



সাপ্তাহিক সংবাদ পত্র।

বরুনাথপঞ্জ পণ্ডিত প্রেসে শ্রী শরচ্চন্দ্র পণ্ডিত কর্তৃক মুদ্রিত ও প্রকাশিত।

জঙ্গিপুর সংবাদের নিয়মাবলী

জঙ্গিপুর সংবাদের বাধিত মূল্য ২০ টাকা। প্রতি সংখ্যার নগর মূল্য ১০ টকা। ...

জঙ্গিপুর সংবাদের বিজ্ঞাপন ...

৭৭ বর্ষ | বরুনাথপঞ্জ - মুর্শিদাবাদ ২৬শে আশ্বিন বুধবার ১৩২৭, ইংরাজী 11th August 1920 | ১১শ সংখ্যা।



দর্পণ সাক্ষাতেই রমণীর মৌন্দর্য্য প্রতীয়মান হয়। মৌন্দর্য্য বৃদ্ধি করিতে কেশরঞ্জনে অমৃত্যাম।

আমাদের কেশরঞ্জনে তৈল।

শুণে বিশ্ববিজয়ী, ও প্রতিদ্বন্দী-বিহীন। এই কেশতৈল-প্রাপিত বঙ্গভূতে ...

এক শিশি ১/২ এক টাকা; মাগুলাদি ১/১০ ছয় আনা। তিন শিশি ২/০ ছয় টাকা চারি আনা; মাগুলাদি ৫/০ বার আনা। ডজন ২/০ নয় টাকা মাগুলাদি স্বতন্ত্র।

অশোকরিষ্টের স্বল্প পরিচয়।

অশোকরিষ্ট ঋষিদের উর্ধ্বর মস্তিষ্কজাত—রমণী কল্যাণকর মহারিষ্ট। স্ত্রীসভাবস্থলত ব্যাধিসমূহে ...

মূল্য প্রতি শিশি ... ১/১০ দেড় টাকা। প্যাকিং ও ডাকমাগুলা ... ১/১০ নয় আনা।

হতাশের আশার কথা—বিমানুল্যে ব্যবস্থা।

মফঃস্বলের পোস্তগিরের অবস্থা অর্ধ আনার টিকিটসহ আন্তর্জাতিক লিখিত পাঠাইলে, ...

আমাদের ঔষধালয়ে তৈল, বৃত, আসন, স্বরিষ্ট, জারিত ও শোধিত ধাতুজব্বাদি, এবং ...

কবিরাজ নগেন্দ্রনাথ সেনগুপ্ত এণ্ড কোং আনুর্ভৌদীর ঔষধালয়।

১৮১১ ও ১৯ নং লোয়ার চিংপুর রোড, কলিকাতা।

হিলিংবাম

নতুন ও পুরাতন স্নেহ এবং বাতু দৌর্যবলোর মাহোষধ।

১) মাত্রায় পরিচয়! এক দিবসে জ্বালাপয়!! এক সপ্তাহে নিরাময়!!

মেহের জড় "গণোকোকাই" ...

আজ কাল ভাল ঔষধের 'ভেল' হইয়া থাকে, আমাদের হিলিংবামও এ বিষয়ে ছাড় পাৰ ...

মেহ রোগ কি, ভাষা বোধ হয় সকলেই জানেন। প্রথমতঃ মেহের উপসর্গ এইকাজ ...

কেবল কয়েকজন ডাক্তারের নাম।

- (১) কর্ণেল কে, পি, গুপ্ত, (আই, এম, এম, এ) এম, এ, এম, ডি—এফ, আন, সি, এক ...

হিলিংবাম সমস্ত ডাক্তারখানায় বিক্রয় হয়।

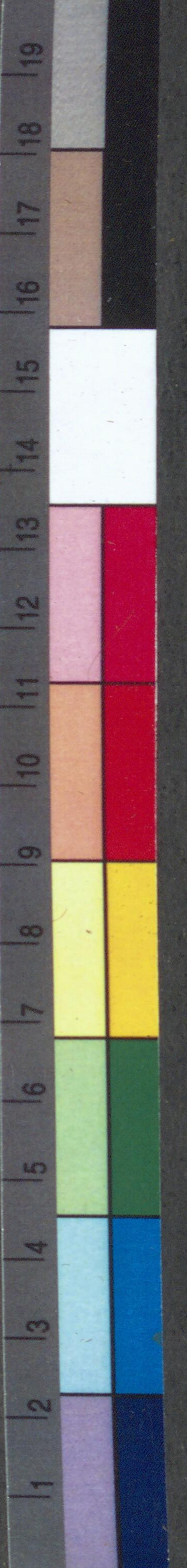
মূল্য বড় শিশি ২/১০; ছোট শিশি ১/৫০; ভিঃ পিংতে প্যাকিং অঙ্ক খরচাদি স্বতন্ত্র।

আর, লগিন এণ্ড কোং

ম্যানুঃ—কেমিস্ট্‌স।

১৪৮, বহুবাজার স্ট্রীট কলিকাতা।

টেলিগ্রাম—“হিলিং”, কলিকাতা



চাঁদাদের জন্ম বৃত্তি।

৫০- ও ৪০- টাকা (ম্যাট্রিক।)

৩০- ও ২৫- টাকা (নন ম্যাট্রিক।)



দি ন্যাশনাল মেডিকেল কলেজ,

৩০১। ৩ অপার সারকিউলার রোড

নিম্নোক্ত জন্ম আবেদন করুন।

এই কলেজে শর-ব্যবচ্ছেদ ও সার্কারী আধুনিক প্রণায় শিক্ষা হয়। বেতন ৩- তিন টাকা মাত্র।

কলেজ কাউন্সিল— মহাশয় বাহাদুর কাশিম বাজার, মাননীয় বিচারক এ, চৌধুরী ও রাজা প্যারিমোহন মুখোপাধ্যায় সি, এম, আই।

সংকেতঃ দেবেন্দ্রনাথ



জঙ্গিপুর সংবাদ।

২৬শে শ্রাবণ বৃষবার, ১৩২৭ সাল।

বালকের তিক-ভক্তি।

'কেশরী' পত্রে প্রকাশ, শোকমাণ্ড তিলকের অভ্যন্তরীণ ক্রিয়া সমাপন কালে যখন শ্মশানে দাঁড় দাঁড় করিয়া চিতা প্রজ্জ্বলিত হইয়া উঠিয়াছে, সমবেত জনমণ্ডলী শোকাকুল নেত্রে অশ্রুধারা করিতেছে, এমন সময়ে এক মুসলমান বালক শোকে আত্মহারা হইয়া সেই জ্বলন্ত চিতায় বাষ্প প্রদান করিল। অতিক্রমে তাহাকে উদ্ধার করা হইল। ঘটটি কিন্তু আশুমে তাহার মর্ষ শরীর ভীষণভাবে পুড়িয়া গেল। বালকটিকে চিকিৎসার্থ হাসপাতালে রাখিতে হইয়াছে। যাহার প্রতি একটা বিধবা বালকের এত ভক্তি, প্রাপ্ত বয়স্ক জ্ঞানবান ব্যক্তিবর্গ যে তাহার প্রতি কিরূপ অমূল্য তাহা সহজেই অনুমেয়। যিনি এই মহাপুরুষের নামে অথবা দোষারোপ করিয়া নিন্দাবাদ করিবেন তিনিই যে লোকচক্ষে হের হইবেন তাহাতে আর বিচিত্র কি?

বধু নির্যাতন।

আজকাল কছার দরিদ্র পিতা জামাই বাবাজীর গির্জামাতার সর্বগ্রাসী হাঁ পুরাইতে পারেন না বলিয়া অনেক ক্ষেত্রে পিতৃ-দোষে অপাপবিদ্ধা বালিকার নির্যাতন হইয়া থাকে। সম্প্রতি মহম্মদী 'সময়' প্রকাশ করিয়াছেন— জুলতাবালার বয়স মতের বৎসর। ১১ বৎসর বয়সে কলিকাতা হলের বর্জন লেনের বিভূতিভূষণ দাসের সহিত তাহার বিবাহ হয়। বিভূতির কোন কাজকর্ম নাই, সে পিতার অল্প প্রতিপালিত হইতেছে। গত মঙ্গলবার স্থলতা পুলিশ আদালতে হাজির হইয়া চক্ষের জলে ভাসিয়া ম্যাগিষ্ট্রেটের নিকট যে দুঃখ কাহিনী বিবৃত করিয়াছে, তাহা পাঠ করিলে অশ্রুসম্বরণ করা কঠিন হয়। স্থলতা বলিয়াছে— বিবাহের তিন মাস পরেই আমার

দুঃখের জীবন আরম্ভ হইল। আমার শ্বশুরী আমাকে জল বহন কার্যে নিযুক্ত করেন। তিনি আমাকে প্রায়ই ভাত খাইতে দিতেন না, তিজা চাউল খাইয়া আমাকে ক্ষুধা নিরতি করিতে হইত, কখন কখন খাজ্র ড্রবোর সঙ্গে ছাই মিশাইয়া আমাকে দেওয়া হইত। আমি খুসাইয়া পড়িলে শ্বশুরী ও নন্দ আমার কাণে জল ঢালিয়া দিতেন। আমাকে তিজা কাপড় পরাইয়া রাখা হইত। ১৩ই এপ্রিল আমার উপর ভীষণ অত্যাচার হইয়াছিল; সে দিন আমার শ্বশুর, শ্বশুরী দেবর ও নন্দ আমাকে প্রহার করিয়া ছিলেন ও আমার গলা টিপিয়া ধরিয়াছিলেন। আমার গা হইতে অলঙ্কার কাড়িয়া লওয়া হইয়াছিল এবং তিন দিন আমার একঘরে আটকাইয়া রাখা হইয়া ছিল পরে একজন প্রতিবেশী আমার বাণাকে সংবাদ দেয়; তিনি পুলিশের সাহায্যে আমাকে উদ্ধার করেন।

আমাদের এখানেও দুই একটা সম্ভ্রান্ত ঘরে বধু-নির্যাতন শুনিতে পাই। এই সকল শ্বশুরী নিকটে আমাদের বক্তব্য যে মা লক্ষ্মীর বেশী বাড়ান্ডী করিও না মর্কারের মূলুক জান ত? আর বেশী দিন মাই বয়সও পড়িয়া আসিতেছে। শয়োগত অবস্থায় এই বধুর হস্তেই পড়িতে হইবে।

হেড মাস্টারের পদত্যাগ।

জঙ্গিপুর এইচ, ই, স্কুলের হেড মাস্টার শ্রীযুক্ত শ্যামাপদ চট্টোপাধ্যায় এম, এ মহাশয় তাহার চাকরী ইস্তফা করিয়াছেন। সত্য নিখা ভগবান জানেন তবে আমরা শুনিয়াছি যে স্কুলের কেরাণী শ্রীযুক্ত গিরীন্দ্রনাথ দাসের সহিত কি একটা ব্যাপারের জন্ম তাহার মনোমালিন্য ঘটে। ব্যাপারটা স্কুলের সেক্রেটারী কালীচরণ বাবুর নিকট পর্যন্ত গড়ায়। সেক্রেটারী বাবু এই ব্যাপারের তদন্ত আমলে স্কুলের অধ্যক্ষ শিক্ষকগণের নিকট প্রমাণ লইয়া কেরাণী বাবুকে নির্দোষ সাব্যস্ত করেন ইহাই হেড মাস্টার বাবুর চাকরী ইস্তফার কারণ। গিরীন্দ্র বাবুর সহিত শ্যামাপদ বাবুর বিশেষ মতাব ছিল বলিয়া আমরা জানিতাম। আমরা শ্যামাপদ বাবুর মুখে গিরীন্দ্র বাবুর কার্য কুশলতার যথেষ্ট প্রশংসা শুনিয়াছি। "চিরদিন কতু সমানে না যায়।"

বৃষ্টি ও আবাদ।

অতি বৃষ্টির জন্ম 'কলিকাতা ডুবু ডুবু হারড়া ভেসে যায়' ইত্যাদি সংবাদ পাওয়া যাইতেছে, কিন্তু আমরা এবার বর্ষা বৃষ্টিতেই পারিলাম না। বৃষ্টির অভাবে জঙ্গিপুর মহকুমার অনেক স্থানে ধান আবাদ হইল না। আশ্বিন মাস চলিয়া গেল আর হইলেও না হওয়া। শস্যের হিসাবে জঙ্গিপুর সর্ব নিম্নে কিন্তু রোগ ব্যাধিতে আমরা প্রথম স্থান অধি-

কার করিয়াছি। 'লাভের বেলায় ব্যাঙ আর লোকমানের বেলায় ঠ্যাং' এ স্থানটা কি ভগবানের অভিশপ্ত? এক জঙ্গিপুুরের নিকটবর্তী স্থান সমূহ ব্যতীত সকল স্থানেই বেশ আবাদ হইয়াছে বলিয়া শুনা যাইতেছে।

মিউনিসিপ্যালিটির রাস্তা মেয়ামত।

মিউনিসিপ্যালিটির রাস্তা মেয়ামত হইতে আরম্ভ হইয়াছে। স্থানে স্থানে ড্রেনের জঙ্গল পরিষ্কার হইয়াছে ও হইতেছে। একটু তৎপরতার দরকার। কারণ একদিক পার্কার হইতে না হইতেই অল্প দিকে আবার জঙ্গল গজাইতেছে। রঘুনাথগঞ্জের সদর রাস্তাটিতে ইঁটের খোয়া ভাঙ্গা হইতেছে। সে দিন শ্রীযুক্ত বাবু আশুতোষ সরকার ও শ্রীযুক্ত সুরেন্দ্রনারায়ণ চক্রবর্তী মহাশয় উক্ত ভাঙ্গা খোয়ার মধ্য হইতে অর্ধ দশ আঁওয়া ইট গুলি বাছিয়া বাছিয়া কন্ট্রাক্টরকে দেখাইতে ছিলেন। টিকিই ত পরমা ধায় করিয়া খরাপ সংগ্রাম ব্যবহার করিলে রাস্তা ক'দিন টিকিবে। আমরা কমিশনার বাবু ঘরের এই খোয়া পরীক্ষা দেখিয়া খুব আশস্ত হইয়াছি। অবসর সময়ে যদি বেড়াইতে বেড়াইতে মিউনিসিপ্যালিটির সকল কার্য কমিশনারগণ দেখেন তবে কি আর অভাব থাকে?

রঘুনাথগঞ্জে নুতন ছাপাখানা।

রঘুনাথগঞ্জে মাত্র আমাদের 'পশ্চিম প্রেস' নামক ছাপাখানাটি ছিল। সম্প্রতি শ্রীযুক্ত বাবু হরিপদ সরকার ও হিজপদ সরকার আর একটা ছাপাখানা লইয়া আসিয়াছেন। এই প্রেসে নানাবিধ হেডিং টাইপ, অর্গামেন্টাল টাইপ, হটপ্রেস ইত্যাদি স্বন্দর স্বন্দর সংগ্রাম আনা হইয়াছে। টাইপের রকমারী আমাদের প্রেস হইতে অনেক বেশী। এক ব্যবসায়ের লোক যত বেশী হয় তাহাতে ব্যবসায়ীর লাভালাভের ভাগ্যে বাহাই হউক, সাধারণের সুবিধা বৃটে।

নায়ে কড়ি দিয়া ডুবে পার।

রঘুনাথগঞ্জের নিকটবর্তী সোনারটিকরি গ্রামের নীচে নদীতে বর্ষাকালে একটা খেয়াঘাট বসে। ঘাটটি জেলাবোর্ডের। প্রত্যেক দিন এই ঘাটে উকাল নোক্তারগণের মছরী কাছারীর আমলা, স্কুলের ছাত্র প্রভৃতি পার হইয়া থাকে। ঘাটের বেবন্দোবস্ত জন্ম বাত্রী-গণের অনেক ক্ষতি ও অসুবিধা হইয়া থাকে। ঘাটে একখানি মাত্র নৌকা। এক পারে থাকিলে অপরপারে ঘাত্রীর যে কি অসুবিধা হয় তাহা ভুলভোগী মাত্রেই অনুভব করিতে পারে। উত্তর পারে ফরাস নাই জলে নামিয়া নৌকা চরিতে ও নৌকা হইতে নামিতে হয়।

মাৰি আহাৰাদি কৰিতে গৈলে অনেকক্ষণ
ঘাট বন্ধ থাকে। জুই পাৰে কুঁড়ো না থাকায়
যাত্ৰীগণকে বৃষ্টিৰ সময় ভিজিতে হয়। ৰাত্ৰি
কালে পাৰবাত্মীয় দুৰ্গতিৰ পৰিসীমা থাকে
না। চিৎকাৰ কৰিয়া গলা কাটাইলে মাৰি
বা ইজাৰদাৰেৰ সাত্তা পাওয়া যায় না।
অনেক সময় মাৰি অভাবে ভদ্ৰ আৰোহীকেও
নোকা চালাইতে হয়। কৰ্তৃপক্ষ একটু তদন্ত
কৰিয়া ইহাৰ প্ৰতিবন্ধন কৰুন ইহাই প্ৰাৰ্থনা।

—o—

মথৈৰ চাকৰীৰ মোকদ্দমা।

—:—

আজিমগঞ্জ মিউনিসিপ্যালিটীৰ অন্ততম
কমিশনাৰ বাবু স্বৰেন্দ্ৰনাথ দাস মহাশয় উক্ত
মিউনিসিপ্যালিটীৰ ভাইস চেয়াৰম্যান বাবু
নিৰ্বাচন নাকচ জন্ম মোকদ্দমা দায়েৰ কৰেন।
উভয় পক্ষই এই মোকদ্দমাৰ যাবতীয় জটিল
প্ৰশ্ন মামলাংগাৰ জন্ম কথায় কথায় হাইকোর্ট
গিয়াছিলেন। স্ততৰাং মামলা শেষ হইতে
প্ৰায় জুই বৎসৰ লাগিল। কাৰ্যকাল ত
মোটে তিন বৎসৰ তাৰ জুই বৎসৰ কাৰ্টিল
মামলায়। বাদী পক্ষে উকীল ছিলেন বহু-
ৰমপুৰেৰ খ্যাতিমা উকীল বাবু ব্ৰজভূষণ
গুপ্ত মহাশয় আৰু প্ৰতিবাদী পক্ষে ছিলেন
সৰকাৰী উকীল বাবু মোহ মোহন সেন মহা-
শয়। তাছাড়া হাইকোর্ট হইতে বাবু শ্ৰীচন্দ্ৰ
বসাকও এই মামলাৰ তৰ্ক বিতৰ্কৰ জন্ম
আপিয়া ছিলেন। পৰিশেষে ভাইস-চেয়াৰ-
ম্যান মামলাটি হাৰিলেন। বাদীৰ খৰচাৰ
দায়িক হইলেন। তাঁহাৰ ভাইস-চেয়াৰম্যান
ৰূপে নিৰ্বাচন নামঞ্জুৰ হইল। মিউনিসিপ্যাল
বোৰ্ড তাঁহাৰ কোন কাৰ্য্য আইন সঙ্গত বলিয়া
গ্ৰহণ কৰিতে পাৰিবেন না। তবে আৰাৰ নব
নিৰ্বাচনে যদি তিনিই ভাইস-চেয়াৰম্যান
নিৰ্বাচিত হন তাহা হইলে তাঁহাৰ পদোচিত
কাৰ্য্য সম্পাদন কৰিবাৰ অধিকাৰ পাইবেন।
শুনিতৈছি শীত্ৰই জজ আদালতে এই মামলাৰ
আপীল হইবে। হায়রে জেদ!

—:—

লৰ্ড সিংহ ছোট লাট।

—o—

জন্মৰ উঠিয়াছে,—ভাৰতৰ আণ্ডাৰ
ষ্টেট-সেক্ৰেটাৰী লৰ্ড সিংহ বিহাৰ উড়িষ্যাৰ
ছোট লাট নিযুক্ত হইয়াছেন। লৰ্ড সিংহেৰ
অ-আয়গণ কিন্তু এ সম্বন্ধে কোন সংবাদই পাম
নাই। আশা কৰি, এ স্মসংবাদ সত্য হউক।

—:—

জামিন বাজেয়াপ্ত।

—:—

কলিকাতাৰ 'মোহাম্মাদী' প্ৰেসে নন-কো-
অপাৰেশন সব কমিটিৰ ৰিপোর্ট সম্বন্ধীয় এক
পুস্তিকা মুদ্ৰিত হইয়াছিল, এই অজুগাতে
মোহাম্মাদী প্ৰেসেৰ জামিন বাবদে আশানতী
দেড় হাজাৰ টাকা গবৰ্ণমেণ্ট সম্প্ৰতি সৰকাৰে
বাজেয়াপ্ত কৰিয়া লইয়াছেন। এই পুস্তিকাও
ইতিপূৰ্বেই সৰকাৰে বাজেয়াপ্ত হইয়া গিয়াছে।

হজযাত্ৰী।

—o—

৫ই আগষ্ট পাঁচপানি সীমাৰ প্ৰায় চাৰি
হাজাৰ হজযাত্ৰী লইয়া জেডা রওনা হই-
য়াছে। এই সকল যাত্ৰী ঠিক হজ্জের সময়ই
মক্কাৰ পৌঁছিতে পাৰিব।

—o—

সম্পত্তি বিক্রয়।

কাঞ্চনতলা এষ্টেটৰ নিম্নবৰ্ণিত সম্পত্তি
বহুৰমপুৰ সৰ্বজ্ঞ আদালতেৰ আদেশানুসাৰে
অতি সত্ত্বৰ বিক্রয় হইবে, যাঁহাৰা খৰিদ কৰিতে
ইচ্ছা কৰেন তাঁহাৰা আগামি ৬ই জুলাই গধো
নিম্ন স্বাক্ষৰকাৰীৰ নিকট অনুসন্ধান কৰিবেন।

জমিদাৰী সম্পত্তি।

- ১। দুমকা কাঃ তোজি ১২৭ নং—তৰফ বিনোদপুৰ
গাওয়ালখোৰ ১০ চাৰি আনা।
- ২। মুৰ্শিদাবাদ কাঃ তোজি ১০২ নং—বাদবেলিয়া
তেকুপাত্ৰা ১০/৬০ = ক্ৰান্তি এবং ঐ মহাল পত্তনিস্বত্ব ১০
১৩০ = ক্ৰান্তি।
- ৩। মুৰ্শিদাবাদ কাঃ তোজি ২৭২৭—২৭৩৩ নং—বাৰে-
য়াপ্তা মমবেজপুৰ ১০/১২০৫। ২৭২৮। ২৯। ৩০ঃ ১
ঘোল আনা।

পুত্ৰনী সম্পত্তি।

- ১। মুৰ্শিদাবাদ কাঃ তোজি ২৬৩ নং—তৰফ চাঁচলি-
কুলড়া ১০ আট আনা।
- ২। মুৰ্শিদাবাদ কাঃ তোজি ২৫৭ নং—কিং মোলাইন
১০/২৬/১৫ তিল।
- ৩। মুৰ্শিদাবাদ কাঃ তোজি ৭৭০ নং—তৰফ শিবপুৰ
১০ আট আনা পাঁচ গুঞ্জা।
- ৪। মুৰ্শিদাবাদ কাঃ তোজি ১২২ নং—জলকৰ পোনা
নদী ১০ ঘোল আনা।

দরপত্তনি সম্পত্তি।

- ১। মুৰ্শিদাবাদ কাঃ তোজি ৪৮৯ নং—কিং চাঁচলী-
কুলড়া ১০ আট আনা।

সিকমি তালুক।

- ১। মুৰ্শিদাবাদ কাঃ তোজি ২৭২৬ নং—পৰাগপাড়া
সামীল সিকমী ও লুক.হায়।
- ২। মুৰ্শিদাবাদ কাঃ তোজি ১৭৩—১৭৬ নং—মোজ্জ
লক্ষপুৰ—মোজ্জ বাজুবাটী

জোত সম্পত্তি।

- ১। কামাত আঁকড়া। ২। কামাত চৌকা। ৩।
কামাত নতৰটি চাঁদপুৰ। ৪। কিং মোলাইন গধো জোত
৫। আৰজি সাত ভেৰে। ৬। চাৰি অনন্তপুৰ গধো জোত
৭। দুইশত মিৰি জোত। ৮। গাভীয়া গধো জোত।
৯। লোকহৈপুৰ গধো জোত। ১০। বাইক্যা গধো জোত
১১। মালধা গধো জোত। ১২। বড়শীমূল গধো জোত
১৩। পাইকৰ পাৰ্কতীপুৰ গধো জোত। ১৪। পাইকৰ
পাৰ্কতীপুৰ সামীল লাখোৰাজ। ১৫। রামগঞ্জ জোত।
১৬। আতাপুৰ পুৰুপায়া গধো জোত। ১৭। ঐবিল্লপুৰ
গধো জোত। ১৮। বিজয়পুৰ সামীল লাখোৰাজ।
১৯। মহাদেবনগৰ সামীল জোত পত্তনীৰ গধো জোতসমূহ।

পাকা বাড়া তলস্ব ভূমিসহ।

- ২। বহুৰমপুৰেৰ বাসাবাটী।
- ২। রঘুনাথগঞ্জের বাসাবাটী।
- ৩। কাঞ্চনতলাৰ কাঞ্চন।

কাঞ্চনতলা, ধুলিয়ান পোঃ, শ্ৰী অম্বিকাচৰণ রায়।
জেলা মুৰ্শিদাবাদ। কমন ম্যানেজাৰ এবং পাৰ্টিকুল
২৮—৭—২০ কমিশনাৰ, কাঞ্চনতলা এষ্টেট

—o—



ওণেঅদ্বিতীয় গন্ধে অতুলনীয়

জব্বাকুম তৈল মৃৎস্থিৰ বাধে, মনাক প্ৰফুল্লিত
কৰে, কেশেৰ শোভা বৰ্দ্ধিত কৰে। এই সকল কাৰণে
জব্বাকুম তৈল সকলেৰ আদৰণীয়। এই জব্বাকুম তৈল
তৈল কেশ তৈলেৰ শীৰ্ষস্থান অধিকাৰ কৰিয়াছে। অনেক
নকল ও অনুলকৰণ সত্ত্বেও কোন তৈলই অতুলনীয়-
চ্যুত কৰিতে পাৰে নাই।

১ শিশি ১- টাকা।

৩ শিশি ২।০ ভিঃ পিতে ২।০/০

দ্রষ্টব্য।

শিশি, তৈল প্ৰভৃতি দ্ৰব্যেৰ মূল্য অত্যন্ত
বৃদ্ধি হওয়ায় অল্প তাৰিখ হইতে বাধ্য হইয়া
এক গ্ৰোম জব্বাকুম তৈলেৰ মূল্য ১০৮-
একশত আট টাকা, উজনেৰ মূল্য ৯।০ সাবে
নয় টাকা ও তিন শিশিৰ মূল্য আড়াই টাকা
/।০ শিশিৰ মূল্য ৩।০ টাকা ধাৰ্য্য কৰা হইল।
এক শিশিৰ মূল্য এক টাকা রহিল।



ধাতুদৌৰ্বল্যেৰ মহৌষধ।

কল্যাণ বাটিকা সেবনে ধাতুদৌৰ্বল্য ও তন্দ্রনা সপূৰ্ণ কৰ
গামি উপসৰ্গ স্বৰায় প্ৰশমিত হইয়া শৰীৰেৰ কাঙ্ক্ষি ও পৃষ্টি
বৰ্দ্ধিত হয়। কল্যাণ বাটিকাৰ গুণ অসংখ্য ও স্থায়ী।

১ কোটা ২- ভিঃ পিতে ২।০



অল্পপিত্ত রোগীৰ একমাত্র ভরসাস্থল।

কৃষ্ণাবতী গুণে সেবনে অল্পপিত্ত রোগ শীঘ্ৰই দূৰীভূ
হয়। আকণ্ড ভোজনেৰ পৰ একমাত্র কৃষ্ণাবতী সেবন
কৰিলে তুলসে অগ্নি সংযোগেৰ ন্যায় গুৰুপাক ত্ৰব
তস্থীভূত হইয়া যায়। অগ্নিতে জল সেকের ন্যায় বৃকজালা
নিবায়িত হয়।

১ শিশি ১- টাকা ভিঃ পিতে ১।০

অমৃতাদি বাটিকা

ম্যালেরিয়া স্বৰনাশে অব্যৰ্থ।

অমৃতাদি বাটিকা সেবনে সৰ্বপ্ৰকাৰ জ্বৰ বিশেষতঃ
ম্যালেরিয়া জ্বৰ অতি শীঘ্ৰ দূৰীভূত হইয়া থাকে। ষ্টাৰ ও
বন্ধুত্বেৰ বৃদ্ধি হইলে অমৃতাদি বাটিকা সেবনে আশ্চৰ্যজনক
ফল পাওয়া যায়, জ্বৰেৰ হস্ত হইতে নিম্নস্তি পাইবা বজন
দেশ দেশান্তৰ ভ্ৰমণ কৰিতে হয় না।

১ কোটা ভিঃ পিতে ১।০

সি, কে, সেন এণ্ড কোং লিমিটেড।

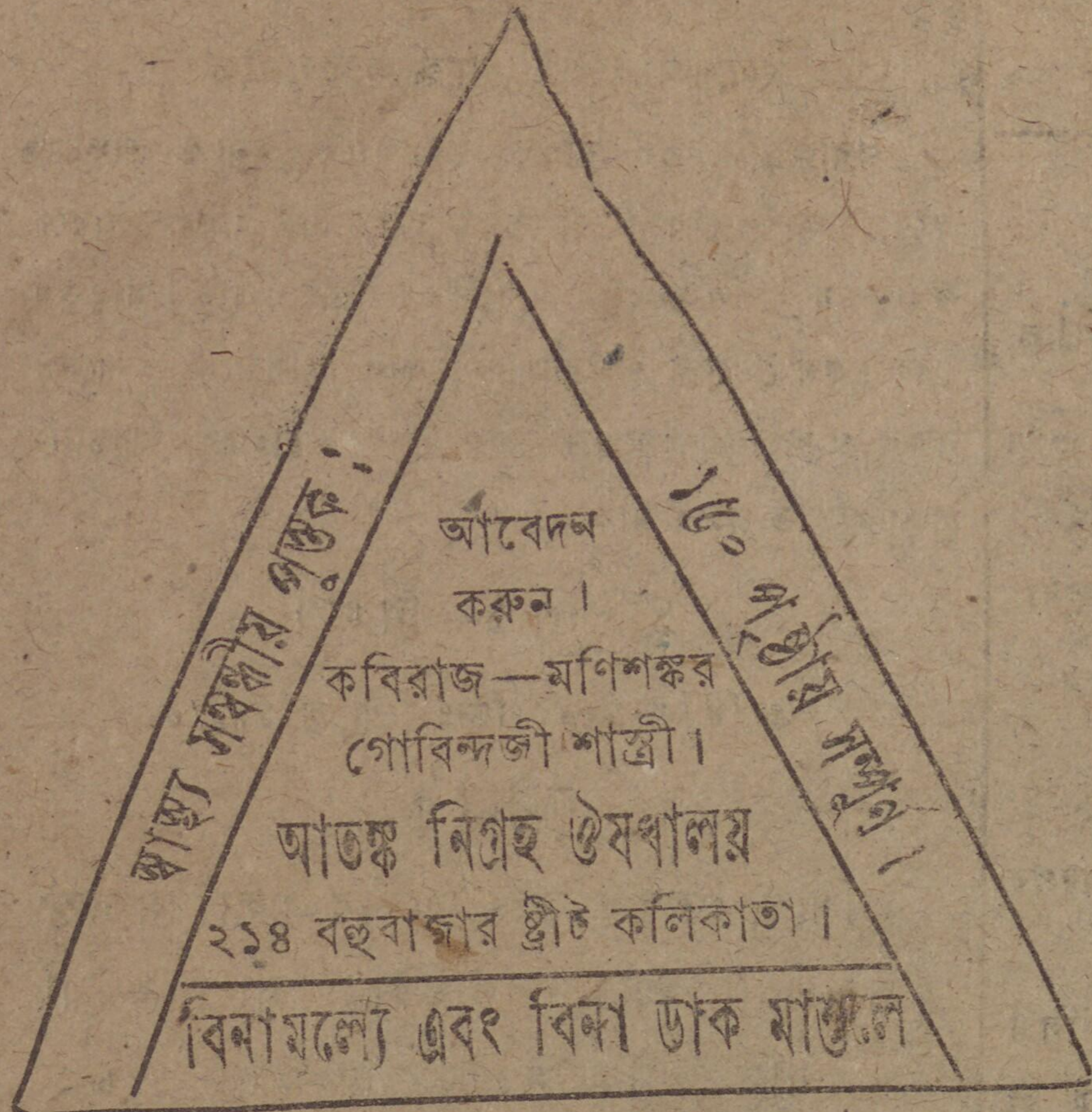
ব্যবস্থাপক ও চিকিৎসক—

শ্ৰীউপেন্দ্ৰনাথ সেন কবিরাজ

২৯ নং কলটোলা ষ্ট্ৰীট, কলিকাতা।

আতঙ্কনিগ্রহ ঔষধালয়ের আয়ুর্বেদীয় অমূল্য উপদেশ

সর্বমুখ্যঃ পরিত্যাগ শরীরমহুপালয়েৎ ।
 তদভবেহি ভাবানাং সর্বাভাবঃ পরারিনাম্ ॥ ১ ॥
 চরক সংহিতা
 অর্থ—অতঃ সকল পরিত্যাগ করিয়া শরীর পালন কর কৰ্ত্তব্য
 শরীরের অভাবে জীবচিহ্নের সকলেরই অভাব হয় ।



এই তিনটি জিনিস
 ১—দীর্ঘায়ু
 ২—স্বাস্থ্য
 ৩—শক্তি
 লাভ করিবার প্রকৃত উপায়—

আতঙ্ক-নিগ্রহ বাতিকা ।

শক্তিহীনকে শক্তিশালী করিয়া, আয়ুর্জুত কু-অভ্যাস জিনিত ক্রমশঃ
 ও জীবনে হতাশ ব্যক্তিদিকে স্বাস্থ্য ও নব জীবন দান করিয়া তৈজস্য
 জগতে শ্রেষ্ঠ স্থান অধিকার ও পৃথিবী ব্যাপী অতুল্য কীর্তি অর্জন করিয়াছে
 এই বাতিকা রক্ত পৃথিবী করে, কোষ্ঠ ত্যাগ দূর করে, পারিপাক শক্তি
 বৃদ্ধি করে, সপ্নদোষ, অপ্রাণের সহিত ধাতুস্রাব, বন্ধাত দোষ এবং সর্বা
 প্রকারের দুর্বলতা দূর করিয়া স্বাস্থ্য, শক্তি, দীর্ঘায়ু দান করিয়াছে ।
 ৩২ বাটিকা পূর্ণ ১ কোঁটার মূল্য ১ এক টাকা মাত্র । একত্রে অধিক
 টাকার ঔষধ ক্রয় করার কমিশন ও উপহারের বিষয় জানিবার নিমিত্ত মূল্য
 নিরূপণ পুস্তিকার জন্য আবেদন করুন ।
 কবিরাজ—মণিশঙ্কর গোবিন্দজী শাস্ত্রী
 আতঙ্ক নিগ্রহ ঔষধালয়
 ২১৪ বোম্বাঝাং স্ট্রীট, কলিকাতা

ফুলশস্যের সুরমা ।

আবার বিবাহের সময় আসিতেছে । আবার বিবাহের বিধানে অনেক নরনারীর ভাগ্যলিপি
 সমস্তই আনন্দ হইবার মাহেজ্জফণ আসিতেছে । মনে রাখিবেন বিবাহের ক্ষেত্রে, বর-কনের ব্যবহার
 জন্য, ফুলশস্যের দিনে সুরমার বড়ই প্রয়োজন । ফুলশস্যের কাজে কোন বাড়ীর মহিলা সুরমা ব্যবহার
 করিলে, ফুলের ধরন অনেক কম হইবে । "সুরমা" স্বগন্ধে লত বেলা, সহজ মালতী, মৌরভ গৃহ-
 কক্ষে ফুটিবে । সমস্ত মঙ্গলকাণ্ডেই "সুরমা" প্রচলন । বড় এক শিশির সুরমা অর্থাৎ নামান্ত
 ৫০ বাব আনা মানে অনেক কুলমহিলার অঙ্গাগ হইতে পারে ।
 বড় এক শিশির মূল্য ৫০ বাব আনা ; ডাকমাগুন ও প্যাকিং ১০০ তগীর আনা । তিন
 শিশির মূল্য ১০০ টকা মাত্র ; ডাকমাগুন ১০০ এক টকা প্যাক আনা ।

সোমবন্দী কবীর ।

আমাদিগের এই সালসং ব্যবহারে সকলপ্রকার বাত, উপদংশ, সর্দি প্রকার চর্মরোগ, পাণ্ডা-বিকৃতি
 ও বাবতীয় তৃষ্ণিত নিশ্চয়ই আরোগ্য হয় । অধিকন্তু ইহা সেবন করিলে, শারীরিক দৌর্বল্য ও কৃশতা
 প্রভৃতি দূরীভূত হইয়া শরীর স্বর্গ-পৃষ্ঠ এবং প্রফুল্ল হয় । ইহার ন্যায় পারদোষনাশক ও রক্তপরিষ্কারক
 সালসং আর দৃষ্ট হয় না । বিদেশীয়দিগের বিলাতী সালসং অপেক্ষা ইহা অধিক উপকারক । ইহা
 সকল ঋতুতেই বালক-বৃদ্ধ-বনিতাগণ নির্বিঘ্নে সেবন করিতে পারেন । সেবনের কোনরূপ বাধাবোধ
 নিয়ম নাই । এক শিশির মূল্য ১০০ টাকা ; ডাক মাগুন ও প্যাকিং ১০০ এক টাকা তিন আনা ।

জ্বরশনি ।

জ্বরশনি—ম্যালেরিয়ার ব্রহ্মসিদ্ধি । জ্বরশনি—যাবতীর জ্বরেই মন্ত্রশক্তির নাম উপকার
 করে । একজ্বর, পাল্যজ্বর, কম্পজ্বর, স্নীহা ও যক্ষ্মণবর্তিত অর, দৌকালীন জ্বর, মজ্জাগত ও মেহঘটিত
 জ্বর, ধাতুস্থ বিষমজ্বর, এবং সুখমেত্রাদির পাণ্ডুবর্ততা, ক্ষুধামান্দ্য, কোষ্ঠবদ্ধতা, আগারে অরুচি, শারীরিক
 দৌর্বল্য, বিশেষতঃ কুইনাইন সেবনে যে সকল জ্বর আরোগ্য না হয়, সে সমস্তই এই ঔষধ সেবনে
 নিঃসন্দেহরূপে নিবারিত হয় । ইহার সহায়তায় যে কত নিরাশ রোগী নবজীবন লাভ করিয়াছেন,
 তাহার ইয়ত্তা নাই । এক শিশির মূল্য ১ এক টাকা, মাগুনাদি ১০০ এক টাকা তিন আনা ।

মিলক অব রোজ ।

ইহার মনোরম গন্ধ জগতে অতুলনীয় । ব্যবহারে ক্রমে ক্রমে ক্রমশঃ ও মৃৎখের সার্বব্য বৃদ্ধি পাই
 ব্রণ, মেচেতা, ছুলি, বামাচি প্রভৃতি চর্মরোগ সকলও ইহা দ্বারা অচিরে দূরীভূত হয় । মূল্য বড় শিশি
 ১০ আট আনা, মাগুনাদি ১০০ মাত্র আনা ।

বাবতীয় কবিরাজি ঔষধ, তৈল, ঘৃত, মোদক, অবলেহ, আদব, অকিষ্ট, মকরধ্বজ, মুগনাতি
 এবং সকলপ্রকার জাবিত ধাতুদ্রব্য আমরা অতি বিশুদ্ধরূপে প্রস্তুত করিয়া, যথেষ্ট
 মূল্যতরে বিক্রয় করিতেছি । এরূপ খাটি ঔষধ অন্যত্র দূর্লভ ।
 রোগিগণ স্ব স্ব রোগবিষয় লিখিয়া পাঠাইলে, আমরা অতি মনঃসংকাবে উপযুক্ত ব্যবস্থা
 পাঠাইয়া থাকি । ব্যবস্থা ও উত্তরের জন্য অর্ধ আনার ডাক-টিকিট পাঠাইবেন
কবিরাজ—শ্রীশক্তিপদ সেন ।
 আয়ুর্বেদীয় ঔষধালয় ।
 ১৯১২ নং লোম্বাং চিংগর রোড ট্রেডিং অফিস, কলিকাতা ।

ইণ্ডোস্ট্রিক টঙ্গন



মহুঘোর জীবনধারণের প্রধান উপায়ান বৈজ্ঞানিক শক্তি বা তাড়িৎ ।
 মানব দেহে বৈজ্ঞানিক শক্তি সমভাবে থাকিলে মহুঘোর নীরোগ ও দীর্ঘায়ু
 হয়, বৈজ্ঞানিক শক্তির হ্রাস হইলেই মহুঘোর মৃত্যু বাটনা থাকে । বাহাতে
 মানবদেহের বৈজ্ঞানিক শক্তি সমভাবে থাকিয়া মহুঘোকে নীরোগ ও দীর্ঘায়ু
 করে, তজন্য আমেরিকার সুপ্রসিদ্ধ ডাক্তার পেটাল সাহেব এই ঔষধ
 আবিষ্কার করিয়াছেন । ইহা বৈজ্ঞানিক ও রাসায়নিক বলে প্রস্তুত ।
 ইহাতে প্রায় সমস্ত রোগই বৈজ্ঞানিক বলে অতি অল্পক্ষণ মধ্যে আরোগ্য
 হইয়া থাকে । ধাতু দৌর্বল্য, শুক্রের অল্পতা, পুরুষত্ব হানি, অগ্নিমান্দ্য,
 অত্রীর্ণ, অর্শ, উদরাময়, কোষ্ঠবদ্ধতা, অল্পশুণ, শিরশ্বেদীড়া, সর্দিপ্রকার-প্রমেহ,
 বহুমূত্র, ওঃস্রব, বাত, পক্ষাঘাত, পারদ সংক্রান্ত পীড়া, স্ত্রীলোকদিগের
 বাধক বন্ধ্যা, মৃতবৎস, স্মৃতিকা, শ্বেত-রক্ত প্রদর মুচ্ছা, হিষ্টিরিয়া, প্রালক-
 দিগের স্মৃতি, বালসা সর্দি, কালি, প্রভৃতির পক্ষে ইহা মন্ত্রঃপুত মহৌষধ ।
 ডাক্তারি কবিরাজী ও হাকিমী চিকিৎসায় যাহারা রাশি রাশি অর্থব্যয়
 করিয়াও সফলমনোরথ হন নাই, এই ঔষধে তাঁহারা নিশ্চয় সফল প্রাপ্ত
 হইবেন । ইহার একমাত্র সেবনে মস্তিষ্ক স্মৃতি, মনে আনন্দ ও স্মৃতির
 সঞ্চার হয় এবং শরীর নববলে বলীয়ান হইয়া উঠে । একমাত্র ব্যবহারে
 এক শিশি ঔষধের মূল্য মায় মাগুন ১০০ আনা ।
মোল এজেন্ট—ডিঃ ডিঃ হাজরা ।
 ফতেপুর, গার্ডেনরিচ পোঃ । কলিকাতা ।

বিজ্ঞাপন ।

আমাদের দোকানে নানাবিধ বোম্বাই
 সাদী পার্শি সাদী, মির্জাপুরি রেশমি
 বস্ত্র, মটকা, দেশী বিলাতী কাপড়
 খাগড়ার বাসন অতি অল্প মূল্যে
 বিক্রয় করা হয় । পরীক্ষা প্রার্থনীয় ।
 শ্রীশচীনন্দন দে শ্রীবিভূতিভূষণ দে ।
 রঘুনাথগঞ্জ চাউল পটীজদিপুর, (বৃশিধাবাধ)

**ডাঃ এন, এল, পালের
 সুদর্শন সাল ।**

(সর্ববিধ জ্বরের অমোঘ ব্রহ্মসিদ্ধি)
 ছই দিন সেবন করিলেই ফল বৃদ্ধিতে পারি
 বেন । বিশেষতঃ ম্যালেরিয়া জ্বরের হাঙ্গ
 হইতে নিষ্কৃতি পাইতে হইলে সুদর্শন সাল ব্যব-
 হাঃ করুন । স্নীহা ও যক্ষ্মণ সংক্র জ্বরে ইহা
 মন্ত্রশক্তির ন্যায় কার্য করে । মূল্য প্রতি শিশি
 ১০০ এক আনা ।
 ডাঃ, নন্দলাল পাল
 রঘুনাথগঞ্জ