

T229/44236(6)

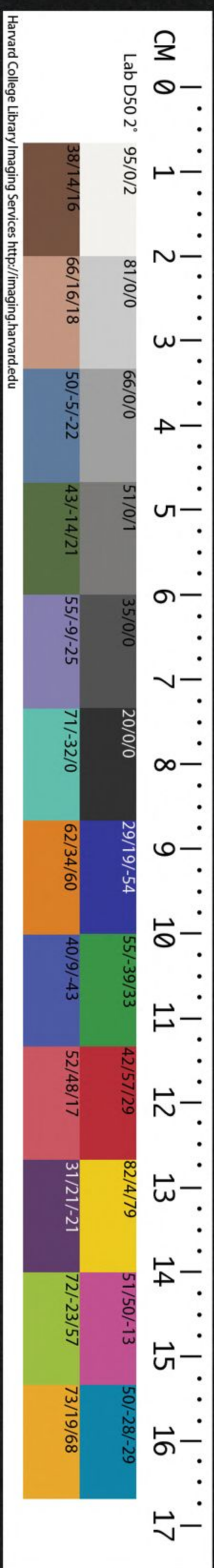
CHINESE-JAPANESE LIBRARY
HARVARD-YENCHING INSTITUTE
AT HARVARD UNIVERSITY
YAMAMOTO
NOV 21 1958

6

周易集解



十附錄





易傳卷第十

明武原胡震亨

海虞毛

晉同校



說卦傳

昔者聖人之作易也

孔穎達曰據今而上代謂之昔者聰明睿智
謂之聖人即伏羲也案下繫云古者庖犧氏
之王天下始作八卦今言作易明是伏羲非
謂文王也

幽贊於神明而生著

荀爽曰幽隱也贊見也神者在天明者在地
神以夜光明以晝照著者策也謂陽爻之策
三十有六陰爻之策二十有四二篇之策萬
有一千五百二十上配列宿下副物數生著
者謂著從爻中生也
于寶曰幽昧人所未見也贊求也言伏羲用
明于昧冥之中以求萬物之性爾乃得自然
之神物能通天地之精而管御百靈者始爲
天下生用著之法者也

參天兩地而倚數

虞翻曰倚立參三也謂分天象爲三才以地
兩之立六畫之數故倚數也

崔憬曰參三也謂於天數五地數五中以八
卦配天地之數起天三配艮而立三數天五
配坎而立五數天七配震而立七數天九配
乾而立九數此從三順配陽四卦也地從二
起以地兩配兌而立二數以地十配離而立
十數以地八配巽而立八數以地六配坤而

立六數此從兩逆配陰四卦也其天一地四
之數无卦可配故虛而不用此聖人取八卦
配天地之數揔五十而爲大衍 案此說不
盡已釋在大衍章中詳之明矣
觀變於陰陽而立卦

虞翻曰謂立天之道曰陰與陽乾坤剛柔立
本者卦謂六爻陽變成震坎艮陰變成巽離
兌故立卦六爻三變三六十八則有十八變
而成卦八卦而小成是也系曰陽一君二民

陰二君一民不道乾坤者也

發揮於剛柔而生爻

虞翻曰謂立地之道曰柔與剛發動揮變變
剛生柔爻變柔生剛爻以三爲六也因而重
之爻在其中故生爻

和順於道德而理於義

虞翻曰謂立人之道曰仁與義和順謂坤道
德謂乾以乾通坤謂之理義也

窮理盡性以至於命

虞翻曰以乾推坤謂之窮理以坤變乾謂之盡性性盡理窮故至於命巽爲命也

昔者聖人之作易也

虞翻曰重言昔者明謂庖犧也

將以順性命之理

虞翻曰謂乾道變化各正性命以陽順性以陰順命

是以立天之道曰陰與陽立地之道曰柔與剛立人之道曰仁與義

崔憬曰此明一卦立交有三才二體之義故先明天道既立陰陽地道又立剛柔人道亦立仁義以明之也何則在天雖剛亦有柔德在地雖柔亦有剛德故書曰沉潛剛克高明柔克人稟天地豈可不兼仁義乎所以易道兼之矣

兼三才而兩之故易六畫而成卦

虞翻曰謂參天兩地乾坤各三爻而成六畫之數也

分陰分陽迭用柔剛

虞翻曰迭遞也分陰爲柔以象夜分陽爲剛以象晝剛柔者晝夜之象晝夜更用故遞用剛柔矣

故易六位而成章

章謂文理乾三畫成天文三畫成地理

天地定位

謂乾坤五貴三賤故定位也

山澤通氣

謂艮兌同氣相求故通氣

雷風相薄

謂震巽同聲相應故相薄

水火不相射

謂坎離射獸也水火相通坎戊離巳月三十日一會於壬故不相射也

八卦相錯

錯摩則剛柔相摩八卦相盪也

數往者順

謂乾消從午至亥上下故順也

知來者逆

謂乾息從子至巳上下故逆也

是故易逆數也

謂乾易故逆數此上虞義

雷以動之

荀爽曰謂建卯之月震卦用事天地合和萬

物萌動也

風以散之

謂建巳之月萬物上達布散田野

雨以潤之

謂建子之月含萌育芽也

日以烜之

休遠反謂建午之月大陽欲長者也

艮以止之

謂建丑之月消息畢止也

兌以說之

謂建酉之月萬物成熟也

乾以君之

謂建亥之月乾坤合居君臣位得也此上荀
義

坤以藏之

九家易曰謂建申之月坤在乾下包藏萬物
也乾坤交索既生六子各任其才往生物也
又當與風雨變化不常而日月相推迭有來
往是以四卦以義言之天地山澤恒在者也
故直言

孔穎達曰此又重明八物八卦之功用也上
四舉象下四舉卦者王肅以爲于相備也則
明雷風與震巽同用乾坤與天地同功也
帝出乎震

崔憬曰帝者天之王氣也至春分則震王而
萬物出生

齊乎巽

立夏則巽王而萬物絜齊

相見乎離

夏至則離王而萬物皆相見也

致後乎坤

立秋則坤王而萬物致養也

說言乎兌

秋分則兌王而萬物所悅

戰乎乾

立冬則乾王而陰陽相薄

勞乎坎

冬至則坎王而萬物之所歸也

成言乎艮

立春則艮王而萬物之所成終成始也以其

周王天下故謂之帝此崔新義也

萬物出乎震震東方也

虞翻曰出生也震初不見東故不稱東方卦

也

齊乎巽巽東南也齊也者言萬物之絜齊也

巽陽隱初又不見東南亦不稱東南卦與震

同義巽陽藏室故絜齊

離也者明也萬物皆相見南方之卦也

離爲日爲火故明日出照物以日相見離象

三爻皆正日中正南方之卦也

聖人南面而聽天下嚮明而治蓋取諸此也

離南方故南面乾爲治乾五之坤坎爲耳離
爲明故以聽天下嚮明而治也

坤也者地也萬物皆致養焉故曰致役乎坤

坤陰无陽故道廣布不主一方含弘光大養
成萬物

兌正秋也萬物之所說也故曰說言乎兌

說三失位不止故言正秋兌象不見西故不
言西方之卦與坤同義兌爲雨澤故說萬物
震爲言震二動成兌言從口出故說言也

戰乎乾乾西北之卦也言陰陽相薄也

乾剛正五月十五日晨象西北故西北之卦
薄反也坤十月卦乾消剝入坤故陰陽相薄
也

坎者水也正北方之卦也勞卦也萬物之所歸

也故曰勞乎坎

歸藏也坎二失位不言故曰正北方之卦與
兌正秋同義坎月夜中故正北方此上虞義
崔憬曰以坎是正北方之卦立冬已後萬物
歸藏於坎又陽氣伏於子潛藏也中未能浸
長勞局衆陰之中也

艮東北之卦也萬物之所成終而所成始也故
曰成言乎艮

虞翻曰三名艮德正故復成卦萬物成始乾

甲成終坤癸艮東北是甲癸之間故萬物之
所成終而成始者也

神也者妙萬物而爲言者也

韓康伯曰於此言神者明八卦運動變化推
移莫有使之然者神則无物妙萬物而爲言
也明則雷疾風行火炎水潤莫不自然相與
而爲變化故能萬物旣成

動萬物者莫疾乎雷

崔憬曰謂春分之時雷動則草木滋生蟄虫

發起所動萬物莫急於此也

撓萬物者莫疾乎風

言風能鼓撓萬物春則發散草木枝葉秋則摧殘草木枝條莫急於風者也

燥萬物者莫熯乎火

言火能乾燥萬物不至潤濕於陽物之中莫過乎火熯亦燥也

說萬物者莫說乎澤

言光悅萬物莫過乎澤而成悅之也

潤萬物者莫潤乎水

言滋潤萬物莫過以水而潤之

終萬物始萬物者莫盛乎艮

言大寒立春之際艮之方位萬物以之始而爲今歲首以之終而爲去歲末此則叶夏正之義莫盛於艮也此言六卦之神用而不言乾坤者以乾坤而法天地无爲而无不爲能成風雷等有爲之神妙也艮不言山獨舉卦名者以動撓燥潤功是風雷水火至於終始

萬物於山義則不然故言卦而餘皆成物各取便而論也此崔新義也故水火相逮

孔穎達曰上章言水火不相入此言水火相逮者既不相入又不相及則无成物之功明性雖不相入而氣相逮及

雷風不相悖

孔穎達曰上言雷風相薄此言不相悖者二象俱動若相薄而相悖逆則相傷害亦无成

物之功明雖相薄而不相逆者也

山澤通氣

崔憬曰言山澤雖相懸遠而氣交通

然後能變化既成萬物也

虞翻曰謂乾變而坤化乾道變化各正性命成既濟定故既成萬物矣

乾健也

虞翻曰精剛自勝動行不休故健也

坤順也

純柔承天時行故順

震動也

陽出動行

巽入也

乾初入陰

坎陷也

陽陷陰中

離麗也

日麗乾剛

艮止也

陽位在上故止

兌說也

震為大笑陽息震成兌震言出口故說此上

虞義也

乾為馬

孔穎達曰乾象天行健故為馬

坤為牛

坤象地任重而順故為牛

震爲龍

震象龍動故爲龍此上孔正義

巽爲雞

九家易曰應八風也風應節而變變不失時
雞時至而鳴與風相應也二九十八主風精
爲雞故雞十八日剖而成雛二九順陽歷故
雞知時而鳴也

坎爲豕

九家易曰汚辱卑下也六九五十四主時精

爲豕坎豕懷胎四月而生宣時理節是其義
也

離爲雉

孔穎達曰離爲文明雉有文章故離爲雉

艮爲狗

九家易曰艮止主守禦也艮數三七九六十
三三主斗斗爲犬故犬懷胎三月而生斗運
行十三時日出故犬十三日而開目斗屈故
犬臥屈也斗運行四帀犬亦夜繞室也大之

精畏水不敢飲但舌舐水耳犬鬪以水灌之則解也犬近奎星故犬淫當路不避人者也
兌爲羊

孔穎達曰兌爲悅羊者順從之畜故爲羊
乾爲首

乾尊而在上故爲首

坤爲腹

坤能包藏含容故爲腹也

震爲足

震動用故爲足

巽爲股

巽爲順股順隨於足故巽爲股

坎爲耳

坎北方主聰故爲耳

離爲目

離南方主視故爲目

艮爲手

艮爲止手亦止持於物使不動故艮爲手

兌爲口

兌爲悅口所以悅言故兌爲口此上孔正義
乾天也故稱乎父坤地也故稱乎母

崔憬曰欲明六子故先說乾稱天父坤稱地
母

震一索而得男故謂之長男巽一索而得女故
謂之長女坎再索而得男故謂之中男離再索
而得女故謂之中女艮三索而得男故謂之少
男兌三索而得女故謂之少女

孔穎達曰索求也以求乾坤爲父母而求其
子也得父氣者爲男得母氣者爲女坤初求
得乾氣爲震故曰長男坤二得乾氣爲坎故
曰中男坤三得乾氣爲艮故曰少男乾初得
坤氣爲巽故曰長女乾二得坤氣爲離故曰
中女乾三得坤氣爲兌故曰少女此言所以
生六子者也

乾爲天

宋衷曰乾動作不解天亦轉運

為園

宋衷曰動作轉運非園不能故為園

為君

虞翻曰貴為言也

為父

虞翻曰成三男取其類大故為父也

為玉為金

崔憬曰天體清明而剛故為玉為金

為寒為冰

孔穎達曰取其西北冰寒之地

崔憬曰乾主立冬已後冬至已前故為寒為

冰也

為大赤

虞翻曰太陽為赤月望出入時也

崔憬曰乾四月純陽之卦故取盛陽色為大

赤

為良馬

虞翻曰乾善故良也

爲老馬

九家易曰言氣衰也息至已必當復消故爲老馬也

爲瘠馬

崔憬曰骨爲陽肉爲陰乾純陽爻骨多故爲瘠馬也

爲駁馬

宋衷曰天有五行之色故爲駁馬也

爲木果

宋衷曰羣星著天似果實著木故爲木果

坤爲地

虞翻曰柔道靜

爲母

虞翻曰成三女能致養故爲母

爲布

崔憬曰徧布萬物於致養故坤爲布

爲釜

孔穎達曰取其化成熟故爲釜也

爲吝嗇

孔穎達曰取地生物而不轉移故爲吝嗇也

爲均

崔憬曰取地生萬物不擇善惡故爲均也

爲子母牛

九家易曰土能生育牛亦含養故爲子母牛

也

爲大輿

孔穎達曰取其能載故爲大輿也

爲文

九家易曰萬物相雜故爲文也

爲衆

虞翻曰物三稱羣陰爲民三陰相隨故爲衆

爲柄

崔憬曰萬物依之爲本故爲柄

其於地也爲黑

崔憬曰坤十月卦極陰之色故其於色也爲

黑矣

震爲雷

虞翻曰太陽久得水有聲故爲雷也

爲駝

駝蒼色震東方故爲駝舊讀作龍上巳爲龍

非

爲玄黃

天玄地黃震天地之雜物故爲玄黃

爲專

陽在初隱靜未出觸坤故專則乾靜也專延

爲大塗

馭堅說以專爲專大布非也此上虞義也

崔憬曰萬物所出在春故爲大塗取其通生性

爲長子

虞翻曰乾一索故爲長子

爲決燥

崔憬曰取其剛在下故爲決燥也

爲蒼筤竹

九家易曰蒼筤青也震陽在下根長堅剛陰爻在中使外蒼筤也

爲萑葦

九家易曰萑葦兼葭也根莖叢生蔓衍相連有似雷行也

其於馬也爲善鳴

虞翻曰爲雷故善鳴也

爲馬足爲作足

馬白俊左足爲馬震爲左爲足爲有初陽白

故爲足

爲的顙

的白顙額也震體頭在口上白故的顙詩云有馬白顙是也此上虞義也

其於稼也爲反生

宋衷曰陰在上陽在下故爲反生謂臬豆之類戴甲而生

其究爲健爲蕃鮮

虞翻曰震巽相薄變而至三則下象究與四

成乾故其究爲健爲蕃鮮巽究爲躁卦躁卦則震雷巽風无形故卦特變耳

巽爲木

宋衷曰陽動陰靜二陽動於上一陰安靜於下有似於木也

爲風

陸績曰風土氣也巽坤之所生故爲風亦取靜於本而動於末也

爲長女

荀爽曰柔在初

爲繩直

翟玄曰上二陽共正一陰使不得邪僻如繩之直

孔穎達曰取其號令齊物如繩直也

爲工

荀爽曰以繩木故爲工

虞翻曰爲近利市三倍故爲工子夏曰工居

肆

爲白

虞翻曰乾陽在上故白

孔穎達曰取其風吹去塵故潔白也

爲長

崔憬曰取風行之遠故爲長

爲高

虞翻曰乾陽在上長故高

孔穎達曰取木生而高上

爲進退

虞翻曰陽初退而進退

荀爽曰風行无常故進退

爲不果

荀爽曰風行或東或西故不果

爲嗅

虞翻曰嗅氣也風至知氣巽三入艮鼻故爲

嗅系曰其嗅如蘭

其於人也爲宣髮

虞翻曰爲白故宣髮馬君以宣爲寡髮非也

爲廣顙

變至三坤爲廣四動成乾爲顙在頭口上故爲廣顙與震的顙同義震一陽故的顙巽變乾二陽故廣顙

爲多白眼

爲白離目上向則白眼見故多白眼

爲近利市三倍

變至三成坤坤爲近四動乾乾爲利至五成噬嗑故稱市乾三爻爲三倍故爲近利市三

倍動土成震故其究爲燥卦八卦諸爲唯震巽變耳

其究爲躁卦

變至五成噬嗑爲市動上成震故其究爲躁卦明震內體爲躁此上虞義

坎爲水

宋衷曰坎陽在中內光明有似於水

爲溝瀆

虞翻曰以陽闢坎水性流通故爲溝瀆也

爲隱伏

虞翻曰陽藏陰中故爲隱伏也

爲矯輮

宋衷曰曲者更直爲矯直者更曲爲輮水流有曲直故爲矯輮

爲弓輪

虞翻曰可矯輮故爲弓輪坎爲月月在於庚爲弓在甲象輪故弓輪也

其於人也爲加憂

兩陰失於爲多眚故加憂

爲心病

爲勞而加憂故心病亦以坤爲心坎三折坤爲心病此上虞義也

爲耳痛

孔穎達曰坎勞卦也又主聽聽勞則耳痛

爲血卦爲赤

孔穎達曰人之有血猶地之有水赤血色也案十一月一陽爻生有坎陽氣初生於黃泉

其色赤也

其於馬也爲美脊

宋衷曰陽在中央馬脊之象也

爲亟心

崔憬曰取其內陽剛動故爲亟心也

爲下管

荀爽曰水之流管卑下也

爲薄蹄

九家易曰薄蹄者在下水又趨下趨下則流

散流散則薄故爲薄蹄也

爲曳

宋衷曰水摩地而行故曳

其於輿也爲多眚

虞翻曰眚敗也坤爲大車坎折坤體故爲車

多眚也

爲通

水流瀆故通

爲月

坤爲月以坎陽光坤故爲月也

爲盜

水流潛竊故爲盜也

其於木也爲堅多心

陽剛在中故堅多心棘棗屬也此上虞義也
孔穎達曰乾震坎皆以馬喻乾至健震至動
坎至行故皆可以馬爲喻坤則順艮則止巽
亦順離文明而柔順兌柔悅皆柔健故不以
馬爲喻也唯坤卦彖利牝馬取其行不取其

健故曰牝馬也坎亦取其行不取其健皆外
柔故爲下首薄蹄曳也

離爲火

崔憬曰取卦陽在外象火之外照也

爲日

荀爽曰陽外光也

爲電

鄭玄曰取火明也久明似日暫明似電也

爲中女

荀爽曰柔在中也

爲甲冑

虞翻曰外剛故爲甲乾爲首巽繩貫甲而在
首上故爲冑冑兜鍪也

爲戈兵

乾爲金離火斷乾燥而煉之故爲戈兵也
其於人也爲大腹

象曰常滿如妊身婦故爲大腹乾爲大也
爲乾卦

火日煖燥物故爲乾卦也

爲鱉爲蟹爲羸爲蚌爲龜

此五者皆取外剛內柔也

其於木也爲科上槁

巽木在離中體大過死巽蟲食心則折也蠹
蟲食口木故上槁或以離火燒巽故於折槁
此上虞義

宋衷曰陰在內則空中木中空則上科槁也

艮爲山

宋衷曰二陰在下一陽在上陰爲土陽爲木
土積於下木生其上山之象也
爲徑路

虞翻曰艮爲山中徑路震陽在初則爲大塗
艮陽小故爲徑路

爲小石

陸績曰艮剛卦之小故爲小石者也

爲門闕

虞翻曰艮爲門艮陽在門外故爲門闕兩小

長井氏曰震爲重門
艮非門 門闕也
象其巍然

其山闕之象也

爲果蓏

宋衷曰木實謂之果草實謂之蓏桃李瓜瓞
之屬也皆出山谷也

爲闔寺

宋衷曰闔人主門寺人主巷艮爲止此職皆
掌禁止者也

爲指

虞翻曰艮手多節故爲指

子坑曰狗之性拘物
畏狗也。在人則守
在獸則狗警夜也
又良直義成亥也

為拘

虞翻曰指屈伸制物故為拘拘舊作狗上巳

為狗字之誤

為鼠

虞翻曰似狗而小在坎穴中故鼠晉九四是

為黔喙之屬

馬融曰黔喙肉食之獸謂豺狼之屬黔黑也

陽玄在前也

其於木也為堅多節

虞翻曰陽剛在外故多節松柏之屬

兌為澤

虞翻曰坎水半見故為澤

宋衷曰陰在上令下濕故為澤也

為少女

虞翻曰坤三索位在末故少也

為巫

乾為神兌為通與神通氣女故為巫

為口舌

兌爲震聲故爲口舌

爲毀折

二折震足故爲毀折

爲附決

乾體末圓故附決也

其於地也爲剛鹵

乾二陽在下故剛澤水潤下故鹹此上虞義
朱仰之曰取金之剛不主也剛鹵之地不生
物故爲剛鹵者也

爲妾

二少女位賤故爲妾

爲羔

羔女使皆取位賤故爲羔舊讀以震駟爲龍
艮拘爲狗兌羔爲羊皆已見上此爲再出非
孔子意也震已爲長男又言長子謂以當繼
世守宗廟主祭祀故詳舉之三女皆言長中
少明女子各當外成故別見之此其大利者
此上虞義

序卦傳

有天地然後萬物生焉

干寶曰物有先天地而生者矣今正取始於
天地天地之先聖人弗之論也故其所法象
必自天地而還老子曰有物混成先天地生
吾不知其名疆字之曰道上繫曰法象莫大
乎天地莊子曰六合之外聖人存而不論春
秋穀梁傳曰不求知所不可知者智也而今
後世浮華之學疆枝離道義之門求入虛言
之域以傷政害民豈非讒說殄行大舜之所
疾者乎

盈天地之間者唯萬物故受之以屯屯者盈也
荀爽曰謂陽動在下造生萬物於冥昧之中
也

屯者物之始生也

韓康伯曰屯剛柔始交故爲萬物之始生也
崔憬曰此仲尼序文王次卦之意不序乾坤
之次者以一生二二生三三生萬物則天地

次序可知而萬物之先後宜序也萬物之始
生者言剛柔始交故萬物資始於乾資生於
坤也

物生必蒙故受之以蒙蒙者蒙也物之穉也

崔憬曰萬物始生之後漸以長穉故言物生
必蒙

鄭玄曰蒙幼小之貌齊人謂萌爲蒙也

物穉不可不養也故受之需需者飲食之道也
荀爽曰坎在乾上中有離蒙水火交和故爲

飲食之道也

鄭玄曰言孩稚不養則不長也

飲食必有訟故受之以訟

韓康伯曰天有生財有資有資則爭興也

鄭玄曰訟猶爭也言飲食之惠恒多爭也

訟必有衆起故受之以師師者衆也

九家易曰乾爲衆物坎爲衆水上下皆衆故

曰師也凡制軍萬有二千五百人爲軍天子

六軍大國三軍次國二軍小國一軍軍有將

皆命卿也二千五百人爲師師帥皆中大夫
五百人爲旅旅帥皆下大夫也

崔憬曰因爭必起相攻故受之以師也
衆必有所比故受之以比

韓康伯曰衆起而不比則爭无息必相親比
而後得寧也

比者比也比必有所畜故受之以小畜

韓康伯曰比非大通之道則各有所畜以相
濟也由此而畜故曰小畜而不能大也

物畜然後有禮故受之以履

韓康伯曰履禮也禮所以通時用也故旣畜
則須用有用須禮也

履而泰然後安故受之以泰泰者通也

荀爽曰謂乾來下降以陽通陰也

姚信曰安上治民莫過於禮有禮然後泰泰
然後安也

物不可以終通故受之以否

崔憬曰物極則反故不終泰通而否矣所謂

城復于隍

物不可以終否故受之以同人

韓康伯曰否則思通人人同志故可出門同人
人不謀而合

與人同者物必歸焉故受之以大有

崔憬曰以欲從人人必歸已所以成大有

有大者不可以盈故受之以謙

崔憬曰富貴而自遺其咎故有大者不可盈
當須謙退天之道也

有大而能謙必豫故受之以豫

鄭玄曰言國既大而有謙德則於政事恬逸
雷出地奮逸豫行出而喜樂之意

豫必有隨故受之以隨

韓康伯曰順以動者衆之所隨也

以喜隨人者必有事故受之以蠱蠱者事也

九家易曰子行父事備物致用而天下治也
備物致用立成器以爲天下利莫大於聖人
子修聖道行父之事以臨天下无爲而治

有事然後可大故受之以臨臨者大也

荀爽曰陽稱大謂一陽動升故曰大也

宋衷曰事立成功可推而大也

物大然後可觀故受之以觀

虞翻曰臨反成觀二陽在上故可觀也

崔憬曰言德業大者可以觀政於人也

可觀而後有所合故受之以噬嗑噬嗑者合也

虞翻曰頤中有物食故曰合也

韓康伯曰可觀則異方合會也

物不可以苟合而已故受之以賁賁者飾也

虞翻曰分剛上文柔故飾

韓康伯曰物相合則須飾以修外也

致飾而後亨則盡矣故受之以剝剝者剝也

荀爽曰極飾反素文章敗故爲剝也

物不可以終盡剝窮上反下

虞翻曰陽四月窮上消遘至坤者也

故受之以復

崔憬曰夫易窮則有變物極則反於初故剝

之爲道不可終盡而使之於復也
復則不妄矣故受之以无妄

崔憬曰物復其本則爲誠實故言復則无妄也

有无妄然後可畜故受以大畜

荀爽曰物不妄者畜之大也畜積不敗故大畜

物畜然後可養故受之以頤頤者養也

虞翻曰天地養萬物聖人養賢以及萬民

崔憬曰大畜剛健輝光日新則可觀其所養故言物畜然後可養也

不養則不可以動故受之以大過

虞翻曰人頤不動則死故受之以大過大過否卦棺槨之象也

物不可以終過故受之以坎坎者陷也

韓康伯曰過而不已則陷沒也

陷必有所麗故受之以離離者麗也

韓康伯曰物極則變極陷則反所麗

有天地

虞翻曰謂天地否也

然後有萬物

謂否反成泰天地氤氳萬物化醇故有萬物

也

有萬物然後有男女

謂泰已有否否三上反正成咸艮爲男兌爲

女故有男女也

有男女然後有夫婦

咸反成恒震爲夫巽爲婦故有夫婦也

有夫婦然後有父子

謂咸上復乾成遁爲父艮爲子故有父子

有父子然後有君臣

謂遁三成坤成否乾爲君坤爲臣故有君臣

也

有君臣然後有上下

否乾君尊上坤臣卑下天尊地卑故有上下

也

有上下然後禮義有所錯

錯置也謂天君父夫象尊錯上地婦臣子禮
卑錯坤地道妻道臣道故禮義有所錯者也
此上虞義

干寶曰錯施也此詳言人道三綱六紀有自
來也人有男女陰陽之性則自然有夫婦配
合之道有夫婦配合之道則自然有剛柔尊
卑之義陰陽化生血體相傳則自然有父子
之親以父立君以子資臣則必有君臣之位

故有上下之序有上下之序則必禮以定其
體義以制其宜明先王制作蓋取之於情者
也上經始於乾坤有生之本也下經始於咸
恒人道之首也易之興也當殷之末世有妲
己之禍當周之盛德有三母之功以言天不
地不生夫不婦不成相須之至王教之端故
詩以關雎爲國風之始而易於咸恒備論禮
義所由生也

夫婦之道不可以不久也故受之以恒恒者久

也

鄭玄曰言夫婦當有終身之義夫婦之道謂咸恒也

物不可以不久居其所故受之以遯遯者退也韓康伯曰夫婦之道以恒爲貴而物之所居不可以恒宜與時升降有時而遯者也物不可以終遯故受之以大壯

韓康伯曰遯君也以遠小人遯而後通何可終邪陽盛陰消君子道勝也

物不可以終壯故受之以晉晉者進也

崔憬曰不可以終壯於陽盛自取觸藩宜柔進而上行受茲錫焉

進必有所傷故受之以明夷夷者傷也

九家易曰日在坤下其明傷也言進極當降復入于地故曰明夷也

傷於外者必反於家故受之以家人

虞翻曰晉時在外家人在內故反家人韓康伯曰傷於外必反內矣

家道窮必乖故受之以睽睽者乖也

韓康伯曰室家至親過則失節故家人之義
唯嚴與敬樂勝則流禮勝則離家人尚嚴其
弊必乖者也

乖必有難故受之以蹇蹇者難也

崔憬曰二女同居其志乖而難生故曰乖必
有難

物不可以終難故受之以解解者緩也

崔憬曰蹇終則來碩吉利見大人故言不可

終難故受之以解者也

緩必有所失故受之以損

崔憬曰宥罪緩死失之則僥倖有損於政刑
故言緩必有所失受之以損

損而不已必益故受之以益

崔憬曰損終則弗損益之故言損而不已必
益

益而不已必決故受之以夬夬者決也

韓康伯曰益而不已則盈故必決也

決必有遇故受之以姤七者遇也

韓康伯曰以正法邪必有喜遇

物相遇而後聚故受之以萃七者聚也

崔憬曰天地相遇品物咸章故曰物相遇而後聚也

聚而上者謂之升故受之以升

崔憬曰用大牲而致孝享故順天命而生爲王矣故言聚而上者謂之升

升而不已必困故受之以困

崔憬曰冥升在上以消不富則窮故言升而不已必困也

困乎上者必反下故受之以井

崔憬曰困極於艱危則反下以求安故言困乎上必反下

井道不可不革故受之以革

韓康伯曰井久則濁穢宜易其故

革物者莫若鼎故受之以鼎

韓康伯曰革去故鼎取新旣以去故則宜制

器立法以治新也鼎所以和齊生物成新之器也故取象焉

主器者莫若長子故受之以震震者動也

崔憬曰鼎所烹飪享于上帝主此器者莫若冢嫡以爲其祭主也故言主器者莫若長子物不可以終動止之故受之以艮艮者止也

崔憬曰震極則征凶婚媾有言當須止之故言物不可以終動故止之也

物不可以終止故受之以漸漸者進也

虞翻曰否三進之四巽爲進也

進必有所歸故受之以歸妹

虞翻曰震嫁兌兌爲妹嫁歸也

得其所歸者必大故受之以豐豐者大也

崔憬曰歸妹者姪娣勝國三人九女爲大援故言得其所歸者必大也

窮大者必失其居故受之以旅

崔憬曰諺云作者不居况窮大甚而能處乎故必獲罪去邦羈旅於外也

旅而无所容故受之以巽巽者入也

韓康伯曰旅而无所容以巽則得所入也

入而後說之故受之以兌兌者說也

虞翻曰兌為講習故學而習之不亦說乎

說而後散之故受之以渙渙者離也

虞翻曰風以散物故離也

物不可以終離故受之以節

韓康伯曰夫事有其節則物之所同守而不

散越也

節而信之故受之以中孚

韓康伯曰孚信也既已有節宜節已守之

有其信者必行之故受之以小過

韓康伯曰守其信者則失貞而不諒之道而

以信為過也故曰小過

有過物者必濟故受之以既濟

韓康伯曰行過乎恭禮過乎儉可以矯世勵

俗有所濟也

物不可窮也故受之以未濟終焉

韓康伯曰有爲而能濟者以已窮物物窮則乖功極則亂其可濟乎故受之以未濟

雜卦傳

韓康伯曰雜卦衆卦錯綜其義或以同相類或以異相明矣

乾剛坤柔

虞翻曰乾剛金堅故剛坤因和順故柔也

比樂師憂

虞翻曰比五得位建萬國故樂師三失位輿

尸故憂

臨觀之義或與或求

荀爽曰臨者教思無窮故爲與觀者觀民設教故爲求也

屯見而不失其居蒙雜而著

虞翻曰陰出初震故見盤桓利居貞故不失其居蒙二陰在陰位故雜初雜爲交故著

震起也艮止也

震陽動行故起艮陽終止故止

損益盛衰之始也

損泰初益上衰之始損否上益初盛之始
大畜時也无妄災也

大畜五之復二成臨時捨坤二故時也无妄
上之遁初子弑父故災者也

萃聚而升不來也

坤聚在內故聚升五不來之二故不來之內
曰來也

謙輕而豫怠也

謙位三賤故輕豫薦樂祖考故怡怡或言怠
也

噬嗑食也賁无色也

頤中有物故食賁離日在上五動巽白故无
色

兌見而巽伏也

兌陽息三故見則見龍在田巽乾初入陰故
伏

隨无故也蠱則飭也

否上之初君子弗用故无故也蠱泰初上飾
坤故則飾也

剝爛也復反也

剝生於遘陽得陰熟故爛復剛反初

晉晝也明夷誅也

誅傷也離日在上故晝也明入地中故誅也

此上並虞義

于寶曰日上中君道明也明君在上罪惡加
刑也

井通而困相遇也

虞翻曰泰初之五爲坤故通也困三遇四故
相遇也

咸速也恒久也

相感者不行而至故速也日月久照四時久
成故久也

渙離也節止也

渙散故離節制數度故止

解緩也蹇難也

雷動出物故緩蹇陰在前故難

睽外也家人內也

離女在上故外也家人女正位乎內故內者也

否泰反其類也

否反成泰泰反成否故反其類終日乾乾反覆之道

大壯則止遯則退也

大壯止陽陽故止遁陰息陽退巽爲退者也

大有衆也同人親也

五陽並應故衆也夫婦同心故親也

革去故也鼎取新也

革更故去鼎烹飪故取新也

小過過也中孚信也

五以陰過陽故過信及豚魚故信也

豐多故也親寡旅也

豐大故多旅无容故親寡六十四象皆先言卦及道其指至旅體離四焚棄之行又在旅

家故獨先言親寡而後言旅此上虞義也
離土而坎下也

韓康伯曰火炎上水潤下也

小畜寡也履不處也

虞翻曰乾四之坤初成震以陽在下故寡也
乾三之坤上成剝剝窮上失位故不處

需不進也訟不親也

險在前故不進天水違行故不親也

大過顛也

顛殞也頂載澤中故顛也

姤遇也柔遇剛也

坤遇乾也

漸女歸待男行也

兌爲女艮爲男反成錦妹巽成兌故女歸待
震成艮乃行故待男行也

頤養正也

謂養三五五之正爲功三出坎爲聖故曰頤
養正與蒙以養正聖功同義也

既濟定也

濟成六爻得位定也

歸妹女之終也

歸妹人之終始女終於嫁從一而終故女之

終也

未濟男之窮也

否艮為男位否五之二六爻失正而來下陰

未濟主月晦乾道消滅故男之窮也

夬決也剛決柔也君子道長小人道憂也

以乾決坤故剛決柔也乾為君子坤為小人

乾息故君子道長坤體消滅故小人道憂論

武王伐紂自大過至八卦不復兩卦對說大

過死象兩體姤始故次以姤而終於夬言君

子之決小人故君子道長小人道憂此上虞

義

于寶曰凡易既分為六十四卦以為上下經

天人之事各有始終夫子又為序卦爻明其

象承受之義然則文王周公所遭遇之運武

王成王所先後之政倉精受命短長之期備
於此矣而夫子又重爲雜卦以易其次第雜
卦之末又改其例不以兩卦反覆相酬者以
示來聖後王明道非常道事非常事也化而
裁之者存乎變是以終之以決言能決斷其
中唯陽德之主也故曰易通則變通則久揔
而觀之伏羲黃帝皆繫世象賢欲使天下世
有常君也而堯舜禪代非黃農之化朱均頑
也湯武逆取非唐虞之迹桀紂不君也伊尹

廢立非從順之節使太甲思愆也周公攝政
非湯武之典成王幼年也此皆聖賢所遭遇
異時者也夏政尚忠忠之弊野故殷自野以
教敬敬之弊鬼故周自鬼以教文文弊薄故
春秋閱諸三代而損益之顏淵問爲邦子曰
行夏之時乘殷之輅服周之冕弟子問政者
數也而夫子不與言三代損益以非其任也
回則備王者之佐伊尹之人也故夫子及之
言是故聖人之於天下也同不是異不非百

易解卷十
事以俟聖人而不惑一以貫之矣

三升

易傳卷第十

易傳後序

易之爲書无所不通大焉天地之變細之鱗介
之動數宜象索惟神之測聖師歿七十弟子喪
後出之師各顯其習故異同派焉晉魏之際傳
者尤衆獨王氏爲異摘去拘滯特論人事蓋得
聖人所以爲易之意是以歷代貴之列諸學官
學者誦焉諸儒章句遂廢不著非好古博雅人
間鮮有傳者慶曆壬午相府策賢良六題一出
此書素未嘗見賢良多下者是冬予放謫比歸

復官漢東至淮安太守平陽公館焉公先德學士蜀之儒宗名爲博古因間以請遂出先學士所藏李氏易本俾予與其子彥孚習焉其書會數十章句取其合者著之其解卦異者家世變正時來旁通互採頗爲煩悉若何范之爲春秋者其所取荀慈明虞仲翔爲多而斥王氏李氏之志也彥孚旣授卒業且欲中都官文與先學士之意因緘別本屬所親眉陽孫景初募工刊刻以廣傳布噫此書意例雖異其精者連環錯

綜者有理證似非一人之學所能舉意仲尼之後師師相承以及翻爽豈易之道天地人鬼神萬化巨細无不貫後之學者不能兼明直順所聞言之邪古之能事亡逸者多矣後或有惜之者况此書聖賢之遺旨所存乎他日有沉深志古得之怡然以自廣斯亦平陽氏之世德也
時慶曆甲申七月甲子臨邛計用章序

易傳序

易解附錄後語

孝轅搜拾鄭注不見易解者爲附錄一卷大都
一準王氏集本意以王極博瞻無復遺脫偶閱
正義釋文則王氏猶有絀漏者如乾卦惕懼也
確堅高之貌坤卦馴從也屯卦君子以經綸以
綸爲論謂撰書禮樂施政事蒙卦瀆褻也擊蒙
爲繫蒙賁卦趾足也復卦七日來復云建戌之
月以陽氣旣盡建亥之月純陰用事至建子之
月陽氣始生隔此純陰一卦卦主六日七分舉

其成數言之而云七日來復明夷以蒙大難蒙
猶遭也夫卦次且作趨且卻行不前也萃卦齋
咨嗟歎之聲也井卦繙綆也羸讀曰夔震卦虢
虢恐懼貌漸卦離羣醜也離猶去也兌卦麗澤
爲離澤離猶併也小過已上也上作尚庶幾也
既濟繙有繙音須繫辭天地準準中也平也故
君子之道尠尠少也言天下之至賾而不可惡
也與愛惡相攻二惡字俱烏落反議之而後動
以議爲儀神武而不殺者殺所戒反說卦爲專

專守戀反凡得二十五則錄示孝轅孝轅曰君
尋校至勤何可抹煞不妨書附用爲王氏忠臣
因刻以附卷尾海鹽姚士粦叔祥識

國賦以州卷氣賦體變士後賦新賦
至禮前何林然不故書州用為王九
變又凡卦二十五限於不孝神字神日

易解附錄



漢鄭 玄康成 注

明胡震亨孝轅輯補

乾

九二見龍在田利見大人

九二利見九五之大人

上九亢龍有悔

堯之末年四凶在朝是以有悔未大凶也

用九見羣龍无首吉

作龍為可

六爻皆體乾一本龍羣龍之象也舜既受道禹

與稷契咎繇之屬並在于朝

萬物資始乃統天

資取也統本也

大人造也

造為也

確乎其不可拔

拔移也

聖人作

作起也

利貞者情性也

坤

履霜

履讀為禮

六二

直也方也地之性此爻得中氣而在地上白

然之性廣生萬物故生動直而且方

龍戰于野

聖人喻龍君子喻蛇

儀禮注蛇龍君子之類

必有餘殃

殃禍惡也

嫌於无陽

嫌讀如羣公嫌之嫌古書篆作立心與水相

近讀者失之故作濂濂雜也陰謂此上六也

陽謂今消息用事乾也上六為蛇得乾氣雜

似龍釋文云鄭作謙

屯

而不寧

讀而曰能能猶安也

六二乘馬般如

馬牝牡曰乘

匪寇婚媾

媾猶會也

六三機不如舍

弩牙也

蒙

蒙亨匪我求童蒙

蒙者蒙蒙物初生形是其未開著之名也人
幼稚曰童未冠之稱亨者陽也互體震而得
中嘉會禮通陽自動其中德施地道之上萬
物應之而萌牙生教授之師取象焉修道藝
于其室而童蒙者求爲之弟子非已乎求之
也弟子初問則告之以事義不思其三隅相
况以反解而筮者此勤師而功寡學者之災
也瀆筮則不復告欲令思而得之亦所以利

義而幹事是也

初六用說桎梏

木在足曰桎在手曰梏

九二包蒙

包當作彪彪文也

順以巽也

巽當作遜

需

需讀爲秀陽氣秀而不直前者畏上坎也

位乎天位

位音滄

宴

享宴也

九二需于沚

九三致戎至

訟

辯財曰訟

有孚啞

啞覺悔貌

九二歸而逋其邑人三百戶无眚

小國之下大夫采地方一成其定稅三百家

故三百戶也不易之田歲種之一易之田休

一歲乃種再易之地休二歲乃種言至薄也

苟自藏隱不敢與五相敵則无災眚

眚過也

患至愒也

愒憂也

九四渝

然也

上九洪帶

佩鞶之帶

三揜之

徒可反

師

軍二千五百人為師多以軍為名次以師為名少以旅為名師者舉中之言

丈人

能以法度長于人文之言長能御眾有正人

之德以法度為人之長吉而无咎謂天子諸侯主軍者

初六否臧凶

否方有及

九二王三錫命

寵光耀也

比

初六有孚盈缶

爻辰在未上值東井井之水人所汲用缶缶

汲器也

九五王用三毆失前禽

王因天下顯習兵于蒐狩焉驅禽而射之三則已發軍禮也失前禽者謂禽在前來者不逆而射之傍去又不射唯背是者順而射之不中亦已是皆所以失之用兵之法亦如之降者不殺奔者不禁背敵不殺以仁恩養威之道

小畜

畜養也

九三輿說輻

謂輿下縛木與軸相連鈎心之木是也

輻伏蒐

泰

通也

初九拔茅茹以其彙征

彙類也茹牽引也茅喻君有潔白之德臣下

引其類而仕之

茅音苗

九二包荒

易解附錄
荒讀爲康虛也

六五帝乙歸妹以祉元吉

五爻辰在卯春爲陽中萬物以生生育者嫁娶之貴仲春之月嫁娶男女之禮福祿大吉

否

九四畱離祉

同人

六二

天子諸侯后夫人無子不出

九三伏戎于莽

莽叢木也

九四乘其庸

大有

明辯

遯也

讀如明星折哲

謙

撝多益寡

撝取也

牧

易解附錄
牧養也

撫謙

讀為宣

豫

四時不忒

忒差也

六二斫于石

古八切謂磨斫

六三盱

誇也

九四由豫 盍簪

由用也簪速也

上六冥豫

冥讀為鳴

蠱

先甲三日後甲三日

甲者造作新令之日先之三日而用辛也欲取改過自新之義後之三日而用丁也取其丁寧之義

觀

觀盥而不薦

諸侯貢士於天子鄉大夫貢士於其君必以禮賓之唯主人盥而獻賓賓盥而酢主人設薦俎則弟子也

初六童觀

童稚也

噬嗑

勅法

易解附錄

九

勅猶理也
九四噬乾肺

肺簧也

聰不明也

目不明耳不聰

賁

賁變也文飾之貌

折獄

折斷也

初九舍輿而徒

六四賁如燔如

六四巽爻也有應於初九欲自飾以適初既
進退未定故燔如也

白馬翰如

設九三位在辰得巽氣爲白馬翰猶幹也見
六四適初未定欲幹而有之翰白也

剝

蔑貞凶

蔑輕慢

切近災也

切急也

小人剝廬

小人傲很當剝徹廬舍而去

復

復反也還也陰氣侵陽陽失其位至此始還
反起于初故謂之復陽君象君失國而還反
道德更興也

商旅不行

資貨而行曰商旅客也

无祗悔

祗病也

六三卑復

中以自考

考成也

有裁眚

異自内生曰眚自外曰祥害物曰災

无妄

妄猶望謂无所希望也

天命不祐

祐助也

不菑畲

一歲曰菑二歲曰新田三歲曰畲

大畜

日新絕句其德連下句

自九三至上九有

頤象居外是不家食而養賢

良馬逐

逐兩馬走也

日閑輿衛

日習車徒

六四童牛之牯元吉

巽為木五體震震為牛之足足在艮體之中

艮為手持木以就足是施桮

鄭志洽剛問蒙初六注云不在

足曰桮在手曰桮今大畜六四施桮于足不審桮桮手足定有別否荅曰牛无手故以足

言之

六五豮豕之牙

牙讀為互

上九何天之衢

艮為手手上肩也乾為首首肩之間荷物處

乾為天艮為徑路天衢象也

頤

朶頤

朶動也

大過

九二枯楊生荑

枯音姑謂无姑山榆荑木更生音夷謂山榆之實

以丈夫年過娶二十之女老婦年過嫁三十
之男皆得其子

習坎

六三檢且枕

木在手曰檢在首曰枕

六四尊酒簋貳用缶納約自牖

六四上承九五又互體在震上交辰在丑丑

上值斗可以斟之象斗上有建星建星之形

似簋貳副也建星上有弁星弁星之形又如

缶天子大臣以王命出會諸侯主國尊于簋

副設玄酒而用缶也

九五祗既平

祗當為坻小丘也

上六繫用徽纆寘用叢棘三歲不得凶

繫拘也交辰在巳巳為地地之蟠屈似徽纆

也三五互體艮又與震同體艮為門闕于木

爲多節震之所爲有叢拘之類門闕之內有叢木多節之木是天子外朝左右九棘之象也外朝者所以詢事之處也右嘉石平罷民焉右肺石達窮民焉罷民邪惡之民也上之乘陽有邪惡之罪故縛約徽纆置于叢棘而後公卿以下議之其害人者置之園土而施職事焉以明刑耻之能復者上罪三年而赦中罪二年而赦下罪一年而赦不得者不自思以得正道終不自改而出諸園土者殺故

曰凶

離

麗王公也

明兩作離

作起也

九三擊缶而歌

艮爻也位在丑丑上值弁星弁星似缶詩云坎其擊缶則樂器亦有缶

九四突如其來如

震爲長子爻失正又互體兌兌爲附決子若
明法之家而無正何以自斷其君父不志也
突如其來之失正不知其所如又爲巽巽爲進
退不知所從不孝之罪五刑莫大焉得用議
貴之辟刑之若如所犯之罪焚如殺其親之
刑死如殺人之刑也棄如流有之刑

咸

初六拇

足大指也

六五腓

膊腸也

九五晦

背脊肉也

滕口說也

滕送也咸道極薄徒送口舌言語相感而已
不復有志于其間

恒

初六濬恒

九三咸承之羞

巽為進退不恒其德之象又互體兌兌為毀折後將有羞辱也

上六振恒

振搖落也

遯

有疾憊也

憊困也

小人否

備鄙反

塞也

大壯

壯氣力浸強之名

九三繫其角

六五喪羊于易

音亦

謂佼易也

不祥也

祥善也

晉康侯

康尊也廣也

晝日三接音捷

接勝也

蕃庶

蕃發袁反庶止奢反謂蕃遮禽也

摧如

讀如南山崔崔之崔

愁如

愁子小反變色貌

鼯鼠

詩云鼯鼠鼯鼠无食我黍謂大鼠也

六五矢得勿恤

明夷

文王似之

箕子似之

六二明夷睇于左股

旁視爲睇六二辰在酉酉是西方又下體離

離為目九三體在震震東方九三又在辰辰
得巽氣為股此謂六二有明德欲承九三故
云睇于左股

拯馬

拯承也

家人

閑有家

習也

在中饋

酒食也

嗃嗃

苦熱之意

嘻嘻

驕逸喜笑之意

王假有家

登也

睽

音圭

六三其牛掣

牛角皆踊曰犛

蹇

往得中也

中和也

初六宜待時也

六四往蹇來連

連如字遲久之意

解

百果草木皆甲宅

木實曰果皆讀如人倦之解解謂坼呼

呼火臣反

一皮曰甲根曰宅宅居也

損

二簋可用亨

四以簋進黍稷于神也初與二直其四與五

承上故用二簋四巽爻也巽為木五離爻也

為日日體圓木器而圜簋象也

六五十朋之龜

案爾雅云十朋之龜者一曰神龜二曰靈龜

三曰攝龜四曰寶龜五曰文龜六曰筮龜七
曰山龜八曰澤龜九曰水龜十曰火龜
徵忿憤慾

徵猶清也憤止也

夬

九二惕號

音

莫夜

莫如字无也
无夜非一夜

九三壯于頄

頄夾面也

九五莫陸

一名商陸

遘

姤

詰四方

詰正也

杞

柳也

萃

萃亨

无亨
字

除戎器

除去也

一握

握當讀為夫三為屋之屋

禴

夏祭名

涕洟

自目曰涕自鼻曰洟

昇升

六四王用亨于岐山

亨獻也

許兩反

困

九二困于酒食朱韍方來利用享祀

二據初辰在未未為正此二為大夫有地之

象未上值天厨酒食象困于酒食者采地薄

不足已用也二與日為體離為鎮霍爻四為

諸侯有明德受命當王者離為火火色赤四

爻辰在午時離氣赤又朱是也文王將王天

子制朱韍朱深云赤

九五劓刑

當爲倪伉

井

井法也

九二井谷射鮒言敝漏

九二坎爻也坎爲水上直巽生一艮爻也艮爲山山下有井必因谷水水所生魚無大魚但多鮒魚耳夫感動天地此魚之至大射鮒井谷此魚之至小故以相况瓦停水器也

井渫不食

謂已浚渫也猶臣修正其身以事君也

鼎

凝命

凝成也

初六鼎顛趾

顛踣也趾足也無事曰趾設陳曰足爻體爲股初爻在股之下足象也足所以承正鼎也初陰爻而柔與乾同體以否正承乾乾爲君

以喻君夫人事君若失正禮踣其爲足之道
情無怨則當以和義出之然如否者嫁于天
子雖失禮无出道廢遠之而已若其无子不
廢遠之后尊如其犯六出則廢之遠之子廢
坤爲順又爲子母牛在后妃之旁側妾之例
也有順德子必賢賢而立以爲世子又何咎
也

我仇有疾

怨耦曰仇

雉膏

食之美者

九四鼎折足覆公餗其刑屋

釋文劉周禮注云其刑劉音屋

糝謂之餗震爲竹竹萌曰筍筍者餗之爲菜
也餗美饌具八珍之食鼎三足三公象若三

公傾覆王之美道屋中刑之

一云臣下曠官失君之美道當

刑之于屋中 **■** 餗一作
款注以款爲八珍之用

六五金鉉

喻明道能舉君之官職也

震

震驚百里

驚之言警戒也

啞啞

樂也

億喪貝

十萬曰億

於力反

蘇蘇

不安也

索索矍矍

索索猶縮縮足不正也矍矍目不正

良

良之言狠也

九二良其限列其臙

限要也

漸

干

謂大水之旁故停水處

婦孕不育

九三上與九五互體為離離為大腹孕之象也又互體為坎坎為丈夫坎為水水流而去是夫征不復也夫既不復則婦人之道顛覆故孕而不育孕猶娠也

歸妹

六三歸以須

須有才智之稱

天文有須文屈原之姊名女須姊三作姊

女承匡无實

宗廟之禮主婦奉匡米

豐

豐之言腆充滿意也

初九遇其妃主

嘉耦曰妃

雖旬无咎

初修禮上朝四四以匹敵恩厚待之雖留十日不為咎正以十日者朝聘之禮止于主國以為限聘禮畢歸大禮曰旬而稍旬之外為

稍久留非常

六一豐其菩

菩小席

九三豐其芾

芾祭祀之蔽膝

日中見昧

折其右肱

三艮爻艮為手互體為巽巽又為進退手而
便于進退右肱也猶大臣用事于君君能誅

之故无咎

闕

無人貌

天際翔也

際當為療療病也

自戕也

戕傷也

旅

瑣瑣

猶小小也爻互體艮艮小石小小之象三為

聘客初與二其介也介當以篤實之人爲之
而用小人瑣瑣然客主人爲言不能辭曰非
禮不能對曰非禮每者不能以禮行行則其
所以得罪

兌

九四商兌

商隱度也

節

節以制度

空府藏則傷財力役繁則害民二者奢泰之
所致

中孚豚魚吉

三辰在亥亥爲豕爻失正故變而從小名言
豚耳四辰在丑丑爲鼈蟹鼈蟹魚之微者爻
得正故變而從大名言魚耳三體兌兌爲澤
四上值天淵二五皆坎爻坎爲水二侵澤則
豚利五亦以水灌淵則魚利豚魚以喻小民
也而爲明君賢臣恩意所供養故吉

乘木舟虛也

舟謂集板如今自空大木爲之曰虛

小過

不宜上

上如謂君也

中孚爲陽貞于十一月子小

過爲陰貞于六月未

法于 乾坤

既濟

既已也盡也濟度也

第

車蔽也

憊

劣弱也

九五東鄰殺牛不如西鄰之禴祭

互體爲坎又互體爲離離爲日坎爲月日出

東方東鄰象日出西方西鄰象

坊記云東鄰謂紂國中也

西鄰謂文王國中也既濟離下坎上離爲牛

坎爲豕西鄰禴祭則用豕與言殺牛而凶不
如殺豕受福喻奢而漫不禴夏祭之名
如儉而敬也與易注不同

未濟

小狐汔濟

汔幾也

凡卦爻二至四三至五兩體交互各成一卦先儒謂之互體

繫辭

天尊地卑乾坤定矣卑高已陳貴賤位矣

君臣尊卑之貴賤如山澤之有高卑也

動靜

雷風也

類聚群分

謂水火也

成象

日月星辰也

成形

謂草木鳥獸也

乾以易知

易音亦

翫其辭

震无咎

震懼也

原始及終

精氣為物遊魂為變

精氣謂七八也遊魂謂九六也七八木火之數九六金水之數木火用事而物生故曰精氣為物金水用事而物變故曰遊魂為變遊魂謂之鬼物終所歸精氣謂之神物生所待也言木火之神生物東南金水之鬼終物西北二者之情其狀與春夏生物秋冬終物相似一云二物變化其情與天地相似故无所差違之也

道濟天下

道當作導

範圍

範法也

故君子之道匙矣

臧諸用

臧善也

言天下之至賾

賾當作動

樞機之發榮辱之主也

樞戶樞也機弩牙也戶樞之發或明或闇弩

牙之發或中或否以譬言語之發有榮有辱
慎斯術也

術道

有功而不置

置當作誌

野容誨淫

言妖野容儀

大衍之數五十

天地之數五十有五以五行氣通凡五行減
五大衍又減一故四十九也術演也揲取也
天一生水于北地二生火于南天三生木于

東地四生金于西天五生土于中陽无耦陰
无配未得相成地六成水于北與天二并天
七成火于南與地二并地八成木于東與天
三并天九成金于西與地四并地十成土于
中與天五并也大衍之數五十有五五行各
氣并氣并而減五惟有五十以五十之數不
可以爲七八九六十筮之占以用之故更減
其一故四十有九也
天數五地數五五位相得而各有合

天地之氣各有五五行之次一曰水天數也
二曰火地數也三曰木天數也四曰金地數
也五曰土天數也此五者陰无匹陽无耦故
又合之地六爲天一匹也天七爲地二耦也
地八爲天三匹也天九爲地四耦也地十爲
天五匹也二五陰陽各有合然後氣相得施
化行也

以制器者尚其象

存于器象可得而用一切器物及造立皆是

研機

機當作幾幾微也

著之德圓而神

著形圓而可以立變化之數故謂之神也

四象

布六于北方以象水布八于東方以象木布

九于西方以象金布七于南方以象火

有以尚賢也

包犧

包聚也鳥獸全具曰犧

蓋取諸乾坤

乾爲天其色玄坤爲地其色黃但土無正位
託于南方南方色赤黃而兼赤故爲纁也

重門擊柝

豫坤下震上九四體震又互體有艮艮爲門
震日所出亦爲門重門象艮又爲手巽爻也
應在四皆木也手持二木也手持二木以相
敲是爲擊柝擊柝爲守備警戒也四又互體

爲坎坎爲盜五離爻爲甲冑戈兵盜謂持兵
是暴客也又以其卦爲豫有守備則不可自
逸

結繩

結繩爲約事大大其繩事小小其繩

書契

書之于木刻其側爲契各持其一後以相考
合

一君二民君子之道也二君一民小人之道也

一君二民謂黃帝堯舜謂地方萬里爲方千里者百中國之民居七千里七七四十九方千里者四十九夷狄之民居千里者五十一是中國夷狄二民共事一君二君一民謂三代之末以地方五千里一君有五千里之土五五二十五更足以一君二十五始滿千里之方五十乃當堯舜一民之地故云二君一民

男女觀精

觀合也男女以陰陽合其精氣

四貳以濟民行

貳當爲式

損德之修也

修治也

困德之辯也

辯別也遭困之時君子固窮小人窮則濫德于是別也

益長裕而不設

設大也

雜物算德

算數也

居可知矣

居音基

知者觀其彖辭

彖辭爻辭也

疊疊

汲汲也

說卦

昔者聖人

謂伏羲文王也

參天兩地而倚數

天地之數備於十乃三之以天兩之以地而

倚託大演之數五十也必三之以天兩之以

地者天三覆地二載必極於數庶得吉凶之

審也

揮

揚也

雷風相薄

薄入也

莫盛乎艮

盛音成裏也

兌為羊

其畜好剛鹵

其於人也為宣髮

宣髮取四月靡草死髮在人體猶靡草在地

為黃頰

為乾卦

乾當為幹陽在外能幹正也

為科上槩

為黜喙

謂虎豹之屬貪冒之類

序卦

豫必有隨

喜樂而出人則隨從孟子曰吾君不游吾何以休吾君不豫吾何以助此之謂也

可觀而後有所合

易乾鑿度曰陽起於子陰起於午天數天分以陽出離以陰入坎坎為中男離為中女太乙之行出從中男入從中女因陰陽男女之偶為終始也

致飾然後亨

亨許兩反

故受之以大過

以養賢者宜過于厚

雜卦

蠱則飾也

易贊 易論

易之為名也一言而含三義易簡一也變易二也不易三也故繫辭云乾坤其易之緼邪又曰易之門戶邪又曰夫乾確然示人易矣夫乾隤然示人簡矣易則易知簡則易從此言其易簡之法則也又曰為道也屢遷變動不居周流六虛上下无常剛柔相易不可為典要唯變所適此言順時變易出入移動者也又曰天尊地卑

乾坤定矣卑高以陳貴賤位矣動靜有常剛柔
斷矣此言其張設布列不易者也據茲三義而
說易之道廣矣大矣 神農重卦 夏曰連山
殷曰歸藏周曰周易連山者象山之出雲連連
不絕歸藏者莫不歸藏于其中周易者言易道
周普无所不備 處義作十言之教曰乾坤震
巽坎離艮兌消息无文字謂之易 周易以變
者爲占故稱九稱六

歸妹上六服虔以離爲戈兵兌爲羊震變爲離

是用兵刺羊之象也三至五有坎象坎爲血血
在羊上故刺无血也震爲竹竹爲筐震變爲離
離爲火火動而上其施不下故筐无實也 師
之臨服虔云坎爲水坤爲衆又互體震震爲雷
雷鼓類又爲長子長子帥衆鳴鼓巡水而行行
師之象也臨兌爲澤坤爲地居地而俯視于澤
臨下之義故名爲臨 左傳正
右義
蠱卦巽下艮上上九艮爻艮爲山辰在戌得乾
氣父老之象是臣之致事也故不事王侯是不

得事君君猶高尚其所為之事 恒卦巽下震
 上九三爻辭得正互體為乾乾有剛健之德體
 在巽巽為進退是不恒其德也又互體為兌兌
 為毀折是將有羞辱也 六五以陰爻而處尊
 位是天子之女又互體兌兌為和說至尊主家
 之女以和悅幹其家事問正于人故為吉也應
 在九二又男子之象體在巽巽為進退是无所
 定而婦言是從故云夫子凶也 大過者巽下
 兌上之卦初六在巽體巽為木上六位在巳巳

當巽位巽又為木二木在外以夾四陽四陽互
 體為二乾乾為君為父二木夾君父是棺槨之
 象 乾道變化謂先有舊形漸漸改者謂之變
 雖有舊形忽改者謂之化及本无舊形非類而
 改亦謂之化 艮為狗艮卦在丑艮為止以能
 吠守止人則屬艮以能言則屬兌兌為言故也

右禮記周禮正義以互體說
 易蓋亦本諸康成今附卷末

長蓋亦本韻集
心甄時周甄五義

知字止人似圖只以

如亦歸之外 見為何且

雖有暫汗忽如昔歸之外

象九掉雀變外歸夫有暫汗

鬚為二掉掉為吾為父二木

當巽世巽又為木二木五按以





15/0

