

# 太宰管内志

薩摩之上

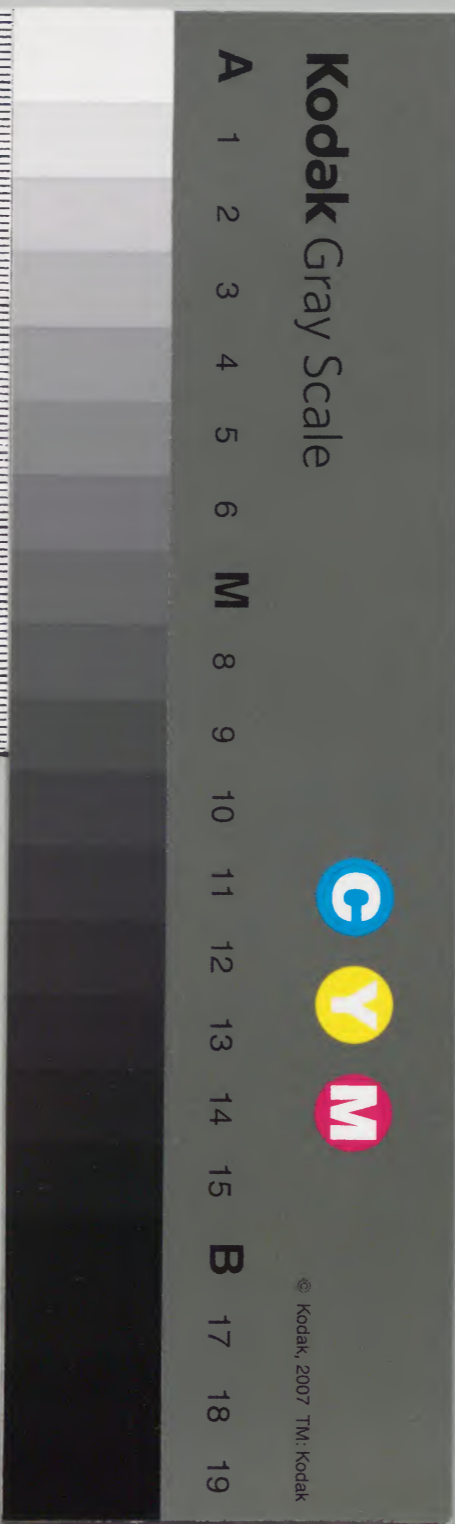
薩摩國

一七三三番

和書門		二九六〇一	二〇二	九	八二册
類	號	函	架	册	

和書		二九六〇一	二〇二	九	七
類	號	册	架	函	册

内閣文庫		番號	和 29601
		冊數	82 (19)
		函號	176 44





薩摩志端文

抑平城宮馭宇天皇御代國々尔勅志互風土記乎

抑平城宮馭宇天皇御代國々尔勅志互風土記乎

奉良世其後尔毋撰世給比志事世々乃史尔見衣

文永乃比麻泥者加都加都残里志由奈留乎其比

乃騷岐尔内日刺大官所副尔玉乃緒乃亂尔美陀

礼多礼婆燃火乃火中尔哉入尔氣牟弓弭乃驟尔

也散失尔計牟大加多尔蹟奈久成而國々之舊事

乎知尔由奈志佐礼婆伊藤翁是乎歎而先九國二

明治十一年獻本

島之事乎七十餘乃卷尔記而名乎太宰管内志登  
負世都曾我中奈留薩摩之國志尔序乎物世余等  
乞布披見礼婆高千穗之峯乃高久阿我礼留御世  
從葦垣乃真近支比麻泥乃事乎薩摩乃迫門乎往  
通布潮乃以登疾久余利村肝乃心尔志米互淺茅  
原都婆良尔物世利是乎往古乃風土記尔准幣互  
其國々乃舊事騰母乎明良牟尔母暗多流空乃月  
乎見留心地序須倍伎風土記世尔奈久成尔多礼

杼奮奴留蹟者止麻礼留哉阿波礼阿波礼此功伊  
豆礼乃人加保米邪良米邪伊豆久乃人加仰賀邪  
良米邪登彼老翁加乞閑流麻尔麻尔其片端尔書  
而加布流時者天保十二年登云年乃冬加久云者  
同國之人團尚務

*[Faded vertical text in columns]*

大宰管内志

薩摩之上

○薩摩國

延喜式は西海道薩摩國あり。和名鈔は薩摩は散豆万とあり。

り。名義詳々ならず。神學類聚鈔は薩摩風土記は地神代神

撮り記は薩摩。陸間也。山絶為陸。云々。又同書は松下見林曰

意ふる。廣々として。此説も古意あり。又同書は又曰。迫門と

云。は。い。あり。む。さて。親。く。聞。く。東。鑑。十。四。卷。幸。島。小。次。郎

時。村。薩。摩。九。郎。祐。朝。と。本。紀。は。八。幡。間。と。か。け。り。由。あり。事。あり。し。

は。抄。事。と。し。薩。摩。部。は。薩。摩。國。元。唱。更。と。あり。職。負。令。集。人。司。

筑前人伊藤常足編録

義解曰倭人昔分上下一年為限云云とある意を以て其に  
ろ唱更しハ書多りしふり。續紀注云今薩摩國也といハ續紀  
撰ハハし時の注あり。又云万葉集ハ倭人乃薩摩迫門ま  
倭人乃端門かといへるも國名形り其を薩摩國といハ後  
改めらハ多りあり。さて倭人といハ今の大隅薩摩二國の人  
を云ふ中ハも倭人國と云ハ今ハ薩摩の域ありハ云  
云。さて國名の薩摩と改よりハ大寶より靈龜までの間  
ありハ其故ハ大寶二年の紀ハ唱更國とありて養老  
元年の紀ハ始めて大隅薩摩二國倭人とあり此薩摩さて  
ハすてハ國の名ありハ形りといハそありハ此薩摩さて  
此國事の御世御世の書しハ見之あるハ國造本紀ハ薩  
摩國造纏向日代朝代薩摩倭人等鎮之仁德朝代曰依改為  
直新撰姓氏錄額田部湯野 天津彦根命子明立天御影命  
之後也允恭天皇御世被遣薩摩國平倭人復奏之日獻御馬  
一疋額有町形廻毛喜之賜姓額田部也。清寧天皇紀ハ元年

十月辛丑葬大泊瀨天皇丹比高鷲原陵于 倭人晝夜哀号  
陵側與食不喫七日而死云云。孝德天皇紀ハ四年七月被遣  
大唐使人高田根广呂於薩摩之由竹嶋之門合船没死唯有  
五人繫舟一板流遇竹島不知所計五人之中門部金採竹為  
筏泊于神島凡此五人經六日六夜而全不食飯於是褒美金  
進位給祿職負令集解曰薩摩大隅等國人初捍後服奉仕于  
君者名倭人蓋倭人時不從命故唐書以西南之地倭人所  
有之島指名波邪為有小王也同書ハ壹岐對馬日向薩摩大隅  
等國惣知鎮捍防守及蕃客歸化三関國又掌関刻及関契事。  
續紀二卷ハ大寶元年十月丁酉唱更國司等今薩摩國也言於國

内要害之地建柵置戍守之許焉先是征薩摩隼人時禱柘太  
宰所部神九處實賴神威遂平荒賊爰奉幣帛以賽其禱焉神代  
紀曰大關降命是隼人等始祖也よ一書よ云云是以大酢  
符命苗裔諸隼人等至今不離天皇宮牆之傍代吠狗而奉事  
者也よある是隼人と云事の物よ見之ある初か里又清寧  
天皇紀よ元年十月葬大泊瀬天皇于丹比高鷲原陵于隼人  
晝夜哀号陵側與食不暇七日而死云よよ齊明天皇紀元  
年蝦夷隼人率衆内属詣闕朝献ふよ見之よ是ハ大隅  
隼人ふるさつ薩摩隼人同書四卷よ和銅二年六月癸丑勅自  
太宰率已下至于品宦事力半減唯薩摩多祢兩國司國師等  
不在十一月戊申薩摩隼人郡司已下一百八十八人入朝徵  
諸國騎兵五百人以備威儀也同書五卷よ和銅三年正月壬  
子朔天皇御極殿受朝隼人蝦夷等亦在列云云騎兵引隼人

蝦夷等而進丁卯天皇御重閣門賜宴文武百官此隼人蝦夷  
奏諸方樂云云隼人等亦授位同年 月戊寅薩摩國貢舍人  
舍人ハ隼人同書七卷よ靈龜二年四月辛卯太宰府言云云  
を誤せり薩摩大隅二國隼人已經八歲道路遙隔來不便或父母老  
疾或妻子單貧請限六年相替並許之是ハ番上隼人を云ふ  
年停太宰府進隼人ふとあるハ今米隼人を云なるハ  
職負令よ隼人司正一人掌檢授隼人及名帳教習歌舞よあ  
り是ハ隼人祖大關降命の俳優の故事よよなるふハ  
番上隼人事も職負令義解よ見之多り萬葉集五卷よ薩  
摩目高氏海人養老元年四月甲午天皇御西朝大隅薩摩二國隼人  
等奏風俗歌舞授位賜祿各有差風俗歌舞事ハ大隅志上卷  
同書八卷よ征隼人副將軍從五位下笠朝臣御室養老五年

十二月薩摩國人布多隨便并合六年四月丙戌征伐陸奥蝦夷大隅薩摩隼人等將軍以下及有功蝦夷并詔語人授勳位各有差始制太宰管内大隅薩摩云云等國有關選府官人擁補之同書九卷又養老七年四月壬寅太宰府言日向大隅薩摩三國士卒征討隼賊頻遭軍後無年穀不登交迫飢寒謹案云云事兵役已後時有飢疫望降天恩給復三年許之五月辛巳大隅薩摩二國隼人等六百二十四人朝貢同書十卷又天平元年五月庚辰薩摩隼人等貢調物癸未天皇御極殿閣門隼人等奏風俗歌舞甲申隼人等授位賜祿各有差天平二年三月辛卯太宰府言大隅薩摩兩國百姓建國以來未曾班田

其所<sub>レ</sub>有田悉是墾田相承為田不欲改動若從班授恐多喧訐於是隨舊不動各令自佃焉同書十一卷又天平四年五月乙丑薩摩國司停止季祿衣服之少並依請給之万葉集五卷薩摩目高氏海人ト云人ト見之多ク天平比の人あり同書十二卷又天平七年七月己卯大隅薩摩二國隼人二百九十六人入朝貢調物八月辛卯天皇御大極殿大隅薩摩二國隼人等奏方樂壬辰賜二國隼人三百八十二人爵並祿各有差同書十四卷又天平十四年八月丁酉制大隅薩摩云云等國官人祿者令筑前國司以<sub>レ</sub>祭府物給祭府ハ太宰府を祭するを云り同書十六卷天平十七年十一月庚辰制諸國公廩云云大隅薩摩兩國各四万束同書十七卷又天平



勝寶元年八月壬午大隅薩摩兩國隼人等貢御調羌奏土風  
歌隆豐禪師傳云薩摩太守藤原朝臣重命云同書二十  
二卷云天平寶字四年正月戊寅從五位下丹治比真人木人  
為薩摩守同書二十五卷云天平寶字八年正月丙辰大隅薩  
摩等隼人相替授外從五位上前公乎外從五位下外正六  
位上薩摩公鷹白薩摩公宇志並從五位下前公とある上と  
下と已未從五位下大伴宿祢家持為薩摩守同書二十七卷云  
天平神護二年六月丁亥日向大隅薩摩三國大風桑麻損盡  
詔勿收柵戶調庸同書三十卷云神護景雲三年十一月庚寅  
天皇臨軒大隅薩摩隼人奏俗伎外從五位下薩摩公鷹白加志

公島麻呂並授外從五位上正六位上甕島隼人麻比古外從  
五位上薩摩公久奈都曾公足麻呂大任直倭上正六位上大  
任忌寸三行並外從五位下自餘隼人等賜物有差同書三十  
一卷云寶龜二年十二月甲戌太宰府言日向大隅薩摩多襪  
博士醫師一任之後終身不替所以後生之學術不進乞同朝  
法同書三十三卷云神護慶雲六年十一月丁酉太宰府言日  
向薩摩兩國風雨桑麻損盡詔不同寺神之戶並免今年調庸  
同書三十四卷云寶龜七年二月丙寅御南門大隅薩摩隼人  
奏俗伎云云外正六位下薩摩公豐繼外從五位下同三十七  
卷云延曆二年正月乙巳饗大隅薩摩隼人等於朝堂其儀如

常天皇御閣門而臨觀詔進階賜物各有差今本後記四卷  
延曆十九年十二月辛未收大隅薩摩兩國百姓墾田使拔口  
分類聚國史八十三卷延曆二十五年十一月乙未太宰府  
言管内諸國水旱疾疫每歲相仍百姓凋亡田園荒廢伏望特  
免田租以濟窮弊但隨損害定年遠近敕云云日向大隅薩摩  
等者並免一箇年同書延曆廿年停大宰府弘仁三年六月  
月辛卯薩摩國蝗免逋負稻五千束同書百七十三卷弘仁  
四年六月甲申大隅薩摩二國蝗免未納稅同書百八十三卷  
弘仁六年五月甲申薩摩國蝗免調庸田稅租今本後記六月甲申大  
隅薩摩云類聚三代格卷弘仁十年五月廿一日置符云

太宰管内大隅薩摩云云等國島九月之内風水之損雖十月  
後行程之内特聽通計過程之外不聽別收自今已後立為永  
例不得疎漏延喜主稅式又凡檢損並不堪佃田賑給疾死等  
使程限云云薩摩等國損田八十日不堪佃田六十日分とも  
あり後紀今本十四卷又國史百八十三卷弘仁十年十一月丁  
丑薩摩國蝗免田租類聚國史續日本後記百七十八卷弘  
仁十一年太宰府言管大隅薩摩壹岐等國島司言建國任職  
大小是同除災祈福彼是不異如令此國皆有講讀師之職修  
正月安居等事而件國島既無講讀師之職還失鎮護之助云  
云勅講師者依講補任讀師者莫更置之但安居齋會之日依

延曆二十五年三月格以國分僧次第請請之續後紀五卷  
承和三年閏五月己巳朔戊寅若狹薩摩兩國飢並賑給同書  
十二卷又承和九年七月癸巳朔戊午主膳正五位上丹墀  
北真人繩足為薩摩推掾同書十三卷又承和十年九月丙戌  
朔甲寅云云大隅薩摩並飢賑給之同書十四卷又承和十一  
年夏四月壬戌太宰府言管大隅薩摩壹岐等國島選人任職  
大小是同除灾祈福彼是不異方今此國皆有講讀師之職修  
正月安居等事而件國島已無講讀之職還失鎮護之助加以  
國分二寺雜物觸類頗多既無綱紀令誰檢領望請准諸國之  
例置講讀師者府司商量所陳有理望誰准管內諸國博士匠

師之例府司於觀音寺與彼講師共簡試部內精進練行智德  
有聞堪任講筵終始無變者將補任之者勅講師者依請補任  
讀師者莫更置之但安居齋會之日依延曆廿五年三月格以  
國分寺次第講之同書十五卷又承和十二年四月甲子有勅  
召配流人云云薩摩推掾正六位上丹墀直綱足云云等同聽  
入京同承和十二年七月太宰府言云云望請國減史生一人  
置醫師一人加以元來此府有得業生四人准列大隅薩摩云  
云國島之例監試得業生及第之輩以將充補同書十七卷又  
承和十四年三月庚辰薩摩目大初位山口忌寸奧道云云等  
五人並改忌寸賜朝臣類聚三代格卷承和十一年應補任大隅

薩摩壹岐等國島講師事右得太宰府解你件二國一島司等  
解你建國仕職大小是同除禍祈福彼是一揆如今此國皆有  
斯職修正月安居等法而此國島既無講讀之職還失鎮護之  
勅加以國分二寺雜物觸類夥多既無網維令誰主掌望請準  
諸國例置講讀師仍請裁者府司商量所陳有理望請準據管  
內諸國博士醫師之例府司於觀音寺與彼講師簡試部內僧  
精進練行智德有聞堪任講筵始終無變者將補任之謹請官  
裁者大納言正三位兼行右近衛大將民部卿陸奧出羽按察  
使藤原朝臣良房宣奉勅請師依請讀師莫置但安居齋會之  
日依延曆廿五年三月十七日格以國分寺僧次第請用文德

實錄五卷又仁壽三年七月庚寅朔丙辰賜薩摩國孝女挹前  
福依比賣爵三級云云三代實錄六卷又貞觀四年正月十三  
日壬午外從五位下忠世宿祿真直為薩摩守同書七卷又貞  
觀五年八月廿五日乙酉以外從五位下忠世宿祿真直為薩摩守  
貞直貞觀四年任薩摩守以母憂去職今詔起之同書十卷又  
貞觀七年四月十五日乙丑從五位下行豐後少管野朝臣宗  
範為薩摩守同書十六卷又貞觀十一年正月十三日辛未從  
五位下安倍朝臣興氏為薩摩守同書二十四卷又貞觀十五  
年七月先之太宰府馳馭言云云渤海國入唐之使去三月着  
薩摩國逃去之一艦也同書四十八卷又仁和元年十月九日

庚申薩摩國言七月十二日夜晦冥衆星不見石如雨云云ハ開聞神社の八月十一日震声如雷燒炎甚熾雨砂滿地晝  
而猶夜十二日自辰至子雷電砂降未止砂石積地或處一尺  
已下或處五六寸已上田野埋瘞人民騷動至是神祇宦卜云  
物土之性明春彼國當有灾疫陰陽察占云府邊東南之神當  
遷去於隣國由是登麻穀稼有致損耗是以下知府司令彼兩  
國奉幣部内衆神以祈冥助井沢長秀云太平記ハ播磨國住  
氏長ハ未ダテカ人ノすク小器量世ハ起多リトあり今按  
するハ三代實録仁和二年五月廿八日條云至此之時齊力  
之士先近衛阿刀根継右近衛伴氏長相撲之最天下無雙ト  
あり是太子記ハ所謂薩六氏長あるハ一常足按するハ  
薩摩氏長ハカスある事ハ類聚三代格 卷ハ寛平九年六  
故事談ハもみえあり

月十九日官符云伏檢案内太宰府納管内公文之後更差使  
雜掌進官即今府雜掌辨申日向大隅薩摩壹岐對馬等三國  
二島公文亦令國宰辨申六國公文但朝集公文者總令府雜  
掌辨申而云云東鑑十三卷ハ建久四月十月廿八日仇々木  
允衛門尉定綱參着此程薩摩國流人也太三月十二日依舊  
院御一廻御佛事被免勅勘云云四月廿九日去月十二日被  
召返流人等仇々木允衛門尉定綱在其中之由一條前黃門  
被申送之又彼才經高盛綱等同言上其旨將軍家大歡喜給  
治承四年己未專顯勳功之間為殊寵愛之處依山門訴訟去  
々年所被配流薩摩國也南浦文集上卷ハ島津高祖忠久公  
皆右大将頼朝公第三子而始領若

耶北越伊勢伊賀且復領海西薩廣隅日為七列太守云云と  
み又諸説は島津始祖忠久ハ頼朝公妾丹後局の腹かり  
政子、嫉妬を避て西國に趣く時攝津國任吉社の境内にて  
忠久をうむ其後忠久を薩隅日の守護とる給へりと南  
浦文集の説聊覺同書十七卷又建仁三年九月四日島津元  
東ふきこらむ

衛門尉忠久被收公大隅薩摩日向等國守護職是又依能負  
縁坐也。藩扨譜は忠久始の後鳥羽院建久四年録倉大將家  
つて都より上りて元三十年先郎ホ本田次郎を薩廣國に  
下し國務の沙汰せしむる七年本田上洛して忠久を向て  
國に下る忠久先は當國出水の山石庄將に移る右大將  
家の御教有は任せて薩廣其外大隅日向國人ホ守護の下  
知は随ハさる輩悉く退治して後鹿兒島に任を鹿兒島に  
ハ矢神と云者有りて忠久是を知らはして爰より移りし  
云、又島津系圖は右大將頼朝の七男ある内北企判官能  
負ッ妹丹後局ヲ取ハ二人有り兄ハ島津宗兵衛尉忠久弟  
若狭兵衛忠季是ハ承久三年宇治川の合戦に討死を云云  
東鑑よのすも秀よハ島津元惟宗姓也源氏よとありす其

家の系圖は宗兵衛尉とのせふハ惟宗姓ハ事分明  
かりいづれハ比よ源氏を名のるハ又系圖の如くハ  
て惟宗朝の御子のハ源氏ハ事勿論也いハる故ハ  
月二日北企判官能負ヲ討し時同日島津元衛門尉忠  
久大隅薩廣日向の守護職を收公せらる能負ハ縁由故也  
と云然ハ此時ハ彼守護をやめたるハ又安貞元年の  
記ハ豊後守とありハ後ハ豊後の守護とるハハ  
之より系圖を按ずるハ忠久ハ嫡男三郎兵衛尉忠義大隅  
守とるハ事あり此時ハ再ハ大隅の守護とるハハ  
るハ同書廿六卷又承久四年二月云云島津三郎兵衛忠義  
島津元衛門尉忠久ハ南浦文集上卷薩隅日三州府君歴代歌  
世忠義称道佛此時同書三十一卷又文曆 年云云薩摩守  
上古其風淳とあり同書三十一卷又文曆 年云云薩摩守  
公業法師同書三十一卷又同書三十一卷  
島津大隅前司忠時又攝薩廣十郎公義同書三十九卷又

寛治二年十月廿五日島津豊後左衛門忠綱以高麗山山板  
献將軍家甚色白而如雪其声不相似吾國鳥幕府賞翫只此  
事也。同卷寛治二年云云薩摩前司祐長同書四十卷建長二年  
三月一日造閑院殿雜掌事云云其目錄様云云北弘御所島  
津豊後前司跡云云河堰十二丈云云薩摩七郎左衛門尉薩  
摩九郎同書四十二卷寛元元年云云島津大隅修理亮久  
時大隅前司忠時。又肥後四郎左衛門尉為時肥後前司為貞  
豊後三郎左衛門尉忠直豊後四郎左衛門尉  
忠綱豊後三郎左衛門尉忠時薩廣十郎藤原祐廣薩廣八郎  
祐氏ふと見之るり。さて南浦文集よ三世久経糸道忍攻七  
禮部安我民給黎町田其孫子伊集院亦骨肉勻とあり同書  
さるを久経と云事の束鑑又見えさるハい、よそや  
五十一卷弘長三年云云島津周防七郎定賢薩摩左衛門

四郎祐家同書五十二卷文永云云薩摩左衛門四郎祐教  
島津周防七郎重賢南浦文集上卷薩隅日三州  
府君歴代歌云云忠宗  
道義建長間都鄙謂之為歌人其子貞久名道鑑舍弟六人國  
為隣和泉孫子今殆盡仇多新納共相親樺山北郷今猶盛其  
中石坂跡獨泯道鑑有子号河上子孫至今更訛訛氏久齡岳  
六代主創建即宗亦未陳島津家文書異賊防禦事鎮西地  
頭御家人並本處一同地輩從守護之催且令加警固用意可  
抽防戰忠功之由先度被御下畢而被定鎮西奉行人等之間  
若不從守護命族出來歟如然之輩縱雖致合戰不可有其費  
可被處不忠也早存此旨可令相觸薩摩國中之状依仰執達

如件弘安九年十二月廿日相摸守判陸奥守判是ハ元寇の襲来をふせ  
用意多のり又為異賊警固所下遣兼時之家於鎮西也防戰事  
加評定一味同心可運籌策且合戰之進退宜隨兼時之計次  
地頭御家人并寺社領本所一圓地輦事背守護人之催促不  
一揆者可注申殊可有其沙汰之由可相觸薩摩國中之状依  
仰執達如件永仁元年三月廿一日陸奥守判相摸守判島津  
下野三郎允衛門尉殿此ニ通古文書ハ氏久時ニ當りヤ  
トモ今年紀の大畧を考へて此  
處又拳つなふよく考ふへし南浦文集上卷又元久怒翁  
創福昌一子為僧戴烏巾有弟之豐号義天挑惠灯米尚循々  
忠國大岳其諱譽深固院古裁松筠舎弟樵夫薩摩守顯橋豊

洲武威純日本志二百四卷筑紫探題並條英時亦為少  
戴貞經所七月正慶二年五月の事時直塗窮投降于貞經島津貞久因  
僧俊雄奉請貸請死復食邑時直ハ長門探題かり太平記十  
一巻又峯僧正俊雅と申せハ  
君の御外戚よておこせしを笠置の合戰の刻は筑前國へ  
流されおておこしけり今一時は運を開きて國人皆其尤  
右は慎後ふ九州成敗勅許以前暫く此僧正の計しはあ  
りしかも小戴島津彼時直を同道して降参の由を申入  
ける云云大平記十四巻又建武二年島津上総入道同世  
四巻又康永四年島津下野守同三十三巻又延文四年十載  
島津大友等宦軍加つて將軍方と合戦する事見え多  
りん志忠国忠昌の頃ふとよやのさぬて委く考ふへし  
南浦文集よ出羽伯耆亦叔季有五兄弟徳已均忠國宗子称  
天勇不嗣父位異天倫大年登公天勇子齊名一瓢徳不貧立  
久節山民具膽龍雲廟古猶薦嶺忠昌圓室諱玄鑑寺名興國



近城闈後崇光院御記亦應永世六年七月廿日抑聞唐人襲  
來既付薩摩之地國人合戰唐人若干被伐云云唐人有如  
鬼形者以人力難責云云浮海上異賊八萬餘艘之由大内方  
之注進到來云云海東諸國記云盛久丁丑年遣使來朝書稱  
薩摩州日向太守藤原盛久約歲遣一船持久丁丑年遣使  
來朝書稱薩摩州島津藤原朝臣持久約歲遣一船忠國族親  
為其管下居島津源忠國丁丑年遣使來朝書稱薩摩三州太  
守島津源忠國約歲遣一船丁亥年以觀音現像又遣使稱日  
隅薩三州太守島津陸奥源忠國國王族親統治薩摩日向大  
隅三州事持永己丑年遣使來朝書稱薩摩州島津藤原朝臣

持久以宗貞國請接待丁丑年ハ長祿元年分リ丁亥年ハ應仁元年分リ忠國ハ陸奥守元久之子

島隱集上卷云文明十二年庚子云云次韻賀薩州閣下令子  
威積童佛地初步

秋氏宮中聖小兒天華雨感未曾時祇同僧寶鎮家國  
海回風雨淡儀

續本朝通鑑百七十三卷云文明七年薩州島津氏入洛謁義  
政未幾而卒于洛云云同書百七十四卷云文明十七年十二  
月薩摩守島津忠昌疾病請良醫於京師義尚令竹田定盛往  
治之有驗而歸島隱集中卷云文明癸卯送大医竹田公敏京師詩方術如神來活国榮旋赫々照江東天機

巧織楓人錦。蜜菓新羞荔子紅。袒席題詩雖待月。宦船解纜欲呼風。慨吾塞外無名艸。難入良医羔祿中。とあるよ。水も定感。下り。ハ文明十五年なり。本朝逆鑑。又文明十七年。ハ文明十五年なり。誤り。今一首の詩。ハ海外三列都大守。東誅三思。固吾域。心清。荒石山川氣。夢穩。韓門風。而声。医國。医人。又医病。論天論命。却論兵。朝廷若問安邊策。功在皇華。誰敢争。とあるよ。水も島津氏ハ此。比。早く。三國守。とな。水り。ハ。南浦文集。又忠治。蘭窓名津。文忠。隆興。不終。晨勝。久主。國國將。滅幾。殺忠臣。自沉。淪欲讓。貴久。以國家。國乱。其約。皆不真。貴久。老父。問誰。某。一瓢。之子。称。日新。日新。無由。散鬱。憤更。揚義。兵無異。論從。是三列。諸家。士仰。見貴。久。悉。称。臣。島津陸奥守忠の子三人あり。嫡子忠治。二男忠隆。三男勝久。なり。兄弟三人。家を傳へて。皆司守護職。とつ。さ。とる。薩摩軍記畧。よ。云。云。自島津陸奥守忠。國五代至。勝久。相續。領薩。隅。二列。其間。家臣。久。逆親。族。戰爭。等。之事。終

不息。至勝久之時。政衰。臣背。而國將亡。八代忠國。子天勇。天勇子一瓢。齊一瓢。齊。子大年。大年。子曰新齊。貴久。於是。勝久。以貴久。為義子。欲讓。與國之。處國中。騷動之間。不果。其事。勝久。大憤。激之。遂起。義兵。討平。國中。依之。貴久。為國主。至其子。義久。而彌強大也。國朝。就徵。錄五十七卷。嘉靖丙辰。徐海之擁。諸倭。奴而寇也。云云。陳東。者薩摩王。弟。故。帳下。書記。首。固。未。能。之。也。云云。とあり。嘉靖三十五年。ハ。我弘治二年。よ。ハ。島津系。滿畧。よ。云。云。當勝久之世。右馬頭。文久之。曾孫。陸奥守。貴久。童名。斥春。丸。与。勝久。不。快。之。事。有。之。間。貴久。出奔。于。豊後。云云。貴久。後。成。當國。守護。職。其。嫡男。修理。大夫。義久。二男。兵庫頭。義弘。三

男左衛門尉歳久四男中務太輔家久云云

軍記畧ハ九列軍記の説なり彼説

日新齋と貴久とを別人の如くは書るハ誤なり故に今文を改て是をひくさて初はひくは海東諸国記といへる感々持久ハ支久春久なりをひひの軍記畧ハ天正初

日向城主伊東三位入道守領地數年也至天正五年春伊東

家臣為返忠引入鳥津勢因是出奔于豊後頼大友宗麟天正

六年九月大友宗麟率四万五千餘騎

一説ハ六万

日向國高城

島津中務此城ハ籠り義久出陣于同國佐土原而救高城十一月十日

於同國耳川合戰追崩豊後勢討取三千五百余人云云天正

七年命島津圖書助令働于日向袁天正八年三月島津圖書

助新納武藏守政日向國淺岡城戸次宗麟ハ籠り軍不利云云

至同年十月日向地悉入島津之手云云義久遣軍勢於肥後

國水原小河内自天正七年至九年攻之守土伯耆守行興雖

防之大軍難敵遂与八代相良修理大夫義陽共為島津幕下

九年六月島津家諸將等於肥後國白川邊敗筑後勢初秋於

同國水勝八代守土川尻等之地先構城郭將治國中籠造寺

隆信又以大軍働于同國因是島津修理大夫義久出陣于同

國八代其手諸將島津兵庫頭同中務七輔同圖書助伊集院

元衛門佐入木新道牛尾新納武藏守伊勢長門守出水高城

肝付等薩隅二列之兵士相繼于守土白川之邊國中士薩摩

方筑後方相分合戰無止時雖然兩方勝負未相決至天正十

一、年自雙方遣和睦之使者以肥後國為二、以東南為島津領、  
以西北為龍造寺領。已上九州治乱の説より至同十二年肥後士背龍  
造寺逆志於島津此時肥前國高來郡有馬左衛門佐亦屬島  
津隆信聞之大怒同十三年七月以大軍攻有馬遣使於八代  
乞義久救義久欲救之大臣許論而曰今隆信為猛將之上以  
大軍攻有馬當此時出軍於遠方雖救之勝敗不可知之由申  
之義久曰諸將評論於說合戰之利害尤為相當雖然今有馬  
被圍大軍乞援兵於我不救之而全我士卒以何遂為義以舍弟中  
務太輔家久為大將相添伊集院左衛門佐新納武藏守以三  
千餘人救有馬家久廻計略討崩隆信三万余之軍遂討取龍

造寺父子云云。隆信を討取り川上左京亮忠賢かり或  
の約をふせし立石五郎右衛門二人にて隆信首を討て川  
上より取り取りし云々此度合戦の事委しく九州軍記西  
國太平記隱徳太平記等に見へり西國太平記より五千  
人を以て救ふとあり義久隆信の首實檢せし事又其首を  
赤星周防守り後室に送りし事ふと肥後志  
ハ代の件より引出るるをひりきみるべし肥後筑後之諸  
將悉下屬島津乎同十四年義久在八代遣數万軍兵攻落豊  
後國府内城筑前国岩屋宝満高島居等之諸城云云。島津家  
記略より義久至經家大隅日向為始至筑前筑後肥前豊前等  
之諸國悉討從之云云討七大夫左衛門督義鎮入道宗麟而  
欲并吞豊後國此時前日向守護職伊東三位入道舍弟民部  
大輔祐兵給仕関白家而望本國紫堵天正十四年正月大夫

上洛亡島津退治之事義久亦以鎌田刑部允衛門尉為使所  
討從之八月國守護職於無相違者急令上洛可伺公于殿下  
之旨申之閔白仰云於大隅薩摩為本領之間相違不可有之  
於日向筑後肥後半國及大友以肥前附乞利以筑前可為御  
領之由被仰下義久大怒催促軍勢欲攻入于豐後國此年之  
冬為閔白之御使仙石權兵衛秀久長曾我部土佐守元親兩  
人下着于豐後遣使於島津云近年所押領之國々任閔白之  
御下知堅可相渡之由申之義久亦怒搦捕閔白使禁獄之以  
舍弟中務大輔家冬為大將相添二万人令勸于豐後十二月  
十三日於于合之合戰先追崩仙石長曾我部大友等之軍勢

討取長曾我信親乘此勢而大友家之諸城悉攻落之單閔白  
聞此由催促畿内畿外等之軍勢天正十五年春發京都給  
先陣下着于長洲赤馬閔家久聞之自豐後欲引退于日向閔  
白又有御使與山上人一色某二人來于豐後府内對面於家  
久早止合戰可伺候于殿下之由速之家久更不從因茲閔白  
以二十五万余騎分為二于大和大約言秀長卿引率山陰山  
陽之軍勢云云經歷豐前豐後被癸向于日向云云閔白引率  
畿内南海北陸等之大軍經歷筑前筑後云云軍記畧云秀吉  
公為島津征代之先于上方軍勢渡海于九州地間此由島津  
勢捨諸城一手引入于肥後地一手引入于日向地同十五年

四月秀吉公入于肥後國宇土給依之島津勢悉引入于當國  
此度薩摩勢の引出に肥後志一卷に引けるを考ふべし  
云云秀吉公着船于當國出水給出水城主島津又太郎忠辰  
不及一戰降参五月四日秀吉公有着船于高城郡千代川以  
太平寺定本陣給群書類從五百十一卷に御評定着坐次第  
外様大名在回衆得御伴島津陸奥守貴  
久同修理太夫義久自是川下至京泊諸將張軍營開轅門於  
島津薩摩守義俊  
河上首九鬼大隅守嘉隆加藤元馬助嘉明脇坂中務少輔安  
治等浮磬固之船艦京境商人之船一万許艘固船陣以九鬼  
加藤脇坂之三將急三奉行於千代川掛船橋渡先手勢行程  
五六里而又造陣營其形勢造堤高一丈於其上造堀下間余

如此者至十四五處以上馬三足置内既以廿足置外既於諸  
陣者構五尺築地以板葺陣屋二里四方之内小路縱橫通達  
於堀外並植梅櫻柳松楓自夫行先亦有一里許之大沼於此  
處又造橋渡諸軍隱徳太平記七十四卷の前後事委  
く見え多し又此時六條本願寺の門徒九  
國又充滿せり是に因て今度関白謀を以て本願寺を召さ  
せたりは其謀早く功有て獅子島より千代へ山道  
よて道遠くしかし險難なるを獅子島の一向僧海上をへ  
て捷徑のある事を教へける故諸軍勢心安く通るぬ其後  
津國へて大閤伏見に於て此事島津に御物語有けるに島  
津國に還て彼僧を磔にかけ夫より其領内に一向の僧を  
ありかすは於是高城水引城兵等不戰下城次高江隈城兵等  
出人質降参于時平佐城主柱山城守忠助守城不降於是関  
白以三奉行為先陣則以軍船令押入于平佐城下川大軍一

時攻上之間城兵出人質降參島津義久同義弘在日向國都  
於邵之處同國高城降于大納言秀長卿因之義久歸入于當  
國鹿兒嶋城在陣于同國末麻者等致島津而可攻真幸院之  
由有其聞之間義弘歸真幸院飯野同國仇土原城主島津中  
務太輔家久亡降參會于秀長卿之本陣聞之所々城番等皆  
降參其後義久任一門之勳於仁集院之雪窓院祝髮改名龍  
伯出仕于秀吉公之御陣川内太平寺一説此時龍伯家臣  
服功刀と磔木とを  
持せて來多 仇々陸奥守成政為奏者堀左衛門尉秀政披露  
大刀云云右大将授朝公以來為相傳之家之上以祝髮之故  
被指免其罪且以備前包平三條宗正二刀下賜龍伯其後伊

集院右衛門太夫忠棟自成人質出仕日向國秀長卿之御陣  
於是秀吉公逝于千代川通祢谷院内山崎宮之院鶴田打出  
于菱刈院曾木至天堂尾被居御陣于時新納忠元在大口嶺  
當國諸將降參之事且於大口難所支秀吉公之軍勢因是龍  
伯兩度遣使勸降參忠元遂以質子為人質出仕于秀吉公之  
御陣云云以長刀一柄下賜忠元秀吉公自天堂尾通堂崎大  
口戸神之道給之忠時元出送之秀吉公以御道服元修羅扇  
予賜忠元自此處通于泉上場入肥後國八代給云云龍伯降  
參之事聞于真幸院之間義弘歸入于鹿兒嶋其外右馬頭征  
久等諸將馳參于鹿兒嶋其後龍伯女子一人及義弘嫡子一

人又一郎久保舍弟右馬頭征久子又四郎彰久同苗圖書頭  
忠長等國中城主皆出人質令上洛島津元衛門太夫俊久依  
有痿躄病無出仕依之秀吉公命黑田孝高被害之南浦文集  
上卷下大  
閣殿下西征之時歲久有痿躄之疾而不得出頭時有一諛者  
以多非其疾漸漬而不驟所謂浸潤之語也大閣亦不念諛口  
鏢金之戒令細川幽齋不正其罪而害歲久云云秀吉公至筑  
歲久不幸而陷身於鋒刃矣夫とあり  
前國定九列之配分賜先以島津家本領大隅薩摩二國及日  
向國諸縣一郡賜龍伯義久又以日向內都於郡佐土原三納  
徳北富田等之三所賜島津家久又以真幸院賜島津又一郎  
久保云云天正六年冬肥後國人等發一揆背守護仇々陸奥  
守成政於是兵庫頭義弘蒙閔白仰率軍勢馳向于肥後國云

云天正十七年二月肥後國平均而義弘引返于本國云云宇  
土修理亮顯孝舍弟顯輝為小西攝津守被攻落宇土城來奔  
于當國出水義久承殿下仰差向軍勢與顯輝家子郎等合戰  
寄手雖被討終討取顯輝其後義久任三位法印義弘任四位  
侍從義弘入道号惟新其子忠恒任侍從兼陸奥守南浦文集  
上卷下義久依無世子讓守護職於舍弟兵庫頭義弘義弘武  
勇過人談笑却敵有冠於我國者義弘一戎衣而親手其戈殲  
厥渠魁者數多矣匪翅播武名於我國前大閣殿下秀吉公於  
朝鮮征代之時義弘與其子忠恒從其軍數年之間勞於軍務  
於此之時大明諸將率數萬騎之軍至于朝鮮時吾軍屯於



泗川者僅一万余較之大明諸軍豈翅九牛一毛哉大明諸將  
令數□万之軍攻我泗川之城義弘新子云云直進入百万之  
軍一時瓜漬追亡逐北伏尸者八万有餘流血漂槽矣於是  
有參謀大夫龍涯者求和義於我軍中義弘親子謀之曰武豈可  
久黷乎且止二人之戈是謂之武竟應於參謀之求令大明將  
茅涓濱為質載之與俱歸于日本矣大閣殿下為賞其功賜親  
子以宝劔且復賜薩州之地和泉高城二郡以為其履矣日本  
東西之諸將無不稱贊其武名者同卷下大閣秀吉公征代朝  
鮮令日本東西諸將堅守朝鮮之地者七八年矣朝鮮八道尺  
土寸地莫不印其馬之足跡然後窮兵於沙漠之地方矣丁其

凱旋之時中國九州諸將屯於釜山浦之城相約欲擇日而共  
唱凱歌以一時解其纜其約堅於金石矣一日日將黃昏當釜  
山之城火光接天兵庫頭義弘親子去釜山者二里餘而繫軍  
艦矣不知火光之所以然令一舟問諸將則無一人守釜山之  
城者軍壘焦土矣蓋諸將背平日之約不告而回於日本矣是  
時中書公忠豐在釜山城獨不從諸將之背約且不屑大明數  
千艘兵船直前訪義弘親子軍艦翌日俱共解纜而赴日本之  
地矣忠豐親其親之志非彌於中者何能之乎兩朝平壤錄四  
卷下信長雖死有三子皆長成香吉皆廢之自立云云薩摩一  
州先以金買其頭目及老主義久信服止有一女郎取為質知

其四弟能戰即毒殺之知其三弟欲反遂命老主取其首級其  
二弟名武庫命往朝鮮即將田地丈量起稅以京倭接之至肥  
前肥後云云子方在乳抱故疑忌者盡焚從征如薩摩州君義  
弘即老主義孫七郎子興歌孫七郎以謀反同隨從七十一人俱殺死皆往朝鮮是  
也云云江石人許儀俊在薩摩州行医亦令同鄉朱均旺備錄  
関白奸謀奔告福建軍門張奏報朝廷下兵部移咨朝鮮王朝  
鮮王深辨嚮導之証亦不直陣寇患故朝廷不以為事惟責沿  
海中巖戍守而已至九月初七日関白文書行到薩摩整兵二  
万大將六員到高麗取齊候唐羌起各鎮兵共五十餘万限來  
年壬辰春起程自己三月初一開船而薩摩君尊我大明関白

少知之命薩摩君之弟武庫領兵薩摩相幸侃亦素敬大明意  
欲抽兵密逃呂宗淡水等處旁觀成敗機露事不諧卒與武庫  
同行云云十二月又下令西海道九國為先鋒即薩摩肥州等其人極喜戰  
云云董一元任中路統率所部居尚州中路倭將薩摩州義弘  
素号狡悍而望津之寨尤為天險北倚晋江晋州江也東築永春西  
築昆陽三寨鼎立為特角皆峙于新寨三面環海一面通陸石  
曼子義弘居之云云同書附錄云台州寧海人蘇八被擄在飛  
島主領倭一千征之獲八隨征至金柏列海島親見関白云云  
考ありて此書といへる事と心得り  
軍記略云慶長四年正月九日依朝  
鮮軍功被加賜義弘之所領忠恒任四位少將三月九日忠恒

於伏見館俄誅家臣伊集院右衛門太夫入道幸侃自憚其罪  
暫居于高雄麓其後忠恒得歸國於是幸侃子伊集院源次郎  
楯篁于日列庄内城與主人忠恒合戰云云因關東之台命山  
口勘兵衛寺沢志摩守令和睦主從之間依之源次郎降參慶  
長五年義弘與石田三成馳向于關原之處身方敗軍而猶子  
中務大輔豊久戰死義弘以家人河上四郎兵衛忠見乞關東  
之御宥免忠見參陣申置願之趣意直到大坂浮船取來島津  
父子之妻子下于日向云云加藤清正黑田孝高自肥後國押  
寄于當國坂龍伯就福島正則不存二心之由申之依是以台  
命先被召歸加藤黑田之兩將龍伯直上大坂可申開無罪之

趣之處因爲病氣以錄田出雲速愁訴慶長七年四月十七日  
賜本領安堵之御教書於竜伯乍病中企上洛之處因伊集院  
之謀又爲退治之不果其事十二月二十八日忠恒於伏見拜  
謁于大御所十一月九日再於伏見遂拜謁此日賜御家  
号御諱字号松平家久初号羽柴白石先生云公卿補任を按  
するは近衛閑白前久公永祿十一年  
忽武命違はせ給ふ事有て御出奔あり此年十二月六日  
閑白を止らば給ひ忍て丹列に御坐あり事凡十五年天正  
三年六月廿八日御帰洛あり同年九月廿日又薩平国に  
御下向あり世俗に流され給ひ一ふりともしへり島津の  
んく御坐在一事でして天正五年二月廿六日御帰洛  
ありて閏七月廿日始て御出仕あり此年月のよりに依  
て慶長五年の秋閑原の戦に島津打負て本国より歸り時  
彼の從類を御所の内深く隠し置せ給ひしり島津又  
此事を忝き事と不承して此後御家南浦文集に慶長戊戌  
礼のよりに代々深くとつや

之秋太閤公薨矣翌年有石田治部少輔首太閤公之嬖臣也  
募閑以西之諸將以為袒肩於秀賴幼君將有事於閑東諸將  
亦感太閤公之深恩也無一人而不從之者兵庫頭義弘亦雖  
感恩則有之然不覺斯兵事之當否諸將之僉儀亦獨可奈  
之何哉不得已而勉強從諸將之謀矣忠豐雖在諸將之列不  
與諸將共而如臣事於義弘公者無一日不在其幕下矣既而  
諸將屯陣於濃刈閑之原忠豐獨在義弘行列之中於是閑東  
亦將出兵馬於西京兩軍偶然而會於閑之原兵又既交而爭  
兩雄者半日程矣吁時耶命耶我諸軍一時瓜潰兵中書公為  
其年壯有血氣之勇草騎而赴閑東諸軍一戰而結子路之纓

東西諸將無不嘆惜之者皇明世法錄八十卷萬曆三十七  
年薩摩州倭侵琉球虜其王四十年遣使復修真報中山王業  
及國異稱日本傳又天文十七年五月廿七日琉球國上闕白  
殿下書曰承聞日本六十餘列拜望下塵歸服幕下加之  
及高麗南蠻風天下太平蒙乃撫四夷吾遠島淺陋小國  
雖非及一禮島津義久公使大慈寺西院和尚有命故差上天  
龍桃菴和尚明朝塗物當國土宜輕薄之進物錄于別楮為遂  
一禮也恐惶不宣とあり是は因て考ふは琉球人の來夏  
す事ハ慶長より遙古よりの事と聞ゆは琉球  
万曆三十七年ハ皇國の慶長十四年ハ當て則島津琉球  
を征伐せし年かり系圖畧ハ慶長十四年春望討琉球二月  
ふなく考ふは系圖畧ハ慶長十四年春望討琉球二月  
十一月浮于南洋攻落大島德島等之地四月朔日到于那霸  
津討敗琉球之兵同月三日生捕中山王歸于本國注進此由  
於閑東七月大御所以琉球賜家久又賜御教書於義久義弘

家久被賞其功同十五年八月八日家久具中山王到于駿府  
拜大御所廿八日參謁將軍家十六年十二月十九日義久入  
道卒去七十八歲也兩度合戰依海上不穩遂不參陣南浦文  
集中卷之日本國薩摩州刺史藤原家久謹上書大明國天使  
西老大人鈞座下伏以天使奉詔命不憚萬里鯨波遠至於琉  
球小島云云自今以往年々使中華商船來於我薩摩州阜通  
財賄何幸加之然則皇恩德澤當永矢而弗諼矣云云同卷之  
琉球國王尚寧上書大明國福建軍門老大人閣下恭審小邦  
去日本薩摩州者僅三百餘里以故三百年來以時獻不腆之  
物修其鄰好頃有不肖番夫緩其夏期是故薩摩州進兵於小

邦小邦荒墟者誠天之所命而我亦以無苞桑之戒也不幸而  
為其俘囚在薩摩州者三年矣州君家久公外好武勇內懷慈  
憫云云一以使日本商船許以容之大明邊地二以使大明商  
船來我小邦交相貿易三以使一遣使年々通其貨之有無者  
匪翅富兩國人民大明亦無為倭寇嚴備兵衛矣三者若無許  
之今日本西海道九國數万之軍進寇於大明大明數十列之  
鄰於日本者必有近憂矣是皆日本大樹將軍之意而州君所  
以欲通兩國之志者也同卷之琉球國王書貴國之去我薩  
州者二百餘里其西島東嶼之相近者僅不過三十餘里以故  
時々有聘問聘禮以修其鄰好者其例舊矣就中我宗子之嗣

而立則畫青雀黃龍於其舟以使紫其衣者黃其中者二人為  
其使篚厥玄黃來而結髮於右髻之上者奏樂於庭際蓋致  
嗣子之賀儀也今也遣宗元寺長亶謨里主載其方物來以賀  
我家久之嗣而立又禁旧例也我今寄言於國君勿以我之言  
厭之日本六十餘州有源氏一將軍以不猛之威發其号令尺  
土無不獻其方物者一民無不歸其幕下者是故東西諸侯莫  
不有朝覲之禮我今雖去麁府之任每歲使親族之在瓦石者  
行以致其聘禮况家久為國之宗主豈不速年々之職乎貴國  
亦致聘禮於我將軍者豈復在人之後哉先是以此事告於  
三司宦者數矣未聞有其聘禮是亦非三司宦懈於內者乎今

歲不聘明亦懈者欲不危而可得乎哉且復貴國之地鄰于中  
華中與日本不通商船者三十餘年于今矣我將軍憂之之餘  
欲使家久與貴國相談而年々來商船於貴國而大明與日本  
商賈通貨財之有無若然則匹翅富於吾邦貴國亦人人其富  
潤屋而民亦歌於市汴於野豈復非太平之象哉我將軍之志  
在茲矣是故家久使小宦二人告之於三司宦三司宦不可將  
軍若有問之則家久可如之何哉是我夙夜念茲而不措者也  
古者善計國計家者雖大事小者有隨時之宜而為之者况復  
小之事大者豈為之背於其理哉其存焉與其亡焉共在國君  
之拳而已伏乞圖之勿以見之勿以地理物產等大樣事

延喜神名式薩摩國二座並出水郡一座小加紫久利神

社類娃郡一座小枚聞神社民部省式薩摩國管十二出水

高城薩廣既島日置伊作河邊和名抄五卷又薩摩國管十三

田四十八百餘町正公各八方五千束本類二出水伊豆高城

木加薩摩既島古之木日置比於伊作伊阿多河邊加波類

娃江乃揖密以須岐給黎岐比也和鹿兒島加古拾志抄薩

摩國中遠田五千五百廿一町海東諸國記又薩摩州產硫黃

郡十三水四千六百三十町圖書編五十卷日本又大隅之西

為薩摩橫直皆三百六十里其舉為暗字喇為起麻子記為羊

歌里為年市米為云云南至琉球也必由薩摩州閱洋順風七

日其貢使之來也由博多開歷五島而入中國因造舟水手俱

在博多故貢船回則經枚長門因抽分司官在焉故也若其入

寇則隨風所之東北猛則由薩摩或由五島至大小琉球而視

風之變遷北多則犯廣東東多則犯福建云云向之入寇者薩

摩肥後長門三列人居多其次則大隅筑前筑後博多日向攝

摩津州紀伊種島而豐前豐後和泉之人亦間有之乃固之商

于薩摩而附行者也日本之民有貧有富如其摩伊勢若伊博

方街巷風景恰如中華富者各數十家有積贊至有激有慝如

摩之鷗歌里方十里其邑長安慶能納民於軌物無一人為盜

又如宮島人不嗜雅人有不平事但詣神廟罰錢又如紀伊之

頭陀僧三千八百房專習富而淑者或登貢船而來或登商船

而來九在寇船皆貪與為愚者也據摩津列とあるハ播摩

成多ハ詳ハ兩朝平攘錄口卷之薩摩沿海黑沙煎

出鐵又出花布日本薩摩列與浙江相對武備志二百二

十三卷之薩摩列山川港坊津津港久志港秋日港片浦小松

原申木野京泊阿久根

薩摩列國之東

薩摩列國之西

薩摩列國之南

薩摩列國之北

薩摩列國之東

和漢三才圖會八十卷之薩摩國云云白銀坂有峠大隅薩摩

薩摩鹿兒嶋四里伊集院三里市來一里串木野三里向田半里水引

有新田八幡高城三里阿久根二里野田一里高風野一

井手水一里米津有番所薩摩肥後之畝也至熊

次之產物等事延喜主計式之薩摩國行程上十二調塩

三斛三斗自餘輸綿布庸綿紙席中男作物紙凡諸國輸

餘雜物准此輸二分調之一同主稅式之薩摩國正稅公解各

八萬五千束國分寺料二万束同十一面觀世音菩薩燈分料

一千五百束文珠會料一千束修理官舎料二万束救急料三

万束和名抄五卷之薩摩國云云正公各八万五千束本類二



十四万二千五百束和漢三才圖會薩摩國土產鬚人參戎

木樟腦硫黃紅乳紫根棕招皮黃揚印信及柳大名筍四時赤

芋太布芭蕉唐世云檜唐世云洪武錢鹿皮牧駝泡盛酒海人草烟叶府

木蠟肉桂北本朝鍛冶考八卷薩摩國鍛冶系圖正國御一條

永延李國大和御劔作十行忍後同御宇寬弘長和正國門人或

安綱三糸御宇長安國同御宇長和行仁同御宇正國門人或

三男辰云元安光三糸御宇長和安俊後朱產御宇長曆安光

同名一人行安一糸御宇寬弘正吉宗後一糸御宇萬壽行安

長光後冷泉御宇永承吉宗子或安究後一糸御宇長元行安

安秋同御宇男安繼同御宇男行安後一糸御宇長元行安

元行安子或一糸安行後冷泉御宇永承元已來同名數代家安

後一糸御宇長元行安子草安安久後冷泉御宇應安同

名草安堀川御宇寬治安久子保二守次安聲本國修中青

江行義同御宇行義安後冷泉御宇行光行光後一糸御宇行安

滿同御宇行安四男或近衛御宇信安後冷泉御宇天喜行端

云近安後一糸御宇長元長曆行安門人或守重守重後冷泉御宇

行吉同御宇行光子或三助平同御宇康平行光門人或

秀吉堀川御宇寬喜行吉子或光安一門御宇寬治康和行吉

正長同吉安時代同上嘉保承德行吉門住安同御宇正國

土御門御宇承元書曆助近父助近順德御宇建保或豐後行

正國子 貞安 後堀川御宇元仁寬喜助近門人同安滿四條  
 嘉貞仁治貞安子或後冷光守龜山御宇文永弘長安滿子或  
 泉御宇康平同名有氏云後醍醐御宇正中安行子或寬  
 治氏 安次 後堀川御宇元仁助近門人同龍王喜助近門人或  
 助近 安王 孫或稱光應永同名有 行久 後嵯峨御宇寬元建  
 子 銘 友安 龜山御宇文應弘長安滿門人或亦次郎伏見御宇  
 友安 清允 同御宇友安門人或清行花園御宇延助則龜山御  
 文永行久子或後朱崔助正同御宇弘長文永行久二男或  
 御宇長久助近子氏云 山 伏見御宇正應助安世花園御宇延  
 山 正子後同名多 安世 慶助正孫 安經 後嵯峨御宇寬元  
 御宇文和 安家 龜山御宇文應文永安經 治行 後宇多御宇建  
 中 安秀 同御宇安正 行 伏見御宇或吉安子氏 守網 同御宇正應治行  
 安秀 同御宇安正 行 伏見御宇或吉安子氏 守網 同御宇正應治行

子 長光 後二條御宇嘉元德治守網子或信光後二條御宇  
 行子或後朱崔御宇 貞安 後醍醐御宇元延利後宇多御宇建  
 長曆行安子氏云 安利 伏見御宇建久安俊子氏云 安則 後二條御宇乾元  
 安利 羽御宇建久安俊子氏云 安則 後二條御宇乾元  
 光嚴御宇文利延花園御宇延慶正和安則子或文和實安後  
 和中 氏云 利延 中本國大和後 肥後國 二注又 實安 嵯  
 峨御宇寬元宝治安經弟或 實行 後深草御宇信實龜山御宇  
 正中 光守 下銘 下 云 實行 建長實安子信實弘長文永  
 實行 信安 後宇多御宇弘 家安 山 伏見御宇正應信安子薩州谷  
 名 守信 花園御宇延慶正 吉清 後醍醐御宇元亨嘉曆守信子  
 有 守信 和家安子 吉清 或土御門御宇正治中 上 云  
 行平 光明御宇延元曆應吉清子 行實 龜山御宇文永實父後  
 御宇建治弘 行平 順德御宇建曆建保後正國子 吉宗 後深草  
 安行實子 行平 按紀新太丈夫同時代 別人也 吉宗 御宇建  
 長助近外孫或近安子元 草家安 後一 余御宇長元此未數代  
 曆中又後朱崔寬德中 氏 草家安 後一 余御宇長元此未數代

ナハ 高安後土御門御宇明秀國時代系安家同安善光明御  
ベシ 高安應波平ト銘ス 安明後田融御宇應安永和永德安梨後拍  
安善ハ千氏入道 中按今寛政マ六同名數人 安梨後拍  
平安善ト銘ス 安明後田融御宇應安永和永德安梨後拍  
宇永正年安後小松御吉政称光御宇應永或一行善後土御門  
波平 安後小松御吉政称光御宇應永或一行善後土御門  
秀次時代行治行後奈良御宇行長後土御門安陰同御宇親  
善同 天文弘治 行長後土御門安陰同御宇親  
安後花園御宇永重信後拍原御宇永重次後奈良御重鑑  
称光御宇應永以重行正親町御清作後拍原御宇清石後奈  
來同名敷代 宇永親町御清作後拍原御宇清石後奈  
宇亨祿或清无 清安後土御門御宇明應親安後田融御宇應安按  
正天清吉時代清行上清秀後奈良御宇清助後奈良御俊  
常同天文近安後土御門御宇明應親安後田融御宇應安按  
ナハ 延行正親町御宇天正或助教後奈良御宇兼次後奈良  
ニナ

文弘治又天正中兼重時代正次正親町御宇永祿薩隅正祥  
日向國同名一人兼重時代正次正親町御宇永祿薩隅正祥  
時代同上跡正勝後拍原御宇天文弘治之吉同御宇永正大  
江一類ト云正勝後拍原御宇天文弘治之吉同御宇永正大  
應永中吉次後奈良御宇吉久日薩隅三州任安後正親町  
十 祿安王後奈良御宇安定後拍原御宇安純石見入道壽庵上  
号安認称光御宇應永安重名二代有ト云同安成後田融御  
ス安元称光御宇應永安光安辰時代系未詳同安成後田融御  
吉昌称光御宇通明後拍原御通吉後拍原御通光同御宇文通  
秀同御宇永正四寶昌称光御宇長未次後奈良御寛安後拍原  
正大純貞正新町御宇行光後拍原御利安同代匡房後奈良  
永師父後安波平兼孝月山未流ト云行信堀川御宇寛知行  
文師父後安波平兼孝月山未流ト云行信堀川御宇寛知行

安門人國未長電山御宇文永弘助又時代未詳按助元貞時代  
トモ云云銘云云銘云云銘云云銘云云銘云云銘云云銘云云銘云云銘云云  
未則重波宇多御宇建治光正高倉御宇安元光世時代系圖  
考則重波宇多御宇建治光正高倉御宇安元光世時代系圖

波平後一條御宇長るありさて當國方位事東ハ大隅國  
よとなり南西ハ海を限りとし北ハ肥後國よ隣て東西

里許南北里許あり暖國あるよ因て桑麻よよろし此

ハ古今ともよきふりヨカを所なりふないし新カ  
辨疑ハ正清ハ薩廣國住人宮原清右衛門と稱そ初ハ薩摩

住正清と切る後ハ主水正正清と切る一葉の葵を切る  
を賞美そ後ハ覺太夫と呼しと云正則ハ薩州住正則と稱

を正則ハ正清よりハ古くこゆる物なり薩廣打の中よて  
ハ銳細クなり蓋正房ハ一類なり國平ハ薩廣住國平與惣

兵衛と云地鉄細よして荒銳見事なり此作國人の賞美甚  
しくして江府よハ稀なり國貞ハ薩州住人よして與幸左

衛門と云國平と此人とハ忠重ハ門人と見え多り作國平  
よおろし忠重よとく似多り正房ハ薩州住正房と云丸田

伊豆守又惣左衛門といふ荒銳有て地鉄こまやなり  
此作正清の上よ置くへき物なり薩州打よと及強し正

近ハ薩州正清ハ門人なり藤作と云父ハ作よと方ハ  
らハ允荒銳多き物なり安定ハ薩州住安定と云此作ハ寛

文延宝より古く見ゆる物なり荒銳一面よ有て甚見事ハ  
る物なり安國ハ薩州住人なり波平安國とらつ鑑菱垣ハ

り地鉄さんくりにして荒銳白ひありしわし出多し  
吉國ハ薩州住法城寺吉國と云此作地鉄引張て波平一家

の如くあし銳小銳白し有て上手なり法城寺肥後守吉次  
の子よて根本金兵衛と号しよ上島津家の領と成し琉球

の事ハ上よいハ二百余里有一島名琉球使小島之在四方  
文集ハ薩隅之南ハ二百里有一島名琉球使小島之在四方

昔并吞為之而長矣云云昔朝於大明皇帝皇帝賜之衣冠且  
錫爵位爾來世稱中山王王稱亦至今不絶矣數十世之先為

我薩隅日三州大守島津氏附庸之國歲輸貢賦於我列比來  
不隨我号令者有羊於茲矣是歲戊申有大守家久公之命遣

二使於彼國素有三司官國之公卿世守其職時有一聚斂  
名邪那者補一宦闕以汚公卿之衣冠邪那見我二使之來也

以色可否以頓指揮二使亦不知何云空手而歸矣於是不得  
已而使數千兵行以討之云云とあり薩廣人ハ琉球ハ

三十二

へて六島なり初島を大島と云長三十三里横二里よ  
 り七里に到る次に徳島其次ハ仲ノエラ夫より廿里海を  
 渡り奈波の北浦より此島に長七廿四里ありと云其城  
 ハ中山王の居城なり此島の長七廿四里ありと云其城  
 を宮古島と云其次を八重山島と云此島は名産多し上布  
 カスリ木綿砂糖盆碗の類なり砂糖ハ奈波より出るを極  
 上とし上布ハ都島八重山島  
 より出れをいとにと云里々序ハ倭本草ハ薩摩ニア  
 コトと云茸あり松茸のいまはびふらさる時のさよなり  
 臭なく味ハくくしてよふくは似たり夏月はあり  
 長四五寸土俗云性よくして毒なし又此国は佛相花と云  
 花あり木ハさト花は似て葉ハ木芙蓉の如し花ハむけ  
 似て紅なり花ハ六七月の比ハ咲くく久きを経又薩摩  
 の西の遠島さぶと云亦又ヤクノ島ハ鬼ヘゴといふ物あり

志布志記ハ永禄七年三月忠平を加久藤に移さる九年貴  
 久利髪して伯圀齊と号す同十一年薩摩牛屎落城新納刑  
 部忠元地頭ハ被仰付後ハ武藏守と改む猛勇之士歌人也  
 牛屎ハ後ハ天正三年義久公犬追物興行日當山日秀上人  
 大口と改む  
 入定あり鹿島妙國寺建義久公之御寺也

大宰管内志 薩摩之上



