

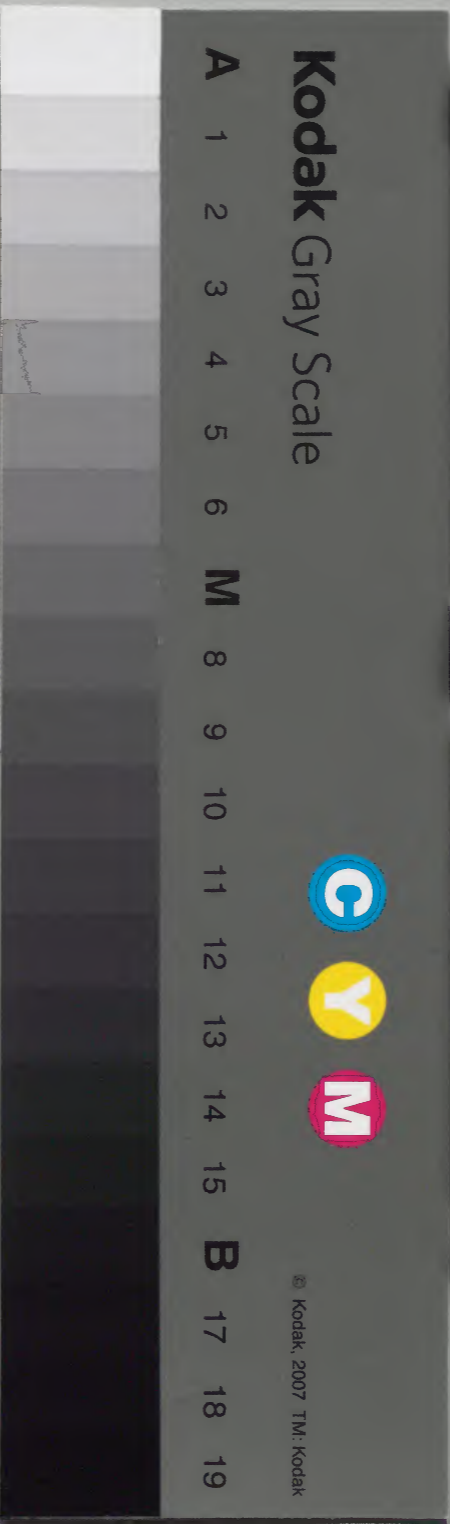
大日本史

四

第九卷	本紀	皇極天皇	孝德天皇
第十卷	本紀	齊明天皇	天智天皇
		天智天皇	天皇大友

和書門	類	一五二七九	號	函	架	冊
		二一四				一五〇

庫文閣内		内閣文庫	
番號	和	15179	
冊數		150(4)	
函號		269	25



大日本史卷之九

淺草文庫

本紀第九

權中納言從三位源光圀 修

男權中納言從三位綱條 校

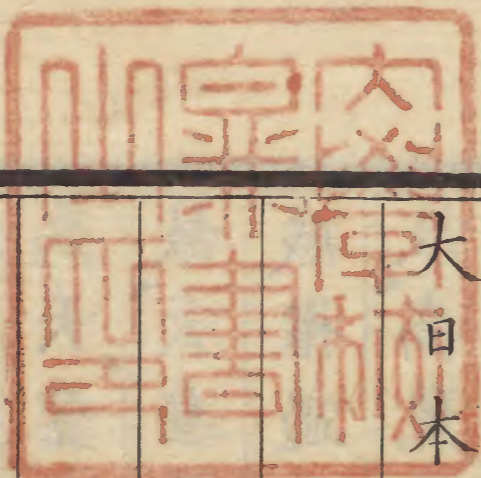
玄孫權中納言從三位治保重 校

皇極天皇

孝德天皇

齊明天皇

皇極天皇、初稱寶皇女、敏達帝曾孫、押坂彥



大日本史

卷九

本紀

九

人大兄皇子孫、茅渟王之女也、母吉備姬王、
天皇初適用明帝孫高向王、而生漢皇子、後
舒明帝納焉、二年立爲皇后、十三年十月、舒
明帝崩、○一代要記一說、舒明帝臨崩、禪位于皇后、未知何據、
元年壬寅、春正月十五日辛未、天皇卽位、是
爲天豐財重日足姬天皇、大臣蘇我蝦夷如
故、天皇稽古施政、然蝦夷子入鹿、自專政柄、
威權過父、是月、百濟弔喪使來、二月六日壬
辰、高麗貢獻、二十二日戊申、詔遣津守大海

於高麗、國勝水鷄於百濟、草壁真跡於新羅、
坂本長兄於任那、二十四日庚戌、召百濟王
弟子翹岐、安置于安曇山背連家、三月三日
戊午、無雲而雨、六日辛酉、○本書干支闕、新據兼永本補之、
羅賀登極使、及弔喪使來、夏四月八日癸巳、
百濟翹岐拜朝、霖雨踰月不止、五月五日己
未、召翹岐令觀射獵、十八日壬申、百濟貢調、
國勝水鷄還自百濟、是月、有稻熟、六月、大旱、
秋七月九日壬戌、客星入月、二十七日庚辰、

大臣蝦夷以百姓大雩無應、聚僧大寺讀大乘經、燒香自禱、亦無驗、八月甲申朔、天皇行幸南淵河上、跪拜四方、仰天而祈、雷雨忽至、遂雨五日、遍于諸國、百姓呼萬歲、稱曰至德天皇、十三日丙申、百濟使達率長福入質、授位小德、中客以下、授位賜物、各有差、九月三日乙卯、發近江越之丁、造百濟大寺、復課諸國造船、十九日辛未、以將營宮室、下詔諸國、限十二月取材、又發諸國丁、東至遠江、西

至安藝、二十一日癸酉、越蝦夷數千相率內附、冬十月八日庚寅、地震、九日辛卯、又震、二十四日丙午、又震、是月無雲而雨、十二月十三日甲午、始行舒明帝喪事、二十一日壬寅、葬舒明天皇、是日天皇權遷于小墾田宮、是冬、數雷雨、暖煦如春、

二年癸卯、春正月壬子朔、五色雲竟天、青霧起於地、十日辛酉、大風、二月二十五日乙巳、雨雹、三月十三日癸亥、難波百濟客館災、延

及民家、二十五日乙亥、隕霜傷草木、是月、雨
電、風雷屢作、夏四月七日丙戌、大風、二十日
己亥、雨電凍寒、人襲綿衣、二十一日庚子、筑
紫太宰奏、百濟貢調使來、二十五日甲辰、書甲辰條、在丁未下、今推干支訂之、近江言、雨電徑一寸許、二
十八日丁未、天皇遷于飛鳥板蓋新宮、六月
十三日辛卯、筑紫太宰奏、高麗貢調使來、秋
七月三日辛亥、遣人於難波、檢百濟調物、責
其數減常、茨田池水大臭、至八月其色如藍、

九月六日壬午、改葬舒明天皇、十一日丁亥、

皇祖母吉備島命薨、

○釋日本紀以吉備島為茅渟王母小墾田皇

女、而無確據、今按天皇母曰吉備姬、據孝德
帝尊天皇曰皇祖母尊之例、則此所謂皇祖
母疑吉、十七日癸巳、詔土師猪手視喪事、皇
備姬歟、

祖母始寢病、以至發喪、天皇不去牀側、視養
無倦、十九日乙未、葬皇祖母於檀弓岡、是日
雨電、冬十月三日己酉、賜饗羣臣、議授位事、
遂詔國司曰、今遵前敕、無所改變、各之其任、
慎爾所治、十一月、蘇我入鹿謀立古人大兄

皇子遣巨勢德太古、土師猪手、襲山背大兄
王等、王及妻子自經而死、

三年甲辰春正月乙亥朔、以中臣鎌足拜神
祇伯、稱疾不就、三月、倭國言、菟田山紫芝生、
夏六月癸卯朔、大伴長德獻百合花、莖異末
合、六日戊申、劔池生並頭蓮、

四年乙巳春正月、京師有物、聲如猿、就之不
見其形、夏六月十二日戊申、三韓獻調、天皇
御大極殿中、大兄皇子與中臣鎌足、蘇我倉

山田石川麻呂等相謀、誅蘇我入鹿于朝、天
皇大驚、問其故、中大兄皇子伏地奏、入鹿罪、
天皇起入內寢、賜入鹿屍於父蝦夷、蝦夷亦
伏誅、十四日庚戌、天皇讓位於輕皇子、

孝德天皇、初稱輕皇子、皇極帝母弟也、皇極
帝四年、六月十四日庚戌、授璽天皇、令踐阼、
天皇讓古人、大兄皇子、皇子固辭、入法興寺
爲僧、於是天皇升壇卽位、是爲天萬豐日天
皇、是日、尊皇極帝曰皇祖母尊、立中大兄皇

子為皇太子、始置左、右大臣及內臣、

始置以下公卿

補任曆運記

以阿倍倉梯麻呂為左大臣、蘇我倉

山田石川麻呂為右大臣、中臣鎌足為內臣、

授大錦冠、以高向玄理、僧旻為國博士、十五

日辛亥、賜金策左右大臣、

○本書一十九日說、賜鍊金

乙卯、天皇與皇太子、奉皇祖母尊、盟羣臣於

大槻樹下、告天神地祇曰、天覆地載、帝道唯

一、而末代澆薄、君臣失序、皇天假手於我、誅

殄暴逆、今共瀝心血、自今以後、君無二政、臣

無貳心、若貳此盟、天災地妖、鬼誅人伐、皎如

日月、乃紀是歲為大化元年、年號始起于此、

○年號始起于此、據日本紀畧弘仁改元詔文、按監觴鈔、二中曆和漢合符、如是院年代

記並曰、繼體帝時、始建年號曰善記、而舊史無所見、故不取

大化元年乙巳、秋七月二日戊辰、立間人皇

女為皇后、小足媛乳娘為妃、十日丙子、高麗

百濟新羅遣使朝貢、百濟使兼領任那調使、

巨勢德太古宣詔責百濟使、却還貢物、遣三

輪粟隈東人馬飼造、名觀察任那國界、十二

日戊寅、詔左右大臣曰、當遵上古聖王之跡、以治天下、又宜有信於天下、十三日己卯、又詔歷問大夫及百伴造、以悅使民之道、十四日庚辰、右大臣石川麻呂奏、先祭神祇而後議政事、於是遣倭漢比羅夫於尾張、忌部子麻呂於美濃、課供神之幣、八月五日庚子、拜東國國司、仍詔曰、朕將遵天神之所付託、以修治萬國、凡國家所有公民、大小所領人衆、皆作戶籍、校田畝、其園池水陸之利、與百

姓共之、國司在國、不得專判罪、及受賄以致民貧苦、其朝京師、不得多發民以自隨、唯得從國造郡領、若有公事、則食部內粟、騎部內馬、介已上奉法、必須褒賞、違法當降爵位、判官已下犯賊者、二倍而徵之、以輕重科罪、若伴稱國造、伴造、縣稻置、私領官家治郡縣者、國司審加考覈、具狀奏聞、又擇間曠之地、造兵庫、收蓄其國郡刀甲弓矢、其邊塞國郡地、與蝦夷接者、檢閱其兵器、而還授本主、倭國

六縣別遣使校田畝造戶籍○本書註謂檢

民戶口因賜布帛於國司有差是日設鍾匱

於朝詔曰凡憂訴之人有伴造者則伴造先

議而後奏有尊長者則尊長先議而後奏如

伴造尊長弗達者納牒于匱味爽有司執而

上之朕親記年月與羣卿共議罪其伴造尊

長官司或阿黨稽留剖斷不直者當撞鍾其

使天下之民咸知朕意是日又詔定男女奴

婢之法九月丙寅朔遣使諸國治兵○本書

至九月遣使四方集諸兵器三日戊辰古人皇子謀反十

二日丁丑吉備笠垂詣皇太子自首○本書

告阿倍蘇我二大臣使菟田朴室古高麗宮知將兵討

之古人皇子伏誅○本書註一說係十九日

甲申遣使諸國錄民數詔曰自古以降歷世

天皇必置標代民垂名於後故臣連伴造國

造等亦各置私民恣情驅使且割國縣山海

林野池田以為私財爭奪無已或兼并數萬

頃田或無立錐地及進調賦亦先自收斂然

後分進、修治宮殿、造營園陵、亦各率私民而從事、易曰、損上益下、節以制度、不傷財、不害民、方今百姓猶乏、而有勢者分割水陸、以為私地、賣與百姓、年索其價、從今以後、宜禁私賣地、以杜兼并之路、於是百姓大悅、冬十二月九日癸卯、遷都于難波、長柄豐碕、是歲自春至夏、大倭鼠徙于難波、

二年丙午、春正月甲子朔、賀正、○公事根源曰、元日朝賀、始于神武帝元年正月、至此又見、可以為朝拜之原始、按白雉元年、天皇觀白雉、儀衛如

元會、然則元會之儀、至此既備、然本書此後或書或不書、天武帝四年正月朔、書百寮拜朝、十一年十三年、並皆於正月二日、書百寮拜朝、蓋有故、延至二日、或有故、停禮、故書與不書、一禮畢、宣詔下新令、其一罷前代所置從舊文、禮畢、宣詔下新令、其一罷前代所置子代之民、處處屯倉、及臣連伴造國造村首所有部曲田莊、大夫以上賜食封、官人百姓賜布帛、各有差、其二新定畿內國界、修京師、置國司郡司、郡分大中小、置大領小領、主政主帳、其三造戶籍、制班田收授之法、定田畝、其四罷舊賦役、行租庸調之法、是月、行幸子

皇朝通志 卷九 禮 七

代離宮○本書註一說壞難波狹屋遣使郡部邑子代屯倉以起行宮

國修兵庫蝦夷親附二月十五日戊申天皇御宮東門使右大臣石川麻呂宣詔曰朕聞明哲之馭民也懸鐘於闕而觀百姓之憂作屋於衢而聽行路之謗雖芻蕘之言親問為師由是朕前下詔曰古之治天下朝有進善之旌誹謗之木以通治道而來諫者皆所以廣詢于下也管子曰黃帝立明堂之議者上觀於賢也堯有衢室之問者下聽於民也舜

有告善之旌而主不蔽也禹立建鼓於朝而

備訊望也湯有總術之廷以觀民非也武王

有靈臺之囿而賢者進也此古聖帝明王之

所以有而勿失得而勿亡也○今本管子明堂作明臺建鼓

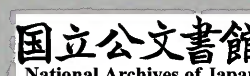
作諫鼓訊望作訊唉總術作總術街民非作民誹之囿作之議勿亡作勿忘是故朕

曩日懸鐘設匱置收表官每旦執而省之庶

無冤滯近日有投匱者言百姓有事至于京

師者官司輒留役之朕亦非始不思之然遷

都日淺作役未畢故不得已而役之朕近得



此表嘉歎不已、其罷處處雜役、高麗百濟任
那新羅朝貢、二十二日乙卯、車駕至自子代
離宮、三月二日甲子、詔東國國司等曰、夫君
於天地之間、而宰萬民者、不可獨制、須假輔
翼、是以我皇祖與卿祖考共治、朕亦欲賴神
明保佑、與卿等共治、故前使良家大夫治東
方八道、既而六人奉法、二人違令、朕美彼奉
法、疾此違令、皆隨前敕而處斷、十九日辛巳、
詔東國朝集使等曰、去年八月、朕親諭曰、莫

籍官勢取公私物、宜各食部內之粟、騎部內
之馬、若違所諭者、次官以上降爵位、主典以
下決笞杖、其贓物倍而徵之、今問朝集使及
諸國造等、備知國司等罪狀、念斯違詔、豈不
勞情、凡牧民者、自率而正、孰敢不正、若君若
臣、不正心者、當受其罪、凡諸國司所犯之罪、
當從輕重正刑典、而其諸國造違詔納賄國
司、以求姦利、貪黷污穢者、亦不可以不治、其
罪、然今始居新宮、將奉幣諸神、且方農月、役

民營造宜太赦天下其死罪已下咸赦除之
 自今以後國司等謹遵前詔勿敢放逸鹽屋
 鮑魚神社福草朝倉君椀子連三河大伴直
 蘆尾直名四人等六人優詔褒良政罷官司處
 處屯田免吉備島皇祖母所貸稻以其屯田
 班賜羣臣及伴造等二十日壬午先是命皇
 太子議子代入部御名入部及屯倉廢置之
 宜於是皇太子奏停之先獻入部民五百二
 十四口屯倉一百八十一所二十二日甲申

詔曰朕聞西土之君戒其民曰古之葬者因
 高為墓不封不樹棺槨足以朽骨衣衾足以
 朽穴而已故吾營此丘墟不食之地欲使易
 代之後不知其所無藏金銀銅鐵一以瓦器
 合古塗車芻靈之義棺漆際會莫三過飯含
 無以珠玉無施珠襦玉柙諸愚俗所為也又
 曰葬者藏也欲人弗得見也迺者我民由營
 墳墓屢致貧窶蓋是由尊卑無制故今新立
 定法凡王以下至庶民不得營殯畿內及諸

姓日林姓
 卷九
 林姓
 十一

國宜定一葬地、不得散在處處、凡自經及絞
人為殉、或瘞馬於壙、或藏寶於墓、或斷髮刺
股而誅、如此弊習、一切禁遏、若有違詔者、罪
逮其族、又詔罷市司及要路津濟渡子之調
賦、而給田地、遣使於諸國、勸農事、禁耕種以
前飲酒食美味、秋八月十四日癸酉、下詔諭
新設百官、悉改舊職之意、于臣連伴造國造
九月、遣小德高向玄理於新羅徵質、遂罷任
那調、是月、行幸蝦蟇離宮、是歲、越國鼠晝夜

相連東徙、

三年丁未、春正月十五日壬寅、觀射於朝、是
日、高麗新羅遣使貢調、冬十月十一日甲子、
行幸有間溫湯、左右大臣羣卿大夫從焉、十
二月辛巳晦、還御武庫行宮、是日、皇太子宮
災、是歲、天皇遷御小郡宮、新制禮法、定百官
朝參時刻、制七色十三階冠、工人大山位倭
漢荒田井比羅夫穿溝瀆通難波、督役失方、
百姓疲勞、有上疏諫者、詔即日罷役、造渟足

柵置柵戶、小德高向玄理、小山中中臣押熊
 還自新羅、新羅遣上臣大阿飡、金春秋等護
 送之、獻孔雀鸚鵡各一隻、留春秋為質、
 四年戊申、春正月壬午朔、賀正、是夕、行幸難
 波豐碕宮、夏四月辛亥朔、罷古冠、是歲、新羅
 貢調、治磐舟柵、備蝦夷、選越信濃民、始置柵
 戶、

五年己酉、春正月丙午朔、賀正、二月、改制冠
 十九階、置八省百官、三月十七日辛酉、左大

臣阿倍倉梯麻呂薨、天皇舉哀於朱雀門、二
 十四日戊辰、右大臣蘇我倉山田石川麻呂
 為其弟日向所讒自殺、事覺、貶日向為筑紫
 太宰帥、夏四月二十日甲午、以小紫巨勢德
 太古為左大臣、小紫大伴長德為右大臣、並
 授大紫、五月癸卯朔、○今推干支、癸卯當作
 甲辰、然據舊文、不輒改、
 遣小華下三輪色夫、大山上掃部角麻呂等
 於新羅、是歲、新羅使沙喙部沙飡金多遂來
 質、

白雉元年庚戌春正月辛丑朔車駕行幸味
經宮受朝賀即日還宮二月九日戊寅穴戶
國司草壁醜經獻白雉詔養之於園十五日
甲申天皇觀白雉儀衛如元會乘雉於輿使
羣臣昇之左右大臣援至御座前皇太子使
左大臣德太古率羣臣上表稱賀詔曰夫聖
王出世治民天應之以祥瑞昔在西土之君
周成王漢明帝之世白雉爰見我日本譽田
天皇之世白鳥巢宮大鷦鷯帝之時龍馬西

出自古迄今祥瑞時見必應有德所謂鳳凰
麒麟白雉白鳥異草嘉木諸瑞應之物皆是
天地所生休祥嘉瑞也夫明聖之君獲斯祥
瑞適其宜也朕惟虛薄何以致之蓋是輔翼
公卿臣連伴造國造各盡丹誠奉遵制度之
所致也公卿百官其以清白心敬奉神祇宜
與天下俱受休祥又詔改元大赦天下禁放
鷹於穴戶境賜公卿以下至今史各有差授
醜經大山厚加賞賜復穴戶三年調役夏四

月、新羅貢調。○本書註一說、天皇之世、高麗百濟新羅三國、每年遣使貢獻

冬十月、將修豐碕宮、使將作大匠荒田井比

羅夫立界標、居宅墳墓在其界內者徙之、徙

者賜物有差、百濟美以、白山、瑞春、中、

二年辛亥、夏六月、百濟貢調、秋七月、右大臣

大伴長德薨。秋七月以下、冬十二月戊午晦、公卿補任、

召僧尼二千一百餘人於味經宮、讀大藏經、

然燈二千七百餘於廷內、讀安宅土測等經、

於是、天皇自大郡遷新宮、號難波長柄豐碕

宮。○按本書大化三年營小郡宮、此云遷是自大郡、蓋小大訓讀相近、非別處也、是

歲、新羅貢調使至、筑紫、以其服用唐制、責還

之。

三年壬子、春正月己未朔、賀正、是日、行幸大

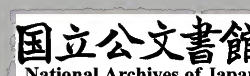
郡宮、三月九日丙寅、車駕還宮、夏四月二十

日丁未、大雨九日、洪水壞屋傷稼、人畜多死、

是月、作戶籍、新羅百濟貢調、冬十二月、召天

下僧尼於內裏、設齋燃燈、

四年癸丑、夏五月十二日壬戌、以小山上吉



士長丹為遣唐大使、小乙上吉士駒

○本書註一名

絲為副使、又以大山下高田根麻呂

○本書註一名

八掬為大使、小乙上掃守小麻呂為副使、是

月、車駕臨僧旻房問病、○本書註一本云、五

阿曇寺、天皇親問之、執其手曰、六月、百濟新

羅貢調、是月、僧旻死、遣使賜賻、為使畫工多

圖佛像、安川原寺、○本書註一、秋七月、遣唐

使高田根麻呂至薩麻竹島、合船漂沒、唯門

部金等五人得免、是歲、皇太子奏請、遷于倭

京、不許、皇太子奉皇祖母尊皇后率皇弟、移

居倭飛鳥河邊行宮、公卿百官皆從、天皇不

樂、欲棄天位、造宮於山崎、

五年甲寅、春正月戊申朔、夜鼠徙倭京、五日

壬子、授紫冠內臣中臣鎌足、二月、以大錦上

高向玄理為遣唐押使、○本書註一本云、夏

玄理、小錦下河邊麻呂為大使、大山下藥師

慧日為副使、夏四月、吐火羅國男女各二人、

舍衛國女一人、漂泊日向、秋七月、遣唐使小

山上吉士長丹、小乙下吉士駒等 ○本書上文作小乙

上與百濟新羅送使共歸、獻書籍寶貨、授長

丹小華下、封二百戶、授駒小山上、冬十月癸

卯朔、天皇不豫、皇太子與皇祖母尊皇后皇

弟及公卿等、悉詣難波宮、十日壬子、天皇崩

於正寢、院○本書享年闕、神皇正統記如是、殯

於南庭、使小山上土師土德掌殯宮事、十二

月、葬河內大坂磯長陵、天皇崇佛法、輕神道、

○本書註云、伐生國魂社樹之類是也、為人柔仁好儒、不擇貴

賤、屢降恩敕、追謚曰孝德天皇、

齊明天皇者、皇極天皇重踐阼也、始天皇禪

位於孝德帝、帝上尊號曰皇祖母尊、白雉五

年十月、孝德帝不豫、天皇自飛鳥河邊行宮

至難波宮、既而帝崩、十二月八日己酉、葬孝

德天皇、是日、天皇自難波還行宮、是歲、三韓

遣使來弔、

元年乙卯、春正月三日甲戌、天皇即位於飛

鳥板蓋宮、中大兄皇子仍為皇太子、左大臣

巨勢德太古、内臣中臣鎌足並如故、左大臣

任卿補夏五月庚午朔、有人乘龍、自葛城嶺騰

空、而入膽駒山、午時又自住吉松嶽、向西而

去、秋七月十一日己卯、賜食東北蝦夷、因授

柵養及津刈蝦夷冠各二階、八月戊戌朔、小

錦下河邊麻呂等還自唐、冬、板蓋宮災、天皇

遷飛鳥川原宮、是歲、三韓貢調、新羅以及飡

彌武為質、蝦夷隼人率服貢獻、

二年丙辰、秋八月八日庚子、高麗貢調、九月、

遣使于高麗、以膳葉積為大使、坂合部磐鋏

○本書下為副使、是歲、改卜宮地於飛鳥岡

本、高麗百濟新羅遣使貢調、因募其地以饗

之、遂起宮闕、號曰後飛鳥岡本宮、又起觀於

田身嶺上、兩槻樹下、周以墻垣、號曰兩槻宮、

又曰天宮、又造吉野宮、西海使佐伯栲繩、○本

書註闕位階級、小山下難波國勝等還自百濟、獻鸚

鵡一隻、岡本宮災、

三年丁巳、秋七月、吐火羅國人六口漂泊、筑

紫、遞驛召之、十五日辛丑、假造須彌山狀於
飛鳥寺西、設盂蘭盆會、饗吐火羅國人、是歲
遣間人御廩、依網稚子、僧智達等於唐、因命
新羅護送、新羅不奉詔、御廩等歸、西海使小
華下阿曇頰垂、小山下津、偃僂還自百濟、獻
駱駝一、驢二、石見言、白狐見、

四年戊午、春正月十三日丙申、左大臣巨勢

德太古薨、夏四月、阿倍比羅夫

○本書名闕、今定書比羅

夫、說見率舟師一百八十艘、伐蝦夷降之、授

齧田蝦夷恩荷小乙上、置淳代津輕二郡郡
領而歸、秋七月四日甲申、蝦夷二百餘口詣
闕貢獻、給賜有加、柵養蝦夷二人、授位一級、
其餘淳代郡領等授冠位、賜旗鼓弓矢鎧等
物、詔淳代大領沙尼具那、檢其戶口與捕虜
戶口、冬十月十五日甲子、行幸紀溫湯、十一
月、有間皇子謀反、留守蘇我赤兄馳驛上變、
九日戊子、捕有間皇子、傳致行在、十一日庚
寅、絞有間皇子於藤白坂、黨與悉流斬、是歲

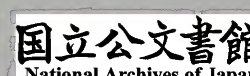
越國守阿倍比羅夫伐肅慎獻羆二羆皮七十張僧智踰造指南車出雲言有魚聚死於海濱積三尺許雀啄鉞鱗其大如鮐西海使小華下阿曇頰垂還自百濟

五年己未春正月三日辛巳車駕至自紀溫湯三月戊寅朔行幸吉野肆宴三日庚辰行幸近江平浦十日丁亥吐火羅舍衛國人來是月阿倍比羅夫率舟師一百八十艘討蝦夷降之置郡領於後方羊蹄而歸○本書註一本曰阿

倍引田臣比羅夫伐肅慎還獻虜四十九人敕授陸奧及越國司

位各二階郡領主政各一階秋七月三日戊寅遣小錦下坂合部石布大山下津守吉祥聘於唐將陸奧蝦夷男女二人示唐主是歲命出雲國造修繕神宮

六年庚申春三月遣阿倍比羅夫率舟師二百艘伐肅慎夏五月八日戊申高麗來朝是月敕作高座一百衲袈裟一百設仁王般若會皇太子始造漏刻阿倍比羅夫獻虜俘五



十餘人秋九月五日癸卯百濟遣使奏

○本書註

一本曰百濟人自避難來新羅借唐兵而滅本國佐平鬼

室福信與新羅戰圖恢復冬十月鬼室福信

遣使獻唐俘一百餘人乞救且請迎其王子

餘豐

○訂之說見百濟傳

○本書作余豐璋今以為國主詔許之

十二月二十四日庚寅將遣兵救百濟行幸

難波宮簡閱軍器敕駿河造船科野言有蠅

聚飛十圍許上蔽碧空西踰巨坂

七年辛酉春正月六日壬寅親帥舟師西征

八日甲辰至大伯海十四日庚戌次于伊豫

熟田津石湯行宮三月二十五日庚申遷娜

大津居磐瀨行宮改號長津夏四月百濟佐

平鬼室福信上表乞迎其王子紕解五月九

日癸卯天皇伐朝倉社樹造橘廣庭宮居之

神為祟宮壞鬼火見大舍人及諸近侍病死

者多二十三日丁巳耽羅始使其王子阿波

伎等來貢秋七月二十四日丁巳天皇崩于

朝倉宮

○代要記皇胤紹運錄皇年代略記並

日六八月、皇太子奉梓宮、遷于長津宮、是夕
朝倉山上有鬼、戴大笠視喪儀、殯于飛鳥川
原、葬小市岡上陵、追謚前朝曰皇極天皇、後
朝曰齊明天皇、初天皇居飛鳥岡本宮、屢興
土木、嘗使水工鑿渠、自香山西至石上山、以
船二百隻、運石上山、石於宮東山、疊以為垣、
材木朽腐、委積山椒、工匠役夫十餘萬人、費
用不貲、士民怨苦、謂之狂心渠、又謗曰、作石
山丘、隨作自破、

大日本史卷之九終

大日本史卷之十

Blank page with vertical lines for text.

大日本史卷之十

本紀第十

權中納言從三位源光圀

修

校

校

校

校

校

校

中大兄舒明帝嫡子皇極帝所生也天皇常

天智天皇初稱葛城皇子據本書舒明二年文一名

天皇大友

天智天皇

女孫權中納言從三位治保重校

男權中納言從三位綱條校

權中納言從三位源光圀修

本紀第十

大日本史卷之十



見蘇我入鹿專橫、僭偽迹稍露、潛與中臣鎌足謀、圖除之、乃從其計、納蘇我石川麻呂女以爲援、鎌足又薦佐伯子麻呂、葛城稚犬養網田、皇極帝四年六月、三韓進貢、帝御大極殿、入鹿朝服而入、天皇豫命石川麻呂讀三韓表、子麻呂網田斬入鹿、便戒衛門府鎖十二通門、隔絕往來、親執長槍、立於殿側、鎌足持弓矢侍衛、石川麻呂讀表、文將盡、鎌足促子麻呂、子麻呂畏縮不發、石川麻呂手戰聲

索、汗出沾脊、入鹿怪問之、石川麻呂曰、天威咫尺、不覺而然、天皇恐失機、生變、咄嗟而入、急擊入鹿、中其頭肩、子麻呂等繼進、揮劍斬其一脚、入鹿攀御座、叩頭曰、臣不知罪、請垂天鑒、皇極帝謂天皇曰、入鹿有何罪、天皇伏地奏曰、鞍作盡滅皇族、將傾天位、豈可以鞍作易天孫乎、帝卽起入內、子麻呂等遂斬殺入鹿、天皇慮有他變、入法興寺以備、諸皇子公卿悉赴焉、以入鹿屍賜其父蝦夷、漢直等

將率其徒助蝦夷以爲亂、天皇令將軍巨勢德太古諭以逆順、賊徒投戈潰散、蝦夷伏誅、皇極帝將傳位於天皇、天皇從鎌足之言、密奏讓孝德帝、皇極帝嘉之、遂禪位於孝德帝、立天皇爲皇太子、匡輔朝政、齊明帝再祚、仍爲皇太子、七年正月、從西征、七月、帝崩於朝倉行宮、皇太子素服稱制、是月、唐將軍蘇定方與突厥契苾加力等、水陸俱進、薄高麗城下、八月甲子朔、皇太子奉帝喪、遷于長津宮、

聽海表軍政、是月、遣前將軍大華下阿曇比羅夫、小華下河邊百枝、後將軍大華下阿倍引田比羅夫、大山上物部熊、大山上守大石等救百濟、給兵仗五穀、九月、授織冠於百濟王子餘豐、還其國、使大山下狹井檳榔、小山下朴市秦田來津率兵五千餘護送之、十月七日己巳、皇太子奉梓宮發長津、二十三日乙酉、還至難波、十一月七日戊戌、殯齊明帝於飛鳥川原、臨九日、十二月、高麗言、大破唐

兵取二壘是歲播磨國司岸田麻呂獲寶劔以獻壬戌歲正月二十七日丁巳賜百濟佐平鬼室福信矢十萬枝絲五百斤綿一千斤布一千端韋一千張稻種三千斛三月四日癸己賜百濟王子餘豐布三百端是月唐人新羅人伐高麗高麗遣使請救四月鼠產子於馬尾五月大將軍大錦中阿曇比邏夫帥舟師一百七十艘至百濟宣敕立餘豐爲王賜金策於鬼室福信詔諭褒美六月二十八

日丙戌百濟貢調是歲將救百濟修繕甲兵備具船舶糧食癸亥歲二月二日丙戌百濟貢調是月鬼室福信獻唐俘續守言等三月遣前將軍上毛野稚子間人大蓋中將軍巨勢神前譯語三輪根麻呂後將軍阿倍引田比羅夫大宅鎌柄率兵二萬七千伐新羅八月新羅入百濟圍其王城諸將與唐兵戰於白村江不利○唐書作白江口小山下朴市秦田來津死之百濟王餘豐走高麗九月諸軍還自

大正... 卷十... 本紀... 四

百濟佐平余自信達率木素貴子谷那晉首

憶禮福留等率國民從來甲子歲二月九日

丁亥命大海人皇子○本書書太皇弟然時天皇未即位猶稱皇

太子故書皇子○本書例大凡立皇子為皇太子必

再書於前帝紀書曰某年立某皇子為皇太子

子至嗣帝紀書曰某天皇某年立為皇太子

特至天智紀不書立皇太子至天武紀始曰

天命開別天皇元年立為東宮既與前後書

例異且其書大皇弟東宮大皇弟皇太子者

名稱書法亦不明白故今於此改冠位號增

紀及天武紀不書立為東宮

為二十六階定氏上民部家部其大氏之氏

上賜大刀小氏之氏上賜小刀伴造等氏上

賜干楯弓矢三月以百濟王子善光等居難

波隕星於京北是春地震五月十七日甲子

唐百濟鎮將劉仁願○按唐書劉仁願先是

軌也下遣朝散大夫郭務悰等進表獻物是

月大臣大紫蘇我連薨○續日本紀曰近江

卿補任一代要記並曰大臣大紫蘇我連子

臣元年為大臣如故未詳除拜年月三年三

月薨在官三年或六月島皇祖母命薨十月

云三月任尋薨四日戊寅饗郭務悰等賜物有差十二月近

江言坂田郡粟太郡並生瑞禾是歲置防烽

大正... 卷十... 本紀... 四

於對馬島、壹岐島、筑紫等國、又築大堤於筑
紫貯水、名曰水城、乙丑歲、二月二十五日丁
酉、問人太后崩、追褒佐平鬼室福信之功、授
達率鬼室集斯小錦下、處百濟男女四百餘
口於近江神前郡給田、八月、使百濟人答本
春初於長門築城、憶禮福留、四比福夫於筑
紫、築大野及椽二城、耽羅人來聘、九月二十
三日壬辰、唐使沂州司馬劉德高等上表、十
月十一日己酉、大閱于菟道、十一月十三日

辛巳、饗唐使、十二月、劉德高等歸、賜物有差

是歲、遣小錦守大石、小山境部石積、大乙岐

彌針間於唐、

○本書註曰、蓋護送唐使也、

丙寅歲、正月十

一日戊寅、高麗貢調、耽羅遣其王子姑如貢

獻、三月、皇太子臨佐伯子麻呂家問疾、七月

大水、因免今秋租調、十月二十六日己未、高

麗又遣使貢調、是冬、鼠自京師移于近江、處

百濟男女二千餘口於東國、僧智由獻指南

車、丁卯歲、二月二十七日戊午、葬齊明天皇、

皇紀 卷之十 六

以間人皇女祔焉。○按間人皇女、舒明帝之

從、姊也、前書太后、此書皇女、皆從本書舊

文、然不葬磯長陵、而祔小市陵、其故未詳、高

麗百濟新羅人、舉哀道上、皇太子謂羣臣曰、

我奉遺敕、憂卹萬民、停起石槨之役、冀永世

以為誠、三月十九日己卯、遷都近江。○一代

正月、遷滋賀郡大津宮、百姓不欲、於是里閭有童謠、又

屢失火、人屋多燒、六月、葛野郡獻白燕、七月

十一日己巳、耽羅貢獻、八月、皇太子如倭京、

十一月九日乙丑、唐百濟鎮將劉仁願遣熊

山縣令司馬法聰等、送還大山下境部石積

等於筑紫都督府、十三日己巳、司馬法聰等

歸、使小山下伊吉博德、大乙下笠諸石護送、

是月、築城于倭高安、讚吉屋島、對馬島、金田、

元年戊辰、春正月三日戊子、天皇即位、是為

天命開別天皇。○本書註一說曰、六年春三

元年、而天武紀曰、四年十二月、天命開

別、天皇崩、是則以即位年紀元、今據之、時年

四十三、據本書舒明紀、天皇至孝、殯先帝六年、至此

登阼、愚管鈔一七日壬辰、宴羣臣於內裏、二

大御本紀 卷之十 六

十三日戊申、小山下伊吉博德等還自百濟、
二月二十三日戊寅、立倭姬爲皇后、納遠智
娘、姪娘、橘娘、常陸娘爲嬪、夏四月六日庚申、
百濟貢調、五月五日戊子、獵于蒲生野、大海
人皇子及諸王以下羣臣悉從、秋七月、高麗
貢調、是月、講武於近江、多置牧放馬、越國獻
然土然水、九月十二日癸巳、新羅貢調、二十
九日庚戌、使布勢耳麻呂賜新羅王輸調船
一隻、冬十月、唐滅高麗、十一月辛巳朔、賜新

羅王絹五十疋、綿五百斤、韋一百枚、五日乙
酉、遣小山下道守麻呂、吉士小鮪於新羅、是
歲、新羅僧道行盜草薙劔、將逃歸其國、不能
而止、
二年己巳、春三月十一日己丑、耽羅王遣其
子久麻伎貢獻、十八日丙申、久麻伎歸、賜五
穀種於耽羅王、夏五月五日壬午、獵于山科
野、大海人皇子及羣臣悉從、秋九月十一日
丁亥、新羅貢調、是秋、震內臣中臣鎌足第、冬

十月十日乙卯、車駕臨中臣鎌足第、問病。十五日庚申、遣大海人皇子、就鎌足第、賜姓藤原、授大織冠、爲內大臣。內大臣始于此。十六日辛酉、內大臣藤原鎌足薨。十九日甲子、臨鎌足第、宣詔賜賻。十二月大藏災。是冬、修高安城、藏畿內租稅、斑鳩寺災。是歲、遣小錦中河內鯨等於唐、徙百濟佐平餘自信、佐平鬼室集斯等、男女七百餘口於近江蒲生郡。唐使郭務悰等二千餘人來。

三年庚午、春正月七日辛巳、詔令大夫士大射宮庭。十四日戊子、制朝廷禮節、及行路相避之儀、禁遏諸妖妄事。二月、造戶籍、糺斷盜賊浮浪、行幸蒲生郡、匱邇野、觀宮地、又修高安城、蓄鹽穀、修長門及筑紫城。三月九日壬午、設諸神座於山御井傍、班幣帛。夏四月壬申、晦、夜震法隆寺、災。六月、有人獲龜、背畫申字、上黃下玄、長六寸許。秋九月辛未朔、遣阿曇頰垂於新羅。是歲、造水碓冶鐵。

四年辛未春正月二日庚子大錦上蘇我赤
 兄大錦下巨勢人奏賀正事五日癸卯大錦
 上中臣金宣神事是日以大友皇子拜太政
 大臣蘇我赤兄為左大臣中臣金為右大臣
 蘇我果安巨勢人紀大人為御史大夫六日
 甲辰大海人皇子○本書註一云大友皇子奉敕頒冠位
 法度大赦天下九日丁未高麗貢調十三日
 辛亥唐百濟鎮將劉仁願遣李守真等上表
 是月授百濟佐平餘自信沙宅紹明等五十

餘人位各有差二月二十三日庚寅百濟貢
 調三月三日庚子黃書本實獻水臬十七日
 甲寅常陸獻侏儒長一尺六寸夏四月二十
 五日辛卯始置漏刻於新臺擊鍾鼓以警時
 是月筑紫言產八足麿五月五日辛丑宴西
 小殿大海人皇子及羣臣侍焉奏田舞六月
 十五日庚辰百濟貢調是月新羅貢調獻水
 牛山鷄各一秋九月○本書註一云八月天皇不豫冬
 十月七日庚午新羅貢調八日辛未宮中開

百佛眼、遣使供袈裟、金鉢、象牙、沈水、旃檀、及諸珍寶於法興寺。十七日庚辰、天皇彌留、召大海人皇子、屬以後事。皇子再拜、稱疾固辭、請為僧、辭意懇至、乃許之。即日剃頭、敕賜袈裟。十九日壬午、再入宮、拜辭、入吉野。於是立大友皇子為皇太子。於是以下水鏡。○按懷風藻、大友皇子年甫弱冠、拜太政大臣、年二十三立為皇太子、會壬申之亂、天命不遂、時年二十五、由是推之、元年帝大友年二十一為太政大臣、三年為皇太子、大與本書及水鏡異、而其書成於帝大友孫淡海三船之手、則非舊史、曲筆十一月、隱諱之比、疑得事實也、附以備考。

筑紫太宰府言、唐使郭務悰等至比智島、二十四日丁巳、近江宮災、壬戌晦、左大臣蘇我赤兄等五人、奉皇太子盟天皇前、是日、賜新羅王絹、絕綿韋、是歲、讚岐生四足鷄、大炊省鼎鳴。十二月三日乙丑、天皇崩于近江宮、年四十六。年據本書舒明紀、舒明帝崩時、天皇統記、皇年代畧記、並云、五十一日癸酉、殯于新宮、葬山背山科陵。葬、以下延喜式、水鏡、竟不知所終、後獲遺履於山科、置國忌齋於即就起陵、取遺履埋之、今不取。

崇福寺次江家天皇好學能文明習治體設庠

序徵茂才定五禮興百度懷藻序嘗命羣臣撰

令二十二卷謂之近江朝令弘仁格式序本朝書籍目錄

所製文章甚多今皆不傳懷藻序有書法一百

卷孝謙帝時藏之崇福寺續日本紀為皇太子時

親製漏刻及即位置之新臺初天皇從齊明

帝西征造宮於朝倉山材木不斲務從質樸

時人謂之黑木御所又號木丸殿親製朝倉

木丸殿歌後世以為神樂曲初以下梁塵愚按鈔又嘗

欲修倭高安城而慮時民疲弊重勞之而止

者數時人稱其仁德追謚曰天智天皇

天皇大友初稱伊賀皇子天智帝長子也長子

據懷藻母伊賀采女宅子娘為人魁岸奇偉天

性明悟風範弘深眼中精耀博學通古有文

武才幹唐使劉德高見而異之曰皇子風骨

非常不似世間人為人以下天智帝四年正

月拜太政大臣總百揆攝萬機羣下肅然以

學士百濟人沙宅紹明答炆春初吉大尚許

率母木素貴子為師友文藻日進總百揆以下懷風藻

十月十七日庚辰帝大漸大海人皇子辭儲

位固請出家修道帝許之於是立天皇為皇

太子皇太子十一月二十三日丙辰皇太子

坐西殿織佛像前左大臣蘇我赤兄右大臣

中臣金御史大夫蘇我果安巨勢人紀大人

侍焉皇太子手執香爐起而誓曰我與卿等

同心奉詔○本書不載詔文若有所違上天降罰赤

兄等隨次執香爐泣血誓曰臣等五人從殿

下承詔旨若有渝者神明是殛子孫絕家門

亡五臣復奉皇太子盟於帝前○本書又不載盟辭十

二月三日乙丑天智帝崩五日丁卯皇太子

即天皇位五日以下水鏡立坊次第○按大鏡亦曰為太政大臣其年為帝附

備考時年二十四據懷風藻壬申歲年二十

以辛未歲為二十五

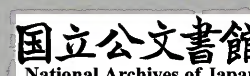
元年壬申○按歷代皇紀愚管鈔帝王編年記皇代記並曰壬申歲獲赤鳥因

建元曰朱雀其年備後獻白雉因改元曰白

鳳皇年代畧記皇代記皇胤紹運錄並以天

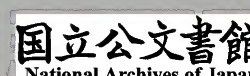
武帝即位為白鳳二年未知何據續日本紀

神龜元年十月詔曰白鳳以來朱雀以前年



代玄遠、尋問難明、所司記註多有粗畧亦未詳何帝年號附以備考、春三月十八日己酉、遣内小七位阿曇稻敷於筑紫、告先帝喪於唐使郭務悰、郭務悰等喪服舉哀、東向稽首、二十一日壬子、郭務悰等獻書函信物、夏五月十二日壬寅、賜甲冑弓矢絕布、綿於郭務悰等、二十八日戊午、高麗貢調、六月、大海人皇子稱兵于吉野、遣其將村國男依和珥部君手、身毛廣於美濃、差發兵衆、急塞不破道、使大分惠尺等乞驛鈴於倭留守

司高坂王、高坂王不聽、於是皇子發途東行、使伊勢國司三宅石床等率兵五百、塞鈴鹿山道、京師大震、天皇召羣臣會議、或進策曰、急發驍騎、躡跡追之、若遲緩則失事機、天皇不聽、遣韋那磐鋏、書藥、忍坂大麻呂於東國、穗積百足、及弟百枝、○或作物部日向于倭京、佐伯男于筑紫、樟磐手于吉備國發兵、乃諭男磐手曰、筑紫太宰粟隈王、吉備國守當摩廣島、雅屬心吉野、若有不服、就殺之、磐手



到吉備國授符、給廣島殺之、男至筑紫、粟隈
王承符辭謝、不肯出兵、磐鋏等至不破、藥太
麻呂爲伏兵所虜、磐鋏逃歸、高坂王與穗積
百足等營于飛鳥寺西槻下、百足爲吉野將
大伴吹負所誘殺、百枝日向亦被擒、繇是高
坂王稚狹王懼出降、秋七月庚寅朔、吉野將
坂本財陷高安城、二日辛卯黎明、壹岐韓國
分軍自大津丹比二道進、攻財于高安城、財
等進兵渡衛我河、韓國戰河西卻之、河內國

司來目鹽籠謀應不破軍、潛集兵衆、韓國覺
之、鹽籠聞事泄自殺、時山部王蘇我果安、巨
勢人將兵數萬、軍于大上川、欲進襲不破、山
部王爲果安人所殺、軍亂不進、果安自殺、羽
田矢國、其子大人、以其族降于吉野、四日癸
己、將軍大野果安擊大伴吹負于乃樂山、大
破之、追至八口、疑有伏而退、五日甲午、田邊
小隅夜襲吉野將田中足麻呂所守倉歷營、
大破之、六日乙未、小隅進兵攻荊菽野營、不

利而退、七日丙申、境部藥與村國男依戰于
息長橫河、兵敗死之、九日戊戌、秦友足與男
依戰于烏籠山、死之、壹岐韓國與吹負戰于
葦池上、不利、吹負更分兵、三道來攻、犬養五
十君當中道、屯村屋、使別將廬井鯨率精兵
二百、衝吹負營、營堅不可犯、鯨不得進、既而
吉野將三輪高市麻呂、置始菟、大破我上道
軍于箸陵、遂斷鯨軍後、兵士驚潰、死傷者多、
鯨單騎免歸、十三日壬寅、社戶大口、土師千

島、與男依戰于安河上、被虜、十七日丙午、男
依攻敗栗太軍、二十二日辛亥、男依等薄瀨
田、天皇悉衆軍橋西、旗幟蔽野、鉦鼓震天、智
尊率精銳爲先鋒、撤橋板三丈、置一長版、繫
索設機、吉野兵不敢進、大分稚臣棄矛提刀、
踏板疾度、截斷版索、冒矢以進、我兵悉亂、智
尊怒斬退者、然不可禁、智尊戰死、軍遂敗績、
是日、三尾城陷、二十三日壬子、犬養五十君、
谷鹽手、與男依戰于栗津市、敗死、左右大臣

羣臣皆逃、唯物部麻呂及一二舍人從、是日、
 天皇崩于山前、時年二十五、初天皇夢中天
 洞開、朱衣老翁捧日授天皇、忽有人從腋下
 出、奪而去、已覺驚異、語藤原鎌足、鎌足嘆曰、
 聖朝萬歲之後、恐有巨猾間釁乎、然臣聞天
 道無親、唯善是輔、大王自勤修德、災異不足
 憂也、臣有女、願納後庭、奉巾櫛、天皇聽之、至
 是天命果不遂矣、嘗侍宴獻詩曰、皇明光日
 月、帝德載天地、三才並泰昌、萬國表臣義、述

懷曰、道德承天訓、鹽梅寄真宰、羞無監撫術、
 安能臨四海、時年以下懷風藻○按本書持
 統紀曰、詩賦之興、自大津始也、
 然懷風藻載天皇崩時、大津皇子年僅十歲、天
 皇之前、蓋天皇崩時、大津皇子年僅十歲、天
 皇之言詩、先
 大津可知矣、

大日本史卷之十終

