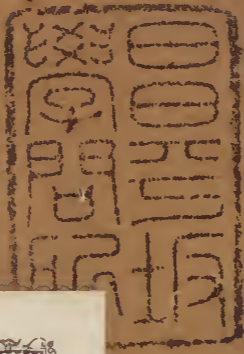


五經集註

易二之四

書經闕

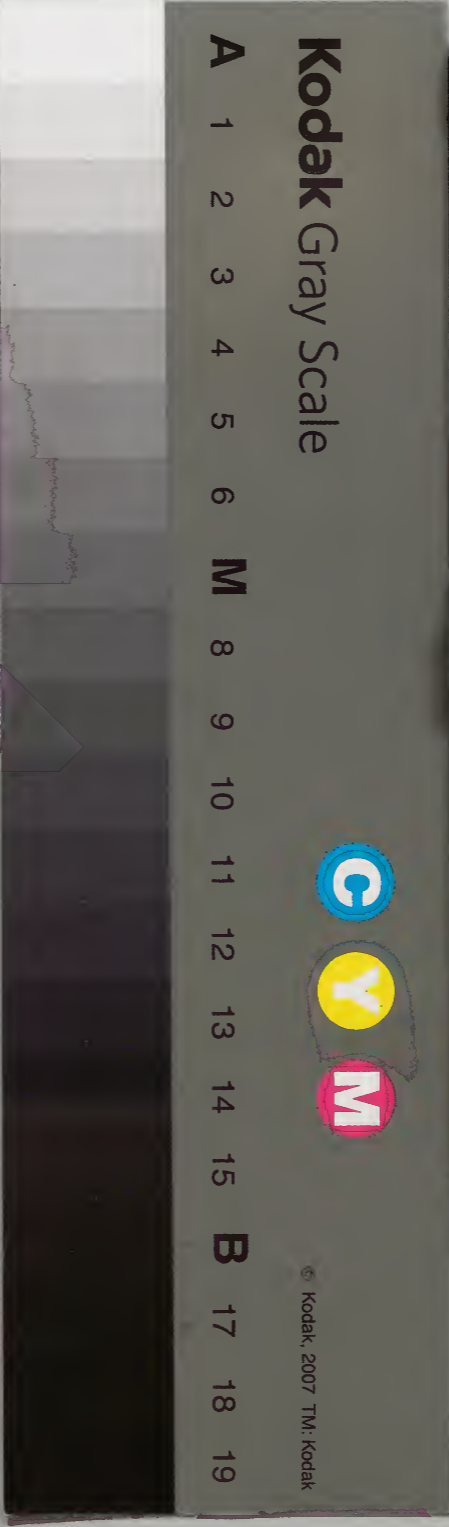
二



館書圖京東			
漢書門	經書類	別架函	老
二	二	二	二
冊	號	架	函

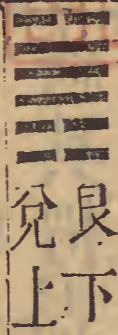
不許帶出

內閣文庫	
番號	漢 5711
冊數	22 ( 2 )
函號	275



周易卷二

下經



咸亨。利貞。取女吉。取七具反。咸交感也。兌

柔在上。艮剛在下。而交相

感。應又艮止。則感之專。兌說則應之至。又艮

以少男下於兌之少女。男先於女。得男女之

正。婚媾之時。故其卦為咸。其占亨而利貞。取

女。則告蓋感有必通之理。然不以貞則失其

亨。而所為。○彖曰。咸感也。柔上而剛下。

三氣感應以相與。止而說。男下女。是以亨利

貞。取女吉也。說音悅。男下之。下。退嫁反。○以

卦體。卦德。卦象。釋卦辭。或以卦

取去聲  
同娶

說音悅  
少去聲  
先去聲

說音悅  
下去聲



淺草文庫

聲  
拇茂上

非音肥

變言柔上剛下之義曰咸曰旅天地感而萬  
來柔上居六剛下居五也亦通天地感而萬  
物化生聖人感人心而天下和平觀其所感

而天地萬物之情可見矣極言感通之理○象曰山

上有澤咸君子以虛受人山上有澤以○初

六咸其拇身取象感於最下咸拇之象也感

之尚淺欲進未能故不言吉凶此卦雖象曰

咸其拇志在外也○六二咸其腓凶居吉房

非反○腓足肚也欲行則先自動躁妄而不

能固守者也二當其處又以陰柔不能固守

故取其象然有中正之德能居象曰雖凶居

處上聲

吉順不害也○九三咸其股執其隨往吝隨股

足而動不能自專者也執者主當持守之意

則吝矣故其象曰咸其股亦不處也志在隨

人所執下也言亦者因前二爻皆欲動而云

剛居止之極宜靜○九四貞吉悔亡憧憧往

來朋從爾思憧昌容反又音同○九四居股

之象咸之主也心之感物當正而固乃得其

理今九四乃以陽居陰為失其正而不能固

故因占設戒以為能正而固則吉而悔亡若

類從之不復象曰貞吉悔亡未感害也憧憧

能及遠矣

括背  
背音倍

頰音鬼

往來未光大也。感害言不正而○九五咸其

脢无悔。脢武杯反又音每。脢背肉在心上。而相背不能感物而无私係。九五適

是則雖不能感物而亦可无悔也。象曰咸

其脢志末也。志末謂不○上六咸其輔頰舌

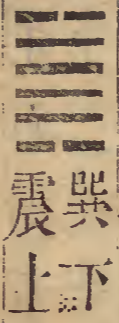
頰古協反。○輔頰舌皆所以言者而在身之

上上六以陰居說之終處咸之極感人以言

而无其實又兌為口舌。象曰咸其輔頰舌。滕

口說也。滕騰通用

恒亨无咎利貞利有攸往。恒常久也為卦震



震雷巽風二物相與巽順震動為巽而動二體六爻陰陽相應四者皆理之常故為恒其占為能久於其道則亨而无咎然又必利於守貞則乃為得所常久之道而利有所往也

○象曰恒久也剛上而柔下雷風相與巽而

動剛柔皆應恒。或以卦體卦象卦德釋卦名義

日恒自豐來剛上居二柔下居初也亦通恒亨无咎利貞久於其

道也天地之道恒久而不已也。恒固能亨且无咎矣然必

利於正乃為久於其道不正則久非其道矣天地之道所以長久亦以正而已矣利

有攸往終則有始也。往久於其道終也利有攸

之理然必日月得天而能久照四時變化而

易經

卷二下經

三

能久成。聖人久於其道而天下化成。觀其所  
恆。而天地萬物之情可見矣。極言恆久之道。○象曰

浚音峻

雷風恆。君子以立不易方。○初六。浚恆。貞凶

无攸利。初與四為正應。理之常也。然初居下

陽性上而不下。又為二三所隔。應初之意。異乎常矣。初之柔暗不能度勢。又以陰居巽下。

為巽之主。其性務人。故深以常理求之。浚恆之象也。占者如此。則雖貞亦凶。而无所利矣。

象曰浚恆之凶。始求深也。○九二。悔亡。以陽

本當有悔。以其久中。故得亡也。象曰九二悔亡。能久中也。○

九三。不恆其德。或承之羞。貞吝。位雖得正。然過剛不中。志

從於上。不能久於其所。故為不恆其德。或承之羞。之象。或者不知其何人之辭。承奉也。言

人皆得奉而進之。不知其所自來也。貞吝者。正而不恆。為可羞吝。申戒占者之辭。象

曰不恆其德。无所容也。○九四。田无禽。以陽

久非其位。故為此象。占者田无所得。而凡事亦不得其所求也。象曰久非其

位。安得禽也。○六五。恆其德。貞。婦人吉。夫子

凶。以柔中而應剛中。常久不易。正而固矣。然

此乃婦人之道。非夫子之宜也。故其象占如此。

象曰婦人貞吉。從一而終也。夫子制義。從

婦凶也。○上六。振恆。凶。振者動之速也。上六

居上非其所安。故有振恆之象。而其占則凶。

居上非其所安。故有振恆之象。而其占則凶。

處上聲

易經

卷二下經

四

也。象曰：振恆在上，大无功也。

三三 艮下 乾上

遯亨。小利貞。遯，徒困反。○遯，退避也。為卦二

之卦也。陽雖當遯，然九五當位而下，有六二之應，若猶可以有為，但二陰浸長於下，則其勢不可不遯。故其占為君子能遯，則身雖退而道亨；小人則利於守正，不可以浸長之也。此卦之占與否之初二兩爻相類。○彖曰：遯亨，遯而亨也。剛當位而應，與時行也。以九

爻釋 亨義 小利貞，浸而長也。長丁丈反。○以下遯

之時義大矣哉。陰方浸長，處之為難。○象曰：天下有山，遯。君子以遠小人，不惡而嚴。遠袁

○天體无窮，山高有限，遯之象也。嚴。○初六

遯尾，厲，勿用有攸往。遯而在後，尾之象，危之

往，但晦處靜，象曰：遯尾之厲，不往何災也。○

六二，執之用黄牛之革，莫之勝說。勝音升，說

以中順自守，人莫能解，必遯。象曰：執用黄牛

之志也。占者固守亦當如是。象曰：執用黄牛

固志也。○九三，係遯有疾，厲，畜臣妾，吉。畜許

○下比二陰，當遯而有所係之象，有疾而危

之道也。然以畜臣妾則吉，蓋君子之於小人，惟臣妾則不必其賢而象曰：係遯之厲，有疾可畜耳。故其占如此。象曰：係遯之厲，有疾

易經

卷二 下經

五

憊也。畜臣妾吉。不可大事也。憊音敗 ○九四。好

好去聲  
否音在

遯。君子吉。小人否。好呼報反。否方有反。○下

好而能絕之以遯之象也。惟自克之君子能

之而小人不能故占者君子則吉而小人否

也。象曰：君子好遯，小人否也。○九五。嘉遯，貞

吉。剛陽中正。下應六二。亦柔順而中正。遯象

之嘉美者也。占者如是而正則吉矣。

曰：嘉遯，貞吉，以正志也。○上九。肥遯，无不利

以剛陽居卦外。下无繫應。遯之遠而處之裕

者也。故其象占如此。肥者寬裕自得之意。

象曰：肥遯，无不利，无所疑也。

三三 乾下 震上

大壯。利貞。大謂陽也。四陽盛長。故為大壯。二

言但利在。○象曰：大壯，大者壯也。剛以動。故

正固而已。

壯。釋卦名義以卦體言。則陽長過中。大者

壯。壯也。以卦德言。則乾剛震動。所以壯也。大

壯。利貞。大者正也。正大而天地之情可見矣。

釋利貞之義。而極言之。○象曰：雷在天上。大壯。君子以

非禮弗履。自勝者強。○初九。壯于趾。征凶。有孚。在

下而進動之物也。剛陽處下而當壯時。壯于

進者也。故有此象。居下而壯于進。其凶必矣。

長上聲

處上聲

易經 卷二  
中可以得正。然後象曰：九二貞吉，以中也。○九

三。小人用壯，君子用罔。貞厲，羝羊觸藩，羸其

角。羝音低，羸力追反。○過剛不中，當壯之時，

有如是，小人用壯而君子則用罔也。罔，无也。視

危矣。羝羊剛壯喜觸之物，藩籬也。羸，困也。貞

厲之占其象曰：小人用壯，君子罔也。小人以

象如此。○九四貞吉，悔亡。藩決不羸，壯于大與

商困。之輶，輶音福。○貞吉，悔亡，與咸九四同。占藩

決不羸，承上文而言也。決，開也。三前有

四，猶有藩焉。四前二陰，則藩決矣。壯于大與

之輶，亦可進之象也。以陽居陰，不極其剛，故

其象占象曰：藩決不羸，尚往也。尚上○六五

如喪羊于易，无悔。喪息浪反，象同。易以政反，

羊象焉。外柔而內剛者也。獨六五以柔居中，

不能抵觸，雖失其壯，然亦无所悔矣。故其象

如此，而占亦與咸九五同。易，容易之易，言忽

然不覺其亡也。或作疆，場之場亦通。漢食貨

志，場。象曰：喪羊于易，位不當也。○上六羝羊

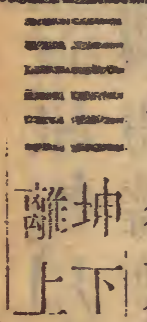
觸藩，不能退，不能遂，无攸利。艱則吉。壯終動

藩而不能退，然其質本柔，故又不能遂。其進

也，其象如此，其占可知。然猶幸其不能剛，故能

艱以處，則尚象曰：不能退，不能遂，不詳也。艱

可以得吉也。則吉，咎不長也。



離坤上下

易經

卷二下經

二

喪易並去聲



晉康侯用錫馬蕃庶晝日三接晉進也康侯安國之侯也

錫馬蕃庶晝日三接言多受大賜而顯被親禮也蓋其為卦上離下坤有日出地上之象順而麗乎大明之德又其變自觀而來為六四之柔進而上行以至五占者有是三者則亦當有○象曰晉進也釋卦名義明出地上順

而麗乎大明柔進而上行是以康侯用錫馬

蕃庶晝日三接也上行之上時掌反○以○卦象卦德卦變釋卦辭○

象曰明出地上晉君子以自昭明德昭明之也○

初六晉如摧如貞吉罔孚裕无咎以陰居下應不中正

有欲進見摧之象占者如是而能守正則吉設不為人所信亦當處以寬裕則无咎也

推音催

象曰晉如摧如獨行正也裕无咎未受命也

初居下位未○六二晉如愁如貞吉受茲介

福于其王母六二中正上无應援故欲進而愁占者如是而能守正則吉而

受福于王母也王母指六五蓋享先妣之吉占而凡以陰居尊者皆其類也象曰

受茲介福以中正也○六三衆允悔亡三不中正

宜有悔者以其與下二陰皆欲上進是以為衆所信而悔亡也象曰衆允之

志上行也○九四晉如鼫鼠貞厲鼫音石○

以竊高位貪而畏人蓋危道也故象曰鼫鼠

為鼫鼠之象占者如是雖正亦危貞厲位不當也○六五悔亡失得勿恤往吉

无不利。以陰居陽宜有悔矣。以大明在上而

一切去其計功謀利之心。則往吉而无象曰。

失得勿恤。往有慶也。○上九晉其角。維用伐

邑。厲吉无咎。貞吝。角剛而居上。上九剛進之

以伐其私邑。則雖危而吉。且无咎。然象曰。維

用伐邑。道未光也。

三三 離下 坤上

明夷。利艱貞。夷傷也。為卦下離上坤。日入地

其上六為暗之主。六五近之。故占者○象曰。

利於艱難。以守正而自晦其明也。

明入地中。明夷。內文明而外柔順。以

蒙大難。文王以之。難去聲。下同。○以卦德釋

而見利艱貞。晦其明也。內難而能正其志。箕

子以之。以六五一爻之義。釋卦辭。內難。謂為

六○象曰。明入地中。明夷。君子以莅眾。用晦

也。而明。○初九。明夷于飛。垂其翼。君子于行。三

日不食。有攸往。主人有言。飛而垂翼。見傷之

所如不合。時義當象曰。君子于行。義不食也。

然不得而避也。○六二。明夷于左股。用拯馬壯。

唯義所在。○六二。明夷于左股。用拯馬壯。

不食可也。

卷音利

吉拯之陵反。初交同。○傷而未切。象曰：六

二之吉，順以則也。○九三：明夷于南狩，得其

大首，不可疾貞。以剛居剛，又在明體之上，而

主為應，故有向明除害，得其首惡之象。然不

可以亟也，故有不可疾貞之戒。成湯起於夏

臺，文王興於羨里，正合此。象曰：南狩之志，乃

大得也。○六四：入于左腹，獲明夷之心，于出

門庭。此父之義未詳，竊疑左腹者，幽隱之處，

之義言筮而得此者，其自處當如是也。蓋離

體為至明之德，坤體為至闇之地，下三爻明

在闇外，故隨其遠近，高下而處之不同。六四

以柔正居闇地，而尚淺，故猶可以得意於遠

處上聲

去五以柔中居闇地而已，迫故為內難。正志

以晦其明之象，上則極乎闇矣，故為自傷。其

明以至於闇，而又足以傷人之明，蓋下

五爻皆為君子，獨上一爻為闇君也。象曰：

入于左腹，獲心意也。○六五：箕子之明

夷，利貞。居至闇之地，近至闇之君，而能正其

志，箕子之象也。貞之至也。利貞以戒

者。象曰：箕子之貞，明不可息也。○上六：不明

晦，初登于天，後入于地。以陰居坤之極，不明

處高位以傷人之明，終必至於自傷而。象曰：

初登于天，照四國也。後入于地，失則也。照四

國以

言位

三三 離下 巽上

丙外一  
本作外

家人。利女貞。

家人者一家之人。卦之九五六二。內外各得其正。故為家人。利

女貞者欲先正乎內也。內正則外无不正矣。

○彖曰：家人，女正位

乎內，男正位乎外，男女正，天地之大義也。卦

體九五六二釋。利女貞之義。

家人有嚴君焉，父母之謂也。

亦謂父父子子，兄兄弟弟，夫夫婦婦，而家道

正，正家而天下定矣。

上父初子，五三夫，四二婦，五兄，三弟，以卦畫推

之。又有此象。

○象曰：風自火出，家人。君子以言有

行去聲

物而行有恆。

行下孟反。○身脩則家治矣。

○初九：閑有家，

悔亡。

初九以剛陽處有家之始，能防閑之，其悔亡矣。戒占者當如是也。

象曰：

閑有家，志未變也。

志未變而豫防之。

○六二：无攸遂，

在中饋，貞吉。

六二柔順中正，女之正位，象曰：乎內者也，故其象占如此。

六二之吉，順以巽也。○九三：家人嗃嗃，悔厲

嗃音起

吉，婦子嘻嘻，終吝。

嗃呼落反，嘻嘻悲反，象同。剛者也，故有嗃嗃嚴厲之象，如是則雖有悔厲而吉也。嘻嘻者，嗃嗃之反，吝之道也。占者各以其德為應，故兩言之。

象曰：家人嗃嗃，未失也；婦子嘻嘻，失家節也。○六四：富家大吉。

陽主義，陰主利，以陰居陰

而在上位，能富其家者也。象曰：富家大吉，順在位也。○九

假音格

五王假有家勿恤吉

假更白反。假至也。如假于大廟之假有家猶

言有國也。九五剛健中正。下應六二之柔順。中正王者。以是至於其家。則勿用憂恤而吉。可必矣。蓋聘納后妃之吉占。而凡有是德者。遇之皆吉也。

交相愛也

程子曰。夫愛其內。助婦愛其刑家。

○上九有孚威

如終吉

上九以剛居上。在卦之終。故言正家久遠之道。占者必有誠信。嚴威則終

治平聲

也。象曰威如之吉。反身之謂也

謂非作威也。反身自治則

人畏服

之矣。

三三兌下離上

睽小事吉

睽苦圭反。睽乖異也。為卦上火下澤。性相違異。中女少女。志不同

睽音葵  
少去聲

歸。故為睽。然以卦德言之。內說而外明。以卦變言之。則自離來者。柔進居三。自中孚來者。柔進居五。自家人來者。兼之以卦體言之。則六五得中而下。應九二之剛。是以其占不可

大事而小事尚。有吉之道也。

○象曰睽火動而上。澤動而

下。二女同居。其志不同行。○上下俱上聲。下同。以卦象釋卦名。

義說而麗乎明。柔進而上行。得中而應乎剛

是以小事吉。說音悅。以卦德。天地睽而其

事同也。男女睽而其志通也。萬物睽而其事

類也。睽之時用大矣哉。○象曰上

火下澤。睽君子以同而異。○初九

而性不同。

二下經  
七

復音伏

易經

卷二

三

悔亡。喪馬勿逐。自復。見惡人。无咎。喪去聲。上无正應。

有悔也。而居睽之時。同德相應。其悔亡矣。故

有喪馬勿逐。而自復之象。然亦必見惡人。然

後可以辟咎。如孔子之於陽貨也。象曰。見惡人。以辟咎也。

音辟。○九二。遇主于巷。无咎。

二五陰陽正應。居睽之時。乖戾不合。必委曲相求。而得會遇。乃

象曰。遇主于巷。未

失道也。非有邪也。○六三。見輿曳其牛掣其

人。天且劓。无初有終。

曳以制反掣。昌逝反。劓。應而三居二陽之間。後為二所曳。前為四所

掣。而當睽之時。上九猜狠方深。故又有鬣劓

之傷。然邪不勝正。終必得合。故其象占如此。象曰。見輿曳位不當

也。无初有終。遇剛也。○九四。睽孤。遇元夫。交

孚。厲无咎。

夫如字。○睽孤。謂无應。遇元夫。謂

時故必危。厲乃得无咎。占者亦如是也。象曰。交孚无咎。志行也。

○六五。悔亡。厥宗噬膚。往何咎。

噬。市制反。○

也。居中得應。故能亡之。厥宗。指九二。噬膚。悔

言易合。六五有柔中之德。故其象占如此。象

曰。厥宗噬膚。往有慶也。○上九。睽孤。見豕負

塗。載鬼一車。先張之弧。後說之弧。匪寇婚媾。

往遇雨則吉。

孤音胡。說吐活反。媾古豆反。○

以剛處明。極睽極之地。又自猜狠而乖離也。見豕負塗。見其汚也。載鬼一車。以无為有也。

說音脫

曳音係  
掣音熾  
劓音異

張弧欲射之也說弧疑稍釋也匪寇婚媾知其非寇而實親也往遇雨則吉疑盡釋而睽合也上九之與六三先象曰遇雨之吉羣疑睽後合故其象占如此

亡也

蹇艱上聲

蹇利西南不利東北利見大人貞吉

難也足不能進行之難也為卦艮下坎上見險而止故為蹇西南平易東北險阻又艮方也方在蹇中不宜走險又卦自小過而來陽進則往居五而得中退則入於艮而不進故其占曰利西南不利東北當蹇之時必見大人然後可以濟難又必守正然後得吉而卦之九五剛健中正有大人之象自二以上五爻皆得正位則又貞之義也故其占又曰利

見大人貞吉蓋見險者貴於能止而又不可終於止處險者利於進而不可失其正也

○象曰蹇難也險在前也見險而能止知矣

哉難乃且反知音智○以卦蹇利西南往得

中也不利東北其道窮也利見大人往有功

也當位貞吉以正邦也蹇之時用大矣哉

○象曰山上有水蹇君子

以反身脩德○初六往蹇來譽象曰

往蹇來譽宜待也○六二王臣蹇蹇匪躬之

故柔順中正正應在上而在險中故蹇而又

當去聲下同

鍾豚去聲

易系

卷二

四

者占者但當鞠躬盡力而已象曰王臣蹇蹇至於成敗利鈍則非所論也象曰終无尤也亦无不可尤○九三往蹇來反

得其象曰往蹇來反內喜之也○六四往蹇來連連於九三象曰往蹇來連當位實也

聲○九五大蹇朋來大蹇者非常之蹇也九

之德必有朋來而助之者象曰大蹇朋來以

占者有是德則有是助矣象曰大蹇朋來以

中節也○上六往蹇來碩吉利見大人

往无所之益以蹇耳來就九五與之濟蹇則

有碩大之功大人指九五曉占者宜如是也

象曰往蹇來碩志在內也利見大人以從貴

也  
三三坎下  
震上

解利西南无所往其來復吉有攸往夙吉

難去聲

解象傳大象同○解難之散也居險能動則

出於險之外矣解之象也難之既解利於平

易安靜不欲久為煩擾且其卦自升來三往

居四入於坤體二居其所而又得中故利於

西南平易之地若无所往則宜早復不可久煩

安靜若尚有所往則宜早復不可久煩

也○象曰解險以動動而免乎險解以卦名

義解利西南往得衆也其來復吉乃得中也

有攸往夙吉往有功也衆得衆謂九四入坤

下經

五



圻音策

體得中有功。天地解而雷雨作。雷雨作而百

果草木皆甲坼。解之時大矣哉。極言而贊其大也。○

象曰：雷雨作，解。君子以赦過宥罪。○初六：无

咎。難既解矣，以柔在下，上有正。象曰：剛柔之

際，義无咎也。○九二：田獲三狐，得黃矢，貞吉。

此爻取象之意未詳，或曰：卦凡四陰，除六五君位，餘三陰，即三狐之象也。大抵此爻為上

田之吉占，亦為去邪媚而得中。象曰：九二貞

直之象，能守其正，則无不吉矣。象曰：九二貞

吉，得中道也。○六三：負且乘，致寇至。貞吝。乘如

字又右證反。○繫辭備矣。貞吝，言雖以正象

得之，亦可羞也。唯避而去之，為可免耳。象

拇音某

曰：負且乘，亦可醜也。自我致戎，又誰咎也。戎

本作○九四：解而拇，朋至斯孚。解佳，買反。象

○拇，指初。初與四皆不得其位，而相應。應之

不以正者也。然四陽初陰，其類不同。若能解

而去之，則君子之象曰：解而拇，未當位也。○

朋至而相信也。六五：君子維有解吉，有孚于小人。解音懈。象

射音石

四陰而六五當君位，與三陰同類者，必解而

去之，則吉也。孚，驗也。君子有解，以小人退

為驗。象曰：君子有解，小人退也。○上六：公用

射音石

射隼于高墉之上，獲之无不利。射，食亦反。隼

隼音上

辭備矣。象曰：公用射隼，以解悖也。解佳，買反。

三三 兌下 艮上

損有孚元吉无咎可貞利有攸往損減省也

卦上畫之陽益上卦上畫之陰損兌澤之深

益良山之高損下益上損內益外剝民奉君

之象所以為損也損所當損而有孚 曷之用

信則其占當有此下四者之事矣 二簋可用享時則至薄无害 象曰損損

下益上其道上行上行之時掌反 損而

有孚元吉无咎可貞利有攸往曷之用二簋

可用享二簋應有時損剛益柔有時損益盈

虛與時偕行此釋卦辭時 象曰山下有澤

酌

懲音誠

寧音質 逆音屢

已音以

損君子以懲忿窒欲懲申升反君子脩身

○初九已事遄往无咎的損之已音以遄市

○初九當損下益上之時上應六四之陰輟

所為之事而速往以益之无咎之道也故其

象占如此然居下而益 象曰已事遄往尚合

上亦當斟酌其淺深也 志也尚上 九二利貞征凶弗損益之九二

志在自守不肯妄進故占者利貞而征則凶

也弗損益之言不變其所守乃所以益上也

象曰九二利貞中以爲志也○六三三人行

則損一人一人行則得其友下卦本乾而損

人行而損一人也一陽上而一陰下一人行

而得其友也兩相與則專三則雜而亂卦有

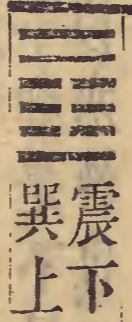
易經

卷二下經

三

此象文戒占也。象曰：一人行三則疑也。○六四損其疾，使遄有喜，无咎。而損其陰，柔之疾，唯速則善，戒占者。象曰：損其疾，亦可喜也。○六五或益之十朋之龜，弗克違，元吉。柔順虛中，當損之時，受天下之益者也。兩龜為朋，十朋之龜，大寶也。或以此益之而不能辭其吉，可知占者有是德。象曰：六五元吉，自上祐也。○上九弗損，益之无咎，貞吉，利有攸往，得臣无家。上九當損下益上之時，居卦之上，受益之極，而欲自損以益人也。然居上而益下，有所謂惠而不費者，不待損已然後可以益人，也能如是則无咎，然亦必以正則吉而利有

所往，惠而不費，其惠廣矣。故又曰：得臣无家。象曰：弗損，益之大得志也。



震下 巽上

益利有攸往，利涉大川。益，增益也。為卦損上

初畫之陰，自上卦而下於下卦之下，故為益。卦之九五六二，皆得中正，下震上巽，皆木之象，故其占利有所。○彖曰：益損上益下，民說

无疆，自上下下，其道大光。上下之下去聲。○

利有攸往，中正有慶，利涉大川，木道乃行。以

體卦象，益動而巽，日進无疆，天施地生，其益

釋卦辭

益二下經

說音悅

无方。凡益之道。與時偕行。

施始豉反。○動巽二卦之德。乾下施

坤上生。亦上文卦體之義。

○象曰。風雷益。君子以見善則遷。有過則改。

風雷之勢。交相助。益。遷善。改過。益之

大者。而其相。○初九。利用為大作。元吉。无咎。

初雖居下。然當益下之時。受上之益者也。不

可徒然。无所報效。故利用為大作。必元吉。然

後得。象曰。元吉。无咎。下不厚事也。

下本不當。任厚事。故

无咎。象曰。元吉。无咎。下不厚事也。

任厚事。故

塞音色

以塞咎也。○六二。或益之十朋之龜。弗克

違。求貞吉。王用亨于帝。吉。

占與損六五同。然爻位皆陰。故以求貞為戒。

以其居下而受上之益。故又為上知之吉占。

象曰。或益之。自外來也。

或者眾无定主之辭。

○六三。益

之用凶事。无咎。有孚中行。告公用圭。

六三陰柔不中

不正。不當得益者也。然當益下之時。居下之

上。故有益之以凶事者。蓋警戒震動。乃所以

益之也。占者如此。然後可以无咎。又戒以象

有孚中行而告公用圭也。用圭所以通信。象

曰。益用凶事。固有之也。

益用凶事。欲其困心

衡慮而固有之也。

衡音橫

得去聲

○六四。中行。告公從。利用為依遷國。

三四皆

故皆以中行為戒。此言以益下為心。而合於

中行。則告公而見從矣。傳曰。周之東遷。晉鄭

焉依。蓋古者遷國以益下。必有所依。象曰。告

然後能立。此爻又為遷國之吉占也。象曰。告

公從。以益志也。○九五。有孚惠心。勿問元吉。

有孚惠我德上有信以惠于下則下亦有信以惠于上矣不問而元吉可知

象曰有孚惠心勿問之矣惠我德大得志也

○上九莫益之或擊之立心勿恆凶以陽居益之極

求益不已故莫益而或擊之立心勿恆戒之也象曰莫益之偏辭也

或擊之自外來也莫益之者猶從其求益之偏辭而言也若究而言之

則又有擊之者矣

三三兌上

夬揚于王庭孚號有厲告自邑不利即戎利

有攸往夬占快反號戶羔反卦內並同○夬夫也陽夬陰也三月之卦也以五陽

夬音怪

去一陰決之而已然其決之也必正名其罪而盡誠以呼號其眾相與合力然亦尚有危厲不可安肆又當先治其私而不可專○象

尚威武則利有所往也皆戒之之辭

曰夬決也剛決柔也健而說決而和說音悅○釋卦

名義而贊其德揚于王庭柔乘五剛也孚號有厲其

危乃光也告自邑不利即戎所尚乃窮也利

有攸往剛長乃終也長丁丈反○此釋卦辭柔乘五剛以卦體言謂

以一小人加於眾君子之上是其罪也剛長乃終謂一變則為純乾也○象曰

澤上於天夬君子以施祿及下居德則忌

時上掌反施始歧反○澤上於天潰決之勢也○施祿及下潰決之意也居德則忌未詳

長上聲

初九壯于前趾往不勝為咎前猶進也當決之時居下任壯

不勝宜矣故象曰不勝而往咎也○九二惕

號莫夜有戎勿恤莫音暮○九二當決之時剛而居柔又得中道故能

慎音芬

道也○九三壯于頄有凶君子夬夬獨行遇

雨若濡有愠无咎頄求龜反○頄顧也九三當決之時以剛而過乎中

是欲決小人而剛壯見于而目也如是則有

凶道矣然在眾陽之中獨與上六為應若能

果決其決不繫私愛則雖合於上六如獨行

次且音膝

咎也○九四臀无膚其行次且牽羊悔亡聞

言不信臀徒敦反次七私反比七余反姤卦

行則不進若不與眾陽競進而妄出其後則

可以亡其悔然當決之時志在上進必不能

也古者聞言而信則轉凶而吉矣牽羊者當

其前則不進縱之使前而隨其後則可以行

象曰中行次且位不當也聞言不信聰不

明也○九五苒陸夬夬中行无咎苒開辨反

馬齒苒感陰氣之多者九五當決之時為決

之主而切近上六之陰如苒陸然若決而決

之而又不過暴合於中行象曰中行无咎

中未光也程傳備矣傳曰卦辭言夬夬則於

中行為无咎矣象復盡其義云中

莫音憲

未光也。夫人心正意誠，乃能極中正之道。而充實光輝，五心有所比，以義之不可而決之。雖行於外，不失中正之義，可以无咎。然於中道未得為光大也。蓋人心一有所欲，則離道矣。夫子於此示○上六无號終有凶。陰柔小人，人之意深矣。○上六无號終有凶。陰柔小人，極之時黨類已盡，无所號呼，終必有凶也。古者有君子之德，則其敵當之，不然反見象。曰无號之凶終不可長也。

三三 巽下 乾上

取同娶 率同倖

姤女壯勿用取女。姤古后反，取七喻反。○姤之卦至姤然後一陰可見，而為五月之卦，以其本非所望而卒然值之，如不期而遇者，故為遇。遇已非正，又一陰而遇五陽，則女德不貞而壯之甚也。取以自醜，必害乎陽，故其象

此古如 ○象曰：姤遇也柔遇剛也。釋卦勿用取女不可與長也。釋卦天地相遇，品物咸章也。以卦剛遇中正，天下大行也。指九姤之時義體言。剛遇中正，天下大行也。五九姤之時義大矣哉。幾微之際。○象曰：天下有風，姤后以大矣哉。聖人所謹。○象曰：天下有風，姤后以施命誥四方。○初六繫于金柅，貞吉，有攸往，見凶，羸豕孚蹢躅。柅乃李反，又女紀反，蹢躅，止車以金為之，其剛可知。一陰始生，靜正則吉。往進則凶，故以二義戒小人，使不害於君子。則有吉而无凶。然其勢不可止也。故象曰：繫于金柅，柔道牽也。進故止之。○九二包

此古如 ○象曰：姤遇也柔遇剛也。釋卦勿用取女不可與長也。釋卦天地相遇，品物咸章也。以卦剛遇中正，天下大行也。指九姤之時義體言。剛遇中正，天下大行也。五九姤之時義大矣哉。聖人所謹。○象曰：天下有風，姤后以大矣哉。聖人所謹。○象曰：天下有風，姤后以施命誥四方。○初六繫于金柅，貞吉，有攸往，見凶，羸豕孚蹢躅。柅乃李反，又女紀反，蹢躅，止車以金為之，其剛可知。一陰始生，靜正則吉。往進則凶，故以二義戒小人，使不害於君子。則有吉而无凶。然其勢不可止也。故象曰：繫于金柅，柔道牽也。進故止之。○九二包

此古如 ○象曰：姤遇也柔遇剛也。釋卦勿用取女不可與長也。釋卦天地相遇，品物咸章也。以卦剛遇中正，天下大行也。指九姤之時義體言。剛遇中正，天下大行也。五九姤之時義大矣哉。聖人所謹。○象曰：天下有風，姤后以大矣哉。聖人所謹。○象曰：天下有風，姤后以施命誥四方。○初六繫于金柅，貞吉，有攸往，見凶，羸豕孚蹢躅。柅乃李反，又女紀反，蹢躅，止車以金為之，其剛可知。一陰始生，靜正則吉。往進則凶，故以二義戒小人，使不害於君子。則有吉而无凶。然其勢不可止也。故象曰：繫于金柅，柔道牽也。進故止之。○九二包

此古如 ○象曰：姤遇也柔遇剛也。釋卦勿用取女不可與長也。釋卦天地相遇，品物咸章也。以卦剛遇中正，天下大行也。指九姤之時義體言。剛遇中正，天下大行也。五九姤之時義大矣哉。聖人所謹。○象曰：天下有風，姤后以大矣哉。聖人所謹。○象曰：天下有風，姤后以施命誥四方。○初六繫于金柅，貞吉，有攸往，見凶，羸豕孚蹢躅。柅乃李反，又女紀反，蹢躅，止車以金為之，其剛可知。一陰始生，靜正則吉。往進則凶，故以二義戒小人，使不害於君子。則有吉而无凶。然其勢不可止也。故象曰：繫于金柅，柔道牽也。進故止之。○九二包

此古如 ○象曰：姤遇也柔遇剛也。釋卦勿用取女不可與長也。釋卦天地相遇，品物咸章也。以卦剛遇中正，天下大行也。指九姤之時義體言。剛遇中正，天下大行也。五九姤之時義大矣哉。聖人所謹。○象曰：天下有風，姤后以大矣哉。聖人所謹。○象曰：天下有風，姤后以施命誥四方。○初六繫于金柅，貞吉，有攸往，見凶，羸豕孚蹢躅。柅乃李反，又女紀反，蹢躅，止車以金為之，其剛可知。一陰始生，靜正則吉。往進則凶，故以二義戒小人，使不害於君子。則有吉而无凶。然其勢不可止也。故象曰：繫于金柅，柔道牽也。進故止之。○九二包

此古如 ○象曰：姤遇也柔遇剛也。釋卦勿用取女不可與長也。釋卦天地相遇，品物咸章也。以卦剛遇中正，天下大行也。指九姤之時義體言。剛遇中正，天下大行也。五九姤之時義大矣哉。聖人所謹。○象曰：天下有風，姤后以大矣哉。聖人所謹。○象曰：天下有風，姤后以施命誥四方。○初六繫于金柅，貞吉，有攸往，見凶，羸豕孚蹢躅。柅乃李反，又女紀反，蹢躅，止車以金為之，其剛可知。一陰始生，靜正則吉。往進則凶，故以二義戒小人，使不害於君子。則有吉而无凶。然其勢不可止也。故象曰：繫于金柅，柔道牽也。進故止之。○九二包

此古如 ○象曰：姤遇也柔遇剛也。釋卦勿用取女不可與長也。釋卦天地相遇，品物咸章也。以卦剛遇中正，天下大行也。指九姤之時義體言。剛遇中正，天下大行也。五九姤之時義大矣哉。聖人所謹。○象曰：天下有風，姤后以大矣哉。聖人所謹。○象曰：天下有風，姤后以施命誥四方。○初六繫于金柅，貞吉，有攸往，見凶，羸豕孚蹢躅。柅乃李反，又女紀反，蹢躅，止車以金為之，其剛可知。一陰始生，靜正則吉。往進則凶，故以二義戒小人，使不害於君子。則有吉而无凶。然其勢不可止也。故象曰：繫于金柅，柔道牽也。進故止之。○九二包

此古如 ○象曰：姤遇也柔遇剛也。釋卦勿用取女不可與長也。釋卦天地相遇，品物咸章也。以卦剛遇中正，天下大行也。指九姤之時義體言。剛遇中正，天下大行也。五九姤之時義大矣哉。聖人所謹。○象曰：天下有風，姤后以大矣哉。聖人所謹。○象曰：天下有風，姤后以施命誥四方。○初六繫于金柅，貞吉，有攸往，見凶，羸豕孚蹢躅。柅乃李反，又女紀反，蹢躅，止車以金為之，其剛可知。一陰始生，靜正則吉。往進則凶，故以二義戒小人，使不害於君子。則有吉而无凶。然其勢不可止也。故象曰：繫于金柅，柔道牽也。進故止之。○九二包

此古如 ○象曰：姤遇也柔遇剛也。釋卦勿用取女不可與長也。釋卦天地相遇，品物咸章也。以卦剛遇中正，天下大行也。指九姤之時義體言。剛遇中正，天下大行也。五九姤之時義大矣哉。聖人所謹。○象曰：天下有風，姤后以大矣哉。聖人所謹。○象曰：天下有風，姤后以施命誥四方。○初六繫于金柅，貞吉，有攸往，見凶，羸豕孚蹢躅。柅乃李反，又女紀反，蹢躅，止車以金為之，其剛可知。一陰始生，靜正則吉。往進則凶，故以二義戒小人，使不害於君子。則有吉而无凶。然其勢不可止也。故象曰：繫于金柅，柔道牽也。進故止之。○九二包

此古如 ○象曰：姤遇也柔遇剛也。釋卦勿用取女不可與長也。釋卦天地相遇，品物咸章也。以卦剛遇中正，天下大行也。指九姤之時義體言。剛遇中正，天下大行也。五九姤之時義大矣哉。聖人所謹。○象曰：天下有風，姤后以大矣哉。聖人所謹。○象曰：天下有風，姤后以施命誥四方。○初六繫于金柅，貞吉，有攸往，見凶，羸豕孚蹢躅。柅乃李反，又女紀反，蹢躅，止車以金為之，其剛可知。一陰始生，靜正則吉。往進則凶，故以二義戒小人，使不害於君子。則有吉而无凶。然其勢不可止也。故象曰：繫于金柅，柔道牽也。進故止之。○九二包

此古如 ○象曰：姤遇也柔遇剛也。釋卦勿用取女不可與長也。釋卦天地相遇，品物咸章也。以卦剛遇中正，天下大行也。指九姤之時義體言。剛遇中正，天下大行也。五九姤之時義大矣哉。聖人所謹。○象曰：天下有風，姤后以大矣哉。聖人所謹。○象曰：天下有風，姤后以施命誥四方。○初六繫于金柅，貞吉，有攸往，見凶，羸豕孚蹢躅。柅乃李反，又女紀反，蹢躅，止車以金為之，其剛可知。一陰始生，靜正則吉。往進則凶，故以二義戒小人，使不害於君子。則有吉而无凶。然其勢不可止也。故象曰：繫于金柅，柔道牽也。進故止之。○九二包

有魚无咎不利賓魚陰物二與初遇為包有魚之象然制之在巳故猶

可以无咎若不制而使遇於衆則其為害廣矣故其象占如此象曰包有魚

義不及賓也○九三臀无膚其行次且厲无

大咎九三過剛不中下不遇於初上无應於上居則不安行則不進故其象占如此

然既元所遇則无陰邪之傷故雖危厲而无大咎也象曰其行次且行

未牽也○九四包无魚起凶初六正應巳遇於二而不及於

已故其象占如此象曰无魚之凶遠民也遠袁萬反○民之去

已猶已○九五以杞包瓜含章有隕自天瓜陰

物之在下者甘美而善潰杞高大堅實之木也五以陽剛中正主封於上而下陽始生必

潰之陰其象如此然陰陽迭勝時運之常若能舍晦章美靜以制之則可以回造化矣有隕自天本无而

倏有之象也象曰九五含章中正也有隕

自天志不舍命也捨含音○上九姤其角吝无

咎角剛乎上者也上九以剛居上而无位不得其遇故其象占與九三類象曰

姤其角上窮吝也

三三坤下兌上萃亨王假有廟利見大人亨利貞用大牲吉

利有攸往假更白反○萃聚也坤順兌說九萬物萃聚之象故為萃亨字衍文王假有廟言王者可以至于宗廟之中王者卜祭之吉

易經 卷二 下經 三

假音格



占也。祭義曰：公假于太廟，是也。廟所以聚祖考之精神，又人必能聚已之精神，則可以至于廟而承祖考也。物既聚，則必見大人而後可以得亨。然又必利於止，所聚不正，則亦不能亨也。大牲必聚而後有聚，則可以有所往，皆占吉而有戒之辭。○彖曰：萃

聚也。順以說，剛中而應，故聚也。

說音悅。○以卦德卦體釋。

卦名王假有廟，致孝享也。利見大人，亨。聚以

正也。用大牲吉，利有攸往，順天命也。

釋卦觀辭。

其所聚而天地萬物之情可見矣。

極言其理而贊之。

○象曰：澤上於地，萃。君子以除戎器，戒不虞。

上時掌反。○除者。○初六有孚不終，乃亂乃

上上聲

號平聲

萃。若號，一握為笑。勿恤，往无咎。

號平聲。○初六上應九四

而隔於二陰，當萃之時，不能自守，是有孚而不終，志亂而妄聚也。若呼號，正應則眾以為笑，但勿恤而往，從正應則無咎矣。戒占者當如是也。象曰：乃亂乃萃，其

籀音藥

志亂也。○六二，引吉，无咎。孚乃利用禴。

○二應五而雜於二陰之間，必牽引以萃，乃吉而无咎。又二中正柔順，虛中以上應九五，剛健中正，誠實而下交，故十祭者。象曰：引吉

无咎，中未變也。○六三，萃如，嗟如，无攸利。往

无咎，小吝。

六三陰柔不中不正，上无應與，欲求萃於近而不得，故嗟如而无攸利。往復得陰極无位之爻，亦可小羞矣。戒占

易經

卷二下經

三

者當近捨不正之強援而遠象曰往无咎上

結正應之窮交則无咎也象曰往无咎上

異也○九四大吉无咎上比九五下比衆陰

陰不正故戒占者必象曰大吉无咎位不當

也○九五萃有位无咎匪孚元永貞悔亡九五

剛陽中正當萃之時而居尊固无咎矣若有未信則亦修其元永貞之德而悔亡矣戒占

者當如是也象曰萃有位志未光也

六齋咨涕洟无咎齋音咨又將啼反洟音夷

位求萃不得故戒占者必象曰齋咨涕洟未

安上也

升元亨用見大人勿恤南征吉升進而上也

上居四內巽外順九二剛中而五應之是以其占如此南征前進也

○象曰柔

以時升以卦變巽而順剛中而應是以大亨

體釋卦辭用見大人勿恤有慶也南征吉志

行也○象曰地中生木升君子以順德積小

以高大王肅本順作慎今按他書引此亦多

上篇○初六允升大吉初以柔順居下巽之

二陽占者如之則象曰允升大吉上合志也

見音現

易經

卷二下經

三

○九二。孚乃利用禴。无咎。義見萃卦。象曰。九二之

孚。有喜也。○九三。升虛邑。陽實陰虛。而坤有

陽剛當升時。而進臨於地。故其象占如此。象曰。升虛邑。无所疑也。

○六四。王用亨于岐山。吉。无咎。義見隨卦。象曰。王

用亨于岐山。順事也。以順而升。登祭于山之象。○六五。貞

吉。升階。以陰居陽。當升而居尊位。必能正固。則可以得吉。而升階矣。階。升之易者。

象曰。貞吉。升階。大得志也。○上六。冥升。利于

不息之貞。以陰居升極。昏冥不已者也。占者遇此。无適而利。但可反其不已於

外之心。施之於象曰。冥升。在上。消不富也。

亨亨通

易去聲

冥音民

☶☵ 坎下兌上

困。亨。貞。大人吉。无咎。有言不信。困者窮而不

坎剛為兌柔所揜。九二為二陰所揜。四五為

上六所揜。所以為困。坎險兌說。處險而說。是

身雖困而道則亨也。二五剛中。又有大人之

象。占者處困能亨。則得其正矣。非大人其孰

能之。故曰貞。又曰大人者。明不正之小人。不

能當也。有言不信。又戒以當務晦默。不可尚

口益取。○象曰。困剛揜也。釋卦名。險以說。困

而不失其所亨。其唯君子乎。貞。大人吉。以剛

中也。有言不信。尚口乃窮也。說音悅。○以卦

○象曰。澤无水。困。君子以致命遂志。水。下漏。則澤上

處上聲

說音悅

易經

卷二下經

三

韻音朱  
競音敵

疾  
疾音蔡

枯故曰澤无水致命猶言授命言持以與人而不之有也能如是則雖困而亨矣○

初六臀困于株木入于幽谷三歲不覿之底

也困于株木傷而不能安也初六以陰柔處困之底居暗之甚故其象占如此象曰

入于幽谷幽不明也○九二困于酒食朱紱

方來利用亨祀征凶无咎紱音弗亨讀作享

若憊之意酒食人之所欲然醉飽過宜則反為所困矣朱紱方來上應之也九二有剛

中之德以處困時雖无凶害而反困於得其所欲之多故其象如此而其占利以享祀若

征行則非其時故凶象曰困于酒食中有慶而於義為无咎也

也○六三困于石據于蒺藜入于其宮不見

其妻凶陰柔而不中正故有此象而其占則凶石指四蒺藜指二宮謂三而妻則

六也其義則繫辭備矣象曰據于蒺藜乘剛也入于其

宮不見其妻不祥也○九四來徐徐困于金

車吝有終初六九四之正應九四處位不當不能濟物而初六方困於下又為

九二所隔故其象如此然邪不勝正故其占雖為可吝而必有終也金車為九二象未詳

疑坎有象曰來徐徐志在下也雖不當位有

與也○九五劓劓困于赤紱乃徐有說利用

祭祀劓音見劓音月說音悅○劓別者傷於上下上下既傷則赤紱无所用而反

為困矣九五當困之時上為陰揜下則乘剛故有此象然剛中而說體故能遲次而有說

當去聲  
下同

易經

卷二下經

三

葛藟 艮上 巽下 坎上

也。占具象中又利。象曰：剝剝志未得也。乃徐

有說以中直也。利用祭祀受福也。○上六困

于葛藟于臲臲曰動悔有悔征吉。藟力軌反

于臲臲曰動悔之象。然物窮則變。故其占曰

若能悔則可。象曰：困于葛藟未當也。動悔

有悔吉行也。

巽下 坎上

井改邑不改井无喪无得往來井汔至亦

未繙井羸其瓶凶。繙息浪反。汔許訖反。繙音

上土聲

出水之處以巽木入乎坎水之下而上出其

水故為井改邑不改井故无喪无得而往者

來者皆井其井也汔幾也繙繩也羸敗也汲

井幾至未盡繩而汲其瓶則凶也其占為事

仍舊无得喪而又當敬。○象曰：巽乎水而上

水井井養而不窮也。上時掌反。○以

改井乃以剛中也。汔至亦未繙井未有功也

羸其瓶是以凶也。往來井井兩句意與不改

勞相並 去聲

有水井君子以勞民勸相。上如字又時掌反

反。○木上有水津潤上行井之象也勞民者

以君養民勸相者使民相養皆取井養之義

易經

卷二下經

三

○初六井泥不食舊井无禽泥乃計反○井以陽剛為泉上

出為功初六以陰居下故為此象蓋井不象泉而泥則人所不食而禽鳥亦莫之顧也

日井泥不食下也舊井无禽時舍也舍音捨言為

時所棄○九二井谷射鮒甕敝漏谷余六反音射石亦反

鮒音附○九二剛中有泉之象然上无正應下比初六功不上行故其象如此象曰

井谷射鮒无與也○九三井渫不食為我心

惻可用汲王明並受其福渫息列反○渫不

而使人心惻可用汲矣王明則汲井以及物而施者受者並受其福也九三以陽居陽在下之上而未為時象曰井渫不食行惻也求

用故其象占如此

秘笈

王明受福也行惻者行道之人皆以為惻也○六四井甃无

咎甃側救反○以六居四雖得其正然陰柔為井甃而占則无咎占者能自脩治象曰井

甃无咎脩井也○九五井冽寒泉食冽音列

也陽剛中正功及於物故為此象占者有其德則契其象也象曰寒泉之

食中正也○上六井收勿幕有孚元吉收詩

又如字幕音莫○收汲取也晁氏云收鹿盧收繙者也亦通幕蔽覆也有孚元吉謂其出有源而不窮也井以上出為功而坎口不揜故上

六雖非陽剛而其象如此然占者應之必有孚乃元象曰元吉在上大成也

吉也

身經 卷二下經 七

覆字聲

三三兌離上

革。巳日乃孚。元亨利貞。悔亡。革變革也。兌澤

乳首干

火然則水乾。水決則火滅。中少二女合為一

卦而少上中下志不相得。故其卦為革也。變

革之初。人未之信。故必巳日而後信。又以其

內有文明之德。而外有和說之氣。故其占為

有所更革。皆大亨而得其正。所革皆當而所

革之悔亡也。一有不正。則所革不信。不通而

反有。○彖曰。革。水火相息。二女同居。其志不

悔矣。○相得曰革。以卦象釋卦名義。大略與睽相似。

息滅息也。又為生息也。巳日乃孚。革而信之。

義滅息而後生息也。○文明以說。大亨以正。革而當。其悔乃亡。

說音

當

去聲。○以卦 天地革而四時成。湯武革命順

德釋卦辭。 乎天而應乎人。革之時大矣哉。極言而贊。○

象曰。澤中有火。革。君子以治歷明時。治平聲。○

居聲聲上

之變。革。○初九。鞶用黃牛之革。

初無應。未可有為。故為此象。鞶。固也。黃。中色。

牛。順物。革。所以固物。亦取卦名而義不同也。

其占為當堅。確固守。而不可以。象曰。鞶用黃

有為。聖人之於變革。其謹如此。○六二。巳日乃革之。征吉。

无咎。上六。二柔順中正。而為文明之主。有應於

則征吉。而无咎。戒占。象曰。巳日革之。行有嘉

九

也○九三征凶貞厲革言三就有孚中過剛不

四悔亡有孚改命吉以陽居陰故有悔然卦

之時而剛柔不偏又革之用也是以悔亡然

而當其時又必有信象曰改命之吉信志也

○九五大人虎變未占有孚謂希革而毛

也在大人則自新新民之極順天應人之時

而得此則有此應然亦必自其未占象曰大

聲 旣先

人虎變其文炳也○上六君子豹變小人革

面征凶居貞吉革道已成君子如豹之變小

往而居正則吉變革之事非得已者不可以

之象曰君子豹變其文蔚也小人革面順以

從君也蔚紉

三三 巽下 離上

鼎元吉亨鼎烹飪之器為卦下陰為足二三

鼎之象又以巽木入離火而致烹飪鼎之用

也故其卦為鼎下巽巽也上離為目而五為

居五而下應九二之陽故其占曰元亨吉衍

五音甚 該圖上 吉

易經

卷二下經

三



亨亨通  
上上聲

也。○彖曰：鼎，象也。以木巽火，亨飪也。聖人亨

以亨上帝，而大亨以養聖賢。亨，普庚反。在，人

二象釋卦名義，因極其大而言之。亨，帝貴誠

用饋而已。養賢則養，養，禮當極其盛，故曰

大異而耳目聰明，柔進而上行，得中而應乎

剛，是以元亨。上時掌反。○以卦象

上有火，鼎。君子以正位凝命。鼎，重器也。故有

凝猶至道不凝之凝，傳所謂。○初六，鼎顛趾

利出否，得妾以其子。无咎。出，尺遂反。又如字

下，鼎趾之象也。上應九四，則顛矣。然當卦初

之則為利矣，得妾而因得其子，亦猶是也。此

交之象如此，而其占无咎，蓋因取以爲功，因

賤以致。象曰：鼎顛趾，未悖也。利出否，以從貴

也。鼎而顛趾，悖道也。而因可出否，以從貴，則

○九二，鼎有實。我仇有疾，不我能即。吉。仇音

以剛居中，鼎有實之象也。我仇，謂初。陰陽相

求而非正，則相陷於惡，而爲仇矣。二能以剛

中自守，則初雖近，不能以就之，是以象曰：鼎

有實慎所之也。我仇有疾，終无尤也。有實而

所往，則爲仇所。○九三，鼎耳革。其行塞，雉膏

不食，方雨虧悔，終吉。行下孟反。塞，悉則反。○

行去聲  
塞音色

得

折音拙  
覆音福  
渥音速  
音握勝  
平聲

美實者也。然以過剛失中，越五應上，又居下之極，為變革之時，故為鼎耳。方革而不可舉，移雖承上卦，文明之贖，有雉膏之美，而不得以為人之食，然以陽居陽，為衛其正，苟能自守，則陰陽將和而失其悔矣。占者象曰：鼎耳如是，則初雖不利而終得吉也。

革失其義也。○九四鼎折足，覆公餗，其形渥

凶。折之舌反覆方服反餗，送六反渥乙角反。○鼎氏曰：形渥，諸本作刑，謂重刑也。今

從之。九四居上任重者也，而下應初六之陰，則不勝其任矣。故其象如此，而其占凶也。

象曰：覆公餗，信如何也。○六五鼎黃耳。

金鉉利貞。鉉，玄典反。○五於象為耳，而有中以舉鼎者也。五虛中以應九二之堅剛，故其

象如此，而其占則利在貞固而已。或曰：金玄

以上九而象曰：鼎黃耳，中以爲實也。○上九

言更詳之。象曰：鼎黃耳，中以爲實也。○上九

鼎玉鉉，大吉，无不利。陰剛而能濶，故有玉鉉之象，而其占為大吉，无不象曰：玉鉉在上，剛

柔節也。

三三震上

震亨，震來虩虩，笑言啞啞，震驚百里，不喪匕

鬯。虩許逆反，啞烏客反，喪息浪反。匕必以反

下，震而動也。其象為雷，其屬為長子，震有亨

道，震驚百里，當震之來時也。虩虩，恐懼之貌。酒和鬱金，所以灌地降神者也。不喪匕鬯，以

虩音吸  
啞音尼  
匕音聲  
鬯音暢

易經

卷二下經

三

長子言也。此卦之占為能恐懼。○彖曰：震亨。

則致福而不失其所主之重。○象曰：震亨。震有亨道。

不待言也。震來虩虩，恐致福也。笑言啞啞，後

有則也。致福也。則法也。震驚百里，驚遠而懼

邇也。出可以守宗廟社稷，以為祭主也。程子

邇也。下脫不喪。七鬯四字，今從之。出謂繼世而主祭也。或云出即鬯字之誤。○象

曰：洊雷震，君子以恐懼脩省。洊在薦反。○初

九：震來虩虩，後笑言啞啞，吉。成震之主處震

此象曰：震來虩虩，恐致福也。笑言啞啞，後有

則也。○六二：震來厲，億喪貝，躋于九陵，勿逐

億音益

七日得。躋，子西反。○六二：乘初九之剛，故當

其貨貝而升於九陵之上。然柔順中正，足以

自守，故不求而自獲也。此爻占具象中，但九

陵七日之象。象曰：震來厲，乘剛也。○六三：震

則未詳耳。象曰：震來厲，乘剛也。○六三：震

蘇蘇，震行无眚。蘇，緩散自失之狀。以陰居

此占者，若因懼而能行，以象曰：震蘇蘇，位不

去其不正，則可以无眚矣。象曰：震蘇蘇，位不

當也。○九四：震遂泥。泥，乃計反。○以剛處柔

間，不能自震也。遂者，象曰：震遂泥，未光也。○

无反之意。泥，滯溺也。象曰：震遂泥，未光也。○

六五：震往來厲，億无喪有事。喪，息浪反。○以

喪去聲

泥去聲

易經

卷二下經

三

震音角

曰震往來厲危行也其事在中大无喪也○  
上六震索索視矍矍征凶震不于其躬于其  
鄰无咎婚媾有言索柔落反矍俱縛反○以  
陰柔處震極故為索索矍  
矍之象以是而行其凶必矣然能及其震未  
及其身之時恐懼脩省則可以无咎而亦不  
能免於婚媾之有言象曰震索索中未得也  
戒占者當如是也

三三 艮上 艮下

艮其背不獲其身行其庭不見其人无咎艮  
也一陽止於二陰之上陽自下升極上而止  
也其象為山取坤地而隆其上之狀亦止於

夫音扶

極而不進之意也其占則必能止于背而不  
有其身行其庭而不見其人乃无咎也蓋身  
動物也唯背為止艮其背則止於所當止也  
止於所當止則不隨身而動矣是其所當止也  
也如是則雖行於庭除有人之地而亦不見  
其人矣蓋艮其背而不獲其身者止而止也  
行其庭而不見其人者行而止也動靜各○  
止其所而皆主夫靜焉所以得无咎也○  
彖曰艮止也時止則止時行則行動靜不失  
其時其道光明此釋卦名艮之義則止也然  
行止各有其時故時止而止  
止也時行而行亦止也艮體篤實故又艮其  
有光明之義大畜於艮亦以輝光言之  
止止其所也上下敵應不相與也是以不獲  
其身行其庭不見其人无咎也此釋卦辭易  
背為止以明

易經

卷二下經

三

腓音肥

背即止也。背者止之所也。以卦體言，內外之  
封陰陽敵應而不相與也。不相與則內不見  
已，外不見人，而无咎矣。晁氏云：良其止，當依卦辭作背。  
○象曰：兼山，艮  
君子以思不出其位。○初六：艮其趾，无咎，利  
末貞。以陰柔居艮初，為艮趾之象。占者如之，  
貞則无咎，而又以其陰柔，故又戒其利末  
也。○象曰：艮其趾，未失正也。○六二：艮其腓，不  
拯其隨，其心不快。拯，之凌反。○六二居中得  
腓，所隨也。而過剛不中，以止乎上，二雖中正  
而體柔弱，不能往而拯之，是以其心不快也。  
此爻占在象。○象曰：不拯其隨，未退聽也。三止  
中，下爻放此。○九三：艮其限，列其夤，厲熏心。  
亦不肯退而聽乎二也。○九三：艮其限，列其夤，厲熏心。

夤音引

夤引夤反。○限，身上下之際，即腰膂也。夤，膂  
也。止于夤，則不進而已。九三以過剛不中，當  
限之處，而艮其限，則不得屈伸而上下判，象  
隔如列其夤矣。危厲熏心，不安之甚也。○象  
曰：艮其限，危熏心也。○六四：艮其身，无咎。以  
居陰時止而止，故為艮其身。象曰：艮其身，止諸  
身之象，而占得无咎也。○象曰：艮其身，止諸  
躬也。○六五：艮其輔，言有序，悔亡。六五當輔  
象如此，而其占悔亡。象曰：艮其輔，以中正也。  
也。悔，謂以陰居陽。○上九：敦艮，吉。以陽剛居止之極  
正字，羨文。○上九：敦艮，吉。敦，厚於止者也。  
象曰：敦艮之吉，以厚終也。

三三艮下  
三三異上

易經

卷二下經

三

其

聲 渙歡去

易經

卷二

三

漸女歸吉利貞漸進也為卦止於下而巽

之象焉又自二至五位皆得正故○彖曰漸

之進也女歸吉也或之字疑衍進得位往有功

也進以正可以正邦也以卦變釋利貞之意

來九進居三自旅而來九其位剛得中也以

進居五皆為得位之正九五也止而巽動不窮也以卦德言○象曰

山上有木漸君子以居賢德善俗以漸而進

疑賢字衍或○初六鴻漸于干小子厲有言

无咎鴻之行有序而進有漸于水涯也始進

此而其占則為小子厲雖象曰小子之厲義

有言而於義則元咎也○六二鴻漸于磐飲食衎衎吉衎苦

○磐大石也漸遠於水進於磐而益安矣衎

衎和樂意六二柔順中正進以其漸而上有

九五之應故其象象曰飲食衎衎不素飽也

如此而占則吉也素飽如詩言素餐得之以道○九三鴻漸于

陸夫征不復婦孕不育凶利禦寇復房六反

陸非所安也九三過剛不中而无應故其象

如此而其占夫征則不復婦孕則不育凶莫

甚焉然以其過象曰夫征不復離羣醜也婦

孕不育失其道也利用禦寇順相保也離力

易經

卷二

下經

磐音盤  
但音刊  
樂音洛

復音伏

棲音西

達音葵  
毒音獨

易經

卷二

三

○六四鴻漸于木。或得其桷。无咎。桷音角。○

桷平柯也。或得平柯則可以安矣。六四乘剛而順巽。故其象如此。占者如之則无咎也。

象曰。或得其桷。順以巽也。○九五鴻漸于陵。

婦三歲不孕。終莫之勝。吉。陵高阜也。九五居尊。六二正應在下。

而為三四所隔。然終不能奪其正也。故其象如此。而占者如是則吉也。象曰。終

莫之勝。吉。得所願也。○上九鴻漸于陸。其羽

可用為儀。吉。胡氏程氏皆云。陸當作達。謂雲

旌纛之飾也。上九至高。出乎人位之外。而其羽毛可用以為儀飾。位雖極高而不為无用

之象。故其占為象曰。其羽可用為儀。吉。不可如是則吉也。

亂也。漸進愈高而不為无用。其志卓然。豈可得而亂哉。

兌下  
震上

少去聲  
長上聲

歸妹。征凶。无攸利。婦人謂嫁曰歸。妹。少女也。

而其情又為以說而動。皆非正也。故卦為歸妹。而封之諸爻。自二至五。皆不得正。三五又

皆以柔乘剛。故其占征凶。而无所利也。○象曰。歸妹。天地之大

義也。天地不交。而萬物不興。歸妹。人之終始

也。釋卦名義也。歸者。女始說以動。所歸妹也。

之終。生有者。人之始。說以動。所歸妹也。音說

悅。○又以征凶。位不當也。无攸利。柔乘剛也。

又。以卦體釋。封辭。男女之交。本皆正理。唯若此。封則不得其正也。○象曰。澤

易經

卷二下經

三

跛音弟 跛音神 聲妙上

上有雷歸妹。君子以求終知敝。雷動澤隨歸妹之象。君子觀其合之不正。知其終之有敝也。推之事物莫不皆然。○初九歸妹以

弟。跛能履。征吉。下而無正。應故為弟象。然陽剛在女子為賢正之德。但為弟之賤。僅能承助其君而已。故又為跛能履之象。而其占則征吉。

象曰：歸妹以弟。以恆也。跛能履吉。相承也。恆謂有常。○九二眇能視。利幽人之貞。能視承上交而言。九二陽剛得中。女之賢也。上有正應而反陰柔不正。乃女賢而配不良。不能大成內助之功。故為眇能視之象。而其占則利幽人之貞也。幽人亦抱道守正而不偶也。

象曰：利幽人之貞。未變常也。○六三歸妹

袂音昧 幾乎聲

以須。反歸以娣。六三陰柔而不中正。又為說也。故為未得所適而反歸為娣之象。或曰：須女之賤者。

象曰：歸妹以須。未當也。○九四歸妹愆期。遲歸有時。九四以體而無正。應賢女不輕從人。而愆期以待。所歸之象。正與六三相反。

象曰：愆期之志。有待而行也。○六五帝乙歸妹。其君之

袂。不如其娣之袂良。月幾望。吉。袂彌計反。○尊下應九二。尚德而不貴飾。故為帝女下嫁而服不盛之象。然女德之盛。無以加此。故又為月幾望之象。而占者如之。則吉也。

象曰：帝乙歸妹。不如其娣之袂良也。其位在中。以貴行也。以其有中德之貴而行。故



到音窺

易經

卷二

三

不尚。○上六女承筐无實。士刲羊无血。无攸  
利。无應約婚而不終者也。故其象如此而於  
占為无象。曰上六无實承虛筐也。

三三 離下 震上

假音格

豐亨。王假之。勿憂。宜日中。假更白反。○豐大  
之勢也。故其占有亨道焉。然王者至此盛極  
當衰。則又有憂道焉。聖人以為徒憂无益。但  
能守常不至於過盛。則可矣。故戒以勿憂。宜日中。○彖曰。豐大也。明  
以動。故豐。以卦德釋。卦名義。王假之尚大也。勿憂宜  
日中。宜照天下也。釋卦。日中則昃。月盈則食。

長音側

句音巡

墮音展

天地盈虛。與時消息。而況於人乎。況於鬼神  
乎。此又發明卦辭外。○象曰。雷電皆至。豐。君  
子以折獄。致刑。威照並行之象。○初九。遇  
其配主。雖旬无咎。往有尚。配主謂四。旬均也。  
時明動相資。故初九之遇九。象曰。雖旬无咎。  
四雖皆陽剛。而其占如此也。○六二。豐其蔀。  
日中見斗。往得疑疾。有孚發若。吉。蔀音部。○  
之時為離之主。至明者也。而上應六五之柔  
暗。故為豐蔀。見斗之象。蔀障蔽也。大其障蔽  
故日中而昏也。往而從之。則昏暗之主。必反  
見疑。唯在慎其誠意。以感發之。則吉。戒占者

易經

卷二

下經

四

儲音翻  
慢清去  
聲

宜如是也。虛象曰：有孚發若，信以發志也。○

九三：豐其沛，日中見沬，折其右肱，无咎。沬，同莫。

佩反。折，食列反。○沛，一作施，謂幡幔也。其蔽甚於沛矣。沬，小星也。三處明極而應上六，雖不可用而非咎也。

象曰：豐其沛，不可大事也。折其右肱，終不可用也。○九四：豐其蔀，日中見斗，遇其夷主，吉。

象與六二同。夷，等夷也。謂初九也。其占為當豐而遇

暗主，下就同。德則吉也。象曰：豐其蔀，位不當也。日中見斗，幽不明也。遇其夷主，吉行也。○六五：來章，有慶譽，吉。

贊雖柔暗，若能來致天下之明，則有慶譽而吉矣。蓋因其柔暗而設

此以開之，占者能如是則如其言矣。象曰：六五之吉，有慶也。○

上六：豐其屋，蔀其家，闕其戶，闕其无人，三歲不覿，凶。

闕，苦鷄反。○以陰柔居豐極處，動終反以自蔽之象，无人不覿。象曰：豐其屋，天際亦言障蔽之深，其凶甚矣。

象曰：豐其屋，天際不覿，凶。闕其戶，闕其无人，自藏也。藏，謂障蔽。

三三 離上 離下

旅：小亨，旅貞吉。

旅，寄旅也。山止於下，火炎於上，為去其所止而不處之象。

故為旅，以六五得中於外而順乎上下之象。陽艮上而離麗於明，故其占可以小亨而能守其旅之貞，則吉。旅非常居，若可苟者，然道无不在，故自有其正，不可須臾離也。

○

瑣音鎖

三 喪去聲

彖曰。旅。小亨。柔得中乎外而順乎剛。止而麗

乎明。是以小亨。旅貞吉也。以卦體卦辭。德釋卦辭。旅之時

義大矣哉。為旅之時。難處。○象曰。山上有火。旅。君子

以明慎用刑而不留獄。慎刑如山。初六。旅

瑣瑣。斯其所取災。當旅之時。以陰柔居。下位。故其象占如此。象曰。

旅瑣瑣。志窮災也。○六二。旅即次。懷其資。得

童僕貞。即次則安。懷資則裕。得其童僕之貞。信則无欺。而有賴。旅之最吉者也。二

有柔順中正之德。故其象占如此。象曰。得童僕貞。終无尤也。

○九五。旅焚其次。喪其童僕。貞厲。喪息浪反。象同。○過

剛不中。居下之上。故其象占如此。喪其童僕。則不止於失其心矣。故貞字連下句為義。

象曰。旅焚其次。亦以傷矣。以旅與下。其義喪

也。以旅之時。而與下之道如此。義當喪也。○九四。旅于處。得其

資。斧我心不快。以陽居陰。處上之下。用柔能。位。又上无剛。陽之與下。唯陰

柔之應。故其心有所不快也。象曰。旅于處。未

得位也。得其資。斧心未快也。○六五。射雉。一

矢亡。終以譽命。射石亦反。○雉。文明之物。離。之象也。六五柔順文明。又得

中道。為離之主。故得此爻者。為射雉之象。雖。不无亡矢之費。而所喪不多。終有譽命也。

象曰。終以譽命。上遠也。上遠。言其譽命也。命聞於上也。○上九。

處上聲

易經

卷二 下經

三

號咷音  
臺南

鳥焚其巢旅人先笑後號咷喪牛于易凶。喪  
並去聲。○上九過剛處旅之上離之極象曰  
驕而不順凶之道也故其象占如此象曰  
以旅在上其義焚也喪牛于易終莫之聞也

三三巽上下

巽小亨利有攸往利見大人。巽入也。一陰伏

性。能巽以入也。其象為風亦取入義。陰為主  
故其占為小亨以陰從陽故又利有所往。然  
必知所從乃得其正。○象曰重巽以申命。釋  
故又曰利見大人也。○象曰重巽以申命。釋  
義也。巽順而入必究乎下命。剛巽乎中正而  
令之象重巽故為申命也。剛巽乎中正而  
志行柔皆順乎剛是以小亨利有攸往利見

占入

巽直進

大人而志行指九五柔謂初四。○象曰隨

風巽君子以申命行事。隨相繼。○初六進退

利武人之貞。初以陰居下為巽之主卑巽之

人之貞處之則有以濟。象曰進退志疑也利

其所不及而得所宜矣。象曰進退志疑也利

武人之貞志治也。○九二巽在牀下用史巫

紛若吉无咎。二以陽處陰而居下有不妥之

意然當巽之時不厭其卑而二

又居中不至已甚故其占為能過於巽而丁  
寧煩悉其辭以自道達則可以吉而无咎亦  
竭誠意以祭。象曰紛若之吉得中也。○九三  
頻巽吝。過剛不中居下之上非能巽者勉象

易經

卷二下經

巽

卜

乾音干

先後並去聲

更平聲

度音鐸

曰頻巽之吝志窮也○六四悔亡田獲三品  
陰柔无應承乘皆剛宜有悔也而以陰居陰處上之下故得悔亡而又為中田之吉占也  
三品者一為乾豆一為賓客一以克庖  
象曰田獲三品有功也

○九五貞吉悔亡无不利无初有終先庚三日

後庚三日吉  
先西薦反後胡豆反○九五剛健中正而居巽體故有悔

以有貞而吉也故得亡其悔而无不利有悔  
是无初也亡之是有終也庚更也事之變也

先庚三日丁也後庚三日癸也  
於其變之前癸所以揆度於其變之後有所

變更而得此占象曰九五之吉位正中也○  
者如是則吉也

上九巽在牀下喪其資斧貞凶  
喪息浪反下同○巽在牀

下過於巽者也喪其資斧失所以斷也如是則雖貞亦凶矣居巽之極失其陽剛之德故其象占如此  
象曰巽在牀下上窮也喪其資斧正

乎凶也  
正乎凶言必凶

兌上兌下

兌亨利貞  
兌說也一陰進乎二陽之上喜之又取坎水而塞其下流之象卦體剛中而柔

外剛中故說而亨柔外故利於貞蓋說有亨道而其妄說不可以不戒故其占如此又○

柔外故為說亨剛中故利於貞亦一義也○

彖曰兌說也  
說音悅下同剛中而柔外說以

利貞是以順乎天而應乎人說以先民民忘

先難並去聲

易經

卷二下經

巽

其勞說以犯難民忘其死說之大民勸矣哉

先西薦反又知字難乃旦反  
○象曰麗澤兌  
以卦體釋卦辭而極言之

君子以朋友講習  
兩澤相麗互相滋益  
○初

九和兌吉  
以陽爻居說體而處最下  
象曰和

兌之吉行未疑也  
居卦之初其說也  
○九二

孚兌吉悔亡  
剛中為孚居陰為悔占者  
象曰

孚兌之吉信志也  
○六三來兌凶  
陰柔不中

主上无所應而反來就  
象曰來兌之凶位不  
二陽以求說凶之道也

當也  
○九四商兌未寧介疾有喜  
四上承九

度音鐸

而下比六三之柔邪故不能決而商度所說  
未能有定然質本陽剛故能介然守正而决  
惡柔邪也如此則有喜  
象曰九四之喜有慶

也  
○九五孚于剝有厲  
剝謂陰能剝陽者也

說之時而居尊位密近上六上六陰柔為說  
之主處說之極能妄說以剝陽者也故其占

但戒以信于上  
象曰孚于剝位正當也  
與履

六則有危也  
○上六引兌  
極引下二陽相與為說而不

能必其從也故九五當  
象曰上六引兌未光

成而此爻不言其吉凶

三三坎下  
三三巽上

易經

卷二下經

五

戒

假音格  
下同

易經

卷二

三

渙亨。王假有廟。利涉大川。利貞。  
渙呼亂反。假

散也。為卦下坎上巽。風行水上。離披解散之象。故為渙。其變則本自漸卦。九來居二。而得中。六往居三。得九之位。而上同於四。故其占

可亨。又以祖考之精神既散。故王者當至於廟。以聚之。又以巽木坎水。舟楫之象。故

利涉大川。其曰利貞。則占者之深戒也。○彖

曰。渙。亨。剛來而不窮。柔得位乎外而上同。

字又時掌反。○王假有廟。王乃在中也。

以卦變釋卦辭。○初六。用拯馬

利涉大川。乘木有功也。○象曰。風行水上。渙

先王以享于帝。立廟。皆所以

壯吉。居卦之初。渙之始也。始渙而拯之。為力

既易。又有壯馬。其吉可知。初六非有濟

渙之才。但能順乎九

二。故其象占如此。○象曰。初六之吉。順也。○

九二。渙奔其机。悔亡。机音几。九而居二。宜

而不窮。能亡其悔者也。故其象曰。渙奔其机。

象占如此。蓋九奔而二机也。○象曰。渙奔其机。

得願也。○六三。渙其躬。无悔。陰柔而不中正。

也。然居得陽位。志在濟時。能散其私。以得无

悔。故其占如此。大率此上四爻。皆因渙以濟

也。○象曰。渙其躬。志在外也。○六四。渙其羣。

元吉。渙有丘。匪夷所思。居陰得正。上承九五。

无應與。為能散其朋黨之象。占者如是。則大

善而吉。又言能散其小羣。以大羣。使所散

者聚而若丘。則非常。○象曰。渙其羣。元吉。光大

人思慮之所及也。○象曰。渙其羣。元吉。光大

易經

卷二下經

三

易經

卷二下經

三

易經

卷二下經

三

汗音翰

也○九五。渙汗其大號。渙王居。无咎。陽剛中正以居

今去聲

尊位當渙之時能散其號令與其居積則可以濟渙而无咎矣故其象占如此九五異體

儲音除

有號令之象汗謂如汗之出而不反也渙象王居如陸贄所謂散小儲而成大儲之意

去上聲  
逆音惕

曰。王居无咎。正位也。○上九。渙其血。去逖出。

无咎。去起呂反。上九以陽居渙極能出乎與小畜六四同言渙其血謂傷害逃當作惕

血則去渙其惕則出也象曰。渙其血。遠害也。

遠去聲

遠袁萬反

三三 兌下 坎上

節。亨。苦節不可貞。節有限而止也為卦下兌上坎澤上有水其容有限

故為節節固自有亨道矣又其體陰陽各半而二五皆陽故其占得亨然至於太甚則苦矣故又戒以不可守以為貞也○彖曰。節。亨。剛柔分。而剛得

中。以卦體。苦節不可貞。其道窮也。又以說以釋卦辭

行險當位以節。中正以通。說音悅。又以卦體言之當位

中正指五天地節而四時成。節以制度。不傷

財。不害民。極言節道○象曰。澤上有水。節。君子以

制數度。議德行。行下○初九。不出戶庭。无咎。

戶庭戶外之庭也陽剛得正居節之初未可以行能節而止者也故其象占如此象

曰。不出戶庭。知通塞也。塞悉○九二。不出門

塞音色

行去聲

易經

卷二下經

節



庭凶。門庭門內之庭也。九二當可行之時而失剛不正。上无應與知節而不知通。故其象占。象曰：不出門庭凶。失時極也。○六三

不節若。則嗟若。无咎。時非能節者。故其象占。如象曰：不節之嗟。又誰咎也。此无咎與諸爻

也。○六四安節。亨。柔順得正。上承九五。自然有節者也。故其象占如此。

象曰：安節之亨。承上道也。○九五甘節。吉。往

有尚。所謂當位以節。中正以象曰：甘節之吉。

居位中也。○上六苦節。貞凶。悔亡。居節之極。

既處過極。故雖得正而不免於凶。然象曰：苦

禮奢寧儉。故雖有悔而終得亡之也。象曰：苦

節貞凶其道窮也

三三 兌下 巽上

豚魚

中孚。豚魚吉利涉大川。利貞。孚信也。為卦二

外而二五之陽皆得其中。以一卦言之。為中

虛。以二體言之。為中實。皆孚信之象也。又下

說以應上。上巽以順下。亦為孚義。豚魚无知

之物。又木在澤上。外實內虛。皆舟楫之象。至

信可感。豚魚涉險難。而不可以失其貞。故占

者能致。豚魚之應。則吉而利涉大川。又必利

於貞。○象曰：中孚。柔在內而剛得中。說而巽

孚乃化邦也。說音悅。○以卦體。豚魚言信及

豚魚也。利涉大川。乘木舟虛也。以卦。中孚也。

利貞乃應乎天也

信而正則應乎天矣

○象曰釋上有

風中孚君子以議獄緩死

風感水受中孚之象議獄緩死中孚

之○初九虞吉有他不燕

他湯何反○當中之初上應六四

意○初九虞吉有他不燕他湯何反○當中之初上應六四所以度之之正而不得其所安矣戒占者之辭

也象曰初九虞吉志未變也○九二鳴鶴在

陰其子和之我有好爵吾與爾靡之

和胡臥反靡占

池反○九二中孚之實而九五亦以中孚之實應之故有鶴鳴子和我爵爾靡之象鶴在

陰謂九居二好爵謂得中靡與靡同言懿德人之所好故好爵雖我之所獨有而彼亦繫戀之也

也象曰其子和之中心願也○六三得敵

度八聲

和去聲

靡音迷

所好去聲

或鼓或罷或泣或歌

敵謂上九信之窮者六三陰柔不中正以居說

極而與之為應故不能自主而其象如此象曰或鼓或罷位不當

也○六四月幾望馬匹亡无咎

幾音機望无方反○六四

居陰得正位近於君為月幾望之象馬匹謂初與巳為匹四乃絕之而上以信於五故為

馬匹亡之象占者如是則无咎也象曰馬匹亡絕類上也上

○九五有孚攣如无咎

攣力圓反○九五剛健中正中孚之

實而居尊位為孚之主者也下應九二與之同德故其象占如此

象曰有孚

攣如位正當也○上九翰音登于天貞凶

居之極而不知變雖得其貞亦凶道也故其象占如此雞曰翰音乃巽之象居巽之極為登

于天雞非登天之物而欲登天象曰翰音登信非所信而不知變亦猶是也

于天何可長也

小過亨利貞可小事不可大事飛鳥遺之音

不宜上宜下大吉小謂陰也為卦四陰在外二陽在內陰多於陽小者

過也既過於陽可以亨矣然必利於守貞則又不可以不戒也卦之二五皆以柔而得中

故可小事三四皆以剛失位而不中故不可大事卦體內實外虛如鳥之飛其聲下而不

上故能致飛鳥遺音之應則宜也象曰小過下而大吉亦不可大事之類也

小者過而亨也以卦體釋卦義與其辭過以利貞與時

行也柔得中是以小事吉也以二剛失位而

不中是以不可大事也以三有飛鳥之象焉

飛鳥遺之音不宜上宜下大吉上逆而下順

也以卦體言象曰山上有雷小過君子以行過

乎恭喪過乎哀用過乎儉山上有雷其聲小

者之過可過於小而不可過於大可以分過而不可甚過象所謂可小事而宜下者也

○初六飛鳥以凶初六陰柔上應九四又居

遺音不宜上宜下故其象占如此郭璞洞林占得此者或致羽蟲之孽象曰飛

鳥以凶不可如何也○六二過其祖過其姓

行去声 喪如字

姓音比

不及其君。遇其臣。无咎。六二柔順中正。進則過陽而反遇陰也。如此則不及六五而自得。其分是。不及君而適遇其臣也。皆過而不過。守正得中之意。无咎之道也。故其象占如此。象曰：不及其君。在不可過也。所以臣不可過。而還遇臣。

防之從或戕之凶。戕在良反。○小過之時。事剛居正。眾陰所欲害者也。而自恃其剛。不肯過為之備。故其象占如此。若占者能過防也。則可以免矣。象曰：從或戕之。凶如何也。○九四无咎。弗過遇之。往厲必戒。勿用永貞。當過之時。以剛處柔。過乎恭矣。无咎之道也。弗過遇之。言弗過於剛而適合其宜也。往則過矣。故有厲而當戒。

陽性堅剛。故又戒以勿用永貞。言當隨時之宜。不可固守也。或曰：弗過遇之。若以六二爻例。則當如此說。若依九三爻例。則過遇當如過防之義。未詳孰是。當闕以俟知者。

象曰：弗過遇之。位不當也。往厲必戒。終不可長也。爻義未明。此亦當闕。○六五：密雲不雨。自我西郊。公弋取彼在穴。弋餘職反。○以陰居尊。又當陰以為助。故有此象。在穴陰物也。象曰：密雲不雨。已上也。已上太。○上六：弗過遇之。飛鳥離

之凶。是謂災眚。眚生領反。○六以陰居動體。而甚遠者也。故其象占如此。或曰：遇過。已高。恐亦只當作過遇。義同九四。未知是否。象曰：易經

易經

易經

易經

易經

易經

九音抗

弗遇過之已亢也

☲☵ 離下坎上

既濟亨小利貞初吉終亂既濟事之既成也為卦水火相交各得其用六爻之位各得其正故為既濟亨小

當為小亨大抵此卦及六爻占辭皆有警戒之意時○彖曰既濟亨小者亨也濟下疑

當然也○象曰既濟亨小者亨也脫小字利

貞剛柔正而位當也以卦體言初吉柔得中也指

二終止則亂其道窮也○象曰水在火上既

濟君子以思患而豫防之○初九曳其輪濡

其尾无咎處以制反濡音如○輪在下尾在後初之象也曳輪則車不前濡尾

占

喪去聲 弗音弗

則狐不濟既濟之初謹戒如是象曰曳其輪无咎之道古者如是則无咎矣象曰曳其輪義无咎也○六二婦喪其茀勿逐七日得喪

反茀力佛反○二以文明中正之德上居九五剛陽中正之君宜得行其志而九五居既濟之時不能下賢以行其道故二有婦喪

其茀之象茀婦車之蔽言失其所以行也然中正之道不可終廢時過則行

矣故又有勿逐而自得之戒象曰七日得

以中道也○九三高宗代鬼方三年克之小

人勿用既濟之時以剛居剛高宗伐鬼方之象也三年克之言其久而後克戒占

者不可輕動之意小人象曰三年克之憊也

勿用占法與師上六同象曰三年克之憊也

○六四繻有衣袽終日戒繻而居反○既

憊音敗 繻音須 袽音如

拜反

下經

三

塞音色  
鏘許逐  
反

濟之時以柔居柔能豫備而戒懼者也故其象如此程子曰濡當作濡衣所以塞舟之漏象曰終日戒有所疑也○九五東鄰殺牛

不如西鄰之禴祭實受其福東陽西陰言九五居尊而時已

過不如六二之在下而始得時也又當文王與紂之事故其象占如此象辭初吉終亂亦此意象曰東鄰殺牛不如西鄰之時也實受

其福吉大來也○上六濡其首厲險體之上既濟之極

而以陰柔處之為狐涉水而濡象曰濡其首厲何可久也

厲何可久也

三三離上  
坎下

汔音吸

未濟亨小狐汔濟濡其尾无攸利汔許訖反未濟事

未成之時也水火下交不相為用卦之六爻皆失其位故為未濟汔幾也幾濟而濡尾猶未濟也古者如○彖曰未濟亨柔得中也指此何所利哉

五小狐汔濟未出中也濡其尾无攸利不續

言終也雖不當位剛柔應也○象曰火在水上

未濟君子以慎辨物居方水火異物各居其所故君子觀象而

審辨○初六濡其尾吝以陰居下當未濟之

占如象曰濡其尾亦不知極也極字未詳考

此或恐是敬○九二曳其輪貞吉以九二應

字今且闕之

易經

卷二下經

三

柔得中為能自止而不進得象曰九二貞吉  
為下之正也故其象占如此

中以行正也九居二本非正也○六三未濟征

凶利涉大川則凶然以柔乘剛將出乎坎有

利涉之象故其占如此蓋行者可以本浮象

而不可以陸走也或疑利字上當有不字象

曰未濟征凶位不當也○九四貞吉悔亡震

用伐鬼方三年有賞于大國以九居四不正

而貞則悔亡矣然以不貞之資欲勉而貞非

極其陽剛用力之久不能也故為伐鬼方三

年而受象曰貞吉悔亡志行也○六五貞吉

无悔君子之光有孚吉以六居五亦非正也

剛虛心以求下之助故得貞而吉且无悔象

又有光輝之盛信實而不妄吉而又吉也象

曰君子之光其暉吉也暉者光之散也○上九有孚

于飲酒无咎濡其首有孚失是以剛明居未

可以有為而自信自養以俟命无咎之道也

若縱而不反如狐之涉水而濡其首則過於

自信而失象曰飲酒濡首亦不知節也

其義矣

其美矣夫  
 自計而夫  
 昔以而不可  
 所以自而自  
 下者而天谷  
 其  
 日昏于之其  
 天育光戰之  
 剛也必以來不  
 之也姑新貞

周易卷三

繫辭上傳

傳去聲 後同

繫辭本謂文王周公所作之辭繫于卦  
 爻之下者即今經文此篇乃孔子所述  
 繫辭之傳也以其通論一經之大體  
 凡例故无經可附而自上下云

天尊地卑。乾坤定矣。卑高以陳。貴賤位矣。動  
 靜有常。剛柔斷矣。方以類聚。物以羣分。吉凶

生矣。在天成象。在地成形。變化見矣。斷丁亂反見賢

遍反。天地者陰陽形氣之實體。乾坤者易  
 中純陰純陽之卦名也。卑高者天地萬物上  
 下之位。貴賤者易中卦爻上下之位也。動者  
 陽之常。靜者陰之常。剛柔者易中卦爻陰陽

繫辭上

斷音銀 見音現



摩音麻  
盪音蕩

之稱也。方謂事情十向。言事物善惡各以類分。而吉凶者。易中卦爻占決之辭也。象者。日月星辰之屬。形者。山川動植之屬。變化者。易中著策卦爻陰變為陽。陽化為陰者也。此言聖人作易。因陰陽之實體。為卦爻之法。是故象。莊周所謂易以道陰陽。此之謂也。

剛柔相摩。八卦相盪。盪。徒浪反。○此言易卦初剛柔兩畫而已。兩相摩而為四。四相摩而為八。八相盪而為六十四。四鼓之以雷霆。潤之以風雨。日月運行。一寒一暑。此變化之

成象。乾道成男。坤道成女。此變化之成形者。見於實體者。與乾知大始。坤作成物。也。知猶主。上文相發明也。乾知大始。坤作成物。也。知猶主。始物而坤作成之。承上文男女而言。乾坤之理。盪凡物之屬乎陰陽者。莫不如此。大抵陽

易去聲  
下同

先陰後陽。施陰受陽之輕清。未形而陰之重濁有迹也。乾以易知。坤以簡能。易以鼓反。○乾健而動。即其所知。便能簡能。始物而无所難。故為以易而知大始。坤順而靜。凡其所能皆從乎陽。而易則易知。簡不自作。故為以簡而能成物。易則易知。簡則易從。易知則有親。易從則有功。有親則可久。有功則可大。可久則賢人之德。可大則賢人之業。人之所為。如乾之易。則其心明白。而人易從。易知則與之同心者多。故有親。易從則與之協力者眾。故有功。有親則一於內。故可久。有功則兼於外。故可大。德謂得於己者。業謂成於事者。上言乾坤之德不同。此言人法乾坤之道。至此。易簡而天下之理得矣。天下

之理得而成位乎其中矣。成位謂成人之位其中謂天地之中

至此則體道之極功聖人之能事可以與天地參矣

右第一章。此章以造化之實明作經之理又言乾坤之理分見於天

地而人兼體之也

聖人設卦觀象繫辭焉而明吉凶。象者物之似也此言

聖人作易觀卦爻之象而繫以辭也剛柔相推而生變化言卦

陽迭相推盪而陰或變陽陽或化陰聖人所

以觀象而繫辭衆人所以因著而求卦者也

是故吉凶者失得之象也悔吝者憂虞之象也。吉凶悔吝者易之辭也得失憂虞者事之變也得則吉失則凶憂虞雖未至凶然已

足以致悔而取羞矣蓋吉凶則對而悔吝居

其中間悔自凶而趨吉吝自吉而向凶也故

聖人觀卦爻之中或有變化者進退之象也

剛柔者晝夜之象也六爻之動三極之道也

柔變而趨於剛者退極而進也剛化而趨於

柔者進極而退也既變而剛則晝而陽矣既

化而柔則夜而陰矣六爻初二為地三四為

人五上為天動即變化也極至也三極天地

人之至理三才各一太極也此明剛柔相推

以生變化而變化之極復為剛柔流行於二

卦六爻之間而占者得

者易之序也所樂而玩者爻之辭也。樂音洛

序謂卦爻所著事理當

然之次第玩者觀之詳

是故君子居則觀其

易繫辭上

象而玩其辭。動則觀其變而玩其占。是以自  
天祐之。吉无不利。象辭變已見上。凡單言變者。化在其中。占謂其所值  
吉凶之  
決也。

右第二章。此章言聖人作易。君子學易之事。

彖者。言乎象者也。爻者。言乎變者也。彖。謂卦辭。文王

所作者。爻。謂爻辭。周矣。所作者。象。指全體而言。變。指一節而言。吉凶者。言乎

其失得也。悔吝者。言乎其小疵也。无咎者。善

補過也。此卦爻辭之通例。是故列貴賤者存乎位。齊

小大者存乎卦。辯吉凶者存乎辭。位。謂六爻之位。齊。猶

疵音慈

別音弊

易去聲

定也。小。謂陰。大。謂陽。憂悔吝者存乎介。震无咎者存乎

悔。上。悔乎罪。反。下。悔呼對反。○介。謂辨別之端。蓋善惡已動而未形之時也。於此憂之

則不至於悔吝矣。震動也。知悔則有以動其補過之心。而无咎矣。是故卦

有大小。辭有險易。辭也者。各指其所之。易以

○小險大易。各隨所向。

右第三章。此章釋卦爻辭之通例。

易與天地準。故能彌綸天地之道。易書卦爻

之道。與之齊準。彌。如彌縫之彌。有終竟。聯合之意。綸。有選擇條理之意。仰以觀

於天文。俯以察於地理。是故知幽明之故。原

易經

繫辭上

要平聲

始反終故知死生之說精氣為物游魂為變  
 是故知鬼神之情狀此窮理之事以者聖人而巳幽明死生鬼神皆陰陽之變天地之道也天文則有晝夜上下地理則有南北高深原者推之於前反者要之於後陰精陽氣聚而成物神之伸也魂游魄降散而為變鬼之歸也與天地相似故不違知周乎萬物而道濟天下故不過旁行而不流樂天知命故不憂安土敦乎仁故能愛知音智樂音洛知命之也道濟天下者地也知仁而巳知周萬物者天也道濟天下者地也知仁而巳知周萬物者天也道濟天下者地也知仁而巳知周萬物者天也樂天知命故不憂安土敦乎仁故能愛

鑄音制

隨處皆安而无一息之不一故能不忘其濟物之心而仁益篤蓋仁者愛之理愛者仁之表裏如此範圍天地之化而不過曲成萬物而不遺通乎晝夜之道而知故神无方而易无體此聖人至命之事也範圍如鑄金之有人為之範圍不使過於中道所謂裁成者也通猶兼也晝夜即幽明死生鬼神之謂如此然後可見至神之妙无有方所易之變化无有形體也  
 右第四章 聖人用之如此道之大  
 一陰一陽之謂道陰陽迭運者氣也繼之者善也成之者性也道具於陰而行乎陽繼言其發也善謂化育之功陽

易經

卷三

繫辭上

五

之事也。成言其具也。性謂物之所受。言物生則有性而名其是道也。陰之事也。周子程子之備言。仁者見之謂之仁。知者見之謂之知。百姓日用而不知。故君子之道鮮矣。知音智。知如字。鮮息淺反。仁陽知陰各得是道之一隅。故隨其所見而目為全體也。日用不知則莫不飲食鮮能知味者。又其每下者也。然亦莫不有是道焉。或曰。上章以知屬乎天。仁屬乎地。與此不同。何也。曰。顯諸仁。藏諸用。鼓彼以清濁言。此以動靜言。顯諸仁。藏諸用。鼓萬物而不與聖人同憂。盛德大業至矣哉。顯自內而外也。仁謂造化之功。德之發也。藏自外而內也。用謂機械之妙。業之本也。程子曰。天地无心而成化。聖富有之謂大業。日新之謂

緘音堅

盛德。張子曰。富有者大而無窮。陽生陰其變無窮。理與書皆然也。成象之謂乾。效法之謂坤。效呈也。法謂造化。極數知來之謂占。通變之謂事。占筮也。事之未定者屬乎陽也。事行以通事之變。張忠定公言。陰陽不測之謂神。公事有陰陽意。蓋如此。陰陽不測之謂神。張子曰。兩在。故不測。

右第五章。此章言道之體用。不外乎陰陽。而其所以然者。則未嘗有於陰陽也。

夫易廣矣大矣。以言乎遠則不禦。以言乎邇

易經

繫辭上

則靜而正以言乎天地之間則備矣夫音扶下同

不樂言无盡靜而正言即物而理存備言无所不有夫乾其靜也專其

動也直是以大生焉夫坤其靜也翕其動也

闢是以廣生焉翕虛級反闢婢亦反乾坤各有動靜於其四德見之靜

體而動用靜別而動交也乾一而實故以質言而曰大坤二而虛故以量言而曰廣蓋大

地之中也易之所以廣大者以此廣大配

天地變通配四時陰陽之義配日月易簡之

善配至德易以鼓反易之廣大變通與其

道人事則如此

易音吸

易簡之  
易去聲

右第六章

子曰易其至矣乎夫易聖人所以崇德而廣

業也知崇禮卑崇效天卑法地知音智十翼皆夫子所

作不應自著子曰字疑皆後人所加也窮理則知崇如天而德崇循理則禮卑如地而業

廣此其取類又以清濁言也天地設位而易行乎其中矣

成性存存道義之門天地設位而變化行猶知禮存性而道義出也

成性本成之性也存存謂存而又存不已之意也

右第七章

聖人有以見天下之賾而擬諸其形容象其

賾音責

易經

卷三繫辭上

七

物宜是故謂之象。象如說卦所列者聖人有

以見天下之動而觀其會通以行其典禮繫

辭焉以斷其吉凶是故謂之爻。斷丁玩反。會謂理之所

聚而不可遺處通謂理之可行而无所礙言

天下之至賾而不可惡也言天下之至動而

不可亂也。惡猶厭也。惡鳥路反。擬之而後言議之而

後動擬議以成其變化。觀象玩辭觀變玩占而法行之此下七爻

則其鳴鶴在陰其子和之我有好爵吾與爾

靡之子曰君子居其室出其言善則千里之

外應之況其邇者乎居其室出其言不善則

千里之外違之況其邇者乎言出乎身加乎

民行發乎邇見乎遠言行君子之樞機樞機

之發榮辱之主也言行君子之所以動天地

也可不慎乎。和胡臥反靡音糜行下孟反見賢邇反。釋中孚九二爻義。

同人先號咷而後笑子曰君子之道或出或

處或默或語二人同心其利斷金同心之言

其臭如蘭。斷丁管反臭昌又反。釋同人九五爻義言君子之道初若不同而

後實无閒斷金如蘭言物初六藉用白茅无

莫能閒而其言有味也。

斷音銀

處去聲

惡去聲

和去聲

行去聲

見音現  
樞處平  
聲

處上聲

閒去聲

易經

繫辭上

八

咎。子曰。苟錯諸地而可矣。藉之用茅。何咎之有。慎之至也。夫茅之為物。薄而用可重也。慎斯術也。以往。其无所失矣。藉在夜反錯音措夫音扶。釋大過初六爻義。勞謙君子有終吉。子曰。勞而不伐。有功而不德。厚之至也。語以其功。下人者也。德言盛。禮言恭。謙也者。致恭以存其位者也。釋謙九三爻義。德言盛。禮言恭。言德欲其盛。禮欲其恭也。亢龍有悔。子曰。貴而无位。高而无民。賢人在下位而无輔。是以動而有悔也。釋乾上九爻義。當屬文。言此蓋重出。不出戶庭。无咎。

重平聲

子曰。亂之所生也。則言語以為階。君不密則失臣。臣不密則失身。幾事不密則害成。是以君子慎密而不出也。幾音機。釋初九爻義。子曰。作易者其知盜乎。易曰。負且乘。致寇至。負也者。小人之事也。乘也者。君子之器也。小人而乘君子之器。盜思奪之矣。上慢下暴。盜思伐之矣。慢藏誨盜。冶容誨淫。易曰。負且乘。致寇至。盜之招也。藏才浪反。釋解六三爻義。

右第八章。此章言卦爻之用。



奇音雞  
下同

少去聲  
錯去聲

天一。地二。天三。地四。天五。地六。天七。地八。天

九。地十。此簡本在第十章之首。程子曰：宜在此。今從之。此言天地之數。陽奇陰耦。

即所謂河圖者也。其位一六居下，二七居上，三八居左，四九居右，五十居中。就此章而言，則中五為衍母，次十為衍子，次一二三四為四象之位，次六七八九為四象之數。二老

位於西北，二少位於東南，其數則各以其類交錯於外也。天數五。地數五。

五位相得而各有合。天數二十有五。地數三

十。凡天地之數五十有五。此所以成變化而

行鬼神也。此簡本在大衍之後。今按宜在此。天數五者，一三五七九皆奇也。地

數五者，二四六八十皆耦也。相得謂一與二，三與四，五與六，七與八，九與十，各以奇耦為

類而自相得。有合謂一與六，二與七，三與八，四與九，五與十，皆兩相合。二十有五者，五奇

之積也。三十者，五耦之積也。變化謂一變生

水而六化成之二，化生火而七變成之三，變

生木而八化成之四，化生金而九變成之五，

變生土而十化成之。鬼神謂凡奇耦生成之

屈伸往來者。大衍之數五十。其用四十有九。分而

為二以象兩，掛一以象三，揲之以四以象四

時，歸奇於扚以象閏，五歲再閏，故再扚而後

掛。揲時設反，奇紀宜反，扚郎得反。○大衍之

之至用，以筮則又止用四十有九。蓋皆出於

謂天地也。揲間而數之一於左手，小指之間也。三

才也。揲間而數之也。奇所揲四數之餘也。

扚音勒

掛音共  
揲音設

易經 卷三 一  
日而勒於左手中三指之間再積日而再成月  
故五歲之中凡有再閏然後別起積分如一  
掛之後左右各一揲而一扚故五者之中凡  
有再扚然後乾之策二百一十有六坤之策  
別起一掛也

少去聲

凡此策數生於四象蓋河圖四面太陽居一  
而連九少陰居二而連八少陽居三而連七  
太陰居四而連六揲著之法則通計三變之  
餘去其初掛之一凡四為奇凡八為耦奇圓  
之則為六七八九而第三變揲數策數亦皆  
符會蓋餘三奇則九而其二變揲數亦四九  
三六六為居一之太陽餘二奇一耦則八  
而其揲亦八策亦四八三十二是為居二之  
少陰二耦一奇則七而共揲亦七策亦四七

營音型

長上聲

二十八是為居三之少陽三耦則六而其揲  
亦六策亦四六二十四是為居四之老陰是  
其變化往來進退離合之妙皆出自然非人  
之所能為也少陰退而未極乎虛少陽進而  
未極乎盈故此獨以老陽老陰計乾坤六爻  
之策數餘可推而知也期周一歲也凡三百  
六十五日四分日之一此二篇之策萬有一  
特舉成數而槩言之耳  
千五百二十當萬物之數也凡陽爻百九十  
二得六千九百一十二策陰爻百九十九  
十二得四千六百八十八策合之得此數是故四  
營而成易十有八變而成卦一揲四歸奇也  
易變易也謂一變也三變八卦而小成謂九  
成爻十八變則成六爻也  
成三畫得引而伸之觸類而長之天下之能  
內卦也

易經

卷三

十一

行去聲

事畢矣長丁丈反○謂已成六爻而視其爻

而為六十四卦以定吉凶顯道神德行是故可

與酬酢可與祐神矣行下孟反○道因辭顯

祐神謂助神化之功子曰知變化之道者其知神之所

為乎變化之道即上文數法是也皆非人之

別音獮  
文也

右第九章此章言天地大衍之數樸著

其於大十筮人之官而今不可考耳其可推者啓蒙備言之

易有聖人之道四焉以言者尚其辭以動者

具

尚其變以制器者尚其象以十筮者尚其占

四者皆變化之道神之所為者也是以君子將有為也將有

行也問焉而以言其受命也如嚮无有遠近

幽深遂知來物非天下之至精其孰能與於

此嚮許兩反占文嚮字與音頽下同○此尚

辭而以之發言處事則易受人之命而有以

告之如嚮之應聲以決其未來之吉凶也以

言與以言者尚其辭之以言義同命則將筮

而告著之語冠禮筮曰宰自右贊命是之

參音駮  
錯入聲  
綜音緇

參伍以變錯綜其數通其變遂成天地之文

極其數遂定天下之象非天下之至變其孰

也

少

繫辭上

三

易經

卷三

三

能與於此此參七南反錯七各反綜作弄反○

覈核同

參者三數之也。伍者五數之也。既參以變，又伍以變，一先一後，更相考覈，以審其多寡之

實也。錯者交而互之，一左一右之謂也。綜者總而挈之，一低一昂之謂也。此亦皆謂揲著

求卦之事。蓋通三揲兩手之策，以成陰陽老少之畫，究七八九六之數，以定卦爻動靜之

象也。參伍錯綜，皆古語。而參伍尤難曉。按荀子云：窺敵制變，欲伍以參，韓非曰：省同異之

言，以知朋黨之分。偶參伍之驗，以責陳言之實。又曰：參之以此物，伍之以合參。史記曰：必

參而伍之，又曰：參伍不失。漢書曰：參伍其賈，以類相準。此足以相發明矣。易无思

也，无爲也，寂然不動，感而遂通天下之故，非天下之至神，其孰能與於此。

此四者，易之體所以立而用所

比

賈價同

大音扶

以行者也。易指著卦无思无爲，言其无心也。寂然者，感之體。感通者，寂之用。人心之妙，其動靜亦如斯。夫易聖人之所以極深而研幾也。

研音研

機下同。○研，猶審也。幾，微也。所以極深者，至精也。所以研幾者，至變也。唯深也。

故能通天下之志，唯幾也。故能成天下之務。

唯神也。故不疾而速，不行而至。

所以通志而成務者，神之也。子曰：易有聖人之道四焉者，此之謂也。

右第十章 此章承上章之意，言易之用有此四者。

了曰：夫易何爲者也。夫易，開物成務，冒天下之道，如斯而已者也。是故聖人以通天下之

易經

卷三

繫辭上

三

志以定天下之業以斷天下之疑夫音扶冒  
丁亂反。○開物成務謂使人卜筮以知吉凶  
而成事業。冒天下之道謂卦爻既設而天下  
之道皆在其中。是故著之德圓而神。卦之德方以知  
六爻之義。易以貢。聖人以此洗心。退藏於密。  
吉凶與民同患。神以知來。知以藏往。其孰能  
與於此哉。古之聰明叡知。神武而不殺者夫。  
方以知之。知音智下知以叡知。並同易音亦  
與音預。夫音扶。○圓神謂變化无方。方知謂  
事有定理。易以貢。謂變易以告人。聖人體具  
三者之德。而无一塵之累。无事則其心寂然。  
人莫能窺。有事則神知之用。隨感而應。所謂  
无卜筮而知吉凶也。神武不殺。得其理而不

湛音斬

假其物。是以明於天之道。而察於民之故。是  
興神物。以前民用。聖人以此齋戒。以神明其  
德。夫音扶。○神物謂著龜。湛然純一之謂  
之可與。察民故。故知其用之不可不有。以開  
其先。是以作為卜筮。以教人。而於此焉。齋戒  
以考其占。使其心神明。不測如鬼神。之能知來也。  
是故闔戶謂之地。闔戶謂之乾。一闔一闢謂之變。往來不窮謂  
之通。見乃謂之象。形乃謂之器。制而用之謂  
之法。利用出入。民咸用之謂之神。見賢遍反  
靜之機也。先言坤者。由靜而動也。乾坤變通  
者。化育之功也。見象形器者。生物之序也。法

見音現

易經

卷三 繫辭上 四

者聖人脩道之所為而神是故易有大極是

生兩儀兩儀生四象四象生八卦大音泰。一每生二。

自然之理也。易者陰陽之變。太極者其理也。

兩儀者始為一畫以分陰陽。四象者次為二

畫以分太少。八卦者次為三畫而三才之象

始備。此數言者實聖人作易自然之次第。有

不假絲毫智力而成者。畫卦揲見音現著其序皆然。詳見序例。啓蒙。八卦定吉凶。

吉凶生大業。是生大業。是故法象莫大乎天

地。變通莫大乎四時。縣象著明莫大乎日月。

崇高莫大乎富貴。備物致用立成器以為天

下利莫大乎聖人。探賾索隱鈞深致遠以定

疊音尾

天下之吉凶成天下之亹亹者莫大乎蓍龜

縣音玄。探叶南反。索色白反。亹亡偉反。高

貴謂有天下履帝位。立下疑有闕文。亹亹猶

勉勉也。疑則是故天生神物聖人則之天地

變化聖人效之天垂象見吉凶聖人象之河

出圖洛出書聖人則之見賢遍反。此四者

河圖洛書易有四象所以示也繫辭焉所以

告也定之以吉凶所以斷也斷丁亂反。四

示謂示人以所值之卦爻

右第十一章 此章專

少經

繫辭上

左

斷音銀

易曰自天祐之吉无不利子曰祐者助也天之所助者順也人之所助者信也履信思乎順又以尚賢也是以自天祐之吉无不利也

章

錯入聲

釋大有上九爻義然在此无所屬或恐是錯簡宜在第八人之末

子曰書不盡言言不盡意然則聖人之意其不可見乎子曰聖人立象以盡意設卦以盡情偽繫辭焉以盡其言變而通之以盡利鼓之舞之以盡神言之所傳者淺象之所示者深觀奇耦二畫包含變化无有窮盡則可見矣變通鼓舞以事而言兩子曰字疑衍其一蓋子曰字皆後人所加故有

縕邪同

此誤如近世通書乃周子所自作亦為後人每章加以周子曰字其設問答處正如此也乾坤其易之縕邪乾坤成列而易立乎其中

矣乾坤毀則无以見易易不可見則乾坤或

幾乎息矣縕與縕同邪于遮反幾音機○縕所包蓄者猶衣之著也易之所有

陰陽而已凡陽皆乾凡陰皆坤畫卦筮位則二者成列而易之體立矣乾坤毀謂卦畫不立乾坤息謂

變化不行是故形而上者謂之道形而下

者謂之器化而裁之謂之變推而行之謂之

通舉而措之天下之民謂之事業卦爻陰陽皆形而下

者其理則道也因其自然之化而裁制之變之義也變通二字上章以天言此章以人言

是故夫象。聖人有以見天下之賾。而擬諸其  
形容。象其物宜。是故謂之象。聖人有以見天  
下之動。而觀其會通。以行其典禮。繫辭焉以  
斷其吉凶。是故謂之爻。重出以極天下之賾  
者。存乎卦。鼓天下之動者。存乎辭。卦即象也。辭即爻也。  
化而裁之。存乎變。推而行之。存乎通。神而明  
之。存乎其人。默而成之。不言而信。存乎德行。  
行下孟反。○卦爻所以變通者在。人之所以能神而明之者在德。

右第十一章

行去聲

繫辭下傳

重平聲

八卦成列。象在其中矣。因而重之。爻在其中  
矣。重直龍反。○成列謂乾一兌二離三震四  
異五坎六艮七坤八之類。象謂卦之形體  
也。因而重之。謂各因一卦而以入卦。次第加  
之。為六十四也。爻六爻也。既重而後。卦有六  
也。剛柔相推。變在其中矣。繫辭焉而命之。動  
在其中矣。剛柔相推。而卦爻之變。往來交錯  
之辭。以命其吉凶。則占者所值。其如此而皆繫  
當動之爻。象亦不出乎此矣。吉凶悔吝者。  
生乎動者也。然必凶悔吝皆辭之所命也。剛柔  
者立本者也。變通者。趣時者也。一剛一柔。各

錯入聲



觀去声

見音現

有定位自此而彼變以從時吉凶者貞勝者也貞正也常也物以其

貞觀者也日月之道貞明者也天下之動貞

夫一者也觀官換反夫音扶觀示也天下

則凶則其所正而常夫乾確然示人易矣夫

坤賁然示人簡矣確苦角反易音異賁音頤

謂貞觀爻也者效此者也象也者像此者也

此謂上文乾坤所示之理爻之爻象動乎內

吉凶見乎外功業見乎變聖人之情見乎辭

內謂著卦之中外謂著卦之外變天地之大

德曰生聖人之大寶曰位何以守位曰仁何

以聚人曰財理財正辭禁民為非曰義日人

今本作仁呂氏從古蓋所謂非眾罔與守邦

右第一章此章言卦爻吉

古者包儀氏之王天下也仰則觀象於天俯

則觀法於地觀鳥獸之文與地之宜近取諸

身遠取諸物於是始作八卦以通神明之德

以類萬物之情包蒞交反王于况反王昭

包庖同  
王去声

易經

繫辭下

五

息兩端而已。神明之德如健順動止之性。萬物之情如雷作結繩而為罔罟以佃以漁。蓋取諸離。○兩目相承而物麗焉。包犧氏沒。

神農氏作。斲木為耜。揉木為耒。耒耨之利以

教天下。蓋取諸益。○斲涉角反。耜音似耒。力對

上入下動。天下日中為市。致天下之民。聚天

下之貨。交易而退。各得其所。蓋取諸噬嗑。○日

為市。上明而下動。又神農氏沒。黃帝堯舜氏

作。通其變。使民不倦。神而化之。使民宜之。易

窮則變。變則通。通則久。是以自天祐之。吉无

不利。黃帝堯舜垂衣裳而天下治。蓋取諸乾。

坤。乾坤變化。剡木為舟。剡木為楫。舟楫之利

以濟不通。致遠以利天下。蓋取諸渙。○剡日始

再反。○木在水上也。服牛乘馬。引重致遠。以

利天下。蓋取諸隨。○下說。重門擊柝。以待暴客。

蓋取諸豫。○重直龍反。柝他各。斷木為杵。掘地

為臼。臼杵之利。萬民以濟。蓋取諸小過。○斷了

杵昌呂反。掘其月。弦木為弧。剡木為矢。弧矢

揉音阮 斲音衆 一云上

剡音枯 剡音炎 上聲

重平聲 折音托 斲音短 杵處上聲 弧音胡

之利。以威天下。蓋取諸睽。睽垂然後威以服之。上古穴

居而野處。後世聖人易之以宮室。上棟下宇。

以待風雨。蓋取諸大壯。壯處上聲。壯固之意。古之葬者。

厚衣之以薪。葬之中野。不封不樹。喪期無數。

後世聖人易之以棺槨。蓋取諸大過。衣去聲。送死。

大事而過於厚。上古結繩而治。後世聖人易之以書

契。百官以治。萬民以察。蓋取諸夬。明決之意。

右第二章 此章言聖人制器尚象之事

是故易者象也。象也者像也。易卦之形。象者理之似也。彖者

材也。彖言一卦之材。爻也者。效天下之動者也。效。放也。

是故吉凶生而悔吝著也。悔吝本微。因此而著。

右第三章

陽卦多陰。陰卦多陽。震坎艮為陽卦。皆一陽二陰。巽離兌為陰卦。皆

一陰二陽。其故何也。陽卦奇。陰卦耦。奇紀宜反。凡陽卦皆五

畫。凡陰卦皆四畫。其德行何也。陽一君而二民。君子

之道也。陰二君而一民。小人之道也。行下孟。反。○君

謂陽。民。謂陰。

右第四章

易曰。憧憧往來。朋從爾思。子曰。天下何思何

慮。天下同歸而殊塗。一致而百慮。天下何想

何慮。此引咸九四爻辭而釋之。言理本无二。而殊塗百慮。莫非自然。何以思慮為哉。

必思而從則所日往則月來。月往則日來。日

月相推而明生焉。寒往則暑來。暑往則寒來。

寒暑相推而歲成焉。往者屈也。來者信也。屈

信相感而利生焉。信音申。言往來屈信皆感應自然之常理。加憧憧

焉。則入於私矣。所以必思而後有從也。尺蠖之屈。以求信也。龍

蛇之蟄。以存身也。精義入神。以致用也。利用

雙音仄 雙音仄

安身以崇德也。

蠖糾縛反。蟄真立反。因言屈信往來之理。而又推以言

學。亦有自然之機也。精研其義。至於入神。屈之至也。然乃所以為出。而致用之本。利其施

用。无適不安。信之極也。然乃所以為人。過此而崇德之資。內外交相養。互相發也。

以往未之或知也。窮神知化。德之盛也。下學

盡力於精義利用。而交養互發之機。自不能已。自是以上。則亦无所用其力矣。至於窮神

知化。乃德盛仁熟。而自致耳。然不知者往而屈也。自致者來而信也。是亦感應自然之理

而已。張子曰。氣有陰陽。推行有漸。為化合一不測為神。此上四節。皆以釋咸九四爻義。

易曰。困于石。據于蒺藜。入于其宮。不見其妻。

凶。子曰。非所困而困焉。名必辱。非所據而據

焉。身必危。既辱且危。死期將至。妻其可得見

邪。釋困六三爻義易曰。公用射隼于高墉之上。獲之

无不利。子曰。隼者。禽也。弓矢者。器也。射之者。

人也。君子藏器於身。待時而動。何不利之有。

動而不括。是以出而有獲。語成器而動者也。

射食亦反隼恤允反括古活反子曰。小人

恥不仁。不畏不義。不見利不勸。不威不懲。小

懲而大誡。此小人之福也。易曰。屢校滅趾。无

咎。此之謂也。校音教。此釋噬嗑初九爻義善不積。不足以

成名。惡不積。不足以滅身。小人以小善為无

益。而弗為也。以小惡為无傷。而弗去也。故惡

積。而不可掩。罪大而不可解。易曰。何校滅耳。

凶。去羗呂反何河可反。此釋噬嗑上九爻義子曰。危者。安其位

者也。亡者。保其存者也。亂者。有其治者也。是

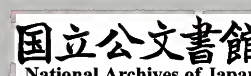
故君子安而不忘危。存而不忘亡。治而不忘

亂。是以身安而國家可保也。易曰。其亡其亡。

繫于苞桑。此釋否九五爻義子曰。德薄而位尊。知小

而謀大。力小而任重。鮮不及矣。易曰。鼎折足

向去聲 一云上 聲 治去聲



覆音福

四

覆公餗其形渥凶言不勝其任也知音智鮮

之設反餗音速渥馬角反勝音升○此釋鼎九剛爻義子曰知幾其神

乎君子上交不諂下交不瀆其知幾乎幾者

動之微吉之先見者也君子見幾而作不俟

終日易曰介于石不終日貞吉介如石焉寧

用終日斷可識矣君子知微知彰知柔知剛

萬夫之望幾音機先見之見音現斷丁玩反

書吉之之子曰顏氏之子其殆庶幾乎有不

善未嘗不知知之未嘗復行也易曰不遠復

望平聲或作如字

无祗悔元吉幾音機復行之復芳服反祗音其○殆危也庶幾近意言近道

也此釋復初九爻義天地絪縕萬物化醇男女構精萬

物化生易曰三人行則損一人一人行則得

其友言致一也網音因縕紆云反○網縕交密之狀醇謂厚而凝也言氣

化者也化生形化者也此釋損六三爻義子曰君子安其身而後

動易其心而後語定其交而後求君子脩此

三者故全也危以動則民不與也懼以語則

民不應也无交而求則民不與也莫之與則

傷之者至矣易曰其益之或擊之立心勿恒

易經

卷三繫辭下

凶此釋益上九爻義

右第五章

子曰乾坤其易之門邪。乾陽物也。坤陰物也。陰陽合德而剛柔有體。以體天地之撰。以通神明之德。之體皆以乾坤合德而成。故曰乾坤易之門。其稱名也雜而不越。於稽其類。其撰猶事也。其稱名也雜而不越。於稽其類。其衰世之意邪。萬物雖多。无不出於陰陽之變。然非上古淳質之時。思慮所及也。故以夫易為衰世之意。蓋指文王與紂之時也。彰往而察來。而微顯闡幽。開而當名辨物。正

作

當去聲 斷音微

中去聲

行去聲

放上聲

爰音有

言斷辭則備矣

夫音扶。當去聲。斷丁阮反。○而微顯。恐當有微顯而開而

之而亦其稱名也小。其取類也大。其旨遠其

辭文。其言曲而中。其事肆而隱。因貳以濟民

行以明失得之報。

中丁仲反。行下孟反。○肆陳也。貳疑也。

右第六章

此章多闕文。疑字不可盡通。後皆放此。

易之興也。其於中古乎。作易者。其有憂患乎

夏商之末。易道中微。文王拘於羑里。而繫彖辭。易道復興。是故履德之基

也。謙德之柄也。復德之本也。恆德之固也。損

德之脩也。益德之裕也。困德之辨也。井德之

易經

卷三 繫辭下

音

分去聲

地也異德之制也

履禮也。上天下澤，定分不以爲其而立也。謙者自卑而尊人，又爲禮者之所當執持而不可失者也。九卦皆反身脩德，以處憂患之事也。而有序焉。基所以立，柄所以持，復者心不外而善端存，恆者守不變，常且久，慈忿空欲以脩身，遷善改過以長善，困以自驗其力，井以不變其所，然後能異順於理，以履和而至，謙尊而光，復小而辨於制，事變也。

履和而至，謙尊而光，復小而辨於物，恆雜而不厭，損先難而後易，益長裕而不設，困窮而通，井居其所而遷，巽稱而隱，易以

易去聲 長止聲 稱去聲

一丁丈反，稱尺証反。○此如書之九德，禮非

強去聲

微而亂於羣陰，恆處雜而常德不厭，損欲先難，習然則易，益但充長而不造，作困身困

和行之 行去聲 遠去聲

而道亨，井不動而及物，巽履以和，行謙以制，稱物之宜而潛隱不露。禮復以自知，恆以一德，損以遠害，益以興利。

困以寡怨，井以辨義，巽以行權，和行之行下反。○寡怨謂少所怨，尤辨義謂安而能慮。

右第七章 此章三陳九卦以明處憂患之道。

易之爲書，也不可遠，爲道也屢遷，變動不居。

周流六虛，上下无常，剛柔相易，不可爲典要。

唯變所適，遠袁萬反，土土聲，下去聲。○遠猶

之六，其出入以度，外內使知懼，疑有脫誤，又

易經

卷三 繫辭下 三



明於憂患與故。无有師保。如臨父母。雖无師保而常  
若父母臨之。初率其辭而揆其方。既有典常。  
戒懼之則。投葵土聲 度音錄  
苟非其人。道不虛行。揆葵癸反。方。道也。始  
有典常矣。然神而明之。則存乎其人也。

右第八章

易之為書也。原始要終。以為質也。六爻相雜。  
唯其時物也。要一遙反。下同。質。謂卦體。卦  
其時物。其初難知。其上易知。本末也。初辭擬  
而已。其初難知。其上易知。本末也。初辭擬  
之。卒成之終。易去聲。此言初上二爻。若夫雜物撰德。辨

要平聲 下同

是與非。則非其中爻不備。夫音扶。此噫。亦  
要存亡吉凶。則居可知矣。知者觀其彖辭。則  
思過半矣。知者之知音智。彖。二與四同功  
而異位。其善不同。二多譽。四多懼。近也。柔之  
為道不利遠者。其要无咎。其用柔中也。要如  
一遙反。下章同。此以下論中爻。同功。謂皆  
陰位。異位。謂遠近不同。四近君。故多懼。柔不  
利遠。而二多譽。者。以其柔中也。三與五同功。而異位。三多凶。  
五多功。貴賤之等也。其柔危。其剛勝邪。勝音  
三五同陽位。而貴賤不同。然以  
柔居之。則危。唯剛則能勝之。

卷三 繫辭下 三

右第九章

易之為書也。廣大悉備。有天道焉。有人道焉。有地道焉。兼三才而兩之。故六。六者非它也。三才之道也。三畫已具三才重之故六而以二爻為天。中二爻為人。下二爻為地。道有變動。故曰爻。爻有等。故曰物。物相雜。故曰文。文不當。故吉凶生焉。當去聲。○道之一體等。謂遠近貴賤之差。相雜。謂剛柔之位相間。不當。謂爻不當位。

右第十章

易之興也。其當殷之末世。周之盛德邪。當文

差音唯

王與紂之事邪。是故其辭危危者使平。易者使傾。其道甚大。百物不廢。懼以終始。其要无咎。此之謂易之道也。邪于遮反。易者之易去聲。要平聲。○危懼故得平安。慢易則必傾覆。易之道也。

右第十一章

夫乾。天下之至健也。德行恆易以知險。夫坤。天下之至順也。德行恆簡以知阻。夫音扶。行。阻。莊呂反。○至健則所行无難。故易。至順則所行不煩。故簡。然其於事。皆有以知其難而不敢。易以處之也。是以其有憂患。則健者如自高臨下。而知其險。順者如自下趨上。而如

所行如字

易經

卷三

繫辭上

三

研音妍

易經卷三  
其阻蓋雖易而能知險則不陷於險矣既簡而  
而又知阻則不困於阻矣所以能危能懼而  
无易者能說諸心能研諸侯之慮定天下之  
之傾也  
吉凶成天下之亶亶者說音悅○侯之二字  
會乾之事也研諸慮者理因慮審坤之事也  
說諸心故有以定吉凶研諸慮故有以成亶  
亶是故變化云為吉事有祥象事知器占事  
知來變化云為故象事可以知器天地設位  
聖人成能人謀鬼謀百姓與能與音預○天  
人作易以成其功於是人謀鬼地設位而聖  
謀雖百姓之愚皆得以與其能八卦以象告  
爻象以情言剛柔雜居而吉凶可見矣卦象謂

惡去聲

爻象謂變動以利言吉凶以情遷是故愛惡  
相攻而吉凶生遠近相取而悔吝生情偽相  
感而利害生凡易之情近而不相得則凶或  
害之悔且吝惡鳥路反○不相得謂相將叛  
者其辭惡中心疑者其辭枝吉人之辭寡躁  
人之辭多誣善之人其辭游失其守者其辭  
屈卦爻之辭  
亦猶是也  
右第十二章

誣音巫

易經

繫辭上

三

*[Faded bleed-through text from the reverse side of the page]*

周易卷四

說卦傳

昔者聖人之作易也幽贊於神明而生蓍幽贊

英音策

傳去聲

莖音經

奇音珍

神明猶言贊化育龜筮傳曰天下和平  
王道得而蓍莖長丈其叢生滿百莖參天

兩地而倚數參七南反○天圓地方圓者一

三方者一而圍四四方合二耦故兩地而為二

數皆倚此而起故揲蓍三變之末其餘三奇

則三三而九三耦則三二而六兩觀變於陰

二一二則為七兩三一二則為八

陽而立卦發揮於剛柔而生爻和順於道德

而理於義窮理盡性以至於命和順從容无

從音聰

易經

卷四

說卦傳

一

易系  
之也。理謂隨事得其條理。析言之也。窮天下  
之理。盡人物之性。而合於天道。此聖人作易  
之功也。

### 右第一章

昔者聖人之作易也。將以順性命之理。是以  
立天之道曰陰與陽。立地之道曰柔與剛。立  
人之道曰仁與義。兼三才而兩之。故易六畫  
而成卦。分陰分陽。迭用柔剛。故易六位而成

間去聲

章。兼三才而兩之。總言六畫。又細分  
之。則陰陽之位。間雜而成文章也。

### 右第二章

天地定位。山澤通氣。雷風相薄。水火不相射。

八卦相錯。薄音博。邵子曰。此伏羲八卦之  
位。乾南坤北。離東坎西。兌居東南

震居東北。巽居西南。艮居西北。於是八卦  
相交而成六十四卦。所謂先天之學也。數

往者順。知來者逆。是故易逆數也。數並上聲。起震而

歷離兌。以至於乾。數已生之卦也。自巽而歷  
坎艮。以至於坤。推未生之卦也。易之生卦。則

以乾兌離震巽坎艮  
坤為次。故皆逆數也。

### 右第三章

雷以動之。風以散之。雨以潤之。日以烜之。艮

以止之。兌以說之。乾以君之。坤以藏之。烜與  
同。

易經

卷四 說卦傳 二

南

射音石

說音悅。此卦位相對與上章同。

右第四章

勞如字或云去聲

帝出乎震。齊乎巽。相見乎離。致役乎坤。說言乎兌。戰乎乾。勞乎坎。成言乎艮。  
說音悅。下同。帝者天之主宰。即子曰此卦位乃文王所定。所謂後天之學也。萬物出乎震。震東方也。齊乎巽。巽東南也。齊也者。言萬物之潔齊也。離也者。明也。萬物皆相見。南方之卦也。聖人南面而聽天下。嚮明而治。蓋取諸此也。坤也者。地也。萬物皆致養焉。故曰致役乎坤。

兌正秋也。萬物之所說也。故曰說言乎兌。戰乎乾。乾西北之卦也。言陰陽相薄也。坎者水也。正北方之卦也。勞卦也。萬物之所歸也。故曰勞乎坎。艮東北之卦也。萬物之所成終而所成始也。故曰成言乎艮。  
嚮讀作向。說音悅。下同。薄音博。上言帝此言萬物之隨帝以出入也。

右第五章 此章所推卦位之說多未詳者

神也者。妙萬物而為言者也。動萬物者莫疾乎雷。撓萬物者莫疾乎風。燥萬物者莫熯乎

撓音關燥掃去

聲煥言

火說萬物者莫說乎澤潤萬物者莫潤乎水  
終萬物始萬物者莫盛乎艮故水火相逮雷  
風不相悖由澤通氣然後能變化既成萬物  
也撓乃飽反煥呼但反悖必內反○此去乾  
坤而專言六子以見神之所為然其位序  
亦用上章之說未詳其義

右第六章

乾健也坤順也震動也巽入也坎陷也離麗  
也艮止也兌說也說音悅○此言  
入卦之性情

右第七章

乾為馬坤為牛震為龍巽為雞坎為豕離為  
雉艮為狗兌為羊遠取諸  
物如此

右第八章

乾為首坤為腹震為足巽為股坎為耳離為  
目艮為手兌為口近取諸  
身如此

右第九章

乾天也故稱乎父坤地也故稱乎母震一索  
而得男故謂之長男巽一索而得女故謂之  
長女坎再索而得男故謂之中男離再索而

長上聲

少去聲

得女故謂之中女艮三索而得男故謂之少男兌三索而得女故謂之少女索色白反長之丈反少詩也男女指卦中一陰一陽之爻而言

右第十章

乾為天為圓為君為父為玉為金為寒為冰

為大赤為良馬為老馬為瘠馬為駁馬為木

果圓音圓駁邪角反○荷九家此下有為龍為直為衣為言坤為地為母

為布為釜為吝嗇為均為子母牛為大輿為

文為衆為柄其於地也為黑釜房甫反嗇音色○荷九家有

為牝為迷為方為囊為裳為黃為帛為漿震為雷為龍為玄黃為

專為大塗為長子為決躁為蒼筤竹為萑葦

其於馬也為善鳴為弄足為作足為的顙其

於稼也為反生其究為健為蕃鮮專音孚簣音郎萑音

九鼻主樹反藿音煩○荀九家有為玉為鵠為鼓巽為木為風為長

女為繩直為工為白為長為高為進退為不

果為臭其於人也為寡髮為廣顙為多白眼

為近利市三倍其究為躁卦下為長之長如字○荷九家有

為揚坎為水為溝瀆為隱伏為矯輮為弓輪

易經 說卦傳 五

瘠音迹駁音削

顙音注頰音上

長女之長上聲

頰音注頰音上



曳音異  
青音省

羸音虛  
蚌音棟

蘇音營

其於人也為加憂為心病為耳痛為血卦為  
赤其於馬也為美脊為亟心為下首為薄蹄  
為曳其於輿也為多眚為通為月為盜其於  
木也為堅多心反如九反亟紀力反曳以制  
可為棟為叢棘為反離為火為日為電為中女  
狐為蒺藜為桎梏  
為甲冑為戈兵其於人也為大腹為乾卦為  
鼈為蟹為羸為蚌為龜其於木也為科上槁  
乾音干蟹戶買反羸力禾反蚌  
步頃反○苟九家有為牝牛 艮為山為徑  
路為小石為門闕為粟赫為闔寺為指為狗

此

黔音處  
喙音諱

折音哲

鹵音魯

為鼠為黔喙之屬其於木也為堅多節蘇力  
黔其堅反喙況廢反又音呢  
○苟九家有為鼻為虎為狐 兌為澤為少女  
為巫為口舌為毀折為附決其於地也為剛  
鹵為妾為羊折之列反鹵力杜反○  
苟九家有為常為輔頰  
右第十一章凡章廣八卦之象其間多  
不可曉者求之於經亦不  
也盡合

序卦傳

有天地然後萬物生焉盈天地之間者唯萬  
物故受之以屯屯者盈也屯者物之始生也

易經

序卦傳

辨音維

物生必蒙故受之以蒙蒙者蒙也物之穉也  
物穉不可不養也故受之以需需者飲食之  
道也飲食必有訟故受之以訟訟必有眾起  
故受之以師師者眾也眾必有所比故受之  
以比比者比也必有所畜故受之以小畜  
物畜然後有禮故受之以履履而泰然後安  
故受之以泰晁氏曰鄭本泰者通也物不可  
以終通故受之以否物不可以終否故受之  
以同人與人同者物必歸焉故受之以大有

此音避

否音鄙

可觀如  
字

有大者不可以盈故受之以謙有大而能謙  
必豫故受之以豫豫必有隨故受之以隨以  
喜隨人者必有事故受之以蠱蠱者事也有  
事而後可大故受之以臨臨者大也物大然  
後可觀故受之以觀可觀而後有所合故受  
之以噬嗑嗑者合也物不可以苟合而已故  
受之以賁賁者飾也致飾然後亨則盡矣故  
受之以剝剝者剝也物不可以終盡剝窮上  
反下故受之以復復則不妄矣故受之以无

復音代

易經

卷四 序卦傳

七

妄。有无妄。然後可畜。故受之以大畜。物畜然後可養。故受之以頤。頤者養也。不養則不可動。故受之以大過。物不可以終過。故受之以坎。坎者陷也。陷必有所麗。故受之以離。離者麗也。

右 上篇

有天地。然後有萬物。有萬物。然後有男女。有男女。然後有夫婦。有夫婦。然後有父子。有父子。然後有君臣。有君臣。然後有上下。有上下。

錯去聲  
音措

然後禮義有所錯。夫婦之道不可以不久也。故受之以恆。恆者久也。物不可以久居其所。故受之以遯。遯者退也。物不可以終遯。故受之以大壯。物不可以終壯。故受之以晉。晉者進也。進必有所傷。故受之以明夷。夷者傷也。傷於外者必反其家。故受之以家人。家道窮必乖。故受之以睽。睽者乖也。乖必有難。故受之以蹇。蹇者難也。物不可以終難。故受之以解。解者緩也。緩必有所失。故受之以損。損而

難去聲

易經  
卷四  
六  
不已必益故受之以益益而不已必決故受之以夫夫者決也決必有所遇故受之以姤姤者遇也物相遇而後聚故受之以萃萃者聚也聚而上者謂之升故受之以升升而不已必困故受之以困困乎上者必反下故受之以井井道不可不革故受之以革革物者莫若鼎故受之以鼎主器者莫若長子故受之以震震者動也物不可以終動止之故受之以艮艮者止也物不可以終止故受之以

長上聲

漸漸者進也進必有所歸故受之以歸妹得其所歸者必大故受之以豐豐者大也窮大者必失其居故受之以旅旅而无所容故受之以巽巽者入而後說之故受之以兌兌者說也說而後散之故受之以渙渙者離也物不可以終離故受之以節節而信之故受之以中孚有其信者必行之故受之以小過有過物者必濟故受之以既濟物不可窮也故受之以未濟終焉

說音悅

易經

卷四 序卦傳 七

右下篇

雜卦傳

觀去聲  
觀我如  
字  
見音現

乾剛坤柔。比樂師憂。樂音洛臨觀之義。或與或

求。以我臨物曰與。物來觀我曰求。或曰二卦互有與求之義。屯見而不失

其居。蒙雜而著。見賢遍反。著陟慮反。○屯震

蒙。坎遇艮。坎幽昧。艮光明也。震起也。艮止也。

損益盛衰之始也。大畜時也。无妄災也。止

者時有適然。无妄而災。自外至。萃聚而升不來也。謙輕而豫

怠也。噬嗑食也。賁无色也。白受兌見而巽

見音現

伏也。見賢逼反。○兌陰隨无故也。蠱則飭也。

飭與勅同。○隨前剝爛也。復反也。晉晝也。

明夷誅也。誅傷也。井通而困相遇也。剛柔相遇

也。咸速也。恆久也。咸速也。渙離也。節止也。解緩

也。蹇難也。睽外也。家人內也。否泰反其類也。

難乃大壯則止。遯則退也。止謂大有衆也。同

人親也。革去故也。鼎取新也。小過適也。中孚

信也。豐多故也。親寡旅也。去起呂反。○既明

離上而坎下也。上時掌反。下遐嫁反。小畜寡

難去聲

去上聲

也。履不處也。處上聲。○不處。行進之義。需不進也。訟不親

也。人過顛也。姤遇也。柔遇剛也。漸。女歸待男

行也。頤。養正也。既濟。定也。歸妹。女之終也。未

長上聲

濟。男之窮也。夬。決也。剛決柔也。君子道長。小

人道憂也。長丁丈反。○自大過以下卦。不反

非誤。未詳何義。

