

元史類編

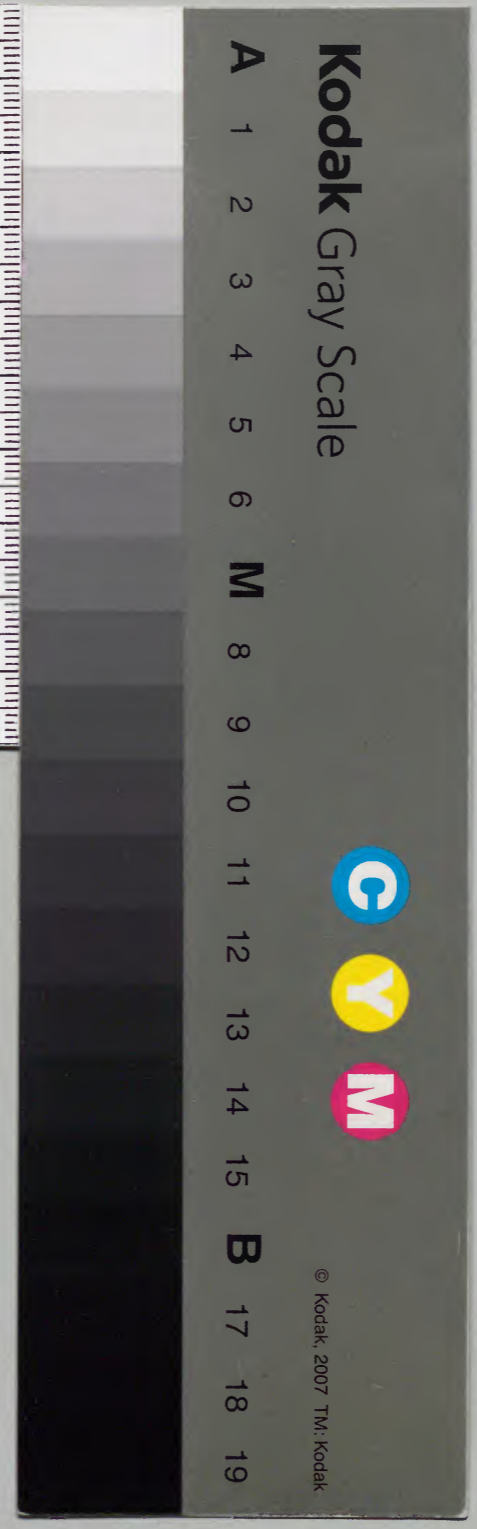
			五	漢
		一	一	書
		四	〇	門
		三	八	
		〇	〇	
冊	架	函	號	類

			五	漢
		一	一	書
		四	〇	門
		三	八	
		〇	〇	
冊	架	函	號	類

別史

內閣文庫	
番號	漢 5194
冊數	20 ( 1 )
函號	286 84

286-84



乾隆乙卯年鑄

仁和邵戒山輯

# 元史類編

掃葉山房藏板

叙

國朝仁和邵戒山宮詹撰元史類編四十二卷康熙三十八年繕表進呈戒山之高祖名經邦明嘉靖時即官嘗取唐宋諸史刪為宏簡錄惟元史不敢議此書乃戒山述祖志而續成之者也嘗攷明修元史刻期告竣故多牴牾復沓戒山芟其

淺草文庫

580-885

元史類編  
卷一百一十五  
一  
輯錄山房  
繇燕理其琴亂皆有法度可觀而其增補之功尤為完備本紀增詔令列傳增奏疏一代典章燦然畢具他若儒林有補崇經術也文苑有補尚藝文也忠義有補重名教也列宋季之降將而前事可稽附明初之羣雄而後事無關海運為元時勦舉則特誌之收西域平大

元史類編  
卷一百一十五  
二  
一  
理為元代鴻功則詳紀之至其識見之最卓者則臺諫之外更列直諫儒學之中不分道學權衡至當獨具匠心此又厥祖體例所未及者也舊與宏簡錄並行今重梓之以為別史之殿云  
乾隆乙卯四月上浣南沙席世臣撰

一祖錄帝紀特稱天王蓋謂承天御極始應稱帝自外追尊上諡  
 義無竝列亦以寓濮王與獻禮無竝尊之意是編於太祖太宗  
 定宗憲宗止稱世紀睿宗裕宗顯宗竝入系屬明宗寧宗  
 止於附見不得槩列帝紀以示尊無二上之義  
 一舊史苦於無文惟本紀尤為率略蓋緣憲宗以前史官未備實

凡例

淺草文庫

一是編義取續錄發凡起例祖法昭然辭無可贊但元史本文既  
 不分類又不依時先後倒置不得其解今特窮波討源如理焚  
 絲務求有緒覽者須先觀本史方知是編之苦心至史貴詳明  
 故自正文而外間採羣書或補其闕略或辨其異同做大唐六  
 典杜氏通典格竝用夾行小註不敢臆鑿一語惟是杜門息交  
 討論有闕正恐挂一漏萬有心者諒之

一祖錄帝紀特稱天王蓋謂承天御極始應稱帝自外追尊上諡  
 義無竝列亦以寓濮王與獻禮無竝尊之意是編於太祖太宗  
 定宗憲宗止稱世紀睿宗裕宗顯宗竝入系屬明宗寧宗  
 止於附見不得槩列帝紀以示尊無二上之義

一舊史苦於無文惟本紀尤為率略蓋緣憲宗以前史官未備實

錄無稽故皆年不備時時不備月授受之際中多曠歲世祖以後或紀詳於傳志詳於紀因仍疎忽文亦未能雅馴蓋宋史本紀不載詔令乃襲新唐書之失爾茲編仍準兩漢故事凡國朝典章經世大典及續通鑑綱目紀事本末元文類等書所有詔誥制冊之文與諸帝嘉言善行無不補載至古史以事分見各志故本紀可略茲編不用志表凡天文地理歷律制度皆按年入紀令人一覽而盡故於本紀獨詳

一祖錄首重宰輔次列功臣明政本所繫國運所關也然宰輔一官舊史雖有年表亦多脫漏且與紀傳或相舛錯難以爲憑今自參知政事而上一日入省卽以類從惟有據事直書其中賢否自判至功臣一例必繫從龍關土克復收京始在茲類其他不敢濫廁蓋宰輔但從其官功臣必序其績也惜賢相如和禮

霍孫元勳如赤老溫皆未立傳無從蒐補再降將如呂文煥范文虎夏貴等盡獻荆襄淮西諸地始成南北混一之圖其有功於元不小特爲補傳不沒其實

一侍從臺諫必取其文章華國直節鳴朝方與斯目然旣列其人必詳其事如郝經之東師議班師議立政議袁桷之國學議歐陽元之治河記馬祖常之建白一十五事陳天祥之彈文陳祐之三大計李元禮之諫幸五臺山陳思謙之銓政四弊陳祖仁之三上太子書皆炳炳烺烺可傳可誦他如布衣趙天麟縣佐鄭介夫本非諫官然其金鏡太平二策磊落數萬言豈非元代絕大文字竝加詳載用成鉅觀

一從來修史撰非一手各不相謀重複矛盾在所不免元史於洪武二年二月開局八月成書順帝旣無實錄遣使採訪郡縣又

明年二月開局七月成書為期太促紕繆故多如列傳第一百二十卷既載速不台而一百二十二卷又作雪不台第一百三十一卷既載完者都而一百二十三卷又有完者拔都第一百五十卷既載石抹也先而一百五十二卷又作石抹阿辛再如第一百二十三卷直脫兒傳既載從子忽刺出後又有忽刺出傳第一百三十二卷杭忽思傳既載其子阿塔赤後又有阿塔赤傳音字雖殊家世事跡分明無兩間有既立傳而重見他傳者悉加刪正至海運為元時創舉而朱清張瑄無傳則海道不詳今從諸書摘補庶官之末而先志以圖竝詳其歷年起運之數以備考證

一舊史后妃雖有傳而甚略宗室世系諸王公主止有表而無傳此中脫誤不知凡幾今從全史內以類相次撮合成篇有諸家

所傳互異者竝附參考然亦僅存梗概聞見實屬無徵誠恐自蹈前車取譏後乘重加增訂尚以俟之高明

一古史但稱儒林至宋始立道學傳蓋惟有宋諸儒刻意倡明道學方可不愧斯名若後此相沿仍襲竊恐實有未副今止稱儒學不名道學蓋儒之為義至大正不必以道學鳴高也至舊史所載寥寥數行疎略殊甚今皆搜其生平著作盡為編入而又補熊禾以下十八人大傳俾六經源流諸史本末無不備具足為考古者金鑑覽是數篇方知宏而且簡

一自古文人鏤心嘔思或尚論今古或發為詩誦或畱情翰墨不分窮達無非冀垂身後之名而元史無藝文志遂使百年才士抱恨九京今自一統志下及稗乘諸書以至家藏抄本無不羅致特分經學文學藝學三科補其闕軼第惜其人出處多有未

詳然較之藝文志不無少加文采矣

一自古忠臣義士或開疆陷敵裹革沙場或時際艱危致身殉國此在天澤之誼固然更有里巷細民閨中弱質慨然捐軀赴難者此乾坤正氣所鍾綱常名教所繫凡有聞見何忍湮沒不彰而元史所載十不得五今特遍加搜采以補舊史之失彼既不惜一死我敢靳此一書乎靈其有知庶幾無憾

一終元之世創立功德使司所謂帝師國師者僭擬無度累朝錢粟之耗費綱紀之廢弛莫不由此故特詳著其始末以爲防微杜漸之戒其他如叛臣宦官較之往代絕少而庖廚匠作等役雖蒙不次之榮槩列方技之內至元之亾實亾於羣盜且紅巾諸寇與僞漢僞周僞夏皆先元而亾何以不爲列傳在當時作者止欲歸功昭代不免徧徇今特補入雜行之末以見一代興

亾具有原委所關匪細

一古史於外國止序一代之叛服事宜其從前緣起皆不詳載史體宐然所以防重複也但一代自爲一傳考古者恆苦繙閱爲勞今於各域皆土稽歷代貫穿成篇且以補祖錄之所未載至元太祖先收西域然後國富兵強世祖先定大理然後順流南伐此有元開國進取中原之大關鍵何可缺而不詳卽如吉利吉思至元初設官分理八百媳婦元貞時屢次喪師亦宐附錄以補闕文

一元人名氏率多雷同其大者有九伯顏一爲世祖時平宋功臣一爲世祖時江西左丞一爲成宗時河南平章一爲武宗時駙馬一爲文宗時左丞相一爲文宗時河南行省丞相一爲順帝時右丞相封秦王一爲順帝時湖廣平章一爲順帝時中書平

元史類編 卷之四  
一  
章十三脫歡一爲太祖五世孫安定王一爲太宗侍臣一爲憲宗時札刺兒部人一爲世祖時福州達魯花赤一爲駙馬木安傅一爲武臣苦徹子一爲成宗時參知政事一爲丞相哈刺哈孫子一爲叛王合丹孫一爲仁宗時西臺中丞一爲泰定時治書侍御史一爲文宗初湖廣平章一爲順帝時僉樞密院殉難膠州十五脫脫一爲烈祖曾孫一爲憲宗時皇族一爲蔑里乞部長一爲世祖時千戶一爲功臣劉國傑子一爲功臣木華黎元孫一爲康里國族一爲仁宗初遼王一爲仁宗時雲南王一爲英宗時南臺御史大夫一爲泰定時中書參議一爲順帝時右丞相監修三史一爲順帝時翰林承旨一爲至正中知樞密院事一爲至正中萍鄉州同知殉國難覽者最易眩目特表識之以免混淆

一史家建國紀元務從其實徐無黨於五代史論之詳矣元初國號未建止稱蒙古開平未立止稱龍岡上都未定止稱開平至如大都之名始自至元而後其先止稱燕京劉秉忠未復服改名應曰僧子聰太平未拜相賜名應曰賀惟一程鉅夫未避諱以字行應曰程文海此定例也再如女真在宋仁宗時因避遼主宗真諱故少加二點後竟訛曰女直回鶻本名回紇至唐元和中始稱回鶻今以俗音相近直曰回回此皆國號所關不得不爲釐正至如刺皆讀喇合皆讀哈阿則本音與倭竝用其地名人名字以音通間多互用今槩從畫一以便循覽幸余少習國書略知音義故也

一列史皆有論贊以寓抑揚獨宋濂元史以不作論贊爲準春秋之法不知後世之史皆本史漢紀傳非本春秋編年也若夫勝



國之史皆與本朝相接豈獨元史爲然而顧用是避忌哉今依祖錄體制各附冊語稍存斷案之義但以卷帙繁冗獨手經營不免蕪陋兩失博雅君子斷有以正之

一是編成於康熙癸酉之秋進呈於己卯之春得

旨是書既係爾所自著准畱此從容省覽欽此越二日蒙

恩親賜御書蓬觀二大字扁額識以寶璽蓋蓬觀二字出自漢書爲

天祿石渠之領袖微臣得邀異數誠稽古之至榮也及

大駕回宮卽宣付南書房自慚雕蟲小技襲取陳言仰荷

聖明不棄且示褒嘉乃敢出而問世

遠平敬識

### 海運圖考

食貨志曰元都于燕去江南極遠百司庶府之繁衛士編民之衆無不仰給東南自朱清張瑄創海運之舉而江南之糧分爲春夏二運蓋得至京師者歲多至三百餘萬石民無輸輓之勞國有儲蓄之富誠爲一代良法

虞集曰至元十二年旣平宋始漕江南糧以河運弗便十九年議通海道漕運抵直沽以達京師初歲運四萬餘石後累增至三百餘萬石春夏往返作兩運其舟行風信有時自浙西不旬日可到內外官府大小吏士下至細民無不賴此

胡長孺曰杭吳明越揚楚幽薊萊密俱岸大海舟航可通故海運之法自秦已有之始皇使天下飛芻輓粟起於黃腫瑯琊負海之郡而唐亦轉東吳粳稻以給幽燕惟至元而其利始博



上都在桓州東灤水北慶州之西南遍地皆松號曰千里松林元  
初建城名龍岡世祖中統初改稱開平府四年升上都置留守每  
帝皆避暑於此自四月行幸九月始還歲如例其宮闕市肆壇廟  
之盛與大都埒順帝至正中紅巾寇上都焚燬殆盡 元初以遼  
陽爲東京世祖至元中改立遼陽等處行省統路七曰遼陽路初  
婆娑府後廢止領縣一廣寧府路領縣二曰大寧路領縣七曰大定龍山富庶和衆惠  
曰遼陽州一曰蓋縣閭陽望平和金源武平州九曰興中義瑞高  
錦利惠領府一曰定遠州二十一曰郭撫黃靈慈嘉順殷瀋陽路轄總管五千戶  
川建東寧路宿德昌鐵泰价朔宣成熙孟延雲卽高麗西京地合蘭府水達達等路領萬戶五日桃  
十五悉開元路領府一曰咸平其府領縣六曰平郭東安新興慶雲清安歸仁溫曰呼里改曰  
裁舊縣幹朶憐曰脫幹憐曰亭苦江已立肇川及混司江以  
東也遼金二祖創興闢地始唐至元則再肅言鼎北通大澤里下  
際海道里不可以數計

朔漠圖考

按元太祖卽位于斡難河在大漠東北太宗卽位于和林在大漠  
之西其地有哈刺和林河故名本唐回鶻毗伽可汗故城自太祖  
定河北卽建都於此爲會同之所太宗七年始築城作萬安宮城  
周五里九年治迦堅茶寒殿在和林北七十里明年營圖蘇湖迎  
駕殿去和林城三十里初立元昌路後改轉運和林司自世祖遷  
都燕京改設和林宣慰司成宗大德中始立和林等處行中書省  
置總管府仁宗皇慶初改嶺北行省更名和寧路嘗以勳舊王公  
領之爲一代巨鎮自此北行三千里名阿只里海子又行五百里  
至謙州益蘭州再行千里至大澤云





邱濬曰自古漕運從入之道有三曰陸曰河曰海陸運以車水運以舟而皆資乎人力所運有多寡所費有繁省河漕視陸運之費省什三四海運視陸運之費省什七八蓋河漕雖免陸行而人挽如故海運雖有漂溺之患而省牽率之勞較其利害蓋亦相當今漕河通利歲運充積固無資於海道也然善謀國者恒於未事之先爲意外之慮當此成平無事之秋宜尋元人海運故道別通一路與河漕並行江西湖廣江東之粟照舊河運而以浙西瀕海一帶及蘇松常等府由海通運使人習知海道一旦漕渠少有塞滯此不來而彼來是亦思患豫防之先計也舟行海洋不畏深而畏淺不慮風而慮礁故製舟必用尖底首尾必俱置舵卒遇暴風急轉帆以尾爲首縱其所如多設長篙以料角定盤針以取向卽閩廣之綱運亦可無往不利矣

### 進呈元史類編表

原任詹事府少詹事兼翰林院侍講學士 臣 邵遠平稽首頓首上言

康熙三十有八年歲在己卯春二月恭遇

皇上軫念運道民生巡行淮屬閱視河工浙省臣民感恩深厚交章懇請廼蒙

俞旨省方至浙 臣 得再覲

天顏竊念 臣 祖邵經邦係明嘉靖年進士官刑部員外郎疏劾首

相張璠議禮干進廷杖謫戍一生苦心講學著有歷史宏簡

錄二百五十四卷久經刊刻 臣 職在史官雖越草茅不敢廢

職續成元史四十二卷幸值

聖明在上不棄邇言謹奉表恭

進者伏以

聖世右文河洛啓圖書之祕  
宸衷好古星辰聯奎璧之輝

闡聖學於經筵蒐討不忘故典

表鴻文於藝苑徵求下及遺書謹竭葵忱用申芹獻竊惟國有  
史成所以考正是非學尚居稽端在昭垂法戒廣求文獻考  
子姒而鮮明徵精取事詞涉山川以訪故老計書上夫太史  
足備網羅複壁出自民間均資漁獵然而歷朝作手互有異  
同暨乎諸庫藏書或分紀志人盡矜夫著述代各有其專家  
龍門上遡古初祇承先業孟堅續成國史亦襲前文表秦楚  
之際於漢年成晉隋之書於唐世莫不遐參衆說博采羣言  
殫一人之心思垂奔禩之典則史稱南北延壽作而沈魏所  
撰不行代閱梁周廬陵出而居正之本尋廢至唐書之分二

部起自至和迨宋史之有新編踵於興化如車之有輔竝昭  
示於後來若流之遡源且羽翼夫前哲然非上塵乎乙夜莫  
愆下志於三餘茲蓋伏遇

皇帝陛下

實意勤民

虛心稽古

聖不自聖體乾健而效法兩儀

安益思安所無逸而慮周四海

軫河流之未奠櫛風沐雨不殊虞代時巡

念稽事之維艱問俗省方直邁夏時休豫

深仁普及東南再邀雲日之臨

大澤鴻敷童叟共遂瞻依之望此誠三謨二典無以颺其休干

載一逢而適躬其盛者也伏念臣祖邵經邦性耽講學志切  
 懷忠釋褐勝朝服官比部當盛年強仕之日際興獻議禮之  
 時疏觸柄臣杖戍海嶠謫居三十七載著書數十萬言曾續  
 鄭樵通志之餘撰成學史宏簡一錄李唐趙宋厥有編年五  
 代遼金竝登載記臣猥以林居閒隙草成元史類編溯纂輯  
 於當年但聞春開局而秋竣事較得失於列代惟恐昔嚴謹  
 而後麤疎序次紕繆或多緣無實錄郡邑諮詢未確互有傳  
 疑乃卽宋濂之成書研尋虎豕竊仿杜氏之通典旁注蟲魚  
 大義循夫正文定例沿乎祖式不敢妄加臆說致滋訛偽之  
 愆惟思雜撫羣書畧補見聞之闕稿凡五易舛復皆刪歲越  
 數更寒暑不輟獨是學兼二至始足論著於蘭臺且須美擅  
 三長或可發揮於石室臣才慚刻鵠技比雕蟲三入詞林未

識金根之字四叨館職謬追玉局之塵思報國祇有文章勉  
 延先緒愧讀書但存糟粕聊續遺編何幸剞劂之方成正遇  
 鑾輿之適屆伏願

不遺葑菲  
 下及芻蕘

覩蕪陋之陳言無供採擇

恢含宏之大度曲賜優容本非扶風繼述之才徒糜歲月願比  
 百藥纘承之志用切編摩匪敢傳示於藝林或冀廁名夫野  
 乘更望

恩推異代憫臣祖之孤忠儻邀

寵賁九原褒雲章於一字則施由格外方知兩世之苦心遇出非  
 常不獨一家之私感矣臣無任激切屏營之至謹奉





一百六十二萬八千五百八石失者三萬九千八百八十三石計每石欠一升八合餘 八年一百六十七萬二千九百九石至者一百六十六萬三千三百一十三石失者九千五百九十六石計每石欠五合餘 九年一百八十四萬三千三百三石至者一百七十九萬五千三百四十七石失者四萬七千六百五十六石計每石欠二升五合餘 十年一百八十八萬八千一百九十九石至者一百七十九萬七千七百八十八石失者九萬四千九百一十一石計每石欠五升餘 十一年一百六十六萬五千四百二十二石至者一百六十四萬四千六百七十九石失者二萬七百四十三石計每石欠一升二合餘 至大元年一百二十四萬一千四百八十八石至者一百二十萬二千五百三石至者三萬七千六百四十五石計每石欠三升餘 二年二百四十六萬四千二百四石至者二百三十八萬六千三百石失者七萬七千九百四十四石計每石欠三升一合餘 三年二百九十二萬六千五百三十二石至者二百七十一萬六千九百一十三石失者二十萬九千六百一十九石計每石欠七升一合餘 四年二百八十七萬三千二百一十二石至者二百七十七萬三千二百六十六石失者九萬九千九百四十六石計每石欠三升四合餘 皇慶元年二百八萬三千五百五石至者二百六萬七千六百七十二石失者一萬五千八百三十三石計每石欠七合餘 二年二百三十一萬七千二百二十八石至者二百一十五萬八千六百八十五石失者一十五萬八千三百三十三石計每石欠六升八合餘 延祐元年二百四十萬三千二百六十四石至者二百三十五萬六千六百六石失者四萬六千六百五十八石計每石欠一升九合餘 二年二百四十三萬五千六百八十五石至者二百四十二萬二千五百五石失者一萬三千一百八十石計每石欠五合餘 三年二百四十五萬八千五百一十四石至者二百四十三萬七千七百四十一石失者二萬七千七百七十三石計每石欠八合餘 四年二百三十七萬五千三百四十五石至者二百三十六萬八千一百一十九石失者七千二百二十六石計每石欠三合餘 五年二百五十五萬三千七百一十四石至者二百五十四萬三千六百一十一石失者一萬一千三百三石計每石欠三合餘 六年三百二萬一千五百八十五石至者二百九十八萬六千一百一十七石失者三萬五千五百六十八石計每石欠一升一合餘 七年三百二十六萬四千六百三石至者三百二十四萬七千九百二十八石失者一萬六千七百七十八石計每石欠四合餘 至治元年三百二十六萬八千七百六十五石至者三百二十三萬八千七百六十五石失者三萬六千八百八十六石計每石欠九合餘 二年三百二十五萬一千一百四十四石至者三百二十四萬六千四百八十三石失者四千六百五十七石計每石欠一合餘 三年二百八十一萬一千七百八十六石至者二百七十九萬八千六百一十三石失者一萬三千二百七十三石計每石欠四合餘 泰定元年二百八萬七千二百三十一石至者二百七十七萬七千二百七十八石失者九千九百五十三石計每石欠四合餘 二年二百六十七萬一千一百八十四石至者二百六十三萬七千五十一石失者三萬四千一百三十三石計每石欠一升二合餘 三年三百三十七萬五千七百八十四石至者三百二十五萬一千三百六十二石失者一十二萬四千四百三十二石計每石欠三升六合餘 四年三百一十五萬二千八百二十石至者三百一十三萬七千五百三十二石失者一萬五千二百八十八石計每石欠四合餘 天歷元年三百二十五萬五千二百二十石至者三百二十一萬五千四百二十四石失者三萬九千七百九十六石計每石欠一升二合餘 二年三百五十二萬二千一百六十三石至者三百三十四萬三千六百六石失者一十八萬一千八百五十七石計每石欠五升一合餘 至順以後無考先是議者謂風濤不測糧船漂溺無歲無之至元二十六年從壽張尹韓仲暉言開會通河然岸狹水淺不能負重歲運止數十萬石故終元世海運不罷

或問河臣潘季馴曰海運由浙西不旬日可達都下較之河運費省而功倍邱文莊衍義補言之詳矣近年言者亦多厭河運之勞而欲舉文莊之策子顧極言河運之利而欲侈諸臣之功示諸久遠何也曰海運之法作俑於秦效尤於元國朝已棄之策三代已前未聞也文莊計漂溺之米而不計漂溺之人故以海

百二十六萬八千七百六十五石至者三百二十三萬八千七百六十五石失者三萬六千八百八十六石計每石欠九合餘 二年三百二十五萬一千一百四十四石至者三百二十四萬六千四百八十三石失者四千六百五十七石計每石欠一合餘 三年二百八十一萬一千七百八十六石至者二百七十九萬八千六百一十三石失者一萬三千二百七十三石計每石欠四合餘 泰定元年二百八萬七千二百三十一石至者二百七十七萬七千二百七十八石失者九千九百五十三石計每石欠四合餘 二年二百六十七萬一千一百八十四石至者二百六十三萬七千五十一石失者三萬四千一百三十三石計每石欠一升二合餘 三年三百三十七萬五千七百八十四石至者三百二十五萬一千三百六十二石失者一十二萬四千四百三十二石計每石欠三升六合餘 四年三百一十五萬二千八百二十石至者三百一十三萬七千五百三十二石失者一萬五千二百八十八石計每石欠四合餘 天歷元年三百二十五萬五千二百二十石至者三百二十一萬五千四百二十四石失者三萬九千七百九十六石計每石欠一升二合餘 二年三百五十二萬二千一百六十三石至者三百三十四萬三千六百六石失者一十八萬一千八百五十七石計每石欠五升一合餘 至順以後無考先是議者謂風濤不測糧船漂溺無歲無之至元二十六年從壽張尹韓仲暉言開會通河然岸狹水淺不能負重歲運止數十萬石故終元世海運不罷

運為便不知米漂而載米之舟駕舟之卒管卒之官能獨免乎考  
 元史至元二十八年海運漂米二十四萬五千六百有奇至大三  
 年漂米二十萬九千六百有奇即如文莊言每舟載米千石用卒  
 二十人則歲溺而死者殆五六千人此亡秦之所以不顧民命而  
 元踵其故智者奈何忍行之哉河運之費費在入所謂人亡人得  
 損上益下之道王者以天下為家又奚恤哉 臺臣陸隴其曰轉  
 漕之法起劉晏置十場于揚子造船每船給錢千緡或言所用實  
 不及半晏曰論大計不惜小費凡事必為久遠之慮今始置船場  
 執事者至多當使之私用無窘則官物自然堅好異時有患吾給  
 錢多減之過半則不能運矣至咸通中有司計費而給無羨餘船  
 益脆薄易壞漕運遂廢宋初荆湖南北江東西漕米至真楊下卸  
 即載鹽以歸交納有剩數則官按時值售之舟人皆私市附載而

行陰取厚利故以船為家一有罅漏則隨加補葺為經久計太宗  
 嘗謂侍臣曰倖門如鼠穴不可塞篙工柁師有少販鬻但無妨公  
 不必究詰非洞見民隱者不及此自鹽法變而回綱無所得敗舟  
 逃卒處處有之轉為賊盜不可勝計自古河運之難尚如是敢輕  
 言海運哉

按經世實用編曰洪武間海運七十萬石餉遼東永樂元年始開河運兼用水陸至六年猶河  
 海兼運十二年始定會通河漕運而海運乃罷隆慶中王宗沐曾議復行會再運三百艘中七  
 艘壞而仍罷蓋元時海運之所以有敗者以其起太倉嘉定遞而北渺茫無山則迴避無地近  
 南水暖則蛟龍窟居風濤或至巨測若自淮安而東由登萊泊天津則原名北海中多島嶼可  
 以避風地高多石蛟龍有往來而無窟宅故登州有海市以石氣與水氣相搏映日而成石氣  
 浮於水面北海之淺此其明證即以運艘行於其間因其曠達以取速而標記島嶼以避患名  
 雖同乎元時利實專其便易然必通膠萊輿地圖云登萊本海運故道稽之往跡平度州東南  
 有南北新河源出密縣至膠州分為二流北流西河入萊之海倉口以其自膠抵萊故曰膠萊  
 蓋元時所濬可避進東海運千里之險今其壩廩遺址尚在自南口起麻灣北口至海倉相距  
 三百三十五里兩口皆貯潮水常足若由麻灣海倉二口徑抵天津直沽其中由河行者八百  
 里海道既行小海不出大洋非若元時海運之遠且所歷有劉家蓬萊島沙門黑水成山諸險  
 之可比也今或訪其故道便海者運海便河者運河亦禹貢供賦遺意且此塞則彼通彼塞則  
 此通國家長策似不可廢况長江大河水勢湍悍疾風暴雨適逢其怒往往亦有漂溺利害大  
 畧相半此邱文莊所以讀元史見海運之利議興復而羅洪先訪求其道里并風暴雲口之占

元史類編  
驗載在輿圖中較若指掌以爲坦乎可見之行也且海人行海亦猶陸人行陸彼其習知島嶼  
以停泊審湖沙颶颶之期以趨避自可無慮又周用有云治河墾田事相表裏卽治水如大禹  
不過盡力溝洫耳使天下皆溝洫則天下皆容水之地卽天下皆治水之人田無  
不墾則水無不治是一舉而興大利平大患兩得之矣說雖近迂姑存之以備考

掃葉山房

元史類編總目

卷之一

世紀一

太祖 在位二十二年

世紀二

太宗 在位一十三年

世紀三

定宗 在位三年

世紀四

憲宗 在位九年

卷之二

天王

世祖皇帝

建元中統四至元三十一凡在位三十五年

掃葉山房

卷之三

世祖皇帝

起至元十六年終三十一年

卷之四

成宗皇帝

改元元貞二大德十一凡在位一十三年

卷之五

武宗皇帝

改元至大在位四年

卷之六

仁宗皇帝

改元皇慶二延祐七凡在位九年

卷之七

英宗皇帝

改元至治在位三年

卷之八

卷之九

泰定皇帝

改元泰定四致和一凡在位五年  
附明宗在位半年

文宗皇帝

改元天歷二至順三凡在位五年  
附寧宗在位一月

卷之十

順帝

改元元統二至元六至正二十八凡在位三十六年

卷之十一

宰輔一

耶律楚材

子鑄  
孫希亮

粘合重山

子南合

鎮海

子勃古思

楊惟中

趙璧

史天澤

子格

廉希憲

父布魯海  
牙弟希賢

商挺

子琥  
璠

趙良弼

卷之十二

宰輔二

總目

二

帝美山房

姚樞

朱子貞

劉秉忠

弟秉恕

張文謙

張德輝

安童

子兀都帶

董文炳

張雄飛

石天麟

子士元 士選

子師野

卷之十三

宰輔三

阿合馬

附秦長卿 王著

盧世榮

桑哥

附幹羅思 要東木

馬紹

何榮祖

阿魯渾薩理

子岳柱

葉李

附李淦

不忽木

祖海藍伯 父燕真

完澤

祖士薛 父線真

張九思

附高鵬

卷之十四

宰輔四

徹里

曾祖太赤 母蒲察氏

千盧

祖忽都思 父和尚玉耳

鐵哥

父幹脫赤 叔那摩

卷之十五

宰輔五

梁德珪

尚文

何瑋

父伯祥

哈刺哈孫

曾祖啓 昔禮

阿沙不花

父牙牙 子伯家諾

康里脫脫

李孟

劉正

吳元珪

察罕

鐵木迭兒

張思明

拜住

鐵木迭兒

母怯烈氏

卷之十六

宰輔五

趙世延

子伯忽

賀勝

祖賁 父仁傑

蕭拜住

附韓若愚

張珪

子景武

敬儼

叔祖鉉

王結

祖逃勤

燕鐵木兒

子唐其勢

敬儼

叔祖鉉

伯顏

脫脫

父馬札兒台

太平

子也先忽都

賈魯

宰輔六

徹里帖木兒

附阿榮

許有壬

妻趙氏

鐵木兒塔識

阿魯圖

別兒怯不花

父阿忽台

子達世帖木兒

呂思誠

母馮氏

朶爾直班

祖碩德

蓋苗

朶兒只

太不花

烏古孫良禎

紐的該

成遵

哈麻

弟雪雪

搠思監

也速

慶童

丁好禮

附郭庸

杵賽音不花

卷之十七

功臣一

開國

木華黎

子孛魯

孫塔思

速渾察

霸突魯

博爾朮

孫玉昔帖木兒

博爾忽

曾孫月赤察兒

元孫宋都魯

從孫塔察兒

朮赤台

子怯台

畏答兒

曾孫博羅歡

札八兒火者

察罕

子木花里

石抹也先

子查刺

石抹明安

按竺邇

子國寶

潤潤不花

史天倪

子楫權

從子

附王守道

肖乃台

子抹兀答兒

吾也兒

董俊

張柔

移剌捏兒

子買奴

速不台

父哈班

紐璘

子也速答兒

速哥

父忽魯忽兒

卷之十八

功臣二

歸降

耶律留奇

子薛閣

曷思麥里

郭寶玉

子德海

石天應

從子佐中

嚴實

子忠濟

忠範

劉黑馬

父伯林

元振

劉整

子咳

汪世顯

子德臣

忠臣

管如德

父景模

楊大淵

兄子文仲

李忽蘭吉

父節

補遺 呂文煥從弟文福 附范文虎 從子師夔

夏貴附陳奕

卷之十九

功臣三平宋

兀良合台子阿木

伯顏附孟祺

阿里海牙

阿剌罕祖撥徹 父也柳子

增出妻明理氏

懷都祖阿木魯

完者都

忙兀台

隋世昌父寶

李庭

朱國寶父存器

阿塔海

張禧父仁義 子宏綱

張宏範兄宏畧 弟宏正

李恒父惟中

李德輝附呂或

卷之二十

功臣四平諸城

土土哈子牀元兒

洪福源父大宣 子茶邱 君祥

唆都子百家奴

來阿八赤附樊楫 張玉

昔都兒

史弼曾祖彬

高興

亦黑迷失

劉國傑子脫歡

賽典赤贍思丁子納速刺丁 忽辛

愛魯父音里鈐部

信苴日

也罕的斤

怯烈

阿禮海牙

答失拔都魯

察罕帖木兒

卜顏鐵木兒

卷之二十一

侍從一

郝經附苟宗道

竇默

李冶

王鶚附潤潤

王磐

徐世隆

孟攀鱗

高智耀子膺

趙與熏伯祖師淵

宋術

李謙

夾谷之奇



王思廉

卷之二十二

侍從二

王暉 父天鐸

程文海

劉廣 祖肅

王約

李木魯 子遠

張起巖

嚶嚶 兄回回

閻復

唐仁祖 祖古直

楊師文 父訥

劉敏中

曹元用

宋本 弟襲

李好文 附劉聞

王構 父公淵 子士熙 士點

王利用

袁柄

尚野

陳顥

謝端

歸暘 附吳炳

卷之二十三

臺諫一

姚天福

魏初 從祖璠

崔彧

亦力撒合

董文用 弟文忠

高鳴

劉宣

崔斌

陳天祥 兄祐 子夔

郭貫

陳思濟

張孔孫

相威

申屠致遠

郝天挺 子佑

卷之二十四

臺諫二

楊桓

王克敬

陳思謙

曹伯啓

馬祖常 曾祖月合乃

李元禮

趙師魯

鎖咬兒哈的迷失 高祖塔本 祖阿台

脫歡

月魯帖木兒

尉遲德誠

秦起宗 父順

張養浩

楊朶兒只 子不花

瞻思

自當附撒迪

逸魯魯

崔敬

李稷

王思誠

亦憐真班

張禎

陳祖仁附李國鳳

卷之二十五

直諫三附載

趙天麟

鄭介夫

黃如徵

卷之二十六

庶官一文臣

速哥子忽蘭

王檝

李邦瑞

劉敏

王珍子文幹

張晉亨兄顥子好古

王玉汝

張昉

撒吉思

馬亨

楊湜

石抹明里祖曷魯

賈昔刺孫虎林赤曾孫禿堅不花

鐵連

昔班

劉好禮

謝仲溫父睦歡

焦德裕父用

張庭珍弟庭瑞

張立道

梁曾

趙炳子仁榮

張惠

禿忽魯

朶兒赤父幹札篔

燕公楠

昂吉兒

也先不花

郝彬

謝讓

立智理威

拜降母徐氏

奕赫抵雅爾丁

吳鼎

王伯勝兄伯順

答里麻

廉惠山海牙

卷之二十七

庶官二循吏

張榮

趙天錫子貴亨

王義

王玉 子忱

耶順

王善

掃葉山房

杜豐

賈居貞

烏古孫澤

譚澄

姜彧

許楫

胡祇適

程思廉

雷膺

卜天璋

袁裕

張礎

脫烈海牙

耶律伯堅

段直

臧夢解 附陸屋

田滋

許維禎

王都中 父積翁 子眇

劉德温

諳都刺

楊景行

韓鏞

于文傳 祖宗顯

林興祖

觀音奴

白景亮

王良

盧琦 附王大中

鄒伯顏

劉秉直 附張寬

許義夫

卷之二十八

庶官三 武職

耶律阿海 子捏兒哥 孫貫哥

塔塔統阿 子力渾迷失

抄思 妻張氏 子別的因

何實

郝和尚拔都

田雄

石抹孛迭兒

劉亨安 兄世英 族兄德行

趙璿 子秉温

李守賢 子敷

王珣 子榮祖

純只海 妻禮喜伯倫

李進

石抹按只

忙哥撒兒 孫伯答沙

劉通 子復亨

岳存

苦徹拔都兒

劉斌 子思敬

鄭温

賈文備 父輔

謁只里

脫歡

直脫兒 從子忽刺出

石高山

奧魯赤 祖朔魯罕 父忒

劉哈刺拔都魯

囊加歹

劉恩

王國昌 子通

羅璧 補朱清 張瑄

楊賽因不花

劉哈刺不花

達禮麻失理

卷之二十九

皇后

烈祖宣懿皇后

太祖光獻皇后

太宗昭慈皇后

定宗欽淑皇后

憲宗貞節皇后 附也速后

世祖順聖皇后 附喃必后

成宗靜懿皇后 附小曾罕后

武宗惠聖皇后 附妃亦乞烈氏 唐兀氏

仁宗慈聖皇后

英宗懿聖皇后

泰定帝八不罕皇后 附明宗八不沙后 妃罕祿魯氏

文宗卜答失里皇后 附憲宗答里也忒迷失后

順帝答納失里皇后 附伯顏忽都后 奇氏后

公主

烈祖女帖木倫 駙馬李禿 子鎖兒哈 孫札忽兒臣 曾孫月列台 忽隣

太祖女火臣別吉 駙馬李禿

野立安敦 駙馬巴而朮阿而忒的斤

阿刺海別吉 駙馬李要合 附阿刺兀思

太宗女陵兒哈罕 駙馬納合 附特薛禪

定宗女葉里迷失 駙馬君不花 子囊家台

巴巴哈兒 駙馬火赤哈兒的斤 子紐林的斤

憲宗女伯雅魯罕 駙馬忽隣

皇子拖雷女也速不花 駙馬幹 附鎮國

獨木干 駙馬聶古解 附鎮國

世祖女兀魯真 駙馬李花 附鎮郎哈

囊加真 駙馬幹羅陳 蠻子台 附納陳

月烈 駙馬愛不花

忽都魯揭里迷失 駙馬王懋 子諫 孫燾

太子真金女忽答迭迷失 駙馬濶里吉思 子木安 附木忽難

忙哥台 駙馬脫鐵木兒

喃哥不刺 駙馬蠻子台

成宗女亦里海牙 駙馬阿失

愛牙失里 駙馬濶里吉思

皇孫答刺麻八刺女祥哥刺吉駙馬瑀阿不刺 子阿里嘉室利 附桑哥不刺

仁宗女濶濶倫駙馬脫羅木 明宗女不答昔里附妥妥輝 魯魯罕 魯倫

普顏可里美思 烟合牙 月魯 拜塔沙等

卷之三十

系屬

納真附海都 敦必乃 八里丹 買奴上始祖系

哈赤温孫合丹 桑列納 幹赤斤元孫脫脫

曾孫乃顏上烈祖系 朮赤子拔都

答兒麻 拖雷妃唆魯忽帖尼 子旭烈兀 孫牙忽都 元孫脫列帖木兒

兀魯赤 濶烈堅子忽察 上太祖系 濶端孫亦憐真

濶出子失烈門 孫孛羅赤 合失子海都 孫察八兒 哇 合丹附按只帶

滅里曾孫禿滿 元孫太平 上太宗系 玉龍答失孫徹徹禿

昔里吉子晃火帖木兒 孫徹里帖木兒 上憲宗系 真金妃伯堅也怯赤

忙哥刺子阿難答 按攤不花 南木合

忽哥赤子也先鐵木兒 愛牙赤孫老的罕

濶濶出 脫歡子老章 寬徹普化 孫和尚 上世祖系 帖木兒不花

甘麻刺妃普顏怯里迷失 子松山 迭里哥兒不花 孫王禪 答刺麻八刺妃答吉 子阿木哥

上太子真金系 德壽成宗系 兀都思不花仁宗系

阿速吉八 八的麻上泰定帝系 阿刺忒納答刺

燕帖古思 太平訥上文宗系 愛猷識理達臘

買的里八刺上順帝系

卷之三十一

儒學一

趙復 許衡附耶律有尚

李俊民

張特立

李昶 父世弼

劉因 附安熙

張頴 附孔思晦

金履祥

蕭𪔐 附韓擇侯均

同恕 附第五居仁

董朴

卷之三十二

儒學二

吳澄 孫當

胡長孺 兄之綱之純

熊朋來 子太古

胡一桂 父方平

胡炳文 父斗老

陳櫟

黃澤

許謙

吳師道

程端學 兄端禮

武恪

卷之三十三

儒學三

郭守敬 祖榮

王恂 父良子寬賓

楊恭懿

齊履謙

杜瑛

卷之三十四

儒學四 補遺

熊禾

胡三省

馬端臨 上宋三臣

李簡

俞琰

熊良輔

董真卿 父鼎

張理

王天與

陳師凱 附王充耘

黃鎮成

朱公遷

趙汭

李廉

敖繼公 附倪淵

陳澹 父大猷

邱葵 附呂椿

倪士毅 附汪克寬

卷之三十五

文翰一

楊奐

楊果

牟應龍 父嚙

鄭滁孫 弟陶孫

危復之 附何中

陸文圭 附梁益

姚燧

趙孟頫 妻管氏 子雍 奕

陳孚 附馮子振

韓性

鄧文原

戴表元

李之紹

貫雲石海涯

楊載 附楊剛中 李桓

元明善

虞集 父汲 弟槃 附張雨

范梈

揭傒斯 子汝 孫雲

周仁榮 父敬孫 附孟夢恂

宇文公諒

李洞

曹鑑

黃潛

柳貫

吳萊

歐陽元

陳旅 附程文 陳繹曾

劉詵 附龍仁夫 劉岳申

李孝光

孫轍 附吳定翁 盧摯

杜本

張樞

蘇天爵

貢師泰 父奎

周伯琦 父應極 子宗仁

張翥

朱震亨

李杲 附張元素

卷之三十六

文翰二 補遺

黃超然 附陳應澗

王埜翁 附謝仲直 錢義方

丁易東 附陶元幹

王申子

任士林 附趙采 徐之祥 魏新之

邱富國 附鄭儀孫

雷思齊

保八

吳鄴

劉整 附陳宏

朱知常

劉霖 附陳謨

朱隱老

周鼎

楊璉 附夏泰亨

劉瑾

朱倬

馬道貫

周聞孫

俞元燮

邵光祖

黃景昌

俞臯

魯震

劉彭壽 父淵

黃清老

鍾律

熊復

曹元博

單庚金 附俞漢

吳儀

毛應龍

戴良齊

史季敷 附趙有桂

雷光霆

陳深

程龍 附程直方

程煥

吳迂

聞人夢吉

陳剛

陳樵 附石一鰲

牟楷

馮翼翁 附彭絲

潘迪

薛元

程時登

林起宗 附陳復心

陳普 附韓性同

史伯璿 附詹道傳

景星

曾貫 上經學

陰幼遇 兄幼達

劉辰翁 子尚友

史蒙卿

宋无

白珽

劉應龜

元淮

袁易 附郭麟孫 龔瑋

徐鈞

胡助

姚應鳳

謝暉

方道龐

吾衍

仇遠

呂徽之

薩都刺

周權

王景賢

陳泰

朱文冠

于欽

王炎午

楊士宏 附萬白 辛敬 周貞 鄭天同

吳正道

史公珽 附鄭奕夫

陳大倫

李康

黃玠

葛邏祿迺賢

丁鶴年 父職馬祿丁

沙刺班

楊少愚 附陳清隱

王立中

何失

翟炳 附王鼎 賈竹

程以臨

王元杰

王逢

黃庚

蒲道源

謝宗可

岑安卿

洪希文 父德章

孟昉

劉友益

趙居信

鄭元祐



胡天游

周霆震 父以道

紇石烈希元

潘音

郭鈺

舒頤

楊維禎

李昶 附王禮

戴良

李延興 父士瞻

王冕

張憲

周之翰

李存

甘復 附甘彥初 張可立

顧德輝 附唐元

張樞

錢維善 附陸居仁

張昱

陶宗儀 上文學

李旬金

金應桂

龔開

鮮于樞 附邊武 吳里

柯九思

杜敬

周嶷

劉致

宣昭

班惟志

周馳

周砥 附馬治

朱季子 附袁哀

盛熙明

申屠澂 附應在等

李衍 子士行

卷之三十七

旌德一 忠節

石珪 子天祿

李伯溫 附守正 守忠

耶律忒末 子天祐

攸興哥

任志 子存

耶直膺魯華 子撒吉 思卜華

抄兒 子抄海 孫別帖

杭忽思 妻外麻思 子阿塢赤

阿散真 弟捏古來

庫祿滿 從弟度刺

鄭義 弟德溫 江

札忽帶 祖孛罕 父忽都

張萬家奴 子保童

月里麻思 附唐慶

楊傑只哥

陶復初 從子宗暹

王振鵬 附衛九鼎

陳仲仁

王淵

高克恭

錢選 附沈孟堅

蘇大年

倪瓚 附陳栢

黃公望 附張中

王蒙 附陳汝言

吳鎮

華光仁老 附朱德潤等

關漢卿 附馬致遠等

夏文彥

麥宗 上藝學

趙阿哥潘

趙匡刺

伯八兒

子八刺 不蘭奚

鞏彥暉

合刺普華

父岳璘帖木爾

蔡公直

子忙古台

劉天孚

蕭景茂

周鎗

附謝一魯

聶炳

附明安達爾

俞述祖

丑閻

妻侯氏 附馮三

闕文興

妻王醜醜

野峻台

孛羅帖木兒

兄子馬哈 失力

卜理牙敦

附上都

星吉

從子伯不華

潮海

附黃紹 胡斗元 黃雲

李黼

兄晃 從子秉昭

魏中立

附于大本

泰不花

附李輔德 赤蓋 妻潘氏 子相

樊執敬

僕田也先

桂完澤

附金德

王簡

妻潘氏 子相

陳君用

彭庭堅

劉濬

子健

汪澤民

劉耕孫

弟彙孫 與孫 子碩

褚不華

子伴哥

王士元

子致微

卞琛

從子小十 附李仲亨

卷之三十八

旌德二 忠節

余闕

附李宗可等

道童

伯顏不花的斤

母鮮子 氏

李齊

附海魯丁 蔡誠 蔣廣 陳受

全普庵撒里

附哈海赤

朶里不花

妻卜顏氏 妾高麗氏

石普

趙璉

祖宏偉 弟琬

納速刺丁

子寶童 海魯丁

孫撝

盛昭

楊乘

韓因

月魯不花

子老安僕那海

達識帖睦迺

附普化帖 木兒

郭嘉

張桓

喜同

附埽不台

董搏霄

弟昂霄

趙洙

妻許氏

伯顏師聖

附曹彥可

鄭玉

妻程氏

王英

顏瑜

附曹彥可

普顏不花

附申榮

福壽

附達尼達思 賀方

石抹宜孫

附邁里古思 黃中

楊樸

喬彥

附張崑起 王佐 吳德新

迭里彌實

附獲獨步丁 呂復

閔本 妻程氏 女真真

拜住 祖海藍伯

趙宏毅 妻解氏 子恭

黃暉 附張庸 段禎

王遜志

張正蒙 妻韓氏 女池奴

徐猗頭 母王氏 妻岳氏

附禿堅里 王宗顯 曾元吉 禿魯 關住 黃頭 那海 戴大賓等

卷之三十九

旌德三 孝義 列女

孔洙

王閏

郭道卿 弟佐卿 子廷煒

高源

蕭道壽 附管如林 朱天祥

尹夢龍

孔全 附張子夔 趙國安

胡光遠 附龐遵

樊淵

賴祿孫

陳韶孫

李茂

羊仁 附黃覺經 章卿孫 李鵬飛

劉琦

王思聰 附劉通

徹徹担 弟文孝

王初應 附施合德 石明三

楊皞

丁文忠 弟文孝

王士宏

邵敬祖 附李彥忠 譚景星

姜兼

趙榮

劉廷讓

徐鈺

靳昂

尹莘

杜祐

張恭

孫瑾 附吳希曾

王庸

黃贊

劉源 附祝公榮

胡伴侶

哈都赤

曾德

高必達

黃道賢

張緝 附李明德

史彥斌

張紹祖

孫抑

呂祐

周樂

石永壽

劉思敬

王克已 上孝行

王薦

郭全 附劉德

扈鐸

何從義

張閏 附芮世通 王顯政 丁煦 向存義

劉德泉 附吳思達 朱顯

元善

趙毓

鄭文嗣 弟太和

孫秀實 附李子敬

訾汝道

魏敬益

昔班帖木兒

趙一德 附劉信甫 上友義

列女

按諸史後漢及隋止稱某妻晉唐稱某妻某北魏及元稱某妻某氏宋止稱某氏皆大書竊意本傳原為婦女而作不當大書其夫之名若止書某氏又失婦人從夫之義今書某氏而以其夫名註之庶為兩得

奴丹氏 按札兒妻 子拙赤哥

崔氏 周木忽妻

周氏 李伯通妻

楊氏 郭三妻

秦氏二女 附孫許張三孝女

胡烈婦 劉平妻 附王孝女

郎氏 朱甲妻

焦氏 袁天祐妻

周氏 張興祖妻

趙孝婦

霍門二婦

郭氏 王德政妻

段氏 霍榮妻 附趙武九三氏

茅氏 朱虎妻

聞氏 俞新之妻

馮淑安 李如忠妻

王氏 李君進妻

趙陸兒 附移刺氏

葛妙真 附畏兀氏三女

王氏 張買奴妻

張義婦 李伍妻

丁氏 鄭伯文妻

太原白氏

王氏 趙美妻 附李冬兒

朱錦哥 趙彬妻 附王安哥

貴哥 羅五十三妻

李智貞 鄭全妻

劉氏 臺叔齡妻

蔡三玉 陳端才妻

范妙元 附趙玉兒 柳氏女

姚氏 附官勝娘

衣氏 孟志剛妻 附曹侯氏

張氏女 附高氏婦

王氏 惠士元妻 附李袁氏

蘇氏 武用妻 子德政

張氏 湯輝妻 附湯嬌

禹淑靜 吳守正妻

袁氏孤女

童氏 俞士淵妻

徐彩鸞 李景文妻

李氏 丁尚賢妻

周婦毛氏 弟妻蔡氏 乳母湯氏

李順兒 焦士廉妻 附趙氏女

朱氏 黃仲起妻 附女臨安奴 妻馮氏

柴氏 陳閔夫妻

呂孀婦 附呂劉氏

陳淑真 附夏婉常

也先忽都 附妾玉蓮

齊氏 王履謙妻 附蕭呂二婦

劉氏 齊關妻

安正同 王時妻 附妾李氏

金氏 徐程妻

蕭氏 劉公盪妻

潘妙圓 徐允讓妻 附王蔡氏

劉氏二女 婢鄭奴

曹氏 于同祖妻 附妾李氏

申氏 李宏益妻 附李安氏

羅妙安 鄭琪妻

周烈女

徐氏 狄恒妻

劉翠哥 李冲義妻

柯節婦

卜顏的斤 觀音奴妻

李賽兒 王士明妻 女李家奴

陶宗媛 杜思綱妻 附妹宗婉

劉氏 張訥妻 附華劉二氏

劉氏 安志道妻

宋氏 王宗仁妻

趙氏 宋謙妻

卷之四十

旌德四 補遺

鄭鼎

董成夫

侯彥直

布景龍

羅郭佐 子震敦 孫元珪

毛鐸 附祝興可 樊復

張懷德

刁代

劉鶚

李純

董文彥

韓心淵 附周宏

王翁 附朵兒直班

高文鼎 附解子元 姜天祐

梁曾甫 附孔昞

買住 附張鳳儀

鄧可賢 子一源

張恒

張友明 附游宏道 周仁

王成平

陳元善 妻郭氏 附雷燦

葉景仁 附李鉉 馬哈麻

陳端孫 妻孫氏

羅良

張進九

趙觀光

潘伯修

周誠德 附劉公寬

王銓

劉良 附劉浴

楊椿 妻王氏

李棠卿

鄒世聞

劉受二 弟清八

胡存道 附者簡

陳謙 兄訓

李清七

林夢正

夏璿

普元理

楊自愿

汪伯正 附胡振祖

汪日新 附程擇

許晉 子如璋

劉元謨 附張良材 壽安

楊居仁

脫脫

熊義山

張昇 附鄧椿

周冕 附劉通

許則祖

舒泰

張遠 附劉天祐

陳無吝

蕭生

黃復圭

黃翊

楊本巖 子節

羅明遠 附羅次炳

彭繼凱 附袁明東

蕭同善 附彭敬叔

陳新 附孔會心

趙資 附完者都 朗革友

馮文舉 妻馬氏 附變理翰

向景仁 父紹榮 弟庭芳

王繼志 附東良曾 呂震

劉以忠 附潘炎

神保 附高傳

契列篋

邢飛翰

張仲仁 子順禮 附姜頌

張名德 附釋家詞 張祖 信 脫歡 張輔

梅實 附朱春

齊郁 附于德文 胡濬 張俊

也兒吉尼 附陳瑜 劉永錫

鄧祖勝 附趙元隆

張士謙 附僧住 楊惠

吳訥

驢兒達德 附梁王母妻 等

朱公選

孫德謙

蔡子英

葉蘭

陳有定 子宗海 附謝英輔 尹克仁 鄧益

白哈麻 上忠節

田喜 附繆倫

祖浩然

陳斗龍

胡景清 附顏應祐

趙應祥

周古象 妻蒙古氏

夏永慶

唐轂

朱良吉

過宗一 附潘應定

廖人俊 附陳孝童

袁清吉

許敬觀

沈右

秦君昭

顧德玉

王一山 附沈蒙

顧仲庸

葉公政 上孝義

安康夫人 附安定夫人

馬氏 楊居寬妻

程鵬舉妻

戴復古妻

韓希孟 賈瓊之妻

徐君寶妻

王烈婦

韓貞女

胡妙端

阿禧主 段功妻 女僧奴

脫脫懷氏 燕帖木兒妻

傅氏 章瑜妻 附史徐氏

張春兒 李青妻

秦筆妻

吳妙寧

周芙 孔胥妻

張貞 周曹妻

吳良正 童師妻 附宋婺

何婦賀氏

費元琇 朱道存妻

劉冀之 曹泰妻

楊節婦

趙烈婦 陸燾妻

謝蠲

李氏 彭九萬妻 附趙氏婦

俞氏 黃元珪妻 附張謝氏

徐倡婦

李哥

朶那 上列女

卷之四十一

雜行

李壇

王文統 附祿余 撒加伯

鐵失

囊加台

禿堅 附祿余 撒加伯

阿魯輝帖木兒

孛羅帖木兒

擴廓帖木兒 上叛逆

李邦寧

杓不花

埜先帖木兒 上官官

八思巴 附瞻巴

楊璉真珈 附必蘭納 識里

伽璘真

邱處機 附祁志誠

張宗演 附張留孫 吳全節

酈希誠 附張志清

蕭輔道 附李居壽 上釋道

田忠良

張康

靳德進 父祥

愛薛

許國祥 子辰

孫威 子拱

阿老瓦丁 附亦思馬因

阿尼哥 附劉元

迦魯納答思 上方技

補遺 韓林兒 附劉福通

徐壽輝 附明玉珍

陳友諒 父普才 子理

張士誠 弟士德 士信

方國珍 兄國璋 弟國瑛 國珉 從子明善 上羣盜

卷之四十二

附載

高麗 附新羅百濟 耽羅

日本 附蝦夷

安南 附老過

占城 附真臘 暹羅

瓜哇 附葛郎 閩婆

琉求 附三嶼 俱藍馬八兒

緬 附金齒

補遺 八百媳婦 附重里

西域 樓蘭 且彌 卑陸 劫國 蒲類 且末

郁立師 烏貪訶離 射犁 山 危須 龜茲 姑墨 烏孫 呼揭 悅般 于闐 并彌 皮山 渠勒 莎車 疎勒 無雷 烏秣 捐毒 依耐 蒲犁 西夜 屬賈 難兜 尉頭 渴盤陀 朱俱波 女國 安息 烏弋山離 條枝 吐火羅 挹怛 護密多 媯塞 謝顛 俱蘭 康居 大安 丁靈 奄蔡 粟特 石 邳支 大宛

破落那 波斯 勃律 握瑟德 五識匿 揭師 迦濕彌羅 判汗 大秦 憐僊  
 大食 車師即畏吾兒 欽察 默德那 天竺 印度 牙濟 伽毘黎 師子 滑  
 乞石迷 烏菴 骨咄 焉耆即別失八里 木刺奚  
 報達 天房 密乞兒 富浪 失羅子 兀林  
 苗人 狍狍  
 九溪十八洞  
 吉利吉思 附昂可刺 烏斯 撼哈納 謙州 益蘭州

元史類編總目終

元史類編卷之一

世紀一

仁和邵遠平戒山學 南沙席世臣郅客氏校刊

太祖皇帝諱鐵木真姓奇渥溫氏蒙古部人其先世有曰脫奔咩  
 哩健妻曰阿蘭果火夜寢帳中夢白光自天而下化金色神人趨  
 臥榻遂驚覺有娠生子曰孛嵒大方通鑑云阿蘭夜寢屢有光明照其腹一乳三子長曰孛完合答吉次曰孛合撒赤孛  
端義兒其季也狀貌奇異沉默寡言家人謂之癡阿蘭獨曰此兒非癡後世  
 子孫當有大貴者歷四世曰海都家為押刺伊兒部所破止海都  
 存其季父納真率八刺忽怯谷諸民共立為君長海都既立轉攻  
 押刺伊兒部役屬之形勢寢大列營帳于八刺合黑河上跨河為  
 梁以便往來由是隣部歸者漸眾其後子孫蕃衍各自為族曰哈  
 答吉日散只兒曰吉狎又謂之札即刺氏彼此不相統屬傳五世



曰也速該并吞諸部勢愈盛也速該歿世祖至元三年追諡為烈祖神元皇帝是為元之始祖初烈祖攻塔塔兒部獲其長鐵木真還次跌里溫盤陀山而宣懿太后月倫適生帝手握凝血如赤石烈祖異之因名曰鐵木真志武功也及烈祖崩帝方幼時蒙古部有泰赤烏有札木合又有克烈乃蠻諸部唯泰赤烏強眾多歸之而札木合部者與帝麾下有隙聖武親征記云時帝麾下朔只別居薩里川札木合部人秃台察兒居玉律哥泉舉眾來掠朔只馬殺之札木合以是為隙遂與泰赤烏合謀以眾三萬來攻帝與母月倫分部人為十三翼大戰破走之泰赤烏地廣民眾無紀律諸部多苦其非法見帝寬仁謀曰鐵木真太子衣人以已衣乘人以已馬真我主也多相率慕義來降是時西北諸國皆附金會塔塔兒叛金帝自斡難河帥眾會金師擊殺其渠長金主以功授帝為察兀秃魯猶言招計使也克烈部長名脫里者史稱汪罕者誤受金爵為王親征記云金遣丞相完顏襲帥兵逐叛者北走

上聞之遂起兵自斡難河迎討與戰于納刺秃失圖之野獲大珠金銀綳車各一金主授帝為察兀秃魯並冊克烈部長脫里為王

初脫里多戮辱兄弟

其叔父菊兒攻之僅百餘騎來奔烈祖親將兵逐菊兒奪還其部

眾脫里德之遂請盟稱按答猶言交好之友既而脫里之弟叛歸乃蠻其部

長為發兵伐克烈復奪其眾脫里走中道糧絕困乏甚帝以其與

烈祖交也親迎撫勞之為伐蔑里乞部取其資財田禾遺之脫里

見部眾稍集遂不告於帝自率兵再攻蔑里乞大掠而還於帝一

無所遺帝不以屑意會乃蠻卜魯欲可汗通鑑及親征記皆作孟祿可汗以音相近也不服帝

復與脫里合兵攻之時札木合起兵援乃蠻見乃蠻敗欲帝與脫

里有隙乃言於脫里曰我於君為白翎雀他人如鴻雁耳白雀寒

暑常在北方鴻雁遇寒則南飛就暖謂帝心不可保也脫里聞之

疑乃移部眾於別所親征記云上與脫里征孟祿可汗至黑辛八石之野敵遣也的脫不魯領百騎為前鋒我軍逼之走據高山其馬騎轉墜擒之及上

與乃蠻將遇于拜答刺邊只見之野日暮列陣對宿是夜脫里多燃火于所陣地示人不疑潛移眾于哈薩兀里河上見脫里移去曰此輩無乃異志乎亦解去駐撒里川脫里至土元刺河乃蠻

乘其不備鹵其邊民輜重脫里命其子亦刺合將兵追之且遣使來告曰乃蠻不道掠我人民太子有四良將能假我雪恥乎上釋前憾遂遣博兒木木華黎博羅渾赤老温四將往救大敗其衆盡奪所掠還之脫里謝曰曩以困乏來歸荷太子加意存撫今已亡之國又奪之歸不知將何以報未幾帝與脫里議昏各不成札木

合復乘間謂脫里子亦刺合曰鐵木真太子嘗通信乃蠻將不利

於君父子君能加兵我當陰爲助亦刺合數言於其父脫里信之

歲癸丑

按下文疑作亥

遂舉兵來侵帝擊敗之

親征記云牧人乞失力夜馳告上止軍阿蘭塞急移輜重于失連真河遣折里麥爲

先鋒脫里亦領兵由忽刺河卜魯哈二山來上移軍合蘭只之野整兵出戰屢敗之遣使責脫里

曰君爲菊兒所逐困迫來歸吾父卽攻菊兒敗之于河西收其土

地人民以與君其功一也君爲乃蠻所攻西奔日沒處君弟札阿

紺卜在金境我亟遣人召還比至又爲蔑里乞部人所逼我使兄

弟往殺之其功二也君貧餒無依我歷取各部羊馬資財盡以奉

君其功三也君不告我往掠蔑里乞大獲而還未嘗纖毫分我及

君爲乃蠻所傾我遣四將奪還爾人民重立爾國家其功四也我

征朶魯班等五部如海東鷲禽之於鴻雁見無不獲獲則必致於

君其功五也今乃易恩爲讐忍加兵於我哉遂整兵至班朱尼河

河水方渾帝飲之以誓衆曰使我克定大業當與諸君同甘苦苟

踰此言有如河水凡與飲者謂同飲渾河水時脫里勢強衆頗危

懼與戰于哈蘭真沙陀之地脫里敗走路逢乃蠻將爲所殺克烈

部由是遂滅帝大獵振凱歸時乃蠻卜魯欲可汗弟太陽可汗心

忌帝遣使謀于白達達部主阿刺忽思曰近聞東方有稱帝者天

無二日民豈有二王邪君能益吾右翼吾將奪其弧矢也阿刺忽

思執其使來告帝與約同攻乃蠻歲甲子大會于帖麥該川羣臣

以方春馬瘦爲言皇弟斡赤斤曰事所當爲斷之在早乃蠻欲奪

我弧矢是小我也彼恃其強大攻其不備可克也帝悅遂進兵太

陽可汗合諸部兵來拒營于沈海山欲誘帝深入然後戰而擒之

其將火力速八赤曰先王戰伐勇進不回馬尾人背不使敵見今  
 爲遷延計得非怯乎太陽可汗怒即躍馬索戰時札木合部長將  
 援乃蠻見帝軍整懼先遁帝與乃蠻軍大戰至晡禽殺太陽可汗  
 諸部軍皆潰餘衆悉降先是蒙古居烏桓之北與乃蠻回鶻接壤  
 世修貢于遼金號微弱至是滅克烈降乃蠻兼收朶魯班塔塔兒  
 哈答吉散只兒四部駸駸乎稱雄矣歲乙丑帝伐西夏拔力吉里  
 寨經落思城而還按元世皆稱王爲罕其曰江罕者是以二字而借一音究與卜魯欲罕  
 太陽罕同一王字即漢史所稱可汗是也而舊史不察竟稱汪罕以其  
 名與部今皆書脫里之名而  
 冠以克烈部以正因訛之失

元年丙寅十二月帝大會諸部長建光旂白旗即皇帝位於斡難  
 河之源在遼東三  
 萬衛北羣臣其上尊號曰成吉思可汗實宋寧宗開禧二  
 年金主璟泰和六年也帝既即位復發兵征乃蠻擒卜魯欲可汗  
 會太陽可汗子屈出律與蔑里乞部長脫脫奔也兒的石河上乃

蠻部遂滅時金主惡蒙古強多殺其宗親帝陰欲復讐乃決計伐  
 金首命木華黎博爾朮爲左右萬戶謂曰國內平定汝等之力居  
 多我與汝如車之有輔身之有臂也汝等宜體此勿替初心

二年丁卯秋再征西夏克斡羅孩城

三年戊辰帝至自西夏夏避暑龍庭冬再征脫脫及屈出律時斡  
 亦刺等部降因用爲向導攻蔑里乞部滅之脫脫中流矢死屈出  
 律奔契丹

四年己巳春畏吾兒國來歸即唐之高昌 親征記云畏吾兒國主亦都護遣官來  
 議和時蔑里乞脫脫子火都赤刺溫馬札兒禿薩于四  
 人取脫脫首奔畏吾亦都護拒之與  
 戰于斡河遣使來告尋貢珍寶芳物帝入河西屢敗夏師進薄中興府夏主李

安全納女請和

五年庚午春帝遣將遮別一作  
 哲伯襲金烏沙堡遂畧地而東初帝未建  
 號時尚稱藩于金會進歲幣金主使衛王永濟原名允濟後避  
 顯宗諱改永受貢于

靜州帝見其庸懦不為禮及金主璟殂永濟嗣位有詔至使者令下拜帝問新君為誰使者曰衛王帝不顧而唾即乘馬北去永濟聞之怒欲俟帝入貢圖之帝覺遂與金絕數侵掠其西北鄙

六年辛未春帝居怯綠連河西域哈刺魯部主阿昔蘭來降二月帝自將南伐取金大水灤豐利等縣金主懼遣使乞和不許

續綱目云初金納哈買住守北鄙知蒙古將侵邊奔告金主曰近見蒙古隣部附從西夏獻女而造箭製盾不休凡行營則令男子乘車蓋欲恤馬力也非圖我而何金主以其擅生邊隙囚之及蒙古侵擾雲中九原破大水灤以進金主恐始釋買住而遣使求和金復築烏沙堡秋七月命遮別攻拔之

綱目云金主命平章獨吉千家奴參政完顏胡沙行省事于撫州留守紇石烈胡沙虎行樞密院事以禦蒙古比至烏沙堡未設備蒙古奄至拔其堡及烏月營乘勝破白登城遂攻西京凡七日金兵大敗追至翠屏山遂取西京及桓撫州八月帝敗金師于宣平之會河閏九月拔德興府居庸關守將遁遮別遂入關薄燕京金衛卒殊死戰帝引却乃襲羣牧監驅其馬而還遣皇子木赤察合台窩濶台分徇雲內東勝武朔豐靖等州下之是冬屯軍金之北境夏主李安全卒族子遵頊立改元

光定七年壬申春正月故遼人耶律留哥取金遼東諸境自號都元帥遣使來附帝破桓撫奉聖等州師次野狐嶺金將紇石烈完顏九斤等率兵號四十萬來援與戰于權兒嘴大敗之

綱目資治通鑑俱作上年事秋圍金西京今大帝中流矢遂撤圍

親征記云所克德興府諸城堡金人復收之冬十二月遮别克金

東京今奉天府八年癸酉秋七月帝克宣德德興二府進至懷來及金行省完顏

綱左監軍高琪戰敗之乘銳至古北口金兵退保居庸帝留可忒

薄剌頓兵拒守而自以衆趨紫荆關敗金師于五回嶺拔涿易二

州分命遮別反自南口攻居庸破之出古北與可忒薄剌軍合八月金胡沙虎弒其主永濟迎立昇王珣改元貞祐時帝兵東過平

灤南至青滄山臨潢涉遼河西南至忻代皆為所有而帝欲留中

都今順天府  
即燕京

以困金乃分軍屯其城北號北軍陽綴之而陰發兵三

道命皇子木赤等為右軍循太行而南破保州中山邢洛磁相衛

輝懷孟諸郡徑抵黃河掠平陽太原間皇弟哈撒兒等為左軍遵

海而東破灤薊掠遼西之北帝與皇子拖雷為中軍由中道破雄

漠青滄景獻河間濱棣濟南等郡綱目云時僉鄉民上城為兵蒙古盡驅其家屬  
來攻父子兄弟往往遙相呼認由是人無固志

凡破九十餘郡兩河山東數千里城郭邱墟唯燕京通順真定青沃大名東

平德邳海州十一城未下是冬帝復至燕京三道兵還合屯大口

以逼中都十二月師徇觀州金刺史高守約死之

九年甲戌春三月復與北軍合圍燕京諸將請乘勝破燕而帝欲

遺孤城不取俾力守以困之遣使謂金主曰今山東河北諸境悉

為我取所存惟燕京耳天既弱汝我不忍迫人于險我今還軍汝

當犒師以弭諸將之怒金主復請和許以故主永濟女及金繪童

男女為獻帝遣使如金逆女既成昏北還金丞相完顏福興送帝

出居庸至野麻池而返夏五月金主遷都于汴命平章完顏承暉

及左丞抹撚盡忠輔太子守忠留中都帝聞之怒曰既和而遷是

有疑心而不釋憾也復興師南伐所過州郡皆下金彰德知府黃

榘九住懷州節度使朱辰嵐州節度使烏古論仲溫順州勸農使

王晦懿州節度使高閻山皆死之六月金虜軍反眾推斫答為帥

遣使乞降凡音真遼東君也  
凡二十五部族帝方怒金南遷遂遣石抹明安援斫答合

兵圍中都秋七月金主并召太子守忠之汴冬十月命木華黎征

遼東錦州張鯨殺其節度使自稱臨海王遣使來附始置行尚書

省于宣平以撒沒哈領之統金降民

十年乙亥春正月金副元帥蒲察七斤自通州以其師降二月木

華黎中大定府進兵北京在遼東舊大寧城  
迤北初名中京金元帥寅答虎以城降遂

逼興中府元帥石天應相繼降

以上通鑑綱目俱作上年事

金主遣兵救燕至霸州

大潰守將史天倪率所部降夏四月張鯨謀叛被殺鯨弟致復據

錦州僭號漢興皇帝改元興龍

綱目云自稱瀛王

五月金燕京留守完顏承

暉仰藥死抹撚盡忠棄城走石抹明安八城焚宮室火月餘不息

蓋圍中都三年而克之

續文獻通考云初平燕京以金樞密院為宣聖廟

時帝方避暑桓州聞燕

陷遣使勞明安等輦其府庫之實北去秋七月金遣使求和帝謂

撒沒哈曰譬如圍場中獐鹿吾已盡取之矣獨餘一兔舍之何害

撒沒哈言不可因遣人諭金主以河北山東未下諸城來獻及去

帝號封為河南王當罷兵金主不從授史天倪右副都元帥賜金

虎符命南征

金虎符者符跌為伏虎形首為明珠有三珠二珠一珠之別千戶金符百戶銀符為定制

八月天倪取平州金

經畧使乞住降木華黎遣史進道等攻廣寧府降之冬十月金宣

撫蒲鮮萬奴據遼東僭稱天王國號大真改元天泰十一月耶律

留哥來朝是年取金城邑凡八百六十有二

十一年丙子春帝還廬胸河行宮夏取金曹州及霍山諸隘秋遣

撒里知兀解等帥師由西夏趨關中遂越潼關拔汝州等郡直抵

汴京還至陝州適河水合遂渡而北

綱目云蒙古主駐軍魚兒濼遣三台拔都將萬騎自西夏走京兆以攻潼關不能下

乃由嵩山小路趨汝州遇山礮輒以鐵鎗相鎖連接為橋以渡直趨汴京金主急召花帽軍于山東擊敗之乃還冬十月蒲鮮萬奴降既而復

叛僭稱東夏木華黎克錦州殺張致遼西平

續資治通鑑長編云張致降金命行北京路元帥事錦州被圍其監軍

木華黎致出降師狗延安金經畧使奧敦醜和尚死之入潼關節度使

泥龐古蒲魯虎死之

十二年丁丑秋八月以木華黎有佐命功拜太師封魯國王統領

番漢諸軍謂曰太行以北朕自經畧太行以南卿其勉之賜大駕

所建九旂旗諭諸將曰太師建此旗以出號令如朕親臨也始置

行省于燕雲以圖中原於是木華黎得專征齊晉南攻遂城蠡州

下之冬克大名府東定益都臨淄登萊等州師取沔城潞密二州

金守將任福都統馬甫節度使完顏寓皆死之

十三年戊寅秋八月兵出紫荆口獲金將張柔授河北都元帥木

華黎自西京入河東克太原平陽及忻代澤潞汾霍等州金監軍

烏古論德升納合蒲刺都叅議王良臣節度使完顏訛出虎元帥

劉仲亨皆死之行尚書省李華自殺帝既定燕都求遼宗室得耶

律楚材一見偉之即留侍左右是年伐西夏圍興州夏主李遵頊

奔西涼

十四年己卯春張柔取祈陽曲陽等城深冀以北鎮定以東悉望

風來附夏六月西域殺使者帝率師親征取訛答刺城擒其長哈

只兒秋木華黎克尙嵐吉隰等州進屠絳州金節度使伯德窳哥

判官郭秀縣令喬天翼皆死之

十五年庚辰春三月帝克蒲華城夏五月克尋思干城

城西戎梭里檀故宮在焉遠目為河中府秋克斡脫羅兒城木華黎畧地至蒲城金恒山公武

仙以真定降命史天倪權知河北西路兵馬事仙副之東平嚴實

籍彰德大名磁洛等三府六州戶三十萬來降木華黎攻東平不

克留實守之撤圍趨洛州分徇河北諸地金泰定軍節度使完顏

畏可死之

十六年辛巳春帝攻卜哈兒薛迷思干等城皇子木赤攻養吉干

八兒真等城並下之夏四月駐師鐵門關

綱鑑大全云在撒馬兒國碣石城西金遣使烏

古孫仲端奉書求和請稱帝為兄不允金東平行省忙古棄城遁

嚴實入守之宋亦遣苟夢玉來鐵門請和六月宋漣水忠義統轄

石珪以眾降秋帝攻班勒紇等城皇子木赤察合台窩濶台分攻

玉龍傑赤等城下之冬十月拖雷克馬魯察葉可馬魯昔刺思等

城木華黎由東勝渡河而西夏主懼遣塔哥甘普將兵五萬屬焉  
 克葭州取綏德進攻延安不下遂移師取鄜州金節度使六斤女  
 奚列資祿都監紇石烈鶴壽蒲察婁室皆死之十一月宋安撫使  
 張林以京東諸郡降命林行山東東路元帥府事是歲耶律楚材  
 進庚午元歷帝以楚材邃天人之學顧謂皇子窩濶台曰此人天  
 賜我家爾後軍國庶政悉以委之必無負也

十七年壬午春拖雷克徒思匿察兀兒等城還經木刺葵國大掠  
 之渡朔關河由也里等城來與帝會合兵攻拔塔里寒寨木華  
 黎軍克乾涇邠原等州攻鳳翔不下夏西域主札闌丁出奔與滅  
 里可汗合帝自將擊之擒滅里札闌丁遁去秋金復遣烏古孫仲  
 端來見帝于回鶻國帝曰向欲汝主授我河朔地彼此當罷兵汝  
 主不從今河朔既為我有關西數城未下者其割付我令汝主弗

失為河南王可也仲端承命去木華黎狗青龍堡金平陽公胡天  
 作降取牛心寨知吉州楊貞盡室墜崖死冬取河中府以石天應  
 為兵馬都提控守之尋為金兵所襲殺

十八年癸未春三月木華黎卒于聞喜夏帝避暑八魯灣川木赤  
 等以兵來會遂定西域初置達魯花赤譯言掌印官也監治郡縣冬十月金  
 主珣殂子守緒立改元正大是年夏主李遵頊傳國于子德旺改  
 元乾定大將速不台擊欽察大掠西番邊鄙而還

十九年甲申夏宋總管彭義斌侵河北史天倪敗走之帝至東印  
 度國用端見遂班師綱目云進薄回國其王逃海嶼不旬日庚死進次忻都國鐵門關大掠始還秋八月宋寧宗崩

無子以榮王子昀嗣位是為理宗

二十年乙酉春正月帝還行宮親征記云自出師至此凡七年二月武仙以真定叛殺

史天倪天倪弟天澤討仙擊走之遂復真定宋彭義斌以兵應仙



天澤擊斬之冬十月武仙襲據真定天澤奔棗城

二十一年丙戌春正月帝自將伐西夏取黑水等城夏定甘肅州  
秋克西涼府擄羅河羅諸縣遂踰沙陀至黃河九渡取應里等邑  
史天澤夜赴真定合兵攻武仙仙走西山抱犢砦九月宋京東路  
總管李全執張林郡王帶孫圍全于益都冬十一月帝攻靈州五  
星聚見於西南駐師鹽州川十二月李全以青州降授全山東淮  
南行省通鑑綱目皆作下年事是歲皇子窩濶台及察罕之師圍金南京今開封府即汴京  
夏主德旺卒從子覲立

二十二年丁亥春帝留兵攻夏王城自帥師渡河下積石州三月  
破臨洮府及洮河西寧二州金節度使完顏愛申總管陀滿胡士  
門知州陳寅皆死之遣國王幹陳那顏那顏國舅之稱拔信都府夏四月帝  
次龍德取德順等州六月金遣使求和帝謂羣臣曰朕自去冬五

星聚時已嘗許不殺遽忘下詔耶今可布告中外合彼行人亦知

朕意夏主李覲降執之以歸遂滅夏通考云以河西高智耀言徵用西夏舊樂帝次清水縣西

江秋七月壬午不豫已丑崩于薩里川哈老徒之行宮臨崩謂左

右曰金精兵在潼關南據連山北限大河難以遠破若假道于宋

宋金世讐定能許我則下兵唐鄧直擣大梁金急必徵兵潼關然

以數萬之衆千里赴援人馬疲敝雖至弗能戰破之必矣後卒如

帝言壽六十六葬起輦谷谷在漠北不加築為陵諸帝皆從葬于此世祖至元二年追諡聖武

皇帝武宗至大二年加諡法天啟運聖武皇帝廟號太祖

戊子為宋理宗紹定元年金主守緒正大五年四太子拖雷監國

春三月師入大昌原及金忠孝軍提控完顏陳和尚戰敗績金使

完顏麻斤出來弔喪

冊曰天造鴻圖艱難開創渾河啟源角端呈像芟夏滅金電

元史卷一百一十一  
掃莫抗櫛沐廿年驅指四將止殺一言皇猷彌廣

世紀二

太宗皇帝諱窩濶台太祖第三子母光獻皇后宏吉刺氏初太祖有六子長朮赤次察合台三卽帝四拖雷五曰兀魯赤六曰濶列堅當太祖伐金定西域帝攻城畧地之功居多太祖遣命以帝嗣位時帝不在左右及訃至始自霍博之地來會喪

元年己丑夏帝至忽魯班雪不只之地母弟拖雷來見秋八月諸

王百官畢會乃遵遺詔卽位于和林和林本唐回鶻毗加可汗故城西有和林河故名自太祖定河北卽建都于此爲會同之所後改和寧路

始從耶律楚材議立朝儀俾皇族尊屬各就列拜金遣使來

歸賄帝曰汝主久不降使先帝老子兵間吾豈能一日忘也賄何

爲哉遂議伐金敕蒙古民有馬百者輸牝馬一牛百者輸犍牛一

羊百者輸羴羊一著爲令冬十二月大將赤老溫帥師圍慶陽金

移刺蒲阿救之圍遂解始定算賦中原以戶計西域人以丁計蒙

古以馬牛羊計各出賦調始置倉廩立驛傳印度木刺斃二國主

來朝西域伊思八刺納城部長來降以史天澤統真定河間大名

東平濟南五路漢軍劉黑馬統平陽宣德等路漢軍俱爲萬戶初得中原

號其民爲漢軍凡二十丁出一卒年二十以上者充之

二年庚寅春正月定諸路稅法酒課驗實息十取一雜稅三十取

一通考云始行鹽法每鹽一引重四百斤價銀十兩遣兵圍京兆拔其城秋七月帝自將入陝西命

太弟拖雷皇姪蒙哥率師從取天成等堡砦六十餘所遂渡河趨

鳳翔冬十一月立燕京宣德西京太原平陽真定東平北京平州

濟南十路課稅所設使副二員詔諸路州縣長吏專理民事萬戶

府專總軍政課稅所專掌錢穀各不相統攝師攻潼關蘭關不克

十二月拔天勝寨及韓城蒲城

三年辛卯春二月克鳳翔並下洛陽河中諸城李全攻宋揚州敗死全將國安用從全妻楊妙真走山東來歸命金子瑄襲山東行省授安用為都元帥夏五月帝將合南北軍攻汴命拖雷先趨寶雞遣行人速不罕詣宋假道淮東以擣河南從太祖命也至沔州宋統制張宣誘殺之秋八月帝幸雲中始立中書省以耶律楚材為中書令粘合重山為左丞相鎮海為右丞相改侍從官名冬十月帝圍河中府拔之金僉樞密院草火訛可被擒死拖雷聞宋殺使者即移師伐宋破興元八大散關直趨饒風關軍民散走死于沙窩者數十萬

四年壬辰春正月帝自河中由河清縣白坡渡河會拖雷已渡漢江遣使來告即詔諸軍進發入鄭州次新鄭拖雷及金師戰于鈞州之三峰山金師大潰

張翥題金臺集云三峯之役金師三十五萬來拒忽中夜大雪戈戟弓矢凍不能施我師一鼓殲之

帝親至三

峰攻克鈞州獲金將完顏合達完顏陳和尚殺之乃使與師言曰汝所恃惟黃河與合達為長城耳今我殺合達據黃河不降何待遂下商虢嵩汝等州金盡撤秦藍諸關兵援汴金守將李平以潼關降師遂長驅入陝金行省徒單兀典死之三月命速不台圍南京金主遣弟曹王訛可入質請和帝北還仍留速不台守河南以攻金國安用叛歸金金封為亮王秋七月遣行人唐慶至金諭降金殺之和議遂絕金主棄汴如河北金河解元帥趙偉襲殺陝州行省以城降九月太弟拖雷薨于師帝還龍庭冬十二月如太祖行宮後累朝皆有行宮各設衛士給事如在位時使宣撫王楫至宋議共伐金宋遣鄒伸之報謝帝許俟成功以河南地歸宋

五年癸巳春正月金主濟河次蒲城與史天澤戰于衛州白公廟大敗金主奔歸德金西面元帥崔立殺留守等以南京降二月命

皇子貴由及諸王按赤帶討蒲鮮萬奴于遼東夏四月速不台進至青城崔立執金太后王氏后徒單氏及荆王從恪梁王守純等五百餘人至軍中速不台殺二王及其族屬而送后妃等于和林遂入汴城並取崔立婢妾寶玉以出六月金主奔蔡州命塔察兒率師圍蔡詔求孔子後以五十一世孫元措襲封衍聖公括中州戶得七十三萬師克洛陽金中京今河南府留守強伸死之是秋蒲鮮萬奴就擒冬十一月宋遣荆鄂都統孟珙帥師二萬運糧三十萬石來會伐金取唐州守將烏古論黑漢戰死城遂降十二月諸軍與宋軍合攻蔡救修孔子廟及渾天儀潛溪集云太宗即位之五年新建國子學于燕京御製宣諭二通并賜宣聖玉尊今提舉

學事者徐州軍降金行省丞相完顏賽不司之死之國安用自殺

六年甲午春正月金主傳位於內族子承麟遂自經內族即宗室金避世宗父宗堯諱故改

蔡州下承麟為亂兵所殺金亡以陳蔡東南地分屬宋各引師歸

命劉福為河南道總管夏五月帝在達蘭達葩之地大會諸王百僚設條令曰凡當會不赴而私宴者斬諸出入宮禁各有從者男女止以十人為朋毋得相襍軍中凡十人置甲長聽其指麾專擅者論罪其甲長以事來宮中即置權攝一人諸公事非當言而言者拳其耳再犯笞三犯杖四犯論死諸千戶越萬戶前行者以木鏃射之百戶甲長諸軍有犯其罪同不遵者罷斥今後來會諸軍甲內數不足即於近翼抽補諸人或居室或在軍毋敢喧呼凡來會用善馬五十疋為一羈守者五人飼羸馬三人守乞烈思三人乞烈思謂禁外繫馬所也

盜馬一二匹者即論死諸人馬不應絆於乞烈思者輒沒與畜虎豹人諸婦人製質孫燕服不如法質孫猶言一色服也內庭大宴則服之精粗上下制雖不同必

上賜而後敢服及妬者乘以驕牛狗部中論罪即斂財為更娶秋七月以胡土虎那顏為中州斷事官遣達海紺卜征蜀宋圖復三京遣淮東

制置使趙葵知廬州全子才會兵趨汴速不台聞宋來爭河南還師赴之決黃河寸金淀之水灌宋軍多溺死秋八月引兵至洛陽趙葵等棄汴走冬十二月再使王楫詣宋責敗盟宋復遣鄒伸之報謝

七年乙未春城和林作萬安宮城周五里命諸王拔都及皇子貴由皇姪蒙哥征西域皇子濶端征秦鞏皇子曲出及胡土虎伐宋諸王口溫不花取江淮張柔畧漢口冬十月曲出拔宋棗陽軍遂狗襄鄧入郢十一月濶端攻石門金鞏昌總帥汪世顯降遂入沔州宋知州高稼死之

八年丙申春正月初行交鈔法以萬錠為額夏六月括中原戶口命大臣忽都虎領之得續戶一百一十餘萬初太祖鏡意圖中原所得城邑悉分與將士至是民始歸州縣帝欲以真定民戶奉太后湯沐諸州戶分賜諸王貴戚耶律楚材

言非便乃各置官收其租頒之遂定賦法每二戶出絲一斤供官用五戶出絲一斤給受賜諸王貴戚家上田每畝稅三升中田三升下田二升半水田五升商稅三十取一為永額通考云今諸路驗民粟一石驅丁五升新戶丁驅各半之老幼不與又從楚材言立編修所于燕京經籍所于平陽編集經史召儒士梁陟充長官王萬慶趙著副之使直釋九經進講東宮且令大臣子孫執經聽講秋七月濶端率汪世顯等取蜀斬宋統制曹友聞于陽平關遂入成都招降利州潼川諸路宋守臣劉銳趙汝彞死之冬十月皇子曲出薨張柔攻郢州拔荆門軍宋襄陽將王旻李伯淵焚其城以降得民戶四萬七千有奇財粟三十萬軍器二十四庫以游顯領襄陽樊城事師至江陵宋統制李復明死之

九年丁酉春蒙哥征欽察破之擒其長八赤蠻進圍斡羅思蔑怯

思部皆降夏四月築掃隣城作迎堅茶寒殿在和林北七十餘里秋八月命劉中

楊奐試取諸路儒生被俘為奴者亦就試其主匿弗遣者死分經

義詞賦論為三科凡得士四千三十人復其家大方通鑑云選汰僧道試經通者始免課許入寺觀

冬宗王口溫不花入淮西下光州送別攻蘄州降隨州畧地至黃

州宋懼請和乃還是年始制軍符驛券給諸王百司印

十年戊戌夏襄陽別將劉義叛執游顯等降宋宋復取襄樊五月

築圖蘇湖城作迎駕殿去和林三十餘里秋八月以諸路旱蝗免今年田租仍

停徵舊未輸者從行省楊惟中請建太極書院及周敦頤祠于燕

京以程顥程頤張載楊時游酢朱熹六子配由是河朔知有道學

通考云以衍聖公孔元措言收錄金太常故臣及禮冊樂器得金掌樂許政及樂工翟則等九十二人始命制登歌樂

十一年己亥夏濶端軍至自西川秋七月游顯自宋逃歸八月元

帥瑒海將兵入蜀宋制置使丁黼陳隆之死之遂取漢印簡倉闔

蓬等州遂寧重慶順慶等府尋引還

十二年庚子春正月貴由克西域未下諸部遣使奏捷詔班師命

張柔等八萬戶分道伐宋冬十二月以回鶻人奧都剌合蠻提領

諸路稅課所放諸王大臣俘獲男女為民

十三年辛丑春二月帝獵于揭揭察哈之澤有疾赦天下罪囚命

牙老瓦赤行省事于燕京專領漢民公事冬十一月丁亥帝大獵

五日還至鉞鐵鐸胡蘭山進酒歡飲極夜乃罷遲明崩于行殿壽

五十六葬起輦谷追諡英文皇帝廟號太宗

壬寅六皇后稱制之元年春正月蒙古將耶律末哥也可那顏自

京兆取道商房入蜀攻瀘州二月燕京行省郎中姚樞棄官隱輝

州秋七月張柔自五河口渡淮攻揚滁和等州冬十月入通州屠

其民而去

元史類編 卷一百一十五 折衷 五  
癸卯六皇后稱制之二年春正月張柔分兵屯田于襄城夏五月  
熒惑犯房秋后命張柔總兵戍杞

甲辰六皇后稱制之三年大王按只台以領濟南軍元帥孟德為  
萬戶命攻濠泗蘄黃等州夏五月耶律楚材卒

乙巳六皇后稱制之四年后命馬步軍都元帥察罕會張柔侵掠  
淮西攻壽州拔之進攻泗州盱眙及揚州宋制置使趙葵請和乃  
還遣阿母罕將兵征高麗克威州平鹵城

冊曰嗣業恢基纘緒立制五載滅金十路命使定賦崇儒用  
昌厥世仁厚恭儉時稱平治

世紀三

定宗皇帝諱貴由太宗長子也母曰六皇后乃馬真氏以丙寅年  
生帝太宗常命從諸王伐金西征阿速境及殲蒲鮮萬奴皆有功

初太宗有旨以皇孫失烈門嗣位失烈門者太宗第四子曲出之  
子也及崩議所立后不遺詔自臨朝稱制者幾五年乃召諸王百  
官會答蘭答八思之地議立帝久不決諸王將謀亂會雷雨大作  
帳木深數尺遂各散去

元年丙午為宋理宗淳祐六年秋七月帝即位于汪吉速滅禿里  
之地朝政猶出母后冬權萬戶史權等耀兵淮南克虎頭關寨進  
圍黃州

二年丁未春張柔攻泗州秋八月命野里知吉帶率撈思蠻部兵  
西征詔蒙古戶每百以一名充拔都魯猶言勇士也九月取太宗宿衛之  
半以野曲門答兒領之冬十月括人戶

三年戊申春三月帝崩于橫相乙兒之地大方通鑑作胡眉斜陽吉兒壽四十三葬  
超輦谷追諡簡平皇帝廟號定宗夏四月皇后幹兀立海迷失氏

復抱太孫失烈門臨朝稱制

已酉皇后稱制之元年

庚戌皇后稱制之二年時法度無統加以連歲大旱河水涸野草自焚牛馬死者十八九人不聊生諸王及各部又遣使于燕京迤南諸郡徵求貨財或于西番回鶻索珠璣海東取鷹鶴驛騎絡繹按太祖之後拖雷監國者一年太宗之後六皇后稱制者四年定宗之後皇后臨朝者又幾四年前後凡九年無君而歲序不可闕亦猶

春秋無事必書首時之義云爾

世紀四

憲宗皇帝諱蒙哥太祖之孫四太子拖雷長子也母曰亦怯烈氏以戊辰十二月三日生帝太宗嘗撫爲子拖雷薨乃命歸藩邸屢從征伐立奇功有欽察部者去中國三萬里夏夜極短日晷沒輒出俗勇猛青目赤髮帝帥師攻破之其渠長八赤蠻逃海島帝亟

進師至寬田吉思海會大風刮海水淺可渡帝喜曰此天開我道也遂進擒之甫班師而水至後軍有浮渡者復征斡羅思部至野烈贊城躬自搏戰破之素爲諸軍畏服定宗崩至是三歲無君中外人心咸屬意于帝諸王拔都莫哥阿里不哥及大將兀良合台等咸會議所立拔都首先推戴時定宗后所遣使者八刺在坐爭曰失烈門皇孫也先帝嘗言其可君天下今故在而議他屬將置之何地莫哥曰太宗有命誰敢違之然拔都固亦遵先帝遺言也初帝之幼也太宗雅愛之嘗命坐膝上撫其首曰是可以君天下他日用特按豹皇孫失烈門在側日以特按豹則犢將何恃太宗以爲有仁心亦曰是可以爲君至是二人各舉以爲言八刺語塞兀良合台曰蒙哥聰明睿知人所共知拔都之言良是議遂定元年辛亥爲宋理宗淳祐十一年夏六月帝卽位于斡難河秋七



月命皇弟忽必烈總治蒙古漢地民戶事開府金蓮川趙璧等詣  
 燕京撫諭軍民以忙哥撒兒為斷事官李魯合為大必閣赤掌宣  
 發號令內外傳奏事晃兀兒留守和林阿藍答兒副之牙老瓦赤  
 充燕京等處行尚書省事賽典赤匿魯馬丁佐之訥懷塔刺海麻  
 速忽等充別失八里等處行省事阿兒渾充阿母河等處行省事  
 遣茶寒葉了千統兵攻兩淮帶答兒取四川和里解伐吐番誅不  
 附已持兩端者數人遂頒便宜事于國中盡收諸王濫發牌印詔  
 旨宣命大方通鑑云凡詔旨帝必親起草更易數四然後行諸王馳驛許乘三馬遠行亦不過四不  
 得擅招民戶諸官屬不得借朝覲私斂民財民糧遠者許輸近倉  
 罷築和林城追尊皇考拖雷曰英武皇帝廟號睿宗以僧海雲掌  
 釋教事道士李真常掌道教事

二年壬子春正月皇太后亦怯烈氏崩二月遣兵攻隨郢安復諸

州夏帝駐和林以諸王欲立失烈門者多後言乃分遷合丹于別  
 失八里地蔑里于於葉兒的石河海都于海押立地別兒哥于曲  
 兒只地脫脫于葉密立地蒙哥都及太宗三皇后乞里吉忽帖尼  
 于擴端所居之西定宗后及失烈門母以厭禳事覺並賜死禁錮  
 失烈門于沒脫赤之地秋七月詔以中州封同姓命太弟忽必烈  
 征大理諸王禿兒花撒丘征身毒怯的不花征沒里奚旭烈兀征  
 西域素丹諸國八月八日祭天于日月山始用冕旒及登歌樂通考云命

東平萬戶嚴忠濟立局製冠冕法服鐘簾儀物是年八月學士徐世隆郎中姚樞等以樂工李明昌許政等五十餘人見于行宮明昌等各執鐘磬簫箏填築于帝前奏之曲終復令奏凡三終十一月始用登歌樂祀昊天上帝于日月山按祀天之月與本紀異

冬以西域僧那摩為國師總天下釋教十二  
 月大赦徙諸匠五百戶修行宮是歲籍漢地民戶通考云料民丁于中原凡業儒者試通一經即

合祭昊天天后土始大合樂作神牌以太祖睿宗配志作八月十

不同編戶紀事本末作是冬事按八月八日方祭天而十二日又行合祭相去四日無此數祭之理且志文十二日日字或是月字之誤

三年癸丑春二月帝會諸王于幹難河北賜予甚厚以札刺兒帶為征東元帥夏六月命諸王旭烈兀及大將兀良合台同征西域哈里發八哈塿諸國塔塔兒帶征欣都思怯失迷兒諸國諸王拔都乞買珠銀萬錠帝與以千錠曰此財本太祖太宗所遺若一過費將來何以給諸王之賜王宜務節儉此銀即充歲賜之數冬十二月忽必烈平大理執其王段興智以歸遂入吐番降之

訶羅嗟領自豐等從征交趾

四川總帥汪德臣城利州

四年甲寅秋詔官吏赴朝理算錢糧者許自首不公仍禁以後浮取冬帝獵于也滅于哈里又海之地忽必烈留兀良合台攻諸彝之未附者自引軍還入覲于獵所十一月城光化軍是歲祭天子日月山初籍新軍帝求大臣可以固封疆嫻將畧者擢史樞征行萬戶配以真定相衛懷孟諸軍駐唐鄧張柔移鎮亳州史權屯鄧

州以逼宋忽必烈置經畧司于汴分兵屯田西起唐鄧東連清口

桃源列障守之宋統制甘閏城紫金山汪德臣襲據其城

陵川集云甲寅初置

屯田甸人進麥有八穗一莖者眾以為瑞太弟不受

五年乙卯春定漢民科差包銀額徵四兩以半輸銀半折絲絹顏

料等物夏兀良合台自吐番進攻合刺章

即鳥

察罕章

即白

及羅羅斯

本盧鹿蠻後訛為羅羅或作羅羅

阿伯阿魯諸國盡降之得五城八府四郡蠻部三十

七

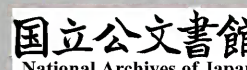
六年丙辰春帝會諸王百官于欲兒陌哥都之地設宴六十餘日賜金帛有差從忽必烈請續僉內郡漢軍夏六月太白晝見秋七月諸王增察兒駙馬帖里垓軍過東平奪民羊豕帝聞之遣使問罪雲南蠻長摩合羅剎及素丹諸國來覲始建城市宮室于桓州東灤水北之龍岡冬十二月城棗陽軍

紀行錄云龍岡即開平府本東漢烏桓之地灤江經其陽西拱衛距新桓州四

十五里後  
名上都

七年丁巳春命諸王出師伐宋夏六月謁太祖行宮祭旗鼓秋駐師于軍腦兒醜馬乳祭天命少弟阿里不哥居守和林阿藍答兒輔之帝自將南伐回鶻獻水精盆珍珠繖帝曰方今百姓疲敝所急者財耳朕獨用此何為却之且禁後勿復獻元帥卜隣吉解軍自鄧州畧地渡漢江冬遣阿藍答兒行省事于京兆置鈎考局既而罷之帝度漠南至玉龍棧皇弟忽必烈阿里不哥來迎大燕畢各遣歸所部  
滇史云元將兀良合台以雲南平來獻捷帝命依漢故事分西南爨為郡縣授劉時中為宣撫使與段氏同安輯之  
 八年戊午春正月朔帝幸也里木朶哈之地受朝賀二月元帥紐璘取成都及彭漢懷綿等州宋將楊大淵降宗王旭烈兀討平回鶻哈里發乞石迷諸國擒其主來獻捷又西渡海收富浪國轉戰萬里帝以旭烈兀留鎮西域詔數宋據殺函絕河津囚行人之罪

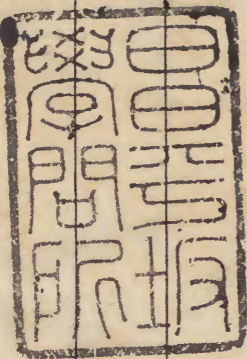
帝自將伐宋田西蜀以入命人必烈攻鄂州增察兒攻荆山以分宋兵力又詔兀良合台自交廣引兵會鄂帝至東勝河適水合覆以土遂濟遣參知政事劉太平括興元戶口夏四月駐師六盤山時軍四萬號十萬分三道進帝由隴州趨散關諸王莫哥由洋州擣米倉關萬戶孛里义由潼關入沔州以明安答兒為太傅守京兆五月皇子阿速帶因獵傷民稼帝讓之撻其近侍數人傳諭士卒有拔民一草者即斬以狗秋七月率兵由寶雞攻重貴口所至輒下九月帝駐漢中冬十月次利州渡嘉陵江至白水造浮梁以濟抵劍門取苦竹隘宋守將楊立張實死之至高峰進圍長寧山十一月帝督軍先攻鵝頂堡宋守將王佐徐昕施擇善皆戰死長獲龍州運山青居隆州大良石泉諸隘俱下敕諸軍毋得俘掠諸王莫哥增察兒並畧地還引軍來會李璫攻海州漣水軍拔四城



殺宋軍幾盡

九年己未春正月乙巳朔帝駐重貴山北置酒大會問諸王駙馬百官曰今在宋境暑雨且至汝等其若之何札刺亦兒部人脫歡曰南土瘴癘上宜北還所獲人民委吏治之便阿兒刺部人八里赤曰脫歡怯臣願往居焉帝善之進次釣魚山時宋合州徙治于此遣降人晉國寶招諭知州王堅堅殺之降將楊大淵請攻合州兀良合台帥師還破橫山狗內地由象州入靜江府連破湖南辰沅遂圍潭州二月帝命大將渾都海守六盤乞台不花守青居山自引兵由忠涪渡雞爪灘至石子山督戰合州城下會師圍之凡五閱月不克夏六月帝不豫秋七月留精兵三千守合州餘悉遣攻重慶癸亥帝崩于釣魚山壽五十二或云為飛矢所中諸王大臣奉檮北還追諡桓肅皇帝廟號憲宗

冊曰天象知祥衆心戴主遐關西南深入中土未究厥勳亦振乃武友第因心終昌時緒



元史類編卷之一終

文化甲子

天史考

卷一

三

揚身山房

