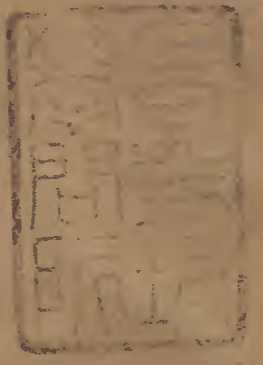


朱文公校昌黎文集

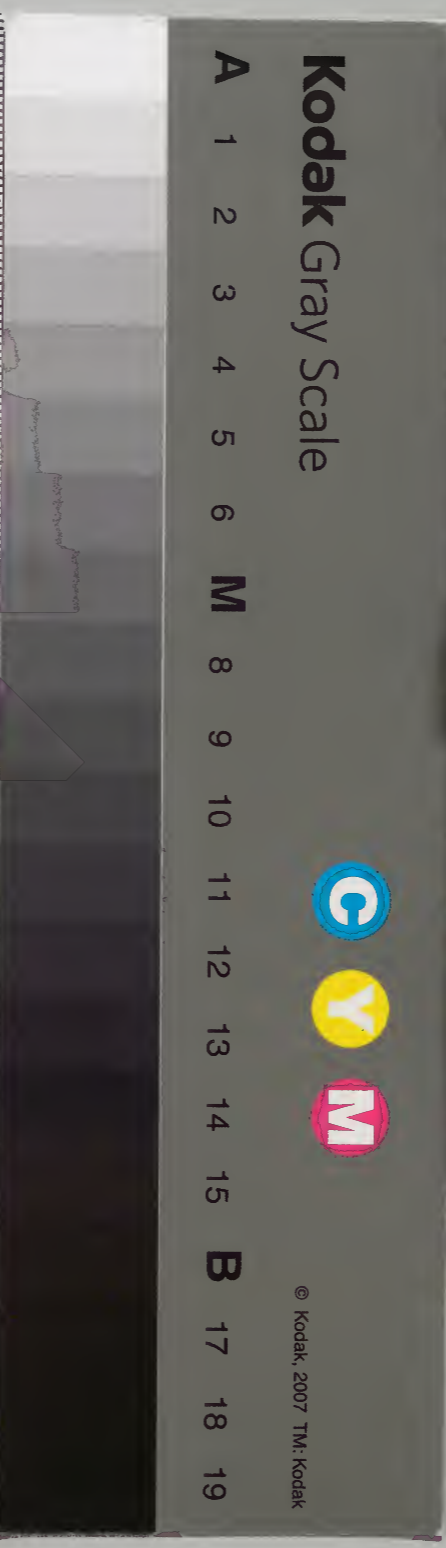


			一〇	漢
		一五	三	書
	一六	二八	三	門
冊	架	函	號	類

庫文閣內			
三四	一〇	漢	
函	一五	書	
二〇	一六	三	
架	冊	號	類

內閣文庫			
番號	漢	10153	
冊數	16 ( 5 )		
函號	314	212	

八九





朱文公校昌黎先生文集卷之八

考異附

聯句方云諸聯句  
多元和初作

淺草文庫

城南聯句

聯句古無此法自退之始樊曰劉貢父  
云退之與孟東野聯句宏壯辨博似若  
出一手王深父云退之容有潤色呂氏  
童訓徐師川問山谷曰人言東野聯句  
大非平日所作恐是退之有所潤色山  
谷云退之安能潤色東野若東野潤色  
退之却有此理方云蜀本作一百五十  
韻今本因之然此詩實多三韻不可以

爲據

竹影金瓊碎

郊瓊或作鎖非是沈存中云乃日  
光非竹影洪曰日光在其中若日





日光金鎖碎 泉音玉淙瑤音一作聲淙藏宗士

則不可也 士衡詩曰山溜何泠泠飛泉激鳴玉樊曰荆公

此瑠璃翦木葉愈翡翠開園英流滑隨不步郊

搜尋得深行遙岑出寸碧愈遠目增雙明乾穉

音遂禾秀 紛徃地郊紛或作紅化蟲枯揭莖祠居

類枯揭莖者言化蟲已枯尚揭持於草木之莖

也木腐或垂耳愈草珠競駢蒲眠切晴浮虛有

新斲郊摧抗饒孤撐詩云抗動也字不當从木

下為 囚飛黏網動愈盜啁接彈驚啁音卓鳥食

黃雀啁接彈言彈丸相接故驚也方云囚飛盜

不言其名舊 脫實自開坼郊牽柔誰繞縈禮鼠

拱而立愈陸機云河東有大鼠能人立駭牛躅

直六反 且鳴駭方作駭音侯說文馬行乞乞也

義為合也○今按方說駭躅二字於牛義無取疑

臨社郊時乃田毛田所生者謂之樂寬征露螢

不自暖愈凍蝶尚思輕孫曰尚宿羽有先曉郊

日宿鳥有未 食鱗時半橫孫曰魚之食菱翻紫

曉而飛也



角利愈翻荷狝碧圓傾楚臆食鱸知連切口在

魚鮪亂郊獠羞螺螄并獠張絞切又盧作切黃鮪亦食也言水有鱸桑螵烏郭切見虛指愈言空

穴狸聞鬪獰迫翳上音豆下於計切翅相翅相築郊擺幽尾交榜薄庚切樹啄鳥

相擊也蔓涎孫曰謂蝸牛角出縮愈樹啄鳥

頭敲鏗脩箭也裹金餌郊羣鮮沸池羹岸殼圻

玄兆愈孫曰言岸有蟲野薺漸豐萌窰煙幕疏

島郊禮舉人室或作瑤

平處洪曰華山有青柯平鍾瘁肌遺蚝七吏切

毒刺愈刺七亦切啾耳聞雞生奇慮恣

迴轉郊遐晞縱逢迎巔音顛林戢歛遠睫愈縹

跡歸不得郊捨心捨還爭靈麻撮狗蝨愈孫曰

狀如狗蝨村稚啼禽猩孫曰言小兒之啼如猩紅芻

孫曰菓實皺而紅曬檐瓦郊黃團繫門衡

者脫者曰乾棗

洪曰瓜蒞也一曰得雋左氏得雋曰克蠅虎韓

崔豹古今注健愈相殘雀豹孫曰雀之鷙者以

蠅豹即蠅虎

韓文考異 卷八



趙音根跳躍貌  
東枯樵指禿郊刈熟擔肩

賴澁旋隨戀皮卷肉愈卷求晚切肉力  
苦開腹

彭亨孫伯野謂此二語與上二語意屬一曰澁

者也方言謂環而鑄之為旋卷肉見莊子彭亨

方作膨時又云古字只作彭亨毛詩傳魚然猶

是也機春果潺湲力郊吹簸飄颻精賽饌

祭木盤簇愈鞞妖藤索緝鞞恐合切緝北萌切

藤索為之樊曰此句與其下跋繩機葵疑為今

之鞞鞞韓曰已上泛言城南景物之盛鞞妖或

作妖鞞緝或作作緝或作耕方作併云今併字不

入庚韻故學者疑之○今按鞞廣韻云蕪合切

小兒履也今猶以為鞋面疏履之名但用之於

此句似無意義疑當作拔楚治切收也取也獲

也妖謂狐狸之屬能為妖媚者也緝當以系緝

中以繩索急縛罪人之名也言捕取妖狐而以

藤索縛之也荒學五六卷郊古藏四三瑩音營墓域

三里儒拳足拜愈土怪家語季桓子穿井得土

怪者瑣也閃眸瞬偵候蹄遁補復破郊絲窠掃還

成暮堂蝙蝠沸愈破竈伊威盈伊威或作作蚺蟻

或旁加蟲後人增也追此訊前主郊答云皆冢鄉上鄉敗

壁剝寒月愈孫曰月自敗壁折篁嘯遺笙孫曰

-7 146 32 871" data-label="Text">

聲桂熏霏霏在郊綦跡微微呈桂或作桂綦或

云桂音圭婦人上服也古樂府衣上香猶在握

裡書未蠟班婕妤賦俯視今丹墀思君兮履綦

帝文考異

卷八

四

四



其綦後下飾也在或作  
炷呈或作星皆非是  
劍石猶竦檻愈獸材尚挈

楹寶唾拾未盡郊玉啼墮猶鎗楚耕切唾或作

蜀都賦玉題相輝題椽上飾也故曰墮猶鎗鎗

墮聲本或作瑀或云詞柱躡也與玉題意相類

洪曰此以咳唾喻珠璣以啼泣喻玉筋也唾又

作唾啼又作搯○今按上下文意皆婦女事洪

說為是若作題即上句當作榻然非 嫿孫曰

文意又躡乃往擬亦非可拾之物也 嫿孫曰

紗中尚疑闕 疑閔豔愈 糝燭已銷繁綠髮韓曰

藏佳人也 疑閔豔愈 糝燭已銷繁綠髮韓曰

孫曰綠 抽氓甃孫曰 玳石之次玉者甃并甃眠

苔也 抽氓甃孫曰 玳石之次玉者甃并甃眠

之 青膚孫曰 青皮也 聳瑤楨音貞說文木 白蛾

上 青膚孫曰 青皮也 聳瑤楨音貞說文木 白蛾

飛舞地愈 幽蠹落書棚薄萌切博雅云閣也說

文棧也蠹書蟲棚書架

蠹一名蟬韓曰已上 惟惜集嘉詠交 吐芳類鳴

言郊墟宅野之古廢 惟惜集嘉詠交 吐芳類鳴

嚶窺竒摘海異愈 恣韻激天鯨天上鯨鯨 腸胃

繞萬象郊 精神驅五兵蜀雄李杜拔愈李杜下

詳其 嶽力雷車轟大句幹玄造郊玄或 高言軋

說 嶽力雷車轟大句幹玄造郊玄或 高言軋

霄崢孫曰 山之切雲者 芒端轉寒燠愈 神助溢

謂霄崢崢輒也 芒端轉寒燠愈 神助溢

盃觥巨細各乘運愈 湍潤湍急流濶濁不流韓

之工濶 亦騰聲凌花吐粉藥郊 削縷穿珠櫻綺

或作濶 亦騰聲凌花吐粉藥郊 削縷穿珠櫻綺

語洗晴雪愈 嬌辭哢雛鶯酣歡雜弁珥郊珥音

歡方作勸雜或作新方 從問本云昔淳于髡所



之意然此皆形容詩語之工不當繁價流金瓊

作勸而作歡字則對價字為尤切繁價流金瓊

齒昔寫江調郊江或作紅方云選劉躡玄詩悲

江南歌不緩李善皆引古江南詞江南可採蓮以舞之東野本集亦喜用江調字

綴藍瑛音英玉光方云菱蕤音花圓實庖霜鱠

玄鯽愈浙王炊香粳音更方云浙字從折之舌

效君昔在會稽折杭米古浙作折其從折者星歷切孟子所謂接浙而行是也本多作折朝

饌已百態郊春醪又千名哀匏蹙駛景愈蹙駛

蹙或作作冽清唱凝餘晶日光疑解魄不自主郊

久而無拔援上音攀下音賤蹊絕愈孫曰謂

所見也也炫曜仙選更聚巧競採笑郊聚或作叢方

也作藂楚詞及舊本韓柳集皆駢鮮互探嬰桑變

然今本尚見一二姑存之言桑樹變化忽蕪蔓愈樟音裁浪登丁登丁

却生蕪蔓聲霞闢謂雲霞詎能極郊風期誰復賡誰復或

阜神區扶帝壤愈瓌蘊郁天京祥色被文彥郊

良才插杉檉河隱伏饒氣象愈興潛示堆坑孽

華西京賦注華山首陽本一山河神巨靈以手

流神物露神物擁終儲地禎儲蓄也訐謨

巨靈也



壯締結也始愈輔弼登階清泰全秀恣填塞愈呀

靈畜渟達丁切澄益大聯漢魏愈肇初邁

周羸積照涵德鏡愈傳經儷音麗金籛音盈寵族飫弓

日遺子黃金滿籛愈食音寺家行鼎鼐愈寵族飫弓

旌弈制盡從賜愈殊私得逾程愈過法

飛橋上架漢愈繚岸俯規瀛愈費攜擎湖本

朔傳規瀛碧遠輸委愈湖嵌口銜費攜擎湖本

也胡嵌石也愈蕝首使外國得蒲萄首從大漠

或作漢非是愈楓楮華楓樺楮至南

荆嘉植鮮危朽愈膏理易滋榮此以嘉植言也

謂楊柳之屈理致白如膏愈懸長巧紐翠愈

結也愈象曲善攢珩攢聚珩玉也魚口星浮沒愈

馬毛錦斑駢五方亂風土愈百種分鉏耕葩葉相

妬出愈菲茸共舒情類招臻侗詭愈危

望跨飛動愈冥升躡登閣愈伏衿纓愈

楚詞萍愈春游轢霍靡愈兒轢踐也愈祝曰草木數華

草霍靡愈彩伴颯娉嬪愈廣韻娉嬪愈新婦貌愈遺燦

草霍靡愈彩伴颯娉嬪愈廣韻娉嬪愈新婦貌愈遺燦



飄的樂的樂選珠翠淑顏洞精誠嬌應如在寤愈

頽意若含醒鵝毳孫曰鵝鵞之羽以飾其衣帶詩毳衣如葵翔衣帶

我鵝肪截佩璜截音方脂也孫曰王書云白如截脂黑如純漆赤如鷄冠黃如

文昇相照灼愈武勝屠攬音搶楚庚切

割錦不酬價星為攬搶注言謂之字言其形字字似掃慧孫曰攬搶以喻寇亂

有高營通波物鱗介愈物方作疏皖也疏寬

富蕭蘅音行杜蘅香草買養馴孔翠郊遠苞樹

蕉楨音并楨欄選鴻頭排刺芡愈芡音儉補注

奉環衛愈守封踐忠貞戰服脫明介郊朝冠飄

彩絃爵勳速僮隸愈簪笏自懷也繡北萌切小

乳下秀嶷嶷郊椒蕃言子孫多泣惶

貌鑑其貌有光清溢匣愈眸

光寒發硯館儒養經史郊綴戚觴孫甥考鐘饋

肴核愈曼鼓侑牢牲飛膳自北下郊函珍極東

亦謂之襁繒帛為之乳下秀嶷嶷郊椒蕃言子孫多泣惶

皇音橫小兒啼聲貌鑑其貌有光清溢匣愈眸

光寒發硯館儒養經史郊綴戚觴孫甥考鐘饋

肴核愈曼鼓侑牢牲飛膳自北下郊函珍極東



烹如瓜煮大卵愈比線茹芳青海嶽錯口腹郊

趙燕錫媼媼音茅姪五莖切美婦人也或作媼一笑

釋仇恨愈百金交弟兄貨至郊戎市郊呼傳鸚

鴿令令鸚鴿傳呼也鸚或作鸚方云戎順居無

鬼瞰愈瞰音闕視也揚雄曰抑橫免官評官謗

地簪纓之家殺候肆凌翦籠原市且音京紵音弘

羽空鳥被箭羽顛雉鸚愈血路送狐麋音京

牛尾其折足去郊蹠蹠目蹠行不正貌莊子夔謂螭

曰吾以一足蹠蹠而愈蹠蹠音彭髮乃庚切髮言魚中

此髮張兒躍犬疾翥飛舉鳥愈呀鷹甚飢音

筭蹄上林賦射麋角麟類師古云持引記功賞

裂腦擒控振上音腔下音棖控距也振揆也

湯揆之義監本作控振控距也義亦通而擒作

相則非今按臚別本作猛斃孫曰謂牛馬樂

妖殘孫曰謂妖梟鴿惇鴿或作鴿方云鴿音

鴿音柯額切爾雅鴿鴿今鴿窟窮尚嗔視郊

箭出方驚抨音耕切連箱載已實愈礙轍棄仍音

喘覷鋒刃點郊困衝株枿盲掃淨豁曠曠愈騁



遙略莘莘

音平韓曰草聚饒鈕咸切

生也選馳莘莘饒也

活齏

音博

惡嚼嘽

音博唯兒腥鯖音征廣韻煮魚煎食

言射獵

歲律及郊至

愈

古音命韶

音英帝嚳樂曰六英

旗旆流日月

於孫曰畫日月

帳廬

以帷為廬

莫耕切

磊落

愈大璧周禮以

蒼璧禮天是也

香薷

音瓊爾雅菑薷茅楚詞索薷茅以薷

玄祇

尊注靈草也孫曰香茅也席鋪也

祉兆姓

黑秬

豐盛

慶流蠲瘡癘

愈

威暢指輶

輶上尺容切下音彭韓曰後漢輶

輶樓車也輶輶車也靈

燔望高罔

龍駕聞鼓

音橫車

或作廳說

是惟禮之盛

愈

未用表其宏德孕厚

生植

恩熙完別剝

與黠同已上言

宅土盡華

族

運田閒強毗蔭庾森嶺檜

郊啄場翮祥

音明孫曰

鳴鳥名楊子鷦鷯遠集食其繁矣祝

日鷦鷯似鳳南方神鳥楚辭鷦鷯鳴開路今注智

鳥也方云鷦鷯非

哇肥翦韭薤

愈陶固收盆鬯

利養積餘健

孝思事嚴枋

補彭切

掘雲破帶

嶠

採月漉坳泓寺砌

砌石

上明鏡

鏡

僧孟敲曉鈺

音征鏡也似

泥象對騁怪

鐘孤舂鐙

音橫鐘聲舂撞也後漢

瘿頸開鳩

鐘

孤舂

鐙

音橫鐘聲舂撞也後漢

瘿頸開鳩

鐘

孤舂

鐙

音橫鐘聲舂撞也後漢

瘿頸開鳩

鐘

孤舂

鐙

音橫鐘聲舂撞也後漢

瘿頸開鳩



郊 蜿于九切垣音求亂音求蛛音求垣或作垣方云

蝶音榮甚桑黑老蠶音蠶蠟音蠟麥黃韻音韻鸚鵡音鸚

上音商下音庚鸚鵡二鳥名鸚黃鸚音鸚韶曙韶妍

或作曙遲勝賞郊賢朋戒先庚朋方馳門填偏

與逼久愈競墅輾語箭砢砢砢砢上披砢砢下普耕

聲如雷列子砢然碎顯紅滿杏結方從閭本云

若聞雷霆之聲曾本亦作碎唐小說裴晉公午橋有文杏百株

立碎錦坊少陵詩內藥繁於顯杜牧之詩花塢

團宮顯或云當作醉顯稠凝碧浮錫徐盈切躡

李長吉詩醉顯拋紅網稠凝碧浮錫徐盈切躡

于六切繩觀娥姿作觀娥姿美女也閩草擷胡

切監本拈將取也潮璣程音呈楚辭豈程美

本作擷拈拈或作拈璣程之能當注美王也粉

汗澤廣額郊金星寶厭黑墮連瓔瓔珞婦鼻偷困

淑郁愈郁眼剽強盯眈上音振下音是節是時

飽顏色郊茲疆稱都城書饒書富罄魚繭愈國

云紙之好者有魚子紙紀盛播琴箏孫曰謂播

晉王羲之用蚕繭紙紀盛播琴箏之樂府韓

日已上言里奚必事遠觀郊無端逐羈僮助庚

日晉史吳人謂中州人曰僮將身親颯魅愈浮

跡侶鷗鵲音精腥味空莫屈郊天年徒羨彭天

作驚魂見蛇蚓愈觸嗅值蝦蟇上音遐下音彭

天驚魂見蛇蚓愈觸嗅值蝦蟇似蟬而小彭

韓文公集卷八



幸得履中氣郊中和忝從拂天棖孫曰天門

旁木不言自遷謫得歸朝歸私暫休暇愈驅明出

庠明或作昵方去樊本作驅捉捉止輪木也

太學也蓋作此鮮意鮮新竦輕暢郊連輝猶言

也照瓊瑩陶暄逐風乙愈乙鳥轄切說文玄鳥

躍視舞晴蜻音精蜻蛚也風乙或作乙足勝奇

言勝遊處自多詣郊心貪敵無勅強敵也始知樂名

教愈何用苦拘儻尼耕切固也晉史不簡出畢

景盡日任詩趣郊焉能守磴磴愈磴磴與論語

之兒方云字書無磴字按塩鐵論器多堅磴又皇甫謐釋勸篇龍潛九淵磴然執高何令升晉書音義磴口萌切不知字書句以逸之也

### 會合聯句

樊曰公召為國子博士與張籍張徹孟郊會京師而有此詩故郊有京遊步方振謫夢意猶恂等語徹有馬辭虎豹盡舟出蛟龍恐之句皆敘公南還意而公則云念難須勤追悔易勿輕踵其義一也韓曰黃魯直嘗云退之會合聯句四君子皆佳士意氣相入雜之成文世之文章之士少聯句蓋筆力不能相追或成四公子慕耳

離別言無期會合意彌重籍病添兒女戀老喪



丈夫勇愈 劔心也 猛氣 知未死或作謝 詩思猶孤聳

郊愁去劇箭飛謹來若泉涌徹 析言析開析也 貫事也

多新貫折或作折 攄抱無昔壅籍 念誰須勤追悔易

勿輕踵愈 吟巴山犖嶷或作嶷 方云嶷音 說楚

波堆壘郊 馬辭虎豹怒舟出蛟鼉恐徹 狂鯨時

孤軒起也 幽狃音柚獸 狀如猿 雜百種愈 瘴衣常腥膩蠻

器多踈穴籍踈穴 不堪也 剝苦洪曰 湘中斑竹方生斑

孫曰 博物志云 洞庭之山 帝之二女居之 涕下 揮竹竹盡 斑若 溪漁隱曰 斑竹惟 青湘間有 未嘗有 苔藤 梧間 別有 一 種 斑竹 間有 苔蘚 封之 弔班林前飯餌沉塚愈

忽爾銜遠命歸歟舞新寵郊 爾或作示 非鬼窟

脫幽妖天居覲清拱愈 拱或京遊步方振謫夢

意猶恟籍恟許拱 切懼也 詩書誇舊知酒食接新奉愈

嘉言寫清越瘡病失肱與尤同 腫 郊 腫夏陰偶

高庇宵魄接虛擁愈 鬼方作鬼 〇今按雪絃謂

有陽春白 雪之歌 寂寂聽茗益與梳 織織捧郊 織捧謂

馳輝燭浮螢幽響泄潛蜚愈 蜚音拱 爾雅曰 詩

老獨何心江疾有餘腫郊 腫音 我家本灑穀灑

名出河南 穀城山 有地介臯鞏皆河南地名 史 休跡憶



沈冥

楊子蜀莊沈冥猶言隱淪也

峨冠

音榻或作渴

慙闕

音榻或作渴

罽

音冗

祝曰不肖也劣也司馬遷云在闕茸之中

楚辭雜班駁與闕茸皆以茸為罽

罽本此四句

嘗謫陽山今為博士則唐本為罽

別本悚作竦而駭

下無愈字方從唐蜀本增洪云退之家在洛陽

升朝

高轡

逸振

物羣

聽悚

康方云別本悚作竦而駭

誰與

音替又

除

神徒

言濯

幽泌

音祕詩泌之洋

誰與

音替又

除

除

除

荒茸

籍茸音冗草生荒或作芒

方云此漢朝

也

也

也

也

也

也

紳鬱

青綠

馬飾

曜珪

珙

音拱璧也

也

也

也

國讐

未銷

鑠我

志蕩

邛隴

邛時劉闢亂蜀王師

出征故云蕩邛隴也

也

也

君才

誠倜

儻時

論方

洵

許拱切洵或

洵或

洵或

洵或

格言

多彪

蔚懸

解無

桎

拳

上古沃切下音

拱周禮上罪桎

也

張生

得淵

泉寒

色拔

山冢

堅如

撞羣

金

羣

眇若

抽獨

蛹

愈蛹音勇視曰蚕化為

伊余何

也

也

也

也

所擬

跛鼈

詎能

踊塊

然墮

岳石

飄爾

脊巢

翫

音賦

翫音冗脊網也翫鳥獸細毛也

龍旒垂天

也

也

也

也

也

也

衛雲

韶凝

禁甬

孫曰甬道

居

君胡

眠安

然朝

鼓聲

洵洵

愈胡或作

乎非是

鬪雞聯句

韓曰公與東野聯句詞意雄渾極其情態間以人才為喻兩皆傑作真歐陽文







謂巨額折老神槌困朱亥愈史記魏朱亥為侯  
 拳亦此事也魏主令代晉鄱鄱合符疑之亥袖四十斤鐵  
 矯魏殺晉鄱槌或作推或作錘方云謝本云貞  
 惟推殺晉鄱槌或作推或作錘方云謝本云貞  
 元本毒手作尊拳劉伶語也邵公濟云善  
 本神槌作袖槌於史記本尊拳為合然晉祖納曰  
 假有神錐必有神槌神槌尊拳皆借用字耶  
 ○今按毒手是李陽本事中語而神槌字則朱  
 亥事無之故邵欲改神作袖以從本事然又  
 屬對不親切故方又欲從謝本借劉伶之尊拳以  
 以附李陽借祖納之神槌以附朱亥則兩句皆  
 為兼用兩事而不備枯耳然亦未敢遽改也今  
 以其說未明復為詳惻心我以仁碎首爾何罪說  
 說如此以俟考焉

獨勝事有然旁驚汗流浹愈知雄歡動顏怯負  
 愁看賄爭觀雲填道助叫波翻海愈事爪深難

解事或作爭方唐本云館本作事李校同樊  
 考功記蓄蚤不齟則輪雖敝不匡鄭讀蚤為瓜  
 謂輻入牙中者蓄聲如蔽泰山平原人謂樹立  
 物為蓄公益全用此二字也管子傳戰十萬又  
 春有以刺和事刺蓄傳古音義同閤杭蜀本皆  
 作爭其噴晴時未怠一噴一醒然樊曰鷄用水  
 訛久矣噴噴神氣始醒  
 再接再礪乃或作再礪乃鍛乃礪又或作勵  
 真道助叫波翻海則公詩之豪一噴頭垂碎丹  
 一醒然再接再礪乃則東野工處噴頭垂碎丹  
 砂翼揚拖錦綵琳檄垂頭樹翼莫所憑恃五臣  
 注搨斂也士獵切此當一干軒猶軒音古  
 以摧搨為義音他蠟切車昂也音古  
 周之晉師桀石投人以徇眾音古  
 日欲勇者賈予餘勇賈買也餘清厲鳴聲比歸



凱愈選俊感收毛受恩慚始隗下五罪切毛英

心甘鬪死義肉耻庖宰君看鬪雞篇短韻有可

採郊有或作亦或作言皆非是

納涼聯句

韓曰此篇敘久謫新召還為學官本末甚詳

遞嘯取遙風微微近秋朔郊金柔氣尚低火老

候愈濁愈熙熙炎光流竦竦高雲擢愈閃紅孫

電光也電光之驚詞於斜切又音憂龍類疑赤孫曰疑聚也赤氣聳山嶽目林恐焚

或作疑赤之聚如山岳也

燒耳井憶澆澆上咸切下才弱切澆仰懼失

交泰非時結冰雹化鄧韓曰列子夸父逐日影

起飲河渭河渭不足將北走飲大澤未至道渴而死棄其杖尸膏肉所浸化為鄧林渴且

多奔河誠已慙音喝祝曰字林喝傷暑也道

者誰子叩商叩擊也韓曰列子師商彈瑟當春

木成者何樂洗矣得滂沱洗或作酒通史記觀范睢

之見者羣臣莫不洒然變色易容感然鳴鶯鶯

下土角切孫曰鶯鶯風屬嘉願苟未從嘉或作

感言得滂沱則瑞應至前心空緬邈清砌千迴



坐冷環再三握煩懷却星星或作醒醒方云劉

高陽仙一夜星星騎馬回唐人星醒通用高意還卓卓郊龍沈劇煮

鱗劇方牛喘甚焚角蟬煩鳴轉喝於邁切祝曰

見秋蟬喝柳詩長楊流喝盡烏噪飢不啄晝蠅食案繁宵蚋

肌血渥單絺厭已褫長笈白雲扇也孫曰方

祝曰選屏輕筆字倦還捉幸茲得佳朋於此蔭

華桷青熒文簞施青或淡澈音敢韓曰選淡澈

也滌甘瓜濯大壁孫曰華屋曠凝淨古畫壁上畫奇

駿犖上北角切下呂角切牛色雜又凄如犴寒

門雅方云杭本作測蜀本作瑯湖今馮字徒涉

也史記武紀所謂寒門者谷口也顏口今治

谷去甘泉八十里盛夏凜然此納涼詩也湖字

自當又甘泉賦登桑欒而狝天門狝音貢至也

諸校本多用此定柳文扣亦作瑯又淮南子北

方比極之山曰寒門故高騷連絕垠乎寒門若

以珣言則寒門當用此義然前義為優今按

方後說益益谷口既非絕境未為極寒之地又

亦無理當改作狝字皓若攢玉璞掃寬延鮮飈

汲冷漬香稻音捉稻田種筐實摘林珍盤肴饋

禽穀穀或作殼說已見上空堂喜淹留貧饌羞齷齪愈齷

薄殷勤相勸勉左右加礮斲上音籠孫曰壁也

皆或作賈勇發霜劂爭前矐冰槩孫曰莊子庖丁

解牛十九年而



刃若新發於剛風俗通云矛長丈八者謂之槩霜剛冰槩皆以禦熱微然草根響

先被詩情覺感衰悲舊改工異逞新貌誰言擯

朋老孫曰謂擯棄干朋友而又加之以老也○猶自將心學危簷不

敢憑朽机懼傾撲音電倒也机一作瓦青雲路難近黃鶴

足仍鋌土角切玉篇云鎖足未能飲淵泉立滯叫芳葯葯

音渥楚辭辛夷楣兮葯房本草楚人謂白芷曰葯○與子昔睽離嗟余苦

屯剝直道敗邪徑拙謀傷巧詠音卓韓曰楚詞詠謂余以善

注注詠猶諧也炎胡度氛氲熱石行犖砢音確犖砢石聲又多石貌

瘠飢夏尤甚瘧渴秋更數君顏不可覲君手無

由擲女角切持也今來沐新恩庶見返鴻朴儒痒恣

游息聖籍飽商摧音確商畧也左思曰商摧萬俗危行無低徊

正言免咿啞上音伊下音溼楚詞屈原卜居曰將咿啞喘兒以事婦人乎注強笑

也車馬獲同驅酒醪欣共款音朔說文吮也惟憂棄管

蒯上音姦下苦怪切左傳日雖有絲麻無棄菅蒯敢望侍帷幄此志且

何如希君為追都回切琢愈

### 秋雨聯句

樊曰按詩云儒宮烟太濕此公謂學官在京師時又云因思征蜀士蓋憲宗元和初也



萬木聲號呼百川氣交會郊庭翻樹離合離或作雜

牖變景明藹愈滾戰戎切說文小水入大水瀉殊未終飛浮

亦云泰郊牽懷到空山屬近聽邇驚瀨愈簷垂

白練直練或作龍渠漲清湘大郊甘津澤祥禾伏潤

肥荒艾愈禾方作木非是伏或作服主人吟有歡客子歌無

奈郊侵陽日沈玄剥節風搜允愈塊上烏朗切下音

下遊峽喧颼颼上音蕞下音雷祝曰高風也隋也微飄來枕前高灑自天外愈蒼

卧江汰郊汰音太濤也微飄來枕前高灑自天外愈蒼

音拱颼 穴何迫迓或作窄方云義訓迫迓蟬枝

掃鳴噦郊援菊茂新芳援或作園逕蘭銷晚酌愈韻

也地鏡時昏曉池星競漂沛郊謹叟尼交切尋一

聲灌注咽羣籟愈儒宮煙火濕市舍煎熬怵郊

音太 卧冷空避門衣寒屢循帶愈爾或作脩方

自循其刀環又自循且其髮頰注謂摩頂也梁范

靜妻詩循帶易緩愁難却心之憂矣叵銷鏢

水怒已倒流陰繁恐疑害郊憂魚思舟楫魚或作虞

非感禹勤畎澮愈懷襄信可畏疏决須有賴郊

是方作不思非是疏决謂禹决筮命或馮著卜

江疏河疏方作疎蓋俗躡也



晴將問蔡愈蔡大龜也庭商家語曰齊有一足

天將大雨商羊忽驚舞墉崇音崇孫曰墉城墉

日月星辰之神則雪霜風亦親醉郊氛醕孫曰

謂雲氣稍薄也稍踈映氣或零亂上音謀下音茂爾雅

注言蒙還擁蒼詩蒼今蔚分注雲興陰旌孫曰亦

如旌旗時摻音聖顏師古云流帝鼓孫曰天帝

之狀鎮訶磕上呼宏切下苦蓋切棗圃落青璣孫

棗未熟而落如青璣瓜哇爛文具貧薪不燭竈

富粟空填膾愈膾音漕秦俗動言利魯儒欲問

丐深路倒羸駘弱途擁行軼音大毛羽皆遭凍

離徒不能歲羽飛聲方云離今本從竹非古翻

浪洗虛空傾濤敗藏蓋郊吾人猶在陳僮僕誠

自鄣音滄國名也孫曰左傳自鄣以下無譏焉

足言因思征蜀士未免濕我旆安得發商風廓然

吹宿靄白日懸大野幽泥化輕盞音藹後漢軼

戰場暫一乾賊肉行可膾愈搜心思有效抽策

期稱最豈惟慮收穫亦以救顛沛郊禽情初嘯

儔礎音楚負色微收霈庶幾諧我願遂止無已

音楚負

音楚負

音楚負

音楚負

音楚負

音楚負



太愈

征蜀聯句事見聖德詩題注

日王忿違傲與傲同日此語左傳漢史屢見入詩

則自更信始日余監推有命事誅拔蜀險豁關

防秦師縱橫猾愈風旗市地揚雷鼓轟天殺言

聳如雷轟音遂說文細皮起脆鐵刃

我鎗齧或初八切齒或作刀方刑神咤犂音釐犂

旄陰談颯職琰切風吹也札甲也翻霓孫曰言旌旗

紛偃蹇塞野孫曰言兵衆塞野勢欲傾側也頽塊北愈頽或生

獰競掣跌孫曰言生而惡者癡突孫曰謂癡弱

相填也爭填軋渴鬪信音灰更呼相簸蕩交斫雙

缺齧五轄切器缺火發激鉉音止腥血漂騰足

滑愈漂或飛猱無整陣言賊不得以喻軍士之壯

無整陣翮戶骨切孫曰鷓鴣鳥邪戛有邪戛

江倒沸鯨鯤山搖潰猖救俱切狻邪狻音軋孫

蜀兵之敗喻中離分二三外變迷七八孫曰言蜀

師敗或分

師敗或分







上音夫排也左傳縣門發 呀拗闔上於絞切

人經挾之以出門者是也 天刀封未坼酋膽懾前攬跽梁上首所切

也門扇 排郁縮排或作非 闖審楔音屑不 窞竹律

充物在窞丁刮切又下 滑迫脇聞雜驅伊幽音

叫窞既同窞 區指清夷兇部坐雕鍛音綴漢書鈕擻不敵 邛

文邛蜀地名 裁斐齋音斐 巴豔蜀之女 收娼

姍上鳥八切下 推肥牛呼牟音牟說文曰牛

黃金漏臚載實駝鳴團刑乙割切實重也 圓駝聲

鳴團節擁棠 聖靈閔頑豨薰養均草蔡王篇音

殺魚下書遏雄虺于交切虎聲 遐殺也 解罪弔

孽瞎愈瞎許轄切 戰血時銷洗劍霜夜清刮

漢棧罷囂闐獠江上張絞切 息澎汜上音朋

紛汜漕輒 戍寒絕朝乘方云乘猶乘塞乘障之

刀暗歇宵營與察同 乘守也 或作來非是

考也今按刀斗之 始去杏飛蜂

及歸柳嘶蛭音札爾雅 而小而獻繁馘音愜 級樂

音札爾雅而小而獻繁馘音愜 級樂

音札爾雅而小而獻繁馘音愜 級樂

音札爾雅而小而獻繁馘音愜 級樂

音札爾雅而小而獻繁馘音愜 級樂

音札爾雅而小而獻繁馘音愜 級樂



聲洞控榻

〔郊〕控苦江切榻枯切〔祝〕曰珠達也

敵臺圖煥丹玄郊告儼匏稭

〔音〕為控榻〔注〕控榻祝也

〔稭〕稭稭

稭字同念齒慰黴黴上音眉下音黎〔祝〕曰垢腐

日齒歲也黴黴者則慰安之

視傷悼癥疵女黴

痕休輸任訛寢

〔詩〕或寢或報力厚麤稭又或作

晨撞室宴絲曉拈

〔音〕憂絲琴瑟折盃盃酬酒醪

箱篋饋巾帙

〔莫〕帙切小臣昧戎經維用贊勲劼

愈劼格八切勤也

同宿聯句

〔韓〕曰此詩召為國子博士後與東野同宿而作

自從別君來遠出遭巧譖

〔愈〕斑斑落落春淚浩浩

浮秋浸

〔郊〕毛竒覩象犀羽怪見鵬

傳鵬入鳩

〔直〕禁朝行多危棧

其舍鳩切毒鳥

〔方〕作棧或作

棄昔情任

〔愈〕鷓鴣似鳳行參綺陌雞唱聞清禁

〔郊〕山晴指高標槐密鶩長蔭

〔愈〕直辭一以薦巧

舌千皆舂

〔郊〕舂巨禁切匡鼎惟說詩桓譚不讀



識愈逸韻何嘈嗽上音曹下音高名侯沽賃郊

紛葩歡屢填曠朗憂早滲愈滲所禁切孫曰言

明或作亮方云張協七命野曠朗而為君開酒

腸顛倒舞相飲郊飲音蔭曦光霽曙物景曜鑠宵侵

鑠宵侵音浸曜光儒門雖大啓奸首不敢闖義泉

雖至近盜索不敢沁七暢切沁水出上黨清琴

試一揮白鶴叫相暗音蔭鳴相應也又兒泣不

欲知心同樂雙繭抽作絰郊絰汝鳩

聲讀趙德麟本同音悶本作音欲知心同樂雙繭抽作絰郊絰汝鳩

莎柵聯句河南

冰溪時咽絕斷續風擺孫曰擺為風所吹軒舉飄揚

也方軒舉愈此處不斷腸定知無斷處郊

雨中寄孟刑部幾道聯句孟

集注孟簡字幾道德州平昌人以新舊

秋潦淹轍跡淹或高居限參拜愈耿耿蓄良思

遙遙仰嘉話郊一晨長隔歲百步遠殊界愈遠

商聽謂聽秋饒清聳悶懷空抑噫郊噫氣也

還



商或作高悶美君知道腴逸步謝天械愈爵位

或作闕非是萬吟馨鑠紛雜抱照瑩疑怪郊撞宏聲不掉振不

也輸邈瀾逾殺愈簷瀉碎江喧街流淺溪邁郊

念初相遭逢幸免因媒介祛煩類決癰愜興劇

爬疥爬或作爬方云今字書爬匏也無爬音然

出者多研文較幽玄呼博騁雄快今君輶音遙說

輶或作春方馳伊我羽已鍛所拜切鳥羽病顏延之

溫存感深惠琢切奉明誠愈誠或作戒方云說

谷永傳猶嚴父之明誠後漢西域傳蹇因減土

經有明誠此語當用誠字至下文伸誠則當用

疾切勞欲知相從盡靈珀韓曰琥珀也虞翻曰琥

拾纖芥拾或作欲知相益多或作從益神藥銷宿憊

德符仙山岸永立難歆壞氣涵秋天河有朗無

驚泮郊泮普拜祥鳳遺蒿鷄雲韶掩夷靺莫拜

夷樂周禮鞮鞮氏掌四夷之樂法東方爭名求

鵠如射之徒騰口甚蟬喝於邁切未來聲已赫

始鼓敵前敗闔場再鳴先孫曰左氏傳州綽曰

然臣不敏平陰之役先二子鳴杜預注云此遐

於鷄闔勝而先鳴今言再鳴先者蓋取此事



路一飛屆

遐或作霞

東野繼竒躅脩綸懸衆牯

音戒

莊子任公子為大鈎巨緇十五

穿空細丘垤照

日晒管蒯

愈垤蟻塚也孫曰左氏雖有絲麻無棄管蒯管蒯茅屬可以為布丘垤管

蒯公以

小生何足道積慎如觸蠱

丑邁切

惛惛

切安靜兒左氏曰祈招之惛

抱所諾翼翼自申

戒申方作伸

聖書空勘讀

勘方

盜食敢求噉

楚

切禮記無噉炙

惟當騎款段

緩馬也馬援曰乘下澤車御款段馬

矣足登望觀珪玠弱操愧筠杉微芳比蕭薤何以

驗高明柔中有剛夬

遠遊聯句

樊曰遠遊送東野之江南也聯句凡四十韻東野二十公十九李習之一習之

之詩見于世者此而已大率詩非其所長也習之李翱也

別腸車輪轉一日一萬周

郊離思春水泮瀾浸

不可收

馳光忽以迫飛轡誰能留

愈取之詎

灼灼此去信悠悠

翺取或

楚客宿江上夜魂棲

浪頭

棲或作捷

曉日生遠岸水芳綴孤舟村飲泊好

木

飲或作館方云東野幽居詩有嘉木偶良酌芳陰庇清彈館字非也

野蔬拾新

柔獨含悽悽別中結鬱鬱愁人憶舊行樂鳥吟



新得儔

郊憶舊方作意憶新方作忻皆非是

靈瑟時窅窅露猿於

金切露雲覆日也露猿謂猿在雲間也

夜啾啾憤濤氣尚盛恨竹

淚空幽長懷絕無已多感良自尤即路涉獻歲

歸期眇涼秋兩歡日牢落孤悲坐綢繆

愈觀怪

忽蕩漾叩奇獨冥搜海鯨吞明月

裴氏廣州記鯨鯢目即明

月浪島沒大漚音頤浮漚我有一寸鈎欲釣千

丈流良知忽然遠壯志鬱無抽郊魍魅暫出沒

魍或蛟螭互蟠繆昌言拜舜禹舉颿

音凡船上凌斗牛吳楚分野懷糈丁音切離騷

今懷椒糈而要之糈精米所以饗神屈原五月

五日自投汨羅而死楚人哀之每至此日以竹筒貯米投水祭之方云語見離騷祭神米也蜀本作精非是

聖丘飄然天外步豈肯區中囚愈肯或楚些蘓

切楚語待誰弔賈辭緘恨投翳明孫曰謂掩翳其明也弗

可曉弗或祕鬼安所求氣毒放逐域蓼茶蓼芳菲花開

貌疇雜芳菲疇當春忽淒涼不枯亦颯颯

田疇衆猥欵貉或作豹欵或作諱方从杭蜀本云欵

楊子始皇方獵六國而剪牙欵王逸曰欵嘆也

乃曲亦音靄今按方說是也欵說文亞改切又

烏來切鷹也史記項羽紀作唉亦音烏來反說



文同黃魯直讀款乃為襖霽誤矣今巴語相啞

或寫作款字亦誤乃却當音澳也幽與憂同方云字書無幽字公寄三學士用啞

幽與憂同方云字書無幽字公寄三學士用啞

正默誓去外俗嘉願還中州江生孫曰水微漲也行既

樂躬輦自相勗音留孫曰并力也躬輦自推車

疾飲醇趣明代味腥孫曰醇謂醇德以酒為喻

楚越之謝荒陬陬也馳深鼓利楫趨險驚蜚輶

食也謝荒陬陬也馳深鼓利楫趨險驚蜚輶

蜚或作飛繫石沉靳尚按楚詞上官大夫靳尚楚

弓射鵬咬孫曰史記鵬咬即驩荒字古文尚書

尚鵬咬皆在南方恐其為路暗執屏翳上步丁

鬼為祟故欲沉射之也

司馬長卿大人賦時若暖將混濁兮召屏翳誅

風伯刑雨師將雨路暗故欲執屏翳戮之應劭

曰天神波驚戮陽侯侯曰楊雄反離騷曰陵陽

使也見許應劭曰陽侯古之諸侯素波兮豈吾纍之獨

有罪自投江其神為大波廣泛信縹眇高行

恣浮游外患蕭蕭去中悒稍稍瘳振衣造雲闕

跪坐陳清猷德風變讒巧仁氣銷戈矛仁或作

仁氣見名聲照四海淑聞無肯休肯或竹肯方

禮記禮記作肯歸哉孟夫子歸去無夷猶愈晉左思吳都

晚秋郾城夜會聯句集注元和十二年十月



以郾城為行蔡州治所公為行軍司馬  
李正封為判官其詩與正封作於郾城  
蓋九月間蔡未平時也詩凡百韻東野  
歿後公所與聯句者惟此可見耳方云  
杭蜀本題只此洪曰今本  
有上王中丞盧院長者非

從軍古云樂

樊曰王仲宣詩從軍談笑青油幕

孫曰廣雅幕帳也宋劉瑀與顏峻書曰朱脩之三代叛兵一朝居青油幕下作謝宣明面向人以青油繚為之燈明夜觀音賈某月暗秋城柝正封上中丞方以古本如羈客方寂歷驚鳥時此諸本無上中丞三字  
無奉院遇主貴陳力夷凶匪兼弱百牢犒輿師長三字

落泊語闌壯氣衰酒醒寒砧作

愈奉院長方以此諸本

千戶

千戶侯也購首惡

平生耻論兵末暮

晚年未

方云顏延年詩幼壯困孤介未暮謝幽貞不輕諾徒然感恩義誰復

論勳爵

愈多士

賊中被沾汚小夷施毒蠹

壯畧

切虫

行何當鑄劔戟

或作鉅鉅

相與歸臺閣

正室婦歎鳴

鶴古玩切詩東山口家人祝喜鵲終朝考著

龜何日親烝祔

音愈祔

間使斷津梁

問或作問方

削通張騫傳屢見

潛軍索林薄紅塵羽書靖

孫曰羽檄也檄者以

木簡為書有急事則插雞羽其上謂之羽檄

紅塵羽書靖者謂羽書稀少紅塵不起也

大

水沙囊涸

正

銘山子所工插羽余何忤未足煩



刀俎 沛公軍灞上來見項王至鴻門樊噲曰人方為刀俎我為魚肉言賊不足以煩刀俎

誅祗應輸管鑰 種行成于吳曰請委管鑰屬國

家以刀俎但當輸送其管鑰而已 雨矢逐天狼

楚詞舉長矢今射天狼 電矛驅海若

若海神矛 靈誅天固無縱力戰誰敢却

雲梯 天黎切諸葛亮攻郝昭於陳倉以雲梯衝車臨城中昭以火箭射之乃燒之

赫赫火箭著連空墮雉堞 音牒城垣也公羊曰五板而堵五堵而雉

照夜焚城郭 軍門宣一令廟筭建三畧

雷鼓揭千槍 或作鎗方云蒼頡篇曰木兩頭銳者是

浮橋交萬笮 正封笮或作笮方云笮當從竹音昨說文曰笮也西

映原旗火鑠 方云校本一作爍 疲氓墜將拯殘虜狂

可縛 愈 摧鋒若貍兕超乘 秦師過周北門如孫

獲 音獲 逢掖服翻慙漫 莫干切或作曼莊子垂

胡纓可愕 正封 星殞聞雉雉 龍初有大星殞

于西南聲如雷野雉皆驚 師興隨唳鶴

百萬人寇謝玄謝石以八千拒之堅大 虎豹貪

犬羊鷹鷂憎鳥雀 愈 燒陂除積聚灌壘失依



託失或作去憑軾諭昏迷執爰征暴雷正倉空戰卒

飢月黑探兵錯黑或作暗兇徒更蹈藉逆族相啗嚼

愈愈軸轡巨淮泗旆旌連夏鄂大野縱氏羗長河

浴浴騶駱正東西競角逐遠近施矰繳音勺孫曰謂結絲干

矢繳生絲縷也顏師古日繳弋射其矢為矰人怨童聚謠天殃鬼行

瘡愈漢刑支郡黜周制閑田削閑作間漢支郡如楚王削東海

趙王削常山是也周制諸侯有功者問田以祿之有削地者歸之問田侯社退無

功鬼薪文帝三歲刑曰鬼薪懲不恪正余雖司

斧鑕音質斧也孫曰公情本尚丘壑且待獻俘

囚終當返耕穫愈藁街陳鈇鉞孫曰漢長安街也長安却在其

中誅罰人於此鐵筮所刀也桃塞西京賦曰北有桃塞興錢鑄上

鏹鏹切銚也鑄地理書封疆天文掃寥廓正天子

憫瘡痍將軍禁鹵掠策勲封龍額歸獸獲麟脚

愈獲方作獵云龍額平原縣名劉氏音額崔浩

音洛此詩用魏闕秦閔龍額麟脚皆借對也獸

或作騎麟脚見子虛賦射麋脚麟帝昭曰持引

其脚也家語謂魯西狩于鉅野獲麟折其前足

載以歸豈用此耶○今按婦獸用書詰誅敬王

序語對策勲為切但當獸作狩義耳詰誅敬王

怒給復音福前漢民產子哀人瘼澤髮解兜牟

或作蓬方酡顏傾鑿落正酡音陀酡面赭楚

云古通用酡顏傾鑿落詞美人既醉朱顏酡鑿



落飲器樂天詩銀合安存惟恐晚  
鑿落戔金屑琵琶槽安存或洗雪

不論昨暮鳥已安巢春蠶看蒲箔愈  
竹為箔所以

盛聲明動朝闕光寵耀京洛旁午降絲綸中堅

擁鼓鐸正封孫曰漢光武與王尋戰衝其中堅  
中堅謂大將居中以堅銳自輔故云中

堅此言裴度凱旋密坐列珠翠高門塗粉矐跋

朝猶言舉賀書飛塞路歸鞍躍愈魏闕橫雲漢

秦關束岩峩音峩崖也拜迎羅橐鞬音重耳曰右屬

纛鍵以與君問遺結囊橐正江淮永清晏宇宙

重開拓是日號昇平此年名作噩愈元和二年

洪赦方下究或作救方云鶴冠子上情不下究

南據定蠻陬北攬空朔漠正儒生愜教化愜左

武士猛刺斫上七亦切孫登呼吾相兩優游他

人雙落莫愈印從負鼎佩門為登壇鑿再入更

顯嚴顯或作深方云九遷彌譽謔正賓筵盡

狐趙導騎多衛霍國史擅芬芳官娃分綽約愈

於注切集注宮女也風俗通曰楚人謂美色為

若處子宮或綽約柔弱兒莊子肌膚若冰雪綽約

作官非是丹掖列鷓鷩洪鑪衣狐貉摛文揮



月毫講劍淬霜鏑正封命衣備藻火賜樂兼拊搏

兩廂鋪攴通上音衢下山芻切風俗五鼎調勺

藥愈方云勺藥五味之和也于虛賦及文選凡四見皆音酌畧姚令威曰後語有仍祈却老

帶垂蒼玉佩響蹙黃金絡誘接謂登龍

趨馳狀傾藿正封藿音霍青娥眉也翳長袖

紅頰吹鳴籥儻不忍辛勤何由恣歡譁愈惟當

早富貴豈得暫寂寞但擲雇笑金仍祈却老藥

破廟配罇竿生堂合馨音香爾爾雅大罇音爾雅

安行庇松篁高臥枕莞蕪愈莞音菅蕪音弱所以爲

洗沐恣蘭芷楚詞浴蘭湯割烹厭

腴其音切詩曰喜顏非忸怩達志無隕穫正封

詼諧酒席展慷慨戎裝著斬馬祭

旄纛孫曰以旄牛尾大如斗繫馬魚羔禮芒屨

推選閱羣材薦延搜一鶚正封左右供諂譽

親交獻諛喙其音各切說文大笑名聲載掄揚權

勢實熏灼愈熏或作薰方云詩憂心如熏毛傳

道舊生感激當歌發酬酢羣孫輕綺紈下

帝文考異 卷八 三十五



客豐醴酪

封正

窮天貢

與琛同

異市海賜

音蒲

步醪其雷切合

作樂鼓還槌從禽弓始曠

音廓

說文曰

取歡移日飲求勝通宵博五白

孫曰博齒也

曰屈原曰成臯而中呼五白注五白五木也劉豫與毅樗蒲裕厲聲叱五木即成盧

呼六奇心運度

封正

恩澤誠布

音護祝曰布露也前漢布漢閔

澤樊曰封禪頌非

囂頑已簫勺

音酌諸本簫作蕭勺羣隱晉灼曰簫舜樂勺周樂言以樂征

伐也顏師古曰教化行則逆亂之徒交散也告

成上云亭

帝封禪書伏羲至湯封泰山禪云云黃

考古垂矩

夔切度也馬融曰規摹矩夔古

前堂清夜吹東第良晨酌池蓮折秋房院竹翻

夏籀

封正

五狩朝恒岱三畋宿楊柞

音昨長楊五柞漢官名楊

雄曰振師五

農書乍討論馬法長懸格

愈格音

武帝時有善相馬者東京門獻作銅馬法此說

或作雪下收新息

蔡州

陽生

十月

過京索

應劭

縣名今有大索小索亭收或作收方云漢書爾

牛時寢訛我僕或歌

正封五各切孫曰詩或

徒擊鼓

帝載

載功也書彌天地臣辭劣螢燭

或作勿

為詩安能詳庶用存糟粕

愈存方







何連曉語一半是思鄉或作抵是說家鄉

義魚招張功曹或無下四字

義集注周官以時籍魚鄭云以義刺泥中取之魚春岸闊此興在中

宵大炬然如晝長船縛似橋深窺沙可數靜撈

音謗進水無搖刃下何能脫刃或作手波間或自跳

中鱗鱗錦碎疑或作疑當日訝珠銷迷火逃翻近驚

人去暫遙競多心轉細得雋音俊左傳得雋曰克語時囂

潭罄知存寡舫音舫舫邊或作船平覺獲饒交頭疑湊

餌駢首類同條濡沫情雖密登門事已遼事或作志

盈車孫曰孔叢子衛人釣魚於河得魚焉其大盈車欺故事飼犬上音飼食

也孫曰鹽鐵論曰彭蠡之濱以魚飼犬驗今朝血

浪疑猶沸腥風遠更飄蓋江煙幕幕莫狄切拂

棹影寥寥疑或作廻懶去愁無食龍移懼見燒如棠

名既誤釣渭日徒消文客驚先賦篙工喜盡謠

贈成思我友觀樂憶吾僚自可捐憂累何須強

問鴉孫曰賈誼鵬賦曰問於子鵬余去何之楚人命鴉曰鵬不祥鳥也

李員外寄紙筆

方云李伯康也伯康以正元十九年為郴州刺史權德輿集有墓誌○今按後



卷祭文獲紙筆之雙貿即謂此事投以魚之短韻亦指前篇也

題是臨池後樊曰張芝伯英善草書升家之衣帛必先書而後染練之臨池學書

池水盡黑寸紙不遺分從起草孫曰漢制尚書郎掌天子制詔

起草餘兔尖針莫並繭淨韓曰淨洋繭紙也義之製繭亭乘興而書

禁中用蚕繭紙補注建中初日本使者興能獻雪難方物興能善書其帑似繭而澤人莫能識

如莫怪殷勤謝虞卿正著書樊曰虞卿著虞氏春秋太史公曰虞

卿非窮愁亦不能著書以自見於世

次同冠峽冠或作弄或作巫

今日是何朝天晴物色饒情或作清落英千尺墮遊絲

百丈飄泄乳交巖脉懸流揭浪標無心思嶺北

猿鳥莫相撩

答張十一功曹唐本有張署寄公詩

山淨江空水見沙哀猿啼處兩三家篔簹云當

竹名也祝曰選其竹則篔簹稱於競長纖纖曰郵璞江賦桃枝篔簹實繁有叢

笋躑躅閑開艷艷花閑或作初未報恩波知死所莫

令炎瘴送生涯吟君詩罷看雙鬢斗覺霜毛一

半加

郴州祈雨



乞雨女郎魂，魚羞潔且繁。廟開鼯鼠叫，神降越  
巫言。旱氣期銷蕩，陰官想駿奔。行看五馬入，蕭  
颯已隨軒。

湘中酬張十一功曹

休垂絕徼千行淚，共泛清湘一葉舟。今日嶺猿  
兼越鳥，可憐同聽不知愁。

榔口又贈二首

山作劒攢江寫鏡，扁舟斗轉疾於飛。迴頭笑向  
張公子，終日思歸此日歸。

雪颭

職琰切

霜翻看不分

雪或作雲

雷驚電激語難聞

沿涯宛轉到深處，何限青天無片雲。

涯或作崖

題木居士

火透波穿不計春，根如頭面幹如身。偶然題作  
木居士，便有無窮求福人。

為神詎比溝中斷

孫曰莊子百年之木破為犧

比犧尊於溝中之斷則遇賞還同爨下餘  
後漢蔡邕美惡有間其失性一也  
吳人有燒桐以爨者邕聞火烈之聲知其良木因請而裁為琴果有美音其尾猶焦故人名為焦尾  
琴云朽蠹不勝刀鋸力，匠人雖巧欲何如。



晚泊江口

郡城朝解纜江岸暮依村二女竹上淚孤臣水  
底魂雙雙歸蜚燕一一叫羣猿迴首那聞語空  
看別袖翻聞或作能

湘中

猿愁魚踊水翻波踊或作躍自古流傳是汨羅汨音覓在  
長沙羅縣故曰汨羅蘋藻滿盤無處奠空聞漁父叩舷歌  
盤或作舟 舷或作舟

別盈上人

方云榘子厚集有誠盈住衡山中院

山僧愛山出無期俗士牽俗來何時祝融峯下  
一迴首卽是此生長別離

喜雪獻裴尚書

或無下四字

宿雲寒不卷春雪墮如筵所宜切孫曰筵下騁物竹器或作篩  
巧先投隙潛光半入池半或作亂喜深將策試驚密  
仰簷窺自下何曾汗增高未覺危覺或作見比心明  
可燭拂面愛還吹妬舞時飄袖欺梅併壓枝地  
空迷界限砌滿接高卑浩蕩乾坤合霏微物象



移為祥矜大熟布澤荷平施

為或作驗布或作市方云以上句為

祥言之布澤為當

已分年華晚猶憐曙色隨氣嚴當酒

換或作暖

灑急聽牕知照曜臨初日玲瓏滴晚漸

晚或作曉

聚庭看嶽聳掃路見雲披陣勢魚麗音離孫曰

左傳鄭人為魚麗之陣先偏後伍

遠書文鳥篆

韓曰尚書疏蒼頡造書觀於鳥

迹因而遂滋則謂之字

奇縱歡羅豔黠列賀擁熊螭履弊

行偏冷門局卧更羸悲嘶聞病馬

或作鳥

浪走信

嬌兒竈靜愁煙絕絲繁念鬢衰擬塩吟舊句授

簡

樊曰謝靈運雪賦曰梁孝王遊於兔園密雪下授簡於司馬大夫曰抽子愁思騁于妍詞

為我賦之

幕前規捧贈同燕石

孫曰闕子曰宋之愚人得燕石于梧臺之

東歸而燕之以為寶有客聞而觀之掩口而笑曰此燕石也與瓦礫不殊公言此者以自喻其

詩多慙失所宜

### 春雪

看雪乘清旦

看或作觀

無人坐獨謠

坐獨或作獨坐

拂花輕

尚起落地暖初銷已訝凌歌扇

晉王珉侍人還為白團扇歌

來伴舞腰灑篁雷密節

密或作半

著柳送長條入鏡

鸞窺沼行天馬

沈存中云杜子美詩紅稻啄餘鷓鴣粒碧梧棲老鳳凰枝語相

來而意新退之雪詩入鏡鸞窺沼行天馬度橋蓋倣此躡

度橋徧堦憐可掬



滿樹戲成搖江浪迎濤日風毛縱獵朝弄閑時  
細轉爭急忽驚飄城險疑懸布砧寒未擣綃莫  
愁陰景促夜色自相饒色或作月

聞梨花發贈劉師命

桃蹊惆悵不能過蹊或作溪紅豔紛紛落地多聞道  
郭西千樹雪欲將君去醉如何

春雪間早梅

問或作映

梅將雪共春彩豔不相因逐吹能爭密排枝巧  
如新誰令香滿座獨使淨無塵芳意饒呈瑞寒

光助照人玲瓏開已徧點綴坐來頻那是俱疑

似須知兩逼真熒煌初亂眼浩蕩忽迷神未許

瓊華比從將玉樹親

從將或作將從○孫曰楊

今壁馬犀之磷編

先期迎獻歲

韓曰楚詞

更伴占茲辰

或作晨

願得長輝映輕微敢自珍

微或作嚴

早春雪中聞鶯

諸本或在入關詠馬之後

朝鶯雪裏新雪樹眼前春帶澁先迎氣侵寒已  
報人共矜初聽早誰貴後聞頻暫轉那成曲孤  
鳴豈及辰風霜徒自保桃李詎相親寄謝幽棲



友辛勤不爲身

梨花下贈劉師命

方云蘇魏公云當錄於古詩中

洛陽城外清明節百花寥落梨花發今日相逢

瘴海頭共驚爛熳開正月

和歸工部送僧約

工部歸登也方云約荆州人詳見劉夢得集

早知皆是自拘囚不學因循到白頭汝既出家

還擾擾何人更得久前休

得或作向

入明詠馬

肥充上駟六微當自慎前程不知何故

翻馬

見牽過關門妄一鳴

妄或作忘

上天蓉

新開

露叢遠比水間紅

露方作路閒或作邊皆非是

豔色

寧相妬嘉名偶自同採江官渡晚攀木古祠空

方云從杭蜀館本官渡作秋節祠作辭又云閣本作秋江官渡晚寒木古祠空洪本校從採江官渡晚攀木古祠空按古詩有涉江採芙蓉正謂荷花又九歌攀芙蓉兮木末則謂攀之非其地也此以一花對喻謂將採之江則秋色已晚將攀之木則古辭所喻爲無益蓋詩人強彼弱此意也○今按方說非是蓋此詩言荷花與木芙蓉生不同處而色皆美名又同故以採江攀木二事相對言其生處而九歌者祭神之辭故曰古祠也如此則此詩從頭至此六句意皆聯屬然嘉



非洪意定也願得勤來看無令便逐風願得或作須勸

題張十一旅舍三詠

榴花

五月榴花照眼明枝間時見子初成可憐此地

無車馬顛倒青苔落絳英絳或作細

井

賈誼宅中今始見

孫曰湘水記云賈誼宅中有一井誼所穿也杜詩長懷賈

誼井依然葛洪山

孫曰葛洪字稚川其井今在柳州

下昔曾窺寒泉

百尺空看影正是行人渴死時渴或作喝

蒲萄

新莖未徧半猶枯高架支離倒復扶復或作後若欲

滿盤堆馬乳韓曰蜀本草云蒲萄有紫白二色又有似馬乳者莫辭添

竹引龍鬚若或作君

峽石西泉西一作寒

居然鱗介不能容石眼環環水一鍾聞說旱時

求得兩祗疑科斗是蛟龍

梁國惠康公主挽歌

梁或作涼方云考之史當作梁○今按本

或有詞字羊士諤集有梁國惠康公主挽歌詞二首注云特詔令百官進詩



定謚芳聲遠移封大國新異宮尊長女台室屬

良人河漢重泉夜梧桐半樹春孫曰梧桐半生

言公主死獨其龍轎此音而祝曰轎喪車名前漢

夫王季友存爾龍轎此似轎車孫曰周禮王后

五格重翟錫面朱總厭翟勒非厭翟上於涉切

面績總厭翟平時所乘車也還輓禁城塵

雉羽飾車其羽相迫秦地吹簫女湘波鼓瑟妃佩蘭初應夢奔月孫曰

淮南子羿請不死之藥於西王母竟淪輝作競

非妻嫦娥竊而奔月是為蟾蜍夫族迎魂去宮官會葬歸從今沁園上七鵠切孫曰

沁水公主漢光武皇帝女竇憲侍女弟為皇無復更芳菲

和崔舍人詠月崔羣也閤本無此篇

三秋端正月今夜出東溟對日猶分勢騰天漸

吐靈未高烝遠氣半上霽孤形赫奕當躔次虛

徐度杳冥長河晴散霧列宿音秀曙分螢浩蕩英

華溢瀟疎物象冷或作零池邊臨倒照簷際送橫

經花樹參差見臯禽斷續聆牖光窺寂寞砧影

伴娉婷上音丁切下徒寧切祝曰幽坐看侵戶

閑吟愛滿庭輝斜通壁練彩碎射沙星清潔雲



間路空涼水上亭淨堪分顧兔孫曰楚詞厥利維何而顧兔在

腹顧兔月中兔也細得數飄萍山翠相凝綠林煙共暮

青過隅驚桂側當午覺輪停屬思摘霞錦追歡

罄縹緙郡樓何處望隴笛此時聽右掖連台坐

重門限禁局風臺觀滉音晃滉一作光潑水砌步青熒

音螢選眩獨有虞庠客無由拾落莫孫曰白虎通曰日度

得其分則莫莢生於階間莫莢者樹名月一日一莢生十五日畢十六日一莢去三十日畢亦

見帝王世紀

### 詠雪贈張籍

樊曰此詩自松篁遭挫抑以下語專以譏時相終以意示張籍曰惟子能諳爾諸人得語哉又曰傳示及提孩其有所譏也審矣

只見縱橫落只或祗寧知遠近來飄飄還自弄歷

亂竟誰催座暖銷那怪池清失可猜坳中初蓋

底垓處遂成堆劉貢父云歐陽永叔與江鄰幾論此詩以隨車翻縞帶羅馬散

銀盃為不工而以坳中初蓋底垓處慢有先居後

遂成堆為勝且曰未知得韓意否慢或作漫輕多去却迴度前鋪瓦隴發本積墻隈本發

或作穿細時雙透乘危忽半摧舞深逢坎井集

早值層臺砧練終宜擣階紈未暇裁城寒裝睥



睨女城上樹凍裹莓苔裝或作粧片片勻如翦紛

紛碎若接如回定非燂鵠鷺其是屑瓊瑰緯繡

埃當窓恒凜凜出戶即皚皚五來壓野榮芝菌

壓或傾都委貨財娥嬉疏遊也華蕩瀆瀆或胥

伍子怒浪崔嵬磧七迹迴疑浮地雲平想輾雷

隨車翻縞帶逐馬散銀盃萬屋漫汗上音瞞下

也合千株照耀開松篁遭挫抑或作折方云公

遷疑寄意于時宰也○今按糞壤獲饒培隔絕

此詩無歲月方說恐未必然

門庭遽擠排陞級纔豈堪裨獄鎮強欲效塩梅

隱匿瑕疵盡包羅委瑣該誤雞宵呢喔呢喔二

也誤或驚雀暗徘徊浩浩過三暮悠悠而九垓

風俗通十苑曰經十經曰垓國語天子之田九

垓以食兆民孫曰垓極也九州之極處曰垓

鯨鯢陸歿骨玉石火炎灰厚慮填溟壑高愁掇

音致刺也斗魁日輪埋欲側坤軸壓將頽岸類

長蛇攪似攪或作擾陵猶巨象音灰水官夸

傑黠木氣怯胚鋪胚切懷胎著地無由卷連天

不易推他回龍魚冷蟄苦虎豹餓號哀巧借奢

常文考異 卷九 上



華便專繩困約災威貪陵布被光肯離金壘或離

作賞玩捐他事歌謠放我才狂教詩碑上勒

維下音兀興與酒陪蘇來切兀或作机陪鰓方

豪放見興與酒陪鰓蘇來切兀或作机陪鰓方

賦樊李校惟子能諳耳諸人得語哉助雷風作

作毯穗黨勸坐火為媒雕刻文刀利搜求智網恢莫煩

### 相屬和傳示及提孩

### 酬王二十舍人雪中見寄

方云王涯為舍人見王適墓誌本傳畧之今作仲舒非○今按王二十涯亦見諱行

三日柴門擁不開階平庭滿白皚皚平庭或今

朝蹋作瓊瑤跡為有詩從鳳沼來從或作仙

### 送侯喜

已作龍鍾後時者懶於街裏蹋塵埃如今便別

長官去直到新年衙日來長官或作官長非是

### 學諸進士作精衛銜石填海

山海經云赤帝之女溺于東海化為冤禽名曰精衛銜西車山木石以填東海

鳥有償冤者終年抱寸誠口銜山石細心望海

波平渺渺功難見區區命已輕人皆譏造次我



獨賞專精豈計休無日惟應盡此生何慙刺客傳不著報讐名

奉酬振武胡十二丈大夫

諸本無奉字胡証也傳云河東人元和九年党項晏擾邊証以儒而勇由諫議大夫選拜振武軍節度使

傾朝共羨寵光頻半歲遷騰作虎臣戎旆暫停

辭社樹諸本作弩矢前驅煩縣令方從閣本云趙璘因話錄曰胡証建節赴振武過河

中時趙宗儒為帥証持刺稱百姓入謁獻詩曰敬桑梓之意閣本多出於公晚年所定○今按

耳里門先下敬鄉人橫飛玉盞家山曉遠蹠蹠音

蹠蹠行兒謂行春也楚詞衆蹠蹠而日進金珂塞草春自笑平生誇

膽氣不離文字鬢毛新

奉和庫部盧四兄曹長元日朝廻

盧汀也○洪曰國史補云兩省相呼為閣老尚書丞郎相呼為曹長郎中員外御史補遺相呼為院長上兼下下不可兼上唯御史相呼為端公然退之呼盧庫部為曹長張功曹為院長則上下亦通稱也

天仗宵嚴建羽旄建或春雲送色曉雞號金爐

香動螭頭暗韓曰唐制起居郎舍人分侍左右夾香案立直第一螭首和墨濡筆



即切處時號螭  
頭見百官志  
王佩聲來雉尾高  
孫曰雉尾扇名天子出則

御者持之引於庭上樊曰唐制人君舉動必以  
儀衛  
戎服上趨承北極儒冠列侍映東曹太平

時節難身遇  
難身或郎署何須歎二毛

### 寒食直歸遇雨

寒食時看度春遊事已違風光連日直陰雨半

朝歸  
朝或作晴  
不見紅毬上  
孫曰劉向別錄曰踏鞠黃帝所造本兵勢也或

云起于戰國鞠與毬同紅毬以紅帛為之  
那論綵索飛  
孫曰古今藝

山戎寒食日用鞦韆為戲以  
惟將新賜火  
孫曰周禮

季春出火即賜火也  
向曙著朝衣

### 送李六協律歸荆南

早日羈遊所春風送客歸柳花還漠漠江燕正

飛飛歌舞知誰在賓僚逐使非宋亭池水綠莫

忘蹋芳菲

### 題百葉桃花 知制誥時作

百葉雙桃晚更紅窺牕映竹見玲瓏  
窺方作歸

從嘉祐  
應知侍史歸天上  
應劭漢官儀曰尚書

杭本  
一人女侍史二人皆選端正者侍史從至止車  
門還女侍史潔被服執香爐燒薰以從入臺中給



使護衣服也天上謂內庭公以考故伴仙郎宿  
功郎中知制誥寓直禁掖故云

春雪

新年都未有芳華二月初驚見草芽白雪却嫌  
春色晚故穿庭樹作飛花

戲題牡丹

幸自同開俱隱約何須相倚鬪輕盈陵晨併作  
新粧面對客偏含不語情雙燕無機還拂掠游  
蜂多思正經營正方作近長年是事皆拋盡今日攔

邊暫眼明

盆池

老翁真個似童兒汲水埋盆作小池一夜青蛙

鳴到曉恰如方口釣魚時方或作枋方云唐屬

其地也公此詩與送李愿詩只作方口○今按  
公盤谷詩因及方口燕州則二處皆盤谷旁近  
之小地名耳盤谷在孟州濟原縣孟州東過懷  
州乃至衛州而濟原又在孟州西北四十里則  
遊盤谷者安得至衛州  
之枋頭乎方說非是

莫道盆池作不成洪曰劉貢父云退之古詩高

工者老翁真個似童兒此真諧語為戲耳或云  
盆池詩有天工如拍岸才添水數瓶一夜青蛙



鳴到曉非意到不能作也藕梢初種已齊生從今有雨君須

記來聽蕭蕭打葉聲有雨或作雨洒

瓦沼晨朝水自清小蟲無數不知名忽然分散

無蹤影惟有魚兒作隊行惟方作爲

泥盆淺小詎成池夜半青蛙聖得知聖或一作聽一聽

暗來將伴侶不煩鳴喚鬪雄雌

池光天影共青青拍岸纔添水數餅且待夜深

明月去試看涵泳幾多星明或作乘

芍藥

浩態狂香昔未逢紅燈爍爍綠盤籠紅燈喻花盤籠喻葉

覺來獨對情驚恐身在仙宮第幾重情或作忽

奉和號州劉給事使君三堂新題二十一詠

并序或無奉新題三字方云劉伯芻以元和八年出刺乳州白樂天有制詞

號州刺史宅連水池竹林徃徃爲亭臺島渚目

其處爲三堂劉兄自給事中出刺此州在任逾

歲職脩人治州中稱無事頗復增飾從子弟而

遊其間又作二十一詩以詠其事流行京師文

士爭和之余與劉善故亦同作



新亭

湖上新亭好公來日出初水紋浮枕簟紋一作文瓦

影蔭龜魚

流水

汨汨

越筆切又音晉

幾時休從春復到秋只言池未滿

池滿強交流

只或作祇

竹洞

竹洞何年有公初斫竹開洞門無鎖鑰俗客不

曾來

月臺

南館城陰闊東湖水氣多直須臺上看始奈月

明何

渚亭

自有人知處那無步往蹤莫教安四壁面面看

芙蓉

竹溪

藹藹溪流慢

慢或作漫

稍稍岸篠長

篠或作竹

穿沙碧簌

古早切

淨落水紫苞香



北湖

聞說遊湖棹尋常到此迴應畱醒心處準擬醉

時來

準或作  
准俗字

花島

蜂蝶去紛紛香風隔岸聞欲知花島處水上覓

紅雲

柳溪

柳樹誰人種行行夾岸高莫將條繫纜著處有

蟬號

西山

新月迎宵挂晴雲到晚畱爲遶西望眼終是懶

迴頭

竹逕

無塵從不掃有鳥莫令彈若要添風月應除數

百竿

荷池

風雨秋池上高荷蓋水繁未諳鳴撼撼那似卷

翻翻



稻畦

卦布畦堪數

卦或作卦布或作圃方云卦傳局上方目也字見選博奕論○今按

博局當云碁局桓譚新論守邊隅趨作卦以自生于小地枝分水莫尋魚肥

知已秀鶴沒覺初深

柳巷

柳巷還飛絮春餘幾許時吏人休報事公作送

春詩

花源或作原

源上花初發公應日日來丁寧紅與紫慎莫一

時開

莫或作勿

北樓

郡樓乘曉上盡日不能迴晚色將秋至長風送

月來

鏡潭

非鑄復非鎔泓澄忽此逢魚蝦不用避只是照

蛟龍

孤嶼

朝遊孤嶼南暮戲孤嶼北所以孤嶼鳥與公盡



相識

方橋

非閣復非船可居兼可過君欲問方橋方橋如

此作

方云白樂天皮日休詩皆自注曰音佐○今按廣韻作造也將祚切而荀子肉腐出

虫魚枯生蠹貪利忘身禍裁乃作及庶范五袴之謠皆已為此音矣然讀如佐者又將祚切之訛而世俗所用以人以及故而切為將祚者又字之俗作也

梯橋

乍似上青冥初疑躡菡萏自無飛仙骨欲度何

由敢

月池

寒池月下明新月池邊曲若不妬清妍却成相

映燭

遊城南十六首

方云十六詩非日所編者類次

賽神

白布長衫紫領巾差科未動是閑人麥苗含穟  
桑生萁共向田頭樂社神

題于賓客莊

榆莢

古偏切榆莢亦謂之榆錢

車前

上尺遮切陸機云馬舄一名車前一名當道在



牛跡中生蓋地皮薔薇蘸水筍穿籬馬蹄無入朱門  
跡縱使春歸可得知

晚春

草樹知春不久歸草樹一作草木百般紅紫鬪芳菲  
楊花榆莢無才思惟解漫天作雪飛

落花

已分將身著地飛那羞踐蹋損光暉無端又被  
春風誤吹落西家不得歸

秋樹

幾歲生成爲大樹一朝纏繞困長藤誰人與脫  
青羅帔看吐高花萬萬層

幸自枝條能樹立可煩蘿蔓作交加可或作何傍人  
不解尋根本却道新花勝舊花傍或作遊

風折花枝

浮豔侵天難就看清香撲地只遙聞只或作可春風  
也是多情思故揀繁枝折贈君揀或作折

贈同遊

諸本無此篇方云杭蜀本皆闕惟唐本有之且屬在此



喚起牕全曙催歸日才西

洪曰學自云子兒時每哦此詩而不了解

其意自出峽來吾年五十八矣時春曉偶憶此詩方悟之喚起催歸二禽名也古人於小詩用意精深如此况其大者乎蓋其學問淵源有五石六鷁之旨催歸子規也喚起聲如人絡絲員轉清亮偏於春曉鳴江南謂之春喚補注復齋謾錄云予嘗讀唐顧渚記日顧渚山中有鳥如鸚鵡而色蒼每至正二月作聲云春起也三四月云春去也採茶人呼為喚春鳥然則喚起之名唐人說矣豫章無心花裏鳥更與盡情啼不舉為証何耶

贈張十八助教

喜君眸子重清朗攜手城南歷舊遊忽見孟生題竹處相看淚落不能收

題韋氏莊

昔者誰能比今來事不同寂寞青草曲散漫白榆風架倒藤全落籬崩竹半空寧須惆悵立翻覆本無窮須一作知

晚雨

廉纖晚雨不能晴

方从蜀本作晚雨廉纖於律不諧當以諸本

池岸

草間蚯蚓鳴投竿跨馬蹋歸路纔到城門打鼓聲

出城



暫出城門蹋青草遠於林下見春山應須韋杜  
家家到祇有今朝一日閑

把酒

擾擾馳名者誰能一日閑我來無伴侶把酒對

南山對或作謝

嘲少年

直把春償酒都將命乞音花祇知閑信馬不覺

誤隨車

楸樹

青幢紫蓋立童童細雨浮煙作綵籠不得畫師

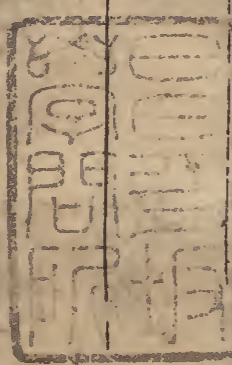
來貌取定知難見一生中貌或作逸方去此猶少陵貌得山僧及童

子之兒○今按兒音逸

遣興遣或作遠

斷送一生惟有酒尋思百計不如閑莫憂世事

兼身事須著人間比夢間



朱文公校昌黎先生文集卷之九



