

津速秘書

庫文閣内			
三七一函	三一六〇	一七八	漢書類
四架	冊	號	類

急就篇
漢制攷

三四

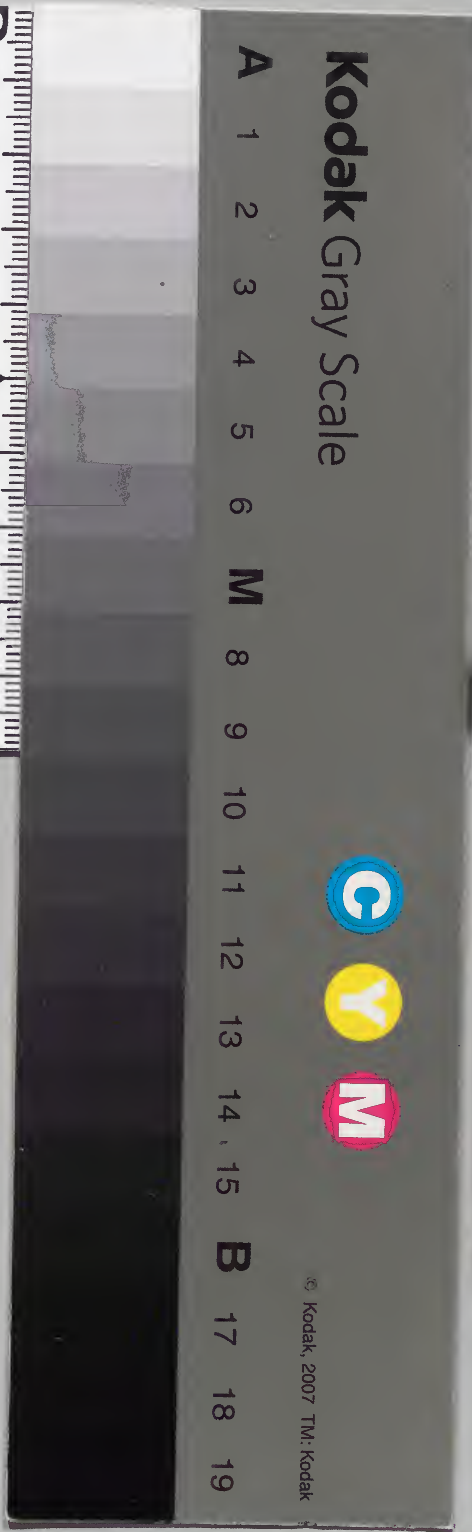
第三集

社

四十六

96

内閣文庫	
番號	漢 3160
冊數	178(46)
函號	371 2



急就篇卷第三

銅鍾鼎經銷鈹鈹

經胡經反一作鈹又作銷銷火
玄反鈹一作匣羊支反鈹音遙

銅鍾以銅為鍾鍾酒器也鼎三足兩耳爨器也

經溫器圓而直上也經字或作鈹鈹似鐘而長

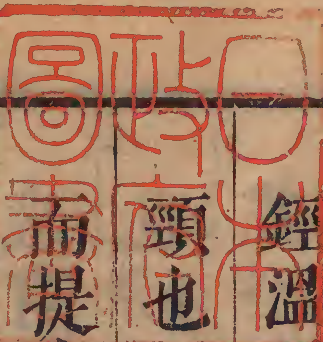
頸也

鈹胡經反說
文賢星反

銷亦溫器也

黃氏曰銷
銅鈹也

鈹系



缸鑄鍵鈹冶銅鑄

缸古紅反音工古雙反又音江
鑄音諫古鴈反鍵渠偃反鈹其

沾敕淹二反一作鑄
音轄鑄音喬渠鑄反

急就篇

卷之三

殷古聞

缸車轂中

說文一作口

鐵也。鋼軸上鐵也。施缸鋼者

所以護軸使不相摩墜也。

墜口狠反黃氏曰鋼車間鐵

鍵以

鐵有所豎關若門牡之屬也。鈗以鐵有所鑷取

也。

鑷女輒反

冶銷金鐵之鑪也。鋼者鑄而補塞之令

其堅固也。鑄者以鐵有所輔助若橋梁之形也。

黃氏曰鑄似鼎長足

竹器箬笠篔簹籐條

箬音登籐巨於反籐直於反音渠儲籐叶箐韻詩羔裘濡叶侯

漢叙傳車叶侯

竹器總言織竹為器也。箬笠皆所以禦雨也大

而有把

音霸

手執以行謂之箬小。而無把首戴以

行謂之笠。虞卿躡屩擔

丁甘反

箬即謂此也。

黃氏曰箬

長柄笠也

織竹為席謂之篔。織葦而麤文者籐條也。

黃氏曰籐

籐蘆藤

箬篔篋篔篋篔篋

箬徒本反篔市緣反又市專反篋音編婢連反篋居呂反篔於

六反算必至反又博計反篋古侯反

箬篔皆所以盛米穀也。以竹木篔席若泥塗之

則為筓筓之言屯也物所屯聚也織艸而為之則曰筓取其圓團之然也黃氏曰筓音鈍筓音遄竹器之

盛飯者大曰箒小曰筓筓一名箒受五升一曰

箒者織竹之輿也箒一作箒山交反輿弋庶反黃氏曰箒音鞭竹輿筓

炊之漉米箕也或謂之縮或謂之箕或謂之區

音還方言音旋漉音鹿箕音叟黃氏曰箕可以漉米箕蔽甑底者也其字

從畀畀音必寐反黃氏曰箕音卑取魚器又音閉甑算箒一名答盛杯

器也亦以為薰籠楚人謂之牆居答音落薰許云反黃氏曰

箒熏籠也

筓算箕帚筐篋篋筓山奇所綺二反算并弭反音俛筐音匡篋洛侯反音婁

筓所以籬去麤細者也今謂之篩大者曰筓小

者曰算其字從卑卑下之卑必彌反黃氏曰筓竹籬箕可以箕

揚及去糞帚所以埽刷古者杜康作箕帚箕波我反

又甫佐反去竝丘呂反筐亦筓屬也筓圓而筐方篋長筓

也言其狹長篋篋然也筓先寺反篋者疏目之籠亦

言其孔樓樓然也黃氏曰篋竹籠

橢杆槃案栝間盥

橢禿頗反一作橢杆一作盂槃一作盤栝一作杯間呼雅反盥

鳥管反一作椀

橢小桶也所以盛鹽豉

盛音成桶徒孔反黃氏曰橢器之狹長者杆

盛飯之器也一曰齊人謂盤為杆無足曰盤有

足曰案所以陳舉食也杯飲器也一名盥

音感又音

貢間大杯也

黃氏曰間大栝也則方言

盥似孟而深長盥字

或作椀其音則同

蠡升參升半卮觥

蠡方言音麗升一作斗一作計參俗作參卮音支觥音但徒旦

反

蠡升瓢蠡之受一升者因以為名猶今人言勺

升耳

黃氏曰蠡方言瓢勺也

參升亦以其受多少為名也

半者受五升之半謂二升五合

工杏反

也此二者

皆罍壺之類也卮飲酒圓器也觥謂觶之小者

行禮飲酒角也

觥之鼓反黃氏曰觥小觥

樽榼棊七箸簋

樽音鄆市充反一作榼榼丘荅反棊音輦頗奚反榼息移反箸

陟慮反

簋音纂

急就篇

卷之三

湯古閣

楸小卮也上有蓋黃氏曰楸音遄木名恐非此楸小卮也音割息是楹

盛酒之器其形榼榼然也裊圓榼也一曰厚榼

也黃氏曰裊圓榼漢書美酒一裊也楸七匙也上支反亦謂之枳

音四箸一名挾工篋反字從木所以挾食也黃氏曰箸即筯字簞

盛七箸之籠也

甄缶益益甕罍壺甄直睡反益烏浪反罍鳥莖反益益一作瓮甕

甄小口罍也黃氏曰甄罍也缶益益一類耳缶即益也

大腹而斂口益則斂底而寬上缶字或作甄甄

甄小罍也甄音剖甄洛口反甕謂盛酒漿米粟之甕也

罍長頸餅也餅步丁反黃氏曰罍備火長頸餅也壺圓器也腹大

而有頸

右章第十三

甌甗甌甗甗盧盧一作甌甗丁浪反甌音邊甗胡雙反又侯降反

甗一名甌亦謂之鬻又呼為錢甗魚偃反又音言鬻材林反又

音潛錢音侈甗大益一作甗也黃氏曰甗大甗又并甗甗甗瓦杆

也其形大口而庳一曰甗小盆也庳音婢黃氏曰甗小盆

瓠短頭長身之器也

黃氏曰瓠長頸

嬰甄之大腹者

也盧小甕今之作盧酒者取名於此

黃氏曰甌音盧酒器

纍緇繩索絞紡纍

纍力追反一作纍緇音橋一作緇纍音盧

纍大索也

黃氏曰索也

緇汲索也一名緇

汲音急緇音梗緇黃

氏本作緇注曰音稍帆維也又音宵廣韻作緇

繩謂紂兩股以上總而

合之者也索總謂切撚

乃典反

之令緊工忍反者也

一曰麻絲曰繩艸謂之索絞卽糾也紡謂紡切

麻絲之屬爲纍縷也已紡而成謂之紗

篇本紗字或作

纍黃氏曰纍布縷也

簡札檢署槩牘家

札側滑反檢其閃反槩自琰反又七豔反

竹簡以爲書牒也札者木牒亦所以書之也檢

之言禁也削木施於物上所以禁閉之使不得

輒開露也署謂題書其檢上也槩版之長三尺

者也亦可以書謂之槩者言其脩長漸漸然也

木簡也旣可以書又執之以進見於尊者形若

今之木笏但不挫

子臥反

其角耳家伏几也今謂

之夾膝

板柞所產谷口斜

柞一作竿在各反斜戈奢反

板謂木瓦也柞屋棧也亦謂之簣谷口在北卽今之雲陽治谷是也斜口在南山今斜谷是也言二處皆足林木板柞從之而出生也一曰谷口不出板竿而言谷口斜者止謂斜谷之口也陽陵朱安世曰斜谷之木不足爲我械

水蟲科斗蠅蝦蟇

蠅烏瓜反蝦音遐蟇音麻

水蟲總言在水之蟲也科斗一名活

胡鬧反

東亦

曰活師卽蝦蟇所生子也未成蝦蟇之時身及

頭竝圓而尾長漸乃變耳蠅一名螻蝈

俱獲反色

青小形而長股蝦蟇一名螿

音警又音荆

大腹而短

脚

黃氏曰蠅卽蛙字

鯉鮒蟹鱣鮐鮑鰕

鮒音附鱣音善一作鱣鮐音台又音涪鮑一作鮑於業反鰕音

遐一作蝦

鯉卽今之鯉魚也鮒今之鱣魚也亦呼爲鯽

鱣音

積鮓音即

蟹八足二螯旁行

螯音敖

鱓似蛇鮐海魚也

鮑亦海魚加之以鹽而不乾者也鮑謂今之海

蝦堪為酢脯及所呼鮓米者又所在水中小鮓

可生嚼若燭而食之皆是也鮓之大者為鮓初燭

狡反鮓音鎬

妻婦聘嫁齋媵僮

聘一作媵媵以證反一作媵

妻者齊夫之名婦者服事舅姑之稱聘謂因媒

而問也嫁謂自家而往適人也齋者將持而遣

之也媵送女也僮謂僕使之未冠笄者也言婦

人初嫁其父母以僕妾財物將送之也

篇本媵字或作

媵音義竝同

奴婢私隸枕牀杠

杠音江叶音工隸即計反枕章衽反

奴婢男女賤者之稱也隸附著之義也私隸者

言屬著私家非給公役者枕所以支頭也牀所

以坐臥也杠者牀之橫木也亦謂之兆

蒲蒻藹席帳帷幢

幢叶音童東京賦樹羽幢幢音童蒻如約反藹里刃反

蕩謂蒲之柔弱者也藺艸名也亦莞

音完又之音官之

類也蒲蕩可以為薦藺艸可以為席自上而下

覆謂之帳帳者張也在旁蔽繞謂之帷帷者圍

也形如車蓋者謂之幢言其童童然也

右章第十四

承塵戶幰條績總

幰音廉一作簾績戶對反總作孔反叶予公反詩素絲五總一

作樊說文作縱足容反

承塵施於牀上以承塵土因為名也戶幰戶上

之幔也

幔莫半反

字或作簾

黃氏曰幰帷

條一名偏諸織

絲縷為之所以懸係承塵戶幰因為飾也績亦

條組之屬也似纂而色赤總以絲縷為之所以

束髮也一曰絨屬也所以緣飾衣裳也字或作

縱音義皆同

鏡斂疏比各異工

斂音廉疏所植反比頻寐反

鏡斂盛鏡之器若今鏡匣也

黃氏曰斂即奩也

櫛之大

而麤所以理鬢者謂之疏言其齒稀疎也小而

細所以去蟣蝨者謂之比言其齒密比也皆因其體而立名也

櫛側乙反蟣居豈反蝨音瑟黃氏曰比音婢今作枇細櫛也

各異工者言施用不同廢一不可也

芬薰脂粉膏澤簞

簞大東反

芬者蘊糝其質以為香也薰者燒取其烟以為香也一曰芬薰總舉香艸之大稱也脂謂面脂及脣脂皆以柔滑膩理也粉謂鉛粉及米粉皆以傅面取光潔也粉之言分也研使分散也膏

澤者雜聚取眾芳以膏煎之乃用塗髮使潤澤也簞者本用竹簞其後轉用金玉雜物寫竹狀而為之皆所以盛膏澤者也

沐浴揃滅寡合同

揃音翦滅音威

濯髮曰沐浴身曰浴

濯直角反澡子老反

揃滅謂髣拔眉

髮也蓋去其不齊整者

揃即淺反滅亡剗反髣吐計反去丘呂反黃氏

曰揃滅泊須髮也

寡少也寡合同者言其妍澣

牙性少反

對偶也

襍飾刻畫無等雙

襍音象畫胡卦反雙叶所終反詩南山雙叶庸從

襍飾盛服飾也

黃氏曰襍未并冠之首飾

刻畫裁製奇巧也

無等雙亦名姝絕異於衆也

裁在代反

係臂琅玕虎魄龍

琅玕火齊珠也一曰石之似珠者也

齊材詣反言以

虎魄爲龍并取琅玕係著臂肘取其媚好且珍

貴也篇本龍字或作龔字蓋謂以玉爲龍者也

瑩碧珠璣玫瑰璽

玫音枚瑰音回璽廣韻於容反音容一作甕

璧玉璧也肉倍好謂之璧肉謂外邊之質好謂

孔子言質大而孔小居一倍也

好音耗

碧纒玉也

圓者曰珠不圓者曰璣皆蚌

平項反

之陰精也玫

瑰美玉名也以美玉爲璽璽汲餅也言旣帶珠

璽又服玫瑰之璽備衆寶也今俗人以雜寶爲

璽之屬帶於嬰兒頸下此古之舊事歟春秋左

氏傳所云鞶鑑及瑤璽皆其類也

鞶音盤瑤音遙

或曰

珠之尤精者曰玫瑰

弦今則二十四大瑟謂之灑山爾反長八尺一寸

廣尺八寸者也空侯馬上所彈也一名坎侯琴

神農所作也長三尺六寸六分五弦曰宮商角

徵羽周文王增二弦曰少式邵反宮少商大琴謂

之離二十七弦者也筑形如小瑟而細頸以竹

擊之箏亦瑟類也本十二弦今則十三

鐘磬鞀簫鼗鼓鳴鞀徒刀反鞀一作鞀部迷反佩觸云鼓从支从皮皆非

鐘則以金磬則以石皆所用合樂也古者倕作

鐘母句作磬大鐘謂之庸中者謂之剽小者謂

之棧大磬謂之馨鞀貫把鼓也搖而鳴之大者

謂之麻小者謂之料把音霸料洛堯反簫一名籟編管

而列之參差象鳳翼也大者二十四管長一尺

四寸謂之言廣韻作管小者十六管長尺二寸謂之

箛胡交反鞀騎鼓也其形似鞀而庳薄騎其寄反庳音婢黃

氏曰鞀即鞀字騎上鼓鼓之言郭也張郭皮革而爲之也

大者謂之鼗扶云反小者謂之應

五音總會歌謳聲

總一作集謳烏
候反一作德

五音宮商角徵羽也聲成文謂之音會謂金石
絲竹匏土革木總合之也長言謂之歌齊歌謂
之謳

倡優俳咲觀倚庭

倚一作伎咲一
作笑俳音排

倡樂人也優戲人也俳謂優之褻狎者也咲謂
動作云為皆可咲也倚立也觀倚庭者言人來
觀倡優皆倚立於庭中也倚字或作伎謂觀俳

倡之伎於庭中也

褻先列反
伎渠綺反

侍酒行觴宿昔醒

侍酒謂侍坐

才臥反

而飲酒也行觴傳觴也一曰

侍酒佐酒也行觴使佐酒者行觴也昔夜也病

酒曰醒

直貞反

經宿飲酒故致醒也

廚宰切割給使令

力呈反

廚庖屋也宰主烹飪者臠臠曰切胖解曰割給

供也主供此使役也

臠力轉反臠直輒反說
文薄切肉也胖普半反

薪炭萑葦炊孰生

萑戶官反一作
萑孰一作熟

取木而然之曰薪木之已燒者曰炭藪為萑謂

荻也

藪五患反
荻音敵

其新生者曰葵

他覽反

葭為葦謂

蘆也

葭音加
蘆音盧

二者亦薪之類可然燎也炊孰生

者謂烝煑生物使之爛孰也

臄膾炙截各有形

臄房吻反膾古外反
炙之夜反截俱吏反

臄麤切生肉也膾細切生肉也亦或以魚

黃氏曰臄

音憤切
孰肉也

炙謂炙之於火上也

炙音之弋反其字
從夕火炙截之炙

之夜反其
字从肉

截大臠也各有形言別異不同也

酸醎酢淡辨濁清

酢音醋黃
本倉故反

言飲食衆品滋味各別清濁異宜也大酸謂之

酢平

一作
味

薄謂之淡

右章第十六

肌膈脯腊魚臭腥

膈音
弱

肌肉也肉表皮裏曰膈

而灼反說文云肉表革
裏黃氏曰膈脆腴也

膈而乾者謂之脯合骨全乾

一作
節

謂之腊

膈音
各反

腥者魚之臭

酤酒釀醪稽極程

酤音沽醪音勞極一作藥今按稽極當作稭徹音止矩

買酒曰酤醞之曰釀汁滓酒曰醪

醞於問反稽分也

極盡也言所飲之酒或酤或釀皆欲作經分然

後成熟極盡功程乃為善也古者儀狄作酒醪

禹嘗而美遂疏儀狄杜康又作秫酒

棊局博戲相易輕

易以豉反

棊局謂彈棊圍棊之局也博亦局戲也十二棊

六箸

丈慮反

古者烏曹作博凡人相與為棊博之

戲者因有爭心則言辭輕侮失於敬讓故云相

易輕也

冠幘簪簧結髮紐

幘音責簧一作簧

冠者冕之總名備首飾也幘者韜髮之巾所以

整幘髮也常在冠下或但單著之冠幘非一稱

也

韜士高反幘初責反

簪一名笄簧即步搖也

笄工奚反搖式招反

結髮謂作結也紐謂結之鬢也凡結之可解者

曰紐

髻丘位反

頭頤頤頤眉目耳

頤音過頤之劣反一作准眉一作藥耳齒叶紐韻詩旄丘以叶

久伐木簋叶舅甫田耕叶畝有駮子叶有離騷芷叶晦古韻通漢叙傳始叶有

頭者首之總名也頤頤也頤鼻莖也頤兩頤之

權也眉在目上之毛也目眼也耳主聽者也

鼻口脣舌斷牙齒

斷魚斤反音根齒叶音口

鼻所以引氣也口所以言食也脣口端也舌主

知味又所以言也斷齒根肉也牡齒曰牙齒者

總謂口中之骨主齧齧者也

齧仕客反齧五結反

頤頤頤項肩臂肘

頤居郢反肘知有反

面兩旁曰頤下頤曰頤頤頭莖也項謂頸後頭

下也肩膊也臂手上也肘臂曲節也

捲腕節爪拇指手

捲一作拳巨負反腕一作腕烏貫反爪一作搔拇我后反

捲謂掌握也腕手臂之節也節衆指之節也爪

指甲也拇大指也一名將指指總謂衆指也

將子

亮反又讀如本字及掌謂之手

脾腴胸脇喉咽膈

脾音身以人反胸一作匈膈一作腕音宛咽音烟膈音偶

脾夾脊肉也腴腹下肥也胸膺上也脇肋

音勒旁

也喉即喉嚨咽所以吞咽

一見反

物也膈肩前也

腸胃腹肝肺心主

腸大小腸也胃穀府也腹者肚

音杜

之總名謂之

腹者取厚為義也肝木藏也肺金藏也心火藏

也主者言心最在中央為諸藏之所主

藏徂浪反

脾腎五藏脛齊乳

脛音馨又音毗一作肥腎時忍反齊一作臍

脾土藏也腎水藏也五藏總謂肝肺心脾腎也

脛齊即毗齊也

毗步應迷反乳注

尻髑脊脊脊背呂

尻苦高反髑音寬呂一作饅

尻椎也

誰音誰

髑髀上也

髀音陛又必尔反黃氏曰髑兩股間

脊夾

脊內肉也呂脊骨也

股腳膝臏脛為柱

臏音牝一作臏脛戶定反腳一作脚

股髀肉也腳足也膝脛頭節也臏膝蓋也脛胫

骨也

胫音衡下更反黃氏曰臏膝蓋骨膝一作郛

為柱者言在髑髀

之下總載衆支屋之有柱也

踳踳跟踵相近聚

踳一作踳竝時交反踳戶把反跟音根近其斬反

踳腓

音肥音腓

也字或作腓其音亦同踳足之內

外踳也足後曰跟亦謂之踵跟猶根也下著於

地如木根也踵者鍾也上體任之力所鍾聚也

相近聚者踳踳及根踵不離逃也

矛鋌鑲盾刃刀鉤

鋌時連反鑲音襄又音攘盾豎尹反一作橋音矩

矛酋

反在由

矛也長二丈鋌鉄把小矛也江淮吳

越或謂之鍤

把音霸鍤式支反音施

鑲者亦刀劍之類其

刃却偃而外利所以推攘

人羊反

而害人也盾一

名敵亦謂之干即今旁排也

敵音伐黃氏曰盾作橋

刃總

言諸兵刃也刀大小衆刀也鉤亦鑲屬也形曲

如鉤而內利所以拘牽而害人也

黃氏曰鉤兵器

鍤戟鍤鎔劔鐔鍤

鍤色入反戟一作鍤鍤音披鐔一音滂又音尋又徒南反鍤音

侯

鍤短矛也戟枝刃之矛也楚謂之子

古薛反黃氏曰鍤音

澀 鉞大刀也刃端可以披決因取名云 黃氏曰鉞劔如

者 刀裝 鏞謂刀之鏞 所雷 刃為道者也亦取其創

舍容之義 創初 鐔劔刃之本入把 音 者也鏃劔

口也

弓弩箭矢鎧兜鉞 弩奴古反鎧苦代反兜了侯反鉞一作鏿音矛

以角曰弓以木曰弧一曰有緣謂之弓無緣謂

之弭古者揮作弓 弭莫亦反緣弋綃反揮許韋反 弓之施臂而

機發者曰弩以竹曰箭以木曰矢古者夷牟作

矢鎧甲也亦謂之介兜鉞首甲也古謂之冑 音直

又反

鐵錘槌杖稅秘投 鐵一作秩錘音椎一作錘槌陟瓜反稅他活反音脫秘音必投

一作及市朱反 投叶音投詩下武孚叶求陸士衡詩趨叶謳古韻通

鐵錘以鐵為錘若今之稱 尺證 錘亦可以擊人

故從兵器之例張良所用擊秦副車即此物也

麤者曰槌細者曰杖稅小槌也 步項 今俗呼為

袖稅言可藏於懷袖之中也 黃氏曰稅大棒 秘攢也 攢在

官反謂積竹之杖也一日秘者總言矛戟之把也

音霸黃氏曰秘音筆矛柄投亦杖名也古者以積竹八觚為

投長一丈二尺建於兵車旅賁音奔以先驅而軍

士所執投者名之投司馬法曰執羽從投是也

投與投音同一曰投投古今字也黃氏曰投即投也

右章第十八

輜輶輶軸與輪輶

輜音支一作輜輶音康一作輶音涼

輜衣車四面皆蔽也輶輕車也輶輶也輶張雷反軸

所以穿轂而轉也著輪曰車無輪曰輿輪總謂

輶輶夷輶也輶謂輿中空處所用載物也輶之

言空也爾雅曰漭空也漭苦岡反

輶輶輶輶輶輶輶輶

輶音福輶音谷輶音管輶音牽一作輶輶音蹀如紂反又音

柔一作輶輶莫賓反輶音柔輶一作輶祈支反

輶者輪之輶也輶謂輶所輶也輶音潦輶千豆反輶輶

端之鐵也輶豎貫軸頭制輶之鐵也黃氏曰輶車輶端鐵

輶車軸頭鐵輶車輶也關西謂之輶言其柔曲也或

轡勒鞅鞵鞵鞵鞵

鞵許見反鞵音半
鞵音姜一作韁

在首曰轡亦謂之勒在頸曰鞅在腋曰鞵在足

曰鞵腋音弋羈絡頭也謂勒之無銜者也鞵馬紉

也凡此皆所以制御馬者也

鞵鞵鞵鞵鞵鞵

鞵音因一作茵鞵音伏鞵音杜
鞵音薄鞵彼驕反錫一作錫音羊

鞵車中所坐蓐也黃氏曰鞵車席鞵鞵囊在車中人所

憑伏也今謂之隱囊隱於鞵反黃氏曰鞵車只鞵鞵車中重

薦也重文龍反黃氏曰鞵鞵也鞵所以被馬取其安也鞵即

馬轡之銜也亦謂之鞵鑣之言苞也所以包斂

馬口者也或曰鑣者銜兩傍之鐵今之排沫音未

是也鐵魚列反錫馬面上飾也以金銅為之俗謂之

當顱黃氏曰錫馬額

靳鞞鞞鞞色焜煌

靳居釁反鞞余忍反又居覲反
鞞音茸又而用反一作茸鞞也

協反焜胡本反

靳驂馬之帶也鞞謂當胸者也黃氏本鞞作鞞鞞鞞以

毛毳飾鞞也黃氏曰茸鞞飾紫茸題頭色焜煌者言其光采

盛也

革鞮髹漆油黑蒼

鞮音色
髹音休

革鞮車藉之交革也一曰重革之幪所以覆車

笈也笈車前曲欄也

藉材夜反重丈龍反幪莫
歷反笈音零黃氏曰鞮車

馬絡帶

髹漆者以漆漆之油者以油油之皆所以

爲光色而御塵泥其色或黑或蒼故云黑蒼也

黃氏曰髹漆
赤多黑少

室宅廬舍樓殿堂

室止謂一室耳宅總言院宇之中也

院于
眷反廬別

室也一曰田野之室也舍謂人於其中舍息也

樓謂重屋離樓然也殿謂室之崇麗有殿鄂者

也鄂五
各反凡正室之有基者則謂之堂

右章第十九

門戶井竈廡囷京

廡音舞囷丘倫反京叶居良反
見詩定之方中下泉正月甫田

大明
公劉

大曰門小曰戶井所以汲也竈所以炊也廡周

屋也廡謂幪覆之也

幪音舜字从巾

困園倉也京方倉

也一曰京之言矜也寶貴之物可矜惜者藏於

其中也

椽椽樑瓦屋梁

椽音衰楚危反椽音傳一作椽音綿樑音博樑音盧

椽即椽也亦名為榑

音角

榑樑柱上之榑也自陝

以西呼之為榑

榑工奚反榑音脊

瓦屋以瓦覆屋也梁

屋上梁也一名宋廡

宋音亡又音盲廡力又反

泥塗墜墜壁垣墻

墜音惡墜許既反壁必亦反垣音元

泥塗作泥以塗飾之及塞隙穴也墜白土也墜

仰塗也壁辟也辟禦風雨也垣援也人所依阻

以為援衛也墻郭也所以自障蔽也

援于万反又于倦反

郭音章

榑板栽度園方

榑音貞栽才代反又音再度待洛反

榑板築牆之植木謂豎立者也

植直吏反

板牆板也

栽築牆也度園方者量計所宜先立基址然後

築也詩曰縮版以載

擊壘廢庫東箱

擊音激壘力軌反一作索
廢音膾古外反廢音救

擊者抑泥土為之令其堅激也擊壘累擊而為

障蔽也

障之亮反

一曰壘軍壁也廢芻橐所居也廢

生馬所聚也庫兵車所藏也東箱東序之屋也

屏廁清溷糞土壤

屏必郡反廁初吏反清一作園溷胡困反壤卜音攘

屏僻宴之名也

僻匹亦反

廁之言側也亦謂僻側也

清言其處特異餘所常當加潔清也溷者目其

穢濁也屏廁清溷其實一耳柔土曰壤言屏廁

之地以糞穢則其土為壤也

確磴扇噴舂簸揚

確音對得悔反磴五對反噴音頽一作匱舂傷容反簸波我反

揚一作颺

確所以舂也磴所以礮

莫賀反又音摩

也亦謂之礮

千對

反見方言

古者雍

說文作離

父作舂魯班作磴扇扇車也

噴扇車之道也噴字或作隨隨之言墜也言既

扇之且令墜下也舂則簸之揚之所以除糠粃

也揚字或作颺音義同

粃音比

頃町界畝畦埒封

町徒頃反埒音劣封叶鋤韻古韻通一作窳音庾叶音臾

田百畝為頃平地為町一曰町治田處也周制

百步為畝自漢以來二百四十步為畝田邊謂

之界田區謂之畦今之種稻及菜為畦者取名

於此一說五十畝曰畦埒者田間增道也一說

謂庳垣也今之圃或為短牆蓋埒之謂也封謂

聚土以為田之分界也

增音眉庳音婢

疆畔畷伯耒犁鋤

畔薄半反畷丁劣反又丁衛反伯一作佰一作陌耒力對反犁

力兮反鋤一作鉏

疆比田之界也

比頻寐反

畔分半田之際也畷兩伯

間豎道也

黃氏曰畷井田間道

耒手耕曲木也古者倕入

耒今之曲把耒鋤其遺象也

把音霸耒下瓜反鋤千消反

犁

亦耕具也犁之言利則發土而絕艸根也鋤之

言助也助苗去穢也

右章第二十

種樹收斂賦稅租

斂良冉反

種藝也樹植也春夏種植秋冬收斂農之常業也斂財曰賦斂穀曰稅田稅曰租皆所以供公家之用也

据獲秉把插捌杷

据居運反一作據獲胡郭反把博下反插楚洽反一作甫捌博

拔反一作拔杷蒲巴反叶音懼詩瑕叶胡牙叶居楚辭遠遊霞叶除離騷家叶狐史記龜策傳瑕叶徐張儀傳苴音巴古韻通

拾遺曰据刈取曰獲据字或作攜音義皆同一束曰秉一把曰把插者擔也兩頭鐵銳所以插

刺禾束而擔之也無齒為捌有齒為杷皆所以推引聚禾穀也或曰插者鑿也此說失之鑿自有甬名今此方說收斂之具無涉金鐵非鑿甬

之甬也

插者擔也之擔丁濫反鐵子廉反擔丁甘反黃氏曰甬春去皮也

桐梓樅窠榆椿樗

樅音蹤又七恭反窠一作松椿丑倫反一作樗樗一作椿音擔

桐即今之白桐木也一名榮梓楸類也一名椅

於奇反樅葉似柏者也松有黃赤白三種榆白粉

也粉扶云反椿字或作樗其音同樗似椿而木虛惡

在竺諫朝章中

牂殺羯羴羴羴羴

牂子桑反殺音古羯音許羴音兒羴音兆羴音低又都禮反羴

俞音

牂吳羊之牝也殺夏羊之牡也殺之牯者為羯
謂劇之也羴亦驟羊也又西方有野羊大角牡
者曰羴牝者曰羴竝以時墮角其羴角尤大今
人以為鞏橋羴角差小可以為刀子把爾雅曰
羴如羊即謂此也

劇居言反牯加敗反驟音繩羴音原把音霸

羴羊

未卒歲也

卒子律反又子內反

一曰羴羊重百斤者為羴

羴羊之牡也羴夏羊之牡也

黃氏曰羴黑羴

六畜蕃息豚豕豬

畜許六反蕃音煩豕一作彘

六畜牛馬羊豕雞犬人所畜

許六反

養者也蕃滋

也息生也豚謂豕之始生者也豕者彘之總名
也豕之三毛聚者曰豬而春秋左氏傳曰既定
爾婁豬爾雅曰豕子豬然則亦其通稱也豕之
絕有力者曰豕其牝曰豕

婁洛侯反豕音厄豕音巴

猥獫狡犬野雞雛

猥古暇反獫扶云反狡古卯反犬一作狗

猥牡豕也獫豕亦謂之獫

弋筆反又徒果反黃氏曰獫豕去勢

狡犬匈奴中大犬也鉅口赤身一曰狡少犬也

式邵反

謂狗之有懸蹄者也野雞生在山野鷓鴣

鷓鴣天雞山雞之類皆是也

鷓音驕鷓音曷一本鷓作鷓

鳥子生而啄食者皆曰雛

啄竹角反

右章第二十一

急就篇卷第三

終

急就篇卷第四

慘怵特牯羔犢駒

慘蘇含反怵音貝普外反牯音界

慘三歲牛也怵二歲牛也一曰長脊之牛也牯

劇牛也特羊子曰羔牛子曰犢馬子曰駒

雄雌牝牡相隨趨

牝頻引反

飛曰雄雌走曰牝牡詩云雄狐綏綏書稱牝雞

無晨亦互言之無所滯也

糟糠汁滓橐莖芻

糠本作糠俗從米汁音執滓音第橐古老反莖采臥反芻初俱

反一
作芻

糟酒粕也

粕音普各反

糠米皮也亦謂之蠱汁瀋也

瀋尺

審反滓澱也

澱音殿一作澱

稟禾稈也

稈工旱反

莖細斫稟也

芻刈生草也字本作芻音義同言此皆所以飼

牛馬羊豕也

鳳爵鴻鵠鴈鶩雉

鵠胡篤反鶩音木

鳳神鳥也其狀麟前而鹿後蛇頸魚尾龍文龜

背燕頤雞喙鶴立鶩息五采備舉一名鷗

音偃其

雌曰皇

頤下感反喙許穢反息息寺反說文鴻前麇後龜背作虎背鶴立作鸛頤

爵

謂神爵以下衆雜爵也神爵之形或大如鸚黃

喉白頸黑背而腹斑文或大如鳩而背五色鴻

水鳥也其色正白鵠黃鵠也一舉千里其鳴聲

鵠鵠云鴈亦鴻類也其色蒼黑鶩一名舒鳧卽

今之鴨也雉有十四種其文采皆異焉

鷹鷂鵠鵠翳彫尾

鷂音耀一作鷂鵠音係鵠音括翳一作鷩一作鷩雕與鵠同一

雕作

鷹一名來鳩亦曰爽鳩鷦一名題肩亦曰擊征
 又名負爵色類甚多皆鷲鳥也鄭康成以擊征
 為鷹失之矣鳩大鳥其肉出尺截今俗呼為獨
 豹豹者鳩聲之訛耳鳩字或作鷦音讀亦同鷦
 者鷦也關西謂之鷦鹿山東謂之鷦捋來奪反皆
 象其鳴聲也又呼為錯落亦鷦聲之轉也鷦音倉黃
氏曰鷦鷦謂凡鳥羽之可隱鷦者也舞者所持
 羽翮以自隱鷦因名為鷦云今雅樂文康部所

持者即此物也一曰鷦者謂華蓋也今之雉尾

扇是其遺象翻徒到反雕亦大鷲音擊鳥也一名

鷲徒端反其尾尤盛故特稱之耳

鳩鷦鷦中網死鷦音晏於諫反中陟仲反

鳩有雜種其名非一鷦鷦鷦鷦鷦鷦鷦鷦鷦鷦

鳴鳩之類是也鷦居物反鷦音葵鷦音及鉅立反鷦音浮鷦似鷦鷦

而色青白其鳴聲鷦鷦因以名云鷦鷦屬也一

名鷦其雄曰鷦雌曰鷦其子曰鷦鷦音遼又力召

反鵲音皆庫音婢鳩音文鳩謂鳩雀也一名雇今俗呼為鳩

爛堆雇音雇堆丁回反言此衆鳥皆為人所捕觸於羅

網而致死也

鸛鵲鳴梟驚相視鸛一作戴音緣

鸛即今俗所呼老鴟者也鵲者亦因鳴聲以為

名也其為鳥也知來作巢則避太歲上巳言鸛

下又言鴟者謂鴟莫項反鴟茅鴟怪鴟之屬非止

一也梟土梟也驚相視者叙其衆多雜居處也

豹狐距虛豺犀兕距虛一作駮駮

豹似烏塗而圖文狐妖獸也鬼所乘距虛即蚤

音也似馬而有青色一曰距虛似羸而小

多深毛而狗足犀黑色似水牛而豬頭大鼻麋

音脚脚有三蹄其頂額及鼻凡有三角亦有一

角者善食棘刺兕似野牛而色青重千斤一角

角甚大

狸兔飛鼯狼麋麇鼯音吾麇音几

狸一名狶亦謂之貍江淮陳楚謂之為狶其子

隸

狶音邳狶音來
貍音毗隸音四

免其子曰媮絕有力者欣

媮敷

萬反飛鼯

一名飛蠋

音壘

又曰鼯鼠亦曰夷由即今

俗呼飛生者也狼似青狗走則健顧其牡者曰

獾牝者曰狼其子曰獾絕有力者曰迅

獾音權
工弔

反迅息
刃反

麋似鹿而大冬至則解角目上有眉因

以為名也其牡者曰麋

其久反
音咎

牝者曰麋

音辰其

子曰麋

音襖

絕有力者曰狄麋

黃氏曰麋
即鹿也

右章第二十二

麋麋麋鹿皮給履

麋俱倫反麋音主麋音京
一作麋鹿音優一作鹿

麋即今之麋也

音章

牡者曰麋

牛羽反

牝者曰麋

音栗

其子曰麋

音助

絕有力者曰狎

音牽黃氏曰
麋即麋也

麋似

鹿尾大而一角談說者飾其尾而執之以為儀

麋似大鹿一角而牛尾鹿牡者曰麋

音加

牝者曰

麋其子麋

音迷

絕有力者曰麋

皮可以用給履為

寒氣泄注腹臙脹 張臙音閭 張臙音閭 臙音帳一作

寒氣中寒冷之氣也泄利也言水穀漏泄也注

者注易之病一人死一人復得氣相灌注也腹

前曰臙脹謂腹鼓脹也一曰臙皮也

痂疔疥癩癡聾盲 痂古牙反疔匹婢反盲叶亡 亮反周禮盲眊音望一作忘

痂創上甲也疔謂薄者也 黃氏曰疔頭 癩又瘡上甲 疥小蟲

攻齧皮膚灌 千賄反 錯如麟介也癩惡疾也癡不

慧也耳不聞聲曰聾目不見色為盲也

癰疽癰癧痿痺瘰 癰音掣又充制反癧音縱又子 容反痿音萎痺音庇瘰音帳一

瘰作

癰之言壅也氣壅否 皮部反 結裏腫而潰也癰之

久者曰疽癰癧小兒之疾即今癰病也 黃氏曰 小兒驚

痿不能行也痺風溼不仁也一曰痿偏枯也 黃氏

曰痿溼病兩足不 能相及痺脚冷病 瘰四體強急難用屈申也字

或作瘰音義竝同 黃氏曰瘰 即瘰字

疝瘕顛疾狂失響 疝音訕又音刪瘕加雅反又 音遐顛一作癩響叶音向

疝腹中氣疾上下引也瘕瘕也顛疾性理顛倒

失常亦謂之狂獶反葵橘妄動作也失響者失音

不能言也

瘧瘵瘵痛瘧溫病

瘧音虐瘵音厥一作癩瘵了
遠反瘧一作瘧病叶音恙

瘧寒熱休作之病言其酷虐也瘵者氣從下起

上行又心脇也瘵積血之病也痛總謂諸痛也

瘵者無名之病常漠漠然也一曰齊人謂瘵病

曰瘵瘵側介反溫病病於溫氣者也

消渴歐逆欬瀉讓

歐一作嘔欬苦
代反瀉與悶同

消渴者引飲不止也嘔逆吐他故反而不下食也

欬嗽一作瘵先豆反也瀉煩悶也讓大便節瀘積而利

也瀘於粉反

瘵熱瘵痔眇眇眼

瘵音直瘵音漏痔音時眇充
支反眇音蔑一作眇眼音諒

瘵熱黃病也黃氏曰瘵字應作疸黃病說文但漢反瘵久創也創初

羊反痔蟲食後之病也眇謂眇眇目之蔽垢也音覲

兜黃氏曰眇目汁疑也眇目眇傷赤也眇音漬黃氏曰目眇也眼目

視不正也

篤癰癢癢迎醫匠

癰音隆亦作癰
癢癢一作衰癢

篤重病也癰疲病也癢損耗也癢四支不收

一作

疲癢醫匠療病之工也古者巫彭初作醫

療力
召反

右章第二十三

灸刺和藥逐去邪

灸音寔刺七賜反又七亦反去
起呂反邪叶祥余反詩思無邪

思馬斯
徂苴徐

灸以火艾灼病也刺以箴刺之也

箴之
林反

和藥合

和衆藥也艸木金石鳥獸蟲魚之類堪愈疾者
總名爲藥凡人正氣不足則邪氣入體而病生
焉故敘攻病云逐去邪也

黃芩伏苓舉芑胡

芩音琴其今反舉音
豫弋庶反芑古柴字

黃芩一名空腸一名腐腸

腐扶
羽反

一名內虛一名

妒婦伏苓一名茯苓生大松樹下蓋松脂所化
作也舉舉石也一名青分一名制石又名澤乳

亦曰食鹽芑胡一名地薰

許云
反

一名山菜

牡蒙甘艸菀藜蘆菀於
阮反

牡蒙一名黃昏甘艸一名蜜艸一名路音一名

藟音一名大苦菀謂紫菀女菀之屬也藜蘆一

名蔥他敢
反一名山蔥

烏喙附子椒芫華喙許穢反一作隊芫音元華叶
芳無反古讀為敷詩唐棣之華

舜華荷華黍稷方華叶車琚且塗
韻說文艸木華也音敷又叶音

烏喙形似烏之背也背子
藥反附子附大根而旁出

也此與烏頭側子天雄本同一種但以年歲遠

近為姝採之有異功用亦別說者云一歲為側

廣雅子二歲為烏喙三歲為附子四歲為烏頭

五歲為天雄椒謂秦椒及蜀椒也椒之大實者

名檄音芫華一名魚毒漁者煮之以投水中魚

則死而浮出故以為名其根曰蜀桑其華可以

為藥芫字或作杭爾雅曰杭魚毒郭景純解云

大木生南方皮厚汁赤堪藏卵果此說誤耳其

生南方用藏卵果者自別一杭木乃左思吳都

賦所云懸杙杙樗者耳非毒魚之杙也

杙即樁字

半夏阜莢艾橐吾

莢音頰

半夏五月苗始生居夏之半故為名也一名地

文一名守田阜莢樹一名雞栖艾一名冰臺一

名醫艸橐吾似款冬而腹中有絲生陸地華黃

色一名獸須

芎藭厚朴桂栝樓

芎去弓反藭渠弓反栝古活反樓叶力俱反

芎藭一名胡藭一名香果其葉名麋蕪厚朴一

名厚皮一名赤朴凡木皮皆謂之朴此樹皮厚

故以厚朴為名其樹亦名榛其子名遂析桂謂

菌

渠隕反

桂牡桂之屬百藥之長也栝樓一名果

羸一名王瓜亦曰天瓜禮月令孟夏之月王瓜

生鄭康成以為葷挈非也

羸郎果反葷步八反本艸菝葜挈口黠反

款東貝母薑狼牙

東一作冬牙叶音虞詩騶虞叶音牙析父予王之瓜牙五胡反

款東即款冬也亦曰款凍

音東

以其凌寒叩冰而

生故為此名也生水中華紫赤色一名兔奚亦

曰顛東貝母一名蝨一名藥實一名茗本艸作茗

一名勒母其根正白形頗似貝故呼貝母薑謂

生薑乾薑也狼牙一名牙子一名狼齒又名犬

牙

遠志續斷參土瓜參山林反瓜叶音狐又攻乎反見詩木瓜七月信南山

遠志主益智惠而強志故以為名一名萋繞一

名棘菟其葉名小草亦目其細小也萋烏了反音杏菟於

元反續斷一名接骨即今所呼續骨木也又有艸

續斷其華細而紫色根亦入藥用參謂人參丹

參紫參玄參沙參苦參也土瓜一名菲芳尾一反

名芴音勿

亭歷桔梗龜骨枯桔音桔梗古杏反

亭歷一名丁歷一名葍葍音葍一名狗薺葍音葍桔梗一

名利如一名梗艸龜骨謂龜甲也枯者言其已

死骨乾枯也

右章第二十四

雷矢藿菌蓋兔盧

藿胡官反菌渠
隕反蓋徐刃反

雷矢即雷丸也又名雷實藿菌一名藿蘆生東

海池澤及渤海章武此藿蘆之地所生菌也舊

云是鸛矢所化故其為藥毒烈而去腹中痼病

焉蓋艸治久欬殺皮膚小蟲又可以染黃而作

金色兔盧即兔絲也色黃而細者為兔絲一名

兔縷一名唐一名蒙一名女蘿一名玉女一名

赤網麤而色淡者為兔盧盧亦縷也一名兔纒

纒者繩索之意也

卜問譴崇父母恐

譴去戰反崇息
遂反問一作夢

言家有不安所以卜問及云鬼神譴責用致禍

崇故家長恐懼也以龜曰卜

祠祀社稷叢臘奉

叢一作
叢音同

祠者伺而祭之祀者祭無已也社地主也稷先

農也故求福焉叢謂艸木岑蔚之所因立神祠

也戰國策曰

應侯謂
秦昭王

恒思有神叢恒思之悍少

年與叢博史記曰吳廣之次所旁叢祠中夜構

火皆謂此叢也一曰叢者合聚諸神而祭之也

臘接也廣祭百神也奉謂供其粢盛牲特幣帛

以事神也

盛音成

謁禡塞禱鬼神寵

謁音陽移章反塞先代反一作賽

謁告請也禡道上之祭也塞報福也禱求助也

言既請禱又報賽之故為鬼神所寵祐也

棺槨槨遣送踊

槨音衛遣音謹踊音勇

言死亡者則為棺槨槨以遣送之隱痛之極

故擗踊也棺所以斂身槨所以斂棺也擗拊心

也踊跳躍也孝經云擗踊哭泣哀以送之

拊芳羽反

跳大堯反擗頻亦反黃氏曰槨小棺槨即槨

喪弔悲哀面目腫

喪謂遭喪持喪也於字哭公為器弔謂問終者

也於字人持弓為弔上古葬者衣

於既反

之以薪

無有棺槨常苦禽鳥為害故弔問者持弓會之

以助彈射食亦反也

哭泣祭醜墳墓冢醜音綴

醜謂連續之祭也墳封土而高之也大防曰墳

故取以為名也墓廣穴也謂之墓者言其幽暗

常昏暮也墳之高者為冢言其象山頂也爾雅

曰山頂冢

諸物盡訖五官出

言已訖諸物次至五官也古言五官者總舉眾

職以配五行無所不苞事起五鳩五雉若志言

百官也禮記曰天子之五官曰司徒司馬司空

司士司寇典司五眾也

宦學諷詩孝經論盧昆反

宦仕也言欲仕學者必當先諷讀詩及孝經論

語也詩孔子所刪為三百篇者也孝經孔子為

弟子曾參所說也論語孔子與弟子言及應對

時人之語也詩字或作誦

右章第二十五

春秋尚書律令文

春秋孔子約史記而修之也天有四時春為陽

中竹仲反萬物以生秋為陰中萬物以成故錯乎

舉之苞十二月而為名也尚書孔子所修帝王

之書也謂之尚書者言自上古以來其事久遠

也律之言率也制法以率下也一曰律述也具

述刑名也令命為政也言宦學之人又當皆習

讀此等也

治禮掌故砥厲身

砥音脂又音肯一作底厲力世反

治禮贊禮儀者也掌故主故事者也皆屬太常

言始為此職尚未高顯宜謹訪丑力反其身敦修

學行也云砥厲者蓋譬諸金鐵磨利之也細石

曰砥黑石曰厲或為礪

智能通達多見聞

聞叶徵勻反見詩葛藟

名顯絕殊異等倫



以自砥厲故得然也

抽擢推舉白黑分

抽一作超分叶字
巾反見荀子成相

賢者升擢不肖黜退是為白黑有分別也

迹行上究為貴人

迹一作積
行下孟反

迹行行之迹也上究聞於天子也究意也言終

始昭著曾無玷缺則簡在帝心為貴臣矣

丞相御史郎中君

此即貴人之位也丞承也相助也言上承天子

而佐助之也御史大史大夫也職副丞相郎中

郎中令也掌宮殿門戶及從官竝秦所置而漢

因之君褒尊大官之名也

從才
用反

進近公卿傳僕勲

近其
斬反

公卿之被引進而親近天子者有此傳僕勲傳

太傅也傳天子以德義僕太僕也主為天子御

車馬勲光祿勲也漢武帝改郎中令為光祿勲

前後常侍諸將軍

在天子之前後即導從者則有常侍之官及諸將軍也

右章第二十六

列侯封邑有土臣

列侯第二十爵也邑所食之邑言封為列侯者既獲邑之土地又得因有家臣也

積學所致非鬼神

言饗此爵祿皆由勤學即可致之非別有鬼神

之力此所以深勸學僮也

馮翊京兆執治民

自此以下汎論職務也漢武帝始分京師為三輔京都為京兆左則為馮翊右則為扶風京兆言高而有眾也絕高曰京十億曰兆一曰京大也馮翊言輔贊政教也馮輔也翊贊也扶風者言扶助風化也

廉潔平端撫順親

姦邪竝塞皆理馴

一作階理
巡馴音巡

變化迷惑別故新

別彼
列反

下有愚迷之人則能化喻使其變改去故之非
行今之是也

更卒歸誠自詣因

更工
衡反

卒給使役者也更言其去來更代也請候至也
因就也謂更卒之徒厭苦疲倦常多逃匿苟求
脫免若逢善政則懷德感恩來陳誠款自詣官

寺就作役也

司農少府國之淵

少失照反
淵叶一均反詩其
心塞淵淑慎其身魚躍于淵遐

不作人楚
辭淵叶仇

司農領天下錢穀以供國之常用少府管池澤
之稅及關市之資以供天子少者小也府者聚
也財物所聚也非郊廟兵戎大用故謂之少府
司此二者百物在焉故以深泉為喻也

遠取財物主平均

遠取財物一作援
眾錢穀平一作辨

言遠方之輸賦稅者或以雜物克之價有貴賤儻與京師不等又當有轉送費用不欲勞擾故立平準均輸之官各就所在受納不損於私而官有利也

右章第二十七

皋陶造獄法律存

陶餘招反存叶徂陳反見楚辭大招

皋陶舜臣名亦號庭堅命為士官始制圜圉法律備焉欲言刑罰之事故先陳之也獄之言圉

也取其堅牢也字從二犬所以守備也

圉音角圉音

苓御

誅罰詐偽劾罪人

劾胡得反又胡槩反

誅責也罰治也劾舉案之也許偽則責治有罪則舉案

廷尉正監承古先

先叶音詢見楚辭九歌

廷尉掌刑獄之官秦所置也漢亦因之廷者平也朝之處也尉者武官之號也兵獄同制故曰

廷尉廷尉屬官有正有監言因承上古先代而置之

總領煩亂決疑文

文叶微 勻反

煩亂則領理疑議則詳決此獄官之職也

變鬪殺傷捕伍鄰

變鬪者為變難

乃旦反

而相鬪也殺傷相傷及相

殺也捕收掩也有犯變鬪傷殺者則同伍及鄰居之人皆被收掩也隣伍解已在前

亭長游徼共雜詎

徼工鈞反一作游徼 亭長詎音軫叶音真

亭長一亭之長主逐捕盜賊游徼鄉之游行徼循皆督察姦非者也雜猶參也詎驗視也有被殺傷者則令亭長與游徼相參而詎驗之知其輕重曲直也秦漢之制十里一亭亭有高樓所以候望鄉嗇夫治之游徼即嗇夫之所統也

盜賊繫囚榜笞髡

徒渾反 榜音彭

繫囚拘繫之也榜笞捶擊之也髡也獲盜賊

者則拘繫而捶擊其臚考問其狀也

繫竹立反捶之藥反

朋黨謀敗相引牽

牽叶起巾反詩楚漢愆叶孫荀子成相賢叶民

同謀之中一人事敗則牽引朋黨皆發露也

欺誣詰狀還反真

囚繫之徒或欺詐閉匿或誣冤良善既被考詰

窮治由狀乃歸實也

右章第二十八

坐生患害不足憐

干紀速辜人所同嫉者也

辭窮情得具獄堅

既窮其辭又得其情則鞠訊之吏具成其獄鍛

鍊周密文致堅牢不可反

音動也訊音信鞠居六反

籍受證驗記問年

簿籍所受計其價直并顯證以定罪也記問年

者具為書記抵其本屬問年齒也幼少老耄科

罪不同故問年也

抵丁禮反

閭里鄉縣趣辟論

趣音促一作趨辟扶亦反論盧昆反

里門曰閭里者本其所居之里也里屬於鄉鄉統於縣趣謂催速之也辟法也里鄉及縣遞相催速使早報問則依憲法而論決也

鬼薪白粲鉗鈇髡

鉗巨淹反鈇音第徒計反又音大髡若門反

此謂輕罰非重罪者也鬼薪主取薪柴以供祭祀鬼神也白粲主擇米取精白粲粲然者也以

鐵錙頭曰鉗錙足曰鈇

錙也合反黃氏曰鈇音大即鉗髡髮曰

髡

髡他計反

不肯謹慎自令然

然叶音言詩無羊年叶秦漢叙傳賢玄叶門論

已則招之又誰咎也

輸屬詔作谿谷山

詔一作治山叶所旃反詩小弁山叶泉殷武山叶九

輸屬言配入其處也詔敕別有所輸作也一曰

詔書處

昌汝反

罰令其輸作也山瀆無所通曰谿

泉出通川曰谷一曰水注川曰谿注谿曰谷配於谿谷及山徒役之也

箠起居課後先

箠音孤箠音秋又此遙反又七召反

箠吹鞭也

黃氏曰竹簫也洛陽亭長所吹

箠吹簫也

黃氏曰吹簫以勸工

者起居謂晨起夜臥及休食時也言督作之司

吹鞭及竹簫為起居之節度又按其程課先者

免罰後者懲責也今之伎倡欲相號令者則吹

指為節蓋吹鞭之遺事

斬伐材木斫株根

斫音

斬截也伐攻取也材謂木挺也

挺大鼎反

斫栽曰株

斫五葛反栽音哉

樹本曰根言徒役之人給此事也

右章第二十九

犯禍事危置對曹

曹叶徂侯反見詩載馳泉水楚辭招隱士

犯禍犯法而致禍也事危其事傾危也既被驗

問則置立對辭於曹府也

謾訑首匿愁勿聊

謾謨官反又音慢訑音移聊叶音畱見楚辭九章招士

謾訑巧黠不實也首匿為頭首而藏匿罪人也

勿聊無聊賴也

縛束脫漏亡命流

束一作購 候反

命者名也既被縛束忽脫漏則亡其名籍而流

迸也

迸布 諍反

攻擊劫奪檻車膠

膠叶音豪見 楚辭大招

言強盜羣盜相與攻擊劫奪人者吏捕得之載

以檻車又加膠漆取周密也檻者車如檻形義

在幽閑防泄露也一曰膠者謂膠罪人之目使

不得開絕變難也擊字或作剽剽亦劫也

剽頻 妙反

嗇夫假佐扶致牢

嗇夫鄉之有秩者也假佐縣之假吏也扶致牢

者扶持罪人而致之於牢獄也一曰假佐者嗇

夫之權佐也謂之牢者言若豢豕之牢亦取其

堅牢也

豢音 患

痕痂保辜讒呼號

痕音紙又音支痂音消讒古啼 字一作啼號一作嗥猥竝音豪

歐人皮膚腫起曰痕歐傷曰痂保辜者各隨其

狀輕重令歐者以日數保之限內致死則坐重

辜也謔呼號者被歐之人稱痛酷也

歐於口反坐才臥反

黃氏曰痕歐傷也痛瘡痛也

號或作獯音義同

乏與猥逮訶謔求

猥烏賄反訶休正反謔音睢古縣反

律有乏興之法謂官有所興發而輒稽留闕乏

其事也猥盛多也逮傳捕也猥逮者矯為官府

多有逮捕也訶謂知處密告之也

黃氏曰訶謔自言長也

隱語也謂偵伺官府利害隱密其事有所追求

也

黃氏曰謔流言有所求也 一曰乏興之人棄家逃匿故官

司逮捕訶謔而求也

輒覺沒入檄報畱

檄刑狄反

檄者以木為書長二尺報者處當罪人也言有

乏興猥逮及訶謔者其事發覺身則沒入為奴

婢或沒其家財則為檄書處當其罪而畱之也

處昌汝反當丁浪反

受賕枉法忿怒仇

賕巨牛反

以財求事曰賕言受人財者枉曲正法忿怒良

直反為仇讎也

右章第三十

讒諛爭語相舐觸

舐一作抵

讒相譖也諛諂言也爭語謂各持辯說也有爭

語者常相舐距而擊觸也一曰爭語謂交相譖

毀也

憂念緩急悍勇獨

憂一作更悍侯中反一作捍

言無賴之人不自修整以陷罪惡臨機迫猝

千忽

反更生邪計妄為凶悍當窘厄也

窘求閱反

迺肯省察諷諫讀

省息井反

迺肯猶言寧肯謂不肯也平居之時既無立操

之方又違從善之義有諷諫者不肯省察而習

讀之所以遂成過惡以至喪敗也一曰危急之

後方自省躬而讀諷諫息改過也

涇水注渭街術曲

街古諧反術常出反

此說京畿之內也涇水出安定汧頭山

汧口至堅反

陽陵而入渭

汧頭山地理志作开苦見反又音牽括地志作笄顏氏曰山在今靈

州東南土俗語訛謂之汧屯山

四達之道曰街邑中之道曰術

里中之道曰曲

筆研籌算膏火燭

研倪旬反籌一作投

此記官府之中給長史以下之具也

長竹丈反筆所

以書也一名不律亦謂之聿研所以研

五賢反墨

也籌所以付與算所以計度

大各反

皆以竹爲之

膏火爲燈炬

音巨蜜燭

賴赦救解貶秩祿

貶悲檢反

此說在官有罪幸逢赦令及人救解得免重罰

降其秩次而損其祿也

邯鄲河間沛巴蜀

邯音寒沛音貝

此畧說諸郡名也邯鄲趙國所都也河間言在

兩河之間也沛者本秦泗水郡屬縣也漢興更

爲沛郡巴巴郡也蜀蜀郡也

潁川臨淮集課錄

潁川因潁水為名也臨淮居淮水之旁也集課錄者諸郡各上其計總會京師次其名錄

依溷汙染貪者辱

溷胡困反

此戒守宰以下也依近也溷廁也言近溷廁者則被汙染貪賄賂者必致戮辱以財物比於糞穢為害染人也

右章第三十一

漢地廣大無不容盛

盛音成

此為終篇述帝德也容盛猶言覆載也

萬方來朝臣妾使令

令力星反朝直遙反

威靈所被無息不服

邊境無事中國安寧

境音景

遐邇謐清兵革靡用也境字或作竟古文通也

百姓承德陰陽和平

至誠

音咸

感神上玄降祉也

風雨時節莫不滋榮

滋一作茲

仁及艸木皆茂暢也

灾蝗不起五穀孰成

每獲豐年倉廩實也天反時為灾蟲食苗曰蝗

五穀者黍稷麻菽麥也

賢聖竝進博士先生

野無隱逸皆升朝也博士者多聞之士先生謂

老成之人也

長樂無極老復丁

樂音洛復注復除之復音福今改扶又反

擊壤行歌喜寬政也老復丁者家有高年則蠲

其子孫免賦役也

右章第三十二畢

急就篇

齊國給獻素繒帛

齊師尚父所封秦置郡漢為國封諸王都臨菑今青州素白繒也建初二年詔齊相省冰紈方空穀吹綸絮注紈素也冰言色鮮絮如冰穀紗也方空紗薄如空也吹者言吹噓可成亦紗也齊有三服官李斯云阿縞之衣注齊東阿縣繒帛所出今鄆州地理志齊地織作冰紈綺繡

純麗之物號為冠帶衣履天下班倢仔怨歌新裂齊純素貢禹言故時齊三服官輸物不過十

飛龍鳳皇相追逐

逐叶帛息韻詩采薇服叶棘小

章鞠叶抑

織帛為飛龍鳳皇之象飛翔追逐以成文章若前章離雲爵之類說文通釋遜者走也逐者追也豚走而豕追之此會意也

河南洛陽人蕃息

蕃音煩

河南成周之王城也洛陽成周之下都也秦三川郡漢高帝更名河南郡建武元年入洛陽定

都改河南尹郡國志洛陽周時號成周河南周公所城洛邑春秋時謂之王城天子之都其民

蕃阜滋息

與天相保無窮極

國祚之永與天同也

真定常山至高邑

真定國武帝置唐鎮州今真定府常山郡高帝置本恒山避文帝諱改今邢趙州後漢併真定入常山國高邑本常山之鄙縣光武即位於鄙南千秋亭五成陌因改高邑今趙州高邑縣鄙

音

乘而嘉寵升進立

多士乘時膺天寵也階升類進立於朝也

建號垂統解鬱悒

悒音邑

中興建號垂統始於洛陽高邑萬方和樂昔之鬱結憂悒者今皆紓解也

四民康寧咸來服集

民一作人

士農工商咸安其業德澤所被悅服和集

何須念慮合為一

念慮一作命遍

天下一家民無二志可以寬宵旰之憂

右章第三十三

山陽過魏

過古禾反

山陽郡景帝為國武帝為郡治昌邑今濟州魏郡高帝置今大名府相州磁過經也

長沙北地

長沙郡秦置今潭衡等州北地郡秦置今寧慶靈鹽宥州

馬飲漳鄴及清河

河叶方古韻通飲於鳩反

左傳楚子將飲馬於河漳水一出上黨泅縣今平定軍谷清漳一出上黨長子縣今潞州名濁漳鄴縣漢魏郡治今相州清河郡高帝置後漢為國今貝州改為恩州

雲中定襄與朔方

雲中郡秦置唐為勝州單于府定襄郡高帝置唐為朔州朔方郡武帝開唐為夏州

代郡上谷右北平

平叶音旁見詩烈祖

代郡秦置唐為蔚州上谷郡秦置唐為媯州右北平郡秦置唐為薊州

遼東濱西上平岡

上是掌反濱音賓

遼東郡秦置唐安東都護府之東境濱水際濱西者濱遼水之西也遼水出塞外遼西郡秦置唐為平營州爾雅山脊曰岡上登也或云右北平郡平剛縣也田疇曰舊北平郡治在平岡水經注平岡在盧龍東北

酒泉彊弩與敦煌

敦音屯一作墩

酒泉郡武帝開其水若酒唐為肅州俗尚武力彊弩出焉敦煌郡武帝分酒泉置唐為瓜沙二州敦大煌盛也

居邊守塞備胡羌

塞先代反羌起良反

邊垂障塞嚴其守禦以防匈奴西羌之患說文羌西戎牧羊人也

遠近還集殺胡王

遠近一心以殄滅胡虜為期

漢土興隆中國康

前篇

三十二

汲古閣

威武遠暢邊鄙不聳世道
日進於昌盛而諸夏安

右章第三十四

山陽二章後漢人所續御
須注無今釋其義

美之思猶文
其守禦以

守塞爾時美
美與貞又
塞外又

獸盜也
似線大

獸等出無嫌獸
帝命酌泉置
其水其酌
其水其酌

酌泉置與焯
焯音中

序

漢制載於史者先儒攷之詳矣其見他書者未之
攷也嘗謂法始乎伏羲而成乎堯三代損益至周
大備夫子從周與從先進之言所謂百世可知者
其法著于春秋東遷之初先王典章槩有存者義
和秬鬯之賚王命猶重也司徒緇衣之美王官猶
賢也祭仲論京不度過制之城猶未衆也無駭卒
始請族世官之敝猶未遠也泰山有祊則巡守之

漢制文

序

汲古閣

漢制
一
漢書
蹟猶可復也九宗五正有後則封建之制猶可尋也師服之言建國臧儂伯之諫觀魚則據經守古之士猶多也春秋何爲而作乎宰咺歸賄天衷民彝大泯亂春秋所以始歟於獻六羽於稅畝皆曰初於丘甲於三軍皆曰作於南門於雉門及兩觀皆曰新作夫子蓋傷之也秦作西時臚於郊祀魯惠公請郊禘史角實往而祀禮始僭矣其後齊作內政而兵制變晉作爰田而田制變晉作執秩而

官制變鄭鑄刑書而刑制變大夫奏肆夏季氏旅泰山晉不知殺烝魯不知尚羔禮幾亡矣然名卿大夫講聞故實三代文獻藹如也納鼎有諫觀社有諫申繻名子之對里革斷罟之規御孫別男女之贄管仲辭上卿之饗柳下季之述祀典單襄公之述夏令秩官魏絳之述夏訓虞箴郟子能言紀官州鳩能言七律子革倚相能誦祈招懿戒觀射父之陳祭祀閔馬父之稱商頌格言獻訓粲然可

漢制考 二 漢古禮
睹齊虞人之守官魯宗人之守禮慄慄秋霜夏日
之嚴劉子所云天地之中子產所云天地之經胥
臣敬德之聚晏子禮之善物又皆識其大者統紀
相承淵原相續得夏時坤乾見易象魯春秋而知
三代之禮所以扶持於未墜者豈一人之力哉戰
國去籍之餘孟子言井地曰大畧言班爵祿曰聞
其畧言諸侯喪禮曰未學而嘗聞若其宏綱丕式
因畧而致詳推舊而爲新聖人復起不能易也春

秋大復古譏變古井牧變而阡陌畿服變而郡縣
車乘變而步騎什一變而箕斂佩玉變而帶劔簪
席變而杯案生民之理有窮則聖王之法可改古
其不可復乎是意唯太史公知之於夏殷紀舉孔
子正夏時善殷輅卓然見損益之要指於高帝紀
曰朝以十月車服黃屋左纛蓋歎其襲秦也漢之
止於爲漢自高帝之襲秦始雖然兩漢之制文中
子奚取焉吁三代遠矣漢詔令人主自親其文猶

近於書之典誥也郎衛執戟之用儒生猶近於王
宮之士庶子也司徒府有百官朝會殿以決大事
猶近於外朝之詢衆也牧守有子孫郡國有辟舉
庶幾建侯之舊丞相進見御坐爲起在輿爲下庶
幾敬臣之意三老掌教化孝悌力田置常員鄉遂
之流風遺韻亦間見焉是之取爾君子尚論古之
人以爲漢去古未遠諸儒佔畢訓故之學雖未盡
識三代舊典而以漢制證遺經猶幸有傳注在也

冕服車旗彝器之類多以叔孫通禮器制度爲據
其所臆度無以名之則謂若今某物及唐儒爲疏
義又謂去漢久遠雖漢法亦不可攷蓋自西晉板
蕩之後見聞放失習俗流敗漢世之名物稱謂知
者鮮焉況帝王制作之法象意義乎此漢制之僅
存於傳注者不可忽不之攷也愚少嘗有聞老弗
敢墜因紬次爲編以俟後之君子自流遡原三代
之禮庶乎其可識矣辛巳夏五子王子序

其

漢制攷卷之一

浚儀王應麟伯厚著

海虞毛晉子晉甫閱

周禮

胥徒注此民給徭役者若今衛士矣 疏衛士亦

給徭役故舉漢法況之

貢禹傳諸離宮及長樂宮衛可減太半寬繇

役

膳夫注今時美物曰珍膳

酒人注奄今謂之宦人 古者從坐男女沒入縣

官為奴其少才知以為奚今之侍史官婢或曰

奚官女 疏侍史官婢舉漢法言之或曰官女

者漢時有此別號案左氏晉惠公之女名妾稱

為官女謂宦事秦公子亦云宦女也

貢禹傳諸官奴婢十萬餘人

大府注大府為王治藏之長若今司農矣 疏漢

時司農主府藏故史游章云司農少府國之淵

司會注司會主天下之大計計官之長若今尚書

疏漢之尚書亦主大計故舉以況之也

成帝紀建始四年罷中書宦官初置尚書員

五人

職內注職內主入也若今之泉所入謂之少內

疏漢之少內亦主泉所入案王氏漢官解云小

官嗇夫各擅其職謂倉庫少內嗇夫之屬各自

擅其條理所職主由此言之少內藏聚似今之少府但官卑職碎以少為名

丙吉傳少內嗇夫白吉曰食皇孫亡詔令注云少內掖庭主府藏之官也

大宰八法注鄭司農云官屬謂六官其屬各六十若今博士大史大宰大祝大樂屬大常也 疏

漢始叔孫通為奉常後改為大常 八則注祿若今月奉也 疏古者祿皆月別給之

漢之月奉亦月給之

九職注鄭司農云閒民謂無事業者轉移為人執事若今傭賃也

九賦注賦口率出泉也今之算泉民或謂之賦此其舊名與 疏漢法民年二十五已上至六十

出口賦錢人百二十以為算 食貨志董仲舒曰田租口賦二十倍於古

貢禹傳古民亡賦算口錢起武帝征伐四夷



重賦於民民產子三歲則出口錢故民重困
 宜令兒七歲去齒乃出口錢年二十乃算元
 帝令民產子七歲乃出口錢 鹽鐵論曰雖
 三十而以頃畝出稅加之以口賦更繇之役
 理道要訣漢高帝每歲人常賦百二十錢
 至孝文時省儉減至四十武帝事邊費廣人
 產子三歲則出口錢孝宣減人算三十孝成
 減四十光武有產子復以三年之算

關市山澤謂占會百物幣餘占賣國中之斥幣皆
 未作當增賦者若今賈人倍算矣

小宰注宮刑在王宮中者之刑建明布告之糾猶
 割也察也若今御史中丞 疏應劭云秩千石
 朝會獨坐副貳御史大夫內掌蘭臺圖籍外督
 刺史糾察百察故舉漢法況之

八成注鄭司農云質劑謂市中平賈今時月平是

也 平音病

傳別質劑皆今之券書也

歲終則今群吏致事注使齋歲盡文書來至若今

上計 疏漢之朝集使謂之上計吏謂上一年

計會文書及功狀也

憲禁于王宮注憲謂表縣之若今新有法令云

宰夫八職注治要若歲計也治凡若月計也治目

若今日計也

贊治若今起文書草也 疏起文書草乃後判決

是為贊治之法

治敘次序官中如今侍曹伍伯傳吏朝也 疏漢

時五人為伍伯長也是五人之長言傳吏朝者

傳在朝群吏諸官事務於朝也胥於什長亦然

故舉漢法況之也

書其能者與其良者注鄭司農云若今時舉孝廉

賢良方正茂才異等 疏孝廉者謂孝弟廉絜

賢良即經中良者謂有賢行而良善也云方正

者人雖無別行而有方幅正直者也云茂才者漢光武諱秀時號爲茂才卽經云能者也云異等者四科不同等級各異故云異等

宮正次舍注次諸吏直宿若今部署諸廬者舍其所居寺

史記秦紀衛令曰周廬設卒甚謹西京賦曰徼道外周千廬內傳胡廣曰衛士於周垣下爲區廬

幾其出入注鄭司農云若今時宮中有罪禁止不得出入及無引籍不得入宮司馬殿門也疏今時謂漢法言引籍者有門籍及引人乃得出入也又云司馬殿門者漢宮殿門每門皆使司馬一人守門比千石皆號司馬殿門也元帝紀令從官給事宮司馬中者得爲大父母父母兄弟通籍應劭曰籍者爲二尺竹牒設其年紀名字物色縣之宮門案省相應乃

得入也顏師古曰司馬門者宮之外門也衛尉有八屯衛侯司馬主衛士徼巡宿衛每面各二司馬故謂宮之外門為司馬門竇嬰傳太后除嬰門籍不得朝請王嘉傳為郎坐戶殿門失闌免梁孝王傳梁之侍中郎謁者著引籍出入天子殿門與漢宦官亡異凡邦之事蹕注鄭司農云國有事王當出則宮正主禁絕行者若今時衛士填街蹕也疏漢儀

大駕行幸使衛士填塞街巷以止行人備非常也

宮伯凡在版者注鄭司農云版名籍也以版為之今時鄉戶籍謂之戶版

以時頒其衣裳注衣裳若今賦冬夏衣疏夏時班衣冬時班裘賦班也皆賜授之義

庖人共祭祀之好羞注謂四時所為膳食若荊州之鱧魚青州之蟹胥雖非常物進之孝也疏

鄭見當時有之

集韻蟬蟹
醢四夜切

外饗饗士庶子注士庶子衛王宮者若今時之饗
衛士矣

王尊傳正月行幸曲臺臨饗罷衛士如淳曰
諸衛士更盡得代去故天子自臨而饗之和
熹鄧后紀舊事歲終當饗遣衛士注益寬饒
傳歲盡交代上臨饗罷衛卒是也

亨人注爨今之竈 疏周禮儀禮皆言爨論語王

孫賈云寧媚於竈祭法天子七祀之中亦言竈
自孔子已後皆言竈

腊人乾肉注大物解肆乾之謂之乾肉若今涼州
烏翅矣

瘍醫五毒注今醫方有五毒之藥

酒正五齊注泛者成而滓浮泛泛然如今宜成醪
矣醴猶體也成而汁滓相將如今恬酒矣盎猶
翁也成而翁翁然葱白色如今鄼白矣鄼在緹
何反

者成而紅赤如今下酒矣沈者成而滓沈如今
 造清矣 疏宜成說以為地名故曹植酒賦曰
 宜成醴醪蒼梧縹清若馬融所云今之宜成會
 稽稻米清似宜成以為酒名故劉杳要雅亦以
 宜成為酒名二者未知孰是恬酒於五齊中為
 恬故以恬酒況之鄮白漢時蕭何所封地名鄮
 釋文即今之白醴酒也下酒謂曹床下酒其色
 宜作醴作鄮假借也 紅赤故以緹名之案鄭下注五伯緹衣亦赤黑

色也造清漢時造清孰則滓沈故以況沈齊也
 三酒注事酒酌有事者之酒其酒則今之醴酒也
 昔酒今之酋久白酒所謂舊醴者也清酒今中
 山冬釀接夏而成 疏事酒冬釀春成以漢之
 醴酒況之昔為久酋亦遠久之義故以漢之酋
 久白酒況之但昔酒對事酒為清若對清酒則
 為白故云酋久白酒也晉語云味厚寔昔毒酒
 久則毒也昔酒為久冬釀接春清酒久於昔酒

自然接夏也中山郡名故魏都賦云醇酎中山

沈酒千日

四飲注漿今之載漿也酏今之粥載昨再反疏載之

言載米汁相載漢時名爲載漿內則有黍酏酏

飲粥稀者之清也

大祭三貳中祭再貳小祭壹貳注益之者以飲諸

臣若今常滿尊也疏言益之故常滿故以漢

法況之

漿人六飲注涼今寒粥若糗飯雜水也疏案內

則飲內有濫無涼彼鄭云以周禮六飲較之則

濫涼也紀莒之間名諸爲濫言諸者非一之義

內則名涼爲濫參驗相當

凌人治鑑注鑑如甕大口以盛冰置食物于中以

禦溫氣疏漢時名爲甕卽今之甕是也

夷槃注漢禮器制度大槃廣八尺長丈二尺深三

尺漆赤中疏叔孫通前漢時作漢禮器制度

多得古之周制故鄭君依而用之也周謂之夷

槃漢謂之大槃是別代異名 喪大記注漢禮大盤廣八尺長丈二

深三尺赤中夷槃小焉

籩人注籩竹器如豆者其容實皆四升 疏依漢

禮器制度而知也

朝事之籩注鮑者於福室中糗乾之出於江淮鱸

者析乾之出東海 疏鄭以目驗知之言福室

者謂福土為室

今河間以北煮種麥賣之名曰逢燕人膾魚方寸

切其腴以啗所貴 疏引漢法證麴亦是熬煮

之麥引時事證膾亦是腹腴以擬祭與啗貴者

同也

饋食之籩注饋食薦孰也今吉禮存者特牲少牢

諸侯之大夫士祭禮也 疏天子諸侯祭祀之

禮亡

醢人饋食之豆豚拍注鄭大夫杜子春云今河間

名豚脅聲如鍛鑄

鹽人飴鹽注鹽之恬者今戎鹽有焉 疏卽石鹽

是也

幕人注帝王在幕若幄中坐上承塵

掌次皇邸注鄭司農云皇羽覆上邸後版也玄謂

後版屏風與染羽象鳳皇羽色以爲之 疏言

後版者謂爲大方版於坐後畫爲斧文言屏風

者據漢法況之無正文故言與以疑之

外府掌邦布之入出注布泉也布讀如宣布之布

其藏曰泉其行曰布取名於水泉其流行無不

徧泉始蓋一品周景王鑄大泉而有二品後數

變易不復識本制至漢唯有五銖久行王莽改

貨而異作泉布多至十品今存於民間多者有

貨布大泉貨泉貨布長二寸五分廣寸首長八

分有奇廣八分其圓好徑二分半足枝長八分

其右文曰貨左文曰布重二十五銖直貨泉二

十五大泉徑一寸二分重十二銖文曰大泉直
十五貨泉徑一寸重五銖右文曰貨左曰泉直
一也 疏漢書食貨志周景王時患泉輕將更
一鑄大泉單穆公曰不可王不聽鑄大泉文曰寶
貨漢興爲秦泉重難用更令民鑄榆莢錢至孝
文有司言榆莢三銖輕易姦詐請鑄五銖至王
莽居攝變漢制更造大泉徑寸二分重一十二
銖文曰大泉直五十又造契刀形如刀直五百

又造錯刀以黃金錯其文曰一刀直五千與五
銖錢凡四品並行至莽卽真罷五銖錢異作泉
布多至十品其布有大布次布弟布壯布中布
差布厚布幼布久布小布是爲貨十品也其泉
十品者莽居攝作大泉錯刀契刀卽真作小錢
么錢幼錢布錢壯錢天鳳年更造貨布與貨錢
爲十品莽以劉有金刀罷契刀錯刀從莽至漢
末鄭君時見行此三者故云今存於民間也彼

文貨布無有奇廣八分半足支長八分等十一
 字此鄭君目所覲見以義增之耳彼大泉直五
 十言十五者亦誤當從五十為正也王莽之大
 泉蓋與景王所鑄大泉亦異也

愚按武帝鑄五
 銖疏謂孝文作

五銖
 誤也

周語景王二十一年鑄大錢韋昭注錢者金
 幣之名所以貿買物通財用也古曰泉後轉
 曰錢單穆公云古者有母平子子權母而行

然則二品之來古而然矣鄭君云錢始一品
 至景王有二品省之不孰耳前後漢紀武帝
 元狩五年行五銖錢王莽
 時廢光武建武十六年
 始行五銖錢齊孔覲曰自漢鑄五銖至宋文
 帝歷五百餘年不變者輕重可法得貨之宜
 也

幣齋注鄭司農云齋或為資今禮家定齋作資
 司會書契版圖注書謂簿書契其最凡也版戶籍

也圖土地形象田地廣狹 疏漢時以簿書記
事至於餘物記事亦謂之簿書故舉漢法而言
也漢之戶籍皆以版書之故以漢法況

職內凡受財者受其貳令而書之注受財受於職
內以給公用者貳令者謂若今御史所寫下本
奏王所可者書之若言某月某日某甲詔書出
某物若干給某官某事 下戶 嫁反 疏御史掌贊書
用財者先奏白於王王許可則御史贊王為辭

下職內是其貳令職內則書之為本案然後給
物與之

職幣以書揭之注鄭司農云揭之若今時為書以

著其幣 著直 畧反

掌皮會其財齋注 齋所 給予 人以物曰齋今時詔書或

曰齋計吏 疏漢時攷使謂之計吏有詔賜與
之則曰齋引之證齋是與人物也

內宰教六宮注六宮若今稱皇后為中宮矣 疏

漢舊儀有此事也

哀帝紀中宮注皇后之宮

禁其奇衰注奇衰若今媚道 疏漢法有官禁云

敢行媚道者謂道妖衰巫術以自衒媚故舉漢

法證經

內小臣陰事注陰事群妃御見之事若今掖庭令

晝漏不盡八刻白錄所記推當御見者

閹人掌守王宮之中門之禁注中門為外內為中

若今宮闕門

女祝招梗禴禳注四禮唯禳其遺象今存 疏漢

時招梗及禴不行唯禳一禮漢日猶存其遺象

典婦功物書而揭之注鄭司農云書其賈數而著

其物若今時題署物

內司服禕衣揄狄闕狄注今世有圭衣者蓋三翟

之遺俗 疏漢時有圭衣刻為圭形綴於衣是

由周禮有三翟別刻繒綴於衣漢俗尚有故云

三翟遺俗也

素沙注素沙者今之白縛也

縛音絹今作絹字

六服皆袍

制以白縛為裏使之張顯今世有沙縠者名出于此疏素沙為裏無文故舉漢法而言謂漢以白縛為裏以周時素沙為裏耳

縫人棺飾注漢禮器制度飾棺天子龍火黼黻皆五列又有龍翼二其戴皆加璧疏明天子加數與喪大記不同之義

翼柳注書曰分命和仲度西曰柳縠

度音宅

疏濟

南伏生書傳文度亦居也柳者諸色所聚日將沒其色赤兼有餘色故云柳縠

吳虞翻奏鄭玄解尚書遺失古大篆卯字讀當為卯古柳卯同字而以為昧

追師副編注副之言覆所以覆首為之飾其遺象若今步繇矣服之以從王祭祀編編列髮為之其遺象若今假紒矣服之以桑也疏漢之步

繇謂在首之時行步繇動此據時目驗以曉古
至今去漢久遠亦無以知之矣假紒亦是鄭之
目驗以曉古至今亦不知其狀也

續漢輿服志皇后入廟步搖以黃金為山題
貫白珠桂枝相糺八爵九華熊虎赤羆天鹿
辟邪南山豐大特六獸東觀漢記章帝詔東
平王蒼以光烈皇后假髻帛巾各一衣一篋
遺王

履人注複下曰烏禪下曰屨古人言屨以通於複
今世言屨以通於禪俗易語反與 疏漢時名
複下者為屨并通得下禪之屨

夏采建綬注今禮家定作蕤 疏謂今說禮之家
蕤賓在午月一陰爻生陰氣委蕤於下故旌旗
之綉亦定作蕤也

媒氏注媒之言謀也謀合異姓使和成者今齊人

名麴麩

魚列反

曰媒

漢書注孟康曰媒酒教顏師古曰齊人名麴

餅曰媒

司門注司門若今城門校尉主王城十二門 疏

都司總監十二門官故舉漢法況之

園人注園今之苑 疏此據漢法以況古古謂之

園漢家謂之苑

大司徒建邦之土地之圖注土地之圖若今司空

郡國輿地圖 疏案漢蕭何收秦圖籍以知天

下阨塞廣遠至後漢乃有司空郡國地圖輿者

車輿其前牙曲地形不可正方故云輿地圖也

案職方亦云掌天下之圖注直云如今司空輿

地圖不云郡國者彼以司馬主九畿并夷狄而

言故不得云郡國此經云主人民之數則唯據

九州之內故此注云郡國也

武帝元狩六年御史大夫奏輿地圖請所立

國名立齊燕廣陵三王淮南王安與左吳等

按輿地圖部置兵所從入疏謂後漢乃有蓋
 攷之未詳也光武披輿地圖指示鄧禹建武
 十五年封皇子大司空上輿地圖馬援曰前
 披輿地圖見天下郡國百有六所肅宗建初
 中案輿地圖令諸國戶口皆等租入史記正義天為
蓋地為輿故云輿地圖
 阜物注鄭司農云阜物柞栗之屬今世間謂柞實
 為阜斗

日至之景注鄭司農云土圭之長尺有五寸以夏
 至之日立八尺之表其景適與土圭等謂之地
 中今潁川陽城地為然 疏潁川郡陽城縣是
 周公度景之處古跡猶存
 王朴曰古者植圭於陽城以其近洛也蓋尚
 嫌其中乃在洛之東徧開元十二年遣使天
 下候影南距林邑北距橫野中得浚儀之岳
 臺應南北弦居地之中司馬公曰日行黃道

每歲有差地中當隨而轉移故周在洛邑漢在潁川陽城唐在汴州浚儀

其食者半參之一四之一注土均均邦國地貢輕重之等其率之也公之地以一易侯伯之地以再易子男之地以三易必足其國禮俗喪紀祭祀之用乃貢其餘若今度支經用餘為司農穀矣 疏據漢法以況之

保息六注寬疾若今癯不可事不算卒可事者半之也 疏漢時癯病不可給事不算計以為士卒若今癯疾者也可事者謂不為重役輕處使之取其半功而已似今殘疾者也

正治而致事注致事上其計簿 疏漢時攷吏謂之計吏據其使人也此言計簿據其文書也

宣帝黃龍元年謂上計簿具文而已御史察計簿疑非實者按之匡衡傳郡定國界上計簿更定圖言丞相府貢禹傳郡國擇便巧史

書習於計簿能欺上府者以為右職

徒以歲時入其數注若今四時言事 疏漢

承周後皆四時入其數今時白役簿皆在於冬

代異時殊故有革別也

大比注鄭司農云五家為比故以比為名今時八

月案比是也要謂其簿 疏漢時八月案比而

造籍書周以三年大比未知定用何月故以漢

法八月況之

後漢皇后紀漢法常因八月算人漢儀注曰

八月初為算賦

鄉師前後之屯注鄭大夫讀屯為課殿 疏當時

俗有課殿之語故讀從之

鄉大夫其舍者國中貴者賢者能者服公事者老

者疾者皆舍注鄭司農云征之者給公上事也

舍者謂有復除舍不收役事也貴者謂若今宗

室及關內侯皆復也服公事者謂若今吏有復

除也老者謂若今八十九十復羨卒也疾者謂若今癯不可事者復之 疏四事皆若今者並舉漢法況之

鹽鐵論今寬力役之政二十三始賦五十六而免所以輔耆壯而息老艾也

興賢者能者注鄭司農云興賢者謂若今舉孝廉興能者謂若今舉茂才 疏孝悌廉絜人之德行故以孝廉況賢者茂才則秀才也才人之技

藝故以況能者也

黨正以歲時涖較比注鄭司農云如今小案比疏此舉漢法言小案比對三年大比為小耳

族師春秋祭酺注酺者為人物裁害之神也較人職又有冬祭馬步則未知此世所云蜾螟之酺與人鬼之步與蓋亦為壇位如雩禱云 疏酺不知何神故舉漢法以況之但漢時有蜾螟之酺神又有人鬼之步神故兩言之

封人注畿上有封若今時界矣 疏漢時界上有封樹故舉以言之

急就篇頃町界畝畦埒封

置其綉注鄭司農云綉著牛鼻繩所以牽牛者今時謂之雉與古者名同 疏自漢以前皆謂之綉案少儀云牛則執紉紉則綉之別名

福衡注福設於角衡設於鼻如椹狀也 疏漢時

有置于犬之上謂之椹音加故舉以況衡

鼓人以金錔和鼓注錔錔于也圓如碓頭大上小下樂作鳴之與鼓相和 疏錔于之名出于漢之大予樂官其形並出彼文而知之也

以金鐻節鼓注鐻鉦也形如小鍾軍行鳴之以爲鼓節 疏形如小鍾者亦據漢法而言也

以金鏡止鼓注鏡如鈴無舌有秉執而鳴之以止擊鼓 疏鏡如鈴無舌者亦約漢法而知也

以金鐸通鼓注鐸大鈴也 疏亦約漢法知之

牛人共其牛牲之互注互若今屠家縣肉格

克人展牲注鄭司農云展具也具牲若今時選牲

也玄謂展牲若今夕牲也 疏夕牲此舉漢法

以況之

丙吉子顯從祠高廟至夕牲日乃使出取齋

衣顏師古注未祭一日其夕展視牲具謂之

夕牲

載師以廛里任國中之地注廛里者若今云邑里

居矣 疏異義公羊十一稅遠近無差漢制收

租田有上中下與周禮同義

閭師疏劉琰問夫家之征與夫布其異如何鄭答

云夫家之征者田稅如今租矣夫布者如今算

歛在九賦中者也

遺人十里有廬三十里有宿注廬若今野侯徒有

房也宿可止宿若今亭有室矣 疏此舉漢法

以況義漢時野路侯迎賓客之處皆有房舍與

廬相似漢法十里有亭有三老人皆有宮室故引以為況也

保氏九數注鄭司農云九數方田粟米差分少廣

商功均輸方程贏不足旁要今有重差夕桀音夕

的句股也 疏方田已下皆依九章算術而言

今有重差夕桀句股此漢法增之馬氏注以為

今有重差夕桀夕桀亦是算術之名與鄭異案

今九章以句股替旁要則旁要句股之類也

少儀正義云九數之名書本多誤儒者所解方

田一粟米二差分三少廣四商功五均輸六方

程七贏不足八旁要九云今有重差句股者鄭

司農指漢時云今世於九數之內有重差句股

二篇其重差即與舊數差分一也去舊數旁要

而以句股替之為漢之九數即今之九章也馬

融干寶等更云今有夕桀各為二篇未知所出

鄭玄傳通九章算術注周公所作也凡九篇

方田粟米差分少廣均輸方程傍要盈不足
 句股馬續傳善九章算術注劉徽九章算術
 方田一粟米二差分三少廣四商功五均輸
 六盈不足七方程八句股九並無重差夕桀
 劉徽九章算經序伏羲氏始畫八卦作九九
 之術以合六爻之變記稱隸首作數周公制
 禮而有九數九數之流則九章是矣漢北平
 侯張蒼大司農中丞耿壽昌皆以善算命世

蒼等因舊文之遺殘 稱刪補故較其目則
 與古或異而所論者多 語也凡望極高測
 絕深而兼知其遠者必用重差句股則必以
 重差為率故曰重差也一方田以御田疇界
 域二粟米以御交質變易三衰分_也以御貴
 賤稟稅四少廣以御積累方圓五商功以御
 功程積實六均輸以御遠近勞費七盈不足
 以御隱雜互見八方程以御錯糴正負九句

股以御高深廣遠梅福傳齊桓之時有以九
九見者唐藝文志劉向九章重差一卷

調人凡有鬪怒者成之注鄭司農云成之謂和之
也和之猶今二千石以令解仇怨後復相報移
徙之此其類也

媒氏嫁殤注鄭司農云今時娶會是也

司市以次叙分地注次謂吏所治舍息次介次也
若今市亭然 疏舉漢法而言

張平子西京賦廓開九市通闌帶闌旗亭三
重俯察百隧周制大胥今也惟尉注漢宮闕
疏曰長安立九市其六市在道西三市在道
東史記褚先生曰臣為郎與方士會旗亭下
質劑注質劑謂兩書一札而別之也若今下手書
言保物要還矣 疏漢時下手書即今畫指券
與古質劑同也

息次介次注息次若今市亭也介次市亭之屬別

小者也

量度者注若今處斗斛及丈尺也

以璽節出入之注璽節印章如今斗簡封矣 疏

案漢法斗簡封其形方上有封簡其內有書則

周時印章上書其物識事而已

左傳正義周時印已名璽但上下通用

泉府以國服爲之息注以其於國服事之稅爲息也王莽時民貸以治產業者但計贏所得受息

無過歲什一 疏此與周少異周時不計其贏

所得多少據本徵利王莽時雖計本多少爲定

及其徵科唯據所贏多少假令萬泉歲還贏萬

泉徵一千贏五千徵五百餘皆據利徵什一也

司關以節傳出之注傳如今移過所文書 疏傳

則過所文書

文帝十二年除關無用傳張晏注傳信也若

今過所也釋名曰過所至關津以示之或曰

傳

掌節使節皆金也注今漢有銅虎符 疏證周時

節用銅之意

門關用符節注符節者如今宮中諸官詔符也璽節者今之印章也旌節今使者所擁節是也將送者執此節以送行者皆以道里日時課如今郵行有程矣以防容姦擅有所通也 疏符節已下周法無文故皆約漢法況之案太史公本

紀漢文帝二年九月初與郡國守相爲銅虎符竹使符應劭曰銅虎符第一至第五國家當發兵遣使者至郡國合符符合乃聽受之竹使符者皆以竹箭五枚長五寸鑄刻篆書第一至第五張晏曰符以代古之圭璋從簡易也鄭引之者欲明漢時銅虎符本出於此也

後漢杜詩上疏舊制發兵以虎符其餘徵調竹使而已

遂人夫一廬注鄭司農云揚子雲有田一廬謂百
畝之居也玄謂廬城邑之居王莽時城郭中宅
不樹者謂不毛出三夫之布疏引莽時事者
證廬是城郭中
里宰以歲時合耦于耒注耒者里宰治處也若今
街彈之室於此合耦使相佐助因放而爲名
疏鄭以漢法況之漢時在街置室簡彈一里之
民於此合耦使相助佐因放而名耒也

金石錄漢都鄉正街彈碑在汝州界故昆陽
城中其歲月畧可見蓋中平二年正月而其
額題都鄉正街彈碑莫知其爲何碑也水經
魯陽縣有南陽都鄉正衛爲碑平氏縣有南
陽都鄉正衛彈勸碑隸釋亦以爲衛彈碑蓋
未攷此注也酸棗令劉熊碑云愍念烝民勞
苦不均爲作正彈造設門更

合人耦則牛耦亦可知也疏周時未有牛耦耕

至漢時搜粟都尉趙過始教民牛耕今鄭云合牛耦可知者或周末兼有牛耦至漢趙過乃絕人耦專用牛耦故鄭兼云焉

山海經后稷之孫叔均始作牛耕周益公曰竊疑耕犁起於春秋之間故孔子有犁牛之言而弟子冉耕亦字伯牛月令季冬出土牛示農耕早晚賈誼新書劉向新序俱載鄒穆公曰百姓飽牛而耕暴背而耘大率在秦漢

之際何待趙過過特教人耦犁共二牛費省而功倍爾

旅師平頒其興積注縣官徵聚物曰興今云軍興是也 疏鄭舉漢法況之興皆是聚積之義也草人土化之法注化之使美若汜勝之術也 疏

漢時農書有數家汜勝為上故月令注亦引汜勝

藝文志農家汜勝之十八篇 音凡

稻人芟夷之注鄭司農說今時謂禾下麥爲夷下
麥言芟刈其禾於下種麥也

迹人邦田之地政注田之地若今苑也

掌蜃共白盛之蜃注盛猶成也謂飾牆使白之蜃

也今東萊用蛤謂之義灰云 疏蜃蛤在泥水

之中東萊人又取以爲灰故以蛤灰爲義灰

囿人牧百獸注備養衆物也今掖庭有鳥獸自熊
虎孔雀至於狐狸鳧鶴備焉

司稼出斂法注斂法者豐年從正凶荒則損若今

十傷二三實除減半 疏舉漢法以況義謂漢

時十分之內傷二分三分餘有七分八分在實

除減半者謂就七分八分中爲實在仍減去半

不稅於半內稅之以凶荒所優饒民法也

槁人外內朝冗食注外朝司寇斷獄弊訟之朝也

今司徒府中有百官朝會之殿云天子與丞相

舊決大事焉是外朝之存者與內朝路門外之

朝也冗食者謂留治文書若今尚書之屬諸直上者疏引漢法說之謂以次當直留在朝宿不復須以食供之冗散也外內朝上直諸吏謂之冗吏亦曰散吏

續漢曆志熹平四年馮光陳晃言曆元不正詔以群臣會司徒府議注蔡邕集載三月九日百官會府公殿下東面校尉南面侍中郎將大夫千石六百石重行北面議郎博士西

面戶曹令史當坐中而讀詔書公議蔡邕前坐侍中西北近公卿與光晃相難問是非焉後百官志注蔡質漢儀曰司徒府與蒼龍闕對厭於尊者不敢號府應劭曰丞相舊位在長安時府有四出東西門耳國每有大儀天子車駕親幸其殿殿西王侯以下更衣併存每歲州郡聽採長吏臧否民所疾苦還條奏之是謂舉謠言舉謠言者掾屬令史都會

殿上主者大言某州郡行狀周禮外朝于寶
 注曰禮司徒府中有百官朝會殿 朝士注
 有天子以下大會殿亦古之外朝

