

四書言解

壓敵子路着眼猶寧不得說壞天地以文擊之凡載須出乎其外道則無斷縷子路外故莫載凡破須入乎其內道則無內故莫破按或曰君子死冠不免結問作君子之語道說存參縷而死

曲礼云前此引詩指出流行活潑之有塵埃則飛躍是理氣載得須多理

揚譽為賦來察是道体自然落落不云初指冲是人察之也兼大小言即天之鶴遠一喜魚而道之小可知推言拂日之開為然而道之大亦可知

鳥望有塵造端節旨

埃謂翻形道無始特以造於夫婦者而載始德言之道無終特以至於天無首響疑地者言之中間事物物之埋無不包舉造字察字

避影以啣俱非用力字此係總結為

於元氣終魚節亦在內責重体道工出入於高天後續補出

衢所以羽道不章旨

翻既成雪也此章為遠人以為道者發也因上章說得濶故此便說入身來以首節為主緊

魚鱗物之要在道不遠人句次節言總名其種以人治人不遠人為道

族尤繁大三節言已之施於人者不首為鯨鯢遠人以為道未節言聖人小者如鱗所以責之已者不遠人以鱗鯨鯢為道

人所述豈不可求之遠也一章綱領在此下不過歷言治人愛人責已之事以明之耳人

中庸卷一

為魚味也蓋言天地間何物非道為率飛之性而戾天是其道之上察也而凡親乎上者可知矣魚率躍之性而于淵是其道之下察也而凡親乎下者可知矣道誠大莫載小莫破也君子之道應首看道端乎夫婦造端是托始意此句結不亦費而隱乎

端字看及是推察乎天地聖人亦昭著意此句結且結上講合而言之君子之道語其其全體之極至聖人天地及語大句言文一節則托始乎夫婦居室之間而思不肖可以與知聖能及其全體至極也則昭著乎天地之大而天地聖人有所不能盡道之費而隱如此此道之所以不可須臾離也是以君子貴存養省察而無須臾

之問焉

○子曰道不遠人

道以率性言人指眾人

不遠是不遠于人之身

○子曰道不遠人

道以率性言人指眾人

不遠是不遠于人之身

○子曰道不遠人

道以率性言人指眾人

不遠是不遠于人之身

執柯以伐柯

執柯以伐柯視之猶以為遠

見已成未成

故君子以况

故字承不遠來君

子即修道立教者

以是用人字指道言治兼抑其太

忠恕之道

忠恕之道

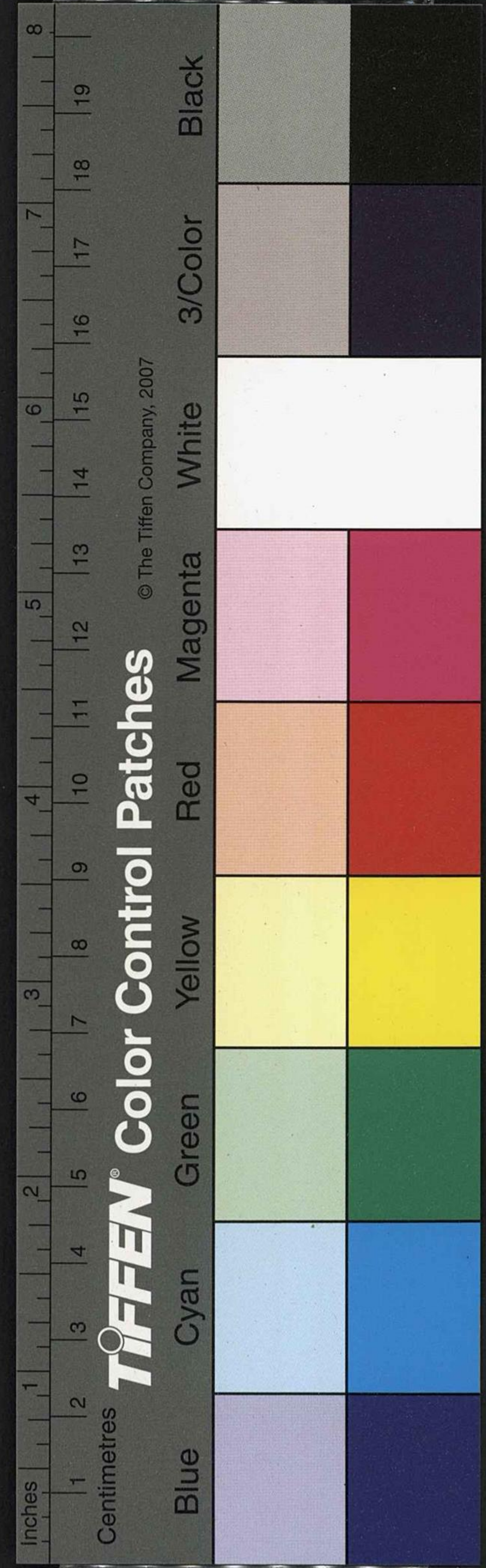
忠以立其體恕以達其用

施諸己而不怨

施諸己而不怨

施諸己而不怨

施諸己而不怨



四書言傳

周禮云柯見治人主教人說兼作君
長三尺博作師君子不是將別人的
三寸汲道理治他又不是分我的
家周書曰道理與他故曰以人治人
欲仗而不改而止非將就非姑息只
得斧柯是至善恰好無可增損若
提撕警覺則固無止時也
天下無道外之人未改安
得不治天下無入外之道
既改安得不止

忠恕節旨

此即已之身而得待人之
道尤見道之不遠人也忠
恕句且虛下正言忠恕之
事忠恕是孝者下王夫處
至去私說施諸已二句是
恕註總言忠恕者無思做
恕不出也

道四節旨

此即已之身而得自治之
道愈見道之不遠人也未
能作以不能固諉聖人嘗

中庸

子勉強未能與道為一然由此而往心公理得其去道也不遠矣忠恕之事何如不
過推已之心以及人耳如人以無道施諸己此已所不願也則以己之心度人之心
亦勿以施於人焉可見忠恕之事亦
我之所能知能行道豈遠於人哉
○君子之道四即下子臣弟友之道兵果能一
焉是自然所求乎以事父未能也事父指
弟以事兄未能也事兄指
弟以事兄未能也事兄指
弟以事兄未能也事兄指
弟以事兄未能也事兄指

中庸

是庸德庸言謹言即庸言
有所不足是行未
不敢不勉不敢是奮力強為意
有
○君子胡不慥
行願言不敢不勉來
君子胡不慥
行願言不敢不勉來
君子胡不慥
行願言不敢不勉來

見道理無窮無可自足之
時有未能而願孝之意庸
德以下正歸君子作一氣
讀隨隨句特倒裝文法耳
自修意我在言外道雖可
言使不能行而徒言即不
可謹者戒其不可者不言
也行然後知不足謹然後
知有餘足字甚細萬分中
有一分未盡亦是不足兩
不敢即戒謹恐慎意不敢
盡即可言者亦不盡言俱
照註深一步講言願行兩
句是以用功言乃承上文
意衍之正所謂慥慥也慥
慥專篤切寔無一毫馳騁
精神無一毫虛浮意氣胡
不口氣贊美中寓願望意
不可只誇君子

素位章旨

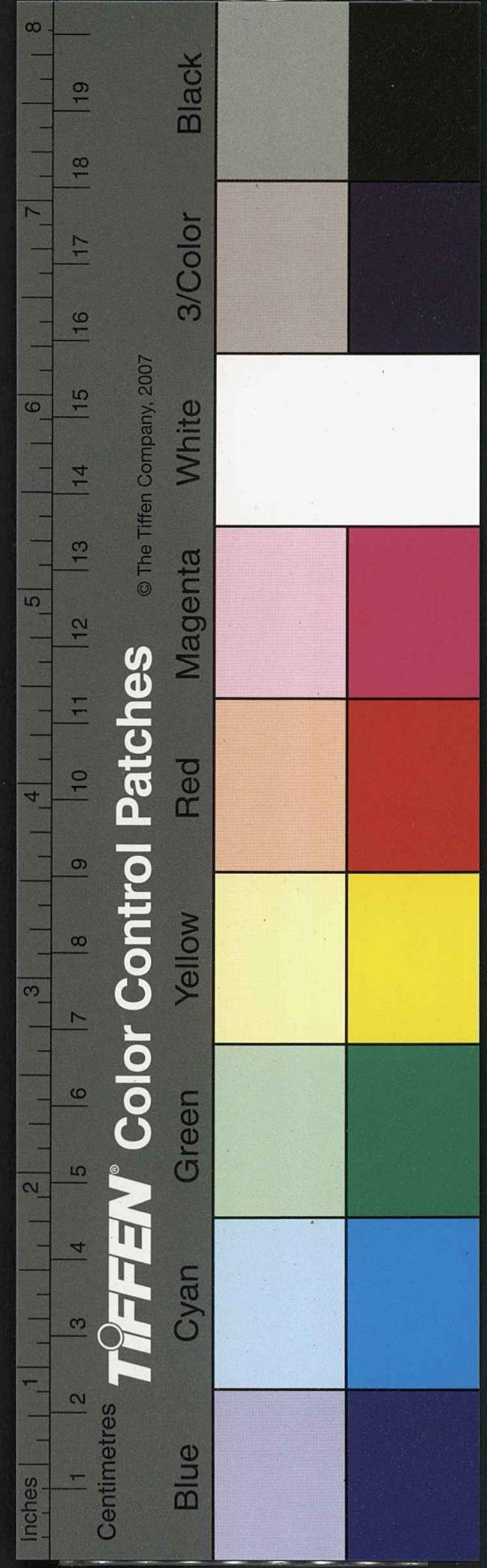
此章言素位之孝歸重在
反身上首節是綱二三節

○君子素位而行君子體中庸者在即道
素猶見在也言君子但因見在所居之
位而為其所當為無慕乎其外之心也
言之位不同莫不各有當盡之道君子
見在所居之位而行未嘗于位之外別
有所願慕蓋
○素貴行乎富
兼善天
下是也
○素賤行乎貧
兼善天
下是也
○素夷狄行乎夷狄
言忠信行
素難行乎患難
內文明外
君
子無入而不自得焉
無入以地言
此言素行
素位而行何以見之如見在富貴
在貧賤之位則行乎貧賤所當行之道
見在夷狄之位則行乎夷狄所當行之道
見在患難之位則行乎患難所當行之道
道隨往而任心隨往而樂君子盡無入而不自得焉所謂素位而行如此

右第十三章

皆費也而其所以然者則至隱存焉下章放此
○君子素位而行君子體中庸者在即道
素猶見在也言君子但因見在所居之
位而為其所當為無慕乎其外之心也
言之位不同莫不各有當盡之道君子
見在所居之位而行未嘗于位之外別
有所願慕蓋
○素貴行乎富
兼善天
下是也
○素賤行乎貧
兼善天
下是也
○素夷狄行乎夷狄
言忠信行
素難行乎患難
內文明外
君
子無入而不自得焉
無入以地言
此言素行
素位而行何以見之如見在富貴
在貧賤之位則行乎貧賤所當行之道
見在夷狄之位則行乎夷狄所當行之道
見在患難之位則行乎患難所當行之道
道隨往而任心隨往而樂君子盡無入而不自得焉所謂素位而行如此

○在上位不陵下
欺虐在下位不撻上
撻是正在上而不求
反身上首節是綱二三節



四書神註卷三

射正鵠分應四節一束未節結證射有三大之上章在人身說然曰射實射燕人則已過未來皆人所當射天子諸盡也故此就身所處之位侯卿大夫言則益切矣皆有其士素位節旨無大射而位字兼有定無定二意素位而行者即其位而道行射射義曰乎其中也外指過去未來射者進退不願是不留念不將迎正周旋必中素位而行之專一處禮內志正四者特舉其槩行有因位後特弓矢盡道意無八句承上放開審固此可說自得從憂勤盡道來道以規德行盡而心乃無愧怍矣其節天在上節旨子以騶虞陵是求人順我援是求人為節諸侯庶我即願外處正已又要以御首為不求人乃見正已之盡末節卿大夫二句更深一層非贊詞以采頌為居易節旨

中庸卷一 於人 不求即不則無怨怨是上不怨天下尤人二句只足至此言不願事不願乎於人 陵不援意則無怨怨是上不怨天下尤人二句只足至此言不願事不願乎見之吾居上位則下為其外而不作威以陵下吾居下位則上為其外而不射勢以接上夫陵下不得申已之勢必怨其下援上不得遂已之欲必怨其上今惟正其在上下下之已而初無求乎人則自然無怨其中心泰然上無責望于天之意雖不得于天而不怨天下無求取于人之意雖不合夫人而不尤人所謂不願乎外如此故君子居身以侯命故字承上二人行險以徵幸小人離道之人至易平地也而後也侯命不願乎外也徵幸推素其位而不願外故君子心中平易所處而安至求也幸謂所不當得而得者言子窮通得喪唯聽天之所命也若小人則騶私智行下傾險之塗以徵求苟得之幸而曰子百射有似乎君子有似全在失諸正鵠失是不中諸語助詞者實射張布侯而設正求其真身反求是畫布曰正棲皮曰鵠皆侯之中射之大射張皮侯而設鵠求其真身自責意言的也子思引此孔子之言以結上文之意孔子有言曰凡人之射有似乎君子之道何則射而失諸正與鵠則反求于吾意言身以為內志未正外骸未直而初無尤人之心也現于此言而君子之素位而行不願乎外何以異哉

第十四章 子思之言也凡章首無子曰字做此

君之道 道字之下二句乃借喻形容之也 居如行遠必自邇 邇是近居如登

節子以采此合言以束上意侯命不繫為節天在居身外順理便是平地子試士於逆理便是險道小人句輕射宮其容射有節旨

高必自卑 登是升至辟譬喻子思自立言以明賈之小也曰君子之道雖無所不在甲是下信同謹而其進為則有序蓋性至命必本于人倫日用之常精義入神必基於洒掃應對之末辟如行遠者不自遠始而必自邇如登高者不自高始而必自卑求道者不可不知所從事哉詩曰妻子好合如鼓琴瑟是處妻子兄弟既和樂且耽耽樂之極也如是則有以宜尔之室家子思言此二句總承

其節比於似於射失是偶然之失方樂而中多切君子知射之似君子者者得與於在反求諸身則君子之反祭○正者身可知矣反身正見其正正也明射已處若不能反身是逐遇者內志須非素位是誤命非俟命也正也鵠者辟如章旨

其順矣乎 謹其安樂之矣子思引詩及此語以明行遠自邇登高自卑之意蓋讀此詩而慨然曰妻子不和兄弟不宜皆貽父母之憂人能知妻子宜兄弟如此則父母其安樂而無不順矣乎由詩及聖言視之必能和妻子宜兄弟而後父母順是亦行遠自邇登高自卑之一事也然則孝者之謂焉呂氏云詩只言妻子兄弟但在下面推于道忽意卑邇而馳心高遠其能至于哉說夫子忽然移到上面正於不講順父母而下面工夫足自然到了上面此自邇自卑之意也章句意字最妙

直也明射此章言進道有序在首節者外休須兩辟如托出下乃舉一事直也瑟琴位上說然曰位則遠邇高伏義作二卑皆位所有事也故此就十五絃之推行之序言則愈切矣

右第五章 子思之言也凡章首無子曰字做此

瑟以制婚 高遠卑是說兩頭兩必

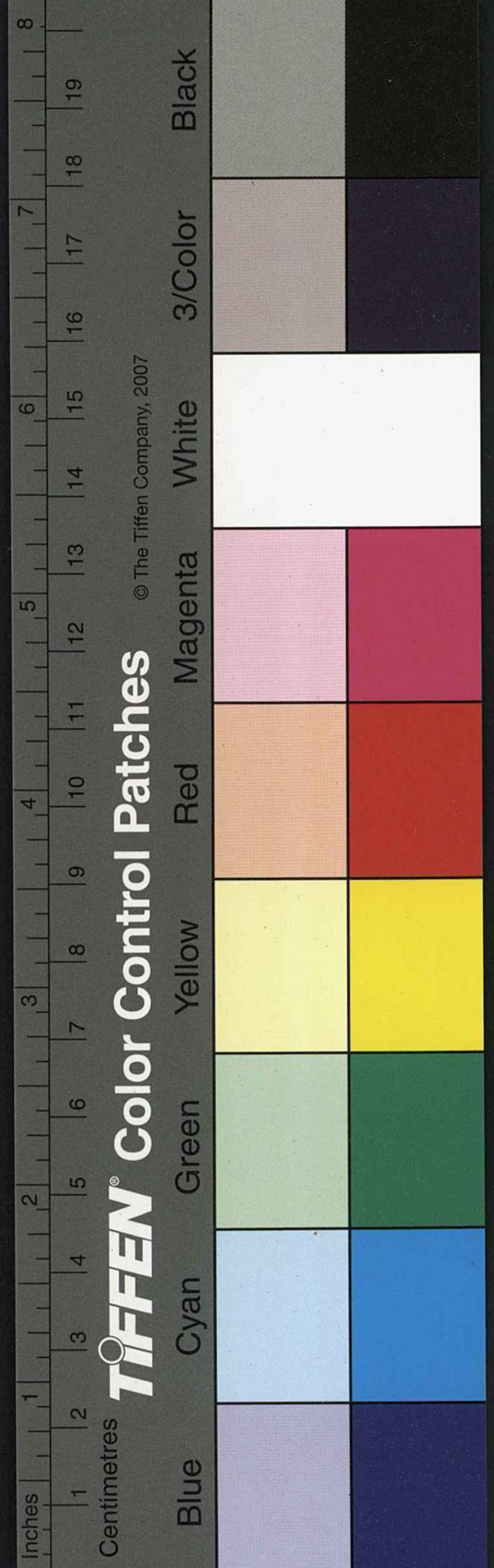
子思之言也凡章首無子曰字做此

虎通曰瑟自字最重有步步從此而

鬼神之為德 鬼神是陰陽之靈以屈伸往來言其盛乎 盛是充周無間意矣乎二字是贊詞

者閉也所進之意舍此便不能進之

其盛乎 盛是充周無間意矣乎二字是贊詞



以懲忿室意境界不易到為遠地位

慾正人之不易及為高

德也樂記

曰清廟之

瑟朱弦而

疏越一唱

而三歎有

遺音者矣

○伏義作

琴所以修

身理性以

反其天真

也神農削

桐為琴繩

絲為絃以

通神明之

德以合天

地之和曰

虎通曰琴

者禁也禁

正於邪以

正人心也

王程子曰鬼神天地之功用而造化之迹也張子曰鬼神者二氣之良能也愚謂以

言一氣言則鬼者陰之靈也神者陽之靈也以一氣言則至而伸者為神反而歸者

為鬼其實一物而已

○子曰思引夫子之論鬼神以明道之兼費隱包小太也夫子有

為德猶言性情功效

曰天地間屈伸往來總是陰陽之氣而氣之靈者則謂之鬼

神其為德也流行乎天地至無而含至

有至虛而統至實其盛而不可加矣乎

○視之弗見聽之弗聞

此二句正他體

物處不可見聞

體物而不可遺

物以鬼神言至鬼神無形與聲然物之終始莫非陰陽合散之所

易所謂道何以見其德之盛也蓋凡物之有形者視之可見也鬼神無形視之而弗

見所謂道何以見其德之盛也蓋凡物之有形者視之可見也鬼神無形視之而弗

見所謂道何以見其德之盛也蓋凡物之有形者視之可見也鬼神無形視之而弗

見所謂道何以見其德之盛也蓋凡物之有形者視之可見也鬼神無形視之而弗

見所謂道何以見其德之盛也蓋凡物之有形者視之可見也鬼神無形視之而弗

見所謂道何以見其德之盛也蓋凡物之有形者視之可見也鬼神無形視之而弗

見所謂道何以見其德之盛也蓋凡物之有形者視之可見也鬼神無形視之而弗

見所謂道何以見其德之盛也蓋凡物之有形者視之可見也鬼神無形視之而弗

見所謂道何以見其德之盛也蓋凡物之有形者視之可見也鬼神無形視之而弗

見所謂道何以見其德之盛也蓋凡物之有形者視之可見也鬼神無形視之而弗

見所謂道何以見其德之盛也蓋凡物之有形者視之可見也鬼神無形視之而弗

見所謂道何以見其德之盛也蓋凡物之有形者視之可見也鬼神無形視之而弗

見所謂道何以見其德之盛也蓋凡物之有形者視之可見也鬼神無形視之而弗

見所謂道何以見其德之盛也蓋凡物之有形者視之可見也鬼神無形視之而弗

見所謂道何以見其德之盛也蓋凡物之有形者視之可見也鬼神無形視之而弗

見所謂道何以見其德之盛也蓋凡物之有形者視之可見也鬼神無形視之而弗

見所謂道何以見其德之盛也蓋凡物之有形者視之可見也鬼神無形視之而弗

見所謂道何以見其德之盛也蓋凡物之有形者視之可見也鬼神無形視之而弗

見所謂道何以見其德之盛也蓋凡物之有形者視之可見也鬼神無形視之而弗

見所謂道何以見其德之盛也蓋凡物之有形者視之可見也鬼神無形視之而弗

見所謂道何以見其德之盛也蓋凡物之有形者視之可見也鬼神無形視之而弗

見所謂道何以見其德之盛也蓋凡物之有形者視之可見也鬼神無形視之而弗

見所謂道何以見其德之盛也蓋凡物之有形者視之可見也鬼神無形視之而弗

見所謂道何以見其德之盛也蓋凡物之有形者視之可見也鬼神無形視之而弗

風俗通云氣以陰陽流行言性云性

比琴曲和清是良能功効是功用盛

樂而作命字在下體物不遺上見其

之曰暢憂所以盛則誠也

愁而作命視之節音

祭祀此二句一連說歸重在體

天子祭天物句鬼神無形而能形天

地諸侯祭之形無聲而能聲天下

社稷大夫之鬼神即在物中作個骨

祭五祀土子一般鬼神是至物是實

祭其先宗便天節音

廟之祭春此就上鬼神中提出最易

曰而夏曰見者言使字最好正見得

禴秋曰嘗他靈處如在二句言其無

冬曰烝祭處不是鬼神

祭地曰瘞神之節音

拘詩猶恐人僅於承祭時知有

視爾友君亦無不在者言之

不可度思知可射思

射首亦詩作數○詩大雅抑之篇格來也

○詩大雅抑之篇格來也

○詩大雅抑之篇格來也

○詩大雅抑之篇格來也

○詩大雅抑之篇格來也

○詩大雅抑之篇格來也

○詩大雅抑之篇格來也

○詩大雅抑之篇格來也

○詩大雅抑之篇格來也

○詩大雅抑之篇格來也

○詩大雅抑之篇格來也

○詩大雅抑之篇格來也

○詩大雅抑之篇格來也

○詩大雅抑之篇格來也

○詩大雅抑之篇格來也

○詩大雅抑之篇格來也

○詩大雅抑之篇格來也

有第十六章

不見不聞隱也體物如在則亦費矣此前三章以其費之小者而

言此後三章以其費之大者而言此一章兼費隱包小大而言

○子曰舜其大孝也與

大孝是非

德為聖人

指重華協帝

以顯其親說

尊為天子

指受堯之禪

有四海之內

指享十二州貢

宗廟饗之

謂宗廟饗之祭也

唐虞立五廟是其饗

重光

守節土言重祿後意

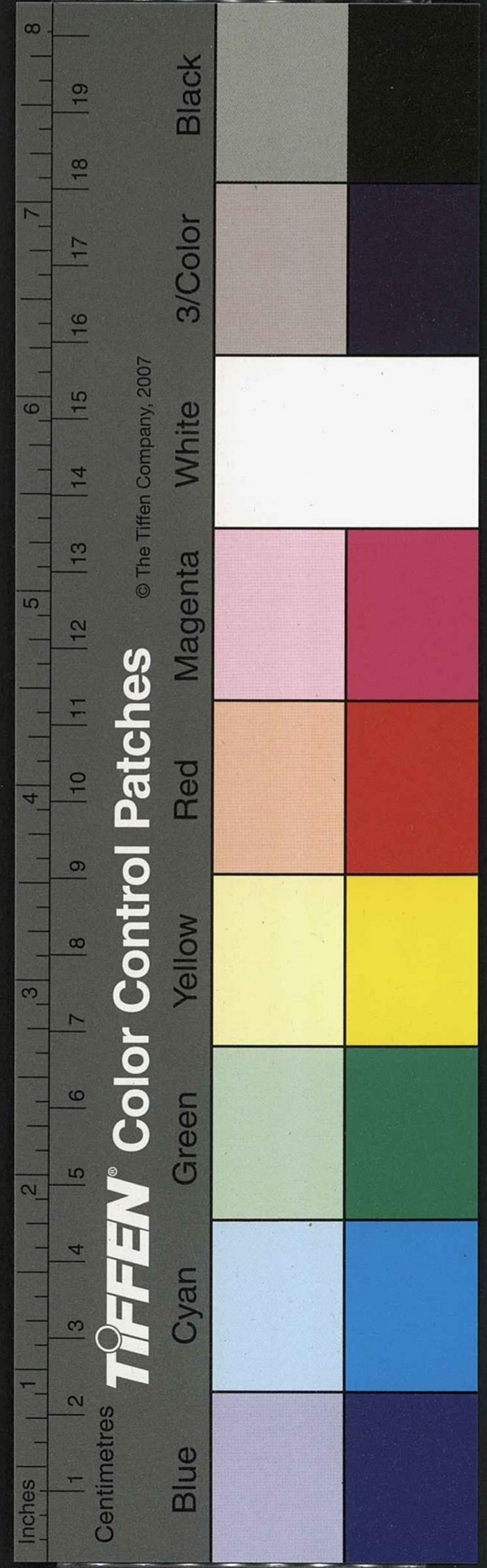
言陳胡公之屬言費之大也

夫子之稱舜以明

親者皆當孝然惟古帝舜其誠大孝也

與夫為人子者非德不足以顯親舜則生知

安行德為聖人非貴不足以榮親舜則受堯之禪尊為天子非富不足以養親舜則



四書補註

顏不遐有上文皆微之顯不可揜處... 故大德大德...

中庸

富有四海之內又且上而宗廟享其祀而為親光榮于前下而子孫... 故大德大德...

宗廟

宗廟也廟 此承上德福惻說舜德生... 故大德大德...

受命

受命者受天... 故大德大德... 故大德大德...

俾其王以藏有孝子正以申結通章歸大雅云意命之受自其德必之可維此王季見其權不在天而在德因心則友無憂首肯

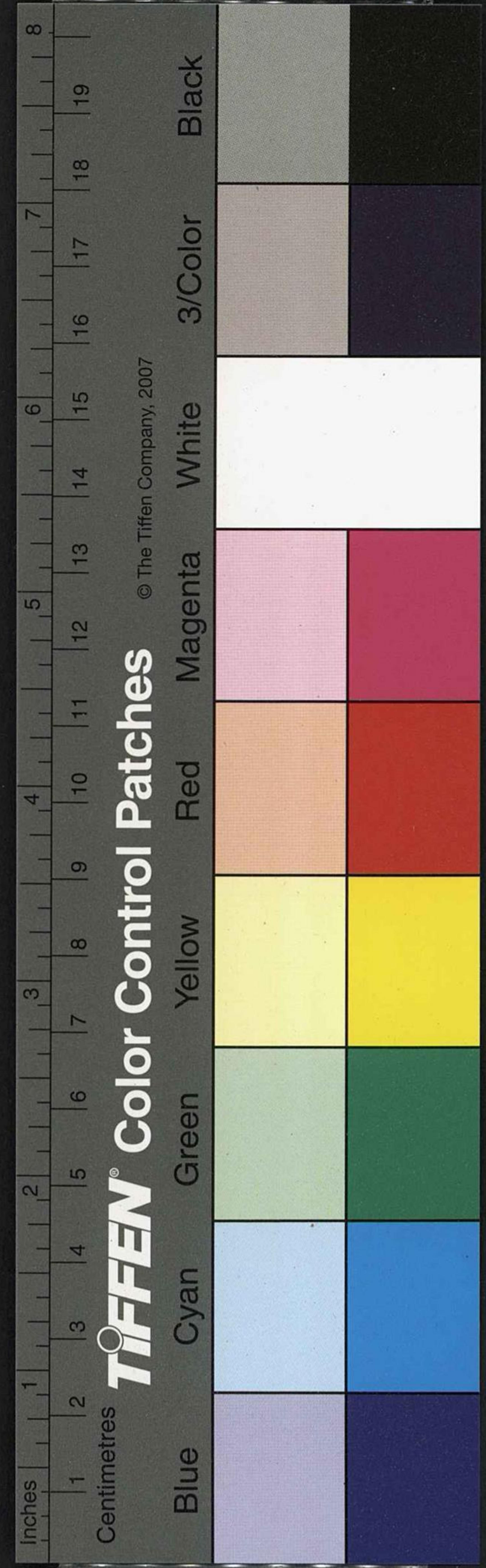
本不期於有天下到後來紂惡不悛不得已一著戎衣以伐紂而奄有天下夫以臣伐君宜失其名然天下諫其順天應人之舉咸稱頌之而其事不失忠孝之誦名於是受侯為王而尊為天子化國為天下而富有四海之內宗廟享之而七朝諸呂氏魏然子孫保之而卜年方永此皆武王之績緒而述又王者也文何憂哉

無道武王王方合續緒以繼其積功與師渡河累仁之業到戎衣句乃續白魚躍入緒中時至事起耳顯者說舟中既渡不失有斟酌與礙必得不有火自上同尊為天子四句舜言諸復於下至福畢集武言大有作為意於王屋流各有所為也

也乃人情之至豈獨為天子設已哉下而達乎諸侯與大夫及士與庶人使皆得緣也自盡如父為大夫子為士葬以大夫而祭則以士非賤也如父為士子為大夫葬則以士而祭則以大夫非僭也葬從死者祭從生者天下之達禮也乃更有喪服之制期之喪自庶人上達乎大夫止耳親不敵貴也三年之喪自庶人上達乎天子益以子於父母喪服無貴賤之分一而已貴不敵親也祭禮殺于下而上致其隆喪禮詳于下而上有所畧此皆周公之成德而述武之附者

禮記注疏

Color calibration and measurement scale including Tiffen Color Control Patches and a centimeter ruler.



國人戴之無號則制畧於太王王季謂之古公以世遠功德遠與世近功者猶云先德大者不同父為大夫兩王先公也段正傲上祀之例只重祭周頌云天可類推也期之喪下又因作高山太祭禮及之推已及人句王其追號總指斯禮也以下言也荒治也

達孝章旨
此章贊武周之為達孝承上章求首節達孝是綱次節善繼善述是目春秋三節主祭祀說正繼述之善處末節事帝事先並言亦繼述中事總之盡倫盡制無非孝即無非道也

達孝節旨
武王一天舜之孝如天之不可名故下受封于曰大武周之孝天下稱之曾後相成無異辭故曰達達字要照王制禮作盡倫盡制上說夫孝節旨

且為子孝節善繼善述是目春秋三節主祭祀說正繼述之善處末節事帝事先並言亦繼述中事總之盡倫盡制無非孝即無非道也

及武王即位且輔翼用事居多武王一天舜之孝如天之不可名故下受封于曰大武周之孝天下稱之曾後相成無異辭故曰達達字要照王制禮作盡倫盡制上說夫孝節旨

也時食四時之食各有其物如春行羔豚膳膏香之類是也言至緒成先德已哉以訓天球河圖之屬也裳衣先祖之遺衣服祭則設之以授口蓋然繼述之善豈徒續其祀與之通乎上言言之時維春秋祀事舉于是修飭其所祭之祖廟致嚴潔也陳列其先世所藏之宗器示能守也至若先祖所遺有裳與衣則設其裳衣以授尸惟使神有所依亦以繫如在之思也四時之食各有其物則薦其時設以告虔不述之附考至制天子七廟三昭三穆與太祖之廟而七諸侯五廟二昭二穆與太祖之并七廟而為九也此乃武周後事周禮春官天府掌祖廟之守職與其禁令凡國之王鎮天寶器藏焉若有大祭火喪則用而陳之既事藏之守祀享守先王先公之廟祇其遺衣服藏焉若將祭則各以其服授尸既祭則藏其服授先王尸裘冕先公尸鷩冕天官庖人掌六畜六獸六禽辨其名物其祭祀之好羞凡用禽獸春行羔豚膳膏香夏行豚一膳膏一秋行犢麋膳膏腥冬行鱘羽膳膏膾按膳治也膏脂也行用也羔羊之豚豕子膳豋維鱸乾魚鱗干子麋鹿子鱘魚也羽雁也香牛脂曝

材多執贊此既貼武周單提孝字推曰我一沐論正見孝之所以達處三飯三吐哺善字重看就隨時交通言起以待士又得為者使之禮明制備春秋祭義曰霜為之志與必為之事也在露既降君設身處地上見春秋節旨

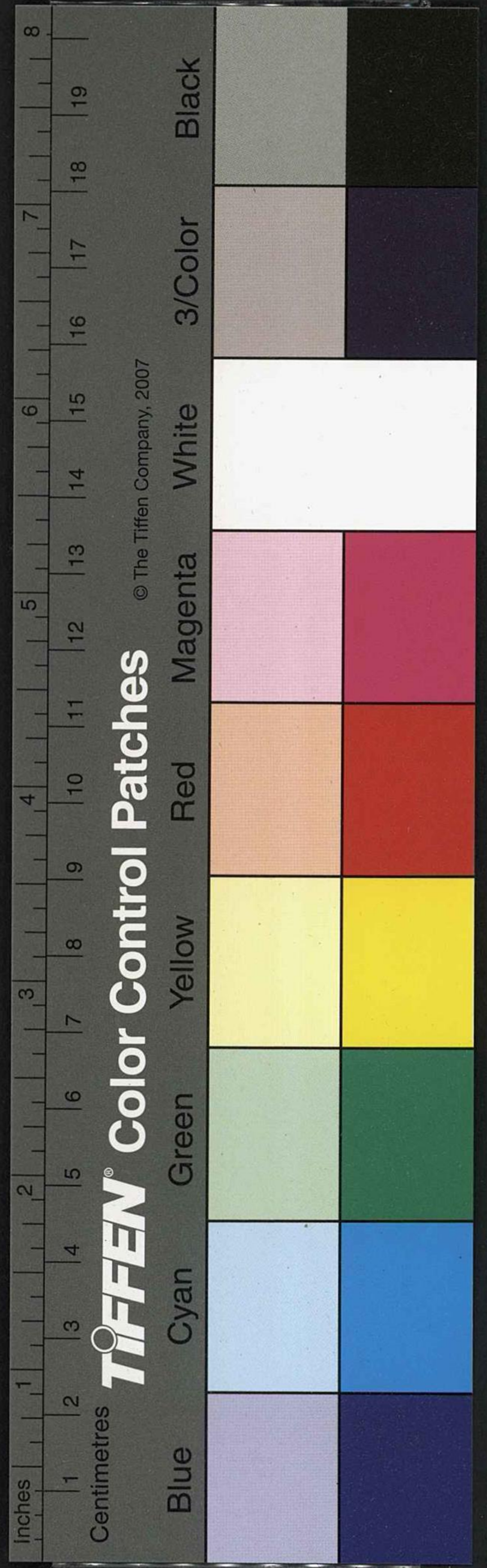
有悽愴之心非其其此重祖宗上照敬其所尊之謂也春言春秋二字貫一節修陳雨露既濡設總以薦時食之故祖廟君子履之意宗器藏諸天府歷世寶必有心如將之裳衣兼先王先公所遺之心如將者授尸使神依焉時食以奉八者薦神益以生事之也此與下節是一時事當宗器以時祭該給祭說

周書曰越宗廟節旨此重待下之周照愛其所親言宗廟與祖廟同二字

犬脂腥雞脂脾羊脂膳膏香謂治羔豚以生脂也宗廟之禮禮指子姓所以序昭穆也序是次序昭穆是取陽明之義右為穆取陰幽之義此序尊卑所以辨貴賤也辨是別貴是爵之尊是因死者之位次而序生者之昭穆也所以辨賢也賢是有才所以辨貴也貴是別貴是爵之尊也所以辨賢也賢是有才所以辨貴也貴是別貴是爵之尊也

也言穆成在而不失其倫焉爵公侯卿大夫也事宗祀有司之職事也放眾也酬導也齒年書又以其祀曲之通于下善言之祭于宗廟同姓畢集其班次之禮乃所以數也言序其就為昭執為穆親視不察也至于異姓助祭外服公侯伯子男內服卿大夫士序之以爵乃所以辨其德威儀與駁弁之能賢賢使不掩也追露畢飲福有職事序以所司乃所以辨其德威儀與駁弁之能賢賢使不掩也追露畢飲福酒同姓兄弟獻異姓賓賔醉見弟又復酬眾入交陪以福是為旅酬則賓兄弟在下之子弟各為在上者舉觶乃所以逮及賤者幼幼使伸敬也祭已畢異姓賓退獨燕同姓子弟各為在上者舉觶乃所以逮及賤者幼幼使伸敬也祭已畢異姓賓退獨燕序年齒老幼以加敬也武周之因禮盡制又何莫非休先王之志事而繼述之哉

踐其位行其禮奠其饗此三句總敬其所尊愛其所親此二句分事死如事生事



四書初言

琰在西序亦貫一節禮即子姓立
太王夷王班次之禮子姓祿將有執
天球河圖事者各以事序其無事者
在東序亂列在階之下序以昭穆
之舞衣大而世次秩然此以前後為
貝鼓鼓在班非如祖考以左右為別
西房兌之也簡有貴賤然皆是貴者
戈却之已貴中有賤以別尊卑也此
垂之竹矢序在西階之下序事辨賢
在東房而不及否蓋與祭之士已
昭穆是賢了此只是辨其材能
廟制則昭欲用人不違其能也旅酬
左穆右合在西階階之下賓弟子
享則昭北兄弟之子各舉解於其長
穆南其實先自飲以導長者之飲所
南北即左謂下為上也賤指卑幼言
右也左為不必是童子子姓當序立
陽昭者陽之時昭穆同則論爵爵同
明之義右則論齒而齒輕於爵至燕
為陰穆者毛則分昭穆以論齒而不
陰幽之義復論爵矣

如事存此二句又承孝之至也至是極至而無所加至踐履也其指先王也所尊
也始死謂之死既葬則曰反而止焉皆指先王也此結上文兩節皆繼志述事之意也
王也此結上文兩節皆繼志述事之意也言先王對越祖考必有位至武周之時
侯王不同位矣狀踐其所當踐是即踐先王之位先王祿祿祖考必有禮至武周之
時侯王不同禮矣狀行其所當行是即行先王之禮先王設薦祖考必有樂至武周
則春秋備舉用致誠恪以敬先王之所尊先王之樂先王之所尊者祖考也武周
大享合展誠心以愛先王之所親是先王雖死而武周事之如生焉先王雖
亡而武周事之如存焉皆可謂善繼善述而為孝之至者也非違孝而何
禮禮儀儀文所以事上帝也事上帝內有答報宗廟之禮即下所以祀乎其地也
禮品物言所以事上帝也意上帝指天言宗廟之禮即下所以祀乎其地也
內有報本意明乎郊野之禮明是知到精微處禮禮是四時中之秋祭義字含
先指祖考明乎郊野之禮明是知到精微處禮禮是四時中之秋祭義字含
有禮治國其如諸事國兼五祀郊祭天社祭地不言后土者省文也禘天子宗
祫配之也春秋祭也四時皆祭舉其一耳禮必有義對舉之互文也雖然武周所制
示與視同視諸言易見也此與論語文意大同小異記有詳畧耳信祭祀之禮不
但此也統而言之有郊社之禮焉冬至祀于圜丘夏至祀于方澤東何為哉蓋所以
事上帝與后土而答其生成之恩也有宗廟之禮焉五年尊禘而禘三月分薦而嘗
果何為哉蓋所以祀乎其先而報其功德之隆也斯禮也斯義也惟聖人制之亦惟
聖人明之苟能明乎郊社所以事上帝之禮與禘嘗所以祀先王之義則理無不明誠

至生者言此結上兩節而特贊至孝
序爵也重敬愛二句口敬愛藉
尸飲五君禮樂以將而禮樂又因位
洗王爵飲而設位禮樂俱着今日天
卿尸飲七子說正繼述善處敬所尊
以瑤爵飲應春秋節愛所親應宗廟
大夫尸飲節其字只指文王蓋太王
九以散爵王季已在所尊內事死二
獻士及羣句即承上節之自其稱於
有司其實天下而言曰達孝自其盡
賤有辨可於已而言曰至孝
知此三爵郊社節言

無不恪治國其列示諸事平蓋幽明一理而幽為難知神人一道而神為難格既能
通于幽而感于神則明而治人又何難之有此武周制作之精所以益見其善繼善
述而為孝之達也
道之實也何如

有第十九章

哀公問政哀公周公之後政是也哀公魯子思引夫子告哀公之言蓋包魯隱
紀綱法度治邦國者言君名蔣言兼小大也昔魯哀公問政于夫子

子曰文武之政文治是也武治是也
布幣策布是陳列方是君其人是在文武之
木版策是竹簡其存君臣存是在
其方版也策簡也息猶滅也有
是君有是臣則有是政矣
子曰

政言舉是行其亡是則其政亂也
政言舉是行其亡是則其政亂也
政言舉是行其亡是則其政亂也
政言舉是行其亡是則其政亂也

政言舉是行其亡是則其政亂也
政言舉是行其亡是則其政亂也
政言舉是行其亡是則其政亂也
政言舉是行其亡是則其政亂也

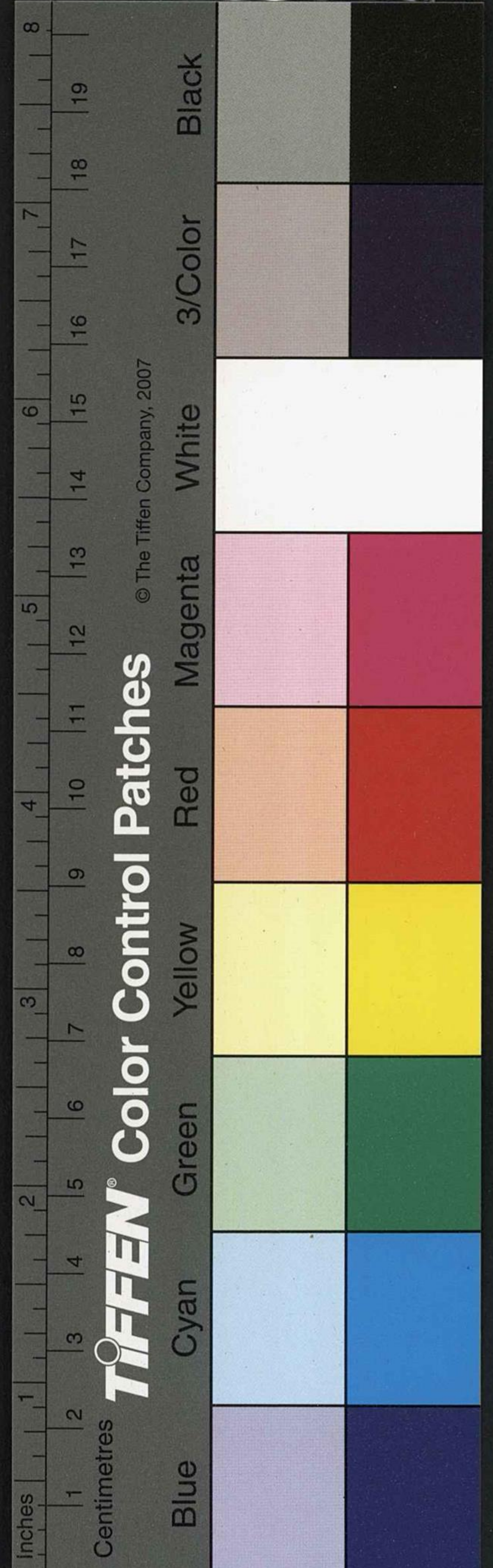
政言舉是行其亡是則其政亂也
政言舉是行其亡是則其政亂也
政言舉是行其亡是則其政亂也
政言舉是行其亡是則其政亂也

政言舉是行其亡是則其政亂也
政言舉是行其亡是則其政亂也
政言舉是行其亡是則其政亂也
政言舉是行其亡是則其政亂也

政言舉是行其亡是則其政亂也
政言舉是行其亡是則其政亂也
政言舉是行其亡是則其政亂也
政言舉是行其亡是則其政亂也

政言舉是行其亡是則其政亂也
政言舉是行其亡是則其政亂也
政言舉是行其亡是則其政亂也
政言舉是行其亡是則其政亂也

政言舉是行其亡是則其政亂也
政言舉是行其亡是則其政亂也
政言舉是行其亡是則其政亂也
政言舉是行其亡是則其政亂也



口書言信

掌之若此 夏至祭地於北郊方澤二
類因能授 禮相對惟天子得行之禘
職其為辨 止祭太祖所自出之帝以
賢可知 太祖配之羣廟至不與焉

旅酬

凡祭必立 此章以人存政舉為至文
尸必擇賓 武二節言人存政舉之易
賓一人衆 故為政七節是修身事屬
賓無數其人存而未帶起政意凡為
位在堂下 天下四節是治人事屬政
西階之西 舉而未歸到身上凡事操
長兄弟及 以下又因上文兩一字詳
眾子弟其 示以求誠之功乃所以存
位在堂下 是人而舉政者也通章重
昨階之東 修身邊合仁義禮智勇以
獻尸後尸 修身體之為五達道指之
傳神意以 為九經見之於身為言事
報天子天 行道其要則惟一誠其功
子既飲福 則在擇執須照原問政句
受祚又欲 方不像講字
均神惠於 哀公節旨
眾故使行 問政亦有求明承強意

文武節旨

旅酬禮主 獨言文武者三代之政至
人先酌獻 周大備欲公之法祖也布
賓曰獻至 在方策如周官立政周禮
人指長兄 儀禮諸書可考也人存政
弟實酌答 舉通章至腦見有唯麟精
至人曰酢 意乃可行官礼法程也人
自飲而復 雖兼君臣重君邊人亡政
飲賓曰酬 息輕蓋反言以決之耳
自飲所以 人道節旨

導賓飲也 此言人存政舉之身重敏
於是賓弟 字兩政字宜一樣看上重
子兄弟之 人道下重在政夫政也者
子各舉解 特作提振就敏樹中抽出
於其長亦 薄盧以形容其尤敏耳較
先自飲以 上二句又進一層
導之而交 故為節旨

錯以偏所 承上文提出修身二字為
謂下為上 人存之本身固賢人視為
而逮及賤 進退者道所以範圍此身
者也 者仁所以貫徹此道者通
節脚接而下歸重修道以

回書南玉第言

中庸卷一

平其易舉猶滿虛之身 故為政是君欲舉文武之政在人是在于得
生也其敏更富何如 輔治賢臣此人字與上兼君臣言不同 取

以身取人是欲求文 修身之道是道大者在倫常 修身以仁 此仁字是自身
之德至武之臣以輔治 都是道大者在倫常 修身以仁 說歸心上兼心

之理言言不謂賢身 指君身道者天下之達道仁者天地生物之心而入得以生
者所謂元者善之長也 言人君為政在於得人而取人 惟人道敏政故人君為政
之則又在修身能仁其身則有君有臣而政無不舉矣言在干得人蓋賢臣為輔而
後紀綱其理也 言不自致其取人則以君身蓋標準既立而後賢人樂附也狀身
何由端其身身則 言蓋此皆納諸身身倫倫之中而後賢臣也狀道又豈無所藉以修哉
其修道則以仁 言日用發倫間必惻惻慈愛之心周流無間乃 仁善人也仁專以
成其道也是以 言修身取人引為立政之本者也 仁善人也仁專以

親親為大 親親為大 親親為大 親親為大 親親為大 親親為大 親親為大 親親為大
明此親親之理 親親為大 親親為大 親親為大 親親為大 親親為大 親親為大 親親為大
所生也 禮生於天理之節 禮生於天理之節 禮生於天理之節 禮生於天理之節 禮生於天理之節
而巳言所不愛而惟親親為仁之大蓋親者身之所自出而推之也 有仁必有義義者非他即分別事理而
此最為尊功几道中倫族皆自此而推之也 有仁必有義義者非他即分別事理而
使各得其宜之謂也 義雖無所不宜而惟尊賢為義之大蓋賢者親親之理所由之

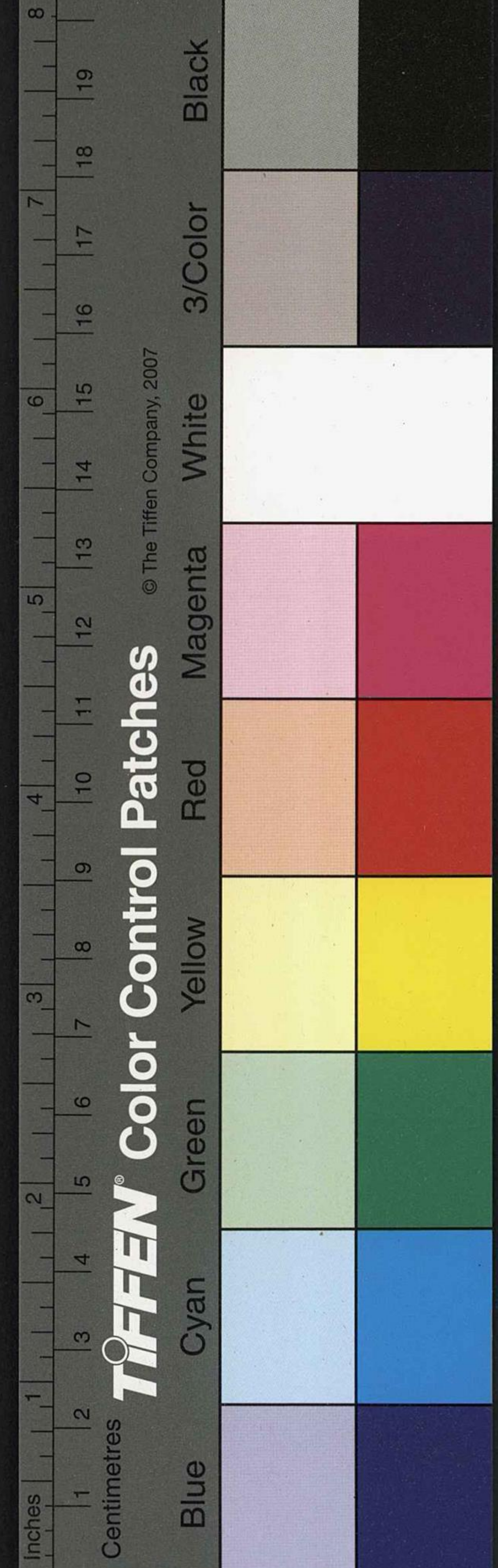
親不可以不知人

以講明也仁心之發于此賴其輔益用道中施用皆自此而通之也至于因父母而
及諸父母親親之有隆殺由師事而遞以友處尊賢之有等級有節有文無過不及
此又禮之自然發生於其間而非私意之為也夫有 故君子不可以不修身
仁必有義亦必有禮如此是皆修身者之所當務矣 故君子不可以不修身
二節求君子指人君言不可 思修身不可以不事親 三節思字雖是心思當輕
不有决於意修身字重看 思修身不可以不事親 三節思字雖是心思當輕
親不可以不知人 知人即上尊賢但尊者師之友之 思知人不可以不知天 夫是禮
出不知天則取舍之極已亂自無以得其人之至為政在人取人以身故不可以不
賢而尊之矣又何以得親親之殺而親之乎 言修身以道修進以仁故思修
身不可以不事親欲盡親親之仁必由尊賢之義故又 言夫為取在人取人以身是
當知人親親之殺尊賢之等皆天理也故又當知天 言身者取人之則立政之本
也故為政君子不可以不修身然修身以道修進以仁而仁之實事親是也故思修
身不可以不事親欲盡親親之仁必由尊賢之義故思事親不可以不知人親親之
殺尊賢之等皆天理也故又當知天 言身者取人之則立政之本
天由知天以知人事親則仁自親始道以仁行而修身之事可得而全矣 天下之
達道五 此句根上修身以道 所以行著三 之字指達道言此句根上修
道五 來見道不止于親親 所以行著三 道以仁來見行道不止于仁 且君也

身之相臨 父子也 身之相生 夫婦也 身之相配 昆弟也 身之相序 朋友也 身之相資
而為朋友獨言交者 而為父子 夫婦也 而為昆弟 朋友也 而為昆弟 朋友也 而為昆弟 朋友也
惟友必交而後成也 君天下之達道也 性之道矣 明言 仁公言 勇 聖言 三

而為朋友獨言交者 而為父子 夫婦也 而為昆弟 朋友也 而為昆弟 朋友也 而為昆弟 朋友也
惟友必交而後成也 君天下之達道也 性之道矣 明言 仁公言 勇 聖言 三

中庸卷一



口書不言信

團邱泰壇仁句仁即達德智以開其
祭天也方始勇以要其終仁該得知
澤泰折祭勇非該得誠字

仁者節信

禮天黃璋此申明修道以仁之意仁
禮地泰黃是生底理故直作人看親
鐘歌大呂親指父母與下事親同為
舞雲門以出義重尊賢上尊賢為大
祀天神奈只就講明親親之理說親
大箴歌應親之殺句兼一本九族等
鐘舞咸池親之殺句兼一本九族等
以祭地祇殺處是禮要醒出所生二
。天猶父字蓋此句為下天字立案
尊而不親雖說節文尚屬天理之自
故郊惟天然未到人上去須就等
子得行之殺中見得有自然之節文
地猶母親而人所不容自己者則天
而不尊故字大指已攝而所生二字
社上下通亦不落空矣節者等級也
行之文者不直截而回互之貌
是裝裏得好如升降指遜
故君節信

莫上之達德也德即天所以行者也

一字暗到達道者天下古今所其由之
指誠字言路即書所謂五典孟子所謂
父子有親君臣有義夫婦有別長幼有序朋友有信是也知所以知此也仁所以依此
也勇所以強此也謂之達德者天下古今所同得之理也一則誠而已矣達道雖人
所共由狀無是三德則無以行之達德雖人所同得狀一有不誠則人欲聞其舉
之而德非其德矣程子曰所謂誠者止是誠意此三者之外更別無誠言修身
修道者詳言之修身固在道狀其非一端也天下所共由之達道蓋有五焉修
道固在仁及知天狀亦非一端也所以行此達道者有三焉五者維何曰朝而君
臣也家而父子也夫婦也昆弟也外而朋友之交也此五者八倫大常天下之達道
所以修身者也二者維何曰心之明為知心之公為仁心之強為勇此三者人性同
得乃天下行達道之達德所以修道者也狀要之三達德之所以行乎五達道者一
也理惟一莫則欲不問知是實知道自此知仁是是仁道自此依勇是是勇道自
此強而不徒三或生知知到此學知困知
與五之名已也慮意七之字俱指達道或學知之
知之困是苦或生知知到此學知困知
之心思素或知之也亦知知到此故曰知之
利而行之求意或勉強行之而奮發求能意及其成功也
曰成到知之者之所行之者之所行謂達道也以其分而言則所以知者知也所
功一信以行者仁也所以至於知之成功而一者勇也以其等而言則生知安行者
知也學知利行者仁也困知勉行者勇也蓋人性雖無不善而氣稟有不同者故聞
道有躋置行道有難易而能自強不息則其至一也呂氏曰所入之塗雖異而所至

天子嘗祭則上下皆得行也

此方責成君子收拾上兩節意上節從仁字推出道
理此從修字推出工夫不
可不知人不是思欲事親
哀公定公先要知人只是思欲事親
之子公患更要知人不可不知天兼
三桓之修承事親知人而側注知人
欲以諸侯上朱子云此節須倒看根
去之三桓本在修身然修身起處却
亦思公之在知天知天是物格知至
妄也故君知得個自然道理則知人
臣多聞事親修身皆得其理矣

方策

天下節信

通版為方此又承上求盡之意而臚
聯簡為策列之上言道而未見為何
版大簡小道上言仁而未及知勇故
大事書於此點出名自來曰達道見
木版小事人不可不自意曰達德見
書於竹簡人不可自誘意歸之於誠

治人是出身加民使
人亦進德而行道也知所以治人則知所以治天下國家矣
治字有由近及遠
處無不當意亦要
言三近者則以達德

蒲葦性輕人不言道入外無道也要
揚依洲渚駭服身字說知仁勇是性
身來言入矣言此以結上文修身之意起下文九經之端也

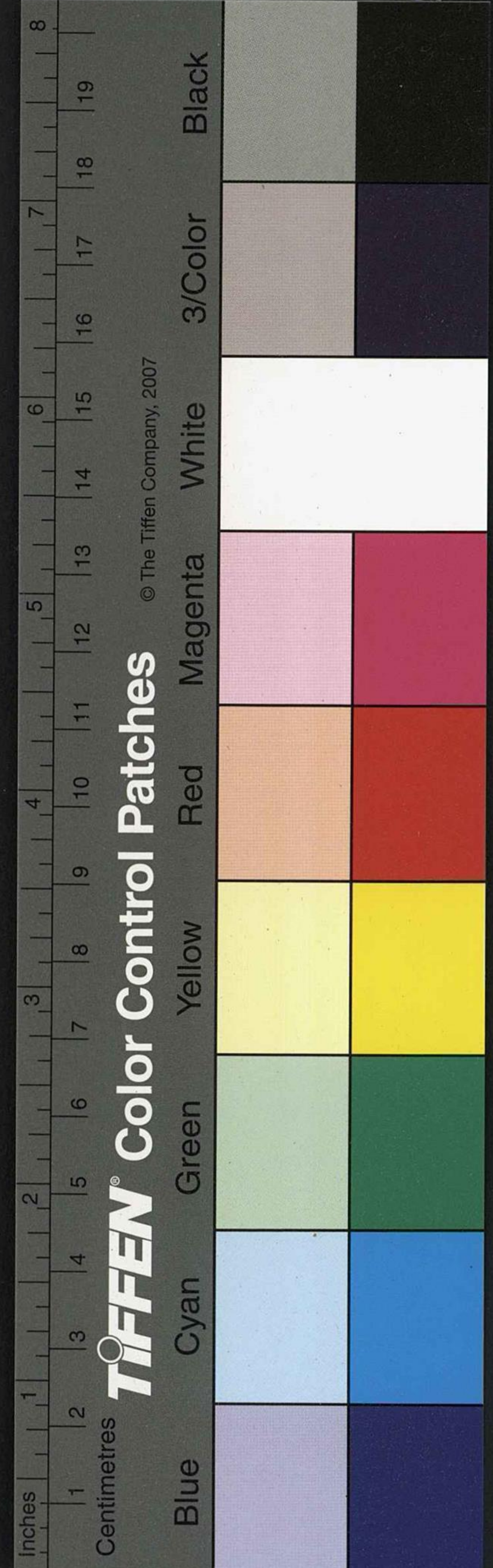
身來言入矣言此以結上文修身之意起下文九經之端也

百工 俱指達道一對三言皆數
考工記曰 曰字婁暗切誠勿露
國有六職 此詳達德行達道之事恐
百工與居 公以愚柔自阻故以始異
一焉審曲 終同之樂最之三知三行
面勢以飭 俱自已知已行現成者說
五材以辨 或生節旨
民器謂之 六或字極活兩一也特從
百工之智 上計斷之及其二字雖包
者創物巧 季利尤重困勉邊不曰行
者迹之守 而曰成功者謂行到而知
之世謂之 始盡有以成其功也
工煥金以 好季節旨
為刃疑土 此是入德之法兼季利困
以為器作 勉說三達德未能一之須
車以行陸 求近之知者聰明自內出
作舟以行 好季者聞見自外入仁者
水皆聖人 率性以體道力行者修德
之所作也 以復性勇者以志而帥氣
○鄭之刀 知恥者藉氣以激志重好
宋之斤管 空方字及則字

行達道而知所以修身矣既知所以修身則人者身之推也自知所以治人而進斯
人于道德之內矣既知所以治人則天下國家亦人之積也自知所以治天下國家
而範斯世于道德之中矣夫始子三近之知而終於天。凡為天下國家有九經是
下國家之治可見為政當修身而修身宜先入德也。
大凡為是治經曰修身也。身是天下國家尊賢也。尊賢就親見也。上親字是親愛
乃不易之常道。曰修身也。身是天下國家尊賢也。尊賢就親見也。上親字是親愛
昆弟親也。敬大臣也。敬是尊禮尊意大臣是體尊也。體尊也。意詳臣是分理庶事之臣。
族皆是。敬大臣也。居朝廷師保之位。體尊也。意詳臣是分理庶事之臣。
民也。子思保愛。來是招來聚眾。意詳臣是分理庶事之臣。
懷諸侯也。懷是撫循有包容容度內意。意詳臣是分理庶事之臣。
賓旅者也。此列九經之曰也。呂氏曰天下國家之本在身故修身為九經之本。必
親師取友然後修身之道進。故尊賢次之。道之所進。其家故親親次之。由家以
及朝廷。故敬大臣。體尊也。次之。由朝廷以及其國。故子庶民。來百工。次之。由其國以
及天下。故柔遠。懷諸侯。次之。此九經之序也。視羣臣猶吾四體。視百姓猶吾子。此
視臣視民。肅然治天下國家非可易而為也。凡人君為政而治天下國家者。有九件
之別也。信經不易之道焉。九者維何。曰自為天下國家之本。首在修身也。次則
尊賢以師有德也。次則親九族之親於家也。次則隆敬大臣。體尊也。于朝也。次則
愛民如子。招來百工於國也。終則柔遠。方賓旅之人。懷服五等之諸侯于天下也。
此九經之目而有。修身則道立。道即達道立是修身各盡其道而民皆取則也。尊賢則不惑。不惑就君心
自然之序如此。修身則道立。盡其道而民皆取則也。尊賢則不惑。不惑就君心

之制具舉 知期節旨
其地而弗 此乃結上起下為過脈處
能為良地 知非空知即實從事好季
氣然也。 力行知耻而進於知仁勇
也攻木之 也修身內要點取人立政
工七輪輿 之本已端意下治入治天
弓盧匠車 下國家一滾說
梓攻金之 承言治天下國家而列其
工六策治 治之曰序即在日中所
身栗段桃 謂九經正文武之政布在
攻皮之工 方策者要看九簡也字經
五函鮑韞 有九其意總三件合來只
韋求設色 一件敬修二句從尊賢求
之工五畫 子來柔懷四句從親親來
繪鍾篚帛 而親親尊賢又從修身來
刮摩之工 大臣近而易裁故言敬羣
五王楛雕 臣甲而易疏故言體若尊
矢誓博植 實在大臣羣臣之外是師
之工二陶 之友之而不臣者以道招
旅。有虞 集之曰來
氏上陶夏 修身節旨

政註見則諸父昆弟不怨。諸父是伯叔昆弟是兄弟。不怨是得其歡心意。大節不惑。不惑就政事說
言理親親則諸父昆弟不怨。弟不怨是得其歡心意。大節不惑。不惑就政事說
體尊則士報禮重。士即群臣禮字須從休字內看。子庶民則百官勸。百姓即庶
子從。來百工則財用足。財是貨財用是器用如織疋可以足器用之類。柔遠則四方歸。歸是
上意。來百工則財用足。財是貨財用是器用如織疋可以足器用之類。柔遠則四方歸。歸是
恩者願入其囑。囑。懷諸侯則天下畏。天下與四海內。至此言九經之效也。道立
為用旅願出其途也。懷諸侯則天下畏。天下與四海內。至此言九經之效也。道立
表所謂皇建其有極是也不惑謂不疑於理不眩謂不迷於事。敬大臣則信任專而
小臣不得以間之。故臨事而不眩也。來百工則通工易事。農未相資故財用足。柔遠
入則天下之旅皆悅而願出於其塗。故四方歸。懷諸侯。夫九經之序之固有其目而
則德之所施者。開而威之所制者。廣矣。故曰天下畏之。信行之豈無其效乎。誠能修
身則道自我立。足為民之表率。矣。能尊賢則故沃有資。聰明日擴而不惑于理矣。能
親親則上而諸父下而昆弟皆得其歡心。而不怨矣。能敬大臣則臨事見明不奪異
議而不眩于事矣。能體羣臣則感恩者思以效忠而士之報禮于我者重矣。能子庶
民則懷惠者思以報德而百姓自勤矣。能來百工則作成器具是財財資於用而皆
足矣。能柔遠人則四方賓旅皆願出于其途而歸之矣。能懷諸侯則諸侯皆歸而
侯則天下一家。四海皆表。莫不稱服而畏之矣。九經之效如此。○齊明盛服。齊是
明是潔淨無蔽盛服。非禮不動。非禮不動。非禮不動。非禮不動。非禮不動。非禮不動。
是衣服無不整肅。非禮不動。非禮不動。非禮不動。非禮不動。非禮不動。非禮不動。
也。言好俊。色是是輕賤。而尊德是專重。所以勸賢也。所以勸賢也。所以勸賢也。
也。言好俊。色是是輕賤。而尊德是專重。所以勸賢也。所以勸賢也。所以勸賢也。
也。言好俊。色是是輕賤。而尊德是專重。所以勸賢也。所以勸賢也。所以勸賢也。



TIFFEN Color Control Patches © The Tiffen Company, 2007



四書精義

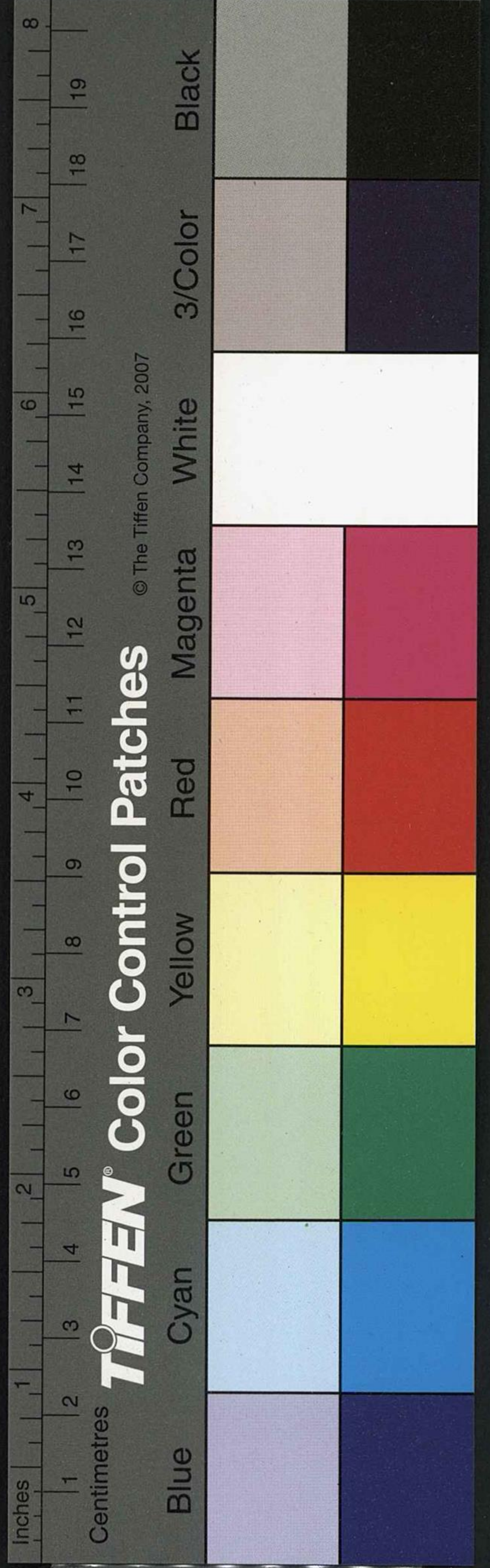
中庸卷一

后氏士匠未言事先言效所以勸勸
殷人上梓哀公也九則字須是上牛
周人上車載賴得有力則字力有精
既稟 彩道立者立之實存君身
朱子曰錄 上立之象在民眼中不惑
性饒也如 善陰師重友君志漸以清
今官員請 明講學折疑義理由之昭
受有生羊 著自古天下國家多故恒
肉糜即糜 始於親戚之怨不怨者九
給所送錢 族既睦也不取至人君說
之類是也 多指亂禍多言亂聽若小
送在迎 巨聚訟而無一元老主張
秋官小行 官者如上中下士之類報
人掌邦國 禮重是士以禮報君只在
賓客之禮 盡職上見百姓勸如有力
達天下之 者務事有財者樂輸財用
六節出國 足可兼上下講本詳單財
用虎節土 民間然下節自省一段又
國用人節 以在官者言也四方歸自
澤國用能 兼賓客問遊士商旅說
節皆以金 註不過偶引証之天下畏

子論 尊位是親之貴 事象是愛之厚 其好惡是不違所以勸親也
親親曰勸彼 亦為彼之親吾能親 彼彼亦必來親我矣 是欲其當 同其好惡 拂其情 所以勸親也
親我之親我 亦為彼之親吾能親 彼彼亦必來親我矣 是欲其當 同其好惡 拂其情 所以勸親也
重象忠信是學其心 所以勸士也 勸是使之感 時使薄敏是恤民財 所以勸官
姓也 勸是使之樂 曰省試省是省其勤惰 既事 既事是性肉粟是廩米稱事是
多所以勸百也 勸是使之勉 送往迎來 送往是欲其不阻滯 嘉善而矜不能 嘉是
意善是有才能者 是谷仰意 所以柔遠人也 繼絕世 絕世是爵士尚 譽國 廢國是
不能是才能者 是谷仰意 所以柔遠人也 繼絕世 絕世是爵士尚 譽國 廢國是
在但無 治亂持危 治亂是上下備亂之國持危 早聘以時朝 是諸侯自來大聘使卿
厚往薄來 厚往是賜子從厚 所以懷諸侯也 此言九經之事也 官盛任使謂官
親細事故所以優之者 如此忠信重祿謂待之誠而養之厚 蓋以身體之而知其所
賴乎上者 如此也 既讀曰餘 餘稟稍食也 稱事如周禮 掌人職曰考其弓弩以上下其
食是也 往則為之移節 以送之 來則豐其委積 以迎之 朝謂諸侯見於天子 聘謂諸
侯使大夫來 獻于制 比年一小聘 三年一大聘 五年一朝 厚往薄來 謂獻賜厚而納
言舊夫九經 固有其效矣 而九經之事 則何如方其證而未應接之時 齊明以二其
薄言內盛服 以肅其外 及動而已 應接之時 一循諸節 文之禮 若非禮則勿妄動 此

為之道路 說得濶凡奉正朔 遵制度
用旄節門 國不異政 家不殊俗 都是
關用符節 齊明節旨
都鄙用管 九經之事 是作工夫 處九
節皆以竹 所以皆著力 字是道理 土
為之環人 合當如此 上以知仁 再為
掌送逆邦 修身之功 此復以三教言
國之通負 者乃彼此 耳見自一念以
客以路節 至百為皆 是勤實是有德
及四方送 音送音皆 與德反必去
逆及疆貢 之達之賡 之乃見貴德之
官懷方氏 專篤也 尊意
掌來遠方 尊意也 只是爵位 未言委
之民致方 任事惟三 句尤重 同好惡
責致遠物 上勸親親 謂親之親 我
而送逆之 大臣惟優 崇之乃見 專任
達之以節 此官是 大臣使令 之官如
此皆接節 中書之類 羣臣分卑 則勢
送在之事 隔而情不 通官小則 祿薄
地官遺人 無以養廉 故必忠信 重祿
掌邦之委 特使如 龍見火 見有常 期
積郊里之 節公事 無輕用 之心 薄歛 矣

則動靜交養 所以修吾之身也 而道立之效 此其甚矣 屏去惡邪 疎遠美色 輕賤貨
財而專事 貴重有德 此則純心任賢 而賢者樂為我 用所以勸賢也 而不惑之效 可
致矣 尊其位 以貴之 重其祿 以富之 同其好惡 以辨之 此則思慮周而情誼篤 所以
勤親之我親也 而不怨之效 可致矣 多設官屬 以任使 令則養其尊之體 而得
從容論道 所以勸大臣也 而不眩者 胥此矣 待以忠信之誠 養以重祿之厚 則使無
俯仰之累 而益以効其股肱 所以勸士也 而報禮重者 胥此矣 以時使而 不窮其
力 薄其稅 斂而不盡 其財則安富之情 以遂而愛戴 自切所以盡乎庶民之道 而勸
百姓者 此也 日有所省 月有所試 以程其能 既真之類 因功授食 以稱其事 則激勸
之典 以行而勤惰 胥所以勸百姓之道 而足財用者 此也 接符節 以送其往 豐委
積 以迎其來 有願留于國者 因能授任 以嘉其善 而不強所短 以矜不能 則往來各
獲其安 賢愚咸遂 其願 所以柔遠人也 而致四方之歸者 不以此哉 諸侯世已絕者
取旁支續之 諸侯國已滅者 以上地封之 政事不修者 則治其亂 使本國上下相安
強大併吞者 則持其危 使鄰國大小相恤 五年一朝 比年一小聘 三年大聘 各以其時
也 則傳茅茅上之安 得受優渥之賜 所以懷諸侯 也
也 而致天下之畏者 不以此哉 九經之事 如此
起下 所以行省也 行是推行 而施為意之指 九經至一者 誠也 一有不誠 則是
之詞 所以行省也 一指誠 以誠對 九經言 故曰一言九者 皆為虛文 矣 此九經
之真 然九經也 豈無所以行之者 哉 凡為天下國家 固九經 而所以行是九
也 經者 一也 恭本之以一 則所行者 皆事事所獲者 皆實效 斯天下 則身可得
而治 矣
○凡事舉則立 凡事專指 達道達德 九經不心 不誠則廢 意高定 言是發
推開則字 俱作即字 看立是成 誠則廢 意高定 言是發
號施令



四言不言之言

於懈不數 諛說取容信友不以便安
者不至於 苟合已淫定誠字說則誠
罷矣○考 身不但為順親之道而即
工記王人 為獲上信友之道矣至明
琢圭璋八 善又是誠字裏面事所以
可璧珪八 確立乎誠者也以八德之
寸以順聘 本言則修身必先專親以
待來曰聘 成德之效言則身誠然後
衆來曰順 親順誠身之誠專至行言
小聘曰問 與下誠者誠之者兼知行
大聘曰殷 言不同上言知天此言明
聘義曰以 善者善即天命之性天命
圭璋聘重 無有不善
禮也已聘 誠者節旨
而還圭璋 此推原人所以當誠之故
此輕財而 而并言立誠之事前誠者
重禮之義 以理言後誠者以全此理
也諸侯相 之人言而誠之者以功言
庸以輕財 後誠之者以盡此功之人
事則則民 言誠者天之道是未有身
作讓矣 先有誠既有身必有誠所
謂天命之性也是也包聖凡

上層卷一

也若夫誠之者之人未能不思而得必擇家理以明善未能不勉而中必即其善而
固執以誠身者也此所謂入之道也夫天下不皆誠者之人則欲盡入合天其可不
以誠之之 博 博是廣博李兼聞見五之字俱
功自勉哉 博 指善言而達道九經在其中 審問 審是詳審慎思 慎是
恐失之 明 明是明白恐 行之 意行以踐乎善 言所以擇善而為知多而知
高遠 明 失之微茫 行之 意行以踐乎善 言所以擇善而為知多而知
也篤行所以固執而為仁利而行 講 然是誠之功其日有五誠之之人其等有
也怪子曰五者廢其一非學也 講 以孝知利行之非敢以生知安行者為不可
及也彼天下之善散于萬殊必稽古考今博而孝之以窮其理焉既孝而不則則孝
無由考也又審而問之以次其疑焉既問而無不通乎心而當思者乎必慎以
思之不夫之泛亦不失之弊也既問而思未決于心而當辨者乎必明以辨之不
惑于真亦不淆于似也如是則能擇善而可行矣又必篤以行之使孝問思辨之
所得者皆有以踐其實焉此 有弗學 有弗學 是設若之詞學之弗能是理會 弗措也措
學知利行者所以求誠也 有弗措 有弗措 是設若之詞措之弗能是理會 弗措也措
解作止字弗措 有弗措 有弗措 是設若之詞措之弗能是理會 弗措也措
有必求其能意 有弗措 有弗措 是設若之詞措之弗能是理會 弗措也措
融會貫 弗措也措 有弗措 有弗措 是設若之詞措之弗能是理會 弗措也措
通意 弗措也措 有弗措 有弗措 是設若之詞措之弗能是理會 弗措也措
行之弗為 弗措也措 有弗措 有弗措 是設若之詞措之弗能是理會 弗措也措
之已足困知勉行之 人百是百倍夫 人百是百倍夫 人百是百倍夫
故註總曰百倍其工言為則必要其成故常

四言不言之言

在內誠之之字指所賦之 百倍其功此困而知勉 以困知勉行之非敢以孝知利行者為不可及也
是理言必能誠之此誠方 而行者也勇之事也 言孝則已孝之必要其能苟此至于能弗措其學之功也有
屬於我是孝者事故曰人 弗措則已問之必要其知苟弗至于知弗措其問之功也有弗措則已思之必要其
道惟理本誠而人所以當 得苟弗至于得弗措其思之功也有弗措則已辨之必要其明苟弗至于明弗措其
誠而向相承不對不勉中 辨之功也有弗行之必要其篤苟弗至于篤弗措其行之功也有弗措則利行
仁也不思得智也先仁後 之人以一倍其功而能之已則倍其功而至于百之益必有是百而後可以當其
智以成德言勇字在從容 也在孝知利行之人以十倍其功而能之已則倍其功而至于千之益必有是千而
中道內眾皆勉強而此獨 後可以當其十也是擇之務精而孝問思辨者無遺方勉之務固而篤行者無遺功
從容非大勇而何中道道 此困知勉行者 果能此道矣 果能是實能意此道 雖愚必明雖柔必強 雖字必字
字指字甫倫理事物言與 所以求誠也 意 言德勝氣質則愚者可進于明柔者可進于強不能勝之則雖有志於學亦愚
上讀只對下者也字擇善 決能 明者擇善之功強者固執之效呂氏曰君子所以孝者為能變化氣質而已
固執包下李利剛勉善不 不能明柔不能立而已矣蓋均善而無惡者性也人所同也昏明強弱之稟不齊者
擇則入欲誤認為天理執 才也人所異也誠之者所以反其同而變其異也夫以不美之質求變而美非百倍
不固則天理或奪於人欲 其功不足以致之今以鹵莽滅裂之學或作或輟以變其不美之質 人特恐不能
馬學節旨 及不能變則曰天質不美非孝所能變是果於自棄其為不仁甚矣言百倍其功耳
此言孝利者求誠之事擇 若果能于此五者盡百倍乎人之功則孝力之既至自可變化氣質雖愚昧者必致
之功多於執者既能知之 知而進于明雖柔弱者必力行而進于強至是則人道已盡而誠無不豫道德九經
則行之自易也審問是心 之事皆以身而會其至天下國家之事皆自
有所疑在去取大段上說 身而善其推又何人之不存而政之不舉哉

四言不言之言

明辨是心有所得在分勝 毫厘上說行而弗篤猶弗
竊 竊此引孔子之言以繼大舜文武周公之緒明其所傳之一致舉而
指之亦猶是耳蓋包貫息兼小大以終十二章之意章內語誠始

行也服膺勿失不求效驗
不求精杉這便是篤朱子
謂登之博然後得所疑而
有開問之審然後發其端
而可思思之慎故有所得
而可施其進解之明故無
所疑而可思思行此相因
之序証不言勇以較下弗
指之勇略輕耳

此言困勉者求誠之事上
十句是其心之自期如此
下則承言功之必倍也有
弗李二字是反說喚起五
段皆然五弗措是擇善必
要明善乃已固執必要誠
身乃已兩人字指李利者
言兩能字兼知行一十百
千不過假借形容此全是
以勇輔其知仁處人一已
百固百倍也人十已千亦
百倍也兩言之者以道有

詳而所謂誠者實此篇之樞紐也又按孔子家語亦載此章而其文尤詳成
功一也之下有公日子之言美矣至矣寡人寔固不足以成之也故其下復
以子白起答辭今無此問辭而猶有子曰二字蓋子思刪其繁文以附于篇
而所刪有不盡者今當為衍文也博李之以下家語無之意波有關文抑此
或子思所
補也

自誠謂之性 誠是心之真實無妄明是心之
昭徹無蔽誠先而明後故曰性
自明誠謂之教 明先而誠成則明

此則字作明則誠矣此則字作性而有者也天道也先明乎善而後能意其善
即字看 明則誠矣此則字作性而有者也天道也先明乎善而後能意其善
者實人之孝由教而人者也人道也君子思承上章發明天道之意勉人由教
誠則無不明矣明則可以至於誠矣言以復性也曰吾因夫子誠者誠之者之分而
愈知性教矣天下有自誠而明者德無不寔而明無不照此聖人之德不勉而中不
思而得則謂之性而為天道者也亦有自明而誠者先明乎善而後實其善此賢人
之孝以擇而精以執而固則謂之教而為人道者也夫曰性曰教天人異矣而要其
歸豈終不相及哉蓋自誠明者非誠而後可明也道實之理既全神明自能兼照誠
則無不明矣自明誠者非明猶未能誠也道偽之幾既辨無妄因由誠明二字從上
以漸復明則可以至於誠矣此盡人合天之功不可以不勉也 保明善誠身來但
不可分誠為行明為知自誠明者知
行總在誠中明即誠之光輝發越處

第二十一 子曰思承上章夫子天道人道之意而立言也自此
以下十二章皆子思之言以反覆推明此章之意

淺深難易之分也

此只承困勉邊說果能字
矣字不作現成語正盡百
倍之功以求進於明強也
兩必字領果能意求因達
德人所同得本自明強此
正愚者磨垢見明柔者振
懦見強方法即在百倍其
功處決之所謂反其知之
一及其成功一也到此終
是入存德得政舉註功字
亦作效字解

自誠全旨

此章發明天人合一之旨
上四句原其所入之異下
二句要其所歸之同欲人
以人道希天道也自誠明
者誠明一時俱到生安
事先仁而後智自誠明者
尚須由明而至於誠李利
困勉之事先智而後仁在

唯天下至誠 唯獨也至誠
即聖人名號為能盡性
性之無妄為誠誠即性至即盡至誠就是

能盡性 此是
接語則能盡之性
人治人有知明處當二意
能盡之性 此亦是

能盡物之性 物兼飛潛動植盡物性是取有時用有節
使物各得遂其生長亦兼知明處當二意
能盡物之性 此要帶能盡人

則可以贊天地之育 贊是助其不及意化育
是變化生育以流行言
可以贊天地之育 此亦就現

則可以與天地參矣 參是不可
相無意 言性首德無不實故無人欲之私而天命之在我者

誠而明者之事也言教與天地人物不相通耳唯天道曰入惟誠有未至則性有未盡
欲故能于所性之理察之極其精由之極其至而無不盡也夫人物之性亦我之性
既盡性之性則與天地立教自能盡夫人之性既盡人之性則與天地立教自能盡
大物之性則與天地立教自能盡夫人之性既盡人之性則與天地立教自能盡
蓋人性以盡物性則可以裁成輔相而贊助天地生成人物之化育矣既可以贊助
天地生成人物之化育則天位乎上地位乎下至誠位乎其中可以與天地並立
並立而為三矣誠盡性之功用其大如此此自誠而明之事天之道也 亦盡人
性皆屬一也故曰能盡性
參是其成功也



誠者天之道也

之華氏等不是一誠便了形指施於
供進奠以四休著指容止可規明指
待下事華威儀赫喧動者以我動彼
利本也灼變者自彼從我化者痕跡
龜用之焦都消到能化則誠之體已
灼龜炬契足其用亦全是指盡頭處
鑽龜之鑿說未句不重至誠能化只
也占人掌重其次者也能化底意思
占龜以八見與至誠同歸
筮占八頌前知全旨
以八卦占此章申誠則明意但彼自
筮之入故全休言此專就誠一端
以明吉凶言首二句繫說誠之至者
龜有頌占有可前知之理下與上見
兆之辭筮動正其可知處兩必夫知
有故合筮之方貼至誠身上故以如
之辭筮人神贊之前知是至提出道
掌三易以字見且識緯術數不同國
辨九筮之家六句連說禍福句總承
名九筮一禎祥如鳳鳴麟出之類妖
筮更二筮孽如川竭山崩之類著能
咸三筮式如季子文成早卜忠貞之

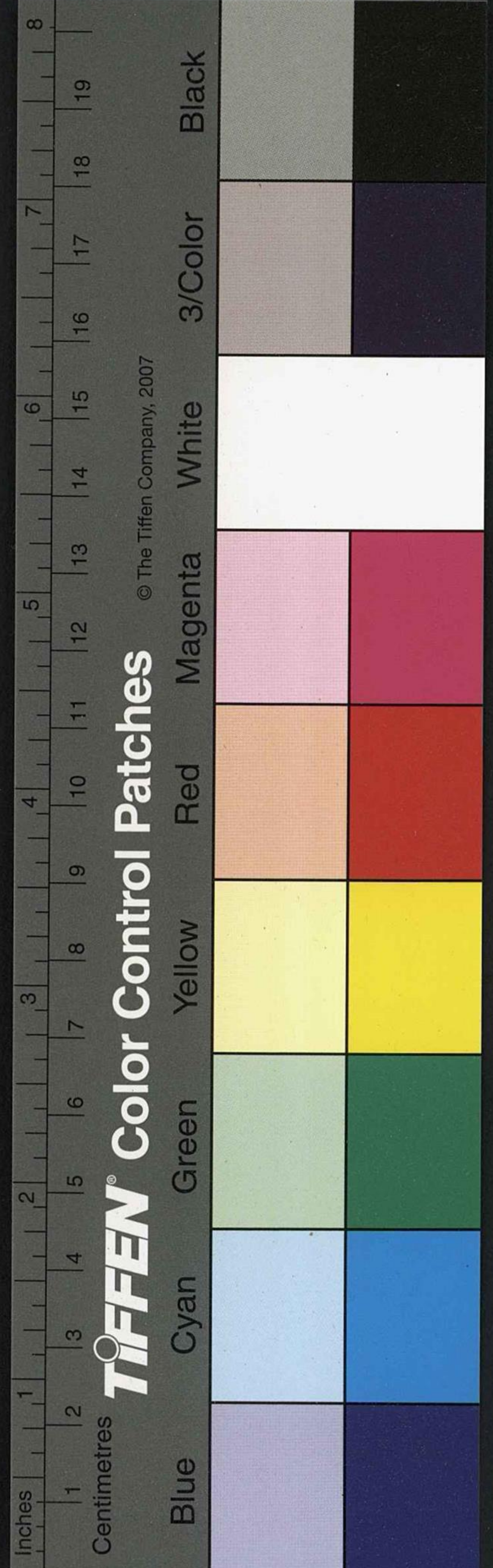
誠者天之道也
誠是真心自成謂稟此真心方能成箇人而道自道也
此只指本體不是工夫兩自字俱說自己
乃自己當為底故曰自誠者物之所以自成而道者人之所當
道而字只縮上不折下言自行也誠以心言本也道以理言用也
人道曰誠者天命之性是物之所靠托自成不可推諉者甫章向上截訓誠字統天
也而道即率性之理乃人之所該當自行不容旁貸者也天地人物言訓道字專就
人言下截誠以心言本也則誠者物之終始物字指萬物其終始皆是理為之則
專至人言乃子思立言本意
誠者物之終始物字指萬物其終始皆是理為之則
出誠者物之終始物字指萬物其終始皆是理為之則
不誠無物物字指事此句只在上下句中
是故承上君子誠為貴誠之則完天地
已故曰為貴之字上天下之物皆稟理之所為故必得是理然後有是物所得之理
內有擇執工夫在言既盡則是物亦盡而無有矣故人之心一有不是則雖有所為
亦如無有而君子必以誠為貴也蓋人之心能無善人之所以當誠者何若以誠者
不其乃為有以自成而道之在我者亦無不行矣言天理之本然也物莫不有終始
終不自終稟理之為歸結始不自始稟理為之發端是誠為物之終始而物所不能
外也然則人之作事心有不誠則雖作此事亦如無物而已是故君子必擇善固執
去其不誠以求全其善上句終始統說人物次句責重人身上故朱子云道不字須
誠而誠之為貴也
誠是入去不他本節全不言及道者明非以誠自成則不能自
道也誠上用功即是
道上用功原非有二
誠者自成已而道成外已也
誠者是山求誠造到能誠
他位成已具成就一已
所以成物

四筮自五世濟晉侯陸獲頌古執競
筮易六筮之由人匹休如知子執王
比七筮祠卒中端木之語成子受服
八筮參九逐符劉子之言重在不得
筮環以辨不見與動上禍福是事之
吉凶書洪已至善不善是幾之方萌
筮擇建立不曰禍福而曰善不善自
卜筮入卜在氣機上說其原則根人
兆五曰雨事來雨必先知節前知也
曰霽曰蒙易曰知幾其神乎惟鬼神
曰驟曰克能為此幾惟至誠能燭此
占卦二曰幾故曰如神
貞曰悔自成章有
著龜天地此章只重一箇自成而成
問壽考之物即在自成內首節指誠
物故問之之切於人次節申言當誠
也天子著之故末節推言能誠之妙
長九尺諸曰成節旨
侯七尺大二句詞平意申誠雖該天
夫五尺土地人物却專重人之白
三尺著陽成全在誠也兩道字意義
故數奇也不同意而道之道即在人之

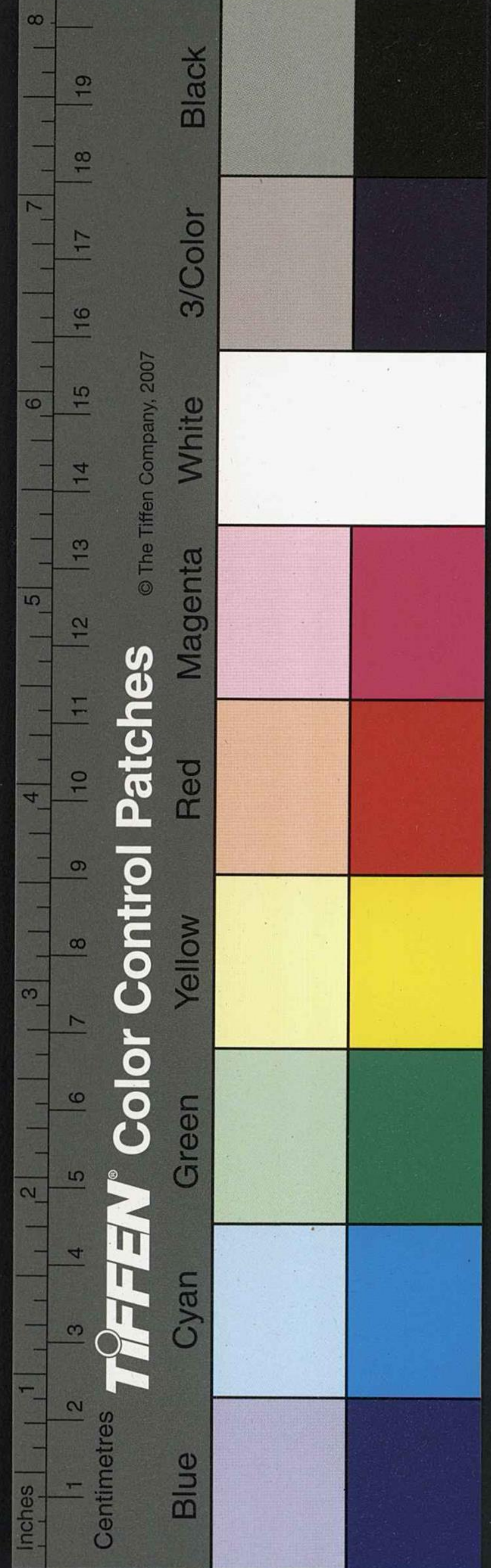
成物即成已內事不至感化言盛仁也
仁是欲成物知也知是知性之德也
是自然及物現所以二字可見
天所賦德是人所具性之德見
仁知同出一原一誠之統宗也
合外內之道也
成已屬內成物屬外合外內見
仁相為用一誠之貫徹也
故時
存知者用之發是皆吾性之固有而無內外之殊
既得於已則見於事者以時措之而皆得其宜也
則理之自然者有以及物乃所以成物也大成已即以成物其故何哉蓋成已者私
意不雜全體渾然即所謂仁也成物者因物裁處各得其當即所謂知也夫仁屬成
已知屬成物似有內外之殊然性中固有之德體用備具無有分殊合外內而為
一之道也君子特患吾心有未誠耳心既誠則仁知兼得繼有以成已便有以成物
以時措之而各得其宜也可見仁知一道得則俱得物我一理成不獨成豈有成已
而不能成物者哉所謂誠者非自成已而已也所以成物也此自明而誠之事人之
道也
誠者自成已而道成外已也
誠者是山求誠造到能誠
他位成已具成就一已
所以成物

第廿五章

故至誠無息
誠字不止承兩至誠章蓋致曲說到能化自成
既無虛假
君子思
而明之事以明天道曰凡人誠有未至者便有止息故至誠
之盛德其心純乎實理而私欲不得以間之為無止息焉
不息則久
言無息久



TIFFEN Color Control Patches © The Tiffen Company, 2007



匹書補註

天子龜長實理也自道之道人以道... 一尺二寸心自行也三節皆以誠者... 諸侯一尺捉頭而因誠及道惟首節... 大夫八寸見之下二節皆言自成而... 士六寸龜自道即在其中... 陰故數隅物之終始猶言物而不... 也又云天可遺舉終始便包得中間... 子龜一尺無物如孝而不誠則無孝... 二寸諸侯弟而不誠則無弟視而不... 八寸大夫誠如無視聽而不誠如無... 無守龜凡聽是故一接正言自成工... 國之大事天君子思言吾亦物也亦... 先筮而後以誠為終始吾之所為皆... 卜小事下物也皆以誠為有無宜總... 筮不相襲承來誠之以實心行寔理... 有文在腹之字是着方字... 下以火灼非曰節旨... 之規其黑恐人疑自成重為一已之... 兆春灼後事故又推而廣之首二句... 左夏灼前當讀任以下一氣運去皆... 左秋灼前推原此二句故字是倒釋

中庸卷一

者誠之也久則微微者誠到久常於中也... 積也久則微微者誠到久常於中也... 業自流于微則悠遠悠遠是不迫促意遠是不淺近意... 外而微矣微則悠遠悠遠是不迫促意遠是不淺近意... 人之深東漸西被博厚則高明意魏乎成功高也煥乎文章明也... 博也淪膚洽髓厚也博厚則高明意魏乎成功高也煥乎文章明也... 鄭氏所謂至誠之德著於四方者是也存諸中者既久則驗於外者益悠... 遠而無窮矣悠遠故其積也廣博而深厚厚故其發也高大而光明... 一端盡哉由其久於中則必久於外自悠焉而徐遠焉而綿亘矣悠遠則其積也... 自充乎宇宙而博洽乎人心而厚矣博厚則其發也自巍然莫並而高煥然莫掩而... 明矣是其業之博厚所以載物也三所以字俱在至誠高所以覆物也... 驗于外者如此博厚所以載物也三所以字俱在至誠高所以覆物也... 悠久所以成物也成是曲成即至悠久則悠遠兼內外而言之也本以悠遠致高... 至誠功業所積積既博厚則天下之物無不為所統括承受而咸被其澤是即所以... 載物也所發者既高明則天下之物無不為所統括承受而咸被其澤是即所以... 博厚高明者又皆悠長而久遠則天下之物常為其所覆載而博厚已配地是... 得以各遂其生各復其性是即所以成物也非即天地之用乎博厚已配地是... 有含弘廣博配天是有至月條無疆無疆是無有疆界至此言聖人與... 大之德意高配天照臨之德意條無疆無疆是無有疆界至此言聖人與... 天地能載物以有此博厚也而至誠亦能覆物則其高明有以配天之博厚矣天能... 覆物以有此高明也而至誠亦能覆物則其高明有以配天之博厚矣天能

右冬灼後

法自成則自然及物若不... 能及物仍是自成有欠缺... 克已復禮是仁智周萬物... 是知總歸於性之德已物... 雖分內外仁知初無內外... 此道字作理字看註既得... 於已是跟誠者說下時措... 之宜時字即時時中時出之... 時總要側重成物也

以終古無疆也而至誠亦能成物則其悠... 久一天地之無疆矣非即天地之休乎... 如此者指上博厚配不見其意... 是統括無遺其為物不貳物字指天地蓋天地亦道中之一物不貳內... 不測此物是萬物不測是至此以下復以天地明至誠無息之功用地道可以... 莫測其所以生物處言而盡不竭曰誠而已不貳所以誠也誠故不息而其... 物之多有莫測言至誠之功業同于天地如此天地之功業而如彼天地雖大而其... 莫測其所以生物處言而盡不竭曰誠而已不貳所以誠也誠故不息而其... 立地之道曰剛柔亦不過是理流行毫無私欲間雜故其為物不貳而誠也誠故不... 息則其生物之多有莫測其所以然者豈可得而測度之哉此則聖人之至誠無... 息久而必天地之道不貳來博也厚也地道之外高也明也天道之外悠也久也... 微可知矣天地之道誠一不貳故能各謂天地之道惟其誠一不貳故能各極其盛... 于外言極其盛而有下文生物之功謂地之道惟誠是以極其博又極其厚也天

故至章有

此章重至誠無息一句前... 六節論至誠無息之功... 同乎天地者出於自然中... 三節又以天地至誠無息... 之功用明聖人至誠無息... 之功用來節引詩合言天... 地聖人同一至誠無息結... 之至誠是至

故至章有... 一故字總承上四章由仁... 智而言天道之大勇也無... 息就誠之運於心者言

一故字總承上四章由仁... 智而言天道之大勇也無... 息就誠之運於心者言

不息節旨

日月之精久者不息之積心久以上也出於陽屬天德徵以下屬王道

池拂於扶徵字實下提起悠遠博厚桑又為天高明只就功業氣象圖

之神所棲請勿使下及物意三則字天左旋日用層遞說却是一時並到

右行而與句付以誠字實博厚就停之會日御說故曰積高明就官暢

月陰之精博厚節旨也日之光此言至誠及物之用猶之

所借日東言可以贊天地之化育也出月西生上節功業原有物在其中

而與之配此特點出覆載成由贊之月御日望但天地字在下宜渾悠主

舒星辰配地節旨此言至誠及物之休猶之

星為日之言可以與天地參也配者不以書現合而有助之謂未句不

而以夜現言配言文耳用指其及于陽中陰也物者言休指其施自我者

乃三垣之言總在功業上見外播為經如此節旨

緯又繫焉此贊配天地者出于自然莫可數也

辰為天之變成即上載物覆物成物壤陰象也

又不從天貼變不見不動便是無為數而從地

數陰中陰天地節旨也替其目此下三節即天地以明至

之道惟誠是以極其高又極其明也

合天地博厚高明言之則又極其悠遠此節其久而不可以終窮也

觀此則聖人之悠遠博厚高明皆本于誠又可知矣不在不

博矣又厚博厚矣又悠久是地道之盛高矣又高明矣又悠久是天道之盛所謂

各極其盛者以此非博極也夫天此節正言不測斯昭之多及其無窮也

其博厚極其厚等云也夫天此節正言不測斯昭之多及其無窮也昭而推及

之月星繫焉日星是太陽之精月是太陰之精金木水火土為經星二十

焉此句正言不測斯昭之多及其無窮也夫天此節正言不測斯昭之多及其無窮也

華山之振河而水大者洩是滲滿萬物載焉此句正地

猶言一及其廣大也夫天此節正言不測斯昭之多及其無窮也

者如珍如珠今夫水之多勺是手貨財殖焉貨財殖之類也

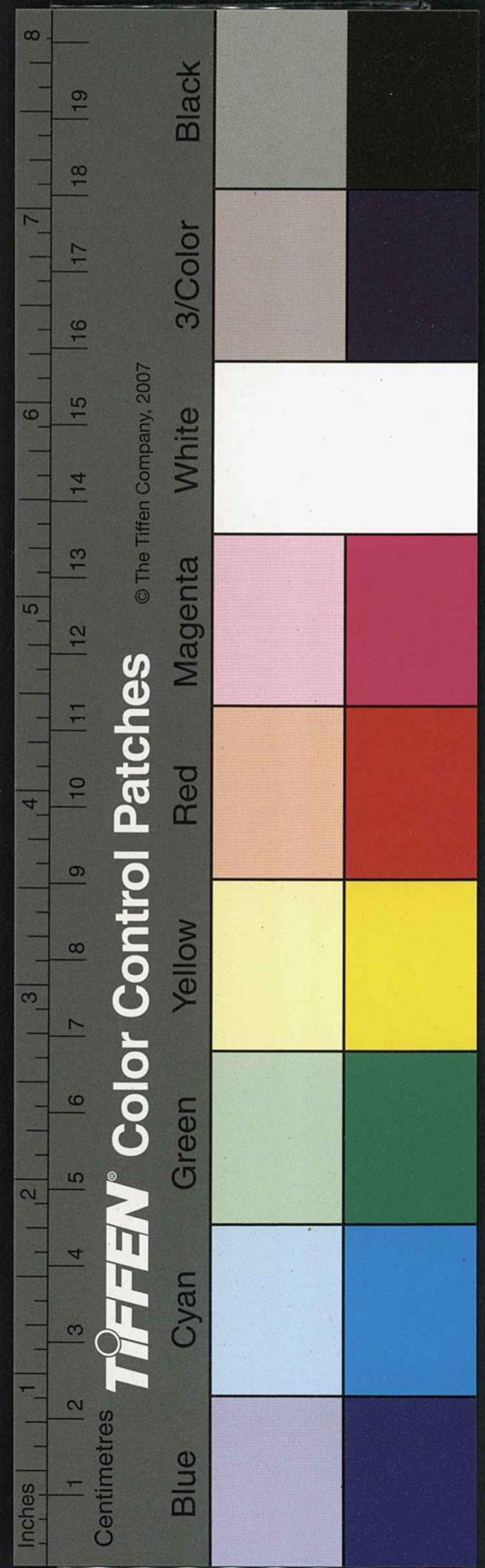
無能變化貨財殖之類也貨財殖之類也貨財殖之類也

處而而言及其無窮猶十二章及其至也之意蓋奎全體而言也

四條皆以發明由兵不取不息以致盛大而能生物之意然天地山川非由積累

而後大語者不謂以天地生物言之今夫天指其一處斯昭昭之多耳則於物有

以辭害意可也夫天指其一處斯昭昭之多耳則於物有以辭害意可也



加於至誠六句開說也字

職方氏豫 今夫節旨

華雍州山 此與博厚載物節對四段

鎮曰嶽則 水是天地所生亦能生物

華嶽二山 如此愈見天地之生物不

名也 測也句句要根誠之不誠

河者下也 言天地之無窮廣厚而先

隨地下流 言昭昭振土者乃立言抑

而通也河 揚起伏之勢耳山水亦然

與江淮濟 天積氣日月星辰是以氣

為四瀆河 相屬者地積形華嶽河海

曰河宗四 是以形相屬者日月一句

瀆之所宗 是上無窮華嶽二句是上

也河源出 廣厚至萬物覆載句方是

崑崙之墟 說生物天為草畜為木飛

○海晦也 為禽走為獸五藏謂室之

主引穢濁 藏于山者與則由山取出

其水黑而 也水之不測故水之浩蕩

晦也海曰 言不是生物不測龍龜介

百谷主海 虫蛟龍鱗虫魚亦鱗族龍

神曰海若 亦介屬貨用凡水中物類

山者土之 自資民用者皆是

聚也山宣 上言天地聖人之功用兩

也所以宜 引詩又歸到本原見功用

萬物之氣 總根于一誠也按此祭文

言天

○大哉聖人之道 大哉是贊美詞道即率性之道也

原于天率于性而全于聖人大哉統體之全愈求道雖天下所共由而非聖人不

而愈廣散殊之用愈求而愈定者其聖人之道乎

道不是 洋洋乎 洋洋乎 洋洋乎 洋洋乎 洋洋乎

贊聖人 洋洋乎 洋洋乎 洋洋乎 洋洋乎 洋洋乎

此言道之極于博何以見聖道之大也以道體之大盡乎天地之間而無所不在也

至大而非外也 洋洋乎 洋洋乎 洋洋乎 洋洋乎 洋洋乎

無非道之所流行也 洋洋乎 洋洋乎 洋洋乎 洋洋乎 洋洋乎

洋洋乎 洋洋乎 洋洋乎 洋洋乎 洋洋乎

儀三百 禮儀如冠婚喪祭之

禮也此言道之入禮以道體之大散于事為之末而無所不有也

于至小而無間也 儀三百 儀三百 儀三百 儀三百 儀三百

三千一斯道為之節也 儀三百 儀三百 儀三百 儀三百 儀三百

道之以小見其大者如此 儀三百 儀三百 儀三百 儀三百 儀三百

豈可以易行哉必待其如是 儀三百 儀三百 儀三百 儀三百 儀三百

之人而後可行如是之道也 儀三百 儀三百 儀三百 儀三百 儀三百

至道即上洋洋乎至德謂其入至道指上兩儀道惟待人而行故曰苟非至德之人則

洋洋優之道言節節而言也凝聚也成也 儀三百 儀三百 儀三百 儀三百 儀三百

見又不足以盡道之細至道終不凝于身心焉

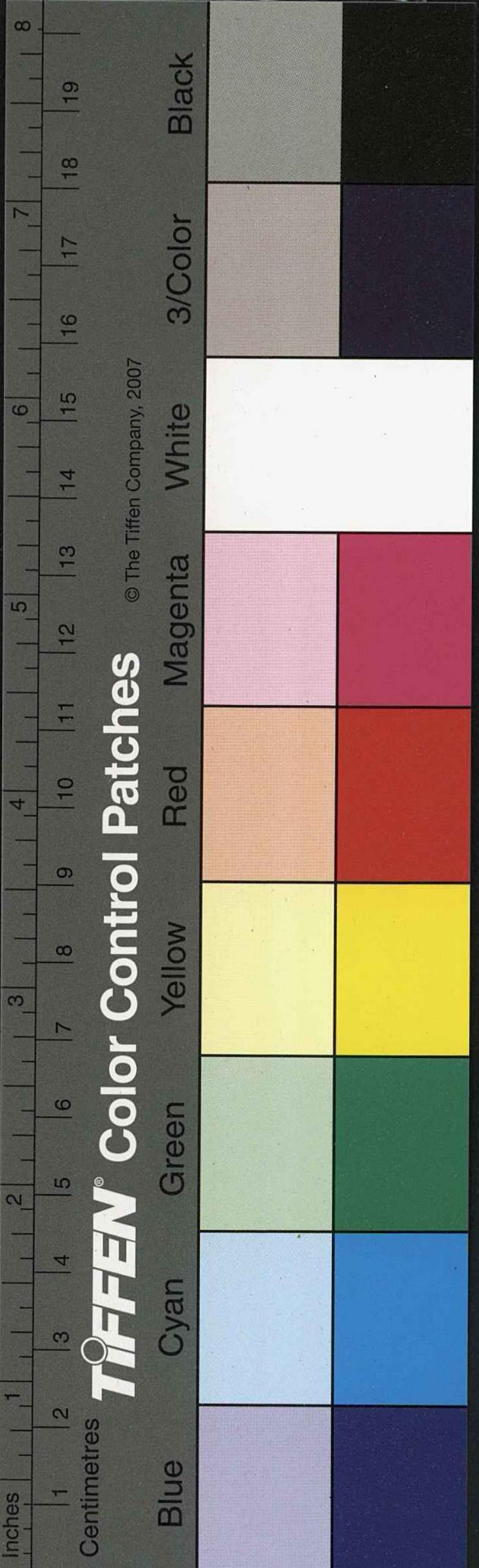
然則欲凝至道必先盡修德之功而後可矣

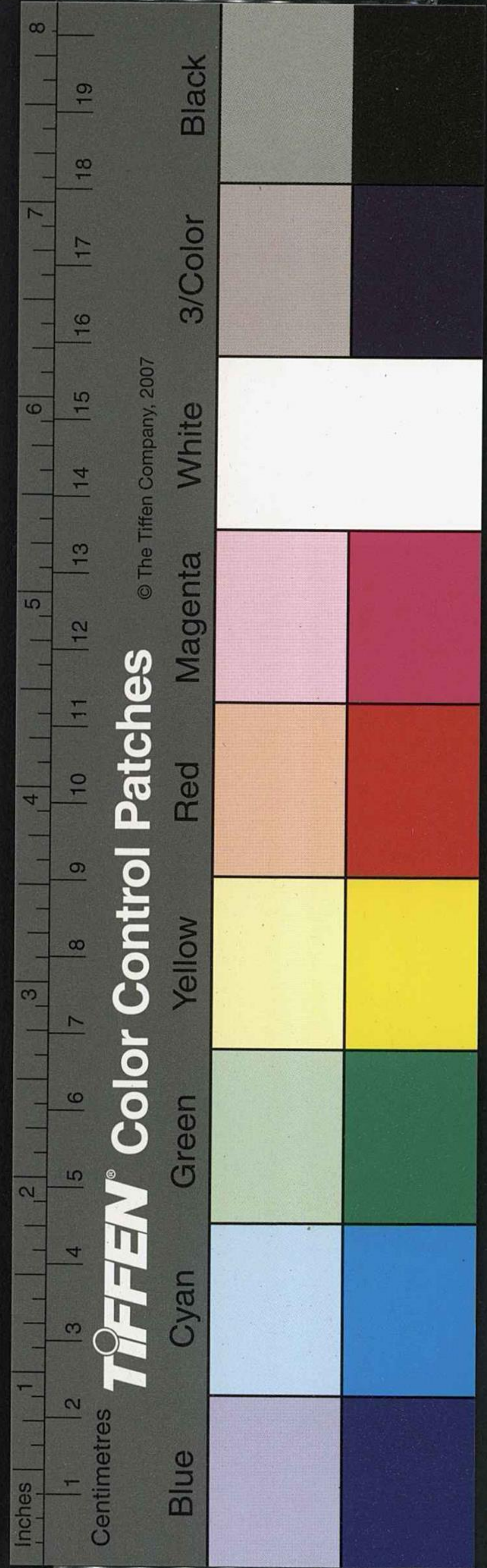
戒慎恐懼不敢棄且敬而道問學 道如去他相

也德根於性故曰德性而道問學 德性無所不包

微是究到盡處精微 德性超于物表

故而知新 知知是求明意新是未知之道理 敦厚以崇禮 敦是敦篤厚是德性原有





四書補註傳

官外史掌總以君子之道貫下本身
四方之志六句平列而有次序此身
掌三皇五已用過修德工夫今以盡
帝之書掌倫之身議禮以軌物之身
達書名于制度以文明之身考文一
四方秋官一都從身上休勤君子制
大行人歲作非敢遲已証民寔于理
偏存三歲上揆度審其好問知其向
偏煩五歲背徵字亦見不驕意考諸
偏省七歲句主因革損益說不悖者
屬象胥論與天地同德無礙者與鬼
言語協詳神同用不惑者先聖後聖
命九歲厲其揆一也六句一步深一
賢史論書一步難一步都要含有
名聽聲音不驕在不可說成自然

中庸卷

由其得真時替周易改其行台于天由其序禹貢述職方故其行符於地由是以推
凡古聖人迎日推策演胡後時而其大至禮讓於後名以其時者皆上律中事其法
國經野設方定居而其黃至昆蟲
草木名遂其生者皆下龍草事
○ 譬如見比 天地之無不持載 持載是無不覆
覆是見 譬如四時之錯 錯行是錯綜而行 譬如日月之代明 代明是更代而明 錯
錯也此言 吾將何以擬之自其會帝王上下之理于一心而兼體靈道也譬如天
聖人之德 德之無所不持載無所不覆幬者乎自其運帝王上下之理于一心而
恒久不息也譬如天地中四時之相交錯而行如天地中日月 四時日月又自天
之更相代而明者乎信乎仲尼之大非天地不足以擬之也 補 四時日月又自天
註此言聖人之德 德字已兼照小德 萬物普而不相害 萬物指覆載間之物
大德說下節特就天地上指明之耳 道行而不相悖 道指四時日月蓋一陰一陽之謂道也並行
間不相害是不相妨 道行而不相悖 是各行于天地間不是相並而行不相悖是
害也非殘害之害 道行而不相悖 是各行于天地間不是相並而行不相悖是
各循其序 小德流 小德是道 大德敦 大德是道 此天地之所以為大也 此字指
不相悖背 小德流 化分散處 大德敦 化總會處 此天地之所以為大也 此字指
句言所以字 謂猶背也天覆地載萬物並育于其間而不相害四時日月錯行代
指川流敦化 謂而不相悖所以不害不悖者小德之川流所以並育並行者大德
之敦化小德者全體之分大德者萬殊之本川流者如川之流脈絡分明而往不息
也敦化者敦厚其化根本盛大而出無窮也此言天地之道以見止支取僻之意也
謂然天地何如其大耶彼覆載之間皆物也萬物並育于天地君見各一其性而不
相妨害四時日月皆背也道行于天地君見各循其序而不相違背所以不害

百鬼神又 動而節有
云樂者天 此正人得以真過意上三
地之和也 句仍根君子制作盡善說
禮者天地 三而字緊粘動行言請世
之序也樂 只指本朝世道世法世則
由天作禮 即今日制作之始決之是
以地制又 不礙于時下二句才說到
云王者功 民禮制作上遠近就天下
成作樂治 內抽出是無限于地
定制禮五 在彼節有

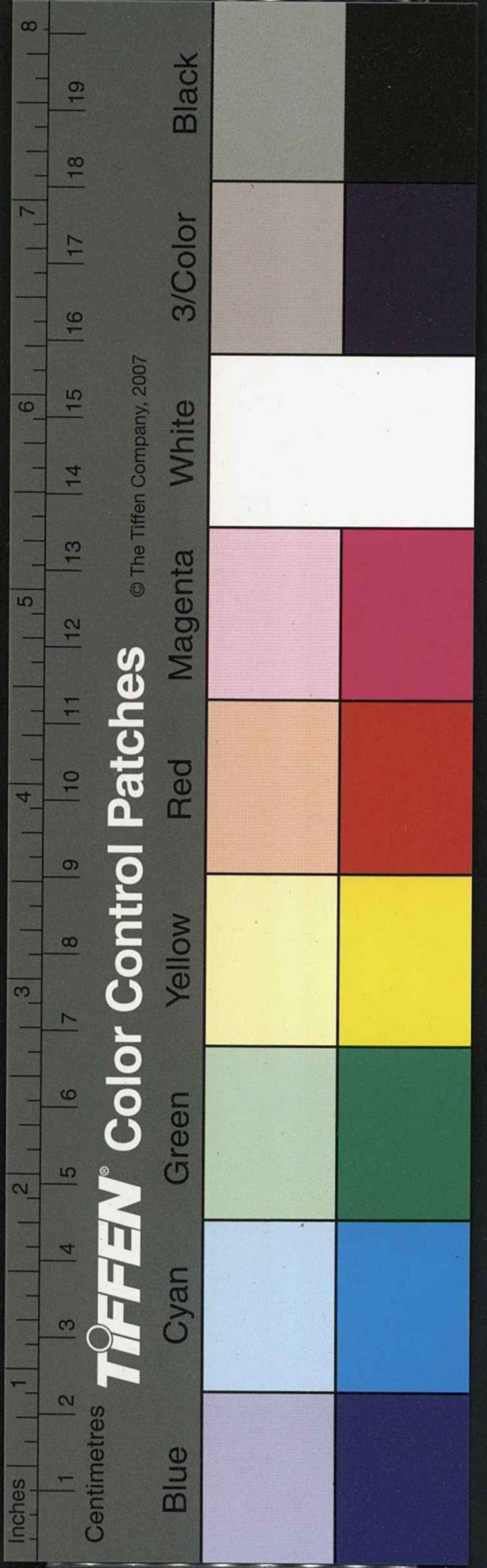
不背者何也蓋一本散于萬殊之小德有如川之流而往不息也所以並育並行者
何也蓋萬物原于一本之大德有敦厚其化而往不息也此天地之道所以為大
而不可及也然則仲尼會帝王上下之道于一心即天地之大德也兼帝 禮參云
王上下之道而時出即天地之小德也仲尼一天地矣此所以為天道也 並育並
行不害不悖所謂天地之化也其化之不害不悖則有流之者各出而不可窮其化
之並育並行則有敦之者渾然而一以貫是皆德為之而于其各出不可窮則以為
小德于其渾然一以貫則以
為大德其寔德非有二也

第三十章

唯天下至聖 至聖即至誠至聖 為能聰明睿知 為能字貫下五 足以有臨也 足以
以品言誠以体言 為能聰明睿知 為能字貫下五 足以有臨也 足以
其優為而尚 寬裕溫柔 寬裕是廣大裕是舒徐 足以有容也 容是容 容是容 容是容
有如此事 寬裕溫柔 寬裕是廣大裕是舒徐 足以有容也 容是容 容是容 容是容
屈毅是堅忍 足以有執也 執是持 齊莊俱主心言 足以有敬也 敬是致 致是致
理當是以有別也 別是分別 聰明睿知生知之質臨謂居上而臨下也其下四者
明辨君子思承言小德川流曰凡德有未備者皆聖之未至者也唯天下至聖其生
也 信知之質從縱于天為能聰無所不聞明無所不見睿無所不通知無所不知
足以君天下而百歸也然者臨貴有容惟質具性知則寬而不隘裕而不迫溫而和
厚柔而順從此仁之德也仁則度量洪大足以育物而有容也有臨貴有執惟質具

百鬼神又 動而節有
云樂者天 此正人得以真過意上三
地之和也 句仍根君子制作盡善說
禮者天地 三而字緊粘動行言請世
之序也樂 只指本朝世道世法世則
由天作禮 即今日制作之始決之是
以地制又 不礙于時下二句才說到
云王者功 民禮制作上遠近就天下
成作樂治 內抽出是無限于地
定制禮五 在彼節有

不背者何也蓋一本散于萬殊之小德有如川之流而往不息也所以並育並行者
何也蓋萬物原于一本之大德有敦厚其化而往不息也此天地之道所以為大
而不可及也然則仲尼會帝王上下之道于一心即天地之大德也兼帝 禮參云
王上下之道而時出即天地之小德也仲尼一天地矣此所以為天道也 並育並
行不害不悖所謂天地之化也其化之不害不悖則有流之者各出而不可窮其化
之並育並行則有敦之者渾然而一以貫是皆德為之而于其各出不可窮則以為
小德于其渾然一以貫則以
為大德其寔德非有二也



口書不言信

宋子姓公 借天地擬之末節專言天
爵商帝乙 地之大而仲尼之大自見
之長庶子 祖述節旨
啟食采子 上二句言李貴古今下二
微曰微子 句言李該宮壤總有內外
紂無道微 本末以伏小德大德之根
子抱祭器 祖述猶祖孫一脉而振起
奔周及成 其緒蓋章猶創守一心而
王誅紂子 光薦其業堯舜言道文武
武庚封微 言法各率其至者言上律
子於宋以 如止止久遠各當其可下
奉湯祀禮 襲如用行舍藏隨寓而安
樂車服悉 一具真活流動一具的確
如商舊作 不易堯舜文武總是效天
實王家與 法地之事仲尼祖述憲章
陳杞號為 即其上律下襲者也祿書
三恪 云在仲尼自視為孝白人
四時 視仲尼為德故下文遂言
賜冠子曰 聖人之德
斗柄東指 詳如節旨
天下皆春 此將上節四項台說須重
斗柄南指 發仲尼方得辟如意上二

口厚老一

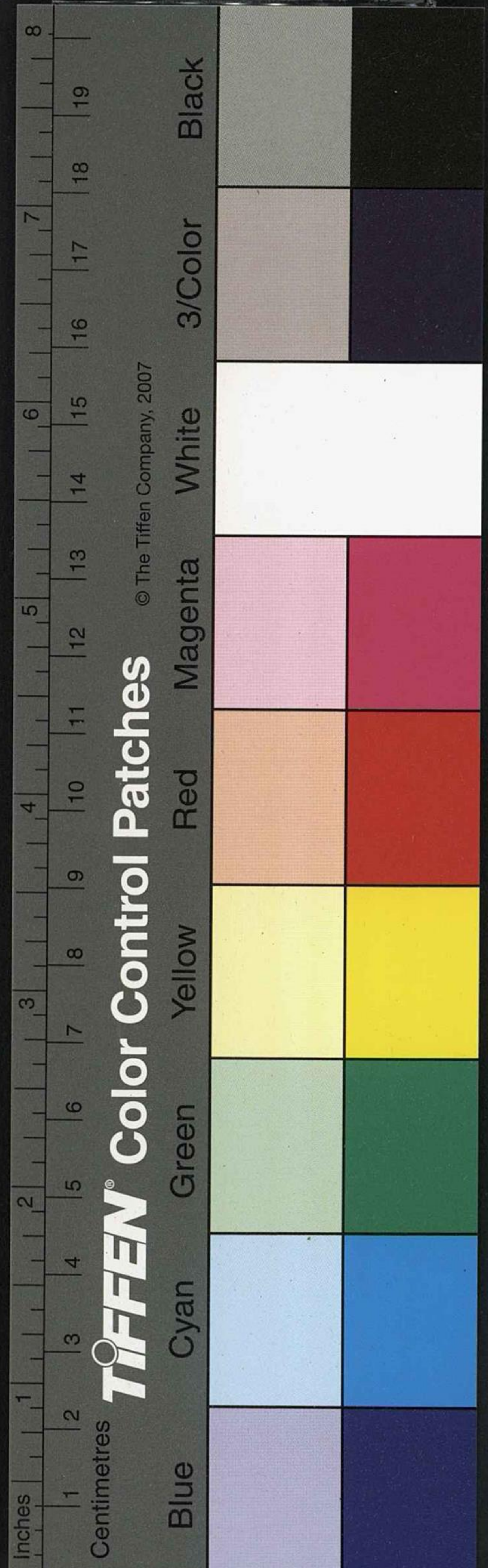
生知則發而奮起強而有方剛而不屈毅而有守此義之德也義則操持堅固足以
制事而有執也亦有臨其有敵惟質且生知則齊焉純一莊焉端嚴中焉無偏倚正
焉無邪曲此禮之德也禮則恪恭實畏足以激民而有敬也亦有臨其有別惟質具
生知則文焉有章理焉有條密焉無疏漏焉無彰感此知也知則識見精明
足以辨類而有別也既獨稟聰明睿知之資而
又兼備仁義禮智之德信乎為天下之至至也
之是隨時發出也博博周備而廣闊也淵泉靜深而有本也出發見
不先不後意言也言五者之德充積于中而以時發見于外也
于中者周備廣闊萬物之理悉包何博博也靜深為藏萬化之原皆裕何淵泉也由
是時乎臨下則聰明睿知之德出焉時乎容執敬別則仁義禮智之德出焉其以時
發見于外如此此休用
一原顯微無間之妙也
淵泉如淵 如淵是形容
見而民莫不敬 見如衣冠瞻
言而民莫不信 言如訓誥號
而民莫不說 政說愛慕言而發見當其可也
淵博亦且為無外淵泉則如淵焉淵深不測而淵泉亦與為不測蓋充積極其盛矣
由是見之為德容而民莫不作肅而敬焉宜之為德言而民莫不聽承而信焉發之
為德行而民莫不鼓舞而
悅焉其發見又當有如此
是以聲名洋溢中國
德之聞譽洋溢是充滿中國是
華夏其發見又當有如此
舟車所至 水乘舟陸乘
人所通 人所通又不至特舟

天下皆夏

天下皆夏 何重無不二字廣大之體
斗柄西指 無遺也下二句重錯代二
天下皆秋 字變通之用不已也
斗柄北指 萬物節旨
天下皆冬 此主天地言萬物總在天
畜也風 地間生育一物自有一物
俗君臣同 之性命一物自有一物之
川而浴極 太和豈至混清雜錯而相
為簡慢也 害四時日月總在天地間
○猶北方 有出入之躔度豈至紊亂
國一作貉 乖逆而相悖德通在內小
貉道是也 德是發見分給者大德是
舟 存主統體者流即流其所
古者凋落 敦之化敦即敦其所流之
葉因以為 敦嘆神情全在此字也字
舟淮南子 知天地則知仲尼
曰古人見 至聖章旨
歛木浮而 此章就德之散殊說言至
為舟山海 至即是言仲尼以首節為
經曰禹始 主下從至德說到發外從

夫莫有所倚

夫莫有所倚 倚是主經綸皆治絲之事經者理其緒而分之綸者比其類而合之
人之德極誠無妄故於人倫各盡其當然之是而皆可以為天下後世法所謂經綸
之也其於所性之全体無一毫人欲之偽以雜之而天下之道于變萬化皆由此出
所謂立之也其於天地之化育則亦其極誠無妄者有默契焉非但聞見
之知而已此皆至誠無妄自然之功用夫豈有所倚着于物而後能哉
信言大德
唯天下至誠 命寔理之人 為能經綸天下之天 經為能二字貫下三句經以名分
立是植立却不是用力字大 秩然上言綸以情意藹然上言
夫莫有所倚 倚是主經綸皆治絲之事經者理其緒而分之綸者比其類而合之
有 人之德極誠無妄故於人倫各盡其當然之是而皆可以為天下後世法所謂經綸
之也其於所性之全体無一毫人欲之偽以雜之而天下之道于變萬化皆由此出
所謂立之也其於天地之化育則亦其極誠無妄者有默契焉非但聞見
之知而已此皆至誠無妄自然之功用夫豈有所倚着于物而後能哉
信言大德
夫莫有所倚 倚是主經綸皆治絲之事經者理其緒而分之綸者比其類而合之
有 人之德極誠無妄故於人倫各盡其當然之是而皆可以為天下後世法所謂經綸
之也其於所性之全体無一毫人欲之偽以雜之而天下之道于變萬化皆由此出
所謂立之也其於天地之化育則亦其極誠無妄者有默契焉非但聞見
之知而已此皆至誠無妄自然之功用夫豈有所倚着于物而後能哉
信言大德



作舟易曰發外說到及人而以配天
刻本為舟 結之一氣緊承
舟楫之利 此歷舉至理之德未說到
以濟不通 行處故曰足以言其德之
蓋取諸渙 具也首一段生知之質包
霜露 說下四段俱有臨中事聰
霜者陰精 是吾心真聞明是吾心真
也露者陰 見膚屬思是志之通微處
液也陰氣 此智與禮智之智別別智
勝陽則疑 智字就還事說猶人所同
為霜雪陽 智智字照天燭地則生
氣勝陰則 知聖人所獨也臨容執敬
散為雨露 別皆在外五足以則內邊
霜以殺木 事

溥博節旨
○季秋霜 溥博淵泉四字開通天德
始降王者 意却是頓挫上五足以非
順天行誅 又進一層溥博周備是就裏
以成肅殺 面詳細處說博廣闊是就
之威淮南 大概全休上說淵靜深謂
子曰秋三 萬感俱寂朕兆莫窺泉有

月青女出 本謂一源活潑渾泓無盡
以降霜。時出則向之足于用者今
和氣津液 皆見于用矣生知之質與
凝為露露 仁義禮智合言之總是德
從地出瑞 故註曰五者之德
應圖云王 如天節旨
者施德惠 此只申說上節如天如淵
則甘露降 在至聖心休上摹寫敬信
其草木其 悅不重民上正形容見言
凝如脂其 行時出之妙三而字語意
甘如飴 縮上

馮厚齋曰 此又承上敬信悅而極形
血稟於陰 之伊重配天上声名五德
行于脉之 之聲名也註極言之是極
內而為榮 言天下處盡下六所字
氣稟于陽 要看含有入類在句法次
行于脉之 第銜接尊親即在敬信悅
外而為衛 上見得真不應上莫不字
錦衣詩 如天以休言配天以用言
衛碩人篇 故曰字雖從無意意高明
美莊姜也 配天來要只是本章贊語

敦化曰道散于人倫而原子性命人惟誠有未至即不能盡倫盡性以至于命耳唯
天下至誠極誠無妄為能于五品人倫為天下之大經者有以經之辨其分倫之合
其類焉為能于所性全體為天下之大本者有以立之而一私不雜萬理畢該焉為
能于一元造運為天地之化育者有以知之而一道相契天人無間焉其化之克敦
如此此皆其功用自然不思不勉 兩雙峰曰大經是道大本是性性乃大經之本也
夫焉有所倚着于物而後能哉 天地化育是命命又大經大本之所自來也又
雲峰曰首章由造化說聖人故曰命曰性曰道由性而達之用也此章言聖人之所
以為造化則曰道曰性而後曰命由用而原其體也故朱子謂此三句從下說上知
天地之化育故能立天下之大 肫肫其仁 其仁以生理 淵淵其淵 其淵以本源
本然後能經綸天下之大經 肫肫其仁 其仁以生理 淵淵其淵 其淵以本源
浩其天 其天以心體 肫肫其仁 其仁以生理 淵淵其淵 其淵以本源
吾由至誠敦化之功而思大德之心也其經綸也慈愛浹洽治恩周流殆肫肫
乎見聖心之仁焉其立本也則私欲商閭萬理畢具殆淵淵乎見聖心之淵焉其知
化也心通造化廣遠無方而條辨云上章是從內發出外故由小德說向川
殆浩浩乎見聖心之天焉 流此章是從外想入內故由敦化說伊大德 慕

固聰明聖知 固實有也不曰睿知 達天德者 禮智之德者作人字看 其孰能知之
之指經綸立 固猶寔也鄭氏曰唯 固然是道也固惟至誠為能全之亦惟至聖為
本知化言 固聖人能知聖人也 固能知之苟不固有聰明聖知之資而達仁義
禮智之德者則心非至誠之心明非至誠之明其孰能知此經綸立本知化之盛哉
則信乎至誠之不易知也是不可以觀天道之極致乎而大德敦化之義亦可識矣

補邱月林曰固聰明聖知達天德者總是一箇至聖但達
字却以知言蒙引妙契天德是矣或作上達看非也
有第三十章 承上章而言大德之敦化亦天道也前章言至聖之德此章言
為則亦非二物矣此篇言聖人
天道之極致至此而無以加矣

詩曰衣錦尚絀 尚字意故引曰衣錦尚絀 異其文之著 惡非惡文乃惡其
子之道 承上詩意來君子緊 闡然而章 闡是顯藏不露意曰章
務是自然而且 的表見意 君子之道 然向來 淡而不厭 厭是有意味 簡而文 簡是
之人自然而且 的表見意 君子之道 然向來 淡而不厭 厭是有意味 簡而文 簡是
文是文 溫而理 溫是厚理 知遠之近 遠指外國家 知風之自 風指身之動入者言
采可觀 溫而理 是條理分明 知遠之近 遠指外國家 知風之自 風指身之動入者言
指心 知微之顯 指此心之幽言顯 可與大德矣 可與是預許意德 固前章言聖人
矣此復自下字立心之始言之而下文又推之以至其極也詩國風碩人鄭之幸
皆作衣錦裝衣裝綢同禮衣也尚加也古之孝者為已故其立心如此尚絀故闡然
衣錦故有日章之寔深簡溫綢之龍字外也不厭而文且理焉錦之美在中也小人
反是則暴於外而無寔以繼之是以的然而日亡也遠之近見於彼者由於此也風
之自著乎外者本乎內也微之顯有諸內者形諸外也有為已之君子思言至聖至
心而又知此三者則知所謹而可入德矣故下文引詩言謹獨之事信誠之德可謂極



首章云頌作結

人其頌衣 此直就德之統體說言至

錦裝衣齊 誠亦是言仲尼首節明功

侯之子衛 用出于自然是說敦化處

侯之妻鄭 次節形容其盛乃推原其

丰簡刺淫 為大德也未節言非至聖

婦也三章 不能知則深替其妙耳

云衣錦裝 至誠節旨

衣裳錦裝 此以至誠二字作主故註

裳叔兮伯 每段各提起說經綸就聖

今駕予與 人一身言所謂人倫之至

行 也如為君止仁為臣止敬

正月篇大 是經君仁其臣臣敬其君

夫夏乱而 是綸立是所性全體毫無

作十一章 虧欠誠處即是立處天地

云魚在于 化育只是一誠聖人動處

沼亦匪克 即化育之陽靜處即化育

樂潛雖伏 之陰亦此誠有以知之耳

矣亦孔之 替化育以事言助其功也

昭憂心慘 知化育以心言契其理也

慘念國之 無倚自家都是寔理無些

中庸卷一

盛矣又慮李者馳騫高遠而忘下李之功故此復自下李至親至切者言之以漸進

于上達至精至微之地益再放入德成德之序也意謂為李莫先于立心立心莫要

于為已詩有曰衣錦而尚之以綱詩之意蓋惡其錦文之外著而款于內也古人之

立心如此而君子為已之心可推矣故君子之道只欲寔得于己不求人知所以外

若闐然無華而就中積美有日章著而無窮小人之道專務人知的然外見而中無

其寔日就消亡也然所謂闐然日章者何如君子之道朴素自守固若是其淡矣而

其中有彌永之旨存焉自不可厭也惴惴無華固若是其簡矣而其中有先輝之美

存焉自有其文也敦厚和平固若是其溫矣而其中有秩然之用存焉自有其理也

闐然日章如此此皆衣錦尚絅而已之寔心也由是以為已之心而知幾知遠之幾

在天下國家之治忽由于吾身之得失也知風之幾在自吾身之得失由于吾心

之邪正也知微者顯之幾邪正之有諸內者其微而善惡之田中達外者其顯也

知此三者而于自近微謹之可以充其為已之心與之入德而馴至聖人之域矣

王云章內言君子者六惟首節與小人对舉以嚴其介即至篤恭而天下平君子境

地雖殊要其為道則一此節兩提君子之道作意丁寧以為總貫全文為下李立節

榜樣固可即就本處坐寔下 詩云潛雖伏矣 潛是幽暗之

李之君子言之亦無不可 君內省察 無惡於志 愧志是心 君子之所不可及者

不可及是過人 君內省察 無惡於志 愧志是心 君子之所不可及者

之遠照下句看 君內省察 無惡於志 愧志是心 君子之所不可及者

思于志猶言無愧于 君內省察 無惡於志 愧志是心 君子之所不可及者

此君子謹獨之事也 君內省察 無惡於志 愧志是心 君子之所不可及者

君內省察 無惡於志 愧志是心 君子之所不可及者

君內省察 無惡於志 愧志是心 君子之所不可及者

君內省察 無惡於志 愧志是心 君子之所不可及者

君內省察 無惡於志 愧志是心 君子之所不可及者

為虛

相在詩 缺欠不心倚着他物

公作以自 此只申上節享樂聖心經

警七者去 而不虛浮渾厚而不開斷

相在爾室 立本處即是淵淵者靜

尚不愧于 虛而物欲不消深遠而涯

屋漏無白 淡莫測知化處即是天浩

不顯莫子 浩者誠復之體無不包誠

云親 通之用無不運

屋漏 苟不節旨

朱子曰古 上節已有形容不盡之意

人室在東 故此以難知繼之為不至

缺欠不心倚着他物

此只申上節享樂聖心經

而不虛浮渾厚而不開斷

立本處即是淵淵者靜

虛而物欲不消深遠而涯

淡莫測知化處即是天浩

浩者誠復之體無不包誠

通之用無不運

苟不節旨

上節已有形容不盡之意

故此以難知繼之為不至

慮之萌無一毫疾病方安于心而無惡是則君子之所不可及也

昔其性人之所不見之地而致謹其獨乎此首察為已之功也

德之事此一節言人之所不見處又申明首章慎獨之意

下節言己之所不見處又申明首章慎獨之意

君內省察 無惡於志 愧志是心 君子之所不可及者

不可及是過人 君內省察 無惡於志 愧志是心 君子之所不可及者

之遠照下句看 君內省察 無惡於志 愧志是心 君子之所不可及者

思于志猶言無愧于 君內省察 無惡於志 愧志是心 君子之所不可及者

此君子謹獨之事也 君內省察 無惡於志 愧志是心 君子之所不可及者

君內省察 無惡於志 愧志是心 君子之所不可及者

君內省察 無惡於志 愧志是心 君子之所不可及者

君內省察 無惡於志 愧志是心 君子之所不可及者