

距岸約五鏈ノ處ハ底質軟岩及沙ニシテ錨地ニ適ス
該嶼ノ北東端ハ低角ニシテ相距約五鏈ノ處ニ一岩アリ其中央ハ透貫シテ空
洞ヲ成ス之ヲ錨地ヨリ望メハ恰モ穹形ノ如シ依テ樓門岩ト名ツク
樓門岩ヨリ北西ノ西約一哩以内ニ一暗礁アリ礁上時々破浪ス此附近ニ
航スル船舶ハ最モ注意ヲ要ス

南鬱灣

此灣ハ火燒嶼ノ西側ニアリ中鬱灣ノ西角ヲ回レハ直チニ該灣ニ至ルヲ得ヘ
シ土人ノ言ニ依レハ中鬱灣ヨリ淺水ニシテ碇泊ニ便ナラサルモ絶エテ險礁
ノ虞ナク冬期北東風勁吹ノ時ハ中鬱灣ニ勝ルト云フ

村落

嶼内ニ中鬱、南鬱ノ二村アリ人口約五六百ナリト云フ嶼ノ東部ハ山脈連亘シ
住民ナシ

島民ハ純然タル支那人ニシテ始メ泉州ヨリ小琉球島ニ來リ夫ヨリ此嶼ニ移

號七六二第圖海

住シタリト云フ

大風ハ七、八、九、十月ノ間ニ襲來シ好天ノ期ハ六七月ニシテ八九月ハ最多雨
ノ季節ナリト云フ

產物ハ落花生、甘薯、野菜等ニシテ島民ハ之ヲ携ヘ卑南ニ至リ米、油等ト交換
シ居レリ水ハ井水ヲ用ユルモ鹽分アリテ善良ナラス唯中鬱ニ一二ノ良井ア
リト云フ

紅頭嶼(Botel Tobago island)

此嶼ハ火燒嶼ノ南方約三十五哩、南岬ヨリ東方約四十哩、約北緯二二度四分
東經一二一度三二分ニ位ス○嶼形ハ北西、南東ノ長約七哩幅三哩半乃至一
哩ニシテ海岸ハ石花ヨリ成リ島内ハ山多ク其最高北峯ハ高約一、七三〇呎
南峯ハ一、二〇〇呎ニシテ一般ニ樹木鬱蒼タリ而シテ南々西或ハ北々東ヨ
リ望メハ馬鞍形ノ觀ヲ呈ス

風向ニ應シ船舶ヲ泊スヘキ地ハ東岸ニ東清灣、南西岸ニ矢代灣アリ又北岸

號七六二第圖海

ニ福井灣アルモ錨場悪シ、

此嶼ノ北東角附近ニハ顯著ナル螺旋形ノ分立岩アリ又此北端ニ一岩嶼アリ

此嶼ノ北西角附近ノ海岸ハ尖岩多ク其水面下ニアルモノモ同様ナレハ岸航船ハ至密ノ看守ヲ施スヘシ

此嶼ノ西側ニハ距濱半湮餘ニ高約三十呎ノ一小圓錐嶼アリ

此嶼ノ周圍ハ距濱一湮ニ於テ深水ヲ得ヘシ

福井灣

嶼ノ北側ニテ西部ニアル一灣ニシテ距岸四、五鏈ノ處船ヲ泊シ得ヘシ但其

底質石花礁ナリ潮流ハ漲落共ニ岸ニ沿ヒ其速度約二節ナリ

上陸點ハ海岸ヨリ少シク彎入シタル處ノ沙濱ニアリ其附近ニ土人村アリ該

村ノ西端ニ近ク姉妹岩アリ目標トナル

矢代灣

紅頭嶼ノ南頭西側ニアリテ南及西ニ開放ス福井灣ニ比スレハ多ク彎曲シ底

號七六二第圖海

質細沙ニシテ錨搔キ良シ灣ノ北西部ハ水深錨泊ニ適スルモ南東部ハ水深過度ニシテ錨泊ニ便ナラサルカ如シ

潮流ハ南東若クハ北西ヨリ來リ其勢強カラス

冬期偏北風アル時安全ニ碇泊スルヲ得

灣上ニ土人ノ村落ニアリ

東清灣

此灣ハ嶼ノ東側ニテ矢代灣ノ北方背面ニアリ未タ錘測ヲ經サルモ灣内廣濶ニシテ彎入ノ度ハ矢代灣ト伯仲ス

灣口ハ東ニ面スルヲ以テ若シ其水深適度ニシテ且險礁ナケレハ偏東偏南ノ風ヲ除クノ外最好錨地タルヘシ此處ニ二村アリ

村落

土人ノ村落ハ總計七村ニシテ人口約千餘アリ

本嶼ノ家屋ニ二種アリ一ハ深五、六尺長三、四間幅二、三間ナル長方形ノ穴ヲ

號七六二第圖海

穿テ周圍ハ石ヲ以テ疊ミ中央ニ萱葺ノ家屋ヲ造リ家棟ハ地面ト平行ス又一ハ地上ニ建設シタルモノニシテ二階家ナリ其上段ハ男子獨身者ノ居房ニシテ下段ハ糧食貯藏所トナセリ

土人

土人ハ未開ノ蠻民ニシテ馬來人種ニ屬スルモノ、如シ彼等ハ皆裸躰跣足ニシテ男女共ニ骨格整備シ皮膚ハ銅色ナリ男子ノ頭髮ハ支那人ノ如ク下部ヲ剃リ其上部ハ長クシテ耳邊ニ垂ル女子ハ頭髮長ク背部ニ垂レ或ハ結束セルモノアリ

土人ノ性質ハ怯懦ナルモ敢テ害心ヲ有セス彼等ノ武器トモ稱スヘキモノハ殆ト皆無ニシテ唯各自常ニ小刀ヲ頸ヨリ腋下ニ掛ケ又時ニ鎗ヲ手ニスルモノアルモ刀身ハ赤錆ヲ生シ用ニ耐ユルモノナシ

言語ハ本嶼特種ニシテ更ニ通セス然レトモ其音調ヨリ考フルトキハ稍馬來語ニ類セルモノ、如シ彼等ハ銀ヲ愛スルコト非常ニシテ我カ十錢銀貨ヲ示

號七六二第圖海

ストキハ彼等ノ貴重品ヲ舉ケテ交換セントシテ止マス又常食ハ青芋タロイニシテ一般ニ酒及烟草ヲ嫌忌シ全ク蕃人ト異ナル所ナリ

淡水

嶼内到ル處溪水混々トシテ流レ其質最佳良ナリ

此嶼椰子、蕉實バナナ甚多ク又鷄、山羊、豚等モ饒多ナリ米穀ハ産セス

小紅頭嶼(Little Botel Tobago island)

紅頭嶼ノ南部ヨリ南々東約三哩半ニアリ小嶼ナリト雖甚高峻ニシテ其南端及西端ヨリ各三鍊ノ處マテ礁脈斗出ス而シテ該礁脈中ニハ數顆ノ露岩散布ス○此嶼ノ四周ハ海底險惡ナルカ如シ

Forest Belle rock

小紅頭嶼ノ南々西六哩半ニアリ

Gadd rock

Bashi channel ノ航路中ニ位セル危險岩ニシテ之ヨリ小紅頭嶼ハ北々西ニ當

號一九三第號七六二第圖海

リ距離十四哩半○此岩ハ長約半鏈ニシテ其中央ハ水深十呎周邊ハ三十尋及四十尋相距一哩以内ハ六十九尋及百二十七尋ナリ
低潮ニハ岩上定メテ破浪ヲ起スヘキモ此邊ハ七星石〔Vele Rete rock〕近傍ニ至ルマテ全面激湍及渦流アルヲ以テ破浪ヲ見テ直ニ該岩所在ノ地ト速斷スルヲ得ス故ニ船舶ハ慎テ此危險ノ近傍ヲ避ケサルヘカラス
英國汽船「バッキンナム」ハ嘗テ Gadd rock ノ南西九哩ノ處ニ於テ北西、南東ノ長約五百碼幅百碼ノ一淺灘ヲ通過セリト云フ

報告淺灘

英國汽船「マークレーン」ノ近報ニ據レハ北緯二二度東經一一〇度(概位)ノ處ニ於テ一淺處(多分石花)存在スト云フ

Bashi channel

此水道ハ臺灣ト Batan islands トノ間ニアリテ支那ニ赴ク船舶ノ屢取ル所ナリ其廣約八十哩ナルモ其航行シ得ヘキ幅ハ Gadd 險岩ノ爲メニ大ニ減縮ス

號一九三第號一七一第圖海

故ニ船舶カ颶風ノ中心ヲ避ケン爲メ廣キ海面ヲ要スルトキハ必ス此危岩アルコトヲ怠ル可カラス

針路法

北東信風中 Batan islands ナ過キテ北方ニ行カンニハ該列島ノ西側ニ於テ短間切ヲ施シ北東ニ進行シ mount Irada ナ南々東ニ望ムノ處ニ到ラハ北西ニ轉行シテ Ibayat Siayan 及 Mabudis ノ西側ヲ航上シ而シテ Mabudis island ニ達セハ此島ト North island トノ間ヲ經テ東方ニ向フヘシ斯クスル時ハ船ハ海流ノ爲メニ自然ニ北方ニ取ラルヘシ

尙ホ成ルヘク東方ニ進行ヲ保テ務メテ遠ク紅頭嶼ノ風上ヲ通過セサル可カラス是レ該嶼近傍ニハ強キ海流アリテ船ヲ西方ニ推スノミナラス風力ノ變化(強風忽チ無風ニ變シ次テ濤ヲ起スト云フ)急激ニシテ船ノ進行困難ナルカ故ナリ

Gadd rock ハ Bashi channel ノ航路ニ當テ位ス故ニ之ヲ避ケント欲セハ紅頭

號一九三第號一七一第圖海

日本水路誌第二卷附錄
地名總索引

A

Anpei-hakuchi	安平泊地	108
_____	——立標	110
_____	——暴風標	110
_____	——燈臺	110
_____	——電線	110
_____	——安平邑	111
_____	——輸出入	111
_____	——交通	111
_____	——供給品	112
_____	——潮	112
_____	——衛生	112

B

Bakō-kō	馬公港	163
Ban-atsu	番垵	97
Banjintaibi	萬人堆鼻	56
Basa-hantō	馬鎖半島	63
—— wan	——灣	63
Bashi channel		192
Beiron-kō	米崙港	41
—— zan	——山	41
Bitō-kaku	鼻頭角	52
_____	——燈臺	52

嶼ノ方カ若クハ Patan islands 北部ノ方ニ偏シテ進行シ該水道ノ正中部ヲ避クルニ注意スルコト肝要ナリ○濃霧ノ時或ハ夜間該岩ノ南方ヲ通過スル時ニハ宜シク偏北海流(輕風及南西信風時ニハ通例此海流アリ)ノ壓力ヲ加減シ十分 Patan islands ノ方ニ偏シテ進ムヘシ

Daku-kō	打狗港交通	116
——	——出入船舶	117
——	——供給品	117
——	——氣候及衛生	117
——	——潮	118
——	——針路法	118
—— zan	打狗山	113
Daku-sui-ka	濁水河	47
Dome peak		52
—— point		42
Dōya-shō	導爺礁	151
F		
Forest Belle rock		191
Formosa banks		182
Fuki-kaku	富貴角	64
——	——燈臺	64
——	——霧笛	64
Fū-kō	楓港	133
Fukui-wan	福井灣	188
Fukurenshō-son	福連庄村	49
—— wan	——灣	49
Fuon-shō	浮溫礁	159
——	——立標	160
G		
Gadd rock		191
Gan-a-rin-zan	巖阿林山	119
Garanbi-tōdai	鶯鑾鼻燈臺	139

Bōha-shō	防波礁	44
Bōryō-gai	枋藿街	130
——	——供給品	130
——	——井水	130
——	——氣候	131
——	——錨地	131
C		
Chim kong ho		136
Chō-sho	鳥嶼	154
—— zan	頂山	124
Chobo-shō	猪母礁	176
Chōkukei	頂苦溪	130
Chū-kō	中港	90
Chūryō-wan	中藿灣	185
Chūzan	中山	56
D		
Daibyō-sho	大猫嶼	181
Daigyō-shō	大曉礁	149
Daihokuyō-zan	大北葉山	119
Daikei-zan	臺形山	89
Daisho-tō	大嶼島	179
——	——產物	179
Daizan-sho	大山嶼	160
Daku-kō	打狗港	115
——	——門洲	115
——	——暴風標	116

Hōbi-tō	鳳鼻頭	119
Hōkai-zan	鳳脰山	119
Hōka-zan	彭佳山	50
Hōko-kō	澎湖港	162
_____	——交通	165
_____	——海底電線	165
_____	——供給品	165
_____	——衛生	165
_____	——氣象	166
_____	——潮	167
_____	——針路法	168
_____	——避險法及警戒	168
Hōkokusendan	報告淺灘	192
Hōko-rettō	澎湖列島	143
_____	——海流	144
_____	——潮及潮流	146
_____ suidō	——水道	99
_____	——潮及潮流	100
_____ tō	——島	160
Hokubu-shosho	北部諸嶼	147
Hokufū-ō	北風澳	42
Hokumonshoshō	北門嶼庄	105
Hoku-retsugan	北列岩	148
Hokuseiryō	北勢藪	131
Hoku-shō	北礁	178
Hokutō-tōdai	北島燈臺	148
Hoteishi-ō	布袋嘴澳	103
_____	——第三測量標	103
_____	——暴風標	103

Garanbi-tōdai	鵝鑾鼻燈臺霧中信號	140
Gatōbi	鵝豆鼻	159
Gōbaku-shō	蠔曝礁	173
Gosei-kō	梧棲港	95
Gyōō-tō	漁翁島	160
_____	——燈臺	161
_____	——霧砲	161
_____	——錨地	161
Gyūbi-kaku	牛鼻角	136
H		
Hakusabi	白沙尾	125
Hakukō	白公	152
Hakusa-kō	白沙岬	89
_____	——燈臺	89
_____ sho	——嶼	154
_____ tō	——島	160
Hakutanbō		153
Hanpei-zan	半屏山	113
Hatto-kō	八斗港	53
Hattō-rettō	八罩列島	170
_____	——錨地	173
_____	——警戒	174
_____ tō	——島	170
Hinan	卑南	37
_____	——上陸所	35
_____	——目標	36
_____	——天候	37
_____	——供給品	38
_____	——衛生	38

Kantasū		頁 153
Kaon	下塭	129
Karen-kō	花蓮港	39
_____	——立標	39
_____	——上陸處	40
_____	——花蓮港街	40
_____	——交通	40
_____	——供給品	40
_____	——氣候	41
Karinshihengai	下林仔邊街	129
Ka-sho	花嶼	182
Kashō-sho	火燒嶼	185
_____	——錨地	185
_____	——村落	186
_____	——產物	187
Katsuragi-su	葛城洲	104
Keiheki-zan	奎壁山	155
Keirō-tō	雞籠島	53,159
Keizen-sho	雞善嶼	154
_____ shō	——礁	155
Ken-shō	嶮礁	150
Kentā-tendan		181
Kentei-gan		155
Kigo-tō	旗後島	114
_____	——燈臺	114
Kintā-gan		178
Kiryū-kō	基隆港	55
_____	——燈臺	56

Hotōsan-tō	脯頭山島	頁 178
Hō-zan	鳳山	119
	I	
Ibayat		193
Ichi-kōkaku	一高角	136
_____ kiken	一危險	150
_____ satai	一沙堆	104
_____ tai	一堆	102
_____ wan	一灣	135
Inflexible reef		57
_____	浮標	57
Itō-shō	伊東礁	153
Iwasaki-shō	岩崎礁	173
	J	
Joss islet		108
Juandā		173
	K	
Kada	花它	171
Kahei-sho	花瓶嶼	51
Kaikō-shō	海口庄	133
_____ wan	——灣	133
Kakokō	下湖口	100
Kakujinshi	隔人仔	181
Kakusei-kō	各西港	105
_____ mon	——門	105
Kan-on-zan	觀音山	119

Kosei-sho	虎井嶼	158
Kōtō-sho	紅頭嶼	187
_____	——村落	189
_____	——土人	190
_____	——言語	190
_____	——淡水	191
Kotō-zan	虎頭山	171
Kōzan-kō	香山港	90
_____	——疑位礁	91
Kyūkō	舊港	90

M

Mabudis		193
Makyū-jō	媽宮城	164
_____	——人口	164
_____	——暴風標	164
_____ kō	——港	163
Menka-sho	棉花嶼	50
Mōan	網垵	171
Mokuto-sho	目斗嶼	148
_____	——燈臺	148
Moyankyan-kaku		180

N

Naisen-shō	內淺礁	155
Nanbu-shotō	南部諸島(澎湖列島)	169
_____	——危險礁	169
_____	——潮	169
_____	——潮流	170

Kiryū-kō	基隆港矮船錨地	58
_____	——暴風標	56,59
_____	——目標	59
_____	——供給品	59
_____	——石炭	59
_____	——氣候	60
_____	——潮及潮流	62
_____	——針路法	62
Kitsubai-sho	吉貝嶼	149
Kitsugansekitai	乞岸石帶	54
Kitsushibi	吃仔尾	161
Kizan-shō	龜山庄	48
_____ tō	——島	48
Kōba-sho	姑婆嶼	151
Kobigai	滬尾街	65
Kōhei-shō	廣丙礁	173
Kokugan	黑岩	38
_____ wan	——灣	38
Kokukō	黑公	152
Kokusei-kō	國聖港	105
_____	——第一測量標	105
_____	——沙洲	105
_____	——諸沙灘	106
_____	——潮及潮流	106
_____ mon	——門	105
Kōrō-ka	後壠河	92
_____ kō	——港	92
_____	——暗礁	92
Kōro-sho	香爐嶼	156

Paun 171

R

Rimonshi 離門仔 176
 Rintō-byōchi 林投錨地 157
 — shō — 礁 157
 Riryūzan-sanmyaku 里龍山山脉 134
 Risei-shō 裏正礁 156
 Rochikuon 爐竹壩 129
 Roku-kō 鹿港 96
 — — — 暴風標 96
 Rokushaku-shō 六呎礁 157
 Rōkyō-wan 琅瑤灣 134
 Rōmon-gan 樓門岩 186
 Rover knob 172
 Ruin rock 58
 Ryder rock 114

S

Saha-sho 查坡嶼 156
 Saidan-shō 柴斷礁 151
 Sakō-zan 瑣口山 108
 Sanchō-kaku 三貂角 49
 Sanpanro 三板路 125
 Sansentai-retsugan 三仙臺列岩 43
 Sanshōgun 三將軍 152
 Seigan 西岸(臺灣) 87
 — — — 針路法 87
 — — — 潮流 88
 Seihō 西峯 93

Nan-kō 南岬 138

— on 南温 177

— — — 南碇 181

Nanpei-sōrin 南坪叢林 121

Nanpū-ō 南風澳 42

Nanryō-wan 南藎灣 186

Nansei-ka 南勢河 93

Nan-shō 南礁 157

— wan 南灣 137

— — — 錨地 138

Nigyō-shō 二嶼礁 149

Niitaka-yama 新高山 97

Nyauchūtā 153

O

Ōkō-shō 王公礁 150

Onkō 壩港 100

— — — 錨地 101

— — — 暴風標 102

— — — sendan 淺灘 98

— — — tai 堆 98

— — — 第五測量標 98

— — — 潮及潮流 99

— — — 針路法 99

Ōraku-zan 翁樂山 108

Ōya-kō 王爺港 104

— — — 第二測量標 104

P

Shōryūkyū-tō	小琉球島立標	124
————	——供給品	125
————	——小琉球島及東港間	
————	ノ深海	126
————	——附近ノ潮流	126
Shōshi	鍾仔	176
Siayan		193
Si ho mui kaku		44
Soō-wan	蘇澳灣	42
————	——錨地	44
————	——蘇澳街	45
————	——交通	45
————	——供給品	46
————	——淡水	46
————	——氣候	46
————	——潮	47
Sō-sho	草嶼	181
— tō	倉島	171
Sotsubōkeikōbi	率芒溪口鼻	131
Suian	水坂	171
Sylvia mount		93

T

Taian-kō	大安港	94
————	——立標	94
Taikō	大甲	94
Tainanken-shi	臺南縣市	112
Takiyātā		180
Tansui-ka	淡水河	124

Seikan	西坎	149
Seikitsu-sho	西吉嶼	177
Seishohei	西嶼坪	175
Senbibī	線尾鼻	119
Sendōbi	仙洞鼻	57
————	——浮標	57
Sen-shō	淺礁	150
— zan	占山	124
Shajō	車城	134
—— kaku	——角	133
—— wan	——灣	134
————	——目標	135
Sharyō-tō	社藿島	55
—— wan	——灣	133
Shichisei-seki	七星石	140
Shikaku-tō	四角島	160
Shinda-kō	新打港	129
Shidōkyaku-son	刺桐脚村	133
Shimai-gan	姊妹岩	188
Shinjō	新城	41
Shinkō	新港	97
Shinko-wan	深滬港	53
Shin-se	新瀨	54
Shōgun-suidō	將軍水道	172
Shōkitsu	小乞	54
Shōkōtō-sho	小紅頭嶼	191
Shōmon-sho	小門嶼	162
Shō-rettō	礁列島	175
Shōryūkyū-tō	小琉球島	124

Tansui-kō	淡水港輸出入	86
——	——人口	86
——	——人種及用語	87
Teichō-sho	錠釣嶼	154
—— shō	——礁	155
Teikangai	鼎籛蓋	154
Tetsuchin-gan	鐵砧岩	175
—— shō	——嶼	152
Tōban-sho	桶盤嶼	56,159
——	——立標	56
Tōbu-sho	東部諸嶼(澎湖列島)	154
Tokatsukutsu-kō	塗葛窟港	95
——	——交通	96
Tōgan	東岸(臺灣)	35
Tōgun	頭軍	175
—— suidō	——水道	174
Tōgyō-shō	東嶼礁	149
Tōkan-zan	東崁山	179
Tōkitsu-sho	東吉嶼	177
Tōkō-hākuchi	東港泊地	120
——	——錨地	121
——	——暴風標	121
——	——目標	121
——	——東港街	122
——	——供給品	122
——	——氣候	123
——	——潮	123
Tokukireikei	得箕黎溪	41
Tōsei-wan	東清灣	189

Tansui-keikō	淡水溪口	66
—— kō	——港	65
——	——針路法	66
——	——河流	67
——	——錨地	67
——	——港內投錨注意	69
——	——降雨=關スル注意	70
——	——洪水=關スル注意	70
——	——潮信	72
——	——水深ノ變化	74
——	——潮信號	75
——	——水先人	76
——	——諸信號	76
——	——低燈及高燈	76
——	——暴風標	77,82
——	——南北門洲浮標	77
——	——港口浮標	78
——	——氣候	78
——	——實測點	82
——	——艦船修理	82
——	——領事館	83
——	——供給品及物產	83
——	——石炭	83
——	——飲料水	83
——	——病院	84
——	——衛生	84
——	——交通	85
——	——海底電信線	86
——	——出入船舶	86

明治三十五年十二月十七日印刷
 明治三十五年十二月二十日發行

定價金四拾八錢

發行者 水路部

東京市京橋區八官町十九番地

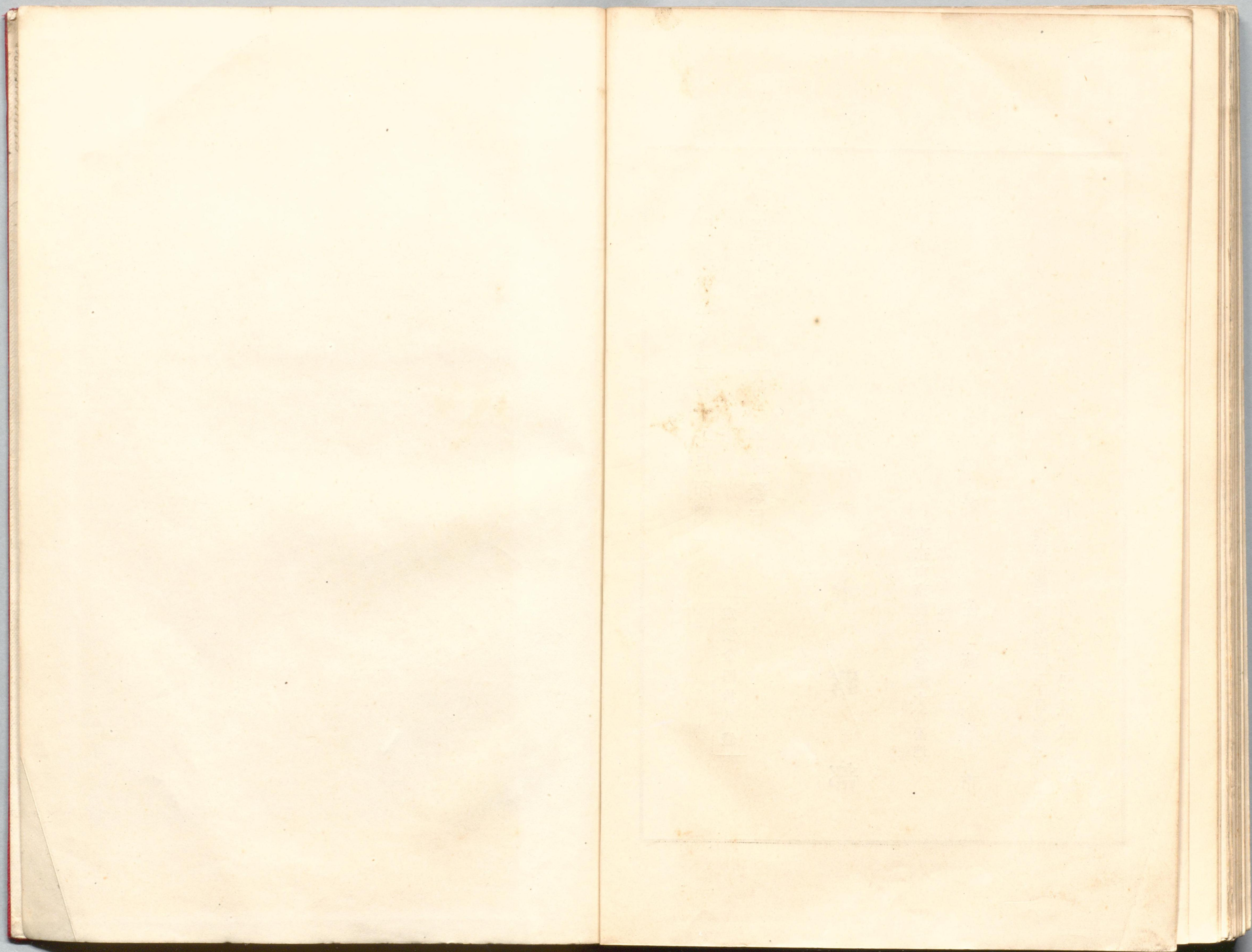
忠愛社

印刷者 佐藤喜市

東京市麴町區有樂町一丁目一番地

販賣所 日本郵船株式會社

Tōseki-kō	東石港	102
—————	——第四測量標	102
—————	——暴風標	102
Tōshohei	東嶼坪	175
Tsuji-sho	辻嶼	149
Tsun-unsūtā		173
Tsūshō	通宵	93
—————	——潮	94
	U	
Ujuon	烏樹嶺	128
	V	
Vuyloy-shoal		107
—————	警戒	107
—————	潮流	107
	W	
Wāuntā		173
	Y	
Yashiro-wan	矢代灣	188
Yenchōwan-byōchi	圓頂灣錨地	158
Yoshino-shō	吉野礁	173
Yō-sho	陽嶼	156



水
1

