

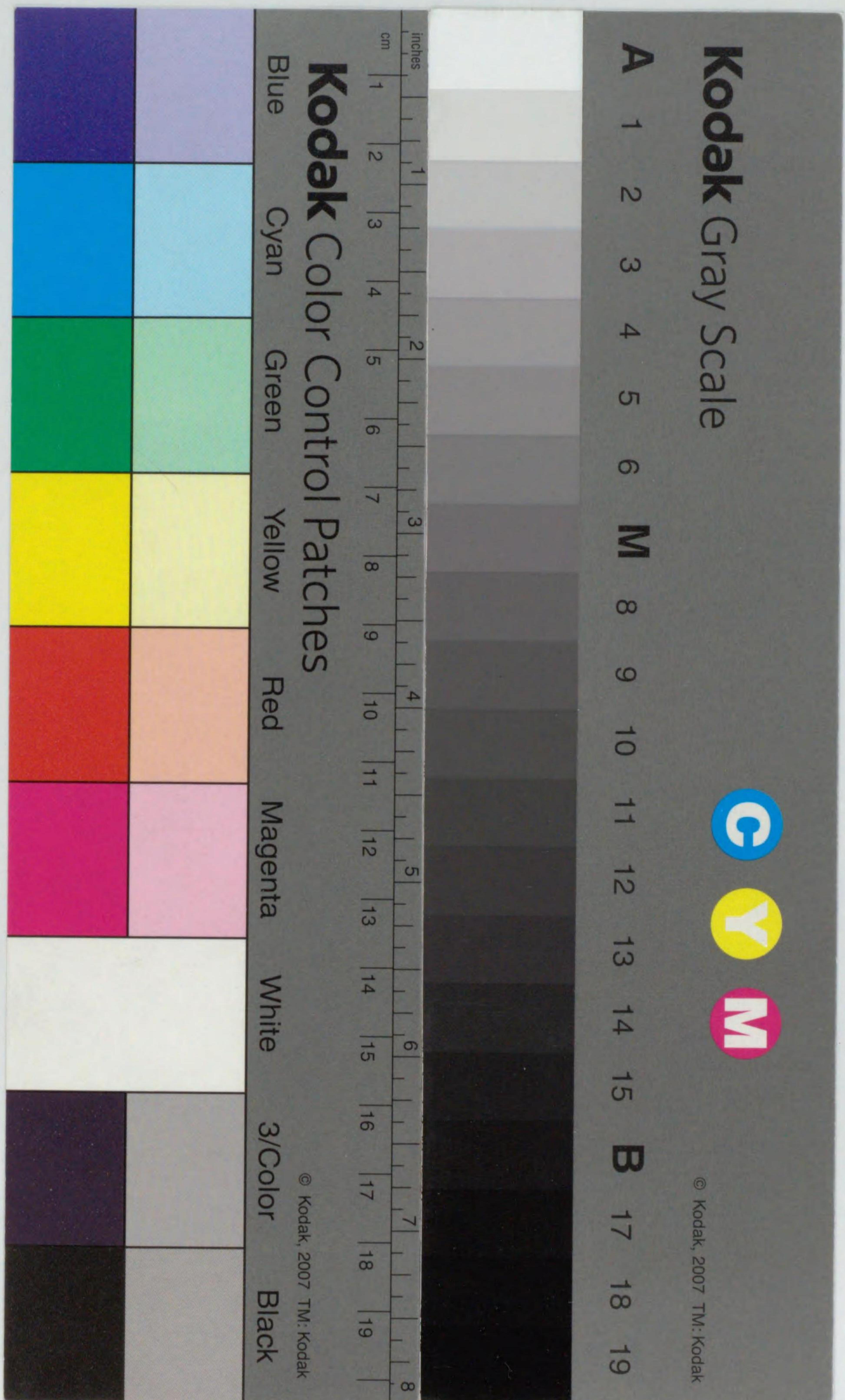
孝明天皇紀

二十三

849
1

映入

卷四十一	嘉永四年	自正月	至三月
卷四十二	嘉永四年	自四月	至十二月



孝明天皇紀卷四十二

嘉永四年正月一日御四方拜御座之禮

御會之行事臨期出御也

御會之日御會本行實定御座

御會之日御會本行實定御座

御會之日御會本行實定御座

御會之日御會本行實定御座

御會之日御會本行實定御座

御會之日御會本行實定御座

御會之日御會本行實定御座

御會之日御會本行實定御座

御會之日御會本行實定御座

孝明天皇紀卷四十一

嘉永四年辛亥正月一日戊子四方拜御座を設く出御なし

節會を行ふ臨期出御なし

公卿補任四方拜設御座奉行藏人頭右中辨資宗朝

臣元日節會奉行資宗朝臣

非藏人日記正月一日戊子四方拜臨期無出御奉行

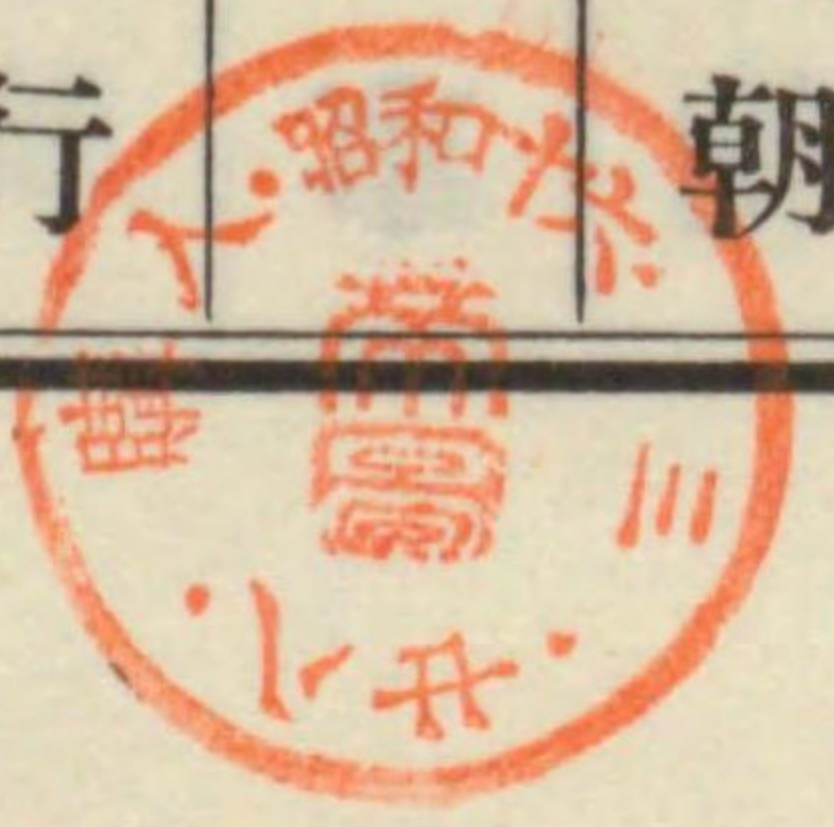
職事頭辨資宗朝臣其外總參清涼殿敷設六位侍中

沙汰也朝餉無出御陣西半刻被始奏聞内侍塞有之

直節會臨期不被爲在出御之旨橋本殿被申渡子半

二刻前宴終

實久卿記正月一日戊子四方拜具之由奉行資宗朝



849
1
特別

臣言上予奏之臨期不出御予直退出今夜節會酉下
刻陣被始臨期不出御內辨內大臣輔子下刻宴了
〔言成卿記〕正月元日上略今晚節會雨儀內辨內府公始
終御勤仕

〔按〕今年聖算二十一御徳日は丑未なり

七日甲午白馬節會を行ふ出御なし

〔非藏人日記〕正月七日甲午晴白馬節會也奉行職事
頭中將重胤朝臣內辨右府公外辨公卿以下辨少納
言次將六位藏人等參侍北陣被始辰刻計節會陣被始
午二刻過臨期不被爲在出御之旨當番議奏卿番頭
へ被申渡酉半一刻前宴終

〔言成卿記〕正月七日上略午刻過陣被始節會直臨期無

出御中略未半刻過外辨練步了公卿堂上白馬渡云々

頃之白馬御覽出御清凉殿簾中出御云々近習當番渡廊邊總詰了

十六日癸卯踏歌節會を行ふ出御なし

〔非藏人日記〕正月十六日癸卯晴午後雨踏歌節會也
奉行柳原辨光愛內辨左大臣殿以下參侍酉半刻陣
被始直二節會臨期不被爲有出御子一刻過宴終

〔言成卿記〕正月十六日今晚踏歌節會雨儀中略酉刻過

內辨左府公尙忠被參云々酉半刻許陣被始節會直臨

期無出御主上少々御風氣云々

二月十一日戊辰和歌御會始

〔公宴御會寫〕

二月十一日御會始春雪散風

梅かほりあを柳かすむ春なからゆきやいつまで
風にちるらん

讀師新大納言 講師重胤朝臣

發聲飛鳥井三位 題者冷泉三位

奉行左大辨宰相

〔非藏人日記〕二月十一日戊辰和歌御會始也奉行甘

露寺左大辨宰相愛長卿講師庭田頭辨○頭辨は頭
中將の誤也

重胤朝臣讀師徳大寺大納言公純卿御人數右府公

以下公卿雲客等參侍未半一出御于小御所申刻入

御略下

〔言成卿記〕正月廿四日公宴和歌御會始御延引也上主

少々御不例故云々依之
今日和歌不及詠進也

二月十一日去月廿四日公宴和歌御會始御延引今

日被取重略下

〔按〕後亦當座御會あり今左に御製を謹抄し併

目書せて其記事を録す

〔公宴御會寫〕

二月廿三日和歌當座御會初春

百のつかきたみの家居も春に明ていとなむ業ろ
のとけかりける

四月廿一日和歌當座御會池螢

池水のみきは寸、しき光ころたまもに寸たく螢なるらめ

〔久我家記〕二月廿三日庚辰今日御學問所御當座之

日也予著衣冠差袴辰半刻參朝中略出御于御學問所

上段次奉行可參仕之旨被告先告宮方中務卿宮次

被告予宮方參上之上直ニ參上西之端ヨリ參仕端

座人ハ於中央御眼路蹲踞東行北折中段二疊メ位

程ヲ計リ著座扇置前西面奥座之人ハ從西端昇り直

ニ傍西方北行中段二疊メ位ニ著座於殿上人ハ下

段御正面ニ東上北面ニ著座也各著座了直忠禮卿

一拜參進取御題昇上段供進于御前主上令取給之

間聊膝退相伺主上令取給了御題御硯蓋ヲ向へ令

突給ヲ見テ直ニ參進御題之御硯蓋ヲ取り下上段

如元置御題此御題邊ニ有之硯紙等同上復本座次

殿上人役送野宮定功朝臣參進取御題硯蓋渡御前供于中

務卿宮令取題了亦渡御前供知恩院宮令取題了持

退題硯蓋二疊ノ中央ノ程ニ置之被退渡御前之時不及蹲踞今

此日如次予忠禮卿光政卿等ニ挨拶了參進取御題其儀

硯蓋之前ニ參進程近之間膝行也以右手取題直其

儘懷中復座復座之後出題密々見之流例也飛鳥井

之流ハ以右手取之不懷中其儘復座也至殿上人各

了直忠禮卿參進取御硯昇上段供御前右方聊膝退

取紙上不下供之了復本座殿上人臣定功朝二人參進供
 硯紙臣端定功朝次六位二人參進次第二置硯奧端別
 置之了從宮方被授紙奧端人別第一へ被授之予忠
 禮卿等相進受之從上段被傳於中段取之歸吾座手左
持紙以右手置座前取直紙授烏丸光政卿次第二傳
 達也奧座同之於最末止紙殿上人へハ從冷泉三位
 被傳歟不見其程紙ハ各取二從テ折之敷硯下各折
 了主上令安座給各同之其由計也次入御各平伏次
 從下臈退下廊持硯紙等退於退下之時ハ於御眼路不
 及蹲踞也略中於御學問所ハ無讀上之儀詠進之時奉
 行無讀上可有退出被告今日著座人々各今日於差小



膳御所ハ差貫也雖御陪
差袴ニテ宜候事

中務卿宮端知恩院宮奧予端新中納言奧日野中

納言端新宰相中將奧冷泉三位端頭中將越前權

介藏人左少辨御以上三人
正面也

三月十五日寅壬詔して贈正三位和氣清麻呂を護王大
 明神と崇め正一位を授く宣命使高雄山清麻呂祠に
 詣りて詔旨を宣す

〔公卿補任〕三月十五日神號神階贈正三位民部卿和
氣清磨卿護王大明

神正一位宣下上卿源大納言少納言宣諭朝臣辨左中辨

恭光朝臣使神祇少副良祥朝臣奉行資宗朝臣

〔神號神階宣下次第〕

上卿著仗座

與朱書從和德門參進一也揖至脫座程著左座

一緜安

次職事來仰仰詞

朱書足不正資宗朝臣予座下三位著民部予卿

和氣朝功臣清麻呂為人義烈仕今朝忠誠忘身直言神

皇緒之功臣詳國史追思其舊勳今朝宜崇護王大明神

次上卿移著外座

朱書一予揖安座著外座向東緜裾如常

次上卿令官人敷軾

朱書正笏召官人退持來軾其便仰

リニ合直沓

次上卿以官人召外記問諸司

朱初書正笏召官人二大音

外記來軾仰云諸司外記退入

次上卿以官人召辨仰神號之事辨退入

朱初書召官人

中辨和朝臣清麻呂為朝人義烈仕朝忠誠忘三身直

部卿氣朝臣清麻呂為朝人義烈仕朝忠誠忘三身直

次上卿以官人召大內記內記參軾上卿仰仰詞

事如職

朱書大內記在光朝臣來軾仰云如メセ職事不正笏召

次內記持參宣命草位記等

置入筥前予笏內記置持與方筥衣

命紋次見位記卷了入筥以右手引寄筥先遣見宣

次上卿披見畢賜內記內記候小庭

朱書小庭立定記賜之候

予一揖與

次上卿進弓場以職事奏聞

筥內記從以先內覽奏聞畢返

給仰可令清書由

朱書直起座向一揖經宜從陽殿

下立弓場內記ハ申云傘渡馳道流例也入頭辨久出頭向辨予

出會令清書ヨ印サ
サシメヨ予微ヨ唯退サ

次上卿歸著陣仰可清書事於內記

此方間取出位記陣

以扇直沓內記置筥其內記ナ

次內記持參清書入上卿披見畢內記退入

此右間

方予ニ披見了目小時內記清書持

次上卿以官人召將監將監候小庭

朱書次予筥ノ宣內

命座右ニ置之召官人如初仰云チカキマモリノ

次上卿仰請印事將監退入

朱書予納仰云オシテ言承

明門東廻廊ニ列立也

次掃部寮立案於軒廊

朱書掃部寮机ヲ立

次少納言主鈴將監等列立案下

朱書次少納言

次上卿以官人召外記仰云中務輔候哉外記申候由

上卿仰云召セ外記稱唯退入

外記來仰云中務ノ輔ハ候哉外

次中務輔著軾上卿取出宣命

賜之經小庭置位記於案上披之

渡左手位記ヲ筥ノマ、授ク

次少納言捺印

次中務輔返上位記筥於上卿

次上卿披見畢中務輔退入

加初卷之合

次掃部寮撤案

次上卿以官人召內記賜宣命位記〔朱書〕中務輔退之後ヲ見テ正笏召官人如初召命內

〔朱書〕中務輔退之後ヲ見テ正笏召官人如初召命內

〔朱書〕中務輔退之後ヲ見テ正笏召官人如初召命內

〔朱書〕中務輔退之後ヲ見テ正笏召官人如初召命內

次上卿復座內記置宮退入〔朱書〕以扇直沓也如初退

次上卿以官人召外記問使參否外記申候之由上卿

仰云召セ使來軾〔朱書〕召官人如初仰云外記召セ

〔朱書〕召官人如初仰云外記召セ

次上卿賜宣命位記於使使賜之退出〔朱書〕予先賜フ命

〔朱書〕予先賜フ命

次上卿以官人召內記返賜宮〔朱書〕召官人如初返空宮召

〔朱書〕召官人如初返空宮召

次上卿令官人撤軾〔朱書〕仰云ヒ召官人如初

次上卿起座〔朱書〕敷政門外與方一揖著官床子前一遣揖退東出

〔朱書〕敷政門外與方一揖著官床子前一遣揖退東出

〔朱書〕敷政門外與方一揖著官床子前一遣揖退東出

○仰詞

贈正三位民部卿和氣朝臣清磨爲人義烈仕朝忠誠
忘身直言全皇緒之功詳國史追思其舊勳今宜崇護
王大明神授正一位令作宣命位記

○宣命〔朱書〕黃紙一尺一寸六分

天皇〔朱書〕良萬 贈正三位行民部卿兼造宮大夫和

氣清磨朝臣〔朱書〕爾 詔〔朱書〕止 勅命〔朱書〕乎 聞食〔朱書〕止 宣布〔朱書〕布 奈良宮〔朱書〕乃 御

宇尔淨久貞尔明奈心乎以氏仕奉利志加宇佐尔詣志
時毛猶正久直岐眞事以氏請問奉尔留大神毛相宇
豆奈比愛大坐氏貴久畏岐御教言乎以氏悟志給比
慈美給尔比志依氏君止臣乃止道驗久立奴此時尔當當氏利
汝微波世下氏止志上乎凌岐上止志下乎欺止久古有牟津尔良
身乃危乎不顧雄々久志烈岐誠乃心乎盡者世留古乃人
乃云氏在久危尔臨氏致命又云久良至忠尔至正氏志能
道乎以氏君乎濟止云者留汝乃事奈良然尔留世尔顯留
事乃不足乎古止歎給比愍美給比彼是以氏吉日良辰
乎擇定氏護王大明神尔崇給比尊給比又御冠位乎
正一位尔上給比治給比從四位上行神祇少副兼淡

路守卜部朝臣良祥乎差使氏御位記乎令捧持氏奉
出給布此狀乎平久安久聞食氏天皇朝廷乎堅磐尔
常磐尔無動久夜守日守尔護幸給比天下泰平尔伊
加志御世乃足御世尔護恤給止倍恐美恐毛申給止波久
申

嘉永四年三月十五日

○位記料紙
花田

護王大明神

右可正一位

中務能掃祓凶固守臣節計議並深忠懇咸到宜授極
位式表神明可依前件主者施行

嘉永四年三月十五日

二品行中務卿 職仁親王 宣

從四位上行中務權大輔 卜部朝臣 行道 奉

從四位下行中務少輔 丹波朝臣 賴易 行

正二位行權大納言 兼右近衛大將 臣 基豐

正二位行權大納言 臣

正二位行權大納言 臣 光成

正二位行權大納言 臣 建通

正二位行權大納言 兼左近衛大將 臣 忠香

正二位行權大納言 臣 齊敬

正二位行權大納言 臣 隆光

正二位行權大納言 臣 幸經

正二位行權大納言 臣 公純

正二位行權大納言 臣 忠能

正二位行權中納言 臣

正二位行權中納言 臣 公遂

正二位行權中納言 臣

正二位行權中納言 臣 正房

從二位行權中納言 臣 聰長

從二位行權中納言 臣 忠禮

正三位行權中納言 臣 光政

正三位行權中納言 兼右衛門督 臣 實愛

權中納言從三位兼行左近衛中將臣

權中納言從三位兼行左衛門督臣實良等言

制書如右請奉

制附外施行謹言

嘉永四年三月十五日

制可

月日辰時 從四位上行大外記兼掃部頭造酒正中原朝臣師身

左中辨恭光

關白從一位朝臣

太政大臣

從一位行左大臣朝臣

從一位行右大臣朝臣

從一位行內大臣朝臣

式部卿

正三位行式部大輔爲定

參議正三位行左大辨愛長

告護王大明神奉

制書如右符到奉行

正五位下行式部權少輔兼內藏助長義

大錄爲恭

少錄

少錄

嘉永四年三月十五日

○宣旨

檀紙 横二尺五分 縦一尺二寸四分 禮紙あり

左中辨藤原朝臣恭光傳宣

權大納言源朝臣建通宣奉

勅以故民部卿兼造宮大夫和氣朝臣清磨宜奉號

護王大明神者

嘉永四年三月十五日

修理東大寺大佛長官刑部少輔主殿頭兼左大史小槻宿禰輔世奉

○官符

料紙 同上

太政官符

神護寺

應奉神位記事

納韓櫃壹合 宛夫貳人

使從四位上行神祇少副兼淡路守卜部朝臣良祥

從捌人

神部壹人 從壹人

右正二位行權大納言源朝臣建通宣奉勅爲奉護王
大明神位記差件等人宛使發遣者寺宜承知依宣
施行仍須寺僧等潔齋擇定便所與使者共披讀宣命
然後寺僧長宿請取位記奉之不得遺失符到奉行
正四位上行左中辨藤原朝臣判

修理東大寺大佛長官從四位上行刑部少輔主殿頭兼左大史小槻宿禰判奉

嘉永四年三月十五日

〔按〕神號神階宣下次第以下各種の文書寫は俊

克卿記久我家記吉田家日記に據る但位記及
官符は前後三所に天皇御璽を捺す今模寫せ
す又官符原本の署名は辨と史と接續して一
行に書す今假に之を割て次行に移し二合字
も亦普通の書體を用ふ

〔久我家記〕三月十四日辛丑從今晚構神事不及札

十五日壬寅卯正刻著束帶尋常無紋帶紺地平緒繡櫻蒔

繪劔菱紅單薄色小葵衣下襲裾乘車於門外手振二

人次先駟傘先駟諸大夫仲襲章車車副衛府長武利雜

色六人朽葉上下品雜色杏傘群行於陽明門代下車從

建春門參進昇從諸大夫間候申沙汰間先是奉行參

仕也予參仕之旨届之追々被參仕卯半頃殿下御參

御直衣也各具二付言上之旨奉行被届小時陣被始之旨

奉行被告予直參陣從諸大夫間從和德門參進著陣

奧職事仰仰詞予直移著外座以官人令敷軾召外記

問諸司次召左中辨仰神號之事次召大内記神號神

階二付宣命位記之事仰之次少内記宣命草竝位記

持參予披見授内記内記候小庭依雨儀予進弓場階下

付職事奏聞先内覽此間良久奏聞了返給可清書由

印サ、シメヨ次著陣座可清書事仰内記位記内記

清書持參予披見内記退次召將監仰印事次掃部寮

立案少納言以下列立案下予以外記召中務輔如次第

賜位記

宣命取出

少納言捺印中務返上位記掃部寮撤案

次予召內記賜宣命位記候小庭予進弓場奏聞今度

內覽被免奏聞了返賜

御覽

予復座次召外記使參否

問之召之使來軾宣命位記賜之使退出次返空宮以

官人撤軾次予起座

略下

〔非藏人日記〕三月五日壬辰來十五日高雄山清丸社

へ神號神階等宣下二付自十四日晚至十五日未刻

僧尼重輕服者參內可憚之旨云々

略下

〔俊克卿記〕三月八日乙未和氣清麻呂來十五日神階

宣下二付清麻呂是迄之贈官位大納言正三位或從

三位民部卿區々之由又山城國久世郡市田村松村

但見卜申者清麻呂之末葉二有之候處其家大火二
付燒失候得共系圖有之當時興正寺末寺光福寺二
預由二付取調之事去日日野頭辨被示入魂也仍招
興門家來此事申入置之處今日系圖寫一卷持參之
處此系圖二ハ正三位大納言之由書記此一卷送頭
辨許了

〔吉田家日記〕

三月十五日壬寅陰

朝間雨

今日當國高雄

山神護寺和氣清磨社へ神號神階宣下當日也使從

四位上神祇少副兼淡路守卜部良祥朝臣參向著束

帶

位袍下襲單表袴赤大口
裾石帶瑪瑙方圓相交

神部鈴鹿加賀中臣通幸

大角因幡藤原友平

各細上
張上下

冠白從御當家鈴鹿出羽

守長生鈴鹿石見守長存等先從宜秋門俗二公家參
入略中入平唐門經庭上休息于日華門南腋卯半刻計
被始陣儀候旨休所略中使部觸來上卿以官人召外
記權少外昌言問使參否給外記申候之由上卿仰云召七
次外記進來從日華門砌上斜向良祥朝臣一揖良祥
朝臣答揖訖外記退次從日華門進雨儀之參進上卿
前著軾不脫一揖懷中笏次上卿渡宣命給良祥朝臣
兩手二請取持添笏一揖次懷中宣命笏等次上卿
渡位記給良祥朝臣兩手二請取持添笏一揖次懷
中位記計次持宣命笏等一揖經本路退出于時休所
へ召使青木大學大允宣旨官符等令持參略中經承明

門前庭神嘉殿北等自平唐門出宜秋門自是六口御

於蛤御門外乘馬烏丸通南へ下立賣通西へ御前通

北へ自夫大將軍大將軍社神主生妙心寺北門前御

室鳴瀧鳴瀧村植木屋茂左衛門平岡村此邊迄高雄山

目下麻云者上著下熨斗次至高雄山于時午半刻計也總門外迄役

乘馬之處山路甚六个敷依之少々手前總門外迄役

人出迎休所地藏院へ令案內從書院前休所へ通茶

多葉粉干菓子等差出之次翫玉院權僧正明覺普賢

院大僧都明榮兩院罷出令挨拶次鈴鹿出羽守鈴鹿

石見守神部兩人召連參社頭令習禮訖歸于休所招

普賢院明榮宣旨官符柳宮二合等從良祥朝臣渡之

此儀良祥朝臣著座之儘寸法記于與○圖面寸法略

次社頭鋪設宜敷旨申來依之從休所更令行列參向

社頭此時宣命位記等懷先於二天門外社僧安養寺

向良祥朝臣一揖良祥朝臣答揖次入二天門于時洗

手神部因幡役之手次於社門內社職僧翫玉院明覺

待良祥朝臣參進相對一揖此儀內良角著幄屋座頭次

良祥朝臣昇拜殿著帖也豎二尺幅四尺位成紅綠厚帖

便兩人候次一揖次二拜次自懷中取出宣命讀之讀畢

目神部賀加神部參進殿神部不昇拜良祥朝臣仰可招社

職僧由此儀也次神部向社職僧翫玉院明覺一揖翫

玉院直膝承之次神部候便所次翫玉院昇自拜殿良

角膝行于良祥朝臣前次良祥朝臣渡宣命次渡位記

翫玉院請取之直進神前奉之社頭御戶開有之籬內

ル也納訖於社前自懷中訖如始昇拜殿於良祥朝臣

前拍手二良祥朝臣應之次翫玉院再進神前取神祿

此神二尺計枝也四枚四流四手付有之如始昇拜殿授

良祥朝臣訖著幄屋座良祥朝臣請取之乍持一揖次

起座降拜殿於便所神祿神部奉幣座為持也著庭上座

等從當奉幣作法如恆幣申白木三尺也奉幣使

役訖起座撤神部直等於社門內翫玉院向良祥朝臣相

對一揖始如次於二天門外安養寺向良祥朝臣一揖良

祥朝臣答揖始如次退出于休所地藏院于時翫玉院罷

出無滯相濟候旨令挨拶次大覺寺宮御使野路井近
 江守諸大夫仁和寺宮御使芝築中將坊官等入來良祥朝
 臣へ今日ハ遠方大儀無滯相濟御満足思召候旨御
 使被勤之尤良祥朝臣直ニ承之略中相濟申半刻計退
 出總門外迄役人歸路參向同様之道筋也略中於蛤御
 門外下馬直奉行資宗朝臣亭へ無滯相勤唯今無異
 歸京之旨鈴鹿出羽守御届使相勤
 路次自蛤門外高雄山迄手桶箒出有之○每戸こ
に置を謂ふ蓋洒掃敬洛中ハ町役在向ハ村役一
禮の意を表は寸なり兩人宛著麻上下罷出令警固所々辻地藏并不淨
 之品等覆隠有之

〔按久我家記吉田家日記路頭の行列を載たり〕

其略警固二人六門番熨斗目素襖二人白杖持二人
細烏帽子走雜色四人細烏帽子四人白丁二人舍人副舍人使馬騎小
白張上辛櫃昇夫四人神部二人白丁二人舍人副舍人使馬騎小
 舍人童雜色八人下品雜色四人傘白丁三人等なり
を參取寸使以下召具の色目は之を略寸

〔壬生輔世記〕三月十五日今日高雄山神護寺和氣清
 鷹廟被授神號神階宣下陣儀也略中陣了位記官符宣
 旨等納辛櫃一合於宣命ハ掛使頸進發進發之事届
 兩局兩局告奉行言上今度以放生會内藏使准例從
 宜秋門進發於六門外乘馬云々時已半刻許也

今度使人體之事吉田藤波兩家各公卿之間殿下御
勘物文德實錄嘉祥三年七月丙戌龍田天御柱命神
國御柱命神若宇加乃賣命神並加從五位上使神祇
少副正六位上大中臣久世主之例ヲ以吉田宮主神
祇少副良祥被仰出云々
今度清磨位階之事諸書區々之間被尋兩局兩局慥
無所見旨申之仍禁中諸家傳真綱尻付贈正三位卜
有之亦高雄山清磨傳記贈正三位卜有之間贈正三
位民部卿造宮大夫卜殿下御定之旨奉行被語也贈
正三位之事慥無所見且禁庫諸家傳從古來不在御
傳來一條輝良公御當職中進獻御本云々不知是非

也兩局勘進如左

和氣清磨位階之事

一代要記

桓武天皇

非參議和氣朝臣清磨

從三位民部卿延曆十八年二月薨

仁明天皇

參議和氣真綱

從四位上右大臣辨承和七年八月七日任

從三位民部卿清磨五男

公卿補任

延曆十五年

丙子

非參議從三位和氣清磨

同十八年己卯

非參議從三位和氣清麿民部卿造宮大夫二月乙未薨

官所藏和氣氏傳

清麿初賜和氣姓美作備前兩國造民部卿從三位神護景雲元年為字佐勅使

被尋下候和氣清麿位階之事諸書引勘候處全不得所見候但右注進一代要記公卿補任並被示候類聚國史佛道部從三位行民部卿清麿云々續日本後紀第十六卷故民部卿從三位清麿云々凡符合候先以右等可為證候乎大納言正二位贈正三位等之事慥無所見候疑若大中臣清麿又和氣真綱等官位混合後世傳寫之誤候哉仍略言上候也

三月

大外記師身

左大史輔世

大外記師親

傳聞高雄山清麿廟ハ文覺上人和氣姓出生之間勸請靈號護王善神云々遺體在□□國云々今度高雄山為洛外間官符以柿本社准例伺定之亦神號宣旨今度可有之殿下御命之處神號計之宣旨舊案無所見仍元和三年東照宮神號日時定宣旨并近例門號宣旨等以准例今度新作伺定了全今度再興當局榮珍重之至也

按輔世記に贈正三位之事慥無所見とあれと

も日本後紀卷第八延曆十八年の條に贈位の
明文あり蓋神階等の議は嘉永二年の冬に起
り是に至りて結了せり左に武家傳奏の記録
を引て其近因を示す

〔俊明卿記〕嘉永二年十一月六日人丸大明神被授神

階年月六孫王社へ同上各享保年中靈元院御時代

中御門院天皇なり不被急候儀ニ候得共取調可置

去月廿六日殿下被命候其子細ハ和氣清麿社高雄ニ

有之候由上古之忠臣格別之人柄候京都ニテハ不

存候歟關東其外遠州ヨリハ折々參詣モ有之候由

古賢之儀以折神階被授之候ハ、可宜思給候間上

へモ被仰上置候ハン御内慮爲可被仰遣例調置候
様卜之御事也

十二月一日六孫王神階年月相分候哉殿下御尋大
略相分有之候旨被申入猶兩局之方爲調候ハ、克
候哉被命之由同役被示且公卿補任袖書被披見候
處如左書注有之柿本社神階同上壺井
權現隨所見同註之

元祿十四年十一月十八日西八條六孫王權現神
階宣下上卿右大將使神祇權大副德忠朝臣奉行
隆長朝臣

廿二日河内國壺井權現神階宣下上卿中山大納
言使左兵衛權佐兼章奉行輝光朝臣

享保八年二月一日柿本大明神階宣下上卿中
院大納言奉行頼胤朝臣
右翌日註一紙殿下へ進入

嘉永三年五月四日清磨公神號神階之儀取調ニ付
車折大明神之例舟橋へ相尋候處書付被差出候一
紙被進入候處是ニテ至極宜思給候高雄ハ正敷事
ニ候河州ニ廟有之由シカトイタシ候事ニ候ハ、
柿本社之通播州石州兩國共神號神階被授可然歟河州
之處所司代面會候ハ、話置其役ニテ内々吟味有
之様致度尤差急候儀ニハ無之參府中ニテモ其筋
被申付候様宜様可申談被命

廿三日去日殿下被命候何之社ニテモ神號被授候
明神號權現號之間之儀社々新古或其社之尊卑ニ
寄差別有之候事哉又者其節之御定思召ニテ何レ
ニテモ不苦候事哉白川吉田等へ無急度内々可尋
置兩役之中任便宜可取計垂命有之中略幸今日白川
吉田共參内有之候間自廣橋殘番被尋候處白川者自
跡可被答吉田ハ略被答置候へ共猶兩人參上候ハ
ハ委可被示候様申聞ラレ候由吉田被示所意被申
述候一向何レト申儀ハ無之候へ共先靈神社兩部
社ハ大略權現ヲ被授候由大名杯先祖武功有之格
別之人體被乞神號候事有之祭靈候事故先權現號

被授候へ共夫モ必卜定候事ニハ無之既元和之度
東照宮神號被授候節先祖へ被尋仰候儀有之候へ
共明神權現之間何レニテモ不苦候差別有之事ニ
ハ無之旨被言上候其節ハ權現號被授候其御子細
ハ不被承候故申傳何モ無之候既秀吉者神號豐國
大明神候家康者東照大權現候兩人同等之品ニ候
へ共如此差違候何分差別卜申儀ハ無之旨委曲被
申示兩人承置

廿四日神號被授候節明神號權現號之間之事白川
吉田等返答之趣參殿下橋以高令申入委細御承知中略
白川返答廣橋へ被附之自彼卿同役へ被送之候一

紙如左

神號之事於舊社者明神號勿論之儀ニ候雖舊社
卜於兩部之社者權現號モ有之候得共神代之諸
神於令勸遷者明神號相當之儀家說候事

六月二日先達

去月所司代
參府以前

若狹守へ示談被置候和

氣清麿社河内國中ニ有之候由實否其筋ニテ可相
分哉之事町奉行へ被申付置候處内々取調有之書
取自水野下總守差越候旨自所司代公用人差越之
御出立以前和氣清麿由緒之地河内邊ニ御座候
由ニ付内々取調可申上旨御沙汰候付取調候處
左之通御座候

石清水緣事抄ニ城州綴喜郡足立山足立寺又法
明寺共申候寺ハ和氣清磨建立ニテ護摩堂灌頂
堂阿闍梨房鐘樓庫裏等伽藍有之候處年月不分
高雄山へ引移足立寺跡者八幡豐藏坊持地ニ相
成百反計之所足立寺村ト相唱當時家數七八軒
許有之右足立寺地之地所者往古河内之内ニ御
六座候處八幡宮宇佐ヨリ遷座相成候節右地所ヨ
リ南之方三十拾町餘之地所神領ニ相成候由ニ付
其頃ヨリ山城之地ニ相成候哉古キ書物ニハ多
分河内國足立寺ト記有之候由ニ相聞候ニ付豐
藏坊相糺候處別紙之通書付差出候付猶右最寄

取調候處城州久世郡市田村ニ和氣清磨後胤有
之由ニ付承合候處凡三十箇年許以前迄松村但
見ト名乘候者有之右先祖ハ清磨二男從四位下
左大辨達男ヨリ出達男久世綴喜二郡領主ニテ
右郷ニ止住故稱市田殿候ヨシ右ヨリ數代連綿
但見代迄相續罷在候處三十箇年計以前居宅出
火清磨傳來之品迄モ燒失漸家系一卷相殘追々
困窮候付右系譜同村親類興正寺門跡末寺光福
寺へ預有之右系譜之内ニ延曆十八年九月十五
日高雄山神護寺書記ニハ延曆清磨卒葬高雄山
神護寺ト有之由無相違相聞候付神護寺役者呼

出相尋候處別紙之通書付差出申候既ニ一昨申
年千五拾年ニ相成候付年忌有之右神護寺へ清
磨後裔江戸典藥頭半井出雲守ヨリ代香差登候
由ニ付高雄山ニテ古廟ト唱候場所墳墓無相違
相聞申候依之神護寺役者並豐藏坊差出候書付
寫差上此段申上候以上

戊五月

水野下總守

右一紙並兩通共同役殿下へ被入覽置

七日和氣清磨一件町奉行調書取ト二紙等被入御
覽候由返給拔萃等御覽モ被爲在候處格別德高之
人體叡感被爲在候彌神號神階等被授度被思召候

御内慮之儀宜取計高德格別之人體既及千年餘之
事同被命候兩國柿本社車折大明神等之例可申達
其外類例モ每度有之候旨可申遣同被命候事

七月六日高雄山ニ有之候和氣清麻呂廟社へ神號
神階等被授候ニ付先達テ被命候御内慮書取案入
覽例書同上彼是同役申談取調候事共有之車折大
明神神號神位等之事慥難分局務其外所々爲調不
相分存外手間取ニ相成候天龍寺塔頭寶壽院ニ緣
記碑銘等有之由承之取寄候處緣記ハ不足取銘文
モ不慥候へ共先入覽候舟橋モ難信旨申之委曲申
入候處委細御承知車折之處バツト致候物ニハ候

共先今昔物語且碑卜大略符合候條此文ニテモ可
宜被命候委曲申入候儀共不違記書取之處ハ短文
之方可宜若狹守ヘモ被仰談候儀有之サツ卜短方
宜由申上候旨也

山城國高雄山神護寺ニ有之候和氣清麻呂廟祠
ヘ神位神號等被授度被思食候右清麻呂儀高野
天皇之朝格別之忠節委細國史ニ載之條感思召
候處既經千有餘歲候儀今度神位神號等宣下被
遊度被思食候尤先例別紙之通有之候間旁以御
沙汰被爲在度思召候御内慮之趣關東ヘ宜被申
入候事

享保八年二月一日石見播磨兩國柿本人麻呂
社大明神之號神階等被授之候

龜山院後宇多院之間山城國嵯峨寶壽院ニ有
之候清原賴業廟車折大明神之號神階等被授
之候但文書不連
續年紀不詳

右之通同役示談例書西八條六孫王河内國壺井
等神位神號等書載候ヘ共除之
十月十八日仁門坊官橋本民
部卿大門坊官野路井
刑部卿召寄

于非藏人口兩人列座今度高雄山神護寺ニ有之候
和氣清磨廟祠ヘ神位神號等被授候御内意之旨申
渡尤關東ヘモ御内慮被仰遣相濟來候御内慮之内
主要之處書

取旨申入高雄山ヘモ兩門ヨリ可被達旬等御治定

之上ハ更御内意可被仰出自當役モ高雄山へ直ニ

申渡候旨心得申渡置略中高雄山住僧侶召寄于里亭

普賢院來前條之旨申渡略中此便一紙差出之

清磨卿光仁天皇様以來護王善神ト當山内ニテ

稱來候由ニ候得共此度神號宣下被爲在候得者

尚亦寺内一統難有奉畏入候

右宜相願度申之略下

按明治七年十二月に至りて別格官幣社に列

し三十一年三月復た贈正一位の宣下あり蓋

神位ある人臣に仍ほ之を授くるは明治の新

典なり

備考

示羊記四月二日戊午略上清麻呂卿神號神階宣下ニ

付宮方以下御寄附物之事權僧正明覺院玉大僧都

明榮普賢院以上等願書申關白殿武傳一同被觸之

旨被示之間被傳示由同卿廣橋以狀被示且被見

願書一覽返却了略中神護寺元號神願寺清麻呂卿所

建立也其後賜空海改神護護國寺

十九日乙亥略上教助僧正入來略中去月十五日清麻呂

卿神號神階宣下之事如愚推翫玉院普賢院等所企

謀之由僧正所語也翫玉院此間原長奸智普賢院

西園寺入道前中納言破戒無慚之惡僧平生捕鳥獸

食之又到柵尾邊爲漁獵尤其邊殺生禁斷之間所之
民庶見付之捕縛而爲識面之間放返其後盜大石仍
咎之處元柵尾橫尾共爲高雄領今雖分與元爲領地
之間爲自由不可咎云々雙方確執于今不解如此惡
僧如何ニシテカ蒙博陸公之恩寵神號一條等專依
執奏所成就也云々如聞者今度神號之事託名於清
麻呂爲得黃白基似有忠於清麻呂而却賣清麻呂者
也生而爲道鏡所穢死而爲此惡僧所賣若有神靈如
何不惡之哉

〔吉田家日記〕四月八日甲子雜掌觸御到來也
別紙之通願出候間不依多少家別ニ御寄附物被爲

在候樣關白樣被命候此段可申入旨兩傳被申付候
尤御相番樣方へモ御傳達可被成候以上

四月五日

兩傳奏雜掌

追テ當月中當役月番へ御寄附物御差出可被成
候以上

○別紙神護寺願書

此度清磨卿拔群之忠誠被爲感思召神階神號被爲
在宣下於一山モ冥加至極難有仕合奉存候右ニ付
自御所モ御寄附物被爲在自殿下樣モ御寄附被下
置是又冥加至極難有仕合奉存候忠勇節烈天下ニ
無雙世上之鏡共可相成儀ニ奉存候然ル處是迄之

御社至テ狹少ニ御座候甚以歎敷奉存候間何卒御
攝家方宮方法中宮方其外堂上方御一統并法中向
向御志次第不寄多少御寄附被下置候ハ、追々御
社等モ造營仕度奉存候間宜御沙汰奉願候名〇署略
十九日丙午石清水臨時祭少納言清原宣諭原伏を以て使
と爲し特に五穀の豐熟を祈らしむ

〔公卿補任〕三月十九日石清水臨時祭如恆例去秋已來時令

不順年穀不登依之天下使少納言宣諭朝臣奉行重

胤朝臣同夜於社頭御神樂

〔實麗卿記〕三月十九日丙午宣命有辭別注左

天皇我詔止掛畏岐石清水爾御座留世八幡大菩薩乃

廣前爾恐美恐美申賜止倍申久去天祿元年利與始天奉

出給布宇都乃御幣乎正四位下行少納言兼侍從明

經博士主水正清原朝臣宣諭乎差使氏令捧持氏東

遊走馬調備氏奉出給布掛畏岐大菩薩平久安久聞

食氏天皇朝廷乎寶位無動久常磐堅磐爾夜守爾日

守爾護幸倍給比天下國家毛乎平安久守幸賜止倍恐

美恐毛美申賜止者久申辭別氏申久去年乃秋時令節乎

失比風雨災乎成氏志庶民食乃乏乎岐憂比痛止奈聞食

須夫食者人乃天利奈農者政乃本利奈食乏者計人乎如

何世尔也者農不賑者政乎如何世尔也者寤毛氏寢毛氏畏美

懼利給布此禍乎去利福乎顯志久給止牟者古大菩薩乃御

恤尔可有奈掛畏岐大菩薩此狀乎平久安久聞食氏

災未兆尔禳比五穀豐登四海靜謐尔護幸給倍恐美

恐美申給者久申

嘉永四年三月十九日

〔實久卿記〕三月十九日丙午雨石清水臨時祭也辰刻

許於朝餉著御御服御予候了出御御禊御座一如例使

宣諭朝臣捧御幣御拜等如例了入御次左大臣忠尙於

殿上被奏宣命之昨秋風雨甚五穀不熟依御覽了返賜

召使宣諭朝臣賜宣命次改御御服櫻青色御袍出御著

御御倚子召左大臣以下著壁下座次使舞人以下著

庭中座勸盃但左大臣不被勸盃重盃賜挿頭花等如

例了入御撤庭座次亦出御前次召公卿各參上次使

率舞人以下進出舞舞了大比禮返退出次入御一如

例次使舞人以下等參社頭

使少納言宣諭朝臣

舞人右衛門佐延榮右馬權頭繼仲左馬頭泰顯侍

從通禧藏人左將監源常德藏人左將監大江俊昌

加陪從右京大夫基安朝臣右馬頭有仲朝臣治部

少輔吉誠隼人正長雄

所作陪從右將監季資左將監忠壽左將曹景繁右

將曹久嘉

人長安倍季光

參仕公卿大臣公尙忠大納言齊光敬卿中納言實忠愛禮卿
參議愛長卿同殿上人資宗重胤〔奉行〕公誠定國基
昭藤原助胤
大江俊堅

〔實在朝臣記〕三月十九日降雨今日石清水臨時祭也

使少納言宣諭朝臣少納言使之事近例高辻之外無

一切風流附物無之云々〔文化〕文政時代歟可尋

舞人

第一元勳月光也然而依姪

右衛門佐延榮日野西初參也身具以下可尋

第二

右馬權頭繼仲五

第三

左馬頭泰顯倉橋六侍從通禧東久

藏人源常德極薦六藏人大江俊昌

加倍從

基安朝臣石野有仲朝臣慈光寺

備考

〔當時年中行事〕三月中旬日石清水臨時祭出御兼日

陣內見二夜三日至翌日午刻御覽神事兼日內覽於北

使御幣奉納旨同上之事

〔按〕臨時祭隔年之行ふ慶應元年春より年々

此儀あり公卿補任藏人所又去夏以降今秋

に至る諸國天災の概況は先朝紀略稿に見ゆ
左に抄して考に備ふ

嘉永三年庚戌六月長門大風雨山崩海溢毛利

元徳家譜七月關東霖雨續泰平年表南海暴風雨阿波

吉野川土佐仁淀川漲溢人畜多死有所不為齋雜錄

八月畿内西國饑京都町奉行發倉賑恤知恩

院及都下富商等亦各施米及粥仰食者日萬

餘王代一覽後編江戸大雷震四十餘所聞集錄

四年辛亥正月京師猶饑町奉行發米二百五

十斛銀二千六百五十兩賑窮氓江戸米價騰

貴風咳流行幕府下令給其病不能備作得食

者米丁男女各五升老少各三升受救者合計

三十八萬餘人嘉永雜記六月出雲大雨洪水續泰平年

表八月肥後大雨菊池山鹿玉名三郡山水壑

涌俗謂之山潮續泰平年表

二十日丁未御樂始

〔非藏人日記〕三月二十日丁未御樂始也内府公已下

公卿雲客御人數未刻參集未半刻出御於小御所被

始酉二刻前事終入御先是小御所御構前日有東廂

御人數雲客衆圓座員數奉行四辻殿へ相尋下段上

柱ヨリ南一行二九枚敷之

〔實麗卿記〕三月廿日丁未今日内裏管絃始也予爲御

人數之間午刻許著束帶如常具琵琶參內同時人々參

集未斜出御于簾中先公卿著座母屋大臣有絕席次殿上人

庇樂人候打板次置公卿樂器大臣殿上人納言以下六位藏人役送之次

吹調子慶雲樂皇慶急越天樂殘樂三反還城樂郢曲一鳳管

二反長慶子所作當役等別記

隆光卿記三月二十日丁未今日可有御樂始可參仕

之旨午半刻無宰相中將公績一昨日觸示之處予有所

存如例年稱歡樂不參中略當今管絃之事一向不令好

給歟御樂始之外年中無御沙汰於今度毛來廿四日

於内々方仕舞囃子能御覽被仰出之處於御樂始為

早春或仍俄被仰出之旨有風聞下略

二十四日辛亥能御覽

非藏人日記三月廿四日辛亥於内々方能御覽也卯

半一刻前出御直ニ被始丑刻相濟兩役衆近習衆同

小番御免衆兩番所當番衆等於例所拜見也

按後亦囃子御覽の事あり左に併録す

實久卿記五月十七日癸卯今日於勾當掌侍局内々

仕舞囃子能有御覽依仰兩役見物之戌終刻事了内御

儀勤仕侍分所作也

言成卿記十月十七日於禁中内々方仕舞囃子能御

覽予為推參自己刻許拜見于時竹生島戌半刻前退

出于時角田川了御乞始云々丑刻許被為濟云々

之修理職奉行裏松諸役人相廻り候様被下知旨被
告廻訖旨同上出御以前附武士可廻議奏當番ヨリ
被申渡旨番頭代爲告知御式被始旨執次へ申渡紀
伊守掛筵之邊迄執次誘引夫ヨリ予誘引御詰廊下
内々外様番所之前ヲ經虎間南階ヨリ下殿無名神
仙南殿階下軒廊陣座前等ヲ經出宣仁敷政等門床
子座東砌上ニ北上東面ニ著座設圓座御覽所出御之
上修理奉行ヨリ職修職へ被始之旨被下知職ヨリ
遠江守へ申聞守ヨリ紀伊守へ申聞守予へ被示候
上下總守へ令下知下總守ヨリ中井へ申渡式作法
如次第相濟如初逆上ニ申上中略已前刻出御同半一

刻半過入御

〔正房卿記〕四月八日甲子内侍所假殿木造始也兩役
參集近習當番總詰修理職奉行上卿辨奉行等參集
也於十八間廊構御覽所東方翠簾設御帖齒等其西一同爲總
詰所卷簾已刻前事具出御木造始式御覽也兩役以下
候詰了入御已半過也中略今日宮中非御神事自昨夜
到今日申刻僧尼重輕服者參内可憚云々

〔按〕内侍所假殿木作始の事前年五月其年内に
舉行の豫定を以て幕府に御沙汰あり然れど
も幕府の奉答遷延に及び且寛政の例に准し
神嘉殿を以て假殿に代用せんことを請ふ廷

議は神嘉殿の牀南殿の御座より低く且文政の度既に假殿造立の例あるを以て之を可せず前後往復數回の後遂に此木造始あり又前年十二月廿日傳奏三條實萬附武士内藤遠江守岡部備後守と面接の語中に近來何事モ關東遲滯甚令當惑事也有限御沙汰之儀ハ何卒程々返答有之候様致度當時公武御和熟之處フト行違有之候テハ恐入儀也云々又元來凡年限有之儀延引相成候テハ御規矩不相立格別御崇敬之御場所等閑ニ難被遊事也尤又朝廷而已之事ニモ無之關東誕生モ有之候節ニハ千反樂被行御

供米等モ被遣程之事ニ有之候云々等の談論あり以て當時幕吏の事を處する情狀を伺ふ實萬公記然れども安政元年四月新内裏造營の事に至りては大に此風習を改むるものあり其條參看を要す

十四日庚午内侍所假殿地曳礎立柱

〔非藏人日記〕四月十四日此日就内侍所假殿地曳午刻礎未刻立柱申刻内侍所内々午刻出御兩役被相詰申刻入御

〔實久卿記〕四月十四日庚午内侍所假殿御興宿東南被造立之地曳礎立柱等也午終刻有其儀内々有御覽

〔俊明卿記〕四月十四日庚午晴內侍所假殿地曳礎立柱也同殿出御外陣南面御座御覽同役議奏修理職奉行近習當番衆南簀子詰候云々所司代參上之儀無之

〔正房卿記〕四月十四日庚午內侍所假殿地曳礎立柱等也吉刻申午未午刻過事具之後渡御于內侍所內々

有御覽內侍所下陣南面翠簾中構御座引廻屏風其東方爲女房見物所兩役修理職奉行等候南簀子西上

座有圓町奉行附武家小堀中井已下御用掛之者詰日華門南廻廊執次勘使已下候御輿宿南砌先有地曳之儀次礎次ユリ持有之手傳共柱ヲ肩ニ上十八九人計ユリ持出有音頭發聲次立柱式有之事了入御

于時申刻也

十七日酉癸賀茂祭例の如し去秋已來時氣不順を以て特に年穀の豐登を禱る

〔公卿補任〕四月十七日賀茂祭去秋已來時令失時五穀不登依之天下太平

之由宣命被載辭別近衛府使左權中將公恪朝臣傳奏橋本前

大納言奉行長順

〔實麗卿記〕四月十七日癸酉宣命有辭別注左

天皇我御命尔坐掛畏岐賀茂乃皇大神乃廣前尔恐

美恐毛美申給止者久申久大神乃助給比護給尔依氏天

皇朝廷者平久大坐氏食國乃天下無事久可有止志爲

氏奈常毛進留無宇都乃大幣乎正五位下行式部權少

輔兼內藏助長義爾令捧持氏阿禮乎止阿禮乎止走
 馬進留免止恐美恐毛申給止者久申辭別氏申久去年乃
 秋風雨頻爾烈志志久年穀豐登乃時乎殘比公民乃憂
 較重氏久志今尔及止奈聞食須今年不熟者民乎如何
尔止世懼利給比愍美給布庶幾者皇大神乃廣岐御恤
乎以氏今利與後災乃未來尔禳比給氏比五穀豐熟乃福
乎降志給止者乎牟古掛畏岐皇大神平久安久聞食氏風
 雨毛時尔順比天下毛安穩尔天皇朝廷乎寶位無動
久護恤給止倍恐美恐毛申給止者久申
 嘉永四年四月十七日
 實久卿記四月十七日癸酉晴賀茂祭也予申沙汰
略中

卯終刻於內侍所殿參內宣命奏聞今度有辭別之間先
職書少內記了賜內藏寮使助長義予奉行等檢知如例
 小時使々參上奏之辰刻許出御近衛使左中將公恪
 朝臣立弓場發物音奉行出逢召使之後長橋參上長
 順勸盃了舞人進舞求子了反歌退出次資宗朝臣取
 紅打御柏被使使降長橋進東庭拜舞了退出次覽飭
 馬櫛隨身二人引之如例辰終刻進發自右衛門陣整
 行列一如例年予奉行等進發之事使申示直出右衛
如列事等亦參下御社刻于計已先予奉行等參社頭所御邊服
 次內藏使奉納御幣使昇舞殿兩段再拜讀宣命以下
 一如例年次馬寮使引御馬了予奉行等向休所東遊
不檢

也知例午終刻上御社參向催之小時參向如初予奉行

等先參社頭屋在土使參進昇橋殿兩段再拜以下一如

下御社但宣命奉納了內次御馬引之了入休幕

申初刻催走馬小時予奉行等出二鳥居一鳥居內東

邊居兀子使々其北方同上御馬走了匹十四予奉行等

直退出略下

〔正房卿記〕四月十七日癸酉賀茂祭也卯刻參朝奴衣袴

近衛府使左權中將公恪朝臣傳奏橋本前大納言實

久卿奉行藏人右少辨長順宣命奏聞殿參內如例被今年

草奏別有辰刻前出御中簾使勸盃長順瓶子藤原助胤舞

人陪從可尋記舞御覽了資宗朝臣取勅祿被使使拜

舞了退出次飭馬御覽如例了入御次進發於御棧敷

け○建禮門に簾を懸有御覽辰半一刻過發遣了

五月十四日子庚權中納言藤原定祥野宮議奏を罷む權大

納言源基豐廣幡を以て議奏と爲す

〔非藏人日記〕五月十四日庚子野宮中納言依所勞願

被免議奏御役廣幡右大將官○兼也被加議奏列

〔實萬公記〕五月十四日野宮中納言度々辭役被願申

御殘念思召候得共願之通被聞食旨當番議奏橋本被

傳宣願書被返息中將相招於林和靖間兩人列座予申渡

略中殿下被招兩役八景間右大將可被加議奏列所意

被尋下之旨被仰一同無存意旨申入須臾更兩役御

招列座被召右大將議奏被殿下被仰渡固辭之後御
受畢兩役退入

〔按〕定祥退役の請は舊臘以來二回に及ぶ今其
辭表を略す示羊記

六月十一日丙寅内侍所假殿上棟

〔公卿補任〕六月七日内侍所假殿上棟日時定息消上卿

右衛門督辨長順奉行資宗朝臣

〔實久卿記〕六月十一日丙寅晴此日内侍所假殿上棟

也於日花門内々有御覽懸簾設候詰日花門村上侍

從司代以下武士數輩候詰日花門北廊○午下刻被

始未初事了

〔聰長卿記〕六月十一日今日内侍所假殿上棟也如近

例武家沙汰也所司代内藤紀伊守參上以下掛之武

士各出頭主上於日華門簾中密々御覽議奏近習修

理職奉行日時定奉行資宗朝臣等候于日華門北其道

和降南廊經露臺下出武傳所司代在同門南修理職奉

行下知職之後始之番匠十餘輩著衣冠或狩衣或素

袍或淨衣或隨身體略下

〔示羊記〕六月十一日丙寅天晴未刻後陰小雷鳴不及

降雨賢所假殿上棟也道喜門上假構屋自其所投小

餅雜人拾之云々又於日華門有御覽議奏近臣當直

等候北掖諸司代附武士以下候門南掖云々

十四日己巳傳聞去十一日賢所假殿上棟之時大工棟梁十人著黑衣冠淺黃指貫或白相交又二人著花田闕腋冬襲表袴帶弓箭黑漆繪胡弓同云々酒罇散米其外有種種供物等云々

[按]本月十五日に至り假殿落成引渡の事あり
左に附寸

[實久卿記]六月十五日庚午今日内侍所假殿出來檢

知也未初刻權大納言實萬坊城前大納言俊明予菅中納

言聰長日野中納言政已萬里小路中納言正房左中辨

恭光朝臣已上修理職奉行等村上侍從信親朝臣諸司代誘引

武士輩數有其儀各無所意旨申之其後内侍所刀自

引渡有之刀自申之伯少將依不參也内々故障也權大納言以下五人付女房言上了

二十四日卯巳内侍所假殿渡御日時定

[公卿補任]六月廿四日内侍所假殿渡御日時定上卿

日野大納言辨恭光朝臣奉行資宗朝臣

[隆光卿記]六月廿三日戊寅入夜沐浴神齋懸注連繩

但不及門札

廿四日己卯快晴辰刻沐浴著束帶中略入和德門出左

青瑣門入宣仁門於長押下揖脫沓懸膝昇長押西行

著戶間中薄帖一揖安座繆裾頃之頭辨資宗朝臣出

陣居予座下仰仰詞

內侍所可有假殿渡御日時勸へ令申ヨ

予逃足微唯朝臣退入予指起座降長押立願指南行

互石橋西行到二間指懸膝昇長押北面一揖居向東

面互笏於左手以右手繚裾又拔出檜扇直沓了正笏

召陣官如二音官人稱唯出來先平伏于小庭候氣色之

後來長押下予仰云軾才ケ官人稱唯退入持參置軾

了退入次又召官人仰云左中辨コナタへ官人到床

子座前告之次恭光朝臣渡南互笏于辨侍出陣著軾

予仰仰詞事如職恭光朝臣稱唯、了退

凡稱唯之聲、雖叶古儀當時一向不舉聲者不

如時習

小時恭光朝臣持參勘文之兩手持著軾進之予置笏方左

刷衣袖展懸紙上如下更刷衣袖取上勘文披見

擇申

可有內侍所假殿渡御日時

來月一日乙酉時亥

嘉永四年六月廿四日陰陽頭安倍朝臣晴雄

了如元卷調置座前取笏目許恭光朝臣退入次召官

人仰云史ニ宮持テ參レト仰ヨ官人退告之次□□

□□持參宮置前退入次予取勘文入宮中次以官人

召辨其儀恭光朝臣著軾予以左手押遣宮朝臣取之

予仰云內覽奏聞朝臣稱唯今度退入良久朝臣歸出

置宮於座前予置笏乍宮内披禮紙三帖如例取上勘

文披見朝臣仰仰詞勘ヨレ申予微唯朝臣欲退予氣色

召止次卷勘文附板敷下之取笏朝臣於軾披見上下

例如予仰仰詞辨如朝臣稱唯出聲卷調持之退入次予以官

人召史□□來長押下不著軾每事能忽進退予以

左手押遣宮□□取之退入次予召官人令撤軾了居

直北揖降長押著沓官人來立歸揖出宣仁敷政等門

對左中辨氣色淺揖也降壇上取裾經本路退出略下

二十七日壬午前權大納言藤原暉房池尻に本座を聽し且

黃金絹綿を賜ひて積年の勤勞を嘉賞す

公卿補任前權大納言正二位藤原暉房十九六月廿七

日聽本座

隆光卿記六月廿九日傳聞池尻前大納言今日參朝

有御對面黃金三枚絹綿等賜之云々行步等壯健之

旨可羨岡崎故國久卿以來長壽也

聰長卿記六月廿七日今日兩役出仕之輩賜晒布前御

也之儀此序被召留予仰云池尻前大納言九十之賀去

廿三日張行之由此卿評定議奏經歷加之朕誕生之

時夫婦等養育之恩不少之間此度可被聽本座歟關

白以下勅問人々可問所存之旨謹奉退去殘番日野

中納言示合直被行向歸參被上勅答其後被宣下職

事資宗朝臣令下知了仰詞云

池尻前大納言

中經歷評定議奏在役到七十有餘且當今降誕以來

自有奉育之勞雖無家例齡及九旬之間被聽本座

〔按〕天皇御降誕の時暉房其御世話卿たり故に

此恩命を賜ふ任聽の本座とは前官にして見暉房

明年八月十七日薨寸一九十

七月一日西乙内侍所假殿渡御

〔公卿補任〕七月一日内侍所假殿渡御奉行資宗朝臣

東庭下御奉行資宗朝臣

〔實久卿記〕七月一日乙酉今度内侍所御修理今夜亥

刻假殿渡御也戌下刻被催之奉行資宗朝臣内侍所

參向亥初刻出御于朝餉著御御服御直衣白御單紅打御袴予候御前

御手水了東庭下御此間有渡御事御鎮座了入御

〔實麗卿記〕七月一日乙酉今日賢所假殿渡御也予爲

供奉之間奉仰日申刻許沐浴著束帶冠卷縷懸綾縫腋袍馬腦帶紺地平

緒繪具弓箭隨身四人其二實如常壺胡袴六白張二

人一人等召具參内入建春門先參賢所内々方昇自

帶劍之儘取弓箭預行同時人々參集中戌斜奉行參

事官候便所西王母間同時人々參集中戌斜奉行參

上可帶弓箭被示則帶之直下殿降玄入東土戶於此

具召經幔仕切至御輿宿邊少時奉行來可候陣被示直

引陣此所至狹少難階左右相對左北面右面不此

頃非常附御見舞人々參雲階左右分居上簀子又右大

將議卿右宰相中將博房等降本殿南面之階經次將陣
西昇雲階添北欄同候簀子北管中納言議奏太宰大貳隆
聲朝臣等降同階昇雲階添南欄同候簀子南須臾主上
下御之旨藏人來告奉行則被催次第先是主殿寮二
人取炬火在階下左右官務可鞏御羽車旨仰駕輿丁
則駕輿丁一ノ御羽車ヲ雲階中央迄昇上非常附御
見舞人々降向昇之入于簾中女官褰御簾直垂之簾
中之事拾遺三品女官等奉仕云々一御辛櫃御御羽
車之後女官褰御簾吉田大夫先入殿內次候簀子人
人如初奉昇之殿不入內先是拾遺三品從北雲階御机渡
于駕輿丁駕輿丁取之向假殿北雲階拾遺三品取之

云々一御辛櫃出御少將已下前行予前過御之時伏

弓深警折

此邊依狹少臨期進退有委註別記

次二御辛櫃出御之間一

御辛櫃於敷政門外御停立

南面御二御辛櫃出御之

儀一如初

但今度御机渡之時御燈籠一基同渡

隨出御自下藹將前行

御別記一御辛櫃到御於假殿於階前奉廻奉昇上之事

如本殿此間二御辛櫃御輿宿邊御停立撤一御羽車

之後二御辛櫃進御假殿於階前左右結替

從下藹結替定功朝

臣越筵道之後予越之先右足即向御羽車方令尻不向御羽車方也則持替弓於左

經下藹將

列前列其東

南面立弓右持替

御辛櫃令過列前御之時警折

同前奉入簾中之後起一如出御儀撤御羽車安吳床

在假

殿階

之後解陣經下藹前

左右同

出東土戶參賢所內

內方如初

略下

〔聽長卿記〕

七月一日秉燭之頃參內著單

白生兼日與中山大納言

了申合

內侍所假殿渡御右大將予等可參于溫明殿之

故也至戌刻頃與右大將連袖經十八間廊下參內侍

所先是中山大納言以下近習御見舞人々被參云々

萬端申合了頃之出御之旨奉行頭辨有告仍各西面

假階之上南北相分著座右大將予率右宰相中將太

宰大貳隆聲朝臣博房等降南階

沓兼從口昇假階大右

將右宰相中將博房等南北予

少遷奉行資宗朝臣告右

大將云只今御洗手間御程也直寄御羽車

南北階之人

之半昇

吉田大夫昇之入簾直出他人不入簾內

刀自卷

一車入之後下之轅

御櫃奉移之後侍從三位被呼良義

刀自卷簾御見舞人々昇之於階半駕輿丁

白上下帽子

昇之御雨皮被出於簾下右大將取之傳博房一御羽

車右大將右宰相中將博房被相從

御羽車御候予以下三人

御ハ候

次二御羽車一御羽車渡御了昇下之後昇上二御

奉從二御羽車一御羽車渡御了昇下之後昇上二御

羽車

予太宰大貳隆聲雨皮從簾下渡刀自昇下御羽

車次將解陣之後右大將以下下階著沓直出屏幔經

承明門前昇高遣戶歸役所于時亥半刻也

略下

〔小野職保日記〕

七月朔日乙酉晴今日內侍所假殿渡

御也未半刻

著束參仕戌半刻過渡御被相催中內侍

所渡御假殿次第
當日掃除假殿設臺床路之間掃部寮敷筵道刻限
供奉輩參集左右近衛次將立砌下
御辛櫃出御博士命婦女官等奉昇之駕輿丁進出
奉荷之
左右近衛次將及將監將曹爲先次御辛櫃次職事
出納相從次少納言次辨次外記次史次史生次官掌
御辛櫃著御假殿次將進立砌下他輩留便所
主上令降殿御東庭敷疊
次安置御辛櫃於床上女官奉昇之次供御燈賢木
四本四方立八足机二脚次供御幣御供內藏寮辨

備之內侍參向供之○原記此下に御略寸

十二日丙申勅使を有栖川宮に遣し皇妹和宮を以て太
宰帥熾仁親王に配する内旨を賜ふ

〔俊明卿記〕五月二十日丙午參内中略同役參上殿下令

參給

先帝皇女和宮御縁組有之御方附被爲在度御一
代之間御化粧料之儀酒井修理大夫當地勤役中
關東へ相達候處和宮御事御縁組御治定被仰出
候上從關東御化粧料高三百石被進候間其段御
兩卿へ御達可申旨年寄共ヨリ申越候事
右自紀伊守○所代以剪紙申越殿下被入覽候處可言

上給旨御抑留後刻被仰上候處御滿悅ニ被思召之
御沙汰候尙表向御緣組御治定之上可附議奏被命
廿五日辛亥午過刻出門袴衣切同役同伴途中ヨリ向內藤
紀伊守役宅於小書院面會相互進寄同役和宮有栖
川帥宮御緣組被仰出度被思召候御內慮關東へ宜
申入旨被申述一紙被渡之

先帝皇女和宮

御歲七

有栖川太宰帥宮へ御緣組被

仰出度思召候御內慮之趣關東へ宜被申入候事

紀伊守披見早速關東へ可申達答申一紙落手了

六月十八日癸酉晴午半刻許雷鳴

強二聲計

驟雨

強

未下

刻許休止申刻前出門

袴衣切

同役同伴向內藤紀伊守

役宅

依招也

如例於小書院對面

先帝皇女和宮有栖川太宰帥宮へ御緣組被仰出
度被思召候御內慮之趣則關東へ相達及言上候
處可爲御內慮之通旨被仰出候間其段御達可申
旨年寄共ヨリ申越候事

右紀伊守申述心覺之由一紙差出之兩人披見可及

言上答

中略

其後時候挨拶雜話等訖歸蓬

先時

雷玄

關併

家來怪我杯之無之壁落
襖破碎之由紀州被話

〔實萬公記〕七月七日和宮有栖川帥宮へ御入簾之儀

ハ御年頃ニモ被爲成候ハ、追々可有御沙汰由御

緣組之事彼宮へ當役參向可申入右日限可爲來十

二日巳刻被仰出

十二日今日和宮帥宮へ御縁組之事兩人爲御使自

里亭發向有栖川宮衣冠 奴袴誘引于書院先以家司御用

之儀ニ付面會之事申入小時兩宮於奥書院被相逢

兩人進向申云和宮御方帥宮へ御縁組之事目出度

被仰出之旨申入宮畏御受猶參内可言上旨被示予

言御入簾之儀御年頃ニモ被爲成候ハ、追々御沙

汰可有之旨申入畢出次間宮被送更ニ兩人挨拶申

述賀詞畢出始所

略下

〔實久卿記〕七月十二日丙申今日和宮帥宮へ御縁組被仰出武傳兩卿有栖川宮參入被傳仰畏御請被申

上了午刻許中務卿宮帥宮等參上同上被畏申予奏之

〔按〕御縁組之事萬延元年八月に至りて御破約

と爲り翌文久元年十月關東に降嫁し給へり

事は皆其條に録す

十九日卯癸臨時御神樂を内侍所假殿に行ふ

〔非藏人日記〕七月十九日癸卯内侍所臨時御神樂也

奉行職事頭辨資宗朝臣其他參集六位藏人同之酉

半刻出御於清涼殿御服訖而御手水供進中略戊半刻

入御寅半一刻過神宴終

〔實久卿記〕七月十九日癸卯今夜内侍所臨時御神樂

也假殿後也渡酉終刻於朝餉著御御服御前出御于内侍

所引鈴了入御

十月二十七日庚辰特旨を以て皇姉淑子内親王の生母

從四位下藤原妍子を從三位に敘す

〔俊明卿記〕十月廿七日庚辰從四位下藤原妍子朝臣

○甘露寺叙從三位依病危篤淑子内親王累年之慈

國長女被以御憐愍右今日宣剪紙職事頭辨被送之

廿八日辛巳亥刻後出門參敏宮御方禎祥院今日薨

去之旨申上實去廿六日泉山へ參詣之處定式之通

御假服五旬御假服也可被爲請申上併猶思召伺候

旨以藤崎申入候處聞食定式之通可被爲請旨被申

出中略參内于時子御下格子之間議奏へ敏宮御實母

禎祥院今日薨去二付定式之通御假服被爲請候旨

心得申示置御内儀へ可申上之處御下格子後故明

日申上候旨令尊置

廿九日壬午敏宮御實母御服著御之事自葬送之日

五旬之間被爲召可然萱草色御袴計殿下申定依之

葬送之日自御用掛内豎相尋治定候ハ、幸德井へ

内勘文申付可差出命置十一月三日幸德井勘文御

時酉

〔俊克卿記〕十月廿八日辛巳甘露寺家局隱居禎祥院

所勞不勝云々實者一昨廿六日泉山參詣於彼山有

事由也頓病即死云々不知子細此局當時淑子内親

王御實母也仍賞此勞昨夕從三位推叙也又今夜大

切及露顯淑子内親王五旬假十三月著服給云々但

柑子色御袴五今日計著給由也

言成卿記十月廿六日傳聞誠心院元按察使典侍今

日泉山參詣於寺院頓病差起及危篤云々誠心院

祥院の誤

按當時敏宮の御在所は後院北殿芝御殿なり

嘉永元年九月十五日里御殿より此に移らせ

給ひき議奏記また御服の事は俊明卿記と俊

克卿記と同一ならされとも俊明卿記を以て

是とすへき歟蓋近例を檢するに御輕服には

柑子色俗に云黄しが御心喪服には萱草色を用

ひらる

十一月十二日甲午内侍所本殿修理成る是日渡御あり

公卿補任十一月十二日内侍所本殿渡御奉行資宗

朝臣同日東庭下御奉行資宗朝臣

非藏人日記十一月一日癸未内侍所本殿渡御日時

定陣儀辰半二刻過被始上卿廣橋大納言光成卿辨葉室

長順奉行職事日野頭辨資宗朝臣略下

實久卿記十月十四日丁卯内侍所本殿修理終功也

權大納言坊城前大納言廣橋大納言予日野中納言

檢知之村上侍從所司代誘引以下一如去六月十五日

假殿出來檢知其後權大納言以下付女房言上

十一月十二日甲午戌刻內侍所本殿渡御中略及刻限

廣橋大納言予等參內侍所廊下小時出御旨藏人大江

俊堅告來仍廣橋大納言予等手水了假殿降南面階昇

西面假階候簀子廣橋北予南亦依仰參上公卿殿上人廿

一人稱御見舞同上候南北小時東庭下御之事大江俊堅

告來資宗朝臣御羽車可昇上被示駕輿丁昇上之內々

參上人扶之入簾中小時一御辛櫃出御此時被副之廣橋左右近

中將以下副之二御辛櫃出御此時予副之職事少納言辨

以下政官供奉令到本殿御簾中昇入廣橋被候北簀子

御鎮座了降西面假階中略事了退出于時亥終刻

俊明卿記十一月十二日甲午晴陰戌□□前許出御

朝餉御座著御御服御直衣白御單訖著御御手水間大床子

御手水了渡御東庭御座渡御之儀訖還御中略今日所

司代へ被申渡候口達振書附如左

內侍所本殿御修復後被爲有叡覽候處甚以丁寧

美麗ニ御修復相調殊之外御滿悅之御沙汰候於

關白殿毛被致拜見甚感心被成候由被命候全其

許命令行屈懸之輩出精之程宜申入旨關白殿被

命候

附錄

〔實久卿記〕十二月二日甲寅村上侍從所司代依召參內
内侍所御修理被遂無異爲御褒賞被召所也少依御
風氣無御對面於候所酒饌亦有賜物今日御用奉仕
武士輩有賜物

二十一日卯癸新嘗祭例の如し

〔非藏人日記〕十一月廿一日癸卯晴新嘗祭也奉行職
事頭辨資宗朝臣野日小忌大忌以下諸役至六位侍中
刻限參侍

廿二日甲辰晴豐明節會也奉行職事頭辨資宗朝臣
其餘六位侍中參仕節會陣酉半刻被始酉半一刻過
出御戌半二刻過入御子半刻宴會終

〔實久卿記〕十一月廿一日癸卯晴新嘗祭也中略申終刻

召仰陣始酉刻許各具之由言上小時有出御催

廿二日甲辰晴豐明節會也中略戌初刻出御于朝餉著

御御服予候了出御于南殿一如例

十二月四日辰丙權中納言藤原雅久飛鳥旨を承て御製

の草を拜觀寸

〔實久卿記〕十二月四日丙辰今日飛鳥井中納言初御
詠草拜見予依參合付勾當掌侍申恭賀

〔聽長卿記〕十二月四日御詠草今日始飛鳥井中納言

へ被爲見是迄一位○飛鳥井前拜見也去月薨去

九日辛酉和宮御深曾木關白藤原政通鷹司御鬢に候寸上

簾中に御して其儀を覽給ふ

〔高野保子手記〕十二月九日和宮御方の深曾木に付

の式に召れの

松重の細長唐織うき織物

濃紅の袴精好紅のひとへかた織物幸ひし

のさい格子の服は○さいの格子名

濃のねもしの服練○ねをいふは

白のねもしの服 白の服

の檜扇 のひんの緒紫

の式前和宮御方の細長召されのての三間中段北

のゑん座敷の簾の中にしはしの出座中段東上の

南面のの座の扶持大夫典侍督典侍御鬢親鷹司政

通公下段南の方よりの寸、み中段東上北面にの

出座次に主上御引直衣を召され上段へ出御成の

垂簾也次に命婦伊豫命婦大の乳の碁はんを持出

の吉方を向置其上に御手洗川の青石二つ置次に

のくしのた帖とう左右に置次にのゆ注すりつき置次

にのもふけ濟次に和宮御方簾中よりの簾内侍か

かけの寸、みの扶持兩人の附のひ申碁はんのの

上へ成らせられ左右の青石をのふ踏みあろはしの

立あろはしの次に御鬢親の寸、みにて次に御

鬢三つにのわけあろはしのはさみにてのはさみ

あろはし小姫宮は御右の方よりはさみあろ
はし御左御中とははさみあろはし侍従内侍は
とうにてうけられ小次に御鬢親は本の座へ
付也次に宮御方碁はんの座より吉方へと
ひあろはし小簾の中へ入せられ小次に命婦兩
人の調度てつし申され小次に宮御方ひんつら
は二つにわけられ小御鬢のをにて左右共く、
りあろはし小て又本の座へ出座尤簾中より
出させられ小御鬢親は御二方面へ盃出る三
こん御鬢親ははいせん長橋役ろふ伊豫宮御方
ははいせん侍従内侍役ろふ大乳人次に式濟

御鬢親は退其節宮御方下段迄見送りあろ
はし小次に主上入御次に宮御方ふく其ま、
にて常御所にて二獻盃拜領するノと濟
申ゆへは退あろはし細長さい格子めしぬき
參らせられ濃の座の上へ落瀧津の座落
繪津は其召され小一の座間へ參りあろはし小
祝は寸、重さかなにて盃拜領次に其
ま、の座服にて座局へ還御成せられ小次に上段
二帖臺はいたしとねに成らせられ次に板きやう
膳五膳はか物六本たて出る三こんを一立こんに
重ねられ小は膳長橋はつき袴著寸手なか

伊豫衣體は同斷

深曾木式の節宮御方細長召れりて右の
手に檜あふき持ありはしり左の手に
神樂岡の根引の小松とやふ橋をり持ありはしり
寸へて當日式にめされりてふく類は御所よ
りりはい領にてあらせられり

〔實久卿記〕十二月四日丙辰和宮令入内給予御隨從
參內如例

伺御氣
色退出

九日辛酉今日和宮御髮ソギ也兩役付勾當掌侍申
恭賀和宮同上略午刻許於御三間有其儀關白依召
母屋參上兩役候南廂東上
北面予依召自西廂母屋參上

段下 出御于上段中簾關白被候中段北面其儀先女房碁盤

持參二人也伊豫大御乳人角ヲ生氣方へ向庚申酉間也上ニ置青石二御手洗川石之由左右

二柳宮二也泔坏櫛髮搔髮方也次宮北方自簾中出

給盤上昇給御手二山橋小松持給生氣方二向石踏

立給女房二人扶持之次關白參給櫛ヲ水ニ染御髮

ヲ理髮搔ニテ御髮ヲ分鋏ニテ御髮ヲソク右左女

房侍從帖紙ニテ請之事了宮盤上ヨリ生氣方ニ降

給次本役女房碁盤以下撤之予此後次宮ニ供饌物

次御髮人同時ニ有小獻了關白退去次兩役退去

〔按〕今年和宮御歲七其實又明後年御紐直の儀

あり今左に併録す

〔實久卿記〕嘉永六年十一月廿四日乙丑晴和宮御紐直也於宮中有其儀略下

十二日子甲內侍所本殿渡御畢るを以て三箇夜臨時御神樂を行ふ

〔公卿補任〕十二月自十二日內侍所三个夜臨時御神樂奉行資宗朝臣

〔非藏人日記〕十二月十二日甲子內侍所三个夜御神樂初夜也奉行職事頭辨資宗朝臣其餘到六位侍中

悉參仕出御酉一先於清凉殿有御服之事中次渡御于賢所御神樂被始入御戌二神宴終丑刻

十三日乙丑出御酉一清凉殿御服昨夜之通中入御刻前

刻前戌二御神樂子半相濟

十四日丙寅出御酉二清凉殿御服昨夜之通也中入

御戌二御神樂子半相濟

〔實久卿記〕十二月十二日甲子自今夜三个夜內侍所

臨時御神樂也依本殿酉下刻於朝餉著御御服予候

出御于內侍所引鈴了入御中丑初刻神宴了予奏之

十三日乙丑御神樂中夜也酉下刻出御以下如昨夜

十四日丙寅御神樂竟夜也酉下刻出御以下如昨日

〔言成卿記〕十二月十三日今晚內侍所三个夜御神樂

中夜也今日新朔平門院崩日也當今每年御精進日

精進歟予爲御服奉仕參仕中奉仕如例退去候壁下座

頃之出御供奉了中略御鈴九十九參三十三度中絶也了

入御先之予便宜ニテ屈居階下良角御進恐刷火急參

也其場所議奏主上令立階上給職事供御草鞋奉撤

御笏奉御檜扇予昇階奉刷御袖了平伏便所略下

此略收寸〔按〕廿三日亦恆例の臨時御神樂あり今左に合

也奉行職事日野頭辨資宗朝臣其他參集六位藏人

同之酉半刻過出御於清凉殿御服訖而御手水供進

略中酉半二刻過入御子半刻過神宴終

十六日辰戌月食

十六日辰戌月食

〔平田職寅日記〕十二月十六日戊辰小雪月蝕御殿裏

ニ付未半刻予著束帶出仕略下

〔嘉永四年曆〕十二月十六日月帶京都にて見

は夕七時七分二分餘かけなるか

ら出七時八分上の右にねはるか

