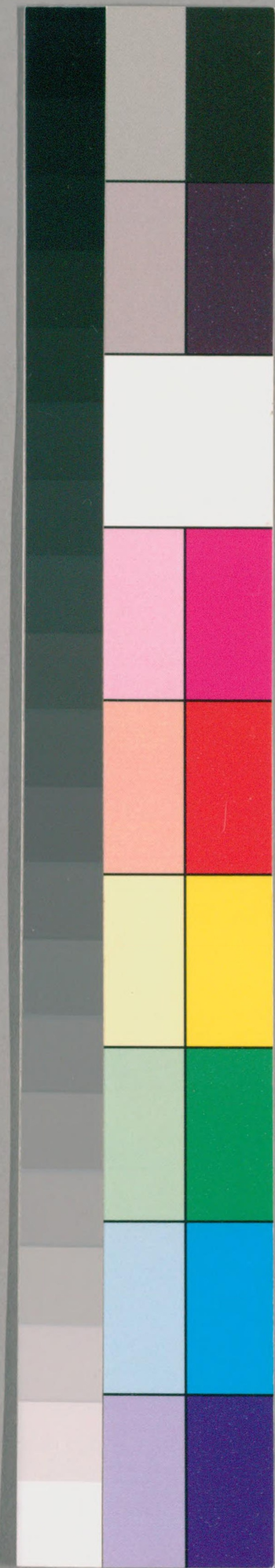
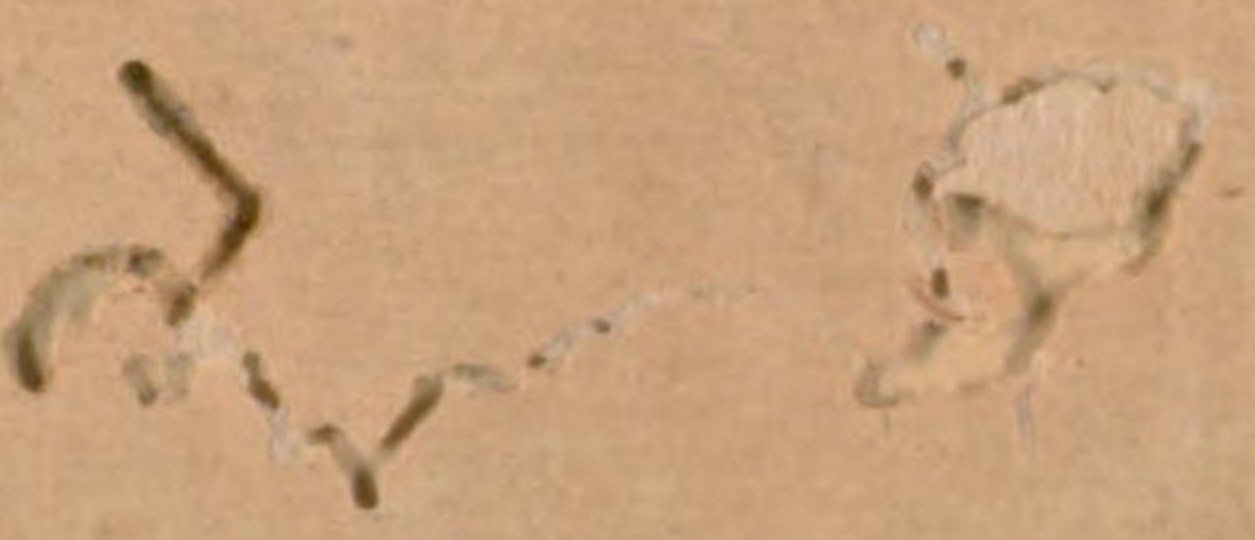


九  
二

特1  
2217

帙  
入

卷  
二





農圃典書卷之二目錄

畜牧

養猪

養馬

養雞

養猫



養魚

養猪

鵝鴨

養牛

養羊

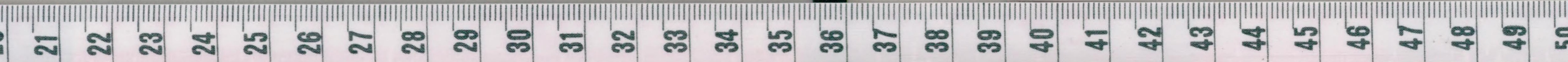
養蜂



卷目錄

農圃六書

卷六





農圃六書卷之二

茂苑周之與玉鳧甫纂 友人浦 巖石隱甫按

養畜蕃滋功伴種植治音爰求水陸生不匱三徙陶朱

無往非利集畜牧

養蠶

養法有十。繭種為先。陳志弘云。繭之尖細紫小者為雄。圓

慢厚大者為雌。開簇時相兼而收。七日而蛾生。若有拳翅

禿者。焦尾赤肚。無毛及先出。末後生者。各棟出。不用止留。

同時出者。雌雄相配。自辰至亥。方析厥氣。乃全生子。既足





三日後移紙下連。至十八日後清晨汲井水浴一次。浸去紙之便溺毒氣。夏秋於通風涼房內。連背相靠鈎掛。至十月內。捲收於無烟淨屋內。損放臘月八日。依法浴畢。用竿高掛於中庭。以受日精月華之氣。此擇種之法也。蠶未生之前。須淨蠶室。勿令南風吹地。氣蒸。蟻生四五日後。用炭火薰暖室中。蠶變白色已全。于無烟處捲放。東方白時。將連鋪箔上。候黑蟻全生。和蟻秤連。記號分兩多少。此生蟻之法也。蟻生足。勻鋪細軟蓍草。切細桑葉。摻于蓍上。隨將蠶連翻

搭葉上。蟻自下連。有不下者。以楊毛輕拂下。却秤空連。便知蠶分兩。三兩蟻。可布一箔。老可三十箔。量葉放蟻。慎勿貪多。此下蟻之法也。

蟻初生。將次兩眠。蠶屋正要暖。蟻母須着草衣。可知涼暖。自身覺寒。蠶亦寒。便添熱火。若自身覺熱。量去火。一眠之後。天氣清明。於巳午時間。捲起窻簾。以通風日。至大眠後。天氣炎熱。却要屋內清涼。務須臨時斟酌。此涼暖之法也。蠶必晝夜飼。若損數多者。早老。少者遲老。二十五日老。一箔可得絲二十五兩。二十八日老。得絲二十兩。若月餘。或



四十日老止得絲十餘兩葉要均勻若值陰雨天寒用火  
 照箔逼出寒濕之氣然後飼之則蠶體快而無疾候十分  
 眠纔可任食至十分起方可投食若八九分起便投葉飼  
 之到老不齊又多損失停眠至大眠見蠶有黃光便任食  
 此飼養之法也  
 蠶任食即分檯去其燠沙不然則先眠之蠶久在燠底濕  
 熱薰蒸必變為風蠶檯蠶時不可將蠶推聚蚕受鬱熱必  
 病損作薄繭眠初起時值烟薰必多黑死食冷露濕葉必  
 成白殭食舊乾熟葉則腹結頭大尾尖倉卒開門暗值眠

風必多紅僵若高撒遠撒蠶身與箔相擊後多不旺俱宜  
 防之此分檯之法也

切極細桑葉微篩不住頻飼一、時、辰、可、飼、四、頓、一、晝、夜、飼、  
 四、十、九、頓、或、三、小、六、頓、第、二、日、飼、至、三、十、頓、第、三、日、飼、至、  
 二、十、頓、凡、檯、飼、宜、暖、此、初、飼、之、法、也  
 檯飼一晝夜可飼六頓次日可漸加桑葉向黃之時宜極  
 暖此頭眠之法也

檯飼起齊投食宜薄撒桑一晝夜只可飼四頓次日漸  
 加葉此停眠之法也

畜牧

三





候十分起齊投食。一晝夜可飼三頓。次日七八頓。午後天氣晴暖磨菜豆粉。白米粉。或熟黑豆粉。與切下桑葉。將温水拌勻。一箱用粉十餘兩。却減葉三四分。隔一日再如此飼一頓。不惟解蠶熱毒。抑且絲多而堅。孰有色。此大眠之法也。

三眠起。每日再吃十五六頓。約四五日即老。上山時候。以稻草為簇。布蠶於其上。令其作繭。七日可摘取。長而瑩白者。絲細大而晦色青葱者。絲粗。綠絲莫精于南海人。綿以蛾口為最。上岸次之。黃繭又次之。繭衣為下。蛾口者出蛾。

之繭也。上岍者。綠湯無緒。撈出者也。繭衣。繭外之蒙戎。蠶初作繭而營者也。自蟻而三眠俱用切葉。三眠之後不用。切忌油。養氣。煤氣。尤忌零陵香。蠶室不可容生人。入內。蚕婦不可食薑。食蠶豆。方筐。縱八尺。廣八尺。圓箔。出蘇州盤門。張公橋。大率三眠之蠶。一斤分作一筐。一筐可得繭八斤。為一車。絲約重十五六兩。養蠶人以筐計。凡二十筐。傭金一兩。綠。絲人以日計。每日傭金四分。或一車六分。

養魚

一曰種古法。畜鯉魚。以其不相食而易長耳。今人惟購魚。





秧汎大江乘潮布網取之初時如針鋒然飼以雞鴨之卵  
 黃或大麥麩屑或豆末稍大則鑿池中闌錄云仲春取子  
 於江曰魚苗畜于小池稍長入葦塘曰葦鯪尺許徒之廣  
 池飼以草九月可取○鯪魚口闊而盆首似鯉而身圓又  
 謂之草魚食草易長爾雅翼曰鯪魚食草○白鯪魚之貴  
 者白露左右始可納池中前一月或後一月皆不育漁人  
 携拉舟若煎炙油氣觸之則目瞎京口錄云巨首細鱗池  
 塘中多畜之○鯪魚出潮泥地仲春捕盈寸者養之秋而  
 盈尺腹背皆肥此魚不食他物惟食泥與百藥無忌吳王

論魚以鯪為上京口錄云頭匾而骨軟閩志云日赤身圓  
 口小至冬能牽被自藏  
 二曰法池不宜太深太深則水寒而魚難長溫麻即汎遭  
 鴿糞及自糞多而自食之亦汎以圍糞解之○食楊花則  
 病亦以糞解之○魚行遊晝夜不息有洲島環轉則易長  
 ○池之傍樹芭蕉則露滴而可以解渴樹棟木則落子池  
 中可以飽魚樹葡萄則架于上可以免鳥糞種芙蓉則  
 葉生岸畔可以避水獺○池之止北三面有日魚必聚焉  
 後宜持深飼草亦宜此方一日兩甬至冬水寒可不食矣

農圃六書

畜牧

五





○飼魚不可用水草恐有黑魚鮎魚等子在草上大來能食魚黑魚鱧魚也夜則仰首戴斗鮎魚鱖魚也即鯢魚也大有方口背青黑無鱗多涎

三曰品江海之產有鱖鯉魚其長大餘鼻端有肉骨而類之肉可以為鮓京口錄云有二種鱖肉色白鯉肉色黃類龍而無角廣州謂之鱖龍魚○鱸魚惟松江者四腮巨口細鱗非江海之產則二腮金谷園記曰秋仲由海而入正可以伴鱖京口錄云有二種曰脆鱸曰爛鱸閩志曰身有黑文○魴魚腹下之骨如鋸可劬故名與石首同時出海

人稱乾州之魴○魴魚身廣二寸小鱗細而骨軟出于海○石首魚其色如金俗名黃海人以水養之謂之水鮮棟花時來秋而化鳧鰕子石首鱖也首有小石故名海族志云其初出水如龍鳴在視之○鹽鱖為鱖則曰白鮓閩人謂之金鱗又謂之黃水○白鮓出於太湖遊暑錄云梅後十有五日入時白魚最盛謂之待菓白○鮓魚縮項穹脊細鱗博腹其味腴其色青白即鮓魚也古稱漢水槎頭之鮓太湖中多有之○銀魚其形纖細明瑩如銀長者不過二寸最細者謂之湖團○鱖魚其狀似銀魚



而大仲春時出於海清明後甯子○鯧魚盛于四月鮮白如銀其味甘美廣州謂之三鯧魚○鯧魚狹薄而首大長者盈尺其形如刀俗呼為刀鯧初春出于湖爾雅云今之鯧魚也亦呼為刀魚○鯧子魚生而帶子○鯧魚巨口細鱗肉味鮮美背黑有斑本草云劉仙人常食石桂魚鄉人至今有桂之呼焉○鯧魚即鮓魚也此魚旅行鮓者相即鮓者相附也至冬味美○鯧虎魚類上附而腮紅形若虎美食蝦俗謂之新婦魚○土附魚似黑鯧而短小附土而行不似他魚浮水故名京口錄云首大而身小謂之吐

鮓○鯧魚其色黃謂之黃類○針口魚首戴針芒身長四五寸土人多取為鱗○河豚魚出於江海烹調者須去其腹之子目之睛脊之血其毒在肝洗宜極淨煮宜極熟其白名為西施乳列入珍內若有斑痕及獨肝燕尾之類俱當棄之中其毒者橄欖湯解之又有一種斑魚狀似河豚而小實非同類食之無害○凡魚嘯子必沿水痕雖乾涸十年過水相生其長甚易嘯子時候以五月惟銀魚鱸鱓魚嘯子於冰解三日即生也○捕魚蝦宜亥日又宜危日





養牛

牛者農之本。諺云：家有一牛，可代七人之力。每日水草不可失時。新草未生之際，截荳稻草，和以糠豆之類，拌勻微濕，令飽飼之。有草時放牧，先令飲水，然後食草，則腹不脹。夏間勿觸熱，冬間要溫暖。忌霜雪，勿凍餒。相法：眼要去角近，又要眼大白，脉貫瞳子，頰骨長大，後脚股潤，並能快使。毛欲短密，疎者不耐寒。角欲細，身欲粗，尾稍長大者佳。尾稍亂，毛拳曲，命短。勿用相母牛法。毛白乳紅多子，乳疎黑無子。生子時，子卧面相向為吉，相背子疎。一夜下糞三堆，一年生一子，一夜只一堆，三年生一子。瘡疫燒蒼朮罌欄中，以鼻吸香則止。牛噎，用皂角末吹入。

養馬

馬者大畜也。其性惡濕，利居高燥。忌作房于午位。仲春放淫，順其性也。季春必啗，恐其退也。盛夏必浸，恐傷于暑也。季冬必溫，恐傷于寒也。久步則筋勞，久立則骨勞，久汗不乾則皮勞。汗未燥而飲飼，則氣勞。驅馳無節，則血勞。此五勞宜時加調治。喂料須擇新草，節籩穀豆。若熟料，用新汲水浸冷，方可喂之。若熟，不宜加熟料。飲以新水，一日三次。

農圃六書

畜牧





早午晚是也。冬月飲水訖，亦須騎驟摘卸，不宜當風。哮喘  
 毛焦，用麻子一升飼之。生疥瘡，用生胡麻葉搗汁灌之。脊  
 瘡，用黃丹敷之。傷水，先燒亂髮，薰兩鼻。後用川烏、草烏、白  
 芷、胡椒、猪牙、皂角各等分，麝香少許，為細末，用小竹管吹  
 入鼻中，加水蒂，兼治一切中結病症。後時冷，豉、葱、姜各五  
 兩，水五盞，煎半盞，和酒灌之。尿血，用黃芪、烏藥、芍藥、山茵  
 陳、地黃、鹿角、批把葉為末，漿水煎灌之。

養猪

浮猪取短喙，無柔毛者良。喙長則牙多，一兩三牙以上，則

不須畜，以其難肥耳。牝者子母不同圈，若同圈則喜相聚  
 而不食。牡者同圈則無害。圈不厭小，處不厭穢，亦須小厭  
 以避雨雪。春夏草多，隨時放牧。糟糠之類，當食則與。元  
 月放而少飼，有病割去尾尖，出血即愈。瘡疫以蘿蔔葉飼  
 之。

養羊

羊種以臘月、正月生者為上。母羊十隻，羴羊只用二隻。少  
 則不孳，多則亂群。羊性惡濕，棚棧宜高燥。常掃除糞穢。  
 巳時放之，未時收之。二日一飲水，緩驅行，勿停息。春夏早





農圃六書 卷二  
放。秋。冬。晚。出。食。熟。物。則。腹。脹。不。能。轉。草。以。水。洗。眼。及。鼻。中。膿。汚。令。淨。再。用。鹽。擦。其。舌。立。愈。

### 養雞

雞。種。霜。降。時。收。形。小。毛。淺。脚。細。短。者。佳。雞。插。宜。據。地。為。籠。籠。內。著。棧。可。免。狐。狸。之。害。若。焚。柳。柴。小。者。死。大。者。盲。以。油。和。麵。捻。成。指。尖。大。塊。日。與。十。數。枚。食。之。或。以。土。硫。黃。研。細。同。飯。拌。勻。喂。數。日。即。肥。生。雞。初。到。家。便。以。淨。溫。水。洗。其。足。放。之。自。然。不。走。

### 養鸚鵡

相。雌。鸚。鴨。其。頭。欲。小。口。內。齧。有。小。珠。五。者。生。卵。多。三。者。為。次。大。率。鸚。三。雌。一。雄。鴨。五。雌。一。雄。生。卵。則。收。置。煖。處。以。柔。草。覆。之。令。母。鸚。代。哺。雛。出。先。以。糲。米。磨。碎。切。苦。菜。蔓。菁。拌。勻。喂。之。沃。以。清。水。濁。則。有。泥。恐。小。鸚。塞。鼻。孔。則。死。八。水。不。宜。停。久。尋。宜。驅。高。處。喂。細。草。令。寢。處。籠。中。半。月。之。後。乃。出。籠。鸚。惟。食。五。穀。稗。子。及。青。草。嫩。菜。不。食。生。蟲。鴨。則。靡。所。不。食。也。雌。鴨。無。令。雜。雄。常。令。食。足。一。鴨。可。生。百。卵。每。年。五。月。五。日。不。得。放。插。只。乾。餵。不。可。與。水。則。日。生。卵。

### 蜜蜂

農圃六書

畜牧





菜花盛時。於古穴山野間收取。或編荆圍。或造木匣。兩頭  
 泥封門。一二小竅。使通出入。另開一小門。時開。却掃除  
 令淨。不使他物再侵。相近簷下。去蜘蛛網。及防山蜂土蜂  
 蠹蝕。九十月間。天氣漸寒。百花已盡。宜留蜂。冬月所食之  
 蜜。餘者。割取作蜜蠟。至春三月。掃除。仍如前法。養久。蜂盛  
 一窠。止留一王。遇蜂王分窠。群蜂夾輔。飛出。用碎土撒而  
 殺之。別置一筒。並忌火日。割蜜法。先照蜂窠樣式。再做方  
 匣。一二層。抽去底板。將方匣接放安置。仍以底板襯之。令  
 蜂做蜜。牌子於下。停數日。乘夜。蜂伏而不動之時。用刀割

取。或用細繩。勒斷。却封其窠。然後以蜜牌子。用新生布濾  
 淨。磁器盛之。瀝存蜜渣。入鍋內。慢火熬。煎候融化。扭出渣  
 再熬。用錫鍍。或瓦盆。先盛冷水。次傾蠟在內。以蠟盡為度。  
 陰陽變化論云。蜂每歲三四月生。黑色蜂。名曰將蜂。又名  
 相蜂。老王乃相蜂所生也。相蜂不能採花。但能釀蜜。若無  
 此蜂。不能成蜜。至七八月間。相蜂盡死。相蜂不死。則群蜂  
 餓。俗云。相蜂過冬。蜂族必空。蜂王。大如小指。不整人。蜂無  
 王。則成有二王。即分。時乃老王遜位。而出。均挈其半。未  
 嘗多寡。從王出者。不復回。飛止必環衛其王。皆有隊伍行

農圃六書

卷二 高收

上





列採花時。一半守房。一半挨次。差樣花少者受罰。每日必  
三朝。汝南圖史云。蜜蜂採他花。俱用雙足。挾二珠。惟採蘭  
花。則但背負一珠。以此頂獻蜂王。古人謂蜂有君臣之義。  
信然哉。

養猫

辟鼠之猫。不待聲喊。鼠自避藏。相法。純黃純白。純黑者佳。  
身上有花。四足及尾俱花。謂之纏得過。亦佳。口中三坎。捉  
一季。五坎。捉二季。七坎。捉三季。九坎。捉四季。耳薄者不畏  
寒。訣曰。露水能翻瓦。腰長會走家。面長雞種絕。尾大懶如

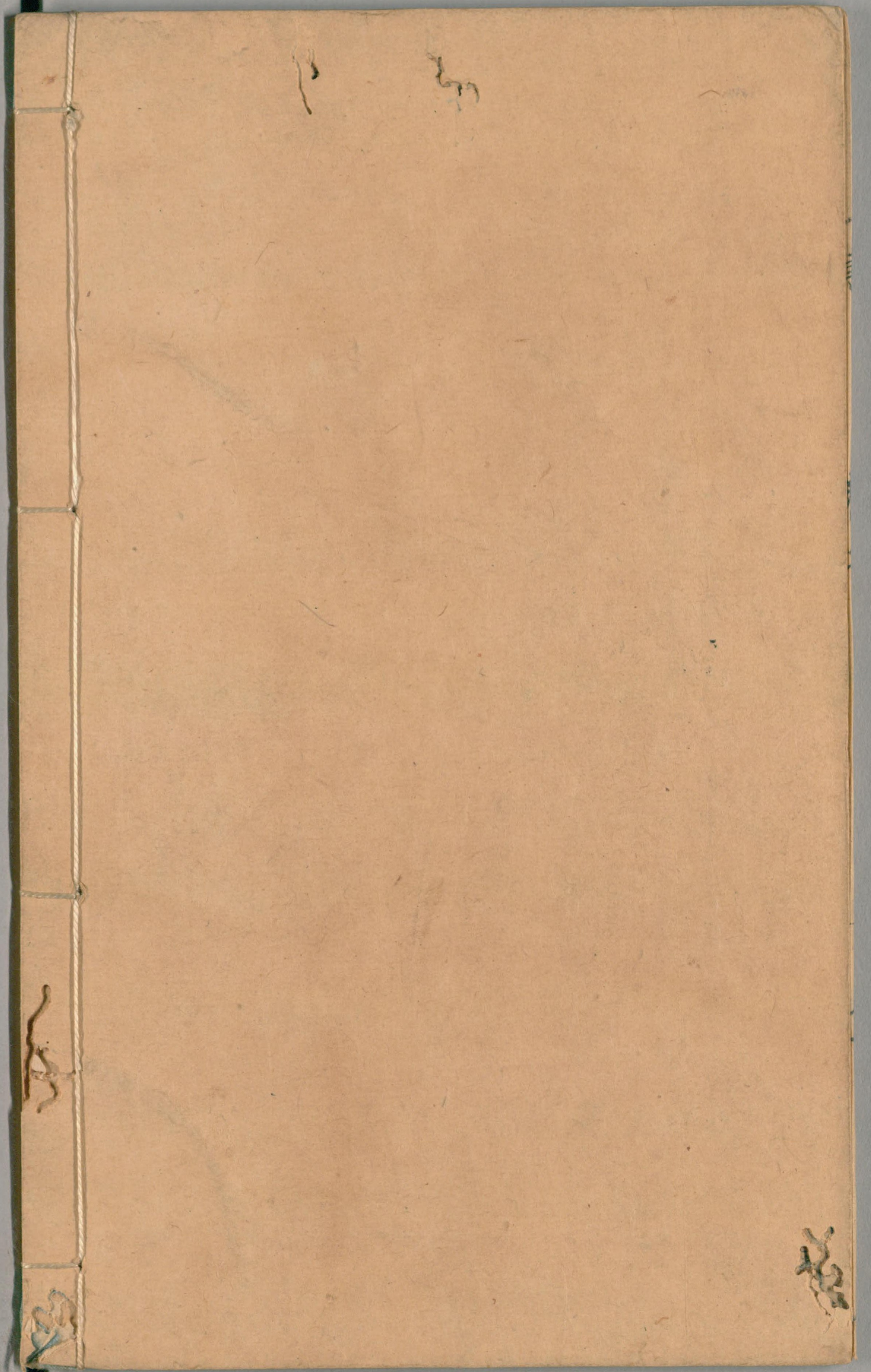
蛇有病。烏藥磨水灌之。踏傷。蘇木煎湯療之。煨火疲瘁。將  
硫黃少許。納猪腸中煮熟喂之。○凡納畜。宜用龍虎日。正  
月巳日。二月亥日。三月午日。四月子日。五 未日。六月丑  
日。七月申日。八月寅日。九月酉日。十月卯日。十一月戌日。  
十二月寅日。是也。



終

畜收





国立国会図書館 タイトル『農圃六書6巻』 請求記号 特1-2217

ガラス使用