

全年三十二期
每逢十日出版

教育新踏

每期定價二分半年三角
全年五角郵費在內

◀ 期 一 十 二 第 ▶

★ 錄目期本 ★

如何跟民衆要好.....	王璋
民衆教育之社會基礎(續).....	王璋
河南省立鄉村師範新猷.....	王璋
灌雲縣第一民衆教育館最近概況.....	王璋
本館民衆貸款處組織簡章.....	王璋
本館消息一束.....	王璋

如何跟民衆要好

王璋

在這裏，我實在並無深湛理論的根據，富豐經驗的可報告，祇是下焉而又小焉哉的東西，確無一寫之價值。不過我想，愚者也有一得吧！就膽敢貢獻給各位讀者之前。

從事民衆教育，對於如何跟民衆要好，像用了厚厚的膏汁，黏合得分不開來的感情，恐怕也頗有關於民教事業底得失成敗吧！待人謙恭和善，本是中國人固有的態度，而我們幹民衆教育事業的，應當承繼老祖宗一脈相傳的態度，更發揚光大。所以我們就得想想，怎樣處民衆，獲得他們的感情，由感情而有信仰，由信仰發生力量，有力量方能救中國；因此，獲得民衆的感情，就成開大門時的鎖鑰了。現分述於左：

一如何處己

在這個原則之下，可以再加以分析，比較更清楚一點。

(一)好言不嚴

假若你的說話，好似堂上的縣官發命令，那麼縱使你存心是如何的好，說話是不折不扣的對，可是民衆一定望望然而遠避之，不敢親近，發生畏懼疑猜的種種心理，好的民衆，給你個不理不睬，不好的就使你栽筋斗。所以好言要放在甜津津的聲調和語氣中，然後方能見效。

(二)滿面春風

態度要好，笑要常常流露在臉上；倘使整天的板着臉，活像隆冬陰霾的天色，或者有如昆蟲們的警戒色，那就糟糕了。你要使民衆感到你是最和愛可親，如坐春風中，而你自己呢！要有昆蟲的類似色，和民衆融洽

無間。

(二) 尊重稱呼。

這很要緊的，用叔伯孀娘婆婆等稱呼，他們是最高興；你一叫了他們，就謎花眼笑，三萬六千根汗毛，根根暢快！你想，他們有了一個讀書先生做姪子或姪女，這是多麼逗勁爽意的事！所以親熱尊敬的稱呼，實在是上好的膏汁。

II 怎樣對人。

也可分成三項來說：

(一) 視同仁。

不論智愚賢不肖，要用一般的態度，一般的神情，不可對待那一部人是和好，那一種人是嫉惡，來引起部分的好感，這不是最好的手段；所以要博得大眾的愛護，就要一視同仁。

(二) 敬老愛幼。

你不要認為我們辦民衆教育，最着重的是成年人，是壯年和青年，老的可以不問，幼的更是不管，這是失策的事。在鄉黨尙齒，有年歲的人，多半是鄉中尊敬的，而大家很肯聽他的話，所以老年人是鄉中的指南針，你可以不問指南針麼？幼年人是鄉村中的嫩芽，是他們父母寄托希望和慰藉的地方，幼的可以不管麼？所以敬老愛幼，是可使全數的人，對於你生出不能言喻的敬愛來。

(三) 互助精神。

你看到他們在做什麼事，就過去幫他們做，譬如看見孩子在拿水，就替他拿，看到他們牽牛，你就說：「我來幫你們牽好麼？」總之，要處

處拿出互助的精神來，同他們日常的生活發生密切的關係。

III 更申一說。

我又想到幾點，不能歸到上邊的，就寫在這裏：

(一) 提綱挈領。

無論在那一種集團裏，總有幾個大家所信任的人，你就得想法能把握住；那麼這好像和「一視同仁」是衝突了，並不，你同大家好是八十分，同幾個領袖好是九十分，成分上略為多一點，對於大眾，不但不會發生反感，更可取得信仰，因為他們所信仰的人，也是和先生很親近的，那麼他們更放心地來和你做好朋友了。

(二) 先順後逆。

要灌輸他們新的知識，跟他們說新的話，你不能太新了，因為他們是追隨不來的，先要新舊參半，然後逐漸拉回來，兵書上說「欲取姑與」，就是有點這味兒。

(三) 禮尙往來。

在民間，社交方面，相互送禮物，是他們最高興的事，逢時逢節，也得和他們來來往往，熱鬧熱鬧，就覺得你是一個知趣人，會特別地感情融洽起來。

本預定再要寫二節，對於不同年齡的人是怎麼樣？對於不同性別的男女是怎麼樣？但因沒有時間，又怕我這篇東西多佔了寶貴的篇幅，就此中止。

★ 民衆教育之社會基礎 ★

(續)

善

農村經濟問題是中國社會的中心問題。中國歷來朝代的隆替，政權的轉移，皆以農民問題爲其關鍵。因本文主要任務在說明目前民衆教育之使命與動向，故對此問題祇能作一簡而又簡的敘述。

考察中國農村經濟，有幾個前提是我們不應忽略的。

第一，中國是自古就以農立國的農業國家，故到今農村中遺留有諸多舊來歷史的特徵；同時，自從中國海禁大開，各帝國主義與中國發生政治，經濟，文化等關係以後，國內的農村經濟不得不成爲世界經濟的一環，世界經濟變動與盛衰，與國內農村經濟從而也有密切的關係；而且中國各地的地理條件甚多不同，因之各地農村經濟又有頗爲顯著的差別性；如此，遂使中國農村經濟形成從原始的一直到近代的各式各樣的經濟形態都包羅在內的那種強度的複雜性。第二，由這種複雜相異的條件所構成的農村中各階層各現象各形態之間乃至一個現象一個形態自身之中含有不能調和的矛盾。但並不是說，他們是彼此孤立的；反之，他們之間，有互相密切的聯繫。第三，中國農村經濟與世界上別種東西一樣，它時時刻刻在變動之中。故第四，各現象與各形態之間的從數量到質量，其間有細密的關係與作用。但第五，我們從紛然雜陳的許多現象形態中，必須認清其主從之關係，即什麼是居於主要地位，什麼乃是從屬部分。理解了這些，然後始能正確明白該問題內容。

中國各地未曾完全做過正確詳細的戶口調查，故中國人口總數究有多少，衆說不一：說得最少的不到四萬萬，（日本人調查）說得最多的竟超過五萬萬（陳啓修氏的估計）。就中較爲可靠的是內政部最近的調查，統計約在四萬七千萬以上。中國農民人口約佔全國人口總數百分之八十乃至九十。假定人口總數爲四萬五千萬，而以農民人口佔百分之八十五計，則中國農民也有三萬八千萬有餘。

中國土地面積，外國學者的推測是一、二九七、九九九平方英里，而據前清官廳的測量之結果，本部十八省有一五〇〇〇〇〇平方里以上，其間相差太巨，致使耕地面積與土地面積之比例，無從計算起。中國耕地面積，據農商部自一九一五——一九二一年之調查，全國二十一行省耕地園圃之總面積爲一、七四五、六六九、〇〇三畝。我們以此與農業人口數相比，則耕地之不足乃是顯然的事實。

國內連年荒地面積之增加趨勢，至足驚人！據日本東亞同文書院調查，當一九一四年全國荒地面積止有三五八、二三六、八六七畝，而到一九一八年則爲八四八、九三五、七八四畝，四年間竟增加了一倍半。據農商部統計全國荒地面積爲八九六、二一六、七八四畝，這樣，就佔全國耕地與園圃面積之一半了。而自一九二二年以來，迭年天災兵禍，世亂年荒，農民之饑餓死亡，逃離土地者不知

凡幾。據目前一般情勢而言，現在全國荒地當在十萬萬畝以上。而此一數目，尙未將全國種栽鴉片的田畝面積合算在內。

中國各省種植鴉片田畝的面積，據拒毒月刊上說，將近一萬萬畝。又說單是河南一省，一百零八縣中，共有六十三縣盛栽此物。而六十三縣中就只永城，項城，洛陽，洛寧四縣，鴉片佔去的田畝，已有二萬八千畝。故日本人說中國是鴉片王國，並不是沒有來歷的。

這樣說來，中國全國種植食糧原料及菜蔬之田畝總面積，當決不會超過五萬萬畝以上。這是可以從中國歷年來主要農作物的收穫量之遞減的趨勢此一事實上得到證明的。

據農商部調查，在一九一四年時，全國米的收穫量爲二、一三三、四八三、〇〇〇石，而到一九二〇年則減到八八、七六三、〇〇〇石了。在六年之間，竟減到僅僅二十四分之一，這真是駭人聽聞之事。根據農商部對於米，麥，豆，稷，粟，黍，玉蜀黍，高粱，葫蘆，落花生等十種主要作物自一九一四——一九二〇年之收穫量之調查統計，其總量竟由二、八二六、二三八、〇〇〇石減到一、〇九二、八九〇、〇〇〇石。在六年間減少了一、七三三、三四八、〇〇〇石，合在百分之六十以上。然這是十年前的事。十年以還，兵連禍結，倍甚往昔，此等主要作物之收穫量之遞減趨勢亦必較前加甚無疑。

十年前作物所收穫之總量，尙不足全國半數人民之食。可知近年來從各種主要作物收穫量之遞減趨勢之增加而陪隨以俱來之事實必然是食糧進口之入超。

據國民政府一九二八年所公佈由一九二一——一九二七此十五年間之糧食輸入統計，乃知小麥之輸入數由二、五九六担增加到一、六九〇、一五五担，即增加了六百五十倍以上。米的輸入數由二、七〇〇、四九三担增加到二一、〇九一、六九三担，即加了七倍。主要食糧如是，其他食糧之入超情形推此可知。這事實就是指示國內農村破產之程度及中國農產市場受國際市場所支配之程度之尺標。以擁有久長歷史的古農業國家，其農業經濟竟陷於若是糟糕之境地，實亦不足爲怪，其中是有原因的。原因在什麼地方呢？

這兒就必須要來考察中國土地經濟關係。土地經濟關係是中國國內一切其他農村社會的現象形態所藉以建立並受其規定的中心基礎。

中國土地經濟關係因爲一方留有過往歷史的特徵，到今又含有近代資本主義的要素，故成爲一十分複雜的東西了。雖然，我們亦可屏棄各種各樣次要的派生的附屬物，而得找求出幾個主要之特質來。

前已說及，商業資本之在中國老早有很久發展的歷史，它與高利貸資本結合起來，對於農村起強烈的分解作用，却無促進生產方法革命及建設農村經濟的新制度之作用。及至帝國主義與中國通商以後，它便更得了一個大施活動的機會，與洋商結成密切之聯繫而破壞農村。

主要之事實便是由商業資本之發展而引起的土地自由買賣。土地自由買賣發生以後，則由官僚與商人轉變而來的小地主必加多；而對於農民剩餘勞動的收奪亦必加甚，因之引起舊來奴隸關係之改變。於是，農民生活負擔日就

加重，不得不呻吟於高利貸之下過活，而土地所有權也逐漸轉移到少數人手中。

但此種土地所有關係之轉變為資本主義化，却不能引起土地生產方法之變革，因為土地之商業化，本質上並非是作為農村經濟的基礎的土地生產關係發生了變化。這不獨中國如是，即古代羅馬和阿刺伯亦同有此情形。

生產形式規定農村經濟之特質，而不是被規定於商業資本。故中國農村土地關係，第一個主要之特徵是土地所有權之集中。由於商業高利貸資本之發展結果，所謂所有形式乃是資本主義化的形式。

地主領有了土地，第一因中國農民人口過多，勞力價賤；第二，土地分散成小面積，不適宜機械耕作；第三，兵匪騷亂，世無寧歲，故他們並不把土地自己耕種，却以之放租給佃農。然佃農因窮困過度，一方無力改進自己的工具與技術，他方又因繳納不出地租時，租地時有被收回之危險，故對田力又不加改進，因循舊時瘠地耕作。土地生產形式如是，故名義上之土地所有者（即地主）對於此等獨立生產者（按即農民）的剩餘勞動之收取因而遂亦不得不是一種非資本主義的超經濟的封建式的方式即所謂封建剝削。於此可知中國土地經濟關係第二個主要特徵是一方面土地使用權之分散，他方面地主對佃農的剩餘勞動的收取及一切土地之生產形式皆非資本主義底的。

這種情形在地租這一事實上是很顯然的。地租是土地經濟關係中一個主要的東西。

世界上只要有土地私有權存在，便有地租存在。地租是土地所有者對於實際生產者間榨取關係之具體表現。它

的各種不同的形式，是與社會生產過程的發展階段相適應的。它的本質是受土地所有關係與生產關係的性質和形態決定的。

本來在英美等資本主義國家裏的地租，大抵皆為差級地租與絕對地租。所謂差級地租便是由以最劣等的土地的生產費做標準而形成的各種土地上的農產價格超過生產價格的那個差額部份所構成的東西。次之，土地私有阻礙了資本流入農業生產部門的自由，造成了獨佔；由獨佔價格的形成遂產生絕對地租。但無論絕對地租或差級地租，它本身都是在資本主義國家裏頭整個產業部門中超過平均利潤的部分。

封建地租則不然，它本身便是剩餘勞動的標準的形態。這因為在資本主義國家的土地關係是以土地所有者，農業資本家及農業勞動者三者為前提；而在非資本主義國家裏的土地關係，却只有領有土地的領主或地主以及自己有生產工具的農民。

中國土地在井田制以後，就發生私有買賣，故古時就有地租。最初時期的最單純形態的地租是力租。古時農奴，對於領主之徭役制及現今遺留在湖南之「送工」，江南嘉寶各縣之「脚色田」皆屬此類。

至秦以後，農業生產力很發展，農民在他自己的生產領域中，除了取得日常生活資料與從事再生產所必須的資料以外，更有餘物；同時，商業也很發達，遂從力租轉為物租。此種實物租其收受之方式如分租拆租等不一，租物亦米穀等各隨作物之生產不同而不同。然與作物收成總量相比，大約皆在百分之五十以上。除繳租物外，各地又有

不同之買物，如廣東之田信鷄田信鴨及江南之年糕米粉等類。

自秦一直至明代之地租皆以此種形式佔主要地位。這完全是一種超經濟的榨取。明以後，尤其自鴉片戰爭以後，商業資本侵入農村較前更甚；貨幣在農村中的流通程度亦較前深入，於是錢租漸漸流行。但土地還是和過去一貫的屬於那地主領有，地主在鄉村中仍有封建的閥閱的身分與地位；土地之直接生產者還是和過去一樣的農民，二者之間之關係，並沒改變，生產方法亦未改革，故所謂錢租，其本質還是與力租物租一樣的。

此種高度的封建地租，即在今日農村亦為不能否認之事實。目前國內各地地租除物租佔主要地位不必細說外，徭役制及力租亦多殘留。農民在此情形之下，大多失去土地，失去再生產勞力所必須的生活資料，淪為貧農，而更利害地受高利貸之束縛。同時，商業高利貸却因此與土地資本更密切地結合起來，得到了一個較高發展的條件。因為它是與小規模生產，小自耕農，小手藝，細本店東佔優勢的兩種情況相適應的。

商人之高抬物價，賤買貴賣以及高利貸者之高利盤剝，其與封建地租同為一種封建性質之剝削，乃是不能否認之事實。而且土地資本與商業資本與高利貸資本是彼此交流，彼此結合着的。因而，地主與商人與高利貸者本質上原也是三位一體的。

此三者之互相剝削，是農村破產的第一原因。

第二、自從中國與各國通商迄今，帝國主義之商品與金融資本之勢力，深入農村，它通過了洋商買辦，地主，

商人及高利貸者而對農民加以數重的壓榨。同時，更加之原料的掠奪，以及中國由老舊單純的工具所造出的農產品受着世界上以最新式的機械來耕作，而生產力較之中國有天壤之別的資本主義農業市場之支配，於是農民遂加速破產，喪失土地。

第三、因為這樣，一方面固促使商業高利貸資本之發展及地主之購地放租；然同時更引起富商，官僚，軍閥購地放租和洋商，買辦的土地投資。而此種購地放租及投資，對於土地本身之生產力——如田力，工具，耕種方法等，並不有改良的作用，對於天災亦無預防或補救，反之，更使農民生計破產，沒落。

第四、農民生活破落到陷於饑餓，而竟至無以為生之時，除了輾轉乎溝壑以死亡外，便不得不向如下幾條路走，即落草為匪，入伍當兵及跑入產業都市為工人苦力流氓。從而，在都市中發生工人過剩，勞力不值錢等現象。在內地各處，形成遍地匪徒。而更可注意的是無田農民去當兵此一事實，給民國以來連年軍閥戰爭具備了個社會基礎。這由農村經濟的破產而產生的匪亂與內戰，就再來破壞農村。

第五、由於上述四因，土地遂日就荒蕪，無人耕種，因而耕地面積太少，產量大減。此外，農村中間太窮困，加之賦稅繁重，對於灌溉水利，肥料工具等皆無力改良，亦為重要原因。

自然，此外還有如農村中交通不便，副業產物無有銷路及作物種子不良等等原因，然上述五端乃其犖犖大者。坐此數因，農村遂告破產（包括農村中間手工業經濟

在內)。除已變做兵匪，苦力，工人皆不算外，全國百分之八十二的耕地落在不會種田抑且無須躬耕以食的地主手中，而佔百分之七十二有奇的直接生產者——農民，却祇領有百分之十八弱之耕地。如是，有田者不種田，種田者沒有田乃至有無田可種，無地可耕，而日就陷在慘不忍聽視之流離饑餓死亡之境者，皆成各地普遍情形。據前年大水災以前統計，中國失業無業人數，約一萬六千餘萬；其中農民至少一萬萬人。自遍及十六省之水災發生以後，單是流離失所之農民共六七千萬人；因災而死者百餘萬人。合無業失業農民共計，至少當在一萬五六千萬以上。誠為亙古未聞之災變。

目前國內農村中間的情形如是。然有許多研究農村經濟的人，有二個很錯訛的見解，一是說中國農村人口過剩，如陶知行先生等；二是說中國農村之資本主義的發展。這說素的主張者很多，理由亦很多不同。

關於農村人口問題，如說人口過剩，實是錯透了的。以中國土地分配於全國人民，綽乎有餘；只因農村破產，田地荒蕪，農產品減少，遂在表面上形成食少人多之現象。故與其說是農村人口過剩，毋甯謂為農產品過少，來得較為切實妥當。

主張中國農村資本主義化者大約不外根據如下數種理由：第一，根據農村中間商業資本之發展，及因而引起之土地自由買賣傾向之加強。第二，根據地租之從物租轉變錢租之傾向的加強。第三，根據國內年來用機械灌溉或耕作之偶發事項。

關於商業資本之作用，前已述及。它只能分解農村，

破壞農村。至於土地自由買賣，也不過祇能加強高利貸之勢力及作用，促使商業高利貸之發展及農民經濟地位之分化。

地租，尤其是錢租現象，最易被人誤解。其實，一句話，是生產關係及土地所有者對農民之勞動價值的收取關係，決定地租性質，絕不是地租決定農村經濟性質。此外，中國在現有農村經濟制度之下，無有用機械來耕作之可能，前已說及；我人決不能以僅有的偶發事項來概括全般事實的內容。要之，中國農業資本主義甚至整個民族資本主義之不能發展的原因所在，除了緣由於帝國主義之侵略以外，正是封建勢力藉以存在之條件和基礎。

上述各點，我人應該附帶明白的。

記者屬稿至此，適於報端得讀中國銀行二十一年度之營業報告。其中關於農村經濟部分說及農村之衰落事實，較諸往年更烈。并提出三個原因：第一，前年受洪水之災之二萬五千五百萬畝耕地尙未復種；而匪勢所及之各省農村，有田者皆不能安耕於野。第二，中等年成以上收穫之地，因農產品低落，（如穀賤傷農），入不敷出；農民謀生日艱。第三，育蠶區域因年成大歉，繭價低落，農民副業收入大減。此外，又有如下一段精闢的敘述：

「農村衰落所表顯之結果，其最顯著者為內地資金之流出；農民或以田畝荒蕪，或以農產落價，而其日用必需，未能盡捐，仍須求之於市。鄉間富戶，或以匪患遷徙城市；或以農產衰敗，不再投資田畝，鄉間儲蓄，遂逐漸向城市推移。結果農村對城市入超，市鎮

對於都市，都市對於通商大口，均立於入超地位，現金紛紛流出。……全年輸入上海之銀元，計八千九百餘萬元。」

我們試把前面三個原因及上面資金向都市集中的現象聯繫起來一想，就覺得前面三個原因都是次要的派生的原因。主要原因何在呢？這兒就有幾點是我們不可忽略的。第一，「中等年收成收穫之地，因農產品低落，入不敷出」。第二，育蠶區域，因「收繭年成大減，繭價低落，農民副業收入大減」。我們從「收繭年成大減這一事實，可以推知育蠶的方法與工具是如何古舊幼稚，從農產品價與繭價之低落，及從市鎮——都市——通商大口的一貫的入超這些事實上可知中國農產品受世界農產市場的支配，到得何種程度。所謂入不敷出，「入」的是「大減」的「年成」以及即使是「中等年成以上的收穫」也必「低落」的農產價格；「出」的，則除「日用必須，未能盡捐，必需求之於市」，即受帝國主義的商品掠奪外，還漏落一個重要事實，就是地主，商人，高利貸的封建剝削。原文上明明寫着「富戶（指地主及

富農）。或以匪患，或以農產衰敗，不再投資田畝」；又明明寫着資金向上海等大都市奔流集中的事實。地主不再投資田畝，則必然是放租。流到大都市的資金，單是中國銀行此一年來「工商業存款僅佔百分之三三·八六」，而「團體及個人佔百分之六一·六八」。此一佔有半數以上之數目之團體及個人存款中，尚並不把佔有百分之四·四六之機關存款併算在內。故我人可推知那流入大都市去的資金，其中有一大部分定然是商人的贏餘，高利貸者之利息，地主之地租，及軍人官吏之汗血金錢。帝國主義以商品掠奪來的農民的勞動價值並不在內，那些早就由商人轉投洋商買辦流入外國資本家的服包裹去了，商人只在其中取得一點餘瀝而已。然單就上述部份看來，報告中雖僅說農民破產以及資金流入上海的事實，而不提到洋商買辦對於商人乃至農村，與地主，軍人，官吏，高利貸者對於農村等其間之關係和作用，然我人從此更可確知中國農村破產的真正原因是那幾個。因報告中所述有與本文相互證實之處，故再贅述如上。

（全文未完）

河南省立鄉村師範新猷

全菊圃

按河南省立鄉村師範，其前身即為河南村治學院，早為全國教育界人士所注目；近年來該校設施情況何若，外間知者甚鮮。茲承全菊圃先生應編者之請，寄來此文，爰亟刊露，以餉閱者！全先生並允將該地農村狀況及該校民衆教育設施情形逐一為文賜寄本刊，想亦為閱者諸君所樂聞歟？ 汝熊識

我們學校——河南省立鄉師——設於輝縣百泉，距平漢道新鄉車站四十五里。百泉是河南的名勝地，有山有水

，風景殊佳，歷代學者常講學於此，如邵康節，白樂天，耶律楚材等；即近代要人如徐世昌，袁世凱，馮玉祥等，

亦常居此。

本校是河南唯一培養鄉村師資之地，也就是培養河南鄉村社會改造與建設人才之所。其課程不僅研究小學教育，即民衆教育與其他鄉村建設課程，亦與小學教育並重。其訓練學生力求其有強健之體魄，勞動的身手，科學的頭腦，改造社會之精神。因欲達到上述目標，非從實際生活實驗不爲功。故有許多辦法與一般學校不同，茲述數點於後：

一、設置研究室——課堂講授，教員只負鐘點責任，弊端叢生，已有過去的事實，很明白的告訴我們了。國聯教育考察團報告曾謂「中等教育的缺點，如專重形式，不切實際，倚賴講解與教本，如偏重記憶，不注意於引起求知之興趣，如忽視知識與思想之歸納的與實驗方法，如不注意養成學生之自動與責任心……」這可說都是只重講授式的結果。所以我校將鐘點講授改爲自由研究，以本校一切實際情形爲原則，採道爾頓制一部分精神加入。所有圖書，分設各科研究室，給學生充分研究的機會，使一切學問均由學生自動的切實研究而得，教師從旁指導，立於顧問協助的地位。

二、設置實驗區——改講授爲研究，學生對於學理的探討，似乎已有充分時間去研究；但專靠這一點，未免失之專顧學理，不顧實際了。於是，特劃實驗區，擴大做的機會及場所，以補救專讀死書之短。我們的實驗區，是與輝縣縣政府及教育局商妥，劃本校附近十鄉爲實驗區，將教學打成一片，每鄉設一鄉村學校，內分兒童與成人兩部，以學校做中心，而實施鄉村整個改造與建設的事業。

三、改教員爲指導員——學校本是大家的，學生在校，一切訓教事宜，所謂教職員應人人負責的。但以往教員只負上堂的責任，重大的訓導事情，完全由少數職員任之，以致演成種種不良現象。我們對於訓教合一，早已實行，無所謂教員，一律稱爲指導員，不僅上堂講課，而且人兼負訓導及參加種種活動并研究事項。輪流值日，負集會，訓話，點名，查堂，并招待及處理一切偶發事項的責任。實驗結果，收效尙好。

四、廢除假期——我們鑒於學校一年之中，假期太多，學習時間太少，於是自本年一起，將星期例假及寒暑假一律廢除，增加學習時間，實際上便是節省經費，延長學習年限了！

五、師生合組風紀部——年來學風之壞，達於極點，打教員，抬校長，已成司空見慣了！其原因固有種種背景關係；但教師不能以身作則，只令學生如何如何，不要怎樣怎樣；而教師本身則任所欲爲，公然無忌。於是師生便發生隔閡了！我們師生合組風紀部，共立共守，互相監視，無一例外。所以融融和樂之氣，充滿全校。而打教員，抬校長更未曾有。這是事實如此，也非虛造謠言的。

六、實行軍事訓練——國難當頭，國亡無日，人人都應有軍事上的常識與訓練，準備着與暴日拚個死活。因此我們每日晨五時起床，舉行軍事訓練，師生一律制服軍帽，全體參加，無故缺席者，即犯風紀部的規約，應受懲戒的。在冬季時光，滿天星光，便不聞有鼾睡聲，只聽步伐聲，與雄壯而悠揚的軍歌聲，精神抖擻，正如旭日東昇似的。夜間復武裝警衛，以資練習，一切規律，嚴然軍隊

生活。學生個個輪流，指導員也無一人可以例外的。

以上所舉，乃其要者，至於事事均由自己幹，除公事作也。

二二、四、五於百泉

灌雲縣第一民衆教育館最近概況

武可桓

——二十一年度上學期概況報告及下學期工作計劃——

一、緒言

本館成立以來，已三載於茲，以往之成績，雖未能十分顯著，而內部一切建設，已覺蔚然可觀。不料於去年三月間，因暴日進攻上海，致海防吃緊，本縣突然大軍雲集第二十五路軍獨立第五旅來灌駐防，當時因無相當營房容納，乃竟將本館館舍全部佔駐，雖舌敝唇焦，經本縣教育行政當局再三交涉，卒歸無效，致各種事業均告停頓，至七月初旬，該旅移防他去，本館正擬恢復工作；不料又有稅警團開到，復將館舍佔駐，不得已暫于縣城西大街賃租民房一所，繼續開辦，茲謹將本年度第一學期已辦事業，

外出，不得由校工代之，故洒掃，担水等事，乃日常之工

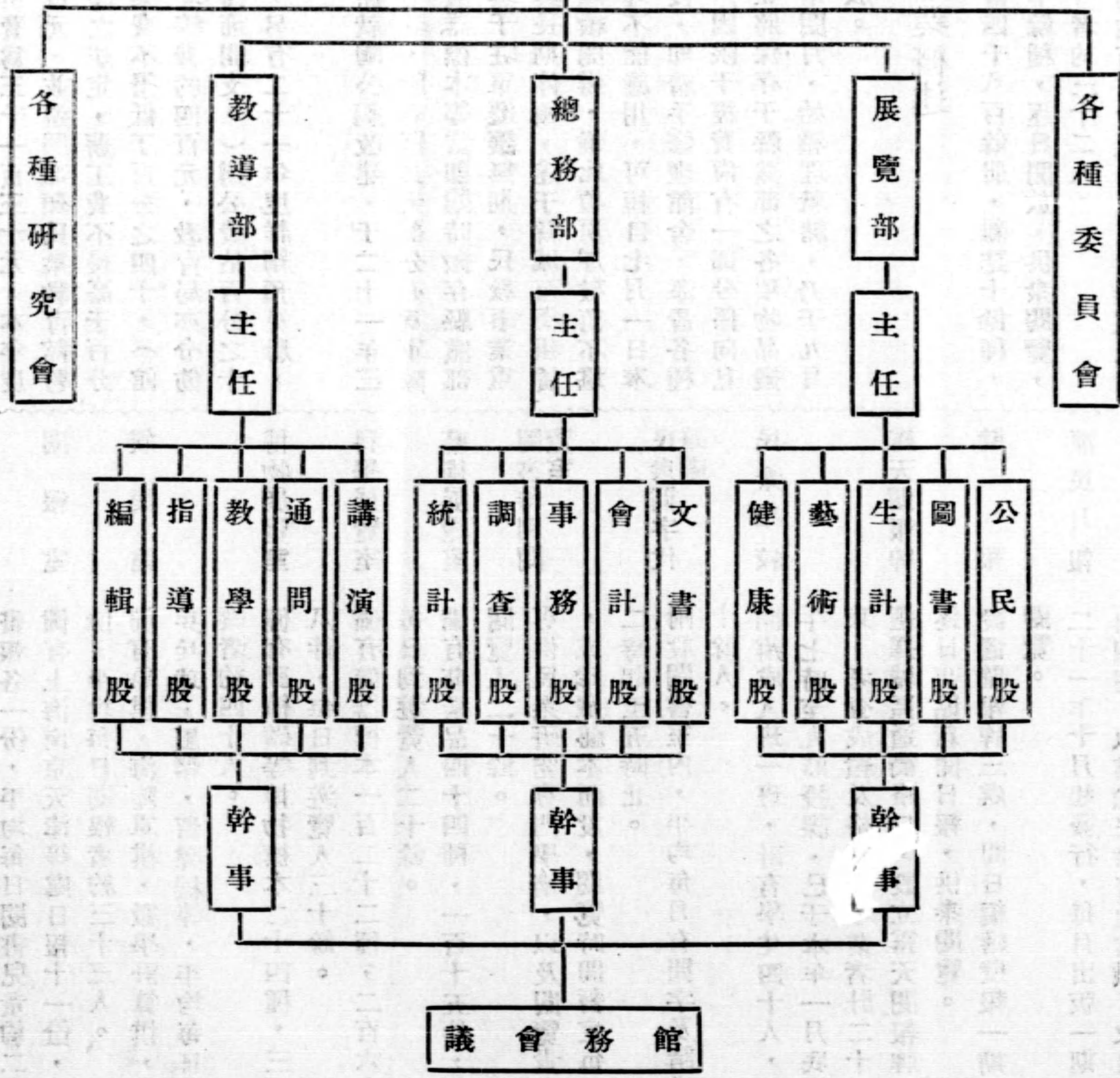
及第二學期擬辦事業與進程序，分述于左，尙希讀者指正。是幸。

二、行政及館舍之整理

(1) 組織方面 原設總務圖書科學藝術講演推廣六部，每部分若干股；在楊前館長汝能任內，改設事務處及智能康樂公民等三部；本年度因經費削減，職員亦裁減，(上年度爲館長一人，主任二人，幹事二人；本年度只有館長兼主任一人，幹事二人，)乃改爲總務展覽教導三部，部下各設五股，務求組織緊縮，名目簡單，附組織系統表如下：

館 育 教 衆 民 一 第 縣 雲 灌

館 長



2. 經濟方面

二十年度經常費為三千一百三十元，本年度減為二千四百元，並遵照部頒民衆教育館暫行規程第十條之規定，薪工費不得高于百分之五十，事業費不得低于百分之四十，(館舍租金及修理等費約四百元，教育局亦令飭在事業費內撙節開支。)辦公費佔百分之十的標準支配，另有二十一年度詳細預算冊，茲不贅述。

3. 館舍方面

本館館址原係就陶公祠改建，于二十一年三月間為軍隊佔駐，所有器具大部分亦為軍隊佔用，圖書儀器標本等當即臨時搬存縣黨部，嗣丁局長鑒于駐軍遷讓無期，民教事業重要，不能任其長期停頓，遂于縣城西街租賃民房一所，繼續開辦，惟此項房屋破舊不堪，非大加修理不能應用，可自七月一日奉令調充館長後，即着手修理館舍，添置各種應用器物，(因限于經費尙有一部分係向私人借來。)並將保存于縣黨部之各項物品搬回，費時約兩閱月，始整理就緒，乃于九月一日正式開放。

三、第一學期事業概述

普通閱書室

備有新舊圖書四千八百餘冊，雜誌十餘種，民衆讀物二十餘種，逐日開放，供衆閱覽，平均每日閱書者約三十二人。

兒童閱書室

備有兒童讀物四百五十餘冊，兒童晨報兒童

閱報室

畫報各一份，平均每日閱書兒童約二十人。備有上海南京天津等處日報十一份，週報八份，平均每日閱報者約三十三人。

娛樂室

備有象棋，海陸軍棋，數學計算棋，絲竹，乒乓球，風琴，留聲機等，平均每日到此娛樂者約四十人。

博物展覽室

備有動植礦等博物標本二十四種，三百八十八件，每日到遊覽人三十餘。

科學展覽室

備有儀器標本一百二十二種，二百六十件，每日到遊覽人二十餘。

藝術展覽室

備有藝術品四十四種，一百十五件，每日到閱覽人二十餘。

圖書特別閱覽室

專供民衆研究專門學術，以及閱覽貴重書籍，或珍藏祕本而設，閱覽時間暫定每日下午二時起至五時止。

民衆問字代筆處

附設閱書室內，平均每月有問字及請求代筆十餘人。

民衆學校

開辦成人班一班，計有學生四十人，每日下午七時至九時授課，已于本年一月底辦理結束，考查成績及格應予畢業者計二十一人。

露天閱報牌

選擇城區通衢路口，設立露天閱報牌五處，逐日張貼新聞日報，供衆閱覽。

壁報

設置壁報牌三處，間日編繕壁報一期，供衆閱覽。

灌民月報

二十一年十月起發行，每月出版一期，現已出四期，以灌輸民衆普通常識，改良社會風

民衆畫報

俗習慣，及宣傳民教爲宗旨。二十一年九月起發行，月出一期，現已出四期，以簡單有趣之圖畫及說明，供民衆識字較少者之閱覽。

清潔運動

于二十一年八月二日聯合各機關團體舉行清潔運動一次，宣傳清潔與健康及公共衛生之重要。

抗日運動

本館除參加縣黨部舉行九一八紀念會外，並舉行抗日宣傳週，特闢一抗日宣傳室，陳列各種抗日書籍及抗日圖表等，民衆參加及來館閱覽者，甚爲踴躍。

民衆抗日意識測驗

趁九一八週年紀念日舉行民衆抗日意識測驗，計測驗五百餘人，當經統計彙送縣黨部。

識字運動

于二十一年十月十日舉行識字運動一次，編印勸告民衆書勸民衆識字歌曲及畫報標語等，並組織宣傳隊，勸導民衆快進民衆學校讀書識字，結果民衆學校招生時報名非常踴躍。

識字調查

調查本區識字人數共一三、五八六人，不識字人數共五六、二三七人，統計結果調製圖表，編成報告。

生計調查

調查本區有職業男女共三七、二六二人，無職業男女共一四、〇九〇人，統計結果，編成報告。

指導民衆副業

編印養雞養豬養蜂等新方法小冊，散發各鄉鎮民衆，並直接前往各鄉鎮勸導舉辦各種副業。

徵集各鄉農產品

向本縣農場及各鄉農民徵集農作物品種三十餘種，分別填寫標籤，陳列博物展覽室。

職業指導所

于二十一年十一月成立，製定職業調查表學校調查表各一種，分別調查工商業及學校之內容概況，並聯絡城區教育實業機關及公立中小學校共同進行。

象棋競賽會

于十月二十一、二兩日舉行預賽，二十三日舉行決賽，計與賽者共三十二名，分甲乙兩組，比賽結果甲組第一名馬蓋臣，第二名席東森，第三名邱夢麟，乙組第一名錢厚齡，第二名汪靖波，第三名許理華。

繪製壁畫

圖畫宣傳效力宏大，故就本館室外牆壁，繪製觸目驚心之抗日及改良習俗等宣傳壁畫數幅，以促起來館遊覽民衆之覺醒。

黨義格言牌

爲闡揚三民主義起見，特于本館門前設置黨義格言牌，選錄孫總理及諸先烈之嘉言懿行，供一般民衆觀覽做效。

常識揭示處

于本館大門走道，設置常識揭示處，逐日揭示各種科學常識以及抗日救國等宣傳掛圖，最易吸引民衆停步觀覽。

巡迴講演

爲推廣民衆教育灌輸民衆政治常識起見，特組織鄉村巡迴講演團，于二十一年十一月二十二日起，出發附近各鄉村，舉行巡迴講演

家庭訪問

，計巡迴十村，講演八天，共到聽講者一〇三〇人。預定訪問標準，製定家庭訪問簿，已訪問九次，共訪問七十三家。

民衆同樂會

于二十一年十一月十二日舉行同樂會一次，並向省立灌雲鄉師接洽，招待男女民衆前往聽無線電收音。

書畫研究會

爲提倡民衆業餘進修，提倡國粹書畫起見，特組織民衆書畫研究會，于二十一年十二月十五日正式成立，計有會員二十七人，並從事徵集古籍今本名家書畫，以資研究。

民衆業餘乒乓球隊

爲提倡正當娛樂，鍛鍊體魄，聯絡情誼起見，特組織民衆業餘乒乓球隊，計有隊員二十二人，每日到館練習乒乓球者甚爲踴躍。于二十一年十二月六日舉行第一次乒乓球比賽會，統計報名參加比賽者共五十一人，分

乒乓球比賽會

甲乙兩組，于是日上午九時開始比賽，結果甲組第一名爲吳曉山，第二名爲汪松濤；乙組第一名爲王鐵珊，第二名爲張仁壽。

崇文鎮地方改進會

爲促進地方自治起見，特聯絡第一區崇文鎮鎮長程度發起組織崇文鎮地方改進會，徵得會員三十四人，于二十一年十二月十八日下午三時開成立大會，通過會章十一條，並選舉邱夢麟程也琳許少如徐海清袁夷聖胡子雄武可桓等七人爲執行委員，二十八日開始辦公。

東箭鄉地方改進會

該會由本館指導組織，以改善人民生活促進鄉村建設爲宗旨，自二十一年十二月二十日開始籌備，至二十二年二月五日正式成立，計有會員三十六人，選出執行委員七人，主持該會一切進行事宜。

新劇團

爲宣傳救國及改良社會風尚起見，特聯絡各機關團體組織新劇團，于本年一月十五日召集開會，組織成立，團員計二十六人，推定武可桓周瑞棠爲正副主任，主持團務進行事宜。

國術訓練班

與國術分館合辦國術訓練班一班，聘請拳師一人，經費除由本館及縣黨部分担外，其他各機關亦有相當津貼。

四、第一學期工作計劃

甲、擬辦事業

第一學期已辦過一班，本學期續辦第二班，於二月十六日開學。

舉行識字運動

擬聯絡各學校舉行第二次識字運動，以製造濃厚讀書識字之空氣。

特約民衆學校

由本館指導組織成立之東箭鄉地方改進會，現已向教育局交涉開辦民衆學校一所，校長業已委定，本館擬與該校特約，指導改進鄉村之一切事宜。

設置民衆識字處

擬在本館門前設置一民衆識字處，以補救不能按時入民衆學校讀書之失學民衆。

舉辦巡迴文庫

本學期擬舉辦巡迴文庫四只，每月至少巡迴本區一次，以便利四鄉民衆之閱覽。

籌辦消費合作社

擬聯絡各學校組織消費合作社，藉以提倡合作事業。

籌備東箭鄉信用合作社

查東箭鄉居民多係小自耕農，所入不敷所出，每年受高利貸之剝削者十有八九，本館擬指導該鄉民衆籌備信用合作社一所，俾一般民衆得以減輕高利貸之痛苦。

組織民衆學校校友會

為聯絡本館附設民校第一屆畢業學生情感，及繼續增進其智識起見，擬組織民校校友會，定期開會討論進行事宜。

舉行造林運動

擬于三月十二日舉行造林運動一次，以提倡植樹及增加農民之生產。

舉行巡迴講演

本學期擬在本區內繼續舉行巡迴講演，宣傳政治常識及指導民衆改善生活。

組織民衆讀書會

擬指導民衆組織讀書會，每月舉行徵文或各種比賽一次，藉以指導民衆讀書方法及養成互相切磋之習慣。

舉行業餘運動會

擬聯絡公共體育場共同舉行民衆業餘運動會一次，以提倡民衆體育。

舉行第二次乒乓球比賽會

上學期舉行第一次乒乓球比賽會，成績甚佳，本學期擬舉行第二次，以提倡正當娛樂，及鍛鍊民衆體魄。

舉行第二次象棋競賽會

上學期舉行第一次象棋競賽會，民衆參加頗為踴躍，本學期擬舉行第二次，以增進棋藝之技能，並藉此提倡高尚之娛樂。

特約模範家庭

擬在附近鄉鎮內選擇一二較優良之家庭，特約為模範家庭，以為改進一般家政之模範。

舉行嬰兒健康比賽會

擬舉行嬰兒健康比賽會一次，聘請當地醫師，詳細檢查兒童之體格與健康，促進一般家長明瞭兒童之重要及其保養方法。

舉行游藝會

按照民衆休閒時間，定期舉行游藝會，歡迎民衆參加並表演。

舉行種痘運動

擬舉行佈種牛痘運動一次，以宣傳種痘之重要，天花之危險及實施種痘之方法等。

組織戒煙會

煙居三害之首，一般人士易于習染，本館擬發起組織戒煙會，使已吸者戒吸，未吸者勿吸。

組織戒賭會

一般無業民衆往往以賭博為生涯，于社會治安關係極大，本館擬組織戒賭會，以期禁絕。

組織音樂會

擬徵求對於音樂有興趣之民衆組織音樂會，共同研究音樂上之學理及技能，並隨時參加各種集會，公開演奏。

舉行衛生運動

本學期擬舉行第二次衛生運動，以提倡公共衛生。防疫注射撲滅蚊蠅等亦同時分別舉行。

籌辦民衆茶園

擬與省立灌雲鄉師接洽，合辦一民衆茶園，雙方輪流按時前往擔任識字處問詢處代筆處，以及新聞報告公開演講等事項。

舉行國貨商標樣品展覽會

擬向上海各國貨商廠工廠，徵集各種國貨商標樣品等，定期公開展覽，以喚起民衆服用國貨之熱忱。(未完)

本館民衆貸款處組織簡章

- 第一條 本處定名為江蘇省立徐州民衆教育館民衆貸款處。
- 第二條 本處以無息貸款，扶植民衆經營小本營業為宗旨。
- 第三條 本處貸款，暫以本館實施區內為範圍（即壩子街，下淀，楊莊，瓦房，石橋，八里屯各村）。
- 第四條 本處貸款基金，由江蘇省立徐州民衆教育館在經常費下撥借二百元，全體職員撥助二百元（職員離館時提出）。
- 第五條 本處設經理一人，助理一人。
- 第六條 凡向本處借款者，須合下列各項規定，經調查確實者，方得照借；
1. 年在十六歲以上，確無不良行為及嗜好者；
 2. 志願作小本營業而確無資力者；
 3. 具有殷實鋪保或妥實保人者。
- 第七條 每人貸款額數暫以二元四元為限，其償還辦法

- ，城市實施區均分為二十週期，每期還貸款額數二十分之一，鄉村實施區內均分為十個半月期，每期還貸款額數十分之一。
- 第八條 借款者如不按期還本或有拖欠情事，得責成保人催促或代償之。
- 第九條 借款者如遇有意外變故，逾期不能還本者，得由本處呈明部主任及館長，酌量辦理。
- 第十條 凡借款而不營業或營業不正當者，除追還貸款外，依法送交官廳，予以相當懲處，並永遠停止其貸款權。
- 第十一條 本處工作概況及收支款項，須由本處經理，按月報部，由部報館審核。
- 第十二條 本處辦事細則另訂之。
- 第十三條 本章程提交館務會議核定，呈報教育廳備案施行。
- 第十四條 本章程遇必要時，得提出館務會議修正之。

館長北上慰勞抗日將士

蘇省社教機關聯合會前在湯山農教館集會，僉以前方抗日將士為國辛勞，亟應推派代表，前往慰問，當經推定

南京省民教館朱館長，湯山省農教館孫館長，及本館趙館長代表前往，爰於本月五日朱孫兩館長由京動身，當晚車抵徐州，本館趙館長即隨車北上，馳往前方慰勞，本館館長除代表蘇省社教機關外，並應徐州抗日後援會之推派，攜帶慰勞旗幟，代表該會前往慰勞抗日將士云。

主辦援助東北難民書畫展覽會

本館應徐州書畫界之約，主辦援助東北難民書畫展覽會，業於四月六七八三日假徐州城內藝術學校舉行展覽，展覽品共計一百五十件，參觀人數達一千二百八十五人，共計派出義捐書畫券一百二十三張，每張三元，共收三百

六十九元，並於四月九日舉行抽籤，分給書畫，現擬除支付紙張及裱工費洋壹百元外，餘洋二百六十九元悉匯寄天津大公報館轉賑東北難民。餘剩之展覽品，將仍行推銷義捐書畫券，以期難民多受其惠云。

籌備本館週年紀念

兩項活動

●航空救國展覽會

●民衆業餘運動會

本年五月一日，為本館成立週年紀念，本部現擬於是日舉辦下列兩項活動：一，為航空救國展覽會：已製有圖

畫及模型數十套，闢室陳列，俾供衆覽，以期喚起民衆航空救國之意識，而促進航空救國運動。又為謀擴大宣傳起見，並擬向上海派拉公司租「飛機大戰」影片，來館放映，使予民衆以更深切之印像，二，為本館各實施區民衆業餘運動會，現已將該會章則及運動項目草定，除由本部負責籌劃一切外，並聘定孔宇清李玉成李澤民王仲南吳明怡等為該會籌備委員，即日着手籌備，通知各區民衆來館報名云。

民衆體育場行將落成

本館為提倡民衆體育增進民衆健康起見，久擬闢設民衆體育場，祇以未得相當地點，且未能物色相當人才，主持場務，故遲至本年二月間始着手籌備。現館中聘定李伯

開掘水井

本館及壩子街實施區民衆飲水，多取自區內各井，惟以水量不多，時有缺水恐慌，本館自成立以來，即亟謀補救辦法，擬開掘自流井，以應民衆需要，祇因需款過鉅，迄未舉辦。現為雙方兼顧起見，在本館後面空地內已開掘水井一口，水量頗旺，全區民衆取水甚稱便利云。

哲先生為體育指導，已於四月一日到館工作，現正急急從事該場之建設，除各種球場外，並擬設置婦孺運動及武術器械數十種，約於四月底即可落成云。

新民之路出版

本館因感于民衆學校學生及畢業生適當補充讀物之缺乏，特編印新民之路旬刊一種，以應此需要。該刊以培養閱讀興趣，灌輸生活常識，指導進修途徑，而完成健全之

新民爲唯一宗旨，內容約分爲談話，常識，文藝，問答，新聞，插畫及連環畫等欄，並特重徐海鄉土教材，由本館研究委員會主編，第一期已于四月五日出生版矣。

籌辦合作講習會

本館對於合作事業，素極提倡，不遺餘力，本館生計部之大部工作，概屬于此。前已在本館下淀及石橋二鄉村實施區中，指導農民組成合作社四所，並注意兼營其他如生產消費等業務，曾疊誌本刊。茲爲訓練合作指導人員推進合作運動起見，特籌辦合作講習會，聞學員額數定

爲四十名，概由徐海各縣社教機關選送，講習期限定爲六星期，聽講者除膳宿自理外，概不收費。現正敦請鄒秉文侯厚培徐仲迪等擔任課務，並將章程細則等呈廳核示，一俟教廳指令批准，即將于五月間開辦云。

民衆貸款處成立

本館鑒于貧民每以資金缺乏，無法謀生，爰特籌設民衆貸款處，以適應此種需要。尤以壩子街實施區區民從事小工商業者極夥，故需惡尤爲迫切。因此，貸款處即設於壩子街實施區民衆俱樂部內，已于四月四日成立，開始登記借戶，來者極爲踴躍，截至四月十四日止，壩子街區計

有五十九人，共一百七十元；下淀區計四十七人，共一百五十八元；石橋區計三十五人，共七十元；合計一百四十一人，資金四百元已全部貸出矣。該處組織簡章及辦事細則已披露于本期，請閱者參看。

壩子街實施區近訊

(一)添裝路燈 本實施區因離城較遠，且中隔淤黃河，「故電燈線尙未延至區內，因之每至夜間，即成漆黑世界。本區有見於此，特于壩子街市民改進會執委會前次開會時，建議設法裝置路燈，以利區民，當經會議通過，由本館購置油燈及燈架，油費則由各商店按月籌募，並

規定由更夫負責管理，已於三月二十六日開始點燃，從此壩子街之黑暗世界，得略現光明矣。

(二)整理救火會 前學期本區即已組成一救火會，附設於民衆俱樂部內，因器具不全，會員太少，故對於消防事業，未能切實進行。本學期在壩子街南首，另租民

房兩間，作為會址，擴大消防區，並規定本區民校畢業學生皆為會員，舊有用具略加修理，並擬就可能範圍內，酌為添補。每學期計經常費約需六十元，由各閭鄰長負責在消防區內籌集之，一切均已整頓就緒。

(二)兒童幸福會 四月四日為兒童節，本區特於是日下午一時，舉行兒童幸福會，藉以灌輸婦女育嬰常識，促進兒童健康，增加兒童幸福，計參加者有區內婦女兒童及本區民校婦女班兒童班學生，約共三百人，行禮如儀後，講演育嬰常識，分發兒童幸福包，並由兒童班學生表演，以為餘興，至四時散會，婦女們携抱幼兒，皆欣欣然歸去云。

(四)踏青隊 四月五日為舊歷清明節，徐州民衆舊習，多於是日有野外踏青之舉，本區特假是日上午組織踏青隊，遊覽荆山橋，藉增加民衆欣賞自然環境之興趣，並考察本地古蹟，計參加民衆四十餘人，途中為講清明節寒食之意義，介子推之人格高尚等，至荆山橋遊覽時，又為說明荆山橋建築之歷史傳說，至下午始興盡而返。

(五)改良私塾宣傳週 本省教育廳近規定四月九日至十五日為改良私塾宣傳週，令飭各縣照辦，本區內原有私塾五所，事前業經調查多次，特於八日召集各塾師到館開談話會，討論如何參加徐州改良私塾宣傳週，及今

後如何聯絡改良事宜，並議定各塾由本區代製名牌，即定名為本區第一至第五改良學塾。十五日全體復參加宣傳週閉幕式，計到塾師四名，塾童一百三十餘人，先集合于館內，由本區派員領導，九時出發至徐州城內振徐電影院，參加閉幕式。本區並為各塾設計改良環境及教學等事項，此後並擬隨時予以指導，以期澈底改善云。

(六)民衆學校聯合舉行畢業典禮 本區民衆學校自去年先後開辦以來，現均屆修業期滿，計婦女班館內成人班均修滿六月，附設于壩子街小學之成人班五月，店員訓練班四月，乃于四月十五日下午一時，在本館大會堂聯合舉行畢業典禮，並展覽各班學生數月來之全部成績。是日雖天公不做美，春雨連綿不絕，但除全體學生外，來賓到者仍不少。行禮如儀後，即由教導部主任徐毓生等相繼致訓詞，並發給畢業證書，計婦女班館內成人班店員訓練班各二十人，附設之成人班十六人，共七十六人，尚有二十餘人因成績較差，祇發給證明書一紙，末由學生代表王樹棠等三人相繼致答詞，概係感謝及自勉互勉之意。繼即接開民校校友會會員大會，通過校友會組織簡章，並票選陳鳳清等七人為執委，張傳緒等五人為監委，即日宣佈成立，積極進行工作云。

下 淀 實 施 區 近 訊

一、家屬談話會 本區于三月二十五日下午一時，邀請本區各民衆學校學生家屬，在本區大會堂舉行談話會，計到學生家屬一百五十六人，由主任徐毓生主席，報

告開會宗旨，級任教師郝振亞王村伯分別報告各該級訓教概況及學生之學業成績，繼由各級教師作個別談話後，由各校師生表演新劇，以為餘興，至四時半始盡歡而散。

二、嬰兒幸福會 四月四日為兒童節，本區鑒於區內一般家長對於兒童教養素不注意，爰於是日上午九時舉行嬰兒幸福會，由主任徐毓生講述父母對於兒童衣食住，玩具等應注意之要點，聽者無不動容，會畢並每兒童散發幸福包一個，以資鼓勵。

三、選舉閭鄰長 本區為促進地方自治起見，於四月四日下午二時，開始選舉各村閭鄰長，至七日下午五時始選舉完畢，擬於割麥後開辦閭鄰長訓練班，從事實際訓練云。

四、改良私塾 本區於三月八日召集第一次塾師談話會，由語文教學組指導改良辦法。四月九日再召集第二次談話會，邀請地方領袖參加，除討論改良事項，散發宣傳品外，並分贈各私塾常識掛圖國黨旗等，以資改良設備與環境。

五、組織讀書會 為欲引起民衆之讀書興趣，而指導民衆之讀書方法起見，本區於四月九日下午五時，召集全區民衆學校學生，組織讀書會，通過組織簡則，並推定常務幹事三人，負責辦理會務，已積極進行。

六、民校畢業典禮 下淀村民衆學校成人班，自二十一年十月開辦至今，已修業六個月，各科學業均已修了，考查各生成績及格，爰於四月十一日上午九時在本區大會堂舉行畢業典禮，計到全區各校學生及地方人士共四百餘人，由主任石曉鐘主席，領導行禮後，有懇切訓詞，勉勵各生繼續讀書並各發給證書及獎品。

七、民衆貸款處 本館鑒於各區民衆多屬苦寒，經營缺乏資金，爰有設立民衆貸款處之舉，分派本區之資金共百五十元，即經一一無息貸與本區民衆，小本營業資金，計自四月四日至十二日，到本區辦事處請求借款者百餘戶，已供不應求，擬於四月二十三日再借發第二期云。

江蘇全省社教機關統計
(十九年度教育廳調查)

縣立者：民衆教育館一一〇，農民教育館六八，民衆教育實驗區一七，圖書館四六，體育場六六，公園三七，博物館二，演講所一六，民衆茶園一二三，民衆識字處四六六，問字處六八二，閱報處一一七〇，說書場二四，商人補習學校一，貧兒院一，感化院一，其他七三。

省立者：民衆教育館三，農民教育館一，圖書館三，公共體育場二，教育林一，各機關之附屬機關二七。

私立者：民衆教育館三，圖書館八，公園二，民衆學校三二，民衆茶園一二，電影院一五，劇場一九，說書場二三，問字處一，商人補習學校一，其他七。

江蘇全省社教機關經費數統計
(十九年度)

省立社教機關經費數	四〇四，二三〇元
縣立社教機關經費數	八〇九，九五〇元
私立社教機關經費數	一四一，一〇六元
總計	一，三五五，二八六元