

中華民國二十年第六期 六月份

# 天津市工務月刊



天津市工務局編印

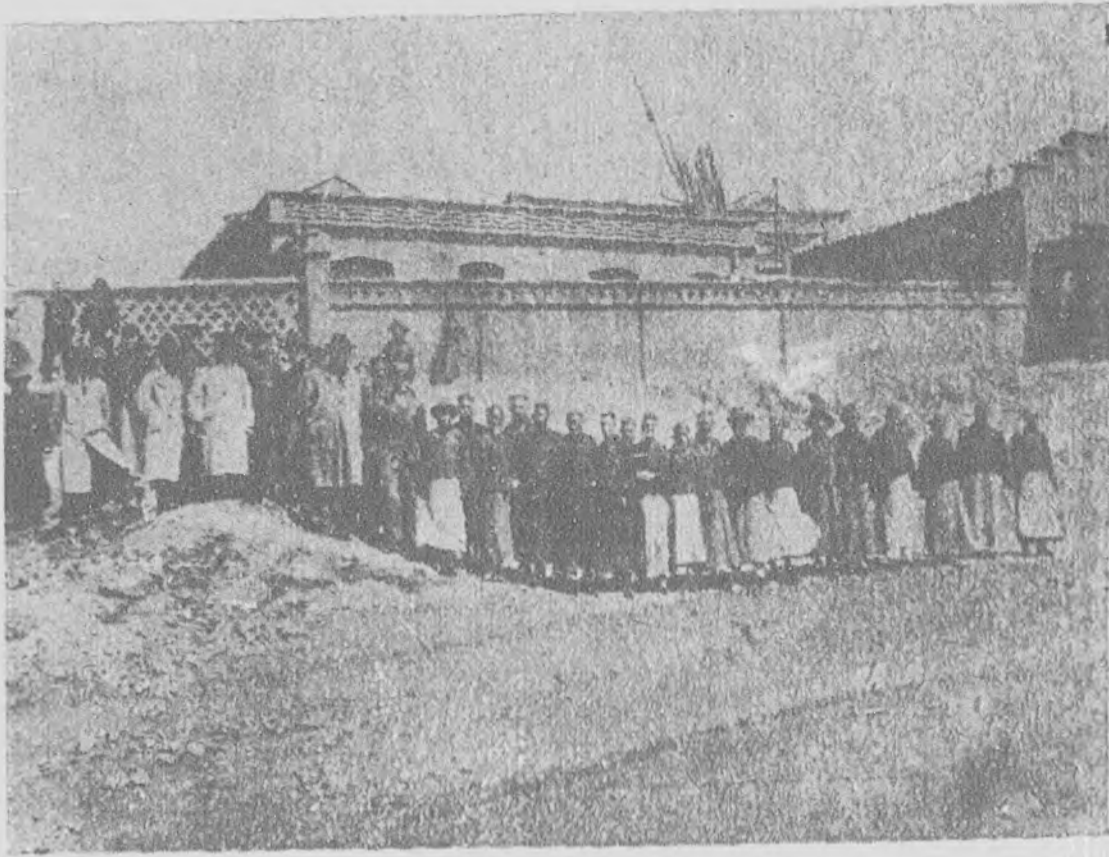
# 總 理 遺 像



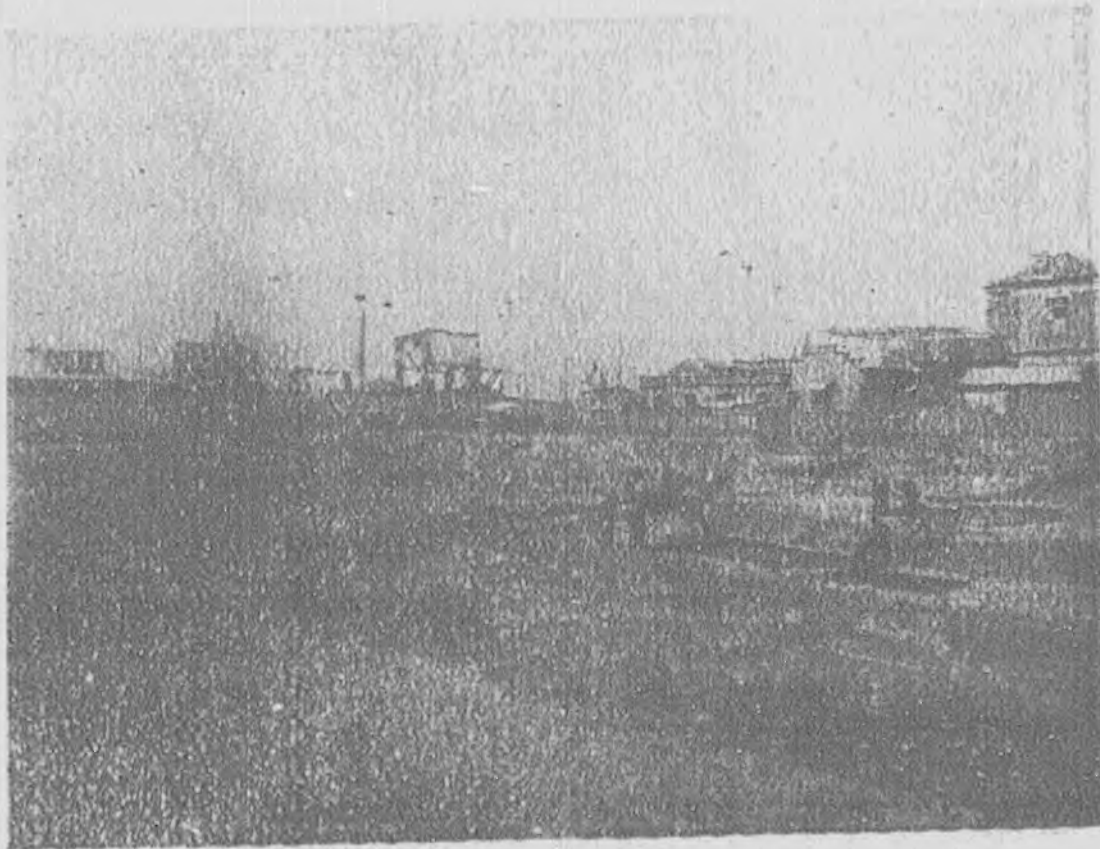
# 總 理 遺 囑

余致力國民革命凡四十年其目的在求中國之自由平等積四十年之經驗深知欲達到此目的必須喚起民衆及聯合世界上以平等待我之民族共同奮鬥

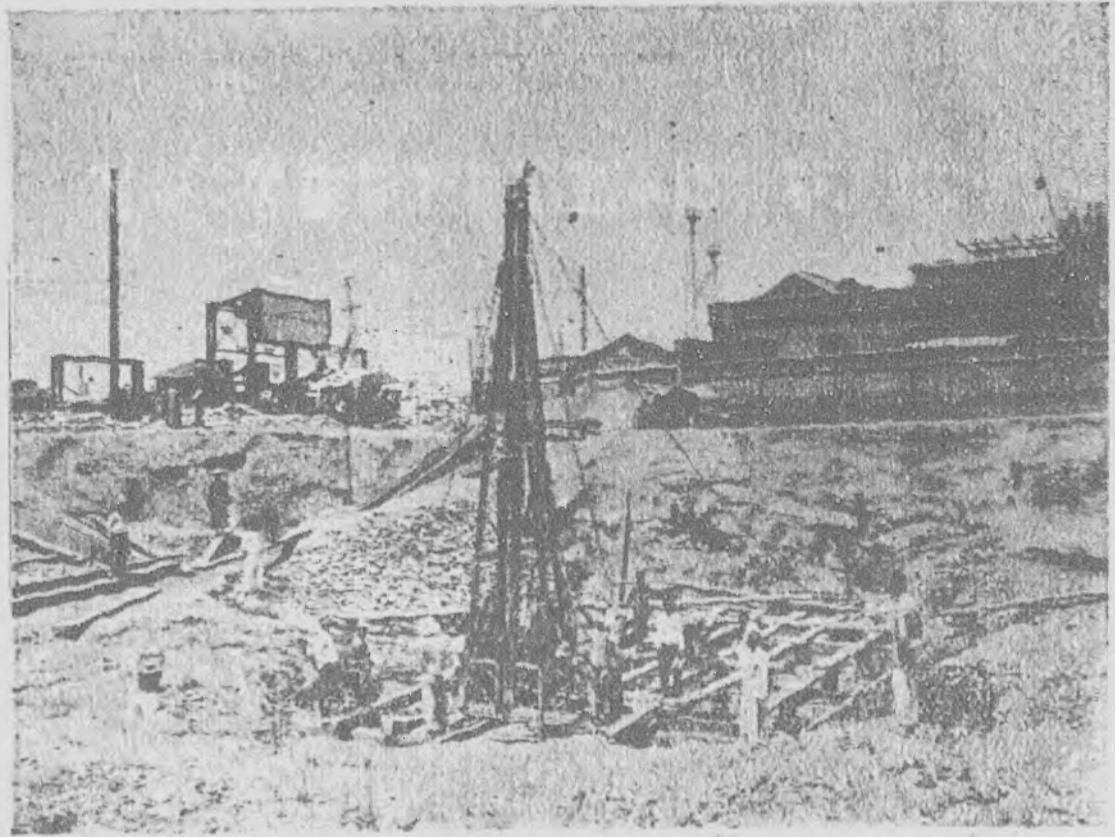
現在革命尙未成功凡我同志務須依照余所著建國方略建國大綱三民主義及第一次全國代表大會宣言繼續努力以求貫徹最近主張開國民會議及廢除不平等條約尤須於最短期間促其實現是所至囑



影攝禮典工開閘水築建河廢橋鐘金市津天



影攝作工土起閘水築建河廢橋鐘金市津天



影攝作工樁打開水築建河廢橋鐘金市津天



影攝工開石臥側築修街和大市津天

## 本期目錄

### 命 令

天津市政府訓令

訓令本局爲各段馬路兩旁所栽樹株應勤加灌溉將前擬保護辦法張貼標語並印送各商家住戶等知照令其遵照所定辦法負責保護澆灌其已枯死者並應着令賠栽仰遵照辦理尅日會報文

訓令本局爲天津市暫行建築規則業經公布施行仰對於規則內規定各項取締事項嚴厲執行並將辦理情形報查文

訓令本局將道旁新植樹木勤加灌溉並轉飭加意保護禁止攀折以重市政仍將辦理情形具報備查文

訓令本局爲關於東北城角電車岔道妨碍交通一案仰會同電業監理處督飭電車公司速將岔道拆除以利交通文

訓令本局爲關於河北月緯路改修瀝青油路工程一案擬定渣石潑油路及溝管反水井等做法說明補充條文仰遵照辦理文



天津市政府指令

指令本局呈擬改修月緯路爲瀝青油路繕具說明書及估單請鑒核示遵文

本局訓令

訓令第一段爲本局呈奉 市府令核准分期舉辦展寬威爾遜街及武昌路辦法抄發原令等件仰遵照辦理具報核奪文

訓令各段奉 市政府令將道旁新植樹株勤加灌溉保護仰遵照辦理具報文

訓令各段奉 市政府令對於津市暫行建築規則內列應行取締事項務須嚴厲執行等因仰遵照切實進行文

法 規

天津市暫行建築規則(續)

天津市工務局組織規程

公 牘

呈 文

呈爲查復二區六所第一編街街長何慶平呈請撥工修築海光寺南營門大道前後辦理情形仰祈鑒

核文

呈送民國二十年第三季行政計劃請鑒核彙轉文

呈送興修中日交界大和街市界洋灰道牙及漏水井等工程訂立合同並開工日期請鑒核備案文

呈報修築太平街自大夥巷南口至西大灣子一段馬路工竣日期列表請鑒核派員驗收文

呈報翻修本局第二段中義交界大安街馬路工竣日期列表請鑒核派員驗收文

呈報第二段翻修六緯路自九經路口至十三經路一段馬路工竣日期列表請鑒核派員驗收文

呈爲議決加添金鐘河水閘工料繕具原議錄請鑒核示遵文

呈爲修築金鐘河閘工程擬請暫用北戴河砂子並擬具限制辦法請鑒核示遵文

呈爲汽碾房工程招標價高作廢擬令益源建築工廠包修請鑒核示遵文

呈擬取締市民沿街房屋階石侵入路線以及鋪商佔用便道所設雨搭棚帳等類辦法繕摺請鑒核示

遵文

呈報河北大經路中間修築花池繕具估單請鑒核示遵文

呈報遵令安設海河兩岸標誌工竣何時挑挖當由局派員協助辦理請鑒核文

呈報寶聚公司承攬建築市立第三十六小學校舍工程因原定合同鋪保倒閉現已另覓寶成厚担保

一案擬辦情形仰祈鑒核備案文

呈擬勸令商民修理本市衝要街巷並採用爐灰辦法繕具區域清單請鑒核示遵文

呈爲遵令擬議北馬路修築漕渠便道准由商民自辦其瀝青油費仍由公家負擔各辦法請鑒核示遵文

呈爲遵令對於津市暫行建築規則內定各項取締事宜嚴厲執行一案辦理經過情形仰祈鑒核備案文

呈爲招包河北月緯路改築瀝青油路於本月二十六日開標檢同章程及合同底稿等件請鑒核示遵文

呈報翻修第一段海河路北端一段馬路工竣日期請鑒核派員驗收文

呈報本市各重要路口修安標燈十一盞工竣日期繕摺請鑒核派員驗收文

呈爲遵令交涉疏濬墻子河辦法及解決開工日期請鑒核示遵文

呈復遵令籌擬將富辛莊胡同先行起高墊窪以免水患請鑒核示遵文

呈爲查復二區六所第一編街街長何慶平呈請捐資修路所報不符情形應如何辦理之處仰祈鑒核

施行文

呈報修築第一段浙江路邊道工竣請鑒核派員驗收文

呈爲與益源建築工廠訂立包修汽碾房工程合同並開工日期仰祈鑒核備案文



呈爲本局定購英商怡和公司汽碾兩部所需關稅河工捐等款係由該公司借墊繕具憑單請鑒核轉令迅予撥發以便轉付文

呈報本局與積善公司批定瀝青油及汽油訂立合同情形照抄合同請鑒核備案文

呈爲會同公安局擬具保護路旁樹木標語分發張貼並刊印奉發栽種保護辦法草案傳送各戶曉諭週知共同保護辦理情形請鑒核備案文

## 公函

函北寧鐵路管理局請將所轄本市境內路軌兩旁坑地臭水設法填平以重衛生希查照辦理見覆文  
函電業監理處爲奉令查明本局前經填送優待證有地點名稱不符者有尙未領發者應請分別更正補發開單希查照辦理文

函第一編街修溝築路籌款委員會爲北馬路修溝築路應遵 市府指令辦理碍難撥助油費其便道一項仍俟民方籌有的款再行開工希查照文

函特別區第二分局爲海河沿岸鐵柵椅橙業經飭據本局第二段修理完竣希查照文

函復財政局關於備價收回烏市大街鈞和里西隙地一案業經派員接洽情形請查照見覆文

函復第五區各街聯合辦事所爲河北各馬路均須根本修治該四馬路需款較鉅未能即時興修可先由局派工平墊以利交通希查照轉知文

函港務處由特別一區至北營門之小圍牆於牆子河會議時附帶議決應預爲存土以防水險檢同原議錄請查照辦理見覆文

函復教育局第三十二小學校請修北運河河壩以保校舍一案已商准由港務處主持修築請查照轉知文

函電車電燈公司奉 市府令飭拆除東北城角紅藍牌電車岔道已派王科長會同電業監理處督飭辦理希速行停駛該項電車文

## 佈告

佈告市民修建拆改各工遇有依照規則應行取締事項務須恪遵辦理以符法令文

佈告月緯路投標各商標價以金成公司所投價額爲最低應准得標仰遵章來局簽訂合同文

## 紀錄

本局第三次技術會議紀錄

本局第四次技術會議紀錄

本市疏濬金鐘廢河委員會第七次會議紀錄

## 計畫

本局民國二十年七八九三個月行政計畫

## 統計

本局民國二十年六月份收入統計表

本局民國二十年六月份工作統計表

## 附錄

本局民國二十年六月份行政報告

本局民國二十年一二三月行政計畫實施情形詳細報告

本局民國二十年一二三月各段修補馬路共用渣石數目報告

天津市工務月刊  
本期目錄



# 命 令

## 天津市政府訓令

訓令本局爲各段馬路兩旁所栽樹株應勤加灌溉將前擬保護辦法張貼標語並印送各商家住戶等知照令其遵照所定辦法負責保護澆灌其已枯死者並應着令賠栽仰遵照辦理尅日會報文

(第七九六號)

案查關於在各段馬路兩旁栽種樹株一案前經本府擬定栽種及保護路旁樹木辦法草案令仰該局會同公安局於各處張貼標語曉諭民衆週知負責保護務期成活並將辦理情形具報備查各在案茲查近日天氣炎熱異常所栽樹株已有枯死者若不勤加灌溉難免枯萎日多合再令仰該局會同公安局查照前令趕貼標語並立將保護辦法印送各商家住戶等知照令其遵照所定辦法負責保護澆灌其已死者並應著令賠栽除分令公安局外仰即遵照辦理並將辦理情形尅日會報核奪此令

中華民國二十年六月四日

訓令本局爲天津市暫行建築規則業經公布施行仰對於規則內規定各項取締事項嚴厲執行並將

辦理情形報查文 (第八零六號)

天津市工務月刊 命令

案查天津市暫行建築規則業經市政會議第一零四次例會通過公布施行在案所有該規則內規定對於各項建築物應行取締各事項亟應嚴厲執行俾符法令合行令仰該局迅即遵照辦理並將辦理情形具報備查此令

中華民國二十年六月五日

訓令本局將道旁新植樹木勤加灌溉並轉飭加意保護禁止攀折以重市政仍將辦理情形具報備查

文 (第八五三號)

為訓令事查關於保護本市各道旁所新植樹株一案前經本府令仰該局會同公安局查照前令趕貼標語並立將保護辦法印送各商家住戶等知照負責保護澆灌在案現值夏令天時炎熱土地乾燥新植各樹往往易於枯焦亟應督飭隨時灌溉遇有枯死者即行補種並加意保護禁止攀折以期長大而重市政除分令公安局外合再令仰該局迅速遵照辦理轉飭所屬一體特別注意仍將辦理情形具報備查此令

中華民國二十年六月九日

訓令本局為關於東北城角電車岔道妨碍交通一案仰會同電業監理處督飭電車公司速將岔道拆除以利交通文 (第九一一號)

案查前據該局呈為東北城角電車岔軌妨碍交通應飭電車公司即行取消請指令遵行等情當經訓令電業監理處轉飭該公司遵照辦理並指令該局知照在案茲據電業監理處呈稱奉令前因當經轉飭天津電



車電燈公司遵照取銷以利交通在案茲據該公司復稱敬啓者前奉本月八日第一四七號來函關於遷移東北城角岔道一節聆悉一是查此項困難敝公司於二年前早經慮到所以曾有提請將該岔道修在大胡同南口之舉不意竟蒙駁斥並蒙在圖上批准改在現在地點修建矣於重大經費支出之餘至此仍然等於虛擲也茲再附圖提請仍行准予將該岔道改築在大胡同南口按諸圖中所載情形較之前二年之原圖不過稍有更改之處即路線由路之中央改在路旁而已庶使增加公衆之便利而減少各項之危險也是否有當敢請貴處酌示意旨藉策進行然爲調劑東北城角車馬行人起見敝公司現擬暫將奉命移開之岔道終點改在北馬路之某一地點縱使仍有妨礙行人之處然擬之以東北城角則不無稍有改善矣請將此項提議轉達各有關係之官廳並希復爲荷等情附圖一紙據此查該公司擬將東北城角電車岔道總點暫時改在北馬路之某一地點似於交通方面妨礙較少惟將來擬將該項電車岔道實行改設大胡同南口一節可否照辦本處未敢擅擬理合檢同原圖一紙呈請鈞府核奪指令飭遵實爲公便等情到府除指令呈圖均悉查該公司所擬改設電車岔道地點仍屬衝繁所請礙難照准仰速轉飭該公司遵照前令將東北城角電車岔道迅行拆除以利交通勿再延緩爲要圖存此令等因印發外合亟訓令該局知照仰即會同電業監理處督飭該公司速將東北城角電車岔道拆除以利交通此令

中華民國二十年六月十五日

訓令本局爲關於河北月緯路改修瀝青油路工程一案擬定礮石潑油路及溝管反水井等做法說明

補充條文令仰遵照辦理文 (第一零九零號)

案查關於河北月緯路改修瀝青油工程業經招商投標在案惟查所擬工程施工說明書應將做法詳細說明以免臨時發生錯誤茲特擬定礮石潑油路及溝管反水井等做法說明補充條文各數條合行令仰該局即便遵照辦理此令

附發渣石潑油路及溝管反水井等做法說明補充條文二紙

中華民國二十年六月三十日

渣石潑油路做法說明補充條文

一道胎須經切實碾壓平實然後鋪磚

二縐紅磚須平整緊湊砌好後用石末填縫擠壓牢固再鋪礮石

三先鋪一公寸半大礮碾實再鋪半公寸厚徑半寸至一寸小礮碾平共鋪二公寸厚實落一公寸六分

四側臥石土基須按水平將土夯實再平鋪一，三白灰沙泥砌紅磚兩層側臥石亦用一，三白灰沙泥

坐於磚基之上側臥石接縫處用一三洋灰沙子灌縫抹平

溝管反水井等做法說明補充條文

一溝管之排設須確實按照規定坡度不得稍有錯誤其下土胎須先用夯打實

二縐紅磚二層須用一，三白灰沙泥砌緊湊平實經驗明確合水平坡度然後下管

三在排接時其管端接口處內部先纏青麻塗抹臭油外面周圍滿塗一二洋灰沙子泥漿嵌接使其十分  
緊密

四下管後經驗明無誤然後分層填築素土管下周圍素土須先搗實每層土厚不得過一呎須夯打堅實  
逐層加填至所需高度為止

五反水井基座土胎亦須先行用夯打實然後鋪磚二層亦用一，三白灰沙泥砌再打一三六比例混凝  
土一層

### 天津市政府指令

指令本局呈擬改修月緯路爲瀝青油路繕具說明書及估單請鑒核示遵文（第一零七二號）  
呈暨附件均悉詳核所擬做法及估價尙屬可行仰即依法另行招商投標附件存此令

中華民國二十年六月三日

### 附錄本局原呈

呈爲呈請事竊查河北大經路改修瀝青油路業經呈奉

鈞府核准招標即日興工在案查月緯路爲由大經路至五經路交通要道且爲各衙署會萃之區往  
來車馬甚繁似應一併改築瀝青油路以昭一律而便交通此項工程經飭科按大經路標價比例估  
計共需工料洋二萬零七百八十五元三角三分業經列入二十年度預算倘蒙

俞允照修可否即由承修大經路得標人義合土木公司同時按方計算照大經路價格承做以省手續抑或另行招標之處出自

鈞裁所有擬請改修月緯路爲瀝青油路緣由是否有當理合繕具說明書及估單並圖備文呈請鑒核示遵謹呈

天津市政府市長張

計呈施工說明書估單藍圖各一份（見本期公牘類內）

### 本局訓令

訓令第一段爲本局呈奉 市府令核准分期舉辦展寬威爾遜街及武昌路馬路辦法抄發原令等件仰遵照辦理具報核查文

### 案奉

市政府第一零八四號訓令據公安局呈據特別第一區主任盧錄呈擬展寬威爾遜街及武昌路馬路以利交通附發展寬馬路用地略圖及收用民地數目估價清單各一份飭由本局派員查勘擬議具覆以憑核奪等因奉此當經派員前往勘明威爾遜街及武昌路誠屬交通繁劇路線確有展寬之必要威爾遜街除中間僅有俄僑布朗夫滿一家尙未退出外其餘商民均已將應展街址退出三公尺惟因公家尙未發給退出地價該商民等現仍照章繳納地捐並在其退出之部分上砌以花牆作爲院落如同時拆修展寬計由英租界

至管理局街及武昌路共應收用地五畝三分有奇惟需款較鉅恐一時力有未逮經與盧主任錄往返磋商以分期舉辦較為合宜並按照該區原擬計劃及估單由英租界沿威爾遜街至無錫路口之東面又由無錫路口至浙江路口之西面及武昌路之南面計三段業戶四家共地二畝一分按該區登記價目合銀四千三百四十六兩四錢零四厘定為第一期辦理照數發價足昭平允且亦輕而易舉擬自奉令之日起至本年十二月底為展路之第一期其餘擬俟第二期再行呈請辦理業經呈奉

市政府指令開呈悉據稱特一區威爾遜街及武昌路擬分期舉辦之處尙屬可行應准如擬辦理除令知公安局外仰即知照此令等因奉此合行照抄原令估單並附圖兩份一並令發該段仰即查照與特別一區主任接洽辦理並將辦理情形隨時具報以憑核奪此令

計發抄件(從略)

中華民國二十年六月八日

訓令各段奉 市府令將道旁新植樹株勤加灌溉保護仰遵照辦理具報文

案奉

市政府訓令等八五三號內開(原文見前)等因奉此查前奉

市政府訓令業已傳飭遵照隨時澆灌務期成活在案茲奉前因除擬具標語會同公安局印製張貼並將保護辦法印送各商家住戶等知照外合將奉發辦法先行抄發該段仰即遵照特別注意澆灌保護務期成活

並將辦理情形具報爲要切切此令

附抄發辦法一件(見第五期)

中華民國二十年六月十三日

訓令各段奉 市政令對於津市暫行建築規則內列應行取締事項務須嚴厲執行等因仰遵照切實  
進行文

爲訓令事本年六月五日奉

市政府訓令第八零六號內開(原文見前)等因奉此查此項建築規則前奉

市政府令頒業經照錄印刷轉發令飭於五月一日一律實行並經分函佈告各在案茲奉前因除再佈告並  
分行外合亟令仰該段遵照對於市民建築應行取締一切事項務須恪遵新章切實執行勿稍疏忽切切此  
令

中華民國二十年六月十八日



# 法 規

## 天津市暫行建築規則 (續)

### 第六章 設計標準

#### (一) 建築材料之重量

材料之單位重量  
 第一一五條 凡建築材料本身之重量應按下表所列之單位重量計算之其未經列入者須按其確實重量為計算之標準

類 別	名 稱	金 屬	木 料	磚	石	三 合 土	雜 質	項	
釋	每立方公尺之重量以公斤計	生鐵	鐵	七二〇〇	熟鐵	七六八〇	鍊鋼	七八五〇	
		松木	七三六〇	硬木	八〇〇〇	砂子	一八二〇	砂子	一七九〇
磚	砂子	洋灰	一八二〇	砂子	一七九〇	花崗石	二六〇〇	砂	二五〇〇
		白灰	一七九〇	砂子	一七九〇	石	二五〇〇	板	二五八〇
石	板	鐵筋三合土	二四〇〇	洋灰三合土	二三五〇	石灰三合土	一七五〇	煤屑三合土	一四七五〇
		泥	二六〇〇	子	二五〇〇	地盤膏	二二九〇	上等玻璃片	二六九〇

載重量

(二) 屋頂樓面及樓梯等之載重

第一一六條 屋頂樓面及樓梯等除其本身材料之重量外其所受外界之一切重量（如物重風力雨雪重量等均在其內）統稱之曰載重普通應以左列表內之規定為最小限度或按照其實載重計算之

屋頂		樓面		樓梯	
載重	坡度	種類	種類	載重	種類
110度以下	110度以下	特別工 機房 貨棧	住宅 市房 旅館之病房 （不存 貨者）	住宅市房 300	住宅市房 300
120度以上	120度以上	普通拍賣 貨棧	公共 學校 教室	公共建築 370至 500	公共建築 370至 500
計載重以 每方公尺之 公斤	計載重以 每方公尺之 公斤	照機器及物 之重量規定	貨棧等處 100	貨棧等處 100	貨棧等處 100
150	150	跳戲運動 舞臺	公共 辦事 房	公共辦事 房 400	公共辦事 房 400
100	100	商店（存 貨者）	旅館之 病房	旅館之 病房 300	旅館之 病房 300
75	75	公共 辦事 房	公共 辦事 房	公共辦事 房 400	公共辦事 房 400

機件之裝置

第一一七條 凡裝置機件等處除機件之原重外又當注意其振動力普通應加原重百分之二十五乃至百分之五十

風力之計算

第一一八條 凡於設計時應使建築物之全部能安全抵禦任何方向之風力此項風力

在建築物垂直面上最少應以每平方公尺一百二十五公斤計算之凡

高樓塔等項之建築物其垂直面上之風力至少應以每方公尺一百五十六公斤計算之

標明載重量

第一一九條

凡貨棧內每層樓面規定之載重量須註明於建造圖樣之上竣工後並應用大號字書於各層之牆面堆貨時不得超過此項載重量

屋頂雪壓

第一二〇條

凡計算屋頂雪壓之重量應以左表所列者為最小限度

屋頂坡度	每平方公尺重量
二分之一以上	三十公斤
三分之一以上	五十公斤
四分之一以上	八十公斤
五分之一以上	一百二十公斤
六分之一以上至平頂	一百五十公斤

(三) 土木工程

泥土之載重

第一二二條

除經實地試驗呈准工務局外凡基礎以下泥土之安全載重每平方公尺不得超過八千公斤基礎樁身四週阻力每平方公尺不得超過一千公斤

力磚石之載重

天津市工務月刊 法規

第一二二三條 凡磚石類之安全載重不得超過下列規定

四

材料	說明	每方公分之載重以公斤計
土	用砂子白灰砌實者	三, 二
密磚	用砂子洋灰砌實者	五, 四
機製磚	用砂子白灰砌實者	五, 四
磚	用砂子洋灰砌實者	九, 〇
紅磚	用砂子洋灰砌實者	一三, 七
石	亂石塊之用砂子白灰砌實者	一三, 七
石	石塊之用砂子白灰砌實者	五, 四
類	整石塊之用砂子洋灰砌實者	三十七至三十五
三合土	1=1=2	三五
三合土	1=2=4	二四
三合土	1=3=6	三十

(註) 其用摻灰土砌者照砂子白灰之載重量遞減

木料

第一二二三條 木料之安全載重不得超過左列表內之規定

每方公分以公斤計				單位重	材料名稱	應力	順木紋	逆木紋	引力	剪力	應力	彎力
硬木	紅松	黃松	松杉屬	六十五	六十五	十五	五十五	六	七十	八十五	七十	八十五
一百	八十五	一百一十	六十五	十五	五十五	六	七十	八十五	七十	八十五	七十	八十五
一百	二十二	二十五	十五	十五	六	七十	八十五	七十	八十五	七十	八十五	八十五
八十五	六十	八十五	五十五	六	七十	八十五	七十	八十五	七十	八十五	七十	八十五
十五	七十	十一	六	七十	八十五	七十	八十五	七十	八十五	七十	八十五	八十五
八十五	八十五	二十	七十	七十	八十五	七十	八十五	七十	八十五	七十	八十五	八十五

木柱載重

第一二四條 本柱之安全載重不得趕過左表所列之規定

每方公分以斤計				載重單位
硬木	黃松	紅松	松杉本	柱高與寬之比例
八十一	八十八	七十	五十三	十
七十四	七十九	六十三	四十七	十五
六十五	七十	五十六	四十二	二十
五十八	六十二	四十九	三十六	二十五
五十	五十三	四十二	三十	三十

(四) 鋼鐵工程

鋼鐵工程圖樣及計算書

第一二五條 凡用鋼鐵建造房屋全部之房架或僅造梁柱等重要部分者於請照時除

應備建造詳圖外遇必要時須隨呈鋼鐵梁架之尺寸計算書二份及房屋各層鋼鐵工程之平面圖各二份並註明各部尺寸以便稽核

第一二六條 遇必要時工務局得派員或指揮匠目隨時試驗其鋼鐵建築中各部之載

材料之力量

第一二七條

凡計算鋼材鐵料能勝任之各種力量不得超過左表以內之規定

材料種類	每方公分勝任之力量以斤計		
	引力	壓力	剪力
生鐵	二三五	一二四〇	二三五
熟鐵	七七〇	七七〇	六一五
鍊鋼	一一六〇	一一六〇	八五〇

鋼鐵柱

第一二八條

鋼鐵柱之安全載重不得超過左表之規定

(甲)生鐵柱

高度與最小徑度之比例	橫切面上每方公分勝任之重量		
	兩端均不固定者	一端固定者	兩端均固定者
二〇	五四〇	六一〇	七〇〇
三〇	四六五	五四〇	六一〇
四〇	三九〇	四六五	五四〇
五〇	三一〇	三九〇	四六五
六〇	二三〇	三一〇	三九〇
七〇	一五六	二三〇	三一〇
八〇	七七	一五六	二三〇



(乙) 鍊鐵柱

能分公方每上面切橫 數斤公之力重載任勝	者不兩 固端均 定者		者兩 固端 定者	高度與 最小徑 之比例
	一 端 固 定 者	兩 端 均 不 固 定 者		
六 一 〇	七 八 〇	九 三 五	二 〇	
五 四 〇	七 〇 〇	八 六 〇	四 〇	
四 六 五	六 一 〇	七 八 〇	六 〇	
三 九 〇	五 四 〇	七 〇 〇	八 〇	
三 一 〇	四 六 五	六 一 〇	一 〇 〇	
一 五 六	三 七 〇	五 四 〇	一 二 〇	
	三 一 〇	四 六 五	一 四 〇	
	一 五 六	三 九 〇	一 六 〇	
		二 三 〇	一 八 〇	
		二 五 六	二 〇 〇	

(丙) 熟鐵柱各橫切面上之安全載重得按(乙)表內列各項數目之三分之二計算之

計算柱身之外力

第一二九條

凡計算各種鋼鐵柱時柱身所受之中心偏心等外力總數不得超過第一百二十八條表內規定之各項數目如加入風力者得按第一百三十八條內表規定之各種數目增加百分之二十

鋼鐵柱兩端之固定

第一三〇條

除柱之兩端實在固定永久不致搖動外任何鋼鐵柱不能照兩端固定計算之

鋼鐵柱之連接

第一三一條

鋼鐵柱相連接時上柱之寬度及厚度不得大於下柱之寬度及厚度鋼鐵

柱間更不得用木柱磚柱以相連接

生鐵柱

第一三三條

凡用生鐵柱時其最小徑不得少於十三公分共任何部分之厚度不得少於二公分同時更不得少於其最小徑十二分之一

熟鐵及鍊鋼柱

第一三三條

凡用熟鐵或鍊鋼柱將其柱身之鋼板之厚度至少以七公厘為限

螺絲及鍊帽釘

第一三四條

用螺絲門及帽釘應守之規則如左

(甲)螺絲門釘之絲扣全部應伸入螺絲母之內以免鬆洩

(乙)凡門釘或帽釘孔至鋼鐵板邊之距離不得小於門釘或帽釘直徑一倍半

(五)鋼筋三合土工程

鋼筋三合土之計算算書及圖樣

第一三五條

凡房屋之全部或其梁柱樓面等重要部分用鋼筋三合土建築者於請照時除應備各項建造圖樣外遇必要時須隨呈鋼筋三合土各部之計算書二份其圖樣上並須註明尺寸鋼筋之縛法

鋼筋三合土之成分成色

第一三六條

凡關於鋼筋三合土工程之各項規則係按左列三合土及鋼料之成色成分等項而規定者若變更其成色成分時須呈明工務局以便查核辦理  
(甲)三合土之成分不得次於一・二・四之比例即一份洋灰二份砂子

四份小石塊或石子均以容積計算之

(乙) 洋灰之成色須上等砂石須硬潔不含泥土

(丙) 造鋼筋之材料須用上等鍊鋼其安全載重以能合本章第一百二十

八九條之規定為準

鋼筋三合土  
材料之各種  
力量

### 第一三七條

按上條所配定鋼筋三合土其安全載重不得超過左列規定

三合土壓力(施於梁身或高柱不過於其最小徑二十倍者) 每方公分四十公斤

直剪力(無鋼筋者) 每方公分四公斤  
(有鋼筋者) 每方公分十公斤

引力(三合土引力不在計算之例)

鋼筋壓力 大於三合土壓力之十五倍

引力 每方公分一千一百公斤

三合土與鋼筋之粘合力 用普通光面鋼筋者 每方公分五公斤半

用帶竹節鋼筋者 每方公分七公斤

鋼筋之距離

### 第一三八條

鋼筋間之距離不得小於鋼筋直徑之一倍半鋼筋之用於樓板內者其最

大距離不得超過樓板實厚之兩倍引力鋼筋之用在梁身以內者其間距

離以十五公分爲限鋼筋之爲剪力而設者其距離不得超過梁之厚度之四分之一

鋼筋之最小直徑

第一三九條

鋼筋直徑不得小於下列之規定

(甲) 樑及樓板內鋼筋六公厘

(乙) 柱內鋼筋十二公厘

鋼筋外包之三合土

第一四〇條

凡鋼筋外應包以三合土其厚度不得小於鋼筋之直徑同時更不得小於下列之規定

(甲) 柱四公分

(乙) 樑四公分半

(丙) 樓板十二公厘

不准用火接桿鋼筋

第一四一條

鋼筋不得用火接桿

樓板厚度

第一四二條

鋼筋三合土樓板之實厚至少以七十五公厘爲限

樑身厚度

第一四三條

鋼筋三合土樑身之實厚不得小於樑身長度之二十倍

樑身剪力

第一四四條

樑身所受之剪力每方公分超過三公厘時應酌加鋼筋以保安全

彎曲力

第一四五條

柱身有左列情事之一者應加算其彎曲力

鋼筋連接

載重牆

將之由樑柱  
負載者

試驗

鋼筋三合土  
依學理計劃

1 所載重量偏出中心線以外者

2 柱之高度超過其最小徑二十倍者

3 柱之一端或兩端與其他部分不相連結並有移動灣曲之可能者

第一四六條

凡柱內豎鋼筋之連接處須近於樓面或在設有橫鋼筋之處

第一四七條

凡鋼筋三合公尺之墻用以載重者得依照計算樑柱之法以規定其厚度

並須加入風力按每方公尺一百五十公斤計算之若用磚墻之墻身載重者得按第五章第九十一條規定其厚度

第一四八條

凡外墻之中鋼筋三合土之樑柱負載者其厚度以左列規定為準

(甲) 鋼筋三合土之空心墻至少十公分如為防火墻至少以二十公分

(乙) 磚墻至少二進碼

第一四九條

凡用鋼筋三合土建築之部分如經工務局調查後認為不合規則或工程學理之構造時得由工務局限期令其拆卸改造以防危險

第一五〇條

鋼筋三合土之各種構造未經本規則詳細規定者應依學理計劃之

(未完)

天津市工務局組織規程 民國二十年五月十九日奉令核准施行

天津市工務月刊 法規

第一條 本局遵照市組織法第十四條第四款之規定組織之隸屬於天津市政府

第二條 本局遵照市組織法第八條第十九款至第二十一款之規定管理全市工務

第三條 本局設局長一人承市長之命掌理全市工務及指揮所屬職員

第四條 本局設秘書室技術室暨四科

第五條 秘書室設秘書三人並指定一人爲主任掌理機要核擬文稿編輯刊物並辦理局長指辦事項

第六條 技術室設技正一人技士一人技佐三人掌理技術事項並考核工程稿件圖冊

第七條 第一科設科長一人會計主任一人科員九人其職掌如左

一關於撰擬文稿收發文件保管卷宗事項

二關於典守印信及職員任免事項

三關於統計事項

四關於本局官產事項

五關於發照收費收捐收租事項

六關於會計庶務事項

七關於材料購置保管稽核事項

八其他不屬於各科事項



第八條 第二科設科長一人科員三人技佐三人其職掌如左

一關於各種工程之調查事項

二關於路線之規定及測量事項

三關於各種工程之勘测設計繪圖估價事項

第九條 第三科設科長一人科員二人技佐六人其職掌如左

一關於各種工程施工監工事項

二關於各種工程之投標及訂定合同事項

三關於各種機器及工廠之管理事項

四關於工程材料之驗收事項

五關於指揮各段工作事項

六關於馬路樹木之保護調查種植事項

第十條 第四科設科長一人科員三人技佐三人

一關於市內公私呈請建築之審查准駁事項

二關於違章建築取締事項

三關於使用河淤土事項

四關於使用便道事項

第十一條 本局按照本市現行區域劃分工務爲六段

第十二條 每段設段長一人辦事員二人至五人其職掌如左

一關於各種工程實施及養路事項

二關於公私建築勘查報告事項

第十三條 各段所轄之區域如左

第一段 特別一區所屬暨謙德莊小劉莊東樓西樓佟家樓

第二段 特別二區所屬暨河東沈莊子王莊子郭莊子旺莊子李公樓

第三段 特別三四區所屬及大道沽

第四段 東至娘娘廟鐵道南至金家窩西至西沽北至種植園

第五段 東至金湯橋南至南馬路西至西馬路及大夥巷北至西沽大道

第六段 東至英法日各租界邊南至八里台西至西營門圍牆北至南馬路

第十四條 本局因特別技術事務得聘用工程師

第十五條 本局因辦理各種事務得酌用辦事員繪圖員及僱員

第十六條 本局工程隊測量隊之編制及汽車路水閘抽水房菜市官房材料廠工廠並各橋梁之管理

則另定之

第十七條 本局因討論事務之進行得開局務會議其細則另定之

第十八條 本局因研究工程計劃及審查技術事項得開技術會議其細則另定之

第十九條 本局辦事細則另定之

第二十條 本規程如有未盡事宜得呈請提交 市政府會議修正之

第二十一條 本規程自公布之日施行



# 公牘

呈文

呈爲查復二區六所第一編街街長何慶平呈請撥工修築海光寺南營門大道前後辦理情形仰祈鑒核文

呈爲呈復事案奉

鈞府訓令第六四八號暨六七零號內開據二區六所第一編街街長何慶平呈以翻修南營門馬路請飭速撥汽碾路工以便興修仰即查明具復等因奉此查此案前奉

鈞府第三五六號訓令以該街長捐資修路熱心公益殊堪嘉尙飭即派工興修遵經轉飭本局第六段李段長前往接洽辦理旋因日領事擬捐款修築該路承

鈞府派李技正吟秋前往履勘通盤計劃經該段長轉知該街長俟規定後再行撥工興修乃該街長未能洞悉飾詞報請實屬出於誤會茲於本月二十五日奉

鈞府訓令第六一九號以據李技正查由海光寺大橋至文華橋一段擬改修灰渣基渣石路估需工料價洋五千二百八十五元九角四分除該街長及日領事捐助洋二千一百元並石渣價洋二千四百六十七元九角六分外尙須七百七十七元九角八分其由文華橋至南開大學一段既由南開學校備具磚料改修灰渣路

仍應照舊修築抄發估單飭即遵照辦理又於本月二十七日奉

鈞府第六七三號訓令據公安局呈准日領事面稱修築自海光寺至中日學院馬路擬由日僑捐助八百元並飭迅予辦理具報各等因奉此查由文華橋至南開大學一段前經南開大學備具磚料業已派工開鑿與修至由海光寺大橋至文華橋一段除遵照奉發估單趕速籌辦動工外當即分函該街長並公安局轉知日領事迅將捐款照繳來局以便開工興修所有查復何慶平請撥工修築海光寺南營門大道前後辦理情形理合具文呈請

鑒核再不敷工料價款七百十七元九角八分一俟捐款催促交齊再行備文請領合並陳明謹呈

天津市政府市長張

中華民國二十年六月二日

呈送民國二十年第三季行政計畫請鑒核彙轉文

呈爲呈送事案奉

鈞府第五七四號訓令以奉

省政府令轉奉

行政院令飭速造送本年第三季行政計畫以憑彙轉等因奉此查本局二十年第一二兩季前項計畫業經先後各期造送在案茲奉前因謹擬就本年七八九三個月第三季行政計畫理合繕具清冊依限呈送伏

乞

鑒核彙轉謹呈

天津市政府市長張

計呈送 第三季行政計畫書一冊（見計畫類）

中華民國二十年六月四日

呈送興修中日交界大和街市界洋灰道牙及漏水井等工程訂立合同並開工日期請鑒核備案文呈爲呈送事案查招標修築中日交界大和街市界洋灰道牙及漏水井等工程已於五月二十九日下午二時在

鈞府開標以德盛成興記建築公司所投價洋一千六百二十元爲最低照章應准得標業經繕單面呈在案茲將合同繕具三分已飭由該公司遵章來局簽訂並定於六月八日開工修做除本局及該承包人各存執合同一份外理合檢具合同一份備文呈送仰祈鑒核備案謹呈

天津市政府市長張

計呈送 合同一份（從略）附帶施工說明書藍圖各一份（見第五期）

中華民國二十年六月六日

呈報修築太平街自大夥巷南口至西大灣子一段馬路工竣日期列表請鑒核派員驗收文

呈為呈請事案查第六段太平街自大夥巷南口起至西大灣子一段馬路前擬估修業經呈奉

鈞府指令照准並將興工日期呈報在案茲據該段報稱該路已於五月二十四日修築完竣將所修長寬面

積及用礮石數目列表呈送前來當經派員往驗相符理合備文列表呈請

鑒核俯賜派員驗收實為公便謹呈

天津市政府市長張

計呈 馬路面積表一紙

中華民國二十年六月六日

謹將修築太平街馬路長寬面積及用礮石數目列表呈請

鑒核

計開

自大夥巷南口起至西大灣子止

長	度	寬	度	面	積
○	尺	公	五，二公尺	按上下兩寬度平均核計	



三〇公尺	五，一公尺	一五四，五平方公尺
三〇公尺	五，一公尺	一五三平方公尺
三〇公尺	五，一公尺	一五三平方公尺
三〇公尺	五，四公尺	一五七，五平方公尺
三〇公尺	五，三公尺	一六〇，五平方公尺
三〇公尺	四，九公尺	一五三平方公尺
三〇公尺	五公尺	一四八，五平方公尺
三〇公尺	五，一公尺	一五一，五平方公尺
三〇公尺	五，三公尺	一五六平方公尺
三〇公尺	五公尺	一五四，五平方公尺
三〇公尺	五，一公尺	一五一，五平方公尺
三〇公尺	五，一公尺	一五三平方公尺

三〇公尺	五，二公尺	一五四，五平方公尺
三〇公尺	五，二公尺	一五六平方公尺
七公尺	五，二公尺	三六，四平方公尺

以上共長四二七公尺寬度不等合面積二一九三，四平方公尺  
 共用礮石四三八，六八立方公尺合英方一五四，八九方

呈報翻修本局第二段中義交界大安街馬路工竣日期列表請鑒核派員驗收文

呈為呈請事案查本局第二段中義交界大安街馬路前經估擬翻修呈奉

鈞府指令照准並將興工日期呈報在案茲據該段報稱該路已於五月二十五日修竣列具長寬面積及用渣石數目表呈報前來當即派員前往查驗相符理合具文列表呈請

鑒核俯賜派員驗收實為公便謹呈

天津市政府市長張

計呈 面積表一紙

中華民國二十年六月八日

謹將第二段翻修大安街馬路長寬面積及用渣石數目列表呈請

審核

計開

自興隆街東口至大馬路東口一段

長	度	寬	度	面	積
○	公尺		三，七五公尺	按上下兩寬度平均核計	
五	○公尺		三，六五公尺	一八五平方公尺	
六	五公尺		三，七公尺	二三八，八七平方公尺	

自大馬路東口至四馬路東口一段

長	度	寬	度	面	積
○	公尺		三，六五公尺	按上下兩寬度平均核計	
五	○公尺		三，七公尺	一八三，七五平方公尺	
五	○公尺		三，七公尺	一八五平方公尺	

五〇公尺	三，七公尺	一八五平方公尺
五〇公尺	三，七公尺	一八五平方公尺
五〇公尺	三，七公尺	一八五平方公尺
五〇公尺	三，七公尺	一八五平方公尺
五〇公尺	三，七公尺	一八五平方公尺
五〇公尺	三，七公尺	一八五平方公尺
五〇公尺	三，七公尺	一八五平方公尺
五〇公尺	三，七公尺	一八五平方公尺
五〇公尺	三，七公尺	一八五平方公尺
五四公尺	三，七公尺	一九八，四五平方公尺

以上兩段共長六六九公尺寬度不等共合面積二四六七，三三二平方公尺平均鋪礮石厚一，

八八公寸合用礮石四六三，八五立方公尺實共用英方一六三，六九一方

呈報第三段翻修六緯路自九經路口至十三經路一段馬路工竣日期列表請鑒核派員驗收文  
 呈為呈請專案查第三段翻修六緯路自九經路口至十三經路一段馬路工程前經勘估呈奉  
 鈞府指令照准並將興工日期呈報在案茲據該段報稱該路已於五月二十五日翻修完竣將所修長寬面  
 積及用礮石數目列表呈報前來當即派員前往查驗相符理合具文列表呈請  
 鑒核俯賜派員驗收實為公便謹呈

天津市政府市長張

計呈 面積表一紙

中華民國二十年六月八日

謹將第三段翻修六緯路長寬面積及用礮石數目列表呈請

鑒核

計開

自九經路口迤北起至十三經路口迤南止

長	度	寬	度	面	積
○ 公 尺			一四，二公尺	按上下兩寬度平均核算	

五〇公尺	一四，三公尺	七一五平方公尺
五〇公尺	一四，五公尺	七二〇平方公尺
五〇公尺	一四，五公尺	七二五平方公尺
五〇公尺	一四，四公尺	七二二，五平方公尺
五〇公尺	一四，二公尺	七一五平方公尺
五〇公尺	一四公尺	七〇五平方公尺
五〇公尺	一三，八公尺	六九五平方公尺
五〇公尺	一三，七公尺	六八七，五平方公尺
五〇公尺	一三，六公尺	六八二，五平方公尺
五〇公尺	一三，九公尺	六八七，五平方公尺
五〇公尺	一四，二公尺	七〇二，五平方公尺
五〇公尺	一四，五公尺	七一七，五平方公尺

五〇公尺	一四，六公尺	七二七，五平方公尺
五〇公尺	一四，六公尺	七三〇平方公尺
五〇公尺	一四，六公尺	七三〇平方公尺
五〇公尺	一四，五公尺	七二七，五平方公尺
五〇公尺	一四，五公尺	七二五平方公尺
二一公尺	一四，三公尺	三〇二，四平方公尺

以上共長八七一公尺寬度不等合面積一二四一七，四平方公尺鋪礮石厚一，六公寸合一  
九八六，七八四立方公尺扣核英方七〇一，五三三方

呈為議決加添金鐘河水閘工料繕具原議錄請鑒核示遵文

呈為加添金鐘河閘工工料以期鞏固而垂久遠仰祈

鑒核令遵事案據修築金鐘河閘監工員簽稱查金鐘河閘開工後發現地基軟硬不均將來開工恐有偏欹之虞應如何補救以固來茲簽請核辦等情前來當經復勘屬實爰於五月三十日召集第七次全體委員會議議決將地丁樁關心板樁根數及寬長尺寸分別增加以固永久計共加工料洋四百九十二元二角四分

查此項開工原訂最高標價爲一萬五千六百元中標價爲一萬五千一百零六元五角除去此次增加工料洋四百九十二元二角四分尙餘一元二角六分核與原案尙無不合理合照繕原議錄呈請鑒核俯准令遵實爲公便謹呈

天津市政府市長張

附呈 疏濬金鐘廢河委員會第七次會議紀錄一份（見紀錄類）

中華民國二十年六月八日

呈爲修築金鐘河開工程擬請暫用北戴河砂子並擬具限制辦法請鑒核示遵文

呈爲修築金鐘河開可否暫准改用北戴河砂子以利進行仰祈

鑒核示遵事案據包修金鐘河開工程天津河北建築工廠呈稱爲龍口砂缺乏難購懇以北戴河砂代替事竊商承包金鐘河修開工程所需物料均照說明書所載者置購惟於砂石一節原說明書係註明爲龍口砂緣該貨有特殊情形津埠久無存者若靜待貨來使用勢必費時誤工查北戴河之砂性與龍口砂同質亦相若而價值亦不相上下惟顏色稍差耳爲工程進行便利計不得不變通辦法懇即恩准以便工作實爲德便等情前來查現在龍口砂場確因糾葛停運所產砂子一時實屬無法購得似應准其暫爲改用北戴河砂子以利興修而免停滯一俟龍口砂場風潮平息仍應照用該場砂子以符原案惟查北戴河砂粒大小不一擬責成包工人將此項砂子先行過篩將土質及砂粒不及一米厘者一律篩出以期適用而示限制所有修金



鐘河開擬准暫用北戴河砂子並限制辦法是否有當理合據情呈請

鑒核訓示遵行謹呈

天津市政府市長張

中華民國二十年六月八日

呈為汽礮房工程招標價高作廢擬令益源建築工廠包修請鑒核示遵文

呈為汽礮房工程招標價高作廢擬自行招工承修以免誤公仰祈

鑒核示遵事竊查本局前擬在本市老鐵橋廢河空地招標建築汽礮房一案業經呈奉

鈞府指令核准在案嗣經登報招標於五月二十二日在

鈞府開標所投標額均超過原訂最高標價三千九百五十元一律照章作廢本擬由本局自行修築以應急需惟現在工務極忙實難兼顧倘再遷延誠恐雨期一至無法工作再四思經惟有設法自行招工承做以免誤工茲查有天津益源建築工廠經理李源波包工多年殷實可靠擬令該商照原定最高標價三千九百五十元承修一切手續均按原訂辦法辦理以符原案該商亦已表示同意倘蒙

俞允照辦即當一面簽定合同一面飭速開工以期早日觀成而免遺誤所有汽礮房工程招標作廢擬令益源建築工廠包修各緣由是否有當理合具文呈請

鑒核訓示祇遵謹呈

天津市政府市長張

中華民國二十年六月九日

呈擬取締市民沿街房屋階石侵入路線以及鋪商佔用便道所設雨搭棚帳等類辦法繕摺請鑒核示

遵文

呈爲呈請事竊查本市商民建築房屋往往沿街門前壘砌階石凸入路心或在便道支搭帳棚雨搭掛立牌匾商標以及玻璃貨櫃等項參差雜列任意侵用街道不但阻礙交通而且觀瞻不雅值茲整頓市政力圖革新之際以上諸端亟應取締本局自奉令公佈新定建築規則以來對於新建房屋侵佔街道事項率皆照章取締不遺餘力惟舊有房屋所設階石以及鋪商支搭棚帳等類舉目皆是似應由警察區所就近從嚴取締以壯觀瞻而利交通茲經擬具辦法數則呈請

鈞府鑒核俯准令行公安局分飭所屬區所限期取締以俾日就整飭藉益市政所擬是否可行理合繕摺備文呈請

鑒核令示祇遵謹呈

天津市政府市長張

附呈 清摺一扣

中華民國二十年六月九日

鑒核

謹擬取締市民沿街房屋階石侵入路線以及鋪商佔用便道所設雨搭帳棚等類辦法數則繕呈

計 開

- 一 凡市內公私建築物門前階石有伸入街道者應一律拆除設法縮入自己院內或屋內在便道上或街道內至多祇准安設階石一級（最寬不得過二十五公分或十吋）
- 二 商店沿道所掛招牌有突入街心者應一律拆除自牆面至多不能突出六公分（一呎六吋）其最下邊至少須高出路面二十二公分（七呎）
- 三 商店門前玻璃貨櫃及風檔之侵入便道或街道者應一律拆除與牆面取齊
- 四 商店門前遮陽棚帳應沿便道邊靠側石裏面埋立四公分（一吋半）之圓鐵柱上搭布帳不得修安固定鐵木等棚及用斜形支柱阻碍交通棚之高度應與左右比隣棚相等以壯觀瞻布帳之最下邊沿至少須高出便道面二十二公分（七呎）凡商店門前無徑道者不准安設遮陽棚帳
- 五 所有商鋪門前舊木鐵等雨搭沿馬路便道安設者應一律拆除換用鐵柱布帳棚其在胡同或街道並無便道之處舊有鐵質雨塔應暫准存在一經破壞即須拆除不得再安
- 六 凡商鋪在門前便道內或街道內堆置貨物材料及設桌椅爐竈等應一律移去不得妨害交通
- 七 自通告之日起限一個月內完全遵照拆除否則重罰

八在此期間以內凡拆改階石風檔雨搭招牌者無庸向工務局請領執照惟修理或拆動其他部分者不在此限

呈報河北大經路中間修築花池繕具估單請鑒核示遵文

呈爲河北大經路中間修築花池詳估工料費用仰祈

鑒核俯准撥發事竊前奉

鈞諭河北大經路中間隔修築花池以壯觀瞻發給圖式仰即妥籌辦理等因奉此遵即與承修大經路之義合土木公司詳細磋商按花池長圓相間即以一長一圓作爲花池一座全大經路約需築花池一百一十七座經一再詳估每池至少需工料洋四十九元一角八分惟查每座花池佔用馬路面積合二十二，二八平方公尺按照原訂修路合同該包商應擔磚沙小礫等工料值洋二十五元一角八分除此抵作修築花池費用外每池公家尙應給修地費洋二十四元按一百一十七座計算共需修築花池費二千八百零八元是否可行理合繕具估單備文呈請

鑒核示遵再查修花池部分每座尙可省油石等料價值約二十三元左右共約省二千七百元有零全盤計算不過多費百餘元合併陳明謹呈

天津市政府市長張

附呈 估單一紙

中華民國二十年六月十一日

河北大經路中間修築花池應需工料數目單

(一)茲將擬修花池提出馬路部分數目列左

每座花池計一長一圓面積合二十二，二八平方公尺每平公尺合洋一元一角三分共洋二十五元一角八分

(二)修做花池應需工料數目列左

石子○，五六立方公尺每立方公尺價洋七元一角四分合洋四元砂子○，二八立方公尺每立方公尺價洋八元五角七分合洋二元四角洋灰二，五袋每袋價洋三元二角合洋八元

打洋灰工價大工十工每工一元小工六工每工六角合洋十三元六角打鐵券三層九次合洋六元

模型木板 工價 三工每工九角共二元七角合洋二元七角  
料價 三十六元每套模型能用三次合洋十二元

釘子繩子等 釘子三磅每磅一角二分共三角六分  
分繩子 角二分 合洋四角八分

每座共合工料價洋四十九元一角八分

除去提出馬路工料費洋二十五元一角八分外下餘應付修築花池費洋二十四元  
所做花池約一百一十七座每座應補付二十四元共合洋二千八百零八元

呈報遵令安設海河兩岸標誌工竣何時挑挖當由局派員協助辦理請鑒核文

呈爲呈報遵令安設海河兩岸標誌業經竣工仰祈

鑒核事案奉

鈞府第八七七號訓令內開據本市設計委員會第一次大會准專門委員會提議整理海河兩岸辦法經市政會議通過令由本局按照議決辦法第一條之規定會同港務處查照設計委員會所規定之馬路線及河岸線在沿河兩岸安設標誌以維市政並呈報候核等因奉此遵經飭派王科長毓銳會同港務處派員詳細測勘並按照設計委員會之規定在海河兩岸由金湯橋至消防總署地方挨次安設木樞標誌現已竣工據報前來局長覆核無異至何時開工挑挖本局當隨時派員協助辦理所有海河兩岸標誌安設完竣及將來挑挖由局派員協助各緣由理合具文呈報伏乞

鑒核施行謹呈

天津市政府市長張

中華民國二十年六月十一日

呈報寶聚公司承攬建築市立第三十六小學校舍工程因原定合同鋪保倒閉現已另覓寶成厚担保

一案擬辦情形仰祈鑒核備案文

查爲呈報事案據寶聚建築公司經理崔柳塘呈稱竊商因投標承攬建築天津市立第三十六學校曾經覓

有宮南銓興厚銀號作保不料該銀號倒閉商今又違章覓妥寶成厚担保完全呈請核辦等情據此查該商包修市立第二十六小學校舍工程當時訂立合同該商係由銓興厚銀號簽章担保業經呈奉令准在案據呈前情當經派員調查該商原覓担保商號確已倒閉現在另行覓妥寶成厚裕記雖係可以担保但本局深恐獨力難負其責遂由該商復行添覓公寓客棧與寶成厚合力担保經派員調查均尚合格除函教育局查照並將保呈存卷外理合據情備文呈報

鑒核備案謹呈

天津市政府市長張

中華民國二十年六月十二日

呈擬勸令商民修理本市衝要街巷並採用爐灰辦法繕具區域清單請鑒核示遵文

呈為籌擬勸令商民自行修理本市各衝要街巷辦法仰祈

鑒核訓示遵行事竊查本市街巷多屬低窪又無下水道以致每遇陰雨泥濘不堪來往行人至感不便亟應修理以利交通惟因市款奇絀無力舉辦其街市衝要之區尙不能根本修治其他小巷更難普及兼顧若待市款充裕再行修築又恐緩不濟急再四思經惟有設法變通辦理先行擇其衝要街巷請

鈞府飭由公安局勸令商民自行修築或用磚或用爐灰均無不可商民如有不明工作之處本局當隨時派員指導以期妥善至所需爐灰應由商民攤款自行購用倘無處購買可由本局介紹採購倘蒙

俞允即乞轉令公安局轉飭區所勸令辦理以維市政而利交通所有擬具勸令商民自行修理本市衝要街巷並採用爐灰辦法是否可行理合繕具衝要街巷區域清單備文呈請  
鑒核訓示祇遵謹呈

天津市政府市長張

計呈 清單一紙

中華民國二十年六月十七日

謹將本市衝要街巷區域繕單呈請

鑒核

計開

北馬路左右各小巷	河北新市場各小巷	估衣街各小巷	鼓樓東西南北各小巷	南
市清和以北各小巷	宮北各小巷	侯家後中街各小巷	南馬路各小巷	河北大街各
小巷	北大關各小巷	三條石各小巷		

呈為遵令擬議北馬路修築溝渠便道准由商民自辦其瀝青油費仍由公家負擔各辦法請鑒核示遵  
文

呈為遵令議復北馬路溝渠便道准由商民自修其瀝青油費仍由公家担任各辦法仰祈



鑒核示遵事案奉

鈞府第八六零號訓令內開關於北馬路修溝築路前經該局呈准先做暗溝并撥油其兩旁便道俟商民籌有的款再行修築一案現據北馬路修溝築路籌款委員會呈以兩旁便道與商家關係甚重仍擬担任修築溝渠便道其瀝青油費仍請公家撥助是該會對於呈准辦法既持異議未便強制實行究應如何辦理飭與該會妥商辦法呈候核奪等因奉此遵派科長王毓銳前往與該會妥商辦法去後茲據復稱經與該會至再磋商僉以便道與商業盛衰有直接關係勢在必修以維營業至於商民協款計連同上次担籌之一萬五千元現經竭力籌畫可共担二萬三千餘元仍擬自行修築暗溝及便道其瀝青油費堅請公家補助等語查北馬路共需油四萬四千九百二十八公斤合洋三千五百九十四元二角四分本年預算實已無法撥助可否由二十年度預算內挪移支用三千五百九十四元二角四分作為北馬路撥油費用屆時再由他項工程核減以資抵補之處簽請核辦前來查該籌款委員會既擬担籌二萬三千餘元自行修築暗溝及便道為數已屬甚鉅撥油費用誠如

鈞令不便再強制該商民負担惟瀝青油費三千五百餘元原來預計修路時既未列入只可由二十年度預算案內照數支付屆時再由他項工程核減抵補不使溢出預算總數範圍庶該路可得撥油與東馬路銜接而交通商業兩有裨補所有遵令擬議北馬路准由商民自行修築溝渠便道其油費仍由公家負担各緣由是否可行理合具文呈請

鑒核訓示遵行謹呈

天津市政府市長張

中華民國二十年六月十七日

呈報遵令對於津市暫行建築規則內定各項取締事宜嚴厲執行一案辦理經過情形仰祈鑒核備案  
文

呈爲呈報事本年六月五日奉

鈞府訓令第八零六號內開(原文見前)等因奉此查本市暫行建築規則前於本年四月二十一日奉

鈞府令頒到局當即照錄印刷五百本函送本市公安局四十本請轉發所屬區所併函送自治監理處九十  
五本轉發各街公所一體查照其本市重要行政機關及各大建築公司房產公司亦一併分送並令發所屬  
各段切實遵照辦理餘存本局備用自五月一日一律實行業經呈報備案已奉令准在案惟自實行新定規  
則以來本局對於新修各項建築物應行取締事項隨時飭令承辦人員特別注意是以市民請照蓋房凡在  
馬路線內均照本局圖案詳細勘丈另繪應退路線圖式二紙於填發執照時即以一紙隨照發給業主令其  
按照圖內尺寸退讓以一紙存卷備查至工竣繳銷執照時立即由各段人員及本局調查員前往復查所有  
稽查人員並經發給編號證書隨身攜帶以昭慎重其在胡同以內建築者當由本局派員指示辦法就其胡  
同形勢酌令去灣就直加以限制庶免參差不齊所有胡同路口修建房屋均使各留圓形房角或八字墻以

利交通至於臨街階石墻垛以及突出窗牖貨櫃橫掛招牌等類均須一律取締或酌加限制凡遇此類事項無論修建拆改除由調查員面向業主指示說明外並將所呈圖樣按照取締規則詳加改正更於執照上詳細註明以便遵照辦理藉符新章並於呈請建築者開工後隨時派員抽查是否照章辦理如有違章建築或私修私蓋等項一經查覺無不立予處罰以期建築規則全部實行藉以仰副

市長整頓市政日趨革新之意旨茲奉前因復經責成本局調查建築人員及各段段長對於建築規則應行取締事項務須遵章嚴切執行勿稍瞻徇并復佈告市民切實遵守倘有故違者定即照章從重處罰決不寬貸除分別佈告令行外所有奉令實行建築規則辦理經過情形理合備文呈報

鑒核備查謹呈

天津市政府市長張

中華民國二十年六月十八日

呈爲招包河北月緯路改築瀝青油路於本月二十六日開標檢同章程及合同底稿等件請鑒核示遵

文

呈爲呈報事竊查本局前擬將河北月緯路改築瀝青油路業經呈奉

鈞府指令核准並飭依法另行招標等因奉此遵將應備一切手續趕辦完竣茲謹訂於本年六月二十六日

下午二時在

鈞府舉行開標除登報招商投標外理合檢同投標章程包工合同底稿及施工說明書等件具文呈報  
鑒核訓示遵行謹呈

天津市政府市長張

計呈 投標章程包工合同底稿(俱從略)施工說明書各一份

中華民國二十年六月十八日

附錄河北月緯路修築瀝青油路及兩面洋灰側臥石並溝渠應需工料數目單

計開

(一)河北月緯路由大經路至五經路長六百一十公尺寬十公尺三合面積六千二百八十三平方公尺

(除臥石)每平方公尺需工料價洋二元二角八分合洋一萬四千三百二十五元二角四分

馬路估價細數

- 一 每平方公尺需紅磚七十塊每千塊洋六元合洋四角二分
- 一 每平方公尺需礫石二百立方公尺每立方公尺洋三元一角八分合洋六角四分
- 一 每平方公尺需井徑瀝青油五公斤每公斤洋八分合洋四角
- 一 每平方公尺需小礫石十五立方公尺每立方公尺洋八厘合洋一角二分
- 一 每平方公尺需龍口砂子二十立方公尺每立方公尺洋七厘合洋一角四分

一 每平方公尺需燉油費合洋六分

一 每平方公尺需工價洋五角

以上每平方公尺需工料價洋二元二角八分

(二) 河北月緯路由大經路至五經路兩面修築洋灰側石計長一千二百二十公尺每公尺工料價洋三元合洋三千六百六十元

以上馬路側石共合洋一萬七千九百八十五元二角四分除礮石費三千九百九十五元九角八分八厘及井陘瀝青油費二千五百一十三元二角隨時請領外下餘一萬一千四百七十六元零五分

(三) 河北月緯路修築溝渠費分段詳列於後

(一) 幹溝

一 由大經路至二經路中淨長一百六十五公尺六直徑四公分每公尺工料價洋七元二角四分合洋一千一百九十八元九角四分四厘

一 由二經路中至三經路中淨長一百四十九公尺三直徑五公分每公尺工料價洋九元三角五分合洋一千三百九十五元九角五分五厘

一 由三經路中至四經路中淨長一百五十三公尺四直徑四公分每公尺工料價洋七元二角四分合

洋一千一百一十六元六角一分六厘

一由四經路中至五經路中淨長二百六十二公尺五直徑五公分每公尺工料價洋九元三角五分合洋一千五百一十九元三角七分五厘

一由五經路中向西延長五公尺直徑六公分每公尺工料價洋十元八角五分合洋五十四元二角五分

以上具緯路洋灰溝管費五千二百七十九元一角四分

洋灰溝管直徑六公分估價細數

一一二四比例洋灰管每節長一公尺徑六公分價洋六元五角

一槽底長一公尺寬一公尺編紅磚二層需紅磚一百五十塊每千塊洋六元合洋九角

一管子接口纏青麻抹洋灰需料價洋四角五分

一每公尺側槽抽水下管子填土打夯等工價洋三元

以上每公尺工料價洋十元八角五分

洋灰暗溝直徑五公分估價細數

一一二四比例洋灰溝管每節長一公尺徑五公分價洋五元

一填底長一公尺寬一公尺編紅磚二層約需紅磚一百五十塊每千塊洋六元合洋九角

二管子接口纏青麻抹洋灰需料價洋四角五分

一每尺公釐槽抽水管子填土七打夯等工價洋三元

以上每公尺工料價洋九元三角五分

洋灰暗溝直徑四公寸估價細數

一三二四比例洋灰溝管每節長一公尺徑四公寸價洋三元

一槽底長一公尺寬一公尺編紅磚二層約需紅磚一百五十塊每千塊洋六元合洋九角

一管子接口纏青麻抹洋灰需料價洋三角四分

一每公尺創槽抽水管子填土打夯等工價洋三元

以上每公尺工料價洋七元二角四分

### 三三臥 泥 井

月緯路修臥泥井計八個每個工料價洋一百二十二元三角五分合洋九百七十八元八角另外三經路口修築大臥泥井一個每個工料價洋二百零九元八角

以上臥泥井共計一千一百八十八元六角

加大臥泥井估價細數

一鐵溝蓋約五百公斤每公升洋二角二分合洋二百一十元

- 一 塘底三公尺五見方縐紅磚二層需紅磚一千二百塊每千塊洋六元合洋七元二角
- 一 一三六比例混凝土基礎三公尺二見方厚三公寸合洋二十二元
- 一 壘磚牆均高約四公尺需紅磚二千八百塊每千塊洋六元合洋十六元八角
- 一 壘牆用西白灰一千二百斤每千斤洋七元五角合洋九元
- 一 龍口砂子一千立方公寸每立方公寸洋七厘合洋七元
- 一 洋灰四袋每袋洋三元二角合洋十二元八角
- 一 工價洋二十五元

以上每個工料價洋二百零九元八角

大臥泥开估價細數

- 一 鐵溝蓋約三百公斤每公斤洋二角二分合洋六十二元
- 一 塘底一公尺八七見方縐紅磚二層需紅磚五百五十塊每千塊洋六元合洋三元三角
- 一 一三六比例混凝土基礎一公尺五二見方厚二公寸合洋十二元
- 一 壘磚牆均高約二公尺四需紅磚一千七百塊每千塊洋六元合洋十二元二角
- 一 壘牆用西白灰七百斤每千斤七元五角合洋五元二角五分
- 一 龍口砂子六百立方公寸每立方公寸洋七厘合洋四元二角



一 洋灰二袋每袋洋三元二角合洋六元四角

一 工價洋十五元

以上每個工料價洋一百二十二元三角五分

(三) 反水井

月緯路修反水井兩面共四十個每個三十四元四角五分合洋一千三百七十八元

反水井估價細數

一 反水箱每套價洋十八元

一 每個需直徑二公寸缸管平均十節 道路中大溝  
橫管在內 每節洋六角五分合洋六元五角

一 每個需直徑二公寸三通缸管一個合洋一元九角五分

一 每個底堵六公寸六見方縐紅磚二層需紅磚一百塊每千塊洋六元合洋六角

一 每個洋灰基礎四公寸五見方厚一公寸五一三六比例混凝土合洋七角

一 接口纏青麻抹洋灰價洋七角

一 每個工價洋六元

以上每個工料價洋三十四元四角五分

(四) 橫溝

各緯路口橫溝共四段直徑四公寸計三段每段長八公尺共二十四公尺每公尺工料價洋七元二角四分(估價細數參閱前篇)合洋一百七十三元七角六分

其餘三經路口一段直徑一公尺八長十六公尺每公尺工料價洋八十一元零八分合洋一千二百九十七元二角八分

以上各緯路口橫溝共合洋一千四百七十一元零四分

橫溝直徑一公尺八估價細數

一一二四比例洋灰溝管每節長一公尺徑一公尺八連模型在內平均合洋三十一元

一創塹上寬三公尺下寬二公尺深三公尺長一公尺合土七立方公尺五每立方公尺創土費四角合

洋三元

一磚基寬二公尺長一公尺繙紅磚一層約需紅磚二百塊每千塊洋六元合洋一元二角

一三六比例洋灰基礎寬二公尺長一公尺厚二公寸合四百立方公寸每立方公寸洋三分合洋十二元

一支保費每公尺平均合洋四元

一管子接口每節一元

一每節管內鐵筋約需二百八十一磅每磅洋八分五厘合洋二十二元八角八分

一每公尺抽水下管子填土打夯等工價洋五元

以上每公尺工料價洋八十一元零八分

以上馬路溝渠等項總共合洋二萬七千三百零二元零二分除渣石費三千九百九十五元九角

八分八厘瀝青油二千五百一十三元二角下餘共合洋二萬零七百九十二元八角三分

天津市工務局擬修河北月緯路瀝青油路溝渠及兩面混凝土側臥石工程施工說明書

查河北月緯路原爲渣石路此次大經路修築瀝青油路同時亦擬將該路改瀝青油路添設溝渠及兩旁修築混凝土側臥石以資與大經路修成一律以壯觀瞻今將該項工程作法分列於後

### (一)馬路作法

一、施工之時先將舊路按規定深度刨壟再用汽碾按規定坡度軋實成爲道胎後上鋪紅縐磚一層磚上鋪渣石厚二公寸仍用汽碾來往軋實須要渣石不再沈降石面略形開花爲止然後鋪小渣石一層灌縫用汽碾壓光潑井瀝青油一層鋪砂子一層用汽碾軋平然後再潑油一層隨潑龍口砂子一層再用汽碾軋平

### (二)混凝土側臥石作法

一、河北月緯路原無側臥石此次擬添築混凝土側臥石兩面計長一千二百二十公尺然各經路口原無側臥石應將各路口之長度分爲二段修築各經路口原轉角處以資整齊側臥石混凝土成份爲

一、二、四比例側石與臥石打成一體側石高厚寬尺寸照圖承做先用模型打成然後按節安設每節長一公尺爲度安裝時須將地基打實並用插灰泥座壘

(三) 混凝土溝管及臥泥井反水井等作法

一、河北月緯路路中自大經路起至五經路中向西五公尺止修築洋灰暗溝長度計六百四十四公尺八除去臥泥井八個計長九公尺下餘淨長六百三十五公尺八及所經過之各經路口修築橫溝數段溝管直徑不等茲將分段長度直徑列下

第一段 由大經路口至二經路中 直徑四公尺長一百六十七公尺六除臥泥井二個計長二公尺外淨長一百六十五公尺六

第二段 由二經路中至三經路中 直徑五公尺長一百五十二公尺三除三經路口加大臥泥井一個計長二公尺及普通臥泥井一個計長一公尺共三公尺外淨長計一百四十九公尺三

第三段 由三經路中至四經路中 直徑四公尺長一百五十五公尺四除臥泥井二個計長二公尺外淨長一百五十二公尺四

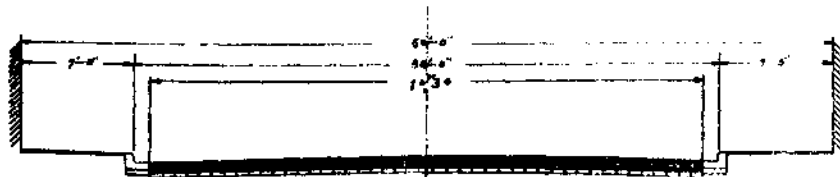
第四段 由四經路中至五經路中 直徑五公尺長一百六十四公尺五除臥泥井二個計長二公尺外淨長一百六十二公尺五

第五段 由五經路中向西延長五公尺一段直徑六公尺但溝端無臥泥井淨長五公尺

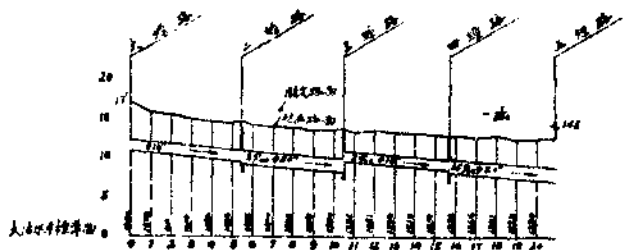
# 河北月緯路施工圖



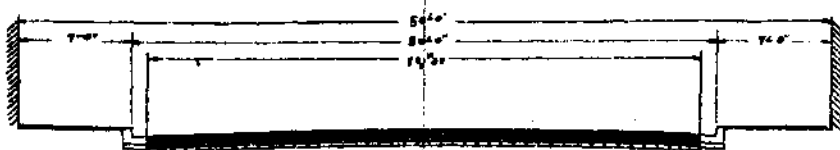
平面  
比例尺 一寸代表四百呎



橫剖面甲—甲

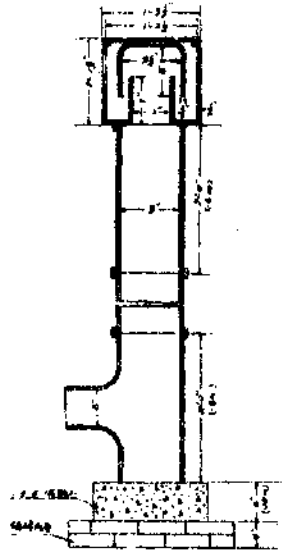


縱剖面  
比例尺 水平一公分代表二百呎  
垂直一公分代表五呎

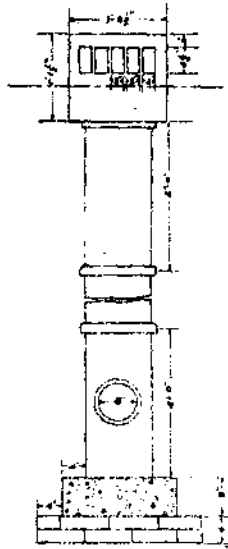


比例尺 四寸代表一呎  
橫剖面乙—乙

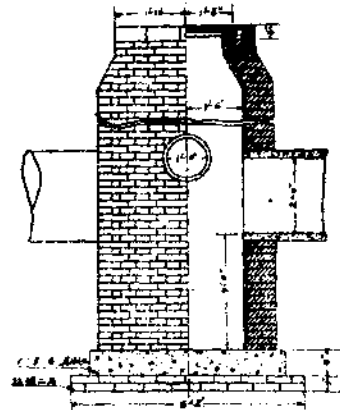
# 河北月緯路溝渠施工圖



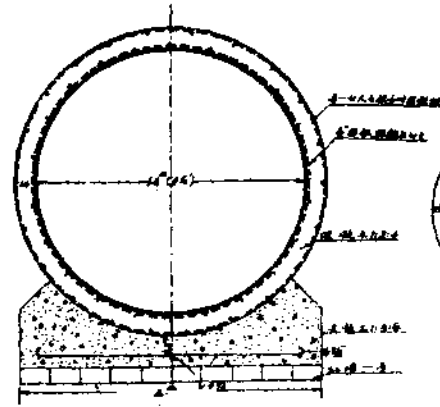
反水井



外面

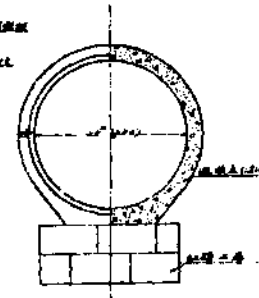


井泥井



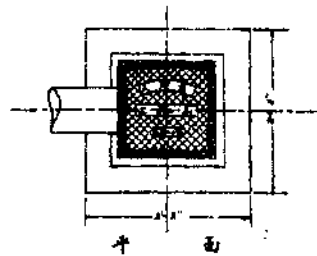
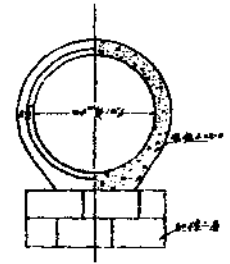
溝管剖面

比例尺 1:20



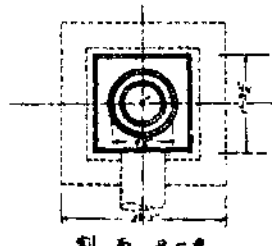
溝管剖面

比例尺 1:10

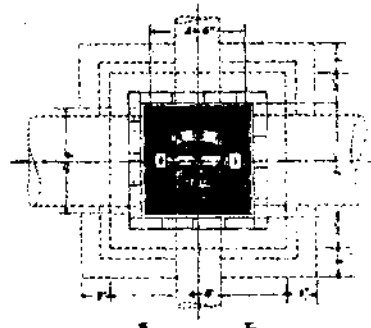


平面

比例尺 一吋代表一呎

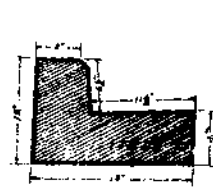


剖面

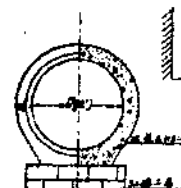


平面

比例尺 一吋代表二呎

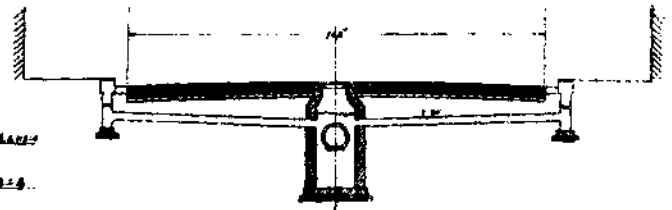


側面



溝管剖面

比例尺 1:20



馬路剖面

比例尺 1:15

一、各經路口修橫溝各一段直徑除三經路口橫溝一段爲一公尺八長十六公尺其餘三段橫溝直徑均爲四公尺長均八公尺

一、沿側石修築反水井四十個連通溝中大溝橫管直徑二公尺一併在內路中大溝中間修臥泥井八個除三經路口修築加大臥泥井一個外其餘七個臥泥井尺寸均爲一律應照圖承作

一、修安六公尺五公尺及四公尺徑暗溝時先按溝底水平挖溝深一公尺至一公尺五寬一公尺五不等將溝底纏紅磚二層修安三經路口直徑一公尺八暗溝時須挖溝深三公尺五至四公尺上寬三公公尺下寬二公尺溝底纏紅磚一層上打二公尺厚一三六比例混凝土基礎然後照圖所定水平線量准下管按節安裝接口處纏青麻塗抹臭油堅固管子兩幫下素土按層打實須至土地平面爲止

一、安設反水箱先刨槽方六公尺六深一公尺至二公尺不等纏紅磚二層打一三六混凝土一層計寬四公尺五見方上置二公尺徑缸管數節用三通管一個橫管數節與月緯路中混凝土暗溝接通接口處纏青麻抹臭油抹洋灰砂子嚴密堅固

一、修築臥泥井坑寬一公尺八七見方應先將基礎鋪紅纏磚二層井底鋪一三六比例成分混凝土一層計厚二公尺寬一公尺五二見方用一三成份砂子洋灰稠壘紅磚增井桶內徑抹一三成份洋灰砂子一層井口置生鐵蓋一個深度井底比溝底深六公尺至九公尺不等隨地勢規定水平線但修安三經路口加大臥泥井時坑寬四公尺見方基礎鋪紅磚二層井底鋪一三六比例混凝土基礎三

公尺見方厚三公寸用一三成份砂子洋灰砌壘紅磚牆井桶內徑抹一三成份洋灰砂子一層井口  
置生鐵蓋一個深度井底比溝底深一公尺至一公尺五不等隨地勢規定水平線

呈報翻修第一段海河路北端一段馬路工竣日期請鑒核派員驗收文

呈爲呈請事案查第一段海河路北端一二兩段馬路自開灤胡同口起至牆子河閘口止前經估擬翻修業  
已呈奉

鈞府指令照准並將興工日期呈報在案茲據第一段報稱該路北端一段已於本月九日翻修完竣自開灤  
胡同口起至浙江路口止計長三百零五公尺寬六公尺一公分合面積一千八百六十平方公尺零五縐紅  
磚一層鋪渣石厚三公寸合五十八立方公尺一五扣核英方一百九十七方零九一除俟第二段應需各料  
備齊即行賡續興修外理合呈報鑒核前來當經派員前往查驗屬實際除俟該路第二段翻修完竣再行呈報  
外所有翻修海河路北端一段馬路完竣日期理合具文呈請

鑒核俯賜派員驗收實爲公便謹呈

天津市政府市長張

中華民國二十年六月二十日

呈報本市各重要路口修安標燈十一盞工竣日期繕摺請鑒核派員驗收文

呈爲呈請事案查各重要路口安設標燈一案前奉



鈞府令發應安地點清單一紙飭即招工安設等因奉此遵即照估領款招工修安並將興工日期呈報在案  
茲查應安標燈共十一盞已於本月十五日修安完竣業經電燈公司接裝電線並函由公安局派警接管指  
揮所有遵令修安標燈完竣日期理合具文繕摺呈請

鑒核俯賜派員驗收實爲公便再修安此項標燈因與警區會勘安設地點及電燈公司裝接電線工竣較遲  
合併陳明謹呈

天津市政府市長張

計呈 清摺一扣

中華民國二十年六月二十日

鑒核  
謹將修安懸桿燈地點數目繕摺呈請

計開

- 一 萬國橋北端東西兩旁路中各安懸桿燈一盞計二盞
- 二 金湯橋兩首東西兩首各設懸桿燈一盞計二盞
- 三 金鋼橋兩首南北兩端各設懸桿燈一盞計二盞
- 四 特三區二經路二緯路之交設懸掛燈一盞

天津市工務月刊 公曆

五東北城角設豎桿燈一盞

六東南城角借電車桿燈一盞

七東門臉設豎桿燈一盞

八北門臉設豎桿燈一盞

以上計八處安設豎杆燈九盞懸掛燈一盞借杆燈一盞共十一盞

呈爲遵令交涉疏濬牆子河辦法及解決開工日期請鑒核示遵文

呈爲遵令交涉疏濬牆子河辦法暨解決開工日期仰祈

鑒核示遵事案奉

鈞府第五四三號訓令開案據八里台村代表楊起祥等呈稱爲日本當局疏河非時妨害灌溉籲懇鈞府爲民保障嚴重制止等情查此項濬河工程開工日期前據該局與租界工部局商定折衷辦法於九月一日施行何以日本租界竟於本月動工殊多不符令仰該局嚴與交涉立即停工以符衆意而保民生並具報核辦附抄原呈一件等因奉此遵查牆子河勢在必修但亦不能不顧及航運及南鄉灌溉當本此意旨派第二科科長王毓銳通知各工部局定期會議從長會商妥善辦法去後茲據復稱毓銳奉派交涉疏濬牆子河事宜等因遵即與各租界局及民衆代表妥商辦法茲謹爲我局長詳細陳之查由梁家園至海光寺之牆子河數年失修淤淺過甚長此以往不但各租界及特一區穢水無法宣洩且於衛生大有妨碍尤其南鄉一帶農田

灌溉亦將深受影響勢須及早挑挖以資救濟爰於去歲十一月間由本局派員從事測量迄今春二月間測量完竣隨即函知日英法等租界局共商挑挖辦法本年四月二十日由英工部局招集工程會議列席者有日英法各租界局工程司及本局代表議定各覓包工人數名令其呈報估工價單以便擇其廉者一同招商承做惟日租界局主張各界自辦復於四月二十七日由英租界局工程司巴恩士二次招集會議結果決定開工彼時南鄉農民聞挑河之訊恐有礙灌田當向租界局及市政府呈請緩至冬季再行開工各租界局工程司以此項工程必須分段工作如果緩期開工本年決難完竣力主提前趕做以此中外意見不一開工日期未能解決而日法兩界竟與包商竹村訂立合同突於五月十二日開工挑挖甫經動工南鄉農民乃紛紛赴

市政府請願制止以保民生本局當即通知日法當局暫勿開工以免發生誤會遂於五月二十八日三次重開會議經毓銳再三申明農民用水困難情形始邀英法日各界認可緩至本年七月二十日再行開工是日已爲廢歷六月六日屆時雨量可望較多農田即不灌溉似亦不至發生若何影響毓銳本雙方兼顧之旨亦未便堅持異議並且開會之前曾經招集南鄉民衆代表預爲商酌提前開工多已了解表示贊同遂決定本年七月二十日爲挑挖墻子河開工日期而本案幾經交涉至此業已完全解決理合檢同會議紀錄三份呈請鑒核前來查議決由日界起挨次挑挖以免妨害灌田及各電燈公司用水自屬實情其規定本年七月二十日開工爲時已屆雨期核與灌田航運均無甚影響該河既經過各租界自應由各租界合力分段挑挖按

七月開工完工日期尙須十一月底似未便堅持九月一日開工之議且以上情節鄉民既均了解則開工疏濬已無問題其特別一區挑挖部分除俟英界開工後即行招標呈請興修外所有此次遵令交涉疏濬牆子河辦法及解決開工日期各緣由是否有當理合檢同會議紀錄具文呈請  
鑒核訓示祇遵謹呈

天津市政府市長張

附呈 第一二三次會議紀錄各一份

中華民國二十年六月二十四日

英工部局第一次召集各局工程師疏濬牆子河會議錄(譯)

本年四月二十八日(即星期二)下午二時半在英工部局辦公處會議

出席者市工務局及英法日工部局各工程師

缺席者特別第一區公署

主席者英工部局工程師

茲將挑挖牆子河估單所開價目例後

特	一	區	英	租	界	法	租	界	日	租	界
---	---	---	---	---	---	---	---	---	---	---	---

工務局包	一，元六五	一，元七五	一，元八八	一，元九〇
工人潘桂				
日本工部局	二，三〇	二，〇〇	一，七〇	一，四〇
包工人竹村				
海河工程局	二・五〇	二，四〇	二，三〇	二，二〇
海河工程局				
所估方數	三四八〇方	八七一〇方	二二〇〇方	五三五〇方
海河工程局				
銀元數	五七四二元	一五二四二元	三七四〇元	七四九〇元

以上共合洋三萬二千二百一十四元

包工人竹村所估價目經日本工部局工程師提交云及此河全部工程三個月內即可告竣倘遇霖雨展期一個半月 天津市工務局代表提交包工人潘桂估單一紙未曾叙明工竣日期查該二包工人所開估單價目參差之故係因竹村擬將所挖之土填墊日本租界之水坑而潘桂擬將所創之土用船運至海河下游當經會議決定逕由各工程師將各轄境內挖河之事自行選薦上開包工之一承辦之其工程亦由彼直接管轄至日法兩租界分別自行與包工人竹村訂立合同特一區界並英租界則與包工人潘桂訂立同樣合同惟須有包工人呈送妥實鋪保但挖河工作應按下開名稱順序而行即日法英特一區區域是也惟挑挖特一區界內之河道工程係歸工務局負責抑或仍歸特一區辦理刻下殊不明瞭經會公

決該區疏濬河工究歸何人負責管理應即迅爲解決俾界工程竣事之後即在特一區界內繼續進行否則與三租界完善之工程大有妨碍也至南鄉各磚商及村民稟稱開濬牆子河之工程勢必橫築臨時土埝不但斷絕灌溉及家庭需要水源尤且阻碍航運等情查挑挖該河與村民之灌溉毫無妨害蓋於工作時該村民可由他河引水灌溉也其能引起實行反對者僅係磚商復查該河若不速行挑挖待至數年更形淤澱不堪尤與航運不便又關於冬季挖河一節復經議決因河內結冰實難工作至於疏濬全部河道工程由海河起至海光寺日本兵營水閘止應同時從速進行

#### 英工部局第二次召集各局工程師討論疏濬牆子河會議錄

一九三一年五月二十九日技術員會議記錄在英國工部局下午二時半舉行爲開濬牆子河事項代表到會人員天津市政府二名日租界二名法租界二名法租界二名天津市政府代表聲明特別一區代表不到之故其開濬該處河道逕由市政府代表辦理及因日租界某段工程因人民以灌溉田地反對以致在八月十五以前不能開工（其實在日租界內妨碍灌田工作不過四分之一然尙能挖一小溝引水以作灌田之用也）

日租界代表聲明設使工作停期包工人竹村損失非輕法租界代表聲明反對此項工程者實係燒磚窯戶非農民也該窯戶等預測數月之中恐不能在牆子河運磚故也市政府代表堅稱農民非使該項工作停頓不可開工日期至早須候至九月一日而非八月十五也

英租界代表以爲該項工作並不妨礙農民取水灌地蓋農民取水之河原與馬廠運河及壩子河接連且馬廠河道又與海河接連隨時均可取用充量之水也

法租界代表提議試將運河一部填塞是否妨礙農民取水如確係妨礙該項妨礙物即認可移去如不妨礙則工作自可進行矣

日租界代表提議不如沿壩子河壩挖二尺寬六尺深之水溝其長度與議挖河道長度相等

市政府代表殊不以上項提議爲然及英法兩界代表亦以此事恐難實行既因淤泥性質難於工作又因工費過鉅故也

英租界代表以爲不如在挖河所修小閘上另開小門以作取水之用若此既不妨礙挖河工程之進行又可從此段之河底新挖二尺寬六尺深水溝內流水該水達到此端時可用水泵吸過此閘仍行流入壩子河俾於挖河進行時壩子河全線隨時均有一部分水流也

法界代表頗以此事爲妙惟日界代表則不肯贊成

市政府代表堅欲以農民利益爲前題（除在日界已進行之一部分工作外）其餘務須俟至九月一日之後方可舉行

英界代表聲稱如候彼時舉行則本年之內全部開濬工程恐難竣事

市政府代表提議將特一區段內壩子河開濬工作留至明年開辦

英界代表以爲該項工作莫妙於在本年之內全部完成

日界代表聲稱如使工程停頓不但損失甚大更不能完成合同所載之條規

法界代表以爲損失不致甚鉅蓋因合同所載之工程至少亦可完成四分之三其未竣部分儘可容日再辦其所受損失之處不過使民船及工人置諸閑散地位而已

日界代表提議爲賠償損失起見將開濬英界河道工價增爲從前提過之每方二元也

法界代表聲稱從前說過該日籍包工對於開濬該段工程取價最廉職是之故似不能使英界捐資較增華籍包工所佔每方一元七角五分工價也

英界代表聲稱無論如何英工部局不能承認支付較高於一元七角五分之工價也最後提議將所事留待六月三日開會再議屆時對於開濬河道及因洪水保護河堤問題更可詳爲商酌也

旋又提議工部局代表可在此時間之內探詢英工部局所提議關於農民利益用水泵吸過閘有無辦到之可能

同時日界代表亦可探詢日包工人對於開濬英界河道是否能以授受每方一元七角五分之工價彼時商定於六月二日早八時彼此會集同去檢查防水圍牆屆時對於洪水爲患時保護河壩之問題亦可討論矣下午二時散會

英工部局第三次舉行工程會議錄



## 六月十日工程會議記錄

天津各國工程師聯席會議於六月十日下午二時半在英國工部局工程處舉行

出席者天津市工務局代表王先生日租界工部局代表川端先生並富見先生法租界工部局代表大偉德先生及英租界工部局代表巴恩士先生

富見先生提議注意修正五月二十九日會議紀錄之第四頁第一節「日界工部局提議請准包工人竹村包英租界之挖土工程等等」富見解釋該議案並非日界代表提議係天津市工務局王代表提出且王先生確認以上情況當時會議通過修改會議紀錄王先生述及內地農民對於掘挖墻子河一事均表示贊成但請求在七月二十日以後動工現在正需該河之水以作灌田之用

川端述及日界第一段工程佔日界全部工程百分之七十五約於六月底完工並指出包工人竹村在雨水之季不能工作在七月前三個星期內爲最易工作時期如延至七月二十日開始工作須賠償包工人之損失

王先生提議不能賠償大偉德與王先生表同情巴恩士述及英界之工程可給竹村包修但每方價以一元七角五分否則礙難照辦

川端述及每方若在一元七角五分包工人恐不能工作並自稱願此工在七月一日至二十日工作如遇有風雨天氣能否依照合同所定之日期完工實無把握

大偉德提議當此情況可另找一包工但無論如何對於偶然發生之事可於合同內另加一條最後全體議決如下

甲，日界第一段工程到期完工不得違誤

乙，日界所餘一段可遲至七月二十日開工如天時無礙應速完工

丙，日界工竣後法界繼續開工該段須注意供給電燈房之冷水

丁，法界完成後英界開工亦須注意供給電燈房之冷水

戊，英界工竣後特一區工程由工務局主持立時開工

掘挖牆子河研究告終防水事宜另案辦理

### 預防水患

巴恩士述及去年管理抽水房人員云抽水房機器兩架同時不能工作

王先生述及凝水機存有積泥已設隔泥器並均已修理擬數日後試驗該兩機最後由王先生訂於六月十九日上午九時全體代表集合於抽水房試驗抽水機全體委員先視查圍堤衆意全堤尙屬妥善僅有幾個十字路口經過處如英租界及特別一區須積土將裂口處填補

巴恩士允許填補英界附近之裂口處王先生允許修補特一區附近堤之裂口處

王先生述及天津市無人反對此種工作如英界工部局工務處修補五窰路及佟家樓小河之堤

大偉德提議請繪全市堤之平面圖王先生允於二星期內可完成該圖

尚有提議各工務局均須與海河工程局有所聯絡並請該局提早警告就近之水患

巴恩士提議如水患危急運河之水陡漲時須嚴防城北一帶運河河岸

王先生所述南運河岸較以前爲牢固

四時半閉會

呈復遵令籌擬將富辛莊胡同先行起高墊窪以免水患請鑒核示遵文

呈爲呈覆事案奉

鈞府第八三五號訓令據二區三所第一二三四編街街長副邢萃農等呈以西門外南大道地勢窪下請速築溝渠以免水患而維交通令仰查核具覆以憑核奪等因奉此查此案前奉

鈞府第一八五號令據街長王子青等呈同前情當以俟籌有確實辦法再行修築呈奉

鈞府指令照准並轉令該街長等知照在案查本市修溝築路嗣後均擬按照本局規定計劃進行以免歧異而節虛糜該廣開一緯路由南大道至蓄水池計長三百九十一公尺修五呎徑洋灰溝並臥泥井等約需工料洋三萬三千餘元原擬列入二十一年度預算以便興修乃以衝要工程甚多實屬無力兼顧值雨期將屆水患堪虞爲救急計擬將富辛莊胡同先行起高墊窪俾走明水以便補助南大道暗溝同時宣洩水患既可減免尤屬輕而易舉所有遵令籌擬將富辛莊胡同先行起高墊窪以資宣洩而免水患各緣由是否有當理

合具文呈請

鑒核訓示遵行謹呈

天津市政府市長張

中華民國二十年六月二十五日

呈爲查復二區六所第一編街街長何慶平呈請捐資修路所報不符情形應如何辦理之處仰祈鑒核

施行文

呈爲呈復事案查本局前呈查復二區六所第一編街街長何慶平請撥工修築海光寺以南馬路辦理情形仰祈鑒核一案奉

鈞府指令第八一三號內開以此案現據街長何慶平呈以修路捐款早經購料無從照繳飭卽詳查議復以憑核辦等因奉此當卽轉飭本局第六段段長李亞東詳查去後茲據覆稱遵派辦事員邵傳宣書記趙山嶺總目王長立等分頭調查旋據前後報稱何慶平藉修路募得中日學校五百元義合公冰窖三百元趙家冰窖五十元邵家冰窖五十元共計九百元所購之材料據本人述及購用碎磚頭二百五十七方土一百四十方爐灰二十方木板九丈一尺據邵辦事員報稱其碎磚頭均係由各磚窰捐助而來並未付價且索來捐助證據三紙別處磚窰受何慶平情託故未索到證據又據總目王長立報稱碎磚計實地量收共二百一十八方四爐灰係日本電燈房捐助亦未付價土一百四十方係何慶平本人地前之土現已鋪道無從估計數目

木板九丈一尺已釘河岸是否九丈一尺無從調查職復親往該地詳查屬實附呈磚窰捐助證據三紙等情據此復查該街長前呈捐資修路計洋一千三百餘元茲據查明係外募九百元本人並未出資分文所備各料又係另外募來並未動支捐款是該街長名爲捐資修路實則藉端謀利殊與所報不符第查該路關係交通頗爲重要前因該街長自請助款故擬連同日僑允捐之八百元備料興修現該街長本人既未捐款且將所募之款濫報支用未能照繳實係侵佔而日僑之八百元復經公安局函稱僅交該街公所洋五百元是否即係該街長所稱已購料之中日學校捐款并未叙明現在該路急待修理可否即就該街長所募碎磚頭先行修墊其外募之九百元應如何辦理伏乞

鈞裁所有查明街長何慶平自稱捐資修路所報不符情形理合檢具磚窰捐助證據三紙備文呈請仰乞鑒核施行謹呈

天津市政府市長張

計呈 磚窰捐助證據三紙(從略)

中華民國二十年六月二十七日

呈報修築第一段浙江路邊道工竣請鑒核派員驗收文

呈爲呈請事案查前因美國駐津總領事函請修築特別一區浙江路邊道經派員勘估擬就原有明溝修安洋灰溝蓋及鐵篋等項業已呈奉

鈞府指令照准遵即轉飭本局第一段修做去後茲據該段報稱計由海河路至江西路口又由江西路口至威爾遜街共安長一公尺寬六公寸厚一公寸二公分洋灰蓋一百九十二塊長六公寸寬四公寸厚二公分鐵溝篋二十個已於本月二十二日修安完竣復經派員驗看相符理合具文呈請

鑒核俯賜派員驗收實爲公便謹呈

天津市政府市長張

中華民國二十年六月二十九日

呈爲與益源建築工廠訂立包修汽碾房工程合同並開工日期仰祈鑒核備案文

呈爲呈送事案查前呈爲汽碾房工程招標價高作廢擬招工承修以免誤公仰祈鑒核示遵一案於六月十七日奉

鈞府指令第九六七號內開呈悉准如所擬辦理仰即訂立合同具報備查此令等因奉此遵即與該益源建築工廠按原擬合同底稿照繕合同三份分別簽訂即於本月二十二日開工興修除本局及該承包人各存執合同一份外理合檢具合同一份並說明書藍圖等件備文呈送仰乞

鑒核備案謹呈

天津市政府市長張

計呈 合同一份(從略)附帶說明書一份(見第四期)藍圖一張(見第二期)

中華民國二十年六月二十九日

呈爲本局定購英商怡和公司汽碾兩部所需關稅河工捐等款係由該公司借墊繕具憑單請鑒核轉  
令迅予撥發以便轉付文

呈爲呈請事案查本局呈准定購英商怡和機器有限公司馬旭爾牌泗汀軋路汽碾兩部計英噸十四噸重  
一部價英金六百八十磅十六噸重一部價英金七百二十磅由英運送到津曾經呈請轉請

財政部給予免稅護照並通知津海關稅務司豁免進口關稅及附加捐等款旋十四噸汽碾裝運到津並奉  
鈞府第六三四號訓令以准財政部電開以貴市購運軋路汽碾兩部未便准予免稅復請查照等因令仰知  
照等因奉此自應照章納稅當由怡和公司報關十四噸汽碾關稅應納金單位六一七，五一九元河工  
捐應納金單位五七，六三五元共合金單位六七五，一五四元每金單位合行平銀一，三七三四兩計  
合行平銀九二七，二六兩按，六九二兩合銀元一元計合銀元一三三九，九七元又碼頭捐金單位八  
，三元每金單位合行平銀一，三〇六一兩計合銀元一〇，八四兩按，六九五三一兩合銀元一元計合  
銀元一五，五九元又印花一元又腳元銀洋六十元總共計用銀元一千四百十六元五角六分又查十六  
噸汽碾前經運到天津當囑由怡和公司代納關稅碼頭捐等款計關稅應納金單位六六六，一四三元河  
工捐應納金單位六二，一七三元碼頭捐金單位八，八八二元共合金單位七三七，一九八元每金單  
位合行平銀一，三五〇二兩計合行平銀九九五，三六兩按，六九一兩合銀元一元計合銀元一四四

○：四六元又脚行銀洋六十七元總共計用銀元一千五百零七元四角六分以上十四十六噸兩部汽碾共用關稅碼頭捐等款計洋二千九百二十四元零二分均由英商怡和公司先行借墊現經該公司檢同帳單等件請即撥付前來本局核數相符自應迅予撥付理合繕具請款憑單并照抄單據備文呈請鑒核轉飭財政局迅予撥發以憑轉給實爲公便謹呈

天津市政府市長張

附呈 十四噸汽碾關稅帳單一紙 碼頭捐帳單一紙 脚行收據一紙 十六噸汽碾關稅河工捐碼頭捐

帳單一紙 脚行收據一紙 請款憑單一紙

中華民國二十年六月二十九日

呈報本局與積善公司批定瀝青油及汽油訂立合同情形照抄合同請鑒核備案文

呈爲呈報事本年四月十八日奉

鈞府第一七四號訓令附發工務改善辦法第一項內載所需材料價在千元以上者即應由工務局擬訂投標規則招商投標定購等因奉此惟查在奉令之前本局爲修築馬路用擬批購瀝青油以免臨時棘手曾經調查外洋貨每噸價約一百七十餘元因價格太昂遂決定購用國貨經與井陘礦務局直接磋商據高副局長聲稱該局所產瀝青油凡有買者歸積善公司包銷請逕赴該公司商訂等語復與積善公司接洽當經批定五百噸每噸價洋七十五元連桶皮按照二千二百四十磅爲一噸交貨緣去年曾向井陘礦務局探詢價



值最低要七十五元也又國產汽油二十噸每噸價洋二百四十元桶皮退歸公司收回於本年四月十四日雙方定立合同陸續交貨付款以一年爲限該合同不過爲限制其以後增價起見公家如不用貨亦不受該合同束縛當時漏未呈報據該公司云售與本局貨價爲最低其售給他處者均較此價高二成以上經隨時留心探詢確屬事實現在所定前項瀝青油業於潑二三兩特區馬路及興修河北大經路並大胡同馬路開始運用所有在奉令之前批訂瀝青油及汽油訂立合同各緣由理合照抄合同備文呈報仰祈

鑒核備案謹呈

天津市政府市長張

附呈照抄合同一紙(從略)

中華民國二十年六月三十日

呈爲會同公安局擬具保護路旁樹木標語分發張貼並刊印奉發栽種保護辦法草案傳送各戶曉諭  
週知共同保護辦理情形請鑒核備案文

呈爲會報事竊工務局前呈報各段馬路兩旁樹株栽種完竣繕摺仰祈鑒核派員驗收一案奉  
鈞府第七一一號指令內開查驗相符應予備案並檢發擬定栽種及保護路旁樹木辦法草案飭即會同公安局於各處張貼標語曉諭民衆負責保護仍將辦理情形具報備查等因奉此公安局亦奉令同前因遵即會同擬具標語檢同奉發辦法草案交商刊印旋又奉

鈞府第七九六號及第八五三號訓令以近日天氣炎熱土地乾燥新植各樹多有枯萎飭即查照前令趕速辦理其報並督飭所屬特別注意隨時澆灌保護務期成活等因奉此本局等遵即分飭各區署及各工段隨時澆灌加意保護一面印製標語十三種共六千五百份分發張貼並將奉發栽種保護辦法草案刊印五千份發區派警挨戶傳送曉諭知照共同負責保護以期成活而免枯萎除仍飭段隨時澆灌外所有遵令擬具保護路旁樹木標語分發張貼并印送保護辦法會同辦理情形理合抄具印製標語備文會呈鑒核備案再

此呈係由工務局主稿合并陳明謹呈

天津市政府市長張

計抄呈 印製標語一件

中華民國二十年六月三十日

保護路旁樹木標語

栽樹是有益公共衛生的

樹木蕃茂可以調和氣候祛除災疫

樹木蔭涼是有益行人的

樹木葱蘢可以引起人人之美感

門前樹株成活是於幸運有關係的

人人都要振起植樹的精神及興趣

保護及澆灌門前樹木即是博愛心理的表現

損壞樹株是不德道的行爲

查覺有損壞樹株者是要帶局懲罰的

熱水穢水不得潑棄樹旁

樹上拴繫牲畜是有害於樹的

幼童或牲畜損傷樹株責成其家長或畜主賠償

各戶門前樹木責成各戶保管灌溉倘有不活或損壞應由各戶補栽

## 公函

逕啟者查 函北寧鐵路管理局請將所轄本市境內路軌兩旁坑地臭水設法填平以重衛生希查照辦理見覆文

貴局所轄本市境內路軌兩旁坑地頗多積存臭水每屆春夏一經蒸發臭氣飛揚實與衛生有礙頃奉 市長面諭轉請

貴局將沿路所轄坑地酌用爐灰或沙土填平以重衛生而維市政相應函達

查照辦理並希

見覆爲荷此致

北寧鐵路管理局

中華民國二十年六月二日

函電業監理處爲奉令查明本局前經填送優待證有地點名稱不符者有尙未領發者應請分別更正  
補發開單希查照辦理文

逕啓者案奉

市政府第五五八號訓令內開案查關於取締各機關及職員私宅拖欠電費一案經市政會議議決各官家機關燃電付費優待辦法業經分令遵照在案前據電業監理處呈報各官家機關燃電優待清冊到府查核本府所屬各機關尙有未經請領優待減費證者如仍按每碼二角五分付費亦屬多化抑或延不付費殊於整頓比公司報効有碍合再令仰該局遵照轉飭所屬有無領證及拖欠電費情事具報爲要此令等因奉此查前迭准

貴處來函附送燃電優待證共七紙內計名稱不符者三紙亟應更正又河北三條石水磅二三兩段辦公處二段水磅等四處尙未准填給此項優待證應請補發然以上各處用電按月均照優待減費付款並無拖欠職員私宅亦無拖欠電費情事奉令前因相應開具清單檢同優待證三紙備函送請

查照希即分別更正補發以憑呈報而備查攷至糾公誼此致  
天津市電業監理處

附清單一紙 優待證三紙

中華民國二十年六月九日

照錄原單

計開

地點名稱不符優待證三紙

一 天津市工務局第三科 大王廟內 (請換發天津市工務局大王廟內第  
四五六段辦公處證每碼一角八分)

查河北大王廟內除本局工廠已經填發優待證外其餘房間為本局四五六段辦公處並非第三科

一 天津市工務局水磅 砲台莊 (請換發天津市工務局  
南開水磅証每碼三分)

查砲台莊水磅即南開水磅

一 天津市工務局水磅 南開 (請換發天津市工務局南開  
水磅房証每碼一角八分)

查前砲台莊水磅即南開水磅此水磅係水磅房電燈故較機器用電價資較昂

以上請更正

未領優待証處所

一 河北三條石水磅（每碼三分）

一 天津市工務局特別二區第二段辦公處（每碼一角八分）

二 天津市工務局特別三區第三段辦公處（每碼一角八分）

一 天津市工務局特別二區第二段水磅（每碼三分）

以上請補發

函第一編街修溝築路籌款委員會爲北馬路修溝築路應遵 市府指令辦理礙難撥助油費其便道

一項仍俟民方籌有的款再行開工希查照文

逕啓者案准

來牘關於北馬路修溝築路一案請同時修築馬路兩旁便道及暗溝其瀝青油費仍由官家撥款辦理等因到局查此案原訂民方協款二萬七千餘元所有該路各項工程方能同時舉辦旋以民方僅能擔任一萬五千元本局爲先儘馬路及暗溝修成以利交通起見乃變更原訂辦法先行完成瀝青油路及修溝工程其便道一項俟籌有的款再行修築似此辦法既於路政有益而商民財力亦可稍紓業經呈奉

市府核准在案茲准前因本局深以限於預算無法請求撥助油費仍應遵照

市府指令及時撥油以期早日觀成否則油工勢將停頓其便道工程仍應候民方担款備齊再行開工以昭妥慎而利進行相應函復即希

鑒照辦理爲荷此致

第二編街北馬路修濬築路籌款委員會

中華民國二十年六月九日

函特別區第二分局爲海河沿岸鐵柵椅橙業經飭據本局第二段修理完竣希查照文

逕復者案查前准

貴局函開以海河沿岸鐵柵椅橙多已損壞曠即派工修理俾復舊觀等因准此當即飭本局第二段修理完竣茲據該段報稱該項鐵柵及椅橙等業經修理完竣相應函復希即查照此致

天津市特別區第二分局

中華民國二十年六月十二日

附錄特別區第二分局原函

逕啟者查敝區界內海河沿岸設置鐵柵及椅橙原爲遊人保障及休憩之要需幾經風雨剝蝕年久失修現在該項鐵柵椅橙等物品油色已全行脫落其勢又傾欹不支轉瞬春去夏來天氣漸熱外人常來游覽往來之人亦多若不及時妥爲修理不惟原有物質難以保存且恐凋敝之象不足以壯觀瞻補舊更新實難容緩相應函請

貴局查照迅予派員勘驗興修俾復舊觀至級公誼并希  
見覆爲荷此致

工務局

函復財政局關於備價收回烏市大街鈞和里西隙地一案業經派員接洽情形請查照見覆文

逕復者案准第一三六號

公函關於備價收回烏市大街鈞和里西隙地一案派科員王淦來局接洽函請查照等因准此當派科長王  
毓銳接洽辦理茲據報稱遵經與王科員磋商辦法並會同前往該處調查查李漢臣之地基東西與鈞和  
里毗連倘依其計劃建築房屋則鈞和里後面不能出入勢必發生轉轆似應按照官產處原售地價數目備  
款收回從新規定烏市大街馬路之線以利交通再將上項餘地售與近隣惟不得售與第三者以免再生糾  
紛所墊收回價款再賣時亦不致虧損簽請核辦前來查該科長所稱各節尙屬實情似應如擬辦理以杜糾  
紛相應函復即希

查照如荷

同意並希見覆以憑派員會收爲荷此致

天津市財政局

中華民國二十年六月十七日



函復第五區各街聯合辦事所爲河北各馬路均須根本修治該四馬路需款較鉅未能即時興修可先由局派工平墊以利交通希查照轉知文

逕復者案准

來函據第五區第六所第一七十一編街合組公所轉據河北四馬路東興里天津市私立秀山學校校長王鐵錚聲稱四馬路浮土甚厚交通不便請爲修理以重路政而利學生等因查現在規定河北各馬路均須根本修治以期鞏固而節糜費該四馬路工料約須八萬九千餘元茲以市款奇絀未能即時興修爲維持目前計暫時可由本局派工先爲平墊以利交通准函前因相應函復即希

查照轉知爲荷此致

天津市公安局第五區各街聯合辦事所

中華民國二十年六月十八日

函港務處由特別一區至北營門之小圍牆於牆子河會議時附帶議決應預爲存土以防水險檢同原議錄請查照辦理見覆文

逕啓者查關於今年夏季本市防水事宜曾於英工部局召集疏濬牆子河會議時對於由特別一區至北營門之小圍牆當場由日英法各租界局附帶提出會議請於該圍牆各道口預爲存土以備臨時防險之用當經議決照辦等因查該圍牆原屬本局管理自

貴處成立後即劃歸

貴處管理在案所有此次議決該圍牆應預爲存土防險事宜應由

貴處籌辦相應檢同原議錄函達

貴處即希查照辦理並盼見覆爲荷此致

天津市港務處

附送 塘子河第三次會議紀錄一份

中華民國二十年六月二十四日

函覆教育局第三十二小學校請修北運河河壩以保校舍一案已商准由港務處主持修築請查照轉

知文

逕復者案准第四三三號

公函以據市立第三十二小學校長姚可彰呈請修築北運河西岸堤壩以保校舍函請會同港務處迅予設計興修等因准此當由本局派員會同港務處前往查勘惟修築河壩事關港務已商准由港務處主持修築矣相應函覆即希

查照轉知爲荷此致

天津市教育局

中華民國二十年六月二十四日

附錄教育局原函

逕啟者案據市立第三十二小學校長姚可彰呈稱查十九年四月二十八日職校以懇請鈞局轉函港務處協同工務局迅予派員興修北運河西岸堤壩以維校舍等情一案當蒙鈞局分別轉函去後嗣復於同年六月二日奉鈞局第四四九號訓令內開案查前據該校呈請轉函港務處會同工務局勘修臨河堤岸並築迎水壩以固河岸而保校舍等情當經分函指令各在案茲准市政府港務處覆函內開查北段堤岸業經敝處會同工務局前往查勘除俟擬定計畫呈請興修外相應函覆即希查照等因准此合行令仰該校知照此令等因並經前港務處處長黃霽如前來親自勘查職校臨河及河堤之危險情形當承黃處長面囑以北運河正在運料歲修堤岸之時似宜候其竣工再行計劃補整倘同時計畫修治深恐有廢時日致有緩不濟急之虞等語惟經北運河修葺之後職校以去年雨水無多伏汛尙小無甚疏虞因之原有港務處重爲計劃興修堤岸及添築迎水壩等情原議未得及時再爲續行呈請第以今春雨量甚豐若仍前玩視任由河務處以歲收手續敷衍時日深恐別生危險理合備文呈請鈞局鑒核准予根據去年港務處函覆鈞局原議懇請俯允再爲函請港務處趕與工務局計劃興修以固堤岸而保校舍等情到局查此案前經函准港務處函覆業經會同

貴局前往查勘俟擬定計劃呈請興修在案茲據前情除分函港務處外相應函請

貴局查照希即會同港務處迅予擬定計畫設法興修以固河堤而保校舍並盼見覆爲荷此致

天津市工務局

函電車電燈公司奉 市府令飭拆除東北城角紅藍牌電車岔道已派王科長會同電業監理處督飭辦理希速行停駛該項電車文

逕啓者案奉

市政府第九一一號訓令開（原文見前）等因奉此查東北城角紅藍牌電車岔道前以有碍交通業經呈奉

市政府核准拆除並迭經由局函催照拆在案茲奉前因除派本局第二科科長王毓銳會同電業監理處督飭辦理外相應函請

貴公司速將該紅藍牌電車停駛以便拆除至綑

公誼此致

天津電車電燈公司

中華民國二十一年六月二十五日

布告

佈告市民修建拆改各工遇有依照規則應行取締事項務須恪遵辦理以符法令文

爲佈告事本年六月五日奉

市政府訓令第八零六號內開(原文見前)等因奉此查本市暫行建築規則前奉

市政府核定令發業經遵照公佈自本年五月一日實行並經分別函令遵辦各在案茲奉前因除分行外合亟佈告市民知悉嗣後無論修建拆改各工遇有按照建築規則應行取締事項務須恪遵辦理以符法令倘有故違者一經查覺或被舉發定即照章從重處罰不貸其各凜遵此佈

中華民國二十年六月二十六日

佈告月緯路投標各商標價以金成公司所投價額爲最低應准得標仰遵章來局簽訂合同文

爲公佈事照得本局招標包修河北月緯路瀝青油路及兩面洋灰側臥石溝渠等工程茲於本月二十六日下午二時在

市府當衆開標計共三標以金成公司所投價額爲最低應准得標合將各商所投標價開列於後仰該金成公司遵章於公佈後三日內來局簽訂合同勿延爲要此佈

計 開

- 一 金成公司投標價洋一萬八千九百九十元
- 一 華北公司投標價洋一萬九千二百四十元
- 一 達昌公司投標價洋二萬零七百八十元

天津市工務月刊  
公牘

中華民國二十一年六月二十七日

# 紀 錄

本局第三次技術會議記錄六月十二日

出席者

白技正 王科長 徐科長 陳科長 鴻格工程師

主席白技正 記錄歸肇康

一，開會如儀

二，主席報告上次會議議決案（無異議）

三，興修河北月緯路由大經路至五經路一段路溝側臥石等工程所擬工程說明書投標章程及合同底稿應否再行修正案

（議決）投標章程所定投標保證金應定為二百元並加入最高標價一項工程保證金定為四百元并加入承包人應在華界覓妥實鋪保二家以資本在三千元以上者為合格等字樣

四，興修河北大經路路工及金鐘廢河開工兩處工程事務紛繁可否加派監工人以便指揮而利工作案

(議決)加派辦事員趙壽齡李國彥在河北大經路及金鐘河開工監工由白技正王科長徐科長等每日輪流前往工程地點視查以資慎重

五、茲奉市府令據公安局呈特三區呈修特四區繫船纜樁飭由港務處估計令行該局審核具報並附發纜樁設計圖位置圖估價單作法說明書各一份等因遵令審核案

(議決)圖單說明書均屬相符惟纜樁設計圖內列工料估價為九十六元七角二分令文內為九十二元七角二分想係筆誤應即據情呈報鑒核

六、呈送中華全國道路建設協會舉行路市展覽會徵集出品應如何檢送案

(議決)除圖案及像片二項可隨時增加外餘照前呈物品單檢送

七、閉會

本局第四次技術會議紀錄六月二十五日

出席者

白技正 王科長 徐科長 陳科長

列席者

胡段長 馮段長

主席白技正 紀錄歸肇康



一，開會如儀

二，主席報告上次會議議決案（無異議）

三，審查儀品公司呈送建築東天仙戲院藍圖與建築規則是否符合有無抵觸案

（議決）戲園胡同舊房尙未照圖後退未免過狹戲園臨該胡同門窗應加防火設備至園內容積如在千人以上應建太平幕並於戲台前改用隔火牆園內坐位及消防器均未於圖內載明應飭其遵照建築規則辦理餘照原圖審查通過以上各節交由馮段長轉飭該公司知照

四，審查中山公園建築公會堂藍圖及估價案

（議決）審查通過交由第四科主稿

五，審查特別一三兩區海河之間建築渡船工程案

（議決）詳細核估工價連同藍圖呈請 市府鑒核

六，大經路修築井陘瀝青油路所用油量超過原估數目應再詳細考核做法案

（議決）一，兩旁洋灰道牙下面與紅磚相接處均須用泥砌壘其磚或縐或臥均可

一，道胎由上面水平下反尺計算

一，縐紅磚後用土灌縫

一，鋪渣石後其上面大塊渣石均須打成寸渣壓平潑油勿庸再鋪小渣石

一，兩旁道牙完工後須用洋灰抹縫

七，本局汽碾已撥借修築大經路包工人應用所有司機人由雙方輪流開駛嗣後倘有損壞應由何方

負責案

(議決)除本局司機人能輪流開駛幾架外餘交該包工人負責保管交由胡段長酌核辦理並飭包工人用書面呈局備查

八，審查大經路修築兩旁便道及穢水溝做法估價案

(議決)審查通過並將必須修築穢水溝重要原因呈請

市府鑒核施行

九，閉會

本市疏濬金鐘廢河委員會第七次會議紀錄 五月三十日

出席者

潘委員袁行寬代 崔委員鶴峯 白委員汝璧 王委員毓銳 徐委員樹楷

四十八村代表王毓銳等六

人

主席 王委員毓銳 紀錄歸肇康

一，開會如儀

二，主席報告上次會議議決案

三，主席提議茲據修開藍工員簽稱該開兩部地基軟硬不均將來恐生偏欹之虞等情當即復勘屬實究應如何變更做法以資補救而固永久提出討論公決

(議決)(一)將地丁樁每根加長六尺方八寸每根合三十二寸計原估五十六根共加一千七百九十二寸(二)將兩面台梁加地丁樁十二根每根八十五寸共加一千零二十寸(三)將闌心板樁每面加寬二尺計四根每根六十寸共加二百四十寸(四)將闌心板樁加長五尺每根十五寸計二十根共加三百寸

以上共計加添木料三千三百五十二寸每千寸一百二十元合洋四百零二元二角四分

又鐵活約加估洋四十五元

又工價約加估洋四十五元

以上總共加洋四百九十二元二角四分

四，主席報告查此項開工最高標價原定一萬五千六百元中標價一萬五千零六元五角餘此次變更做法加添工料洋四百九十二元二角四分外尚餘洋一元二角六分並將以上各項變更情形備文呈報

市政府鑒核備案

五、閉會

天津市工務月刊

紀錄



# 計 畫

## 本局民國二十年度七八九三個月行政計畫

### 甲·馬路

#### (一) 修築

##### 第二段

(二) 大昌興胡同翻修渣石路

自金湯大馬路至金湯四馬路

由大馬路至二馬路一百八十九公尺三

長由二馬路至三馬路一百八十四公尺九通長六百零四公尺七均寬不

由三馬路至四馬路二百三十公尺五

等(兩邊除去洋灰側石)每邊寬二十五公分合面積三千一百七十四平方公尺三五先將路面刨起

繡紅磚一層上鋪渣石厚三公寸用汽碾來往軋實後然後鋪龍口砂子一層每平方公尺需工料價洋

一元六角合洋五千零七十八元九角六分

#### 估價細數

一·每平方公尺需紅磚七十塊每千塊洋六元合洋四角二分

一·每平方公尺需渣石二百立方公尺每立方公尺洋三元一角八分合洋六角四分

- 一、每平方公尺需龍口砂子二十立方公分每立方公分洋七厘合洋一角四分
- 一、每平方公尺需工價洋四角

以上每平方公尺需工料價洋一元六角

### 第三段

- (一) 二緯路翻修渣石路 由義交界起至大經路止 長四百零二公尺寬十八公尺二(除電車道及臥石)合面積七千三百一十六平方公尺四鋪渣石厚二公寸再鋪小渣石一層灌縫隨用汽碾壓平然後鋪龍口砂子一層每平方公尺需工料價洋一元二角合洋八千七百七十九元七角

### 估價細數

- 一、每平方公尺需渣石二百立方公分每立方公尺洋三元一角八分合洋六角四分
- 一、每平方公尺需小渣石十五立方公分每立方公分洋八厘合洋一角二分
- 一、每平方公尺需龍口砂子二十立方公分每立方公分洋七厘合洋一角四分
- 一、每平方公尺需工價洋三角

以上每平方公尺需工料價洋一元二角

### 第四段

- (一) 河北大經路翻修瀝青油路 自總車站起至日線路口 通長一千零六十六公尺二均寬十八公尺九合面積二萬零一

百五十一平方公尺一八先將舊路礮石側起繡紅磚一層上鋪礮石厚二公寸再鋪小礮石一層灌縫用汽碾壓光潑井涇瀝青油一層再鋪龍口砂子一層用汽碾壓平再鋪瀝青油一層隨鋪龍口砂子一層再用汽碾壓平每平方公尺需工料價洋二元二角八分合洋四萬五千九百四十四元七角

估價細數

- 一，每平方公尺需紅磚七十塊每千塊洋六元合洋四角二分
- 一，每平方公尺需礮石二百立方公寸每立方公尺合洋三元一角八分合洋六角四分
- 一，每平方公尺需井涇瀝青油五公斤每公斤洋八分合洋四角
- 一，每平方公尺需小礮石十五立方公寸每立方公寸洋八厘合洋一角二分
- 一，每平方公尺需龍口砂子二十立方公寸每立方公寸洋七厘合洋一角四分
- 一，每平方公尺需熬油油費合洋六分
- 一，每平方公尺需工價洋五角

以上每平方公尺需工料價洋二元二角八分

第五段

(二)東門外水閣大街翻修瀝青油路 自河口起至東門外街長二百七十七公尺三五均寬六公尺一合面積一千六百九十三十二平方公尺九 共合面積一千九百二十四平方公尺七三五先將舊路側起上添鋪新礮石一公寸再鋪小礮

石一層灌縫用汽碾壓光潑井涇瀝青油一層再鋪龍口砂子一層用汽碾壓平再鋪瀝青油一層隨鋪龍口砂子一層每平方公尺需工料價洋一元六角五分合洋三千一百七十五元八角一分

估價細數

- 一、每平方公尺需礮石一百五十立方公寸每立方公尺合洋三元一角八分合洋四角八分
- 二、每平方公尺需井涇瀝青油五公斤每公斤洋八分合洋四角
- 一、每平方公尺需小礮石十五立方公寸每立方公寸洋八厘合洋一角二分
- 一、每平方公尺需龍口砂子二十立方公寸每立方公寸洋七厘合洋一角四分
- 一、每平方公尺需熬油費合洋六分
- 一、每平方公尺需工價洋四角五分

以上每平方公尺需工料價洋一元六角五分

(二)大和街(即公共馬路)翻修礮石路計長四百二十公尺均寬十三公尺合面積五千四百六十平方公尺先將舊路面刨起掘深至二十七公分用汽碾軋平上鋪爐灰一層厚十五公分潑水用汽碾軋實上鋪紅磚一層再鋪渣石厚二十二公分用汽碾軋實爲止我方應担任六千七百零七元九角八分

估價細數表



名	稱	單	位	數	量	單	價	合	計	備	考
做道胎及	掘土工價	立方公尺		一四七四,二		〇	二五	三六八	五五	深二十七公分	
爐渣料	工價及	平方公尺		五四六〇		〇	二〇	一〇九二	〇〇	厚十五公分	
縐紅磚	工價	平方公尺		五四六〇		〇	〇四	二一八	四〇		
運渣石	及鋪渣石工價	立方公尺		一二〇一,二		〇	七五	九〇〇	九〇	厚二十二公分	
運廢土	工價	立方公尺		九八三		〇	七〇	六八八	一〇		
紅	磚	個		三七〇四〇〇		〇	〇〇六	二二二二	四〇		
渣	石	立方公尺		一二〇一,二		五	五〇	六六〇六	六〇		
汽	碾	平方公尺		五四六〇		〇	一五	八一九	〇〇		
雜	費							五〇〇	〇〇		
共	計							一三四一五	九五		
中日各担任數								六七〇七	九八		

(三)河北大胡同翻修瀝青油路由金鋼橋至東北城角計長三百六十五公尺七四均寬不等合面積四千九百六十八平方公尺二五先將舊路礮石刨起過篩去土鋪在下面再添鋪新礮石厚一公寸上鋪小礮石一層灌縫用汽碾壓光潑瀝青油一層鋪龍口砂子一層用汽碾軋平再潑油一層隨鋪龍口砂子一層每平方公尺需工料價洋一元五角一分合洋七千五百零一元零五分七厘

估價細數

- 一、每平方公尺需二公分小礮石一百立方公寸每立方公尺洋三元八角八分合洋三角九分
- 一、每平方公尺需六八公厘小礮石十五立方公寸每立方公寸洋八厘合洋一角二分
- 一、每平方公尺需井陘瀝青油五公斤每公斤洋八分合洋四角
- 一、每平方公尺需龍口砂子二十立方公寸每立方公寸洋七厘合洋一角四分
- 一、每平方公尺需熬油費合洋六分
- 一、每平方公尺需工價洋四角

以上每平方公尺需工料價洋一元五角一分

乙·溝渠

第四段(一)溝管項下

河北大經路東面自月緯路起至黃緯路口止修築洋灰幹溝直徑六公寸淨長六百五十四公尺每公尺

工料價洋十二元五角合洋八千一百七十五元

洋灰幹溝直徑六公寸估價細數

(一) 每節長一公尺徑六公寸價洋七元

(二) 塘底長一公尺寬一公尺需紅磚二層約需二百塊每千塊六元合洋一元二角

(三) 管子接口纏青麻抹洋灰需料價洋五角

(四) 每公尺創塘抽水下管填土打夯等工洋三元八角

以上每公尺工料價洋十二元五角

又由黃緯路口起至婁家胡同止修築洋灰幹溝直徑五公寸淨長六百八十六公尺八三每公尺工料價洋九元八角五分合洋六千七百六十五元二角七分五厘

洋灰幹溝直徑五公寸估價細數

(一) 每節長一公尺徑五公寸價洋五元五角

(二) 塘底長一公尺寬一公尺纏紅磚二層約需紅磚一百五十塊每千塊六元合洋九角

(三) 管子接口纏青麻抹洋灰需料價洋四角五分

(四) 每公尺創塘抽水下管子填土打夯等工價洋三元

以上每公尺工料價洋九元八角五分

又黃緯路口通金鐘河橫溝直徑六公寸長二十四公尺每公尺工料價洋十二元五角合洋二百元

洋灰橫溝直徑六公寸估價細數

(一)每節長一公尺直徑六公寸價洋七元

(二)塘底長一公尺寬一公尺二需紅磚二層約需二百塊每千塊六元合洋一元二角

(三)管子接口纏青麻抹洋灰需料價洋五角

(四)每公尺創塘抽水管子填土打夯等工價洋三元八角

以上每公尺工料價洋十二元五角

又天緯路口通金鐘河橫溝直徑五公寸長二十四公尺每公尺工料價洋九元八角五分合洋二百二十六元四角

洋灰橫溝直徑五公尺估價細數

(一)每節長一公尺徑五公寸價洋五元五角

(二)塘底長一公尺寬一公尺纏紅磚二層約需紅磚一百五十塊每千塊六元合洋九角

(三)管子接口纏青麻抹洋灰需料價洋四角五分

(四)每公尺創塘抽水管子填土打夯等工價洋三元

以上每公尺工料價洋九元八角五分

又橫溝通金鐘河修八字二個每個工料價洋八十元零一角五分二個共合洋一百六十元零三角

八字估價細數

(一) 每個溝口八字需磚二千塊每千塊六元合洋十二元

(二) 每個溝口八字需洋灰四袋每袋三元二角合洋十二元八角

(一) 每個溝口八字需龍口砂子八百立方公寸每立方公寸洋七厘合洋五元六角

(一) 每個溝口八字需四吋桶材十根每根一元七角合洋十七元

(一) 每個溝口八字需西白灰一千五百斤每千斤八元五角合洋十二元七角五分

(一) 每個溝口八字需工價洋二十元

以上每個溝口八字需工料價洋八十元零一角五分

(二) 反水井臥泥井項下

修反水井四十三個每個工料價洋三十三元一角合洋一千四百二十二元三角

反水井估價細數

(一) 反水箱一套每套價洋十八元

(一) 每個需直徑二公寸缸管平均六節每節七角五分合洋四元五角

(一) 每個需直徑二公寸三通缸管一個合三節每節七角五分合洋二元二角五分

(一) 每個底牆六公寸六見方編紅磚二層需紅磚二百塊每千塊六元合洋六元六角

(二) 每個洋灰基礎四公寸五見方厚二公寸五二二六比例混凝土合料洋一元二角五分

(三) 接口纏青麻抹洋灰價洋五角

(四) 每個工價洋六元

以上每個工料價洋三十三元一角

由月緯路至黃緯路臥泥井十五個每個工料價洋一百三十元合洋一千九百五十元

由黃緯路至婁家胡同臥泥井十六個每個工料價洋一百三十元合洋二千零八十八元

### 臥泥井估價細數

(一) 鐵溝蓋約三百公斤二角二分合洋六十六元

(二) 牆底一公尺八七見方編磚二層需紅磚五百五十塊每千塊六元合洋三元三角

(三) 二二六比例混凝土基礎一公尺五二見方厚二公寸合洋十四元

(四) 壘磚牆均高約二公尺四需磚一千七百塊每千塊六元合洋十元零二角

(五) 壘牆用西白灰七百斤每千斤八元五角合洋五元九角

(六) 龍口砂子六百立方公寸每立方公寸洋七厘合洋四元二角

(七) 洋灰二袋每袋三元二角合洋六元四角

(一)工價洋二十元

以上每個工料價洋一百三十元

第五段 漏水井項下

公共馬路(即大和街)北面添修漏水井十四個每個工料價洋十三元九角合洋一百九十四元六角(此項工程業經 市府批准提前興修)

漏水井工料估價細數

(一)鐵篋及鐵框合洋二元五角

(二)洋灰一袋合洋三元

(三)龍口砂子四立方呎合洋八角

(四)紅磚四百塊每千塊六元合洋二元四角

(五)八吋徑缸管三節及灣頭一節合洋三元二角

(六)工價洋二元

以上每個工料價洋十三元九角

丙，道牙及臥石

第二段

大昌興胡同兩旁修安一二四比例混凝土側石寬十五公分高三寸共長一千二百零九公尺四每公尺  
土料價洋二元合洋二千四百一十八元八角

第四段

河北大經路改修一二四比例混凝土側臥石兩邊共長四千五百五十三公尺每公尺工料價洋三元七角  
合洋一萬六千八百四十六元一角

第五段

大和街(即公共馬路)北面修一二四比例混凝土側臥石長一千三百七十七呎合四百二十公尺每丈合  
三〇,五公尺十一元合洋一千五百一十四元七角



# 附 錄

## 本局民國二十年六月份行政報告

### (一) 土木工程設計測量及建築

#### 一、關於設計事項

- 一 計劃河北四經路修築瀝青油路及溝渠事項
  - 一 計劃廣開一馬路修築溝渠事項
  - 一 計劃河北大經路西面便道下添修暗溝事項
  - 一 計劃河北大經路修築便道事項
  - 一 計劃河北大經路路燈及標燈事項
- #### 二、關於測量事項
- 一 測定河北大經路北端馬路坡度及兩面便道並各緯路口轉角便道邊線
  - 一 測定金湯橋北河線及第三十小學校房屋平面
  - 一 測量特三區大經路馬路面積

一 測量繪製河北月緯路橫斷面臥泥井反水井溝管及側臥石施工圖

一 測量繪製第三十小學校平立斷面圖本市溝渠流水方向平面圖電車電燈公司賣電界線圖大和

街溝井圖北馬路反水井圖北馬路溝渠施工圖大經路路燈圖海河沿岸邊線木樨位置圖河北大

經路縱剖面圖

### 三·關於建築事項

一 修築大胡同鋪石計面積三千二百五十二平方公尺潑瀝青油計面積二千零七十二平方公尺

一 修築東北城角計面積四百四十五平方公尺

一 修築河北大經路計面積七千五百六十平方公尺

一 修築北馬路墁磚計面積一千三百十七平方公尺

一 修築八里台大道墁磚計面積二千三百三十二平方公尺

一 修築趙家窰大道道胎計面積七百八十二平方公尺

### (一)公私建築之取締

#### 一 關於取締事項

一 李元吉劉定遠魏雨亭陳谷隸劉單氏孫姓王姓胡伯堂何慶平張玉忠天盛號聚香霞鞋店萬順德  
鏡子鋪等十三戶或修理房間或佔用便道未經領到照准執照私自先行動工均經查明照章辦理

一項子和劉雙全雷作周龐恩桂陳秀普劉福桂李晉記楊松年一區四所等九戶建築房間之地基有礙路綫當經按照路線圖將應退尺寸丈量清楚安插標記批示照辦矣

本局民國二十年一二三月行政計畫實施情形詳細報告

(甲)修築馬路

第一段

一續修海河路北端一二兩段馬路現正修做尙未完竣

第二段

一翻修大安街馬路現正修做尙未完竣

第三段

一翻修六緯路一段自十經路至十三經路現正修做尙未完竣

第四段

一翻修三經路一段自月緯路起至呂緯路止業已修竣專案呈報

第五段

一翻修侯家後中街自金鐘橋起至金華橋止業已修竣專案呈報

第六段

一 修築習藝所大道自掩骨會轉電處起至習藝所西牆角止業已修竣專案呈報

(乙) 修補及平墊馬路

第一段

- 一 修補小營門橋面九六平方公尺
- 二 修補小營門橋兩端八四平方公尺
- 三 修補管理局街三〇平方公尺
- 四 修補河南路二〇平方公尺
- 五 修補芝罘路四〇平方公尺
- 六 修補吉林路一〇平方公尺
- 七 修補威爾遜街七七平方公尺
- 八 修補蘇州路五平方公尺
- 九 平墊管理局街八五平方公尺
- 十 平墊海河路一六六九，八平方公尺
- 十一 平墊海大道八八八平方公尺
- 十二 平墊塘沽路七〇平方公尺

十二平墊市民醫院內小便道五七平方公尺

共修墊面積三二三一，八平方公尺

第二段

一修補福安街二四九，五平方公尺

二修補華安街一二〇，六平方公尺

三修補三馬路八，五平方公尺

四平墊大昌興胡同九〇〇平方公尺

五平墊廢河河沿四二四平方公尺

六平墊糧店後街九一〇平方公尺

七平墊小口胡同三二六平方公尺

八平墊于場下坡一四六平方公尺

九平墊隆新里三四平方公尺

十平墊侯家胡同三〇平方公尺

十一平墊祥記胡同四二平方公尺

十二平墊老官汎五一八平方公尺

共修墊面積二七〇八，六平方公尺

第三段

一修補三經路一一七，五五平方公尺

二修補六緯路四七〇，九九平方公尺

三修補四緯路七四，五五平方公尺

四修補大經路四七八，平方公尺

五修補四緯路與北甯鐵路交界道口三八，四平方公尺

共修補面積一一八〇，一九平方公尺

第四段

一修補大經路日緯路井口五一，一平方公尺

二平墊東二經路三〇四二平方公尺

三平墊水產學校門前五九五平方公尺

四平墊市黨部後二四〇平方公尺

五平墊呂緯路六二〇〇平方公尺

六平墊獅子林街二二二五平方公尺

- 七平墊省府東轅門外一三五平方公尺
- 八平墊調緯路三二八五平方公尺
- 九平墊水產學校後一二六〇平方公尺
- 十平墊五經路一二八八平方公尺
- 十一平墊第二軍司令部院內二二九五平方公尺
- 十二平墊元緯路九九九平方公尺
- 十三平墊金鐘河沿一三五〇平方公尺
- 十四平墊岡緯路五四〇平方公尺
- 十五平墊宿緯路一〇二〇平方公尺
- 十六平墊水梯子第二十五小學校前五〇平方公尺
- 十七平墊昆緯路一八九〇平方公尺
- 十八平墊新大路四八四五平方公尺
- 十九平墊二經路五五二〇平方公尺
- 二十平墊大經路四一二五平方公尺
- 二十一平墊西窩窪東口三六〇平方公尺

二十三平墊展線路一三二六平方公尺

二十三平墊日緯路三〇一〇平方公尺

二十四平墊四經路四六四〇平方公尺

二十五平墊黃線路三九九〇平方公尺

二十六平墊頭道橋面一五〇〇平方公尺

二十七平墊法政橋面八二五平方公尺

二十八平墊種植園二道橋面四二〇平方公尺

共修墊面積五五五六，一平方公尺

### 第五段

一修補南馬路五八三，五平方公尺

二修補西馬路五六七，五平方公尺

三修補新浮橋大街一〇七，二八平方公尺

四修補鼓樓北大街一七三，六平方公尺

五修補鼓樓南大街五〇，八平方公尺

六修補侯家後小馬路八五平方公尺



七修補金鐘橋東河沿馬路四三平方公尺

八修補金鋼橋口五七平方公尺

九平墊河北大街七七八平方公尺

十平墊北營門外二四九平方公尺

十一平墊西馬路六〇，八平方公尺

十二平墊河沿馬路一七〇，五平方公尺

十三平墊襪子胡同二二平方公尺

十四平墊單街子四五平方公尺

十五平墊金鋼橋東河沿馬路一二二五平方公尺

十六平墊北馬路八二五平方公尺

十七平墊西于莊子八八〇平方公尺

共修墊面積五八二二，三平方公尺

### 第六段

一平墊西營門內大道九六〇平方公尺

二平墊五馬路三九〇平方公尺

三平墊榮安大街一〇三〇平方公尺

四平墊太平街一〇三〇平方公尺

五平墊四坐坎管門大道一四〇〇平方公尺

共平墊面積四九二〇平方公尺

平津汽車路

一由霍家嘴至漢溝共平墊面積一三五四四平方公尺

以上共修墊馬路面積八七八七二，九九平方公尺

### (丙)疏濬溝渠

#### 第一段

一疏修管理局街路旁磚溝長一七八公尺

#### 第二段

一疏修干廠下坡明溝長三四公尺

二疏修東善公所明溝長一〇三公尺

三疏修十八間房明溝長三〇公尺

#### 第三段

- 一疏修四經路明溝長一五二公尺
- 二疏修大經路明溝長一三七公尺

#### 第四段

- 一疏修三經路明溝長八六〇公尺
- 二疏修黃緯路長五五〇公尺
- 三疏修天緯路明溝長二二〇公尺
- 四疏修大經路明溝長一二七〇公尺
- 五疏修元緯路明溝長七六一公尺
- 六疏修地緯路明溝長三六〇公尺
- 七疏修小關仙壇胡同明溝長三一五公尺
- 八疏修五經路明溝長一四五公尺
- 九疏修錦衣衛橋街明溝長五四公尺
- 十疏修辰緯路明溝長三六〇公尺
- 十一宇緯路明溝長一三六五公尺

#### 第五段

一疏修張公祠前明溝長九五公尺

二疏修北洋第一商場前暗溝長一〇一公尺

三疏修南門內大街暗溝長一三五公尺

四疏修城台子暗溝長五〇公尺

五疏修義倉大街暗溝長一六公尺

六疏修道署西箭道暗溝長一〇〇公尺

第六段

一疏修慶善大街暗溝長九〇公尺

二疏修首善大街暗溝長八五公尺

三疏修華安大街暗溝長一九五公尺

四疏修小西關大街暗溝長二四〇公尺

五疏修趙家窩大道暗溝長六〇公尺

六疏修廣仁堂西暗溝長四〇公尺

七疏修榮吉大街明溝長九〇公尺

八疏修平安大街明溝長一六公尺

九疏修清和大街明溝長九五公尺

十疏修永安大街明溝長五三公尺

以上共疏修明暗溝長八三五五公尺

(丁)橋樑

第四段

一修理法政橋欄杆

二修理頭道橋欄杆

三修理種植園二道橋面板

第五段

一修理大紅橋浮橋業已修竣專案呈報

本局民國二十一年一二三月各段修補馬路共用渣石數目報告

第一段

一修補小營門橋面面積九六平方公尺用渣石一九，二立方公尺合英方六，八方

二修補小營門橋兩端面積八四平方公尺用渣石一六，八立方公尺合英方五，九二方

三修補管理局街二處面積三〇平方公尺用渣石四，五三立方公尺合英方一，六方

四修補河南路二處面積二〇平方公尺用渣石〇，八五立方尺合英方〇·三方

五修補芝罘路二處面積四〇平方公尺用渣石一，七立方公尺合英方〇，六方

六修補吉林路一處面積一〇平方公尺用渣石〇，五七立方公尺合英方〇，二方

七修補威爾遜街三處面積七七平方公尺用渣石三，六八立方公尺合英方一，三方

八修補蘇州路一處面積五平方公尺用渣石〇，五七立方公尺合英方，〇二方

共用渣石一六，九二方

### 第二段

一修補福安街一處面積二四九，五平方公尺用渣石一九，九六立方公尺合英方七，〇五方

二修補華安街二處面積一二〇，六平方公尺用渣石一二，〇六立方公尺合英方四，二六方

三修補三馬路一處面積八，五平方公尺用渣石〇，八五立方公尺合英方〇，三尺

共用渣石一一，六一方

### 第二段

一修補三經路十三處面積一一七，五五平方公尺用渣石二三，〇立方公尺合英方八，一五方

二修補六緯路十八處面積四七〇，九九平方公尺用渣石八五，一二立方公尺合英方三〇，〇

六方

三修補四緯路五處面積七四，五五平方公尺用渣石九，六三立方公尺合英方三，四方

四修補大經路三處面積四七八，七平方公尺用渣石五八，三四立方公尺合英方二〇，六方

五修補四緯路北寧路交界道口二處面積三八，四平方公尺用渣石三，六八立方公尺合英方一，三方

共用渣石六三，五一方

#### 第四段

一修補大經路律緯路口一處面積五一，一平方公尺用渣石四，六七立方公尺合英方一，六五方

共用渣石一，六五方

#### 第五段

一修補南馬路十九處面積五八三，五平方公尺用渣石五八，三五立方公尺合英方二〇，六方  
二修補西馬路八處面積五六七，五平方公尺用渣石五六，七五立方公尺合英方二〇，〇四方  
三修補新浮橋大街四處面積一〇七，二八平方公尺用渣石一〇，七六立方公尺合英方三，八方

四修補鼓樓北大街七處面積一七三，六平方公尺用渣石一七，三六立方公尺合英方六，一三

方

五修補鼓樓南大街二處面積五〇，八平方公尺用渣石五，〇八立方公尺合英方一，八方

六修補侯家後小馬路四處面積八五平方公尺用渣石八，五立方公尺合英方三方

七修補金鐘橋東河沿馬路三處面積四三平方公尺用渣石四，三立方公尺合英方一，五二方

八修補金鋼橋口二處面積五七平方公尺用渣石五，七立方公尺合英方二方

共用礮石五八，八九方

以上各段修補馬路共用礮石計英方一五二，五八方



# 統計

## 本局民國二十年六月份收入統計表

款項別	收入			合計	票單號數
	上旬	中旬	下旬		
建房照費	一六二・〇〇	一九〇・九〇	一一一・〇〇	四六三・九〇	自一八四一號至自一八七一號
修理照費	一五・〇〇	一・〇〇	四・〇〇	二〇・〇〇	自三五六號至自三七六號
雜項照費	二・〇〇	一・五〇		三・五〇	自一九五號至自一九九號
菜市房租	一九二・二〇	一二二・九〇	一七五・九五	四九一・〇五	自一三三號至自一三九號
地租	二〇・〇〇	二〇・〇〇	一〇・〇〇	五〇・〇〇	自三五號至自三五號
平津汽車路洋車捐	七・二〇	〇・四〇		七・六〇	自八六一號至自八六九號
估用便道照費	九・〇〇	一六・二〇	一八・〇〇	四三・二〇	自一七六號至自一七九號
河淤土價	六〇・〇〇	三・〇〇		六三・〇〇	自一二九號至自一二九號
便道費	七・五〇			七・五〇	一號
違章建房罰款	九・五〇	五・〇〇		一四・五〇	自二二六號至自二二六號

天津市工務月刊 統計

天津市工務局月報 統計

第一段雜項照費	第一段修理照費	第一段建房照費	漢滯馬車捐	漢滯電汽自行車捐	漢滯三日洋車票	漢滯汽車貨票	漢滯汽車客票	霍家咀馬車捐	霍家咀電汽自行車	霍家咀三日洋車票	霍家咀汽車客票	霍家咀汽車貨票	霍家咀水關船捐	違章佔便道罰款
一〇〇〇	二七〇〇	一四〇〇	二〇〇〇	二〇〇〇	一〇八〇	六〇〇〇	九九〇〇	二〇〇〇	一〇五〇	一二〇〇	四〇〇〇	一二二〇〇	五八〇四九	一〇五〇
四〇〇〇	三〇〇〇	二二〇一〇	一〇〇〇		二〇四〇	二〇〇〇	一〇四〇〇〇			一三〇〇〇	四〇〇〇	一二五〇〇	五三〇〇七	
五〇〇〇	一一〇〇〇	三五五〇		〇〇五〇	一〇二〇	六〇〇〇	一〇二〇〇〇	一〇〇〇	一〇〇〇	一〇〇〇〇	二〇〇〇	一一一〇〇	五九〇一三	
一〇〇〇〇	四一〇〇	七二〇六〇	三〇〇〇	二〇五〇	五〇四〇	一四〇〇〇	三〇五〇〇	三〇〇〇	二〇五〇	三五〇〇	一〇〇〇〇	三三八〇〇	一七〇〇六九	一〇五〇
自十九號	自一九三〇號	自三二〇一號	自二一五二號	自三三七號	自二八〇三號	自四二〇四號	自三六四一號	自二九〇二號	自六六五號	自七八六號	自四七二號	自四三三九號	自五三八號	自一七五號

明	說	總計	第三段雜項照費	第三段修理照費	第三段建房照費	第二段切道費	第二段修理照費	第二段建房照費
收入	十九年六月份	八九六・〇一	九・〇〇	九・〇〇	三・〇〇	一・一二	八・〇〇	三八・七〇
	六月份短收二千二百八十九元零六分	七二一・九七	六・〇〇	七・〇〇			九・〇〇	一三・〇〇
		七二〇・四四	二・〇〇	一〇・〇〇	二二・五〇	二・一六	一二・〇〇	七・五〇
		四六二七・四八	一七・〇〇	二六・〇〇	二五・五〇	三・二八	二九・〇〇	五九・二〇
			至自三一 二六	至自三五 五〇	至自五三 五三	至自二一 二一	至自六四 八〇	至自三一 三八

本局民國二十年六月份工作統計表

關於工程事項	發					收					文					
	呈文	咨文	公函	訓令	指令	批復	佈告	共計	訓令	指令		密令	公函	咨文	呈文	票據
一二			一九	二		一五	一	四九	三	一四		二七		八		五二

考 備	關於建築事項	關於領解及收 解報告事項	關於預算事項	關於運石事項	關於行政 報告事項	關於電車 燈事項	關於測繪 設計事項	關於審 調查事項	關於調查 事項	關於收入 報告事項	關於雜件 事項	關於工作 報告 事項	關於房租 事項	總 計
	七	七	三	八	一		一三			三一	四	三五		一一二
	五四	一三				一九	一八				一三			二二六
	二						二	五						一一一
									五		一			二二
														五
	三八						一				一		三	二四八
	一九二	二〇	三	八	一	一九	三四	一〇		三二	一九	三五	三	二五五
	四		一		三		一四	九			三三			六六
	六	八	一		二		二二			五	一	六		五七
	一〇	一四				二七	二一				六八			一六七
	九七	二					六				六	三		二二二
	一一七	二四	二	二	五	二七	五三	九		五	一〇七	六	三	四二二