

行政院善後救濟總署
湖北分署經濟室編印

目錄

惜別蔣總署長	楊顯東
關於工作檢討會議的報告	仁潤譯
美國農業機械化運動	殷連
鄭州之行	記善後救濟審議委員會第二次會議
本署花絮	吳景超
看災歸來(轉載)	
出差旅費報銷須知	
救濟各校寒苦學生訓令	
貸放小麥良種辦法	
收購德字棉種辦法	
補助冬耕缺乏物資貸放辦法	
各處隊總濟人員工作大綱	
物價指數	

中央通訊



惜別

第七期

三十五年十月十五日

惜別中國善後救濟事業的創導人——蔣廷黻先生

一、九月風波

「蔣廷黻」這三個字和「中國善後救濟事業」是分不開的。

原因倒不在於他是行總署長，而在於他的真正做事，真正為中國的「善後救濟」而獻身。我們會遇到過許多曾受救濟而安生立命的人，其中確實有人是帶着感激的情緒在溫習着「蔣廷黻」這個名字的。

接着「接收工作」的狼狽收場，善後救濟確實給予了許多災民——特別是難民以實惠和溫暖，這便是蔣先生，他把事情做得非常實際。自然，在繼續造災的局面下救災，一切都出於原有的估計，一年來的行總成果不但不「儘如人意」，甚至也不能滿我們自己的意思；但是，作為領導人的蔣先生，却無時無日不策劃奔走以求改進。

九月五日，這可紀念的日子，行總全國性的工作檢討會議在南京開幕，會議中總結了行總的工作，分析了得失并決定了今後工作的歸趨。這又是蔣先生，他安排了事業革新的轉捩。事實證明：九月份的物資運輸情況，立刻大加改善，全月內運數值達九萬噸，紀錄空前。然而，跟着來的，却有令人難以置信的消

息——蔣署長辭職了。事實也已證明，這消息是正確的，行政院正式宣佈，蔣署長辭職照准，另任霍寶樹先生繼任「行總」。

姑無論其為蔣先生的「政躬不豫」而難勝繁劇，或另有其他更大困難而不得不拋棄他親手培植的「善救之花」。終於，這是善救事業的風波。我們不禁為政府惜，也為事業惜。

二、學人·政治家

我們惜別蔣先生的中道離去，我們不禁懷念他這個人。

蔣先生是湖南人，一八九五年生，一九一八年畢業於美國奧柏林大學(Oberlin, Ohio)得學士學位，一九二三年在哥倫比亞大學(Columbia Univ.)獲哲學博士，返國後，從一九三〇起至一九三五止任北平國立清華大學教授，歷史系主任。教學頗為成功，同時并常在雜誌上撰文，不章時政，尤為青年神往。且見重於中樞，不久，便和丁文江，翁文灝，何廉諸先生同時放下教鞭，走上政治舞台。一九三五至一九三六年任行政院政務處長，一九三六至一九三八外派任駐蘇聯大使，卸職後仍回任政務處長原職。一直到一九四四年。

這一段短短的經歷，說明了蔣先生是學者

，是政治家。一切通曉和十年從政，保證了蔣先生在行政事業上的有守有為。

「學而優則仕」是中國自古以來的做官程序。本來，這也是天經地義的照務過程，應該沒有什麼問題。問題却在於「仕」的態度，一種人是為自己而「仕」，另一種人是為人民而「仕」。可惋惜的是：在中國前者太多而後者太少，據一般輿論的反映，我們的蔣先生正是後者的。

假使說，近年來中國政治上還有些光輝的話，那末，這些光輝便是這些學者政治家的智慧結晶。

三、歷史家創造歷史事業

蔣先生是學歷史的，是歷史家。

歷反教人聰明，教人創造，歷史家是會創造歷史的，蔣先生之於善後救濟事業，便是一個範例。

一九四四年，他奉派出席聯合國救濟善後會議，任中國首席代表。回國後，即任行政院戰後救濟善後設計研究委員會主席。一九四五年，這個委員會改組為行政院善後救濟總署，他便正式被任為署長。

行總的使命，在蔣先生的「做什麼，怎樣

做「一書中獲得了明確化和具體化。

「善後救濟」便是蔣先生所手創的歷史事業。

蔣先生認為「人定勝天」「事在人為」，我們有辦法組織人力和物力去和「自然的浪費和殘忍」鬥爭。他反對消極的慈善施捨，因為用這種方式去救濟廣泛的戰災，必然是杯水車薪無補於事，同時他也反對實質式的貸放生意，因為這樣便會坐視千百萬嗷嗷待哺流離失所的災民同歸於盡。必需是積極的救濟，建設性的救濟，祇有這樣一方面建設有了善後，一方面災民獲得救濟。即所謂「善後救濟」的辦法。但在比重上，「善後」乃是第一，在「善後」工作中，用工振的方式，災民自然獲得口糧，獲得資金，救濟也就完成了。所以蔣先生說：「善後重於救濟」，乃是澈底了解客觀災情和主觀力量對比情況後的論據。又說：「寓救濟於善後，乃是我們的根本之圖」，一句話便點明了「善後救濟」業務的神髓。

是的，救濟與善後合一的辦法久已成了世界各國解決社會問題的主要方法之一，因為它既合乎經濟原理，又可以促進社會福利，但在中國，特別是戰後的中國，它是新創，是歷史的事業。因為它負担着從抗戰到建國之過渡。

誰提起這項歷史的事業，它的創導人——蔣先生就會活在人們的心頭。

四、任務任怨

在中國，真事情是難做的，尤其是新的事。

半月通訊

因為新的事業，需要新的人，新的作風！

不管是在上或者在下，假使有這種人，把救濟事業當做生意經，那末，事情便難辦了，因為在開始的時候，一眼就可以看出救濟本是一筆蝕本交易。假使又有一種人，把救濟事業當做衙門公文，那末，事情也就不好搞了。因為救災如救火，公文多拖幾天，白骨便會多添幾堆。

然而，這種人偏偏是容易碰見，有些工作人員便面迎了這種困難，蔣先生大概也不會例外。解釋和催促的工夫都是很辛苦的。

爲了擴大救濟，爭取物資，人們不會忘記蔣先生再三遠渡重洋的飛行和折衝樽俎的戰果。爲了廣泛展開各地區業務，人們不會忘記蔣先生發買物資的決策和籌措經費的苦心。

爲了國內時局的惡劣，聯總通商停運物資，人們不會忘記蔣先生及其所領導的行總變了替罪羔羊。

爲了補救因政府忙於軍運而造成物資停滯的缺陷，人們不會忘記行總不得不借重於外商航運而遭受本國航業界的誤解與責難。

還有「救已總署」，「救濟本署」：都使愛乾淨的人皺眉。

多勞多怨本來是艱苦事業的內容。

假使爲的是做事而不是做官，那末其歷史必然都是用血用眼淚所寫，而不是美麗的說謊文字。

第七期

多勞多怨並沒有白費，它是有代價的。

人們將不會忘記，在行總的協助下，短短地二十個月中已經有：

1. 百萬以上的難民復歸故鄉。
2. 幾千萬災民在工振方式下獲到口糧和資金。
3. 大規模的戰後疫癘，幸告免除。
4. 許多鐵路逐漸恢復，著名的堤防如黃河堤，長江無和堤，江漢堤都也得到了增修。
5. 許多毀壞了的房屋，重獲修建。
6. 廣大的荒廢農田，已經復墾。
7. 有些物品，如麵粉，奶粉的平售，會相當抑低了當時昂揚的市價。

這就是蔣先生所倡導的今年要辦的七件事。果月任勞任怨的代價已獲得了七件事業一點一滴的完成。

五、書生本色

蔣先生雖然暫時脫離教育事業，但在十年從政期間，他一直保持着學者的氣氛，他是在進行着更大的教育，用新的概念和新的作風教育或影響着許多行政幹部。

遠的不說，就在近年來的領導行總，已經創造了許多特點：

1. 用人唯才：行總羅致了各式各樣的人才，幾已爲一般輿論所公認，尤其難得的是他對已經銜敘和未經銜敘的人員兼包並容，跳出了官場傳統的窠臼。
2. 倡導廉潔：一開始，蔣先生便再三勸勉工作

三

同人以「餓死事小，失節事大」。廉潔是人們的第二生命，在社會上貪污成風的今日，行總又是一個周身都是物資，金錢的機關，竟沒一件大規模貪污的弊案發現，可見蔣先生所倡導的廉潔風尚已在行總中成形。

3. 事事公開：行總特別注重報導，物資經費的出納，時時都有公開的報告，一切業務活動也時時用各種方式——報紙，刊物報告以及電台向社會廣播，蔣先生曾經說過：「救濟事業應該絕對公開：我們所怕的不是社會知道得太多，我們所怕的是社會知道得不詳或不確」。

4. 措施開明：假使說行總是一個衙門，倒不如說它是一個社會服務團體，一個研究室，或者是一個學校。行總成立的時候，蔣先生說過「我們需要一個强有力的機構，多帶業務性質，少帶行政性質」。這便為蔣先生的從政做了說明，在九月工作檢討會議上，蔣先生大聲疾呼地反對了官僚主義，他說：「無論總署分署不應官僚化，一切手續要簡單，且應澈底實施，分層負責」。這樣開明的做法，在目前的行政圈裏，誰說不是鳳毛麟角呢？

5. 信守協定：一九四五年十一月蔣先生和聯總中瀾署長凱石先生簽定了基本協定，在重重困難中，他保證着救濟物資用於救濟事業，他不但救濟着本國災民，并且也救

濟了許多外籍難民，他不但執行了政府區域的救濟，并且還批准了在中共區域中業務之展開。這種信守協定的精神，雖然是好說話的聯總，也沒有太多話可說了。這便是蔣先生的書生本色。書生本色在政治上的特創。

六、從學宮中來，再回

學宮中去

「一個頗有操守的人下台了，他也許會重回到教室裏去」。這是十月三號申報一篇特寫「蔣廷黻辭職前後」的標題。

一般輿情對於這個消息，幾乎全體表示惋惜。

一個從播種辛苦到開花的園丁，為什麼不讓他招呼到結了果再走呢，善救工作原定結束頂多也祇有一年的日子了。

有些報上說，蔣先生是湖南人，脾氣相當直爽，而且頗有操守，因之，他就有一股硬幹的勁。是的，他已經沉着氣硬幹到今天了，難道未來的短短一年他自己會覺得撐不下嗎？

然而，事實上他已經倦勤辭職了。并且傳說：他將重渡教授生涯，美國已經有三只大學在延聘了，本來到處都可以做事，都是為政府分勞，為人民服務，這在蔣先生本身，自然不會有什麼患得患失，但站在事業的立場，我們覺得這仍然是一個重大的損失，雖說這邊的損失在另一邊會得到補償。

人家把政治做致富的資本，蔣先生却把行政當做學問，當做歷史的締造，辭職後的蔣先生，大概不會走「仕而優則商」的道路，各報所傳蔣先生今後的動向，是有相當可靠性的。從學宮中來，再回到學宮之中去，本來是學人從政的常軌。

蔣先生在學術上的造詣，本來是很深的，清華講學時代，便是學校里著名的紅教授，著作也很豐富，比方中國外交史料選輯，中國近代史都成為歷史學上的重要文獻。近二十年來的中國歷史，道路曲折而崎嶇，資料豐富如瀚海，今後蔣先生假如真正走進了課堂或者研究室，在近代史上必然會有更光輝的貢獻。

根據大陸報消息，十月五號行總署長的交接手續已在辦理。這在中國善救歷史上是一件大事，但它並不意味着這是事業的結束或新的開始，它是原有事業的繼承和發展。正如蔣先生臨別詞所示：「行總裏面沒有考慮私人或派系的地方，霍先生憑他的能力與經驗來繼續領導行總，今後對工作必然更加有利」。霍先生也即席保證：「蔣先生已經為善救事業奠好基礎，我們將在這個基礎之上照他的計劃繼續工作」。

一個不但有遠見，而且有魄力的人（申報評語）去了，我們對蔣總署長謹致無限惜別之情！同時，我們對霍總署長——一個出色的銀行家，經濟學家的繼長行總，表示歡迎，并寄以更大的渴望和期待。

楊副署長關於「出席總署工作檢討會議」的報告

九月初 楊副署長飛京出席行總第一次工作檢討會議，歷時多日，迄九月廿三日始返抵漢口，卅日晨副署長在本署大辦公廳召集全署同仁往返署後之首次公開講話，計自九時半起至十時廿分止歷時五十分鐘，敘事既要簡明，聞者對行總工作之得失與歸趨，藉以瞭如指掌，最後囑勉同仁，語多警惕，辭尤懇懇，同仁多為動容感奮，本報告即當時演辭之節要。

各位同仁：

自從參加業務檢討會議歸來之後，很想找一個機會早些和諸位一晤，談談此行觀感，可惜事情太忙，不能立刻如願。終於，今天有這個機會看到諸位濟濟一堂，實在覺得非常欣慰。

這次奉命赴京與會，從九月一號的飛機抵京到二十三號的回署，出去差不多又是一個月。其間會議經過的情形和本署會後的工作趨向一定是諸位所渴欲知道的。現在，請讓我先作這一方面的簡單報告。

會議於九月五號開始，八號閉幕，會期一共四天，共開大會五次。在開會期間另外成立了七個小組討論會，即：1. 振興及工振方式，2. 農業復員，3. 工礦復員，4. 運輸，分配，購銷，5. 衛生，6. 外籍人員之利用，和7. 各分署之聯繫等七個小組。參加這次會議的是各分署署長，總署各廳處長，各部會代表暨各有關業務的聯繫人員，會議由蔣總署長親自主持，情況熱烈隆重，報告資料和檢討收穫都非常豐盈。

各分署署長的報告總結了行總的成績，遣送難民，救濟被災貧苦人民，協修道路堤防，協助農業復員，協助工礦復員，擴大國防效果等各方面的成就，都有具體數字的說明，這些努力，雖然不能為戰後中國創下一個嶄新的場面。但是，這一點一滴的成果，在遏止戰後災情和安定社會秩序上都起了直接和間接的作用。

工作并不是沒有缺陷，有些基本的困難，阻礙着工作的向前發展。這些，在會議中都有明白的宣佈，總結起來約有下面幾點：

(1) 物資缺乏：截至現在為止，聯總撥到的物資約有八十萬噸，僅及預定配發數量的三分之一。
(2) 經費困難：因為原定的經費預算沒有着落，所以過去各分支機構的費用全靠變賣物資和銀行貸款來維持，變賣物資過多會引起聯總的不滿，銀行的貸款也不能久借不還，比方，從十月份起，行總便要分期攤還中央銀行每月一百億元。

(3) 期限短促：充其量，行總可以延長到明年年底結束，那末未來最多祇有一年，工作時間至少已經過去二分之一。但是，在廣泛的災情之前，要做的事務仍有那麼多。

(4) 其他還有合作方面的不協調，手續方面的往返轉折，都使解決問題難期迅速。

為了適應這一艱困情勢，當作這次會議的檢討結論，當作行總今後工作動向的準繩，蔣署長有下面這些具體的指示：

(1) 今後工作，善後重於救濟，善後工作中尤以農業復員為第一，并以農田水利做中心工作。其次的重要工作，便是工振。

(2) 准目前的趨勢和經費，難民遣送和衛生業務應一律於本年年底停止，因為難民數量漸少，遣送不再是一個嚴重問題。衛生業務則因衛生署已有八十億元的恢復醫院補助經費，一切衛生復員可由該署統籌辦理。但在未結束前，我們仍要辦理醫藥品的分配及其審核。

(3) 各分署的組織，今後要特別簡單化，儘量裁併機構，淘汰冗員，務使減少行政費用增加業務費用，並須按照分層負責原則，以求加強工作效率。

(4) 駐在各分署的稽核室，一律改為事後稽核，使各分署推行業務便利，免失時效。

(5) 今後各分署撥運糧食，應該和當地政府商量，在指撥地點徵實項下對撥，或者和各該地股實糧商接洽交換，以省彼此的運費和時間。

(6) 工振必要時，准採用包工制，但絕對禁止包工包領工糧，必須按名點發，以杜中飽情事。如工人每日配給口糧不敷生活，可與駐在區聯總辦事處商量，稍予增加。

(7) 各分署申請物資，要儘量填用申請表，以減少文件往返的手續。

上面所說這些，便是行總過去得失和未來歸趨的總結。因為湖北是天然的農耕區域，又是時常鬧水災的地方。所以蔣總署長特別指出：「農田水利是湖北分署今後的中心工作，在排水和灌溉方面應

該多加努力，除注重辦理農業復員外，工振同樣也要予以重視，其他各項消極工作，均應停止。除了必要的急振和特振外，振卸應堅持「不做工的人，不予救濟」的原則。由於經費關係，協助建築應即停辦，醫院建築補助，也不能例外。建築費停止後，那末原定每月九億元經費，可能減低至六億元，以後怕還要再減。根據這個指示，我們未來業務的動向，已經非常具體而明白，希望各有關組室，早些有所準備，準備舊的結束，也準備新的展開。

會議結束之後，我即去上海。在上海會見周署長，他雖在病中，却一直仍在憔悴地懷念著署裏一切。在我歸來之前，周署長也有很多的指示：

(1) 協助小學修建校舍，應該趕快完成。

(2) 要迅速處理物資。

(3) 各機關申請文件，要迅速辦理，不要積壓。

(4) 經費和物資報銷，過去多有積壓。各有關組室應即日趕辦結清，今後并須按期報銷，不能再發生拖延情事。

(5) 今年的冬振寒衣，應趕快籌辦，原有的好布好棉花可以出賣，另行購換。

布土花，這樣才可以多織棉衣套數，以便擴大救濟人數。并且要請由婦女指導委員會和紅卍字會趕快縫製，以便及時分發救濟。

(6) 冬耕就在目前，農具也應該加緊趕製。

這幾點很親切的指示，希望各有關組室能夠切實注意，遵行。

綜計這次南京之行，在檢討和觀摩中，我覺得已有很大的收穫，同時心裏也有很多的感觸。

同仁們！善後救濟本來是一件艱鉅的工作，一方面是廣泛的災情，另一方面却是有限的物資和迫促的時間。要求一切達到原有的理想，事實證明是過度的奢望，何況，國內整個的大局還沒有好轉，我們沒有辦法可以擺脫大局的影響而獨創光輝的成果。國步維艱，政府在萬分困難中仍然手善後救濟以重視，畢竟是難得的事。在大局方面，我們當然祇有希望，在本身方面，我們却可以自己努力。過去蔣總署長曾經寫過「事在人為」。

可見「人」對於事業的成敗仍然是主要的因素，現在，謹提出幾點「盡其在我」的要求和諸君共勉：

(1) 要發揚高度的服務精神：行總本來是一個巨大的服務機關，要做的事情也很多，照例，大家一很繁忙，但事實上仍有鬆閑的人，在辦公時間里看報看書，寫小字，甚至聊天，人雖不多，但總是有的。這是很不好的。也許這種人以爲行總總是臨時機關，不久就將結束，先存下「五日京兆」的心理，做一天，算一天。如此想法，不但對我們的工作有害，對他自己的生活態度也是有害的，此外他的鬆懈，間接地還會影響別人的緊

張。所以在服務上，我要求大家有這種精神：「有事情，搶着做。沒有事情，找着做」。說到這裏，不禁想起以前有某專員，下了班，還來找我，要我工作。一直到累病了，才請假離職。

(2) 要迅速地處理公務：日子已經很短促了，遇事不能容許我們久拖。假使做事再遲緩，試問在僅有的一年裏面，湖北分署還能做幾樁事呢？記得過去的宜昌市政處，水利工程處的申請，都是積壓幾月的叫人家等得心焦。這是過去衙門中的官僚習氣，這在外國叫做Bureaucracy是行政效率上的最大障礙，今後我們必需儘量避免。可以答應人家的，立刻答應并且給人家，不可以的，乾脆回人家。考慮和轉折應該簡化到極小。我要求大家記得這句廿世紀的格言：「速度就是生命」。

(3) 要同仁間彼此親愛團結一心：在中國，「人和」自古便是團體的至寶，一個機關裏分派了親愛團結的職責，那便是本身力量對消。所幸本署一直還沒有這種傾向，今後我們在工作上更加要親愛團結合作無間。是的，天下尚且一家，湖北分署更應該全體團結得像一個人。

(4) 要善於機動地開展工作：這一點對領導人員異常需要。工作一定要善於配合環境。比如有大的做法，小的做法，「機會莫放過，困難要克服」。比方，從聯總供應物資的情況看來，我們對工廠復員的困難幫助，就不必存着太美的幻想。最熱望「中國工業化」的，還是中國人自己。麥粉來得多，我們就多做工振。奶粉來得多，我們就多辦兒童營養的工作，據說南京的孩子們差不多個個都有奶粉吃了，我們現在有的奶粉，自然也可以照辦。再比方，合作辦事有問題，我們便應該把它當作困難，準備轉變。據社會上一般的反映，人民受到實惠的百分比是依着本署自辦，合辦，委辦而俱降的。事實也已經證明，譬如，在宣化店區，經我們自己直接發放的物資，差不多百分之百的到了老百姓手裏，因此我們自己直給發放的物資，差不多百分之百的到了老百姓手裏。

最後，還有一點要提出的，便是同仁的生活問題，這是一個事實，生活對於工作情緒很有影響。行總在政府機關中算是待遇較好的一個，但和當前的物價一比，大家的生活還是艱難，總署對這一點也很注意，在南京時，我會代同人向蔣總署提出三個問題：第一個是還都復員費問題，第二個是福利金問題，第三個是武漢和湖北區的待遇問題，結果是第一個問題無法照辦，因為行總經費太困難。第二個問題，蔣總署長保證百分之三十的福利金不會再減。這本不是行總的獨創，在資委會等機構裏，成例並不難找到。第三個問題，准按訓令辦理，湖北區也比照武漢待遇的標準發放。

現在，我的報告可以結束了，謹將已經許許多日子，諸位在這些日子裏一定許許多多的成就和意見，這正是我歸來後第一件所渴望知道的事情！歡迎諸位一切坦坦自由的當面表白！我們歸來後第一件所渴望知道的事情！歡

迎諸位一切坦坦自由的當面表白！我們歸來後第一件所渴望知道的事情！歡

迎諸位一切坦坦自由的當面表白！我們歸來後第一件所渴望知道的事情！歡

迎諸位一切坦坦自由的當面表白！我們歸來後第一件所渴望知道的事情！歡

迎諸位一切坦坦自由的當面表白！我們歸來後第一件所渴望知道的事情！歡

迎諸位一切坦坦自由的當面表白！我們歸來後第一件所渴望知道的事情！歡

迎諸位一切坦坦自由的當面表白！我們歸來後第一件所渴望知道的事情！歡

迎諸位一切坦坦自由的當面表白！我們歸來後第一件所渴望知道的事情！歡

迎諸位一切坦坦自由的當面表白！我們歸來後第一件所渴望知道的事情！歡

迎諸位一切坦坦自由的當面表白！我們歸來後第一件所渴望知道的事情！歡

迎諸位一切坦坦自由的當面表白！我們歸來後第一件所渴望知道的事情！歡

迎諸位一切坦坦自由的當面表白！我們歸來後第一件所渴望知道的事情！歡

迎諸位一切坦坦自由的當面表白！我們歸來後第一件所渴望知道的事情！歡

迎諸位一切坦坦自由的當面表白！我們歸來後第一件所渴望知道的事情！歡

迎諸位一切坦坦自由的當面表白！我們歸來後第一件所渴望知道的事情！歡

迎諸位一切坦坦自由的當面表白！我們歸來後第一件所渴望知道的事情！歡

迎諸位一切坦坦自由的當面表白！我們歸來後第一件所渴望知道的事情！歡

迎諸位一切坦坦自由的當面表白！我們歸來後第一件所渴望知道的事情！歡

迎諸位一切坦坦自由的當面表白！我們歸來後第一件所渴望知道的事情！歡

迎諸位一切坦坦自由的當面表白！我們歸來後第一件所渴望知道的事情！歡

迎諸位一切坦坦自由的當面表白！我們歸來後第一件所渴望知道的事情！歡

迎諸位一切坦坦自由的當面表白！我們歸來後第一件所渴望知道的事情！歡

迎諸位一切坦坦自由的當面表白！我們歸來後第一件所渴望知道的事情！歡

迎諸位一切坦坦自由的當面表白！我們歸來後第一件所渴望知道的事情！歡

迎諸位一切坦坦自由的當面表白！我們歸來後第一件所渴望知道的事情！歡

迎諸位一切坦坦自由的當面表白！我們歸來後第一件所渴望知道的事情！歡

迎諸位一切坦坦自由的當面表白！我們歸來後第一件所渴望知道的事情！歡

迎諸位一切坦坦自由的當面表白！我們歸來後第一件所渴望知道的事情！歡

迎諸位一切坦坦自由的當面表白！我們歸來後第一件所渴望知道的事情！歡

迎諸位一切坦坦自由的當面表白！我們歸來後第一件所渴望知道的事情！歡

迎諸位一切坦坦自由的當面表白！我們歸來後第一件所渴望知道的事情！歡

迎諸位一切坦坦自由的當面表白！我們歸來後第一件所渴望知道的事情！歡

迎諸位一切坦坦自由的當面表白！我們歸來後第一件所渴望知道的事情！歡

迎諸位一切坦坦自由的當面表白！我們歸來後第一件所渴望知道的事情！歡

迎諸位一切坦坦自由的當面表白！我們歸來後第一件所渴望知道的事情！歡

迎諸位一切坦坦自由的當面表白！我們歸來後第一件所渴望知道的事情！歡

迎諸位一切坦坦自由的當面表白！我們歸來後第一件所渴望知道的事情！歡

迎諸位一切坦坦自由的當面表白！我們歸來後第一件所渴望知道的事情！歡

(完)



湖北分署 業務報導

農業復員 · 工礦復員
賑務 · 衛生 · 經濟

積極辦理良種推廣

全大「二九零五」號

麥種實施風乾消毒

農業者復員

前由京運漢之全大二九〇五小麥，為確保其生長情形良好，農復會刻正加以特種處理，以便迅速分送各地區播種，目前處理方法計分：

1. 風淨：以手搖車將夾雜之殼，渣滓吹除，以提高種子之純度。

2. 消毒：風淨後之麥種，取每一百斤內拌入消毒劑 Formalin，約一兩之數，作殺虫或消滅其他為害微生物之用，俟全部處理不日完成後，即重新包裝，然後運出分發。

此項麥種，在本年內貸放之區域及數量，亦經擬定。計在武漢等四區，共推廣七百餘市担，估計栽植面積，亦可達七千畝。其詳細分配情形為：

- | | | |
|--------|-------|-------------|
| | (市担) | (市斤) |
| 1. 武漢區 | 一九七·三 | 處理後合 九四〇九·八 |
| 2. 襄樊區 | 三〇〇·〇 | 處理後合 三〇〇〇·〇 |

半月通訊

振務

撥發大量小麥和麵粉

協助修復武長國道

武長國道自武昌通至長沙。為兩湖省垣公路交通之要道，在本省一段經過咸寧崇陽通城等縣，長約三百餘公里，戰平期內頗多毀壞，茲已由交通部第二區公路局主持修築，本署前已核撥麵粉二〇〇噸小麥四五〇噸作為工振工糧。九月中半月，本署又加撥小麥六五〇噸，食米四〇二噸（按三比一折合麵粉一三四噸）交交通部第二區公路局，促便該局積極修復，以利交通。又本署於九月中半月，續撥麵粉二〇噸，交由本署第十一糧站，作為修復漢宜路之工振工糧。

救濟滯留武漢之難民

本署派員會同武漢難民管理委員會，核發

第七期

滯留武漢難民第八旬口糧，計大口一六三九人小口四二二人。共發麵粉二二二〇〇磅。第九旬口糧麵粉一八一三五磅。

補助武昌救濟院

九月中半月，本署配給武昌救濟院麵粉，奶粉，及罐頭食品等，作為該院院民自九月份至十一月份之口糧，此次物資計：

- | | |
|----|--------|
| 麵粉 | 九二二六〇磅 |
| 奶粉 | 一二二四磅 |
| 罐頭 | 六二八八磅 |
- 擴大振卸效果

物資源源分配各單位

本署為繼續推行振卸業務，九月中半月又有大批物資運各直屬單位，計有武漢，宜昌，及沙市三辦事處，其分配情形為：

- | | |
|----|------|
| 食米 | 三〇〇噸 |
| 奶粉 | 三九〇桶 |
| 麵粉 | 八五噸 |
| 黃豆 | 五一噸 |
| 豆粉 | 四八噸 |

七

宜昌辦事處

食米 三〇〇噸

奶粉 二二五桶

小麥 一〇〇〇噸

餅乾 一三〇噸

沙市辦事處

物資源源湧到

本署增開倉庫

儲

本(九)月物資源源湧到，原有倉庫，不敷應用，經增租隆茂5/6/8倉二所，自二十一日起租，租期半年，至明年三月二十日止，原租隆茂之倉庫六所於本月三十日期滿，亦經續租，綜計本已租用倉庫十四所：隆茂八所，德豐四所，和平一所，匯豐一所。

目前倉庫漸見溢滿趨勢，本署為謀未雨綢繆計，經多方奔走設法，可增開之倉庫，可望有下列諸處。

- a. 匯豐後花園，該處前已租一小半與本署為停車場。尙有大半亦擬續租作堆存工農笨重器材場所。
- b. 在江干新建倉庫，因大批工農器材即將來漢，為免輾轉搬運困難，擬在江邊建築能容二千噸左右之臨時轉運倉庫若干所，以便儲存轉運，刻正請示中。
- c. 茂隆二樓正倉，該倉為海關堆存大批麻草繩，經與海關商洽結果，關方同意將該倉讓與本署使用，惟需本署出力資將草繩運往海關日清倉庫。現已開始遷移，此倉下

月即可正式起租。

「阿姆頭特丹」號抵漢

本署趕卸振濟食米

九一八得漢口儲運局通知：阿姆頭特丹 Amsterdam 輪西羅 Pensaas 及威爾亨尼 Wilhelm 三輪各載米二二五〇噸來漢，內有三〇〇噸作江漢工程工糧，一八七五噸作救濟之用，二十三日阿姆頭特丹號首先到達，裝米二二四九三袋，共約二千餘噸，刻本署正在積極起卸中。又同日大中華輪亦運到帳篷五二四捆，並氣機二件，活動房屋一四六件。另有凌雲輪一艘，運漢養氣一一枚，磁器五件，被單二〇包，紗布一七件，針三箱，鐵匠工具二箱，鋼條二捆，線圈六箱，縫衣機六箱，刻正在途中。

剩餘物資腐壞何多？

本署整理費力不少？

八月中旬，由德豐倉庫移回罐頭食品五八〇四箱一七九聽，迄月底整理完竣，計腐敗七三八箱二四一聽，短少八聽，合計七三八箱二四九聽，此項腐爛食品，經已會同聯總漢處人員，妥慎拋棄。九月六日漢口儲運局復自萬劍登陸艇撥交牛奶二七三六三八聽，本署當即趕工加以整理，又發現霉爛三四八八四聽，擬於日內亦予以撥除云。

政行

地方性的業務和個別

申請案件

得由各處隊自行處理

以求迅速

本署為謀加強振卹業務起見，經將本署各直屬單位調整，共設七個處隊，分別負責七個地區之善救工作，已誌本刊上期。關於各處隊之職責茲經決定：凡各縣市善救申請函件除屬全省性或有關兩個處隊以上之業務仍由本署核定後分知執行外，其屬於地方性及個別申請案件，得逕由各該處隊遵照規定直接處理，以期迅赴事功。

廣泛展開各縣善後救濟

之前奏

武漢辦事處王處長等視

察鄂南

本署武漢辦事處處長王道九月下旬偕該處專家多人赴鄂南各縣視察，計自二十三日始至二十九日事畢返漢止，七日來先後經過陽新，鄂城，大冶等數縣，深得各地機關法團及民衆之歡迎，王處長等一方面自上搜集各項統計資料，一方面又自下探索民間疾苦與隱情，收獲滋大，即將根據實際災情擬具救濟計劃，鄂南各縣之善救工作不久可望廣泛展開。又聞行程中曾遇覆車之險，視察人員中頗多受傷云。

襄樊辦事處佈置記略

北善救工作展開在望

本署襄樊辦事處主任吳顯忠，率領該處工作人員一行四人，已於本月(九)月十五日離漢，因天雨公路泥濘，直至十九日始抵樊城。隨行之滿載物資卡車五十輛，亦因天候關係僅到十輛，其餘尚滯途中。吳主任一行到後，當地人士聞訊，前往拜訪者甚衆，尙對本署爲加強鄂北善後救濟工作而設立該辦事處一事表示歡迎。該處現正忙於分訪各方人士，交換工作意見，辦公地點已覓定樊城前街福晉堂，佈置已大體就緒，日內即可正式成立展開工作云。

鄂東人士早復望到雲霓

本署第三工作隊在

黃岡成立

鄂東淪陷在本省爲最早，光復後又成政治糾紛區域，人民受禍最深。劫後災黎渴求救濟一如大旱之望雲霓，本署特設立第三工作隊，并派大員兼任隊長以便統籌辦理鄂東全區之善後救濟，茲經決定由本署專門委員劉德兼理隊務，設隊黃岡。爲爭取時間迅速救濟起見，劉兼隊長等一行當於九月杪冒雨赴任，到達後。即與各方接洽，深得當地人士之歡迎，得力於朱縣長懷冰(前民政廳廳長)之處尤多，隊部已正式成立，並經擇定黃岡天主堂醫院爲辦公

牛 月 通 訊

處，聞從即日起已開始調查設計工作，第一期將以協助農田復耕，協修小學道路爲主云。

難民管理委員會業務告竣

九月底該會可望圓滿結束

本署前爲加強難民之管理，曾與政府軍警機關合組武漢難民管理委員會主其事，成立以來，頗多建樹，茲以該會業務，現已大部告竣，應即結束，經於九月二十八日下午三時在本署武漢辦事處舉行本署及該會第七次聯席會議，出席該會主任委員龍馥副主任委員任建勳總幹事張兆理、武漢警備司令部稽查處、武昌警察局長、武昌市政籌備處、漢口市政府、及本署武漢辦事處等代表多人，本署則有振務組柯主任南山及新聞發言人吳視察熾昌出席，當由龍主委主席，決議該會擬在九月底結束，但各原有工作人員，仍應繼續負責至十月底止，期臻任務圓滿。此外，因歷次聯席會議紀錄應行舉辦事項尙待完成，特繼續進行討論，茲將其重要決議探誌如次：

1. 管委會所辦第二批難民登記日期，延至九月底停止，此後不再補辦。
2. 遣送本省外縣難民回籍，由分署武漢辦事處在施發其復員救濟物資時，補行登記，發給憑證，俾便遣送。
3. 聚興誠收容所難民管理事宜，仍由憲警負責，至移送入平民村爲止，但其時間以十月半爲最後階段。

第七期

4. 聚興誠收容所難民第九旬給養麵粉，仍照發放。其復員救濟物資，亦照例施發，其發放方式與手續，仍照發給養麵粉辦法辦理。

5. 分署武漢辦事處所發放此次登記難民復員救濟物資，應在十月十五日以前辦理完竣。

6. 舊日租界平民村建築工程，應責令各負責人員，限期完成。致遲不得過十月五日。尙待建築之一百四十個帳篷的平民村，應由分署武漢辦事處會同市府負責建成。至於今後平民村之管理事宜，擬請由市政府負責。

撥款四百萬元

協修外縣小學校舍

武漢區房屋建築補助，已大體完竣。外縣各受災小學校舍之修繕工程。亦在計劃中，頃第一批建築補助費國幣四百萬元，已匯交本署各附屬處隊分別核發，并督導即日開工云。

派員駐滬洽請工礦器材

截至目前止，大批的工礦復員器材仍未運到，工礦業務從而頗難展開，九月下半月經本署申請配售之器材，聞總署核准者爲量甚微。爲促進工作效能便於接洽起見，本署特派代表楊詩正君常川駐滬，與總署保持密切聯繫，以便隨時辦理請核手續。聞江漢工程局，交通部二區公路局，省公路局等申請器材清單，已由楊君親自帶滬云。

九



善救廣播

行進運出量激增

一週間達二萬六千噸

總署消息：自九月十四至二十一週內，行進在滬卸下列總物資一四六七〇噸，在滬就地分配九二〇四噸。由滬運往外省災區物資達二六一〇七噸，打破過去歷週之紀錄。最近按週運輸速度已不斷增高，如與過去比較，九月份之運量實屬空前。此批運往外省災區物資，以糧食最多，佔全體百分之八十五，由於氣候漸涼，衣着類所佔百分比已增高至百分之十一，其詳細項目及數量為：

- 糧食類 二二二二〇·七
- 衣物類 二八〇一·一
- 實業器材 三五八·一
- 工業器材 四三一·二
- 藥械 一四二·一
- 其他 一五三·八

寒衣縫製工廠在京開工

不久可望每日出衣千件

總署振卹廳以冬季將臨，刻正忙於準備難民之寒衣，第一所寒衣縫製工廠已假南京安徽中學開工，利用美式縫紉機及聯運運華之舊衣

及棉布製成各式衣服，廠內現有機二十架，每日可製衣二百件，俟活動房屋搭成後，所有九十二架縫紉機可同時開動，每日可望出衣千件。該廠係與新運總會婦女指導委員會合辦，所用工人大半均係女工，工資各按其成績分等發給，頗寓工振之意云。

戰時孤立，戰後活躍。

美教會服務團人員受特種訓練

練。來華協助我復員工作。

總署訊：美兄弟教會近派服務團來華，協助我復員工作，第一批十五人已於九月十日抵滬，由農林部派練行總服務，分別在復興島，河南參加農業機械工作。據該團皮特生君談：該會會員因信仰關係，不願參加任何戰時工作，被人認為反戰份子。戰後來華，純係志願服務性質，來華前曾受特別訓練，學習中國語言，土風，習慣，準備深入農村工作。第二批十六人，不久亦可到達，另一批尚有二十九人，擬於明春首途由美來華云。

行總三噸大卡車將在滬配售

本省各廠家機關亦可申請

財務廳駐漢辦事處訊：總署三噸大卡車即

將在上海發售，每輛售價定為國幣七百萬元，凡需要該項車輛之廠商機關，均可無條件申請，本省各方面如有需要，可先向財務廳辦事處接洽，并聞或可運到漢口後交貨，實為急求運輸工具者之一大福音云。

聯運運華物資

已逾一百萬噸

聯合社華盛頓消息：美總統杜魯門氏九月廿五日對國會第八次報告中宣稱：今年第二季聯運運華物資之總噸位為四四六〇五七萬噸，連同過去積累總數已淨達一一〇四二一〇噸。配給程序中惟一最大的困難是交通工具的缺乏，從而使食糧不能運到內地飢饉區域，而用以恢復交通的物資本身却堆積於各港口，目前，情況已見好轉，食糧亦漸次能運入內地。至於聯運的醫藥進度，在中國已獲致相當成功。

霍署長小傳

新任行總署長霍實樹先生，廣東人，上海聖約翰大學肄業，後赴美入賓尼伐利亞大學及田納西大學攻讀，返國後曾任建設委員會主任秘書，浙江省建設廳長，旋入中國銀行任副總經理及兼總稽核，並任東北行營經濟委員會委員，極饒經驗與能力，聞深受知於行政院長宋子文先生云。

美國農業機械化運動

吳仁潤譯

在美國中西部大草原一帶，組合電引機隆隆之聲，震動四野，正北向尼布拉斯加州的土地上移動着，機後曳着金黃色的小麥，像潮水一般地，淹沒所有空的穀倉，並且漫出邊沿，在地面上留積一堆一堆的寶貴的收穫，美國的農民。在世界各地正急需糧食之時，應用最近工業時代最新式的農業機械，配合着他們的血汗，再加之以風調雨順的氣候，當時正大書而特書此戰時奇蹟的最後的一頁，替所有同盟國家爭取得最後的勝利。

大戰期間，美國廣大的農村中，替國家出了二百五十一萬的壯丁，一方面上前線拼命，一方面到軍火廠中服務，所剩下不到二千六百萬的農民和婦孺們，雖然在當時造成了美國近代史上第一次最小的農村人口，可是他們却替祖國以及其他所有並肩作戰的同盟國家負擔糧食供應的一份偉大堅巨的工作，他們的努力，使得他們的土地較之一九三〇年代又增收了三分之一以上的糧食，同時雖是大量的出口，但是美國較比以前任何時期，人民更顯得豐衣足食了。

處理乾草一項，大概是最需要完全機械化的，其在所有的農產品中，總價值處於第三位同時也是最難處理的一種，捆草工作在一般田場工作，是最煩雜而最艱的，現在已可使用機械處理得很好了，而全部工作，僅四個人即足以完全對付，過去試驗室內使草乾燥的方法，

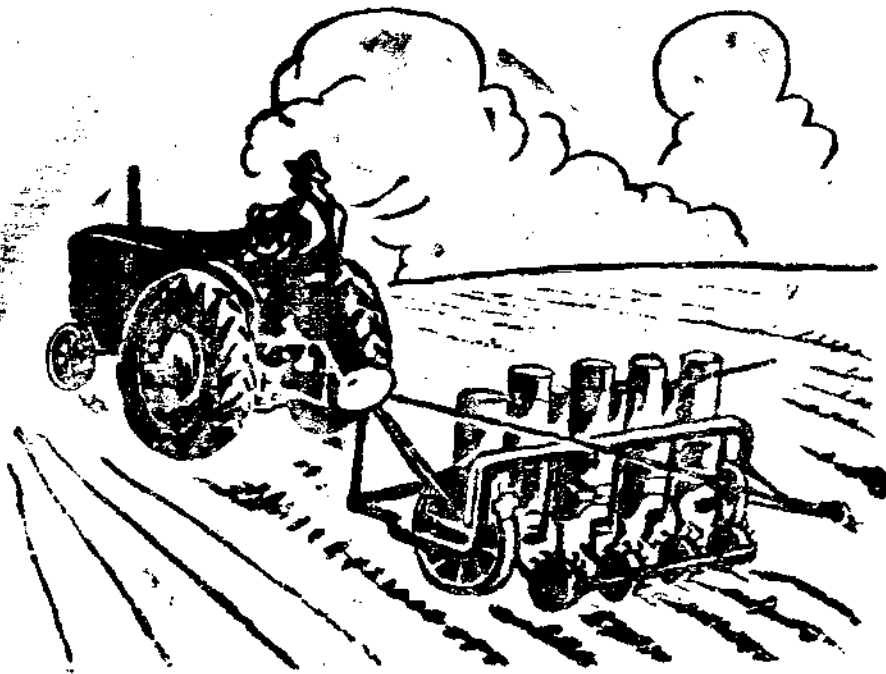
係用扇逐漸扇乾或放置斜坡上使其人工通風乾燥，現在農民可直接將草由田中取回，無需依賴日曬以及良好的天氣。

大戰結束以後，美國農業革命即將進入一發揚光大的時代，當此次大戰開始的時候，無數新的農具發明已準備湧入市場，有某些專家甚至以為當時農業機械上許多最精緻的戰後最新式樣已經逐漸出現，顯然地表示着農業機械化頗有實現的廣大可能性。

所有的這些新式農具中，最重要的就是摘棉機 (Cotton Picker)，它的出現使得美國南部整個農村經濟狀況完全改變，一部摘棉機，價值約五千元美金，每天所做的工作約當四十至六十人的工作，一小時十五分鐘之內，所摘棉絨的重量約當二百二十七公斤重的棉包一件，棉業的機械化，可使過去常為南方經濟危害和社會騷亂的美棉市場價格也能與世界棉價分庭抗禮了，同時千萬棉農的生活，也發生變化，須得重新加以調整。

現在有一種普遍應用最廣的節省人力的農業機，叫做單座組合電引機，它能用於收穫全美一百種不同的穀類以及種子作物，一小時之內，行經一長十三公里的田內，它能使脫粒的種子，不斷地送入機器上面的漏斗中，這樣祇要一個人所做的，就可抵一次十二倍勞力所担负的工作。

但田場工作性質是極其複雜的，因之農業



第七期

機械也很不容易有廣大的銷場，各種農業機械必須要事先照式定做或先行估價，否則不易適合需要，因為製造機械的兩種重要因素，鋼鐵和人工，現在價格遠較戰前為高，而由於大部份的機械對於小農場都覺得似乎太昂貴，因此美國農業機械化最終的結果不免是國內各個農場面積增大而總數量減少。

在生長季節中，祇要有遊客走近德克薩斯州的威靈頓一帶去，看見龐大的電引機以及後面拖着的變形犁板，很整齊地在地面行進，再一看並無人在駕駛，就不免大吃一驚，這許多機器，像金屬怪物一般，憑着人們的智慧，在土地上直耕過去，馬上一個九十度的大轉彎，繼續在田的另一角落前進，然後又回到原來相反的方向，每次在田中耕成一小長方條，這樣繼續不斷地耕下去，一直到工作完畢為止，其間所需要人動手的僅是再加點燃料而已。

這種古怪的機器是一個叫做馬斯奇（E. O. Masten）的美國人發明的，他以前曾當過一個月僅拿三十元美金的佃農，現在一躍而為一個擁有六千五百公頃棉田和高粱田的大富豪了，馬斯奇將每部電引機前面裝置許多小的金屬圓盤，圓盤放在前面開溝器的溝內，當開溝器轉彎的時候，圓盤也隨之而轉，好像一個輪子放在彎曲的狹口上一樣，這種運動可以向着一定的直行前進，使得電引機維持一定的方向不變，當前面的犁開了一條新溝，後面的電引機也就跟着前進，祇要馬司奇第一次沿着田耕過一次，

以後機器就可自動的工作前進了，假若圓盤偶而離開了溝或與電引機互撞了一下，引擎就可即刻停止，不致使機器發生毛病，在一個一百七十公頃的田內工作，這種方法可以節省很多的勞力成本，四五百九十元美金減至僅十七元五角。

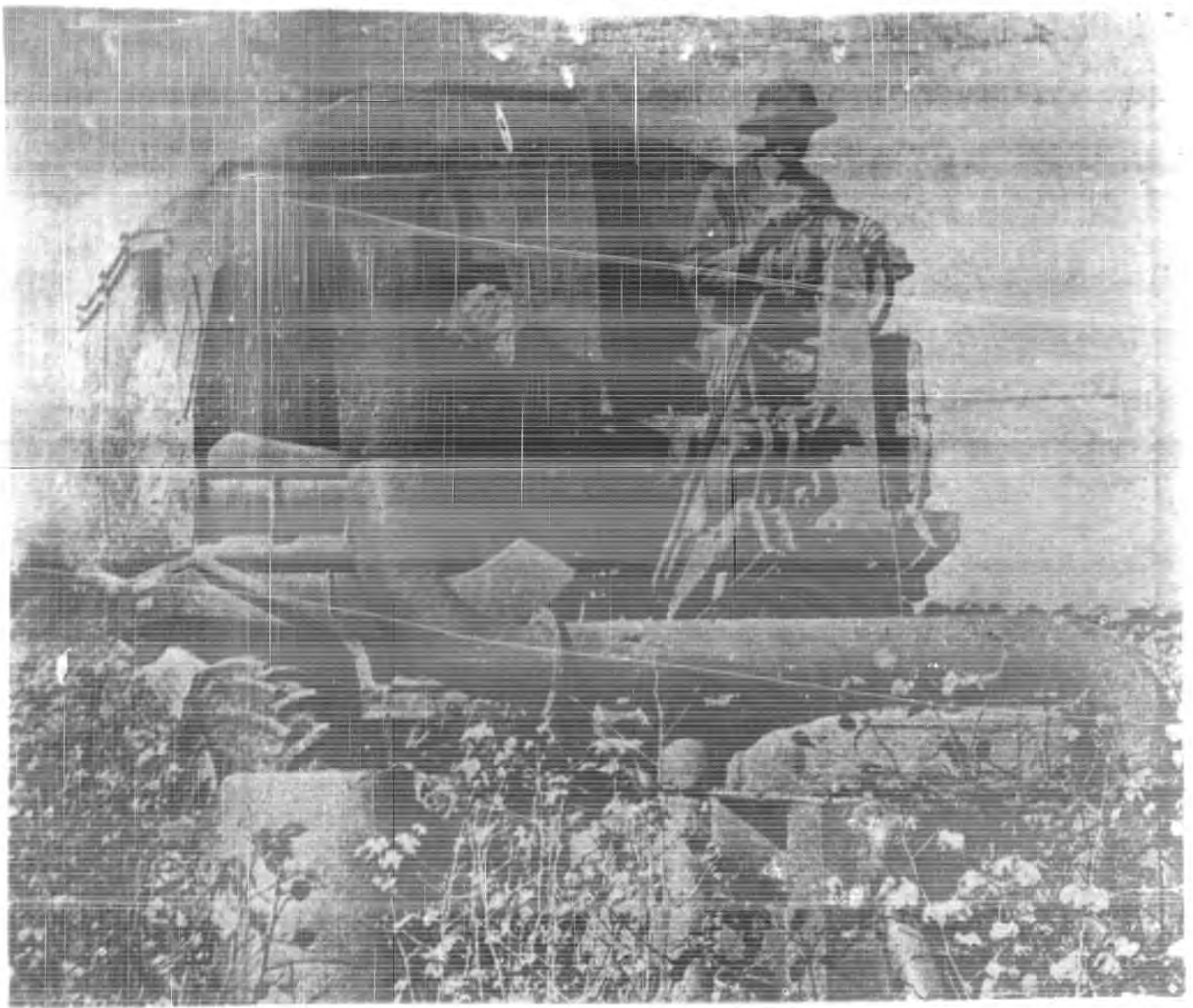
很多農民無法採用馬司奇的辦法，因為這種方法僅能適用於深耕寬達三十五至四十五公里的寬廣平坦的田內，但這種方法已多少象徵着未來的農業機械化的遠景，將來這種無人駕駛的電引機在田中大規模地橫過，無疑地到處都可見到。

由於農業的機械化，過去美國甜菜種植業的幼稚以及成本昂貴的問題，已可迎刃而決，以前成千成萬的移民種植甜菜，從下種，中耕，除草一直到最後掘取根部，往往將甜菜的根背掘破，現在農民可用一種無需很多免除的特殊品種，以機器將其種子間播，最後再用一種雙座收穫機掘取根部。

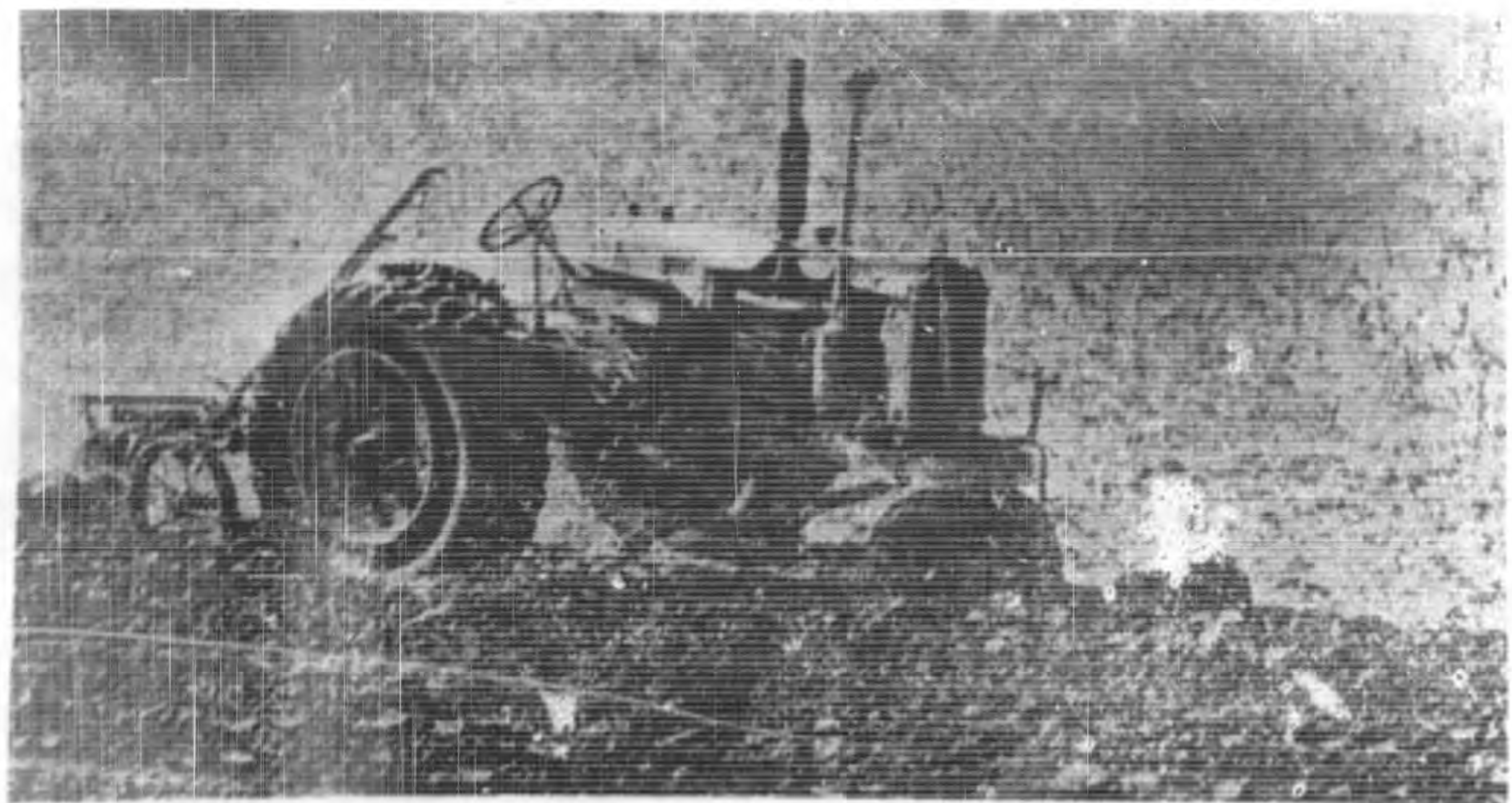
另外有一種機器，可以很快地推廣於甜菜田中的，就是一種噴火耕種機，它原來是用於棉田除草的，根據軍用噴火器的原理，上面安置一種可隨時調節的一排噴火管，中耕時可將行間所有雜草殺死而不危及植株，但是這種甜菜種植的機械化運動的日漸擴展，最後對於遠地逐漸移來的農工來源不免多少有點影響，而這些農工倒是美國西部收穫其他農作物時所不可缺少的。（譯自一九四六年八月五日美國生活畫報）

「吾人之工作成功，則無數同胞之性命可賴以保全，反之，若因吾人之怠忽而工作鬆懈，則千千萬萬同胞將因之而淪於溝壑。」

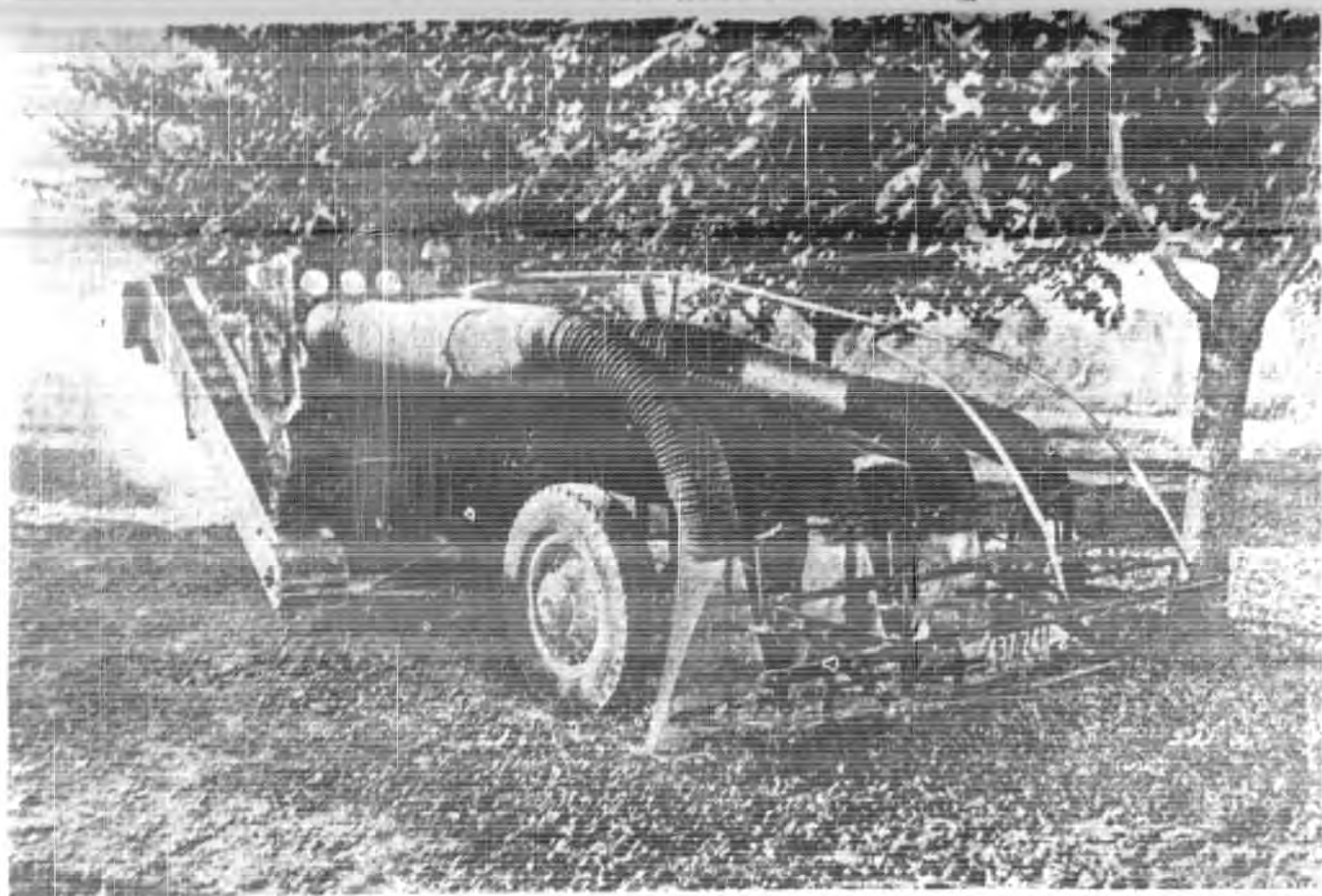
摘自蔣署長在上海逸園惜別會上演詞



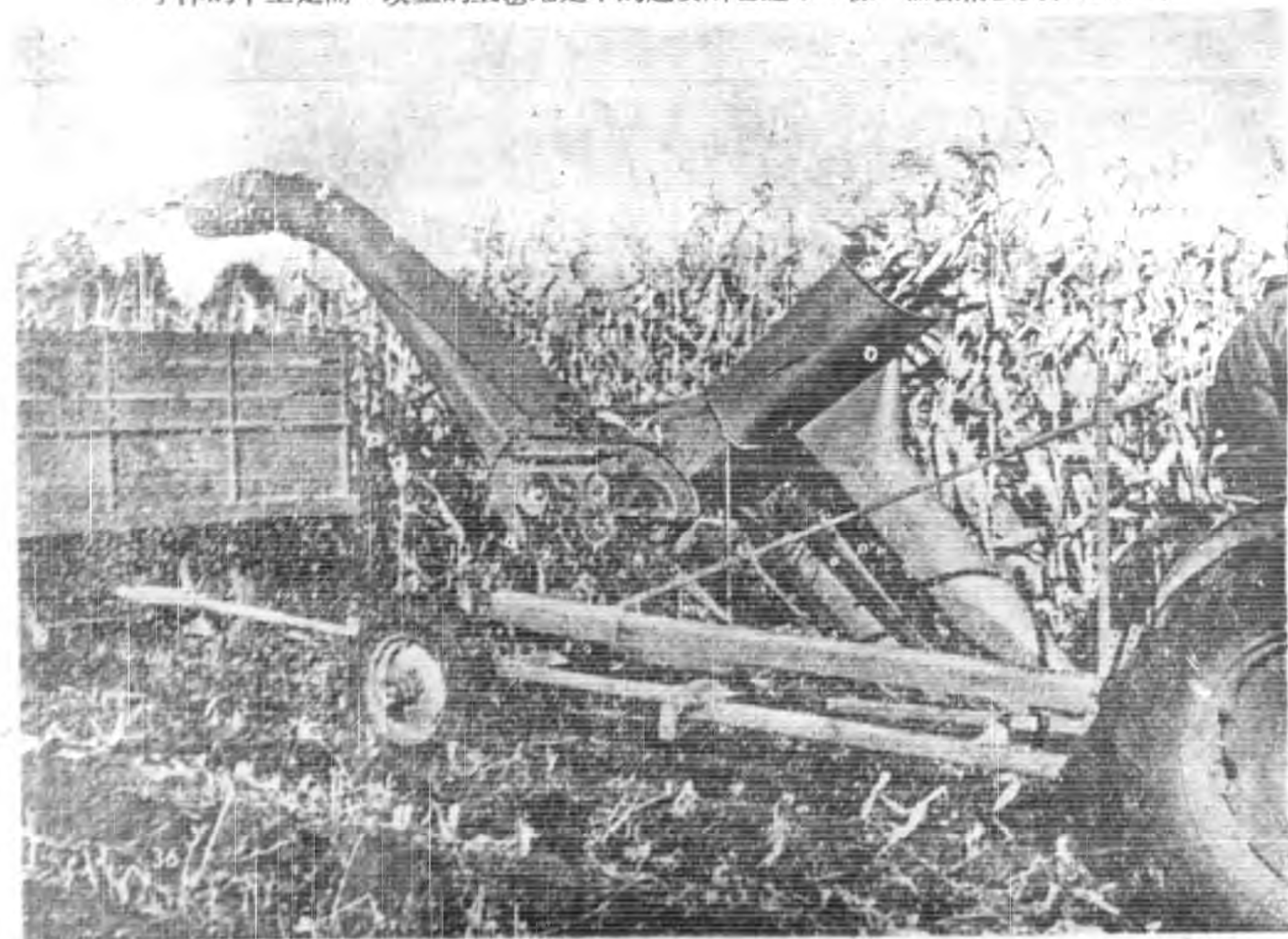
十四當約作工的做所天每，金羊元千五約部每，機棉摘的明發新最爲中圖
斤公七十二百二紗棉摘可，內鐘分五十時小一，作工的人十六至 ↑



制控已自，潤轉已自會它，機引電的駛駕人沒的動自是就這
。止停已自時要須在和，等板舉的着拖切一 ↑



。孛洋的中土是而，埃塵的上毯地是不的起吸所它過不，樣一器潔清空真和理原 ↑



口的面左從它當，去進中筒面右由根帶皮彈物作之中田
。了品產農的淨淨乾乾齊齊整整得修是已時出噴中 ↑

鄭州之行

本署經濟室員 殷達

此行任務。平漢路：路基路軌。通車情形。一路情形。鄭州。黃河堵口工程。黃河大鐵橋。中牟縣。豫行總鄭州站。歸。相片。

(一) 此行任務

行總新聞代表威爾遜在來漢時，除與筆者取得新聞發佈及採訪之連絡外，

會囑於行總(CTC)所交平漢路改裝輕便快車之卡車裝置成功通車時將通車情形。報告行總，復於十五日(九月)CHET夏田處長親來相邀同行，並得經濟室張主任及秘書書寄吾之同意與批准。筆者即即親視察沿途通車及運輸情形之任務。

(二) 平漢路：路基路軌

平漢路漢鄭間高低不平之路基及磅位不一之路軌，與戰前之標準相比，相差甚遠。車行其上，顛動甚劇；然在短的一年中，能從接收時的嚴重破壞的狀態中透過氣來，在物資缺乏的條件下，從十個車頭修復到七十個車頭。使這一年來軍運不斷，黃河堵口所須大石輸送無阻，和商運客運的漸漸改進；可說是一件很難得的成功。路基以漢口到花園段最佳，而以駐馬店及黃山附近為最壞。火車在目前最高的速度只能達每小時三十公里，戰前的速度最高能到每小時七十公里。最近的輕便快車則可達四

十公里(每小時)，所以在目前的狀況下，在交通困難的情形下，輕便快車的重要性是不能輕視的。

(三) 通車情形

日本投降前，在中國各淪陷區用卡車改裝成火車頭駛行於輕便的軌道上，

每次可拖車皮三輛，故名之曰輕便快車。平漢路局於去年接收平漢路漢鄭段後，仍將此種快車照常行駛。現在，行總CHET已經撥予萬國牌六輛卡車十輛改裝機車，這種新車的詳情，請參閱半月通知第六期，現僅將目前通車情形列後：

(甲) 輕便快車漢鄭間對開星期六北北上星期一南下全程十六小時共行 212 公里輕便快車漢口駐馬店每日對開全程十二小時共行 212 公里輕便快車駐馬店，鄭州每日對開全程八小時共行 201 公里

(乙) 輕便快車外之通車情形：
普通車：
漢鄭線合三段每日對開
漢口↕信陽全程十五小時半計 212 公里

信陽↕鄭城十二小時又四十分計 185 公里

鄭城↕鄭州九小時又十五分計 135 公里

特別快車：

漢口↕鄭州每日對開全程須廿六小時計 212 公里

快運郵包每日二次漢鄭間對開全程須三十六小時

北上火車，用於軍運者最多，次為運往黃河花園口搶堵缺口之大石列車，

(四) 一路情形

商運可說已完全停頓。而客運則僅每日正規之客車，(見(三)通車情形)南下者以商運佔最大部份，內中有許多之烟葉，大米，花生，芝麻等，及澆關之梨及其他水菓。一路因路基不平。有數處且缺少壓枕木之道。而黃山坡及駐馬店間，則有四座橋樑被最近之大水沖壞，目前雖以枕木代墩暫維行車，然究非永久之計；據路局負責人稱：決於最近全部用水泥鋼骨及鉄跨修復，至於鉄軌則磅位不一，高低不平，車行其上即左右擺，上下跳，尤以黃山坡駐馬店段為甚。

(五) 鄭州

晚十二時抵鄭州，適逢大雨傾盆，滿地泥濘，四週烏黑，即於雷風聲中，過了一晚。翌晨往鄭州之菜市街一行，道旁之店舖十之八九為戰後新建，市容尚稱整潔。交通工具則除北方式之鋼花洋車外僅牛車耳。這兒完全是北方風味，連那裏的人也都是北方相，很忠厚，很結實。氣候更好，天高氣爽，陽光撫人，空氣中總有那末一點兒土味。這兒的馬路都是土面泥地，沒有水泥路，沒有柏油路，所以風一起，土就滿街飛揚。醫院則有教會辦的華美醫院，設備尚佳，可是大部份房屋都給聯總及公館救護隊佔了。因為華美醫院的房子是鄭州極少數的洋房之一。

筆者本擬於十八日與行總鄭州難民站取得連絡後返漢，後因輕便快車於二十日起程，且駐馬店附近之橋又被十七日晚大雨沖壞，（後來聽說當晚即搶險修好）故改期二十日返漢，且乘機看看黃河堵口工程和舉世聞名的黃河三公里長的大鐵橋，和黃河改道後首先受難的中牟縣。

(六) 黃河堵口工程

二十七年六月九日因軍事關係，政府在鄭州北花園口將河堤炸毀，使黃河改道，經中牟等縣向東南流，經洪澤湖在連雲港東之老黃河口入黃海，（黃河改道先後已有六次）改道的結果，除了使敵人的前進阻遲外，六萬平方公里的農田被淹沒在水底，三十餘個縣一晚上給這黃龍奪掉。成千成萬的平民無家可歸，所以在勝

利後，政府即撥款一千億來堵住這口子，使黃河復歸二十七年六月前的故道，復經舊河槽由山東入海。

在沒有到達該工程地點前，我滿以為該處一定工作緊張萬分，那知到了一看，我不相信目前的一切，便是名聞中外的黃河堵口偉大工程。因為舉目四望但見一片荒蕪在堵口堵處唯一的工程，就是四十餘排木樁，上面鋪着輕便軌道，有三四人在修理此軌道。岸上唯一的機器是三四架生了鏽的推土器，有沒有人用過它哩？此外，另有工人五六百人在附近挑土，這就是請了許多專家用上億的法幣名聞中外的黃河堵口工程麼？走到木架的盡頭看對岸，只見中間的水黃橙橙的，如萬馬奔騰，自在後方滾來。在左前方雄壯的轉上一個九十度的「向右轉」。再往東南方向衝去，衝去了田地，綠樹木和一切的一切！

據當地人談，最近的大水把已完竣的一部份沖去，遺留下來的就是所看到的四十餘排木樁。回到黃河堵口工程處，遇到新到差的朱局長光彩先生，據說已在這工程上花了二百億元，筆者在二處倉庫內看到堆積着的牛夾創林等貴重機件，從它們的包裝和外表看去，沒有人敢講他們已經被施用過，辦公室很漂亮。多是美國來的三夾板做的。從牆壁天花板，窗，門，寫字檯，床，衣櫃到壁櫃却都是用美國運渡重洋到上海或青島等地再在萬分困難的運輸狀況下運往花園口蓋這一棟臨時性質的辦公室宿舍和禮堂，戰時重慶的一般在上清寺，兩路口附近的一些辦公室宿舍遠不如他了。

對於黃河堵口工程除了目見外我再把耳之所聞附錄於後以供參考。

據說黃河堵口顧問塔特（TODD），在本年大水前堵口工程進行時，命令將正打了一半的木樁停止打下去，而把上面的一半鏽去，所以大水來時，因吃沙不深終被滾滾黃水沖去，數月工作數千萬元法幣都一股腦兒付之東流。筆者所碰到的幾個美國人，以及平漢路某顧問等都對塔特君表示不滿。CHIT某君曾說「塔特本可在去年將堵口工程完成可是這差使他有點捨不得丟。所以拖下去」。還有人在懷疑黃河堵口工程局所領去很多的吉普車卡車目前僅存了四部其餘的都到那裏去了？

另一方面有許多講，這不是別的問題，這是政治問題，因為萬一黃河馬上回歸故道，則共產黨目前在皖北蘇北及山東南部的地盤都完了，所以他們一定會在黃河的南岸破壞河堤，使開封等地成爲澤國。

不過無論其理由爲何，事實上黃河堵口工程目前尚停頓着，而講到他的成績則拿二百億的代價換四十排木樁則雖三尺童子不爲也。

六萬平方公里的農田何日能重見天日？三十餘縣的人民何日能重回故居？

(七) 黃河大鐵橋

十七日下午就轉到附近的黃河大鐵橋。我們是坐了手搖車上橋的却在半路上，（全橋長三公里）碰到對面來的吉普車在一條路軌的橋上，二面無欄，這真是太危險了。吉普車中是塔特先生，他是有名的不聽任何人的指揮的。不過守橋的人也太不負責了！

黃河鐵橋是法人在修平漢路時修的，1908動工，1909年完成，本應在1908年完工，適遇義和團事變而中止，所以迫至1909年才通車，全

橋長三公里，共九十三個架樑，九十四橋墩，該橋在二十七年國軍後退時全部破壞，三十三年日軍修復後，恢復軍運，三十四年盟軍炸毀後直至今年四月平漢路奉命修復後始再通車。然該橋已破壞不堪，從前二旁的架樑今已僅餘一二而最近之大水又將中間數橋墩沖去兩旁之墩亦受損。現仍在搶修中據平漢路負責人談：局方已與美國某廠商簽訂美金陸百五十萬元之新黃河大鐵橋合同。三年內可完成云云。

(八) 中牟縣

十八日晨決去鄭州附近之中牟縣一行，該縣係黃河改道後第一個受災地區。到了河邊，但見黃黃的河水向二岸示威，離地面一二英寸，水勢急，黃土懸，二岸的土看着他一大塊一大塊被水沖蝕，據當地人談：昨(十七日)晚沖去一丈多河岸，今晚沖至何處，即不得而知。談吐中並不驚慌，好像是司空見慣了。我覺得奇怪，他就說自從二十七年那年，水從天降，一夜沖去大半個縣份後，中牟縣的人，對於水已抱「聽天由命」的態度，這個一晚上去拉一丈算不了甚麼，我再舉目四顧，除了幾棟破壞不堪的古屋外，只有臨時的棚子，隴海路的路軌好像是向水中鋪去，預備火車駛往龍宮似的。二十七年的水把中牟縣內一段路軌沖去了，而最近的大水又把新架的臨時橋沖走，所以隴海路上的旅客，到此必須坐渡船，過江，在對江尤受憲兵的「江防」檢查。再乘上沒有頂的火車，中國的老百姓真苦！

(九) 豫行總

行總河南分署鄭州難民招待站主任爲難民林君，筆者於十九日晨往訪，到辦公室時只見裏面漆黑，小小一間辦公室裏沒有多少人，翟主任在更裏面的一間辦公室。據談：鄭州招待所業務方針爲每難民每日發麵粉一磅半及五十元副食費，每人只招待三天，有一個難民收容所，設在豫豐紗廠，約可容納四百人，談話結果決定原則如下：以後漢口鄭州兩地，難民之遣送，於一週前先行通知人數及日期，俾能作招待及遣送之準備。又自漢赴鄭人數每次不可超過二百餘人。筆者常提議參觀難民收容所，彼告曰：「此去甚遠，車子已壞，等車子修好再通知同往」，筆者不能勉強。當握手話別時，翟主任會告筆者，說：「難民至此，聽說湖北分署對他們如何好，我們對他們如何不好，真是難對付」，當即答曰：「等參觀貴處難民招待所後再詳談。」工作中能如此互相研討觀察，實在是業務之福。

(十) 歸

二十日晨與夏田等同車離鄭臨行有當地首要相送於中午抵許昌一路行車情形尚佳，北上軍車仍是尾首相接，南下貨客亦尚可觀，許昌爲漢鄭間最繁榮之區，當地及附近之產品包括當歸、貢米、五穀雜糧，花生、芝麻、煙葉、礦等，沿車站則以運輸商行之房子較佳，車站本身則破壞不堪。當晚因同車之平漢路線顧問須在駐馬店附近檢查橋樑修復情形，筆者當約與同往，當晚即留宿車上卒於翌日下午九時返漢。(完)

黃河堵口工程處一片荒蕪，唯一的工程就是四十餘排木樁



木樁上 輕便軌道，有三、四工人在修理軌道



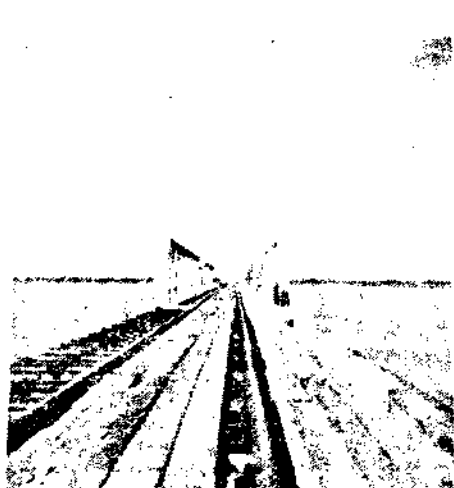
走到木架橋頭看對岸，只見中間的水，黃澄澄的如萬馬奔騰



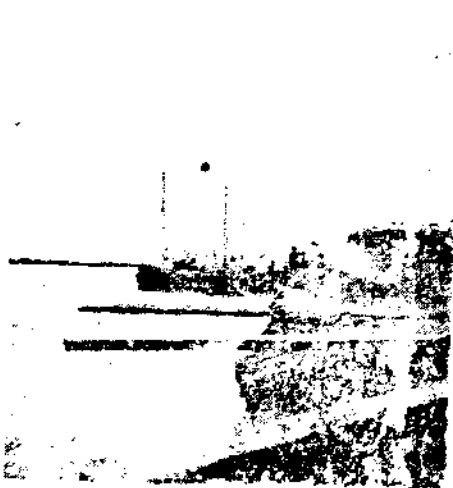
在三公里長狹狹的黃河大鐵橋上，碰到對面來的塔特先生的吉普車，真危險！



黃河大鐵橋上面從前的架樑，目前只有幾個還莊嚴的守着，橋的大部份都是兩旁無欄，括大風時在上面走真有點駭怕。



在中牟縣，河水離岸僅數英寸，在一晚上沖去丈餘的河岸。



這是中牟縣最好的鋪面，他們從前的店址，都在河底下。



因地近前線，旅客過江，由憲警加以「江防」檢查。



本省善後救濟審議委員會第二次會議紀錄

時間：九月二十八日上午十時

地點：漢口黃陂路二十四號

出席委員

孔庚 沈慶年 賈伯濤 王開化 吳大宇 李書城 白如初
陳建英 劉先雲 吳煥熙 鄧翔海 楊顯東 徐會之 袁雍
習文德

列席人

分署各組室主管人員計季雲凌 柯南山 孫瑞聲 劉書萬
周宗瑛 高季倫 吳熾昌

主席 沈慶年

甲、報告事項

一、宣讀上次決議案並報告執行經過(略)

二、重要文件提會報告

1. 善後救濟總署代電以據報成立日期暨啓用印信並第一次會議紀錄准備查由
2. 善後救濟總署代電以本會議事細則及辦事細則准備查案由
3. 善後救濟總署代電以本會請增撥機械化農具一案經函准農林部復已飭預爲登記俟運到統籌辦理特復查照由
4. 善後救濟總署代電以本會請增撥防疫急需藥品一案已大量配撥間有數種庫無存儲一俟運到即撥發特復查照由
5. 湖北分署函以奉總署令本會張委員難先解聘遺缺改聘賈伯濤先生担任請查照由
6. 湖北分署函以奉總署令本會王委員原一胡委員忠民解聘遺缺改聘鄧翔海劉文德兩先生接替請查照由
7. 湖北分署函以調季專門委員雲凌兼任本會秘書請查照由
8. 湖北分署函以調派視察高季倫辦事員會時銀兩員兼辦本會工作請查

三、主席報告

照由
本會會議對本省善後救濟業務辦理經過除請分署署長提出報告外並請各委員先生多多提供意見

四、分署楊副署長報告

1. 過去行政業務辦理概要(詳報告書)

2. 以後預計應做到之重要事項(詳業務計劃)

乙、討論事項

一、主任委員交議：徐白吳(煥熙)三委員報告審查分署業務報告意見請討論案

決議：照審查意見通過，函分署辦理

二、主任委員交議：分署移送至本年八月底止業務報告書請檢討案

決議：推徐、習、吳(煥熙)三委員審查，由吳委員召集

三、主任委員交議：分署移送三十六年度業務計劃書請審議案

決議：併前案審查

四、周委員蒼柏提：分署補助各縣修復小學一所及補助衛生院救濟院之物資經費與配撥各縣之急振工振糧食均撥由各縣救濟委員會辦理爲期迅速事功實惠及民擬請協助輔導案

決議：由本會函請省政府，省參議會轉行各專署各縣政府各縣參議會妥慎辦理，並注意監察。

五、主任委員提：寒冬屆屆擬請分署依本省災黎需要限期趕製寒衣適時散發以宏救濟並確定應製數量案

決議：一、函請分署照辦，並儘速趕製一萬套提前散發各寒苦地方人民服用

二、應發寒衣或由分署裁成大小件數，前由各寒苦人民自行縫製。

三、發散對象應注意寒苦鄉村及留養老弱難童。

六、主任委員提：本省受戰禍慘重多數荒廢農田急待復墾公營民營工廠廠幾全未復業擬請分署着重本省農工業善後業務並電請總署增撥本省農工器材機械以增加生產解救社會失業恐慌案
決議：函分署照辦

丙、臨時動議

一、關於楊委員報告據總視察及各地報告救濟物資有中飽舞弊情事一節，應由會函分署派員澈查後請省府究辦案
決議：通過

二、鄧徐習李吳(大字)王孔七委員提，救濟分署對於本省醫療機關之補助，應請先行充實省市立醫院，如有餘力再行創設其他醫院案
決議：一、函請分署照辦，并由會電請總署轉函衛生署查照辦理

二、函請省政府組織本省公立醫院籌備委員會儘速進行

三、吳(毅熙)劉兩委員提：荒廢農田復耕隊工作頗著成效，擬請繼續辦理以利復耕案
決議：函分署盡力辦理

四、吳(毅熙)劉兩委員提：擬請利用農隙時間加緊舉辦各縣工振案
決議：函分署照辦

五、吳(毅熙)劉兩委員提：共黨竄擾區域災情嚴重擬請迅速舉辦工振以資救濟案
決議：函分署照辦

六、吳(毅熙)劉兩委員提：武漢兩救濟院經費困難萬分，擬請繼續予以補助案
決議：案分署在酌辦理

七、吳(毅熙)劉兩委員提：分署每月經費，過去多用於各省難民資遣，真正用於本省者過少，比較其他各省頗失公允，擬請由會建議總署增加分署每月經費，以利善後救濟工作之推進黨
決議：由本會加強措辦，電請總署補撥本省業務經費，以彌補因招待過境難民所費之鉅資。

八、劉委員提：目前武漢方面失業青年甚多，衣食無着，應如何設法救濟案。
決議：電總署請准轉行分署照辦。

分署花絮

記者招待會上

九月卅日下午四時分署在市場街美的餐廳招待新聞界，到各報社記者卅五人，內有武漢各報社記者卅人，外埠各報社記者五人；其中有女記者三人，為上海時事新報余敏儀，漢口大剛報王江麗，武漢時報李愷怡

分署參加者有副署長楊顯東，經濟室主任張祖堯，技正吳仁潤，專員殷達，振務組專門委員王益昶，儲運組主任孫瑞聲，衛生組主任劉書萬，分署新聞發言人吳熾昌，賓主擠擠一堂約四十餘人。

開會時首由新聞發言人吳熾昌說明，原定之每月記者招待會未能按期舉行之原因，並介紹本署經濟室簡任技正兼主任張祖堯於各記者，後由楊副署長報告分署自四月份起至八月底止之工作情形，及九月初在京參加行總業務檢討會議之經過。

分署記者招待會間斷已五月，楊副署長對各記者報告工作時，狀極愉快似逢闊別甚久之友人，原報告頗長，說明時較快，對明年度行總以農業復員工作為第一要務尤具信心，各記者均忙於筆記，餐廳桌上，一片沙沙之聲。

楊副署長報告完畢後，各記者紛紛提出關於行總工作結束日期及難民輸送情形，物資分配經過，衛生醫療與分發公教人員及新聞界舊衣問題，均經楊副署長各組室主任及發言人一一答覆，招待會上分署並印發有自成立之日起至七月底止之「工作總報告」，「湖北的善後與救濟」，「難民的招待與輸送」，及半月通訊期刊，各記者對了解分署工作，諸多參考。

招待會散會時，紅日已漸西沉，美的餐廳壁上掛鐘，正指到六點零十分。

轉載

看災歸來

錄自九月廿日大公報

總署 顧問 吳景超

我於五月十四日離開重慶，作了一次長途的旅行。路上經過了貴州、廣西、湖南、廣東、江西、浙江等省，於九月四日到達首都。在這次旅行中，我的目的是要觀察各地的災情，並且看看各地的善後救濟分署如何進行救災的工作。

災情首先觸到我們眼的，便是破壞的房屋。我們過了貴州的都勻縣以後，沿公路上的房屋，便呈現出焚燬、破爛，以及臨時修補的現象。有許多房子，破牆還留着，但上面無瓦蓋，地基上長的是青草。我們所經過的縣城，房屋被毀在百分之九十以上的，乃是數見不鮮的事。有些縣政府，因為縣城中沒有一所完整可以辦公的屋，到現在還流亡在鄉下，沒有回城。最慘的一縣，在我所看到的來說，是浙江的武康。這個離莫干山不遠的縣城，江浙的人大約有許多都到過的，在戰前，據說有房屋三千餘間，在淪陷期內，所有的房子都燒光了，去年八月二十三日，縣城收復的時候，縣城中除了城隍廟外，沒有一所完整的房子。至於各地的鄉村，與武康同一命運的，真是指不勝屈。我在江西，會到過高安縣的一個鄉村，名為祥符觀。同行的人告訴我，這個鄉村在戰前是相當繁榮的，但在那兒，不但看不見舊的房子，連舊房子的痕跡也看不見，路旁有幾間茅屋，顯然是勝利後新蓋的。

在我所看過的五千餘公里途中，飢民是到處可以看見，但最嚴重的飢荒區域，是西起柳州，東至衡陽的六百公里範圍之內。在這個路線上的災民，在今年秋收以前，的確的許多靠吃野草度日的。我們看了很多鄉村，到每一個家庭中去訪問，發現他們有稀飯或豆子吃的，佔極少數。廣西離

容縣的盤古村，我們在等候汽車時，看了十幾家，其中只有兩家有稀飯可吃，其餘的都吃石頭菜，豆角葉，巴蕉根。這些災民所吃的野草，我們在沿途搜集標本，到衡陽時，已經搜集了三十幾種。吃這些野草的人，營養不足，因此各縣的死亡率比較平時大增。饑饉的災民，各縣都有，在桂北每月以百計，一入湘境，便以千計。零陵飢民，至五月底止，餓死的已有二千零九十人。祁陽在同期內，餓死的有三千一百四十人。衡陽縣政府報告，至六月九日止，已餓斃二萬六千四百二十九人。此數或太誇張，但該縣參議會所送統計，五月份內，餓死人數，有姓名住址可考的，凡一千一百二十一人，此或近於實情。

我們這次旅行在夏天，所以各地有老百姓在衣服方面缺乏到什麼程度，難以看出。在貴州，我們有一次因為車子拋錨，住在一個只有十四戶的村莊裏。這個村莊中的男女老少，除了兩個人外，沒有一個人穿的衣服不是打補丁的。而這兩個人中，有一位還是沒有滿月的新娘子。自廣西到江西，瘴疾是很流行的，但我們所參觀的家庭，有帳子避蚊的佔極少數。問他的帳子到那兒去了，答案是逃難時帶不了許多東西，都留給敵人焚燬了。這些老百姓，多以木板為床，破絮為被，至少有幾個冬天他們不大好過。行的方面，公路鐵路的損失，凡以前在這些省份裏旅行過的，都能看出得今昔的差異。公路方面，湖南以前號稱全國第一，現在雖然比以前差了，但在各省中仍可居首席。江西比較也還不差。其餘各省的公路，是否可以當得起路的尊稱，大有問題。從廣州到曲江的公路，有一大段，我們的車每點鐘只能以五公里的速率前進。此外如廣西由柳州到全縣，如浙江

江山由到諸警：坐車有如騎馬，顯露的利害，不是在都市中坐汽車的人所能想像得到的。我們在廣東時，因為怕公路的顯露，有時也坐駁船。有一次，船上除擠滿了男女客人外，船的前面與船頂上，都裝滿了肥豬。平生最惡豬的顯露，此時因旅行的需要，也不得不與豬為伍，這種人者不分的交通工具，在國內還是最普通的。以我的觀察所得，現在內地所用的交通工具，無論是人力車，轎子，帆船，汽車，車皮，今日用以運人的，明日也可用以運豬。

我於民國二十九年也曾在地作了一次長途旅行，路線大同小異。經過七年的寒暑，中國大多數的人民，是更窮了，更苦了。這是我的一個總的感想。

很憐憫的，現在有像聯總這樣的一個國際組織，來幫助我們辦理救濟的工作。沒有這種幫助，我們是否能夠維持災區中的治安，很是一個問題。歷代改朝換代的大亂，有許是飢民發動的。今年我們的災區是那樣大，災民是那樣多，為什麼社會的秩序還能維持呢？簡單的答案，完全靠了國際友人送來的物資，使紛亂不致發生，社會得以安定。

今年行總利用聯總給我們的物資，在全國各地辦理大規模的救濟，範圍之廣，方面之多，可以說是空前的。只拿衡陽一縣來說，湖南分署在六月以前，便發了賑濟麵粉七百零五萬市斤，如每斤三百元計，這些麵粉便值法幣二十一億一千五百萬元。別種物資，如舊衣、牛奶、奶粉罐頭食品等等，衡陽縣的飢民也有所得，還沒有包括在上面的數目之內。

這種空前的救濟工作，詳細的節目，我不擬在此敘述，現在只把幾項比較重要的報告一下。第一便是發糧食給災民，糧食種類很多，但以麵粉為最重要。在廣西及湖南的饑饉區域中，約有五百萬人靠這些麵粉維持生命。如何把這些麵粉從分署的所在地發到饑民的手中，是一個很可研究的問題。大概的說，廣西、廣東、及浙江，發放麵粉還是利用自治機構，工作隊只處於監察，抽查及檢舉的地位。湖南及江西，則由分署組織工作隊直接發放。利用自治機構，難免有不肖的鄉鎮保甲長從中取利，但其優點，在辦理迅速。如湖南一省，如利用自治機構，同時可動員五萬餘人，而

工作隊的人數還不到四百。利用工作隊來發麵粉，雖然中飽的事可以減少，其弊在緩不濟急。如湖南衡陽縣雖然有二十四個工作隊在那兒的放麵粉，但當我們於六月底離開衡陽時，還的交通不便的七個鄉沒有領到麵粉。個人的印象，覺得各地的鄉鎮，甲長，在辦理救濟時，還是有良心的多，作弊的佔極少數。如各事均絕對公開，並利用民主的力量，弊端可以減至極少。即便有作弊的，也很容易發覺。如衡陽縣政和鄉的鄉長，領了四百五十人的麵粉，只發四百四十人，每人應得七斤半的，他又只發六斤十四兩或七斤。這件作弊的行為，不久便給民衆舉發了。現在這個鄉長還坐牢內，我們只要規定，在發麵粉之前，鄉長應將受賑者的名單公布，發放麵粉之後，再將受賑者每人所領的數量公佈，鄉長即欲作弊，也是無從下手的。在廣西，連受賑者的名單，在好些縣份裏都要經過保民大會通過。這樣產生出來的名單，我想是最公平的。因為在一保之內，誰窮誰富，大家都知道的，他們通過有名單，比任何調查都確實。我們有一次在廣西靈川縣的何家鋪下車視察，有一婦人訴苦，說是同村的人把他面部擊傷，不准她也領麵粉。我們仔細詢問，這全村中只有三家有牛，而這位婦人便是有牛的一家，同時他的家門口還擺了一個小攤。販賣糖菓食品。我們覺得村莊中的輿論是公平的，這位婦人不應當受到救濟。

其次，關於衣的救濟，各地的分署多將外人送來的舊衣散發。在散發之前，每將袋中的舊衣分類，至少分男、女、及孩衣三種。這些舊衣，撥到保辦公處之後，每以抽籤的方法，分配給貧苦災民。此外，各地的分署，也有於盟邦送來的舊衣之外，另製棉衣分發的。如湖南分署，曾撥款四千二百五十萬元，製棉衣三萬三千件，分發五十四縣市。又撥款千萬元，製棉大衣發給過境難民。又製棉衣一千六百件，發交各難民服務處備用。前幾天，蔣署長延馮在行總業務檢討會議中，曾聲明一點，則關衣的救濟，今冬還要大規模的推動，各地的縫紉工廠不久一定要忙起來了。

第三，關於住宅的救濟，最為花費，也不容易辦得好。廣西的梧州與桂林二都市，破壞得很慘，所以廣西分署花了三億七千萬元，在這兩個地

方建築平民住宅。計劃是很好的，可惜廣西大多數無家可歸的農民，得不到好處。湖南的辦法，比較好一點，他們以四億七千二百萬元，在廿九個縣中，建築平民宿舍。最可稱道的，還是江西的辦法。我於八月七日，由南城赴南昌的途中，經過臨川，與工作站的葛祖長談話，知道他們有為農民建築的農舍，是為農民解決住宅問題的。此事引起我很大的興趣，便走到青溪鄉的漆上村去看正在建築中的農舍。這種農舍的外觀，是很簡陋的，茅頂，竹筋泥牆，造價只要十六萬一千元。這種農舍，當然達不到戰前農宅的水準，但農民有此棲身之所，一可不致擠在朋友親戚家中，二可就近耕種田地，使荒田可以開闢，對於糧食增產上也有其貢獻。此後我們在南昌，在高安，都看到這一類的農舍。江西分署給我的數目字，是江西境內共建農舍一三九二棟。在淪陷期內，江西全省被毀的房屋是三十八萬多棟，農舍的建築不過解決房荒問題極小的一部份而已，然而這已是一個很好的開端。

第四，關於醫藥的救濟，各地的分署做了不少的工作，但離滿足需要的程度還遠。我所經過的省份，都有霍亂，都會發生天花。江西與浙江，鼠疫正在蔓延。至於瘧疾，痢疾，傷寒，腦膜炎，更是家常便飯，到處都有。各縣的衛生院，醫生固然不夠，藥品尤其缺乏。以江西來說，中正醫學院是江西訓練醫生的最高學府，但中正醫學院的畢業生沒有一個當當縣衛生院的院長。星子縣的衛生院院長，每月薪水只有一萬四千八百元，另外加公糧一百二十市斤。這樣低的待遇，如何能吸引好的醫生呢？但醫生與藥品，我認爲藥重於醫，因爲大多數的老百姓，所患的只是幾種普通的病，如有良藥，雖庸醫也可把他們醫好。譬如高安縣有一村莊，村民一百餘人，有一半是患瘧疾的，連我們那些沒有進過醫學院的人，也知道這

些人應當吃什麼藥。可是好些縣立衛生院，每月購置藥品的經費還不到一萬元，萬萬無法完成他的任務。現在各地的分署，有的在那兒協助各縣修建衛生院，大多數都在那兒分發藥品與器材給衛生院，但是分署關門之後，買藥的錢又從那兒來呢？這不能不說是我國民族健康的一個大問題。

我回南京之後，有人問我，災區中的民衆，如想恢復戰前的生活程度，還要多少時日？我的答案是：這個問題要分開來答復。最容易恢復的，是食的生活程度。只要有一兩年的豐收，災區中的民衆，在吃的方面，便可恢復戰前的水準。衣的方面，如想回到戰前的程度，起碼還要五年。住的方面，恢復舊觀，最爲困難，起碼要二十五年。

最困難的工作，也最需要政府的協助。我有一個私見，希望政府在幫助民衆解決房災的過程中，同時替各地的衛生事業立下基礎。我提議政府利用善後救濟的機構，在每一縣內，發放二十萬元或更多的房屋貸款。凡欲再建住宅的農民，每戶可以向各地的善後救濟分署借款五萬元，分五年無息歸還。二十萬元。至少可以協助四百家農民修建他們殘破的住宅。這些貸款，歸還之後，便由縣政府，縣參議會，組織一個機關保管，以利息的收入來作衛生院購置藥品之用。這些辦法，如果實行，一方面可以局部的解決目前的房荒問題，一方面也可爲各縣的衛生院籌集一部份購藥的基金。在廣西·湖南·廣東·江西四省，淪陷過的縣市共有二百八十四個單位，假如我們在每一單位中貸款二十萬，共需五十六億八千萬。這個數目似乎很大，但也不過廣西分署在七月前所花經費的總數而已。

我願意提出這個問題來，請留心民衆福利的人加以鄭重的考慮。九月十四日，於南京。

「行總無官場習氣，凡欲作官者，亦必不到行總來。」

摘自蔣署長在上海逸園惜別會上演詞

公報欄

須知

出差旅費報銷須知

- 一、凡因公出差調職赴任之本署員工報支旅費須填具出差旅費報銷單用毛筆或鋼筆繕寫連同出差人員工作報告（或工作日記）經各該主管組室主任簽證出差日期後送交會計室審核
- 二、出差旅費報銷單職稱姓名服務單位出差核准單號數出差事由出差時期（起始日期終止日期）各欄均須詳填凡飛機汽車火車輪船票資填入通用地交通費欄內凡因公為事實所必需而僱用之飛機汽車輪船火車滑車等費用填入專用交通工具費欄內至日用費欄按總署所頒定之給與令照所支之薪給分別按簡任委任僱員隨從填入購費雜費兩欄至於旅館費按所支數檢據實報實銷凡因公為事實所必需而支用之零星費用如郵費電報費等填入其他費用欄內但須於摘要欄內將事由詳列清楚
- 三、凡出差時間過久而報銷單不能一張填完者應按實際情形填列數張其頁次必填明第一張每一欄之金額於末尾必須空一格書轉次頁三字將結一小計轉入次頁第二張第一格書承前頁三字將上頁之結轉數填入其後續數張亦如此辦理填列完畢後於每一欄結一合計其合計數須與總計金額相等
- 四、凡在同一地點延數日者其膳什宿費得分別於各欄填一總數但於起訖地點欄內詳為註明起訖日期將每日數額填明以便審核
- 五、凡因公在同一地點耽擱過久者到達及離開該地區日期須請當地有關機關蓋章證明並須註明耽擱原因
- 六、宿費及其他各費單據須將單價總價拾頭（本署）店號名稱地址門牌號數開列清楚並須有收訖或兩訖字樣印花亦須按金額貼足由各該組室主

管簽章證明
七、摘錄總署濟會京（卅五）1168號訓令國內出差每日膳什費分區支給數額調整表

區別	每日支給	購雜費	數額	備註
特任	一元	一元	二元	員隨從
簡任	一元	一元	二元	員隨從
委任	一元	一元	二元	員隨從
一級	一元	一元	二元	員隨從
二級	一元	一元	二元	員隨從
三級	一元	一元	二元	員隨從
四級	一元	一元	二元	員隨從
五級	一元	一元	二元	員隨從
六級	一元	一元	二元	員隨從
七級	一元	一元	二元	員隨從
八級	一元	一元	二元	員隨從
九級	一元	一元	二元	員隨從
十級	一元	一元	二元	員隨從

又總署濟會京（卅五）字 1168號訓令出差旅費原定旅館費實報實銷仍准有效
按以上均自三十五年七月一日起實行

法令

行政院善後救濟總署湖北分署訓令

漢特字第二〇〇號
卅五年九月廿八日

事由：為各校寒苦學生規定救濟辦法仰遵照辦理具報由

案奉

總署濟會京（卅五）字第一〇七八五號訓令節開：「查教育文化事業不在本署救濟範圍之內惟學校內之師生及其他文化界人士有寒苦需要救濟者得照難民例予以救濟」等因當以申請救濟之寒苦師生及文化界人士應具何種必要條件及救濟金或物資標準應如何規定未奉明文規定經電請 總署核示旋奉指令以寒苦需要救濟者應不分畛域予以疏送或救濟關於救濟金或物資標準應由分署酌量實際情形及現有款物數量種類照難民例予以相當救濟並飭擬定申請書及證明書呈報備核遵經擬具「學校寒苦師生暨文化界人士申請救濟書」一及證明書各一份呈奉 總署核准備查各在案茲將申請書及證明書格式隨令頒行惟應予如何救濟須視所有救濟款物能否負荷為斷本署財力物資均屬有限故對於寒苦教師及文化人士之救濟各辦事處及工作隊祇能就其流落各該地區無力回籍或返校者按難民例予以疏送至各校寒苦學生其遭難情形最為慘重復員期間有輾轉道途不能返校以致沿途乞食者有衣履鮮

實俱盡到校而不能繳納任何費用者有長期飢餓以致營養不良而孱弱不堪者
智識青年爲國命所繫言善後要以拯救寒苦學生爲當務之急各該處隊
對於轄區內中等及中等以上學校之寒苦學生務就配發款物力所能及的獎賞
情參照以下規定分別予以救濟：

甲、適境寒苦學生之救濟——凡中途費用斷絕，流落該地而不能返校者應
按下列規定救濟之：

- 一、呈驗學生證件勸填申請書及證明書經查明確屬寒苦者照難民例予
以登記收容，供給食宿並提前遣送
- 二、衣服不全不能洗換或禦寒者得酌發舊衣一套或舊鞋一雙（或衣鞋
均發總須酌視實情毋得苛濫）
- 三、染病無力就醫者送往接受本署款項與藥物補助之醫院免費診治

乙、各校寒苦學生之救濟——凡家庭經濟困難無法供給學膳費又未獲得任
何公費獎學金或家族祠堂津貼勢將挨餓餓學者應予救濟之但本署物資
財力有限給予救濟之名額每校暫以在校學生人數百分之五爲限並照如
下規定辦理之：

- 一、寒苦學生應填具申請救濟書先呈由學校當局調查審核
- 二、學校當局應組織審查委員會（或利用公費審查委員會之機構）對
申請者之經濟情況負責嚴密審查按照全校限定名額按其最寒苦者
核准列名申請並由校長出具證明書備函送各該區域內之本署所屬
辦事處或工作隊核辦
- 三、各處隊對於各校申請人必要時得派員複查後再予核定
- 四、經核准救濟之寒苦學生每月由辦事處或工作隊補助麵粉卅磅或米
叁市斗（發麵或發米由處隊視其庫存食糧情況決定之各校申請人
不能有所選擇）罐頭食品（每月）兩磅核准救濟之第一期並發
給冬夏（舊）衣服各一套（舊）鞋一雙
- 五、米或麵以及罐頭以按月發給爲原則如因領運不便亦得一次發給三
個月定量
- 六、發放各校申請人物資由校方負責領運但各處隊如能自派車輛代運

牛 月 通 訊 第七期

者應盡量協助之

- 七、物資分發各申請人時各該處隊應派員監放以符規定
- 八、物資分發後應由校編造受領人蓋章（或按指模）清冊（應分「班
次」「姓名」「受領救濟物資種類及數量」「受領人蓋章」各欄
）送由辦事處或工作隊核轉本署核銷

丙、各校營養特殊不良學生之救濟：今日大中學校學生營養之不良實爲一
般現象但普通救濟本署力所未逮祇能就學生中營養特殊不良者補助之

- 一、營養特殊不良學生應由校醫或當地公私立醫師切實檢查並負責具
證明書（校方兼辦此項申請時除檢送申請書證明書外並須另附醫
師體檢證明書）
- 二、營養特殊不良之現象爲(1)枯瘦(2)全身皮鬆(3)皮下缺少脂肪(4)太
陽溝凹下(5)顴骨突起(6)眼窪下(7)面色灰白(8)奇筋脈暴出(9)貧血
——嘴唇與眼之結合膜無血色(10)體重比標準少百分之二〇——四〇
（此標提供醫師檢查身體時之參攷）

三、各校當局兼辦此項學生申請務須顧及本署奉撥物資可能負擔之限
度切實嚴格審查萬勿濫予核轉以免影響此一辦法之推行

- 四、各處隊對各校之申請人應派醫師複查並有權變更之如各校申請人
數過多預計物資不能負擔時應商請各校核減或限定其人數
- 五、確屬營養特殊不良經核准救濟者每人每月發給下列食品：

- (1) 罐頭食品兩磅
 - (2) 豆粉 (Bean Powder)
 - (3) 湯粉 (Soup Powder)
 - (4) 脫脂奶粉 (Skim milk Powder)
- 使用方法由處隊印發

- 六、如患肺病經由醫師證明者每月並加發淡牛奶拾五磅
- 七、此項救濟物資之領運，分發，冊報，均同前乙項五，六，七，八
，各條之規定
- 丁、應行特別注意事項：

一、各辦事處及工作隊核發以上各項救濟物資者視庫存物資之多寡與

有無而定故事先應向各校及申請人特予說明對於規定配發之物資可能隨時變更種類或減少數量甚至停止配發此由於救濟物資來源關係各校及申請人必須加以諒解

二、前乙丙兩項救濟如物資供應不致中斷應以一個學期為一期第二期學期開始應另辦申請手續

三、本學期規定自本(卅五)年十一月份起實施配發已往九月份份不再追補

四、甲乙丙三項救濟遵照 總署指示均須個別申請乙丙兩項則由各校彙辦核轉

五、各校與各處隊應密切合作對於乙丙兩項學生之在校伙食務須特別設法予以便利免使領得物資無法食用

六、各處隊辦理前項學生救濟時並應參照前頒營養站辦法酌量實施切勿使物資供應有重複浪費之弊至以前規定各校參加公共伙食學生每月發給罐頭食品辦法應即廢止。

七、各處隊經發上項物資應按期造報以憑核銷

以上各項除分令本署所屬各辦事處及工作隊遵照外合行令仰切實遵照妥慎辦理並將辦理情形暨有無困難之處以及改善意見一併報核為要。

此令

附申請書及證明書式樣各一份(略)

辦法

湖北農業復員委員會卅五年度貸放小麥

良種辦法

第一條：貸放小麥品種為金大「二九〇五號」其目的在引進良種逐年繁殖

推廣以謀增產

第二條：本年貸放數量為七三七、一三市區其分配區域及數量如左

區域	數量	栽植面積
襄樊區	三〇〇市担	三、〇〇〇市畝
應城區	二〇〇市担	二、〇〇〇市畝
沙市區	四〇〇市担	四、〇〇〇市畝
武昌區	一九七、一三市担	一九七一市畝
合計	七三七、一三市担	七三七一市畝

第三條：貸放工作委託善後救濟總署湖北分署襄樊、沙、武漢三辦事處及第一、三作隊辦理之

第四條：貸放之前須擇定適於小麥生長地區集中推廣俾便指導農戶耕作保持品種純度并易于收購

第五條：凡向本會借種之農戶須接受指導員之指導明年小麥收穫後須按本年所借種子數量並歸還其餘種子除自行留種外應按當地市價優光由本會收購以供推廣之用

第六條：在擇定貸種區域後應先召集當地有關機關熱心公益之士紳及有經驗之老農開會商定貸種辦法并向農民說明此項良種成熟早產量高品質好各項優點及明年收購辦法

第七條：貸放種子日期須事先規定通知借種農戶屆時親到貸種地點領取所借種子

第八條：在貸種前須將借種農戶姓名住址借種數量種植畝數與明年應還數量造具借種清冊(附樣式)一式五份

第九條：農民領種時須先在借種清冊上蓋章或打本人手印然後發給種籽以昭翔實而免冒領

第十條：借種農戶領到種子後即須接受指導員為種植不得轉售或供食用

第十一條：貸種完畢後各該處隊須繪製推廣地區數量分佈詳圖連同貸種清冊四份(其餘一分各該處隊自存)送會備查

第十二條：本辦法如有未盡事宜得隨時修改之

第十三條：本辦法自核准後公佈施行

湖北農業復員委員會卅五年度收購德字棉種辦法

- 一、收購數量：本會擬於三十六年度推廣優良棉種二〇萬畝以每畝需用棉種一〇市斤計算共需棉種二〇〇〇市担
- 二、收購種類：本省引種之美棉據農業改進所近年之試驗以德字棉 (DELTA 05) 為最佳其次為脫字棉 (TRICE) 故此次收購仍以德字棉為主脫字棉為副
- 三、棉種檢定標準：棉種純度在百分之九十以上破碎及雜籽雜存百分之十以下短絨稠密以齒咬破有聲聲內種皮為綠色而不發者為合格
- 四、購種地區：本年購種之地區除於武昌襄陽沙市三處加二收回本年春季推廣之德字棉一四四〇市担 (即七二噸) 外並收購各戶多餘之種子至不足之數赴省外選購
- 五、購種人員：購種人員分技術與事務兩股其分配數額及職責如下
 1. 技術人員專負檢定棉種議訂價格指導軋花儲藏棉籽以及一切技術工作
 2. 事務員專負支付款項登記賬簿取據報銷以及不屬于技術一切事宜并須於每週末將收購價格及棉籽數量列表呈報本會備查
3. 武昌襄陽及沙市之購種技術人員仍由本年春季推廣人員担任之河南購種派趙技正季駿偕同農林部鄂豫區推廣繁殖站所派人員負責辦理本省各區購種所需事務員請由善後救濟總署湖北分署當地辦事處指派人員担任
- 六、購種方式：
 1. 在本省武昌襄陽沙市三地除以加二向領種農戶收回原推廣之德字美棉外并設置人力軋花機供給領種農戶免費使用其多餘之棉種除農民自留種植者外須悉數以市價售于本會 (注意籽棉纖維品質以資鑑別優劣)
 2. 赴省外收購者攜帶本會公函前往收購地區商請當地政府農業及

半月通訊 第七期

棉業機關協助辦理

七、包裝儲藏及運輸：

1. 在本省各地區收購之棉籽裝入竹篾內就地擇通風乾燥之房舍妥為儲藏并以番酸鉀或二硫化炭薰蒸之以防蟲咀之損失

2. 在河南收購之棉籽裝入麻袋運至漢口集中貯藏

八、收購時期

1. 在本省收購者自九月至十二月為收購時期

2. 在省外收購者自十月至十二月為收購時期但最遲須於卅六年元月底運抵漢口

九、軋花機分配表

武昌區 二〇架

本年推廣七二〇市畝據抽查所知此可產籽棉一五〇市斤計可產一〇八、〇〇〇市斤以每架每日可軋籽花二〇〇市斤計算二〇架可於廿七日內工作完畢

襄陽區 五〇架

本年推廣一一五三市畝以每畝一〇〇市斤計可產棉籽一一五三〇〇市斤每架每日軋花二〇〇市斤計須二〇日軋完

沙市區 一〇架

本年推廣一〇一五三市畝每畝以一百市斤計可產棉籽一、〇一五、三〇〇市斤每架每日軋籽棉二〇〇市斤一〇〇架須十二日可以軋完

各該區內軋花機之分布由各該區負責人依推廣區域及管理便利之情形自行酌定之

十、本辦法如有未盡事宜得隨時修改之

十一、本辦法自九月一日起施行

湖北農業復員委員會卅五年度補助冬耕缺乏物資放辦法

第一條

為補助各地農民缺乏冬耕物資以資復耕而利生產起見特訂定本辦法

第二條 補助各地缺乏冬耕物資暫以小型農具普通冬季農作物種籽如大小麥豌豆蠶豆及肥料等是

第三條 凡向本會貸借上列物資除硫酸銨無價發給粉餅每斤按成本平均數之半數八十元其餘農具油餅按當時市價折合現金均於一年內無息歸還外貸借作物種籽須明年收穫後加一歸還

第四條 上列各項物資之貸放由行政院善後救濟總署湖北分署所屬辦事處工作隊辦理之除農具製造及貸放辦法另行規定硫酸及骨粉由漢分

別運達各該處隊外至所需作物種籽及油餅由各處隊就地按照市價購買並將各該物資單價隨時電送本會備核同時擇定最缺乏物資地區貧苦農家按有所物資數量妥為分配貸放之

第五條 貸放之骨粉油餅須用作基肥硫酸銨須用作追肥

第六條 補助貸放物資各區數量分配如左

合計	沙市	黃岡	仙桃	應城	漢陽	漢川	漢陽	漢陽	漢陽	漢陽	冬作物種子		肥料	
											油餅	骨粉	硫酸銨	油餅
1,500	500	1,000	1,100	1,000	1,000	1,000	1,000	1,000	1,000	1,000	1,000	1,000	1,000	1,000
1,500	500	1,000	1,100	1,000	1,000	1,000	1,000	1,000	1,000	1,000	1,000	1,000	1,000	1,000
1,500	500	1,000	1,100	1,000	1,000	1,000	1,000	1,000	1,000	1,000	1,000	1,000	1,000	1,000
1,500	500	1,000	1,100	1,000	1,000	1,000	1,000	1,000	1,000	1,000	1,000	1,000	1,000	1,000
1,500	500	1,000	1,100	1,000	1,000	1,000	1,000	1,000	1,000	1,000	1,000	1,000	1,000	1,000
1,500	500	1,000	1,100	1,000	1,000	1,000	1,000	1,000	1,000	1,000	1,000	1,000	1,000	1,000
1,500	500	1,000	1,100	1,000	1,000	1,000	1,000	1,000	1,000	1,000	1,000	1,000	1,000	1,000
1,500	500	1,000	1,100	1,000	1,000	1,000	1,000	1,000	1,000	1,000	1,000	1,000	1,000	1,000
1,500	500	1,000	1,100	1,000	1,000	1,000	1,000	1,000	1,000	1,000	1,000	1,000	1,000	1,000

第七條 除農具另行規定外其他物資之貸發依左列規定辦理之

1. 豌豆每市畝以貸放四市升為原則每農戶以二市斗為最高限度
2. 蠶豆每市畝以貸放四市升為原則每農戶以二市斗為最高限度
3. 大麥小麥每市畝以貸放四市升為原則每農戶以二市斗為最高限度大小麥分別計算
4. 油餅每市畝以貸放五〇市斤為原則每農戶以一〇〇市斤為最高限度並限於貸種小麥之農戶
5. 骨粉每農戶貸放五〇市斤為限於貸種小麥者
6. 硫酸銨以每戶免費發給五〇市斤為限並限於貸種小麥之農戶
7. 借種本會推廣之良種小麥「金大二九〇五號」者得優先貸各種肥料

第八條 為儘量適合各地農民實際需要起見規定由各處隊就地購備補助冬耕之各種物資如農具油餅冬作物種子之數量得由各處隊酌予通融增減其伸縮範圍仍以原核定上項物資購置費之總數為限

第九條 在貸放及發給物資之前除農戶具另有辦法規定外所有一切物資之貸借或發給須將貸借或領物農戶姓名住址借貸或領得物資種類及數量明年收穫後應歸金額及種子數量分別造具借領清冊一式三份

第十條 在決定借領物資農戶與貸發之前須召集當地有關機關地方熱心士紳與有經驗老農開會商定貸發辦法並審核農戶貸領資格而免冒領

第十條 貸借物資期限應事先規定通知農戶於規定時期內親來領取農戶領取物資時須先在貸領物資清冊上蓋章或打本人手印以資翔實

第七條 各處隊辦理完畢後須將貸發各項物資清冊二份連同購買物資原始單據送會備核其餘一份清冊留處隊存查

第五條 各農戶貸領之物資不得變賣我作其他用途

第五條 本辦法如有未盡事宜得隨時修改之

第五條 本辦法自核准後公佈施行

湖北農業復興委員會三十五年度補助冬耕缺乏農業預算表

項目	單位	數量	金額	備註
農具	元(市担或套)	15,000	15,000.00	每套包括鐵刀、板鋤、鐵、釘耙、草鋤、各一件其價格鐵刀1,000元
		1,000	1,000.00	一件板鋤2,000元一件草鋤1,500元
		1,000	1,000.00	一件釘耙4,000元一件草鋤3,500元
				元一件共計如上數
蠶豆	市石	3,000	3,000.00	
豌豆	市石	3,000	3,000.00	
小麥	市石	3,000	3,000.00	
大麥	市石	3,000	3,000.00	
油餅	市石	3,000	3,000.00	視當地各類油餅何者產量最多價格最便宜酌量購買預算如上數
合計			37,120.00	

善後救濟總署湖北分署各辦事處工作隊經濟人員工作大綱

- 一、調查
- 甲、物價調查：就本署規定表格每月分上中下三旬調查三次日期規定為五日，十五日，及廿五日，表格應於調查後五日內以快郵方式寄漢一份呈核一份由辦理人員存查
 - 乙、工資調查：就本署規定表格每月分上下月調查兩次日期規定為十五日及月底表格應於調查後五日內以快郵方式寄漢一份呈核一份由辦理人員存查
 - 丙、現狀調查：就本署規定表格一次調查完竣一份寄漢呈核一份自抄存查
 - 丁、其他臨時指定之調查
- 二、統計
- 甲、業務統計：即統計報告關於各該處隊每月工作方面之業務統計應按實際情形自行厘定表格編成各種統計表於次月五日以前以快郵方式寄漢一份

半月通訊 第七期

寄漢呈核

乙、統計圖表：每三個月後應將各該處隊之工作數字紀錄製成各種圖表寄漢呈核

丙、其他臨時指定之統計

三、工作報告

- 甲、統計報告：詳前
- 乙、文字報告：文字以淺顯為主逐條說明其範圍規定如下
1. 與當地政府機關關係
 2. 與當地其他機關關係(包括救濟軍事等機關)
 3. 儲運
 4. 工業善後
 5. 農業善後
 6. 福利
 7. 難民
 8. 衛生
 9. 人事與組織
 10. 財務
 11. 經濟情報
 12. 其他
- 上項文字報告應于次月五日以前以快郵方式寄漢呈核
- 統計報告範圍如下：
1. 儲運：a 物資接收，b 物資發出與分配，c 物資存儲，d 運輸
 2. 振務：a 需要與申請及核發情形，b 難民登記招待與遣送，c 急振，d 特振，e 工振，f 社會福利，g 包括兒童殘廢福利等，g 其他
 3. 衛生：a 需要與申請及核發情形，b 病害情形，c 衛生計劃，d 藥械收發，e 醫院修繕與資助，f 公共衛生，g 其他
 4. 總務：a 組織動態，b 人事動態，c 公文處理，d 其他
 5. 農業善後：a 需要與申請及核發情形，b 農業復興情形，c 農田復耕情形，d 其他
 6. 工廠善後：a 需要與申請及核發情形，b 工廠救濟與生產，c 工廠救濟，d 交通復員等，f 其他
 7. 財務：a 經費收支，b 其他
- 四、搜集資料，搜集資料種類如下：
- 甲、報紙：就當地有價值之報紙代本室訂寄一份。
 - 乙、雜誌：就當地有價值之報紙代本室訂寄一份。
 - 丙、小冊或油印本：
 - 丁、照片：就當地有價值之書籍：
 - 戊、其他有參攷價值之書籍：
- 五、編纂工作：
- 甲、各項特寫通訊等。
 - 乙、業務的總結，研究與檢討。
 - 丙、供給的工作報告(半月通訊)以材料應經常與新聞室聯絡
 - 丁、有關的工作技術上的小冊子。
 - 戊、其他(隨時指定之)。

武漢物價指數

物價之變動，足以影響一切社會現象，而尤足以影響人類之經濟生活，其理至顯毋待贅言，故為正確顯示物價漲落之程度起見，不得不有物價指數之編製，武漢為我國重鎮，人口百餘萬，其經濟生活素為一般人士所注意，而本署經濟室對之尤為關切，今本斯旨，特於每月編製武漢零售與零售物價指數藉供參考。

物價指數編製之困難，在於商品之選擇與資料之搜集，蓋商品之選擇方面，頗感不易，若種類過少固屬掛一漏萬散漫難稽，不足以表示事實之一般狀況，若種類太多則絲分縷析搜集困難，且不免人力財力之浪費，所以本室選出五十八種代表商品後，按其性質之差異列為七類，（詳見附表）每類中之代表

躉售與零售物價指數

五年九月

價格單位：國幣元

公式：簡單幾何平均

數	躉售指數		零售指數		躉售指數		平均
	九月十五日	九月廿五日	平均	九月十五日	九月廿五日	平均	
325,538.66	3.923 (-)	2.696 (-)	3.310 (-)	3.747 (-)	0.791 (-)	2.269 (-)	
564,784.66	1.802 (+)	11.451 (+)	6.627 (+)	1.876 (+)	13.127 (+)	7.502 (+)	
760,817.33	0.477 (-)	7.299 (+)	3.411 (+)		7.874 (+)	3.937 (+)	
786,709.00	3.769 (+)	5.434 (+)	4.602 (+)	2.225 (+)	8.037 (+)	5.131 (+)	
465,857.66		3.265 (+)	1.633 (+)	1.381 (+)	4.553 (+)	2.967 (+)	
261,838.00	4.023 (-)	1.157 (-)	2.590 (-)		2.987 (+)	1.494 (+)	
584,932.00	0.740 (+)	5.419 (+)	3.080 (+)	3.328 (+)	7.602 (+)	5.465 (+)	
556,550.00	0.786 (-)	3.165 (+)	1.190 (+)	0.071 (-)	5.103 (+)	2.516 (+)	

第七期

三〇

北分署經濟研究室製

】上表中食物類
係包括米、麥、麵
、大豆、高粱、
南路豬肉、黃牛肉
、雞肉、鯉魚、豬
油、蓮油、川鹽、
白糖、紅糖、蘇門
紅茶、青茶、雞蛋
、豆腐等十二種
衣着類係包括棉
花（天門細絨）棉
紗（二十支金橋牌
）四君子士林布、
水門標布、枕羅紡
、皮鞋、唱機牌女
短襪、五〇二狗頭
牌男襪等八種
燃料類係包括無
煙煤（寶慶）上等
煤球、木炭、煤油
、洋燭、木柴、火
柴（上海牌）等七種

商品均經詳細斟酌審慎取捨，各期達到最能適合實際生活狀況，及實際經濟情形。

關於資料之搜集困難亦多，而其中以基期資料為最，蓋基期宜定於一般經濟狀況穩定之時，不宜定於一般經濟狀況劇變之日，今本室採用民國二十六年一月至六月之擴大固定基期，以其當戰事未興之時，一般物價均較平穩，能適宜於相對物價之比較，不過此基期物價資料，因七七軍興後大半毀於兵燹，搜集匪易，本室幾費時一月始告完成，至於計算期之物價除參考各報章新聞外，并作實際調查，手續簡便，資料亦甚可靠，又因躉售銷售量，與零售銷售量資料之來源不易，故此次所採用之計算指數，公式仍採我國一般所習用之簡單幾何平均。

牛
月
通
訊

武漢五十八種基要商品

(民國三十)

基期：民國二十六年一月至六月=100

第七期

商 品 類 目	躉 售 指 數				零 售 指		
	九月五日	九月十五日	九月廿五日	平 均	九月五日	九月十五日	九月廿五日
食 物 類	18 524,500	503,324	510,361	512,928.33	533,611	513,614	529,391
衣 着 類	8 511,578	520,798	570,157	534,177.66	537,884	547,976	608,494
燃 料 類	7 741,633	738,092	795,768	758,497.66	741,359	741,359	739,734
五金電料類	7 761,500	700,200	802,882	784,860.66	760,688	777,617	821,822
建築器材類	6 451,861	451,861	466,615	456,779.00	456,822	463,131	477,620
文 具 類	4 231,600	241,479	248,600	247,256.33	259,257	259,257	267,000
雜 項 類	8 564,318	568,493	594,900	575,903.66	564,370	533,151	607,275
總 指 數	58 539,060	534,825	556,123	543,336.00	547,369	546,981	573,309

行 政 院 善 後 救 濟 總 署 湖

五金電料類係包
括生鐵、熟鐵、洋
釘(寸半)銅板、錫
、皮線(十八磅)
建築材料類係包
括灰木條、國生企
口板、青磚、石灰
、水泥(華新)、
哥瓦等六種
文具類係包括白
報紙(天章)
鉛筆(三星牌)民
生墨水、瓦特曼墨
水等四種
雜項類係(括大
英牌香煙、大紅金
牌香煙、駱駝牌香
煙、許昌菸草、大
中國洗衣肥皂、四
合一香粉、桐油、
牛皮、(河南中磅
)等八種(完)

三

