

西 南 南 導 報

SOUTH-WEST
VANGUARD

3

第一卷第三期要目

短評(二則)

建設西南之一大前提

張君勳

一年來西南經濟建設之檢討

張國瑞

抗戰與縣單位的建設

張倣知

發展西南合作事業與抗戰前途

范雲遷

抗戰期中對廣西林政之管見

鄔烈鑒

雲南省森林面積及林木種類

本社資料室

海南島之礦業近况

本社資料室

黔北桃子述之煤田與煤廠

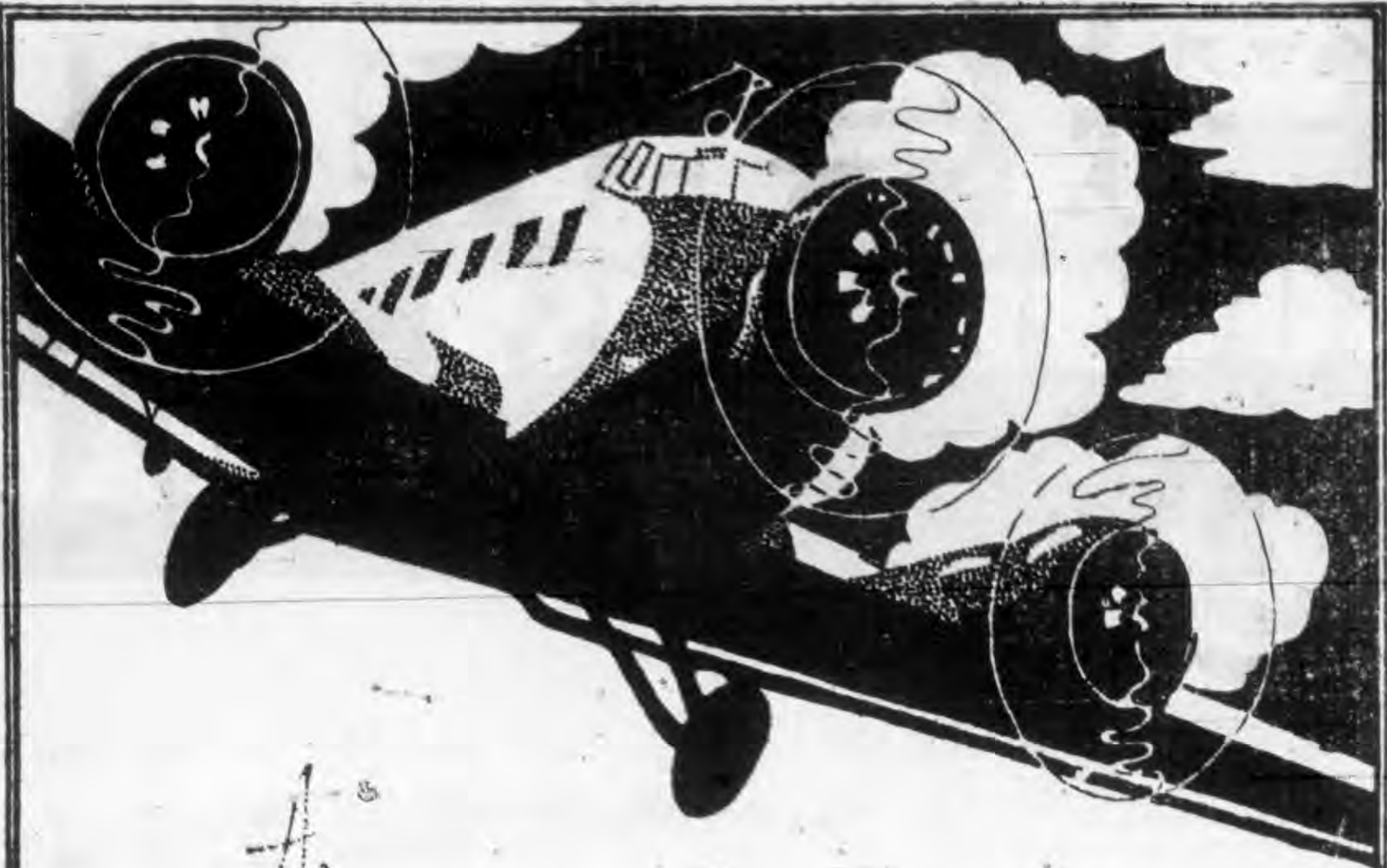
本社資料室

地方通訊(二則)

半月來之西南動態

27.6

國立中央圖書館
NATIONAL CENTRAL LIBRARY
ANKING



貨 輸 郵 運 客 載

主 要 航 站

香 港 長 沙 漢 口 成 都 昆 明

西 安 蘭 州 寧 夏 柳 州 河 內

暢 通 全 國 各 處 并 聯 運 歐 州 美 洲 各 國

穩 妥 迅 速

無 與 比 倫

歐 亞 航 空 公 司

總 公 司 雲 南 昆 明 尚 義 街 三 號

歐 亞 航 空 公 司

THE CONTINENTAL CORPORATION OF CHINA

GENERAL CONTRACTOR

六 合 公 司

家 專 程 工 名 著 內 國

程 工 築 建 種 各 營 專

號 三 二 一 路 亞 多 愛 海 上 司 公 總
號 一 里 安 漢 街 京 北 口 漢 司 公 分
沙 長 慶 重 設 分 處 事 辦

行 發 社 報 導 南 西

指 南 交 通 之 應 備 人 時 非
南 通 之 備 人 期 常

覽 要 通 交 南 西

直接採集而
來。日內出
版，往西南
者，必以先
睹為快也。

紀載，所有資料，悉從各關係機關團體

對日抗戰已一年，戰區延及
十餘省西南諸省隨抗戰之開
展而繁榮，殆已成爲民族復
興之根據地。是各界人士之
往西南者，與日俱增，其需
要明瞭交通情形，實至迫切
。蓋倉皇戎馬，運輸遲阻，
而新路通車，亦難周知，熱
諸戰時西南交通者，有幾人
哉？本社輯印「西南交通要
覽」，即應大衆之急切需求
。將川、黔、滇、桂、湘、
粵諸省之水陸空交通及運輸
現況，分門別類作有系統之

每冊售價二角半全國
各大書局均有代售

目次

短評.....(一)

抗戰一週年.....(瑞) 保衛海南島.....(烈)

建設西南之一大前提.....張君勳(三)

一年來西南經濟建設之檢討.....張國瑞(五)

抗戰與縣單位的建設.....張俶知(一)

發展西南合作事業與抗戰前途.....范雲遷(一四)

抗戰期中對廣西林政之管見.....鄔烈鑿(一九)

地方通訊

建設新貴州的一線曙光.....章鴻熙(二四)

有線無路的鐵道網.....俞仁(二七)

參考資料

雲南省林場面積及林木種類.....本社資料室(二八)

海南島之礦業近狀.....本社資料室(三二)

黔北桃子述之煤田與煤廠.....本社資料室(三六)

半月來之西南動態.....(三九)

抗戰以來之川省金融——雲南將開發新礦產——策動中

之貴州新政設施——川扶助遷渝各工廠——滇緬鐵路測

量隊已起程——西康建設中之新姿態——柳城將辦大規

模墾區——經濟考察在西南——教部籌改雲大為國立——

華西墾殖公司籌備中——內部調查西南邊區夷民——

長沙謀增出口貿易——中央促進農業生產

編輯後記.....編者(四二)

定價		表價	
冊數	國內	香港	澳門
全年廿四冊	三元三角	四元五角	
半年十二冊	一元七角	二元三角	

編輯兼出版者 西南導報社
 漢口特三區湖北街漢安里五號
 電話二二九九 電報掛號二四八
 發行所 華中圖書公司
 漢口湖北街中
 電話二二四二 二八二

分發行所
 漢口交通路現代書局
 武昌漢陽門北新書局
 重慶武庫街華中圖書公司
 宜昌通惠路華中圖書公司
 (全國各大書局均有代售)

投稿簡則

- 一、來稿須以有關西南建設者為限。如屬寄稿，請具真實姓名、擬訂切實方案之論文；及用文學手腕，表達科學真理之地方通訊，尤所歡迎。
- 二、來稿不拘文言語體，但須寫清楚，並加註標點符號。如附圖說明，請用黑墨繪成。譯稿請附寄原文。
- 三、來稿應具真實姓名，並附地址。如不願修改，亦請附帶聲明。
- 四、來稿經揭載後，由本社酌奉酬金，或本報不登者，如附有郵票，可以寄還。
- 五、來稿請寄漢口湖北街漢安里五號西南導報社編輯部。重要之稿，並請掛號郵寄。

△各界如欲刊登廣告，請向本社總務部廣告股接洽



抗戰一週年

我們從抗戰到現在已整整一週年，在過去一年中，從人力，物力，國民精神，無論那一方面看來，我愈戰愈強，敵愈戰愈弱，所以將來最後的勝利，遲早必屬於我們。但日寇究是我們的強敵，我們絕不能絲毫大意。惟盼政府再加以深切的檢討，俾應此當前之大變。

第一，是關於政治的。統一與團結，事實上早經實現，現在我們要隨着戰局的嚴重與演進，我們更加緊要求意志的統一化，現在國民參政會能聚各黨派各種不同的意見與主張在一處會議，就是一好現象，希望政府方面，儘量接受各參政員的批評與意見，要使參政會的本身很能效用，政府因以決定很多施政方案和新的策略，以後的政治設施或可趨向於一元化而進入一新階段。

第二，是關於軍事的。在統帥部今後實行持久抗戰的策略下，必須全國軍民一致的擁護與服從，我們的軍隊素能勇敢犧牲，這種精神，是民族的新生命，今後更需要強化這種

精神，每一軍人都應當絕對信仰犧牲之有代價，而在指揮上，在協同作戰上，要絕對服從最高統帥部的命令，以加強抗戰力量。

第三，是關於財政與經濟的。財政為軍費之源，這個問題亦多涉及國家機密，我們未便多所主張。惟望政府及早決定如何才足促成持久抗戰之最低限度要求之計劃，特別如保障幣制，如統制經濟，因為後方之經濟建設，是軍事的根本，希望政府主管機關特別加意經營。

同時，我們因感於西南各省，已成為抗戰建國的重心，於此亦有二點簡單的希望，貢獻於各省當局。

第一，供給廣大兵員。一年來，西南各省將士，在南北前線，都異常努力，現在請纓殺敵，奉命作戰者，仍源源而來，現在更希望西南各省要確實擔負起繼續供給廣大兵員的神聖責任，以至抗戰勝利之日為止。而完成西南為抗戰最後根據地偉大使命。

第一，推行經濟建設。為貫徹持久抗戰之計，必須建設後方，尤其要開發西南。因為西南資源豐富地位重要之故。政府這時須有通盤計畫，協同各省當局逐步進行，希中樞使西南成為中國最後的倉庫，凡大軍所需，儘可經由西南生產及製造出來。

現在我們國土的一半，已被敵騎蹂躪，我們決不因此而自餒其志氣，惟望今後後方各省不斷的供給生力軍，並加緊加強後方之經濟建設，只要我們上下一心在紀念抗戰二週年時，失地或已收復，決非不可能事。（瑞）

保衛海南島

日寇陷我廈門，狂炸廣州，近復唱言侵略海南島，威脅法屬越南，已引起國際間的嚴重注意。我們認為海南島的得失，關係西南各省之存亡，在國人目光集中於江防與開海的今日，願另提出保衛海南島的口號！

海南島為西南國防第一線，其安全與否，於粵桂滇三省之安危，實有唇齒相依的密切關係。誠如日軍人石丸藤太郎所云：「兩廣如輕氣球的氣囊，海南島則可比為氣球的吊籠，氣球動作，由此吊籠操縱，故日軍要進襲兩廣，必先奪取海南島，以此吊籠為根據地。」石氏所云，雖從侵略的觀點上着眼，但海南島形勢的重要，亦從可概見。

現在海南島危急的警鐘，已在我們耳際，那末，我們應如何鞏固此西南的屏障呢？

第一，海南島自民初受龍濟光，鄧本殷等之蹂躪，元氣大傷，後來粵省當局，又視同化外，每遇大陸有事，即將駐防軍悉數調離，加以政治上又不能慎選廉吏，致盜匪橫行，民不聊生。今後應留駐大軍，對於國防建設，更要努力充實，以捍禦強敵之侵略。

第二，海南島人民，富有冒險奮鬥的精神，艱苦耐勞的毅力，此為舉世周知之事。政府亟應將他們組織起來，加以軍事與政治的訓練，讓二百餘萬島民自己起來守護他們的鄉土。

第三，過去統治海南島之官吏，大多天高皇帝遠，肆行虐政，島民受不良政治的摧殘，更倍於大陸之同胞。今後應廢除一切苛捐雜稅，取消食鹽專賣，以蘇民困。

第四，海南島為一天賦優渥之地，既適於農林之發榮滋長，而各種礦藏，亦甚豐富，惜利棄於地，未聞有所開發。盼粵省當局速籌的款，積極建設瓊崖。

總之，海南島之危機，已一髮千鈞，全國上下，應對海南島作一新認識，而負起鞏固西南之任務。希望國人目光，勿偏重於江淮間！（烈）

建設西南之一大前提

張君勳

昔哥倫布之發現新大陸也，率數百同志，乘片舟而西行，浮於大西洋之驚濤駭浪中者，歷二年之久。其間不知歷盡幾許困苦，然卒不因是而灰其志氣。果也經長久奮鬥之後，而此亘古以來，未爲歐洲人所夢想之泱泱大陸，竟呈於眼前。由是而造成今日美麗燦爛之美利堅。可知哥氏得以造成此劃時代之偉烈者，端賴此艱苦卓絕之精神而已。

昔玄奘之取經於印度也，率其伴侶，自中國南行，經過無數之關山險阻，然後始得置身於一語言不通風俗全殊之異國中。不知經過若干之危險困難，然後得窺見其生平所夢想之佛教發源地。又不知歷若干年月之辛苦經營，始得諳其文字，通其真義。使命既成，復再挈之東返；一往一還，其間蓋歷十五年之久。然中國法根宗之昌盛，由於玄奘法師之西行啓其端焉。此佛教方面之成功，亦無非由此艱苦卓絕之精神而已。

今日舉國皆知建設西南之重要矣。中華民國今者，因不顧其民族之墜入於萬劫不復之深淵，緣是以破釜沉舟之決心，

收其餘燼。奮起而與世界號稱一等強國之倭人相抗戰。以無海軍相輔之故，沿海諸省，悉告淪陷。數十年來，國人辛苦締造之區區實業。大多數均在東南一隅者，亦隨之而盡毀。然而戰時後方工業生產之重要，尤什倍於平素，其事毋待於贅述。根據於政治上，地理上，經濟上，國際上種種理由，國人均認定西南諸省，實爲今日再造國命，建設一切實業之惟一根據地。顧其所以建設之道，計劃也，人才也，資本也，機構也，凡此種種，誠爲今日當務之急乎？而吾則以爲尤有一最重要之條件，厥爲艱苦卓絕之精神。

以西南地域之廣漠，其間不知有若干崇山峻嶺，爲人跡不至之地，其中又不知有若干之寶藏，爲吾人始終未曾發現者。非有無量數之技術專家，芒鞋草屨，窮年累月，披叢叢斬荆棘以搜尋之，胡以發此足以救國救民之蘊藏於地下？其間又不知有若干河流湖泊，但須善爲規劃，加以整理，不特足以收灌溉之利，以發達農業；且可以增進各地間之交通，而大造於農工之交易。不有若干水利專家，經歲歷月，窮其源

委，探其水勢，盡測量之能事。將何以使阻隔者溝通，磅斡者化爲沃壤乎？凡此種種之收效，皆賴乎艱苦卓絕以赴之而已。

夫此又豈特限於啓發天然之富源爲然？彼上之總持其事之人，不以堅苦卓絕行之，奚能洞悉利弊，經營盡善，而於歲月之間，使百廢具舉？下之規劃建設之人才，草創經營之專家與百工，以及挹彼注此之金融家，非殫思竭慮以設之；夙興夜寐以赴之；胡自而克樹一切建設於此廣大之域中？使此閉關而守之戰時政府可以自給自足；以樹我中華民族全體生活上之基礎於永久。今日而欲爲劍及履及之進行，以底於成乎？惟有賴於人人均具有此艱苦卓絕之精神而已。

中華民族之優點，蓋不可以屈數。然而亦有其弱點焉指

。舉其最不合於今世物競之原則者而言，厥爲一種優遊自在之心態。此其毒尤深中於智識階級之中。其來蓋自魏晉人士之崇黃老。而大盛於唐人談佛之後。其病幾達於不可救藥之度。至於今非特無改乎昔，而且自士大夫之物質生活，競爭歐化之後，益變本而加厲。苟不有今茲舉國生命，處於呼吸俄頃之環境之中，而欲反求其痛除盡滿之，其難奚異於俟河之清？今則國命之危，迫於眉睫。雖彼士夫，同受厄運。苟非別有用心之流，固莫不奮然而興，乘時而起，有志於痛除優遊自在之舊習，勉力於夙夜匪懈之精神。胼手胝足以赴之，堅苦卓絕以行之，則豈特建設西南而已；民族萬年不拔之基，其將由是而永樹乎。

西南各省與世界各國之比較

貴州在西南數省中所佔面積最小，全省共計爲一七六·四八〇方哩，與世界主要各國中最小之國家相較，其大相去幾六倍，計比利時全國面積爲三〇〇·四四方哩，荷蘭爲三二·六〇三方哩，瑞士爲四萬四一·二九方哩，丹麥爲四二·九二九方哩，以上四國全部土地的面積合計起來爲一四六·八七三方哩，尚不及西南最小之貴州一省。倘包括西南川、康、黔、湘、桂、粵諸省，共計全部面積爲二·一〇八·〇四一哩方，與世界列強英法德意日五國全部面積一·九六八·二三一哩方相較，還是中國西南幾省比較大些。四川一省，即可抵一個半日本的面積。

一年來西南經濟建設之檢討

張國瑞

一 引言

盧溝橋事起後，不久便上海事發，震撼世界之中日戰事，就在去年這時爆發起來。戰事開始之初，很多人都以為不久便可結束，所以上海工廠之設於虹口及浦東一帶者，都未搬移，後來事態擴大，及知戰事一時不能收束時，已無法搬出。中國工業之最發達地帶即為上海，在上海尤以虹口及浦東一帶之工廠為最多，中國工業界今日之所以罹此慘禍者，其簡接促成之原因，有下列六點：

- 一、中國內地因頻年內戰，較大規模之工業建設，無法建立。
- 二、內地交通阻塞，運輸不便，輾轉銷售，反較外貨售價為高，無法競爭。
- 三、中國無保護稅則，外貨入口，納稅極低，內地苛稅雜捐，重重剝削，新企業無法產生。
- 四、內地各種生產事業均不發達，因為各項輕重工業之

主要機件及原料，均須外洋輸入。

- 五、金融界對於工商業放款及投資，僅限於主要商埠。
- 六、內地行政機構腐敗，在在足以摧殘新事業。

因為中國的工商界，有了上面五項客觀條件的束縛，所以無論經營發起辦理任何工商業，都要託庇外國勢力，均以上海為中心。其最大之重要關係，即為金融界的放款或投資範圍，僅局限於上海天津等各通商口岸。譬如以上海的工業情形來講，工廠選擇的廠基，第一要在租界範圍內，其土地執業憑證，尤須高價購置道契（英文名稱 Title Deed 即外人在華享有土地特權的永租契之謂）者方為合宜，因為無論押款或要求銀行放款，非此不足以取得透支或舉借大宗款項之信用，普通的商業銀行是如此，中央的國家銀行亦如此。同時，原料的起卸與製成品的輸出，在租界內因為交通設備的完全，都較在內地為易，且中國內亂時，又可不受任何破壞之影響，所以國人之凡欲舉辦規模較大之企業者，均集中在上海一埠。上海近數十年來高速度之畸形發展，政府亦應

負相當責任，負調劑全國經濟重任之金融界，更不能辭其咎。中國經濟機構之都淪為次殖民地化，工商界本身，亦當担負其這次何以遭受此慘禍的重任。此次上海工商界所受之損失約二十萬萬元，凡稍具近代化之工業，幾已淪喪殆盡，職業員工之失業，連帶關係性質工商業之被拖累，其直接間接所受之損失，何止數十萬萬計。現在我們發現了過去的錯誤，覺得今後的工業建設應植基於內地，使經濟的發展，由內而外，一可不受外國資本的壓迫，二可利用戰時有利的局勢來辦理各種主要工業，以加緊強化我們的國民經濟。基本的工業有辦法，一切經濟的建設，亦可於今日之後方逐漸建立起來。

二 工廠內移與新市場的開闢

滬戰開始後，資源委員會所主持之上海工廠遷移監督委員會即通知各工廠，儘速設法移往內地，並指定漢口為新工業地帶。凡廠家之無力搬移者，由遷廠會撥借款項，同時予以交通運輸之便利。最初加入者有上海機器廠，天原電化廠，大公鐵工廠，申新紗廠，家庭工業社等等。首先規定所移之廠，僅限於有關國防工業者為限，其後限制稍鬆，美亞柯廠，中國鑿業公司等，亦先後請求協助遷移。至去年十一

月下旬，遷漢各廠因武漢時局轉緊，又相率遷往川滇湘黔各省，茲將其工廠性質及分類數額列表如下：

工廠種類	工廠數額	運往地點	物資噸數
機器工業	一二	重慶·宜昌·北碚	一四〇三·七
紡織工業	四	重慶·北碚	六一五·三
化學原料	四	重慶·北碚	四〇一·八
化學用品	三	重慶·貴陽·北碚	三五·四
無線電	二	重慶	一一三·〇
造船	一	宜昌	一五〇·〇
橡膠	三	昆明·湘潭·長沙	三二六·五
五金	三	重慶·西安·北碚	八二·五
造紙	一	漢口	三九四·三
製罐	一	重慶	二九·〇
火柴	一	漢口	四三·一
製糖	一	漢口	一一七·〇
印刷	三	重慶·漢口	四八一·六
製藥	二	重慶	二二·四
電池	三	重慶·長沙	五〇·〇
其他	一二	重慶·岳口·北碚	三〇六·〇
總計	五六		四四八九·一

上面所述之廠商數十家，除極少數遷往宜昌，桂林，貴陽，昆明，重慶等地外，都遷往北碚一帶，且遷廠會指定北碚為工業區，在東陽壩覓定基地一千四百餘畝，此外在貓兒

坎，九龍舖等各地亦覓定建廠用地多處，按北碚在重慶之西，其經濟地理之適宜，極合辦理工業之用，此後各廠一定能應用豐富之經驗來製造各種新出品，今後川中及其他各地之工商業，便能進入一新階段，以前西南各省內地之各種日用品，均為滬漢一帶輸入之洋貨，今日或可由各廠製造自給，每年挽回漏卮不少。

川省因滬廠遷入者極多，樂山等處造紙，造鹹，鍊鋼，製糖，內江等處之製糖等原有工廠，前幾年因不能與外貨競爭及受私貨進口影響，相繼停業，現因後方之人口日見增多，新興工業風起雲湧，獲利至厚，各廠在此情形之下，現均計劃恢復，預計在最近期間，即可一律重行開工。將來出品漸多，川省之新市場即無形告成，加以資源委員會近日在成都，桂林，昆明，貴陽等處添設電廠，對於工業基礎在內地最難解決之動力問題，現已設法妥當，祇須配合相當勞動力，開發資源，即大規模之重工業，亦可自力經營。他如貴陽，桂林，昆明等處，因為有了最新的動力設備，各處輕重工業，均可斟酌地方情形，漸次辦理。是則數年之後，西南各地主要省會及交通衝要之處，均有新市場之開闢，久而久之，以日漸造成今後中國經濟主流之新體系，在國家經濟的本位上建立起來。這次戰事如再支持三年五年，我們亦可以有持

無恐，所以這次把工廠遷移到西南各省內地來，確是中國經濟建設上一劃時代之大變遷，其於國防經濟，都有着很大的關係，亦可以說是今後中國經濟改造之一大轉機。

二 一年來經濟設施之經過

在這一年間，大量的人口移往西南各省，造成了歷史上空前的大移民。同時內地一切物資的需要，較前更大為增加，因以糧食與日常生活用品，均感不敷，所以很多人竭力提倡生產建設運動，主張促進戰時生產，增加抗戰資源。因為現代的作戰是有條件的，後方沒有大量的生產，前方即無法作戰。例是軍隊斷了糧食，士兵還能作戰嗎？他如軍火，醫藥，服裝，以及其他各種戰時用品，無一非後方大量供給，方足以支持前方之需要。今年四月間中央召開臨時代表大會，時頒佈之抗戰建國綱領，其中對經濟建設，以軍事為中心，實行計劃經濟，獎勵海內外人民投資，并以全力發展農村經濟，開發礦產品，樹立輕重工業基礎，擴大戰時生產機能。同時經濟部亦竭力提倡工業建設，調整後方生產機構。農本局亦因後方農業經濟之重要，規定以西南各省為業務中心區域，辦理農業貸款與設置農業倉庫等等以調劑戰時後方之農業金融。其先後在川省已擇定十餘處辦理農民儲押農產品之



農倉外，並在湘桂等省舉辦農產貸款機關，以調整發展後方之農業經濟。此外振濟委員會，成立之初，即發行救濟公債一萬萬元，除一部份辦理急賑外，計劃大部份辦理生產事業，從根本辦法上來解決難民生計。川滇黔桂等各省主管當局，亦極注重後方之生產建設，如川省之獎勵墾荒，劃定通江，巴中，屏山，馬邊，松，理，懋，茂等處為墾殖區域。除水利，交通，技術上予以協助外，且可向川省特設之貸款機關請要貸款。此外如銅梁造紙工業之改良紙張，資內富各縣糖業之改進，自貢綿陽等處製鹽事業之改用新法，南充三台等地蠶絲之增加產量，湘省常德長沙等處之改良製煉油料。凡此種種，無一而非為謀增強後方之生產力量。同時資源委員會除在西南各省主要區域裝置大規模動力設備外，復在湘潭與中福公司合資開採新煤礦，全礦儲量二千萬噸，預計六月底日產約五百噸，本年底日產約一千噸。鐵礦方面，現正計劃開採四川綦江鐵砂，製煉鋼鐵，現已購六河溝全部化鐵工具，日可煉鐵一百噸，漢陽鐵工廠之化鐵爐，馬丁煉鋼爐，軋鋼機及其他各種重要機件，均已運入川省。一俟全部機械裝配完全後，其產量更可大增。油鑛方面，在四川巴縣及遠縣之石油溝及飛仙岩斜層之軸部鑿井數處，同時中央農產調整委員會亦派員偕同美籍技師赴川探採新油井。此外錫鑛方面

，在雲南箇舊老鑛區開掘新井，並移老廠一部份至大屯之索道，年可產錫約六千噸，廣西方面，已由省府合資五百萬元，成立平桂鑛務局，經營富賀鍾等區錫鑛，年產純錫約三千噸。同時，除在川省辦理大規模酒精廠外，復組四川金沙探勘隊，派員赴松潘等地開採金礦，這許多重工業的基本原料有了辦法，目前大量需要之軍需工業即可自力製造。中央與各省地方政府，對開發西南新資源一點，不遺餘力。其各有關經濟建設方面之文化技術機關，亦都遷往內地，此後工商界又可得一大助力。餘如京滬一帶之金融界與企業界，亦都先後相率紛起組織公司或考察團體，投資於西南各地實業之開發。其間最著者，為陳立夫，龍雲，蕭錚，葉秀峯，陳嘉庚諸氏之華西墾殖公司。毛慶祥，竺鳴濤諸氏之滇南實業公司，陳樹園，陳小蝶諸氏之西南興業公司。團體方面則有精民誼，林康侯諸氏之中國生產建設協會，王孝賚，杜鑛，馬鐸，何輯五，李薦廷，金家鳳諸氏之西南實業建設協會，毛慶祥，蔣堅忍諸氏之戰時生產促進會，此外潘恩霖，吳蓮齋諸氏亦發起組織西南邊區視察團，聯合上海實業界考察西南工商情形，因此對於開發西南，已引起國人極大之重視。最近國民經濟研究所，經濟部技監廳，民生公司，及四川建設廳合組之西南經濟考察團，尤值得我們注意。以前內地向來

不易招致之大量人才與資本，現已自動集中於西南各省，今後新西南經濟之開發，必能建立一新基礎。從時機上來說，這時倘再不亟謀想法，中國的經濟從此崩潰了或就永遠沒有方法可以恢復起來，所以本年六月初財政部召開金融會議時，對於後方之金融機構力謀調整，以期儘量扶助工商業，如工業原料及製成品之抵押，工廠廠產之抵借放款，商業票據之承受或貼現，農林漁礦出品及日用國貨商品之貸款等等，其對關內內地金融之措施，已可謂極盡扶植之能事，同時發行一元券及輔幣券，工商界因為籌碼增多，便利不少，後方金融鬆動，無論經營任何事業，發展的機會較多，現在勞力，土地，資本，都已不成問題，加以金融上有了辦法，一切自可進行無礙，各種資源亦可大量開發，生產力必能大大增加。依據目前的各種情形推測起來，數年後之新西南，必能成爲將來民族復興之重要的經濟重心。

二 今後亟應改進之途徑

現在，後方經過了整整一年的建設，前方雖在激戰期中，但亦還能都進行得有相當頭緒，不能謂非中國今日經濟建設上之一大進步。但是，目前最要緊注意的，就是工業方面的很多先決問題。因為現在有很多工廠已在籌劃趕速恢復出

品，這時我們希望政府與企業界都能注意下列四點：

一、工業出品的種類，事先須詳細調查各地是否已有相同之出產品，或需用甚亟而尚無製造，這時須擇其需用浩大者。先行設法趕製，成本之大小可不計及，政府對於此類事業，尤須加意扶助，促其成功，俾可自給自足。原料如國貨中尚有未備者，可自行研究做製或改用其他類如之代替品，以儘量不用洋貨爲第一條件。大宗機器及工業用品，除中國目前無法自行製造者酌向外洋購置，普通機件即可自造，雖然較爲簡陋，亦無多大關係。我們的目的，這時希望第一能在此艱難的環境中養成工業上自力創造的習慣。第二是改用國產品，既可因而大量開發新資源，又可減低輸入，平衡外匯。此外工業地點的選擇，亦應慎重注意及交通與地理環境是否適合，同時在戰時最要緊的就是推行工廠分散制度，一面因爲須顧到交通的不便，運輸的阻礙，反使供求不能平衡，且時間與運費上又不經濟。一面空襲時又可避免目標，免受無謂損失。

二、關於農業方面，須極力注意種子與技術改進，以期收穫增多。同時開墾荒地，增加食糧資源，亦極重要，其間對於改良茶種，栽種桐樹，希望將這些可以出口的茶葉桐油之類，大量種植，將品質極力改良至合乎檢驗標準，因爲出

口貨增加，便可使國際貿易暢旺起來，因而換取大宗外匯。他如種蔗，造林等等，各省地方農業試驗所與農林改進機關，多應與農本局或金融界合作經營，以便製糖與造紙之大量原料有了辦法，洋糖與洋紙之進口自可減少。同時改良棉種，採製木材，亦極重要，因為各種建設工程與棉織品的原料，倘農林方面經營得有辦法，然後才能自給。現在歸納起來說，戰時最緊要的，第一須注意顧及怎樣才能增加國際貿易中之主要商品來換取外匯。

三、礦產品一部分除須規定由國家經營外，應極力獎勵私人開採。政府主管機關尤望須極力革除以前文件周折，其如請求申領礦照或公司註冊等情，公事往還，動輒經年累月，甚至一兩年後尚不知下落。這種行政體系，在平時已嫌欠善，在戰時更不适宜，費時誤事，希望現在主管當局能革除這許多很易阻礙事業發展之各種積弊。對於改良的土法開採，亦應極力提倡，今後切不可輕視些不可能的大計劃而反因循坐誤。因為多採一噸鐵，國家便多一分力量，較之說了不做反切實際。

四、希望政府當局對於今日後方之工商團體，須加意扶持，並制定戰時經濟法規，及辦理統制機關，用國家的力量來幫助人民實行計劃經濟，是則今後西南之經濟建設，才能

納入一合理之正常軌道，俾可日漸發榮滋長。關於各種生產貸款，力使信用膨脹，決不使因為經濟緊縮而影響及各種事業本身之發展，這一點，希望金融界亦須加以深切之注意，同時希望與企業界尤須取得密切之合作，以辦理經營或投資各種工商業，他如直接有關後方經濟建設的交通網之增闢，動力設備之裝置，亦亟應漸次辦理，以促成工商業高速度之充分發展。

上面所列四點，為當前西南經濟建設過程中亟應注意的地方，此外還有很多足供提出研究的地方非本文所能一一舉及。這一年來經濟建設之得有今日，雖不足以言大成功，但無論那一點，多已粗具規模，這亦是抗戰一年來使人聊可自慰的地方。惟望今後政府與人民打成一片，金融界與企業界密切合作，同時希望能注意上述數點，大家都要實實在在積極放手做去，要這樣，我們才能相信「抗戰必勝，建國必成」八個字才足以發生效力。

抗戰與縣單位的建設

張俶知

無人不知道，現在的抗戰，不是專靠軍事的力量，可以達到勝利的；最重要的則要看政治是否能與軍事上之需求相應。倘能盡量利用後方的一切——人力物力財力，以供應前方，合社會上之各種力量以與軍事扣合，而與敵人相周旋，則縱令敵人之飛機大砲坦克多，要亦不能耐我到處猛烈的攻擊，長期堅決的抵抗。否則縱令我們軍事方面的資源（包括物資與技術兩方面）不虞缺乏，將士抵抗的精神熱狂怒吼，軍事的組織緊密靈活；也難完全達到我們殲滅暴寇，求伸正義的目的。近幾個月來的抗戰，我們看軍事方面之勝利與失敗，幾乎可說完全是視乎各地政治之情形如何，以為斷定。我們失去的區域，自然是由於各地方政府不能合地方整個力量，以協助軍事，應付敵人，牠們要負重大責任。即凡軍事勝利的地方，亦要多歸功於地方政府之能盡其調整協助與補充的工夫。甚至收復失地，倘不靠地方政府，從前用過一番力量，能與人民打成一片，則亦不能收運用游擊運動等戰術之效。從這些經驗，使從事政治的人，尤其是在後方工作的，知所努力。

那麼我們將如何方能使政治與抗敵軍事的需求相應？這要從反面看：現在政治方面的缺欠在那裏？何以不能動員全體民衆？何以不能合社會整個的力量，以應軍事的需求？據我們從各地方政府的觀察，實不外下面三種原因：

- 一、下層社會之無組織；
- 二、上層活動之欠調整；
- 三、上下扞格之未打通。

中國目前所處是何等嚴重的一個時代，一有失敗即有亡國滅種之虞（猶太民族現在日漸少，可為殷鑒）。我們將如何兢兢業業來盡我們的責任；所謂「有錢的出錢，有力的出力（有知識的亦包括在內）」，大家起來，同心協力，以挽救我們的民族國家。但是你無論如何竭盡你的心力去動員民衆，而民衆則苟且敷衍，散漫消極，徒為自謀，總是不動。最多亦不過他們認為一種強迫的勞役，與強迫的稅捐，不得不遵從而已。其對於國家民族，殊少熱情，不負責任。這固由於他們知識精神的不夠，於此不能了解其意義，感覺其痛癢；而下層之無組織，不能使他們彼此在生活的各方面，俱

發生聯繫，使之不得不動，則為其重大原因。故我們在上面無論如何宣傳，無論如何用力，總是不得結果。

且不但下層如此，而上層之活動，此時亦嫌其缺點太多。敷衍塞責，祇求應付的姑無論，即想努力的，亦見出有種種之不調協；或則彼此之相牴牾，或則機構之不靈活，或則事權之不統一。尤其重要的，則在缺乏整個的方向，來集中各方之人力財力，積極的奮進，以應目前之要求，完成復興之大業。

更有一事，足可為民衆動員之大礙者，即上下的扞格，社會與政府極難打成一片。在上者或因顧及政令，強人民以困難；或因缺乏了解民情，未能顧到人民的需要；致失民間的信仰。而民間不能明瞭抗敵的意義，與自身的責任，總是懷疑規避，冷淡因循，亦殊令政府不以為然。彼此隔閡，上下不通，遂致無法合力以謀當地的建設，以應付目前的難關。故我們不欲對國家民族盡一點責任則已，如欲盡一點責任，則實應從以下三點積極的去努力：一是建立下層的組織；一是調整上層的活動；一是打通上下的扞格。

所謂下層的組織，非指保甲編制之謂。保甲的編制，僅為便利行政之一種方法，而非從下層基本需要發生的一種組織力量。按我們看為下層基本需要的，則是經濟的與自衛的

兩種。此不僅在抗戰需求上是基本的，而在復興工作中亦是基本的，此次全國代表大會宣言，固亦曾闡述此義。我們目前之所急，實要在如何來促進這兩種組織：一面從生產之改進，合作之推廣去用工夫，以增強民衆經濟的力量；一面從民衆的訓練，與後方勤務之講求去努力，以增強抗敵自衛的力量；從這兩面積極的發展，以完成此下層最基本的組織。不過我們要想建立這兩種基本的組織，必須注意兩個條件：一個條件必須鄉村的人自己起來，組成團體，發動進行；一個條件必須有教育機關，從旁用力，輔助推動。倘缺少前者，則地方缺了主體，推遲甚難。倘缺少後者，則鄉村知識分子不夠應用，進步不易。倘并此而無，惟靠上層以督促為之則不僅指導難周，亦且推動不能！按前一個條件，我們希望（或應發動）鄉村熱心地方事業的人士，組織鄉村建設促進會，以為其主體。按後一個條件，應由地方政府分區設立民衆學校，（此與普通的民衆學校祇注意公民之常識訓練者不同，辦理的人最好是曾經受過鄉村服務訓練的。倘不能得，凡中等以上學校畢業的知識分子，亦無不可；但唯一重要的，在能切實按民衆學校所訂之方案進行之耳。）以為鄉村中心之推動（有以小學為鄉村之中心推動機關者，恐人力時間均成問題）。民衆學校用力一分，則鄉村自動一分；鄉村

自動一分，則組織力量增加一分；組織力量增加一分，更能促進民衆學校之用力，鄉村之自動；展轉推動以樹立此下層之基本機構。

但是這樣的努力，必須地方政府在上層更能調整各方面，有一整個的安排，合所在各機關之人力財力，集中此方向以爲提掣進行，方能見其功。否則不僅一切資源無從取給，不能積極推進，而辦法動受牽制，取與時見矛盾，終難獲得好的結果。故最好是地方政府能有一縣單位建設的設計推動機關，以爲整個的建設與全般的推動，則下層的基本組織，實不難迅速的建立。

下層的鄉村，既能自動的按其需要以動；復有民衆教育的機關，能運用教育的力量與方法，以協助其進行；而上層的地方政府，並能應下層的需要，以爲整個的推進；大家均能認清其責任，一致的向前以邁進，則彼此情懷既通，扞格自解，自不難合社會上可能的人力財力，以貢獻國家。如此

四川省桐油產量及產地

我國桐油出產以四川最多，產地遍及大江南北，約佔六十八萬七千方里，大別之可分爲三區域：（一）楊子江流域，爲萬縣，雲陽，開縣，重慶等三十四縣；（二）嘉陵江流域，爲合川，西充，廣充等十縣，（三）烏江流域，爲綦江，南川等十餘縣。全川產量每年約六十餘萬担；就中以萬縣爲最多，年約六七萬担，良以該處爲全川桐油貿易之中心也。

的安排，如此的政治，即我們所謂非常時期縣單位之建設。

據許多人的觀察，均以爲一向的建設，不是政府或社會團體的熱心，而鄉村民衆不起來；即是鄉村自己發動，而不能獲得政府之同情與贊助。前者之例殊多（如各地所辦之鄉村建設），而後者之例則少；至下層能自動的以謀建設，上層能整個的以爲推動，則未嘗或遇。嚴重的時局，危急的關頭，逼着我們不能不改去從前的缺點，不能不向此途以前進。苟各地方政府均能採取以上的安排，而奮發爲之，自必能與抗敵軍事之需求相應，以爭取我們最後的勝利。當此全國一致倡言建設西南之時，其地方政治機構之應即加以改善，尤爲切要之圖。俾鄉村與地方政府不致再生隔閡，無論經濟動員與兵役動員，亦均可不再發生阻礙。在今日而要建立一健全之後方，必需着力於縣單位行政機構的建立，捨此地方政治的進步，是無法改善的。

發展西南合作事業與抗戰前途

范雲遷

一

戰爭一起，必然的是沿海各省淪為戰區，而大戰場仍須展開於中原各地，國家的重心，勢必移至西南區。因之西南必擔負抗戰建國的重大責任，抗戰的任務，不要說；建國的任務，確也在西南無疑。

西南區是極廣大的地域，包括兩湖兩廣川滇貴州西康各省，原是富庶的區域，有一兩湖熟天下足一的名諺。不論是糧食森林礦產蠶絲，無不是出產豐富，能供給國家的需求。而西南地方的富足，還跟不上西南地方的重要，西南天然的地勢，古稱「天府天下國一」，如今又何不是國防的重心？西南地方的富足與地方的重要，國家事必以全力建設這塊淨土。

建國的事業，千頭萬緒，合作也是其中的一種。建國事業在戰時的情形，緩急需要就與平時大不相同，戰時不管怎樣講，軍事終是第一的要緊，先是出兵，再是供給兵的需要，戰線上的戰鬥武器，兵站上的軍糧軍需。這些項目以後，才是工業軍器的製造，農業軍需的生產，交通工事的建築等

，再以後才能談國民生活建設的事業。建國的事業總是千頭萬緒，而合作事業在建國的事業中，在緩急需要的程度上，可以瞭解其地位。

合作事業在平時，確是國民生活事業的建設運動，講求如何增進國民經濟，如何增加國民生產，如何改善國民生活。而在戰時，合作事業必須改變其方策，以求適於戰爭，增進戰時經濟，培育農業軍需生產，維繫戰時國民生活的運動。在國家總動員中，佔得有力的一柱。

在西南的抗戰建國工作，合作是十分重要。除了直接軍事的建設以外，合作為國家總動員的事業之一，凡戰時農業的生產，農村經濟的統制，農村機構的樹立，國民生活的安定，均為戰時合作之重大任務。

二

我國合作事業的歷史，已有二十年的慘淡經營，可惜未曾建設於國防的安全區域之內，只隨國家經濟文化的中心，建樹於沿海各省，因戰區的關係，合作事業盡顛覆於一旦，為最可痛惜之事。

合作本為極有力量的農村經濟組織，對於戰時經濟上，常有極大的貢獻。戰時國家經濟改制，培育國民經濟力，以應付長期戰爭，合作在國民細胞中，發生很偉大的作用。國民經濟的活動，共同協力一致，經營國民生產消費業務，以及分配管理運銷販賣統制等，以靈活戰時國民經濟力於抗戰，實為無微不至的經濟活力。平時貯蓄了這些活力，竟未能用於戰爭，事實不是合作本身的無力，而是合作政策的失宜。

西南國防的重心，一切的建國工作，都要從此作起，尤其是合作事業，是國家總動員中重要的一項事業，亟應發展於西南。其適宜的條件，約有四項：

(一)國防重心宜於合作事業 合作事業要在戰爭上發生力量，天然的是後方活動的事業，在戰區無法執行其任務。西南是國防的重心，軍事上可保絕對的安全，合作事業才容易進行，並易於發揮其效能。

(二)物產豐富的地方適於合作事業 西南不只是國防重要的區域，而又是物產豐富的地方，對於種種出產，不但能自足，且能出口銷售，供給外間使用。以此物產豐富的條件，是最適於合作事業，經濟上容易得到基礎，活動上自然容易有力量。能使豐富物

產，有條理的集中經營，對戰事上供給軍需，對貿易上能換取外匯。

(三)農村生活是合作的基礎 西南地方大部分是農村生活的區域，農村生活是合作事業最容易發展的條件。農村生活人人有一定的土地，代代在一地域裏居住，經濟上精神上，社會的條件上，都容易合作，容易奠定合作的基礎。合作的基礎容易打定，對事業的發展，自然也容易。

(四)人的條件是合作的根本 合作是人的組織，所以人的條件，非常重要，要是辦合作，先把社員訓練，就是困難。西南人的條件，對於合作的組織，想是頗為相宜。他們還沒有深受個人主義社會的薰染，只計較個人利害的關係；還未有深受資本社會毒害，只計個人的利潤，而從事其生涯。在人的條件上，是合作的根本，為合作一切活動的中心。

觀此四點，西南的合作事業，亟備具發展的條件，如政治上有適宜的指導，經濟上有適宜的扶助，社會上有適宜的活動，合作事業的發展，可拭目以待。

三

要西南合作能盡量的發展，有推行合作政策的必要。合

作本身是一種運動，而在行政上之某種目的，已相演用為一種合作政策。為的救濟農村的目的是，常利用合作的組織；為的農村金融的目的，常利用合作的團體；為的農業推廣的目的，常利用合作的聯繫。為的農產品的輸出貿易，也常利用合作的經營；為要達某種產業的統制，也常利用合作的聯合，實行管理的方便。

合作既相演為一種政策的運用，戰時更有樹立政策的必要，列入國家總動員的程序中。合作對於軍事動員的產業如食糧，衣料，軍事工業原料，國民生活需要品，以及戰時相關的產業，合作具有促進發展的中心力量，均有樹立政策的可能。合作對於戰時的一切經濟活動，如增加生產，節約消費；管理分配，產業統制等，合作具有極微細的活動力，能參加到每一國民的活動，可以發動極大的經濟力。

戰時西南的合作事業，應如何推行始能發展戰時產業與加強抗戰力量，而有利於合作的發展，約有下列幾個原則：

(一)食糧生產的發展 食糧本是我國農業上主要的一種生產，產量極豐富，幾乎是沒有一個地方，不生產糧食。而近年國外食糧的入口，為極可恐怖的現象，原因當然很複雜，也並非國內糧食不足。而戰時動輒百萬大軍的行進，軍糧的供給，食糧的生產，

確實有加緊發展的必要。尤其淪陷於戰區的食糧生產，已不能自由的運用，發展西南食糧的產業，在目前極為需要，而意義又甚重大。

發展食糧的產業，就必須有發展的政策，除了食糧運輸，交易管理，生產技術以外，對於食糧的生產，食糧的販賣統制等，利用合作的系統組織與經濟活動，都可予以適宜的指導，以實行政策之目的。

(二)特產的增殖與輸出 抗戰對外的關係，還須要輸出貿易，以支持國家對外的購買力。西南的資源，也出產不少的對外輸出品，除了礦產之外，林產品，農產品，為數亦多。發展此種產業，以求對外貿易有利，以換取軍用品，合作也是一種極有力的經營組織。就過去棉花的生產合作，已顯示合作發展的實力，對特產的增殖貿易，是極具效能。

(三)農產的調整 如為的種種農產調整的目的，以統制國防的農業，合作是很適當的農業組織機構。由下層聯合組織到上層，都為有系統有作用的組織機構。為適應抗戰之某種目的，盡可以實行調整農產工作，以適應戰時經濟的需要。

他如戰時金融的合作政策，戰時生產的合作政策，消費

分配等經濟生活的活動，合作均能盡其應用組織的效力，以達到其目的。

戰時對一切的產業，必須使其活動是具有目的的行爲，而不可任其自由發展，無濟於事。因之政策的力量，加以統制改變，是極重要。俄法於戰時，爲適應戰爭計，亦曾制定合作政策，西南建國的事業，戰時合作政策的必要，亦在意想之中。

四

合作除在戰時，積極的發展經濟政策的作用以外，担負國家總動員的任務，也極大。國家總動員的項目，是綜錯複雜，但除軍事的直接動員之外，也不過是兩大項目：

一、軍事供給需要的動員；

二、國民戰時生活需要的動員。

前者軍事供給需要的動員，如軍用器材之製造，軍食軍衣之生產，以及軍需工業原料，交通軍事工程之建設等，合作事業在這上面，是担當一部分的任務，已如前述。後者國民戰時生活需要的動員，可分爲兩項需要的動員：

甲、物質上需要的動員；

乙、精神上需要的動員。

物質上的需要，即所謂衣食住行養生送死諸要端，及國

民生活產業的保護，國民生活食料燃料的維持等的動員。精神上的需要，即國民生活組織制度，國民心理對抗戰的自信與決心，精神能力的動員。此國民戰時生活需要的動員，在現代戰爭中，亦佔極重要的地位。

合作在平時本是一種國民生活建設運動，在戰時對國民戰時生活需要的動員上，更要發揮極大的力量。在現代戰爭中，國民生活動員的重要，已在歷次戰爭中表現出一些事實，有的以國民生活食糧不足，以致軍事失敗；有的以國民生活精神衰頹，軍事不得進展。凡此，可知國民戰時生活，需要動員的重要，與合作担負國民戰時生活動員任務的迫切。

合作在物質需要的動員上，一切的活動，都是關於國民生活的運動：

1. 無論那種產業合作，盡屬於國民生活的產業，謀國民各個生活的自給，與生活的自足。
2. 合作戰時的目的，不能單爲國民生活各個的滿足，而要在國民生活間共同的安定。
3. 產業上更積極的目的，應爲國家戰爭經濟的活動而盡力，而不應僅及於國民各個生活的利益。
4. 即便戰時的物質生活怎樣不足，合作的需要動員，仍爲意志的主體，不以物質困苦而生活懈惰。

合作在精神需要的動員上，一切的活動，都是依據於國民精神的啓發：

1. 大部分的國民生活，物質的條件欠缺，而精神建築在聯結互助的行爲上，合作爲聯結互助的一種組織，國民男女老幼，得組織精神上的慰貼。
2. 大部分的國民，愛鄉土，是合作精神的基礎。合作事業爲鄉土的組織，實亦國民精神的啓發。
3. 大部分國民生活條件，是鄰里相助，合作是鄰里的結合，對戰時國民生活的困迫，能發揮相互扶助之效。
4. 合作能使大部分國民生活的安定，是前線將士犧牲報國的一安慰。

五

西南戰時合作要怎樣辦，在農業的國家，還缺少先例。最理想的辦法，是在創造新路向，不必一味的學人家，也不必一味的昧守成法。否則在戰時是很難發生效力的。

合作的歷史，已有二十年的教訓，各地方所採取的辦法不同，所收的效力，也不一樣；又各有各的長處與特點。不妨結算一下，求適應於戰時的效力而改進，能演成爲一戰時的農業合作制度。有幾個原則，我們可以討論：

- 一、信用合作不必爲辦合作的中心，戰時寧可主辦食糧合作，或某種生產合作。
- 二、合作不必拘束於業務的兼營，謀一單位的發展；戰

時應注意合作的聯合系統力量的運用。

三、特產地帶的合作，應專注意於生產，及運銷販賣業務，更應利用大的聯合，與其系統的組織，以便利戰時經濟活動。

四、合作地域的組織，宜採地方的分工，以便利發展合作地域的特長。如宜於食糧合作的，盡量發展食糧合作；宜於特產合作的，盡量發展特產合作；於彼此經濟活動上，實行合作貿易的滿足。

五、適於地方的情形，與事業的發展，合作的聯合組織，應注意合作的上級或中級力量，以充實其活動，謀合作全面經濟的靈活。

六、謀合作組織的充實，文化的活動，應極端重視。戰時經濟的變動極大，常能影響於合作的進行，必須使國民能了解戰時經濟的痛苦，與國民忍耐力意義的重大。

西南是建國的中心地方，亟宜樹立有基礎的合作事業，有特色的合作制度。合作能生長於這個地方，是地方事業，也是社會的國家的事業。西南合作條件的適宜，又集中戰區退來的有合作經驗的人材，對西南合作，共同設計經營，西南一舉而合作化，是有可期待的。因爲合作事業普遍合理化的推行後，一切後方的經濟建設，都能進入一新的階段，是則與抗戰前途，當然有重大利益。

抗戰期中對廣西林政之管見

鄔烈鑒

一 造林之切要

廣西氣候溫和，山嶺重疊，自然生長的林木，遍地都是，故採樵是廣西副業中最簡易最普遍的一種。祇要他有氣力，並有一把鐮刀，一根扁担，兩條繩索，便可以無往而不利了。茅草為燒窖、燒石灰、煎糖之用，樹枝則裝劈成捆，或改燒為炭，每年出口漸有增加。惟放火燒山之風不革除，人造之林不普植，則旦旦而伐之，恐將無木可伐了。故言廣西林業，首重造林。

近年政府注意造林，積極提倡，公私之造林者，已佔很大面積，約有一百二十餘萬畝。公營者有柳江邕甯桂林百色龍州等五縣林墾區署，所佔面積約百分之七十，團體或私人者，僅桂林柳江兩區，墾墾已達二十四萬五千餘畝，約佔面積百分之三十。惟龍州百色兩區，禿地荒山，觸目都是，政府雖在各該地，設有林場或苗圃，但於林墾工作，究未盡全力。

就我國經濟上而論，木材第一需要為製紙原料，第二需

要為建築材料，第三需要為一般燃料。再就國防上而言，森林是最優良的蔭蔽地，要塞的構成與防空的設備等均須有森林的掩蔽。至戰爭器材及軍需工業所用的木材，需要有大量的供給，更不待說。我國林地素來缺乏，在抗戰期中，說培植森林，雖緩不濟急，但七年之病，求三年之艾，在戰時亦不可忘忽。鄙意廣西的林政設施，有三點應加考慮：其一為建設國防林，其一為發展經濟林，其一為健全管理機構。茲就上舉三點，條陳管見，以供賢明當局之採擇，及社會人士的參考。

二 建設國防林

廣西的林業，過去因砍伐多，營造少，故今後亟應普遍推行。在這抗戰時候，本謀一處處設防，步步抵抗一之意，首當營造者，厥惟要塞堡壘林，城市防空林；次為維護水利的土砂停止林，水源涵養林。茲分述其營造法於次：

(一) 要塞堡壘林與城市防空林 這些林地，自以要塞區域及都市附近為主，但面積之大小，則須視要塞的形勢與軍事上所佔的地位，及城市面積與人口之如何而定。總之，

在不受特殊情形影響之下，面積愈大，林木掩蔽愈寬，則其效力愈大。

這種造林，關係國防至巨，最好由建設廳與防空指揮部負責督率所屬及人民營造。廣西境內，不乏寺廟叢林，如能利用之以營防空林，則較為經濟便捷。又森林有調和氣候，裨益衛生之效，缺乏森林的都市如龍州、南甯，即在平時亦應造林。

(二) 水源涵養林與土砂捍止林 這些林地，應在江河上游，水源區域。當着手營造之初，首須精密調查各該地域的地勢、土質、氣候、附近森林植物的分佈及生長狀況，與同該河流的水系配佈等。這樣，營林之際，樹種與作業法的選擇等，才有所憑依。

廣西河流，幾全屬西江水系，系脈很明。如敵人為減少我們抗戰力量，而破壞水源或水流的要口，則不但下游都成澤國，沖壞田園廬墓，必致全省恐慌，全國震動。故水源營林問題，亦不容忽視。

現在請將要塞堡壘林、都市防空林，及水源涵養林，土砂捍止林的樹木條件、品類、產地等，用表說明於下：

地	產	類品	件	條	別	類
楠木、八角、山茶、樟木、青交讓木、檳榔、木交讓木、田南區、鎮南區	楠木、八角、山茶、樟木、青交讓木、檳榔、木交讓木、田南區、鎮南區	楠木、八角、山茶、樟木、青交讓木、檳榔、木交讓木、田南區、鎮南區	耐烟、耐火、富於萌芽力者	(1) 適於當地自然條件者 (2) 生長迅速容易完成 (3) 四季常綠 (4) 能	要塞堡壘林及城市防空林	
楠木、八角、山茶、樟木、青交讓木、檳榔、木交讓木、田南區、鎮南區	楠木、八角、山茶、樟木、青交讓木、檳榔、木交讓木、田南區、鎮南區	楠木、八角、山茶、樟木、青交讓木、檳榔、木交讓木、田南區、鎮南區	其力強而能永久繁殖者	(1) 適於當地自然條件者 (2) 鬱閉性強者 (3) 樹根易於蔓延而固結土砂 (4) 落葉枯枝及林下地被植物蓄水力	水源涵養林及土砂捍止林	

上述國防林的建設，是今日廣西林政設施的要務。此外對國防上木材的使用，亦當加以注意，例如：(a) 製造飛機。凡輕軟而有彈性的木材，如冷杉、落葉松及普通的柳、楊、白蠟等，製造飛機，需用不少，在我國金屬工業未發達以前，如飛機之兩翼，多用木製棉花代用，兩翼上的橫木、護舷木，機首的螺旋槳，及機軀的垂直支柱等，都是木材製成。(b) 火藥炸藥。乾溜木材後，可得二種物品，一種固體是木炭，一種液體為柏油與木醋液，木炭可以製造火藥炸藥，柏油可作軍用品，木醋液可以製造無烟火藥及烈性炸藥。

(c) 戰鬥器材。架電綫，作槍柄，做鹿角，搭橋樑，及一切戰時用的器材，如楠木、樺木、青杠、核桃等木材，應用極廣。(d) 防毒活性炭。木炭與果壳，都有吸收氣體的能

三 發展經濟林

力，如核桃壳，並可煨作活性炭，製造防毒面具。

林業雖非大量投資，長期保護不可，但獲利至溥，且較其他事業為穩固。諺語所謂：「前人栽樹，後人納涼」，一家有千株桐，子孫不受窮」，真是不易之言。廣西推行林墾事業，雖甚努力，但以時間經濟人才的關係，至今猶無很大成效。現在國難當前，政府自難全力舉辦林政，如能從經濟及利用着手，其發展是很快的。其要點為：(a) 收地權不明的官山荒地，資遣難民營林；(b) 收邊區大批荒地，實行兵工造林；(c) 獎勵民營林業，并擇尤獎勵縣辦林業；

(d) 減輕林業捐稅，確立保護法規。如能做到人人植樹，處處造林，可使人民財源穩固，對外貿易興盛。

現值抗戰期中，林木的消耗更巨，惟有擴展造林，才能供求相應。薪炭為日常所必需，材木亦人生不可少，薪炭林與用材林，最稱重要。茲略述其營造法於次：

薪炭林與用材林，都是伐採後利用其產物，故稱經濟林

。這些森林，既以經濟為目的，則所投資金額少，而將來所收利益務大方可。這些林木，無論田邊地角，曠土荒山，都可種植營造，不必限定地域。至樹種的選擇，一方面須視林地的自然環境如何，一方面則須視當地木材的經濟利用狀況與將來的需給情形而異。以薪炭林言，如青岡、榿木等萌芽力強，伐採期短者，最為上乘。以用材林言，松、柏、樟、楠、杉、槐等，均極優美。

此外桶油、茶油、桂皮、八角等，都是廣西著名的林產品，均有經濟價值，亦應大量培育之。

森林事業的發展，正是經濟建設的一個優良的基礎。政府應以實力倡導，供給經濟人材及技術之指導，為大量的及合理的開發，同時積極舉辦各種木材工業，使廣西經濟建設得以鞏固。現在體將幾種急須興辦的木材工業，簡單的列舉出來：

(一) 新式的鋸木及製材工業。中國的木材輸入，每年平均在三千萬元以上，其原因固在於良材缺乏，但國產木材缺乏適宜的鋸製，致不合近代工程之用度，實為最大原因。故新式的鋸木及製材工業，急應創辦。其中枕木一項，需用尤大，每年輸入約在四百萬元以上。目前西南建設，非常迫切，鐵路網急於完成，軍用輕便鐵路亦須敷設，枕木需用

尤為殷切。在這軍事緊迫時期，外材輸入，運輸上絕難許可，除了開發國產資源，實無其他辦法，於此益見創辦鑄製工業之重要。

(二) 木料造紙工業。國內日常用紙，均靠輸入，每年紙與其他紙類用品，輸入亦在千萬元以上。當此戰事吃緊，外貨輸入尤屬不易，現今各地紙價，每令竟有超出二十元者，如不設法製造，不久即有斷絕之虞。造紙工業，即為目前一種最切要的事業。廣西這種工業，頗為發達，如都安、隆山、那馬等縣所產之紙，每年運銷省外很多，惜無機器設備，品質多不佳。今後除設法改良其設備外，應籌辦大規模的造紙廠。

(三) 各種木材纖維工業，及木材蒸溜工業可辦的而須辦的尚多。應就設法購置機器，及各種設備的可能，應用固有的原料，陸續建設，務使於可能範圍內，建樹必要的工業，以充實國力。

四 健全管理機構

森林的功用很多，每一處森林都有其特殊的功用，都須等其盡量做到其功用才可。這種動力必由人力來行使，行使這種動力就是來管理森林。於是管理森林一層成為林業上一

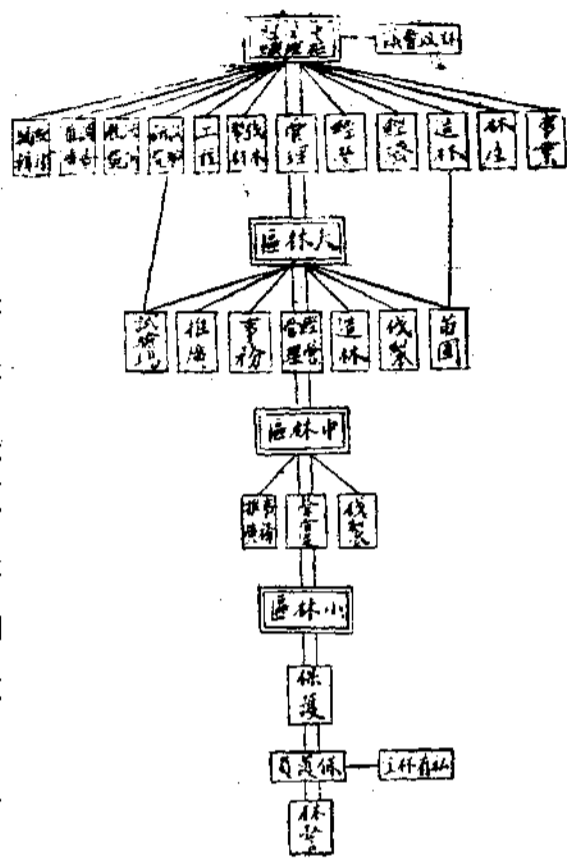
件重要的事務。

林業行政是管理森林（包括營造森林，各項森林實驗）的一個總系統。上自天然大片森林下至一顆幼小樹苗，皆應有聯絡的必要。林務上應作之事情很多。廣西原為天賦的林業區域，林木產量漸漸減少，究其原因，大都由於原有的森林消滅了而現有的未經好好管理所致。未經管理之森林既不能盡量生長，復經人民自由盜伐，更新無由，以致呈現頹敗的現象。如各地現有的森林加以管理，已伐的促其更新，在短期內即可避免上述的危險。如生長不良的森林，我們可以使其生長茂盛，已經成材的森林，我們可以盡量利用，凡是砍伐的地方，均使其天然造林，規定輪回繁殖的年限，測算每年生產的數量，以及其他培育方法可以按需要行施。務使地盡其力，林盡其生，然後方能取之不盡，用之不竭。

管理林務，須先有一個健全之組織，這是全省林業的主腦，是林業發展的根據。這個組織負有管理、經營及開發全省森林的責任，而且兼有育苗、造林及各種林業上試驗的義務。故對全省之森林問題，可由這個中樞組織來解決。

管理全省森林，應先從劃區入手。在中樞組織之下，不妨依桂省舊六道劃分為六大區，即桂林、柳州、南寧、梧州、百色、龍州等區。每大區再按種植的分佈，或普通行政上

的關係，劃分若干中區，如（一）桂林區，可分龍勝、靈川、桂林、百壽、恭城、賀縣、鍾山、平樂等中區；（二）柳州區，可分羅城、三江、宜北、融縣、榴江等中區；（三）梧州區，可分懷集、岑溪、平南、藤縣、桂平、容縣等中區；（四）南寧區，可分賓陽、隆安、上林、邕寧、上思、隆山等中區；（五）百色區，可分西隆、西林、凌雲、東蘭、恩隆等中區；（六）龍州區，可分鎮邊、靖西、龍州、上金、思樂、雷平等中區。每中區復按天然現象或地方行政的關係，再劃為若干小區，（每一小區於必要時，又可再分）。每一小區均設有管理機關，以便進行管理工作。這類組織的系統及分工的區別，有如下圖：



西南導報 第一卷 第三期 抗戰期中對廣西林政之管見

從上圖觀之，林業管理的系統，乃自中樞組織而大林區、中林區，以至小林區，職責與工作分明。廣西設立林業區署，意義重大，惟因機構不完備，即難運用自如。林業的重要，前已言之，廣西如欲建設國防林發展經濟林，并求有偉大的成效，則今後林務管理，非有統一的系統與健全的組織不可。上舉組織系統，可供改進的參考。

總結數語：造林是國家的根本大計，應全國一致努力；負有復興民族責任的廣西，更宜有整個計劃，以貢獻於國家。桂省當局銳力於建設，夙為不佞所敬仰，故願貢其一得之愚；當與不當，願讀者教之。

中國唯一鎳鑛區

我國每年鎳製品輸入量約一百噸，值銀二十萬元以上，自改用鎳質輔幣後，銷費量更激增，而國內尚未發現鎳礦產地。川省會理草壩場大橋力馬河，及小官河白礮山兩地，被花崗岩侵入而變質之侏羅紀地層橄欖岩脈中，蘊藏鎳鐵鑛岩漿分泌鑛床，延長約五百公尺，儲量達七萬公噸，含鎳成分平均在百分之二以上，可取純鎳約一千四百餘噸，實為我國現知之唯一鎳鑛區。



建設新貴州的一線曙光

韋熙鴻

一 介紹「中國的堪察加」

時勢推移，先前向來不爲人所注意的地方頗多漸漸顯示了獨特的重要。就西南說，貴州省就是一個例子。這「鬼方」，自從抗戰開始後，就日見其重要了，大家都這麼想。第一，因爲不易受到敵方武力的威脅，牠將成爲後方的重鎮；第二，西南公路網完成後，牠將成爲交通的樞樞。

貴州確是有牠的前途；可是牠纔似從塵封中露出臉來，外人認識牠的真面目，一定不多。筆者因一種特殊的機緣，上海淪陷後，就到貴州，在那裡耽擱了半年，大半的時間在貴陽，外縣也曾走過十多縣，想憑一些浮薄的觀察，把所謂「中國的堪察加」，介紹於關心西南問題的人士之前。

二 打從大的地方談起

大莫過於政治，我們就打從這裡說起。在顧祝同氏主政時候，因爲他兼任行營主任，把省內原有的防區統統取消，

割據局面完全打破。現任省主席吳鼎昌氏，因離黔的時日很少，而其爲人又是謹飭，開展都有餘；貴州這地方，百端待振，正需要培本治標的計劃和實幹的毅力，以他來主持省政，是頗適合的。所以吳氏蒞任不久，就有新政可觀，最近益努力於人的訓練和物的建設，以支持長期抗戰。

依我的觀察，貴州省政最大的困難不在省府，而在各縣政府。因了交通不方便的緣故，省府縱然有什麼新猷善政，往往縣政府因循舊習，不思改革，民間還是沾不到一點實惠。例如吳鼎昌氏主政之初，就宣佈廢除苛捐雜稅，可是「國曆捐」，「紳富捐」有些偏僻的縣份，還是照樣地徵收。縣政的困難，依我看，有這麼幾項：第一，是縣治人員的沒有辦法。貴州一共有八十一縣，担任縣長的很多是未習吏事的軍人。當局雖也想選拔真才，（省府曾經辦過四期的縣政人員訓練所）一因貴州邊遠，招致人才不易，二因貴州人地方觀念太深，外省人在那裡作宰，頗不易得人和，三因軍事

時期，駐軍長官率爾荐人，不能不酌予錄用，結果對用人方面，難免遷就事實。越是在民智未開，不明白運用政權的地方，行政長官越見得重要；一個縣長的好歹，幾乎可以決一縣吏治的良窳，貴州縣治第一重困難在此。第二，是各縣行政經費太竭蹶。在吳氏未任省主席以前，貴州的一等縣長每月月薪只有一百六十餘元，秘書，科長只有四十餘元，督學只有十八元，菲薄的收入，幾乎無以維持生活，有操守的決不能安心工作；能安心工作的大概總另有一出路」。從某種條件下說，貪污成了很自然的結果。吳氏蒞任後，即將各縣行政經費酌增，此後的情形也許要變得好些。這兩重困難不能解除，貴州的縣治不會有清明的希望。

貴州的財政情形，向來是以「地瘠民貧」四字了之，其實也不盡然。礦產是有一些，但都沒有開採。省府曾為調查，研究地質，礦產等問題，設立了一個「地質調查所」。大家都期待研究的結果帶給貴州以黃金的將來，但問問裡面朋友，老是搖搖頭，黯然相告，並沒有什麼大的礦苗發見。不談將來，目前的大宗出產，仍舊要數上一「特貨」——鴉片的「雅篆」。講起來真是很可恥的，全省民政，保安，教育，建設，一部份要仰給於從鴉片上徵得的「特稅」！

三 貴州安得不窮

西南導報 第一卷 第三期 地方通訊

就貴州省的所謂國民經濟情形來說，也覺得不堪杞憂。一直到現在，貴州還是保持着農業經濟的情形，大部份老百姓還是靠「做莊家」過活。機器工業前幾年也曾有些端倪，但因交通的不便等原因，終於消沉了下去，至今我們還聽得見貴州華家舉辦實業的雄圖和悲慘的下場。華氏曾以數百萬巨資辦造紙廠，印刷廠，紙造好了，本省無銷場，銷到外省去，因運輸需費太多，大虧其本，現在還剩貴陽文通書局及文通印刷所，留作華氏雄圖的遺痕。農業經濟呢？經不住封建勢力的剝削，和多年匪患兵禍的打擊，也漸漸走到了盡頭。廣大的農民羣紛紛離村，跳到都市裡作活，貴州是沒有什麼工業區，大都市，吸取從農村裡擠出來的人的，於是大抵的流為匪徒或當兵。有人把貴州匪多與年輕人喜歡從事軍役等現象求解釋於政治的或什麼民族性的原因，其實沒有明瞭這些現象的悲慘的社會的背景。

貴州人喊窮的多；是的，他們實在是窮。一省輸出的東西只有鴉片及少數的非日用品如銀耳，水銀，至於自己用的東西，無論衣食住行那一項，都得用錢向外面買來。加以交通不便，運輸所耗特大，貴州人非付出較外邊二三倍貴的錢，便無法購得必須消耗的用品。在這樣出多進少的情形之下，貴州安得不窮！

如果有人一定要問吳鼎昌氏主政後的新猷，比較有顯著進步的要算建設與教育。貴州東西南北四條公路幹線都已通車，很多支線也在積極修築中，這雖然很要化費一番心力。談到教育方面，學校教育自從實行專任制後，內容比以前充實多了，社會教育和職業教育也都樹立了相當的基礎。最值得稱道的，是當局的注意農村建設。一面與華北農建協會合作，指定定番縣為實驗區，以從事於農業建設的試驗，和建設人才的訓練；一面與農本局訂約，舉辦生產貸款，和農業倉庫的設立，以扶助農民生產。

四 貴州是有前途的

我在貴州很清楚地看見了這樣人物的分野：很多的中年人，老年人代表了黑暗的一方面，年輕人則代表了光明的一方面。貴州中年人和老年人中的一部份，地方觀念極重，這種錯誤的心理，雖知識份子也難免有。初到的時候，不知忌諱，隨便批評貴州或貴州人的短處，他們聽了，很少有不變色而作的雅度的。「下江人」，「中央軍」，在民間成了有敵意的名詞。他們地方觀念雖重，自己內部却也不能團結，甲縣人對於乙縣人攻擊起來，是不肯留情的。因循敷衍，頑強不化，是一般人處事的態度。他們可算是代表貴州的黑暗一方面；新的貴州是決不要靠他們的，另有光明磊落的，勇

敢的青年在！

就我所接觸到的，我覺得貴州青年有幾種長處，簡直為江浙一帶青年所不及。吃苦耐勞，在那裡不算是一種特別的美德，因為幾乎每人都具有，我認識的二個學生從家裡黔西走到貴陽，其中相距有幾百里路，可是他們只化了一元錢，問他們辛苦不辛苦，他們愉快地答道，山路比平路走起來舒服。其次，青年苦學的精神也很可使我們佩服。貴州學校的師資人才太差，學生大半是靠自學，絕無什麼人指導，不懈怠地自己摸索，造詣居然也很好。新書，新雜誌一到貴州，無有不一搶而光，競買的總些些身邊僅有夠買的幾毛錢的青年。青年學生，也不死讀書，社會活動都肯參加。他們在貴陽的大街上，貼着不少的抗敵的標語，圖畫和文字；在街頭出演救亡話劇，激發了一般民衆的抗戰情緒。他們也到鄉村去宣傳，有一天，我經過離貴陽東南五里的關雲關，看見靠近大路的一家雜貨店的牆壁上，貼着一幅很大的圖畫，題為「血的哺養」。看的人不下五十餘個，有五六青年在輪流演講，有一位解釋那幅圖畫的意義，使不少婦女流下哀憫的淚。畫意是母親在敵人的炸彈下殞命，孩子年幼無知，還爬在母親的懷抱，把母親的鮮血當作乳漿！所以貴州青年是有希望的，他們帶來了新貴州與新中國的光明。

有線無路之鐵道網

俞仁

中國自「九一八」事件發生後，東北四省淪陷，去年八一三後華北及長江下游一帶尤多喪失，現在戰區愈擴愈大，中國交通工具中僅有之一二〇九一公里（中外合營者除外）鐵路中，已先後失去北甯、津浦、京滬、正太、江南等路，約八二五一公里，現除浙贛線、粵漢線及平漢線尚有半條外，西南數省至今尚無新路建成。現戰事已逼近華中，大量人口與工商機關現亦相繼遷往西南各省，川滇黔桂至今尚無寸軌之設，以致運輸擁擠，客貨堆積如山。後方各省軍隊之調往前線作戰者，頗多步行，試問軍隊一經長途跋涉，到達戰區時已疲乏不堪，還有精力來和敵人作戰嗎？假使鐵道網星羅密佈，交通工具非常完備，要步行二三個月的隊伍，三四天即能到達，豈不便利多多？軍事上必要時一二小時尚不能相差，何況可相差三四十天嗎？現在因為後方的交通機構不完備，往往影響戰事甚鉅。以前鐵道部時代，開會有計劃興建貫通西南各省之聯運網，如湘桂、湘黔、川滇等路均擬限期完成，詎規劃籌備稍遲，至今尚未通車。故今日西南有很多

地方僅有路線而無鐵路，直可名之為有線無路之鐵道網。在戰時倘不亟謀興建，則與國防經濟，均有重大之關係。現聞成渝路已暫行停建，其原因為存港之材料無法輸入，倘轉運入川，水脚奇昂。但以余一己之愚見，運費稍高，鐵道遲早總可造成，設或一再躊躇延誤，任何鐵路永無完成之一日。載客運貨以及輸送軍隊，均感不便。當此抗戰建國之時，建立後方之鐵道網，尤為開發西南之當前要着，要國際貿易通暢，尤須除滇越鐵路外，從速完成湘桂路，以便由桂林直達鎮南關而抵法屬之越境諒山，萬一戰事上更起重大之變化時，又可多一國際路線，軍火之輸入亦可暢通無阻，所以事實上現在亦不容我們再擱着慢慢地做，每月各路的辦事機關只糜費很大的經費，豈不可惜！我們四川雖稱「天府之國」，省內各路一日不完成，豐富的資源使一日無法開發，今日抗戰支柱之民族復興與地自然環境雖極優越，因為交通無辦法，來源與銷路都成問題，一切的工商業亦無法建設起來，現在這許多路線，如不趕建完成，事實上是毫無用處的。

六月十日成都



參考資料

雲南省林場面積及林木種類

滇省因屬橫斷山脈，山嶺南北縱列，印度洋季風，得以長趨直入，以故雨澤充沛，氣候適宜，加以地質佳良，土壤肥沃，天然森林，隨處皆有，全省土地之四分之一，殆為茂密之林菁所籠罩。雖過去，砍伐毀損，為數甚鉅，然時至今日，當局已知造林之重要，乃推行造林運動，故仍不失為一森林豐富之省份也。滇省建設廳，曾於二十四年將全省林場作一總調查，據調查結果，全省共計有林場三千九百六十四處，面積佔九百二十萬五千六百九十一畝，其中林木以松、柏、杉、栗等為大宗，他如茶、桐、漆、梨、核桃、香樟、女貞等樹，亦為數至夥。茲就該廳調查所得，列表於後：

縣別	林場數	林場面積	林木種類	所有權
昆明縣	二百二十五處	四十八萬八千七百七十六畝	飛松柯松麻栗柏楸木樺等類	公私所有
富民縣	五十九處	一十四萬五千八百二十畝	飛松柯松麻栗油桐水冬瓜青松等類	公有
嵩明縣	一百一十一處	七十七萬二千二百五十八畝	青松赤松杉水冬瓜柯松栗地盤松麻栗飛松等類	公私所有
尋甸縣	八十五處	九十三萬四千九百零一畝	青松赤松飛松柯松麻栗白楊楸有加利槐臭椿紅栗杉黃梨白栗水冬瓜柏等類	公有
呈貢縣	六十二處	二萬三千三百零八畝	青松赤松麻栗杉飛松柏楸木水冬瓜等類	公私所有
晉甯縣	五十四處	二萬八千五百六十畝	飛松青松食松柏栗杉等類	同右
潞江縣	同	同	同	同右
玉溪縣	六十七處	一百四十一萬六千八百畝	飛松赤松麻栗扁柏圓柏金竹雜木等類	同右
河西縣	一百零一處	一十六萬九千八百九十五畝	飛松食松柏杉麻栗黃栗水冬瓜花木果秧等類	同右
昆明縣	八十八處	六十五萬七千九百四十畝	杉松飛松栗樹赤松麻栗柏枝黃栗青松雜木等類	同右

安甯縣	七十處	三萬二千二百五十畝	柯松青松圓柏黃栗麻栗黃連木梧桐檉楸柿花紅等類	同	右
祿豐縣	七十六處	二萬五千七百七十畝	青松栗檉柯松杉竹柏桐粗葉柏胡桃梨菓木等類	公	有
易門縣	九十九處	三萬四千六百四十五畝	青松柯松柏栗檉油桐檉枝花等類	公	私所有
陸良縣	六十處	二萬五千六百七十畝	青松食松栗樹柏栗柯松梨檢白楊雜木等類	同	右
路南縣	五十一處	二萬四千七百畝	青松食松油桐圓柏扁柏棟樹杉栗等類	同	右
宜良縣	七十六處	八萬一千一百畝	青松赤松柏茶檉栗菓樹等類	同	右
羅次縣	一百處	一十四萬九千四百六十畝	有加利杆柏木槐楸麻栗青松赤松杉松柏桃菓木等類	同	右
武定縣	八十六處	一十四萬零六百一十畝	沙松青松杉柯松青栗酸紋檉枝花紫金等類	同	右
祿勸縣	六十二處	一十七萬六千一百畝	青松沙松麻栗松柏雜木等類	同	右
楚雄縣	六十處	二萬二千八百六十四畝	桐梓射麻栗桑樹有加利松柯松杉梨柏赤松茶樹菓樹羅漢松白麻栗等類	同	右
鎮南縣	五十九處	三萬三千三百四十畝	青松赤松麻栗紅栗杉象樹雜木等類	同	右
雙柏縣	五十八處	二萬一千五百二十畝	青松柯松飛松圓柏杉桐青杆栗紅栗核桃梨檉竹等類	同	右
昭通縣	五十處	一十三萬零八百畝	松杉檉楊核桃漆篋子杉皂角飛松柯松麻柏栗等類	同	右
大關縣	同	一萬零三百畝	漆杉桃杉白蠟竹桐檉松青杆茶李黃蓮楠木等類	同	右
彝良縣	同	一萬三千七百畝	漆烏柏白楊檉化桐檉檉松杉青杆柘皮冬青馬桑等類	同	右
鮮雲縣	一百另二處	一十四萬一千九百四十畝	麻栗青松梨雜木等類	同	右
鹽興縣	七十處	三萬二千二百五十畝	地松青松核桃栗雜木等類	同	右

鹽源縣	六十五處	二萬四千四百二十畝	同	右	同	右
箇舊縣	五十三處	四萬七千九百八十畝	飛松水冬瓜青松柯杉食松柏等類	同	右	同
炭自縣	五十四處	二萬七千七百三十畝	飛松水冬瓜栗食松杉麻栗柏桐槐茶果雜木等類	同	右	同
開遠縣	五十九處	一十一萬八千三百五十畝	同	右	同	右
會澤縣	九十三處	二萬三千三百一十畝	胡桃杉有加利白楊板栗紅栗花紅檫扁柏圓柏水 冬瓜梨松馬桑飛松柯松麻栗等類	同	右	同
魯甸縣	六十七處	一萬五千二百八十四畝	黃松漆羅漢松白蠟核桃杉梨榧李柏杏椴青松飛 松虫樹茨柏馬桑棕等類	同	右	同
巧家縣	五十五處	一萬零一百二十畝	核桃漆桐杉白楊烏柏捲 椴檳兵麻子木瓜花柳等類	同	右	同
大理縣	五十三處	一萬六千六百六十四畝	香葉樹花樹青杠栗松亦松杉松香樟銀柏茶扁柏 圓柏水冬瓜等類	同	右	同
曲溪縣	三十五處	四千七百六十畝	桑有加利桐柏等類	私	有	同
建水縣	九十三處	三萬一千九百五十畝	石榴桐柏雜木等類	同	右	同
鳳儀縣	八十四處	七萬七千零九十畝	赤松青松栗水冬瓜等類	公私所有	同	右
賓川縣	九十處	三萬三千四百六十畝	飛松青松亦松漆椿樹栗核桃等類	同	右	同
瀘西縣	六十六處	四十七萬零七百五十五畝	飛松赤松楊杉麻栗柏梨雜木等類	同	右	同
華甯縣	五十一處	一百廿七萬九千二百九十畝	飛松食松麻栗杉赤楊雜木等類	同	右	同
彌勒縣	六十七處	一十二萬八千九百畝	飛松油桐食松麻栗柯松沙松核桃杉水冬瓜等類	同	右	同
永善縣	五十處	四千九百七十畝	松杉栗油桐茶桑雜木等類	私	有	同
石屏縣	一十三處	三千三百五十畝	柏杉桐飛松核桃板栗等類	同	右	同

峨山縣	六十四處	五千五百三十畝	青松柯松杉柏等類	公有
鹽津縣	三十八處	六萬七千三百畝	栗桐杉柏松水冬瓜榿木等類	同右
彌渡縣	六十三處	二萬一千六百八十畝	飛松柯松柏木茶等類	同右
順甯縣	五十處	一千八百三十六畝	柏有加利雜木等類	同右
永平縣	五十四處	一萬二千零四十畝	松柏杉竹柳桑板栗核桃黃栗梨杏李桃榴柿等類	私有
劍川縣	五十二處	一萬六千四百七十九畝	樟樹柏樹楸木楊柳等類	同右
元謀縣	六十一處	一萬四千二百六十一畝	紫金杉樹鳳尾竹松柏等類	同右
五福縣	八處	七千畝	青松冬青木茶等類	同右
佛海縣	四十七處	五千五百七十畝	茶樟樹桑樹等類	公有
鎮越縣	五處	四萬三千二百畝	茶桑樟樹雜木等類	同右
騰衝縣	九處	一十萬二千七百四十畝	櫻楸梅柏杉松等類	同右
姚安縣	五十四處	三千二百五十畝	柏樹有加利女貞等類	同右
洱源縣	五十五處	一萬七千五百五十畝	飛松楊柳槐水冬瓜梨等類	同右
蒙化縣	六十四處	八千三百一十一畝	栗赤松飛松梨桑柏杉樹冬青等類	公私所有
鶴慶縣	同右	同	柏杉松女貞有加利等類	公有
鹿江縣	五十三處	二十四萬八千九百三十畝	柏樹楊柳楸木油桐等類	同右
蘭坪縣	三十三處	三百二十五畝	飛松杉松桑樹等類	同右

大姚縣	六十七處	三萬五千零一十八畝	松柏圓柏杉檜柳冬青等類	同右
平彝縣	五十一處	一千二百八十八畝	松柏杉桑冬青栗赤松等類	公私所有
康樂設治局	二十二處	五十九萬九千二百四十畝	柏杉松有加利等類	公有

上表數字，係三年前之統計，前已言之。年來當局對於各地造林，頗能努力推進，建設廳曾在各地設置育苗場，一面派員赴各地查驗土壤，就其性質所近，擴大種植，新增林木，以松、柏、麻栗、核桃、楸木、女貞、漆樹、樟樹等為多。此外并加種木棉、荔枝、橡樹、咖啡、梧桐、金雞納等類，計其數量，約增加原有森林五分之一。在抗戰期中，戰

爭器材及軍需工業所用之木材，需要有大量之供給，自不待言。就我國經濟上而論，木材第一需要為製紙原料，第二需要為一般燃料。我國林地素來缺乏，所仰望於滇省者甚大，願滇省當局於積極培植之外，加以切實保護，嚴禁林地之濫用。

海南島之礦業近狀

日人視海南島為寶庫，而國人則以蠻荒目之。近年雖因日本南進論的新題目，引起我朝野上下之注意，惟祇聞開發之聲浪，未見開發之事實，利棄於地，殊可惜也。抗戰以來，國土日蹙，戰時工業原料，缺乏更巨，開發海南島富源，實急不容緩。茲先介紹該島礦業近狀，以作關心者之研究資料。

海南島之礦產，種類甚多，現今開採而有成績者，只有

錫礦而已。據專家報告，其成分與馬來亞相等，而且產量特多。據瓊崖實業局調查，嶺縣、那太、海口、五指嶺一帶各錫床，厚度約五〇公尺至六六公尺，其質每三三立方公尺面積之砂土，普通可淘錫砂八〇公斤，錫礦區達九〇八〇〇公畝。錫產發展甚速，一九三四年調查，全島出產只九六公担，值二五・二八八元，至一九三五年為八三六公担，值一八〇・八三七元，至一九三七年，則進展至一四〇七公担矣。

現有經營錫礦公司十八家，均為當地海外僑胞回鄉投資者，茲將各公司負責人及資本，列表如下：

名	稱	負責人	資本
萬發公司		鄭紹棠	四〇・〇〇〇元
義合公司		唐全	一〇・〇〇〇元
林興公司		梁森唐	二〇・〇〇〇元
萬豐公司		韓文修	二〇・〇〇〇元
源泰公司		何子定	二〇・〇〇〇元
聯興公司		鍾克明	二〇・〇〇〇元
自然公司		曾龍準	二〇・〇〇〇元
大興公司		馮明卿	二〇・〇〇〇元
廣嘉興公司		李穎文	二〇・〇〇〇元
和興公司		胡步階	二〇・〇〇〇元
厚生公司		黃永春	五〇・〇〇〇元
永昌公司		楊成全	二〇・〇〇〇元
南強公司		朱嘉祥	二〇・〇〇〇元
志成公司		馮百庭	二〇・〇〇〇元
南昌公司		趙克離	二〇・〇〇〇元

西南導報 第一卷 第三期 參考資料

有利公司	史少棠	二〇・〇〇〇元
聯益公司	葉德章	一〇・〇〇〇元
源昌公司	趙在言	二〇・〇〇〇元

以上計十八家，均係小資本經營，內有用南洋採礦機器者，人力開採居多數。營業尙稱發達，煉就之錫多發售香港。至產錫地帶及礦質成分，據瓊崖實業局之調查報告，有如下表：

縣別	礦質成份 (含錫%)	產地
儋縣	七一・八二	第三區西粉村前
全上	七四・二六	全上軍屯鄉
全上	七二・八九	全上五嶺一帶
全上	四五・三	全上大白河
全上	六五・三二七	全上大寶山
全上	七一・九四	全上田表鄉大田村
全上	六八・一六	全上西田鄉一帶
全上	五七・五	全上山塘嶺
全上	六二・〇一	全上烏翔嶺一帶
瓊山	四八・八	元滿嶺

除錫之外，已調查者計有：金、銀、銅、鐵、錳、鋁、金砂、化石、硅、珊瑚樹、白鉛、電氣石、赤鐵、油頁岩、高陵土煤、硫化鐵、石墨、方鉛、水銀、雲母片、磁鐵、錳等十七種。其分佈情形，具見下表：

礦名	縣名	名產	地
金礦	瓊山	紅茂嶺 元滿峒	
	文昌	金牛嶺	
	感恩	羅望嶺 古鎮峒 尾乍溪	
	儋縣	那金 白泡 南加綠 青山 六瓦	
	崖縣	九所村 瑯琊嶺	
	瓊東	禮桶嶺	
	陵水	猴子嶺	
	昌江	梅樂嶺	
	臨高	蘭洋市 馮家山	
鐵礦	文昌	湖尾村	
	萬寧	和樂市 長橋	
	臨高	高山嶺	
定安		紅毛 下廟 射向嶺 合根村 加邪村 南牛嶺 牛角嶺 東嶺村	

礦名	縣名	名產	地
崖縣		三弓嶺 味嶺 長枕嶺 田獨村 紅頭嶺 鐵嶺 鐵爐港附近 小橋附近	
陵水		會峒峒 七萬嶺	
瓊東		下水村附近	
高陵	瓊山	龍塘 牛屎嶺附近	
土礦	定安	烏坡市	
煤礦	瓊山	天長湖	
	崖縣	榆林港官村	
	儋縣	那宋嶺	
	文昌	七星嶺	
	感恩	鷄毛嶺 拔查嶺	
	臨高	第三區汶水	
鐵礦	文昌	古成村	
硫磺	瓊東	孟星村附近	
	樂會	上波廟 石角村 分界市附近 嘉濂溪	
	崖縣	九所市附近	
	萬寧	興隆市附近	
	感恩	佛陀村 必喃嶺	

菱鐵礦	樂會	黎區黃姜由
	定安	喇磅洞 什林之溪
銅礦	樂會	不徧嶺
	崖縣	迺風嶺 六安市 六羅丹
	陵水	新峯嶺 銅嶺
	澄邁	石鼓嶺
	定安	嶺門市附近 必滿村
油頁岩礦	陵水	望天塘
	崖縣	六羅村
石礫礦	瓊東	牛壓嶺 利白坡 墩尾嶺 少峯嶺
	定安	南閩嶺
錳礦	瓊東	士瓜嶺
銀礦	樂會	黎區蒙天嶺
	崖縣	北山嶺
	儋縣	調南市
	陵水	挖銀嶺
	昌江	大神山 白石

方鉛礦	樂會	總口田
	澄邁	銀嶺 黃嶺市附近 西溪嶺
	定安	嶺門市 楓木嶺 仔村
	崖縣	山脚村 七公嶺
水銀礦	樂會	中原村 千湘村
	萬甯	龍滾市附近
砂或矽礦	萬甯	白沙港
	昌江	英湖港
	陵水	走客村
雲母片	儋縣	淘金溪 深溪嶺
	定安	新村仔
珊瑚樹	崖縣	鐵爐港
電氣石	儋縣	西坊村附近
石灰石	儋縣	大寶山 五嶺
鋁黃鐵	定安	在塔嶺 牛鼻灣
	儋縣	海頭
鉛礦	陵水	烏牙峒

名稱	成分	%	產地
磁鐵礦	定安	日晒嶺	
錫礦	澄邁	南龍嶺	
錫礦	崖縣	九所市附近之山脚	樂安 浮弛
化石礦	崖縣	三亞灣	
	崖縣	老麥溪	
	威恩	叉溝峒	

茲再將以上各礦所含成分，列表如次：

黔北桃子述之煤田與煤廠

抗戰以來，戰區工廠在政府輔助之下，絡繹遷移西南區，以避免敵軍之蹂躪。目前西南各省，事實上成爲工業建設之基礎地域，開發西南礦藏，實刻不容緩。煤鐵爲工業之主要動力，近代機械文明之骨幹，更應火速探驗與開採，以促西南新興工業之發展。

白鉛	七五·七三	(含鉛)	儋縣 那大 海頭
黃鐵	三一·一〇二	(含鐵)	石指山 南村圪
鋁黃鐵	三·一五九	(含鐵)	定安縣喃嘮峒 牛
	五六·八	(含鋁)	鼻溪
菱鐵	四一·四	(含鐵)	定安喃嘮峒
錫	七四·二六	(含錫)	儋縣 那大第三區 華乙田
硫·磺	三六·三三	(含硫)	陵水必南嶺
方鉛	三六·六三	(含鉛)	定安嶺江市附近
磁鐵	六三·七八	(含鐵)	定安第六區
赤鐵	七五·二一	(含鐵)	定安嶺江市附近
筆 鉛	五〇·〇二	(含灰)	定安南閣嶺附近
	四五·五〇六	(灰及砂)	
附註	以上均經化驗所得之結果		

去年四川省建設廳礦區測繪隊許肇驊君，乘測繪南川縣萬盛場國營煤礦區之便，至黔北桃子述查勘煤田。許君因時間短促，考察未臻周至，然該地煤田及煤廠情形，亦可知其大概。茲據許君考察所得，分別列表如左，以供關心西南礦業者之參考。

半月來之西南動態

抗戰以來之川省金融

抗戰後政府遷渝以來，川省金融較前頓現活躍，京滬各銀行紛紛設立分行，川中之本省銀行亦紛在各交通較便之處添設分行或辦事處。上海商業銀行除在渝已設有分行外，現在蓉又添設分行，以發展內地工商業。此外川財政廳長劉航琛氏辦理之四川興業銀公司，現擬大規模開發川省實業，已增資為一千萬元。其他如川康平民商業銀行之合併營業，與成都茂縣兩地人士，特在松潘開辦銀號，專營礦荒之開發，并購運各種山貨藥材出口，以發展後方邊地之生產資源，為戰時內地金融界之新氣象云。

雲南將開發新鑛產

滇省胡瑛，盧漢，龍繩武，張邦翰

諸氏近以雲南山脈綿互，礦產豐富，特組織雲南礦業有限公司，資本總額五百五十萬元，聞總公司將設蒙自縣之大屯地方，另設水電廠於開遠，并由箇舊分設辦事處，其經營範圍先由箇舊錫廠及屏邊金廠着手，俟業務發達後再行探採其他各縣鑛產，該公司為抗戰後滇中礦業界最大之新組織云。

策動中之貴州新政設

施

貴州自吳鼎昌氏主持省政以來，吏治一新。近對於公路交通，辦理不遺餘力。現省公路局與西南公路運輸管理局，已增購大量車輛，運輸更為暢達。吳氏對開發經濟，尤具決心。現農產方面已與經濟部合作，成立農業改進所，同

時與農本局訂立農田水利貸款合同，實施改良農產。黔省礦藏豐富，調查試探現已分途進行，俟大量之礦產發現後，即將從事開發。

又訊：杜鎬，王孝實，章以獻，王延松，馬鐸，金家鳳，李薦廷等諸氏發起組織之西南實業建設協會，以聯合工商金融界開發西南為目的，加入者甚為踴躍，現黔省主席吳鼎昌暨委員何輯五與譚克敏葉紀元諸氏均已聯名致函參加。

川扶助遷渝各工廠

京滬遷渝各工廠，據川建廳調查，計有四十七所，省府對各廠遷渝，決全力扶助，俾發展戰時工業不致中輟，關於器材運輸問題，省府已與交通部水道運輸管理處商撥船隻，約本月可全部抵渝。其工廠地點規定在北碚，地畝收買手續，已由省府指派江巴渝及北碚地方長官組織評價委員會，評定地價。至於

動力問題，省府決將北碚之電廠規模擴大，俾能供給各廠所需之原動力。聞俟各廠遷移完竣，開工後原料取給，成品轉銷等事項，省府決另組機關，代為解決此等問題。

滇緬鐵路測量隊已起程

程

交通部近因西南各省之新路建設，極為重要，構通國際方面之交通路線，尤為逼切。該部擬即日計劃興建滇緬鐵路，以便雲南與英屬緬甸間之交通可直接通達，現測量隊已組織就緒，由龔繼成及陳樹棠兩隊長率領，聞趕赴滇境後即測繪路線，定期限四個月完成。

西康建設中之新姿態

最近西康建省委員會奉中央電令趕

速修築淮康段公路，限六個月完成，建委會奉到此項電令後已積極準備，短期內可望興工建築，聞此路之完成與川鹽之運銷關係至鉅，川鹽在康呆銷不振，厥為交通不便，運費最高，售價極昂。現川鹽管理局已分函康建會及川省府請速興建各段未通工程。

此路完成後，以後川康交通可便利不少。又建委會現擬試辦由康定甘孜段牧站聯運，已規定經費十萬元，由經濟組交通局長駱美輪氏負責於北關外建築牧運總站，以減輕人民差徭痛苦，便利北道交通，聞駱氏現正購集木料，即行興工建築云。

柳城將辦大規模墾區

張君勳氏近因戰區流亡後方之難民日多，特商之桂主席黃旭初氏指撥荒地若干，作為辦理移民墾殖之實驗區。現已接黃氏覆電，表示贊同，允撥柳城及

露塘一帶之荒地一萬八千畝，先行開墾。其經費方面，現由振濟委員會委員長許世英氏允為撥助，茲已派專員蔣勻田氏赴桂與省府接洽一切，張氏俟下月出席國民參政會後即首途赴桂，進行規劃新墾區云。

經濟考察在西南

郵政總局副局長兼郵政匯業局局長劉攻芸氏，近因戰區日漸擴大，人口及工商機關均相繼移往西南各地，特赴西南各省及南洋一帶考察郵政儲金發展事宜，以備將來在主要地點設立分局或改善業務機構。劉氏已于本月初旬飛蓉，轉赴滇黔及南洋各地，調查一切，聞一月後方可竣事返漢。

又訊：鄂財政廳長賈士毅氏，整理鄂省財政有年，成績甚著，現由孔院長聘為財政部專門委員，聞賈氏於本月初

即將首途前往西南考察財政，以期改善後方之金融機構云。

教部籌改雲大爲國立

教育部以雲南大學自二十七年度起，改爲國立一案，前經行政院核定辦理。現該校改組事宜，刻正積極籌備，關於改組辦法及經費概算，業經專案呈請行政院核示。茲悉教部已聘請雲大校長熊慶來氏暨饒自知，蔣夢麟，張伯苓，梅貽琦，陸崇仁，張邦翰，繆嘉銘，任可澄，李書華，何魯等諸氏十一人爲籌備委員，並以熊慶來氏爲籌備主任，聘函十一份已發出，聞日內即將召開籌備會議，商討該校今後教育行政及經費概算等問題云。

華西墾殖公司等備中

華西墾殖股份有限公司，爲陳立夫，龍雲，劉文輝，賀國光，張邦翰，蕭鈺，葉秀峯，陳嘉庚，潘公展，天羅霞

，蕭吉珊等諸氏所發起，資本總額爲國幣五百萬元，籌備處現已成立，由蕭鈺

，蕭吉珊兩氏負責進行，其業務範圍暫分兩種：（一）以開發滇甘川康青海新疆等處之農殖及礦業工業，（二）與前項有關之貿易及金融事業。聞第一期將先辦滇甘川及青海之農墾。其股東中尤多僑胞投資云。

內部調查西南邊區

夷民

內政部近以西南各省邊區各地，漢夷雜處，自古多事，明清以來，苗變層見疊出，考厥原因，實由於當地政府忽略宣導，邊民措施失當，至今民族間之情感隔膜，有以致之，值此全民抗戰之時，對於夷苗等族，亟應因勢利導，設法團結，俾以增強抗戰力量，現內政部刻正計劃編訂宣撫夷苗方案，惟恐不諳情形，致生隔閡，特製西南邊區民族調查表式，先事調查，俾資參考，聞滇省

府奉令後，已飭民廳分令各縣遵照查填彙報。

長沙謀增出口貿易

長沙近以進口貨物，價格飛漲，至於出口方面之桐油、茶油、鞭炮、錫、夏布等均係湖南特產，向爲出口大宗，現出口銳減，影響農村經濟殊鉅。最近當局爲施補救辦法，特組出口貿易委員會，並向粵漢鐵路管理局要求加撥車輛，以利運輸，則湘中屯積之各米，即可大量輸出云。

中央促進農業生產

中央爲促進抗戰期間農業生產，特籌組農業促進委員會，孔院長已請前實業部次長程樞初、葉琢堂、何廉、卜凱、翁文灝、鄒秉文、壽毅成、劉蔭弗、張福良、徐廷珪、張景歐、沈宗瀚、錢天鶴、王志莘及張宗成等十五人爲委員云。

本社徵求開發西南之各項生產計劃啓事

劃啓事

- (一)本社爲引起國內知識界，研究西南建設問題之興趣起見，特發起徵求開發西南之各項生產計劃。
- (二)不論規模大小，不分事業種類，凡確具有實際經營價值者，均可擬就計劃應徵。
- (三)應徵計劃以五千字至一萬五千字爲限度，須騰寫清楚，并須裝訂成冊，以免頁數散失；封面上須註明應徵人姓名，地址，與所屬學校機關或團體，及所任職務。
- (四)應徵計劃經本社所聘請之專家審查合格後，得爲如下之處置：(甲)酌致酬金自二十元至二百元，(乙)在西南導報上選載(丙)由本社集資興辦，或介紹與委託之各企業團體。
- (五)應徵計劃著作權均爲本社所有，應徵人於計劃實施時如有附帶條件，應預先聲明，本社可能範圍內尊重辦理之。
- (六)應徵計劃均須於本年九月十五日以前掛號郵寄，逾期概不接收，日期以郵局戳記爲憑。

編輯後記

這一期，因爲印刷關係，又誤了很多日子，這應向讀者諸君深深抱歉的。

在這期中，我們有三篇專論，須向讀者特別地介紹一下：(一)張君勵先生，爲國內著名的學者，平時不輕易寫作，本期所寫「建設西南之一大前提」一文，精警扼要，極力主張在今日而言開發西南者，第一要富有堅毅不拔之意志，然後各事才有辦法。這一點，的確很對，希望金融界與企業界亦多能打起這種精神，是則新西南之開發，一定能很著的發見成效。(二)張國瑞先生之「一年來西南經濟建設之檢討」，是很詳細地把抗戰一年來政府與企業界對於西南經濟建設之經過，詳爲分析，並指出今後經濟建設上，亟應改進之一條新途徑，立論正確，爲目前注意西南經濟情形者最好的參考。(三)張俶知先生爲國內研究縣政建設之專家，在「抗戰與縣單位的建設」中所述，均係如何方可實施的種種辦法，今日後方亟應注意調整行政機構之問題，俾與抗戰相配合，以增加戰時後方的抗戰力量。

下期有高玉柱女士的一動員夷苗與抗戰前途之關係一文，高氏爲雲南北勝夷族的土司，其對於夷族方面之各種情態及生活習尚，當較外人爲真切，所論各點，均爲發前人所未發，在全國倡言開發西南之今日，對於開發夷苗，尤感迫切，因爲化苗工作無辦法，有很多地方即無從開發起，最近內部已在製表開始調查西南各省邊區夷苗狀況，以便制定宣傳方案，這許多邊區民族倘能發動組織動員起來，其力量的雄大一定能出人意外。

利 用 航 空

迅 速 穩 妥 便 利



本公司為適應時代之需要，便利西南空運起見，現正積極開闢西南各線，解除一切旅行之困苦。舉凡航空快信，新聞紙，印刷品，包裹等，均可迅速暢達於內地任何地點，增進工商業之便利不少。至貨物之輸送，尤稱簡捷，詳細情形，請向本公司各地事務所接洽。

中國航空公司謹啓

總公司重慶新街口川鹽銀行二樓

- | | | |
|----------------|---------------|----------------|
| 各處事務所 | 重慶 農學街五號 | 長沙 東長路四十號 |
| 漢口 法租界江邊路三號 | 香港 干諾道八號皇帝行三樓 | 衡陽 道側街二號 |
| 上海 法租界亞爾培路三一四號 | 廣州 太平南路三十七號 | 貴陽 中山路五十二號 |
| 沙市 臨江路二十三號 | 宜昌 濱江路十八號 | 桂林 中北路二〇八號 |
| 蕪湖 文叻路三十五號 | | 梧州 南橫路七號 |
| | | 瀘州 城內慈善路一五三號 |
| | | 敘府 交通街 |
| | | 嘉定 (樂山) 上河 十五號 |
| | | 成都 新玉紗街三十號 |

中 國 航 空 公 司

之務服常照中期戰抗在

郵政儲金匯業局

利便固穩

完匯金儲

業務特點

保險

簡便易行
民生福利
穩妥可靠
衰老無慮
保費細微
免驗身體
簡易壽險
注重實際

匯兌

手續敏捷
功效極宏
票匯而外
電匯航空
匯費低廉
處處可通
郵政匯兌
調劑金融

儲蓄

利息優厚
保障安全
通儲局所
開辦廣遍
零整隨意
活定任便
郵政儲金
提倡節儉

本局全國通匯局所七千餘處

