



步兵小戰術



步兵小戰術

趙繼和

第一想定

戰况 (第一號)

由南向北攻擊之藍軍已突破敵之主戰鬥線正攻擊敵陣地之縱深其中間連第一連以第一排在右第二排在左爲第一線在 M G T H 之掩護下與獨立樹高地之敵酣戰中與右鄰接營戰鬥地域之境界爲 S 川

隨攻擊之進展連與右鄰接友軍間之空隙亦愈擴大連長因命連預備隊第三排向第一排後方前進以警戒連之右側

午前九時十分第三排長與該排之第七班長及一輕機關槍組先行到 A 林視察所目擊之狀況如左

敵砲雖不斷地向 204 高地射擊惟在該高地西南側斜面之我 MG 似未受敵砲

之損害仍繼續向獨立樹西側敵陣地射擊

第一排所攻擊之敵 ΣG 巢似久已沉默其附近之散兵坑似亦微弱

九時十五分忽聞 M 村北方森林內有激烈之輕機槍發射聲繼見有三四十名之敵向我第一排側背攻擊前進我第一排最後方之班對此新出現之敵已開始射擊並發赤色信號彈（敵逆襲！阻止射擊）我迫擊砲雖已立即向該處射擊惜彈着過近一時 M 村北方斜面幾全爲煙塵所迷漫

正於此時得我瓦斯斥候報告 M 村村落已毒瓦斯化

受命向 ΣF 西側進入陣地之我 ΣG 一班因迷失方向刻下來至第三排長附近其 ΣG 在 A 村南端

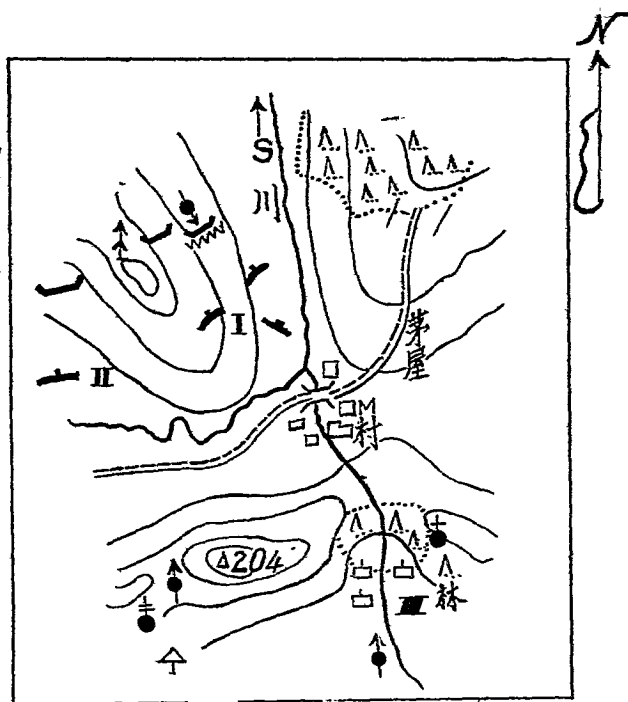
S 川河幅約三——四公尺深約一公尺

問題

第三排長之決心及處置

（注意）關於處置應將實際上所下之命令照實寫出（限六月二十六日提出）

第一想定附圖第一



0 100 200 300 400 500

1000m

1:10000

答 案

排決獨斷對M村北方之敵攻擊

處 置

一、「各班長集合」

二、各班長到達前給與機關槍班長以如左之命令

「你的機關槍班暫歸我指揮速在現在地佔領陣地向當面敵人之側面射擊
阻止他通過河流

我即帶本排向茅屋方向向此敵攻擊前進中心線爲前方茅屋」

三、給與各班長以如左之命令

「三四十名之敵由彼森林向我第一排之側背逆襲
排即刻向此敵攻擊

我機關槍一班在此地掩護本排之前進

第八班爲第一線行進方向前方獨立茅屋前進中用綠色信號彈要求後方部隊移轉射擊須注意搜索彼森林有無敵後續部隊

第九班及第七班之步槍組爲第二線以第七班爲基準在其右左後成梯隊跟進各間隔五十距離一百公尺

第七班之輕機關槍組在重機關槍到達前在現地掩護連之前進爾後向本排後方跟進

M村已毒化不可進入

我與第八班同時前進

四、派傳令報告連長排已獨斷向逆襲之敵攻擊

戰況（第二號）

南軍中間步兵第一連突破敵之主戰鬥線後與鄰接連相連繫正攻擊敵陣地之縱深其應到達之目標爲M村B林之線

午前十一時第一排在右新遭遇二〇四高地敵兵之頑強抵抗攻擊未能順利進展第二排在左突破A林南端之敵後已佔領A林是時敵火雖極猛烈但A林似屬死角未受到敵火之損害第二排得以暫停止於林內整頓隊勢並恢復已疲憊之體力截至十一時二十分止第二排長在A林依自己之偵察及鄰接友軍之通報綜合得知之事項如左

1 據目下在獨立樹附近之斥候報告M村及B林附近似已無強大之敵

2 據左鄰接第二連之通報該連受二〇六及二〇四高地西北端敵機關槍之側斜射擊前進殊爲困難目下已命我機關槍第二排變換陣地到A林南方凹地對二〇六之敵機關槍制壓並要求我砲兵向二〇四之敵機關槍巢射

擊

3 據與連協力因偵察而先行到達A林之一迫擊砲班長報告該班之迫擊砲已推進到A林南方凹地第一連長率第三排向凹地附近前進之途中已作名譽之戰死

問題

第二排排長之決心及處置 (限問題下達後一日提出)

戰况第二號

答 案

排決經二〇四及二〇六兩敵陣地之中間向B林突進

處 置

一、給與迫擊砲班長以如左之命令

「二〇四高地的西北端有一敵機關槍巢目下正向第二連猛烈側射中此道路右邊斷崖的右方約三指幅附近時時發現微煙飛揚之處即該機關槍所在位置置距此地約有五百公尺

你應即刻在現在地附近選定陣地制壓此敵我決定待迫擊砲開始射擊後即率本排向B林方向突進」

二、召集各班長與以如左之命令

「二〇四高地之西北端有一敵機關槍巢目下正向第二連方面射擊

我迫擊砲及砲兵即刻就制壓此敵

排擬待迫擊砲開始後即通過此凹道一舉向B林前進

第六班長應即刻指揮該班之輕機關槍組在此林端選定能射擊凹地兩側高地之陣地以監視排之前進俟排通過凹道後即向後方跟進

其餘各班應按如左區分前進

第一波 第四班

第二波 第五班及第六班之步槍組指揮官第五班班長

見我迫擊砲彈落達二〇四敵 MG 附近時第一波即開始前進

第二波在第一波後方150M跟進

第一二波應各派出搜索二名在右及左前方梯次先進

各波前進間應充分利用地形嚴密警戒勿被側方之敵所發見

我率擲彈筒兵與第一波同時前進

三、派傳令將自己之處置用筆記報告第一排長及通報第二連長

原則的觀察

攻入敵陣地後與敵之抵抗巢及支撐點衝突時無逐一強行攻擊奪取之必要在地形及敵配備之狀況上許可時若由各個抵抗巢之中間縱貫突進則成功反爲迅速損害亦較輕微者實常有之因一部之作縱貫突進不但予敵以精神上極度的打擊且誘起我後方部隊向此突破孔注入遂成席捲之勢使敵不遑應付而陷其全防禦組織於總奔潰者徵之戰例實不勝數故在訓練時一方面應教育各級幹部使具有能看破敵之弱點與投戰况機微之眼識而另一方面應積極的倡導此種猛烈果敢之攻擊精神與旺盛之企圖心以養成軍隊之形而上的要素是爲至要

若有計及縱貫突進後之危險而舉以爲問者則退嬰者之言已無置答之必要矣茲舉德典及新典中各原則於次以供參證

德典第一部第一一三〇……：地形所許或敵之射擊效力微弱時則遠向前方進出之各班應繼續向原來之攻擊方向前進不可爲尙未制壓之各個抵抗巢而停止

蓋如是前進實給與隣接部隊以最有效之援助故也……」

同右第二部二四六之二「……構築良好之敵巢惟有用射擊足以遮斷之使各班通過該巢之近傍以攻擊前進恆爲適當且屬可能此等未攻落之敵巢可俟後刻由後續部隊陷落之」

同右二四九「……用射擊制壓此等抵抗巢之間排長可使部下諸班由此等敵巢中間強行貫通經其側方極力向其縱深方向突進此時排長當注意掩護向縱方向突進諸班之側面且使之保持攻擊方向」

新典二九四「衝入敵陣後通常須繼續衝破敵之縱深配備故排長須使敵無暇抵抗一意向所命之方向前進以深入敵陣地縱鄰接部隊被敵阻止亦應極力繼續前進」

由此等抵抗巢之側方縱貫突進之前提條件概如次

- 一、戰場中有許可遮蔽移動之掩護物（死角、地隙、谷、凹道、小森林等）時

二、側方之抵抗，能以火力制壓之，使其無能爲害於我時

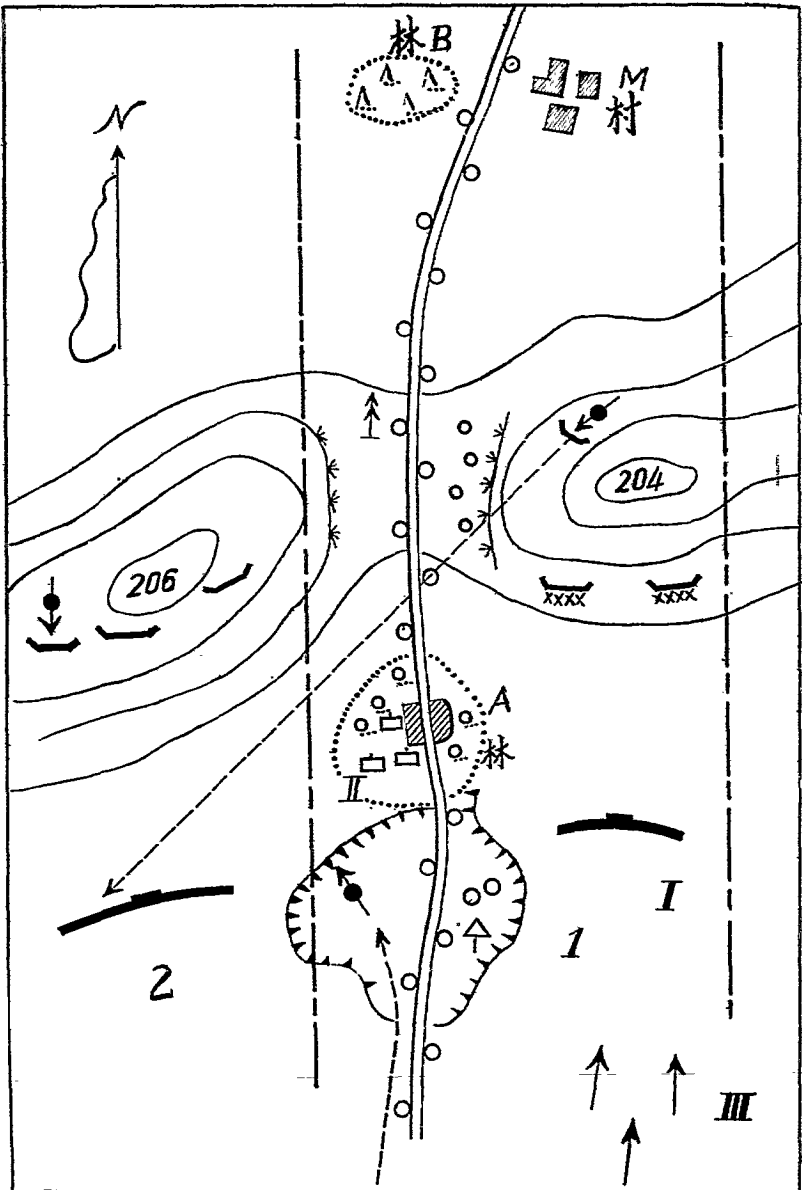
三、能使用左列之人工煙幕時

A 用煙遮蔽敵眼

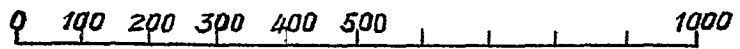
B 用煙掩蔽我之行動

步兵小戰術

第一想定 附圖第二



1:10000



第二想定

步兵第一團（配屬野砲兵一營）爲東軍第一師之前衛第一營爲其前兵依左記行軍序列在前衛本隊前方一千五百公尺由王莊——李家莊道路西進
七月十九日午前七時尖兵第一連之先頭行抵王莊西端當時各連長先後受領營長之各別命令要旨概如左

1 我搜索隊目下在羊山正受優勢敵人之猛烈攻擊

2 營擬即佔領羊山協同搜索隊拒止該敵

3 第一連應速向羊山紀念碑前進即佔領該紀念碑之兩側

4 第二連應與第一連之左翼相連繫速佔領羊山之南部

5 第三連爲預備隊應速從現在地向西南方前進先到蕭家莊附近待命對於

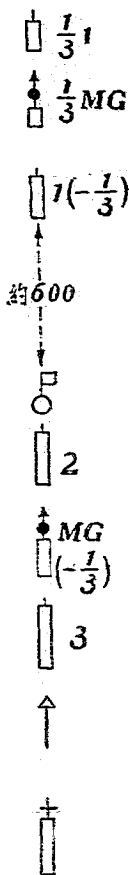
左側方應十分警戒搜索

6 機關槍連除一排仍舊配屬與第一連外應以一排速到教育林西側佔領陣

地掩護營之前進以一排速到羊山在第二連附近佔領陣地

7 迫擊砲排隨同第三連先到蕭家莊附近

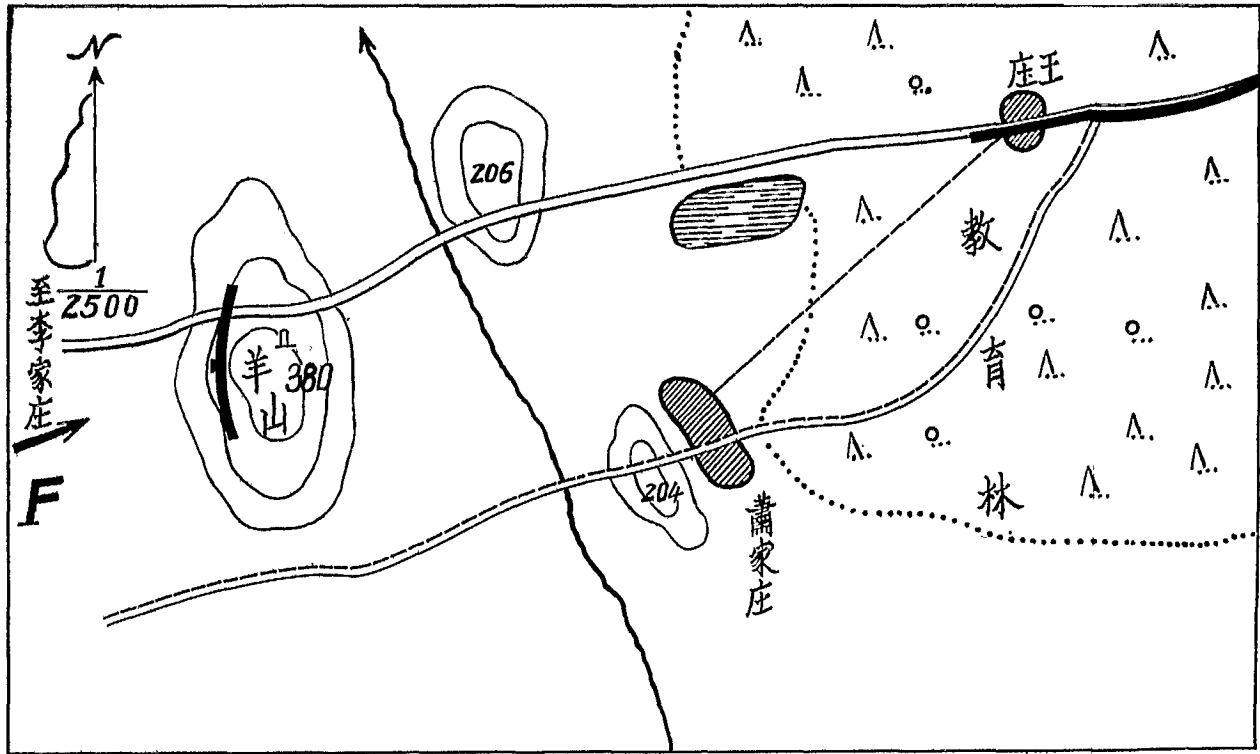
8 我與第二連同時前進



第一問題

一、第一連連長之處置

二、第二連連長之處置



第二想定附圖第一

答 案

一、尖兵第一連連長之處置

(甲)對尖兵第一排長及B排長口述如左之命令

在羊山之我搜索隊正受敵之猛攻

連決佔領羊山紀念碑之兩側協同搜索隊以拒止該敵第一排卽刻快跑到羊山北端佔領陣地取三百公尺之正面機關槍排速到羊山道路以北在第一排之左翼佔領陣地迅速開始射擊

(乙)命傳令傳達左列命令與第二第三排長

第二排速快跑到羊山紀念碑附近向道路以左取三百公尺之正面佔領陣地
第三排爲預備隊在第一線兩排之後方前進先到羊山東側待命

(丙)連長向尖兵排後方前進

二、第二連連長之處置

(甲)命第三排派副班長率步槍兵一組爲斥候給與該副班長以如左之命令
1 我搜索隊現在羊山受優勢敵人之攻擊

2 連在第一連之左方卽刻前往佔領羊山南部協同搜索隊以拒止該敵

3 你等爲斥候應卽刻從王莊西南側小道向羊山南側搜索前進

(乙)命部隊跟隨自己經王莊西南側道路向羊山南部急進召集各排長到部

隊先頭一面行進一面給與如左之命令

1 敵情

2 連之企圖

3 通過此森林後第一排在右第二排在左爲第一線間隔一百五十公尺第一排爲

準應與第一連之左翼相連繫向羊山急進前進目標俟通過森林時再行指示第

三排爲預備隊在左翼後方取二百公尺距離跟進對左側方應十分警戒搜索

4 通過此森林後我在第一線排之中央後前進

第一問題之說明

攻擊有由行軍狀態（縱隊或疏開隊形）直接發起者亦有由預先佔領之攻擊準備位置而發起者由行軍狀態發起者多在遭遇戰之時機後者則在陣地攻擊之時機此兩者之不同點僅在攻擊準備之程度及攻擊實行最初之手段上稍有差別由行軍狀態直接實施攻擊時其開始之先不能作完全的攻擊組織只能隨攻擊之逐次進展而逐次完成攻擊組織因各部隊各兵器皆由行軍縱隊逐次加入戰鬥故也至若由攻擊準備位置而發起之攻擊則可以在攻擊之前先作詳細之準備集中各部隊各兵器於攻擊準備位置於開始攻擊時同時加入戰鬥

前日所研究之第一想定係由預先佔領之攻擊準備位置發起攻擊本日所研究之第二想定則係由行軍狀況直接發起之攻擊將此兩想定上之狀況比較對照即可以知道此兩種攻擊展開方法之異同而對於左記之操典條文亦自易於明瞭矣

新操典第三二七第二項「下展開命令時其方法須能適合狀況尤須敏活行

之使連之展開得以迅速輕快完畢爲要」

由行軍狀態發起攻擊時常無餘裕時間以指示各部隊戰鬥地域之境界而常照連合諸兵種之指揮及戰鬥第二七七條第二項之所示用明瞭之中央線或一翼之方向線以指示各部隊之攻擊方向此時各該關係部隊在戰鬥進展中對於地域之境界自應互作所要之協定在此種時機之攻擊因無餘裕時間指示之事項甚多即需要各級幹部臨機獨斷者不少又部隊相互間及步兵與重兵器間之協同亦極感困難能排除此困難即可操勝利之左券如何打破此種困難爲訓練上最緊要之着眼能領悟此機微之着眼方足以語於軍隊之訓練

情況

午前八時二十五分第三連已到達蕭家莊東端當時第三連長在NO.4高地所目擊之狀況如左

我騎兵隊逐次由羊山南側向蕭家莊方向退却

優勢之敵兵已佔領羊山其重機及砲火之一部正向我騎兵隊作急襲射擊羊山北部之敵兵已作廣正面之散開向206高地攻擊前進我第一連正據守206高地與敵激戰中

第二連在第一連之左翼一部分正在掩蔽一部分已向敵射擊蕭家莊西北方一帶
有激烈之重機關槍發射聲大約係我軍之機關槍連已佔領陣地向敵射擊無石池
附近有我砲兵約一連正在進入陣地敵之多數砲彈正向該地集中

未幾更見羊山南側有強大之敵兵用疎散隊形向蕭家莊方向便步前進

同時見營部傳達長跑來呼喊云「營長及營附受敵火之急襲已同時陣亡我正在
尋覓資深之第二連長」

第二問題

一、第三連長之決心及理由

二、第三連長之命令

步兵小戰術

三、午前九時第三連之態勢要圖
(限四十分鐘即席答解)

答 案

一、決心

決佔領 204 高地以拒止當面之敵

二、理由

敵已將我搜索隊及騎兵擊退並已先我展開完了向我攻擊前進又其砲兵亦已先我進入陣地開始射擊一切均較我處於優勢地位情況已至緊張危急若現取攻擊手段以奪回羊山挽救危局恐非前兵之單獨力量所能勝任故此時以作廣正面之展開拒止敵人之前進而待前衛本隊之增援較為得策 204 高地必須死守勿失蓋判斷現地僅此一處可作砲兵之觀測所且佔領該地可掩護前兵之側背使不致受敵之迂迴包圍也

雖處此嚴重時期連長亦必須掌握若干之預備隊否則必難應付不意之事變若待友軍之援助即有不測之貽誤

三、命令

(A) 與營部傳達長以如左之命令

「速派所有傳令到第一第二連說無論在任何困難情況下必須死守小河流之線」

「速派傳騎報告前衛司令官說強大之敵人已佔領羊山並由羊山之兩側向我猛攻前兵營現在固守小河之線」

(B) 對本連各排下達如左之命令

1 敵已由羊山南側向我攻擊前進

2 連擬固守 204 高地以拒止此敵

3 第一排即刻佔領此道路以右之高地並與第二連取連絡

第二排即在道路以左佔領陣地

第三排為預備隊位置於蕭家莊東南側林緣對左側背應充分搜索及警戒

迫擊砲排應在現在地附近進入陣地速射擊第一二連前方之敵兵

第二問題說明

在此種遭遇戰之情況前兵營之指揮官應迅速逐次展開佔領羊山以援助搜索隊所獲得之利益確保羊山要地以作砲兵之觀測唯前兵營到達時期已晚我搜索隊已被敵擊退敵人已先我展開並佔領羊山要地我軍遂不得不立於守勢此時第三連長若必待命令而後處置或尋覓第二連長則太費時間而有貽誤軍機之虞因此緊急激烈戰鬥中第二連連長或許已受傷又或陣亡均未可知故第三連長以獨斷並負責處理本營所處之困難局面實爲至要此時雖取過大之正面不特無害轉有欺騙敵人之利因前衛本隊不久即可趕到援助故也在此緊要時機若必待命令而後動作或因循卸責卽爲絕大罪過不可不知也

德聯合兵種之指揮及戰鬥 264

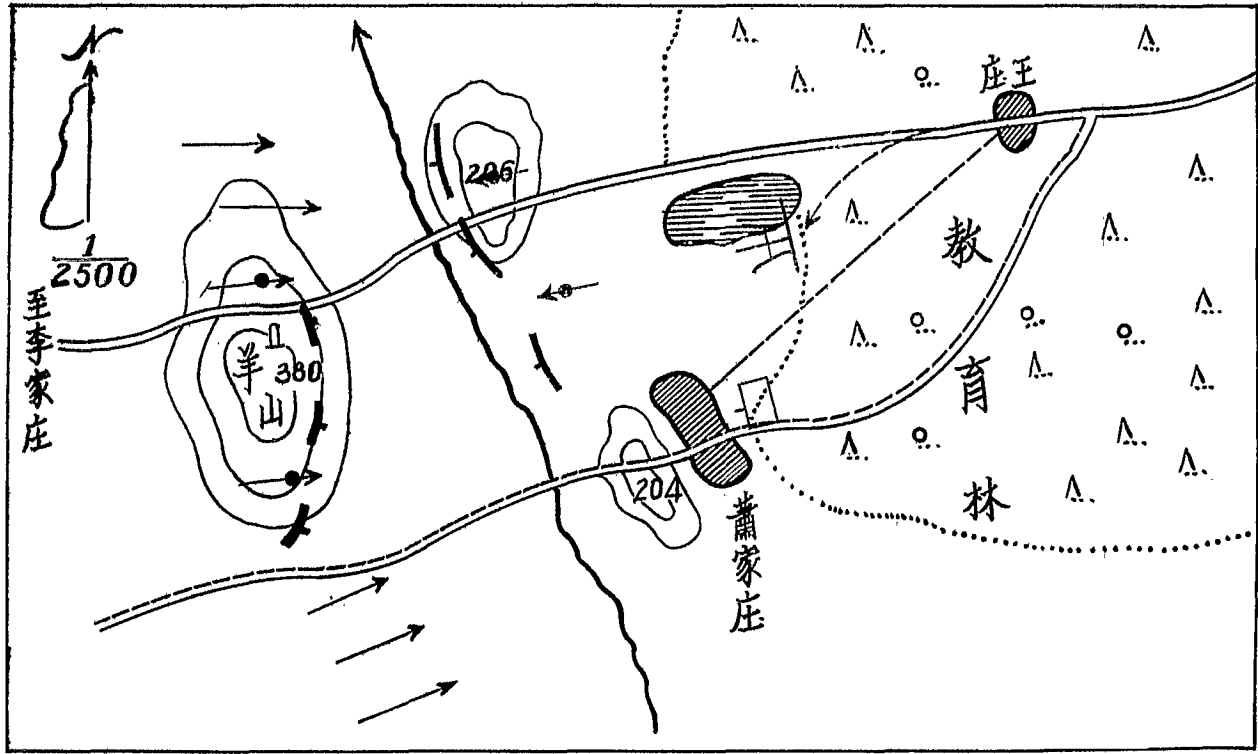
「若確實察知敵已先我完了戰鬥準備時以慎重動作爲緊要卽預防敵之包圍且爲避免以劣勢兵力與優勢敵人戰鬥在未招致十分之兵力且砲兵未準

步兵小戰術

「備完了以前以避眞面目之戰鬥爲要」

二四

第二想定 附圖第二



第三想定

所要地圖

五萬分一
一萬分一

湯水鎮
侯家塘

一、對樓霞街方向之敵以迅速領有墳頭以北地區爲任務由金壇土橋鎮駕子山東流嶺道路北進之南軍支隊（1iBA 爲基幹）豫期與敵於明日正午將遭遇於侯家塘—孟家場之線支隊長以先敵進出墳頭以北地區爲目的於昨夜來派步兵第一營（配屬 $\frac{1}{16}K$ IBA）爲先遣隊使先行佔領東流嶺附近以掩護支隊之進出

二、步兵第一連（配屬 $\frac{1}{3}GM$ ）爲先遣營之尖兵如另紙要圖之部署在營前方約一千公尺處行進八月 日午前七時三十分其尖兵先頭到達外圩村西側當時連長聽見墳頭方向有激烈之槍聲同時得騎兵斥候之報告如左

騎兵斥候報告

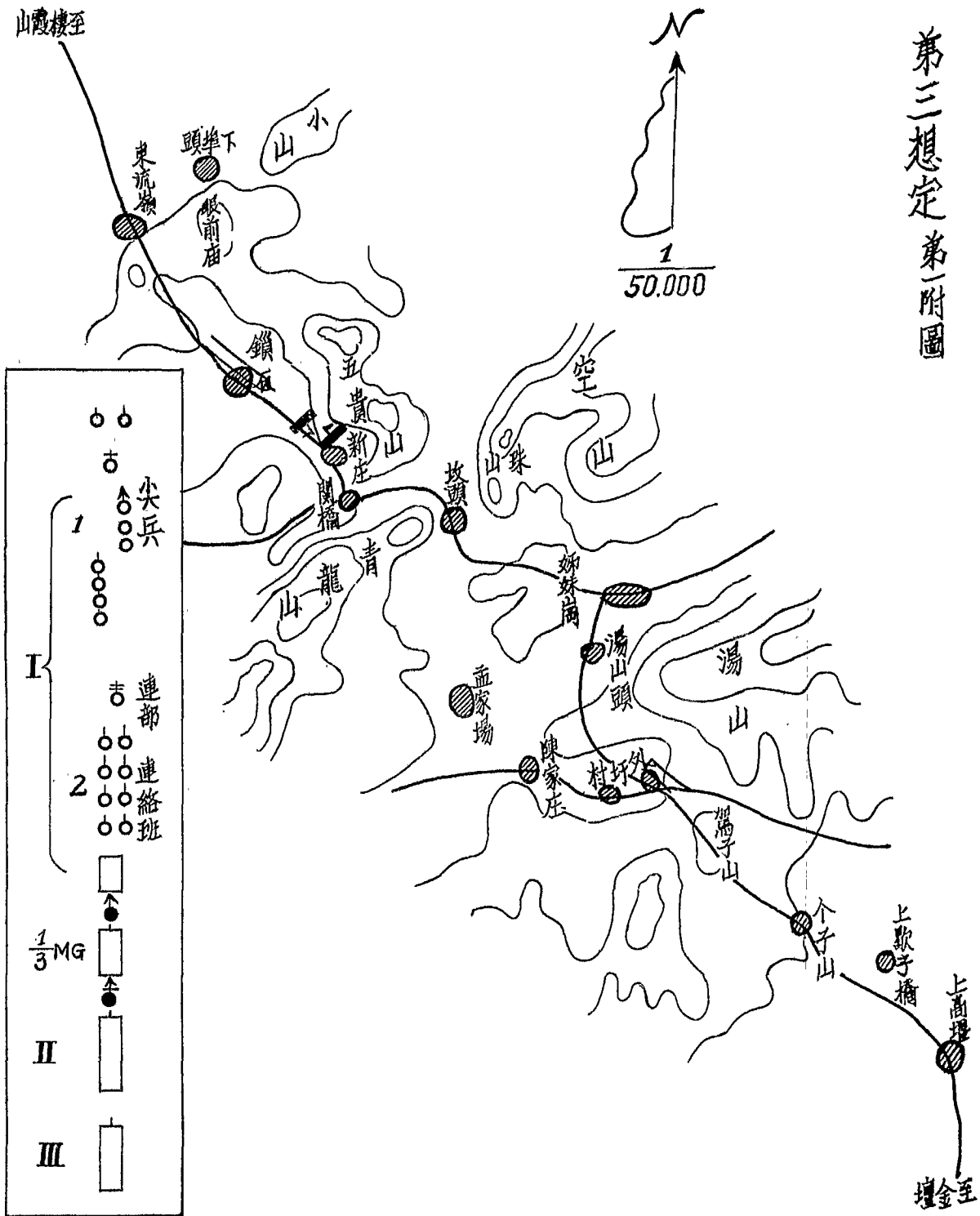
於新莊
日午前七時

- 1 約有砲四五門步兵約六百名之敵兵一縱隊由棲霞街 東流嶺 墳頭
道南進午前七時其步兵先頭已通過鎖石
- 2 我騎兵受優勢敵騎之壓迫目下遂向後撤退中

第一問題

尖兵第一連連長之情況判斷 (限明 日正午十二時提出)

第三想定 第一附圖



第一問題原案

判 決

連以獨力攻擊之目的先略取大牛岡高地爲要

理 由

一、豫期遭遇線附近有駕子山墳頭諸隘路於彼我行動上均爲絕大之障礙故敵若對我取積極的攻勢行動自必企圖先以一部兵力迅速通過此障礙以掩護其主力之進出而求作戰自由之戰場於駕子山以南否則亦必企圖扼守各隘路以阻止我軍之北進七時通過鎖石南進之敵其企圖如何雖難臆測然比較目下彼我之兵力敵尙較我稍佔優勢則其對本營之取積極的行動固不難判斷知之也

二、營之任務在先敵領有墳頭以北地區而由目下彼我之距離上測之則遭遇地點卽將在大小牛岡之間橫互於兩隘路中間之大小牛岡實無異爲此兩隘路

之門戶連若躊躇逡巡使此兩高地一旦委於敵手則本營之任務不但不能達成且在敵瞰制下將使營主力之戰鬥有始終陷於不利地位之虞反之連若以果斷之決心敏速之處置先敵略取大牛岡縱使該高地已被一部敵兵先佔領亦斷然獨力攻擊而領有之則積極的可壓迫敵人於隘路內開拓全局之勝利消極的亦可掩護營主力之展開故連以經捷路速略取大牛岡高地實爲至當之處置

處置

一、使第一排之二三兩班歸還第一排長指揮並令該排速經捷路以奪取大牛岡高地

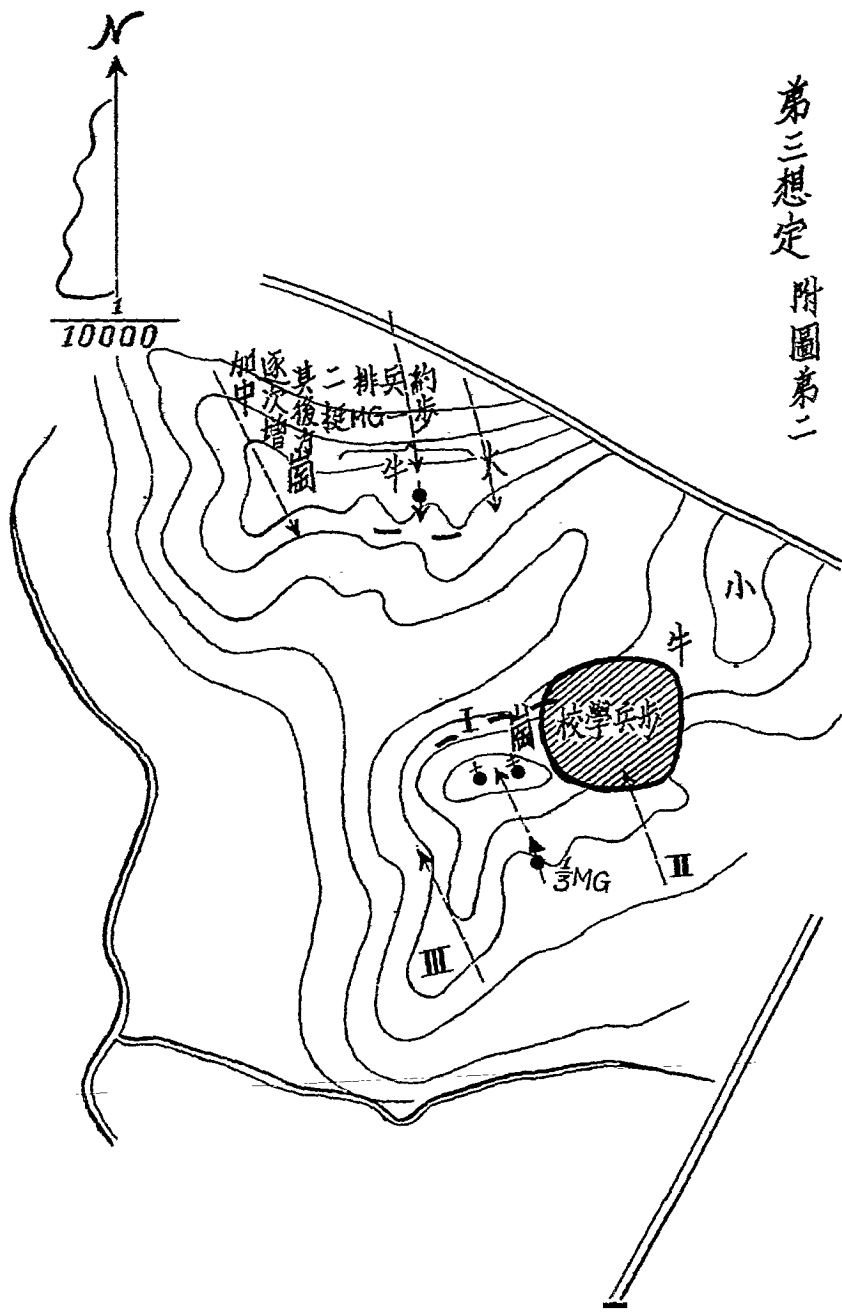
二、使機關槍排在第一排後方挺進速作適時支援該排之準備

三、命第二第三排以第一排爲基準取百公尺距離及間隔作右左梯次躍進

四、派傳令將自己之處置報告營長

五、連長速隨第一排前進

第三想定 附圖第二



第一情况

七時四十五分第一排以二線疎開隊形到達小牛岡高地之西北端即受到大牛岡高地敵兵之猛烈射擊發見約一排之敵兵已佔領該高地其後續部隊似繼續向該高地增加中排長正下「第一第二班就射擊位置」口令之同時又發見有敵之機關槍二挺正在該地進入陣地中第一第二班長遂下令對此有利目標開始急襲射擊一時大小牛岡之間槍聲頓呈猛烈

七時五十分連長與機關槍排長跑到小牛岡除目擊上述情況外並見我機關槍已在後方五六十公尺處卸下完了第二第三排約在第一排後方百公尺附近前進中

第二問題

第一連連長之處置（限五分鐘口答）

第二問題原案

(一) 給與第一排長之命令 (對第一排長口述)

「連擬以第二排由第三排由左奪取大牛岡高地第一排應俟機關槍排到達此地開始射擊爲止在現在地施行掩護射擊爾後爲連之預備隊向第二排右後方前進機關槍排卽刻就來此地佔領陣地」

(二) 給與機關槍排長之命令 (對機關槍排長口述)

「機關槍排速到現在地附近佔領陣地掩護連之攻擊俟二三排奪取大牛岡卽速梯次變換陣地到該高地」

(三) 給與第二第三排長之命令 (派傳令口達)

「第二排由右第三排由左第三排基準間隔二百公尺卽刻向大牛岡之敵包

圍攻擊

第一排及機關槍排在小牛岡佔領陣地掩護連之攻擊

我在第二排後方跟進」

第二問題原案之說明

一、班以上之演習以磨練各級幹部在各種情況下能下適時之決心與下達適切之命令爲主眼若忽視此二者而不加以注意則演習卽等於徒勞演練下級幹部之處置時務求其將實戰上應下之各項命令作實際的具體的表演出來若立於第三者之地位作空虛的抽象的言論必無裨於實戰

二、在運巧不如速拙之本情況尖兵連長之舉措動易影響大局故須着眼大局以正確之判斷行果斷之決心與神速之處置方能於主動地位而佔先制之利卽當七時五十分發見敵警戒部隊陸續現出於大牛岡之瞬間倘能判斷其後方部隊方在進出隘路中而乘機加以一擊則敵兵雖多亦不能用其武操典 235 「……發現好機應立下衝鋒口令……」又云「……乘隙以開進路……」又 231 及 232 中「……尤須窺破敵之弱點……」所謂好機、乘隙、窺破弱點、

即此之謂古來名將之許多豐功偉績皆恃有看破戰機之卓識與當機立斷之果敢精神而成苟無此膽識以作此乾坤一擲之處置將永無戰勝之機會終至由被動而陷於敗滅耳

三、在火器精銳之今日決不容許輕視火力之關係即所謂獲得遭遇戰之先制者乃全憑火力組織之優越而成絕非燥急作無謀暴進者所可倖致故在機關槍未進陣地開始射擊之前使第一排作火力之掩護機關槍既開始射擊以後使第一排繼續跟進以應不意之事變始終使運動與射擊作密切之協調而無須臾之分離是爲制勝之要訣

第二問題範圍內一般訓練上之着眼

甲、關於步兵排者

一、第一排由外圩村附近前進時應取何隊形及如何警戒搜索將到小牛岡南端時即取疏開隊形使第一線班各自派出搜兵爲宜在小牛岡南端雖在遮蔽地

帶內而一經進出小牛岡頂卽不可不預期有受到敵火之顧慮故應在有顧慮前疏開而不可在既受損害時方行疏開且排之任務旣明敵情亦能概略判斷則此時之疏開不獨爲避免損害起見而爲先敵取得有利態勢上亦屬必要也

二、各班先頭到達小牛岡突受敵火急襲時排班長應如何動作？敵人每每於發見我搜兵時不開始射擊俟部隊出現方突然開始急襲射擊之時機甚多故突受不意射擊時各單位應如何動作應常常訓練之此時在基準班前方之排長固應下臨機應變之簡短口令然各班長若必待排長之命令而後動作則在此瞬間已受到莫大之損害故班長副班長乃至每一兵卒均應有臨機的適應狀況之處置此種能力在官長死亡或戰機突發與情況瞬息轉變時尤屬必要否則每易脫離指揮官之掌握而陷於混亂

三、在受到不意射擊之同時發見敵機關槍正進入陣地之情況之迅速取得良好之射擊位置乘有利目標現出之瞬間迅完成射擊諸準備用第一發之射彈卽殲滅敵人實爲現代戰上至緊要之要求欲達此目的非於平時訓練班長之射

擊指揮及射手之射擊技能使之同臻熟練不可。

四、在預期遭遇戰時各級幹部之向前方挺進殊爲重要在本情況第一排長應在基準班前方而連長於接到騎兵斥候之報告後亦應急到第一排附近然後才下達能適時之命令使班排長之行動適應戰況而不致演出自己意圖外之行動

五、連長對於七時五十分之情況應速下決心與命令方能適應戰機故應不待機關槍及第二第三排之到達即須予以適時之命令與第一排及機關槍排長之命令固可當面口達但對離開二百公尺之第二第三排長若招致之而予以命令則往返需時有逸脫戰機之虞故以派傳令傳達爲宜而傳令能的確無誤的傳達連長之意志與否影響於戰局者至大故平素對於傳達連絡機關之訓練亟應注重

乙、關於機關槍排者

一、戰鬥前進間狀況所許務以馱載接近敵人爲本則在本情況地形上能遮蔽直

接接近至陣地之後方故用馱載接近至小牛岡之反斜面爲要

在受命分進時各班長應先率所要人員挺進作進路之偵察並宜先卸下一部器具以作進路開設之準備

二、機關槍陣地之適否及進入動作之良否於發揚槍之威力上關係殊爲重大在時間無餘裕之本情況連長對於機關槍排長排長對於各班長僅能指示適合全般情況之概略陣地其他之細部位置班長須在敵彈雨飛下依一瞬之視察以判斷戰術上及技術上陣地之價值而選定適切之陣地及進入法

三、機關槍戰鬥之要訣在以急襲的火力壓倒敵人故須練成有迅速周到之準備不意出現瞬間發揚穿貫之威力機敏變換陣地使敵無應付之餘暇爲要在本情況班長若帶射手先行於進入之前先將狀況告知射手則槍到着後即可發射但陣地常難得到理想之地物故班長射手須練成在極短時間中迅速用器具改造地物使成良好陣地之識眼與技能

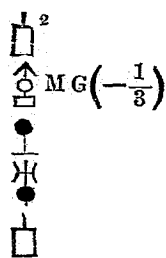
在戰況緊急無設備餘裕或不待設備完成即須發射之本情況若感到槍身之

安定不良時則縱在射擊間亦須更行必要之設備或使其他兵卒另在附近增設新位置再變換位置於該地

在此種遭遇戰之狀況中所現出之目標常隱顯移動距離射法殊難一定故對於目標之發見表尺之裝置目標之變換射法之適用彈着之觀測修正等技能若不訓練純熟則雖有良好之武器亦決不能發揮其威力

第二情况

- 一、七時五十五分營長率同營附砲兵連長機關槍連長迫擊砲排長等到達小牛岡見大牛岡現出之敵兵約有兩排及機關槍二挺我第一連之第一排及機關槍排已在小牛岡佔領陣地開始射擊據第一連長報告該連之第二第三兩排正由第一排之兩翼開始向大牛岡之敵攻擊前進中
- 二、此時營之各連以如左之態勢先頭到達外圩村附近



第三問題

午前七時五十五分第一營長之戰鬥指導腹案

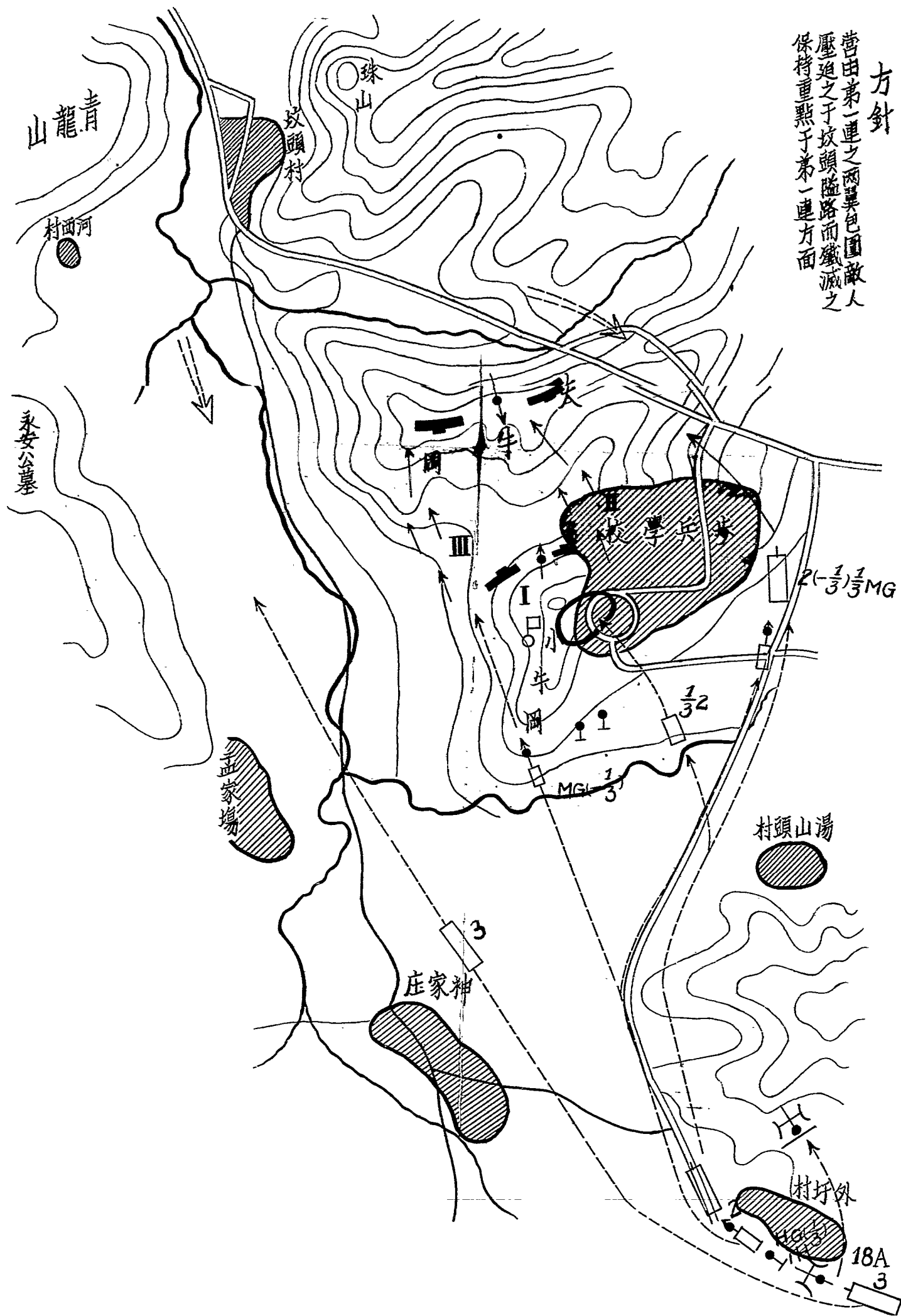
(要圖答解限二十分鐘提出)

圖要導指鬥戰營一第兵步近附岡牛小大

第三想定附圖第三

方針

營由第一連之兩翼包圍敵人
壓迫之于坎頭隘路而殲滅之
保持重點于第一連方面



第四想定

戰况

以攻擊孟家場西北高地之敵陣地爲任務之東軍中間第一營本朝來驅逐敵之警戒部隊後逐次向敵主陣地攻擊前進中

第二連爲營之左第一線以第一排在右第二排在左爲第一線第三排爲預備隊在左翼後跟進午前七時三十分第一線各排在我 \triangle 之掩護下乘敵不意一舉經小牛岡西側稜線向其斜面腳躍進雖受到第一第二基點附近敵 \triangle 之猛烈射擊終賴我行動之敏速 \triangle 火力掩護之的確得無大損傷以達該地山麓然當第一線排之各班復作第二次躍進間突受到(3)(8)(4)及(A)(B)各基點(其中一部係新發現者)之敵輕重自動器之急襲射擊瞬間傷亡迭出各班皆不得已而利用其附近之地物以作遮蔽連之攻擊遂一時陷於停頓狀態當時連長在H點西端除目擊如要圖所示之敵我狀態外截至八時止綜合得知之狀況如左

1 營戰鬥地境內目下敵我均無砲兵之協力

2 無名河自 A 土堆以北除橋梁外徒涉困難

3 稻田刈麥甫畢隨處皆可通過

七時四十分得第一線排長之報告如左

1 第一排長報告第一第二基點附近之敵 ΣQ 已隱匿不見第(7)(8)(5)

基點附近約各有敵 $I Q$ 一挺作隱顯射擊第(4)基點處新發現有掩蓋之

敵 ΣQ 向我作猛烈之斜射第一二班各傷亡五六名前進殊爲困難

2 第二排長報告 A 土堆附近約有敵輕機一步兵十餘名左鄰接營之戰鬥地

境內 B 點附近亦發見有輕機步槍兵各約一班之敵向我側射又第(3)基

點附近新發現有掩蓋之敵 ΣQ 向本排作猛烈之側射我第五班已傷亡過

半在 H 附近之我 ΣQ 雖向之制壓但因掩蓋之關係射擊迄無效果

七時五十分受領營長之命令如左

1 與營協力之山砲兵第一舉目下已在侯家塘附近進入陣地中預定於八時

四十分向營當面之敵行三分間之集中射擊我迫擊砲排即可推進到E點附近

- 2 第二連應與砲兵之射擊相連繫以奪取當面之敵陣地爾後向(17)基點附近前進並應設法爆破A點西端之敵側防M點俾第一連之前進容易
- 3 在H點附近之N點排自現在起即歸該連長指揮
- 4 予現在G點爾後在第一連後方前進

問題

午前八時第二連連長之決心及處置

小岡附近彼此態勢要圖

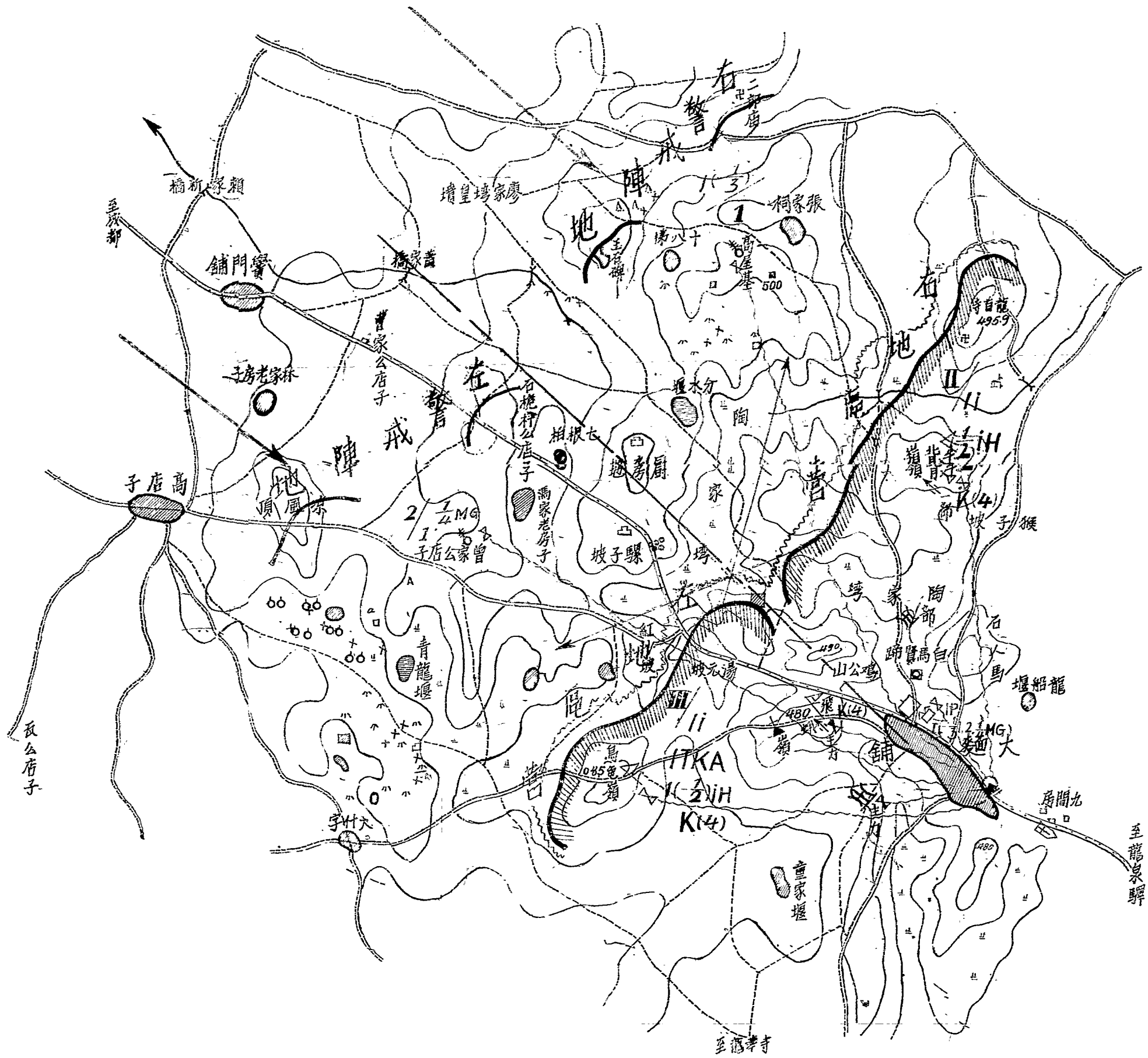
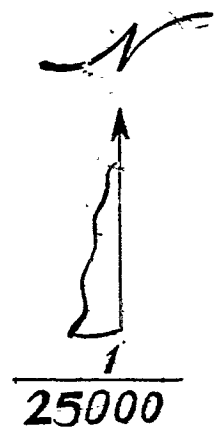
(午前八時)

第四想定附圖



大麵舖附近東軍第一師一支隊防禦配備要圖

(時三後六日五十月四)



- 附記
1. 騎兵連在沙河舖對成都方面施行警戒
 2. 支隊部在大麵舖戰鬥指揮所在飛蛾嶺
 3. 炮兵連列在連三坡
 4. 日用行李在五里堆

原 案

甲、決心

連決先略取 A 高地爾後與砲兵射擊相連繫向孟家場西北高地衝鋒重點仍保持於左翼

乙、處置

一、將連之企圖及第三基點附近敵之掩蓋 MG 位置繪略圖報告營長並要求迫擊砲排向其制壓（操第 332 條）

二、給與 MG 排如左之命令（操第 331 條）

1 連擬先以一部奪取 A 高地爾後與砲兵射擊相連繫向孟家場西北高地衝鋒

2 該排從現在起歸我指揮即刻在現在地向 A B 之敵射擊爾後梯次向 A 高地前進

三、給與各排如左之命令（操第 329 第 342 條）

1 連擬先奪取A高地爾後與砲兵射擊相連繫向當面之敵衝鋒
迫擊砲排後刻向第三基點附近之敵M G 制壓

配屬之E G 排在小牛岡向A B之敵射擊

與營協力之山砲兵一連預定八時四十分向孟家場西北高地之敵行三分
間之集中射擊

2 第二排應待E N及E G開始射擊後先奪取A陣地爾後待砲兵延伸射程之
同時向5 4高地衝鋒進出於13高地附近

3 第一排於第二排開始衝鋒時應以一部向A高地射擊援助第二排之前進
爾後待砲兵開始射擊之同時通過當面之橋梁後砲兵射擊之延伸再向7

8高地衝鋒進出於14 17高地附近(操第330條)

4 第三排在第二排向A高地開始衝鋒時即使一部火力向B附近射擊爾後
在第二排後方跟進

5 余在第二排後方前進

第五想定

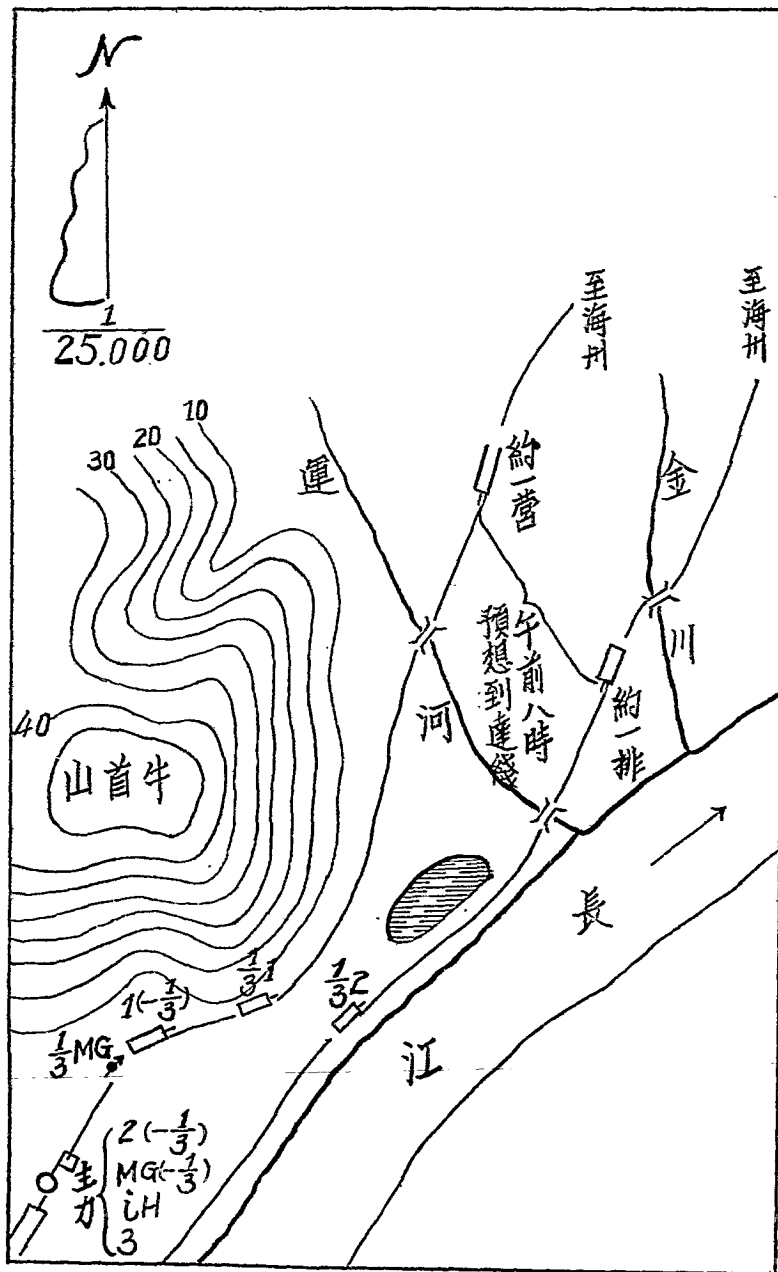
一、以擊滅由海州方向前進之敵爲任務之藍軍步兵第一營九月二十五日如圖之態勢向運河之線前進中

二、步兵第一連(配屬 MG 一排)爲藍軍第一營之尖兵午前八時到達牛首山麓同時連長得知之敵情如要圖

問題

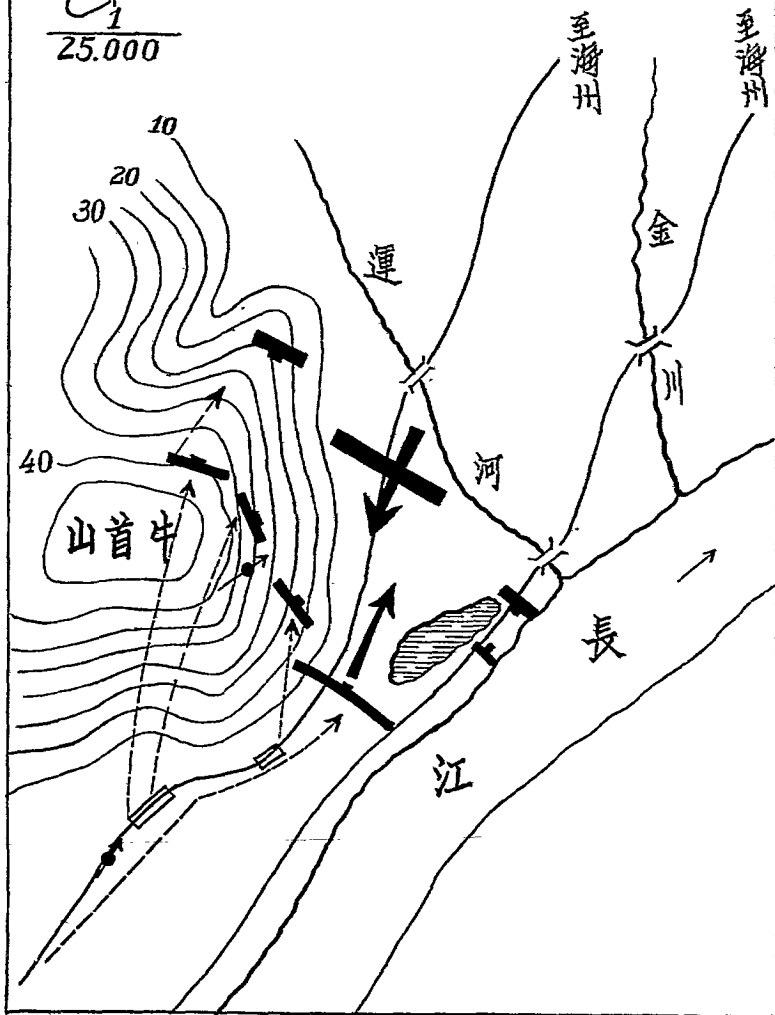
尖兵第一連長之決心及處置(用要圖答限想定下達後一日提出)

第五想定 附圖



第五想定原案

決心
連決迅速佔
領牛首山使
營容易進出
隘路



第六想定

一、步兵第一團(欠第三營)爲師之前衛經張莊呂莊王村街道向郭鎮前進前衛

本隊^{III} I^A 在前兵⁽⁻²⁾ I 後方一千五百公尺本隊在前衛後方四千公尺續進

第一營第二連(配屬機關槍及防戰車砲各一排)爲左側衛由沙河團山蕭莊街道與前衛本隊齊頭併進十月二十五日午前九時連長行抵沙河南端接得傳騎遞來第一營長之命令要旨如左

第一營命令^{十月二十五日午前八時四十分}
於呂莊

1 敵向王村疏開前進其先頭之一部已與我尖兵在王村附近接觸目下我尖兵與師之偵察隊已協力擊退該敵佔領王村南方高地

2 營擬沿大道兩側向南攻擊前進

3 第二連應即歸還建制並速經團山向蕭莊西南200高地攻擊前進該連所屬之防戰車砲應在蕭莊附近防備敵裝甲部隊之向我左側攻擊

4 我即刻向王村前進

營長 某

二、第二連長受領右述命令後即命防戰車砲排担任張林與蕭林間之道路警戒並命連及配屬之機關槍排成三線疏開先向團山前進九時十分連長與尖兵排到達團山當時機關槍排在尖兵第一排之後方第二第三排在機關槍排後成右左梯隊正向團山急進中

九時十分至二十分連長在團山綜合得知之狀況概如左

1 王村附近有輕重機關槍及輕迫擊砲之發射聲並有砲彈着地轟炸之音響張村附近受敵砲兵之集中的急襲射擊砲彈着地轟炸之聲連續不絕敵之重砲彈不斷地由團山頂飛越而過音響銳烈

東南方遙聞輕重機關槍之斷續發射聲蕭林有步槍射擊之音響防戰車

砲之發射突起自團山之東側

2 用望遠鏡視察見我機關槍一排，在張林南端大道附近迫擊砲在王村北端高地附近正向敵開始射擊

我軍散兵由王村南端及東端向南躍進，蕭林西側沙坑附近火光煙塵不時隱顯，似有敵機關槍在該處射擊

未幾見正面幅約有三百公尺之敵散兵由蕭莊及其東北方向團山前進，又見敵裝甲車數台由蕭莊東方沿道路向北行駛，在團山東側之我防戰車砲排以高速度向之射擊

3 師偵察隊之傳騎跑來團山向連長作如左之報告

「附有裝甲車之敵兵一縱隊向蕭林前進，八時五十分其先頭已到達鐵路附近偵察隊之一部現仍在蕭林監視敵人」

4 第一營部傳令兵跑到團山傳達營長之口述如左

「第三連已於九時由王村東南攻擊前進，第二連應即與第三連取聯絡

迅速佔領 206 高地」

5 第二排之傳令由後方跑步前來作如左之報告

「第二排長報告團山右後方沙坑附近有我友軍在該處設置觀測所」

6 九時二十分王村附近槍砲音響愈趨愈烈王村北方小林時有馬匹出入

我重機關槍一排用牽引汽車由呂莊向王村急馳團山受敵機關槍之射

擊射彈來自東南

機關槍排已在團山北端卸下第二第三排均已到達團山

是日天氣晴朗視界明瞭

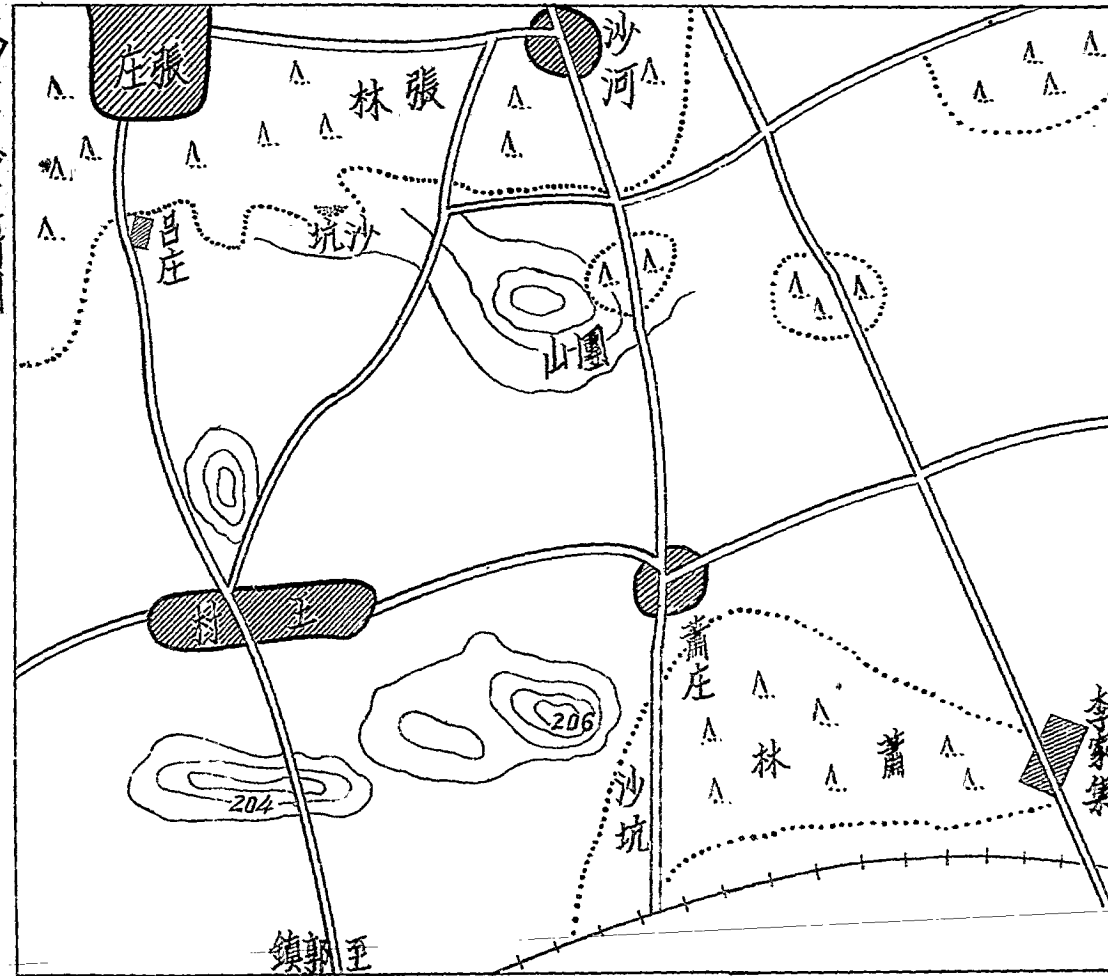
問題

一、步兵第二連長之決心及處置（附理由）

二、九時三十分第二連之態勢要圖（限三十分鐘筆記答解）

九時十二分之情况

第六想定附圖



1:25000

1000 500 0 1000 2000m

第六想定答案

決心

連決佔領團山拒止敵人向我左側包圍

理由

第二連於九時乃至九時二十分所奉到之營命令係營長於九時以前所發出者自奉到該命令後敵情已隨時間之經過而發生極大之變化敵砲兵已向我軍射擊而我軍砲兵之射擊準備則尙未完成蕭林北方之敵步兵及其東方之敵裝甲部隊已形成包圍我前衛左翼之形勢敵重砲既向我後方射擊則我軍各部隊之展開勢必因之遲緩前衛單獨苦戰之時間自必因此而有意料以外之延長且八時五十分敵忽經蕭林向左側前進之情報第一營長尙未之知由蕭林北進之敵以其正面幅推測其兵力至少當爲一連林中有無後續部隊雖屬難以懸忖然以目下之情形觀察

應顧慮敵所展開之兵力必已數倍於我故連應暫時掩護前衛側方之安全至本隊之一部向敵攻擊時爲止不可卽實行營長之命令因該命令已過時機不適於目前之狀況矣若泥於命令向敵攻擊前進恐受蕭莊方面敵兵之牽制於攻擊未進展之前自己之翼側或前衛之左翼卽將受敵之威脅將有本隊在戰鬥準備未完成之前有受敵奇襲之虞也反之若佔領適於防禦之團山可用輕重自動火器控制王村至蕭莊間之道路妨害敵之行動確實掩護主力之展開縱使敵更以一部由蕭莊東方向北企圖包圍亦可以預備隊之兵力遲滯其行動以待後續部隊之增加故以暫在團山拒止敵人實爲至當之處置

戰鬥綱要第九十一「……若察知敵已先我完成戰鬥準備則以預防敵之包圍且爲避免始終與優勢之敵對戰之不利起見在我尙未展開充分兵力以前以避免與敵作真面目之戰鬥爲要」

處置

一、給與師偵察隊傳騎之命令

「快跑步到第一營傳達你的報告並報告營長說第二連現佔領團山拒止由蕭莊及其東方向我包圍之敵」

二、給與機關槍之命令

「機關槍排在現在地佔領陣地即向當面之敵自由射擊」

三、使第一排派斥候四名給與如左之命令

「你到東北方森林向南偵察有無敵人由蕭莊東方向北前進」

四、給與各排長以如左之命令

「連擬佔領現在地拒止敵人之前進第一排在團山西部第二排在團山東部各取三百公尺之正面增大射擊速度拒止敵人之前進第三排為預備隊位置於團山東北小林內並任左側方之警戒」

五、給與甲傳令以如左之命令

「你去通知彼處砲兵觀測所說敵人自蕭莊及其東方前進企圖向我左側包圍連在團山拒止該敵請砲兵速以射擊支援」

六、派乙傳令將敵情及連之處置報告前衛及本隊

第七想定

一、由龍潭方向南進之北軍對溧水方向之敵決在準提庵西北高地孟家場湯山頭硃砂洞之線佔領陣地待後續部隊到達轉移攻勢

二、步兵第二營(配屬小砲一排及三七對戰車砲二門)爲北軍右地區隊第三團之左第一線受命在另紙要圖所示區域內防禦十一月 日午前八時其部隊由坎頭向姊妹崗西側集結中當時營長率所要幹部先到上林崗偵察截至同時止營長得知之事項概如左

1 由溧水方向北進中之敵約在明日正午前可到達我陣地前

據諜報敵確有較我十分優勢之砲兵及戰車且有多數毒瓦斯放射器

2 我後續部隊最快非後日夕刻不能到達我陣地附近

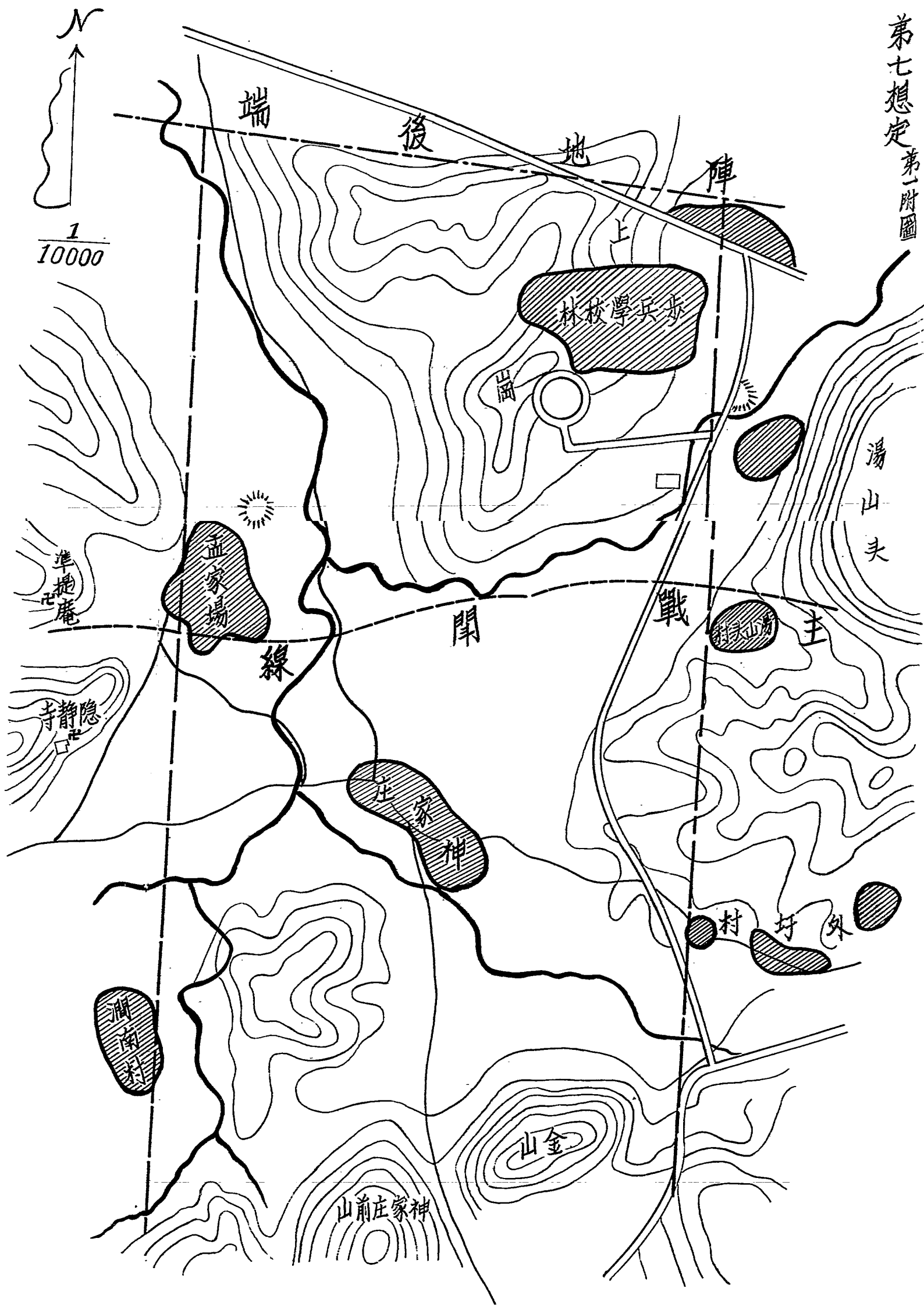
3 營之右方爲本團第一營左方爲左地區隊我第三營之主力爲前進部隊
目下已在豹山(神家莊前山南方約七百公尺)東西之線佔領陣地

4 與本地區隊協力之砲兵第三營在坡頭附近佔領陣地隨時與營協力

第一問題

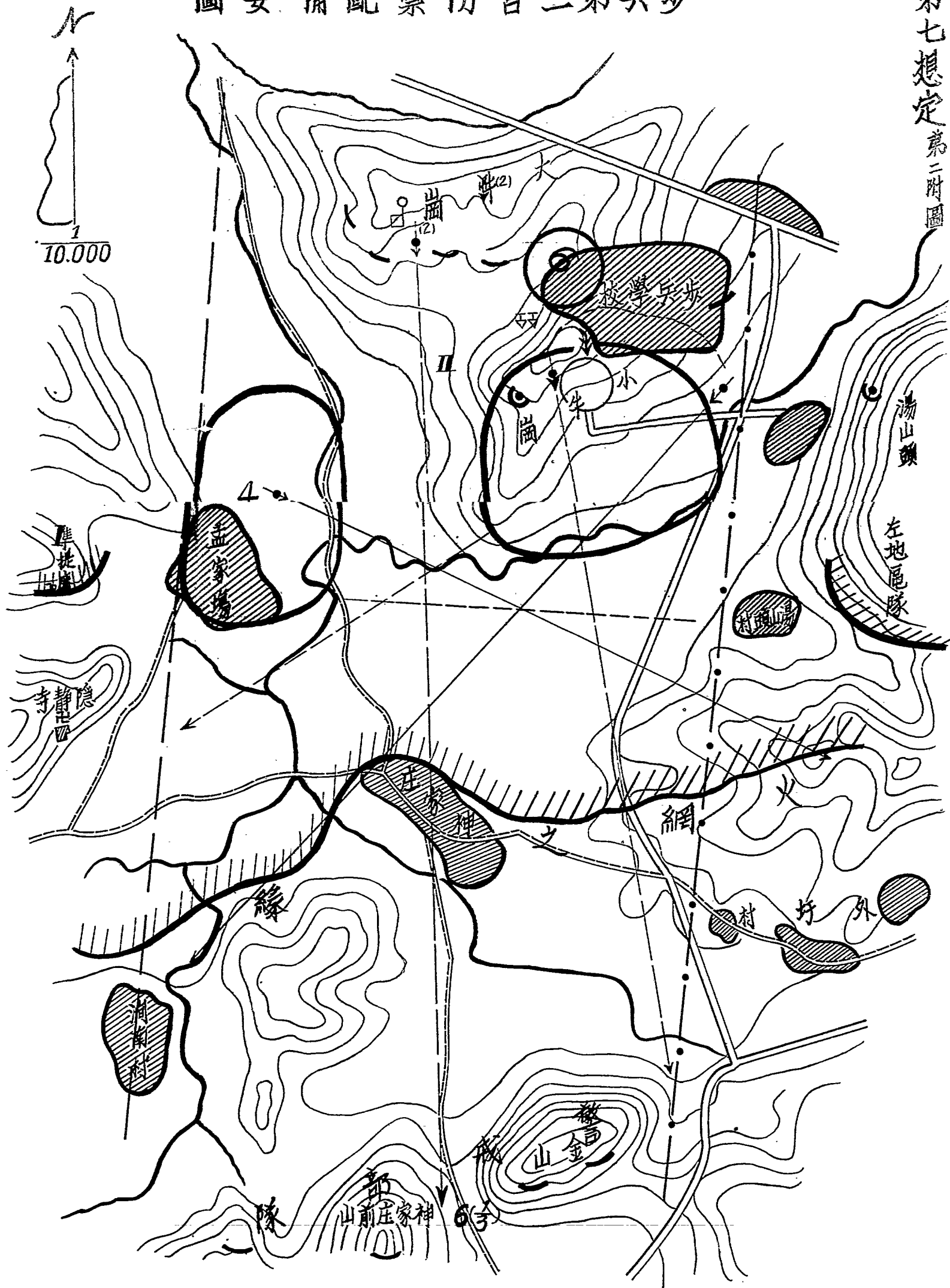
- 一、上林岡附近步兵第二營防禦配備要圖
- 二、步兵第二營長對戰車之防禦計劃（限想定下達後兩天提出）

第七想定 第一附圖



步兵第二營防禦配合作要圖

第七想定 第三附圖



營對戰車防禦計劃之概要

一、方針

用火力及肉搏攻擊並利用同障礙以擊滅敵戰車於陣地前對戰車防禦重點置於第五連方面

二、對戰車射擊部隊

甲、配置三七對戰車砲於小牛岡東側乘敵進出外圩村北端之瞬間即發揚急襲的火力而一舉撲滅之

乙、配置小砲於大牛岡西側以對空射擊為主若發見戰車進出於神家莊附近即行不意射擊而擊滅之

三、肉搏攻擊

甲、以爆藥攻擊為主同時併用器具破壞及展望孔閉塞各方法

乙、以營預備隊中約一排之兵力編成肉搏攻擊部隊

四、障礙

改修小牛岡南端小流及阻絕湯山頭村西側道路

五、爆擊材料之分配

將攜帶地雷爆罐各分配二十個與第一線兩連

第二問題原案

第五連長對戰車之戰鬥部署

甲、肉搏攻擊部隊

一、以預備隊之步槍兵編成六個肉搏攻擊班（每班二名至三名攜帶爆藥及其他材料）以二個班配屬與左支點

二、右支點因地形上之關係受敵戰車攻擊之顧慮少故僅給與若干材料使自行編成兩班攻擊由該支點翼側突入之敵戰車

三、其餘三班歸連長直轄位置於預備隊附近準備對側方或後方不意侵入之敵戰車行肉搏攻擊

四、使監視哨注意視察敵戰車攻擊之徵候用簡單記號而迅速報告之

五、與戰車防禦砲及小砲密切連絡不失時機要求其射擊

乙、對戰車射擊部隊

一、以預備隊之輕機關槍一組位置於左支點後方作對戰車射擊兼側防右支點之前地

二、其餘着各支點自行指定兵力之一部任對戰車之射擊

說明

連通常在佔領陣地之同時由營分配與防戰車用之攜帶爆藥及其他材料連則將此等材料分配與第一線各排及預備隊

連長應考察全般地形判斷何處易受敵戰車之攻擊更顧慮我對戰車防禦砲之配置及障礙物之狀況以預備隊之人員編成肉搏攻擊部隊必要時更指定對戰車射擊部隊

肉搏攻擊部隊通常用連預備隊編成若干班每班二名乃至三名以其大部或一部配屬於第一線排其餘直轄於連長以應付由側方或後方不意侵入之敵戰車依狀況僅將器材分配與各排使自行編成者有之惟須注意者預備隊之主要任務在逆襲勿爲編成此種戰車班而過度減少其兵力致爾後之逆襲發生障礙是爲至要在

已預行配置肉搏攻擊部隊時若該處未受敵戰車之攻擊應即掌握之於手裏以供爾後之用

對戰車射擊部隊通常指定支點担任之應乎所要亦有使預備之某班担任者其兵力常爲一班以下排依連之指示而自行指定對戰車射擊部隊時常以援助擔任之預先設備射擊位置俟敵戰車出現即不失時機而射擊之惟排長須注意勿因對戰車射擊而使支點之本來火網發生缺陷爲要

以步槍輕機重機之普通子彈射擊敵戰車雖無貫穿其裝甲之能力但在三百公尺以內向其展望孔瞄準孔集中火力時則依鉛粉之侵入得與搭乘者以損傷若使用特種鋼彈則在三百公尺亦可貫穿八公厘甲鈹又對一台敵戰車以使用一班之集中火爲良我射擊在三百公尺以上既少效力敵由戰車內之射擊亦極難精確故可待其接近至至近距離向其展望孔瞄準孔沉着發射而發射之時機以選在敵戰車直進時或速度遲緩時及停止時（戰車通常在發射火炮之瞬時停止）爲有利肉搏攻擊部隊應潛伏在預想敵戰車之攻擊地點利用地形施設所要工事及偽裝

作突然不意攻擊之諸準備因此須有機敏剛胆之犧牲精神作奮鬥決死之動作以期一擊即能奏效至其攻擊時機以選在敵戰車通過壕溝或不齊地又或在其發射砲火前後等行動遲緩時爲良否則須利用煙幕施行目潰使敵戰車行動遲緩後即乘機攻擊茲舉攜帶之器材及攻擊方法之一例如次

一、用攜帶地雷之攻擊

潛伏於戰車之斜前方將地雷投擲於其前進路約五六公尺附近逐次牽引之至戰車履帶下或用繩連接數個地雷兩端配置兵卒誘導之於戰車進路上而爆破其軌道

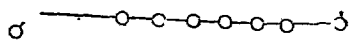
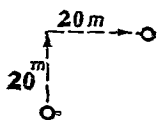
連接數個地雷時各地雷每間隔三十公分兩端末附以各約五十公尺之繩



二、用攜帶爆藥攻擊

甲、單一地雷

乙、連接地雷(三名一組)
 佔領如上圖之關係位置乘戰車速度遲緩時而攻擊之



附以識別記號 ○ 組長

兩端末之兵依組長之指示而操作使戰車在地雷上通過此方法在戰車之進路有限定時尤爲有利

三、目潰攻擊

用發煙筒石灰泥土等一時妨害戰車之展望使其操縱困難但非同時併用其他攻擊法則不能與以致命的打擊

1 發煙筒



2 石灰、泥土、硬質油、及其他粘着性物料

用薄紙包成拳大者向其展望孔或瞄準孔投擲

四、跳乘射擊

對於行動遲緩或行動已陷於不能之戰車爲消滅其戰鬥力而無其他方法時則跳

乘於戰車之上用小十字鋏破壞其槍或用手槍向車內射擊或用刺刀刺殺搭乘者

五、用木桿或鐵桿攻擊

用中徑八公分之木桿或四公分之鐵桿插入戰車之轉輪或履帶中間有時得以妨害其運動或切斷其履帶

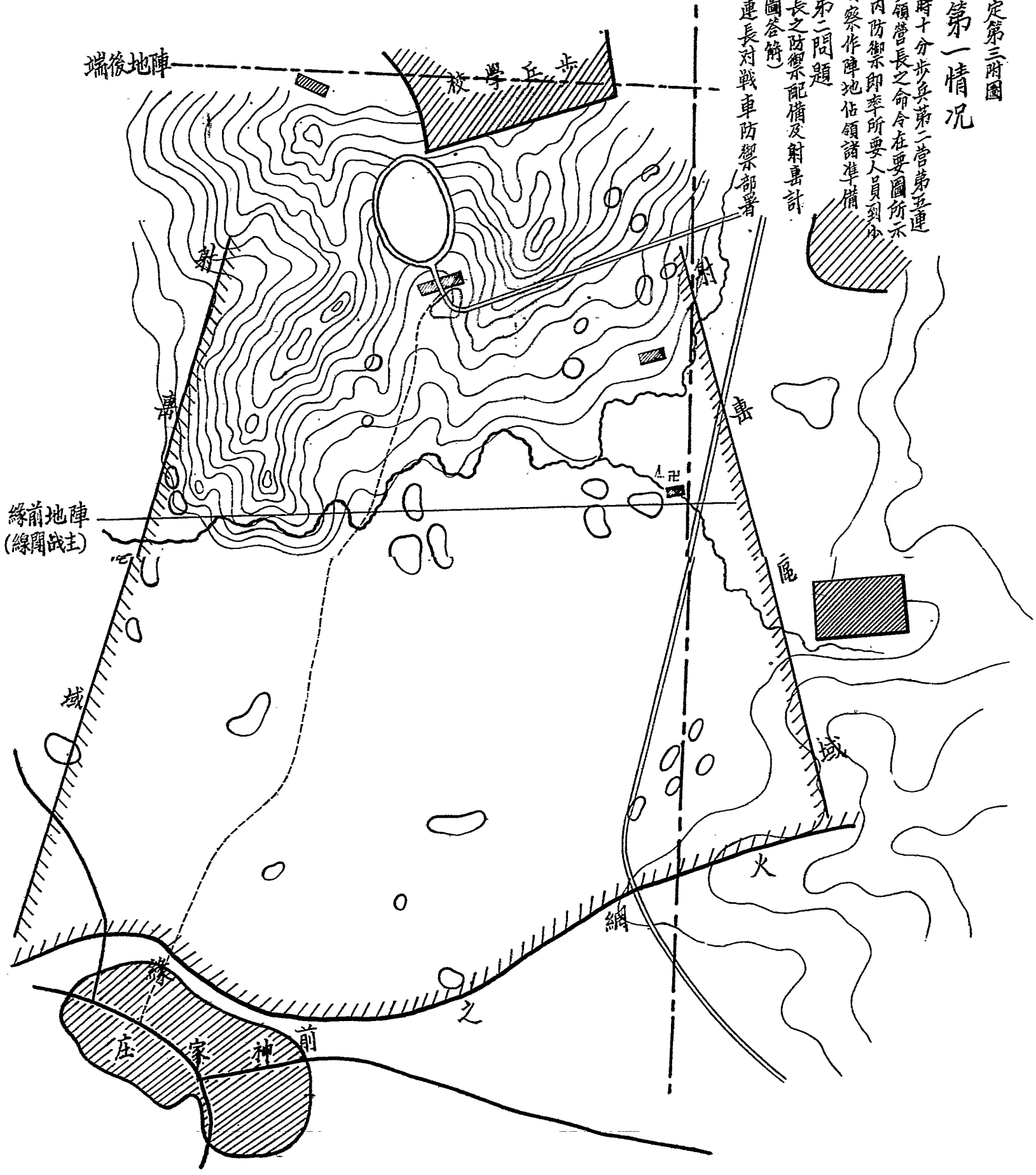
第七想定第三附圖

第一情况

午前八時十分步兵第二營第五連
連長受領營長之命令在要圖所示
之區域內防禦即率所率人員到小
牛崗偵察作陣地佔領諸準備

第二問題

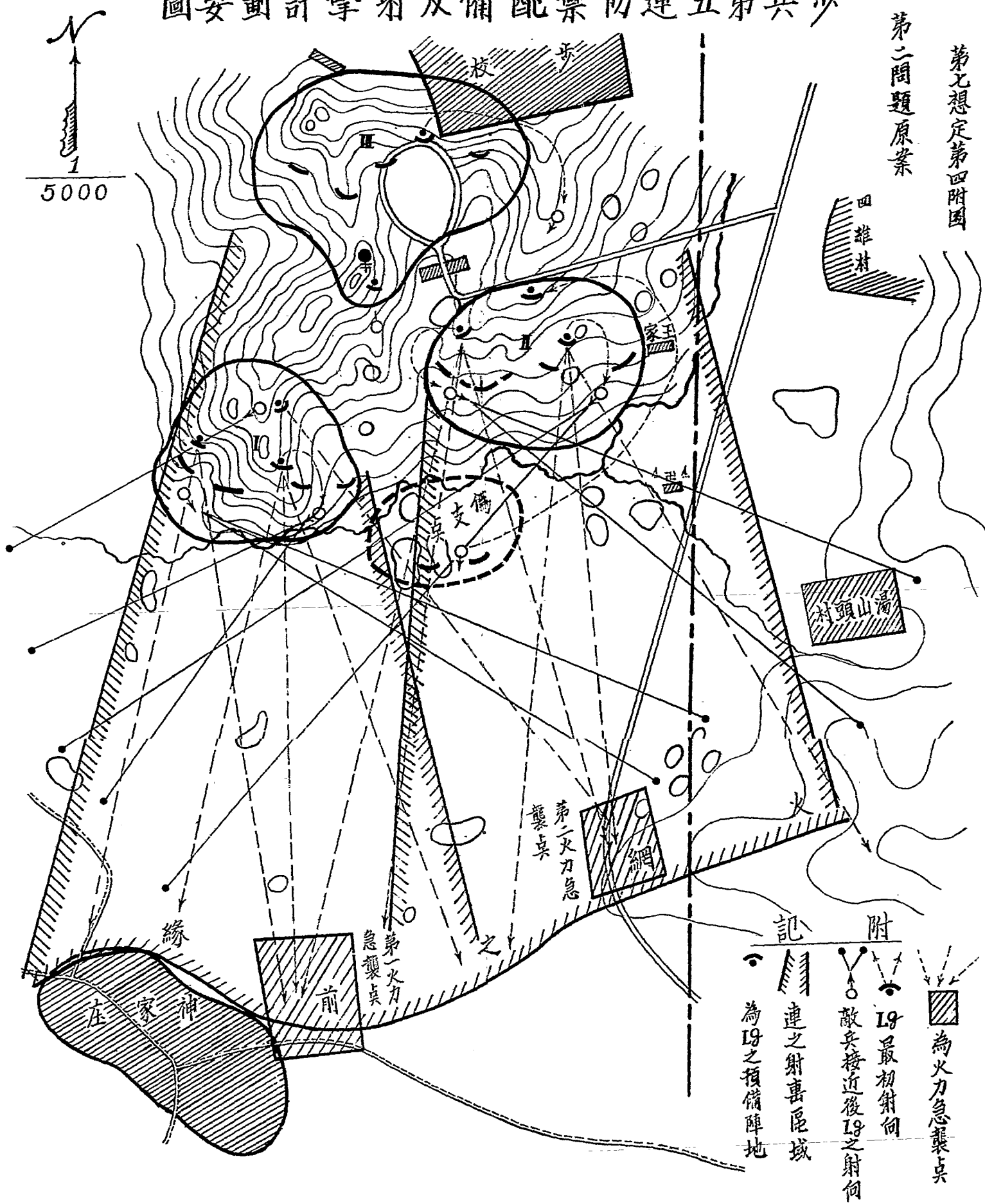
- 一第五連長之防禦配備及射擊計
- 二第五連連長對戰車防禦部署



步兵第五連防禦配備及射擊計劃要圖

第二問題原案

第七想定第四附圖



- 附記
- ▨ 為火力急襲兵
 - 敵兵接近後I9之射向
 - 連之射擊區域
 - 為I9之預備陣地

第二情况

一、月 日營之當面敵奪取我警戒部隊後逐次向我攻擊前進午後五時停止於外圩村神家莊之線爾後無繼續前進之模樣

二、我後續部隊現在兼程急進中約於翌日正午可到達戰場

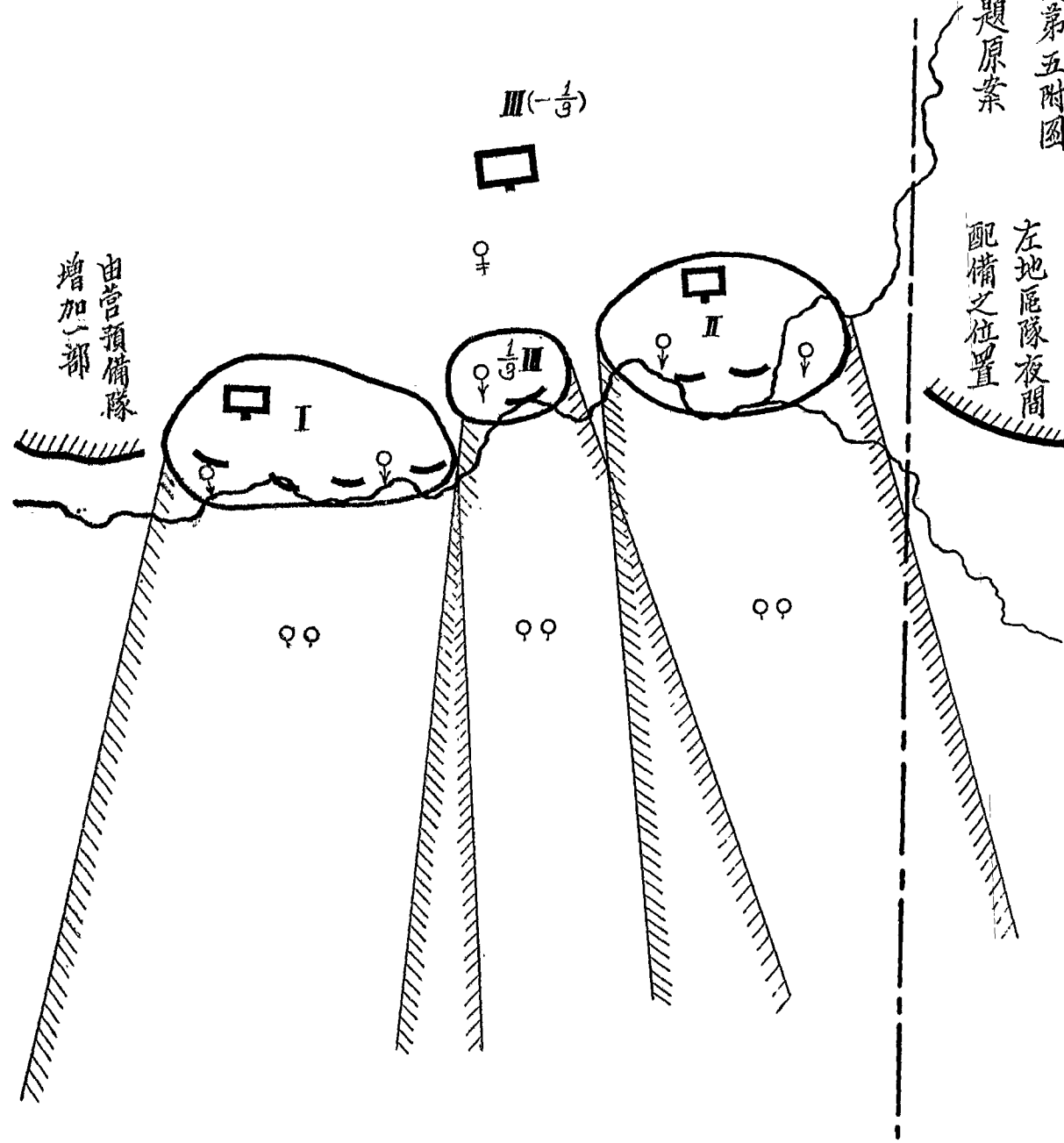
三、營奉命本夜在原陣地徹夜並據通報左地區隊之一部增加至王家東側道路附近營預備隊之一部增加於第一線兩連之中央

第二問題

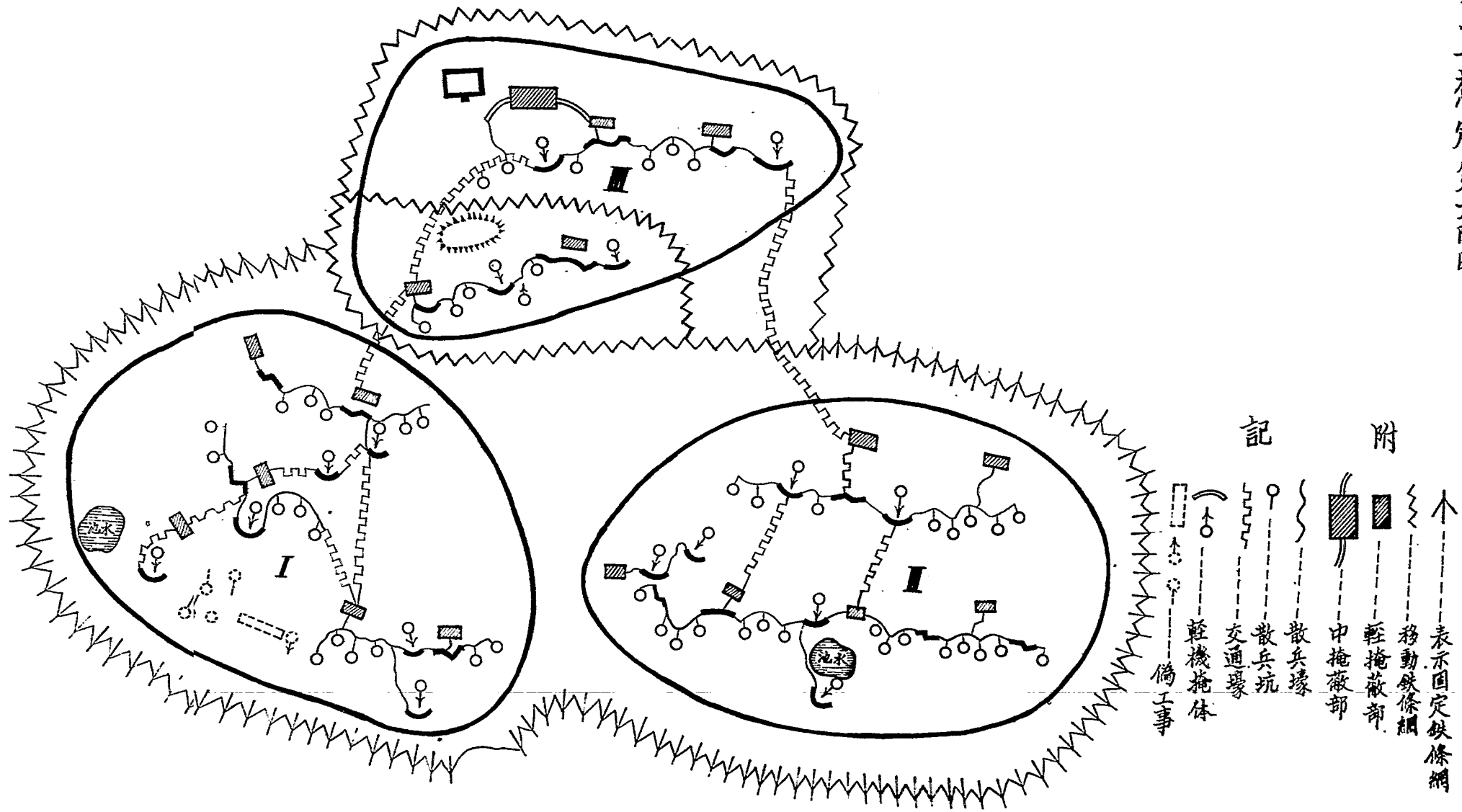
步兵第五連連長夜間防禦配備如何

步兵第五連夜間防禦配樂之變更圖

第七想定第五附圖
第三問題原案



第七想定 第六附圖



記

附

- 表示固定鉄條網
- 移動鉄條網
- 輕掩蔽部
- 中掩蔽部
- 散兵壕
- 散兵坑
- 交通壕
- 輕機掩体
- 偽工事

步兵第五連構築陣地之部署表

考	備	第 日	第 日	第 日	第 日	目次				
						月	日	分		
	一、第一線排按掩体掩蔽部交通壕障礙物之順次構築之 二、第二線排按交通壕掩体掩蔽部障礙物之順次構築之 三、偽陣地由第三排担任構築之	月	日	月	日	經始及器具材料之準備每程中掩蔽部材料之運搬	第一排 (右)	第二排 (左)	第三排 (預備)	
							障礙物交通壕之構築	掩体、輕掩蔽部交通壕之構築	掩体、輕掩蔽部之構築	掩体之構築
							障礙物、輕中掩蔽部之構築	障礙物、掩体、輕中掩蔽部之構築	交通壕、掩体、輕中掩蔽部之構築	交通壕、掩体之構築

步兵第五連各排作業量之計算及工作概要表

合 計	體 交 通 壕 溝 部 隊 鐵 條 網 其 他										作 業 之 種 類 分 類	
	等 材 掃 經 始 刺 界 料 清 傷 搬 運 搬 家	移 動 形	屋 頂 形	中 壕 溝 部	經 溝 溝 部	一 行 用	機 獨 五 種 體 關 檢	兵 壕	兵 立 射 散	兵 立 射 散	作 業 量	地 面 分
1412人時			約300m 1200m ²		6個	約200m 204m ³	6個 25.2m ³	約20m 16m ³	16個 11.56m ³	作 業 量	第 一 排 (右)	
	約300人時		300人時		150人時	530人時	63人時	40人時	29人時	人 時 業		
1514人時			約300m 1200m ²		6個	約230m 234.6m ³	6個 25.2m ³	約25m 20m ³	23個 16.6m ³	作 業 量	第 二 排 (左)	
	約300人時		300人時		150人時	609人時	63人時	50人時	42人時	人 時 業		
2008人時		25個		1個	4個	約140m 142.8m ³	4個 14.8m ³	約25m 20m ³	11個 7.95m ³	作 業 量	第 三 排 (預備)	
	約280人時	50人時		1100人時	100人時	371人時	37人時	50人時	20人時	人 時 業		
4934人時	約880人時	50人時	600人時	1100人時	400人時	1510人時	163人時	140人時	91人時	計 之 人 作 業 合 時 業		
	<p>1. 求作業量方法即將立坑金面積0.225m³乘立坑之個數得如人所記之作業量也</p> <p>2. 求人時之方法即以每人每小時能掘0.4m³之量除所得之作業量得如人所記之人時也</p> <p>1. 求作業量方法即將立壕斷面積0.8m²乘立壕之長度得如上述之作業量也</p> <p>2. 求人時方法如上述計算其之</p> <p>1. 求作業量方法即將經溝機體(連二公尺之(連過機)之金面積)3.713632m³乘其個數得如上述之作業量也</p> <p>2. 求人時方法如上述計算其之</p> <p>1. 求作業量方法即將壕之斷面積1.02m²乘壕長得如上述之作業量也</p> <p>2. 求人時方法如前欄法計算其之</p> <p>1. 求作業量方法即將壕之斷面積1.02m²乘壕長得如上述之作業量也</p> <p>2. 求人時方法如前欄法計算其之</p> <p>1. 求作業量方法即將壕之斷面積1.02m²乘壕長得如上述之作業量也</p> <p>2. 求人時方法如前欄法計算其之</p>										作 業 量 之 計 算 方 法 概 要	
	<p>1. 求作業量方法即將壕之斷面積1.02m²乘壕長得如上述之作業量也</p> <p>2. 求人時方法如前欄法計算其之</p> <p>1. 求作業量方法即將壕之斷面積1.02m²乘壕長得如上述之作業量也</p> <p>2. 求人時方法如前欄法計算其之</p> <p>1. 求作業量方法即將壕之斷面積1.02m²乘壕長得如上述之作業量也</p> <p>2. 求人時方法如前欄法計算其之</p> <p>1. 求作業量方法即將壕之斷面積1.02m²乘壕長得如上述之作業量也</p> <p>2. 求人時方法如前欄法計算其之</p>										附 記	

一、每排作業人員為四十二名

二、每日作業時間為十小時

三、每名每小時作業量以0.4m³為標準

四、中壕隊部之機體由第三排指定一班專任並派工兵人員指導之

有此股形圓角形刺形三種各種每個作業量每人製作一個須二小時將之乘其個數得作業人時如上也

發備時間在內

1. 求作業量方法即將壕之斷面積1.02m²乘壕長得如上述之作業量也

2. 求人時方法如前欄法計算其之

1. 求作業量方法即將壕之斷面積1.02m²乘壕長得如上述之作業量也

2. 求人時方法如前欄法計算其之

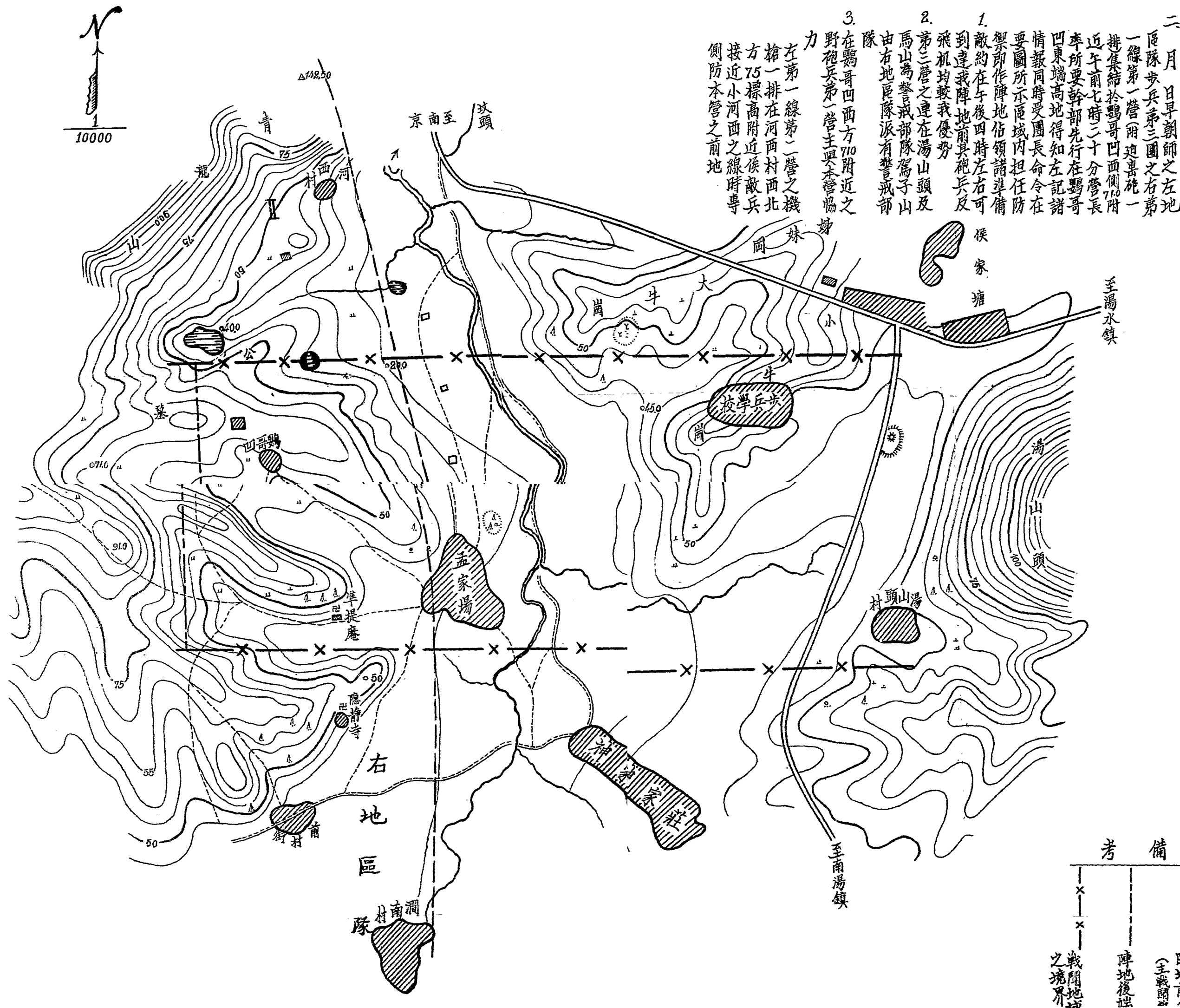
1. 求作業量方法即將壕之斷面積1.02m²乘壕長得如上述之作業量也

2. 求人時方法如前欄法計算其之

第八想定

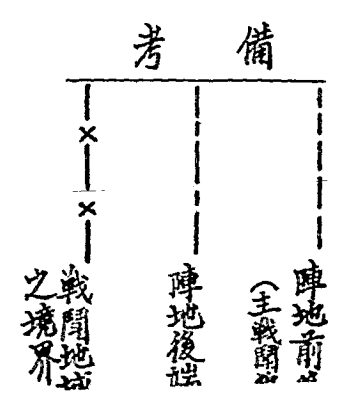
由南京方向東進之西軍
第一師對句容方向之敵
以決戰之目的在大連山
潤南村孟家場西北高地
河西村北方4425高地之線
佔領陣地

1. 敵約在午後四時左右可到
我陣地前其砲兵及飛機均較我優勢
2. 第三營之連在湯山頭及
馬山為警戒部隊駕子山
由右地區隊派有警戒部隊
3. 在鷓鴣凹西方附近之
野砲兵第一營主任全營協助



研究問題

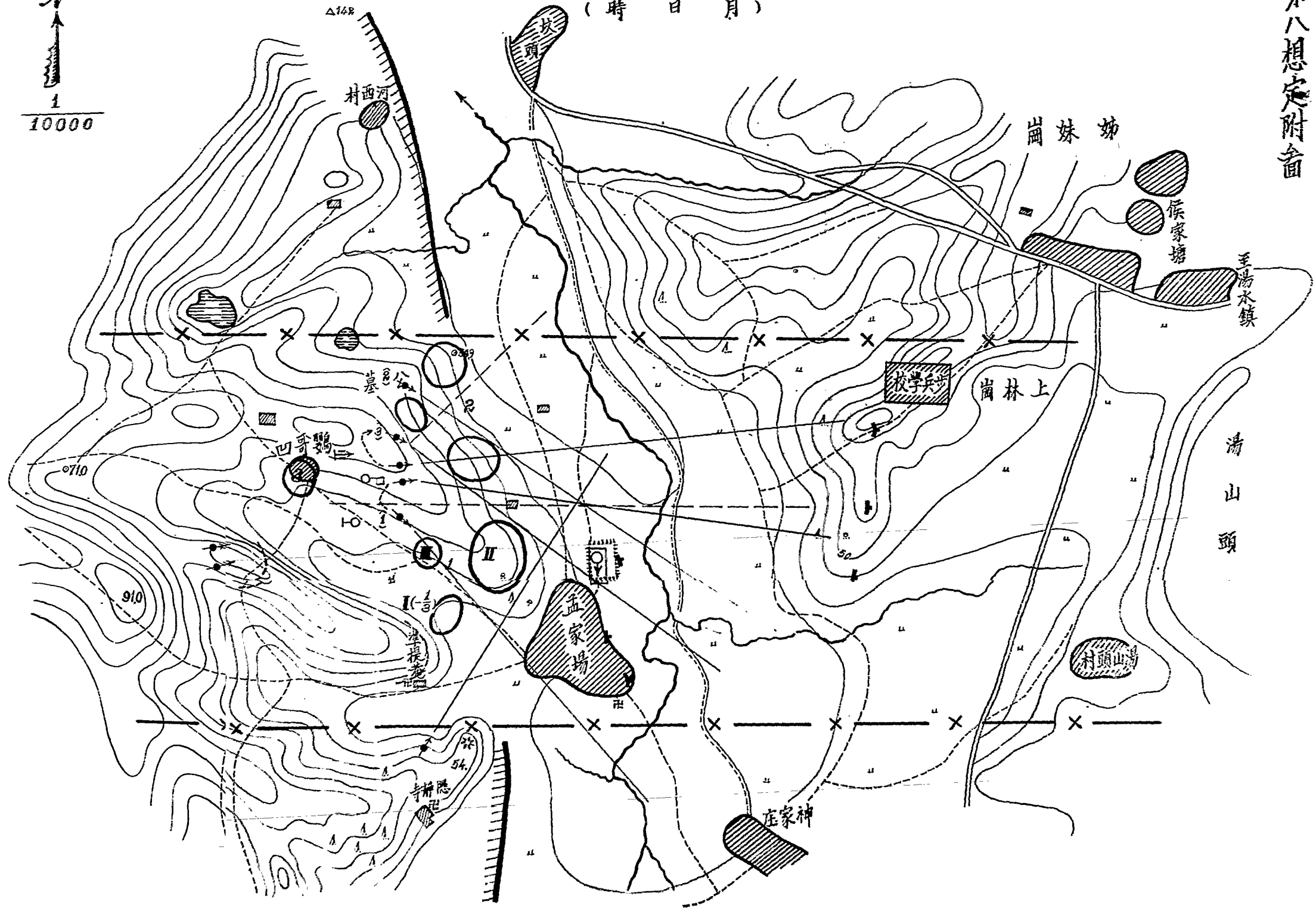
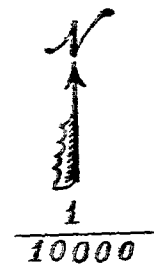
步兵第一營防禦配備要圖(須附記右翼連之配備)
步兵第一營長之陣地佔領命令(限 月 日止午十二時提出)
步兵第一營第一連之陣地佔領及防禦戰鬥(見學)



第一營防禦配要圖

(時日月)

第八想定附圖



第一情况

一、午前八時二十分第一連連長與其他各連長步兵砲排長等各率所要人員到鸚哥凹東南端高地受領營長之命令如左

1 敵約在午後四五時左右可到達我陣地前

團爲師之左地區隊自隱靜寺高地東北端至河西村北方高地間占領陣地
2 營對湯山頭村及侯家塘南側之間在隱靜寺高地東北端經孟家場西北高地至彼水塘(圖上29.0)之間占領陣地

營之左方爲第二營與本營之戰鬥地境爲左後方點線三叉路經彼水塘至侯家塘南端丁字路之相連線

右地區隊在隱靜寺以南占領陣地與本營之戰鬥地境爲隱靜寺西北方約五百米達之山路經隱靜寺高地東北端湯山頭村南側約百米達之相連線
第三營之一連在湯山頭及馬山爲警戒部隊駕子山有右地區隊派出之警

戒部隊與營協力之砲兵在鸚哥凹西地約六百米達附近占領陣地

3 第一連應對○地至○地(現地指示)間在隱靜寺高地之北端互彼獨立家屋之間占領陣地

4 第二連應對○地至○地(現地指示)間與第一連相連繫在彼獨立家屋至彼水塘之間占領陣地

但應以Lg一挺側防第一連之前地

5 第三連爲預備隊應於鸚哥凹西方高地構築預備陣地後位置於鸚哥凹谷地內

6 第一線各連應在大小牛岡之線派出警戒部隊

7 機關槍連以能射擊第一第二連之前地爲主應各以一排占領隱靜寺北方高地及公墓附近對前方小流特別形成十字火其餘以能射擊孟家場東西地區爲主在鸚哥凹附近占領陣地但在戰鬥初期以一部射擊大小牛岡在現在地占領陣地

8 小砲排以能射擊小牛岡南山高地預期現出之敵機關槍爲主應在鸚哥凹東方高地占領陣地兼任防空

9 迫擊砲排以能射擊孟家場東方小流附近爲主在鸚哥凹東南凹地佔領陣地

10 營部與各連之連絡用遞傳及手旗信號

11 小行李在N.10高地附近卸下彈藥分配於各連卽到彈藥交付所補充後卽在預備隊位置

12 余自右翼巡後在現地附近

第一問題

第一連長來營長處受領命令時應隨之人員如何

原案(操典二四七)

第一第二排長

特務長

文書

軍需軍士

觀測

號兵一

傳令二

第二問題

第一連長奉命後之處置

(二) 命軍需士及傳令回至「1」高地附近引導本連及斥候到孟家場西北凹地軍需軍士及甲傳令你二人即刻回到本連軍需軍士你與軍械軍士兩人向小行李領取彈藥器具材料後即引導本連達到孟家場西北方凹地甲傳令你去叫第三排派兵一班前來聽我命令去當警戒部隊我現在到右前高地去偵察地

形你傳達命令後即同該班來到我處

(二)與機關槍連長及隣接連長作所要之協定(操典第三五五)

(甲)與機關槍連長協定

在公墓及隱靜寺附近之機關槍位置現在是否已經大略決定希望在決定後派人來本連通知以免互相妨礙射擊 (或略圖通知)

(乙)與第二連連長之協定 (操典第三四八條之三)

第二連之右翼配備到何地側防本連前地之輕機位置於何地希望在二十分鐘後彼此在陣地之接合處通報

(三)率隨行人員到孟家場西北高地偵察陣地(操典三四七)

甲、到達目的地後命隨行士兵中二名監視前方(指示監視區域)

乙、命各排長作地形判斷

丙、先到陣地之中央展望便利處觀察陣地之全局次由右翼至左翼作綿密之偵察

丁、到兩連之結合部與第二連長會見時將本連之配置通報並詢知其配備
戊、回到陣地之中央展望地以策定防禦計劃決定配置

第二情况

午前八時四十分第三排派出之一班來到連長卽下達命令同時與觀測軍士命令如左

(一)與第三排派出一班之命令(典第三五一)

1 營在隱靜寺高地北端經此高地互彼處矮團樹之間占領陣地連爲營之右第一線佔領此村莊互彼獨立家屋之間

左邊爲第二連及第二營之陣地右方爲地區隊之陣地

前方湯山頭及馬山附近有我團第三營之一連在該地充警戒部隊

右地區隊派出之警戒部在駕子山附近

2 前方高地爲上林岡你率引兵一班到該地充任連警戒部隊與左右各連之警戒部及湯山頭馬山駕子山團之警戒部隊取連絡撤退之時機另行命令

(二)與觀測軍士之命令(典第三五二)

1 敵情左右前方友軍之位置

2 本連配備之大要

3 你即刻到陣地前方偵察左列事項即歸還報告

甲、本連前方各低凹之遮蔽程度

乙、敵兵蟄集及容易接近之地點

丙、前方小河之狀況

丁、步測由此地至前方各要點之距離

戊、與上林岡之警戒部隊連絡並考察其配備如何

第三情况

午前八時四十五分各排長及特務長各將地形判斷後之判決意見具申連長當時連長綜合攷核結果約分爲如左之五案

甲案 孟家場及西北高地各爲一支點

乙案 孟家場西北高地分爲二支點

丙案 隱靜寺高地西北端爲一支點孟家場西北高地爲一支點

丁案 橫斷孟家場爲一支點在該村西北高地爲一支點

戊案 孟家場西北高地爲一支點準提庵高地爲一支點

當時連長逐一加以批評後決按自己企圖實行

當時下達如左之命令（典第三四六——第三四七——第三四八——第三四九——第三五〇）

1 敵情及左右前後友軍之任務位置

2 連爲營之右第一線決在隱靜寺高地西北端互彼獨立家屋之間古領陣地

3 第一排（見第三班）爲右支點應對某處至某處之間在某處占領陣地（現地指示）

第二排爲左支點應對某處至某處之間在此處占領陣地

第一排之第三班應在孟家場東端構築僞工事並極力妨害敵之前進

其餘爲預備隊在準提庵附近構築預備陣地後位置於其西北凹地內但應派一挺於前方土台西側以能射擊孟家場東端及獨立屋東端爲主構築強固掩蔽部

4 各排應至某時完成立射掩體並匍匐交通壕

5 特務長應與各排鄰接連及連構成連絡網文書上士應與營部構成遞傳及手旗通信爾後即在營部担任連絡

6 余自右翼巡視陣地後即在現在地

連長下達命令後即自右翼巡視各排陣地隨時指示射擊區域並修正一切爾後歸還連部並指示與預備隊長決定逆襲計劃（典第二五四——二五六——二五七）

演練事項

- 一、第一連連長奉命後之處置
- 二、第一連之防禦配備
- 三、第一連之防禦戰鬥

教令

- 一、 H_2O 除用實兵一排外用黃旗表示
- 二、鄰接友軍各班用小藍旗表示
- 三、迫擊砲及小砲用實兵演練
- 四、僞工事以黃布幕表示
- 五、敵軍之表示與第一想定之教令同

中間連之攻擊見學教練

想 定 (參照午前八時彼我態勢要圖)

一、對昨日下午以來在直岡附近佔領陣地之敵施行攻擊中之西軍步兵第一團 (配屬「▷」) 本朝來驅逐羊山南麓及姊妹岡之敵警戒部隊後目下在該線附近對敵之主陣地準備攻擊中

二、第一營(配屬迫擊砲一排)爲團之右第一線集結於大牛岡西北側午前八時營長集合各連長於姊妹岡下達如左之攻擊命令

1 據飛機通報敵自昨日下午以來在直岡南北之線構築陣地

據目下在侯家塘東方高地之斥候報告湯山北麓石廠附近馬山南端及馬山獨立屋附近似各有輕機關槍一班之敵

2 營爲團之右第一線攻擊目標爲湯山北麓互直岡南端之敵擬先奪取馬山爾後更進出於張家莊南北之線

與左翼營之戰鬥地境爲此校舍馬山東方農場 大池南端 直岡南側獨立樹各南端之相連線

與營協力之砲兵營在大牛崗北側凹地佔領陣地

3 由右第一第二連爲第一線

第一連應在大牛崗凹地第二連應在姊妹崗西側谷地準備攻擊

兩第一線連應於奪取馬山後速搜索敵主陣地之情況爾後之前進另行命令

4 MG連之一排及小砲排應在現在地附近佔領陣地掩護營之前進兼任防空

MG連之主力及迫擊砲排歸機關槍連長指揮在第二連後方前進

MG連應速在馬山附近偵察將來能以主力支援第二連攻擊之陣地

小砲排以能射擊直崗南端迫擊砲排以能射擊湯山西北麓 120.4 附近豫期現出之敵機關槍爲主應在馬山南端及馬山獨立屋附近偵察陣地

5 第三連爲豫備隊應在第二連後方前進

6 攻擊前進之時機另行命令

7 我在現在地前進時在第一線兩連之中央後行進

第一營長少校某

研究問題

一、步兵第一營營長之命令

二、步兵第二連連長奉命後之決心及處置

演練事項

一、連之攻擊準備及攻擊前進

二、與重兵器之協同連絡

三、敵撤毒地帶之通過

四、情況變化時連長之決心及處置

教令

一、演習部隊爲第一營之第二連及小砲、迫擊砲、機關槍各一排其餘步兵連用藍旗機關槍用黃旗表示之

二、敵以帽付紅布之實兵及幕的標示之其他之標示規定概如左

敵砲彈着地 用白旗起伏及擬製砲

敵重機關槍 用綠旗

敵輕機關槍 用真槍或用紅白旗

敵撤毒地帶 用紅布條

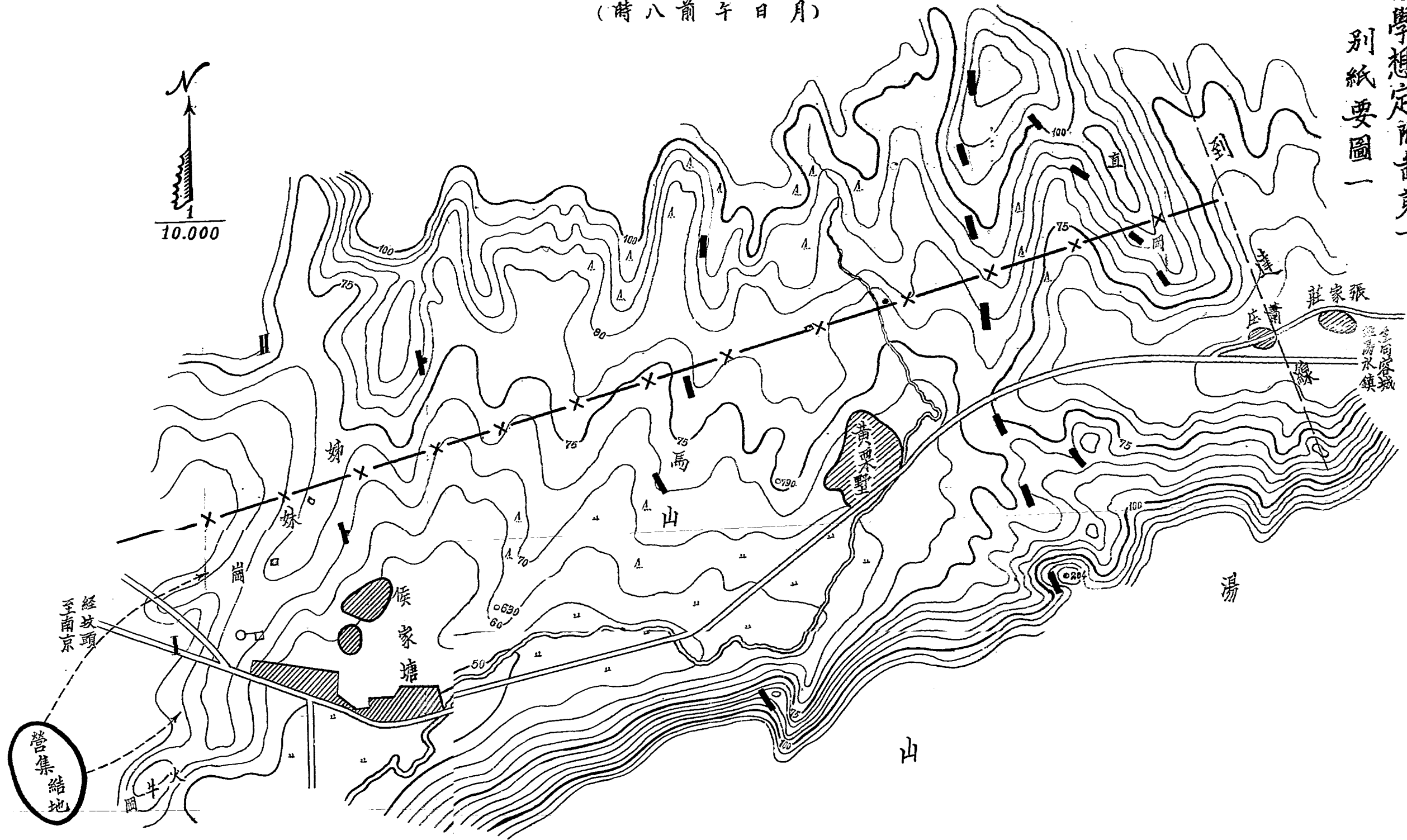
敵戰車 用白旗或併用腳踏車

敵飛機之空襲 用帶傘信號彈

彼我態勢要圖

(時八前午日月)

見學想定附首第一
別紙要圖一



第一問題

第二連連長奉命後之決心及處置

第一問題原案

決心

連擬在現在地展開先奪取馬山施行偵察再向敵主陣地攻擊（新典第三二六）

處置（新典第三一八——第三一九）

- 1 使傳令命各排長並命第三排派遣一班來到連長附近
- 2 與 MG 連長及小砲排長爲左記之協定
 - a 本連擬在攻擊前進之前先派遣一班施行偵察
 - b 該偵察前進時希望貴連以射擊掩護之
 - c 在現在地占領陣地之機關槍排其陣地選定於何處其射擊準備何時完了望

即通知本連

3 與第一連連長爲左記之協定

a 本連擬在現在地展開以兩排爲第一線重點保持於左翼並在攻擊前進之前先派兵一班施行偵察

b 請以某處至某處之相連線爲兩連戰鬥地域之境界貴連之攻擊企圖如何請示知

第一情況

八時十五分得機關槍排長之通報該排已在姊妹崗進入陣地射擊準備已完畢同時各排長及第三排之一班亦已到達連長附近連長即就現地指示目標下達如左之攻擊

第二問題

給與搜索班及各排之命令如何

第二問題原案

甲、給與搜索班之命令（新典第三二二）

1 敵情

2 連之任務及攻擊目標

3 你帶領本班爲偵察斥候迅速偵察馬山附近之敵情地形對於敵自動火器所在之地點須速繪要圖報告

4 前進時期待命

乙、給與各排之命令（新典第三二七）

1 敵情及營之攻擊目標重火器之位置

2 連爲營之左第一線擬先驅逐馬山之敵占領該地後詳細搜索敵主陣地之情況再繼續攻擊

3 第一第二排爲第一線第一排在彼房屋附近第二排在小學校校舍西側凹

地各排即在現在地構成火線但主力以保持於後方爲要第三排爲預備隊
在左翼後前進

4 攻擊前進之時機待命

5 我現在此地攻擊前進時在第二排後方前進

第二問題 搜索班之行動如何

第二情況

八時四十分搜索班以要圖報告馬山附近之敵情地形連長即以要圖通知機關槍
小砲及各排排長同時報告營長「本連準備完了」八時四十五分奉營長命令於九
時開始攻擊前進連長即將開始攻擊之時間轉令各排

第四問題 第二連各排排長之前進計畫如何

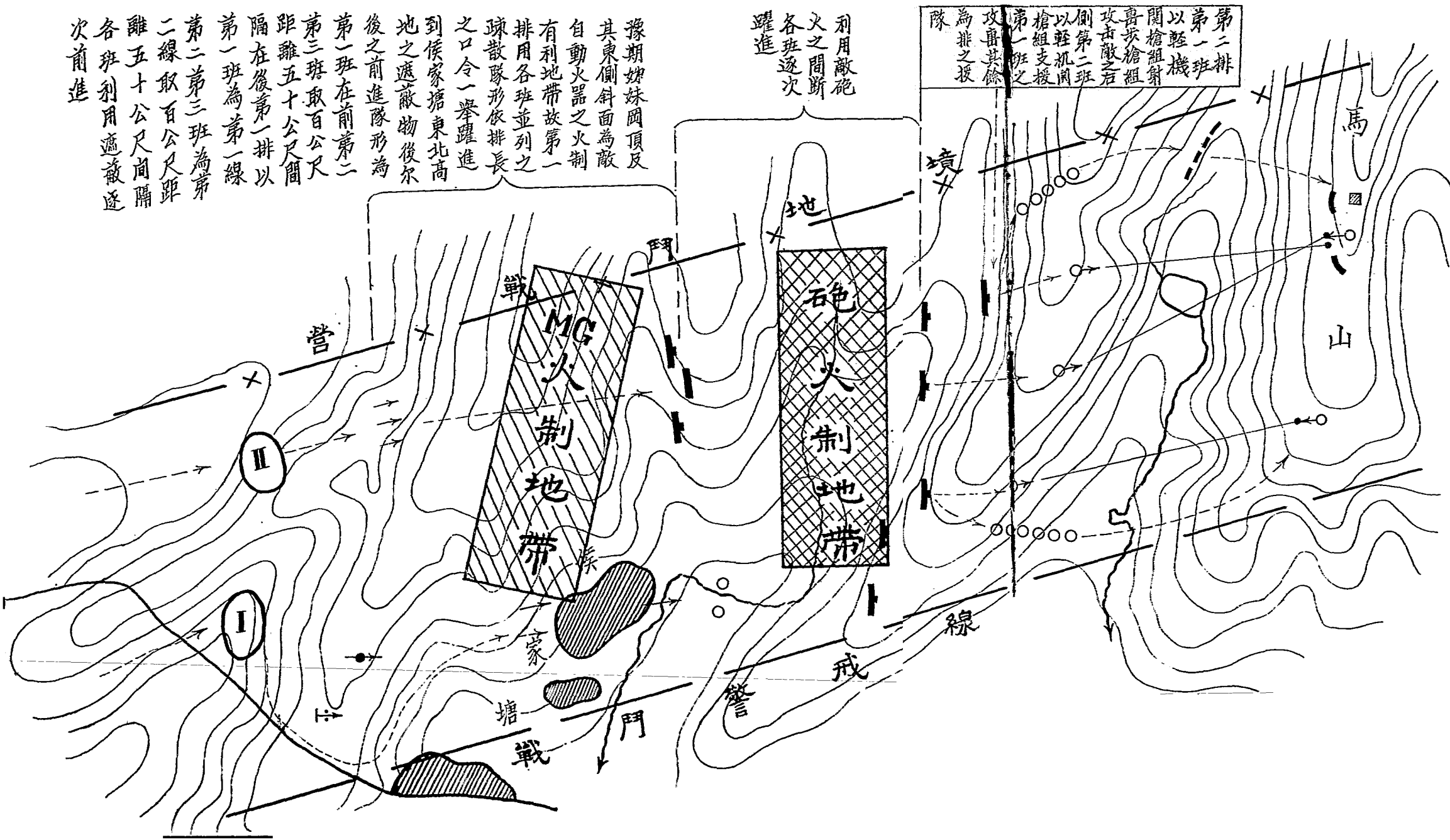
原案 如第二要圖

見學想定 附圖第二

第二排
第一班
以輕機
關槍組射
擊敵之右
側第二班
以輕機關
槍組支援
第一班之
攻其餘
隊為排之援

利用敵砲
火之間斷
各班逐次
躍進

豫期姊妹岡頂及其東側斜面為敵自動火器之火制有利地帶故第一排用各班並列之疎散隊形依排長之口令一舉躍進到侯家塘東北高地之遮蔽物後爾後之前進隊形為第一班在前第二班在後第三班在後距離五十公尺間隔在後第一排以第一班為第一線第二第三班為第二線距離百公尺距離五十公尺間隔各班利用遮蔽逐次前進



第三情况

一、午前九時三十分第一營各連已先後驅逐馬山之敵佔領該地同時受到直崗附近之敵機關槍及砲之猛烈射擊各排皆潛伏於馬山西側斜面構築簡易掩體中

二、午前十時十分第一營各連及重火器之態勢概如第三要圖之所示當時第二連長依自己之觀察及斥候之報告所得知之事項如左

1 據目下在獨立家屋附近之搜索班報告黃栗墅及其西北森林附近均有敵持久性撒毒瓦斯

2 黃栗墅東側A B C D E F 高地均有敵之工事E 附近有敵之重機二挺C D 附近有輕易之蛇形鐵絲網

三、連長當將所得知之敵情報告營長十時二十分受領營長之命令要旨如左
1 營擬奪取A B C D 之敵陣地一舉進出於蕭莊南北之線攻擊重點指向於

B E 高地

2 第二連(附 MG 一排)應即奪取 A B 高地爾後進出於 E 高地之東端與第

一連之戰鬥地境爲黃栗墅中央與蕭莊北側之相連線

3 營之重火器在馬山附近佔領陣地主與第二連協力

4 支援本營之野砲兵第一連於十時五十分向 B C 高地行三分間之制壓射擊爾後隔數分鐘再向直崗集中射擊第一線連應與砲兵射擊相連繫以奪取當面之敵陣地

第五問題 第二連長之情況判斷

第五問題原案

判 決

連與重兵器之射擊相連繫使各排逐次進出於黃栗墅東北高地依砲兵射程延伸之同時向當面之敵衝鋒爲要

第六問題

第二連連長應下如何之命令

第六問題原案 (新典第三一九)

甲、給與迫擊砲排長之通報

貴排與本連協力請即準備向D高地豫期現出之敵E之制壓準備完了後希即通知 (口達)

乙、給與小砲排長之通報

貴排與本連協力請即準備向直崗附近之敵E之制壓準備完了後希即通知 (用書面派傳令傳知)

丙、與E之連長以如左之通報

本連擬與砲兵之射擊相連繫於十時五十分使各排逐次通過黃栗墅東北高地請貴連以主力制壓妨害本連進出之敵爲要害貴連各排之陣地在何地何時準備完了並請通知 (用書面派傳令傳達)

丁、與配屬E之排以如左之命令 (新典第三三二)

1 目下所得知之敵情地形

2 砲兵及重兵器之位置及任務

本連擬與砲兵之射擊密切相連繫於十時五十分依第二第一排之順序逐

次進出於黃栗墅東北高地依砲兵射擊之延伸開始衝鋒

3 第二排應先奪取A高地爾後向B及E高地之北端前進

4 第一排應奪取B高地爾後向E高地前進

5 第三排在第二排後方前進

6 我同第二排前進

第四情况

一、十一時三十分第二連第一線之各排與砲兵之射擊相連繫已先後進出於黃栗墅東北高地是時第二排之左翼班向A高地衝鋒前進不意遭遇A高地西方小流附近敵簡易之障礙物行動陷於遲滯同時突受E高地之敵側防MG

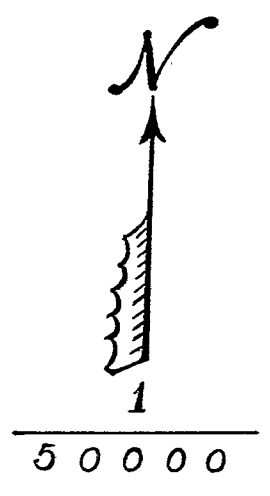
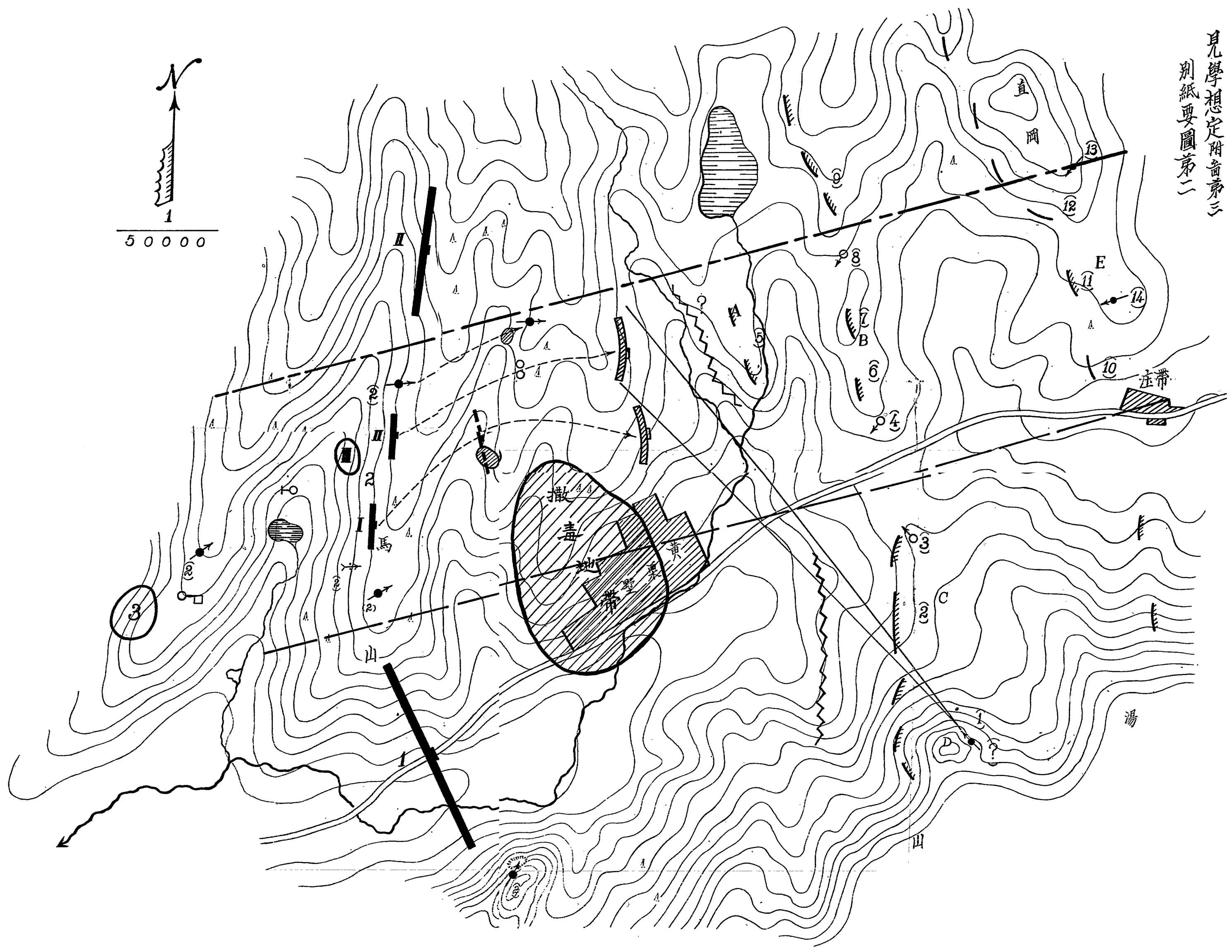
之猛烈射擊全班均已傷亡第一排之右翼班及第二排之各班均同時受敵猛烈之射擊死傷續出前進陷於困難我砲兵雖已向直崗附近射擊我迫擊砲雖已向D附近之敵側防_区射擊但射彈不失於遠即失之過近均未達到制壓之目的第一線之各班因前進困難均在現地構築掩體中

十一時三十五分第二營方面戰鬥聲音極爲激烈同時見第二營之一部已奪取大池東方之敵陣地(9)正向直崗攻擊中

二、十一時四十分蕭莊附近忽發現濃密之煙幕同時見敵之戰車六七輛由京杭國道向我第一連方面攻擊前進同時又見上空有敵之飛機六七架向我第一連方面施行空襲此時連之援隊在獨立家屋西側凹地附近我第三連似已到達馬山西側

第七問題 第二連連長之決心及處置

見學想定附音第三
別紙要圖第二



新夏布侖 Newl Chavelic 之教訓

1915年多拉哈 Darylas Haiy 指揮下，英軍攻擊之回顧

1915年新夏布侖之戰爭不僅有歷史上之價值即於將來之軍事問題亦深有意義故有研究之必要參加此戰爭之德軍僅一營其完成之事蹟實有匪可思議者以四連之兵力抵禦全部之攻擊此事若在英軍將不知若何誇張其抵抗四十八營德軍之豐功偉績矣而德國戰史記錄對此反甚謙抑

英軍之指揮官爲多拉哈氏當德軍爲欲阻止俄人之攻擊將其軍隊盡行抽調於他處其所留以抵抗英軍者甚爲單薄哈氏之計劃爲攻破 2,000 碼之正面防禦陣地而德軍之可與人以攻擊者實不知多少弱點也

德人之防禦線爲一簡單之沙壘胸牆工事其前爲深不及尺之河流又其前爲淺而易拔之鐵網防守此 2,000 碼之正面者爲步兵六連約 1,400 人每連有機槍兩挺而其最近處之援軍爲四連內自行車連及機槍一連約在後方一英哩半之

Ambois Rive 俄堡領處不能對正面之防禦爲立即之援助

英軍大本營將敵實況傳達於多拉哈是則此區區之敵彼當勝任有餘也攻此 1100 步兵防守之 2,000 碼正面與其後方一英里半可能援助之 1,000 人第一軍方所使用者爲兩軍團之大部份其攻擊之命令曾述英軍四十八營攻擊德軍約三營一方誇大敵人一方亦若勝算已操左券者

爲欲破壞鐵網及胸牆工事並抑制敵人砲火即較用野砲及重砲彈三百七十二枚四十八營步兵遵哈氏之命令消滅德軍並進取俄堡領騎兵兩隊準備繼步兵之後衝進敵地（先鋒營）

1915 年三月十號早七時半開始轟炸八時半衝撞車八營進入無人之境二十分鐘內即將全線衝破殘餘之德軍亦全被包圍前方各營即報告已不見敵人並詢是否繼續前進

此請求被拒絕於是直至天黑全線成模稜兩可狀當時因缺口之兩緣尙未掃除盡淨短狹正面之勝利反增回軍之困難故上峯不願在掃淨胸牆工事以前繼續

進軍乃驅多營從事此項工作因之萬人或臥或坐或立於污濁之凱旋門前以靜待續進

此外尚有右方之第七師正翹望前進但師團司令銳林升 Rafoling 爲欲除去各種奇形角非午後二時不許前撞同時彼電詢另一師團司令官偉浩 Wilcoxon 彼亦謂非將其自方凸凹雜物除去後不前進因銳林升爲欲兩軍同時前進更益遲緩其動作

據官方記載哈氏曾終朝與師團通消息從未作催速續進令至下午三時半始由兩師團部發出又以傳達遲延之關係至下午五時始作繼續前進

自突破後七小時間德軍與哈軍相持者僅第十一游擊營之兩連自行車連一及機槍一連軍此少數之人聞英軍攻擊消息已趕作前進自行車連及機槍連之一部警戒退路二游擊連及機槍連之另一部則前進抵抗敵人攻擊其所取之射擊陣地則緊在停滯之英軍各營前

因英軍之迂緩德軍得安全近晚復得大量援軍因得阻止欠組織之攻軍其尤

怪者爲英軍一遇射擊便行停止延至次晨德軍之新援師到來矣

附：此四營德軍之行動若在大演習時其不爲審判官指爲失着者幾希矣

步兵衝鋒之研究

一、設想

我砲兵之攻擊準備及衝鋒支援射擊作爲如左之設想

1 當攻擊準備射擊時雖已担任對敵砲兵之制壓及第二線障礙物之破壞但

對於第一線障礙物之破壞則未實施

對於第一線障礙物之破壞則未實施

2 當衝鋒支援射擊時我砲兵先射擊敵重火器配備地帶次移動於最前線之射擊支點地帶最後再集中火力於對攻者步兵最關痛癢之重火器配備地帶

二、步兵之衝鋒準備末期

我砲兵之集中射擊由B地帶移動於A地帶時第一線步兵應利用此集中射擊之期間（要則混入煙彈行目潰射擊或設煙幕）由甲之態勢收縮爲乙之衝鋒隊勢

(即使爾後因衝鋒而施行之躍進得以容易之衝鋒發起態勢)
此甲乙兩態勢之轉換務須機敏神速出敵意外使敵無暇作陣內逆襲之準備爲要
已收縮成乙之態勢之各部隊應照衝鋒計畫(有逐次完成者)

準備衝鋒

1 障礙破壞

於衝鋒發起位置考察敵障礙物之狀況決定依火力破壞或依缺斷作業又
或彼此混用(如輓近依各種火器裝備所成之施設以避免僅用缺斷作業
而混用火力破壞爲有利)以火力破壞時務須早爲準備之(由砲兵集中射
擊間即着手實行)依急造破壞筒或依缺斷均宜早準備作業手或破壞班
依火力破壞時可使用輕重機關槍曲射步兵砲重擲彈筒依缺斷作業時須
準備多數之破壞班(豫備作業手在內)以期作業之徹底

2 各種火器之配置

第一線連對於輕機要則步槍或擲彈筒(第一線排各別配當或由連統一)

各別分配以目標準備制壓我砲兵集中射擊移動後豫期抬頭之A地帶的敵人此時爲適時制壓豫期以外突發的現出如E之類的敵火器應控置若干豫備火力

在營長手裏之火器如機關槍曲射砲等或破壞第一線之障礙物或對A地帶尤其是对B地帶中未受我砲兵制壓而顯活動的豫想火器（依地形之關係等判斷之）準備制壓

步兵砲應豫想當步兵衝鋒時突然現出之敵側防火器之位置而制壓之或準備日潰射擊如對於E D等類是也此時營長亦當控置若干豫備火以對付此等敵火器

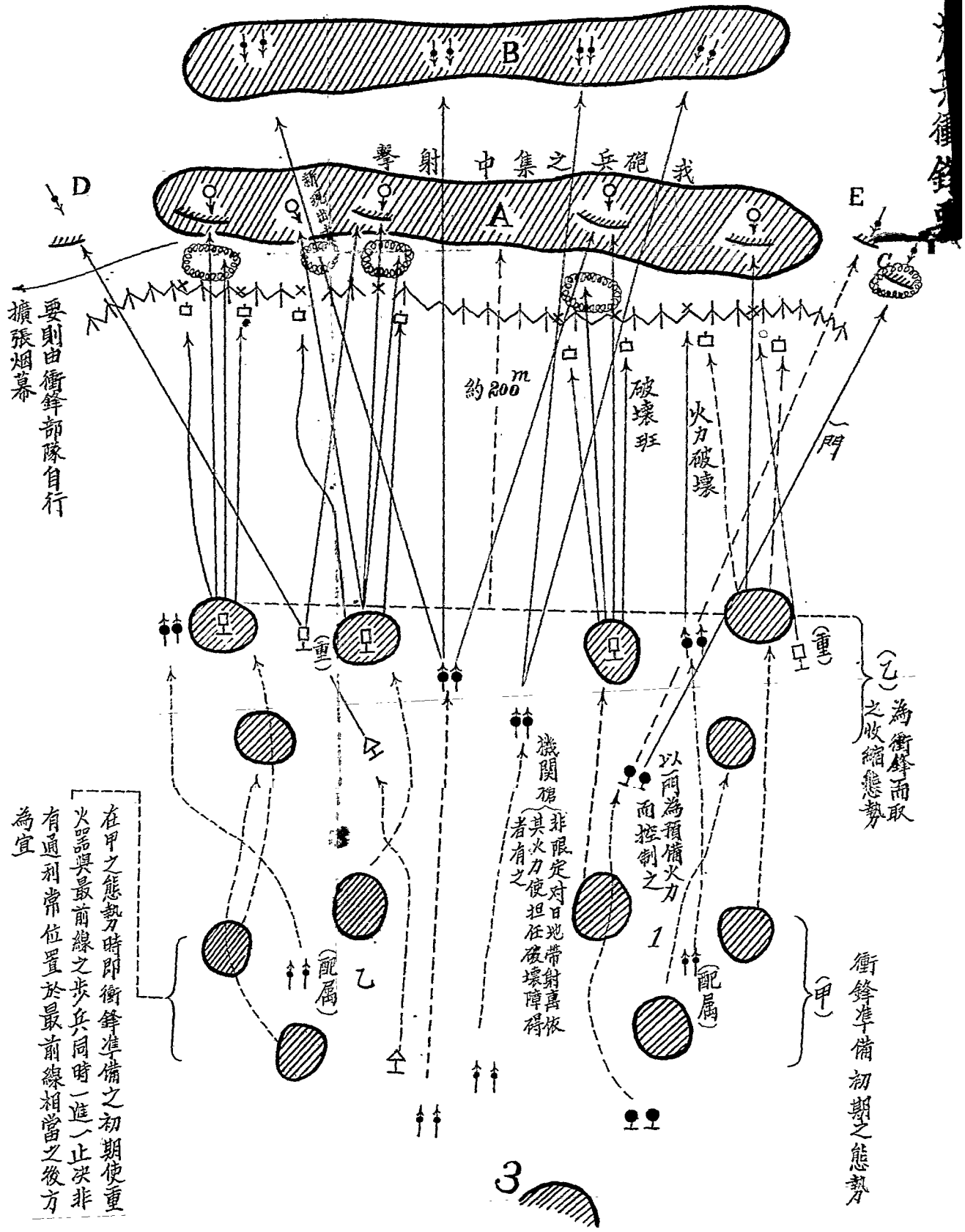
三、衝鋒之實施

砲兵之集中射擊由A地帶再移動於B地帶時第一線步兵即跟隨之以衝鋒前進將準備之火器對再抬頭之A地帶敵人及B地帶中未受我砲兵火而活動之重火器又新現出之火器尤其是對側防火器等不失時機施行制壓對於新現出之火器

則用控置之豫備火

第一線步兵則以破壞班爲先頭（已行火力破壞後通過破壞孔之部隊亦宜如是）在強力的火力掩護之下發起衝鋒破壞班則實施障礙物之強行破壞此時豫備作業手須與挺進於先頭之作業手相接近而配置之應乎必要即填補其損害或使突進之一部散兵準備即時施行繼續作業以期一氣呵成強行破壞是爲至要對於妨害我破壞之敵則由任衝鋒支援之火力部隊排擊之並由衝鋒部隊利用手榴彈一面自行排擊該敵一面繼續衝鋒

此時爲掩護衝鋒尤其是缺斷作業以多利用煙彈爲有利



擴張烟幕
要則由衝鋒部隊自行

約200m

我砲兵之集中射擊

破壞班
火力破壞

門

(乙) 為衝鋒而取之收縮態勢

機關砲
非限定對日地帶射擊板其火力便担任破壞障礙者有之

衝鋒準備初期之態勢

在甲之態勢時即衝鋒準備之初期使重火器與最前線之步兵同時一進一止決非有通利常位置於最前線相當之後方為宜

3

中
華
民
國
二
十
七
年

中央陸軍軍官學校印刷所印

