

北平故宮博物院圖書館概況

民國二十年十月

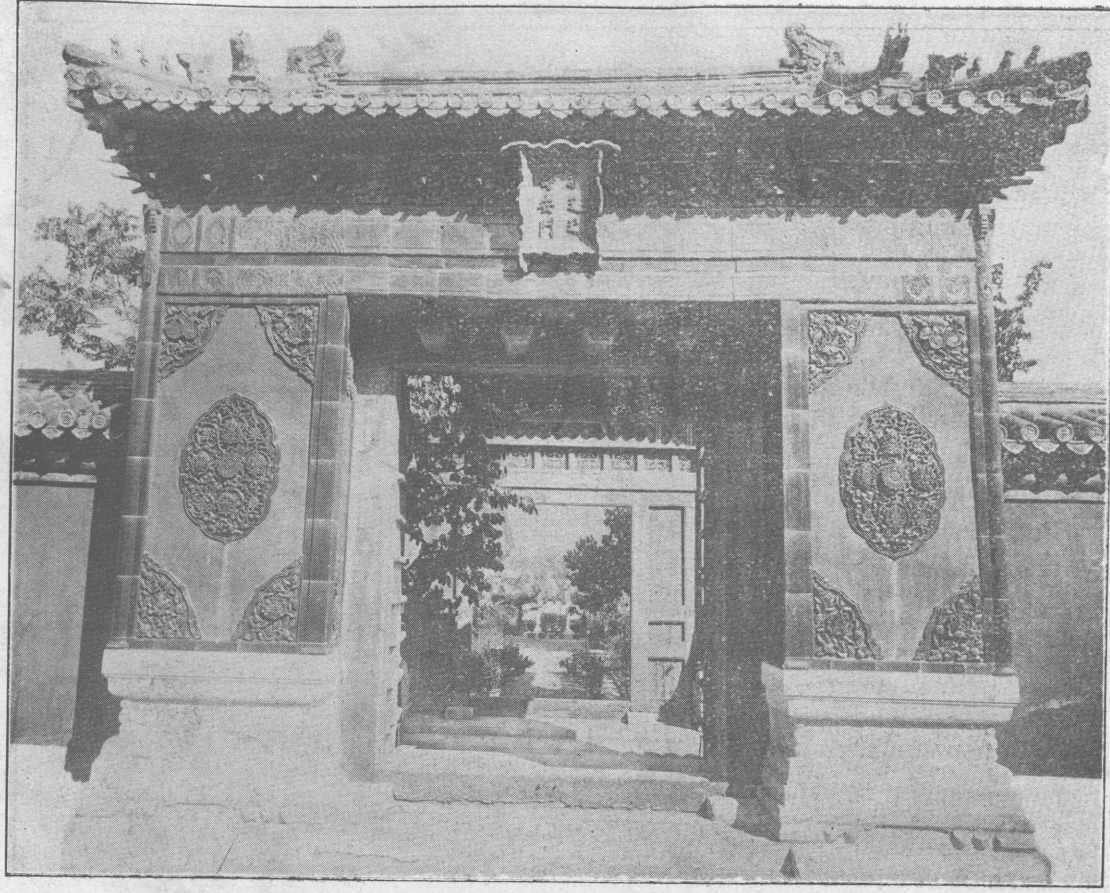
上海图书馆藏书

162024

上海图书馆藏书



A541 212 0010 7036B



本館正門



太平壽聖寺沙門延福奉

聖旨校勘金剛般若波羅蜜經擇吉  
開彫印施名山古剎永遠讀誦所集  
功德伏願

聖躬萬歲四海永清凡屬有生咸躋壽  
域吉祥如意者

開慶元年三月重勘

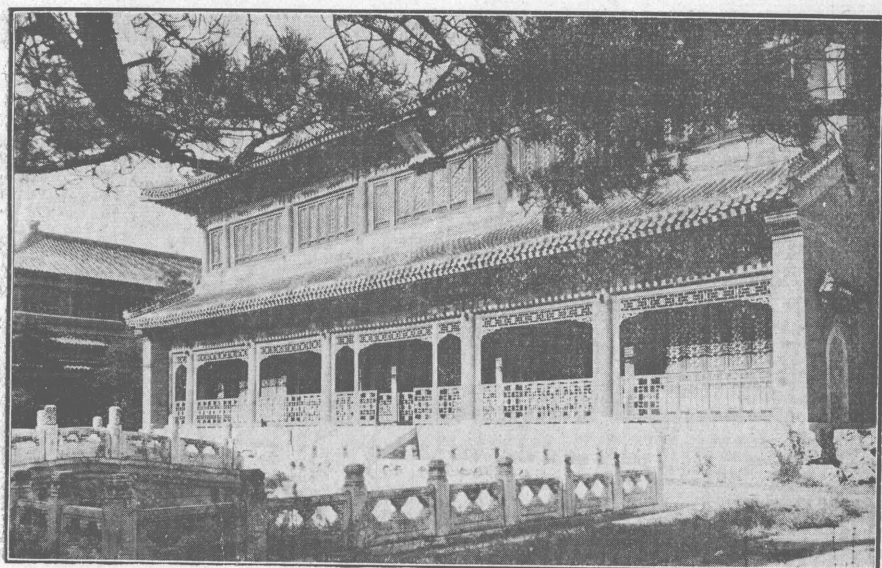


周禮疏卷第二十四

唐朝散大夫行大學博士弘文館學士臣賈 彥 等撰

公之服自衮冕而下如王之服侯伯之服自鷩冕而下如公之服子男之服自毳冕而下如侯伯之服孤之服自希冕而下如子男之服卿大夫之服自玄冕而下如孤之服其凶服加以大功小功士之服自皮弁而下如大夫之服其凶服亦如之其齊服有玄端素端

釋曰陳天子吉凶之服訖自此已下

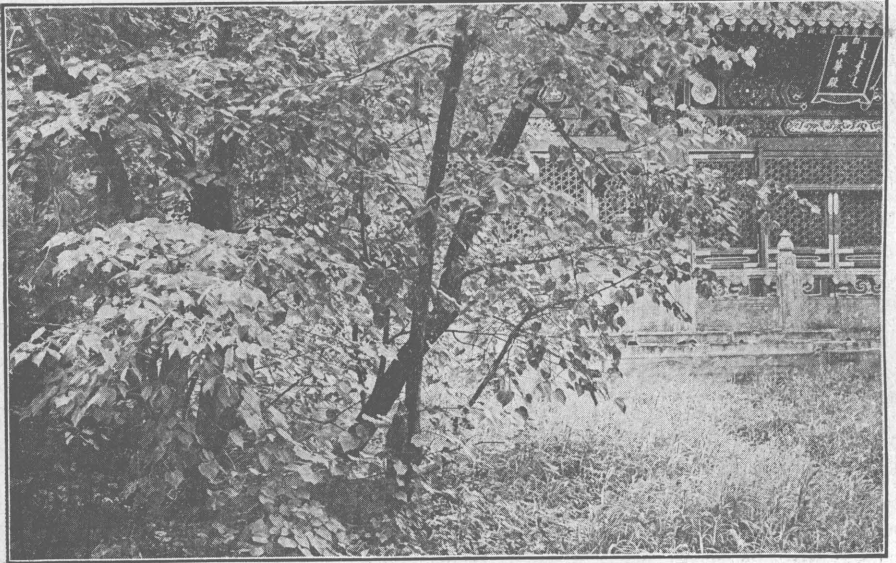


文 淵 閣 外 部

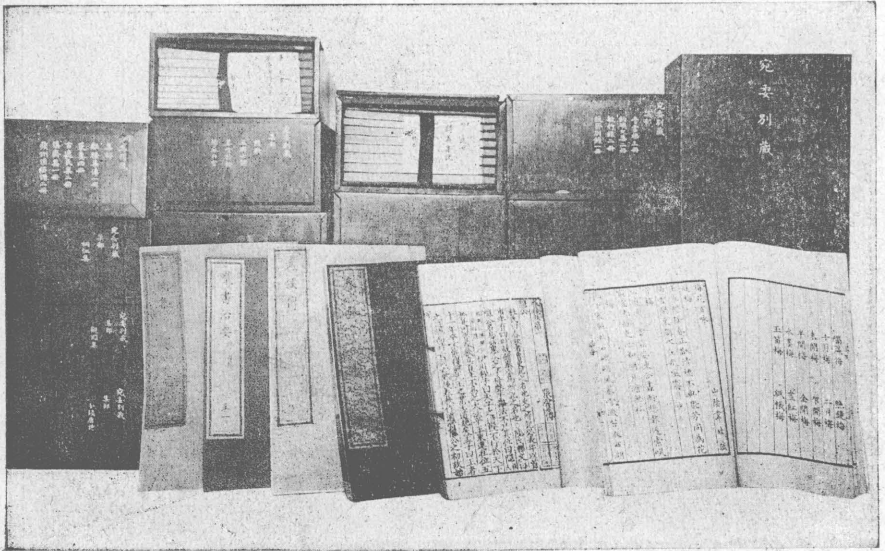


摛 藻 堂 內 部

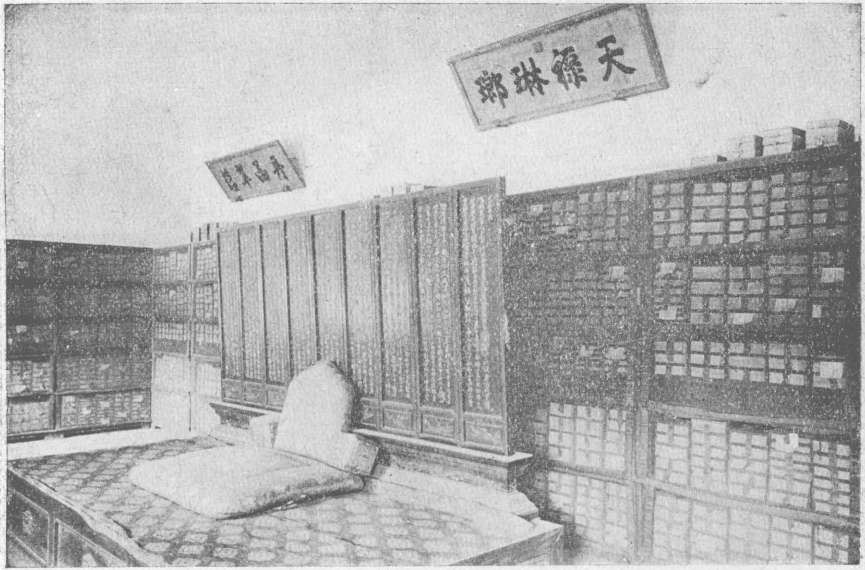




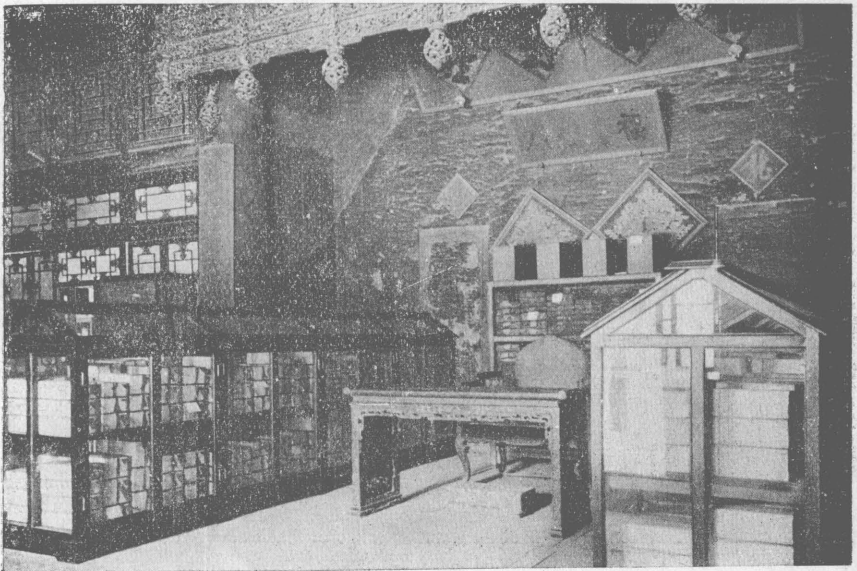
英 華 殿 菩 提 樹



宛 委 別 藏 影 書



部 內 殿 仁 昭



部 內 庫 書 本 殿

# 北平故宮博物院圖書館概況

民國二十年十月

## 目次

一、沿革

二、館址

三、藏書 附提書總數

四、目錄

五、閱覽

六、出版

七、附錄

一、閱覽簡章



二、歷任館長姓名錄

三、本館專門委員姓名錄

四、本館現任職員姓名錄

# 北平故宮博物院圖書館概況

民國二十年十月

## 沿革

民國十三年十一月遜帝溥儀出宮政府組織清室善後委員會從事點查故宮物品十四年十月故宮博物院正式成立院中組織內設古物圖書兩館圖書館中又分圖書文獻二部以陳援庵 垣先生爲館長袁守和 同禮 沈兼士 兼士兩先生爲副館長分任圖書文獻事務旋又擇定壽安宮爲本館館址而以南三所爲文獻部辦公之用焉

十五年四月國民軍退出京師時局岌岌公推莊思緘 蘊寬先生維持院務是年七月杜錫珪內閣組織故宮保管委員會本館以環境關係中途停頓十二月維持會成立公推江叔海 瀚先生爲會長院務繼續進行本館遂將國務院移來之觀海堂方略館資政院原藏之書及前清軍機處檔案分途整理於十六年雙十節公開閱覽是年十一月本院改組以王聘卿 士珍先生爲管理故宮委員會委員長仍設古物圖書兩館圖書館又設圖籍掌故二

部以傅沅叔 增湘 先生爲本館館長袁守和先生及許季湘 寶衡 先生副之繼續提取書籍集中整理圖籍部影印善本書影掌故部刊行掌故叢編均於此時略具規模焉

十七年六月南北統一易寅村 培基 部長奉派爲本院接收委員限於經費無形停頓者約半年十八年二月國府正式任命易寅村部長爲本院院長同時成立理事會三月五日簡派本院理事莊思緘先生爲本館館長袁守和先生爲副館長兩館長就職後積極整理又於五月間提出陳援庵 垣 張庾樓 允亮 陶蘭泉 湘 朱邊先 希祖 盧慎之 弼 余季豫 嘉錫 洪範 五石 豐 趙斐雲 萬里 劉衡如 國鈞 諸先生爲專門委員由院延聘凡關於專門學術之事咸由專門委員決定施行十九年三月以莊館長暫難到任改聘本院理事江叔海先生代理館長之下另設科長科員辦事員書記若干人暫設事務編目兩科分掌館務

## 館址

本館成立之始卽以外西路之壽安宮爲館址據宮史所載原爲咸安宮舊址乾隆辛未（西歷一七五一）恭祝孝聖憲皇后六旬壽慶所建其後辛巳（西歷一七六一）聖母七



旬大慶復重加修葺稱觴於此外院東西廡各五間自本館成立後即以東廡爲善本書庫西廡爲閱覽室內院南殿爲春禧殿北殿爲壽安宮左右延樓迴抱相屬今添置玻璃改作書庫東樓上下排列經史二部及志書西樓上下排列子集二部及叢書北殿則闢爲殿本書庫南殿西屋闢爲滿文書庫南殿東屋則專藏楊氏觀海棠藏書此外東西後院之福宜齋萱壽堂則闢爲重複書書庫其與壽安宮毗連之英華殿亦劃歸本館十九年夏修飾完竣以該殿爲善本書及佛經陳列室十九年六月及國慶日二十年元旦均開放展覽焉

## 藏書

本館藏書如文淵閣之四庫全書及摘藻堂之四庫全書薈要皆保存原狀不予更動散在其他各宮殿之圖書俱集中於壽安宮分類移送各庫編目整理惟宮中圖籍自乾嘉以後或被偷竊或遭蟲蛀以致曩時遺籍任其散佚至可惜也本館從事整理自十八年四月以來分工進行規模略具茲將本館藏書分類列舉於下

### 一 文淵閣四庫全書

十九年十月曾按照四庫總目分部逐榻檢查至十一月

方始竣事昔年曾有殘缺後由清內務府以文津閣本鈔補者計經部一種子部七種集部一種此外並無缺少共三千四百五十九種三萬六千零七十八冊

## 二 四庫全書薈要

摛藻堂原藏之四庫全書薈要十九年秋間着手整理先按

原書與排架圖一一查對登錄再行插架共四百七十三種一萬一千一百五十一冊

## 三 善本書庫

共九百二十九部一萬一千八百五十七冊

內有宋刊本五十部八百五十四冊元刊本八十部一千四百三十八冊明刊本四百六十四部七千五百一十二冊宛委別藏一百六十二部七百六十五冊舊寫本一百八十四部一千二百八十八冊

又宋元明刊及名家寫本佛經共一百二十三部三百四十八冊

注一 凡宋元刻本及明嘉靖以前所刻古書均歸入善本明刻本無宋元本流傳者明仿宋元本明鈔本精鈔本影鈔本校本亦歸入善本至明人所著之書無論嘉靖前後所刻均分類歸入普通書庫

注二 善本書庫所藏鈔本書十九年六月經專門委員審查分別去留改送殿本書庫及各書庫者甚多故部數冊數比較上屆報告稍有參差其他各庫之書亦有改送重複書庫者亦同此例

## 四

### 殿本書庫

共八百零六部二萬五千零六十冊

又殿版開化紙圖書集成一部五千零一十九册 內缺一册

又殿版竹紙圖書集成一部五千零一十七册 內缺三册

注三 本庫專收欽定諸書以宮史及續宮史所著錄者為範圍其刊刻在續宮史以後者如係欽定書或御製書亦一律收入每種祇選一部

五 經部書庫 共九百九十部七千五百一十册

又彙刻六十二部五千七百八十三册

注四 凡版本絕對相同除各庫留藏三部外餘均為重複書仍按四庫分類編入重複書庫

六 史部書庫 共一千三百一十六部二萬八千二百六十一册

七 子部書庫 共一千五百二十九部一萬六千七百零一册

又大字石印本圖書集成四部共二萬零一百七十六册

八 集部書庫 共一千八百四十五部二萬零十三册

又叢書一百零六部七千二百五十五册

九 滿文書庫 共三百六十二部一萬二千八百四十三册

內有精寫本御製五體清文鑑一部三十六册為海內極罕見之書



## 十

### 楊氏觀海堂書庫

楊氏觀海堂藏書於十八年冬由大高殿分館移入本館

共一千六百六十七部一萬五千九百零六冊

又同時提來之方略館書三百七十七部一萬五千四百六十六冊資政院書七百四十七部四千八百三十五冊已依類分置各庫包括上列統計之內

## 十一

志書書庫 清史館舊藏各種書籍除十九年二月點交國府接收一部份（

共計三萬一千九百四十七冊）外尙存各省方志共二千八百一十四部二萬五千二百九十二冊（另室度藏）其餘普通刻本及寫本之書均依類分置於各庫包括上列統計之內

## 十二

重複書書庫 共五千三百一十九部七萬零八百三十冊

內經部七百九十二部九千九百一十七冊史部六百四十七部一萬九千八百二十九冊子部二千四百八十四部一萬二千八百零五冊集部一千三百九十六部二萬八千二百五十二冊

## 十三

雜書庫 將各書庫內之雜書一併提出於萱壽堂外院西屋設雜書庫共一千

一百七十五部六千一百九十三冊

附提書總數

本館書籍係以各宮殿舊藏之書由館提取集中一處故提書一事實爲本館重要工作歷  
年提入之書如下表

昭仁殿	一九三三種	二五二三七冊
景陽宮	三六四一種	八七一〇三冊
位育齋	六九三種	一六一〇三冊
延輝閣	三〇種	四四五二冊
毓慶宮	六五一種	一五七九〇冊
懋勤殿	五八二種	一六二一四冊
上書房	一四六種	一〇〇五五冊
緞庫	七四種	一三六三冊
齋宮	四七種	三四三三冊

北平故宮博物院圖書館概況

玄穹寶殿

一七種

三一二冊

寧壽宮

一一〇種

六九五九冊

南書房

一四九種

三六一四冊

景福宮

一五一種

二八九四冊

弘德殿

七種

五四五五冊

端凝殿

九種

二八二二冊

頤和軒

四六種

三九〇七冊

萃賞樓

八四種

三八九三冊

景祺閣

八九種

九九〇冊

壽安宮

五二種

一六四四三冊

古董房

二〇〇種

三八四六冊

南三所

五八種

二七九九冊

南庫

二八種

三六八冊



欽安殿 四種 一〇八册

閱是樓 二三種 七五二册

樂壽堂 二三種 六五二册

擣藻堂 六二種 九七六〇册

壽皇殿 一五七種 三〇七六册

內務府 九種 八五六册 以下未提跋

鍾粹宮 六四種 八四七册

乾清宮 一〇八種 一四三五三册

養心殿 一二三種 九五七册

共計 九三六九種 二六五三三〇册

此外尚有十八年九月由清史館提人之書計四〇六七種三六七二册業經整理編成目錄先將方志書目付印以資閱覽

## 目錄

本館書籍除善本書殿本書滿文書觀海堂書方志書重複書雜書另立書庫外其較普通之書均依四庫總目體例分爲經史子集四大部外加叢書部暫附於集部之後以各處宮殿之書尙未提竣故暫用卡片以便隨時可以插入此項卡片及書簽均係自製每日片上除書名著者卷數冊數版本外並註原藏地點及點查號數兩欄以便檢查至於書簽亦標明「舊藏」「原題版本」「審定版本」字樣取其登記嚴密易於尋檢至於殿本書庫則暫以宮史及續宮史所定編次爲範圍自實錄以迄石刻計分十六類其編目排架略與其他書庫不同蓋專爲欽定之書而設以存前朝文物之盛合之可成巨觀也

各庫書目之編製大致均已就緒其屬於善本者則由專門委員張庾樓先生重加校正屬於殿本者則由專門委員陶蘭泉先生增訂體例其四部目錄叢書目錄志書目錄楊氏觀海堂藏書目錄均由館員依次編就當陸續付印又故宮善本書志經張庾樓先生編次逐期掲載於故宮週刊凡攷天祿琳琅書籍者當可略見其梗概矣

## 閱覽

本館藏書既整理就緒乃擬定閱覽簡章經院長核准於十九年八月公佈實行如經介紹隨時均可入覽現在中外人士來館參觀及研究者頗不乏人

閱覽室原擬設於英華殿東西暖閣嗣因距書庫太遠取書不便仍移至壽安宮外院西廡頗覺適宜同時可容數十人

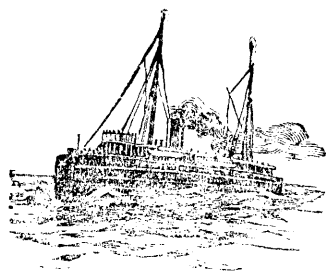
## 出版

本館出版物現有數種前數年曾編有觀海堂書目一册方略館資政院書目一册均係油印本十八年六月印行故宮善本書影初編十九年影印者有宋袁州本郡齋讀書志係由上海商務印書館承印已售預約不日出書其餘委託京華印書局所印之(一)上京紀行詩(二)太平清調迦陵音(三)李孝美墨譜潘膺祉墨評(四)秦淮海長短句等書均經陸續印行去年又排印(一)明萬曆本巖從簡殊域周咨錄(二)明萬曆本射陽先生存稿本



北平故宮博物院圖書館概況

年排印者爲續宮史影印者爲殿本河源紀略及天祿琳琅叢書



附錄一 本館閱覽暫行簡章 十九年八月十三日公布

第一條 本館除例假休息外依照本院開放各路參觀時間之規定每星期三至星期一上午十時至下午四時爲閱覽時間

第二條 閱覽人第一次來館須經本院職員介紹經館長核准後發給閱覽券憑券入門出閱覽室時可索取下次閱覽券每次以一張爲限並不得轉借他人

第三條 閱覽人來館後須至圖書出納處換取檢書單填寫擬閱之書

第四條 如對於閱覽書籍有盜竊抽換損壞及其他不法行爲介紹人應連同負責

第五條 閱覽書籍應就本館閱覽室指定地點閱覽不得携至他室更不得携借出院

第六條 取書閱覽每次以三種爲限並不得過十冊閱畢得再行換取但不得過三次

第七條 閱覽人每次閱畢須將書送至出納處經檢查無誤時另發出門券憑券出門

第八條 閱覽人應遵守本館一切規章及一般公德與衛生對於所閱書籍如有損

壞情事應負賠償之責

第九條 本簡章自公佈日施行

附錄二 歷任館長姓名錄

年 月

職 別

姓 名

附

註

十四、九、

館 長

陳 垣

副館長

袁同禮

專任圖書部

副館長

沈兼士

專任文獻部

十五、

館 長

陳 垣

副館長

袁同禮

副館長

沈兼士

十六、一至十、

館 長

陳 垣

副館長

袁同禮

副館長

沈兼士

十六、十一、

館 長

傅增湘

副館長

袁同禮

專任圖籍部

十七、一至六、  
副館長 許寶衡 專任掌故部  
館長 傅增湘 六月以後國府接收連帶解職

副館長 袁同禮 全上

副館長 許寶衡 全上

十八、三、  
館長 莊蘊寬 三月改組文獻部改稱館

副館長 袁同禮

十九、三、  
館長 江瀚

副館長 袁同禮

### 附錄三 本館專門委員姓名名錄

以姓字畫數為先後

委員姓名 別號 年齡 籍貫 住址

江瀚 叔海 七五 福建長汀 小方家胡同三號

朱希祖 邊先 五二 浙江海鹽 德勝門內草廠大坑二十一號

朱師轍 少濱 五三 安徽黟縣 宣武門外南草廠胡同黟縣會館

北平故宮博物院圖書館概況 附錄

余嘉錫 季豫 四七

湖南常德 北長街會計司胡同

洪有豐 範五 三九

安徽 清華大學圖書館

袁同禮 守和 三七

河北徐水 南長街五十三號

張允亮 庾樓 四三

河北豐潤 東四牌樓六條三十八號

陳垣 援庵 五十

廣東新會 豐盛胡同十八號

陶湘 蘭泉 六二

江蘇武進 本司胡同東花廳胡同二十二號

趙萬里 斐雲 二七

浙江海寧 東安門內宗人府一號

劉國鈞 衡如 三五

江蘇江寧 南京金陵大學

盧弼 慎之 五六

湖北沔陽 史家胡同五十六號

附錄四 本館現任職員姓名名錄

職別 姓名 別號 年齡

館長 江瀚 叔海 七五

福建長汀 籍貫 住 小方家胡同三號

副館長 袁同禮 守和 三七

河北徐水 籍貫 住 南長街五十三號

科長 何澄一 五五

廣東中山 宣武門外珠巢街中山會館

科員 李益華 四三

江西浮梁 三座門小石作十五號

莊芸 三二

江蘇武進 西四牌樓大院胡同二十三號

辦事員 梁廷煒 三一

河北大城 東四牌樓六條月牙胡同十八號

段瓊林 二七

河南封邱 地安門內鐵匠營三號

陳際昌 三五

安徽宿松 沙灘十六號

龔業暉 二八

湖南湘潭 景山東街中老胡同十八號

李濂鏗 三五

河北冀縣 前門內前府胡同十號

佟慶隆 四十

河北豐潤 地安門內米糧庫五號

書記 羅垌 四六

四川內江 地安門內米糧庫甲十四號

申耀庭 三五

河北大興 崇文門外大石橋四十三號

齊增桂 五七

北平 地安門內言安所左巷九號

王文安 二九

北平 地安門內火藥局五條四號

北平故宮博物院圖書館概況

附錄

一八

王超

漢卿

三十

北平

地安門內東板橋火神廟三號

張連中

厲青

三十

河北  
通縣

西單牌樓西花園宮一號

張家樾

家樾

二十

河北  
大名

前門內花園大院二十五號



# 本館印行書籍提要

故宮善本書影初編

影印本

每部一冊

實價五元

本編所影善本經籍都四十一種計經部收宋本九景宋本二元本五景元本一共十七種史部收宋本五元本二共七種子部收宋本一景宋本一元本三共五種集部收宋本六元本六共十二種多爲內府珍儲人間罕觀之書首由專門委員張君允亮編爲書錄攷著板本大畧以助觀覽

上京紀行詩一卷

影印明刊本

每部一冊

實價五角

元柳貫撰貫字道傳浦江人至正元年擢翰林待制兼國史院編修官故世稱柳待制有文集二十卷此上京紀行詩一卷乃延祐七年貫官國子助教分教北都及泰定元年被命考試進士兩次于役灤陽之作凡詩四十一首原本爲謙牧堂藏書明初刊本也卷末有洪武丁巳宋濂一跋惓惓師弟之誼授受淵源可以想見焉

太平清調迦陵音一卷

影印明金粟園刊本

每部一冊

實價一元二角五分

明葉華輯從明刊本青蓮露內摘出華字茂原曲阜人與陳繼儒費元祿輩友善青蓮露其所撰雜著也明人散曲側艷居多茂原此作獨悠然有出世之想冰雪道人序稱其言言藹石字字琳琅照昏衢之慧燈濟荒年之粒粟非妄歎也

李孝美墨譜二卷

附潘膺祉墨評一卷

影印明如韋館刊本

每部二冊

實價二元五角

宋李孝美撰孝美字伯揚書三卷曰圖曰式曰法據書首李元膺序伯揚嘗親至魯山從竈工野人講問爲墨之法如伐松取煤品膠用葯揉劑入灰之類纖悉畢具有言不能載者則證之以圖蓋其於製墨之法好之篤而知之真故言之能詳如此此爲明萬歷間歙縣潘膺祉如韋館刻本後附墨評一卷則當時名流題贈膺祉之作膺祉字方凱萬歷間以製墨名一時因從焦弱侯得見孝美此書而業益大進乃鑿梓流傳以著其得力所自此本極罕見與四庫全書本頗有異同本館用原本影印並由專門委員趙君萬里以閣本對勘著爲校記附後

淮海居士長短句三卷

影印宋刊本

每部一册

實價八角

宋秦觀撰觀字少游蘇門四學士之一四庫總目謂少游詩格不及蘇黃而詞則情韻兼勝在蘇黃之上此本爲宋乾道間浙中所刊附於淮海集之後世傳汲古閣本淮海詞先後倒置謬實多且妄增入他人之作不僅校讐疏漏已也其較古而勝於毛氏本者則有明嘉靖間張繩刻附淮海集之本似即從此本出然以此本校之則足以訂正其誤者正復不尠歸安朱氏校刊淮海詞以不得宋槧一校爲憾此本既出誦秦詞者可以得善本矣

殊域周咨錄二十四卷

據明本排印

每部八册

實價六元

明嚴從簡著自朝鮮日本琉球安南南洋羣島以及天方哈密蒙古女直諸國著一國之始終而其山川道里民風物產皆詳考焉各家詩文有關諸國時事者亦備載靡遺其自序謂勘討之略守禦之策列聖咸讓之謨諸臣經畫之論隨事具載用力可謂勤矣此書清乾隆間列在禁燬書目傳世極罕本館藏有舊鈔本復從北平圖書館假得明板互相校勘付諸排印以廣其傳

吳射陽先生存稿四卷

據明丘氏刊本排印

每部二冊

實價一元五角

明吳承恩撰承恩字汝忠明淮安山陽人性慧多敏博極羣書其詩文師心匠意不名一體雖與七子中徐子與往還最密而不肯依傍七子以鈞聲譽蓋獨行之士也其爲人兼善諧劇所著別有西游記一書雖處初之流然頗膾炙人口而詩文集傳本至希本館藏有萬曆己丑丘度原刻乃據以印行

河源紀略三十六卷

影印武英殿本

每部八冊

實價八元

清乾隆四十七年紀昀等奉敕撰尋釋史傳旁稽衆說綜其向背定其是非首冠以圖次列以表次曰質實次曰證古次曰辨譌次曰紀事次曰雜錄凡三十五卷卷首一卷則清高宗御製詩文也沿溯真源祛除謬說自有此書而河源始有定論矣殿本流傳頗罕今照原書影印與真本無異

故宮方志目

排印本

每部一冊

實價一元

本館所藏各省通志及府州縣志都二千八百四十餘部除去複重計存一千八百餘種內頗有明代珍本今不易得者至於清代所修世推善本及名家著作傳本甚稀者亦大略備具編成總目以備觀覽末附志名索引藉便檢查

發售處本院出版物發售室

神武門外電話  
東局一六〇九

# 出版預告

一 續宮史一百卷

據內府鈔本排印

印刷中

二 故宮善本書影二編

影印本

印刷中

上海圖書館藏書



A541 212 0010 7036B

