

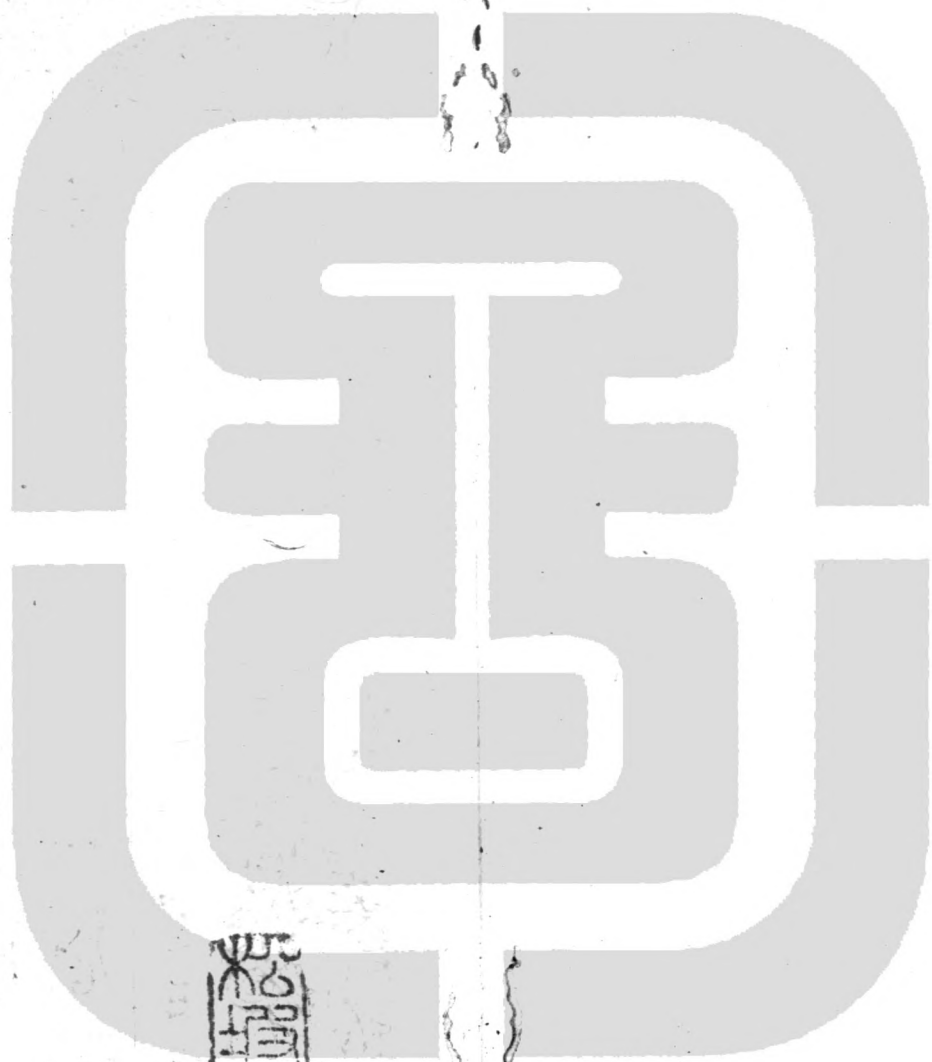
摩訶僧祇律

卷二十六

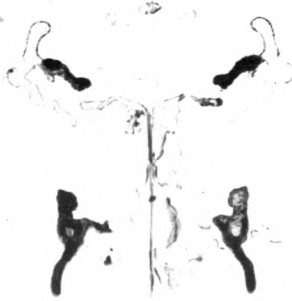
三百九  
棋六

七

49840



Vertical seal script inscription, likely a collector's or publisher's mark.





摩訶僧祇律卷第三十一

東晉三藏法師佛陁跋陁羅共沙門法顯譯

比丘尼毗尼初

婆伽婆三藐三佛陁從本發意所修習者皆  
悉成就住迦維羅衛釋氏精舍為諸天世人恭  
敬供養廣說如上介時大愛道瞿曇與闍

陁夷闍陁波羅陁婆闍陁闍陁母如是等五  
百釋女往詣佛所頭面作禮却住一面時大



愛道白佛言世尊佛興難值得聞法難今遭  
如來出世演甘露妙法令諸眾生成就寂滅  
妙證如大愛道出家線經中廣說乃至佛言  
從今日後大愛道比丘尼僧上座中是持介



時大愛道瞿曇彌白佛言世尊以為諸比丘  
制四墮重法我等得廣聞不佛言得瞿曇彌  
若信心善女人欲得五事利益者當盡受持  
此毗尼何等五若信心善女人欲建立佛法  
者當盡受持此毗尼欲令正法久住者當盡  
受持此毗尼不欲有疑悔請問於他人者當  
盡受持此毗尼諸有比丘尼犯罪恐怖為作  
依怙者當盡受持此毗尼欲遊化諸方而無  
罣礙者當盡受持此毗尼是名篤信善女人  
受持此毗尼五事利益餘如上比丘尼初五  
緣中廣說若比丘尼不還戒戒羸不出受姪法  
乃至共畜生是比丘尼犯波羅夷不應共住



比丘尼者受具足善受具足一白三羯磨無  
遮法和合二部衆如法非不如法和合非不  
和合滿二十非不滿二十是名比丘尼不還  
戒戒羸不出者如上比丘中廣說受者欲心  
受媼者非梵行若比丘尼與人男眠覺死如是非  
人男畜生男眠覺死人非人畜生不能男眠覺死

三瘡門若口若小行道大行道若一一須繼  
者是比丘尼波羅夷不應共住波羅夷者謂  
於法智退沒墮落無道果分是名波羅夷如  
是乃至盡智無生智於彼諸智退沒墮落無  
道果分是名波羅夷又復波羅夷者於涅槃  
退沒墮落無道果分是名波羅夷又復波羅

夷者於梵行退沒墮落是名波羅夷波羅夷者所可犯罪不可發露悔過故名波羅夷若比丘尼染汗心欲看男子越毗尼心悔若眼見若聞聲越毗尼罪裸身相向偷蘭罪乃至入如胡麻波羅夷若比丘尼不說還戒不說不還戒戒羸便作俗人隨其所犯得罪若作外道亦如是若裹不覆若覆不裹亦覆亦裹不覆不裹乃至入如胡麻皆波羅夷若比丘尼不還戒戒羸不出便作俗人形服而犯者隨其犯得罪若比丘尼於比丘邊強行姪者比丘尼波羅夷比丘受樂者亦波羅夷若比丘比丘尼共行姪者俱波羅夷比丘尼共沙彌



行婬者比丘尼波羅夷沙彌驅出俗人亦如是若比丘尼共三種行婬人非人畜生復有三種上中下道復有三種若覺若眠若死皆波羅夷比丘尼若眠心狂入定有人就上行婬以比丘尼覺若初中後受樂者波羅夷比丘尼若眠心狂入定人就上行婬覺已初中後不受樂中後受樂亦波羅夷比丘尼若眠心狂入定人就上行婬覺已初中不受樂後受樂者亦波羅夷比丘尼若眠心狂若入定人就上行婬覺已初中後不受樂無罪云何受樂云何不覺已初中後不受樂者譬如人飢得種種美食彼以食爲樂又如渴人得種種好飲比以飲爲樂受欲樂者

亦復如是不受樂者譬如好淨之人以種種  
死屍繫其頸有如破癰熱鐵鑠身不受樂者  
亦復如是若比丘受姪若買得若雇得若  
恩義得若知識得調戲得試弄得未更事得  
如是一切得而受姪者皆波羅夷若心狂不  
覺者無罪是故說若比丘不還戒戒羸不  
出受姪法乃至共畜生是比丘尼犯波羅夷  
不應共住第二第三第四如比丘戒中廣說  
若比丘尼於聚落空地不與取隨盜物王或  
捉或殺或縛或償出咄女人汝賊汝癡也比  
丘尼如是不與取波羅夷不應共住若比丘  
尼白手奪人命求持刀與殺者教死歎死咄人



用惡活為死勝生作如是意如是想方便歎  
譽死快因是死非餘是比丘尼波羅夷不應  
共住若比丘尼未知未了自稱得過人法聖  
智見殊勝如是知如是見彼於後時若檢校  
若不檢校犯罪欲求清淨故便作是言阿梨  
耶我不知言知不見言見空誑不實語除增  
上慢是比丘尼波羅夷不應共住

佛住迦維羅衛國尼拘類樹釋氏精舍。爾時  
世尊制戒不聽比丘尼阿練若處住時。賴吒  
比丘尼聚落中未有精舍。寄釋種家住。授釋  
種年少經。賴吒比丘尼身色端正而未離欲  
年少亦復端正。俱未離欲。一日之中。三來受

經時比丘尼數數見己欲心耽著遂至成病  
顏色痿黃諸比丘尼問訊阿梨耶何所患苦  
須何等藥若須蘇油蜜石蜜當相給與荅言  
不須自當差耳優婆塞優婆夷問亦如是時  
釋種年少問言阿梨耶何所患苦須何等藥  
當相給與家中有者與若無者當餘處求索

與荅言長壽非如是等藥能差復問阿梨耶  
是病非是身病故當是心病耳荅言如汝所  
說復問此病去何當差比丘尼言汝欲使我  
差不荅言欲使差又復語言我當須何物今  
求相與比丘尼言共作是事來年少荅言不  
敢餘出家人被袈裟者我尚不生此心而況



是師我所尊重者復言若不能者但抱我嗚  
捉我上下捫摸荅言但須尔者我能爲之即  
便抱嗚捻捉兩乳上下摩捫得適意已後數  
數如是如世尊說念色不忘染汙起如女人  
憶男男憶女人從是已後數數不止餘比丘  
尼語言阿梨耶莫作是事此不得尔荅言我  
作此事便得悅樂比丘尼即以此事語大愛  
道大愛道聞已往白世尊佛言喚賴吒比丘  
尼來來已問言汝實漏心漏心男子邊肩以  
下膝以上摩觸受樂耶荅言實尔世尊佛言  
賴吒此是惡事汝常不聞我無量方便呵責  
姪欲爲迷醉欲如大火燒人善根欲爲大患

我常種種方便稱讚離欲斷欲度欲汝今去  
何作此惡事此非法非律不可以是長養善  
法佛語大愛道瞿曇依止迦維羅衛住比  
丘尼皆悉令集集已尔時世尊以是因緣向  
諸比丘尼廣說過患事起種種因緣呵責過  
患事起已為諸比丘尼隨順說法有十事利  
益如來應供正遍知為諸弟子制戒立說波  
羅提木叉法何等十一攝僧故二極攝僧故  
三令僧安樂故四折伏無羞人故五有慚愧  
人得安隱住故六不信者令得信故七已信  
者增益信故八於現法中得漏盡故九未生  
諸漏令不生故十正法得久住故為諸天世人



開甘露門故是爲十以是十事如來應供正  
遍知爲諸弟子制戒立說波羅提木叉法乃  
至未聞者當聞已聞者當重聞若比丘尼漏  
心漏心男子邊肩以下膝以上摩觸受樂者  
是比丘尼波羅夷不應共住比丘尼者如上  
說漏心男子者欲心肩以下者乳房已下膝  
以上者大脛上至齊摩觸者移手摩捫受樂  
者覺快樂染著是比丘尼波羅夷波羅夷者  
如上說不共住者不得共比丘尼住法食味  
食如前後亦如是前後亦如是波羅夷罪不  
應共住若比丘尼漏心漏心男子肩以下膝  
以上摩觸受樂者波羅夷不應共住如是不

能男及女人偷蘭遮比丘尼。漏心男子不濕  
心亦波羅夷不能男及女人偷蘭遮比丘尼  
無漏心男子有漏心偷蘭遮不能男及女人  
越毗尼罪比丘尼無漏心男子無漏心越毗  
尼罪不能男及女人越毗尼心悔

若比丘尼使男子剃髮時兩女人痛案令覺  
女人不覺男子如是刺頭出血刺臂刺脚時  
當使女人急捉令覺女人不覺男子肩以上  
膝以下若有癰瘡使女人捉男子破無罪隱  
處不得隱處者肩以下膝以上若是處有病  
者當使女人治是故說

佛住毗舍離諸天世人恭敬供養廣說如上



尔時賴吒波羅比丘尼授梨車童子經乃至  
說餘出家人著袈裟者我尚不生此心而況  
是師所尊重者比丘尼言若不尔者近我任  
共語捉我手捉我衣來歡喜請坐曲身就共  
期行彼荅言但如此者可尔如是適意已數  
數不~~以~~知~~止~~專說念色不忘染汙起如女憶

男男憶女~~諸~~比丘尼語大愛道大愛道以是  
因緣往白世尊佛言呼賴吒波羅比丘尼來  
來已佛具問上事汝實尔作是事不荅言實  
尔佛言此是惡事汝云何漏心漏心男子邊  
申手内任乃至共期從今已後不聽漏心漏  
心男子邊申手内任乃至共期佛告大愛道

瞿曇彌依止毗舍離比丘尼皆悉令集以十  
利故與諸比丘尼制戒乃至已聞者當重聞  
若比丘尼漏心與漏心男子申手內住共語  
受捉手捉衣來歡喜請坐曲身就共期去是  
比丘尼波羅夷不應共住比丘尼者如上說  
比丘尼漏心漏心男子者二俱欲心申手內  
住者舒手所及處語者共耳語受捉手者若  
捉手若捉腕若大指若小指若捉衣者僧伽  
梨鬘多羅僧安陁會僧祇支兩浴衣來歡喜  
者善來欣悅常數數來請坐者我已敷床褥  
可坐曲身者亞身往就期去者若店肆前園  
澤中若常行來處是比丘尼波羅夷不應共



任波羅夷者如上說若比丘尼漏心漏心男子  
子申手內任諸受捉手捉衣來歡喜請坐曲  
身共期去是比丘尼波羅夷不應共住如是  
不能男及女人偷蘭遮比丘尼漏心男子不  
漏心亦波羅夷不能男及女人偷蘭遮比丘  
尼無漏心男子漏心偷蘭遮不能男及女人  
越毗尼罪俱無漏心越毗尼罪不能男及女  
人越毗尼心悔若比丘尼漏心漏心男子申  
手內任乃至共期去波羅夷若一二次第犯八  
事波羅夷若間犯滿者亦波羅夷若犯一即  
悔偷蘭遮悔已復犯乃至第十七偷蘭遮滿八  
者波羅夷是故說

佛住毗舍離廣說如上尔時離車初生二男  
次生一女以爲不吉心自念言今此不祥之  
女誰當取者有人語言汝欲安處此女不荅  
言欲得若尔者可持與迦利比丘尼當與汝  
養育即便呼迦利來白言阿梨耶我今生此  
不吉之女無人取者與我長養度令出家我  
自給衣食比丘尼即取養育便與出家家中  
日日送食年年與衣長大與學戒次受具足  
女人之法婬欲偏多年遂轉大欲情亦熾不  
能自制即白師言我結使起不樂出家今欲  
還俗師言恠哉俗中猶如火坑何由可樂從  
是以後漸與俗人及諸外道交通遂便有身



比丘尼即便驅出語其師言汝不知弟子與俗人外道私通耶答言我亦早知但其家日日送食年年得衣若當白僧便當驅出我利此二事是故不說比丘尼即語大愛道大愛道即以是事往白世尊佛言呼迦利來來已問言汝實尔不答言實尔世尊佛言此是惡事迦利汝云何知比丘尼犯重罪覆藏此非法非律不可以是長養善法佛語大愛道依止毗舍離比丘尼皆悉令集乃至已聞者當重聞若比丘尼知比丘尼犯重罪不向人說是比丘尼若離處若死若罷道後作是言我先知是比丘尼犯重罪不向人說不欲令他



知是比丘尼波羅夷不應共住比丘尼者如  
 上說知者若自知若從他聞重罪者八波羅  
 夷中若犯一一不向人說者不向一人若衆  
 多若僧中不說離處者若驅出死者無常罷  
 道者離此法律作俗人外道已後便言我先  
 知其犯罪但不欲令人知是比丘尼波羅夷

不應共住波羅夷者如上說若比丘尸相

出時見比丘尼犯重罪不作覆藏心至日出

時作覆藏心至明相出時是比丘尼犯波羅

夷是名二時如是乃至八時如比丘覆藏中

廣說若比丘尼見比丘尼犯重罪應向人說

若見共住弟子依止弟子犯重罪便作是念





知是比丘尼波羅夷不應共住比丘尼者如  
 上說知者若自知若從他聞重罪者八波羅  
 夷中若犯一一不向人說者不向一人若衆  
 多若僧中不說離處者若驅出死者無常罷  
 道者離此法律作俗人外道已後便言我先  
 知其犯罪但不欲令人知是比丘尼波羅夷

不應共住波羅夷者如上說若比丘尸相  
 出時見比丘尼犯重罪不作覆藏心至日出  
 時作覆藏心至明相出時是比丘尼犯波羅  
 夷是名二時如是乃至八時如比丘覆藏中  
 廣說若比丘尼見比丘尼犯重罪應向人說  
 若見共住弟子依止弟子犯重罪便作是念

我若向人說者比丘尼何當驅出以愛念故  
覆藏其罪得波羅夷是比丘尼門是語已語  
知識比丘尼言某甲犯重罪若我語人者比  
丘尼僧當驅出是以我覆藏彼比丘尼聞已  
復作是念我若說者是二人俱驅出即彼覆  
藏俱得波羅夷罪如是一切展轉覆藏  
羅夷若比丘尼見他犯重罪語餘比丘尼言  
我見某甲犯重罪此比丘尼即呵言汝今作  
惡何故語我莫復說得偷蘭遮若比丘尼見  
比丘尼犯重罪應向人說若犯罪人覓惡可  
畏有勢力恐奪其命傷梵行者當作是念行  
業罪報彼自應知喻如法火燒屋且當自救



焉知他事得捨心相應者無罪是故說

佛住拘睢彌瞿師羅園今時闍陀五眾罪中

犯若一若二諸比丘言長老闍陀汝見是罪

不答言汝用問我見不見為我不見諸比丘

以是因緣往白世尊佛語比丘是闍陀於五

眾罪中若犯一一而言不見者僧應作不

見罪舉羯磨僧與作不見罪舉羯磨

比丘尼精舍言婆路醯帝僧與我作舉羯磨

不若法食味食即言怪哉今我共汝法食味

食即便隨順比丘尼諫言闍陀母是闍陀僧

和合如法作舉羯磨未作如是法莫隨順答

言我是其母是我所生汝不隨順誰當隨順

比丘尼即語大愛道大愛道即以是事往白  
世尊佛言是闍陁母比丘尼僧如法作舉羯  
磨而隨順者汝應屏處三諫多人中三諫僧  
中三諫令捨此事屏處諫者應問言汝實知  
闍陁僧如法作舉羯磨而隨順也答言實亦  
應諫言闍陁母僧如法作舉羯磨未作如法  
莫隨順我今慈心諫汝欲饒益故一諫已過  
二諫在捨此事不如是第二第三諫亦如是  
衆多人中三諫亦如是若不捨者僧中應詐  
求聽羯磨應作是說阿梨耶僧聽僧與闍陁  
如法作舉羯磨未作如法闍陁母與隨順已  
屏處三諫多人中三諫令捨此事而不捨若



僧時到僧今亦當三諫令捨此事僧中應問  
闡陁母汝實知和合僧如法舉闡陁作舉羯  
磨未作如法而汝隨順已屏處三諫衆多人  
中三諫令捨此事而不捨耶荅言實尔即應  
諫言僧和合如法與闡陁作舉羯磨汝莫隨  
順僧欲饒益故諫汝汝當隨順僧語一諫已  
過二諫在汝捨不荅言不捨如是第二第三  
諫猶言不捨比丘尼以是因緣往白世尊佛  
言呼來來已問言汝實尔不荅言實尔佛言  
此是惡事汝常不聞我無量方便毀咎佞戾  
難諫稱譽易諫耶此非法非律非如佛教不  
可以是以長養善法汝云何被舉比丘而隨順

從今已後不聽隨順被舉比丘佛語瞿曇  
依止拘睺彌比丘尼皆悉令集乃至已聞者  
當重聞若比丘尼知僧和合如法毗尼與比  
丘作舉羯磨未作如法而隨順諸比丘尼應  
諫是比丘尼阿梨耶是比丘僧和合如法毗  
尼作舉羯磨未作如法莫隨順是正者比丘  
丘尼諫時作是語我不隨順誰當誰諫比丘  
丘尼如是第二第三諫捨是事好若不捨者  
是比丘尼波羅夷不應共住比丘尼者如上  
說知者若自知若從他聞和合者非別衆如  
法毗尼者不見罪不作罪三見不捨者謗契經  
邪見邊見被舉者不共住未作如法者未隨順僧



未解隨順者共法食味食諸比丘尼諫是比  
丘尼作是語阿梨耶是比丘僧如法毗尼作  
舉羯磨未作如法莫隨順法食味食諫時便  
作是語我不隨順誰當隨順應重諫乃至三  
捨者善若不捨者是比丘尼波羅夷波羅夷者  
如上說屏處三諫捨者善若不捨者諫諫越  
毗尼罪衆多人中亦如是僧中初諫時越毗  
尼罪諫竟偷蘭遮第二初諫時越毗尼諫竟  
偷蘭遮第三初諫時偷蘭遮諫竟波羅夷若  
屏處衆多人中僧中一切越毗尼一切偷蘭  
遮成一重罪名波羅夷若中間捨者隨事治  
姪盜斷人命不實稱過人有下膝已上漏心

八事滿覆重并隨順八波羅夷竟

受使行如比丘中廣說是故世尊說若比丘  
居受使行和合男女若取婦若私通乃至須  
臾頃是法初罪僧伽婆尸沙二無根如比丘  
中廣說是故世尊說若比丘居瞋恨不喜故  
於清淨無罪比丘居以無根波羅夷謗欲破  
彼比丘居淨行彼於後時若檢校若不檢校  
便作是言是事無根我任瞋恨故作是語是  
法初罪是故世尊說若比丘居瞋恨不喜故  
以異事分中小小事非波羅夷比丘居以波  
羅夷法謗欲破彼梵行彼於後時若檢校若  
不檢校以異分中小小事是比丘居任瞋恨



故是法初罪佛住舍衛城比丘尼傳伽藍外  
道尼住處中隔墻崩余時偷蘭難陀比丘尼  
語外道尼言汝當補治汝等無羞人徒衆來  
往裸形出入我此衆善好有慚羞見汝等結  
使增長彼答言今是兩時不可得作須兩時  
過當作比丘尼言今當使作不得待後彼高  
我不能作比丘尼瞋言短壽噉酒糟驢汝敢  
不作無慚愧邪見不信汝速治去外道尼言  
衆多人子大腹沙門尼汝便殺我終不與汝  
作比丘尼即往斷事官所具說上事長壽爲  
我勅彼作隔墻時斷事官信於佛法即錄外  
道尼來來口是語言弊惡短壽噉酒糟驢邪見外

道何不作墻隔汝等無羞裸形出入是阿梨  
耶梵行人設見汝等增長結使汝急作去若  
不治者當加汝罪外道且即作晝成已夜雨  
便壞如是夏三月作不能使成於是外道嫌  
責語諸優婆塞言看汝福田倚恃官力驅我  
泥作三月諸優婆塞婦女聞已語諸比丘  
比丘尼聞已向大愛道說大愛道即以  
具白世尊佛言呼比丘尼來來已佛問偷蘭  
難陀汝實尔不答言實爾佛言此是惡事汝  
云何共闕相言此非法非律不如佛教不可  
以是長養善法佛告大愛道依止舍衛城住  
比丘尼皆慙令集以十利故與諸比丘尼制



道何不作牆隔汝等無羞裸形出入是阿梨  
耶梵行人設見汝等增長結使汝急作去若  
不治者當加汝罪外道且即作晝成已夜雨  
便壞如是夏三月作不能使成於是外道嫌  
責語諸優婆塞言看汝福田倚恃官力驅我  
泥作三月諸優婆塞婦女聞已語諸比丘  
比丘尼聞已向大愛道說大愛道即以且  
具白世尊佛言呼比丘尼來來已佛問偷蘭  
難陀汝實尔不答言實爾佛言此是惡事汝  
云何共闕相言此非法非律不如佛教不可  
以是長養善法佛告大愛道依止舍衛城住  
比丘尼皆慙令集以十利故與諸比丘尼制

戒乃至已聞者當重聞若比丘尼諍訟相言  
若倍人若出家人晝日須臾乃至與園民沙  
弥共鬪相言是法初罪僧伽婆尸沙比丘尼  
者如上說諍訟者口諍倍人者在家人出家  
人外道出家乃至闍致羅晝日者齊日沒須  
臾者乃至須臾頃下至沙弥園多初罪等

待三諫僧伽者謂八波羅夷婆尸沙者具罪  
有餘僧應羯磨治故說僧伽婆尸沙復次是  
事僧中發露悔過故亦名僧伽婆尸沙若比  
丘尼至王家斷事官所相言者僧伽婆尸沙道  
說偷蘭遮若至優婆塞家信心家道說越毗  
尼罪心嫌者越毗尼心悔若比丘至王家相



言越毗尼罪嫌說者越毗尼心悔是故世尊說

佛住舍衛城介時賴吒比丘尼姊妹適異村  
得病遣信呼賴吒言及我未死早來看我可  
得相見便即往看未得至間而妹命歿到已  
其妹聳語賴吒言汝妹命過誰當料理家內  
看視兒子唯願賴吒為我料理以代妹處比  
丘尼便作是念此人出是惡聲或能強見侵  
掠即懷怖懼佯如出外便還舍衛城語諸比  
丘尼言異哉幾當壞我梵行諸比丘尼問言  
以何事故便具說上事諸比丘尼聞已向大  
愛道說大愛道即以是事具白世尊佛言

是比丘尼來來已問言汝實尔不答言實尔  
世尊佛言汝云何道路獨行從今日後不聽  
獨行復次諸比丘尼道路行有一年少比丘  
尼下道便利在後諸賈客來見比丘尼端正  
即便遮問汝年少端正應受欲何以出家  
請說其故比丘尼言我出家何用問爲復言  
不尔會當有意語我答亦如初如是戲弄已  
須臾放去到聚落已心生疑悔語大愛道大  
愛道即以是事具白世尊佛言不欲無罪復  
次諸比丘尼共道行有比丘尼病不及伴獨  
在後來已心生疑悔語大愛道大愛道即以  
是事具白世尊佛言病無罪佛語大愛道依



止舍衛城比丘尼皆悉令集乃至已聞者當  
重聞若比丘尼無比丘尼伴行不得出聚落  
界除餘時餘時者不欲病是名餘時是法初  
罪僧伽婆尸沙比丘尼者如上說無比丘尼  
伴者獨一人道行如上廣說除餘時者不欲  
病世尊說無罪僧伽婆尸沙者如上說若比  
丘尼著道行時未出界無罪若到聚落城邑  
界時當相去在伸手內若相離伸手外一足  
過偷蘭遮二足過僧伽婆尸沙一人界中間  
任偷蘭遮如是餘人過偷蘭遮是故世尊說  
佛住王舍城王舍城中有人名羯暮子取得  
羯暮女為婦端正少雙持食與夫世尊到時

著入聚落衣持鉢入城乞食次到其家時婦  
作是念若我夫見佛者必當起看妨廢飲食  
當戶而立於佛有緣世尊即放光明照其舍  
內其夫闕看見佛便語婦言汝大不善但欲  
減損於我其婦言我非欲相損我畏見世尊  
已妨廢食耳其夫瞋言女人情淺欲少饒益  
而傷損不少婦語夫言大家即聽我出家夫  
語婦言汝欲何道出家婦言佛法中夫言相  
聽即往優鉢羅比丘尼所求出家即度出家  
受具足初夜後夜精勤不憊至八日得盡有  
漏自知作證三明六通心得自在依樹下坐  
時釋提桓因往到其所即說頌曰



帝釋天營從  
來下誓首足  
觀是羯暮女

出家始八日  
優鉢善比丘  
漏盡證六通

所作已成辦  
德力心自在  
折伏諸情根

閉目樹下坐  
是故今誓首  
世間良福田

此比丘尼有好清聲善能讚頌  
有優婆塞請

去頃已心大歡喜即施與大張好氎  
時諸天

於虛空中說頌曰

今汝得善利  
福德甚巍巍  
一切染著盡

清淨奉施衣  
今王舍城中  
清信諸士女

何不來勸請  
微妙善法音  
親近能離苦

不請則不說  
聞已如修習  
則致勝妙處

是時諸人家家家讚頌  
聞歡喜已大得利養諸

比丘尼各生疾心便作是言此妖艷歌誦惑  
亂衆心諸比丘尼以是因緣往白世尊佛言  
呼是比丘尼來來已問言汝實作世間歌說  
耶荅言我不知世間歌說佛言是比丘尼非  
世間歌說過去世時有波羅奈城王名吉利  
有七女一名沙門二名沙門友三名比丘尼  
四名比丘尼婢五名達磨友六名須達摩七  
名僧婢於迦葉佛前發願如七女經中廣說  
時比丘尼人復將去離衆獨宿有比丘尼語  
大愛道大愛道即以是事往白世尊佛言呼  
是比丘尼來來已問言汝實離衆獨宿不荅  
言實尔佛言從今日不聽離衆獨宿復次疏



璃王罰迦維羅衛國應廣說。尔時諸比丘尼  
城外獨宿。乃至除王難復次。尔時諸比丘尼  
著道行老病不及伴。獨宿心生疑悔。問大愛  
道。大愛道即以是事往白世尊。佛言。不欲無  
罪。佛語大愛道。瞿曇。弥依止舍衛城住。比丘  
尼皆悉令集。乃至已聞者。當重聞。若比丘尼  
離比丘尼。一夜宿。除餘時。餘時者。若病時。賊  
亂圍城時。是名餘時。是法初罪。比丘尼者。如  
上說。一夜宿者。日未没。至明相出。除餘時者。  
不欲離宿。老羸病亂。賊圍城。若城內不得出。  
城外不得入。是名餘時。是法初罪。僧伽婆尸  
沙。僧伽婆尸沙者。如上說。若比丘尼離比丘

尼宿日未沒至明相出僧伽婆尸沙毘波已  
離至明相出偷蘭遮若比丘尼僧伽藍中共  
房宿當相去一伸手內一夜中當三以手相  
尋看不得一時頓三當初夜一中夜一後夜  
一初夜不尋看越毗尼罪中夜不尋看亦越  
毗尼罪後夜不尋亦越毗尼罪一切時看無  
罪若上閣下閣異宿者一夜當三過往如是  
僧伽藍中宿偷蘭遮是故世尊說  
佛住舍衛城王舍城中有長者名曰須提那  
有婦年少端正其夫無常婦不樂男子叔欲  
攝取即語餘婦人言我不樂男子而叔欲取  
我為婦女人語言汝欲得離不答言我欲離



即語言汝往舍衛城就迦利比丘尼所當度  
汝出家此婦人似如出行便詣舍衛城問人  
言何者是比丘尼僧伽藍即示處入已問言  
何者是迦利比丘尼房即示房處入已問言阿  
梨耶是迦利耶荅言是爲何故問荅言我欲  
出家即度出家受具足其叔欲於後求不知  
處有人語言舍衛城迦利比丘尼已度出家  
便往舍衛城問人言何者是比丘尼僧伽藍  
即示處入已問言何者是迦利比丘尼房即  
示處入已問言阿梨耶是迦利耶荅言是何  
故問便言我不放婦何故度我婦出家尼言  
長壽汝何處來荅言王舍城來比丘尼罵言

短壽物汝是賊王舍城人恒來喜作細作伺  
國長短即語弟子取我僧伽梨來繫此短壽  
閉著獄中其人即恐便作是念此人眼目可  
畏或能必尔眼並眇之漸漸却行出外已瞋  
恚言此比丘居盜度我婦反欲繫我諸比丘  
居聞已語大愛道大愛道即以是事往白世  
尊佛言呼比丘居來來已佛問汝實尔不答  
言實尔佛言迦利此是惡事汝云何主不聽  
而度人從今日不得主不聽而度佛語大愛  
道依止舍衛城比丘居皆悉令集乃至已聞  
者當重聞若比丘居其主不聽而度是法初  
罪僧伽婆尸沙比丘居者如上說不聽者未



嫁女當問父母已出嫁者當問壻姑妯及叔  
不聽度者度出家受具足者僧伽婆尸沙僧  
伽婆尸沙者如上說是法初罪若比丘尼主  
不聽而度者越毘尼罪與學戒者偷蘭遮受  
具足者僧伽婆尸沙是故世尊說

佛住舍衛城余時阿摩羅~~志~~力士婦年少~~以~~

正與人私通其支語言汝莫復作若作者

當如是如是治汝其婦故作不止其支即伺

合男子捉取便送與斷事官語言我婦與是

人通願官與我如法治罪如法治罪者言若

女人其他私通者應七日二眾前集集會七

日已於二家眾前中列其身官便語婦言汝

且還歸若家有者可往辦具布施飲食若無  
者隨意滿七日已當於二衆前中列汝身即  
便還家具辦飲食施於二衆此婦於屏處啼  
泣諸女人問言汝何啼故耶答言我那得不  
啼滿七日已當於二衆前中列我身女人言  
汝欲得活不答言余便語言汝往舍衛城  
利比丘尼所求索出家可得活衆人酒醉  
是女人似如小出即詣舍衛城問人言比丘  
尼僧伽藍在何處示處入已問言何者是迦  
利比丘尼房即示處入已自言阿梨耶我欲  
出家問言主聽汝未答言云何聽比丘尼言  
若未出嫁父母聽已嫁者姑姪夫主叔聽



則聽荅言若尔者已自是聽諸宗親都欲中列  
我身棄捨竟比丘尼言若尔者已好放汝即  
度出家受具足其人求覓欲治罪不見聞舍  
衛城比丘尼已度出家即詣舍衛城問人言  
何者是比丘尼精舍人即示處入已問言何  
者是迦利比丘尼房示言此是入已問言阿  
梨耶是迦利比丘尼耶荅言何以故問彼言我不  
放婦何以度出家長壽汝家在何處荅言在  
阿摩勒邑便語言短壽汝是賊汝不知耶阿  
摩勒人恒喜來此伺求國便欲為細作便語  
弟子取我衣來我當告王繫此短壽其人聞  
已念言此比丘尼眼目角張或能作惡漸漸

却行出外瞋恚罵詈此沙門尼盜度我婦反  
欲繫我諸比丘尼聞已語大愛道大愛道即  
以是事具白世尊佛言呼比丘尼來來已佛  
言迦利此是惡事汝去何知人犯罪衆親欲  
治而度出家此非法非律非如佛教從今已  
後不聽犯罪女人衆欲治罪而度出家復次  
釋迦犍提邑有女人如上說乃至語比丘尼  
言度我出家比丘尼言先已有比如此犯罪  
不聽出家復向餘比丘尼都無度者便向外  
道求出家其人欲取治罪而不知處聞在舍  
衛城外道已度出家其夫念言此婦本是優  
婆塞家女而今墮外道邪見即是治罪便不



復尋求諸外道法飲米泔汁及蕩釜水裸形  
無耻而復妻掠無度其婦厭患言此非出家  
之法即捨向比丘尼精舍白言我墮深坑崩  
岸當墮泥犁唯願牽我出家諸比丘尼無敢  
度者便詣大愛道白言阿梨耶我是親里釋  
家女今墮落坑願度我出家大愛道即以是  
事往白世尊佛言得若先外道度後聽出家  
佛告大愛道依止舍衛城比丘尼皆悉令集  
乃至已聞者當重聞若比丘尼知犯罪女衆  
親欲治而度除餘時餘時者先外道度是名  
餘時是法初罪比丘尼者如上說知者若自  
知若從他聞衆者二衆集父母衆夫家親衆

者婆羅門宗姓刹利宗姓毗舍宗姓首陀羅  
宗姓治罪者或以薄裹而燒或沙囊繫頸沉  
著水中或火燒頭或截耳截鼻或燒熱鐵鑠  
小便道或中裂其身如是國法種種不同除  
先在外道出家者世尊說無罪外道者尼捷  
帝梨檀遲伽如是此外道是法初罪僧伽婆  
尸沙者如上廣說若比丘尼知犯罪女應治度  
出家者越毗尼罪與學法者偷蘭遮受具足  
者僧伽婆尸沙是故世尊說

佛住舍衛城尔時衆多女人在阿耨羅河彼  
岸此岸比丘尼僧集時偷蘭難陀比丘尼脫  
衣放地截流浮渡諸女人共相謂言看是偷



蘭難陀比丘尼浮渡而來來已於露處坐已  
須臾復還渡諸女人嫌言云何是偷蘭難陀  
比丘尼如凶惡人渡已復還諸比丘尼聞已  
語大愛道大愛道即以是事具白世尊佛言偷  
蘭難陀來來已佛言此是惡事汝云何於船渡處  
而獨浮渡從今日後不聽於船渡處而獨浮  
渡佛告大愛道依止舍衛城比丘尼皆悉令  
集乃至已聞者當重聞若比丘尼於船渡處  
獨渡河者是法初罪僧伽婆尸沙比丘尼者  
如上說獨渡者出界到彼岸僧伽婆尸沙佛  
住舍衛城尔時伽利比丘尼於聚落中遊行  
去後有依止弟子僧與作舉羯磨師還弟子

白言僧與我舉作羯磨不共法食味食即呵言  
汝且默然但使集僧即便集僧諸比丘尼各  
作是念是比丘尼行還集僧常喜有施物我  
等今日當得何物皆喜速集集已即作是唱  
阿梨耶僧聽某甲比丘尼僧作舉羯磨若僧  
時到僧與某甲比丘尼捨舉羯磨如是白阿  
梨耶僧聽某甲比丘尼僧與作舉羯磨僧今  
與某甲比丘尼捨舉羯磨阿梨耶僧忍與某  
甲比丘尼捨舉羯磨者默然若不忍者便說  
是第一羯磨如是三羯磨諸比丘尼見此比  
丘尼眼目可畏無敢遮者諸比丘尼展轉相  
謂此是何語皆言我亦不知此諸比丘尼白



大愛道大愛道以是因緣往白世尊佛言呼  
是比丘尼來來已佛問汝實尔不荅言實尔  
佛言此是惡事汝云何知比丘尼僧如法毗  
尼作舉羯磨未行隨順未作如法先不語僧  
自捨羯磨從今日後不聽佛告大愛道依止  
舍衛城比丘尼皆悉令集乃至已聞者當重  
聞若比丘尼知比丘尼僧和合如法毗尼作  
舉羯磨未作如法先不語僧自與捨是法初  
罪僧伽婆尸沙比丘尼者如上說知者若自  
知若從他聞和合者非別衆如法毗尼者不  
見罪不作三見不捨舉羯磨者不共住未作  
如法者未行隨順心未調伏僧未與捨先不

語者僧僧中未作求聽羯磨而自僧中捨是法  
初罪僧伽婆尸沙者如上說若弟子僧和合  
作舉羯磨者若和上尼阿闍梨尼應至長老  
比丘尼所作是言誰無愚癡恒無有過慧心  
常存不知故尔更不復作如是迦語諸人已  
令心柔軟然後於僧中作求聽羯磨當作是  
說阿梨耶僧聽某甲比丘尼有是事故僧舉  
作羯磨彼行隨順心柔軟捨若僧時到僧某  
甲欲從僧乞捨舉羯磨諸阿梨耶聽某甲欲  
從僧乞捨舉羯磨僧忍默然故是事如是持  
然後應乞若有人遮者和上應軟語令止若  
比丘尼知僧和合如法毗尼作舉羯磨而自



捨者越毗尼罪

佛住王舍城。尔時有一長者欲心請樹提比丘尼與衣鉢飲食疾病湯藥。作是言阿梨耶。知我以何故與比丘尼。言知復問云何知。答言以福德故。復言如是然後兼爲欲故。時樹提是離欲人。故聞是語其心脩然不持經懷。然復不遮諸比丘尼。即以是事語大愛道。大愛道即以是事往白世尊。佛言呼樹提來。來已具問上事。汝實尔不答言實尔。世尊佛言此是惡事。汝不爲後世人作軌則耶。此非法非律。不如佛教。不可以是長養善法。佛語大愛道依止王舍城比丘尼。皆悉令集乃至已。

聞者當重聞若比丘尼無漏心漏心男子邊  
取衣鉢飲食疾病湯藥者是法初罪僧伽婆  
尸沙比丘尼者如樹提比丘尼無漏心者無  
欲心鉢者上中下衣者僧伽梨鬱多羅僧安  
隨會僧祇支兩浴衣飲食者佉陀尼食蒲闍  
尼食藥者蘇油蜜石蜜生蘇及脂是法初罪  
若人與比丘尼衣鉢飲食疾病湯藥作是言  
我爲是故與不應受應作是言我不須餘家  
自得若受者僧伽婆尸沙若不語動手脚足  
眨眼振手彈指晝地作字如是相者知有欲  
心於我此不應受受者偷蘭遮信心清淨諸  
情審諦受者無罪若女人欲心與比丘若動



手足瞬眼與者當知有欲心不受受者越毗  
尼罪若信心清淨諸根審諦受者無罪是故  
世尊說

摩訶僧祇律卷第三十六

攝

三藐

下眉角反

闡陀

演上昌反

怙

音戶

破窳

下

紆恭

反

鑠

音落正

耽

丁含反

鳴

音鳥

捫摸

上音胡反

貫

捻捉

上牒

反

胫

反蒲米

瞬

眼

上閏反

腕

反烏

貫

俱睽

下

反

佞

上

胡

懇

反

湏

反

斷

事

上

反

猗

恃

上音倍

侵

掠

下音略

反

幾

斷

當

上

反

闕

看

上

頤

讚

下音

豔

同

眄

麵姑

或云

舅

嬖

也

兄

坼

字

脩

一音

軌

則水<sup>上</sup>反俱  
眈眼<sup>上</sup>  
正作阻  
眈<sup>夾</sup>反

