

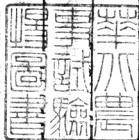
平湖沈

蔡重修

上谷李

植續修

建置



崇墉言言疆場翼翼非體國經野者先事與日增月益
經幾抹度以有此也曾何足以當燎原之一炬今日者
菱舍以臨聽斷編蓬以立屢井奚可以荒畧而闕政與
載昔之模所以志攷志建置

城池

縣城之建不知所始至明景泰四年知縣陳璉增築正德六年爲霸寇所陷越八年知縣江珙始甃以塼建四門樓南曰迎薰北曰拱極東曰平通西曰成禾城圍五里六十步高二丈二尺一千三百五十堞池廣一丈深一丈五尺彈丸之邑百雉之城亦以見前人之有成勞也樓燬於兵燹而無力修復撫今維昔益知作者之難矣觀安瀾而思禹德觀稼穡而歌稷功豈不愈信

植附

公署

縣治在城內西北隅明洪武三年興史萬安建正統間

陳璉重修正德七年燬于兵知縣劉澄江琪王步

繼修建前有鼓樓門兩旁亭二東曰旌善西曰申明次爲門聖諭亭堂三間深廣各三丈三尺縣丞廨在東典史廨在西兩廡列吏戶禮兵刑工承發等項諸房科左側庫後曰退思堂三間私宅賓賓館馬神土地祠俱全崇禎年毀于寇今寄居民房

察院在縣治南正統二年知縣陳文政建崇禎末寇燬今暫寄民房

按察分司在縣治西南正統十二年知縣陳璉建今無

預備倉在縣前右側今無存

常平南倉

在縣治西南康熙三十年知縣李植措買創置計十三楹

常平北倉

在縣治西北康熙三十二年知縣李植創建計四間

陰陽學今無存

醫學俱在城西南隅寇燬通志云治東

僧會司在縣東門外寶嚴寺

道會司

建官置署政事寓焉

制定鼎將五十載而邑令佐尉猶倚居民舍步

上黨獄鮮嚴密之處邑之爲邑可知矣故墟俱在

籍無資民貧地瘠勸事何年舊志僅載昔之模今仍

陋植附

郵置

西平馬驛在縣治前今廢貨置舊縣治左側

總舖在縣治前

李莊舖縣北十二里

仙侶舖縣東南接重渠橋

重渠舖縣東南二十五里通上蔡

范莊舖又名二十五里舖縣西南接蔡寨舖

蔡寨舖縣西南三十里通遂平

台水舖縣西南五十里接洪村舖

洪村舖縣西七十里通舞陽

送往迎來固藉馳驅之力委燎館積難申將伯之呼
華重務於今蓋汲汲焉况舖無額工數家之集傳送
遞刻無寧晷故通衢之累十倍於偏鄉僻壤也撫綏

責敢無念歟

植附

村值

家店治北二里 樓子村增 洪范村增 緒麻村增

儀封鎮治西南五十里 專探店治西南二

十五里 盧家廟治西南增 蔡寨鎮治西南二十五里

合水鎮治西南五十五里 師靈鎮治西四十里 焦家

店縣南增 重渠鎮治東南二十五里 留冊店治東二

十里 小劉家店治西北二十五里 祝王村治南二十

里 譚家店治西十八里 張家店治西七十里 權家

店治西北增 洪村治西增 楊村治東北增 劉家店

治東北十里以下俱廢 郭家店治西三里 尹家店治

西南十五里 酒店治西一百里 邢家店治西十里
趙家店治東北十五里 葉家店治東二十五里 毛家
寨治南二十里以上村二十有一今廢入增入

街市

雲路街 大十字街 油房巷街 小十字街 倉巷街

司巷街 水巷街 縣前集 十字街集 學前集 東

門內集 邊門內集 北門內集 東關集 南關集

西關集 西集

坊表

聖域坊俱儒學前燬

保民坊

都御史坊爲王誥建

父子進士坊爲毛禕毛

父子建燬

太僕寺坊爲郭五常建

叅政坊爲李

廷燬

御史坊爲李復善建

朝陽鳴鳳坊爲徐文

燬

鴻臚坊爲思無邪建

京闈坊爲戚勝建燬

沉芳坊爲魏升妻蘇氏魏得妻辛氏建

旌節坊爲

王簿賈得山建

貞節坊爲郭賢妻焦氏建燬

坊康熙二十五年奉

許聘耿績祖未字女楊氏建

家有篤行爲家之幸邑有賢良爲邑之光坊表之權雖
孫之在上而所以致坊表者則自下操之也天生蒸民
有物有則民之秉彝好是懿德承先繼後是有望於續
起者

植附

津梁

元橋儒學東北明萬 二十四年知縣李孟春創建

平通橋東門外 解溫橋南門外 西成橋西門外

志橋北門外跨汝河舊木橋萬 元年署縣李光

良相改建石橋

二十三年知縣李孟春改建石橋康熙二十九

河水决由王家店直射縣城解愠橋圯知縣李

植

崇重修

栢亭北橋縣北二里在王家店跨汝河舊爲石

橋康熙三十年圯知縣李

植重修

栢亭南橋西門外

一里舊爲木橋明萬 十一年知縣張啟建石橋

重

橋縣東南二十五里跨留堰河元大德間知縣李不作建

明正德間鄉民張幹易以石而高大之 留冊橋縣東十

八里 楊家橋縣西二十五里舊爲木橋明萬 六年鄉

民樊廷弼改建石橋 韓家橋縣南十里 毛家橋縣南

八里 焦家店橋縣西南十三里 關橋縣西十八里

家橋縣西北十五里 塌橋縣北十五里 東家橋縣

三十五里 劉家橋縣西南三十五里 于家橋縣西

五十里 大石橋縣西六十里 合水橋縣四五十里

李家橋縣西五里 淤泥河石橋縣北八里

從橋則安良臣規之徒扛輿梁王政戒之可勞而勞民
不怨之高山仰之景往行之 植附

郵政

在縣治前今廢

泐院在縣治前今廢

共濟莊一在治東南三里灣官地一頃一在治北七里李
家墩官地一頃九十二畝共三頃房舍二十七楹萬
十九年分遞南汝道黃輝創建知縣張應化捐助以贖
貧

滿澤園在城北門外萬 二十二年知縣李孟春四畝
各置一處一十七年知縣張應化捐貲勸施共置二十七
處于各鄉今存三處一在南關外一在李家觀音堂一在
西關外明知縣曾守身置

及精骨者西伯之澤立義田者文正之德先民有言

德之則有一於斯並昭史冊

柏附

庶政

今增

聖諭

今上御製十六條頒示天下令大小臣工宣諭講解開導愚

蒙

巡撫河南大中丞閻公復爲解譯成書刊刻頒發期於化

民咸脩知縣李植恭設

聖諭牌大書十六條

十六日

領丞尉教諭訓導紳衿耆民人等前赴城隍廟遵照直
解躬自敷衍宣講又復互相質証其境內二十一保地方
俱於通衢選置講約所責令附近紳衿督同鄉約耆民將
刊發直解遵照講解知縣李植間月一赴逐條宣示使
愚夫愚婦格心向化周知

朝廷愛育斯民之至意

樂舞

丁祭儀列樂舞贊獻歌徹以勸大典

不嚴他省莫不皆朕河南遭兵火後故章散失典禮缺如

康熙三十八年十一月初一日

撫憲大中丞閣公

題請修復並移咨

衍聖公發教師馬毓德等至本省遣赴各屬教習供祭大
典重光觀禮者有不圖今日復見漢官威儀之

一樂舞教用六佾並歌章樂生執麾引節合音六十四
人

歌章四人

樂生二十二人

執麾一人

引節一人

舞生三十六人

俱用青年身家

迎神

奠帛初獻

終獻

徹饌

送神

祝文如制

一樂器並司樂司舞之制

編鐘十六枚

有架一人

編磬十六枚

有架一人

琴二張

二人

瑟二張

二人

簫二管

二人

笛二管

二人

排簫二件

二人

笙二攢

二人

塤二箇

二人

篪二箇

二人

大鼓一面 有架一人

搏附鼓一面 有座一人

祝一座 一人

梧一座 一人

麾旛一桿 有架一人

旌節一桿 有架一人

龍翟三十六柄

箎二十六管 司舞三十六人

琴桌二張

琴案二張

樂器大櫃二隻

紅桌二張 以上全設

溝渠

西邑地素洿下形若釜底切近雲庄諸石等山爲溝渠

發源而山高河隘一遇積雨水勢暴漲

或下舊馬地堰塋，改流既無，舊之防固。其
地之糧滋累，官民莫可底止。梅甫下車，即已廉訪
其地之糧滋累，官民莫可底止。梅甫下車，即已廉訪

其頻年於農隙，約會同官，往視地形之高下，濬爲溝，

在疏通，就各保附近士民，自清本保，切已水患，督率之

任諸鄉，齊官則日一查視，度其遠近，均其勞逸，稽其勤惰

數年以來，已有成效，申春復加修濬，通行利導，咸使歸於

河流，凡在縣治，莫不竣工，而今而後，庶吾民可以守其故

土粒食不致委於洪濤矣一時先後共事則有邑佐 孫
君耀祖 趙君金綬及 邑尉 葉君科生而 趙君之
力爲獨多焉並志之以見斯邑去害就利之一助云

一坊廓保

耿家墩渠

西接大堰保東入興賢保長五里寬六尺深
五尺

臧家廟渠

北從古路起南入仙借保長三里寬深各三
尺

一留册保

張家大路渠

西起路東入淤泥河長四里寬一丈二
尺七寸

薛家橋渠

從橋起南至張家口長八里寬一丈二
尺

三渠保

仙女池渠

西接仙侶保東南至上蔡縣界長十里寬一丈深六尺

重保下里渠

亦西接仙侶保東至上蔡縣界長五里寬深各五尺

永豐保

東界渠

上自月隄坑起下至王家湖長三里寬五尺深四尺

千家營渠

上自祖師廟發源下經上坑小路前入蔣家湖長二十里寬六尺深五尺

大堰保

上里渠

東接坊廓保西經陳家庄轉南至尹家

河長八里寬深各六尺

下里渠

西自小楊家庄起東至小陳家庄入上里渠十五里寬六尺深五尺

師靈保

師靈溝 西接洪村保東入乾河長三里寬五尺深四尺

邢家店渠

西接安撫保下里東入安撫保上里長四里寬六尺深五尺

邵家庄渠

南接王寨保北入撫治保長四里寬一丈深四尺

楊家庄渠

西自古路起東入關橋長三里寬深各四尺

邵家庄東渠

上接王寨保下入撫治保長五里寬五尺深四尺

晏兒溝渠

西起高家庄東入關橋河長三里寬五尺深四尺

謝家庄渠

西從本庄起東入三义口河長五里寬六尺深五尺

徐家樓渠

上接撫治保上里下入撫治保下里長二

子庄渠 從本庄起東入黑龍江
五尺 八尺

鍾家渡渠 從鍾家庄起北
深五尺 里寬七尺

郭家庄渠 從本庄起東
六尺 入河長二里寬深各

鬻楊家渠 自本庄起下
尺 入苦澗保長五里寬一丈深五

小劉店渠 自本庄起下
深八尺 入撫治保長三里寬一丈

孫家渡渠 自本庄起南
入河長三里寬八尺深四尺

鄴家庄渠 自本庄起南
入河長一里半寬八尺深四尺

又小劉店渠 自本店起東
入河長一里半寬一丈深五
尺

一 王寨保

上里渠

西自桂家庄起東入本保下里長四里寬深五尺

下里渠

從王家庄後起東入安撫保長五里寬七尺深五尺

一 仙侶保

胡家樓渠

北接坊坊保南入西女池長七里寬八尺深六尺

張家產前渠

自本庄南入董梁保長六里寬六尺深五尺

五里墩南渠

西接坊坊保東入仙女池長八里寬八尺深六尺

賈家橋南渠

西接坊坊保東入流環河長七里寬六尺深五尺

武家墩北渠

西自武家墩東入西女池長六尺深五尺

孫家湖渠

西接義亭保東入流堰河長五里寬六尺深五尺

吳家渠

西接義亭保東入重樂保長六里寬五尺深四尺

興賢保

焦家唐渠

西從大管起東入谷家坑長一里寬深各四尺

馮家庄北渠

西起焦家庄後東入流堰河長四里寬七尺深五尺

曾家橋渠

西從橋起東入仙侶保長四里寬七尺深五尺

朱家庄東渠

南接新豐保北入萬全河長六里寬六尺深五尺

于劉渠

西起劉家庄東入黑水河長八里寬深各五尺

范家庄東渠

南從于家庄起北入流堰河長五里寬五尺深四尺

戴家庄渠

南接新豐保北入萬仝河長二里寬八尺深七尺

二十里舖渠

南接新豐保北入老尹橋長八里寬深各五尺

崇教保

楊家堂渠

起本處東入大堰保長五里寬一丈深五尺

陳家庄渠

起本庄東入流堰河長三里寬五尺深四尺

朱家湖北渠

起本處東入流堰河長五里寬深各四尺

朱家湖西渠

起本處東入鄭家河長三里寬五尺深四尺

張家庄西渠

起本庄東入流堰河長二里寬五尺深四尺

樂業保

澤保渠

上接撫前保東入留册保長四里半寬一丈

六尺

小渠

西接本保東至杜家土橋入本保大渠長二里寬六尺深六尺

一義亭保

郎河陂渠

西從石橋起東入郎河長四里寬六尺深四尺

流堰渠

西從六里橋起東入本保下里長四里寬九尺深五尺

于家前渠

西起龍王寨東入本保下里長一里寬六尺深四尺

南北小渠

起于家渠東入本保下里長三里寬七尺深六尺

王家庄渠

西從柳行大路起東入本保下里長二里寬七尺深六尺

王家庄前渠

北從拐灣渠起東至河長三里寬深各五尺

南界渠

西接新豐保東入本保下里長五里七尺深五尺

焦家窪渠

西接本保下里東入仙侶保長三里寬八尺深五尺

席王寨渠

西從劉家庄起東入上蔡界長十里寬八尺深五尺

又王家庄渠

西從焦家海起東入上蔡界長八里寬一丈深五尺

小劉家庄渠

西從張家庄起東入上蔡界長十里寬六尺深五尺

都家庄渠

西從本庄東石橋起東入仙侶保長三里寬一丈深五尺

一新豐保

新豐渠

北分萬全河南入遂平縣界長十五里寬八尺深五尺

石家庄渠

自本庄起東入義亭保長八里深四尺

五里墩北渠 從五里墩起南入遂平縣界長五里
丈深五尺

一 撫治保

藍家庄渠

自本庄起東入樂業保長八里寬六尺深五尺

董家橋北渠

西從袁家陂起東入王家庄河長五里寬
深各五尺

陳家岡前渠

西接師靈保東入樂業保長十里寬深各
六尺

胡家庄後渠

西接安撫保東入于家橋河長四里寬五
尺深五尺

一 安撫保

田家庄後渠

西接師靈保北入撫治保長五里寬一丈
深五尺

大武家庄北渠

西接王寨保東入師靈保長三里寬八
尺深六尺

一儀封保

店南渠

西南從遂平縣界起東北至安家廟入劉家小
河長十六里寬一丈深八尺

馬家庄渠

起本庄西北入大河長二里寬深各五尺

一范二郎保

張家店渠

南自本處起北入三里河長二里寬深各五
尺

一洪村保

油店張家渠

自本庄起東入師靈保長五里寬六尺
五尺

魯家橋渠

自本庄起東入里仁保長五里寬六尺
五尺

下里渠

西接舞陽縣東入淤泥河長五里寬深各

栗家庄渠 自本庄起下入淤泥河長二里寬深各五尺

一里仁保

石佛堂渠 西起韓家小庄東入大沙河寬深各五尺

栗家庄渠 北從栗家湖起南入石佛渠長一里寬深各五尺

龍尾渠 北從趙家湖起南入大沙河長五里寬深各五尺

板橋陂渠 由本陂起下入隔渡河長七里寬深各五尺

王家庄門前渠 由本庄起下入隔渡河長一里寬深各五尺

平湖沈 蔡重修

上谷李 植續修

食貨

蒿萊滿目非土也蜚鴻滿野非民也按籍則有土有民而阡陌縱橫走四方弗顧安集而勞來之亦綦難哉地當滇楚燕趙之衝賦車籍馬日無寧晷應之稍緩操等之夫且及長吏矣又訛小而折筭之法殊于他邑民少而食鹽之賦等于食穀課多而廢籓之租徵及于隔壤

也不更爲難之難與通變宜民望之在上者

里保

坊廓保

在城周圍

留册保

在城東圍城界

禾登保

在城

上蔡界

重渠保

在城東南上蔡界

仙侶保

在城東南

興

保

在城南

義亭保

在城南遂平界

新豐保

在城南遂平

界

崇教保

在城西南遂平界

儀封保

在城西南遂平界

大

保

在城西南

王寨保

在城西

里仁保

在城西

洪村保

界

西舞陽界

雲合保

在城西舞陽界

范二郎保

在城西

界

安撫保

在城西

師靈保

在城西

界

在城西

界

在城西北鄆城界

樂業保

在城北鄆城界

戶口

原額人口一萬四千六百五十九丁該丁銀九百零八兩
四錢九分六厘兵燹以後戶口逃亾人丁散失自康熙
九年以後屢經編審增添漸復故物

現今實在人丁一萬四千四百三十八丁止比原額缺一
百八十四丁其丁銀係按九則徵收自下下丁每丁徵
銀一分八厘起每一則加銀一分八厘編審之時例得
增減今歷年升科應徵丁銀九百一十三兩三錢三分

八厘除足原額外逾銀四兩八錢四分二厘內除紳衿
吏員優免本身人丁一百九十一丁除銀三十兩零
九錢四分二厘無庸徵解

現今實在人丁銀八百八十兩零九錢二分八厘

賦稅

原額地一萬六百九十一頃八十三畝九分二厘一毫二
絲三忽

原額並加價銀二萬五千二百八十二兩一錢五分四厘

八毫五絲五忽二微三纖

萬年

每畝照依賦役則例派銀三分二厘六毫四絲五忽
一微五纖二沙一塵四埃四渺

共派銀一千三百六十七兩五錢一分八厘四毫用充兵
餉

實在應徵起存倉日共熟地四千五百一十六頃七十一
畝三分六厘五毫每畝照依賦役則例派銀三分二厘
六毫四絲七忽一微五纖二沙一塵四埃四渺

共派銀一萬四千七百四十五兩七錢八分三厘七毫七

絲五忽一微內除紳衿優免存留項下雜辦銀二百
十六兩照數另行扣解

共實徵銀一萬四千四百四十九兩七錢八分三厘七
七絲五忽一微其本色顏料等項俱係一條鞭派徵
兩置買起解並無另徵本色

丁地二項除優免外共實徵銀一萬五千三百二十兩
錢二分九厘七毫七絲五忽一微

遇閏月每畝派銀五毫四絲八忽

原书缺页

原书缺页

成熟地一十六頃六十七畝二分比照民田一例

照民田賦役則例除補徵顏料等項不徵外每畝徵

三分二厘六毫四絲七忽一微五纖三沙一塵四埃四

渺

實徵銀五十四兩四錢二分九厘三毫二絲

又更名原額地四十九頃九十一畝四厘八毫內除

荒地二十三頃八十七畝五分九厘二毫

成熟地二十六頃二畝四分五厘六毫比照民田一例

起科照民田賦役則例除補徵顏料等項不徵外每畝

徵銀三分二厘六毫四絲七忽一微五纖二沙一塵四
埃四渺

實徵銀八十四兩九錢九分五厘四毫二絲四忽二微三
纖

見在及徵冊實在成熟運十六年自首更名共地二百
十一頃四十八畝六分三厘五毫一絲照依民田
每畝派銀三分二厘六毫四絲七忽一微五纖二沙
塵四埃四渺

一微三纖

新增

康熙二十七年勸墾民地一十頃六十一畝一分五毫俟
年限滿日起科

康熙二十八年春季分勸墾更名小地六頃二十畝折中
地三頃八十九畝五分四厘六毫遵照

部文俟年限滿日起科

康熙二十九年報墾成熟地一十頃零一畝二分六厘六
毫實徵銀六十五兩六錢七分五厘六毫

西平縣志 卷之三
七
康熙三十年報墾成熟地一十頃零二畝六分五厘九毫
實徵銀六十五兩六錢八分八厘毫

康熙三十一年報新墾地一十頃零一畝四分九厘九毫

驛站

驛馬六十二匹每匹日支草料銀五分歲支銀一千一百一十六兩

驛馬夫三十名每名日支工食銀四分五厘歲支銀四百八十六兩

馬二匹每匹日支草料銀五分歲支銀四百八十六兩

馬夫一名每名日支工食銀四分五厘歲支銀三十一兩四錢

馬夫二名每名日支工食銀四分五厘歲支銀三十一兩四錢

遣送公文馬夫一名日支工食銀四分五厘歲支銀一十六兩二錢

轎夫六十名每名日支工食銀四分五厘歲支銀九百七十一兩

馬牌子一名日支工食銀四分五厘歲支銀一十六兩二

錢

請夫四名每名日支工食銀四分五厘歲支銀六十四兩

八錢

守獸一名日支王食銀二分歲支銀七兩二錢

修理號房銀七兩五錢

錢雇銀一十八兩

糞料柴值銀一十八兩

糞料銀九兩三錢

糞料鍋油銀九兩

原糧銀四十三兩八錢

補倒馬銀二百兩

以上存留夫馬工料等項歲共支用銀二千八十四兩八錢

舊志有藩產載故明三藩名目查此項

國朝併入民地已久卽今之更名小地也不宜仍載藩產及驛站立有徵輸款項此亦故明之制現今驛站動用俱係丁地錢糧一條鞭徵收原無另徵此二條俱省去未仍舊志

戶不鱗比民不林總而里保丁糧依狀如故驗口則
尺籍半屬鳩形問賦稅則徵輸時煩血比田疇未易年
歲罕登迄今里保之苦不獨西邑而西邑爲尤甚且
綏無聞芻牧寡當公稅私錢日積月累前者未完而
者復繼雜辦旣盈而正賦反絀天地生財止有此數
力幾何而不告瘁耶所以歷來錢糧無年不有拖欠
歲不有帶徵豈盡下之樂於逋欠其作囚丐狀哉卽
輕去其鄉要亦無計圖存作此不得已之思耳始

以雜辦累民繼焉民窮

空體天地之心廣愛育之德剔蠹除弊禁華積習
請托徵收里役十六條之陋規槩行永杜屏絕而

因得以効其迂踈置箕頭科歛於不用而一意正俱
徭減費旦夕水鏡四載以來額糧積欠殊得蚤完與民
安樂不敏如植且尙如斯苟得惠鮮之哲撫摩而安

之移風向化似亦無難是在後之吏斯土者當於此而
三致意焉倉箱蓋藏豐盈樂利行以俟之

植附

鹽引

本縣食淮北官鹽攷明舊額每年二千七百引兵燹之後戶口凋殘人民稀少

國朝鹽課不減原額以致官民坐困減引甦困望之

上人之特題耳 沈棻識

醴政上關

國賦下係考成司牧督銷顧此則失彼汝屬鹽累相因已久况西邑民窮地瘠終歲勤動入不符出卽欲不淡而不可得矣蒿目之憂豈得已哉 拾聞

昌平縣志卷之四

平湖沈 蔡重修

上谷李 植續修

典禮志

記曰安上治民莫過於禮禮者所以納民于軌物者也
視學釋奠疇柴望秩貴爲王侯不廢是典况守八寸之
土者乎下至蜡臘祭雩有祈有報罔不于民事爲兢兢
所以教孝教忠教親睦之道成于禮焉是皆其敢忘詭
志典禮

學校

儒學在縣治東南明洪武三年典史萬安創建 化間知

縣朱鏗吳尙東嘉靖朝知縣張寅萬 二十八 知縣張

應化相繼修葺外爲儒學門門東南爲奎樓 十二年

知縣張啟創建八門而北爲衙街北爲教諭 宅東北

爲啟聖祠祠前爲敬一亭東南城上爲文 二十

四年知縣李孟春創建西北爲明倫堂左爲博文齋右爲

約禮齋南爲文廟東西兩廡知縣 文升教

諭畢爾熾相繼重修 文升教

西爲... 星門有... 縣志有...

破於寇僅存... 門文廟兩廢... 倫堂文...

學田十頃六十四畝有奇明萬... 二十四年知縣李...

置十頃有奇三十六年知縣張應化清出欺隱地六十...

誠俱爲學田兵火之後地俱荒蕪現今熟地止一頃五十...

七畝三分徵租銀五兩三錢六分六厘七毫五絲每年...

應賑貧生冊申解提學道以憑發縣賑濟貧生並無存留...

社學舊有四所在縣四門內萬... 三十三年知縣黃瑞...

創建一所在縣北門外歲久傾圮知縣李植循其遺址捐俸重修並延師本縣廩生董其心赴館教訓民間無力讀書子弟

東隅書院在治東南隅都御史王誥建內有從吾堂五知亭前有浴德池集邑中英雋較藝其中寇燬

文城書院在治東門外知縣王國柱建後遭水壞今改爲顯報祠

朝陽書院在城北門外官道西邑人進士之芬知縣

附近子弟

賦義學

在北門外 沈公祠內知縣李 建捐俸延師教邑之無力讀書子弟

祀典

文廟舊爲大成殿明嘉靖十年改先師廟在儒學明倫堂之南肖先聖及四配十哲像置籩豆等祭器嘉靖中泮水主易像題聖賢位號歲春秋二仲上丁致祭儀物禮文如制兩廡先賢同日祭

文聖公祠在文廟東北嘉靖十六年典史劉璋創建中爲

正殿外爲門垣歲春秋二祭同文廟儀物視文如制

名宦祠

鄉賢祠嘉靖二十年知縣張寅萬 二十八年知縣張
孔相繼重修今燬於寇

愚按名宦鄉賢國之重典祠旣焚燬名亦無稽王志失
錄府志七傳外五十餘年 六政而絕不聞一蹟
祠者黃宣化魯閔中李 高密李義烏崑山
人高繁峙以死寇難府志爲之立傳鄉賢博中

壇在縣治西門外有司歲以春秋二季上戊日致

儀物祝文如制

社稷在縣治南門外祭禮如制社稷之期日

儀物祝文如制

邑墓壇在縣治北門外有司歲以清廟之期九月朔致祭

充一日詣城隍廟祭告儀物告祭禮如制

詩人見聖祠在城西六十里儀封鎮明正縣劉廷相撰

記明萬 開先聖四十七代孫遂平公孔 衍置祭

二頃先嘉靖中邑人太學生王宰生員王之佐王幹
葺遺像歲時瞻拜年久萎蕪

隆慶二十七年冬巡撫河南大中丞 關公因踏古

經儀片鎮下車恭謁見聖祠見其廟宇傾圮規模

因捐俸葺新大其規模命署西平縣事上蔡縣知

重理其事殿堂門廡一如文廟之制儀容煥赫丹

新碑文石刻巍峩林立祠左又建書院一座以爲

師儒訓誨子弟之所更修復香火地以供祠祀

於遠近具瞻有碑記

先期齋戒躬

之

修復見

祠香火地二頃段落畝數

祠前地一段三十三畝六分一厘四毫

北至祠 南至格 東至河 西至路

東長九十八弓 西長九十八弓

南寬八十二弓三尺二寸 北寬八十二弓三尺二寸

祠西地一段二十二畝六分二厘五毫坐落祠西南角

去祠三十步在南北大路之西

北至路 南至格 東至路 西至趙之堤

西長八十五弓 東長五十弓

南寬一畝一十六弓 北寬一百一十六弓

祠後地一段六畝

北至趙之堤 南至祠 東至河 西至路

中長八十弓 中寬八十弓

祠西北大路西地一段四十七畝九分

北至趙之堤 南至趙大帶

全裕

北長一百二十五弓

南

趙家庄後地一段七十畝八分四厘四毫

北至格 南至路 西至趙之璣 東至趙之璣

東長七十三弓 西長一百零三弓

中寬二百一十九弓

以上五段共地二頃

原額義田今歸入見

聖祠香火地一頃零三畝段落畝數

一段四十畝四厘二毫

東至盧傳 西至趙映甲 南至河 北至小路

東長一百五十弓 西長一百五十弓

南寬六十二弓 北寬六十二弓

一段二十一畝八厘三毫

北至大路 南至河 東至趙耀祖 西至趙之珠

東長二百三弓 西長二百三弓

南寬二十二弓 北寬二十二弓

一段二十七畝五分

北至路

縣志卷之五

平湖沈 蔡重修

上谷李 植續修

官師志

前事之得後事之師也栢邑雖蕞爾循良之政代不乏人
賢有明德 之季長民者能率僚友士庶守危塚效忠
貞卽越在黃綬亦有勤廉自好者俎豆尸祝之宜哉文
殘記畧僅錄其名氏而施設之散佚者過半矣志官師

封建

栢子栢皇後黃帝時栢亮父爲顓帝師招爲帝嚳師
周太僕傳國在春秋併于楚

西平王漢李通宛人更始封後光武改封固始侯

後漢劉羨明帝子自廣平徙

西平縣公北魏張徹

西平侯後漢鄧新野人禹孫傳子廣德

晉顏含瑯琊人傳子髦孫緝

北魏宋繇

朔沐英定遠人洪武年

西平縣人

城郡公北周薛端

懸按西平在漢有二其一在漢不置

在涼州在晉有四一爲郡在涼州三爲縣一在汝

在平原一在高興漢宣帝封子定國爲西平侯屬

郡後涼楊忱北魏安頤乙瓌源等皆封西平公

瓌贊復進爵爲王前燕慕容暍遣弟暍封西平公

奚興及其裔宋趙德明封西平王以涼州郡各其

南邑又盧芳自稱西平王以平定爲西平爲義更非地

前不列 沈彖識

事有曠百世而相感者矣如封建自周末失政弱肉食彊大皆兼併矣而秦國得以肆其暴虐之慾易而王胙亦不永漢代承之其臣工雖有公侯伯子之稱而朝徒暮遷喜賞怒奪實郡縣之長吏也謂猶有王之遺封乎朕名優係之則竟係之矣故於栢子受封者而俱載之封建焉 蔡淵

自平自漢至唐設令丞尉設設主官在丞下尉上

元稱尹丞簿尉如故

入流所屬儒學驛通陰醫僧道官詳後

宋主薄袁靜梓潼人勾稽漏籍得民丁萬餘以薦遷

元縣尹李不作大名人大德間任興學築隄建重渠河
橋甚有惠政民謳歌焉

縣尹和元怒陽穀人至治元年任興學好賢勸農息訟
蝗不入境當時立碑紀之

賢能在位國慶民安循良之吏可無紀乎載其一二
亦以見宋元之有人焉舊志失之今添入

植附



東... 嘉靖... 正德... 年任... 加... 五...

之祀

王用 直隸樂州人正德七年任

劉澄 陝西神木人監生正德十年任憂去有修建公署之蹟

江琪 南直歙縣人舉人正德十五年任有傳修建公署城池

王來鳳 陝西富平人恩貢嘉靖八年任陞安樂州知州有傳修署積穀大有惠政

張寅 南直華亭人舉人嘉靖二十年任有修葺學宮之績

胡子信 浙江湯溪人歲貢嘉靖二十七年任

劉寅 湖廣廣濟人歲貢嘉靖二十九年任

靳惟精

山西黎城人歲貢嘉靖三十五年任

劉廷相

山西洪洞人舉人嘉靖三十六年任

張瑜

直隸趙州人嘉靖三十九年任

顧有光

直隸崑山人歲貢嘉靖四十二年任

陳明

浙江麗水人歲貢嘉靖四十三年任

劉拯

湖廣蘄州人歲貢嘉靖四十五年任

張河

山西寧鄉人舉人隆慶三年任

邵璋

山東朝城人舉人隆慶四年任

王潭

直隸東鹿人歲貢

王化

陝西人舉人
登慶五年任

曹昉

陝西安化人進士萬
二年任陞大理寺評事

劉文明

直隸無爲州人選
貢萬三年任

衛善誘

山西曲沃人舉人萬
五年任調掖縣

胡叔寯

陝西咸寧人舉
人萬八年任

張啟

陝西華陰人舉人萬
十年任陞蔚州知州有修奎星樓栢亭橋之績

馮學易

浙江臨海人舉人萬
十四年六月任陞淮安府同知

李孟春

湖廣蘄州人舉人萬
二十年任有傳修文昌閣立學田建狀元迎恩四門等橋置漏澤園

飢饉蝗善政
不可勝紀

張慶化

浙江蕭江人舉人萬曆二十六年任修學宮啟聖祠書院城隍廟置學田漏澤圃四平令題各碑政蹟甚覺

齊一鵬

山東博平人舉人萬曆三十年任

黃瑞輝

廣西宜化人舉人萬曆三十三年任修置社學善政多端去後民建祠

麻永吉

直隸大名人舉人三十六年以信陽知州管縣事

孟時政

四川敘川人選貢

王國柱

陝西洛南人選貢善政多端創建文城書院立社課文士風丕

張自方

陝西朝邑人舉人

曹守身

四川閬中人舉人

人入教二年任愛民聖農

敦崇學校角州博敏邑不輟絃誦之聲

完

四川西充人進士人教四年任政持大體不

為第一訓

南陽縣

張攀龍

北直安州人歲貢崇禎元年任

劉肇垣

山東高密人歲貢崇禎二年任

孔汝孝

山東曲阜人舉人崇禎六年任為政有節子
大烈之風修文昌閣闢雲路街以培文風遂

科者三
入焉

李洵瓚

浙江義烏人舉人崇禎七年任

周延年

南直宿州人歲貢崇禎九年任

夏萬亨

南直崑山人舉人崇禎十年任天資仁厚慈詳
之氣見于眉宇文學德行皆可爲後人式更
文昌閣于城上與方
士饒文學登科不絕

高斗垣

山西繁峙人恩貢崇禎十二年任十五年
二月流寇陷城被執不屈死有傳

國朝

李需霖

直隸永年人歲
貢順治二年任

張薦蘊

直隸東安人拔
貢順治四年任

劉各世

遼東人貢士順治六年任天資英敏臨事明
抑強扶弱政舉民安至于設青黎館以作養
士尤爲

曠典

韓士傑

遼東寧遠人貢士順治十年任政
達吏不欺欺既歸去

名世

北自雄縣人舉人順治十四年任
事公勤凡遇科辦不擾于民清白自守日用

不給

焉

王鳴璫

陝西安化人舉人順治十六年任修邑志

孟性善

順天三河人歲貢順治十七年任

沈 棻

浙江平湖人進士康熙元年任重修邑志精明廉幹善政在人口碑至今思之

徐應選

遼東錦縣人舉人康熙十二年任

徐子男

江西南昌人舉人康熙十四年任

田毓秀

遼東人監生康熙十五年任

陳光祚

直隸大興人監生康熙二十二年任

傳

弼

直隸宛平人官監教
習康熙二十五年任

李

植

直隸安州人歲貢
康熙二十八年任

天

陳

詔

浙江定海人進士
洪武四年任

毛

秀

山東人正德六年死
寇難通志作毛繡

潘子正

南直六安州人進士嘉靖
間以禮科給事中謫任

俞念祖

萬曆四十六年任

吳志典

天啟五年任

李步雲

崇禎二年任

張登雲

崇禎五年任

國朝

彭陞衢

開州人歲貢順治三年任

劉道隆

山陰人吏員順治七年任

楊繼震

嘉善人恩貢順治十六年任

歸國龍

密雲人歲貢康熙四年任

楊延聖

江向懷遠人授貢康熙八年任

韓宥

直隸內人恩貢康熙十年任

池明

福建同安縣人康熙十二年任

侯清九

山西汾西縣人生於康熙二十一年任

李元燦

遼東順寧人恩貢康熙二十八年任

明高

安

洪武三年任建公署立學校修城隍廟肇端發
朝縣額之良也公署雖緩于兵而學宮尊廟室

今

甘

鏞

湘陰人歷本縣知縣

劉

璋

嘉靖年任有修依聖祠之費

嘉邦彥

萬 三十年任

黃三春

天啟元年任

江永良

天啟二年任

李在門

天啟七年任

楊之茂

崇禎二年任

劉

崇禎六年任

李芳春

崇禎 年任

吳志蛟

崇禎十四年任

國朝

白芝麟

安定人吏員順治二年任

郭嘉謨

大興人吏員順治六年任

徐光前

大陽人吏員順治十二年任

杜廣惠

寧津人吏員順治 年任

陳崑

陝西華州人康熙四年任

孟琦 浙江山陰人吏員康熙十一年任

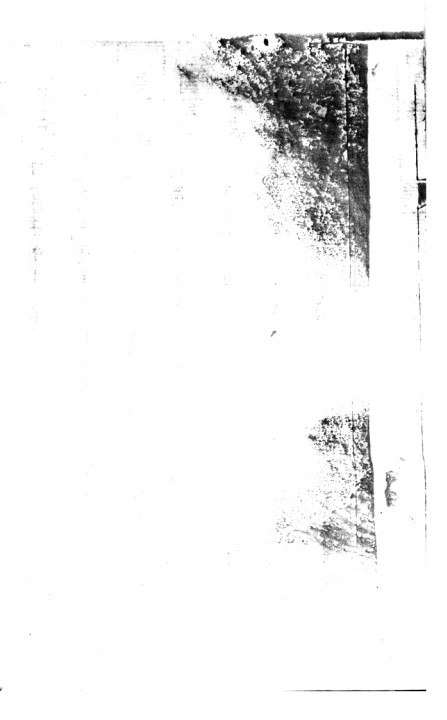
黃鶴 陝西山丹衛人吏員康熙十四年任

劉世儒 陝西三元人吏員康熙十七年任

梁雲煥 奉天府承德人吏員康熙二十二年任

謝時俊 直隸廣龍人吏員康熙二十二年任

蘇科生 順天燕山右衛人吏員康熙二十七年任



明順治十六年裁訓導康熙四十年定制大興縣設訓導一員至康熙
小縣訓導一員西平中縣裁教諭惠設訓導一員至康熙
熙十七年復設教諭一員並訓導而爲二

教諭

明曾希賢 宣德年間任

范 瑛 舉人正統年任

朱 敬 舉人正統年任

董 舉人景泰年任

譚淮 舉人成化四年任

任桓 舉人成化十年任

林鸞 舉人成化十一年任

李賜

楊瓚

馬儒 舉人 治十六年任

王賈

劉雄

李燾

程輔德

正德年任六年死寇難祀忠節祠

沈

被

嘉靖四年任

王

綸

嘉靖十二年任

劉

康

舉人嘉靖十七年任

劉

班

嘉靖二十年任

彭

東

周

士

孫

位

張燭

林之棟

康鼎臣

唐煥

董漢儒 萬元年任

劉學易 舉人萬二年任

李用虞 萬三年任

洪偉 萬八年任

伊 舉人萬十一年任

萬 十八年任

萬 二十六年任

王一狀

陳璵

萬 三十一年任

許光卿

舉人萬 四十年任

李克敬

舉人萬 四十七年任

史永裕

天啟二年任才優詩賦尤工
書篆教士多術思之不忘

徐天亨

江西南昌人舉人天啟六年任

金鏡古

浙江德清人崇禎四年任學優
教嚴士類敬服陞翰林院待詔

孫傳要 崇禎十年任

劉莘 崇禎 年任

國朝

畢爾熾 順治四年任修葺學宮

韓國賢 順治十一年任

孟光顯 延津縣人舉人順治十五年任舉勤端莊學規嚴明

祥符人舉人順治十七年任

趙平格

河南太康人己酉科舉人康熙十七

盧聲琦

年任修葺學宮殿前門墻煥然

孟文乾

河南新安人歲貢康熙二十

同紀 天順年任

黎希 成化年任

康榮 成化年任

謝勉 成化年任

李貞 成化十二年任

徐英 成化十七年任

彭輔 正德五年任六年死寇難祀忠節祠

陳自知 正德十四年任

楊 達

正德十六年任

張 進

嘉靖二年任

張 節

嘉靖四年任

劉 憲

嘉靖七年任

李 宥

嘉靖十年任

尹 學

嘉靖十三年任

雍 仁

嘉靖十八年任

周 文

嘉靖二十年任

吳 遂

嘉靖二十二年任

孫體方 萬曆十六年任

王好詩 萬曆十八年任

徐應化

夏時 萬曆三十五年任

周廷彥 萬曆三十八年任

郭維持 萬曆三十九年任

周允中 天啟四年任

曹惟勤 天啟六年任

高允升 崇禎十一年任

朝

孔承魯 順治四年任持已端方課士不倦

毛士第 鄭州人歲貢順治十年任賦性愷和律已清嚴

徐珊 杞縣人歲貢順治十三年任文足經世栢士第得模範蠲俸課業講誨寒暑不輟南台交薦以

奉文裁

訓改選

薛廷臣 閔鄉人歲貢康熙十五年任時始用訓導掌儒學事

辛燦 河南長葛人歲貢康熙十八年任

李良瀚 葉縣人歲貢康熙三十一年任

西平馬驛驛丞一員國祐十七年裁併縣

驛丞

國朝

譚世恩 宛平人吏員順治九年任

周維寧 大興人吏員順治十四年任十七年裁革

陰陽學訓術

醫學訓科

僧會司僧會

道會司道會