

卷一百六十五

兗州府一

卷一百六十六

兗州府二

嘉慶重修一統志

五九



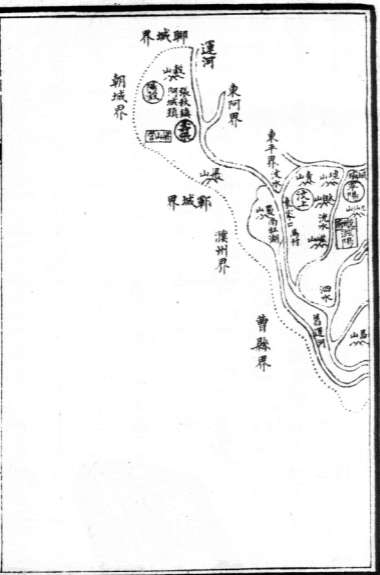
亥

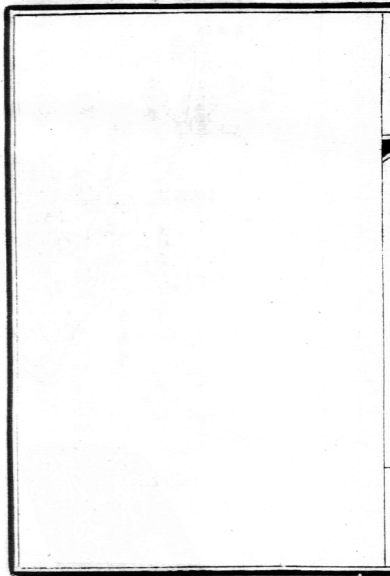
州

府

圖

九州府圖





兗州府表

縣 陽 滋	府 州 兗		秦
		三國北	兩漢
乘邱縣	瑕邱縣 葛山陽郡	北	三國
	瑕邱縣		晉
	若入南平		南北朝
	宋為州治 置縣	宋元嘉三 十年至	隋
	瑕邱縣	北齊	唐
州治大 五年為	州治 州治 州治	大業二年 改州為 州治	五代
	瑕邱縣	州治	宋
	嶧陽縣	州治	元
	嶧陽縣	州治	明
	滋陽縣	州治	

曲 阜 縣

魯國
縣即治

魯縣
國治

魯國

魯國
縣
魯文平國
後漢改爲
任城國

魯縣

魯國

樊縣

魯縣
縣治

魯郡
改郡

後者

魯縣

任城郡
改改名

任城縣治

曲阜縣

開皇五年
卷

開皇四年
改治
隋文帝十年八月
置魯州
隋書

曲阜縣

曲阜縣

宋大中祥
符五年改
名任城
後改

曲阜縣

曲阜縣

曲阜縣

漢東州府

寧陽縣

寧陽侯國寧陽侯國

屬泰山郡

後漢屬光

平國

剛縣

屬泰山郡

後漢屬海

北郡

成縣

後漢屬海

北郡

屬

剛平縣

改名屬東

平國

屬

平原縣
漢作

襄陽縣

開皇十六年屬兗州

襄陽縣

襄陽縣

寧陽縣

寧陽縣

寧陽縣

宋大觀四年生元二年屬兗州府
年改名襄陽
屬大定大德九年
二十九年復置
七

泗水縣

滕

下縣
屬魯國
鄒鄉縣
屬大魯
改漢名

下縣

下縣

下縣

屬魯國
魏有八鄉

蕃郡

魏字古二
年置九東
二年省武
定五年復

泗水縣
開皇十六
年改置屬
魯郡

泗水縣
屬兗州

泗水縣

泗水縣

滕州
金大定二
十二年置
屬魯軍二
十四年改

泗水縣
至九二年
省入由年
三年復置

滕州

泗水縣
屬兗州府

在

縣

善縣

屬魯國

薛縣

薛縣

屬魯國

滕縣

公邱縣

初改置魯

後即代漢

魯公國

屬東海郡

延安二年

析置昌慮

縣十一年

善縣

善縣

屬魯國

薛縣

薛縣

屬魯國

公邱縣

公邱縣

咸寧二年

改屬魯國

後魯

屬東海郡

延安二年

析置昌慮

縣十一年

善縣

屬魯國

薛縣

屬魯國

昌慮縣

昌慮縣

屬東海郡

延安二年

析置昌慮

縣十一年

屬齊安

滕縣

屬魯國

開皇十六年

滕縣

屬魯國

滕縣

屬魯國

滕縣

屬魯國

滕縣

屬魯國

滕縣

屬魯國

滕縣

滕縣

屬魯國

滕縣

滕縣

屬魯國

開皇十六年

滕縣

屬魯國

滕縣

屬魯國

滕縣

屬魯國

滕縣

屬魯國

滕縣

屬魯國

滕縣

滕縣

滕縣

屬魯國

開皇十六年

滕縣

屬魯國

滕縣

屬魯國

滕縣

屬魯國

滕縣

屬魯國

滕縣

屬魯國

滕縣

峯		
		威縣
	合鄉縣 <small>屬東海郡</small> 合鄉縣 <small>屬東海郡</small> 桃山侯國 <small>屬泰山郡</small> 桃山侯國 <small>屬泰山郡</small> 桃山侯國 <small>屬泰山郡</small>	威縣
		威縣
九歲九年 蘭陵郡 <small>屬東海郡</small>		魏縣
家徒治邑 蘭陵郡 <small>屬東海郡</small>	永福縣 <small>魏宣興初 置屬泰山郡</small>	合鄉縣
即居十六 子置鄆州 大書和州		合鄉縣
復置州 魏初春		
全自祐四 子置治蘭		峯州
第三年路		峯州
洪武二年 降縣為兒		峯縣

兗州府表

刀

縣

永縣

屬東海郡

永縣

屬前魏郡

永縣

永縣

郡治

五年設置
治永

蘭陵縣

大業初改
名蘭陵
郡

永縣

武德初復
故名自觀
如嘉州

永縣

蘭陵縣

金明
六年
貞觀四年
屬鄆州
屬鄆州
治

陵

至元二年
屬入州

州府

蘭陵縣

屬東海郡

蘭陵縣

郡治

蘭陵縣

屬入州

蘭陵縣

宋省魏復
置蘭陵
郡

開皇十六
年復置
武德四年
復置自觀

鄆縣

屬東海郡

鄆縣

鄆縣

屬入州

文
青
一
元
三
克州府表

汶上縣		
東平陸縣	東平陸縣	東平陸縣
東平陸縣	東平陸縣	東平陸縣
東平陸縣	東平陸縣	東平陸縣
平陸縣	平陸縣	平陸縣
平陸縣	平陸縣	平陸縣
中都縣	中都縣	中都縣
中都縣	中都縣	中都縣
汶上縣	汶上縣	汶上縣
汶上縣	汶上縣	汶上縣
汶上縣	汶上縣	汶上縣

建陽侯國

屬東海郡
後漢府

陰平侯國
陰平侯國

屬東海郡

博陽縣
博陽縣

屬東海郡

漢書彭城國

屬東平國

省

後省

宋初去東平屬東郡
字元嘉中
屬東陽平
郡東移樂
平字治觀
改郡曰東

元宣元年
改屬東郡

宋屬東平
屬東平縣
齊全自此
九年改曰
汶陽東和
八年又改

屬兗州府
東平州

陽穀縣

桃鄉侯國

屬泰山郡
後漢省

東阿縣

屬東郡
新附治

東阿縣

東阿縣

屬濟北郡

東阿縣

宋省
屬

東阿縣

開皇十六年
屬北郡

陽穀縣

東阿縣

屬鄆州

陽穀縣

東阿縣

陽穀縣

陽穀縣

宋景德三年
屬平陽府

東阿縣

宋開寶八年
屬

陽穀縣

陽穀縣

屬東平府
屬兗州府

平陽府

壽張縣

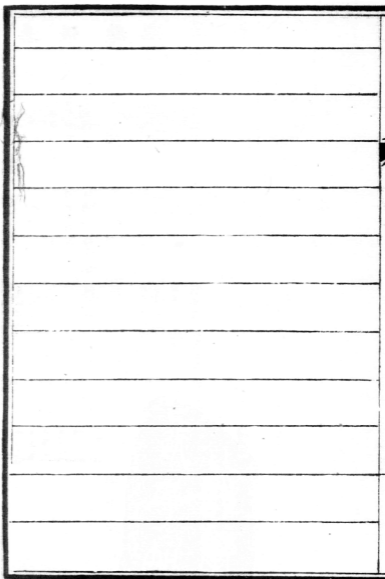
邑名地

壽張縣地

全大定七年
年遷置於
口縣十七
年遷置於
右

壽張縣

洪武初廢
十四年又
移東沙屬
東平州十
八年改屬
東州府



大清一統志

兗州府

在山東省治南三百二十里。東西距五百十里。南北距二百六十里。東至沂州府。西至曹州府。南

至江蘇徐州府。沛縣界一百五十里。北至泰安府。肥城縣界一百一十里。東南至沂州府。蘭山縣界

三百三十里。西南至曹州府。曹縣界三百一十里。東北至泰安府。泰安府界一百六十里。自府治至京師一

千二百三十里。

分野天文奎婁分野。降婁之次。兼胃室壁氏房心之

分。

建置沿革

禹貢徐兗二州之域。府治及東境屬徐州。周

為魯國。東南境為邾。小邾。滕。薛。諸戰國屬楚。秦置

薛郡。漢更為魯國。治魯縣。後漢魏因之。晉改郡。劉宋

元嘉三十年始更置兗州。宋書州郡志兗州刺史。後漢治山陽昌邑。魏晉

治廩丘。武帝平河南。治滑臺。文帝元嘉十三年。治鄒山。又寄治彭城。二十年省兗州。分郡屬徐冀州。

三十年復立。治瑕丘。按今府治。即漢瑕丘縣。後自漢以來。兗州徙治不一。其治瑕丘自此始也。

魏仍曰兗州。按魏初兗州亦治滑臺。魏書紀傳多稱此為東兗州。太和十八年。以東

郡屬司州。始稱此為兗州。隋大業元年廢州置都督府。二年改

魯州。三年改魯郡。時始自曲阜。徙治瑕丘。唐武德五年復曰

兗州。貞觀十四年置都督府。天寶初復曰魯郡。乾

元初復曰兗州。屬河南道。後置節度使。賜號泰寧

軍。唐書方鎮表。乾元二年。升鄆齊兗三州都防禦。使為節度使。治兗州。寶應元年廢。長慶元年。升

沂海觀察使為節度使。徙治兗州。太和八年。復廢為觀察使。大中五年。又升沂海觀察使為節度使。乾寧四年。賜沂海節度使。五代因之。周廣順二年罷。使為泰寧軍節度使。宋初仍曰兗州魯郡。復置泰寧軍節度。大中祥符元年。升大都督府。政和八年。升為襲慶府。屬京東西路。金復曰兗州。大定十九年。改曰泰定軍。屬山東西路。元亦曰兗州。初屬濟州。憲宗二年。屬東平路。至元五年。復屬濟州。十六年。屬中書省濟寧路。明洪武初曰兗州。屬濟寧府。十八年。升為兗州府。屬山東布政司。

本朝因之。屬山東省。

初領州一。縣十三。乾隆四十一年。升濟寧為直隸州。以金鄉嘉

祥魚臺三今領縣十。

滋陽縣

附郭。東距三十里。西北至濟寧州界二十里。南至

至鄒縣界二十里。北至寧陽縣界三十里。東南至

鄒縣治五十里。西南至濟寧州治六十里。東北至

寧陽縣界四十里。西北至汶上縣界六十里。春秋

魯負瑕邑。漢置瑕邱縣。屬山陽郡。晉省入南平陽

縣。劉宋元嘉三十一年始置兗州。治瑕邱故城。後魏

因之。隋開皇十三年始復置瑕邱縣。為兗州治。大

業三年為魯郡治。唐仍為兗州治。五代因之。宋大

觀四年避孔子諱改曰瑕縣。尋又改為嶧陽。金元

皆因之。明洪武初省縣入兗州。十八年升兗州為

府。復置嶧陽縣。成化七年改嶧為滋。本朝因之。

曲阜縣

在府東三十里。東西距五十里。南北距五

縣界二十里。南至鄒縣界二十五里。北至寧陽縣

界三十里。東南至嶧縣治二百六十里。西南至濟

寧州治九十里。東北至泰安府泰安縣界五十里。

西北至寧陽縣治六十里。古少嶧之墟。周初曰曲

阜。封周公子伯禽於此。為魯國。秦為薛郡治。漢置魯縣。為魯國治。後漢因之。晉為魯郡治。宋及後魏因之。北齊文宣改郡曰任城。隋開皇三年廢郡。四年改縣曰汶陽。十六年又改名曲阜。屬魯郡。唐貞觀元年省。八年復置。屬兗州。五代因之。宋大中祥符五年改曰仙源縣。金復為曲阜。元因之。明屬兗州府。本寧陽縣。在府北五十里。東西距七十五里。南北距五十五里。東至泗水縣界二十里。西至汶上縣界二十五里。南至滋陽縣界二十里。北至濟南府肥城縣界三十五里。東南至曲阜縣界三十里。西南至濟寧州治九十里。東北至泰安府泰安縣界五十里。西北至泰安府東平州治一百二十里。春秋為魯之闡邑。漢置寧陽侯國。屬泰山郡。後漢屬東平國。晉省。北齊文宣移置平原縣於此。隋開皇十六年改縣曰龔邱。屬魯郡。唐屬兗州。五代因之。宋大觀四年又改曰龔縣。金大定二十九年改名寧陽縣。元至元二年省。入滋陽。大德元年復置。仍屬兗州。明屬兗州府。本朝鄒縣。在府東南五十里。東西距一百里。南北因之。鄒縣。距七十五里。東至泗水縣界六十里。南北

兗州府

三

西至濟寧州界三十五里。南至滕縣界五十里。北至曲阜縣界二十五里。東南至滕縣界七十里。西南至濟寧州魚臺縣界七十五里。東北至泗水縣界八十里。西北至滋陽縣界三十里。春秋邦國。魯公時改為駒。漢置駒縣。屬魯國。後漢晉宋魏隋因之。唐屬兗州。五代因之。宋熙寧五年。省為鎮。入仙源縣。元豐七年。復置。仍屬兗州。金屬滕州。泗水元因之。明洪武中。改屬兗州府。本朝因之。泗水縣。在府東。少北九十里。東西距一百里。南北距七十五里。東至沂州府費縣界七十里。西至曲阜縣界三十里。南至鄒縣界二十五里。北至泰安府泰安縣界五十里。東南至嶧縣治二百四十里。西南至鄒縣治九十里。東北至泰安府新泰縣界七十里。西北至寧陽縣界四十里。春秋時魯卞邑。漢置卞縣。屬魯國。後漢因之。晉屬魯郡。劉宋因之。後魏省入鄒縣。隋開皇十六年。改置泗水縣。屬魯郡。唐屬兗州。五代及宋金因之。元至元二年。省入曲阜縣。三年。復置。仍屬兗州。明屬兗州府。本朝因之。滕縣。在府東南一百四十里。東西距一百六十里。南北距一百五十里。東至嶧縣界一百

里。西至濟寧州魚臺縣界六十里。南至江蘇徐州府銅山縣界一百十里。北至鄒縣界四十里。東南至嶧縣界五十里。西南至江蘇徐州府沛縣界七十里。東北至沂州府費縣界一百四十里。西北至鄒縣界四十里。周時滕薛小邾三國地。戰國時為齊地。秦為薛縣地。漢置蕃縣。屬魯國。後漢因之。晉屬魯郡。元康中改屬彭城郡。宋因之。後魏孝昌二年置蕃郡。元象二年省。武定五年復置。北齊郡廢。隋開皇十六年改蕃曰滕縣。屬彭城郡。唐屬徐州。五代至宋因之。金大定二十二年改縣曰滕陽。兼置滕陽軍。二十四年改置滕州。仍治滕縣。屬山東西路。元因之。明洪武二年州廢。以縣屬濟寧府。十八年改屬兗州。嶧縣在府東南二百六十里。東西本朝因之。嶧縣距一百六十里。南北距一百二十里。東至沂州府郯城縣界一百十里。西至滕縣界五十里。南至江蘇徐州府邳州界六十里。北至沂州府費縣界六十里。東南至邳州治一百八十里。西南至徐州府銅山縣界五十里。東北至沂州府蘭山縣界二十里。西北至滕縣界七十里。春秋時鄆國地。戰國屬楚。為蘭陵邑。漢置蘭陵。承二

縣屬東海郡。後漢因之。晉元康元年。置蘭陵郡。劉
宋徙郡治昌慮。省蘭陵入承縣屬之。後魏武定五
年。復置蘭陵郡。并置蘭陵縣屬之。北齊廢蘭陵縣。
隋開皇三年。郡廢。十六年。置鄆州。大業初。州廢。改
承縣為蘭陵縣。屬彭城郡。唐武德四年。復置鄆州。
又改蘭陵為承縣。貞觀初。州廢。縣屬沂州。五代及
宋因之。金明昌六年。又改承縣為蘭陵。貞祐四年。
改屬鄆州。尋於縣置嶧州。元屬益都路。至元二年。
省縣入州。明洪武二年。降州為嶧縣。屬濟汶上縣
寧府。十八年。改屬兗州府。本朝因之。汶上縣
在府西北九十里。東西距一百五里。南北距六十
五里。東至寧陽縣界三十五里。西至曹州府鄆城
縣界七十里。南至濟寧州界四十五里。北至泰安
府東平州界二十里。東南至滋陽縣界三十里。西
南至濟寧州嘉祥縣界六十五里。東北至東平州
界四十里。西北至東平州界二十五里。古廩園。春
秋時。魯中都地。戰國屬齊。為平陸邑。漢置東平陸
縣。屬東平國。後漢及晉因之。宋初曰平陸。元嘉中。
僞置陽平郡。東移樂平縣寄治。尋廢。大明元年。復
置郡。後魏曰東陽平郡。仍治樂平。北齊郡廢。隋開

皇十六年。復改樂平曰平陸。屬魯郡。唐初屬兗州。天寶元年。改曰中都。貞元十四年。改屬鄆州。五代

因之。宋屬東平府。金貞元元年。改曰汶陽。泰和八年。又改曰汶上。元屬東平路。明屬兗州府。東平州。

本朝屬陽穀縣。在府西北三百里。東西距七十里。南北距九十里。東至泰安府。

東阿縣界四十里。西至曹州府朝城縣界三十里。南至壽張縣界三十里。北至東昌府聊城縣界六十

十里。東南至壽張縣界十五里。西南至曹州府范縣治四十里。東北至東昌府聊城縣界七十

里。東昌府莘縣界二十里。春秋齊柯邑。漢置東阿縣。屬東郡。為都尉治。後漢因之。晉改屬濟北郡。

宋大明元年。省。後魏復置。仍屬濟北郡。隋開皇十六年。因縣境有故陽穀邑。析置陽穀縣。屬濟北郡。

唐初屬濟州。天寶十三年。州廢。以縣屬鄆州。宋屬東平府。金因之。元屬東平路。明屬兗州府。本朝

因之。雍正八年。分隸東平。壽張縣。在府西北二百

八十里。南北距六十五里。東至泰安府東平州界五十里。西至曹州府范縣界三十里。南至曹州府

鄆城縣界六十里。北至陽穀縣界五里。東南至泰安府東平州界五十里。西南至曹州府范縣界三十

里。東北至泰安府東阿縣治九十里。西北至陽穀縣界五里。漢東郡范縣地。隋唐宋為壽張縣地。

金大定七年。徙置竹口鎮。十九年。復還舊治。元因之。屬東平路。明洪武初廢。十四年。又移置於王陵

店。屬東平州。十八年。改屬兗州府。本朝因之。雍正八年。分隸東平州。十三年。仍屬兗州府。

形勢大野既瀦。有羽有蒙。孤桐蠙珠。泗沂攸同。揚雄

歲。南抱黃河。注以汶泗沂梁之水。北瞻泰山。翼以

尼防冕繹之山。通志。

風俗魯秉周禮。左傳。孔子修六經。以述唐虞三代之道。

是以其民好學。上禮義。重廉恥。漢書地志。賤商賈。務

稼穡。尊儒慕學。得洙泗之俗。隋書地志。人情樸厚。俗

有儒風。天獻通考。

城池

兗州府城

周十四里有奇。門四。郭門五。池廣三丈。明洪武十八年築。正德後屢經修

築。本朝康熙十年修。乾隆四十年修。曲阜縣城。周十里。門五。池

廣一丈。明正統七年。自縣東寧陽縣城。周四里有奇。門四。池

廣一丈。明嘉靖以後屢修。鄒縣城。周四里有奇。門四。池

廣一丈。明嘉靖以後屢修。鄒縣城。周四里有奇。門四。池

廣一丈。明嘉靖以後屢修。鄒縣城。周四里有奇。門四。池

廣一丈。明嘉靖以後屢修。鄒縣城。周四里有奇。門四。池

廣一丈。明嘉靖以後屢修。鄒縣城。周四里有奇。門四。池

廣一丈。明嘉靖以後屢修。鄒縣城。周四里有奇。門四。池

廣一丈。明嘉靖以後屢修。鄒縣城。周四里有奇。門四。池

廣一丈。明嘉靖以後屢修。鄒縣城。周四里有奇。門四。池

廣一丈。明嘉靖以後屢修。鄒縣城。周四里有奇。門四。池

廣一丈。明嘉靖以後屢修。鄒縣城。周四里有奇。門四。池

廣一丈。明嘉靖以後屢修。鄒縣城。周四里有奇。門四。池

廣一丈。明嘉靖以後屢修。鄒縣城。周四里有奇。門四。池

廣一丈。明嘉靖以後屢修。鄒縣城。周四里有奇。門四。池

廣一丈。明嘉靖以後屢修。鄒縣城。周四里有奇。門四。池

廣一丈。明嘉靖以後屢修。鄒縣城。周四里有奇。門四。池

乾隆以後屢修葺。本朝順治十四年重修。陽穀縣城

乾隆二十五年。門四。池廣二丈。舊土城。明萬曆五年。焚

乾隆二十五年。加築護城隄。本朝康熙五十年。修

乾隆二十五年。重修。壽張縣城。周五里。門四。池廣三

學校。兗州府學。在府治北。舊在府治東南。唐大中間。

守孔道輔重修。元明以來。屢經修葺。本滋陽縣

學。在縣治東。元時為兗國復聖公廟。後毀。明洪武

年增修。入學。曲阜縣學。在闕里西。舊在曲阜故城

廟東。嘉靖五年。復徙於廟西。暨相國故址。崇禎四

年。令魯郡修孔廟。宗聖侯孔羨於廟外為廡。以居

四。名。四氏學。在闕里東。舊名孔氏家學。魏黃初二

孔氏學者。宋祥符間。知縣孔勗於廟側建學。延祐間。增入顏孟二氏子孫。明洪武初。改名三氏學。萬

歷間。又入曾子後裔。改名寧陽縣學。在縣治東北。四氏學。入學額數二十名。寧陽縣學。元時為縣治。

後縣徙。以其地為學。至元間始建。本鄒縣學。在朝。康熙十年重建。入學額數十五名。本泗水縣

治。西元貞元。年改建。明天啟間修。本泗水縣。朝。康熙三十三年修。入學額數十五名。本

學。在縣治東南。舊在城東南一里。宋元豐間建。明洪武八年。遷今所。本朝順治。康熙間修。入學

額數八名。滕縣學。在縣治西。宋大觀間建。明洪武二年。重建。天啟三年修。本朝康熙五十年

三年修。入學額數二十名。峯縣學。在縣東門外。宋初建。元廢。明洪武二十三年重建。本朝

康熙年間修。入學額數十五名。汶上縣學。在縣治東。元至元間建。本朝康熙五十年修。入學

額數十五名。陽穀縣學。在縣治東。宋崇寧

明成化間重修。本朝康熙五十年修。入學額數十五名。壽張縣學。在縣治東。明洪武間

建。正統間修。本朝康熙五名。東魯書院。在府城內。

十五年修。八學額數十二名。隆二。十五年修。洙泗書院。在曲阜縣東北八里。元舊名少陵書院。洙泗書院。至正十年建。明呂梅有。

記。本朝乾隆十三年。御製洙泗書院詩。近聖書院。

皇帝幸魯。有。在鄒縣城內。本朝道一書院。在滕縣城內。本

康熙三十一年建。按舊志。載顏子書院。在濰陽縣南八里。唐開元間。

封顏子為充國公。立祠於此。後改為書院。尼山書

院。在曲阜縣東南六十里。尼山上。元至順間建。賜

額。設山長。學士。虞集有記。子思書院。在鄒縣東南。

縣志。相傳為子思講堂故址。亦即孟母三遷處。元

元貞間。鄒縣尹司居敬構堂。曰中庸精舍。大德間。

戶口

原額。人丁。二十。二萬。六千。二百。三十二。今。滋。生。男。婦。大。小。共。二。百。五。十。五。萬。四。千。九。百。六。十。八。

院。在汶上縣城內。明嘉靖二年。由縣西新開河東移建。謹附記。

奏立書院。明正統間重修。性善書院。在滕縣西南。

元延祐元年建。舊隸學宮。明天政間移建。聖澤書

名口計民戶共三十七萬一十四百九十三戶。又
衙所屯戶共七千七百八十戶。男婦大小共七萬

二千九百
三名口。

田賦

田九萬四千六百九十九頃四十八畝八分二釐
有奇。額徵地丁正雜銀二十九萬一千八百六

十三兩三錢三分。麥二千一百二十二石八斗二
升一合三勺。米二萬四千七百三十三石六斗四
升七合二勺。

山川

嶺山 在滋陽縣西三十里。高一里。廣三里。上有
神祠。宋神宗時封為忠應侯。文獻通考。瑕

邱縣有嶺陽山。按元大德間碑云。克郡有山曰
嶺。郡在其左。故縣名嶺陽。諸志稱為嶺陽山。非也。

甌山

在滋陽縣東北十里。遠。迤綿。豆。按曲阜寧陽
二縣界。北史張華原傳。兗州東北七十里。甌

山中有六駁。食猛獸。即此。按兗州府志。是山列
曲阜縣下。一名九仙山。後有白雲洞。西有孔子石。

曲阜縣志亦同。約其道。防山 在曲阜縣東三十里。
里太遠。今仍入滋陽。防山 在曲阜縣東三十里。如

筆林一名筆祭山。山北三里餘。即啟聖王墓。春秋
傳公十四年。季姬及鄆子遇於防。史記孔子世家。

防山在魯東。元和志。防山在曲阜縣東二十
五里。禮記曰。孔子既得合塋於防。此是也。顏母

山在曲阜縣東南。尼山東三里。兩山相
對。中隔沂水。上有聖井。及顏母祠。昌平山在

阜縣東南五十里。凡山之西。接鄒縣。尼山在阜
界。史記孔子生魯昌平鄉。即此。尼山縣東南

六十里。連泗水鄒縣界。一名尼邱山。史記孔子世
家。叔梁紇與顏氏禱於尼邱。得孔子。元和志。尼邱

山在泗水縣南五十里。關里志。尼山東有顏母山。
西有昌平山。山脈自泰山東。其外來山。連絡環

拱。不可勝數。若尼山之翼云。孔涇祖庭。廣記曰。其
山五峯。連峙。謂之五老峯。中峯即尼邱。迺出雲漢

間。所謂好其頂者。此也。上有沂水出焉。流而下注。
中和壑。壑上有觀川亭。壑下沂水出焉。流而下注。

為智源溪。溪流而南。其上為坤靈洞。元皇慶間。鄒
尹司居敬刻孔子石像於中。過溪而東。有文德林。

宋仁宗皇祐二年。以孔子誕生之。女陵山在曲阜
地。封山神為毓聖侯。有御製碑記。女陵山在曲阜

十里。案字記。相傳秦始石門山。在曲阜縣東北五里。東。迅。女死。墓此。因名。石門山。十里有石門寺。

嶽。河發源於此。唐李白有魯郡東石門重別杜甫詩。按案字記。嶽。河發源九龍山。府志。作發源石

門山。鳳凰山。在寧陽縣東五十里。上為寧九頂山。存。鳳凰山。家寨。有平地。可容數百人。

在寧陽縣東一百里。鳳仙山。志。上有洞。瀑布。幕之。謂

之水。雲山。在寧陽縣西北十五里。上有穴。四時出

縣。牟山。在寧陽縣西北四十里。下枕寧山。在寧陽

界。八里。縣在其南。故曰寧陽。其北。告山。在寧陽縣東

為伏山。洞。鑄石佛。故又名佛山。告山。北二十里。南

有虎尾山。皮山。其西有陪山。山北有仙人洞。其北。爵

山。在寧陽縣東北七十里。縣志。相傳魯義姑遇齊

山之東。為鳳屏靈山。在寧陽縣東北九十里。南接

四時蒼翠。又接輿山。在郟縣東五里。狀如兩車相接。故名。連青山。在

東有玲瓏山。其勢連綿。銳峯。牙山。在郟縣東南。峯

縣東六十里。東為巨山。又東為尖山。牙山。在郟縣東南。峯

國志。驕城北有牙山。牙山。北有唐口山。唐口山。北

有陽山。府志。峯山。與牙山。大小相錯。狀若犬牙。牙

山之北。有小邱山。又北為唐口山。又北為與山。縣

之東南。山十餘數。皆絡繹相銜。狀如貫珠。以達於

緹。若扈從云。又縣東南。郟峯山。在郟縣東南。二十

三十里。有紅溝二山。郟峯山。在郟縣東南。二十

郟峯山。書禹貢。陽孤桐。詩魯頌。保有鳧緹。詩補

傳。緹與峯同。左傳。文公十三年。郟文公卜。遺於緹。

注。魯國郟縣北。有峯山。史記。秦始皇紀。二十八年。

上。郟峯山。刻石頌秦德。漢書地理志。魯國郟峯山

在此。郭璞曰。峯山。純石積構。連屬如緹。緣然。故以

緹名。水經注。山東西二十里。高秀獨出。積石相踞。

殆無土壤。石間多孔穴。洞達相通。往往有如數間

屋處。其俗謂之緹孔。永嘉中。太尉郗鑒將鄉曲。逃

此山。今山南有大緹。名曰郟公緹。山北有絕巖。秦

始皇觀禮於魯。登於緹山之上。命丞相李斯。以大

募勒錫山嶺。名曰書門。括地志。嶧山。一名鄒山。在鄒縣南二十里。即禹貢之嶧陽也。劉蒼鄒山記。山

下是鄒縣。本是邾國。魯穆公改鄒山。從邑變。故謂鄒山。寰宇記。嶧山有穴。遙與洞庭通。府志。山南有

太通巖。巖下石洞宏敞。為孔子坐像。巖上為妙光洞。山左為東華宮。又上為白雲宮。宮後有白雲洞。

洞上為五華峯。由洞穴穿入。上至峯頂。紀子墓在焉。山下有孤桐寺。洞穴甚多。不可勝紀。山南為故

鄒國城。所謂邾也。周圖二十餘里。自麓至巔。計八里許。按鄒山。即嶧山。古無鄒山之名。禹貢。魯頌

皆止稱嶧。史記。始兼稱鄒嶧。蓋以地冠山。鄒山記。所謂山從邑變是也。漢書地理志。則仍稱嶧山。自

劉昭注後。漢郡國志。及魏收志。始分鄒與嶧為二。考秦皇所勒石者。鄒嶧。而宋書載魏主燾登鄒嶧

山。仆秦皇碑。可知鄒與嶧互稱。分為二者。誤。嶧山。在鄒縣西南五十里。接魚臺界。即魯頌之嶧山

也。元和志。嶧山在鄒縣東南三十八里。齊乘。嶧山。在鄒縣西南五十里。古有伏羲廟。今云有伏羲

墓。非也。府志。山南有呂公洞。洞有丹井。其上有伏羲

義廟。廟前有雙柏。可數千年。岡山。在鄆縣北二里。物。縣志。山分東西。名曰雙兔。岡山。兩岡南北相對。

小沙河。經馬鞍山。在鄆縣北二十里。形如馬鞍。故其東麓。名。山之麓。為孟母墓。宋孔道輔

嘗建廟。九龍山。在鄆縣東北二十里。山形起伏。凡墓前。九。上有靈泉。一名靈山。其西南十

里。為珠山。山形。四基山。在鄆縣東北三十里。大小獨立如珠。故名。沙河。俱發源於此。山巔有

石。狀如堂基。其西。距越山。在鄆縣東北七十里。與麓。為亞聖孟子墓。距越山。尼山相接。山形高大。冠

於羣峯。上有龍井。禱雨。陪尾山。在泗水縣東五十輒。應井。前有距越廟。陪尾山。在泗水縣東五十

山東有湖。謂之滿澤。接沂州府費縣界。書禹貢熊耳。外方桐柏。至於陪尾。史記作負尾。漢志作橫尾。

孔傳云。淮出桐柏。經陪尾。鄭氏謂在江夏安陸東北。吳澄書。纂言曰。安陸橫山。非淮所經。當即泗水

縣陪尾山。其以橫尾為陪尾者。非是。按泗水源出陪尾。為淮所會。其去江夏安陸道里懸絕。殊難

齊合。恭讀乾隆二十二年。御製泗水源詩。以安陸之陪尾。別為注。及。御製泗水源詩。以安陸之陪尾。別為

一山。足正古。來。說經之失矣。商寨山。在泗水縣東南二十里。一

對形勢。巉巖。上有石。白泉池。下有安山。在泗水縣

鮑村東巖。黃陰。三泉。流入泗水。安山。在泗水縣

五里。石洞。森列。泉。歷山。在泗水縣東南七龜山。在

出其中。上多喬木。歷山。在泗水縣東南七龜山。在

水縣東北五十里。與沂州府之蒙山相連。詩魯頌

奄有龜蒙。春秋定公十年。齊人來歸鄆。謹龜陰田。

水經注。龜山在博縣北十五里。昔夫子望山而

懷操。故琴操有龜山操焉。山北即龜陰之田也。元

和志。龜山在泗水縣東北七十五里。縣志。龜山在

縣東北五十里。與新泰縣接界。又縣東南五十里。

亦有龜山。小山也。以形似名。按縣志。龜山與新

泰縣接界。是新泰縣之龜山。與此為一。應入於此。

薛山。在滕縣東四十里。一名雪山。山之東皆削壁。

薛水出其下。上有悟真巖。盤陀石。青龍白雲。

趙仙。黃龍丹陽諸洞。下有茶泉。流入薛水。其北為

高山。高山之南。有雲龍山。齊乘。高山上。有趙盾祠。

泉固山

在滕縣東九十里。山勢峭。聳峻絕。突起。數

有泉可飲千人。又東一百十里。為孤馬台山。在滕縣

十里。左傳襄公四年。滅統救郟。侵郟。敗於孤駘。注。孤駘。郟地。魯國蕃縣東南。有目台亭。縣志。孤駘山。

一名目台。俗省字。訛。蠶母山。在滕縣東南三十里。為胡山壺山。皆非。其上有桑。霜降不落。

故名。少東為落鳳山。起伏如波。桃山。在滕縣東南浪縣志。相傳有鳳凰落此。因名。桃山。三十里。窠宇

記。桃山。即華采山也。齊乘。桃山。在滕州南五十里。今說作陶山。謂有陶朱公墓。西微山。謂有微子墓。

皆謬。按滕縣志。別有奚公山。在滕縣東南六十里。桃山。在縣南六十里。奚公山。在滕縣東南六十里。其南有梁山。形

方而長。故名。元和志。奚公山。在滕縣東南六十里。奚仲初造車於此處。萊萸山。在滕

南一百里。山有九十九峯。微山。在滕縣南一百里。九十九塔。壽聖泉出焉。接江蘇徐州府沛

縣界。魏書地形志。彭城郡留縣。有微山。元和志。微山。上有微子塚。在沛縣東南六十里。府志。微山上

有留侯墓。其下為微山湖。黃溝水入焉。又東南為赤山。其下為赤山湖。又稍南為呂孟山。其下為呂

孟湖。微山。北有柏山。○染山。北在滕縣西北五十里。其

遠望色白。亦名白山。○龍山。在滕縣北二十五里。峯巒奇

界。齊乘山有伏龍山。秀蜿蜒如龍。上有龍湫。流為

義廟。聖母泉。○龍山。在滕縣北二十五里。峯巒奇

小。白河。又北十五里。為雙谷山。○青龍山。在滕縣東

兩峯對峙。山多虛谷。有聖水泉。○青龍山。北五十里。

山峯特峙。狀如僧笠。前有水塔。棠梨峪。亦名梨山。

又名牙山。稍南有奇竇山。屏山。寶峯山。華蓋山。寶

峯之西。為馬山。山南有泉。流為明水。又西為石溝

車箱水。出焉。北流入湖。青龍山。西五里有鳳凰山。

蓮青山

在滕縣東北五十里。山有二。其一為西蓮

東蓮。青。上。有。九。十。九。峯。前。有。玉。女。池。後。有。水。簾。洞。

東有桃花谷。谷多桃花。每春水出。潤浮帶落花。邑

人謂之小桃源。自蓮青而東。踰湖河。萃然聳秀。者

為巨越山。又東為連珠山。龜步水出焉。西流至鳳

大崖阜山

在滕縣東北四十里。狀如三重

一徑直上。稍南為嶺山。有瀑布。述山。在滕縣東北一

於此。山上。有寨。四面皆絕壁。惟東北一鳥道。稍束折而南。為曹子山。有曬書臺。縣志。相傳曹子讀書

於此。黃約山。在滕縣東北一百十里。一名黃葉山。山巔石裂尺許。下探無際。雲出如煙。號曰

雲谷山。下樓山。在滕縣東北一百二十里。黃約山有黃約城。樓山。在滕縣東北一百二十里。黃約山

下有胭脂溝。水淡紅如桃花。色即雨而止。如故。又

東北十二里。為太白水。有瀑布。稍西為仙姑山。山

南橫卧者。為鳳凰嶺。嶺南則瀆水南流。嶺北則沂水北流。由嶺而東。上為崆峒山。青石山。在嶧縣東

山有洞。多白蝙蝠。大者如鴉。尤峭峻。雨後瀑飛千尺。自削壁而下。直達澗底。

石穴深數丈。名仙人洞。四圍懸崖。古木陰森。西巖

葛嶧山。在嶧縣東南十五里。嶧縣以此得名。亦名

下。後漢書郡國志注。山出名祠。伏滔北征記。今盤根。往往而存。元和志。嶧陽山在下邳縣西六里。舊

志。山之西南。有黃鑪山。產銅。羅泌路史云。額頊修

黃帝之政。采葛嶧之銅鑄飛。以藏天下之神主。

按禹貢。孔疏以嶧陽為葛嶧。蔡傳因之。其說本後漢書注。攷宋儒以前。未有以鄒嶧為嶧陽者。獨王

應麟詩傳有是說。或非。寨山。形在嶧縣東南六十里。無見。姑並存以俟考。

井曰遺址。東麓有泉名望仙山。在嶧縣南二十里。一勺。兩後有薄殊可觀。

坐壘手狀。頂甚平曠。其西為丁公山。峯亦奇秀。縣志相傳。漢丁公曾避難於此。故名。更南三十里。有

鑄鐵角山。在嶧縣西南二十里。巖畔有洞。可容數十人。山頂絕險。緣以周垣。狀如壁

壘。山下有泉。居民引以溉田。縣西南。青檀山。在嶧西。十里。有馬山。形若奔馬。武水出焉。

七里。上多青檀。山巔有流泉。經縣南。石屋山。在嶧會水。水入泗河。宋岳飛嘗留題巖壁。

二十里。山麓有流泉。瀉為瀑布。下流為金注水。其南有大名山。又西三里。有馬頭山。山前壁立如削。

旁一鳥道。達其上。絕頂有二池。遇旱不涸。其地白平曠。可耕。山東有龍塘泉。東流會青檀寺水。

茅山。在嶧縣西四十五里。山車梢山。在嶧縣北六十里。復有玉華泉。流為彭河。

峯山。即窠字記所謂花盤山也。四圍峯巒突兀。俯臨湖壑。湖下一池。深杳莫測。滄浪洲出焉。為承水上源。其西曰巨梁山。一名巨龍山。其南半里許。為將軍山。斗山。及熊耳山。山南有黃龍洞。中空闊。委折。高數丈。深十餘丈。燭以火。乃可入。西君山。在嶧巖。有泉。秀多石乳。有白螭。螭大如鵠。君山。在嶧六。十里。西泐水發源於此。古名抱犢山。亦曰抱犢峴。魏書地形志。蘭陵郡承縣有抱犢山。元和志。抱犢山。在承縣北六十里。壁立千仞。頂寬而有水。山去海三百餘里。天氣澄明。宛然在目。昔有遊隱者。抱一犢於其上。壑種。故以為名。山高九里。周圍四十五里。窠字記。抱犢山。抱犢子云。出芝草。齊乘。君山。一名抱犢山。在夾山。傳即春秋之夾谷。非也。相峯。州北六十里。夾山。傳即春秋之夾谷。非也。相近。又有夾兒。仙壇山。在嶧縣東北一里。舊志。山巔山。舊有錫場。仙壇山。在嶧縣東北一里。舊志。山巔相傳。古仙人所居。山腰有痕。天臺山。在嶧縣東北如帶。亦名玉帶山。又名鳳山。天臺山。在嶧縣東北。平如圓蓋。四壁。太白山。在汶上縣東五十里。縣志。峴。望之入雲。太白山。相傳。唐李白嘗至其上。因

名。俗呼為牛山。其旁為雲。蜀山在汶上縣西南四十里。二山出雲相接。則雨。蜀山在汶上縣北三十五

湖。四望無山。屹立波心。青山在汶上縣北三十五里。怪石聳翠。俗名卧

雨。雅山。獨者蜀。故名。青山。在汶上縣北三十五里。怪石聳翠。俗名卧

佛山。又縣北四十里。有松山。孤坦山。在汶上縣東

峯。獨峙。叢柏蒼鬱。舊亦名青山。坦山。在汶上縣東

形平坦。故名。土人呼為壇山。以舊有禱雨壇也。其

西巖憑視城郭。如在宇下。又東北五里為金山。亦

名榻山。榻山之右為九峯山。穀山。在陽穀縣治東

又北為采山。皆坦山之支云。穀山。北。小阜也。縣因

以梁山。在壽張縣東南七十里。山以梁孝王遊獵

有梁山。灤。又縣城東南有壽邱。在曲阜縣東北八

鳳山。故縣城亦名曰鳳城。壽邱。在曲阜縣東北八

紀。黃帝生於壽邱。史記五帝本紀。舜作什器於壽

邱。元和志。壽邱在曲阜縣東北六里。皇甫謐以為

在魯城東門之北。按帝王世紀。黃帝生於壽邱。則非莒於壽邱可知。金改壽邱為壽陵。舊志遂列

黃帝陵於曲阜。誤也。本朝遣官祭告黃帝陵。曲

在今陝西郡州中部縣。與壽邱無涉。附辨於此。曲

阜

在曲阜縣治東。禮記明堂位。成王封周公於曲阜。後漢書郡國志注。帝王世紀曰。少昊自窮桑

登帝位。窮桑在魯北。後徙曲阜。應劭風俗通。春秋左傳。魯公伯禽宅曲阜之地。阜者。茂也。言平地隆

踊。不屬於山陵也。元和志。曲阜在魯城中。委曲光長七八里。縣治及季子臺。大庭氏庫。並在其上。光

武洞。在鄒縣南。元大德間。碑記尚存。武嘗覺林洞。在

縣北五十里。一名朝陽洞。林木交蔭。為蘿下垂。境頗幽邃。又南二里。為九陽洞。地多桐樹。路亦險峻。

山頂有蓮花峯。又梁山洞。在覺林西北。有西沂水

林泉之勝。縣志相傳為梁武所鑿。故名。西沂水源出曲阜縣東南尼山之麓。西北流。逕曲阜縣南

二里。又西流入滋陽縣境。至府城東。合於泗。論語曾點曰。浴乎沂。左傳昭公二十五年。季平子請待

於沂上。杜預注。魯城南有沂水。水經注。沂水出魯城東南。尼邱山西北。平地發泉。流逕魯縣故城南。

沂水北對稷門。亦曰雩門。門南隔水。有雩壇。即曾點所謂風乎舞雩處。又西逕圓邱北。又西右注泗水。元和志。沂水亦名雩水。源出縣東南八里垌澤。

俗名連泉。詩魯頌駟駟牡馬在坰之野是也。按此沂水齊乘謂為西沂其自岱麓之沂山出者別

見沂。洙水在曲阜縣北四里泗水分流也。春秋莊

縣臨樂山西北。逕蓋縣又西逕泰山東平陽縣西

南流。蓋泉注之。又西南流於卞城西入泗水。亂流

西南至魯縣東北。又分為二水。洙水西北流逕孔

里。是謂洙泗之間矣。又西南枝津出焉。又南逕瑕

邱城東而南入石門。又西南逕南平陽縣之顯閭

亭西。又南洗水注之。又南至高平南入於泗。元和

志。洙水東去瑕邱縣二十三里。泗水東自曲阜縣

界流入。與洙水合。闕里志。今洙水與泗水不通。上

源在孔林之東。止一溝瀆。似古魯城之隍也。穿林

橫流。過墓前出林。復西南流。入於西沂。其故道不

可考。乾隆二十一年。御製洙河詩。高宗純皇帝幸魯經

此。有。遠而。下流。即入西沂。與水經注故道迴殊。其分

之處。轉出泗水之南。亦與水經注南泗北洙之說

異。或以為今之濟河。自府城東金口開。分流貫城

漕。又以府城北二十五里有沙河。三十里有漕河。九折而下。矯若游龍。亦名九龍灣。皆自寧陽縣流入。又西入洗。蘇。汶水。自泰安府西南流入寧陽境。即涑水枝津也。汶水。至縣東北三十四里埋城壩。分而為二。其一南流。別為洗水。其一西流。入東平州界。轉西南流。至汶上縣北。又西南會諸泉。匯於南旺湖。入運河水。經注。汶水過博縣西。西南流。遶陽關故城西。又南左會淄水。又南遶鉅平縣故城東。又西南遶汶陽縣北。又西遶汶陽故城北。又西洗水出焉。又西遶蛇邱縣南。又西南遶岡縣北。又西蛇水注之。又西溝水注之。又西遶春亭北。又汶水自桃鄉四分。其派列之處。謂之四汶口。元和志。汶水北去中都縣二十里。四里。又北入須昌縣界。明會典。汶河遶寧陽縣北。埋城。歷汶上。東平。東阿。又東北流入海。元於埋城之左築壩。過汶入洗。南流至濟寧。合沂泗二水。以達於淮。自永樂間築戴村壩。汶水盡出南旺。於是洗沂泗自會濟。而汶不復通。洗。舊志。汶水至汶上城北二十五里。受濼。濼諸泉。謂之魯溝。又西南流。至城北二里。受蒲灣泊水。謂之草橋河。又西南十里。謂之白馬河。又西南二十里。謂之鷲河。鷲河。

者。故宋之運道也。泗而為渠。汶水由之。又西南十五里。謂之黑馬溝。又西南至南旺。入於漕。六分北流。出南旺下。開。至於臨清。會於御河。長三百五十里。四分南流。出南旺上。開。至於濟寧。會於沂泗。長一百里。按汶水有五。其源各異。詳見泰安府。而合流入運之地。並在今兗州境。乾隆十三年。二十一年。四十五年。四十九年。御製渡汶河詩。洸水汶水

也。自寧陽縣東北埧城壩分流。西南運寧陽縣西三里。又南流。運滋陽縣西南。又西南流。至濟寧州

界天井。開入運河。水經注。呂忱曰。洸水。上承汶水於罔縣。西開亭。東。爾雅曰。汶。別為閘。其猶洛之有

波矣。西南流。逕盛鄉城。西。又南。逕寧陽縣故城。西。又南。洸水支津。注之。又西南。逕乘邱縣故城。東。又

東南。流注於洸水。寧陽縣志。元初。於埧城。左作斗門。遇汶水入泗。於是洸流始成。至元六年。以奔流

衝激。泥沙填淤。乃議濬之。自開口。至石刺。以通其源。又自石刺。至高吳橋。南至王家道口。凡五十六

里有奇。以達其流。而洸河復治。二十年。會通河。開。北自奉符。為閘。以導汶水。盡入於洸。東會泗水。出

於任城之會源開而始分。明永樂九年。又築涇城壩。以遏汶水。惟壩南官莊河入流。始微成化十一年。主事張盛復為涇城石閘。精分汶水支流。以入於流。邈寧陽西南兩崖之間。有東西兩閘。以備蓄洩。南涇蛇眼諸泉。流入滋陽。溜水在寧陽縣。於是洗水入漕之流。沿滔不絕矣。溜水東北。左傳昭公二十六年。齊師圍成。成人伐齊師之飲馬于淄者。水經注。淄水又西。邈成城北。又西。邈陽關城。注汶水。按此即今小汶河。與青州府之淄水為二。詳見泰安府。泗水源出泗水州。西流徑曲阜縣北八里。又西南流。邈濰陽縣東五里。轉南流。與曲阜縣之西沂水合。入金口閘。又南流。邈鄒縣西南五十里。又南至濟寧州會洗水。由天津開入運河。凡二百二十里。左傳哀公八年。齊伐魯。次於泗上。國語。宣公夏。濇于泗。漢書地理志。魯國卞縣泗水。西南至方與。入沛。過郡三。行五百里。水經。泗水出魯卞縣北山。西南。邈魯縣北。又西。邈瑕邱縣東。屈從縣東南流。漵水從東來注之。又南。邈平陽縣西。又南。邈高平縣西。洗水從北。西來注之。又南。邈方與縣東。荷水從西來注之。又

屈東南過湖陸縣南。洧涓水從東北來注之。又南過沛縣東。注地理志曰：出濟陰萊氏縣。又云出下

縣北。經言北山皆為非矣。山海經云：泗水出魯東北。余昔因公事路經洙泗，尋其源流。水出下縣故

城東南，桃墟西北。墟有澤，澤方十五里，澤西際阜。俗謂之媯亭山。自此連岡通阜，西北四十餘里，岡

之西際，便得泗水之源也。石穴吐水，五泉俱導。泉穴各徑尺餘，泗水西逕其縣故城南，又西南流逕

魯縣，分為二流。北為洙，南則泗水。洙、泗之間，即夫子領徒之所也。泗水自城北南逕魯城，西南合

沂水。元和志：泗水之源有四，四泉俱導，因以為名。明會典：泗河源出陪尾山，西流至兗州城東，又南

流，經橫河，與沂水合。元時於兗州東門外五里金口作壩，建閘，通泗之南。趨明朝，因而修築。每夏秋

水漲，則啟閘，放水，使南流。會沂水由塔里河出師家莊，開冬春水，澍則閉閘。今由黑風口東經兗州城

入濟。又南流，會洸水。至濟寧，出天津，開入於運河。舊志：成化七年，工部主事張盛復作石壩，固之以

鐵，以時啟閉，為漕河之利。謂之金口開河。胡渭禹貢錐指：泗水自泗水縣歷曲阜，溢陽，濟寧，鄒縣，魚

臺縣。滕縣。沛縣。徐州。邳州。宿遷。桃源。至清河縣入淮。此為迹也。今其故道自徐州以南。悉為黃河所

占。按明萬曆以前。舊漕河自徐州歷沛縣而北。即泗水也。其支流與汴水合。經二洪下接於淮。則

泗水尚入淮也。自萬曆二十二年。開濬泗河。以避黃河水險。由是黃專合汴。泗入運。不復達於淮。避

本朝乾隆二十二年。御製過泗水詩。泗水在滕帝南。巡經此。有

十五里。即南沙河也。源出縣東北一百里。述山西南麓。西流會黃約山。諸泉水。逕縣南。又西會南梁

河。入運河。左傳襄公十九年。取邾田。自漕水注。漕水出東海。合鄉縣。西南流。經魯國。至高平湖。陸縣

入泗水。經注。漕水出東海。合鄉縣。西南流。入邾。又經魯國。都山東南。又西南。逕著縣。故城南。又西。逕

薛縣。故城北。又西。逕仲虺城北。又西。逕湖陸縣。入於泗。故京相璠曰。薛縣。漕水首受蕃縣。西至山陽

湖陸是也。經言取邱東。誤耳。按齊乘云。滕州南有薛水。即古漕水。出州東高山。春秋魯取邾田。自

漕水。注。水出東海。合鄉縣。西南經魯國。至高平湖。陸縣。入泗。蓋此水也。縣志以為水。經注。梁水南

鄰於鄒。即今鄒水也。薛水去南梁遠。中隔石橋泉河。安得鄰之。以薛水為古鄒水。誤矣。且縣東北述山前有分水嶺。直南至嶧山。東水皆東流。自崆峒山西至鳳凰嶺北。水皆北流。東海合鄉之水。何從而入。杜注亦誤。齊乘又云。有沙河。河水出鄒嶧山。皆西南流。至山陽湖。與南梁相合。同入於泗。名三河口。縣志亦辨其不然。以為源自嶧山者。此北沙河也。西南流入泗者。則南沙河。乃鄒水也。舊入三河口。初不與南梁會。自漕河東徙。過其南流。而北出之。趙溝始與南梁會合。不復入三河口矣。南

梁水

在滕縣東北十五里。源出趵突荆溝二泉。合而為一。西會鄒水入運河。漢書地理志。魯國

善縣南梁水。地。理志曰。水出善縣東北。平澤出泉。若

輸焉。發源成川。西南流。分為二水。北支水西出。運

梁水自枝渠西南。逕魯國善縣故城。東俗以為南

鄰於鄒。亦謂之西鄒水。又屈逕城南。地理志曰。其水西流。注於沛。沛在湖陸西。而左注泗。泗沛合流。互受通稱。經無南梁之名。而有清渭之稱。疑即是

水也。齊乘。南梁水出。滕縣荆溝村。西南流至滕州東門外。折而過城北。又西入山陽湖。山陽俗曰刁陽。由湖南出。注於泗。明統志。梁水源發滕縣東一十五里。西南流入徐州沛縣界。按南梁河舊不與。鄒水合。而入徐州沛縣界。自明嘉靖間。運河東徙。又逼鄒水導之北。出趙溝。與南梁會。而同入於漕。齊乘。明統志所言。承水。在嶧縣西。一名承治河。與今河流皆不合矣。承水。本出縣北車楠峪。源曰滄浪淵。南流會許池水。今滄浪淵水微細。獨許池為正源矣。南運縣城西門外。折東流至縣南三十里。納金注水。又東納義河水。南合泗河。入運河。元和志。承縣以西北。承水得名。寰宇記云。承治水出縣西北方山。王莽改承縣為承治。西泗水。在嶧縣故水。有此名。今又說為承治水。西泗水。在嶧縣里。亦名泗河。即古粗水也。源出縣東北抱嶺山。東南流至邳州界。會沂水。入黃河。水經注。偃陽縣西北有粗水溝。去偃陽八十里。東南流。偃陽故城東北。南亂於沂。而注於沐。謂之粗口。城。齊乘。東如河。出沂州西北之箕山。西泗河。出嶧州東北抱嶺山。東南流。至三合村。與東泗合。又有魚溝水。出浮

邱山亦合於此故名三合南貫四湖又南合武河入泗謂之泗口按唐書地理志承縣有岐十三

蓄水溉田皆貞觀以來築齊乘言今沂嶧二州仰

遺跡也明萬曆三十二年總河李化龍開泗口自

夏鎮李家港至黃林莊名曰泗河以此水得名二

年改泗河為運河自江蘇徐州府沛縣入府境運嶧

十里又西北還魚臺縣東北三十里折而北還濟

寧州西三里與嘉祥縣分界又北還汶上縣西南

三十五里又北入泰安府東平州界自南而北有

泗河南旺張秋等名元志河渠志濟州汶泗相通

河非自然長流河道於兗州立歸堰約泗水西流

堰城立神堰分汶水入河南會於濟州以六開搏

節水勢啟閉通航舟楫南通淮泗以入新開會通

河明史河渠志太祖定都應天用海運以餉遠卒

洪武二十四年河決原武漫安山湖而東會通盡

淤成祖肇建北京轉漕東南一仍由海一則浮淮

入河至陽武陸輓百七十里抵衛輝浮於衛海運

既險陸輓亦艱永樂九年用濟寧州同知潘叔正

兗州府一

七

大青一統志

言命尚書宋禮等濟會通河。禮用汶上老人白英築。築壩東平之戴村。過汶使無入洗。而盡出南旺。南旺者。南北之脊也。自左而南。距濟寧九十里。合沂泗以濟。自右而北。距臨清三百餘里。獨賴汶自南旺分水。北至臨清。降地九十尺。置閘二十有一。南至鎮口。降百十有六尺。置閘二十有七。其外又有積水。進水減水。平水之閘。五十有四。壩二十有一。所以防運河之洩。佐閘為用。谷應泰。明紀事本末。正統十三年。河決滎陽。經曹濮。以入運河。至兗州。沙灣之東。隄大洪口而決。濟汶諸水皆從之入海。會通遂淤。景泰四年。左會都御史徐有貞疏。上流為渠。起金隄。張秋西南。踰范濩。經澶洲。以接河沁。用平水勢。又濬漕渠。出沙灣。北至臨清。二百四十里。南至濟寧。三百一十里。嘉靖七年。以河決東溢。逾曹入昭陽湖。運道大阻。都御史戚應期。上言。宜于昭陽湖左。開新渠。北起姜家口。南至留城。淤功弗就。四十餘年。通漕舟。其地居河上流。土皆沙。會都御史潘李副。尋應期故道。開新河。自南陽達留城。百四十一里。濬舊河。自留城達境。山五十三。

里。八月而成。河防志。加河以嶧縣東西。洧水得名。明隆慶丁卯。庚午間。都御史翁大立。屢疏請開河。自馬家橋。經利國監。入加口。出邳州。以避秦溝。呂梁之險。議不行。萬曆癸巳。河決汶上。灌徐邳。潰漕隄。二百里。總河舒應龍。求通洩之。遂於微山湖東。得韓家莊。可引湖水。由彭河注之。加開支渠四十餘里。工成。猶未能通漕也。己亥秋。都御史劉東星。來治河。舉韓家莊。未竟之工。辛丑春。再修浚。建渠梁。榆石開一。德勝萬年。萬家莊。各草開一。是年。漕艘由加河行者。十之三矣。癸卯。河決黃莊。入昭陽湖。都御史李化龍。定計開加。葉王市以下。三十里。之。加河。徑從王市。取直。達紀家集。南當河深處。以避鑿。鄒山及周柳諸湖。百里之險。遂改挑直河之支渠。修砌王市之石壩。平治大泛口。之。滿溜。撈濟。彭家口之淺沙。建開設壩。次第舉。乘通計開加。二百六十里。內分邳屬一百里。隸中河。而夏鎮所隸。自李家港口。東至黃林莊。一百六十里。黃河故道。屬滕縣者。五十里。屬嶧縣者。一百十里。黃河故道。在陽穀縣西。水經注。河水於范縣東北。流為倉序。津。又歷柯澤。又徑來阿縣。故城西。而東北。注鄆里。

渠。又東北過往平。逕昌鄉亭碣。城。元和志。黃河在陽穀縣北。過十二里。又縣東十八里。有沙河。由曹州北流。至東昌龍灣。入運河。相傳亦黃河故道也。川北流。至東昌龍灣。入運河。相傳亦黃河故道也。

嶮河。在曲阜縣東北五十里。窠宇記。在曲阜縣北。險。左傳。桓公十二年。公會杞侯。莒子盟於曲池。杜預注。汶陽縣北。有曲池亭。即以此水為名。灑河。在寧陽縣東南五里。匯東北。蛇眼諸泉。環城而流。即今城河也。南流至濰陽。入漕。西流同古城泉。由高吳橋南入。光。明統志。漕水源發寧陽縣治東。蛇眼泉北流。至府城北三十里。入洗水。大沙河。在鄒縣南三里。源出四基山。西南流。徑城南。東麓。徑城東而南。至城西。折南流。明萬曆中。知縣王汝振築壩塞西南。故道穿渠導水。環城而北。復流而南。至城西五里營。名曰因利渠。本朝康熙間。知縣婁一均募民疏濬。城濬積沙。加築滾水石壩於西南。使水勢停蓄。以資灌溉。

界河。在鄒縣南五十里。亦名白水河。源出滕縣北。龍山。西

流入鄒縣境。過界河驛。仍出滕縣界。徑染山前。又西南瀦為鄒郎湖。一名溫水湖。又西受聖母池水。

入運白馬河。在鄒縣北二十里。魏書地形志。高平郡平陽有白馬溝。明統志。白馬河源

發九龍山。西流入於泗水。舊志。白馬河會馬山五母等十二泉。轉入魯橋濟運。又有紅溝河。出縣東

南紅溝山。流至城西。南入白馬河。又有芟河。源亦出九龍山。西流逕縣南。折而西北。入白馬河。濟

河。在泗水縣東一里。源出縣東南珍珠泉。又黃陰河。在縣東三十五里。皆北流入泗。南明

河。在滕縣東南十里。源出嶧縣黑風口。諸山泉。西運梁山。入西運奚公山。受薛河支流。又西運白

山。入微石橋河。在滕縣南三十里。源出縣南官橋

山。湖。其西西南流。至三河口。入運河。按石橋河。本與

鄒薛為三河。鄒既過而北。薛又過而南。今入口者

惟石橋薛河。在滕縣南四十里。源出寶峯山東。諸

河耳。薛河。泉滙而為淵。名西江水。又西徑薛山。

名薛河。又南合東江水。東江水出湖陸山。百中河

西流至雲龍山。入薛河。又西南入微山湖。

兗州府

三

在滕縣南八十里。源出縣南百中社。南北沙河在
流十里。會三里灣河。西至留城。入運河。北沙河在
縣北十五里。俗訛為白沙河。源出鄒縣嶧山。南流
運龍山後。繞出其左。又運龍山南流。至縣西。分為
二。一出休城南。至馬家口。入運河。一趨休城北。又
西受北石橋水。又西會白水。入運河。明統志北
沙河。源出滕縣北龍山。西流。逕魚臺縣界。入昭陽
湖。鎮流入昭陽湖。蓋運河故道也。昔與滕縣沙河
為一。自夏鎮河開。改在昭陽東畔。此河不與滕通。
明統志所。小沂河。在滕縣東北一百二十里。有二
言舊道也。沂州府界。蓋即沂州大崖阜之上源也。金注
出縣東北。焦山之西。俱至縣東北。合為沂河。金注
河。在嶧縣南五里。土人訛為金珠。源出石屋山。南
流。又東南入於承水。又縣東北三十里。有義河。
西南流。彭河。在嶧縣南五十里。一名中心溝。源出
會承水。彭河。縣西白茅山下。之玉華泉。東流。合衆
水。又東會承水。入泗。明萬厯初。總河舒武河。在南
應龍。議引河水。由彭河注之。泗。即此。

一百里。源出馬山。東流。伊家河。在嶧縣西南。微山入運河。詳見江蘇邳州。湖引河也。微湖上

承南旺。蜀山諸湖之水。其尾閘有二。一由湖口開入漕河。一舊由張谷山出。荆山橋而南。其經流也。

乾隆二十一年。荆山橋淤塞。湖水暴漲。奉旨開伊家河。以洩水勢。上起微山湖。下至江蘇邳

州。黃林莊入運。共長六十九里。由是諸山。羊河。在湖。漕。派。無。汎。溢。之。虞。而。有。蓄。蓄。之。利。矣。山。羊。河。滕

縣。西南六十里。巨龍河。在嶧縣西北六十里。源出接江蘇沛縣界。靈泉。西流。繞西暨

集。西南入。清水河。在陽穀縣南五十里。自壽張縣微山湖。入。流。入。東。徑。張。秋。鎮。南。減。水。開。入

運。獨。山。湖。在。滕。縣。南。六。十。里。接。魚。臺。縣。界。亦。名。南。陽。湖。沙。河。鄒。泗。諸。水。餘。流。所。匯。也。亦。引

流。入。運。河。明。隆。慶。六。年。於。南。陽。北。岸。為。石。隄。三。十。餘。里。減。水。閘。十。四。座。本。朝。乾。隆。二。十。四。年。加。修

水。口。十。八。處。呂。孟。湖。在。滕。縣。南。一。百。二。十。里。北。為。涵。洞。四。座。焉。呂。孟。湖。運。河。其。西。為。赤。山。湖。微。山。湖。

東。為。張。莊。河。又。東。接。嶧。縣。之。韓。莊。湖。實。一。湖。也。今。通。謂。之。呂。孟。湖。明。史。河。渠。志。諸。湖。連。注。八。十。里。引

薛河出地。昭陽湖在味縣西南七十里。魚臺縣東
洪溝入運。昭陽湖長十八里。小湖長十三里。二湖相連。
與昭陽大湖屬沛。周圍八十餘里。納諸縣之水。湖口
北屬滕。南屬沛。周金溝口以達舊運河。後以
置石開放水。入薛河。則南陽在東。昭陽在西。去黃
河決棄沽頭。開新河。則南陽在東。昭陽在西。去黃
水益遠。運河乃安。府志。昭陽湖即山陽湖也。亦曰
刁陽。去滕縣七十里。故為運河東岸。受滕縣諸泉
灌為巨浸。溢水沽頭。開入運。嘉靖末。河水東決。由
運趨湖。漕渠阻塞。尚書朱衡改新渠於湖東。以避
河水。又於其南築隄。以防河患。自是河益南徙。不
復趨湖。泉水分流入運。亦不能越漕而西。湖水填
於。居民樹藝其。耿武湖在滕縣西五十里。溫水湖在
中。化為膏壤矣。耿武湖居運河之北。溫水湖在
縣西北六十里。即都郎蜀山湖。在汶上縣南三十
里。北沙河之水所滂也。蜀山湖在汶上縣南三十
六十五里。跨汶上嘉祥濟寧三州縣境。以湖中有
蜀山。故名。汶上諸水及濼瀋等泉。皆灌於此。每遇
運河水弱。則開汶上境內金線關。馬踏湖在汶上
嘉祥境內。利運關。以濟重運焉。

汶河隄北。漕河東岸。周三十四里。亦名南旺北湖。明萬曆間。劉蔡土隄。三千二百餘丈。其上為釣臺。

泊。南旺湖。在汶上縣西南三十五里。運河西岸。周九十三里。即鉅野澤東畔也。宋時河水。

東溢。與梁山灤水滙為一。周可三百餘里。及明永樂中。開會通河。畫為二隄。使漕渠貫其中。在東者。

又分為二。南為蜀山湖北。為馬踏湖。其間地形特高。謂之水脊。汶水西南流。注於此。分南北二流。所。

謂分口也。萬曆間。開浚河渠。如築舊隄。一萬二千餘丈。東西子隄。一千二百餘丈。河防考。明永樂中。

尚書宋禮開會通河成。復請設水櫃。以濟漕渠。在汶上曰南旺。東平曰安山。濟寧曰馬場。沛曰昭陽。

各因鍾水。相地勢。建閘壩。漲則減之。石橋泊。在汶入湖。泗則開之。入河。名曰四水櫃。

西南十五里。會拔劍泉水。石樓灤。在汶上縣西南二十里。周三十里。當。

有城郭。人馬之狀。出於水上。謂之南市。縣西北十五里。又有魚營灤。周四十里。縣東北三里。曰蒲灣。

灤。舊名仲甸。周二十餘里。俱入於汶。每秋水。梁泛漲。一望無際。遠近村落。悉在煙波杳靄中。

山灤

在壽張東南梁山下。久湮。按五代史。晉開運元年。河決滑州。環梁山。八於汶濟。司馬光

通鑑。周顯德六年。命步軍都指揮使袁彥浚。五大梁。東過曹濮梁山。灤。以通青鄆之漕。宋史。河渠志。

天禧三年。滑州河溢。歷澶濮曹鄆。注梁山。灤。熙寧十年。河決於澶州曹村澶湖。北流斷絕。河道南徙。

東。滙於梁山。張澤灤。宦者楊戩。傳云。梁山灤。古鉅野澤。綿亘數百里。濟鄆數州。賴其蒲魚之利。蓋梁

山灤。即古大野澤之下流。汶水自東北來。與濟水會於梁山之東北。迎合而成灤。宋時決河。滙入其

中。其水益大。其後河徙而南。灤亦漸淤。迨元開會通河。引汶絕濟。明築戴村壩。過汶南流。歲久填淤。

遂成平陸。今州境積沙灣。在壽張縣東南三十里。黃水諸湖。即其餘流也。

河舊法口也。明史。徐九思傳。嘉靖中。九思以工部郎中。治張秋河道。議築減水橋於沙灣。俾漕河與

鹽河相通。工成。遼為永利。舊志。明時疏會通河。一循元人改道。惟於閘河開至沙灣。比故河道北徙。

幾二十餘里。又引黃河支流。自河南封邱縣荊隆口。東。東至於沙灣。以達臨清之衛河。宏治中。河決

於此。自是築塞黃陵。廣濟渠。在壽張縣西。舊志明
正統中。河決汴梁東。

北趨漕河。清沙灣東。由大清河入海。景泰四年。
徐有貞修塞決河。先疏其上流為渠。起張秋金隄。

通壽張之沙河。至於范濩。以達河也。阿澤。在陽穀縣
沁。名曰廣濟渠。渠口即通源閘也。阿澤。在陽穀縣

公十。四年。衛獻公出奔齊。孫林父追之。敗公徒於
阿澤。注。東阿縣西南有大澤。即阿澤也。或曰。今七

級。上下二閘。即西湖陂。在陽穀縣西北二十五
古阿澤之地。西湖陂。在龍潭。又縣西北二十五

里。有鸞鴨陂。霖雨。東泓陂。在壽張縣東一里。冬夏
後。視西湖陂尤廣。東泓陂。不涸。又縣東三里有白

羊。孔子準字池。在汶上縣治堂上。縣志。自漢唐以
來。中有池。以石為之。外方內圓。刻

鯉魚四。環注以水。上不在水面。下
不在底。以示為政者中之意。負瑕泉。在滋陽

里。以古負瑕邑得名。其東有調里等泉。西有蔣調
等泉。滋陽境內凡十四泉。並入濟河。按兗州府

屬。有泉州縣凡十。泉源凡二百三十三。俱為泉文
河。通判所轄。額設泉夫。歲加疏濬。以資漕運。

獻泉

在曲阜縣城東二步。舊志即魯達泉。在曲阜縣東南。

三里。水中石如伏。溫泉。在曲阜縣東南十里。雖五

龜怒。名見左傳。溫泉。寒時水常暖。可浴。西北流

入泗者。七。由西沂入泗者。二十有一。泉。柳泉。在寧

西。十里。俗名柳子溝。舊南流十五里入流。明嘉靖

初。洗水。泗。泉。滲沙中。不能達漕。乃於流河兩岸東

明。季。仍。立。一。閘。以。時。啟。閉。東。會。蛇。眼。等。泉。漚。於。濰。河。

城。東。會。諸。泉。灤。滿。泉。在寧陽縣西北三十五里。西

以。入。灤。河。泉。灤。滿。泉。南流經汶上縣東北五十里。

入。蒲。灣。泊。又。西。流。蛇。眼。泉。在寧陽縣北門外。泉。穴

會。龍。關。泉。入。汶。河。泉。如。蛇。眼。故。名。又。縣。北。門。外。泉。穴

外。有。日。湖。泉。縣。北。一。里。有。古。泉。東。北。一。里。有。三。里

溝。泉。縣。東。門。外。有。井。泉。東。十。二。里。有。張。家。泉。東。南

八。里。有。金。馬。莊。泉。俱。會。蛇。眼。泉。入。於。濰。河。舊。志。魯

寧。陽。縣。境。泉。凡。十。五。入。泗。者。四。入。流。者。十。有。一。魯

姑。泉。在寧陽縣西北二十五里。西南流六十五里。

入。灤。滿。泉。又。西。會。汶。上。縣。龍。關。泉。入。汶。河。

淵源泉

在鄒縣西南七十里。源出鐵腳山下。水深十餘丈。西北流四里。入白馬河。舊志鄒縣

境凡十五泉。惟三角灣泉自寺前泉。在泗水縣東入泗。餘皆由白馬河入於泗。寺前泉。五十里。泉林

寺南。縣志陪尾山下有泗水神祠。西即泉林寺。水出山下。四泉同發。故曰泗水。寺之左右。泉以十數。

互相灌輸。合而成流。按山麓有趵突泉。珍珠泉。黑虎泉。淘米泉。所謂四泉同發者也。相去各二丈

許。從石罅中湧出。噴瀑沸騰。晝夜不息。合左盜泉。右十餘泉。井在下橋東五里內。漚流而為泗。盜泉

在泗水縣東北。尸子。孔子過於盜泉。渴矣而不飲。惡其名也。水經注。盜泉出卞城東北。卞山之陰。論

撰考識曰。水名盜泉。仲尼不漱。即新泉矣。縣志。縣境之泉。凡八十有七。惟盜泉不流。餘皆漚為泗河。

趙溝泉

在滕縣西南二十六里。舊志有絞溝三山。五花等泉。俱注南沙河。又黃溝泉在縣東

南。與溫水龍灣諸泉。舊俱逕沛縣留城關。許由泉。入漕河。縣境凡三十四泉。皆引流濟運。

在嶧縣西四十里。光武泉。在嶧縣北五十里。即巨龍河上。北四十里。光武泉。在嶧縣北五十里。即巨龍河上。相傳漢光武征董憲時。曾駐

於此。舊志。縣境凡十。許池泉。在嶧縣西北十里。嶧

有四泉。皆引以濟運。珠。曰錫泉。曰篩泉。曰金化。曰仄泉。惟仄泉稍濁。餘

皆清澈。可鑿亮髮。南流會滄浪石室二泉。即為水。

馬莊泉。在汶上縣東南十八里。泉源二十四。合

北復出。由魯湖。龍鬪泉。在汶上縣東北五十里。初出

溝入蜀山湖。有薛家溝泉。雞爪泉。趙家橋泉。俱會寧陽境之魯

姑泉。灤淄泉。亘四十里。而遠蒲灣。灤。滙流入汶河。

聖水井。在滋陽縣東北二里。石佛寺門東。府志。井

底有碑。上刻古篆。歲早致祭。取碑出井。即

雨。孔子故井。在曲阜縣城中孔廟東。詩禮堂後。相

府重旭。設以石欄。本朝乾隆十三年。二十一年。

二十七年。三十年。三十六年。四十一年。四十五年。

伯禽井

在曲阜縣東北三里周公廟。顏子井。在曲阜縣

四十九年。及

高宗純皇帝幸魯。有御製故井諸詩。并勒石井側。

東北周公廟西南。季桓子井。在曲阜縣東北三里。周公廟北。圍五丈三尺。深八十七尺。以

石甃之。白。褒魯記。鹿門有兩井。一為滅武仲井。深六十尺。一為季桓子井。深八十八尺。國語。季桓子

穿井。得土。壺。其中。有阿井。在陽穀縣北五十里。東羊。以問仲尼。即此。阿城鎮。上有亭。覆之。水

經注。東阿城北門內。西側。泉上有大井。其巨若輪。深七丈。歲常煮膠。入貢。本草所謂阿膠也。沈括夢

漢筆談。東阿濟水。所經。取井水。煮膠。謂之阿膠。用攪濁水。則清。服之。下膈。疏痰。止吐。皆取濟水性。趨

下。清而重。故以治濁。及逆上之痰。齊乘。今水不盈數尺。色正綠。而重。周為垣。掌之於官。

提調官前總纂日輝紹謙恭纂并覆輯

校對官日鄧賢性恭

校

大清一統志

兗州府二

古蹟 樊縣故城

在滋陽縣西南漢置縣屬東平國後廢括地志

故城在瑕邱縣乘邱故城在滋陽縣西北春秋莊

西注乘邱魯地漢置縣屬泰山郡武帝封中山靖

王子將夜為侯國後漢省水經注沈水逕泰山郡

乘邱縣故城東括地志故城在瑕邱縣西北三十

五里通鑑周安王二年魏韓趙代楚至乘邱胡三

省注乘邱水經注楚世家趙世家韓將舉與齊魏

戰于乘邱謂即乘邱縣考史記乘邱本在泰山竊

守節正義引括地志辨乘邱在易州不在泰山竊

兗州府一

兗州府二

故城。宋來邱邑也。似又乘邱為宋地。考左傳乘邱之役。公于偃自寧門出。則乘邱之去魯城不遠。以為宋地。恐未必然。至漢志注魯國故城。今曲阜之兩引。亦自相矛盾。附辨於此。魯國故城。今曲阜。命以伯禽。而封于少皞之墟。史記武王封周公于曲阜。正義曰。兗州曲阜縣。本漢魯縣。其地即古炎帝也。元和志。兗州曲阜縣。本漢魯縣。其地即古炎帝之墟。自後或為魯國。或為魯郡。而縣屬焉。北齊文宣帝有魯郡。仍於魯城置任城郡。開皇三年罷郡。四年改縣曰汶陽。屬兗州。十六年又改名曲阜。府志。古魯城在今曲阜縣城外。周邈延袤可十餘里。縣志。在縣城北三里。今為古城村。按元和志。關里。雙相國。俱云在曲阜縣西南三里。魯城。中始知。縣志。之古城。乃唐時之曲阜。非魯城也。乾隆二十七年。御製古泮池證疑。以今曲阜縣治為古之魯城。足以正府縣志之失。而新城。瞭如指掌矣。魯城。曲阜故城。在今曲阜縣治於魯城。宋明正德七年。流賊。

陷曲阜乃徙還魯城故址築新城南平陽故城今

按故城乃齊隋時所遷縣志誤

十治本春秋時邾地後為魯平陽邑左傳哀一

七年越子使后庸來盟于平陽戰國時為齊南

陽邑孟子謂魯慎子也戰勝齊遂有南陽屬山陽郡

謂楚攻南陽皆指此也漢置南平陽縣屬山陽郡

後漢永平二年改屬東平郡後仍還山陽晉屬高

平國劉宋曰平陽屬高平郡後魏因之北齊時省

水經泗水又過南平陽縣西注山陽郡之南平陽

縣也竹書紀年曰果惠成王二十九年齊田盼及

宋人伐我東鄙平陽者也章懷太子曰南平陽

故城今兗州鄒縣按齊來有古邾城在鄒縣之

南漢以為南平陽晉廢入鄒縣今南平陽晉宋後

魏俱屬高平並未嘗廢至隋書地理志始無此縣

當在北齊時廢入且今鄒縣南距漢時縣治止二

十餘里若南平陽又在今縣之南則兩縣相去不

過數里似乎太近齊東之言皆非也縣志謂南平

陽城在縣西三十里今其地猶有平陽橋平陽寺

平陽府雖然以今之俗名證漢時舊邾國故城在東

縣亦屬難信當從後漢書注為是邾國故城在東

山所滅亦稱郟城蓋其始封之邑也漢嘗以為南平	故音為郟合樓音為郟此本郟國耳後為楚宣王	趙二世始見春秋十四世郟此說非也按六書考	陸終氏第五子晏安賜姓曹封於郟子孫以郟為	故郟國魯之附庸魯公改郟為郟因郟山以為	南朝以來遂遷今治元和志郟縣本漢驕縣地	在郟縣東南周迴四十里上冠峯巒下屬漢壑自	隸之因郟山之石以氏縣也杜佑通典故郟國城	山之陽依巖阻以墉國故郟妻之國曹姓也後乃	去山二里水經注郟山記曰郟城在山南	北後漢書郡國志郟山記曰郟城在山南	漢置驕縣前漢書地理志郟國驕山記曰郟城在山南	郟文公卜遷于郟注郟國驕山記曰郟城在山南	父盟于葛注郟國驕山記曰郟城在山南	南二十六里本郟婁國春秋隱公元年公及郟儀
----------------------	---------------------	---------------------	---------------------	--------------------	--------------------	---------------------	---------------------	---------------------	------------------	------------------	-----------------------	---------------------	------------------	---------------------

陽鄆城在緹山南二里邾遷於緹依崒山以為邑
今山前古城猶存此亦漢縣也按古邾城在崒

山之南即邾文公之所遷漢晉以來為鄆縣諸說
相同因無可疑疑獨今縣治在崒山北二十里以元

和志考之自唐時已然而諸書皆未言及徙置之
故齊乘備載古瓊於鄆縣之外增一邾城云是其

始封之邑在今縣南則是今縣既非始封之邑又
非遷崒之城縣志求之不得以宋元嘉間約畧言

之亦無確據考後漢書注云南平陽縣故城今兗
州鄆縣是也始知今縣治乃漢之南平陽縣無疑

蓋省平陽入鄆縣又移鄆縣治平陽耳後魏時平
陽鄆縣並置分屬高平魯郡北齊天保七年併省

此郡隸其改置鄆縣當在**高平故城**在鄆縣西南漢
郡後漢更置高平侯國晉屬高平國劉宋時移高

平郡來治後魏因之北齊鄆縣俱廢水經注泗水
逕高平縣故城西漢宣帝地節三年封丞相魏相

為侯國高平縣故城八年封將軍陳錯為索侯地理志曰

曰縣故山陽郡之案也王莽改曰高平應劭下縣故
曰章帝改章懷太子曰故城在鄆縣西南

城在泗水縣東五十里春秋時為魯卞邑卞莊子食邑於此春秋僖公十年有七年夫姜氏會齊

侯於卞也史記魯世家項公亡遷於卞邑漢置卞縣卞

晉因之魏魏廢水經洙水取卞曰聞守者將叛臣

率徒以討郟鄉故城在泗水縣東南春秋時魯邑

南有郟城漢置郟鄉蓄縣故城今滕縣治漢置蓄

曰郟國也音皮師古曰白哀云陳蕃之子為魯相

國人為諱改曰皮此說非也郟縣之名土俗各有

別稱不必音依本字水經注南梁水逕魯國蓄縣

故城東隋書地理志彭城郟縣舊置蓄鄉後齊廢

開皇十六年改曰滕縣元和志滕縣本古滕國漢

蕃縣也後魏置蓄鄉以縣屬焉北齊卽縣並廢隋

於此置滕縣屬彭城郡唐桃山故城在滕縣東漢

屬徐州南至州二百里

南有桃山郡後漢省今縣東薛縣故城在滕縣東南

屬泰山郡漢縣當以此名薛縣故城在滕縣東南

南有桃山漢縣當以此名薛縣故城在滕縣東南

南有桃山漢縣當以此名薛縣故城在滕縣東南

河之北古奚仲所封之國左傳定公二年薛宰曰薛之皇祖奚仲居薛為夏車正遷於邳仲虺居薛

為湯左相戰國時齊封田嬰於此秦置薛縣漢屬魯國後齊廢史記孟嘗君傳齊湣王三年封田嬰

於薛子文代立是為孟嘗君後漢書郡國志薛城在春秋之季曰徐州哀公十有四年齊陳恒執其

君置於舒州史記邳遷于薛水經注竹書紀年梁惠成王三十一年邳遷于薛改名為徐州括地志薛

縣故城在滕縣東南四百里薛侯國也當孟嘗君時薛中滕縣東南四十三里薛侯國也當孟嘗君時薛中

六萬家其中富厚天下無比此田文以抗禦楚魏也按薛城春秋以後別名舒州史記皆作徐州

劉熙釋名徐舒也古字相通固非為今徐州因引非漢晉以來之彭城也縣東南六十里春秋邳

入彭城昌慮故城在縣東南六十里春秋邳入彭城昌慮故城在縣東南六十里春秋邳

肱以濫朱奔注澤東海昌慮縣漢宣帝甘露元年封梁孝王子宏為侯國後漢建安三年析置昌慮

郡仍屬蘭陵郡後廢寰宇記濫城在滕縣東南五

<p>十九<small>建中</small>魏武<small>曾分</small>為郡<small>晉以後</small>復為縣<small>按</small>昌慮</p>	<p>記謂建安中置郡<small>至隋始</small>齊<small>明統</small>志直謂建</p>	<p>女中始置縣與諸史皆不相合<small>齊乘又</small>謂此即戚</p>	<p>併二縣名為一<small>皆誤</small>戚縣故城<small>在滕縣南</small>七十</p>	<p>一月沛公引兵之<small>後廢</small>漢書高帝紀<small>秦二年</small>至</p>	<p>戚又曾參傳<small>遷為</small>戚公屬碭郡<small>注顏師古曰</small>為戚</p>	<p>蘭陵故城<small>在</small>嶧縣東五十里<small>史記</small>荀卿<small>適楚</small>春申</p>	<p>及晉初因之<small>元康元年</small>分置蘭陵郡<small>劉宋移</small>郡治</p>	<p>廢隋開皇十六年<small>仍改</small>蘭陵為承縣<small>別置</small>蘭陵縣<small>為</small>蘭</p>	<p>觀初復省入承縣<small>屬沂州</small>元和志<small>蘭陵縣城</small>鄆縣</p>	<p>故城<small>在</small>嶧縣東八十里<small>春秋</small>時小國<small>傳</small>公十四年</p>
--	--	---	---	---	--	---	--	---	--	---

史記夫差七年敗齊師于艾陵遂至繒又貨殖傳

胸繒以北其俗齊漢置繒縣屬東海郡後漢改屬

琅邪國後漢書劉永傳董憲及龐萌走入繒山是

也晉因之後廢入即邳魏書地形志即邳縣有繒

城隋復分永縣置繒城縣大業初併入永縣唐復

置鄆城縣為鄆州治貞觀初州縣俱廢寰宇記唐故

繒城在永縣東八十里齊魯古鄆城在嶧州東八

十里漢晉並為繒縣其後省入鄆陵隋初鄆州

承縣大業二年始移蘭陵郡理此後為山賊左君

衡所據至唐武德初平賊復置鄆州理此城按

地

形

志

繒

城

與

魏

志

亦

不

承

縣

地

置

鄆

州

理

此

城

也

亦

未

嘗

為

郡

齊

乘

謂

南

五

十

里

古

鄆

城

在

嶧

州

東

八

里

漢

晉

並

為

繒

縣

其

後

省

入

鄆

州

理

此

後

為

山

賊

左

君

衡

所

據

至

唐

武

德

初

平

賊

復

置

鄆

州

理

此

後

為

山

晉因之後廢魏書地形志彭城郡古有偏陰平故
陽城水經注粗水流逕福陽郡故城東北
城在嶧縣西南三十里漢陽朔二年封楚孝王子
太子注陰平侯國屬東海郡後漢因之晉省章懷
今沂州承縣西南在建陽故城在海郡宣帝甘露
四年封曹孝王子咸為侯國後漢省後漢書劉永
傳董憲屯建陽去昌慮三十里注建陽故城在今
沂州承縣故城在嶧縣西北一里漢置縣以承
縣北因之元康後屬蘭陵郡宋因之後魏武定五
年移郡治此隋改為蘭陵縣屬彭城郡唐復移元
和志承縣東北至沂州一百八十五里元和十四
年楚州刺史李愬討李師道拔承城寨宇記漢故
城在今縣西一里唐武德四年移今治金貞祐四
年徙治土樓村元省入嶧州府志故承縣城在嶧
縣西北漢承縣故城也承水之西又中都故城
有舊土城相傳為隋鄆州城亦稱承縣中都故城
在汶上縣西春秋時魯邑夫子為中都宰即此後
漢書鄆國志須昌有政密城古中都水經注巨野

溝西南之邑。致密城南。郡國志曰：古中都。即夫子

所宰之邑。元和志：中都故城在今中都縣西三十

九里。一名殷密城。至漢以其地為東平陸縣。按

後漢志：水經注皆作致密。而元和志：寰宇記皆作

殷密。蓋傳平陸故城。在汶上縣北。本古厥國。戰國

寫之訛。即此。史記齊世家：康公十五年，魯敗齊師於平陸。

漢置東平陸縣。劉宋去東平字曰平陸。元嘉中，移樂

平縣寄治於此。隋復改樂平為平陸。唐改名中。都

屬鄆州。元和志：鄆州中都縣西北至州一百里。襄

州東六十里。在鄆州中都縣西。平陸故城。在汶上縣東北。春秋襄公十七年，齊侯伐我北鄙，圍於此。屬泰山郡。後漢省水經注：于宜為桃鄉侯國。於此。屬泰山郡。後漢省水經注：汶水又西南，迺桃鄉侯國。於此。屬泰山郡。後漢省水經注：世以為鄆城。魏收志：無鹽有南章城。蓋即此也。陽

穀故城。在陽穀縣東北三十里。本春秋齊邑。左傳：穀。預注：在須昌縣北。又齊語：桓公大朝諸侯於陽穀。隋因置陽穀縣。元和志：縣東南至鄆州七十五

<p>陽縣北境北齊改置唐因之屬克州元和開志其邱縣</p>	<p>改名冀邱屬魯邱唐因之屬克州元和開志其邱縣</p>	<p>謀濟宋置於嶧陽明武初平原舊城治本漢</p>	<p>瑕邱宋置於嶧陽明武初平原舊城治本漢</p>	<p>縣汶陽平原三縣界邱縣屬克州縣志漢之</p>	<p>十年立兗州理瑕邱城而取邱縣屬克州縣志漢之</p>	<p>並言衛地魯衛雖味土則一也元和志宋元嘉三</p>	<p>公叔文子升於瑕邱曹子弔諸元夏鄭元皇甫諡</p>	<p>侯國晉省入南平陽水經注瑕邱魯邑昔衛大夫</p>	<p>是也漢置瑕邱縣元朔三年嘗封魯恭王子政為</p>	<p>杜預法負瑕魯邑高平南陽縣西北有瑕邱城</p>	<p>傳哀公七年季康子伐邾以邾子益來因諸負瑕</p>	<p>移置於王陵店即今治也瑕邱舊城在滋陽縣西</p>	<p>治明洪武初廢十四年又瑕邱舊城在滋陽縣西</p>	<p>河水環城乃遠於今縣西竹口鎮十九年復還故</p>	<p>漢置縣在今縣東南五里東平州界金大定中</p>	<p>又有會盟臺在縣南五里亦名陽穀亭壽張故城</p>	<p>今治又陽穀亭在東阿縣東南四十里移治孟店即</p>	<p>四年移於上巡鎮宋志景德三年又移治孟店即</p>	<p>里寰宇記開寶六年河水衝破縣城至太平興國</p>
------------------------------	-----------------------------	--------------------------	--------------------------	--------------------------	-----------------------------	----------------------------	----------------------------	----------------------------	----------------------------	---------------------------	----------------------------	----------------------------	----------------------------	----------------------------	---------------------------	----------------------------	-----------------------------	----------------------------	----------------------------

南至兗州五十里。本漢寧陽縣之地，屬泰山郡。後

漢改屬東平國。北齊文宣帝移置平原縣，於漢寧

陽城北十七里。今縣南二十里，有龔邱城。遂改平原為

龔邱。屬魯郡。按隋書地理志：元和志，皆云平原

本北齊置，當時必有所據。曹學佺名勝志：乃謂後

魏移置新志，又以沈約宋志謂平原郡有平原縣。宋時置

明中區後魏屬東陽平郡。逆謂平原縣有鉅野澤。鉅野

考魏書地形志：東陽平郡平原縣有鉅野澤。鉅野

去今寧陽尚遠，非龔邱地也。當以隋書元和志為

是。寧陽舊城在今寧陽縣南。漢武帝元朔三年封

地。形志：東陽平郡元城縣有寧陽城，水經注：洸水

遙寧陽縣故城。城西元和志：漢寧陽城在龔邱縣南。

十七里。剛縣舊城在寧陽縣東北三十五里。戰國時

剛壽漢置剛縣，屬泰山郡。後漢改屬濟北國。晉曰

剛平縣，屬東平國。宋省。水經注：汶水西南過剛縣。

北其地逼近汶水。後魏開闢注：開鄉在剛縣北。漢書

春秋哀公八年齊伐魯取剛。注：開鄉在剛縣北。漢書

兗州府二

地理志剛縣故闡鄉水經注京相璠汶陽舊城在
曰剛縣西四十里有闡亭未知孰是汶陽舊城在
陽縣東北本春秋時魯地左傳僖公元年公賜季
友汶陽之田成公二年齊人歸我汶陽之田漢置
汶陽縣屬魯國晉屬魯郡宋及後魏因之元和志
故汶陽城在翼邱縣東北五十四里舊志漢章帝
元和三年東巡泰山立行成縣舊城在寧陽縣北
宮於汶陽世謂之闡陵城成縣舊城本周時邾國
地武王封弟叔武於此春秋隱公五年衛師入邾
其邾國也東平剛父縣西南有邾鄉後漢置成縣
屬濟北國晉省水經注沈水逕盛鄉城西京相璠
曰剛縣西南有盛鄉城者也按邾公羊作盛史記
作成後漢置縣因之古邾國與魯之成邑雖皆屬
寧陽實為二地邾國在西近沈水魯成邑在東近
濁水不相混也明統志謂邾滕國舊城在滕縣西
國城在汶上縣北二十里誤滕國舊城在滕縣西
周文王子叔繡所封泰為滕縣漢置公邱縣屬沛
郡後漢屬侯國晉成寧三年改屬魯郡後廢水經
注南梁水逕蕃縣北西逕滕城北春秋左傳隱公
十一年滕侯薛侯來朝漢高帝封夏侯嬰為侯國

號曰滕公。鄧良曰：今沛郡公邱也。縣故城在滕西。

北前漢書地理志：公邱侯國，故滕國。周懿王于錯。

叔繡所封。齊滅之，秦以爲縣。漢武帝元朔三年封。

魯共王子劉順爲侯國。元和志：古滕國在滕縣西。

南十四里。滕城是也。公邱故城在縣西南十五里。

夏侯嬰初爲滕令，號滕公。此時高祖未立，屬縣。故

滕爲秦縣。至武帝改爲公邱縣，屬沛國。縣志：古滕

城俗呼文公里。城周二十里，內有子城。按左傳

部雍曹勝文之昭也。則叔繡之爲文王于合鄉舊

明甚。漢志誤爲懿王子顏師古已辨之矣。合鄉舊

城

在滕縣東漢置縣屬東海郡後魏因之北齊廢水經

仍曰合鄉宋屬蘭陵郡後魏因之北齊廢水經

注：鄆水出東海合鄉縣漢和帝永寧九年封馬光

子復爲侯國。元和志：合鄉故城在滕縣東南二十

里。卽論語所謂也。永興廢縣在滕縣東南後魏黃興初

謂互鄉是也。永興廢縣在滕縣東南後魏黃興初

郡太和十五年罷郡屬彭城。武定五年改屬蕃鄉

北齊有縣志有臨城在縣東南七十里。周四里。城

西有永興村疑卽故縣也。又有故縣城在縣東南

也。福東阿廢縣。三年。公穀縣。東北五十里。春秋。莊公十

公與魯會柯而盟。後為阿邑。司馬稷直傳。齊景公

時。晉伐阿。鄆趙成侯九年。與齊戰阿下。又齊威王

因之。自宋開寶八年。遷縣治於今東阿縣。後漢以下

南穀鎮。而故城遂墟。今屬縣界。謂之阿城鎮。檀城

在府城北。亦曰檀城。後漢書。任光傳。子都餘黨

會於檀鄉。注。今兗州瑕邱縣東北有檀鄉。府志。地

國。炎帝之後。路史。兗州有檀鄉。鄆城。在曲阜縣東

襄公十年。晉侯伐。備陽。備陽人啟門。諸侯之士門

為縣門。發。即人統。扶之以出門者。注。即邑魯縣東

南。莖城是也。史記。孔子世家。孔子生魯昌平鄉陬

邑。注。孔安國曰。孔子父叔梁紇所治邑。縣志。縣東

十里。有西鄉集。按。鄰左傳。作。即。史記。作。陬。字。義

皆同。與。邾。婁。之。改。名。鄰。者。有。別。水。經。注。謂。邾。國。叔

榮。之。邑。孔子生。昌平城。在曲阜縣東南八十里。左

於此者。誤也。

朱朝。舍于昌行之上。注。魯縣東南有昌平。春城在

城。即昌行也。府志。明嘗於此置昌平驛。陽縣西北三十里。汶水之陰。即水經

注。所謂春亭也。府志。即古春城郡。成城。縣東北

九十里。春秋魯邑。春秋桓公六年。公會紀侯于郎

後為孟氏邑。左傳。昭公七年。晉人來治杞田。季孫

以成與之。而遷孟氏之邑于桃。後復歸魯。定公十

二年。仲由為季氏宰。將墮成。公圍成。弗克。禮記。檀

弓。子羔為成宰。史記。齊宣公四十八年。田和取魯

之成邑。縣志。舊曰故城。往。今併太平為一。杜曰。太

古漆城。在鄒縣東北。左傳。襄公二十一年。邾庶其

社。漆城。以漆間邠來奔。注。南平陽縣東北有漆鄉。

水經。注。泗水自南平陽縣。又南。運故城西。世謂之

漆鄉。十三州記。曰。漆鄉。邾邑也。今見有故城。西南

方二姑蔑城。儀父盟于蔑。注。蔑。姑蔑。魯地。魯國十

縣南有姑蔑城。括地志。姑蔑。菟裘城。在泗水縣北。

故城。在泗水縣東四十五里。菟裘城。左傳。隱公十

一年。公曰。使營菟裘。吾將老焉。杜預注。菟裘。魯邑。

在梁父縣南。元和志。菟裘。菟裘故城。在泗水縣東北五

十郎城在滕縣東春秋莊公五年郎黎來朝
連疏郎之上世出於邦國譜云小邾邾扶之後也
夷父顏有功於周其子友別封為附庸居於郎曾
孫黎來始見春秋數從齊桓尊周室王命為小邾
子寰宇記郎城在承縣文獻通考郎城今沂州峯
即古城承地屬沂州齊志郎城在郎城南土人云小
灰城即小邾之訛也府志郎城在滕縣東一里梁
水之東周八里著即今滕縣而昌慮亦在縣境當
著縣故小邾國善即今滕縣而昌慮亦在縣境當
以在滕者為近且寰宇記齊來既以郎城在承縣
峯州而於滕縣下仍云古小邾國亦自相矛盾矣
垆城在滕縣東薛河之南或謂之五國府志城平
引用皆漢以前事也梁城在滕縣東都河南有臺
字古質殆漢時物也梁城在滕縣東都河南有臺
其曰梁者或二疏城在峯縣東四十里漢疏廣疏
因梁水為名二疏城在峯縣東四十里漢疏廣疏
州東四十里羅滕城墓亦在焉府志城周五六里
士人指以為宅乾隆二十七年三十年周五六里高

宗純皇帝南巡經此。俱有鍾離城。十五里。西南三

御製二疏城詩。

之承有鍾離城。縣志。舊傳。楚將鍾離昧所築。又孟

境城在縣西北三十里。其北為夾谷山。相傳為齊

侯闕城。在汶上縣西南。南旺湖中。春秋桓公十有

城。闕城。一年公會宋公于闕。注。闕。魯地在東平須

昌縣東南。戰國策。無忌謂魏王曰。秦長驅梁北。東

至陶魏之交。北至乎闕。史記魏世家。北至平監。注。

徐廣曰。史記齊闕止作監。字後漢書。郡國志。東平

陸有闕亭。注。須昌有闕城。博物記曰。即此亭是也。

伏城。在陽穀縣東。元和志。陽穀縣有伏城。范城。在

張縣東二十里。寰宇記。壽張縣有范城。閭邱邑。在

即春秋范武子邑。舊志。在縣東南二里。閭邱邑。在

縣境。水經注。洙水又西南。逕南平陽縣之顯閭亭。

西邾邑也。春秋襄公二十一年。經。書邾。其以漆

閭邱來奔。杜預曰。平陽北有顯閭亭。十三州記曰。

山陽南平陽縣。又有閭邱鄉。從征記曰。杜謂顯閭

亭也。今按漆鄉在縣東北。漆鄉東北十里。見有閭

邱鄉。顯閭非也。然則顯閭自是別亭。未知孰是。閭

邱鄉。顯閭非也。然則顯閭自是別亭。未知孰是。閭

邱鄉。顯閭非也。然則顯閭自是別亭。未知孰是。閭

虛打邑 今泗水縣治春秋成公十有八年仲孫蔑

打元和志泗水縣西南至兗州一百里本春秋之

縣屬常邑 在縣東南詩魯頌居常與許鄭氏曰

府志今薛城南十里有五嘗集或以為即古常邑

史記越世家顧齊之試兵南陽莒地以聚常郟之

境索隱曰常邑名薛陵邑 在陽穀縣東北戰國時

七年衛伐我取薛陵又威王語阿大奄里 在曲阜

古奄國書序成王東伐淮夷遂踐奄遷其君于蒲

許慎說文都國在魯後漢書郡國志魯有古奄國

五德奄里伯闕里 在曲阜縣城中家語孔子始教

廟不出闕里注師古曰闕里孔子舊里也後漢書

明帝紀永平十五年三月幸孔子宅注在今兗州

南記。水有零壇。在曲阜縣南六里。沂水所云舞雩是也。襄

也。遊處。津宮。在曲阜縣城。中東南隅。詩魯頌。既作津

宮也。在高一門直北道西。宮中有臺。高八尺。臺南

也。東西六十。先臺池。咸結石為之。詩所謂思樂泮水

也。乾隆十三年。行宮。恭邀。高宗純皇帝幸魯。於泮池

俱有。證。疑。並。勅。石。御。製。古。泮。池。詩。與。臺。亦。謂。之。書。雲

公登。臺。以。望。雲。物。即。此。靈。光。殿。在。曲阜。縣。東。二

王所。立。王。廷。壽。魯。靈。光。殿。賦。序。初。恭。王。始。新。下。國

好治。宮。室。遂。因。魯。倍。基。兆。而。營。焉。遺。漢。中。微。自。西

京。未。央。建。章。之。殿。皆。見。隳。壞。而。靈。光。巋。然。獨。存。水

北。百。餘。丈。即。靈。光。殿。基。東。西。二。十。四。丈。南。北。二

丈。高。大。餘。丈。西。廡。廡。別。舍。中。間。方。七。百。餘。丈。關。之

東北有浴池方十四許步池中釣臺方十步池臺
悉石也遺墓尚整故王延喜賦曰周行數里仰不

見日達巷在滋陽縣西北五里縣志
者也達巷相傳即達巷黨人所居
陋巷在曲阜縣西南

東北今顏子廟北二百步即顏子所居
二里孔子廟北二百步即顏子所居
本朝乾隆

十三年高宗純皇帝五父衢
幸魯有御製陋巷詩五父衢
在曲阜縣東

少孤不知其墓殯於五父之衢左傳襄公十一年
季武子將作三軍詛諸五父之衢杜預注五父衢

魯縣東南道名也後漢書郡國志魯有五父衢注
地道記曰在城東括地志五父衢在曲阜縣東南

子貢廬墓室在曲阜縣孔林石壇西南一室三
里俱東向即子貢廬墓處也乾隆

二十一年御製于高宗純皇帝幸萬仞宮牆在曲阜
處有南門即今仰聖門也額四字明胡纘宗所題
本

朝乾隆十三年高宗純皇帝幸魯
御書萬仞宮牆贊
兩觀在曲阜縣東南春秋定

御書易之併
御書萬仞宮牆贊
兩觀在曲阜縣東南春秋定

注。兩觀。闕也。家語。孔子誅少正卯于兩觀之下。元和志。兩觀在曲阜縣東南五里。志。兩觀在古魯城堆門之外。周圓各四十奎文閣。在曲阜縣先高二丈東西相去一百先奎文閣。在曲阜縣門北。金明昌五年。章宗所命。名閣凡七楹。康無間。恭藏。聖祖仁皇帝賜書墨寶於上。又聖蹟殿。在孔廟寢殿後。明萬曆間。建藏聖蹟園。諸石刻。本朝乾隆十三年。萬曆間。建藏聖蹟園。幸魯。有文閣贊魯壁。在曲阜縣孔廟東。詩禮堂後。御製奎文閣贊魯壁。即孔子故宅。後世以為廟。宋時。即故址。建金絲堂。明宏治間。改建新廟。遂移金絲堂於廟西。漢書景十三王傳。魯恭王初。好治宮室。環孔子舊宅。以廣其宮。聞鐘磬琴瑟之聲。遂不敢復壞於其壁中。得古文經傳。李東陽金絲堂銘。序。金絲堂舊在孔廟左廡之東。直井前。直詩禮堂。嘗掘地得石刻。知為孔子故宅。蓋世所傳魯恭王開金石絲竹之聲者也。故歷代之樂器藏於其間。本朝雍正間。廟燬而堂猶存。新廟之闕。堂於其皆入左廡。金絲則移而西。與詩禮堂正相直。乾隆十三年。高宗純皇帝幸魯。有御製

金絲堂贊二十一年有石雙相園在曲阜縣城內

御製魯壁詩並勒石雙相園闕里西即今曲阜

阜縣學之地禮記孔子射於雙相之圃後漢書郡

國志注雙相園在城中西南近孔子廟元和志在

曲阜縣西三蒲園在曲阜縣左傳襄公四年季孫

里魯城也為已樹六檟于蒲園東門之外

魯莊公臺臨黨氏寔宇記莊公臺在曲阜縣西北

二里魏書地形志魯縣有昭公臺闕雞臺在曲阜

府志在城西北與莊公臺相對

七里左傳昭公二十五年季孫之難闕括地志闕

雞臺二所相去五十步在曲阜縣東南三里魯城

春秋臺在曲阜縣南十里孔子作郊臺在曲阜

水經注沂水又西逕園邨北高四丈餘明鏡志郊

臺在曲阜縣西南十里東西五十八步南北四十

先即魯君周公臺在曲阜北二里有周公臺高五丈周

郊祀之所

十堯臺南四里許即夫子故宅也府志今文憲王

廟在城北高阜上世所稱魯太廟舊址者亦即其

地李武子臺 在曲阜縣東水左傳定公十二年公與

三子入于李氏之宮登武子之臺今雖毀猶高數尺阜清

涼臺 在滕縣東南曰清涼今其地名漢宮村道遙

臺 在滕縣故薛城南十里左傳莊公三十一年築

張九齡有登薛嶽雲樓 在府治東南本古兗州城

公道送臺詩 嶽雲樓 在府治東南本古兗州城

浮雲連海岱故稱嶽雲樓 在府治東南本古兗州城

本孔子舊宅宋真宗幸魯嘗御此 本朝康熙二

莫禮畢 聖祖仁皇帝南巡迴 聖祖仁皇帝南巡迴

生孔尚任撰書 乾隆十三年 命聖裔舉人孔尚鈞監

御製詩禮堂進講詩 併詩禮堂 御製詩禮堂進講詩 併詩禮堂

六年 御書額曰則古稱光二十一年 高宗純皇帝三十

曲阜俱有
庶為禮器庫
乾隆十三年
御製詩禮堂詩
人詩禮堂之求
御製禮器詩
勒

石庫
斷機堂
在鄒縣南門外
曝書臺側
即鄒堂
在縣

縣治內
宋黃庭堅嘗作鄒掾
元祐思聖堂
在汶上縣

中
縣令建鄒堂書其操於屏
元祐思聖堂
在汶上縣

元楊兵東遊記
汶上古之中都也
先聖之舊治
魯定公九年宰于此
縣署之思聖堂是也
有杜于美

望嶽顏樂亭
在曲阜縣城內
顏子廟前
舊有廢井
詩刻

名曰顏樂
有司馬光宋駐蹕亭
在曲阜縣孔林內
銘蘇軾記程顥詩

於詠歸亭
在曲阜縣城南
浮香亭
在曲阜縣雲水
此詠歸亭即曾點詠歸處

記北涉雲水
由竹徑
庚宗亭
在泗水縣東
登浮香亭
殊有幽勝
界左傳昭公四年
穆

于去叔孫氏及庚宗
哀公八年
吳伐魯
曲池亭
在陽縣東北
春秋桓公十二年
公會祀侯
莒莒亭
在子盟于曲池
注魯國汶陽縣北
有曲池亭

縣東故增城北春秋莊公九年春及齊大夫盟
于陶法蘭魯地珠邪在嶧縣東南故蘭陵地後漢

作聲後漢志次室亭書郡國志蘭陵有次室亭法

地有泰室之女或作次室也列女周社亳社俱在曲阜

秋哀公四年亳社災左傳閔公二年成季之將生

也桓公使卜之曰問于兩社為公室輔注兩社周

社亳社兩社之間朝廷執政所在定公六年陽虎

盟公及三桓于周社盟國入于亳社哀公七年以

邦子益來獻于亳社也大庭氏庫在曲阜縣治東

梁傳亳社者亳之社也大庭氏庫左傳昭公五年

南遺使國人助豎牛以攻諸大夫之庫以望之注魯城

衛陳鄭皆火梓慎登大庭氏之庫以望之注魯城

內有大庭之墟于其上作庫孔穎達疏炎帝號神
農一曰大庭氏水經注魯縣大庭氏之庫春秋暨
牛之所攻也故割公幹魯都賦曰戰武器於有炎
之庫本朝乾隆二十一年三十六年四十年
四十九年御製大庭氏庫用唐李白韻詩故宅門曲

阜縣孔廟今統粹門外舊址是也乾隆十三年

高宗純皇帝幸嘗有御製故宅門

贊孔廟古檜在曲阜縣孔廟前大成門左闕里志

高六丈餘圓一大四凡其丈左者一丈三右者右

一高六丈餘圓一大四凡其丈左者一丈三右者右

端屈如龍形世謂之再生檜晉永嘉三年枯隋義

軍元祐甲戌寇犯闕里焚及三檜無復子遺元至

金貞祐甲戌寇犯闕里焚及三檜無復子遺元至

元甲午春東廡頽址雙隙間茁焉其莖時張頽為

三氏學教諭取而植之故所漸燬如龍形高一丈

園四尺迨宏治己未孔廟災復燬至今百餘年周

雖無枝葉而直幹本朝康熙二十三年生苔蘇生

隱然不見朽腐本朝康熙二十三年生苔蘇生

祖仁皇帝躬祀闕里至樹前撫觀良久稱其神

異有御製闕里古檜詩賦雍正十年廟工

告竣復生新檜今高一丈許矣乾隆十三年二十

一年三十六年今高一丈許矣乾隆十三年二十

手植檜詩孔林古楷在曲阜縣北林中享殿後

手植檜詩孔林古楷在曲阜縣北林中享殿後

手植檜詩孔林古楷在曲阜縣北林中享殿後

手植檜詩孔林古楷在曲阜縣北林中享殿後

手植檜詩孔林古楷在曲阜縣北林中享殿後

文枯而不朽計慎說文楷木孔子冢樹淮南子楷木生孔子冢上其幹疏而不屈今林中最多惟此

獨以子貢著名旁有楷亭西向本朝乾隆十三年高宗純皇帝幸魯有御製子貢

楷于植顏墓石楠在曲阜縣北帝王世紀曰少昊自窮借詩顏墓石楠在曲阜縣北帝王世紀曰少昊自窮

窮桑在曲阜縣北帝王世紀曰少昊自窮桑登帝位窮桑在魯北後徙曲阜

關隘陶陽鎮在滕縣東南六十里陶山下夏鎮在滕

七十里即戚城漢縣屬東海郡本朝乾隆三十八年改泗河通判為同知駐此鄒塢鎮

在嶧縣西北四十里明初設巡司嘉靖四柴城鎮

在汶上縣境金史地理志張秋鎮即安平鎮為陽

汶上縣有柴城鎮今廢張秋鎮即安平鎮為陽

縣交治之地在陽穀縣東二十里壽張縣東北四

十里東阿縣西北六十里本朝乾隆二十年移

糧捕通阿城鎮在陽穀縣東北五十里安樂鎮在

州駐此

穀縣東北三十里。金史地理志。陽穀有樂竹口鎮。安定水二鎮。舊志。定水鎮在縣北五十里。

在壽張縣西二十里。九城志。壽張界河營。在鄒縣東南五里。有竹口鎮。金時嘗移縣治此。

十里。為漕渠防汎之所。本朝設守備駐此。沙溝雍正二年。改隸兗州鎮。標右營。移駐府城內。

營。在滕縣南九十里。明宏治二年。設沙溝營。本朝雍正九年。設巡檢司。萬曆三年。設沙溝營。

九年。設都臺莊營。在嶧縣東南六十里。臺莊開旁。司駐此。

設兵守禦。後裁。本朝順治中築城。設遊擊駐此。雍正二年。改進擊。為兗州鎮標中營。而移兗州恭

將駐此。以梁山營。在壽張縣西七十里。虎頭崖前。衛漕渠。

都司袁家口。在汶上縣西北四十里。袁家口社安集。駐此。

在滕縣南三十里。本朝乾隆。梁山集。在壽張縣南。梁山。隆二十一年。移同知駐此。

虎頭崖集。舊有巡司。新嘉驛。在滋陽縣西北四里。一名賓陽。本朝乾隆三十七年。裁。

城有驛今裁昌平驛在滋陽縣北初置于曲阜舊昌青

川驛在寧陽縣北三十里垓城壩舊在縣西八里

界河驛在鄒縣東南五十里邾城驛在鄒縣西北滕

陽驛在滕縣城東門臨城驛在滕縣東南七十里

丞今裁本朝乾隆萬家莊水驛在嶧縣西南五十

新橋驛在汶上縣西門內開河水驛在汶上

三十里有荆門水驛在陽穀縣東五十馬村在汶

有縣丞駐此

津梁九仙橋在滋陽縣東門外黑風泗水橋在滋陽

五里當泗水急流處為南北要途明萬曆三十七年魯憲王所建中通十五洞本朝乾隆二十一

年
此有
高宗純皇帝幸魯經平政橋在滋陽縣

與城中水會流于此橋跨其上高吳橋在滋陽縣

北臨昌平驛其西為飛龍橋高吳橋在滋陽縣

元符初建宋沂水橋在曲阜縣東南瞻嶽橋在曲阜

西北二文津橋在曲阜縣北門外城門與孔林門

中
青川橋在寧陽縣西東陽橋在鄒縣城東門外

門外永利橋在縣北門界河橋在鄒縣南平陽橋

外三橋皆跨因利渠
在鄒縣西三十里永濟橋在鄒縣西七十里下橋在泗

東五十里跨泗水
上流躋雲橋在滕縣東南一里

子橋長五丈七尺
官橋在滕縣南四十里跨小白橋

五在滕縣西四十里龍潭橋在嶧縣東二十蕭橋在嶧

五里跨孺子橋十五嶧城西門外滄浪水上長子

金注河孺子歌望嶽橋在汶上縣沈河橋在汶上縣

有記水金李守純蘇魯橋在汶上縣博濟橋在陽

跨馬踏湖西南草橋八里跨汶水西北博濟橋在陽

東門外為壽張抵孔家橋在陽穀縣西湖陂自此

也孔道范城橋在壽張縣東而西則曹州府朝城縣

隄臨湖隄在滕縣南運河西岸東自嶧縣界輝莊

臺縣界長七十金口堰在滋陽縣東五里元至正

印隋時薛胄于泗沂之交積石為堰決令西注陂

澤以溉良田者延祐中疏為三洞以洩水勢成化

其畝築石堰東西長五十丈焚石三處跡水消長時

低水消泗不入洗每春築土壩以障之嘉靖三十
七年易以石仍為金口三添開版以時啟閉歲首

前費水亦堰城堰在寧陽縣東北三十里元至
賴以節宣堰城堰元中置堰中為斗門以導洩水

入洗明永樂中改為堰成化十一年以舊堰水濶
河深于其西南八里為堰城新堰置開底閉後廢

隸志舊石開在堰城西北隅新石開在縣西北三
十里其上流又有堰城石堰開引汶水入洗皆成

化中員外郎東邵壩年建以過薛水由呂孟湖出
張盛所建東邵壩年建以過薛水由呂孟湖出

地洪溝濟運又有王家口多里宋家金口開在滋
黃甫等壩俱明隆慶間尚書朱衡建金口開在滋

東五里金口堰之北元至元中建以導泗水西流
至濟寧州入運又土妻開在縣西十里杏林開在

縣西三十里皆元至元中建明永樂九年重修土
妻開置開官一員總于金口湖嘉靖初裁二開皆

與濟寧沈河東西二開在寧陽縣西四里許沈河
州接界

明嘉靖六年工部主事吳鵬因沈水久涸柳泉南
入于沈急流入沈不能達漕乃于城西導柳泉橫

過洸河。東西各立一閘。大雨時行。洸水泛漲。則閉閘。以防其決。春秋之交。河水淺溢。則啟閘。以遠其流。東會蛇眼張家。修永閘。在滕縣西南七十里。又有三洞等泉。以達運道。

開。九十里。有減水上閘。八十里。有減水下閘。皆在微呂二湖間。善洩河水。以濟運。

在嶧縣西南。運河上。自江蘇徐州沛縣界之夏鎮。開而南。七十里。為韓莊閘。有閘官。又二十里。為僖勝閘。又二十里。為張莊閘。又八里。為萬年閘。又十里。為丁廟閘。又六里。為碩莊閘。又二十里。為侯遠開。又八里。為臺莊閘。向俱設有閘官。今惟萬年碩莊臺莊三閘有之。此縣境之八閘也。為衝漕要地。

又湖口雙閘。在韓莊開東。新開伊家河西北。本朝乾隆二十二年。三十一年。高宗純皇帝南巡。迴蹕過韓莊閘。有詩。南旺上閘。在汶上縣西南。南運河上。一名柳寺前鋪閘。在汶上縣西南三十里。九林開。有閘官。

縣西南三十五里。南旺段運河。七袁家口閘。在縣西三十里。運河上。俱有閘官。其北有洪仁橋單閘。

新河頭單關俱在運河南旺下關在汶上縣西南

東岸與舊金線關相對汶水自東而來行二關之

從運河上一名十里關汶水自東而來行二關之

也。由分水龍王廟前南北三分流入運所謂分水口

也。分水之法上開石底高三尺許。下開石底早三

尺許。故南少而北多也。據按聖祖仁皇帝

初諭分水口為水脊二關最宜斟酌。聖諭精詳萬

當開北開洩于北當開南開。高宗純皇帝御製分

世盛奉為法守恭讀人皆知分水為人不知實天

水龍王廟誌注謂人皆知分水為人不知實天

陵墓古少皞陵

在曲阜縣東北八里明統志少皞陵

卦成其上不屋。府志陵前石碑四廣高各二十餘

尺龜跌亦長二十尺其上無字蓋宋時所造碑成
未錫今有司春秋致祭乾隆十三年二月三年三

十六年四十一
皇帝幸嵩俱有
御製謁少皞陵詩
純
啟聖

王林 在曲阜縣東二十里防山北東距泗水縣
三十五里為兩縣接界之地林門三楹享殿

三楹華棟承檣覆以碧瓦一如崇聖祠之制闕里
志啟聖林在縣東二十里叔梁大夫與顏氏合葬

處南負防山北臨泗水禮所謂合葬于防者是也
墓前有齊國公廟廊廡重門俱備全明昌間衍聖

公孔元措立石表其神道墓之東南三步許伯皮
墓在焉明永樂間知縣孔希範立石本朝乾隆

十六年特命大學士陳世倌至林前奠酒道經此
高宗純皇帝南巡迎蹕便道按水

經注謂林在尼山孔林在曲阜縣北二里史記孔
南數里者非是

上弟子皆服三年三年心喪異相訣而去或復留
惟子貢廬于冢上凡六年然後去弟及魯人往

從冢而家者百有餘室因命曰孔里魯世世相傳
以數時奉祠孔子冢而諸儒亦講禮鄉飲大射于

翁仲二外南 又南為楷亭西 向又南為享殿 五間循享	造墓前有石壇 又有二龕碑前 有宣和間立	九墓厚三尺方 亦如之壇石縱 橫各七其數四 十有	尺前圓徑數里 曰大成至聖先 師墓在中央高 一丈五	碑三所獸碣俱 存至聖先師墓 背泗面洙繞以 周	上諸孔氏封五 十餘所人名昭 穆不可復識有 銘	孔言葬孔子于 魯城北泗水上 今泗水南有夫 子冢	泗水為之柳流 水經注史記冢 記孔子于魯地 道成	不生荆棘及刺 人草王充論衡 孔子當泗水而 葬	之樹其民傳言 孔子弟子異國 心各持其方樹 來種	室凡冢前有以 銀雙為祠壇方 六尺與地平本 無祠	里孔子冢百畝 冢南廣十丈東 西十三丈高一 丈一
-----------------------------------	---------------------------	----------------------------------	-----------------------------------	---------------------------------	---------------------------------	----------------------------------	----------------------------------	---------------------------------	----------------------------------	----------------------------------	----------------------------------

有	此	天	切	孔	陳	墓	皇	檜	亭	錫	坊	餘	為	左	墓	麟	道	殿
皇	色	賦	賦	號	蹟	前	帝	柏	又	萬	左	里	涿	右	門	石	中	而
帝	依	投	投	所	排	北	躬	森	南	古	右	樓	水	廂	三	虎	峙	北
駕	廟	獨	獨	奏	徊	面	祀	然	有	長	守	在	水	各	檣	四	石	四
至	工	陰	陰	請	良	跪	剛	橋	橋	春	林	其	上	三	東	華	鼎	圍
西	廢	雍	雍	增	父	三	里	四	四	字	人	七	有	間	偏	表	一	錄
年	殿	正	正	擴	乃	酌	逆	文	字	明	聚	魯	橋	孔	為	二	旁	以
孔	之	八	八	出	林	酒	康	洋	萬	橋	而	故	南	氏	思	立	周	
林	制	年	年	林	門	畢	熙	橋	歷	林	居	北	為	子	堂	石	垣	
酌	乾	隆	隆	林	三	行	二	門	二	門	其	城	孫	春	永	翁	方	
酒	隆	十	十	詔	叩	駕	十	十	十	十	前	也	觀	秋	壽	仲	一	
詩	三	三	三	地	禮	至	三	三	三	二	又	南	樓	會	元	二	里	
二	年	年	年	地	周	墓	年	年	年	年	有	為	其	下	年	左	直	
十	命	命	命	十	十	門	年	年	年	年	大	林	會	祀	魯	執	享	
一	華	華	華	十	八	降	年	年	年	年	石	門	其	之	相	躬	殿	
年	孔	孔	孔	十	項	林	年	年	年	年	坊	橋	下	所	輯	右	之	
以	林	林	林	十	項	木	年	年	年	年	五	輪	林	林	勅	執	南	
平	高	高	高	十	奇	各	年	年	年	年	上	周	門	門	造	劍	為	
定	宗	宗	宗	一	公	訪	年	年	年	年	坊	十	外	外	有	石	甬	

伊犁

御製駕幸曲阜祭告遼二十二年二十七年詣孔林有

南巡詣孔林酌酒俱有御製詩東巡並

伯魚墓南有亭南向為聖祖仁皇帝駐蹕亭林門東偏為思堂則高宗純皇帝謁林

駐蹕之所古蚩尤冢記封禪書八神三曰兵主祀恭識于此

蚩尤黃尤在東平陸監鄉齊之西徑也注皇覽云蚩尤冢在東平郡壽張縣關鄉城中冢高七尺常

以十月祀之有赤氣出夏奚仲墓在滕縣東南六如絳常名為蚩尤族

後漢書郡國志注地道記云夏車正奚仲所封冢在薛城南二十里山上齊乘與公冢在滕州東南

青邱村奚山商仲虺墓在滕縣東南周魯公伯禽下古奚邑

墓在曲阜縣東八里魏書地形志魯郡有伯禽墓在曲阜縣東八里修隴蔓延不絕皆周魯

諸公所葬其西葬伯禽其南葬文公顏子墓在

阜縣東二十里防山南前有碑曰先師克國公墓其地

廣袤各一百五尋有五顏叔子墓在曲阜縣東

宰我墓在曲阜縣西南三里魏書地形志魯郡有

南宮适墓在鄒縣西北十里公孫丑墓在鄒縣西北十里

孟母墓在鄒縣北二十里馬鞍山下墓前有孟

子墓在鄒縣東北三十里四基山西麓墓前有廟

駟城北有孟柯冢寰宇記孟柯墓在曲阜縣南四

十里原屬鄒縣唐貞觀八年改屬曲阜按孟子

墓唐宋間改屬曲阜今又在下莊子墓在泗水縣

二里又見東昌府聊城縣按論語注莊子卜邑

大夫蓋以邑氏者今泗水縣本漢下縣可證聊城

之墓田嬰墓在滕縣東南後漢書郡國志注皇田

存疑

文墓

在滕縣東南史記孟嘗君傳注皇覽曰孟嘗君冢在魯國薛城中西門東向門北邊門

孟嘗

君有惠譽今郭側猶有文冢結石為郭作制

嚴國

瑩麗可辱行人往還莫不逕觀以為異毛

遂墓

在滕縣東南再求墓仲墓旁府志曹有三里

仲子

按明統志續文獻通考俱云滕縣南三里伯

冢社

有舟子墓為再求墓而伯冢社者乃伯牛墓在

究未

知萬章墓在滕縣西南十里齊鮑叔牙墓在

縣北

十里今荀卿墓在嶧縣東故蘭陵城南史記

其地

荀卿墓在嶧縣東故蘭陵城南史記

左邱明墓

在嶧縣東漢江公墓在滋陽縣南其

皆葬魯恭王墓 在曲阜縣東南七里漢魯諸王墓多在其地魏書地志魯郡有魯

恭王陵 寰宇記在曲阜縣南九里 章賢墓 在鄒縣東十五里東章

曾騶山記 曰邾城東門 張良墓 在滕縣南微山魏

外有章賢墓北有輝山 張良墓在沛縣東南六十

留 有張良冢祠寰宇記張良墓在沛縣東南六十

五里有廟又壽張縣亦有張良墓 按沛縣近微

此微山近留謂在疏廣墓 在嶧縣東二十里

壽張縣者誤也 疏廣墓在嶧縣東五十里匡衡墓

又疏受墓在縣 蕭望之墓在嶧縣東五十里匡衡墓

東四十二里 蕭望之墓在嶧縣東五十里匡衡墓

在嶧縣西南十三里 墓衡方墓在汶上縣西南十

左有祠宋宣和間建 墓衡方墓在汶上縣西南十

有古碑漢建寧間立 漢晉王肅墓在嶧縣東南

儀令衛立 亦有一碑 晉王肅墓 在嶧縣東南

伶墓 在嶧縣東北二十里 南北朝北

齊顏之推墓 在曲阜縣東五里大道北今曰侍郎

侍郎及六部侍郎考前後凡十三人皆葬于此
故云其地周迴二里餘顏氏之裔樹焉
唐張

公藝墓

在壽張縣南十里

五代

梁王彥章墓

在汶上縣西門外即王彥

章元節處也墓前有祠明成祖駐蹕汶上親祭其墓
按歐陽修題彥章畫像記謂葬鄆州管城此

蓋後人掩其衣冠耳

宋

孔道輔墓

在曲阜縣南

孔

金完顏致墓

在汶上縣南二十里

元

王思誠墓

在滋陽縣東南十里

李稷墓

在滕縣西北一

里

馬之貞墓

在汶上縣東南十里

張昉墓

在汶上縣南三里

曹元用

墓

在汶上縣南七十里

西

明范淑泰墓

在滋陽縣北

許彬墓

在寧陽縣

東

吳良能墓

在滕縣東門外

路迎墓

在汶上縣南七里

殷雲霄墓

在壽張縣北

祠廟堯祠

在滋陽縣東南七里漢熹平初建元和志堯祠在穀邱縣東南七里涑水之西唐李

因十四年伊河既導	積均加通御書額	此均加通御書額	龍三十年祀明纒	十三年祀明纒	內明宏治五年建	縣東四十里二疏	外重建書院移丈	祀馬後燬於火	稱今滕文公祠	元孟李泗有記	山後改置於此	在鄆縣城南	蘇侯崇寧四年	縣東南二十五里	李昉有堯祠碑記	白有魯郡堯祠詩
滄浪神祠	內伊河神祠	內伊河神祠	高宗純皇帝南巡	河舒應龍都御史	三公祠	三公祠	本朝康熙間於南門	本朝康熙間於南門	歷三年改為祠	泗水神祠	泗水神祠	即孟子故居	明改封嶧山之神	宋大中祥符元年	宋子羔祠	宋子羔祠
浪洲上	縣西北六十里	縣西北六十里	迴蹄水程	劉東星李化	本朝乾隆二	本朝乾隆二	於南門	於南門	祠以然友畢戰從	東五十里陪尾	有臺高丈許名	舊在城北馬鞍	元年封靈孟母祠	縣治東嶧山神祠	在寧陽嶧山神祠	在鄆

三

額為靈澤廟。宋尚書祠。在汶上縣北戴村壩東龍王廟後。明正德間建。祀尚書宋禮。今載祀典。

白老人祠。在汶上縣北戴村壩東龍王廟後。明禮部尚書宋禮。

白伏義廟。在滕縣西北五十里齊義伏義廟。在滕州萊山。頽。風姓。寶司。太皞之祀。魯鄭。

有廟周公廟。在曲阜縣東北三里故魯太廟之墟。是也。周中祥符時。追封周公為文憲王。

重建新廟。真宗親為之贊。立石廟中。春秋委官致祭。歷代因之。本朝康熙二十三年。春。秋。委。官。致。祭。

仁皇帝幸魯。回鑿至克州。御製特命恭親王長安禮部尚書介山往祭。

應。以後裔東野沛然為五經博士。世襲。乾隆十三年。二十一年。三十一年。四十年。五十年。高宗純。

皇帝幸魯。製謁元聖祠詩。躬詣廟中。展謁。俱有。御書額。一曰。御。

明德尼山聖廟。在曲阜縣東南六十里。周顯德中。勤。施。尼。山。聖。廟。始。於。其。地。初。廟。以。祀。夫。子。宋。慶。厯。

中。文。宣。公。孔。宗。愿。大。建。廟。宇。元。至。順。元。年。行。聖。公。孔。思。誨。請。命。重。建。賜。額。尼。山。書。院。立。學。舍。祭。田。設。

山人長一
奉祀

至聖先師廟

在曲阜縣南門內即闕里故宅也魯襄公二十二年庚戌之歲十月庚子孔子生於

魯昌平鄉陬邑卒於哀公十六年四月己丑年七十

宣尼公後魏太和十六年改諡文宣尼公後周大

尊為宣王乾封元年追贈太師開元二十七年追

贈文宣王宋大中祥符五年改諡至聖文宣王嘉靖九年

改稱至聖先師孔子大成至聖文宣王明嘉靖九年

孔子故所居堂後世因廟藏孔子衣冠琴車書至

於漢二百餘年不絕高皇帝過魯以太牢祀焉諸

侯卿相至嘗先謁然後從此水經注孔廟即夫子

三間夫子在西面東向顏母在中間南向夫子隔

東一間東向魏黃初二年文帝令郡國修孔子舊

廟置百夫史卒廟有夫子像列二弟子執卷立侍

枯柏猶茂。闕里志。聖廟。漢魏唐宋代有修飾。宋崇
寧元年。詔名大成殿。金皇統大定間。制始大備。元
凡三修。明洪武初。重修。永樂十四年。撤其舊而新
之。成化十八年。廣正殿。為九間。規制益宏。宏治十
二年。災。奉詔。嚴前。後。各有碑。嘉靖隆慶。以容守
臣代。有修葺。前。後。各有碑。謹按。廟制。中。為大成
殿。九楹。殿中奉。至聖先師像。南向。左右列四
配。十二哲先賢像。前。陳法琅。供器。本朝雍正十
年。尊尊各一。御賜物。又。漢陶太尊一。銅犧尊。象尊。山
壇。前有宋真宗御贊石十有二。壇左右。為兩廡。各
五十楹。兩廡中間。各開翼門。左。通崇聖祠。右。通啟
聖祠。大成殿後。為寢殿。七楹。左右掖。各有門。左。連
神庖。及后土祠。右。連神廚。及瘞所。寢殿後。則聖蹟
殿也。自殿而南。為大成門。列戟二十四。旁開掖門。
左。曰金聲。右。曰玉振。猶金聲門而東。為承聖門。內
為詩禮堂。堂東。為禮器庫。其北。即崇聖門。有孔氏
世系碑。又北。為家廟。備王後門。而西。為啟聖門。內
為金絲堂。堂西。為樂器庫。其北。即啟聖祠。又北。為
寢殿。出大成門。列碑凡十二。有唐乾封初。贈太師

中門	諸門	右有	韓敕	其前	朝遣	為	製之	朝左	門中	英全	攝中	修廟	碑崔
門	史孔	漢曹	修墓	為同	官祭	孔子	後碑	右掖	田宅	大元	景祐	廟碑	行功
榜字	謀碑	相乙	碑泰	文門	告孔	廟碑	亭十	皆有	碑歐	中德	中講	李邕	撰儀
舊為	魏碑	瑛百	山都	門左	子文	一為	有三	門各	陽元	加封	學堂	撰二	鳳二
宋仁	植宗	石辛	尉孔	有漢	又其	帝	座一	五樓	撰各	封碑	碑成	十八	年碑
宗御	宗聖	史碑	宙碑	曹相	四則	帝	為	幸關	覆以	碑刻	昂撰	年修	刻詔
書門	侯奉	曹相	博陵	史晨	唐宋	御	御	聖	亭一	誥一	昌中	廟碑	書二
左有	祀碑	相韓	太守	祀廟	金元	製重	製重	祖仁	碑亭	通元	賢堂	碑張	通開
碑亭	又前	韓敕	孔彪	碑諸	元諸	修孔	修孔	皇帝	之左	統中	碑孔	之宏	元七
二為	為大	禮器	碑相	碑也	碑為	孔子	孔子	皇帝	為奎	賜孔	道輔	撰成	年通
為大	為大	器碑	碑相	碑也	碑為	廟碑	廟碑	皇帝	文閣	廟	撰	成通	年通

明永樂宏治時修廟碑。大中門前有三门。金舊制也。前為石橋三。以跨壁水。石橋左側為快睹門。右

側為仰高門。直北為宏道門。橋之前有聖時門。直

太和元氣坊。東一坊曰德伴。天地。西一坊曰道冠

古今坊。前為樞星門。左右下馬碑二。金明昌二年

立樞星門南。為金聲玉振坊。又有金水橋。自此而

南。則縣城南門。一本朝康熙二十三年。駕幸曲阜。聖

祖仁皇帝南巡。十一月。康熙二十三年。駕幸曲阜。聖

躬詣大成殿致祭。特行三跪九叩禮。佾舞一如國

學之儀。禮畢。御詩禮堂講書。佾舞一如國

聖裔舉人孔尚絅。監生孔尚任。為五經博士。御製碑文

一道。又賜衍聖公以下銀幣。並敘錄孔氏倍祀。親

禮官員生監等有差。命留曲阜柄黃蓋於廟

中。特先曲阜縣田租。一帝三十年四月發

帝修理聖廟。明年告成。仍頒御製碑文。雍

正元年。世宗憲皇帝御書生民未有四字

額於大成殿。二年六月。行聖公孔傳。鐸疏奏廟災

詔發帑金。命大臣督工修建。凡殿門廊廡

額於大成殿。二年六月。行聖公孔傳。鐸疏奏廟災

詔發帑金。命大臣督工修建。凡殿門廊廡

額於大成殿。二年六月。行聖公孔傳。鐸疏奏廟災

聖亞聖四贊
聯曰：覺世牖民詩書易象春秋永垂道統出類拔

聖曰：河海泰山麟鳳莫喻聖人門額曰：聖時曰：宏

道曰：大中曰：同文詩禮堂扁曰：則古稱先聯曰：紀

緒仰斯文識大識小趨庭承至教學禮學詩併書

杏壇仰斯文賜行聖公孔昭煥學禮學詩併書

竟並紹棗蟬服表裏經凡十三氏子孫有職者皆

加一級進士以下各例留曲柄黃蓋一於廟中

數又 詔免曲阜縣次年地丁錢糧廣通省入學額

十一年三月以平定伊犁有駕幸曲阜祭告

事詩：二十二年四月二十七年四月
迎蹕至曲阜
詣闕里瞻拜詩：按前代自漢高帝十二年後漢
建武五年永平十五年元和二年唐乾封二年開
元十年五代周廣順一年宋大中祥符元年凡因
巡狩經過闕里者皆躬親祭奠而禮數缺焉儀制

未備。我詳酌典禮成本。聖祖仁皇帝躬備至德。心源相接。

帝欽。頌中和韶樂器於闕里。我勅石廟庭。以光盛。

典。改稱幸學為詣學。又師聖謨。並加下寮。續作期音。

以昭至敬。我祖攸行。四高宗純皇帝尊師重道。幸。

勅樂部。頒制爵蓋。蓬豆。諸祭器於廟中。樂辭六。

章。並定陳設樂器之制。又改謁廟儀。注立。獻為觀。

獻。凡可以備尊崇之禮者。無一不至矣。又按。

先師後裔。列代封爵。不一。宋崇寧中。封衍聖公。元。

明。以宋因之。本朝雍正八年。崇寧中。封衍聖公。元。

執事官。三品至九品。四十員。選孔氏族人充補。其。

世襲。明改世襲為世職。本朝乾隆二十一年。念現任世。

職。歸部改銓。不過恩及其身而止。高宗純皇帝玉成聖。

世襲六品官。尤見我高宗純皇帝玉成聖。

喬有加無已之至意。二十六年又定四氏學。學錄保送升選之制。蓋我朝。

承道統治統一以貫之。凡此典禮。復聖顏子廟。在優隆實皆前古所未有。猗歟盛哉。

阜縣城中孔廟東北三百餘步。即陋巷故宅也。宋熙寧間太守孔宗翰構顏樂亭於其地。元元貞間。

始建廟。至元九年。改陽元。撰碑立廟中。明成化正德間。奉勅重修。增廓其制。廟南有坊。榜曰陋巷府。

志。滋陽縣復聖公廟。舊在城南八里。唐開元中。封顏子為兗國公。即其地。建廟。春秋致祭。歷代因。

之。繼遭兵燹。明洪武十八年。創建縣學。遷于學官奉祀。又寧陽縣復聖公祠。在縣西四十里。顏氏子。

孫有居於此者。元時因立廟祀之。仍復其家。明因之。本朝乾隆三十六年。高宗純皇帝。帝東。

巡。有陋巷顏子祠。御製述聖子思子廟。在曲阜縣城中。過。陋巷顏子祠。詩述聖子思子廟。孔廟西北隅。舊。

有講堂在鄒縣城東南隅。元元貞初。改為書院。明宏治十六年。始以行聖公次子世襲五經博士。奉。

祀事。本刻康熙二十九年。命亞聖孟子視顏曾孟三賢祀典。一體立廟曲阜。

廟

在鄒縣城南道左。宋景祐四年。孔道輔知兗州。訪孟子墓。得於鄒縣東三十里四基山。因於墓

旁建廟。政和四年。奉詔重修。後以距城遠。徒建東門之外。宣和四年。復徙南門外。金泰和中燬。元

明以來。相繼重修。門人樂正克以下。皆從祀。馬。本朝康熙二十六年。聖祖仁皇帝幸魯。親

撰碑文。令所司立之。廟庭。乾隆二十二年。二十七年。拈香。行禮。分水龍王廟。在汶上縣西南三十里南

觀三叩禮。轉西南流。至廟前。南北分流。明初建廟於戴村壩。順二。年主事孫仁重修。學士許彬

其上。以鎮之。天順二年。本朝乾隆三十年。高宗純皇帝

有記。今春秋祭祀。四十九年。高宗純皇帝

帝東巡。俱有御製分水龍王廟詩。魯義姑廟。在寧陽縣南門外

黑。宋建。明嘉靖十八年。汶河神廟。在寧陽縣西北

主事張大鳳。移建於此。年十建。

寺觀興隆寺

在滋陽縣北門內。隋仁壽二年建。舊名普樂。宋太平興國七年改名。王禹偁有

記。有古塔十三級。高迴鑿寺。在寧陽縣葛石社。宋峻入雲。隋時物也。祥符中。東封泰山。此

驛於此。開元禪寺。在鄆縣東羅頭泉林寺。在泗水故石。社。唐天寶中。遷泉林寺。在泗水

十里陪尼山下。寺之左右皆深林茂樹。有大泉十數。淨泓澄澈。互相灌輸。會而成溪。是為泗水。南經

卞城。東有橋曰十橋。自十橋西至邑城。復有大泉數。七南北交會。入於泗水。以達曲阜。大抵邑境數

十里內。泉如星列。皆泗水也。以泗泉在東。又多古林。故曰泉林。相傳于在川上。即此處。本朝康熙

二十三年。聖祖仁皇帝南巡。迴蹕至曲阜。經泉林寺。有御製泉林記。乾隆二十一年。

於泉上建行宮。御製泉林詩二章。又皇帝幸魯。迴蹕駐此。御製泉林詩二章。又皇帝幸魯。迴蹕

宮八景詩。曰近聖居。曰在川處。曰鏡瀾榭。曰橫雲館。曰九曲。曰柳煙坡。曰古蔭堂。曰紅雨亭。二十

二年。二十七年。三十年。三十六年。四十年。四十二年。四十九年。東巡駐蹕。俱有御

製詩

並勒于石凡賜御書額九

靈芝寺

在滕縣東薛山前唐初建元大德間重修

清涼寺

有二一在滕縣東南漢宮村五代時建僧在縣東北三十里東郭村金大定間修

月曇顯慶寺

在滕縣城南五代漢乾祐重福寺在撰記中逸金大定二年賜額

縣東北牙大雲寺

在嶧縣西北四十里唐天寶唐武德間建

公寺金大定間更名

清真觀

在嶧縣治東多古木有許由泉環繞

宮明洪武十八龍門觀

在嶧縣北六十里滄浪洲年勅賜今名

竹樹掩映萬壽宮

在滕縣薛山東北隅丹陽洞元稱為縣地

觀

提調官前總纂日聯紹謙等纂

校對官日何柱賢