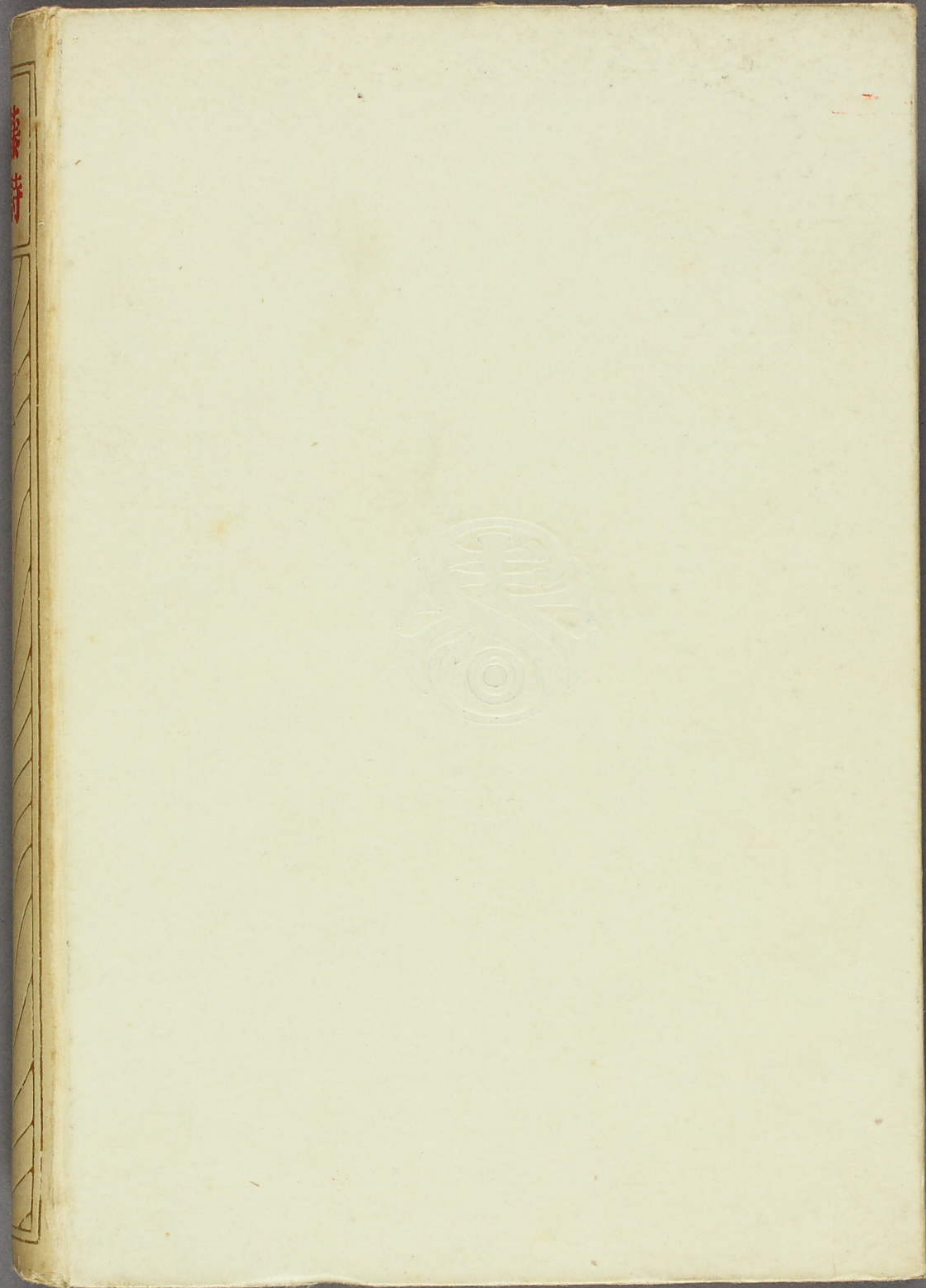




藤村
詩集





部
藏中
書川

詩
集

島
崎
藤
村
著



序

遂に、新しき詩歌の時は來りぬ。

そはうつくしき曙のごとくなりき。あるものは古の預言者の如く叫び、あるものは西の詩人のごとくに呼ばゝり、いづれも明光と新聲と空想とに酔へるがごとくなりき。

うらわかき想像は長き眠りより覺めて、民俗の言葉飾り。

傳説はふたゝびよみがへりぬ。自然はふたゝび新

しき色を帯びぬ。

明光はまのあたりなる生と死とを照せり、過去の
壮大と衰頹とを照せり。

新しきうたびとの群の多くは、たゞ穆實なる青年
なりき。その藝術は幼稚なりき、不完全なりき、され
どまた偽りき飾りもなかりき。青春のいのちはか
れらの口唇にあふれ、感激の涙はかれらの頬をつ
たひしなり。こゝろみに思へ、清新横溢なる思潮は
幾多の青年をして殆ど寢食を忘れしめたるを。ま
た思へ、近代の悲哀と煩悶とは幾多の青年をして

狂せしめたるを。

われも拙き身を忘れて、この新しきうたびとの聲
に和しぬ。

詩歌は静かなるところにて想ひ起したる感動な
りとかや。げに、わが歌ぞおぞき苦闘の告白なる。
なげきと、わづらひとは、わが歌に残りぬ。思へば、言
ふぞよき。ためらはずして言ふぞよき。いさゝかな
る活動に勵まされてわれも身と心とを救ひしな
り。

誰か舊き生涯に安んぜむとするものぞ。おのがじ

、新しきを開かんと思へるぞ、若き人々のつとめなる。

四

生命は力なり。力は聲なり。聲は言葉なり。新しき言葉はすなはち新しき生涯なり。われもこの新しきに入らんことを願ひて、多くの寂しく暗き月日を過しぬ。藝術はわが願ひなり。されどわれは藝術を軽く見たりき。むしろわれは藝術を第二の人生と見たりき。また第二の自然とも見たりき。あゝ、詩歌はわれにとりて自ら責むるの鞭にてあ

りき。わが若き胸は溢れて、花も香もなき根無草四つの巻とはなれり。われは今、青春の紀念として、かゝるおもひでの歌ぐさかきあつめ、友とする人々のまへに捧げむとはするなり。

藤村

目次

若菜集

あえふ	一
あきぬ	六
あさよ	九
あくめ	一六
あつた	二〇
あさく	二五
明星	三三
草枕	三五
潮音	四七

二

春の歌	四
新曉	五〇
若水	五一
春の歌	五三
佐保姫	五六
春の曲	五九
醉歌	六一
二つの聲	六四
白壁	六七
四つの袖	六八
暗香	七〇
蓮花舟	七九

三

葡萄の樹のかげ	八四
高樓	九〇
天馬	九七
哀歌	一〇六
母を葬るの歌	一三四
桜の音	一三八
かもめ	一二九
流星	一三〇
夏の夜	一三〇
晝の夢	一三三
東西南北	一三三
懷古	一三四

秋の歌	一三八
初戀	一四〇
狐のわざ	一四三
相思	一四三
一得一失	一四四
のうち	一四六
ゑにし	一四八
知るや君	一四八
秋風の歌	一五〇
雲のゆくへ	一五四
逃げ水	一五五
月光	一五七

強敵	一五六
別離	一六〇
望郷	一六四
葡萄栗鼠の木彫を観て	一六六
鶏	一六八
深林の逍遙	一七九
一葉舟	一九七
春やいづこに	一九七
鶯の歌	一九九
銀河	二〇五
白磁花瓶賦	二〇九
さりぐす	三三一

夏草

晩春の別離 三三五
 曉の誕生 三三六
 終焉の夕 三四三
 月光五首 三四八
 うぐひす 三六六
 かりがね 二七〇
 新潮 二七三
 わすれ草をよみて 二八九
 高山に登りて遠く望むの歌 二九六
 二つの泉 三〇〇
 天の河二首 三〇四

落梅

婚姻の祝の歌 三二四
 農夫 三三四
 序の歌 三三六
 上のまき 三三四
 下のまき 三七三

落梅集

小諸なる古城のほとり 四一八
 労働雑詠

其一 朝 四二〇
 其二 晝 四二五
 其三 暮 四三〇

壯年の歌

其一 埋木 四三五
 其二 告別 四三七
 其三 伴狂 四四〇
 其四 草枕 四四四
 其五 幻境 四四五
 其六 邂逅 四五〇
 悪夢 四五二
 黄昏 四六〇
 緑蔭 四六一
 罪 四六四
 胸より胸に 四六六

其一 めぐり逢ふ君やいくたび 四六六
 其二 あゝさなり君のごとくに 四六八
 其三 思より思をたどり 四七〇
 其四 吾戀は河邊に生ひて 四七三
 其五 吾胸の底のこゝには 四七三
 其六 君こそは遠音に響く 四七六
 蟹のなげき 四七八
 浦島 四八〇
 銀鎖 四八三
 夏の夢 四八四
 椰子の實 四八七
 海邊の曲 四八九

蟹の歌	四九三
舟路	四九四
千曲川旅情の歌	四九六
常盤樹	四九八
寂寥	五〇三
響りんく音りんく	五一五
藪入	五一九
鼠をあはれむ	五二五
問答の歌二首	五二七
鳥なき里	五三一

若 菜 集



茶
茶
茶

うおあそかこむぶあなひこ
たほちはげしらすだたさと
いかばはにるさうたさけふ
れかたはにおあるきのだあ
のほはおくあるひのそなふ
ゆかみいるわかきゆふさ
めかみてすつべきてなり
のそらごと
と

若菜集

い わ わ 處き
く が れ 女め
山やま世よは ぞ
河かの 夢ゆめの 經へ
を 坂さか路ぢ
な に を る
が ふ 越こ
む り え ほ
れ か て か
ば へ け た
り り の

おえふ

月
 の
 光
 に
 照
 ら
 さ
 れ
 つ
 雲
 を
 彫
 め
 濤
 を
 刻
 り
 ね
 く
 霞
 を
 う
 か
 べ
 日
 を
 ま
 ね
 玉
 の
 臺
 の
 欄
 干
 の
 春
 の
 雨
 か
 い
 る
 ゆ
 べ
 の
 春
 の
 雨
 さ
 ば
 か
 り
 高
 き
 人
 の
 世
 の
 耀
 く
 さ
 か
 り
 高
 き
 人
 の
 見
 て
 の
 ひと
 と
 き
 の
 こ
 ろ
 も
 の
 香
 を
 か
 げ
 り
 初
 む
 る
 曉
 星
 の
 三

水
 静
 な
 る
 江
 戸
 の
 ま
 れ
 い
 て
 岸
 の
 櫻
 の
 花
 影
 に
 け
 り
 わ
 れ
 は
 處
 女
 と
 な
 り
 に
 け
 り
 都
 烏
 浮
 く
 大
 川
 に
 添
 の
 流
 れ
 浮
 く
 大
 川
 に
 添
 の
 白
 堇
 さ
 て
 若
 草
 に
 かな
 夢
 多
 か
 り
 し
 吾
 身
 か
 な
 大
 宮
 内
 さ
 き
 の
 九
 重
 の
 清
 涼
 殿
 の
 春
 の
 夜
 の
 三

微岸若を あ流ゆ櫻 秋け大ひ
 笑のきの ゆれきの はふ宮と
 みほ命^{いのち}れ みゆて霜^{しも} さ江内り
 てとにも はくか葉^は み戸のの
 泣り絶知 遅水へ黄^き し川門^{かど}姉
 くのえら き静^{しずか}らに きにをを
 吾草かず わにぬ落 な來^き出う
 身をね世 がて江ち がてでし
 か藉^せてを お 戸て め見 な
 なき 經^へも 川 かねば ひ
 ば

夕^{ゆふ}秋花春 秀^ひ名^な影^{かげ}天^{あま}
 雲^{くも}のにし てのかつ さああ
 とひ隠^{かく}づ し夕^{ゆふ}たみ かたし
 ほかれか 人暮^{くれ}ぶそ えりた
 さりてな のにけら ののの
 友の人る 末^{すえ}消^くるを 人光空
 を窓^{まど}を御^み 路^{みち}えご渡 のきに
 戀^{こひ}に哭^{なみ}園^を もてとる さゆ動
 ふ倚^よき生^{なま} 見行く日 まるく
 り の きくにの もまご
 て、 見でと
 き

身茂世ああ 處い愁うれひ小こ泪なみだ芙
 はれはらゝ 女めまは琴ことは蓉
 術すゐるあゆあ に前まへ細こを秋を
 も宿とどちるる ああののき前まへのの前まへ
 なとさもと ま世糸いとの花の
 き思おもなのさ るはの身みの身み
 蟋せみひひささををは 羽はね鷺さぎ音ねと露と
 蟀せみなな浅あなな吾 翼はねのすす
 のし茅かやげ心 か身みれれ
 生なまう ななのばば
 のち
 て

う黒くろ願ねが天あま風かぜ花はな人ひとみ
 ま髪かみふ翅はね雨あめののそ お
 れ長なが心こころるに姿すがた處ところら き
 なきなのべ渴かわに女めをぬ
 が吾われななきき宿とどのか
 ら身みか術すゐ雲くもか身みけ
 のこれこれををにれにる
 盲めくらそととのの饑うば落お猛たけ
 目めてみえち鷺さぎ
 な ての
 れ

岩潮うしほ 陰かげ わみしはき 生荒あき 磯いそ けのり
 故郷ふるさと 遠きゆもふのべの白駒しろこま と
 わを しかをし いくもらのしに 世狂よこがまし のへり とと
 の

おさよ

身天あめ 猛あま 處ところ 鳥とり 戀こひ 處ところ 色いろ うた夜よる
 のと 驚おどろ 女め のに 女め に たゞの
 定地ち な がが 姿すがた 心こころ のわ をい野の
 めと がが はを こが うた草くさ
 こに らら 處ところ あ 身み たづに
 そ迷まよ 人ひと も 女め たろ をふらは
 悲かな ひの 空そら にふ 鳥とり あ とにひ
 しゐ身み のて れ と た 思おも 音ね め
 けるの鳥 ば なふ ふをぐ
 れ ば なり れ ば なたり
 八

ま	髪	笛	は	笛	音 ^ね	う	笛
づ	は	の	げ	を	に	ち	を
吹	亂	小 ^こ	し	尋	こ	ふ	と
さ	れ	竹 ^{たけ}	く	ぬ	そ	る	る
入	て	や	深	る	渴 ^か	ひ	手
る	落	曇	さ	風 ^{かぜ}	け	け	は
ゝ	つ	る	た	情 ^{こころ}	口 ^{くち}	り	火
氣 ^{いき}	る	ら	め	あ	唇 ^{くちびる}	十 ^{じゅう}	に
息 ^{いき}	と	ん	い	り	の	の	も
を	も		さ			指 ^{ゆび}	え
聽			に				て
け							

心	亂 ^{みだ}	や	流	む	う	こ	げ
を	れ	す	れ	す	れ	の	に
笛	て	む	て	ぼ	ひ	年	狂
の	も	と	熱 ^{あつ}	ゝ	は	ま	は
音 ^ね	の	き	き	れ	深	で	し
に	に	な	わ	た	く	の	の
吹	狂	さ	が	る	手	處 ^{ところ}	身
か	ひ	わ	な	わ	も	女 ^め	な
ん	よ	が	み	が	た	と	る
	る	こ	だ	思 ^{おも}	ゆ	は	べ
		ゝ		く		き	
		ろ					

黄^{ちから}楊^けのこさめしし
櫛^い落^おちしにけり

笛吹^ふけは流^{なが}るゝ
が流^{なが}るれば

短^た笛^{ふえ}の節^{ふし}の間^まも
や

七^{しち}情^{こころ}を
得^えて
神^{かみ}も

鳥^{とり}も喜^{よろこ}ぶ
音^ねをくとき
は

瀬^せ怒^{いかり}をわ
れ
魚^{いさな}も吹^ふく
淵^{ふち}にとき
ありは

獅^し子^こも哀^{かな}し
み
涙^{なみだ}を吹^ふく
とき
は
む

虫^{むし}も
鳴^なく
音^ねをく
とき
は
ら
む

笛	う	心	慾	散	悪	流	愛
の	た	の	の	り	を	る	の
夢	へ	聞	思	行	わ	こ	こ
路	浮	の	を	く	れ	水	こ
の	世	響	吹	花	の	の	ろ
も	の	あ	く	も	吹	た	を
の	一	り	と	止	く	ち	吹
ぐ	ふ	き	は	り	と	歸	く
る	し			て	き	り	と
ひ	は				は		き
							は

静	落	し	く
に	つ	ば	る
き	る	し	し
ゝ	涙	は	む
ね	を	笛	な
吾	ぬ	の	か
笛	ぐ	音	れ
を	ひ	に	吾
	き	歸	友
	て	れ	よ

おくめ

ここひしきまゝに家を出て
越えまの岸よりかの岸へ
千鳥鳴くしなりの夕まぐれ
こひにはは親も捨てはて
やむよしもなき胸の火や

せ髪
めの毛を吹くと河風よかし

河波暗く瀬を早み
流れて巖に砕くるも
君を思へば絶間なき
戀の火災を乾くし

水かさのふの雨の小休なく
よひの瀧に
よはじな
涙の瀧に

人若^{わか} なかそ聖^{ひま}まこかか時若^{わか}
 のき どくのにづとくのをき
 命聖^{ひま} かも口柿^{くち}そしい柿^{かき}し聖^{ひま}
 のの は色唇^{くちびる}をのひの待^{まち}の
 惜^{おぼ}、 早よにす秋^{あき}秋^{あき}た實^みたの
 した くきふゝを^をもまをむた
 かま わ柿^{かき}れむ見^みはふと君^{きみ}ま
 らは れなたれよやうるなは
 ばく にらまばや深^{ふか}れならく
 告^つばひ とししかば
 げ て され
 こ ぬ
 ぬ

處^{ところ}人若^{わか}た影^{かげ}世^よ二朧^{おぼろ}す花
 女^{むすめ}なきすよにつ々^{つづ}が灰^{はい} お
 とつ聖^{ひま}けり孤^{ひとり}のにた見^み つ
 こかにも出^で兒^こ影^{かげ}父^{ちち}にゆ た
 そし救^{すく}あてのと母^{はは}似^にる
 はきはらし吾^{われ}消^しはた春^{はる}
 な前^{まへ}れぬ影^{かげ}身^みえ るの
 り髪^{かみ}て今^{いま}なこう 吾^{われ}夜^よ
 にの はれそせ 命^{いのち}の
 け 身^みや て
 れ は

歌ま一^{ひじり}聖^{ひじり}かな
 もづふはくど
 心そのし^{たま}魂^{たま}かも
 ののうも^{たま}樂^{たま}は
 姿^{すがた}聲^{こゑ}た^{たま}醉^{たま}し
 な^{たま}ひ^{たま}ひ^{たま}き
 り^{たま}き^{たま}い^{たま}た^{たま}歌^{たま}わ
 け^{たま}で^{たま}ま^{たま}な^{たま}れ
 や^{たま}け^{たま}ひ^{たま}ら^{たま}に
 と^{たま}ば^{たま}告^{たま}げ
 て^{たま}ば^{たま}こ
 ぬ

鳴か酒ま^{ひじり}聖^{ひじり}か
 呼なく^{ひじり}づ^{ひじり}に^{ひじり}の^{ひじり}く
 か^{ひじり}い^{ひじり}ぐ^{ひじり}そ^{ひじり}酒^{ひじり}心^{ひじり}かも
 の^{ひじり}さ^{ひじり}ひ^{ひじり}の^{ひじり}地^{ひじり}樂^{ひじり}は
 酒^{ひじり}た^{ひじり}め^{ひじり}春^{ひじり}す^{ひじり}に^{ひじり}し^{ひじり}早
 を^{ひじり}の^{ひじり}ま^{ひじり}を^{ひじり}醉^{ひじり}く
 飲^{ひじり}ふ^{ひじり}一^{ひじり}見^{ひじり}ひ^{ひじり}酒^{ひじり}わ
 む^{ひじり}つ^{ひじり}よ^{ひじり}た^{ひじり}れ^{ひじり}な^{ひじり}れ^{ひじり}な^{ひじり}れ
 な^{ひじり}な^{ひじり}な^{ひじり}ば^{ひじり}ま^{ひじり}ら^{ひじり}に
 か^{ひじり}し^{ひじり}と^{ひじり}り^{ひじり}と^{ひじり}て
 され^{ひじり}に

ま を を く
こ と ん ろ
と こ な か
い の ご み
こ お こ か た い や な
と も と た れ ろ わ が
な ふ の る か を ら く
か は し か
れ を る き

お
き
く

人あ智若雪ふそそ なか聖わ
にま惠さよとゞれ どくはが
隠りの聖り目ろ秋 かも早こ
しに石の白にあの は樂くの
て惜とゝき入る日 早し戀胸
今しやた小るきの くきひに
もきこま石をの夕 わ戀わ指
放色れはな手こま れなたざ
ななぞくりにしぐ にらりせ
たれこ とろれ 告ば ば
じばの れな げ
ばく こ
ぬ

治	く	み	あ	こ		
兵	に	ち	つ	ひ		
衛	ゝ	の	き	て		
は	は	た	な	死		
い	を	ち	た	よ	た	
づ	と	ぬ	が	け	み	ん
れ	こ	る	う	は	い	と
	あ	が	た	で		
	り	し	ぞ	し		ば

こ	あ	黄 ^つ	み	い	を
ひ	ゝ	楊 ^け	だ	ひ	と
も	月 ^{つき}	の	れ	も	め
す	ぐ	小 ^こ	て	つ	ご
る	き	か	櫛 ^{びん}	お	た
と	え	き	に	か	ふ
は	ぬ	あ	毛 ^け	し	る
	べ	げ	を	さ	く
	き	よ		や	の
					み

かな	高	お	梅	小
なし	尾	七	川	春
か	は	は	こ	は
清	こ	こ	ひ	こ
姫	た	た	た	ち
は	ひ	ひ	の	ひ
	め	め	め	を
	に	に	に	な
	果 ^ま	焼	死	が
	つ	け	ぬ	し

ふ	を	を	あ	忠
か	ん	と	ゝ	兵
き	な	こ	む	衛
な	ご	の	か	も
こ	い	し	こ	た
も	や	る	ひ	名 ^な 戀 ^こ
る	さ	や	と	め
か	ら	君	に	に
な	に		し	果 ^ま
				つ

い	こ	か	こ
づ	ひ	な	ひ
れ	す	し	す
か	る	む	る
いな	か	わ	な
が	な	が	か
れ	し	と	れ
み	み	も	ご
じ	と	よ	よ
かさ			

た	を	石	や	蛇 <small>へび</small>
び	と	と	さ	と
に	こ	な	し	な
す	の	れ	か	れ
な	た	こ	ら	こ
さ	は	ひ	ず	ひ
け	ふ	ゆ	や	ゆ
の	れ	ゑ	は	ゑ
み	は	に		に

明星

清 ^す な	流	朝	光	な	あ	浮
み	ど	の	の	ど	し	へ
て	し	て	色	し	た	る
哀 ^あ る	海	と	の	る	の	雲
し	ら	に	く	ら	空	と
き	め	出	れ	め	に	身
き	や	で	な	や	出	を
ら	明	ざ	ぬ	明	て	な
め	星	れ	を	星	ざ	し
き	の	ば		の	れ	て
を				ば		

人	深	空	な
の	く	し	に
世	も	き	か
近	遠	天	こ
く	き	の	ひ
來 ^き ら	ほ	戸	し
る	と	を	き
と	り	出	曉 ^あ か
は	よ	て	星 ^ほ し
	り	ゝ	の

ゆ	野	朝	星	水	潮
ふ	の	の	の	底	の
べ	鳥	齡 ^は ひ	光	深	朝
の	ぞ	を	に	き	の
夢	啼	數	透 ^す	白	あ
を	く	ふ	か	石	さ
さ	山 ^や ま	べ	し	を	み
め	河 ^か は	し	見	ど	
い	も	て	り		
で					
ゝ					

姿細く
をく
う柳
つ引
すく
朝し
ぼの
らゝ
けめ
の

小^さ夜^よに
は朝^あの
小^こ夜^よの
音^ねも
あし
らべ
あり

ま^まだ
う^うら
若^わき
朝^あの
空^{そら}
う
ち

あ星^{ほし}
の光^{ひかり}
の朝^{あさ}
の音^ね
静^{しず}か
なり

草
枕

夕^{ゆふ}波^{なみ}く
は千^ち鳥^{とり}啼^なく
あ千^ち鳥^{とり}
ねど
も

若^わき心^{こころ}の
筋^{すぢ}に
なげ
きわ
び

光もなくて秋暮れぬ
想も薄く身も暗く
残れる秋の花を見て
行へるしの流る行く
水に涙の落つるかな
身ゆふを朝雲にたふ
身ふを夕べの雨とふ
あしをたの風とならば
されば落葉と身をなして

蘆葉を洗ふ白波の
流れあまの草枕ごと
思ひあまの今いくつ
かなしいかの身の
ななき森にめを尋ね
道なき森にわけ入ら
などなき森にわけ入ら
われもそにれかやう
野末にも山に谷にう
見よしにも山に谷にう

身空都 誰味あ 色悲吹ひ
 に冬の くにひゝ 彩しくと
 ふ雲か もか知孤 なき北り
 りにた わたれ獨 石き深風さ
 か覆を びらるの 花も吾琴し
 ゝはなが 冬な痛 目と聴き
 るれがむ 野のらを 見はき
 玉てむれ 日ので けし
 霰 れば けしき

荒日亂心 宮思わ道 夜朝風
 れ影れの 城ひれな 白のに
 たもて宿 野亂はき 河黄吹
 る薄熱の になれ道今 を雲か
 野くき宮 までみきの 越にれ
 こ草吾城 迷ち野な えても飄
 そ枯身によ ひのをれ けなり
 うれては きく慕ば りは
 し ぬのひか れ
 けれ

な	聲	野	う	聲	な	踏	か	ひ	人	光
に	調	末	れ	も	に	め	な	と	め	も
門	ひ	を	し	あ	を	ば	し	り	も	な
づ	く	か	や	は	酔	く	や	さ	草	く
け	手	よ	物	れ	ひ	づ	酔	ま	も	て
の	も	ふ	の	の	泣	る	ふ	よ	枯	暮
身	凍	人	音	そ	く	ゝ	て	ふ	れ	れ
の	り	の	を	の	忍	霜	行	吾	は	行
果	は	子	弾	歌	び	柱	く	身	て	け
ぞ	て	よ	き	は	音	人	の	か	ゝ	ば
			て		に	の		な		

涙	汝	光	雲	啼	流	氷	小	み	袖
も	も	も	に	い	れ	の	川	ぞ	の
凍	荒	う	隠	て	て	し	の	れ	氷
る	れ	す	る	羽	海	た	水	ま	と
冬	た	さ	ゝ	風	に	に	の	じ	閉
の	る	寒	か	も	行	音	薄	り	ぢ
日	野	空	さ	た	く	す	氷	の	あ
の	に	の	ゝ	の	水	る	は	風	へ
	む	ぎ	よ	し	か	は		勁	り
	ぜ	よ	し	く				く	
	ぶ								

や
さ
し
や
年
も
う
ら
若
く
く
ま
だ
初
戀
の
ま
じ
り
な
く
く
ま
な
に
手
を
隠
る
い
そ
の
姿
人
よ

野
の
さ
み
し
さ
に
堪
え
か
ね
て
霜
と
霜
と
の
枯
草
の
堪
え
か
ね
て
道
な
き
道
を
ふ
み
わ
け
て
さ
た
れ
ば
寒
し
冬
の
海
朝
は
海
邊
の
石
の
上
に
さ
と
の
都
の
か
た
を
望
め
ど
も
さ
と
の

お
と
な
ふ
も
の
は
濤
ばかり

暮
は
さ
み
し
き
荒
磯
の
潮
を
染
め
し
砂
に
伏
し
日
の
入
る
か
た
を
な
が
む
れ
ど
湧
き
く
る
も
の
は
涙
の
み

さ
み
し
い
か
な
や
荒
波
の
岩
に
砕
け
て
散
れ
る
と
き
か
な
し
い
か
な
や
冬
の
日
の
潮

誰
か
波
路
を
望
み
見
て

ま怪慣遠 落み砂曆 誰そ
 だしれく ちぞ路も のかの
 うやて湧 てれにあ 人潮ふ
 らもさき 汐まひら ののる
 わるみく とじとぬ 世行さ
 かゝしる なりり荒 をくと
 きもき海 りのさ磯 惜を見慕
 野の吾の に雨まの ま見慕
 路ゝ耳音 け雲よ ざては
 の音に りのへ ざる
 鳥は ば ざる

そ緑聲 鳴
 れのの 呼
 も羽ゆめ
 初もくづ
 音まへら
 かだをの
 のきづし
 ねら
 ばぞ
 と

こ若ま春
 菜だき
 ちの白に
 こ萌雪け
 そえのら
 すて積し
 れ色れ春
 砂青どよ
 のきも春
 上に

きう春
 たれき
 るしに
 らやけ
 し風ら
 とにし
 や送春
 思らよ
 へれ春
 ばて
 か

とよよもしうそやわ
きびろゝらみこほき
みあづかべのにじて
ちつのはも琴いほな
くめなのふざのが
れみかしよる
ばをしふゝ

潮音

潮春う磯梅
のやへ邊が
音きくに香
遠ぬの高ぞ
きらぼきす
朝んり大る
ぼ東て巖海
ら雲ながの
けのが邊
むれに
ば

うあ	た春	おわ	うあ	流か	春梅
たゝ	もの	が	たゝ	れら	をの
ひよ	とす	ひみ	ひよ	てく	思に
あし	にが	わひ	あし	あれ	へほ
かさ	ゝた	づと	かさ	つな	ばひ
さら	ほを	らつ	さら	きゐ	ひに
んば	ふと	ふも	んば	なの	とめ
春琴	梅め	こわ	春花	みか	しぐ
のの	のく	ゝす	の影	だほ	れり
夜音	花れ	ろら	夜に	かば	ずあ
をに	ばだ	れ	を	なせ	ふ
		にて			に

うあ	花若	涙た	はと	う
たゝ	にき	もれ	るほ	ら
ひよ	う命	こか	のく	ゝ
あし	つは	ほお	しき	か
かさ	ろ春	るも	ほこ	に
さら	ふの	冬は	のゆ	
んば	夢夜	のん	ねる	
春美	のの	日鶯		
の酒	間	にの		
夜に	と			
を				

春の歌

新 曉

雲くも紅くま細くたなびける
雲とぼのらばや

空やみを出で、あけ光ある
空とぼのらばや

水春の光を彩いろどれる
水とぼのらばや

水とならばや

草鳩うすに履まればや
草くさけわらかさばや

若 水

くめどつさせぬ
わかみづをらしぬ
きみとくまゝし
かのみとくまゝし
かほきもをしらぬ

春 葬 谷 こ 初 春
 は り 間 ぞ 音 は 春
 春 さ か に に や 春 さ の
 は ぬ く 残 別 さ は ぬ 歌
 さ せ る 離 し き
 ぬ 去 白 を き ぬ
 歳 雪 告 う
 の よ げ ぐ
 冬 よ ひ
 か す
 し よ

花 き み か わ は み か か き
 の み を の き る を の の み
 か と な わ い の な わ い と
 げ な し か て こ し か づ の
 が て み ん へ て み み ま
 れ づ ろ づ し
 ん と に と

若霞蘆春	春	眠花冰霞	春
きにのを	は	れのれよ	は
あ酔枯よ春	さ	る香る雲	春
しへ葉せはぬ	ぬ	山お空よ	はぬ
たるをくさ		をくを動	さ
の雛洗るぬ		吹るあぎぬ	
空鶴ひ朝		さ春た	い
によ去汐		さ風ゝ	て
飛れよ		まよめ	
べ		せよ	

樹さ	と	浅	春	か	み	ま	さ
々さ	ほ	み	は	な	に	づ	み
のて	さ	ど	春	し	く	し	し
梢は	野	り	は	さ	ゝ	く	く
を紅面	な	さ		冬	お	く	さ
染さを	る	ぬ		よ	も	ら	む
め春書新				行	く	く	く
よ花け草				さ	ち	ひ	こ
かよかよ				ね	か	か	と
しし				か	ら	り	ば
				し	な	な	な
				く	く	く	

ふ	ね	鳥	は	か	若	さ	ね	ま	さ	な
ゆ	む	の	つ	す	紫	か	む	だ	め	べ
の	げ	し	ね	み	の	し	げ	夢	て	て
こ	の	ら	う	の	朝	き	の	の	の	の
ほ	春	べ	れ	袖	霞	ひ	春	ま	春	ひ
り	よ	を	し	を		と	よ	の	の	と
に	さ	う	き	み		の	さ	風	す	の
む	め	た	う	に		み	め	情	が	す
す	よ	へ	ぐ	ま		ざ	よ	な	た	ぐ
ぼ	春	か	ひ	と		る	春	れ	こ	す
れ	し	し	す	へ		ま		そ	ま	ま
し		の				に			に	に

た	か	ね								春
れ	た	む								は
こ	ち	れ								き
め	を	る								ぬ
て	か	春								き
の	く	よ								ぬ
み	す	う								根
け	こ	ら								を
ふ	と	わ								絶
の	な	か								え
日	か	き								て
を	れ									

佐保姫

春の曲

うてや鼓の春の音
 雪にうもる冬の日
 かなしき夢はとざり
 世は春の日はかほり
 ひけばこのぞめの春霞
 かすみこの幕をひきとちて
 花と花とのぬふ糸をはやなぎ
 けさもえいでしあをなぎ
 霞のまくをひきあけて

ふなるきゆめいとをさだめい
 やなるきのはいぐをさしだれへ
 うめのみだれをかさしあげ
 んのみにだれをさしだれへ
 ねむげの春よさめよ春
 あゆめばいたにのさめよ春
 しもえはたにのさめよ春
 たかもえはたにのさめよ春
 たかもえはたにのさめよ春
 こぞめ梅の香にほへ

君誰^た樂若 醒醉君旅
 くがしき めふとと
 れ身き命 てて我旅
 なに春も の袂^{たもと}との
 るもは過 君のの君
 のて老ぎ に歌^{うた}なや
 かるいぬ 見草^{くさ}かや
 ほ寶^{たから}や間^まに せをな我
 ばぞすに ばば
 せやし ば
 は

酔歌

しゆ梅緑 は酔優小 春は春
 らめのの るふし蝶 のなを
 べ静花は のてきよ 臺^{うたな}さう
 をなる笠ね 姿羽夢花 ときか
 高るぬの を袖をに いに
 くはひう まもみたはふふ
 歌るそく ひひてはふこ
 へのへひ ねらははふと
 か日てす かしと 舞^まひてな
 しのよ

と	琴	君	わ	哀	さ	若	心	老	悲
い	花	の	き	し	く	き	の	い	し
ま	酒	行	め	か	ま	命	春	に	き
り	の	衛	も	ら	を	を	の	け	味
た	あ	は	ふ	ず	待	照	燭	ら	の
ま	る	い	ら	や	た	ら	火	し	世
へ	も	づ	で	君	で	し	に	な	の
旅	の	こ	急	が	花	見		旅	智
人	を	ぞ	ぎ	身	散	よ		人	恵
よ		や	行	は	ら			よ	に
			く	ば					

獨	光	來	甲	名	名	そ	堅	君	君
り	も	り	斐	も	も	れ	く	か	が
さ	あ	て	な	な	な	聲	結	眉	ま
み	ら	美	き	き	き	も	べ	に	な
し	ぬ	き	こ	旅	道	無	る	は	こ
き	春	酒	と	を	を	き	そ	憂	に
も	の	に	を	行	説	な	の	愁	涙
の	日	泣	な	く	く	げ	口	あ	あ
ぐ	の	け	げ	な	な	き	に	り	り
る			く	か	か	あ			
ひ			よ	れ	れ	り			

煙霞た
ののれ
衣ころも翼つばさか
露雲聞
ののく
袖帯ら
ん暮
の聲

暮

光ひかりのみにそそそそ
のこそここここ
うんらにににに
ちのに名聲色道みち
に星ああああ
朝とがりりりり
ぞもりと命いのち詞ことば力ちから
隠ろ地うあああ
くともにかひ
ゝにけつ
りゝ

そ東天よ彩いろ眠ねむりた
こののろなとれ
に空かなの雲を聞
時ときになた鳥に破く
あ光ひかりたににうりら
りあにに歌ちいで朝
始はじりあらはのり
あらははれり
りはれつて
て

朝

二つの聲

わあひ唾つよ うみ高たた
 がゝとに つだ樓たかれ
 うあしし しれわか
 れゝれる いてれし
 ひ白しろずせ て熱あつはる
 あさこし けさのら
 り白しろそ文ぶん りくほん
 な壁かべ乾かわ字じ 白しろるり花
 みにきな 壁かべしゆち
 だ ければ にみきか
 あ れば を き
 り

白 壁

色か草くさこここここ飛夜とよ闇やみつ
 なな木きゝゝゝゝゝぶののか
 きたにににににに間ま使つかか
 闇やみにい死し永とこ闇やみ夢ゆめ影かげものなて
 に落おこあきあああ聲こゑ蝠ふたな
 暮くれつひりありりりの蝠ふにや
 ぞる野のとり休やすみ眠ねむ迷まよをの投なむ
 隠かく日にう遠とほ息いきああや げあ
 るとあたきありりみ 入いら
 ゝゆひあり な れそ
 もみつり く てひ
 に へ を

や	げ	ふ	人	お	を	お	を
む	に	た	こ	夏	と	夏	と
と	こ	り	そ	の	こ	の	こ
き	が	の	し	口	の	胸	の
も	る	身	ら	に	紅 <small>あか</small>	に	黒
な	れ	よ	ね	も	き	映 <small>うつ</small>	き
き	ど	り	鳴	ゆ	口 <small>くち</small>	る	目
清	慕	流	呼	る	唇 <small>くちび</small>	と	の
十	へ	れ	戀	と	の	き	い
郎	ど	い	の	き			る
	も	で					の

お	を	お	を	霰 <small>あられ</small>	を	お	を
夏	と	夏	と	の	と	夏	と
の	こ	の	こ	ご	こ	の	こ
袖	の	手	の	と	の	髪	の
に	涙	に	熱 <small>あつ</small>	く	早	に	氣 <small>い</small>
か	な	も	き	は	き	か	息 <small>いき</small>
ゝ	が	觸	手	し	た	ゝ	の
る	れ	る	の	る	め	る	や
と	い	ゝ	掌 <small>ての</small>	と	い	と	わ
き	で	と	の	き	き	き	ら
		き			の		か
							き

四つの袖

は な さ く か げ へ に か し
 そ ら も 妹 へ り や は
 ほ し も か み く は れ の よ は
 よ め に も そ れ と ろ く
 み だ れ て う め の は な

わ か さ い の ち の
 や み に も は る の け れ ば
 せ め て こ さ ほ ひ め よ
 さ よ い は ん

暗香

はるのよはひかりはかりとおもひしを
 しるきやうめのさかりなるらむ

う　　こ　　い　　ゆ　　や
 す　　ぞ　　づ　　め　　み
 こ　　の　　姉　　れ　　も　　を
 う　　こ　　か　　さ　　な
 ば　　わ　　よ　　に　　よ　　香　　そ　　せ　　が　　ゆ
 い　　が　　ひ　　ほ　　る　　な　　は　　ゝ　　る　　く
 の　　と　　は　　は　　に　　り　　ぬ　　ら　　ゝ　　み
 　　も　　ま　　せ　　ぎ　　づ
 　　の　　し　　ば　　や　　の

う　　や　　は　　か　　は
 め　　み　　な　　た　　る
 を　　妹　　を　　さ　　ち　　の　　姉
 め　　お　　へ　　を　　ひ
 ぐ　　こ　　そ　　は　　し　　う　　か　　こ　　か
 り　　と　　る　　る　　る　　ぐ　　く　　ひ　　り
 て　　な　　ゝ　　の　　き　　ひ　　す　　し　　の
 　　か　　よ　　す　　さ
 　　れ　　の　　よ　　に

よ	お	こ	う	か
を	も	ぞ	れ	げ
う	ひ	の 姉	ひ	も
き	は	こ	し	か
い	よ	は	よ	づ
も	は	わ	よ	木
の	の	が	ひ	下
で	の	と	は	し
た	ゆ	は	り	川
に	め	も	け	に
ま	や	の	り	
ふ				

な	こ	こ	ほ	
み	ぞ	ひ	か	
だ	の 妹	の	げ	
を	こ	み	に	
よ	わ	よ	よ	そ
う	が	ひ	へ	め
の	つ	は	か	ご
な	す	と	る	ろ
ご	も	け	き	も
り	の	り	を	

も	も	ふ	や	わ
ゆ	ゆ	る	さ	が
る妹	る	れ	し	み姉
や	か	ば	き	き
い	おあ	やい	たな	くの
か	もつ	わと	なれ	らて
に	ほく	ら	ごが	ぶに
	ゆ	か	ゝ	れ
	る	に	ろ	ば

う	ひ	そ	こ	ひ
つ	く	で	ぞ	と
し	や	の	の妹	め
あ	こ	か	こ	を
よ	はた	はす	わよ	よつ
な	せか	なみ	がひ	なゝ
り	しじ	むの	とは	りむ
け	ほ	し	も	け
り	を	ろ	の	り

とひたまふこよひはと
 うれそしけれ
 りたまはずや
 わがうまはれうめしがゝに
 はるのよを

蓮花舟

姉

あゝはすのはな
 かげはみえけり
 ひとつのはな
 さをさして

しはくもこほるゝつゆはちすはの
 うきはにのみもたまりけるかな

ふ	な	ひ	そ	は
か	れ	と	て	す
く妹	が	め	な	を姉
も	乳 ^ち	も	ひ	や
す	あ房 ^は	は	いた	はさ
め	らの	なち	けし	なし
る	ほ	かよ	みぞ	をみ
	る	げ	づ	と
	い	に	に	り

み	こ	そ	か	う
づ	い	こ	ぜ	き
ま	に	に	も妹	は
づ	も	も	す	を
い	か	あ	は	こ
け	な	か	志	わ
の	る	さ	ろ	ぎ
あ	ば	の	し	け
も	な	は	く	い
	の	な	れ	て
			に	ん

き	な	な	は	
み	み	に	す	
の	ま <small>妹</small>	を	の	
か	づ	な	は	
う	は	そ	さ	な
つ	な	の	む	を
る	か	す	る	と
か	げ	が	め	
な	に	た	て	

は	荷	は	な	は
な	葉	な	つ	に
つ	に <small>姉</small>	よ	ぐ	す
み	う	り	も	れ
の	ふ	わ	は	か
す	ね	た	な	げ
る	に	る	を	み
	の	ら	え	ば
	り	し	て	

あきはいりひの
 たのしからすと
 はごしにかくもふと
 やさしかむらざや
 うのふさのき
 姉

葡萄の樹のかげ

きみのかたちと
 いづれはしなと
 いるはしなと
 いづれやさしき
 ほるあきにおもひみたれてわきかれつ
 ときにつけつうつるころは
 たのしか
 妹
 はなやかに

な	て	い	あ	た
れ	に	か	き	の
と	て	に	の 姉	し
わ	を	や	ぶ	き
な	か	ふ	さ	だ
に	か	か	し	の
か	て	く	く	か
せ	ふ	と	げ	の
む	む	も	の	の

い	あ	か	ぶ	や
つ	き	ぜ	だ	さ
ま	は	は 妹	う	し
で	た	ま	の	か
を	ゆ	の	う	に
と	ふ	し	つ	ら
め	ま	き	る	い
ご	ぐ	み	と	ぼ
の	れ	て	き	し
				の

高樓

わかれゆくひとをおしむとこよひより
とほきゆめちにわれやまとはん

妹

とほきわかれに
このたかどほるかな
かなしむなかがあねよ
わがあねよ

たびのころもをへよ

姉

わかれといへばより
このひとむかしのり
ながるゝみづを
ゆめはづなみだしきかな

き	あ	け	ぬ
み	ひ	ふ	に
が妹	み	わ	つ
さ	る	か	け
めや	いま	いれ	あわい
のけ	ので	つて	もれろ
いき	ちの	かは	へをに
ろ	か	ま	か
も	も	た	し

あ	な	ふ	き	ま
姉	に	ゆ	み	た
は	を	や	の	へ妹
な	ひ	ま	う	る
と	わか	きこ	たへ	もひ
り	がり	みえ	のこ	とと
の	みの	ゆて	しそ	にの
	ぞ	か	け	ゆ
	や	ば	れ	く

そ	お	き	ま	な
で	つ	み	た	れ
の	る	の妹	い	が
志	な	ゆ	つ	こ
ふぐ	みみ	やく	こき	こい
ゆれ	えだ	まべ	のか	とろ
のの	わに	かき	わん	のの
ひ	か	は	か	ね
に	ず	い	れ	も

な	な	ま	き	き
れ	れ	た	み	み
が	が姉	い	が	く
た	や	つ	み	れ
う	のな	こ	か	くど
た	しぐ	のみ	ろ	り
ご	きさ	わん	か	の
ゑ	め	か	み	る
も	も	れ	も	も

彌奇^く文^ま老^お
生しには
のき照若^わ
末たらは
のめせ越^こ
ゆしどし
ふはまか
ま箱れた
ぐ根らに
れ山なる

序

天馬

な　　な　　な　　そ　　き
が　　が　　が　　で　　み
る　　く　　か　　に　　姉　　に
ゝ　　れ　　ほ　　お　　あ　　お
わなか　　あば　　うほ　　はく
れみほ　　げせ　　るへ　　な　　ら
はだば　　よを　　は　　る　　も　　ん
ぬ　　せ　　か　　し　　が
ぐ　　に　　し　　き　　な
はん

是春空花寢軒の音にこ九つ籬ま人枕
 わさにの覺のを、十のだなの
 ざさか臺の榎のたろ九陰時つ紙
 はかゝに老樹にののになかの
 ひへれ泣嫗にき慾翁さらしし
 にるるき後來かのうけぬきめ
 あ夏星まのてぬ夢つる白おり
 ら花のど世鳴雛をし見百もき
 ずやいふのけ鶴戀世て合ひて
 しるばのひののあり
 て

か春げさに總天身星か血よ南
 のをにへほ鳴のにのたのなの
 う得めづひに兆ふ光く深天
 ぐ知づりい鳴とりをな紅北の戸
 ひらら狂でくうか目ゝの星の宿
 すぬしふた鶯たゝに見し男影
 の處き音るのがる見し男影
 ひ女春を聲へ凶て男影
 とさのきをへり禍は男影
 こへ歌けあのへ
 ゑばげ
 に

蹄そい二雲朝天東千^ちう^う睫^ま目^め飲
 のよとつの日つに里^{さと}る毛^けは^はめ
 音^ねどげ^げ幽^{ゆう}の絶^つ夕^{ゆふ}み照^あのほ^ほは^はひ^ひど
 を^をる^るな^な耳^{みみ}間^ま日^ひそ^そら^ら外^あひ^ひ草^{くさ}さ^さも
 た^た草^{くさ}る^るを^をに^にの^のら^らし^しも^も光^{ひかり}の^のか^か渴^{あせ}
 と^との^の朝^{あさ}た^た極^{ごく}行^ゆを^を西^{にし}ほ^ほる^る淺^あた^たく
 ふ^ふ葉^は風^{かぜ}と^とむ^む衛^ゑ渡^{わた}に^にが^が眼^{まなこ}と^と緑^{ろく}の^の風^{かぜ}
 れ^れの^のに^にふ^ふら^らさ^さる^る入^いら^ら腫^はみ^み朝^あ情^{なさけ}
 ば^ばご^ごれ^れん^んへ^へ日^ひる^るに^には^は星^{ほし}
 と^とば^ばの^のて^ては^は星^{ほし}
 く

喉^{のど}か^か胸^{むね}箱^{はこ}雄^お緑^{ろく}あ
 は^はの^のは^は根^ね馬^{うま}の^のな
 よ^よ蒼^{あお}踴^{おど}の^のは^は髪^{かみ}天^{あま}雄^お
 せ^せ溟^{めい}り^り嶺^ね人^{ひと}を^を雲^{うみ}
 く^くに^にて^てを^をに^にう^うに^に馬^{うま}
 る^る湧^わ八^{はち}下^{した}隨^{したが}ち^ちと
 春^{はる}く^く百^{ひゃく}り^りひ^ひふ^ふも
 濤^うご^ご潮^{うしほ}け^けて^てる^るな
 を^をと^との^のり^りひ^ひは
 く

馬^{うま}鳴^な啼^ひ
 の^の呼^よく
 あ^あこ^こ鶯^う
 り^りの^のに
 や^や村^{むら}花^{はな}
 と^とに^にち
 間^ま生^なれ^れば
 ふ^ふ人^{ひと}て^て
 も^もし
 な^なし

天岸さ日箱主^な雄光天^か木夕
 ののゝも根人^さ馬のよの曾つ
 雄此^な暖^{あたたか}も^のけの末り青^をのげ
 馬彼^みに遠^あも身^に天^雲御^みわ
 の草青花しとあに隠^のに嶽^た
 すをさ深三をつてる電^電嘶^のる
 が行湖^{みづうみ}井とくあべ影^さ巖^い鳥
 たくの寺めなりきのてをの
 をやくつな越音
 ばれかがえに
 ばしら
 き

富あ塵^ち大^大深火^は噴^く流燃う狂高紫^し
 士ゝを神^かく炎^はくれえちへく金^え
 の朝^あ動^のもの紅^くててふばもの
 高鳥^か住遠氣^いの踊^はり長叫色
 根のすむき息^き光るめうさくの
 の音^ね力梁^ら嘶^なもに春ぐち鬣響や
 雪をあの聲^{こゑ}あはのるふのあさ
 にさりはら海血るりが
 鳴ゝだの亂ね
 きてち汐^{しほ}れを
 ての髪

そ四蹄吾眼まなこ透す白雲ふか誰西日
 のつもがのききのるなかのも
 蠶の薄古色て肴あじ行ゆさし秋空暖
 の脚あしく里のは羊ひつ衛ゑとき鳴をに
 艶あざさ肩をう深ふかにをさ歌くば花
 なへ瘦忍るく見慕むにか慕深
 さ細せべほ柔なやまはさ耳りはさ
 はりてばひ軟なやほざ遠とほたがざ
 ゆかはさしる天あまてねる
 きくくの

た誰荒あす音ね霜か天岸青あざ
 のか野のもにのの波なみ
 し燕つばにきわ露つゆ陸りく牝めほ深ふか 牝
 さの嘆尾ひひ奥おく馬うまとき
 う聲く花し風のはりみ 馬
 たを牝めにきに野東あづまにづ
 を聞馬ま枯擦こすにな生う
 耳みみきかねくれ住るれみ
 になかさめての
 しれのりし
 てて

強思命思人眼谷黄鹿銳あ道獅
さひをひを晴間葉よさけな子
輒初薄とつののの秋爪ほさよ
にめぐりめ色の水か山この森さ
嘆しあしたのにげ妻こ露にみ
きはさはくや喘を戀ひに驚し
佗身ま幾あさぎ踏にしふさき
びをし歳おしよみやみて野
責くかさやる分な迷に
むなくなけふ隠
るくて

羽春朝鶴み冬紅秋牝夏病春荒
翼ののよぞは葉は馬はめは野
の光霞みれ野の廣に國る名の
色のそのその末蔭瀨あ分力取空
の空香ら道ににのまののに
嫉をにのの日む川る嶺石若嘆
き飛醉雲泥もち添鹽をを草け
かぶひにに暮うのを越引やば
なし飽饑れた負えさか
きゆてれふ

心空せ天渴天盡牝嚙狂轡塵あ
ばをまのかつき馬みひものゝ
か行き泉ぬみせの碎も折是天
りく厩の水そぬこけいれ世雲
はべをなのら草ゝとてよにや
はき捨つ湧ののろぞよ世こ天
や馬てかく慕あ哀祈軛もれ雲
れのはしとはりなるさ捨やや
ど身てやいしとりなへてこ
ものゝふやいなるよの
ふ

そかま身饑か岸悲渴天湧悲花
のなげはえののしけのけしに
慰しれ塵た新柳いる牝るい涙
籍やる埃る草のか口馬泉かを
に地宿の喉の樹なをのをなそ
あのに八を多のやなか飲やゝ
ら青う重いく蔭行にぎみ春ぐ
じ草ま葎かとのくかり干のよ
かはるにも水せなす野り
しれせのむきもに
どむ

世野天あ深心こ亂
の末のくげのれ
名のう幽悲か世て
残花れ遠かしりか長
こにひなきはのき
そ吹をる聲静と世叢
はき紫氣き和かのの
か残の息けな別
なすにばるれ
けに
れも

聲身かげそ波そ散消う姿草痛
ふのくにのにのりゆきやにみ
り苦ば世す消すてる世さ生て
あ悶かのがえがは命のしれは
げをり常た行たかのもきて零
て恨なのにくになもの天草つ
嘶みる馬も淡もきろにのにる
か佗悲な似雪似柳こ馬泣泪
んび嘆らたのた葉かとくの
にばりりのななみ
けけら
りりて

哀歌

中野逍遙をいたむ

秀才香骨幾人憐、秋入長安夢愴然、琴臺舊譜墟前柳、
風流銷盡二千年、これ中野逍遙が秋怨十絶の一なり。逍
遙字は威卿、小字重太郎、豫州宇和島の人なりといふ。
文科大學の異材なりしが年僅かに二十七にしてうせぬ。
逍遙遺稿正外二篇、みな紅心の餘睡にあらざるはなし。
左に掲ぐるはかれの清怨を寫せしもの、寄語殘月休長嘆、
我輩亦是艷生涯、合せかゝげてこの秀才を追慕するのこ
ころをとゞむ。

思君十首

逍遙

思君我心傷
中夜坐松蔭

思君我容瘁
露華多似淚

思君我心悄
昨夜涕淚流

思君我腸裂
今朝盡成血

示君錦字詩
忽覺筆端香

寄君鴻文冊
窓外梅花白

爲君調綺羅
中有鴛鴦圖

爲君築金屋
長春夢百祿

贈君名香篋
休將秋扇掩

應記韓壽思
明月照眉痕

贈君双臂環
一鐫不乖約

寶玉價千金
一題勿變心

訪君過臺下
佇門不敢入

清宵琴響搖
恐亂月前調

千里囀金鶯
忽發頭屋桃

春風吹綠野
似君三兩朶

嬌影三分月

芳花一朶梅

潭把花月秀

作君玉膚堆

か	薄	君	い	か	な	今	水	か
な	き	が	ろ	な	が	は	に	な
し	命	し	に	し	が	た	な	し
い	の	ら	染	い	愁	残	き	い
か	ひ	べ	め	か	ひ	る	名	か
な	ゝ	の	て	な	を	歌	を	な
や	さ	歌	し	や	い	反	去	や
前	あ	の	花	す	か	古	の	流
の	り	音	の	る	に	の	す	れ
世	に	に	木	墨	せ	せ	と	行
は		の	の	の	む	む	て	く

い	な	か	待	い	さ	か	わ	君	同	同
と	さ	な	た	か	さ	な	れ	か	じ	じ
い	け	し	て	な	そ	し	命	ら	い	時
と	も	い	散	れ	め	い	あ	く	の	世
清	こ	か	る	ば	に	か	り	れ	ち	に
き	ひ	な	ら	か	け	な	八	な	の	生
そ	の	や	ん	く	る	や	重	ゐ	あ	れ
の	花	う	さ	と	花	う	葎	の	さ	き
こ	を	る	け	々	を	る		花	ぼ	て
ひ	見	は	る	ま	見	は		は	ら	
は	よ	し	問	ら	よ	し		散	け	
		き	も	で		く		り		

あ	そ	葡	す	君	友	生	か	光	人	み
ま	の	萄	と	は	の	れ	な	も	の	そ
り	面	の	し	早	契	い	し	見	命	ら
に	影	た	さ	く	り	で	い	せ	の	に
妬	を	ま	眼	も	も	た	か	で	あ	か
き	つ	と	つ	ゆ	結	る	な	う	さ	ゝ
姿	た	ま	ゆ	け	ば	身	や	せ	ぼ	る
か	へ	が	を	る	ず	を	同	に	ら	星
な	て	ふ	帯	か	に	持	じ	し	け	の
	は	ま	び	な		ち	世	よ		身
		で				て	に			の

こ磯うかきつ声　　かなる流ひ　　こ
 とにれ　　なづきも　　しな　　か
 ばのく　　しな　　せせ　　し　　し
 の海く　　いぬ　　しぬ　　し　　い
 のみ　　ち花　　か捨　　き草　　天　　の
 なれ　　潮　　り人　　は嘶　　馬　　の
 棹　　の　　に　　の　　け　　ば　　て　　み
 り　　り　　の　　の　　の　　の　　の　　の

消　　い　　い　　い　　か　　あ　　あ　　死　　死
 ゆ　　な　　し　　し　　な　　ま　　ま　　に　　に
 と　　こ　　こ　　こ　　こ　　こ　　こ　　こ　　こ
 こ　　そ　　よ　　よ　　よ　　よ　　よ　　よ　　よ
 そ　　聞　　り　　も　　も　　も　　も　　も　　も　　も
 け　　い　　さ　　あ　　あ　　あ　　あ　　あ　　あ
 と　　と　　ね　　ね　　ね　　ね　　ね　　ね　　ね
 早　　ど　　ど　　ど　　ど　　ど　　ど　　ど　　ど
 く　　も　　も　　も　　も　　も　　も　　も　　も
 ひ　　ひ　　ひ　　ひ　　ひ　　ひ　　ひ　　ひ

あ	と	き	ふ	き
そ	ほ	み	ゆ	み
る	さ	が	は	が
ゝ	ね	は	ま	は
わ	ゆ	こ	し	あ
な	む	か	ろ	か
か	り	ば	に	さ
が	の	に	も	さ
は	く	と	の	め
ゝ	ら	も		の
よ				

あ	き	な	き	は
さ	み	つ	み	る
は	が	は	が	は
さ	は	み	は	は
み	か	だ	か	は
し	ば	る	ば	な
き	に	ゝ	に	さ
	び	の	ち	き
	の		り	
			て	

波鳥流闇 夢戀情波
 にのれき むののに
 う行て潮^{うしほ} す激^{おぼ}海生
 き衛歸の^{うしほ} ぶ浪^{なみ}のれ
 ねもる驚^{おど} べたかて
 の見わき きちも波
 かえだて ひさめ^いに
 もわつ まわど死
 めかみ もぎりぬ
 どぬの なし

かもめ

あ連ね暮や涙心梭
 とにぐれぶにをの
 をはら行くしじに音^ね
 慕なにく空窓むよ聞
 ふれ急ぐをに木りく
 てて飛村なが身棉初^{はつ}べ
 かあぶ鴉^{から}がむなめ^めき
 一羽 れげて人は今いづこ

梭の音

青葉の影の下すゞみ
 短かき夢は結ばずもかし
 せめてこよひは歌へかし
 雲と愁ひはまた雨となる
 晝の光をかぞへ見よも
 星の光をかぞへ見よも
 樂みの光をかぞへ見よも
 夢かうつゝか天の川
 星に假ら寝の織姫このひわたり
 ひさきもすみかてこのひわたり
 桜の遠音を聞かめやも

流星
 門にたち出たゞひと
 人待ち顔のさみしさに
 ゆふべの空をながむれば
 雲の宿りも捨てなむれば
 何をかこひし世にいれば
 流れて落ちつる星一つに
 君と遊ばん夏の夜の

晝の夢

う	さ	ゆ	忘	白	さ	眞	み	花		
ら	め	め	れ	日	め	晝	め	橘		
わ	ざ	と	が	の	て	に	う	の		
か	ら	知	た	夢	忘	夢	る	袖		
ぐ	ま	り	く	の	る	を	は	の		
さ	し	せ	は	な	ゝ	見	し	香		
の	を	ば	あ	ぞ	夜	て	き	の		
う	世	な	り	も	の	し	を			
ら	に	ま	け	か	な	よ	と			
わ	出	な	る	く	ら	り	め			
か	て	か	も	ひ			ご			
み	ゝ	に	の				は			
			か							

何をか夢の名残さど
問はか答へのん目さめ
熱きは涙の答かわんく
間もなてしは

東西南北

き	も	か	女	き	も	つ	男
の	と	ぜ	ご	の	と	よ	ご
ふ	よ	に	ゝ	ふ	よ	く	ゝ
は	り	ふ	ろ	は	り	も	ろ
南	く	か	を	東	か	く	を
け	さ	る	た	け	ぜ	さ	た
ふ	の	ゝ	と	ふ	の	を	と
は	み	く	ふ	は	み	ふ	ふ
北	に	さ	れ	西	に	く	れ
	し	な	ば		し	か	ば
	あ	れ			あ	ぜ	
	れ	や			れ	か	
	ば				ば		

あ	都	奥 ^{おく}	わ	ば	今	つ	む	ま	今	人
ゝ	の	山 ^{やま}	れ	う	は	る	か	ん	は	の
く	か	高 ^{たか}	今 ^{いま}	く	寂 ^{さび}	ぎ	し	く	む	血
熱	を	の	の	と	し	に	は	と	な	汐
き	眺 ^{なが}	ぼ	野	し	草	を	ひ	し	し	の
な	む	り	に	て	の	争 ^{まが}	ろ	て	き	流
み	れ	行 ^い	い	は	み	へ	き	き	は	る
だ	ば	き	で	て	ぞ	ど	が	は	つ	と
か	な	ゝ	ゝ	も	な	き	原	み	み	も
な				な	き			な	の	
				き				し		

む	龍 ^{りゆう}	さ	大	冬	消	民	の	春	澄 ^す
か	の	む	宮	は	え	の	ぼ	は	め
し	こ	さ	内	ま	て	か	り	霞 ^{かすみ}	る
は	ろ	は	の	ぐ	あ	ま	て	め	怨 ^{うらみ}
遠	も	雪	と	る	と	ど	見	る	を
き	は	に	も	ゝ	な	の	れ	高 ^{たか}	な
船	い	凍	し	九	き	な	ば	臺 ^{たい}	に
い	ろ	る	び	重	雲	が	け	に	か
く	も	夜	や	の	に	め	ふ		せ
さ	な	の			入	さ	り		ん
	し				る	へ	立		
							つ		

君智たく 秋 盃笑みお 秋
 笛恵れさは は にひなく は
 をあかさ 秋 來 この夕ゆづれ 秋 來
 吹りはもはぬ そ酒霜しもさはぬ
 け顔秋紅も來 つをのき來
 わのに葉もぬ ぐ悲おだ
 れさ酔す べみきつ
 はみはる けのど秋あき
 うしざも れ こ草くさ
 たさらの ろも
 はにめを
 ん

自青風一ひと 秋
 然きの葉は は 秋のうた
 の葡きは秋來
 酒萄て花はぬ
 とは彈はは來
 か紫く露ぬ
 はの琴あ
 りものり
 け音ねて
 りに

問誰たあ林	君たそわ	人薄 ^{うす}
ひがの檜	がののが	こ紅 ^{くれない}
た踏づ畠	情 ^{なさけ} し髪こ	ひの
まみかの	にきのゝ	初 ^{はつ} 秋
うそら樹 ^こ	酌戀毛ろ	めの
こめなの	みのにな	し實 ^み
そしる下 ^{した}	し盃 ^{さかづき} かさ	はに
こか細 ^{こま} に	かをゝた	じ
ひた道 ^{みち}	な るめ	め
しみは	と い	なり
けぞ	さ き	り
れと	の	

林や	花前林ま	
檜さ	あに檜だ	初
をし	るさのあ	
わく	君しもげ	戀
れ白	とたと初 ^{はつ}	
にき	思るにめ	
あ手	ひ花 ^{はな} 見し	
たを	け櫛 ^{くし} え前 ^{まへ}	
への	りのし髪 ^{かみ}	
しべ	との	
はて	き	

若手ま目　わ足小髪
 きにきに　れを草を
 愁うれとてな　にあの洗
 をるはが　隨ぐまへ
 た酒ひむ　ふれへば
 へはられ　風かぜばに紫
 ふ美うつくくば　情なさけ花はな色いろの
 め酒さけ繪ゑ彩あざ　あ鳥とりみ
 りの卷まき雲くも　りのえ
 物ものの　 て

相
思

君人君戀　志秋人庭
 を志はは　ののなにか
 ぬれ葡狐　ひ葡きかく
 すず萄に　て萄とくる
 めこそあ　ぬのきゝる
 るそあら　す樹にゝ
 吾忍らね　むの夜よ小
 心こころびねど　つ影い狐
 いども　ほにての
 でも　のゝ
 ふさ

狐のわざ

胸	ま	静 <small>しづか</small>	あ	底	深
に	だ	に	や	に	く
ひ	弾	う	め	か	も
そ	さ	ご	も	く	澄 <small>す</small>
め	も	く	ま	る	め
る	見	星	ら	ゝ	る
琴	ぬ	ぐ	ぬ	真 <small>まこと</small>	朝 <small>あさ</small>
の	お	つ	や	球 <small>たまご</small>	潮 <small>うしほ</small>
知	音 <small>ね</small>	知	を	知	を
る	を	る	み	る	の
や	め	る	の	る	
君	ご	や	夜	や	
	の	君	に	君	

聲	こ	知	る	わ	が	系
に	ゝ	る	や	も	の	に
も	ろ	君	君	と	づ	し
れ	も			花	か	
く	あ			て	ら	
る	ら			窓	暮 <small>ゆふ</small>	
一	ぬ			に	陰 <small>かげ</small>	
ふ	秋 <small>あき</small>			さ	に	
知	し	烏 <small>くわ</small>		く	く	
る	を	の		な	れ	
や				り	ば	
君						

さま清^す 空^{そら}霜^{しも}色^{いろ} ふ ゆああゆ
 びづし の葉^はは り ふ さ さ ふ
 し秋^{あき}い 明^{あき}を も さ べ 秋^{あき} 秋^{あき} べ
 いの か 鏡^{かがみ}か み け の 風^{かぜ} の 西^{にし}
 か葉^はな に へ ち 見 鶉^{うず}の 葉^は 風^{かぜ}
 なを や あ す に れ 巢^す吹^ふの 吹^ふ
 や吹^ふ西 風^{かぜ}は ら 秋^{あき}染^{ぞめ}ば 青^{あお}山^{やま}の 窓^{まど}に 落^お
 秋^{あき}け 風^{かぜ}の れ の か へ も 隠^{かく}よ せ 入^いつ
 風^{かぜ}の と ぬ へ て 隠^{かく}よ せ 入^いつ
 の と き て

風^{かぜ}そ 桐^{きりぎりす}の 暮^{ゆふ}影^{かげ} 飛^と舞^ま西^{にし}志^し
 ののの 梢^{しんがう}高^{たか} びひの づ
 きおの くの 行^ゆちよ かに
 たと の 秋^{あき}は へも 見^みゆ かな
 るな 琴^{かみ}の 音^ねに の 見^みゆ かな
 とひ を 聞^きく と き は
 知^しら けり は

秋風の歌

さびしさはいつともわかぬ山里に
 尾花みだれて秋かぜぞふく

すぎこしゆめぢを
 花かけにゆこひを泣きぬ
 きみよりほしかるものなき
 よのわづらひよりのがる
 ゆふぐれまづかみに
 逃げ水

庭にたちいでたゞひとり
 秋海棠の花を分けけ雲の
 空がむれにば行く雲の
 更にな秘密を聞かくな
 風落葉の行衛を誰か知る
 壺の中なるさ秋のし天地の
 雲のゆくへ

清濁わ持 萩蓮蓮梅 わ夢
 きりがつ さのさの れよ
 怨^{うらみ}て踏ま か花か花 にり
 と持むも ばさばさ 思も
 なて道早 やくやく ひい
 りるにく とことこ のや
 に吾萩秋 思ろ思ろ あい
 け戀さは はふほひほ るや
 りはけき かなはひわひ も深
 どて なはひは のき
 を

夢人 翼^{つばさ}二嫉^{あやま}戀 花誰誰誰
 との のつ妬^{みや}の をかかか
 い命 色のの花 摘^つははは
 ふを は羽^{はね}蝶^{てつ}に ま前^{まへ}いは
 こ春 あものも んにろを
 その せを身戯 とさにた
 う夜 にれぞる 思け迷づ
 れの け^くつゝ はるはね
 し り^てら ざ見ざざ
 けれ き るてるる

こなと心い 流な火住い
 ひさも のざ れぐ炎めざ
 しけし油、 てさのば、
 きはび濁ら 落め宅佛ら
 塵熱たるば つもとのば
 にくかと るななや
 わもくも 涙きるど
 れゆか か心もり
 はるさ なよのさ
 焼火お りをへ
 けのこ し
 なむ

眼め御みのこい
 に寺か れざ
 ものれをさ
 ふ藏いこら
 た裏で のば
 の、世
 び白は の
 見壁住 わ
 ゆのみか
 るなれぞ
 かな しと

望郷

そ寺の
 のを
 うが
 た れ
 い
 て
 た
 る
 僧
 の
 う
 た
 ひ
 し

松島瑞巖寺に遊び葡萄
栗鼠の木彫を観て

舟冬古飛葡
路道き弾
遙遙の扉の
遠のに名匠
しこの身を
瑞のををの
巖るよ浮
寺なせ彫
くての
見
れば

善刀ほ影姿かうか夕
提悲にらにばくか
のしれかかばしくか
寺みてくくよりほに
の鑿薄るはしひこの
冬愁き隠なひ日
のふ葡萄栗鼠の香
日に葉よもとの香
のの
は
と
も

霜そ書	い妻よ問	尾黄と雄
にれに	ひ守そふ	はなさ々
佗にこ	たるほて	しるかし
寝もそ	げたひも	だ口 <small>くち</small> のく
の通か	なめあ見	り <small>かみ</small> 色た
朝ふけ	るのりま	尾脚 <small>た</small> もけ
ぼ一れ	ぞかくし	の蹴 <small>け</small> 艶 <small>る</small> き
らつ花 <small>はな</small>	いざ夫 <small>た</small> 誰 <small>た</small>	な爪 <small>つめ</small> に雄 <small>お</small>
けが鳥 <small>とり</small>	ちり鳥 <small>とり</small> が	がし鶏 <small>けい</small>
ひの	らによた	く <small>て</small> の
	しと	し
	き	

品花か姿	さい夫 <small>と</small> 花	
かにたや	もづよに	雞
は隠ちさ	似れ妻 <small>め</small> よ	
りるをし	つあ鳥 <small>とり</small>	
たゝ耻 <small>は</small> き	かやよそ	
るあづ牝 <small>め</small>	しめ燕 <small>つば</small> ふ	
夫 <small>と</small> りる鶏 <small>けい</small>	きと子 <small>こ</small> 鶏 <small>けい</small>	
鳥 <small>とり</small> さこの	風 <small>かぜ</small> わ花 <small>はな</small> の	
やまこ	情 <small>なさけ</small> き	
にろ	あが	
して	りた	
	く	

妻	草	あ	見	あ	餌 ^い	明	夜 ^よ	人	聲
戀	か	し	し	な	を	ざ	は	の	ふ
ふ	き	た	ら	あ	あ	妻 ^よ	日	長 ^{なり}	
ら	分	の	ぬ	や	さ	鳥 ^{とり}	に	眠 ^あ	
し	け	空	鶏 ^{とり}	に	ら	と	通	の	げ
や	て	に	の	く	ん	巢 ^す	ふ	み	て
妻 ^よ	來 ^き	鳴 ^な	音 ^ね	の	と	を	夢	な	鳴
鳥 ^{とり}	る	き	も	も	野	出 ^で	ま	め	く
を	は	渡 ^{わた}	高 ^{たか}	の	に	で	く	ざ	と
な	り	に		を	行 ^い	す	ら	め	き
ぞ				見	け	で			は
				き	ば	に			

闇	雲	燃	空	露	夜 ^よ	日	闇	空	雨
も	の	ゆ	の	け	の	を	行 ^い	に	に
こ	ゆ	る	な	き	使 ^{つか}	迎 ^{むか}	く	一	入
れ	く	が	が	朝	を	へ	水	つ	日
よ	へ	ご	め	の	音 ^ね	ん	に	の	の
り	を	と	を	明	に	と	動	明	夕
隣	誰 ^た	き	誰 ^た	け	ぞ	鶏 ^{とり}	と	星	ま
な	か	紅 ^{くま}	か	て	鳴 ^な	の	と	の	ぐ
る	知	の	知	行	く	き			れ
	る		る	く					

蹴	火 <small>は</small> た	争 <small>ま</small> 妻 <small>め</small>	是 <small>こ</small> 二	血 <small>ち</small> 筆	蹴
る	焰 <small>は</small> が	闘 <small>ま</small> 鳥 <small>どり</small>	お	つ潮 <small>は</small> 毛	爪
や	も	ひ分 <small>は</small>	そ	の	に
左 <small>さ</small>	ち	にく花	ろ	鶏 <small>ま</small> さ	土
眼 <small>め</small>	る	蹴 <small>る</small> を	し	の	ま
の	と	合 <small>ひ</small> 馳	き	す	る
的 <small>てき</small>	う	ふまけ	風 <small>か</small> が	眼 <small>め</small> 逆 <small>さか</small>	か
そ	た	蹴 <small>け</small> も	情 <small>ま</small> た	の	立 <small>た</small>
れ	が	爪 <small>づ</small> な	な	こ	ひ
て	は	に	れ	そ	か
	る	は		り	

羽	背 <small>せ</small> か	妻 <small>め</small> 聲 <small>い</small> 敵 <small>たか</small> 力 <small>ちから</small>	雪	雄 <small>を</small> 朝	ね
が	を	く	を	鶏 <small>どり</small> 日	た
き	や	と	あ	に	に
も	高	見	は	あ	さ
荒	め	る	花	る	ま
く	し	よ	に	さ	を
飛	夫 <small>つと</small> り		隠 <small>ま</small> 懼	聲	
び	鳥 <small>どり</small> 堪		れ	に	れ
走	は	へ	け	羞	て
り	か	ね	り	ち	か
	ね	て		か	や

一 聲 長 く 悲 鳴 して 鳥 の
 あ 羽 へ と 血 へ 染 紅 し
 あ ち り に さ け る 花 紅 し
 あ へ 甲 斐 熱 涙 かな は
 あ め へ 一 甲 斐 熱 涙 かな は
 屍 せ め へ 一 甲 斐 熱 涙 かな は
 な に と 嘆 く さ ま あ は れ と
 い つ か 恐 れ て 音 を の み ぞ
 思 ひ 亂 れ て 音 を の み ぞ

羽 敵 爪 も 折 れ 眼 を ぼ め の 夫 鳥 は
 蹴 ら れ て 落 つ る 染 れ な る の
 二 血 の 花 も 地 に 染 む 風 情 な し
 た が ひ に 鶏 ひ の 目 も く る ひ て
 そ こ に 聲 あ つ り 涙 あ り
 そ こ に 聲 あ つ り 涙 あ り
 争 ひ 狂 ふ 四 つ の 羽 あり
 血 潮 に 滑 り け ん し 夫 鳥 の
 あ な 仆 れ け ん し 夫 鳥 の

いた	冷	か	野	花	照	見	敵	火	鳥
づ	よ	え	は	に	る	よ	の	よ	の
れ	り	ま	さ	色	日	動	こ	り	命
妻	と	さ	び	な	も	き	ゝ	も	の
鳥	思	り	し	く	雲	ゆ	ろ	燃	も
の	ふ	ゆ	く	風	に	く	の	ゆ	ろ
身	一	く	も	吹	薄	大	う	る	き
の	ふ	其	變	け	ら	空	れ	戀	か
末	し	姿	り	ば	ぎ	の	し	見	な
ぞ	の	の	け	て			や	れ	
			り				な	ば	

紅	な	お	鳥	花	か	花	姿	我	鳴
に	つ	そ	に	に	な	の	も	を	く
染	か	ろ	縁	も	し	か	色	戀	や
み	し	し	の	つ	き	た	も	ふ	妻
け	き	き	な	る	敵	と	ち	な	鳥
る	か	か	か	ゝ	と	と	つ	し	の
草	な	な	ら	蝶	な	思	か	音	心
見	其	其	め	あ	ら	ひ	し	に	な
れ	の	の	や	る	ん	き	き	た	く
ば	情	心	を		と	や	て	ゝ	
					は				

五 檜ひのき 千ち青あをい 鑿うの春はる う 力ちから
 葉は の 枝えだ一ひとひろ の の ち を
 は 荒あらいづ に 筆ふでささ 韻うた草くさふ 刻き
 黒くろし か わ の ま も 花はなる む
 し 杉すぎら か 痕あとと 彫ほ斧き木こ
 椎い直ちかなる も 刻きの 匠たくみの
 の し る くな の め の あ の
 木き す 赤あかく 春はるじ と
 の が 樟かの な を
 た も 葉はに 絶たえ
 の み

深林の逍遙

野のい 夫おとこ行ゆ 雲くも空そらさあ 妻めかけなよ 恐おそ
 未いまづ か き に 色いろさな 鳥とりに り 怖おそ
 を れ 妻めかけて か 暗くらの い の と そ を
 歸かへあ 鳥とりか な く 樂たのしみた こ は ふ 抱かか
 る や か へ し 一ひとし ま へ な ご く
 二ふため 燕つばきら き 彩いろさし ろ し と 母はは
 羽はねを 子こぬ 野の毛け花はなの あ に く と
 の 踏ふ花はな鳥とり の の ち な は 身みか 子こ
 鷄けいみ は け り が れ を の が
 分わけ い し て め な よ 敵た
 け ざ さ か れ す に
 て

た	は	は	た	か
の	う	は	た	す
の	ら	の	れ	み
は	わ	み	か	の
や	か	ど	し	お
し	と	り	る	く
に	さ	さ		を
	の	さ		

な	枝	標	枝
か	と	は	を
に	枝	莖	ま
や	と	を	じ
さ	に	よ	ゆ
し	も	こ	る
き	ゆ	た	白
若	る	え	檜
楓	火	て	や
	の		

葛	袂	ゆ	あ	う	ふ	ね	な	ま	は	ぬ
の	に	け	ゆ	う	ふ	ね	な	ま	は	ぬ
う	ま	ば	め	う	ふ	ね	な	ま	は	ぬ
ら	と	楊	ば	た	か	に	く	と	る	ぎ
葉	ふ	梅	蘭	へ	き	い	う	へ	の	す
を	山	袖	の	か	は	で	ぐ	か	か	て
か	葛	に	花	し	や	ゝ	ひ	し	す	ゝ
へ	の	散	を	し	し	す	の	し	み	を
し	り	踏	み	に	に	の	の	し	み	を
て	み	み	み	に	に	の	の	し	み	を
は	み	み	み	に	に	の	の	し	み	を

ふ	な	は	は	か	み	か	く	か
る	か	る	な	の	づ	の	さ	の
き	ら	の	に	あ	を	わ	を	も
こ	ず	お	ゑ	た	の	き	ふ	え
ろ	や	も	ひ	ら	み	い	み	い
も		ひ	し		づ	づ		
を		の	き		る	る		

か	ち	た	の	か	妻	た	鹿	し	そ
へ	と	び	や	へ	こ	び	は	山	づ
る	せ	ご	ま	る	ふ	こ	た		く
な	の	と	は	な	こ	と	ほ	精	な
り	は	に	枯	り	ひ	に	る		な
	る	る		に	ゝ				が
	に	ゝ							る

た	ふ	な	ま	か	夜	た	は	や	友
に	か	み	く	な	を	木	れ	る	ま
か	き	だ	ら	し	な		か	の	か
げ	は	こ	に	み	き	精	し	こ	は
の	や	そ	つ	の	あ		る	ゝ	の
	し	た	か				る	ぬ	
の	ふ	す					を		

山流花千高し樹^わ千雲み風林
 はるに々きば々^か枝^のれのの
 危^ゝもに行しをれに羽^どし簫^の
 う水迷め衛^とわ舞^か袖^もらの
 く^のひぐに見^たひ^ゝのあ^べ音^の
 石^音石^れい^れり^ゆり^深か^にを
 わ^をに^るざ^ばて^くた^山ぬ^さき
 か^き倚^巖な^あ行^すち^木白^そけ
 れ^けり^影は^とく^がは^の妙^はば
 は のれも雲^たな のれ
 な^のか^れ て
 き な

春今
 はし
 しも きはさふ 葬青やふ
 づわ たるめゆ れ葉はる木
 かた れのいの よのらき
 なる かはでゆ かかお精
 吹深 しやゝめ げさち
 き山 し ぢ に ば
 かか に を を
 よぜ
 ふ

つあ	はいはい	むうかあ
ゆゝ	るまるま木	せちへゝ
にあ	のはがひ	びわりめ
酔ゝ	あなすの精	つらつぐ
ひは	めぐみひ	ゝひゝり
な	もか	つ　つ
の	りり	ゝ　ゝ

ううこあ	し水はつ	きこ
ごつがゝ山	るのなゝ	くゑ
きりれな	やしかむ	やな
つゆつが精	きらげに	きき
ゝきゝれ	みべのあ	みこ
つ　つ	を　ま	ゑ
ゝ　ゝ	る	を

若菜集

終

うき雲に沈めけるばかげ見え
 水に紅の染め日や
 それ紅のぬるば
 雲紫とありぬば
 かげさへあかき鳥の
 春のさみかき草の
 深き林や花つゝわがみだに
 迷ふひとりのわがみだに
 深き紫の紅の
 彩深紫の紅の

ゆきはれりく雲をなばいむつたびも
 かきはれりく雲をなばいむつたびも
 白き筆に黄せながむつたびも
 もつ筆に黄せながむつたびも
 いしな淡く茶を帯びて
 雲な淡く茶を帯びて
 あまゝぐられわたりて
 いたどゆるふまぐられわたりて
 たどゆるふまぐられわたりて
 いと静かなる湖のさき
 岸邊にさける花躑躅

若菜集跋

其根を咬得て百事なすべし其花開く時は満地黄金ならんとの將來は更にいはす今春陽の時に遇てはつかに萌し若草をつみはやす都人士女のにきはしさ梅も櫻も色なきさまなるかみる目もそくろうれしさに

天地みなつみいれし籠の若菜かな

蓮舟老漁

一葉舟



一葉舟

春やいづこに

かすみのかげにもえいでし
いと柳にくらぶれば
いまは小暗き木下闇
あゝ一時の

春やいづこに

色をほこりしあさみどり
わかきむかしもありけるを
今はしげれる夏の草

あゝ一時の
春やいづこに

梅も櫻もかはりはて

枝は緑の酒のこと
酔ふてくづるゝ夏の夢

あゝ一時の
春やいづこに

鷺の歌

みるめの草は青くして海の潮の香にほひも
流れ藻の葉はむすぼれて蟹の小舟にこがるゝも
あしたゆふべのさだめなき大龍神の見る夢の
聞きあらしに驚けば海原とくもかはりつゝ

とくたちかへれ夏波に友よびかはす濱千鳥
もしほやく火はさえはてゝ岩にひそめるかもめどり
蟹は筥やに舟は磯いそうちよする波ぎはの
削りて高き巖角にしばし身をよす二羽の鷺

二百
いかづちの火の岩に落ち波間に落ちて消ゆるまも
寝みだれ髪か黒雲の風にふかれつそらに飛び
葡萄の酒の濃紫いろこそ似たれ荒波の
波のみだれて狂ひよるひゞきの高くすさまじや

翼の骨をそばだてゝすがたをつゝむ若鷺の
身は覆羽やさごろもや腋羽のうちにかくせども
見よ老鷺はそこ白く赤すじたてる大爪に
岩をつかみて中高き頭静かにながめけり

げに白髪のものゝふの劔の霜を拂ふごと
唐の藍の花ますらののか青雲を慕ふごと
黄葉の影に啼く鹿の谷間の水に喘ぐごと

眼鏡く老鷺は雲の行くへをのぞむかな

わが若鷺はうちひそみわが老鷺はたちあがり
小河に映る明星の澄めるに似たる眼して
黒雲の行く大空のかなたにむかひうめさしが
いづれこのろのおくれたり高く烈しとさだむべき

わが若鷺は琴柱尾や胸に文なす鶴の斑の
承毛は白く柔和に谷の落し羽飛ぶときも
湧きて流るゝ真清水の水に翼をうちひたし
このめる蔭は行く春のなごりにさける花躑躅
わが老鷺は肩剛く胸腹廣く溢れいで

烈しき風をうち凌ぐ羽は著くもあらはれて
藤の花かも胸の斑の髀に甲ををくごとく
鳥の命の戦ひに翼にかゝる老の霜

げにいかめしきものふの盾にもいづれ翼をば
張りひろげたる老鷺のふたゝびみたび羽ばたきて
踊れる胸は海潮の湧きつ流れつ鳴るごとく
力あふれて空高く舞ひたちあがるすがたかな

黒岩茸の岩ばなに生ふにも似るか若鷺の
岩角深く身をよせて飛ぶ老鷺をうかぶふに
紋は花菱舞ひ扇ひらめかへる疾風の
わが考鷺を吹くさまは一葉を振るに似たりけり

たゝかふためになれは羽を劍の老鷺の
うたかたんと小休なき熱き胸より吹く氣息は
色くれないわの火炎かもげに悲痛の湧き上り
勁き翼をひるがへしかの天雲を凌ぎけり

光を慕ふ身なれども命運かなしや老鳥の
一こそ深き苦悶のおとをみそらに残しをさ
金糸の縫の黒繻子の帯かど見る黒雲の
羽袖のうちにつままれて姿はいつか消えにけり

あゝさだめなき大空のけしきのとくもかはりゆき
闇さあらしの彩雲はゆかりの色の濃紫
細くかゝれる彩雲はゆかりの色の濃紫

薄紫のうつろひに樂しき園となりけらし

命を岩につなぎては細くも糸をかけとめて
腋羽につくむ頭をばうちもたけたる若鷺の
鉤にも似たる爪先の雨にぬれたる岩ばなに
かたくつきたる一つ羽はそれも名残か老鷺の

霜ふりかゝる老鷺の一羽をくはへ眺むれば
夏の光にてらされて岩根にひびく高潮の
碎けて深き海原の岩角に立つ若鷺は
日影にうつる雲さして行くへもしれず飛ぶやかなたへ

銀河

天の河原を
星の力は
ながむれば
遠きむかしの
ゆめのあと

こゝにちとせを
すぎにけり

そらの泉いづみを

よのひとの

汲むにまかせて

わきいでし

天の河原は

かれはてし

水はいづこに

うせつらむ

ひゞきをあげよ

みどりの空は 織姫よ

ほしのやどりの かはらねど

いづこに 今のはた

音ねをきかむ

あゝひこほしも

織姫も

今はむなしく 朽ちて

夏のゆふべを

みそらに若きかたるべき
星もなし

白磁花瓶賦

みしやみぎはの白あやめ
はなよりしろき花瓶を
いかなるひとのたくみより
うまれいでしとしるやきみ
瓶のすがたのやさしきは
根ざしも清き泉より
にほひいでたるしろたへの
こゝろのはなと君やみん

さばかり清きたくみぞと
いひたまふこそうれしけれ
うらみわびつるわが友の
うきなみだよりいでこしを

ゆめにたはふれ夢に酔ひ
さむるときはなわが友の
名残は白き花瓶に
あつきなみだのこるかな

にぎりをいでさくはなに
にほひありとなあやしみそ
光は高さ花瓶に

戀の嫉妬もあるものを

命運をよそにかげるふの
さゆるためしどなきといへ
あまりに薄き縁こそ
友のこのよのいのちなれ
やがてさかへんゆくすへの
ひかりも待たて夏の夜の
短かき夢は燭火の
花と散りゆくはかなさや
つゆもまだひぬみどりばの

しげきこずゑのしたかげに
ほとぎすなく夏のひの
もろ葉がくれの青梅も

夏の光のかゞやきて
さつきの雨のはれわたり
黄金のいろづく梅が枝に
たのしきときやあるべきを

胸の青葉のうらわかみ
朝露しげきこずゑより
落ちてくやしき青梅の
實のひとつなる花瓶よ

いのちは薄き蟬の羽の
ひとへごろものうらもなく
はじめて友の戀歌を
花影にきてうたふとき

緑のいろの夏草の
あしたの露にぬるゝごと
深くすゞしきまなこには
戀の雫のうるほひきは

影を映してさく花の
流るゝ水を慕ふごと
なさをふくむ口唇に

からくれなるの色を見さ

をとめごゝろを真珠の

蔵とは友の見てしかど

寶の胸をひらくべき

戀の鍵だになかりしか

いとけなきかなひとのよに

智恵ありがほの戀なれど

をとめごゝろのはかなさは

友の得しらぬ外なりき

あひみてのちはとこしへの

わかれとなりし世のなごり

かなしきゆめと思ひしを

われや忘れじ夏の夜半

月はいでけり夏の夜の

青葉の蔭にさし添ひて

あふげば胸に忍び入る

ひかりのいろのさやけさや

ゆめにゆめ見るこゝちして

ふたりの膝をうち照らす

月の光にさそはれつ

しづかに友のうたふうた

たれにかたらむ
わがこゝろ
たれにかつげむ
このおもひ
わかきいのちの
あさぼらけの
こゝろのはるの
たのしみよ
などいたましき
かなしみの
ゆめとはかはり

はてつらむ
こひはほへる
むらさきの
さきてちりぬる
はなるを
あゝかひなしや
そのはなの
ゆかしかるべき
かをかけは
わがくれなるの

かほばせに
とゞめもあへぬ
なみだかな

くさふみわくる
こひつじよ
なれものずへに
まよふみか

さまよひやすき
たびとよ
なあやまりそ
ゆくみちを

龍りゆうを刻きみし宮みや柱はしら
ふとき心こころはありながら
薄うすき命いのちのはたとせの
名な残のこは白しろき瓶びんひとつ

たをらるべきをいのちにて
はなさくとはあらねども
朝露あさつゆおもさひとえだに
うれひをふくむ花瓶けぼしや

あゝあゝ清しみき白雪しらゆきは
つもりもあへず消きゆるごと
なつかしかりし友ともの身みは

われをのこしてうせにけり
せめては白き花瓶よ
消えにしあとの野の花の
色にもいでよわが友の
いのちの春の雪の名残を

きりふす

去年^{こぞ} 蔦^{つた}の葉^はの
うたひいでしにきて
くらぶれば
ことしも同じ
しらべもて

かはるふしなき
さりくす

耳なきわれを
とがめそよ

うれしきものと
おもひしを

自然しぜんのうたの
かくまでに

舊ふるさしらべと
なりけるか

同じしらべに

草と草との
たえかねて

聲あるかたに
花を分け

虫のこたへを
たちよりて

花をへだて
もとめけり

聞くにまかせて
きみがため

うたのこゝろの
うたへども

夏

草

一
葉
舟
終

せな
かあ
きは
せの
きり
く
す

かよ
はね
ば



夏

草

晩春の別離

時は暮れ行く
 春よりぞ
 短きは
 なく
 長きは
 別れ
 ならぬ
 恨うらみは
 友の
 別れ
 ならぬ
 さらば
 長き
 別れ
 ならぬ
 時
 は
 暮
 れ
 行
 く
 春
 より
 ぞ
 短
 き
 は
 な
 く
 長
 き
 は
 別
 れ
 な
 ら
 ぬ
 恨
 は
 友
 の
 別
 れ
 な
 ら
 ぬ
 さ
 ら
 ば
 長
 き
 別
 れ
 な
 ら
 ぬ

海鈴畿霞み水夢流 沈い深日
 に鹿内めやに杳れ めかきは
 落のにるびうかは るにな行
 つ山の迫すのつな空 波すがき
 るのるが都みやとろるし にぐめ通
 を波伊た行ふ鴨法 ふしふ山
 望遠賀見く山城水の ら想おもひし々の
 むく伊つ春城の んををあふ
 と勢くのし かふ
 さ のして て ぎ

西東岸懷とこ 春白霞あけみ緑高君
 に膽のへもれ のき空あきに樓たかを
 は吹光ばによ 車くるま光し迷まてり
 比ひのに琵琶都みやとり 駕かはくふもて
 叡山まま琵琶を君は 照保てるささははきき花
 比高よの立たち行 くら姫かへ見
 良くふとみづらみ湖のいいく雲 すすのへり 見
 のとさ けけででと かな ば

あ 朽^く清^{きよ}魂^{たま}鬼^{おに}神^{かみ}流^{なが}も高^{たか}森^{もり}野^の旅^{たび}
 ちしををををれなきの邊路^{へんろ}
 歌^{うた}せさもももをかにはひのは
 神^{かみ}ぬ聲^{こゑ}遠^{とほ}起^{おこ}呼^よ窮^{きゆう}に登^{のぼ}めひる
 の琴^こをくこばめ遊^{あそ}りごめか
 吹^ふをう返^かしひ山^{やま}び天^{あま}とごに
 くかちへ歌^{うた}谷^{たに}々^々大^{おほ}地^ちさと野
 氣^きさあし人^{ひと}々の川^{がは}のぐ森^{もり}邊
 息^{いき}鳴^なげつ^つのののり行^ゆ行^ゆ
 はらてゝもかか
 せ てばば

揚^あ磯^{いそ}雲^{くも}げ 遠^{とほ}い千^ち狭^{せま}淡^{たん}も舞^ま松^{しょう}
 げにをに さか鳥^{とり}霧^{きり}路^ぢし子^こ萬^{よろ}
 ん流^{なが}停^{とど}君^{きみ} 古^{ふる}にのののそ^のの代^よ
 とるめが を浦^{うら}聲^{こゑ}う鳥^{とり}れ濱^{はま}の
 すゝんた 忍^{しの}邊^へをちの海^{うみ}の音^ね
 ら自^{みづ}浦^{うら}め ぶに聞^きに影^{かげ}のゆに
 ん波^{なみ}々^々山^{やま} らさく鳴^な暗^{くら}雲^{くも}ふ響^{ひび}
 よをは々々 んすとさく落^おま^まく
 し は ならき通^{とほ}ちぐ
 さ は ひはふ てれ
 ら て
 ば

さ 深 い 時 藝 君 げ 琴 柳 千 か
 ら き づ を 術 に に は に 歳 の
 ば 光 れ 導 の し や 空 懸 の ハ
 名 を 行 く 天 あ 大 し け 色 ビ
 残 示 く 星 に れ 雅 を く し を ロ
 は す へ 影 懸 ば を 流 い う ン
 つ ら を も 日 が ひ け し つ の
 さ ん 照 ら し つ の 水 青
 ず と も し つ の と 青
 も し つ の と 青

笛 み 牧 草 今 阿 か 藝
 の や 場 の は 典 術
 し び を 縁 う の さ の
 ら つ 今 は つ 宮 び 神
 べ く も グ ろ 殿 ま の
 は せ 覆 リ ひ の せ か
 い し ふ イ か 玉 し ん
 づ い と ス は 垣 と づ
 く に も の り も つ ま
 ぞ し け り くり
 や へ の の

い ひ 絶
 づ ぐ え
 く き て
 に 空 さ
 か し び
 あ き し
 る 天 く
 九 籟 な
 つ は り
 の に け
 り

いづれにまてこゝにいとむべき
わづらひの筆むな家のづとを
一枝の筆のむな家のづとを

袂を別つ夕まぐにれ
見よ影深き欄干に
煙をふくはむ大藤の花
北に行く鴈は鳴き空の
霞に沈み鳴はむ大藤の花
彩霞に沈み鳴はむ大藤の花
君を送るにも似たりけり
あゝいとつかかまあた相逢
もいとつかかまあた相逢
梅もいとつかかまあた相逢
すもいとつかかまあた相逢
人をはあかぬど行く春を

蓮 <small>つばき</small> 蕾 <small>つぼみ</small>	汝 <small>な</small> は	先 <small>まづ</small> 雞 <small>とり</small> は	朝 <small>あさ</small>	汝 <small>な</small> や
の	が	づ	は	が
花	破 <small>やぶ</small>	黎 <small>あけ</small>	寝 <small>ね</small>	か
に	る	明 <small>あ</small>	覺 <small>かく</small>	に
ま	あ	を	に	雲 <small>くも</small>
が	け	呼 <small>よ</small>	驚 <small>おど</small>	の
ふ	ほ	び	さ	袖 <small>そで</small>
か	の	に	て	を
な	ゝ	け	吹 <small>ふ</small>	く
	は	り	き	

花に破る初め
 朝の床の上
 雲の袖を吹き
 汝ががてい處
 女となるま
 べせのよ

光	こ	命 <small>いのち</small>	こ	汝 <small>な</small>	東
を	と	運 <small>う</small>	の	が	の
放	に	を	曉 <small>あけ</small>	世 <small>よ</small>	空
つ	さ	い	の	は	の
明	や	か	さ	白 <small>しろ</small>	ほ
星	け	に	ま	み	の
や	き	占 <small>う</small>	を	そ	く
	紅 <small>くま</small>	な	見	め	と
	の	は	て	に	
		む	け	り	

光をとに放つ
 明星や
 命の運を
 東の空の
 白みの
 くそめ
 とにけり

曉の誕生

こ 歌 こ 盃
の を へ あ
曉 つ ろ け
を く ご て
う り へ 美^キ
た て ろ き
ひ よ に 酒
う ろ く を
た こ み
は び か
ん の は
し

深 せ 書 よ 色 胸 心 や た 耳 指
き め を し あ を を が な を を
情^コて か 琴 た 流 文^キて れ そ 葡
を 藝^タく 弾 ら る の 好 の よ 萄
持 術^ミわ か し へ 梭^ミみ 糸 げ の
た を ざ ず く 雅^ヨと て に る 蔓^マ
し 戀 に 歌 織 と な 筆 觸 葦^アと
め ひ す よ ら な し 持 れ と な し
よ 慕 ぐ ま し し た し な し
ふ れ ず め ば め し
ず も よ よ

終焉の夕

潮^{うしほ}は 命^{いのち}の 落ちて 歸^{かへり}り
生^{なま}の 岸^{かた}を 波^{なみ}の
や が て 夕^{ゆふ}に 回^{まわ}つる
ひ き と ぐ む べ き す べ も な し
行^{ゆき}の ふ み は あ り と 幾^{いく}て も
聖^{せい}の く ふ み は あ り と 幾^{いく}て も

着^きる 薬^{くすり}も 今^{いま}は 力^{ちから}な し 海^{うみ}山^{やま}の

八^{やち}月^{つき}の 螢^{へい}飛^とび 亂^{みだ}れ 迷^まひ け たり や め の
終^{はつ}り の 床^{とこ}に 迷^まひ け たり や め の
ま だ う ら わ か き た を や め の
香^{かほ}の 魂^{たま}を さ そ ひ け り

み 彩^{いろ}の 雲^{くも}の 高^{たか}き 戸^とを 出^でて
鐘^{かね}の 響^{こゑ}も 沈^{しず}ま 息^{いき}絶^たえ ぬ
眠^ねる が ご と く 息^{いき}絶^たえ ぬ

光も見えぬれば
 色涙夕病
 さなのめ
 へが鳥る
 今ら鳴枕邊
 はも微く近
 い笑聲にきて
 づみし
 ぞや

心深永慕
 のさきひ
 窓情別あ
 もにれへ
 閉かをり
 ぢと告し
 はやげは
 てきんと
 ぬしとて
 ぬしとて

今
 は
 艶
 な
 く
 力
 な
 し

麗はしかりし黒髪を
 吹く風いと冷やかに
 枕を照らす夕暮の
 星も思を傷ましむ

抱きこがるゝひとの
 涙は床をひたすとも
 かほり空にしく花折れて

命運の前
 さぐみはあつきの父母に
 かこちわびてしの口唇も
 さぐみはあつきの父母に
 かこちわびてしの口唇も

深緑闇お影暗林木 平清すす緑
 きにのぼのきの下た 流みぎを
 木煙深つ深に夜まに れたに洗
 枝るきかき沈の夢 てるしふ
 を夜よになにむ静を に酒あ白
 もの沈くよ樹きけ見 ほのと雨
 れ月めもれ々さよ ふ香のの
 いのる樹ばのはと らに梢
 てはのな葉 て ん通に
 蔭りのか ふは
 の

林月夜老深さ
 のののいきな
 さ光思ず樹き
 まのにの蔭だ
 ぞさ醉夢にに
 静しふにた露
 かなりのととずし
 るてをふめる
 べばる
 き

其 一

さ君
 めし
 ず眠
 もり
 あの
 れ樂
 やし
 くば
 の光
 に

夜^よ月^{つき}眼^めよしひむひ
 ののにしらゝせゝ
 思^{おも}光^{ひかり}はやべきびき
 をに流^{なが}林^{はやし}ををてを
 送^{おく}されのつあ^{くだ}あ
 れそ^{それ}の深^{ふか}くげ^るげ
 そは^{その}見^みくるよ^よ河^か水^{みづ}谷^{たに}
 のれえ^{それ}し^し河^か水^{みづ}影^{かげ}や^や間^ま
 琴^{こと}てず^ずと^とや^やに^にに

糸^{いと}板^いげ^げ流^{なが}は^は
 の戸^とと^とに^にれ^れる^る
 し^しを^をし^しや^やて^てか^か
 ら^らも^もめ^めい^いひ^ひに^に
 べ^べる^るや^やみ^みゝ^ゝ聞^き
 に^にゝ^ゝか^かじ^じく^くけ^け
 通^と忍^にに^にき^き谷^{たに}ば^ば
 ふ^ふび^びつ^つ其^{その}の^のた^た
 ら^ら音^ねま^ま聲^{こゑ}水^{みづ}え^え
 ん^んの^の琴^{こと}は^は
 の^の
 鳴^なか^か耳^{みみ}
 く^くな^なを^を
 音^ねた^た
 を^をこ^こつ^つ
 も^もな^なれ^れ
 ら^らた^たば^ば
 す^すに^にな^な
 子^こ木^きつ^つ
 規^きが^がか^か
 く^くし^し
 れ^れて^て
 さ^さ光^{ひかり}
 し^しも^も
 入^いと^と
 る^る影^{かげ}
 の^の花^{はな}
 あ^あや^や
 れ^れか^か
 ば^ばに^に
 な^なり^り

人	時	藝	こ	か	沈	か	あ	人	藝
の	の	に	の	し	む	し	の	の	の
世	つ	池	の	こ	と	こ	望	照	の
は	け	の	國	こ	に	こ	む	る	花
げ	つ	面	の	な	浮	に	は	に	は
に	と	に	静	き	ぶ	す	ま	は	む
と	く	似	け	さ	た	く	か	む	か
ま	と	た	さ	と	が	さ	せ	か	し
ら	も	る	は	と	が	と	た	し	よ
で	ら	か	は	ど	影	は	り	よ	り
	な	な	か	ぞ	は	は	り	り	り
			な	ん	は	ん	り	り	り

都	市	さ	鏡	さ	動	鏡	さ	都
の	の	な	の	の	の	の	の	の
塵	響	ま	が	ら	は	が	ら	は
は	は	が	ら	は	か	波	が	ら
か	か	ふ	月	か	た	立	ふ	月
よ	よ	池	に	よ	を	ち	池	に
る	る	の	照	ふ	な	池	の	照
と	と	あ	ら	と	が	水	あ	ら
も	も	も	さ	も	む	の	も	さ
		れ	れ		れ		れ	れ
		て	て		ば		て	て

其二

誰^{たれ}の心^{こころ}一^{ひと} 誰
 かは か は の か
 花^{はな}の早^{はや}く は の 早
 朽^くちろち く ち ろ ち
 ひざ ひ ざ
 ら ら
 む む
 く く

誰^{たれ}か 誰
 は は
 早^{はや}く 早
 老^{おい}い 老
 ざ ざ
 ら ら
 む む
 ら ら

そ望^{のぞ}み そ 望
 のは の は
 ほ ほ
 の の
 ほ ほ
 こ こ
 そ そ
 短^{たん} 短
 か か
 け け
 れ れ
 ら ら

こ こ
 の の
 命^{いのち} 命
 こ こ
 そ そ
 短^{たん} 短
 か か
 け け
 れ れ
 ら ら

と と
 も も
 し し
 び び
 乗^{のり} 乗
 り り
 こ こ
 と と
 も も
 す す
 が が
 ら ら

人^{ひと}の 人
 慕^慕ふ 慕
 に に
 ま ま
 か か
 せ せ
 た た
 り り
 が が
 ら ら

藝 <small>い</small> む	か	君 <small>ま</small> い	そ	深	岩	た
術 <small>く</small> か	く	は	の	き	に	と
の	し	新	笛	ま	あ	へ
花	の	し	の	こ	ふ	ば
は	と	き	音 <small>な</small>	と	れ	す
草	せ	聲	や	の	て	め
と	を	を	流	泉	鳴	る
化 <small>り</small> 過	は	吹	る	よ	る	真 <small>ま</small>
り	ぎ	く	ら	り	ご	清 <small>し</small>
	に	も	む		と	水 <small>み</small>
	り	も			く	の
	け	て				
	り					

吹	今	影	つ	緑	君	は	月
け	一	花	き	の	吹	る	光
や	度	や	は	雲	き	け	の
し	は	か	梢	を	す	き	曲
ら	せ	に	を	停	さ	西	銀
べ	め	さ	離	め	ぶ	の	の
を	て	す	れ	け	一	國	笛
同	君	も	い	り	ふ	ぶ	
じ		の	て		し	り	
音 <small>ね</small>		を			は	の	
に							

其三

土君し洗 流い長ゆ
 もがたへ るざさふ
 とくゝ緑 汗雄とと
 けるるの 樹々めな
 なし露の のぬしをり
 むきあすか ぐきうぬ
 晝のらゞげ へかち夏
 のがしの かいすの
 夢ねさに しなて日
 のに よゝの
 り

其 四

いみ清う 君さ故薄 梁
 やどきれ がれの暮 の
 うり男し しば人橋 塵
 るにのや ら一にの 山
 はけ吹高 べふ逢た と
 しぶくき ぞしふも 成
 くる笛音 な新ごと る
 見月にを つしとに
 ゆ影そ かきく
 るのへ し
 かな て き

光	浮	君	夕	樂	塵	燃	た	風	琴	虫
を	べ	や	暮	し	も	ゆ	が	お	の	音
浴	る	も	さ	き	静	る	招	の	し	も
び	雲	行	ま	園	か	ほ	く	づ	ら	高
む	に	く	の	に	に	の	と	か	べ	く
白	た	か	お	か	お	ほ	も	ら	に	群
銀	え	わ	も	は	さ	の	な	吹	さ	を
の	か	れ	し	り	ま	く	か	き	も	呼
	ね	は	ろ	ゆ	り	れ	り	に	似	ぶ
	て	し	や	く	て	な	け	ほ	た	
		も				ゐ	り	ふ	り	
						の				

花
や
か
に
さ
す
月
の
光
を

其
五

ま	い	い	あ	す	空	あ	花
た	と	ざ	る	め	し	し	や
時	慣	よ	と	る	き	時	か
と	れ	ひ	き	鏡	天	と	に
し	易	渡	は	と	の	し	さ
て	く	る	ま	見	戸	て	す
な	見	横	た	え	を	月	月
が	え	雲	世	に	渡	見	の
む	に	に	に	け	る	れ	光
れ	け	り	近	り	る	ば	を
ば	り	く					

また時とてながむれば
昔も今もさまたよひて
行くへもしらす見えにけり
あるとさしまたさだめなり
浮べると雲に枕して
ねむり静かに見えにけり

いとまある朽ちて
まどかきけに易く見えにけり
光の糸に夜と朝をむれば
つなぎとむと朝を見えにけり
あなとさしむと冷やかにけり
花と草との分ちなかくにけり
世を照らすか見えにけり

く	ま	絶	さ	ゆ	あ	霜	露	行	う
し	た	え	む	ふ	し	は	は	く	ち
き	新	な	さ	べ	た	翅	緑	へ	に
い	た	ん	に	に	に	の	の	は	望
の	な	と	爪	谷	野	花	羽	雲	み
ち	る	す	も	の	邊	と	を	に	は
に	世	る	凍	水	の	な	閉	隠	あ
歸	に	た	り	を	雪	る	ぢ	れ	ふ
り	い	び	は	飲	を			て	る
け	で	ご	て	む	嚙			き	れ
り	ゝ	と		み				ど	
			に						

朔	は	す	う	雀	さ
風	じ	ぎ	た	の	は
寒	め	こ	ふ	群	れ
く	て	し	を	に	空
霞	谷	か	さ	ま	し
け	を	た	く	か	き
り	出	の	や	せ	さ
	で	思	鶯	て	へ
	し	ひ	の	よ	ず
	と	て			り
	さ	を			は

うぐひす

香かほさか梅 い
 のらざの や
 國くにばしこ 樂
 に春つぞ し
 飛風酔め く
 び吹ひの も
 てきつ花はなあ
 遊あそ來きたう笠かさる
 ばるたを べ
 む ひ け
 つ れ
 へ

思暗げ 下誰凍谷やぶに誰冬あ
 ひくに ながれ間まほがの
 忍て春 崩身るの ひ身な枯か
 べ過の えに露笹ささ亂みだら
 るぎ日 立しをの るとき
 時しの つめ飲葉はゝめを枕まくら
 に冬ゝ 若むまを 梅むしし
 このど 草白しろざ分わが吹らて
 そ日け を雪ゆきれけ 香くざ
 を さ のばて を風かぜれ
 は

菊	浮	百	羽	清	小	あ	人	荒	な	う
よ	べ	千	袖	し	鹿	い	の	き	ど	つ
り	る	の	も	さ	の	秋	心	響	か	す
落	雲	鳥	い	風	し	の	を	を	く	よ
つ	に	の	と	に	れ	日	亂	も	秋	し
る	慣	群	心	驚	る	の	す	た	を	な
花	る	を	冷	さ	か	さ	ら	ら	呼	き
び	い	出	や	て	ぎ	み	む	し	ぶ	汝
ら	か	で	か	り	し	さ	て	聲	が	身
は	な	に	か	さ	は	は		の	身	か

な	長	涙	ま	し	ま	た	さ
ほ	き	を	づ	ら	た	く	も
あ	な	さ	か	べ	は	み	あ
ま	げ	そ	ざ	の	深	の	ら
り	き	ふ	り	ほ	山	奥	ば
あ	は	秋	な	ど	の	は	あ
る	泄	の	き	は	こ	つ	れ
か	ら	雁	一	う	ま	く	う
な	す		聲	た	ど	さ	ぐ
し	と		に	は	り	ね	ひ
み	も			ね	の	ど	す
を				ど		の	

かりがね

身や海磯潮^{かれ}彼^は
のが人邊のあ
生^まての^に音^とげ
業^の空^舟遊をま
とし路ぶ聞^き
なきをあ^きの
り其慕^さ慣^む
に夢ひゆれか
けはしふてし
りがべよ
り

新
一
潮

た天^ま枝^は風露星
ちの^にに^はは
か海別隨ゆあ
へに^れふ^ふし
りうて桐べた
鳴ら散の^に
けぶる葉い冷
秋れ^ごの^とや
のて^と白か
か^くしに
りがね
た聲^な汝^は時^は汝^は
れを^が雨^が
か放^かに^つ
いち^ざ染^い
まて^すむ^ば
し叫^にる^む
をぶ^まも^に
と^かみ^ま
と^せち^か
む^た葉^せ
べ^りは^た
り

そ	羽 <small>は</small> 勢 <small>は</small> 風 <small>は</small> 飄 <small>は</small>	物	翅 <small>は</small> 彩 <small>は</small> 羽 <small>は</small> き	ま
つ	音 <small>は</small> 龍 <small>は</small> の	に	のな袖ら	な
彦	をの力と	か	塵 <small>は</small> すうめ	こ
む	聞行もし	ゝ	を雲ちく	を
かけ	くなて	は	拂 <small>は</small> をふか	あ
しば	ごに鳥	る	ひ舞るた	げ
引	葛とかを	風 <small>は</small> つひ	鶴 <small>は</small> を	て
き	城くせ吹	情 <small>は</small> ゝ	出隼 <small>は</small> 眺	落
な	のむく	な	てはむつ	る
ら		し	ゝるる	る
す			に	日
				の

目	浮	鷗	卷 <small>は</small> す	夕 <small>は</small>	波	い	力	兄	海 <small>は</small>	七
に	び	の	きな	潮 <small>は</small>	間	づ	を	も	藻 <small>は</small>	月
も	流	夢	てど	青	に	れ	ふ	ろ	に	夏
幽 <small>は</small> る	も	は	り	き	響	舟 <small>は</small> る	と	匂	の	
か	ゝ	冷	開	す	海 <small>は</small>	く	出 <small>は</small> ふ	も	ふ	海 <small>は</small>
に	海 <small>は</small>	や	く	べ	原 <small>は</small>	櫂	は	水 <small>は</small>	に	夕
見	草 <small>は</small>	か	波	く	に	の	い	馴 <small>は</small> 舟 <small>は</small> ま	香 <small>は</small>	
ゆ	の	に	の	漕		歌	さ	棹 <small>は</small> 浮 <small>は</small> く	ぐ	の
る				上 <small>は</small> ぎ				ま	け	れ
か				の	く			し	て	
な					れ					
					ば					

北見見	遠西輝雲天朝	黄も
斗よよ	くにきのの夕	金ろ
のうう	光傾か帳柱を	の羽
清るる	彩くへもの刻	波は
きはは	を夏るひ影み	に彩
影しし	沈の高と暗て	たに
互のの	め日御たくし	とう
空夜の	けは座び	よつ
てのの	り	ひろ
星空		ぬひ
		て

行は深海	風白敵げせ希	真
くや紫面	をきににめ望	弓
へ暮の見	破 <small>やぶ</small> 赴 <small>おもむ</small> そてす	の
やれ雲れ	るうくの舟ぐ	絃
遠てのば	にち白高路れ	の
き行色か	まふ馬さのし	響
鶴くげ	さるの荒し鶴	あ
隼天動	るひ魂る隼	り
の際	か	は
に	な	べ
		せ
		よ

怒千 ^ち 劍 ^{けん} 眼 ^{まなこ} あ	海落 ^う げ ^げ 櫓 ^{りゅう} 舟 ^{ふね} 哀 ^{あは}
り々 ^々 とのゝ	のちにをうし
てにな前思	藻 ^も て消 ^く うごや
高力 ^{たかちから} りのの	屑 ^{くず} はえしか狂 ^{くる}
きをておみ	とかやなすふ
逆 ^{さか} 碎 ^{くず} 胸 ^{むね} どは	かなすひと大 ^{おほ}
波 ^{なみ} くをろや	はくきし見 ^み 波 ^{なみ}
はと刺 ^さ され	りな白 ^{しろ} はるの
もしはど	けれ露 ^{つゆ} らう
も	りるのかち
	ごらに
	とは

箒 ^{はき} 帆 ^ほ 枝 ^{えだ} 舟 ^{ふね} 梢 ^{すゑ} た	挖 ^か 梁 ^{りやう} 潮 ^{うしほ} 溢 ^{あふ} 劍 ^{けん} 戰 ^{いくさ}
は檣 ^{ぼら} にはをと	ははをるのひ
海 ^{うみ} な離 ^り 枯 ^か ふへ	鋭 ^{えい} ふ撃 ^う 霜 ^{しも} 進 ^{すす}
にかれれるは	きたちばをむ
漂 ^{たふ} ばてゆひ波 ^{なみ}	刃 ^{やいば} りてか拂 ^{はら} も
ひ折 ^を 散 ^ち くふは	なの艚 ^さ りふの
ぬれる秋 ^{あき} る西 ^{にし}	り盾 ^{たて} 奮 ^{きん} ごゝ
碎 ^{くず} ごのご風 ^{かぜ}	にくひとふ
けと葉 ^は との	しれ立 ^た の
しのく	てばち

猛たけき心こころを傷やぶましむ
 命いのち運うよななににのの戯たわぶれれぞ
 人ひとのの命いのちはは春はるのの夜よのの
 夢ゆめととやや悲かなししもも夢ゆめななららば
 いいとととと悲かなししきき夢ゆめををししららももば
 見みるるににややああららむむ海うみににききももば
 ままののああたたりりななるるここのの夢ゆめははて
 ここれれをを思おもへへばば胸むね満みちちてて
 流ながるるゝゝ涙なみだせせささああへへずずちちてて
 今いまははたたくく權けんををううちちああふふりりずずてて
 波なみとと戦いくさふふ力ちからななくくちちああふふりりずずてて

死しししてて舟ふね板いたににるる投なげげ人ひとののごごとと
 一ひと葉はににままかかががふふ舟ふねのの中なか
 波なみににままかかせせてて流ながれれつつゝゝ
 聲こゑをを放はなちち泣なみだきき入いれれつつゝゝ
 げげにに底そこひひななききわわだだつつみみばばのの
 上かみにに行いくく衛ゑんもも定さだめめけけれれききみみのの
 鷗うのの身みここそそ悲かなししめめけけれれききみみのの
 時ときににはは遠とほきき常とこ闇やみのの落おちちれれ
 光ひかりななきき世よにに流ながれれ落おちちれれ
 朽くちちてて行いくくかかとと疑うたがははれれ

危 漂_まそ消わ活^い彼^な 亂 潮_は空_は闇_み
 う ふのえづけよ れにはの
 さ 身_み静_してか_るる てうさかな
 ば にかはに力_ちべ 燃_もつびなた
 か はなも頼_のな ゆる_るしを
 り うるゆむ胸_のさ 影_の雨_と窺_ふ
 と れ光_の闇_の火_の上_に 青_の火_のなり
 も しこ闇_のりを_に しのなり
 す けそ_のり_に 夜の
 れ れの

波 か 賤_な大_な照_る も お あ 沈 冷_た時_は
 も く し 龍_のる_る ろ ろ へ む た に
 の と き 神_の日_の く か あ か き は
 か 心_の や 果_の な や と 冥_の頼_の
 は に れ 心_の 月_の つ り ま こ 府_のむ
 と 定_め を あ や べ と ち そ の 人
 勵_め み ら 上_の き も ぬ 思 水_のも
 み て は そ ば に 命_の か く し は 底_のな
 た は な は あり は て や 身_のな
 ち は せ あり は て や 身_のは

波にゆらゝこの舟の
 行くへを照らせの火よ
 海よりいと海を焚く
 青きほのほの影の外ぞ
 道しるべなき今の身ぞ
 砕かば砕けいでさらば
 波うつ櫂はこゝにあり
 たとへ舟路は暗くとも
 世に勝つ道は前にあり
 あに新に潮にうち乗て
 命運を追ふて活きて歸らん

わすれ草をよみて

わすれぐさは島田氏のむすめ愛子が遺し
 おける歌文あまたありけるを、そが教え
 親なる人の舟さしよせてしありやと
 つみあつめたるひとまきなり。序のうた
 は萬里小路伯、小傳は東久世伯、追悼の
 うたを添えたるは竹柏園のうしなり。な
 ほ巻の終にはともがきて手向草あまた載
 せたるが、いつれも深く追慕の心を寄せ
 たり。巻のはじめなる俤は、かみのつか
 ねざまもいとつゝましく、前髪のみは西

ぶりにしてうるはしく切りさげたる、ま
だうゝしき片あげのつかひたるな
ど、いつれ昔しのぶの種ならぬはなし。
家は神奈川なる川崎町にありといふ。二
十六年の秋よりみやこに出て、學ぶのか
たわら、竹柏園のあるじにつきて歌文の
道をおさめ、すぐれたるほまれありしを
四とせめの春病にかゝり、年僅に十七に
てみまかりぬ。そのむかしありの記
行のふみなど吾許にもてきて朱を加へよ
などいひしことも思ひいでられ、さばか
りのゑにしもありければ、この巻ひもと
きて懐舊の情に堪えず、雜の歌の終に、

病あつしかりける時とはし書して、
父母の深きめぐみをよそにして
草葉のつゆときえむとすらむ
とありしを讀み、すなはち其歌にちなみ
て筆を起し、哀歌をつゞる。

もとより消ゆる露なれば
たれかことばをつくすとも
ちらぬすがたに立ちかへり
もとの草葉にのぼるべき

ふたのせの夏はみやもさぬ
 これ人のの惜みてもはぬ
 涙をそのさぎてし
 花をさくらんか
 緑の草の生ひいで
 うるはしかき實をたまぬ
 なるはしかなばをかざらむ
 しづこははろなかく眠るらむ
 あしめたゆかしくささいで
 ゆふべにちかしを数ふるに
 拾ふもつさじ言の葉の

にほひをのこすわすれ草
 すぐれしゆへにうつし世に
 とゝめもあへず紅くればなるの
 うつろひ易き色にいけてむ
 なるはや早くうせにけむ
 あしたゆふの行く雲の
 はたに物をはるにまた
 こゝろづくし冥よ府がに
 むね驚かす夢ありや
 春はたのしきうぐひすの

草	よ	色	な	な	ゆ	雲	ゆ
葉	み	の	れ	が	め	は	め
の	ち	泉	よ	お	な	う	な
影	の	の	安 ^{やす}	く	お	き	お
に	花	岸	か	つ	そ	世	そ
寝 ^ね	に	に	れ	き	れ	に	れ
よ	枕	さ	く	を	そ	さ	そ
か	し	く	ち	照	い	わ	風
して		な	な	ら	な	ぐ	あ
		し	の	す	づ	と	れ
		の		と	ま	も	て
				も	の		

つ	む	い	あ	お	う	な	秋	花	よ	な
い	さ	く	ゝ	し	れ	が	は	よ	み	が
に	し	そ	青 ^{あお}	ぬ	ひ	お	さ	ッ	ぢ	お
は	あ	の	塚 ^{つか}	ぐ	を	く	び	墜 ^{おち}	は	く
同	ぶ	人	の	ふ	い	つ	し	つ	い	つ
じ	み	か	青 ^{あお}	べ	か	き	き	る	か	き
秋 ^{あき}	も	あ	草 ^{くさ}	き	に	に	黄 ^{あう}	露	に	に
一 ^{ひと}	む	は	も	菊	目	か	葉 ^は	あ	木	歌
葉 ^は	ら	れ		あ	に	ゝ	の	り	蘭	ふ
	さ	ま		り	あ	る		や	の	と
	き	む		や	て	と				も
	も				ゝ	も				

引う高虚翅誰わ大驚海連
 きちきしをかが山きになり
 とふみきのは精ず亂きり
 りそ天べ譏魂みれほ亘
 むらのしりをも湧へる
 べちに戸と鶺誰奪動くる山
 きふかを隼がふぎご高脈
 雲るけ衝は恨かいと潮は
 も羽れさむなてくの
 な袖どて
 しだも
 に

こ 碎み目わさ高
 し けそにがは根
 く てらもゆめに登
 く 遠をほくて望り
 し 青ぐらさのみま
 き に雲に見山眺な
 磐入の峰山むじ
 が 入の峰山むじ
 根の 入の峰山むじ
 の 入の峰山むじ

高山に登りて遠く
望むの歌

かへりみすれば越えてこし
山はうらしみろに落ち入りて
荒れしし森の影もなかく
さみしき野邊も見えわかず
日の照らすとも七重八重
わが故郷は雲に隠れて重

遠く緑におほほはれたるに
望む河波の紫の
東に下るを見ればたしの
行く麓をう流れひたし
山のくへしをう流れひたし
滔々としをう流れひたし
あゝ大空に風吹けど
雲のおのづか風吹けど
迷ひの霧にから舞ふごとく
暗き谷間に歩みいでし
高根にあはれを歩みいでし
はるか間にあはれを歩みいでし

緑	砂	岩	奇	自	熱	あ	思	幸	清	自
の	と	と	し	然	さ	ゝ	ひ	は	き	然
草	砂	岩	さ	の	泉	夕	な	望	生	の
の	と	と	力	う	に	風	や	み	命	う
生	の	の	を	ち	浴	の	め	の	を	ち
ひ	山	谷	知	に	み	さ	る	薄	汲	に
い	の	の	ら	ほ	し	た	人	く	ま	湧
て	は	か	し	ど	て	る	に	し	し	き
ゝ	を	げ	め	ば		と	あ	て	め	い
			よ	し		さ	れ		よ	づ
			る						る	

たあ花
 えふさ
 むれく
 泉い園
 とてと
 しつな
 るゝす
 や晝ま
 旅もて
 人夜は
 も

水ふしか天^西西^天 遠つう深夕^ああ
 のたげのの風^{かぜ} くききき波^{なみ}ふ
 流つれ彦^{ひこ}河^が星^{ほし} いせ世泉高^{たか}げ
 れのる星^{ほし}岸^がの^の づぬのをきは
 を角^{かど}草^{くさ}の秋^{あき}花^{はな} く戀^{こひ}外^{ほか}湧^わ天^{あま}清^{きよ}
 慕^{こぼ}をに牽^ひ立^たを にのにきのし
 ふう湍^{たぎ}くち吹^ふ 溢^{あふ}河^がた^たい河^が白^{しろ}
 らちぎ牛^{うし}ぬき る水^{みづ}ちて 銀^{ぎん}
 むふよは らはさゝ の
 りり む わ
 て ぐ

よ北^{きた}みう一^{ひと}あ
 る斗^とそき夜^よす
 づはら世^よの^のは
 の色^{いろ}の^の秋^{あき}思^{おも}
 光^{ひかり}を^を星^{ほし}し^のへ
 なあもげ夕^{ゆふ}ば
 まらつるなひと
 めたまこり
 きめむひ
 ぬてと草^{くさ}せ
 やを に

天の河 二首

其一 七月六日の夕

そ	あ	ま	ま	袖	戀	西	な	衣 <small>ころも</small>	あ
れ	に	を	た	を	に	の	ほ	の	ゆ
か	し	か	は	か	は	聖 <small>ひ</small>	観 <small>かん</small>	袖	み
よ	の	さ	旅	ざ	道	の	經 <small>き</small>	に	危
げ	外	ぬ	寝	し	も	夢	の	つ	う
に	の	る	の	て	捨	の	聲	ゝ	く
も	え	草	夢	行	て	ご	曇	む	行
捨	に	ま	の	く	は	と	る	と	く
て	し	く	上	ら	て			も	ら
が	と	ら	に	む	ゝ				む
た	は			か					か

盃	か	あ	彦	ひ	紫	人	白 <small>しろ</small>	高	河	げ
に	の	す	星	と	苑	行	萩 <small>はぎ</small>	さ	邊 <small>へ</small>	に
醉	琴	の	の	り	の	さ	の	ほ	の	彦
ふ	臺	逢	さ	静	草	な	花	と	秋	星
人	の	瀬	ま	か	の	る	さ	り	や	の
の	美 <small>う</small>	を	い	に	満	ゝ	く	の	い	履 <small>つ</small>
ご	酒 <small>さ</small>	微 <small>か</small>	か	尋	つ	岸	ら	通 <small>か</small>	み	
と	の	笑 <small>わ</small>	な	ね	ら	の	む	ひ	な	て
		み	ら	よ	む	ご	か	路 <small>ち</small>	ら	行
		て	む	る	か	と	は	む	く	

老^お涙^{なみだ}花^{はな}風^{かぜ} 安^{やす}楫^{かき}こ
 をは濃^こか ののよ
 し顔^{かほ}きぐ 河^か音^ねひ
 知^ちを岸^{かた}は 原^{はら}すみ
 らうにし になそ
 かぬるたく今^{いま}舟^{ふね}りら
 し夢^{ゆめ}ほづ吹^ふし浮^うひの
 楫^{かき}このしさきこけこ白^{しろ}
 のにごては句^くぐてぼ波^{なみ}
 音^ねかと りふら しに
 きし の
 ここ
 ゆに

其
一
七
夕

こ望^{のぞ}たさこ天^{あま} 佗^た江^え
 のみなもと上^{かみ} 人^{ひと}口^{くち}
 ゆあばあなる戀^{こひ} のの
 ふふたらる戀^{こひ} ご君^{きみ}
 べれづばふし とを
 こてめあしか 行^ゆた
 そ慕^{こぼ}のれはす くづ
 樂^{たの}ひ梭^は彦^{ひこ}あが らね
 しゆの星^{ほし}りに むよ
 けく音^ねのと かる
 れ に て
 も

戀生^の落乾 戀天^を川^は こ人
 に命^ちつく のよ聲^と ひの
 朽のるま 泉りさ つす
 ち門涙も を深や くなる
 ぬをにな うくけ する
 かるかけき今ち湧し らを
 し夢^けが染^しむきお ん星
 渡このいし紙^飲すいり こも
 るにごでてをむびづた の見
 ひか^とは らるち 夕^て
 こし し て
 ぼこ
 しに

た燃はま ふ川水^の こ人
 がえただ た瀬影^の ひの
 ひてけ色 へを草^の つす
 にはの青 び見の くなる
 觸熱^あうき 逢れう する
 かるきち草^今はばち らを
 しへ紅^に麥^しぬひな ん星
 ふこ夢^唇たの逢ことび こも
 れにののを ふひく の見
 るかご れ らづせ 夕^て
 袖しと ふ しまに
 見こ し に
 ゆに

落行黄^こや なわえ梢
 ちき金^がが ががこは
 てかのて めもそ高
 履^ふ色鳴 暮^のの觸^し
 ま人にく しがれ手
 るのそ鳥 てほめを
 目めお すにやの
 野^のになも ご朝^たべ
 路^の觸^せし し夕^とて
 のればろ てをひ
 梅て く き と
 り

人梢夏風
 にののか
 しか緑ぐ
 らたのは
 れにまし
 ぬ葉さく
 梅がる吹
 ひくまく
 とれで日
 つてより

落梅

こ人
 ひの
 つす
 くなる
 するを
 らん星
 こも
 の見
 夕て

婚姻の祝の歌

其一 花よめを迎ふる

のうた

君待つ宵のともしは
 いとゞ火影も花やし
 鶴なさむわたる蓬菜の
 千世のみどりを照すか
 祝の酒は香にあふれ

星よこよひはみそよ
 人清め世近くはだき
 清のめしき道に花よ
 たよの歌へよ松が枝に
 風よをかよひとふし
 小琴をよめかよひとふ
 いとこしめやの譜をひ
 よろこびの譜をひけよ
 し

錫の提子をはたしけり
 いざや門邊にたけり
 君の來るをむかへなむ
 君の來るをむかへなむ

色	秋	花	い	黄	む
す	の	の	ざ	金	す
べ	紅	む	や	の	べ
り	葉	し	こ	絲	る
着	を	ろ	よ	を	見
る	染	に	ひ	織	れ
君	め	い	の	り	ば
を	な	ざ	歡	な	其
祝	せ	な	喜	せ	帶
は	し	ひ	の	り	に
ん	て				

に	髪	い	そ	む	わ	か	と	は	ま
ほ	に	と	の	ら	が	い	も	や	な
へ	は	す	こ	さ	う	や	な	か	こ
る	谷	ぐ	ろ	さ	る	き	ひ	の	を
油	の	れ	も	に	は	わ	き	群	そ
う	白	た	に	さ	し	た	た	は	い
ち	百	る	は	く	き	る	る	ち	げ
そ	合	か	白	あ	花	さ	あ	か	ひ
ゝ	の	ほ	だ	や	よ	ま	と	づ	と
ぎ		り	ん	め	め	を	め	き	い
		あ	の	な	は	見	ご	ぬ	よ
		り	り			よ	の		

そ	あ	か	わ	連	天	羽	比
の	し	な	ほ	理	の	袖	翼
黒	た	こ	ば	の	契	も	の
髪	の	妹	せ	枝	り	い	鳥
の	星	ひ	い	の	を	と	の
露	に	か	と	お	目	と	う
ふ	ま	り	は	も	に	新	ち
か	が	か	う	し	も	し	か
く	ふ	と	る	ろ	見	く	は
と	め	や	は	や	る		す
ひ	り	き	し				
	て	く					

樂	心	祝	瓶	祝	身	け	た
し	は	の	の	の	を	ふ	め
き	花	夢	中	酒	酒	の	し
春	の	に	な	に	瓶	む	す
の	香	醉	る	ひ	と	し	く
夜	に	ひ	天	た	な	ろ	な
に	句	く	地	ら	し	の	き
似	ふ	て	の	ば	は	め	よ
た				や	て	て	ろ
り					と	た	こ
						さ	び
						に	の

其二 さかもりのうた

心	た	ふ	縁 <small>縁</small>	そ	情 <small>情</small>	た	言	ふ	缺 <small>缺</small>	書 <small>書</small>
の	が	た	の	こ	の	が	ふ	た	く	筆 <small>筆</small>
空 <small>空</small>	ひ	り	神 <small>神</small>	に	海 <small>海</small>	ひ	に	り	る	に
に	に	身 <small>身</small>	に	よ	に	に	も	の	に	色 <small>色</small>
も	慕 <small>慕</small>	は	ゆ	せ	た	二	足	さ	慣 <small>慣</small>	は
ゆ	ふ	世	る	て	つ	つ	ら	ま	れ	寫 <small>寫</small>
る	胸 <small>胸</small>	に	さ	は	波 <small>波</small>	相	じ	を	し	す
か	の	合 <small>合</small>	れ	か	の	合	貝 <small>貝</small>	書 <small>書</small>	彩 <small>彩</small>	と
な	火	ふ	て	へ	ふ	の		く	を	も
	は	の		す	て	葉 <small>葉</small>		べ	も	
		み		と		の		き	て	
		か		も						

い	ふ	契 <small>契</small>	神 <small>神</small>	た	たい	雄 <small>雄</small>	つ	黄 <small>黄</small>
か	た	の	の	れ	め	づ	鳥 <small>鳥</small>	菊 <small>菊</small>
に	り	酒	力	か	し	れ	の	さ
い	の	を	は	め	ま	か	羽 <small>羽</small>	な
か	さ	く	奪	て	れ	缺 <small>缺</small>	は	ら
な	ま	み	ふ	た	な	く	ま	ぶ
る	を	か	と	き	る	る	さ	る
た	喩 <small>喩</small>	た	は	も	言	ふ	世	る
く	ふ	す	の		の	ご	鴛 <small>鴛</small>	た
み	べ	き	葉	に	り	中	と	も
も					か	に		
て					な			

こ胸
 のの
 さた
 かの
 もし
 りみ
 のつ
 歌き
 とが
 なた
 るく

 こ高
 の砂
 むの
 し歌
 ろお
 こも
 そし
 めろ
 てき
 たう
 けち
 れて

 玉たま山やま
 なが
 なく
 くれ
 ては
 ち
 て

ま天ま地
 たにたに
 きあきあ
 妹いもうとり契ちぎる
 背せてとと
 ともいき
 い二ふは
 ふ人べ二ふた
 べこけ人り
 けそれこ
 れそ

 祝こ
 のれ
 酒を
 に思
 酔へ
 ひば
 くよ
 だろ
 けこ
 びの

 二ふた比ひ連れん天てん
 人ひと翼よく理りの
 ののの河が
 な鳥枝原はら
 かははは
 の離朽涸
 絶たるつる
 ゆとるゝ
 べもとと
 しもも
 や

農夫

凡そ萬物に本末あり、改作耕稼もまた結
要あるべし。農民は朝に霧を拂て出て、
夕に星を戴て歸る。遠方野山に居る時は
少し休むことあれば疇を枕にするといへ
ども、樂も亦其中にあり。人は體を穩に

置て氣を詰ること老病する本歟。依之、
山人は體を詰め氣は泰にするといふ、是
によつて長命し、海人は體を泰にして氣
を詰る故に短命すといふ。氣體不二なり
といへども心は又替るにや。總じて下民
の苦は眼を開きて上より心つきて見る、
則ち苦も亦明かにして、上の樂も亦彌樂
みなりといふ。耕桑は晝夜男女雨露にぬ
れて、農民辛苦すること甚し。耕し織ら
ずんば何を以てか三寶の其一とせん。民
は心氣をくだき身を詰めて、天の造化に
したがひ力むるものは良農なり。農人は
遊樂の慾薄くして唯雜食の腹に満たんこ

とを願ふものなり。

(耕稼春秋、初卷)

序

利根川のほとりにて

見 緑 見
よ に よ
ゆ け う
る ぶ る 一
や る は の
か 夜 し 聲
に の く
行 ひ 照
く か る
水 り 月
の の

眠^{ねむ}茂^{しげ}光^ひ花^{はな}流^{なが}
のれ彩^{いろ}され
ごるをきは
とか宿^{しゆく}に深^{ふか}
くたすほき
見の青^{あお}ふ利^り
ゆ静^{しず}草^{くさ}川^{がは}根^ね
るけの岸^{しづ}の
かさ に河^{がは}
なは

かか聲^{こゑ}み光^ひさ
くのそにて
う魔^ま聽^きらあも
る界^{かゝ}きにり自^じ二
はを知居^{しる}て在^あの
し立^たるり闇^{やみ}を聲^{こゑ}
さちわてを翼^{つばさ}
月^{つき}いれ冥^{やみ}知^しと
のでら府^ふりし
夜^よゝさの
にへ世^よ
の

歸來舞あ
 るる臺し
 ははをた
 花虹馳ゆ
 ののせふ
 散ごてべ
 るととの
 ごく影
 とにま々
 してらは
 ず

流かむよ圃そこ泣
 るのなし圃のゝき
 生しとふなるつ
 砂滅きい蟲す一笑
 にの岸ひにわつひ
 い波は又いざにつ
 づう築たづをす怒
 れたくあれ眺がり
 ぞばとしぞれるつ
 やもとやばとゝ
 いひ

こいげ夜い夢あ 飽岸自し
 のかやにのかひゝ くの然
 天に空人思にき疑 とほの
 地望しのをこむ惑三 しと業
 をみさすかよすとの もりを
 狭ははるさひぶ悲聲 なに眺
 し高あ業ぬの人哀 きさめ
 とくらよら月のの 今まつ
 ししじりんを子 宵よゝ
 てかも見は かへ
 し て なば

若き農夫を試みん

遠きけや
吹さふしほ
すさむしほ
びの笛なら
のむしほ
すむしほ
さびの笛なら
びの笛なら
めこそ

ま笛さ
このなり
とあり
やるさ
彼のじや
はをけ
農なが
夫がむ
なりれ
ば

三の聲

岸よ
にし
すう
わる
りは
てし
彼を
を青
待草
たの
なん

上のまき

一 田畠の間なる

小道にて

楽人油ゆ
しははふ
き眠つべ
夢りき小父
ににて暗
入さ消き
れそゆと
るはるも
間れまし
もててび
の

ゆあ岸今 わそ汝こ同鳴ひい
ふし邊こ がのはのじのとね
べたのそ 疑^{うた}こ行^ゆも思羽^とりら
にに草は 念^{がひ}かろひ搔^か枕^{まくら}れ
深星にか はろじこにしをなく
きの埋^くも利 解^とねとしかばかき
露影をれ根 けを嘆^{なげ}のへ^へ抱^{かか}た
をを履^はて川 りかけにつもさ
分けみ の かりむぞゝひとり
しが

まふ心懼 <small>おそ</small>	い世高げ	血い
なるをれ	くのきに	汐か
こふ奪 <small>うば</small> や	さこほ汝 <small>なれ</small>	のに
のがふは農	をとまは	涙は
前ごいす夫	恐 <small>おそ</small> われし	流げ
にとかる	るりをも	すし
とくづよ	心も捨 <small>おろ</small> 吾 <small>わが</small>	らき
と大 <small>おほ</small> ちし	かわつ家 <small>いえ</small>	む紅 <small>くれない</small>
る砲 <small>たづ</small> のや	やかるの	の
くの今	ぬま	
も	まで	
	て	

汝 <small>なれ</small> 草雄のほ	胸風す	高も賤 <small>いや</small> 鋤 <small>う</small>
が葉々ぞまににぐ	ににぐ	きとしと
言のしみれ溢 <small>あふ</small> 真 <small>ま</small> れ	溢 <small>あふ</small> 真 <small>ま</small> れ	流ほき鋤 <small>う</small>
の影かほはる弓 <small>ゆみ</small> し	はる弓 <small>ゆみ</small> し	れま業 <small>わざ</small> と
葉のり雲海 <small>うみ</small> を馬	雲海 <small>うみ</small> を馬	をれはを
を夢けののまひに	ののまひに	汲 <small>ひ</small> あいに肩 <small>かた</small>
泄 <small>あ</small> にる行湧 <small>う</small> すきむ	行湧 <small>う</small> すきむ	めるとに
れだ吾くくら鳴ち	くくら鳴ち	るもなし
きに父ががをらう	父ががをらう	身のめて
かもごごのしち	もごごのしち	ぞふど
ばととて	ととて	ふ
		の

生汗土た手か	深 劔 <small>な</small> な
れもをがにれ	きをべげ
い膏 <small>か</small> や持時	差 <small>と</small> てか
でもへしつと	別 <small>る</small> を <small>ざ</small> 農
たおすす <small>鍬</small> し	はも思 <small>ら</small> 夫
るるもるをて	あ <small>畠</small> ふめ
わか草も投 <small>畠</small>	らう吾 <small>や</small>
れしぎ <small>畠</small> げ中 <small>ま</small>	ざつ身 <small>た</small> 戦 <small>ふ</small>
ひくるう捨 <small>に</small>	らもなと
ともつて	むり
のもゝ	

なし	葉 <small>い</small> ゆた耳 <small>ま</small> 岸とわ
どか	蔭 <small>と</small> ふなのた邊しれ
から	を冷べれほはにつは
いば父	履 <small>や</small> ののと流い <small>き</small> 静
で遠	みか歌鋤りるで慣か
しき	てにをををゝゝれに
と軍 <small>々</small>	歸 <small>桑</small> う肩 <small>か</small> 彈 <small>た</small> 小 <small>し</small> 鋤 <small>ゑ</small>
な旅 <small>々</small>	るのたにす丸 <small>き</small> 田 <small>た</small> 利と
げに	べ樹ひしむ飛う根う
くは	しのつてとびた川て
ら	ゝもてむの
む	

夢お
 見ろ
 るか
 人し父
 のや
 いそ
 ふの
 こく
 とり
 ぞご
 とは
 いあげ青 劔つるぎ花 鳴おあ
 やとにきもや呼ろだ
 悲に凄し骨一ひとつかし
 しもまげも時ときはの火ほ
 きまじみ深ふか春もわ炎えん
 はしきに草くさ行ゆのざに
 あて戦たたか埋うのかを身
 らうのるば見まを
 じつらるな焚や
 かしん夢ぶく
 し世のべの
 にき

活い誰た人 劔つるぎ活い野 戦たたかま
 けかののけ末とこ
 る火運う霜しもるのてと
 命いのちに命いのちに血ち草くさもの
 を入いや滅め汐しほにまさ
 ほるいびや流ながたま
 ろ虫むしかゆいれ同どうを
 ぼのなくかゆじ尋たず
 しごらなくぬれ
 てとんらんば
 佇た思おも二ふた空そら
 立たへ日ひし
 むばにき
 こ身みつ生な
 とをな涯は
 ももぐ一ひと
 あ忘わすた日ひ
 りれめよ
 しつかり
 ないと
 りぞ

い冷 ^{ひや} 汝 ^ま か恥 ^は あ	み身 ^み 罵 ^の さ嘲 ^{あざわ}
かたがな辱 ^は い	なのりはり
にき言 ^い しとわ	落 ^お 行 ^ゆ 狂 ^{きやう} や笑 ^{わら}
流 ^{なが} 汗 ^{あせ} のあ忿 ^い が	魄 ^は 末 ^{すえ} ふかふ
れは葉 ^は さ怒 ^{いか} 胸 ^{むね}	とをまな言 ^い
て雨 ^{あめ} のまには	涙 ^{なみだ} なするの
我 ^{われ} の泄 ^し 溢 ^{あふ} 苦 ^く	のがらに葉 ^は
をどれ世 ^よ れ悶 ^も	みむを似 ^に は
浸 ^ひ ともものたと	れのた
させ人 ^{ひと} り	ばれ
んばに	ども

か言 ^い い汝 ^ま ほいあ	いさ
り葉 ^は かがまかゝ	づな
そのに眼 ^{まなこ} れに汝 ^ま	れり
め花 ^{はな} まはのすが父 ^{ちち}	かう農 ^{いん}
なもこ盲 ^{めくら} 鐘 ^{かね} ぐ耳 ^{みみ}	夢 ^{ゆめ} き夫 ^{おとこ}
ら色 ^{いろ} とたもれは	に世 ^よ
ぬぞのれ響 ^{ひび} し聾 ^{さう}	あの
世 ^よ なたばなもた	ら闘 ^{たたか}
のきらしのれ	ざ争 ^{あそ}
わちゝば	らは
ざをふ	ん
をのの	

二 まへとおなじ

小道にて

思	ゆ	い	縁	ひ	か	
ひ	め	く	の	と	く	
あ	な	そ	蔭	り	て	
ま	恨	の	に	思	も	母
り	み	時	佇	ひ	長	
し	そ	を	立	ず	に	き
く	汝	經	み	沈	夏	
ろ	が	つ	て	み	の	
が	父	る		つ	日	
ね	の	ぞ		ゝ	を	
の		や				

あ	も	好	ま	教	汝	烈	傷	思	そ	深	拳
ら	の	め	だ	の	が	し	み	へ	は	き	の
か	ゝ	る	い	ほ	た	き	は	ば	あ	傷	あ
た	あ	ま	と	ど	ら	さ	い	さ	ら	み	と
は	は	ゝ	け	を	ち	ま	か	こ	そ	を	は
知	れ	に	な	思	を	に	に	そ	ひ	の	紫
る	も	書	き	ひ	の	似	夏	恨	の	こ	に
汝	こ	も	昔	見	秋	た	の	み	痕	す	
が	と	讀	よ	よ	霜	り	日	あ	と	と	
身	わ	み	り		の	と	の	れ	し	も	
な	り					も			も		
	り										

我^わこあ^あ人^ににわ^わこお^お天^{あま}か^か迷^ま深^{ふか}宿^{しゆく}
 を^をのぢ^ぢのが^がれの^のろ^ろとな^{とな}へ^へき^きせ^せ
 い^いかは^はま^まき^きさ^さか^かか^か地^ちた^たる^る思^し
 ざ^ざな^なふ^ふこ^こ世^よま^まな^なを^をと^とこ^こ虫^{むし}に^に日^ひ
 な^なし^し身^みと^との^のし^しか^かに^にな^なの^の沈^{しづ}よ^よ
 ひ^ひみ^みと^とも^も味^{あじ}み^みこ^こ迷^また^た窓^{まど}み^みり^り
 導^{みちび}は^はは^は虚^{うつろ}物^{もの}の^のつ^つふ^ふに^にに^につ^つ晝^{ひる}
 き^きあ^あな^な偽^{いつはり}の^の智^ち乳^ち外^{そと}身^み飛^とき^きも^も
 て^てや^やり^りも^も裏^{うら}慧^え房^{ぼう}あ^あの^のぶ^ぶて^て夜^よ
 し^しし^しを^をよ^よら^らが^がも^も
 く^くな^な飲^{のり}り^りじ^じご^ご
 も^もり^りみ^みと^と

言^{こと}あ^あな^な遠^{とほ}ほ^ほま^ま遠^{とほ}忍^{しのぶ}禍^{わざはひ}た^た
 葉^はゝ^ゝげ^げき^きま^まこ^こき^きび^びあ^あれ^れ
 も^も吾^{われ}く^くい^いれ^れと^と軍^{いくさ}が^がれ^れか^か
 知^し胸^{むね}も^もく^くを^をや^や農^{いん}旅^{たび}た^たと^と好^{この}
 ら^らは^はの^のさ^さ知^しわ^わ夫^{つま}に^にき^き願^{ねが}み^み
 ぬ^ぬ寫^{うつ}ら^らに^にに^にら^られ^れ行^いを^をふ^ふて^て
 か^かす^すは^は出^いぬ^ぬは^はき^き忍^{しのぶ}べ^べう^う
 な^なべ^べあ^あで^で心^{こころ}ま^まか^かび^びき^きめ^め
 し^しき^きら^ら立^たよ^よす^すね^ねつ^つる^る
 み^みじ^じつ^つり^りら^らし^しゝ^ゝ兒^こ
 を^をか^かを^をを^をに^に

身星暗名思を軍さ わそ流げ
 にのきにふののば れのれに
 添光牢もも曉旅れ はかもし
 ふを獄呼苦やをか となあが
 影見のばしい厭く くしへら
 もる窓れ罪かひま よみぬみ
 あのにて人ななで りの谷の
 ら外よあとらば言 知あ川せ
 ざりさむひ れらのき
 らゆ は るか と
 んふ り なた め
 べ て りも て

は遠深こ世も暗戲祭高氣
 なききのののきるのきは
 たい底かさ、舞、夜ほ世
 母 じくよなまか臺人のまを
 とさりし、たのを燈れ蓋
 こに湧みち幻影火もふ
 そ行きはをの燈とに夢ま
 とく上吾見映に見 とす
 べり胸せるせ 見ら
 むきのしご せを
 なを めと の
 れ き

は秋あ道光空張そあ夏清まげ
 やの霜はなきもなるのやは
 も命ふ行く森くなくも曉は
 の傾こへ迷明望羨かめるに
 きて日雲と深くは日と深く
 傾きの日雲と深くは日と深く
 傾きの日雲と深くは日と深く

見よ花深き川岸に
 つまじのさしなむ
 一家のむらうちにも破れなむも
 人しはこぬの世に生れなきて
 得しはさらぬの世に生れなきて
 越げゆべさき旅の身なるぞや
 まわだれ初花のへむかしのり

世まかあ多出い入見あなそ
 にたゝゝかづるよゆあの
 さ歸るうるるべ人のむや夕
 わりほとわこか道行難も
 なこぬりかそたのくきそ多
 りぬりにき聞きあ旅世あか
 とたにき聞きあ路のやりさ
 しめ分旅く谷間ながはをり
 るしけ人のののがはをり
 やさ入ののをらをり
 しへりて
 らずや

鍛冶の家にて

影望のそみははつ
 ははむなしか
 そむれと待まちひ
 見人ひとの老
 えの婆
 ざりき

汝なゆき桜さくら
 がふも
 歸ぐつ
 りれわ鍛
 こ窓ざ冶
 んににの
 時よたむ
 をりえす
 だつかめ
 にゝね
 もて

尋	屋	影	ふ	深	い	ゆ	尋	ゆ	黄	水
ぬ	根	は	た	さ	と	ふ	ぬ	く	金	に
る	を	か	ゝ	光	ゞ	べ	る	へ	の	光
人	帯	な	び	は	さ	に	人	は	色	彩
は	び	た	し	夏	や	か	は	る	は	を
あ	つ	の	ら	の	か	ゝ	あ	か	川	沈
ら	ゝ	野	ぬ	日	に	る	ら	に	波	め
ざ	さ	の	空	に	あ	明	ざ	輝	の	つ
り	ら	家	の		ら	星	り	く		ゝ
さ	め	の	花		は	の	さ	も		
	く				れ					
	も				て					

夕	雲	青	尋	草	風	人	柳	か	待
日	と	き	ぬ	の	は	や	の	の	ち
は	雲	み	る	お	空	き	ほ	蔭	わ
も	と	そ	影	も	し	た	と	深	び
れ	の	ら	は	て	く	る	り	さ	て
て	絶	に	あ	を	川	と	尋	緑	し
利	間	迷	ら	渡	岸	待	ね	葉	は
根	よ	ひ	ざ	る	の	ち	ゆ	の	あ
川	り	ゆ	り	の	し	き			だ
の		く	さ	み	か				な
					ど				り
									や

竹	そ	澤	ね	は	岸	今	人	ま	そ	さ
の	の	邊	ぐ	や	の	一	待	だ	は	み
林	か	を	ら	花	ほ	度	つ	暮	夕	し
の	ず	歸	に	草	と	は	望	れ	暮	く
か	く	る	い	の	り	い	み	は	の	更 ⁺
な	な	雛	そ	影	を	で	の	て	こ	け
た	を	鳥	ぐ	暗	尋	ゆ	こ	ぬ	ろ	し
に	呼	の	鶏	く	ね	き	る	け	と	夜 ⁺
は	ぶ	は			見	て	ら	ふ	か	半 ⁺
	ぞ				よ		ん	な	や	な
	か							れ	ら	ら
	し							ば	で	で

た	天	人	あ	尋	さ	舟	ゆ	空	狭	や
な	の	待	ゝ	ぬ	み	や	る	し	霧	が
ば	河	つ	な	る	し	る	き	く	の	て
た	原	時	つ	む	人	さ	音	流	歸	う
づ	に	と	か	す	は	空	は	れ	る	ち
め	彦	い	し	め	あ	に	夕	に	渡	に
と	星	ふ	き		ら	ひ	暮	棹	し	閉
相	の	と	夕		ざ	ゞ	の	さ	も	さ
逢	か	暮	を		り	け	し	り	れ	こ
ふ	や				き	ど	て		て	め
も						も				し

まぎる
 多し
 かすべ
 りきぞ
 夕ぐれ
 二梭せうを
 手にと
 りて
 こゝろ
 静かに
 織おる
 しね
 きは
 人の得
 思しこ
 らそ
 湧わき
 胸むねよ
 り
 流ながれ
 け
 れ

羽は音ねさ
 群ぐん雲うんを望のぞみ
 別わかれ
 て
 迷まよふ
 飛とび
 行ゆく
 旅たび鴉からすは
 ん
 門かど田たに
 い
 一ひとい
 と
 草くさと
 な
 り
 の
 忘わする
 身みの
 い
 書かきな
 か
 は
 き
 む
 す
 め
 あ
 ら
 ね
 ど
 も

君	光	君	緑 <small>みどり</small>	君	照
を	を	を	に	を	る
思	ま	思	そ	思	日
へ	星	闇 <small>やみ</small>	夏	か	朝
ば	の	の	の	な	の
	空	夜	雨	し	露
		も		み	く
				も	る

君	名	せ	遠	あ
を	残	め	き	す
思	に	て	い	は
わ	願	涙	別	門
へ	せ	を	れ	く
四	ふ	と	の	門
づ	ん	ば	な	出
ば	か			さ
ら	な			の
ひ				な
も				さ
				の

時はせま農夫の根川の
水は流るる舟に浮け
都の岸に待つ人を
はかのた邊に行く人
なしの邊に待つ人
すなみのそ今待つ人
これよりに心遠きもろし
の

四
林
の
中

荒れに浅茅邊のもの
胸の思ひは
吹雲は
君が光
消えれば
六ひもれども
花のやども
つひもれども
こげひなきれども
に照らさそれば
恨むなれ

そ底さ	あさ	あかあ	思
こはな	だら	やりだ	へ
ひあり	なば	まそな	ば
知り波農	る二む	りめる	わ
らとた夫	夢人す	しな夢	れ
ずもつ	とのめ	こらに	は
と吾海	思ゑ	そぬ迷	こ
か戀原	ふに	う汝ひ	の
こはの	かし	たがつ	日
ち	やを	て身	ご
つ	ば	けを	ろ
ゝ		れ	

幸上	な花鳥	あ相け	軍
あにれ	のの	逢ふ	の
れすに	色行	人ふ別	旅
かはし	香く	去ま	れ
しり岸	にへ	りて	す
とての	よに	ての	は
新汝青	そ花鳥	名い	つ
らが草	へさ	な残	き
なたの	つか	かぞ	ど
むめ	ゝば	ばや	ま
		た	

農夫

い	わ	い	頼	た	わ	あ	汲	そ	行
か	れ	か	む	々	れ	ゝ	み	の	き
に	は	に	べ	忘	は	汝	し	言	て
さ	汝	苦	さ	れ	生	は	ら	の	ま
か	ゆ	し	だ	じ	命	吾	じ	葉	す
し	へ	さ	に	と	に	生	と	の	め
き	忍	な	あ	ひ	離	命	に	底	を
世	ぶ	や	り	と	れ	な	あ	を	つ
の	べ	み	も	こ	た	り	ら	だ	く
人	し	を	せ	と	り	ね	に		せ
の	も	ば	の			ど			か
						も			し

め	戀	す	な	い	行	汝	げ	汝	あ	あ	汝
ぐ	は	で	あ	く	く	が	に	に	ゝ	だ	に
み	用	ら	に	や	そ	べ	身	戀	あ	な	な
は	な	冷	ま	の	さ	の	ろ	す	や	る	げ
深	き	た	り	時	か	花	か	る	ま	夢	さ
き	吾	き	そ	を	た	は	し	心	り	と	し
た	身	石	か	經	に	つ	き	な	て	思	け
ら	な	な	な	て	得	な	わ	し	我	ひ	ふ
ち	り	れ	し	し	も	が	が	は	て	ま	
ね		ば	み	ぞ	行	れ	た	早	よ	で	
に			そ	や	か	て	め	や		を	
					ず		に				

あ	寶 <small>たから</small>	か	二	處 <small>ところ</small>	汝 <small>なれ</small>	か	か	綠 <small>あざ</small>	世	わ
い	を	り	つ	女 <small>め</small>	あ	か	よ	の	に	れ
心	深	そ	と	の	や	わ	る	甲	あ	妻
せ	く	め	は	胸 <small>むね</small>	ま	き	命 <small>いのち</small>	斐	る	と
よ	藏 <small>くら</small>	な	な	の	れ	人	運 <small>はこ</small>	も	上 <small>あ</small>	な
お	め	ら	さ	花 <small>はな</small>	り	の	は	あ	は	り
ろ	て	ぬ	色 <small>いろ</small>	一 <small>ひと</small>	あ	身	朽	り	か	母
か	よ	汝 <small>なれ</small>	香 <small>かほ</small>	枝 <small>えだ</small>	や	の	ち	け	く	と
し	が	ぞ	ま			常 <small>とこ</small>	て	め	て	な
さ	身	や	れ			か	ゆ	を	こ	り
	の		り				く		そ	

汝 <small>なれ</small>	満	人	い	今	人	わ	か	痛 <small>いた</small>	さ	笑
夫 <small>つま</small>	つ	の	と	は	に	れ	く	み	る	ひ
と	る	望	す	道	折	は	て	を	を	は
な	か	み	み	邊	ら	た	互	胸 <small>むね</small>	つ	す
り	ぎ	と	や	に	れ	と	に	に	れ	と
父	り	願	か	捨	し	へ	別	殘 <small>残り</small>	な	も
と	は	ひ	に	て	花	ば	れ	し	き	聞
な	あ	と	萎 <small>しぼ</small>	ら	の	白	な	つ	言	き
り	ら	に	れ	れ	ご	百	ば	い	の	入
	ね		な	て	と	合		葉	れ	れ
	ど		む		の			に	じ	
	も									

わかこ別逢	末急深さわ
れくとるふ	榮 <small>え</small> にきられ
らもわゝ時	あしめばも
二惜り時あむ	るもぐ汝 <small>ぬ</small> ほ
人めしのれす	身あみやま
のばらあばめ	をらをもれ
名惜ぬり二 <small>た</small>	立ばあたは
残ま身ぞ人 <small>り</small>	てよだら揚 <small>あ</small>
かるなとま	よきにちげ
なゝらはた	かせねな
	たでのむ
	にを

軍 <small>ぐん</small> 命 <small>めい</small> 遠 <small>えん</small> 呼 <small>こ</small> 舟 <small>ふね</small> 喇 <small>ら</small> は	賢 <small>けん</small> 人 <small>じん</small> 思 <small>し</small> 空 <small>くう</small> を <small>わ</small>
のをきぶの吠 <small>わい</small> や	ことひにれ
神 <small>かみ</small> さ軍 <small>ぐん</small> によの川 <small>がわ</small>	き生の翅 <small>つばさ</small> は
のだにやそ響 <small>ひび</small> 岸 <small>き</small> の	術 <small>じゆつ</small> れまを虫 <small>むし</small>
みめ出 <small>で</small> あほきか	をしゝうに
めぬでらひこ	知我 <small>ちが</small> にちも
ぐ身 <small>み</small> たんとゆな	るよ舞 <small>ま</small> の劣 <small>せう</small>
みなちあゝるた	ぞりふべる
にれてゝのはに	かは鷹 <small>たか</small> て身 <small>み</small>
どさひて	しもぞ
もらて	
ば	

涙胸柳あ猛か戦劔雨國戦さ
は小のゝきのののとこがら
汝休か利わほ野影風とたば
がなげ根ざま邊のとなり再
かきの川にれは霜をれをび
た吾あのはあ寒さ厭るなか
に身さ水劣るくえひ春さへ
流よゆのりつとてて秋んり
れりふごそはもよのまき
んべとよもの
ゝ

下のまき

一緑の樹かげにて

思唳曉軍は
ひ吠空のや
浮のに旅二
べ聲吹のと農
しをき寢せ夫
故きす覺は
郷くめに過
のごるはぎ
とにけり
に

心雄々々
 白髪長眼を
 いがかにきわが
 わが説りき
 戦わがた
 あれかなつ
 流くれ筑は
 遠ゆくる波
 聳ゆあるか
 萬代もな
 光はもれ
 山川を
 古利の
 根川よ
 古利の
 根川よ
 古利の
 根川よ

今はうれしく見ゆるかな
 金城の影の暗深く見ゆるかな
 露の霜の寒さよはりの
 またの山寒さよはりの
 弾丸の霰の山寒さよはりの
 照る日も霞の山寒さよはりの
 わが告げなかにさばりか
 人の告げなかにさばりか
 夕顔の酒を汲むとき
 祝の酒を汲むとき

流の岸に生れてししかど
 鍛冶のあしめ思ひでず
 そは名は君よ思ひでず
 味のふ人があたる心よな
 かは浮きたあるさゆふべ
 花さきにほふあさゆふべ
 岸邊の草にたづさはり
 木の流にかはらじなり
 契の流にかはらじなり
 そは數ふれば夏の夜の

香のけふりも愁ひつゝ
 天のぼるにも似たりけり
 そなへの花も悲みたりけり
 地に侍るゝに似たりけり
 無^な禮^{れい}はゆせ影見えし
 若き聖^{せい}にこそはむし
 そは誰^{たれ}に人のこなきがらんを
 こは送りゆくな^ながらんを
 水靜かなる利根川の

星より多きためしかな
 行へも遠く別れては
 遂に逢瀬の絶えしり
 若き命にさきいでし
 心の春の花さへも
 いづかしひといこそか
 わづらひとこそか
 りまけれ

恨みやいかに長からん
 それはま農夫と
 深き傷みをと
 さばれひとく
 いざや家路にいそがなむ
 われあま僧
 高き御法を説き
 かくまて人を説き
 じさきためしはあ
 らざりし

青	わ	畠 <small>はた</small>	ゆ
く	れ	に	き
さ	ら	か	て
か	麥 <small>むぎ</small> が二	小 <small>こ</small> く大	と一
り	畠 <small>はた</small> つ	兔 <small>うさぎ</small> る	麥 <small>むぎ</small> ら
と	のく	を	のへ
	る		よ

小女

姿	さ	死 <small>しかた</small>	彼 <small>かた</small>	あ	葦 <small>あし</small>	そ	死 <small>しかた</small>	思	飛	げ
は	て	し	の	わ	の	の	灰 <small>かへ</small>	へ	び	に
見	も	て	ゆ	に	一 <small>ひと</small>	口 <small>くち</small>	の	ば	散 <small>ち</small>	西 <small>にし</small>
え	穂	く	く	み	葉 <small>は</small>	唇 <small>くちびる</small>	色	か	る	風 <small>かぜ</small>
ず	か	だ	へ	の	に	は	に	れ	秋	の
麥	げ	く	を	り	ま	う	か	の	の	吹
に	に	る	な	し	が	ち	は	か	葉	け
う	仆	人	が	畠 <small>はた</small>	ひ	そ	り	ほ	の	る
も	れ	の	む	中 <small>なか</small>	け	よ	つ	ば	ご	と
れ	け	ご	れ	に	り	ぐ	ゝ	せ	と	き
て	む	と	ば					は	く	

こ	ゆ	片 ^{かた}	朝 ^{あさ}
だ	ふ	さ	露 ^{つゆ}
ま	づ	が	し
は	こ	山 ^{やま}	六 ^む
た	ひ	の	沈 ^{しづ}
け	は	む	
う	く	の	
ち			

丸 ^{まる}	麥	み	た	
根 ^ね	ま	だ	わ	
に	き	す	に	
か	雨 ^{あめ}	き	ど	四
ゝ	の	な	り	
る	く	の		
ま	よ			
て	り			

た	は	穂 ^ほ	み	三	な
は	た	の	の		る
む	れ	か	り		も
れ	の	げ	し		の
ぞ	を				を

わ高^{たか}み影流小^こ
 がきそをれ夜^よ
 小^こ光^{ひかり}ら望^{のぞ}にふ
 休^{やすみ}ののめ沿^よけ農
 な矢^や弓^{ゆみ}ばふに夫^{つま}
 きはに白^{しろ}てけ
 胸落^{むねおち}つ銀^{ぎん}照^てり
 ぞちがのるた
 射^いてひ月^{つき}
 るてのひ
 しとり

二
深夜

畠^{はたけ}ゆ青^{あお}わ
 にきく
 かてさ
 小^こく大^{おほ}と八^{やち}な
 兎^{うさぎ}る麥^{あわむぎ}らる^るり
 をゝのへもとのく
 とと
 のる

書 聲 羽 空 香 岸 血 ま
 も な 袖 し の 香 岸 血 ま
 夜 も さ も き 魂 魂 魂 魂
 も か い 水 の か の 昔 昔
 な た と に 汝 汝 汝 汝
 く を 飛 げ も 思 思 思 思
 行 眺 力 ぶ は ま ひ 迷 迷
 く む な 螢 亡 た 出 出 出 出
 川 くれ く 螢 亡 た 出 出 出 出
 の ば の 人 の 人 の 人 の

草 木 の 世 深 い 短 風 高 劍 猛 今
 響 も 今 今 今 今 今 今 今 今
 絶 や 絶 や 絶 や 絶 や 絶 や 絶 や
 沈 ま り て 沈 ま り て 沈 ま り て 沈 ま り て 沈 ま り て 沈 ま り て
 ひ も ひ も ひ も ひ も ひ も ひ も

身ひま海ま風行蹴す思世家時
 はとたにたにく落がふのもに
 よりは流は亂へすりいあ實は
 るみ秋れいれもまととざも親
 べそ鳴てぎて知てまけ捨も
 ならく落よ迷らもむのりては
 くに雁つふふず破るあとはら
 う飛がる大船と黒りもら身てか
 らべねご舟との雲いのばのゝら
 ぶるのとののであこ恥も
 れご
 こと
 ばを

涙萬空忍なな げさあ人う
 流事行ぶにに にしふにた
 れのくとをを 覆入げはゝ
 て映かす吾心 ふるはつ苦
 とるげれ身の べ月深ゝし
 心をどの柱 きのくみき
 ま地見夜宿と 影光吾か煩
 らしるのとし もに胸く悶
 ずてと月せ なはにすを
 きのむ し と
 は も

讀^{どく}雨^{あめ}鐘^{かね}よ氷^{こほり}身の
 經^{きやう}ふに心^{こころ}や胸^{むね}をしに
 に夢^{ゆめ}を時^{とき}に苦^{くるしみ}を
 破^{やぶ}夕^{ゆふ}暮^{くれ}し雪^{ゆき}と山^{やま}の
 すて
 時^{とき}に早^{はや}形^{かたち}骸^{かがい}の
 死^しを死^しにひとひに
 せなて
 我^{われ}とてな
 りみ
 を

道^{みち}あなは野^の邊^へに
 なさ
 浦^{うら}邊^へに
 身^みに
 添^そふ光^{ひかり}な
 入^いり
 時^{とき}に
 埋^うれは
 人^{ひと}も
 思^{おも}ふ
 花^{はな}草^{くさ}に
 ひ
 遠^{とほ}き
 浦^{うら}邊^へに
 添^そふ
 ひ
 知^しる
 人^{ひと}も
 思^{おも}ふ
 花^{はな}草^{くさ}に
 ひ
 遠^{とほ}き
 浦^{うら}邊^へに
 添^そふ
 ひ
 埋^うれは
 人^{ひと}も
 思^{おも}ふ
 花^{はな}草^{くさ}に
 ひ
 遠^{とほ}き
 浦^{うら}邊^へに
 添^そふ
 ひ
 埋^うれは
 人^{ひと}も
 思^{おも}ふ
 花^{はな}草^{くさ}に
 ひ
 遠^{とほ}き
 浦^{うら}邊^へに
 添^そふ
 ひ

よは深眠そ鶏にほと
みやくりの鳴な
が生沈この聲こ
へ命ちめ墓々ぬ
るあるにを指さ
らること數かずを
んかのざふり
いの夜よされて
つ口くちやれば
までにもて
かぞ

(一番鶏の聲きこゆ)

落同
ちじ
て光
聲に
なか
さゞ
月の
のさ
影て

涙今樂げ 契離二たわいわい魂たま
にはしに られ人りれかれかと
ぬ心くそ まじのらにらに魂たま
れの仰の ほ朽魂たま二不ふ二た他たと
て萎し昔 しちは人斷た人り界かは
見れ見ふ くじ常とをのをの抱た
るつした 思亡た闇や燒や火飛風たき
時、時り ふびにくはば吹合あ
ももし なじともすきひ
て りと てえとて
もても

此おもち落行汝流身あ
 のもちきもれはゝ
 盃ひなな流て盃わ
 をひばばれ落にづ
 傾と落行のつ似ら
 けしちきさるたひ
 むくねぬは河りを
 溢わ遠み波け盛
 れれ海まよりり
 いもにて入れし
 てまた

力 疾枝く胸わわ 今か
 る 烈 じしにるのがが ほく
 ふ し よき別し傷口黒 心をあ
 が き ふ風れきみ唇髪 をある
 ご い 身にてさにはは 定る
 と か こ随落ま堪うぬ めべ
 く づ そひつをえちれ たき
 わ ち 悲てるたかふ亂 り鳴
 が の し 葉とねるれ 呼わ
 魂は けれ のふてふ われ
 は ば

う 珠^{たま} ひ 帯
 ら は き は
 か あ ま あ
 四 す ざ 白^{しろ} れ す と 老^{おい} れ 三 珠^{たま}
 べ す 髪^{かみ} ど べ ふ が ど よ
 も べ は も も べ 身^み も け
 な き な き に む
 し し

か 麗^{うる} 薄^{うす} あ こ な
 ざ は は り ひ に
 し し な し し を
 の 黒^{くろ} か 帯^{おび} ぞ 香^{かほ} 昔^{むかし} 二 忍^{しのぶ} き な か
 紅^{べに} 髪^{かみ} り よ め に の ぶ 時^{とき} が た
 さ の し け の に べ を め み
 む ほ ぎ つ と
 ふ

胸	ほ	わ	面	仆 <small>たむ</small>
に	の	れ	影	れ
う	ほ	中 <small>なか</small>	さ	か
亡 <small>な</small>	つは	のう	六 <small>む</small>	力 <small>ちから</small>
さ	りげ	前 <small>まへ</small>	ちを	なぞ
人	しめ	にふ	き	く
の	は	る		は
	や	ひ		

お	あ	あ	あ	眼 <small>まなこ</small>	ひ
と	ゝ	れ	し	の	と
ろ	た	に	た	底	り
へ	く	え	五	お	と
は	る	が		も	ゆ
て	し	た		ひ	も
つ	み	き		あ	ふ
	に			り	も

さ歌
 てふ
 もを
 そき農
 のけ夫
 歌ば
 ない
 つさ
 かま
 しし
 やや

けい
 ふで
 のや
 いつ折
 そとる
 しめ、
 まをま
 むで

汗^{あせ}は
 こ
 ひ八
 なし
 りき
 の

汗^{あせ}は
 こ
 ひ八
 なし
 りき
 の

かや活あ
 ながきて
 生^{なま}みいつた微^{かほ}わ影七
 命^{いのち}にそとの笑^{わら}がの
 な勝しめしむ胸
 りつみをさ
 ては

話^{かた}ろ
 ふ
 見^みご
 ゆと
 るく
 かな

雄し岸わ烈^はの^の手流霜あ 埋^う若^わは
 々げのれ火^はにるふゝ れきや
 しれほもにはゝるあ 朽^く命^{めい}も
 きるとふむ膏^{こう}汗^{あせ}髪^{かみ}や つは小^{せう}
 心かりたかをにはま るあ暗^{あん}
 かたのゝふしう亂^{らん}ち にりき
 さに青^{せい}び人^{ひと}ぼるれぬ 似^にな穴^{あな}
 お小^{せう}草^{そう}利^りのりほつ年^{ねん} たがに
 こ田^での根^ねごきふゝ老^{らう} るら入^い
 しう 川^{かわ}とても い かなり
 ち の て な
 て

わ活^い昨^{きの}今^けそげ 力^{ちから}こ光^{ひかり}うや濃^こ
 れけ日^ひのの^のに をひとてが青^{せい}
 かるの力^{ちから}たい ふつなばてに
 な姿^{すがた}夢^{ゆめ}にらさ るむり流^{なが}か見^み
 しにと鞭^{むち}ちま ふせてるはゆ
 みく戦^{いくさ}ちをし 雄^{ゆう}び散^ちれる
 のらへてのや 々つら鐵^{てつ}る純^{じゆん}
 墓^{むら}ぶるか亡^な し中^{ちゆう}ば滓^し紅^{こう}鐵^{てつ}
 深^{ふか}れ くき さ槌^{つち}散^ちののは
 くは ま人^{ひと}よのれ 色^{いろ}
 での
 も

故^ゆ花^はあ^あ樹^き望^{ぼう} げ力^{ちから}
 のさゝ々^{々々}み^み にあ^あ
 園^{えん}さよ^よのを^を こふ^{こふ}
 ににし^し梢^ささ^さ のる^{のる}
 立^たほ^ほさをそ^そ ぞゝ^{ぞゝ}
 ちふ^{ちふ}ら^らわ^わふ^ふ ろ姿^{ろさ}
 歸^{かへ}川^{がは}ば^ばた^た朝^{あさ} のこ^{のこ}
 り岸^{かた}白^{しろ}り^り風^{かぜ} 夏^{なつ}そ^そ
 みの^み百^{ひゃく}け^けは^は な^な
 ん^ん 合^あり^り れ^れ
 の^の や^や

草^{くさ}動^{うご}ゆ^ゆ活^いか^か今^{いま}す^すは^はた^たそ^そさ^さ う^う
 の^のけ^けぶ^ぶけ^けの^のは^はで^でか^かゝ^ゝの^のな^な れ^れ
 する^{する}べる^{べる}智^ち緑^{りく}に^にな^な花^{はな}一^{ひと}り^り ひ^ひ
 げ^げ虫^{むし}の^の潮^{うしほ}慧^えの^の昔^{むかし}く^くに^に時^{とき}靡^なに^に
 み^みは^は夢^{ゆめ}は^はの^の樹^きと^とて^て醉^{すい}の^のの^の勝^{かち}
 に^に巢^すを^を流^{なが}葉^はの^のな^なの^のふ^ふ夢^{ゆめ}春^{はる}ち^ち
 は^はを^を洗^{すす}れ^れの^の蔭^{かげ}り^りみ^み蝶^{てつ}を^をの^のて^て
 ひ^ひ出^いひ^ひき^き生^{せい}に^にに^に過^{すぎ}の^の見^み夜^よ
 め^めで^でつ^つて^てひ^ひ け^けす^すご^ごて^ての^の戦^{いくさ}
 ぐ^ぐゝ^ゝ 茂^{しげ}り^り日^ひと^と は^はむ^む
 り^り り^り は^は

夏草

終

夏草の後にしるす

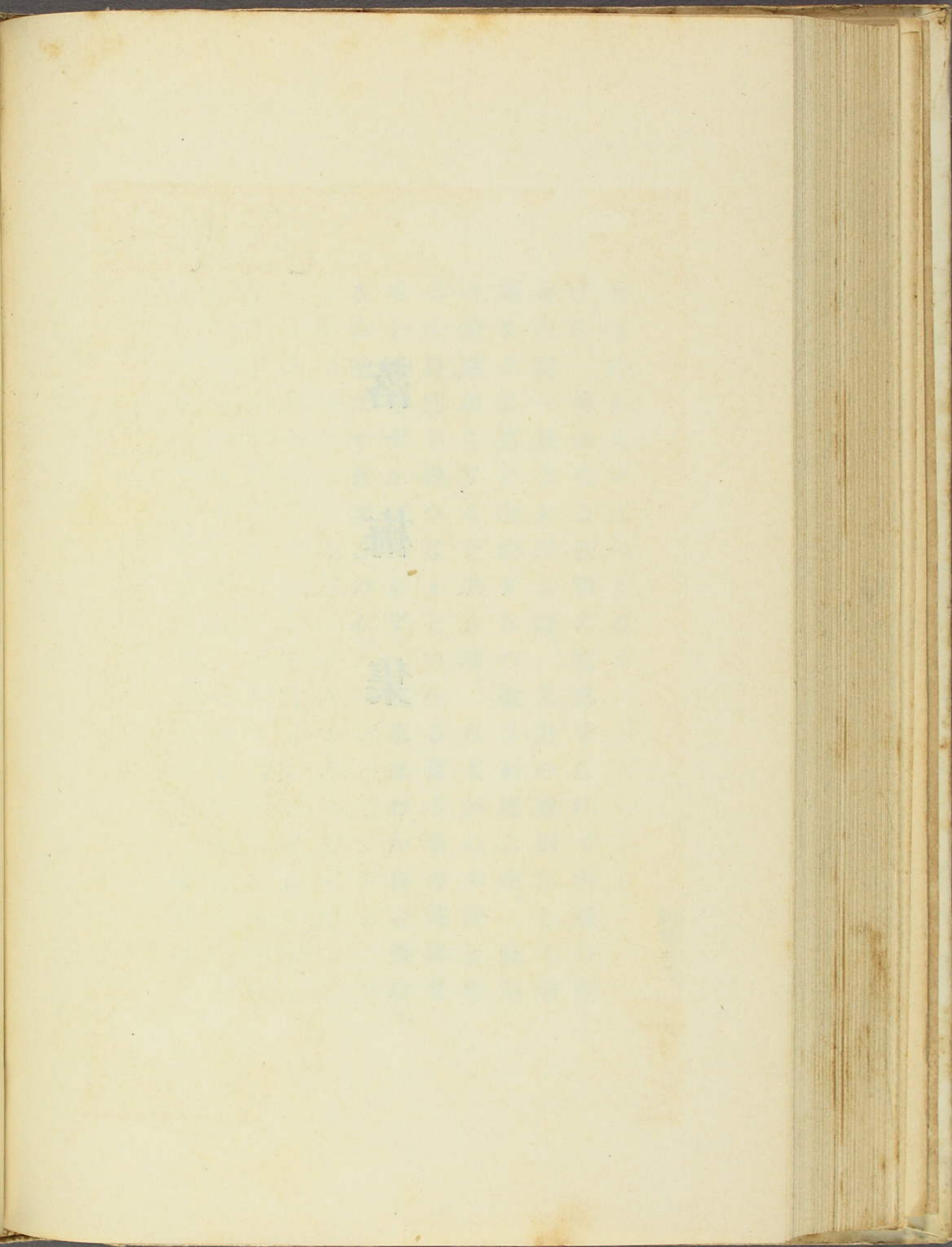
保福寺時鳥居時を越えて木曾に入りしはこの
夏七月の中旬なりき。福島の高瀬氏はわが姉
の嫁ぎたるところにて、家は木曾川のほとり
なる小丘に倚りて立てり。門を出て見れば
大江滔々と流る。われこの家において、
峨々たる高山の壯觀に接し、滄々たる谿谷の
深聲を耳にし、露たのしく風すゞしきあした、
又は雨さびしく鳥なつかしき夕、興に乗じて
つゞりなせる夏の日のうたぐさを集めたるは
このふみなり。

八月木曾川の岸にはうるひ、露菊のたぐひさ
き亂れ、山には石斛、岩千鳥、鶯草など咲き
いで、さすが名に負ふ谷間のことなれば、
異花の奇香を放つもの少なからず。河鹿なく
聲も稀になりゆきて、桑摘の鄙歌おもしろく
聞ゆるころより、高瀬氏の後園には草花のな
がめことらうれしく、九月に入りては白壁の
かげなる秋海棠の花もさき出でぬ。われは朝
夕この花園に逍遙するの樂みありければ、枝
たわゝなる夏梨のかけ、葡萄棚のもと、また
は百合畠の間などありて、葡萄の如き青空に
夏雲の往來するを望み、もしくは夕顔棚のほ
とりにありて、老いたる農夫と共にいつはり

薄き風俗のさま、祭の夜の賑かさ、耕作の上
のことなど語りつゝ、田舎風情を味ひき。
舊曆七月十五夜には月ことにあかくこの谿谷
にさし入りぬ。われは家族と共に今昔の物語
を樂みたりき。甥なるひとはわれと年僅に三
つばかりたがひたれば、殆とまことのほらか
らのごとく、常に起臥を同ふして、共に読み、
共に語り、なにくれとこゝろづけるゝ情の
ほどもうれし。家には昔より傳はれる古畫古
書、または陶器漆器香具のたぐひなど少なから
ず、われはこれがために好古の性癖を擅にせ
しのみか、また藏に納めたる高瀬氏と姉との樂
みも多かりき。このふみは高瀬氏と姉とのた

落
梅
集

まものともいふべきなり
げに、美妙なる色彩に眩惑せられて内部の生
命の捉へ難きを思ふ時、人力の薄弱にして深
奥なる自然を透視するの難きを思ふ時、藝術
の愛慕足らざるを思ふ時、古人がわが詩を作
るは自己を鞭つなりといへる言の葉の甚深な
るを嘆ぜずんばあらず。夏草はわか自ら責む
るの兒にすぎざるのみ。



鷓鴣杓
鷓鴣杯
百年三萬六千日
一日須傾三百杯
遙看漢水鴨頭綠
恰似葡萄初醱
此江若變作春酒
壘麴便築糟丘臺
千金駿馬換小妾
笑座雕鞍歌落梅
車傍側掛一壺酒
鳳笙龍管行相催

落梅集

落梅は胡笳の歌にして羌笛の韻なり。張騫が西域よりして摩訶
兜勒の一曲を得たるや、李延年さらに新聲二十四解を造りき。横
吹十五曲のうち落梅花とあるはこの調なりといへり。われ信濃
なる山家に草枕ひき重ねて、こゝに早や二とせ、客心慰めかれし
折々書き綴りなとしけるをとりあつめて落梅集といふは、淺間
山のふもとなる鄙のしらべといふこゝろを名け、また一つには
千曲川に散り浮く梅の花の水は流れて香は僅に残りたる旅の
思を盡さんとしてなり。

小諸なる

古城のほとり

小諸なる古城のほとり
雲白く遊子悲しむ
緑なす藜藿は萌えず
若草も藉くによしなし
しろがねの衾の岡邊
日に溶けて淡雪流る

あたゝかき光はあれど
野に満つる香も知らず
淺くのみ春は霞みし
麥の色はづかに青し
旅人の群はいくつか
畠中の道を急ぎぬ

暮れ行けば淺間も見えず
歌哀し佐久の草笛
千曲川いざよふ波の
岸近き宿にのぼりつ
濁り酒濁れる飲みて
草枕しばし慰む

勞働雜詠

其一 朝

朝はふたゝびこゝにあり
朝はわれらと共にあり
埋れよ眠行けよ夢
隠れよさらば小夜嵐

諸羽うちふる鶏は
咽喉の笛を吹き鳴らし
けふの命の戦鬪の
よそほひせよと叫ぶかな

野に出でよ野に出でよ
稻の穂は黄にみのりたり
草鞋とく結へ鎌も執れ
風に嘶く馬もやれ

雲に鞭うつ空の日は
語らず言はず聲なきも
人を勵ます其音は
野山に谷にあふれたり
流るゝ汗と膩との

落つるやいづこかの野邊に
名も無き賤のものゝふを
來りて護れ軍神

野に出でよ野に出でよ
稻の穂は黄にみのりたり
草鞋とく結へ鎌も執れ
風に嘶く馬もやれ

あゝ綾絹につゝまれて
爲すよしも無く寝ぬるより
薄き檻縷はまとふとも
活きて起つこそをかしけれ

匍匐ふ蟲の賤が身に
羽翼を恵むものや何
酒か涙か歎息か
迷か夢か皆なあらず

野に出でよ野に出でよ
稻の穂は黄にみのりたり
草鞋とく結へ鎌も執れ
風に嘶く馬もやれ

さながら土に繋がるゝ
重き鎖を解きいでゝ
いとゞ暗さに住む鬼の

答しめとの責せめをいでむ時とき

口くちには朝あの息いきを吹ふき
骨ほねには若わかき血ちを纏まとひ
胸むねに驕きやう慢まん手てに力ちから
霜しも葉はを履ふみてとく來きたれ

野のに出いでよ野のに出いでよ
稻いねの穂ほは黄きにみみのりたり
草わら鞋ぢとく結ゆへ鎌かまも執とれ
風かぜに嘶いなく馬うまもやれ

其二 晝

誰たれか知しるべき秋あきの葉はの
落おちて樹きの根ねの埋うづむとき
重おもく聲こゑ無なき石いしの下した
清しみづ水みづ溢あふれて流ながるとは

誰たれか知しるべき小お山やま田たの
稻いね穂ほのたわに實みのるととき
花はななく香かなき賤しづの胸むね
生いのち命めい踴おどりて響ひびくとは

共に來て蒔き來て植ゑし
田の面に秋の風落ちて
野邊の琥珀を鳴らすかな
刈り乾せ刈り乾せ稻の穂を

血潮は草に流さねど
力うちふり鋤をうち
天の風雨に雷霆に
わが鬨ひの跡やこゝ

見よ日は高さ青空の
端より端を弓として
今し父の矢母の矢の
光を降らす眞晝中

共に來て蒔き來て植ゑし
田の面に秋の風落ちて
野邊の琥珀を鳴らすかな
刈り乾せ刈り乾せ稻の穂を

左手に稻を捉む時
右手に利鎌を握る時
胸満ちくれば火のごとく
骨と髓との燃ゆる時
土と塵埃と泥の上に

汗と膩の落つる時
緑にまじる黄の莖に
烈しき息のかゝる時

共に來て蒔き來て植ゑし
田の面に秋の風落ちて
野邊の琥珀を鳴らすかな
刈り乾せ刈り乾せ稻の穂を

思へ名も無き賤ながら
遠きに石を荷ふ身は
夏の白雨過ぐるごと
ほまれ短き夢ならじ

生命の長き戦鬪は
こゝに音無し聲も無し
勝ちて桂の冠は
はづかに白き頬かぶり

共に來て蒔き來て植ゑし
田の面に秋の風落ちて
野邊の琥珀を鳴らすかな
刈り乾せ刈り乾せ稻の穂を

其三 暮

揚げよ勝鬨手を延べて
稲葉を高くふりかざせ
日暮れ勞れて道の邊に
倒るゝ人よとく歸れ
彩雲や
落つる日や
行く道すがら眺むれば
秋天高き夕まぐれ
共に蒔き
共に植ゑ
共に稲穂を刈り乾して
歌ふて歸る今の身に
ことしの夏を
かへりみすれば
嗚呼わが魂は
わなゝさふるふ
この日怖れをかの日
この夜望みをかの夜に
この夜望みをかの夜に
門に立ち
野邊に行き
ある時は風高くして
青草長き谷の影
雲に嵐に稲妻に

行先も暗く聲を呑み
ある時は夏寒くして
山の鳩啼く森の下
たま〜虹に夕映に
末のみのりを祈りきて
それは逝き
これは来て
餓と涙と送りてし
同じ自然の業ながら
今は思ひのなぐさめに
光をはなつ秋の星
あゝ勇みつゝ踊りつゝ
諸手をうちて笑ひつゝ
樹下の墓を横ざりて
家路に通ふ森の道
眠る聖も盜賊も
皆な土くれの苔一重
霧立つ空に入相の
精舎の鐘の響く時
あゝ驕慢と歡喜と
力を息に吹き入れて
勝ちて歸るの勢に
揚げよ樂しき秋の歌

壯年の歌

わかものゝかたりていへる
人の身にやどれる冬の
暮れてゆく命を見れば
雪白く髪に流れて
日にあたる花も香もなし
枯草をすがたに刻み
食ひ飲みて衰ふばかり
おのづから眠にかへる
老こそは奇しきものなれ

ある翁こたえていへる
われとても君にさながら
身にさかる夏は経にけり
稲妻はこゝろにさわぎ
白雨はむねにそゝぎぬ
わればかり栃木といふや
きみばかり青葉といふや
小夜嵐やがて襲はゞ
君もまた老の餌なる

其一 埋木

羽翼なければ繫がれて
朽ちはつべしとかねてしる

光なければ埋もれて
老いゆくべしとかねてしる

知る人もなき山蔭に
朽ちゆくことを厭はねば
牛飼ふ野邊の寂しさを
かくれがところ頼むなれ

埋もるゝ花もありやとて
獨り戸に寄り眺むれば
ゆふべ空しく日は暮れて
牧場の草に春雨のふる

其二 告別

罪人と名にも呼ばれむ
罪人と名にも呼ばれむ
罪人と名にも呼ばれむ
歸らじとかねて思へば
嗚呼 涙さらば故郷

駒とめて路の樹蔭に
あまたゝびかへりみすれば
輝きて立てる白壁
さやかに見えにけるかな

蠶たてがみは風に吹かれて
吾わが駒こまの歩あひみも遅おそし
愁うれひつゝ蹄ひづめをあげて
雲くも遠とほき都みやこにむかふ

戦たたかひの世にしあなれば
野の草の露と知れど
吾父の射る矢やに立ちて
消えむとは思ひかけずよ

捨てよとや紙にもあらず
吾心焼くよしもなし
捨てよとや筆にもあらず
吾心折るよしもなし

そのねがひ親や古りたる
このおもひ子や新しき
つくぐと父を思へば
吾袖は紅あかき血ちとなる

静やす息みなく激たぎつ胸むねには
柵しづらみもなにかとゞめん
洪水こうすいの溢あふるゝごとく
海にまで入らではやまじ
はらからやさらば故郷ふるさと

去ねよ去ねよ去ねよ吾駒
諸共に暗く寂しく
故の園を捨て、行かまし

其三 伴狂

胡蝶の夢の人の身を
旅といふこそうれしけれ
常世に長さ天地を
宿といふこそをかしけれ

青き山邊は吾枕
花さく野邊は吾衾
星縫ふ空は吾帳
さかまく海は吾緒琴

いづこよりとは告げがたし
いづこまでとは言ひがたし

いま日の光いま嵐
來る歡樂哀傷の
人のさかりをかりそめに
夏といはんもおもしろや

あゝわれひとの知らぬ間に
心の色は褪せ易し

胸うち掩ふ緑葉の
若き命もいくばくぞ

かんばせの花紅き子も
あはれや早く翁顔

あるひは高く撃てれども
翅碎けて八重葎
あるひは遠く舞へれども
望は落ちて塵埃

譽も聲も浮ける雲
すぐれし才はいづこぞや
涙も夢も草の雨
流れて更に音も無し

思ふて誰か傷まざる
歩みて誰か迷はざる

人の命を兒童の
嬉戯と言ふは誰が言葉
賤も聖も丈夫も
兒童ならぬものやある

晝には晝に遊ぶべし
夜には夜に遊ぶべし

破りはつべき世ならねば
身は狂ふこそ悲しけれ

捨てつ拾ひつこの命
行きつ運りつこの環

其四 草枕

落葉松の樹はありとても
石南花の花さくとても
故郷遠き草枕
思はなにか慰まむ

旅寝は胸も病むばかり
沈む憂は酔ふがごと
獨りぬる夜の夢にのみ
たゞ夢にのみ山路を下る

其五 幻境

ふと目は覺めぬ五とせの
心の酔に驚きて
若き是身をながむれば
はや吾春は老いにけり
夢の心地も甘かりし

昔は何を知れとてか
清しき星も身を咒ふ
今は何をか思へとや

剛復なりし吾さへも
折れて泣きしは戀なりき
荒き胸にも一輪の
花をかざすは戀なりき

勇める馬の狂ひいで
鬣長く嘶なきて
風こゝちよき青草の
野邊を蹄に履むがごと

又は眼も紫に
胸より熱き火を吹きて
汲めど盡させぬ眞清水の
泉に喘ぎよるがごと

若き心の踊りては
軛も鋼も捨てけりな
こがれつ酔ひつ筆振れば
筆神ありと思ひてき

あゝうつくしき花草は
咲く間を待たて萎むらん
消えはてにけり吾戀は

藝術諸共消えにけり

そは何故のうき世にて
人に誠はありながら
戀路の末はとこしへの
冬を性命に刻むらむ

黒髪われを覆ふとも
血潮はわれを染むるとも
花口唇を飾るとも
思は胸を傷ましむ

繪筆うちふる吾指は

歎きのために震ふかな
涙に濡るゝ吾紙は
象空しく消ゆるかな

かはりはてたる吾命
かはりはてたる吾思
かはりはてたる吾戀路
かはりはてたる吾藝術

この世はあまり實にすぎて
あたら吾身は夢ばかり
なぐさめもなき幻の
境に泣てさまよふわれは

其六 邂逅

縫ひかへせ縫ひかへせ
賦に染みし其袂
涙に濡れし其袂
濯げよさらば嘆かずもがな

縫ひかへせ縫ひかへせ
君が衣を縫ひかへせ
愁は水に汗は瀬に
濯げよさらば嘆かずもがな

縫ひかへせ縫ひかへせ
捨てよ昔の夢の垢
やめよ甲斐なき物思
濯げよさらば嘆かずもがな

縫ひかへせ縫ひかへせ
腐れて何の袖かある
勞れて何の道かある
濯げよさらば嘆かずもがな

縫ひかへせ縫ひかへせ
薄き羽袖の蟬すらも
歌ふて殻を出づる世に

濯げよさらば嘆かずるがな

縫ひかへせ縫ひかへせ
君がなげきは古りたりや
とく新しき世に歸れ
濯げよさらば嘆かずもがな

悪夢

少年の昔よりかりそめに相知れるなにがし、獄に繋がるゝこと
こゝに三とせあまりなりしが、はからざりき飛報かれの凶音を
傳へぬ。今春獄吏に導かれて、かれを巢鴨の病床に訪ひしは、舊知
相見るの最後にてありき。かれ學あり、才あり、西の國の言葉にも

通じ、宗教の旨をも味はひ知り、おほかたの藝能にもつたなから
ず、人にも侮られまじき程の品かたちは持てりしに、其半生を思
ひやれば實に惨苦と落魄との連鎖とも言ふべかりき。かれは春
の日の長閑に暖かなる家庭に生ひたちて、希望と幸福とを一身
に荷ひたりしかど、やがて獄窓に呻吟せし日は人生流離の極
みを盡したるの後なりき。あはれむべし、死と狂と罪とを除きて
他にかれの行くべき道とてはあらざりしなり。われは今、かれが
悪夢を憐むの餘り、一篇の蕪辭囚人の愁ひをとりて、みだりに花
鳥の韻等を穢す、罪の受くべきはもとよりわが期する所なり。

其耳はいづこにありや
其胸はいづこにありや
激り落つ愁の思
この心誰に告ぐべき

秋蠅の窓に残りて
日の影に飛びかふごとく
あぢきなき牢獄のなかに
伏して寝ねまたも目さめぬ

夜なくの衾は濡れて
吾床は乾く間も無し
黒髪は霜に衰へ
若き身は歎きに老いぬ

春やなき無間の谷間
潮やなき紅蓮の岸邊
憔悴の死灰の身には
熱き火の燃ゆる罪のみ

銀の臺も碎け

戀の矢も朽ちて行く世に
いつまでか骨に刻みて
時しらず活くる罪かも

空の鷺われに來よとや
なにかせん自在なき身は
天の馬われに來よとや
なにかせん鐵鎖ある身は

いかつちの火を吹くごとく

この痛み胸に踴れり
なかくに罪の住家は
濃き陰の暗にこそあれ

いとをしむ人なき我ぞ
隠れむにもものなき我ぞ
血に泣きて聲は呑むとも
寂寞の裾こそよけれ

世を知らぬおさなき昔
香にほふ妹を抱きて
すゝりなく恨みの日より
吾虫は驕るばかり

わがいのち戯の臺
その悪を舞ふにやあらん
わがこゝろ悲しき鏡
その夢を見るにやあらん

人の世に羽を撃つ風雨
天地に身は捨小舟
今更に我をうみてし
亡き母も恨めしきかな

父いかに舊の山河
妻いかに遠の村里
この道を忘れたまふや

この空を忘れたまふや

いかなれば歎きをすらん
その父はわれを捨つるに
いかなれば忍びつ居らん
その妻はわれを捨つるに

くろがねの窓に縋りて
故郷の空を望めば
浮雲や遠く懸りて
履みなれし丘にさながら

さびしさの訪ひくる外に

おとなひも絶えてなかりし
吾窓に鳴く音を聴けば
人知れず涙し流る

鶉よ翅を振りて
黄葉の陰に歌ふか
幽囚の苔の責や
人の身は鳥にも志かじ

あゝ一葉枝に離れて
いづくにか漂ふやらん
照れる日の光はあれど
わがたましひは暗くさまよふ

黄昏

つと立ちよれば垣根には
露草の花さきにけり
さまよひくれば夕雲や
これぞこひしき門邊なる

瓦の屋根に烏啼き
烏歸りて日は暮れぬ
おとづれもせず去にもせて
螢と共にこゝをあちこち

緑蔭

枝うちかはす梅と梅
梅の葉かげにそのむかし
鶏は鶏とし並び食ひ
われは君とし遊びてさ

空風吹けば雲離れ
別れいざよふ西東
青葉は枝に契るとも
緑は永くとまらじ

水去り歸る手をのべて
誰れか流れをとむむべき
行くにまかせよ嗚呼さらば
また相見んと願ひしか

遠く別れてかぞふれば
かさねて長き秋の夢
願ひはあれど陶磁の
くだけて時を傷みけり

わが髪長く生ひいでゝ
額の汗を覆ふとも
甲斐なく珠を抱きては

罪多かりし草枕

雲に浮びて立ちかへり
都の夏にきて見れば
むかしながらのみどり葉は
蔭いや深くなれるかな

わかれを思ひ逢瀬をば
君とし今やかたらふに
二人すわりし青草は
熱き涙にぬれにけり

罪

罪なれば物のあはれを
こゝろなき身にも知るなり
罪なれば酒をふくみて
夢に酔ひ夢に泣くなり
罪なれば親をも捨て、
世の鞭を忍び負ふなり
罪なれば宿を逐はれて

花園に別れ行くなり

罪なれば刃に伏して
紅き血に流れ去るなり
罪なれば手に手をとりにて
死の門にかけり入るなり

罪なれば滅び砕けて
常闇の地獄のなやみ
嗚呼二人抱きこがれつ
戀の火にもゆるたましひ

胸より胸に

其一

めぐり逢ふ

君やいくたび

めぐり逢ふ君やいくたび
あぢきなき夜を日にかへす
吾命暗の谷間も
君あれば戀のあけぼの
樹の枝に琴は懸けねど

朝風の來て弾くごとく
面影に君はうつりて
吾胸を靜かに渡る

雲迷ふ身のわづらひも
紅の色に微笑み
流れつゝ冷ゆる涙も
いと熱き思を宿す

知らざりし道の開けて
大空は今光なり
もろともにしばしたゝずみ
新しき眺めに入らん

其二

あゝさなり

君のごとくに

あゝさなり君のごとくに
何かまた優しかるべき
歸り來てこがれ侘ぶなり
ねがはくは開けこの戸を
ひとたびは君を見棄てゝ
世に迷ふ羊なりきよ
あぢきなき眞を枕に
思ひ知る君が牧場を

樂しきはうらぶれ暮し
泉なき砂に伏す時
青草の追懷ばかり
悲しき日樂しきはなし
悲しきはふたゝび歸り
緑なす野邊を見る時
飄泊の追懷ばかり
樂しき日悲しきはなし
その笛は今頼まむ

その胸にわれは息はむ
君ならで誰か飼ふべき
天地に迷ふ羊を

其三

思より

思をたどり

思より思をたどり
樹下より樹下をつたひ
獨りして遅く歩めば
月今夜幽かに照らす

おぼつかな春のかすみ
うち煙る夜の静けさ
灰白き空の鏡は
俤の心地こそすれ

物皆はさやかならねど
鬼の住む暗にもあらず
おのづから光は落ちて
吾顔に觸るぞうれしき

其光こゝに映りて
日は見えず八重の雲路に
其影はこゝに宿りて

君見えす遠の山川

思ひやるおぼろくの
天の戸は雲かあらぬか
草も木も眠れるなかに
仰ぎ視て涙を流す

其四

吾戀は

河邊に生ひて

吾戀は河邊に生ひて
根を浸す柳の樹なり

枝延て縁なすまで
生命をぞ君に汲ふなる

北のかた水去り歸り
晝も夜も南を知らず
あゝわれも君にむかひて
草を藉き思を送る

其五

吾胸の

底のこゝには

吾胸の底のこゝには

言ひがたき秘密住めり
身をあげて活ける牲とは
君ならで誰かしらまし

もしやわれ鳥にありせば
君の住む窓に飛びかひ
羽を振りて晝は終日
深き音に鳴かましものを

もしやわれ桜にありせば
君が手の白きにひかれ
春の日の長き思を
その糸に織らましものを

もしやわれ草にありせば
野邊に萌え君に踏まれて
かつ靡さかつは微笑み
その足に觸れましものを

わがなげき衾に溢れ
わがうれひ枕を浸す
朝鳥に目さめぬるより
はや床は濡れてたゞよふ

口唇に言葉ありとも
このころ何か寫さん

たゞ熱き胸より胸の
琴にこそ傳ふべきなれ

其六

君こそは

遠音に響く

君こそは遠音に響く
入相の鐘にありけれ
幽かなる聲を辿りて
われは行く盲目のごとし

君ゆゑにわれは休まず

君ゆゑにわれは仆れず
嗚呼われは君に引かれて
暗き世をはずかに搜る

たゞ知るは沈む春日の
目にうつる天のひらめき
なつかしき聲するかたに
花深き夕を思ふ

吾足は傷つき痛み
吾胸は溢れ亂れぬ
君なくば人の命に
われのみや獨ならまし

あな哀し戀の暗には
君もまた同じ盲目か
手引せよ盲目の身には
盲目こそうれしかりけれ

蚤のなげき

風よ静かに彼の岸へ
こひしき人を吹き送れ
海を越え行く旅人の
群にぞ君はまじりたる
八重の汐路をかき分けて

行くは僅に舟一葉
底白波の上なれば
君安かれと祈るかな

海とはいへどひねもすは
皐月の野邊と眺め見よ
波とはいへど夜もすがら
緑の草と思ひ寝よ

もし海怒り狂ひなば
われ是岸に仆れ伏し
いとく深き歎息に
其嵐をぞなだむべき

樂しき初憶ふ毎
哀しき終堪へがたし
ふたゝびみたびめぐり逢ふ
天つ恵みはありやなしや

あゝ緑葉の嘆をぞ
今は海にも思ひ知る
破れて胸は紅き血の
流るゝがごと滴るがごと

浦島

浦島の子とぞいふなる

遊ぶべく海邊に出でゝ
釣すべく岩に上りて
長さ日を糸垂れ暮す

流れ藻の青き葉蔭に
隠れ寄る魚かとばかり
手を延べて水を出てたる
うらわかき處女のひとり

名のれく奇しき處女よ
わだつみに住める處女よ
思ひさや水の中にも
黒髪の魚のありとは

かの處女嘆きて言へる
われはこれ潮の兒なり
わだつみの神のむすめの
乙姫といふはわれなり
龍の宮荒れなば荒れぬ
捨てゝ來て海へは入らじ
あゝ君の胸にのみこそ
けふよりは住むべかりけれ

銀鎖

こゝろをつなぐ銀の

鎖も今はたえにけり
こひもまこともあすよりは
つめたき砂にそゝがまし

顔もうるほひ手もふるひ
逢ふてわかれをおしむより
人目の關はへだつとも
あかぬむかしぞしたはしき

形となりて添はずとも
せめては影と添はましを
たがひにおもふこゝろすら
裂きて捨つべきこの世かな

おもかげの草かゝるとも
古りてやぶるゝ壁のごと
君し住まねば吾胸は
ついにくだけて荒れぬべし

一步に涙五歩に血や
すがたかたちも空の虹
おなじ照る日にながらへて
永き別れ路見るよしもなし

夏の夢

また落ちかゝる白雨の

若葉青葉を過ぎてのち
緑の野邊に蝶は來て
名もなき草の花ざかり

めぐりくゝて藪かげを
ぬつと出づれば夏の日や
白き光に照らされて
すがたをつゝむ頬冠り

離れくゝの雲の行く
天の心は知らねども
蛙のうたふ聲さけば
今はよろづの戀の時

かよひなれたる白百合の
島を荒す田鼠
小高き土をふみしめて
花さくなかを逢ひに行く

椰子の實

名も知らぬ遠き島より
流れ寄る椰子の實一つ
故郷の岸を離れて
汝はそも波に幾月
舊の樹は生ひや茂れる
枝はなほ影をやなせる

われもまた渚を枕
孤身の浮寝の旅ぞ

實をとりて胸にあつれば
新なり流離の憂

海の日の沈むを見れば
激り落つ異郷の涙

思ひやる八重の汐々
いづれの日にか國に歸らん

海邊の曲

うみべといへるしらべに合せてつくりしうた

よのわづらひをのがれいでつゝ、ひとりうみべにさまよひく
れば、あゝはや、わがむねは、こひのおほなみ、こゝろにや
すきひとしきもなく、くらさうしほのうみよりいで、あふ
れてきしにのぼれるみれば、つめたきかぜの、ゆめをふくと
き、とゝめもあらずなみだしながる。

よのわらばひかの

がれいで-つ-つひとりうみへに-さ

ま-よひくれればあははや

わがむねはこひのおほ-なか

こ-こ-る-に-やすきひときも-

なくたかさうし-ほの-う

かよりの-て-てあふれ-て-きしにの

ほねるみ-ればつめた-き

かーせーのゆめをふくときと

どめもあゝーざーなみだしながーるー

蟹の歌

波うち寄する磯際の
 一つの穴に蟹二つ
 鳥は鳥とし並び飛び
 蟹は蟹とし棲めるかな

日毎の宿のいとなみは
 乾く間もなき砂の上
 潮引く毎に顯れて
 潮満つ毎に隠れけり

やがて天雲驚きて
落ちて風雨となりぬれば
流るゝ砂と諸共に
二つの蟹の行衛知らずも

舟路

海にして響く臚の聲
水を撃つ音のよきかな
大空に雲は飄ひ
潮分けて舟は行くなり

静なる空に透かして
青波の深さを見れば
水底やはてもしられず
流れ藻の浮きつ沈みつ
緑なす草のかけより
湧き出づる泉ならねど
あのづから満ち来る汐は
海原のうちに溢れぬ
さながらに遠き白帆は
群をなす牧場の羊
吹き送る風に飼はれて

わだつみの野邊を行くらん

雲行けば舟も随したがひ
舟行けば雲もまた追ふ
空と水相合ふかなた
諸共にけふの泊へ

千曲川旅情のうた

昨日またかくてありけり
今日もまたかくてありなむ
この命なにを醒あ醒さ

明日をのみ思ひわづらふ

いくたびか榮枯の夢の
消え残る谷に下りて
河波のいざよふ見れば
砂まじり水巻き歸る

嗚呼古城こゝろなにをか語り
岸の波なにをか答ふ
過し世を静かに思へ
百年もきのふのごとし

千曲川柳霞みて

春淺く水流れたり
たゞひとり岩をめぐりて
この岸に愁を繫ぐ

常盤樹

あら雄々しきかな傷ましきかな
かの常盤樹の落ちず枯れざる
常盤樹の枯れざるは
百千の草の落つるより
傷ましきかな

其枝に懸る朝の日
其幹を運る夕月
など行く旅の迅速なるや
など電の影と馳するや
蝶の舞
花の笑
など遊ぶ日の世に短きや
など其酔の早く醒むるや
虫草の葉に悲めば
一時にして既に霜
鳥潮の音に驚けば
一時にして既に雪
木枯高く秋落ちて
自然の色はあせゆけど

あゝよしさらば枝も摧けて
終の色の落ちなん日まで
雲浮かば
無縫の天衣
風立たば
不朽の緒琴
おごそかに
立てよ常盤樹
あら雄々しきかな傷ましきかな
かの常盤樹の落ち枯れざる
常盤樹の枯れざるは
百千の草の落つるより
傷ましきかな

寂寥

岸の柳は低くして
羊の群の繪にまがひ
野薔薇の幹は埋もれて
流るゝ砂に跡もなし
蓼科山の山なみの
麓をめぐる河水や
龜住む淵に沈みては
鴨の頭の深緑
花さく岩にせかれては

天の鼓の樂の音
さても水瀬はくちなはの
かうべをあげて奔ること
白波高くわだつみに
流れて下る千曲川

あした炎をたゝかはし
ゆうべ煙をさそひてし
駿河にたてる富士の根も
今はさびしき日の影に
白く輝く墓のごと
はるかに沈む雲の外
これは信濃の空高く

今も烈しき火の
雨なす石を降らしては
みそらを焦す灰けぶり
神夢さめし天地の
ひらけそめにし昔より
常世につもる白雪は
今も無間の谷の底
湧きてあふるゝ紅の
血潮の池を目にみては
布引に住むはやぶさも
翼をかへす淺間山
あゝ北佐久の岡の裾

御牧が原の森の影
夢かけめぐる旅に寝て
安き一日もあらねばや
高根の上にあかくと
燃ゆる炎をあふぐとき
み谷の底の青巖に
逆まく浪をのぞむとき
かしこにこゝに寂寥さびの
その味はひはにがかりさ
あな寂寥さびや其の道は
獸の足の跡のみか
舞ひて見せたる大空の

鳥のゆくへのそれのみか
さてもためしの燈火に
若き心をうかゞへば
人の命の樹下蔭
花深く咲き花散りて
枝もたわゝの智慧の實を
味ひそめしきのふけふ
知らずばなにか旅の身に
人のなさけも薄からむ
知らずばなにか移る世に
假の契りもあだならむ
一つの石のつめたさも
萬の聲をこゝに聴き

一つの花のたのしきも
千々の涙をそこに観る
あな寂寥や吾胸の
小休もなきを思ひみば
あはれの外のあはれさも
智慧のさゝやぐわざを是

かの深草の露の朝
かの象潟の雨の夕
またはカナンの野邊の春
またはデボンの岸の秋
世をわびぐとの寢覺には
あはれ鶉の聲となり

うき旅人の宿りには
ほのかに合歡の花となり
羊を友のわらべには
口となり星の數となり
麥に添ひ寢の農夫には
はつかねずみとあらはれて
あるは形にあるは音に
色にほひにかはるこそ
いつはり薄き寂寥よ
いづれいましのわざならめ
さなりおもては冷やかに
いとつれなくも見ゆるより

深き心はあだし世の
人に知られぬ寂寥よ
むかしいましが雪山の
佛の夢に見えしとき
かりに姿は花も葉も
根もかぎりなき薬王樹
むかしいましが沅湘の
水のほとりにあらはれて
楚に捨てられしあてはとの
熱き涙をぬぐふとき
かりにいましは長沙羅の
鄂渚の岸に生ひいでゝ
ゆふべ悲しき秋風に

香ひを送る薫の草
またはいましがバトモスの
離れ小島にあらはれて
歎き仆るゝひとり身の
冷たき夢をさますとき
かりに面は照れる日や
首はゆふべの空の虹
衣はあやの雲を着て
足は二つの火の柱
黙示をかたる言葉は
高きらつばの天の聲
思へばむかし北のはて

舟路侘しき佐渡が島
 雲に戀ひしき天の日の
 光も薄く雪ふれば
 毘藍びらんの風は吹き落ちて
 梵音ぼんおんを驚かし
 岸うつ波は波羅蜜の
 海潮音をとろかし
 朝霜ふれば袖閉ぢて
 衣は凍る鴛鴦の羽
 夕霜ふれば現し身に
 八つのさむさの寒苦鳥
 ましてや國の罪人の
 安房の生れの梅陀羅ぼたらが子を

あな寂寥さびや寂寥さびや
 ひとりいましにあらずして
 天にも地にも誰かまた
 そのかなしみをあはれまむ

げに晝の夢夜の夢
 旅の愁にやつれては
 日も暖に花深き
 空のかなたを慕ふとき
 なやみのとげに責められて
 袖に涙のかゝるとき
 汲みて味ふ寂寥さびの
 にかき誠の一雫

秋の日遠しあしたにも
高きに登りゆふべにも
流れをつたひ獨りして
ふりさけ見れば鳥影の
天の鏡に舞ふかなた
思ひを閉す白雲の
浮べるかたを望めども
都は見えず寂寥よ
來りてわれと共にかたりね

響りんく

音りんく

響りんく音りんく
うちふりうちふる鈴高く
馬は蹄をふみしめて
故郷の山を出づるとき
その黒毛なす鬣は
冷しき風に吹き亂れ
その紫の雨眼は
青雲遠く望むかな

枝の緑に袖觸れつ
あやしき鞍に跨りて
馬上に歌ふ一ふしは
げにや遊子の旅の情

あゝおさなくて國を出て
東の磯邊西の濱
さても繫がぬ舟のごと
夢長さこと二十年
たまくことし歸りきて
昔懐へばふるさとや
蔭を岡邊に尋ぬれば

松柏すてに折れ碎け
徑を川邊にもとむれば
野草は深く荒れにけり

菊は心を驚かし
蘭は思を傷ましむ
高きに登り草を藉き
惆悵として眺むれば
檜原に迷ふ雲落ちて
涙流れてかぎりなし
去ねくかゝる古里は
ふたゝび言ふに足らじかし

あゝよしさらばけふよりは
日行き風吹き彩雲の
あやにたなびくかなたをも
白波高く八百潮の
湧き立ちさはぐかなたをも
かしこの岡もこの山も
いづれ心の宿とせば
しげれる谷の野葡萄に
秋のみのりはとるがまゝ
深き林の黄葉に
秋の光は履むがまゝ
響りんく音りんく
うちふりうちふる鈴高く

馬は首をめぐらして
雲に嘶きいさむとき
かへりみすれば古里の
檜原は目にも見えにけるかな

藪入

上

朝淺草を立ちいで、
かの深川を望むかな
片影冷しわれは今
こひしき家に歸るなり

籠の雀のけふ一日
いとまたまはる藪入や
思ふまゝなる吾身こそ
空飛ぶ鳥に似たりけれ

大川端を來て見れば
帯は淺黄の染模様
うしろ姿の小走りも
うれしきわれに同じ身か

柳の並樹暗くして
墨田の岸のふかみどり

漁り舟の艦の音は
静かに波にひびくかな

白帆をわたる風は來て
鬢の井筒の香を拂ひ
花あつまれる浮草は
われに添ひつゝ流れけり

潮わきかへる品川の
沖のかなたに行く水や
思ひは同じかはしもの
わがなつかしの深川の宿

下

その名ばかりの鮎つけて
 やがて一日は暮れにけり
 いとまごひして見かへれば
 蚊遣に薄き母の影
 あゆみは重し愁ひつゝ
 岸邊を行きて吾宿の
 今のありさま忍ぶにも
 忍ぶにあまる宿世かな
 家をこゝろに浮ぶれば

夢も冷たき古簀子
 西日悲しき土壁の
 まばら朽ちたる裏住居

南の廂傾きて
 垣に短かき草箒
 破れし戸に倚る夏菊の
 人に昔を語り顔

風吹くあした雨の夜半
 すこしは世をも知りそめて
 むかしのまゝの身ならねど
 かゝる思ひは今ぞ知る

身を世を思ひなけきつゝ
流れに添ふてあゆめばや
今の心のさみしさに
似るものもなき眺めかな

夕日さながら書のごとく
岸の柳にうつろひて
汐みちくれば水禽の
影ほのかなり隅田川

茶舟を下す舟人の
聲遠近に聞えけり

水をながめてたゞずめば
深川あたり迷ふ夕雲

鼠をあはれむ

星近く戸を照せども
戸に枕して人知らず
鼠古巢を出づれども
人夢さめず驚かず

情の海の淡路嶋
通ふ千鳥の聲絶えて
やじりを穿つ盗人の

寝息をはかる影もなし

長き尻尾をうちふりつ

小踊りしつゝ軒つたひ

煤のみ深き梁に

夜をうかゞふ古鼠

光にいとひいとはれて

白歯もいとゞ冷やかに

竈の隅に忍びより

ながしに搜る驂の骨

闇夜に物を透かし視て

暗きに遊ぶさまながら

なほ聲無きに疑ひて

影を懼れてきゝと鳴き鳴く

問答の歌

(少年のためにとて
よめるうた二首)

其一

梅は酸くして梅の樹の

葉かげに青き玉をなし

柿甘くして柿の樹の

梢に高くかゝれるを

君は酸からず甘からず

辛さはいかに唐がらし

こたへていはく吾とても
柿の甘きを知れるなり
梅の酸きをも知れるなり
たゞいかにせむ他の上
吾は拙なきものなれば
生れがならに辛きなり
二つの味を一つ身に
兼ねべき世とも見えざれば
のたまふ酸きと甘きとは
梅と柿とに任せおき
吾は一つを樂みて
せめて辛きを守り頼まん

其二

昔、昔、駒 鳥 の
籠の中より言ひけるは
鳥、鳥、飛ぶ 鳥
吾窓ちかく來れかし

樹枝は君の枕かな
青葉は君の衾かな
行くも歸るも思ふまゝ
君が身こそは戀しけれ

われは深山を想ひいて
 籠に涙をそぐ身ぞ
 小暗き窓に眺め倚り
 風と雲とを慕ふのみ
 籠の外なる鳥鳴き
 鳥答へて言ひけるは
 善く歌ふ人善く愁ふ
 な哀しみそ駒鳥よ
 君は寵兒と愛でられて
 今や榮華の籠の中
 吾は寂しき樹の蔭に

獨り友なき籠の外

清しき聲のなかりせば
 君は嘆きも見ざらまし
 甲斐なきものと思ひさや
 吾身の幸を今ぞ知りぬる

鳥なき里

鳥なき里の蝙蝠や
 宗助 鎌をかたにかけ
 幸助 網を手にもちて

山へ宗助海へ幸助

黄瓜花さき夕影に

蟬鳴くかなた桑の葉の

露にすゞしき山道を

海にうらむや幸助のゆめ

磯菜遠近砂の上に

舟干すかなた夏潮の

鱒藻に響く海の音を

山にうらやむ宗助のゆめ

かくもかはれば變る世や

幸助鍛をかたにかけ

宗助網を手にもちて

山へ幸助海へ宗助

霞にうつり霜に暮れ

たちまち過ぎぬ春と秋

のぞみは草の花のごと

砂に埋れて見るよしもなし

さながらそれも一時の

胸の青雲いづこぞや

かへりみすれば跡もなき

宗助のゆめ幸助のゆめ

ふたゝび百合はさきかへり
 ふたゝび梅は青みけり
 深き緑の樹の蔭を
 迷ふて歸る宗助幸助

落梅集 終

明治三十七年四月十一日
 同 三十八年四月十一日
 同 三十九年四月十一日
 同 四十一年四月十一日
 同 四十二年四月十一日
 同 四十四年四月十一日
 同 四十五年四月十一日
 同 四十六年四月十一日
 同 四十七年四月十一日
 同 四十八年四月十一日
 同 四十九年四月十一日
 同 五十年四月十一日
 同 五十一年四月十一日
 同 五十二年四月十一日
 同 五十四年四月十一日
 同 五十五年四月十一日
 同 五十六年四月十一日
 同 五十七年四月十一日
 同 五十八年四月十一日
 同 五十九年四月十一日
 同 六十年四月十一日
 同 六十二年四月十一日
 同 六十四年四月十一日
 同 六十五年四月十一日
 同 六十六年四月十一日
 同 六十七年四月十一日
 同 六十八年四月十一日
 同 六十九年四月十一日
 同 七十年四月十一日
 同 七十二年四月十一日
 同 七十四年四月十一日
 同 七十五年四月十一日
 同 七十六年四月十一日
 同 七十七年四月十一日
 同 七十八年四月十一日
 同 七十九年四月十一日
 同 八十年四月十一日
 同 八十二年四月十一日
 同 八十四年四月十一日
 同 八十五年四月十一日
 同 八十六年四月十一日
 同 八十七年四月十一日
 同 八十八年四月十一日
 同 八十九年四月十一日
 同 九十年四月十一日
 同 九十二年四月十一日
 同 九十四年四月十一日
 同 九十五年四月十一日
 同 九十六年四月十一日
 同 九十七年四月十一日
 同 九十八年四月十一日
 同 九十九年四月十一日
 同 一〇〇年四月十一日

版權所有



印刷所	發行所	印刷者	發行者	著作者
東京市芝區愛宕町三丁目二番地 東洋印刷株式會社	東京市日本橋區通四丁目 春陽堂	東京市日本橋區通四丁目 手塚猛昌	東京市日本橋區通四丁目 和田靜子	東京市日本橋區通四丁目 島崎春樹

藤村詩集
 定價八拾錢

