

洋学文庫  
文庫8  
A 44



金海一珠

卷之二

大觀文庫

93  
118  
96



金海一珠

Faint vertical text columns, likely bleed-through from the reverse side of the page.



右二圖容斯東私魚譜ニ出ス所ナリ其中上ノ一  
圖福路<sup>ホロ</sup>路<sup>ロ</sup>力<sup>リ</sup>鳥<sup>ウ</sup>摸<sup>ム</sup>嶮<sup>シ</sup>牒<sup>レ</sup>列<sup>レ</sup>低<sup>レ</sup>鳥<sup>ウ</sup>斯<sup>ス</sup>ト名<sup>ナ</sup>クルモノハ  
我東方陸奥州僊臺海産スル所ノ金哥<sup>キンゴ</sup>ナリ此  
物我邦海上特奥州金華山下ノ海上前後數十  
里ノ際ノミコレヲ出シ他ノ海中産スル所ナシ  
故ニ我族毎歲時ヲ以テ幕府ニ貢獻シ又兼テ  
四方贈遺國産中ノ一物トナス人々コレヲ得珍  
奇ノ一奇品トナスモノナリ今此圖ヲ見レハ遠  
城<sup>城</sup>他州亦コレヲ出スノ地アリト見ユ就テ其説

ヲ讀ムニ甚タ略説ニメ産地ノ名モ出サズ故ニ  
何レノ地方土産タルヲ辨セズシカレ凡其譯  
説ヲナセバ左ノ如シ

譯文

此物福<sup>ホ</sup>尔<sup>ル</sup>去<sup>ム</sup>力<sup>リ</sup>鳥<sup>ウ</sup>摸<sup>ム</sup>ノ名タル命名義並ニ其出  
ス所等ノ事何ノ書某ノ説ニ出ルヤ吾輩未タコ  
レヲ知ル<sup>ル</sup>ナシ古人モ亦コレヲ説載スルモノ  
少<sup>シ</sup>ナリ然レ凡其略説ニ曰此物海岩等ニ附着  
スルモノニ非ス且亦游泳行走スルモノトモ見

エス其體朮ハ極テ粗糙ヲナス

嶮牒列低鳥斯名ノ書所載此二圖アリ其説ヲ為

メ曰即此圖ハ吾目擊セル所ヲ具載ス其體ノ一

偏ハ鈍乎ニノ猶致改玫瑰花ヲ剪切ノ卷曲セルモノ、

如シ且ソノ所ヨリ一箇軟弱ナル細小片ヲ懸垂

ス此物其臭ハ臭ニホヒノ如クセーハース海魚ノ香ニ

劣ラス其一端ハ彼ヨリハ薄小ニメ状異ナリ腹

裏藏有諸物ハ某何ト區別ノコレヲ分チ稱スヘ

キモノアルトナシ

按是我金哥ハシゴナリ但乾肺ノ物ヲ見タルノ説カ

又其一圖ノモノハ一頭顱ノ如キモノアリ圖ハ

且痞癩高低アリテ自ラ展開シ或ハ縮胸ス一體

強厚ニメ多刺ヲ生ズ其下ニ一箇ノ尾ノ如キモ

ノヲ見ハス又其部ノ両側ニ外ニ垂レ懸ルモノ

アリコレ足ト鱗トニ代ルモノニメコレヲ以テ

右往左往ニ身ヲ運轉ス其上ニアルモノハ下ノ

モノヨリハ狭ク漸ク卷縮メ其尖端ヲ止ル又此

處ニ至ルマテ項部ヨリ一道ノ線系アリコレ全



ソヘ井<sup>レ</sup>五<sup>レ</sup>種族追考スベシコ<sup>レ</sup>ニハ其形数  
海參沙<sup>ハ</sup>喫<sup>ル</sup>海盤<sup>ノ</sup>車<sup>ノ</sup>類ヲ存スナルベシ  
種一般ナラズ<sup>モ</sup>品ヲナス尋常ノ品ハ形長<sup>ク</sup>メ  
圓ク柔軟ナルガ如<sup>ニ</sup>メ且粗皮ヲ被ル人コレヲ  
海濱ニ補<sup>捕</sup>リ獲

按其形状ヲ説ク所甚疎略稍金哥<sup>キニコ</sup>生海參<sup>ナマメコ</sup>ニ似  
タリ

伍<sup>ウイ</sup>乙<sup>イツ</sup>志三百六十五號曰福路去力亞ハ形容スズ  
カラザル體ヲ為ス海族ナリコレ常ニ岩礁ニ固  
著ス内及臟象モ具有スルナリ然レハコレ亦不

容疑ノ生族ナリ但此物其居ル所ヨリ地<sup>他</sup>ニ轉動  
スル<sup>ル</sup>ナキヲ以テソヘ井<sup>レ</sup>タ<sup>レ</sup>ノ中ニ屬セシ  
ムコレハハル<sup>ハ</sup>フブ<sup>ラ</sup>ント又ハル<sup>ハ</sup>フジ<sup>ル</sup>ノ<sup>是</sup>按  
半生植又半動物ノ義ナリ前説ト譯名異ナレ<sup>ル</sup>凡  
其意同ジ彼圖コレ等ヲ以テ魚類ニ屬セズ別ニ  
其種類ヲ分ツ實ニ其形種々一樣ナラズ其常品  
精究トイフベシ<sup>祖</sup>其形種々一樣ナラズ其常品  
ハ長ク圓メ軟粗皮ヲ被ルコレヲ打<sup>チ</sup>潰メ諸般  
痛患ヲ為スノ處又腫塊ヲイ<sup>チ</sup>スノ上ニ置ケハ極  
メテ緩和ヲ為ス

按此説亦略セリ金哥<sup>キニコ</sup>生海參<sup>ナマメコ</sup>ノ類ヲ説クニ似

仙臺封内氣仙隱醫相原友直三畏<sup>畏</sup>ハ吾郷ノ清菴  
 先生晩年ノ友タリ三畏翁著述ヲ好ム老ニ至テ  
 眼疾アリ遂ニ明ヲ失シ故ヲ以テ其著作ノ稿ヲ  
 脱セサルモノヲ尋シ翁嘗テ金哥ノ精説アリ其考  
 亦稿中ノ一タリ翁齡古稀ニメ居ヲ先生ノ隣邑  
 ニ移シ其族家ニ老ヲ養フ尔後先生ト書信繁シ  
 小生茂質先生ノ為ニ屢々其寓居ニ往來ス翁一

日我先師ニ其金哥校正ノ事ヲ謀ル先師コレヲ  
 閱シ校讐論議往復日アリテ参訂成ル茂質為ニ  
 數回往還遂ニ亦繕寫ノ了ニ與ル寔ニ安永ノ初  
 年距今三十有餘年前ナリ二子已ニ逝キテ今且  
 三十年茂質都下ニ客在スルヲ教歲今ニメ偶々  
 異方ニモ亦此物ノ圖説アルヲ見ル其略説ニ<sup>二子</sup>  
 ノ考究スル所ニ及ズトイヘ凡コレヲ親<sup>ニ</sup>リ其人  
 ニ告サルヲ憶トス又近口蘭山翁ハ此物ヲ以テ  
 本草從新ノ光参ニ充ツ果メ然ルヤ否ヲ知ラズ



其說二曰

海參 甘鹹温補腎益精壯陽療痿 還海產者良

水

閩小紀云閩中海參色獨白類樽以竹簽大如掌  
與膠州遼海所出異味亦淡劣海上人復有以牛  
革偽為之以愚人不足尚也膠州所出生有刺者  
北海鹹水中色又黑以滋腎水從其類也

コノ吳儀洛本説ノ如ク無刺者名光參トイヘル

ニ因テ光ルカ然レ凡魚刺ノミナラズカマコト

キンコトハ其外形モ異ニメ殊ニ其腸ニ至リテ

ハ大ニ差ヘリ奈麻古腹内ノ三條ノ腸ハ所謂古

茂積按ニヨノ  
ワタハハ名コノ腸  
ニ非ニ子ニ子ト腸  
トハ自ラ別之江戶  
ニテハ子ノ塩藏  
ノニ貴ベトモ他  
邦ニテハ子腸トモ  
ニ貴スルトハ長  
崎ニテハ河戸ノ  
コノワタニ稱スル  
者ヲコノコト呼  
ブトシ

乃和多ナリ金古ノ腸ハ線ノ如ク腹内ニ充実ノ

色金黃ヲナシ味極テ佳腸ヲ連テテ糞食ヲ益奈

麻古ト金古ト自ラ同族別種ナルベシ祖方俗此

類ヲ以テコト呼フ故ニコニキンヲ冠シメテ種

類ノ名稱ヲナスコレ原ト金華海濱ノ方言ナル

ベシ既ニ貝原氏ハ奥州金花山ノ海參黄色ナリ

キンコト云フト海參ノ條下ニ説海參ノ一種ト

セリ其原トヲ詳ニセサルノ失ナリ茂質嘗テ謂

ヘラクコハ此類ノ総名ニメ生ナルモノヲカ

マコトイヒ蒸シテ乾スモノヲナリコト呼ビ又  
フリコ外シコ等ノ名称モアリトスキンコモ腹  
腸金黄色ナルユヘニ斯ク名ケト尚頃諸書ヲ  
考究スルニ和名類聚鈔ニ海鼠和名崔島錫食經  
云似蛭大者也按コノ海鼠今ノ所謂奈麻古ト見  
ユ其物ノ當否ハ未ダ辨セザレ氏今ニ於テナマ  
コヲ稱スルニ俗間此字ヲ用フルハ年久キテ之  
往昔ハコトノミ呼シト知ナル野千里曰本朝  
有海鼠者尚矣古事記曰諸夷奉杜白之中海鼠不

白爾云云又本朝式加熬手子云伊里古ト和名鈔  
見ハタレハ生ナルハコトノミ稱セシト見ユコ  
レハ香月氏ノ説ニ本邦昔無食生海參莫乾為  
脯名伊里古食之コレ左アルベシシカレバ奈麻  
古ハ生食スルヲ出来テ後世ノ名ト知ラル伊  
里古ハ尤古ク本朝式神祇部有熬海鼠二斤主計  
部志摩云ニ諸國貢之ト記セリトガ余今ニメ始  
メテコト稱スルノ本據ヲ得タリサテ正シク海  
鼠ノ名ハ奈麻古ニアタレルヤヲ知ラズ先輩兩

航雜録ノ沙喫ノ名ヲナマコニ充ツコレ亦未ダ  
辨究セル所ナシ按ニ李氏等所謂海參ハ全ク熬  
海鼠ニメ生物ニアラズ其所説ヲ見テ辨ズベシ  
カクノ如クコトナフ古名ヲ以テ後未各種ニ命  
ズレトナマコトキニコトハ元ト自ラ異ナリ蓋  
金コハ他邦ノ産ゼサル所<sup>特</sup>我東奥牡鹿本吉  
氣仙三郡ノ前後海上夥ク産ス東蝦夷地亦コレ  
クウウタトイフ海鼠ヲウタト呼フヨシコカ  
レ海水通ズルエ<sup>ニ</sup>彼海中ニモ産ズト覺ユ四方  
コレヲ奇品トシ募リ得ルモノアリトイハル其

形狀性味ヨリメ調理ノ法功能主治 俗間コノ乾  
煮其汁ヲ以テ小兒ニ洗浴セシムレバニ於ケル  
瘡瘡順吉ナリト其由ル所ヲ知ラズ  
モ辨知セサルモノ多シ唯香川氏ノ説<sup>ル</sup>傳聞  
ノ謬説ヲ知り得ルノ類ナルベシ今爰ニ茂實往  
年私録メ載ル所ノ相原翁金海參考一編ヲ新ニ  
繕寫シ右二圖譯説ト共ニ世ノ傳<sup>博</sup>濟ノ士ニ示サ  
ントス是實ニ海内未ダ詳充セザル所ノ一奇品  
先師等ノ用心博物ノ衷情遍クコレヲ天下ニ公  
ケニシ人ニ其功用ヲ辨識セシムルノ寸志ヲ呈

セントメナリ

文化七年度午秋

儂怡

玄澤大槻茂實述

○金哥

金海參 一本堂茶撰

金海參ハ陸奥州金華山下東北數百里ノ間  
天平寶字年中以前ヨ  
リ迄今以六町為一里 海底ニ産ズ其他ノ海ニハ  
生スルコトナシ寶ニ是一奇品ナリ

金華山ハ北鹿郡ニ屬ス陸地ヨリ遙ニ隔リタ  
ル海中ノ小嶋ナリ一名陸奥山ト云フ今ノ牡

文彦云古小田郡ハ今ノ  
陸奥郡ノ陸地ニシテ  
今其ノ金ニモ陸地ニ  
産スルコトイヘモ在リ  
金華山ノ名ハ後世俗  
僧ノ作為セルナリ

友直云割川氏  
草邊海參條下  
云陸奥州金華  
山下池中出一  
種海參俗稱金  
海參色黃黑狀  
稍扁圓其腹有  
子及腸味異于  
他所者世間大  
珍貴之云者誤  
甚矣金華山嶋  
中無也且此物

鹿ノ地古ハ小田郡ニメ此嶋モ當時小田ニ屬  
ス後世小田ヲ廢ル牡鹿トス  
聖武帝ノ御宇日本始テ黃金ヲ出セシハ此ノ金

華山ナリ大伴家持美知能久夜麻尔金花佐久  
ト詠ゼシヨリ金華山トイフ

此ノ石岩ノ間皆黃金色ナリ其精氣海底ニ沉  
ニ金海參ヲ産ズト見ユ金氣ヨリ生ズルヲ以テ  
土名金海參ト稱ス他邦ノ海コレヲ出スコトヲ聞  
ス

非池中之所產  
其形如土瓜非  
扁圓腸中無子  
是見乾金海參  
為他物否形  
為扁圓腸碎似  
子而作此臆說  
蓋傳聞之失也

形狀

カラスウリ

土瓜ノ如クニメ長四五寸許週六七寸其  
色黒或ハ黒ク微紅ヲ帯ビ黒班アル有リ耳目鼻  
鱗鱗骨ナシ軟滑ナルヲ海參ノ如クナレバ瘡癩  
ナシ唯口ノミアリ下竅アルヲ見ス腹面ニ粟粒  
ヲ並べタル如キモノ首ヨリ尾ニ至ルマテ三條  
アリ一道幅一分餘アリ其一條ノ間七八分ツ、  
隔ツコレニテ岩ニ取り付キ又滑走少シ身ヲ展  
縮メ手足ノ用ヲ為スガ如シ水底石岩ノ間ニ在  
テ天氣美好ノ日口ヨリ一物ヲ吐出ス其形絹絲

ヲ取メテ作レル罌粟花ノ如シ其色黄青淡黒等  
アリテ花ノ開ケルガ如シ漢人コレヲギンコ花  
咲クトイフ物ニ觸レバ口中ニ縮入リテ見  
ザルナリ肉厚サ三四分餘腸ハ線ノ如ク腹内  
ニ満チ空罍ナシ黄色アリ綠色アリ黄腸ノモノ  
ヲ上品トス綠腸ノモノハ味美ナラズ腹内腸ノ  
外別物ナシ潮水ヲ吞ムノ外他物ヲ食ハズ腹内  
ニ子ヲ懷クヲ見ス子ハ梅實ノ大サニシテ水底  
石岩ノ間ニ在テ生長ス此物夏秋ハ海底藻草ノ

間ニアリ冬春ハ水底石岩ノ沙地ヘモ出ルナリ  
捕漁 冬ヨリ初春ノ間コレヲ漁ス専ラ小寒大  
寒三十日ノ間ニ捕ルナリ 尤コノ候ニ獲ルヲ以  
テ佳品トシ称美ス立春後ニ捕リタルハ性味美  
ナラズ漢人コレヲ取ルニ諸法アリ網ヲ用ルモ  
ノアリ或ハ鉄ノ鈎ヲ用ヒ又ハ四五寸許リノ錐  
ノ如ク作りタルモノニ長キ柄ヲ施セルモノヲ以  
チ刺シテモ捕ルナリ或海參ヲ捕ル繩袋ノ内ニ  
雜リ入ルヲ取ルヲモアリ

調理 水ニ煮テ後醬油ニテ煮食フ味佳美ナリ  
或曰生ニテ切リ和醋食亦佳

此物生海參ト同品トスルモノアリトイハル  
形ハ右ニ説ケルガ如ク氣味亦大ニ異ナリ一  
類別種トイフベシ金海參ハ黄金ノ精氣ヲ受  
テ生ズ故ニ性功宜ニ適シ諸病ニ禁ゼズ海參  
ハ生ニテ食ヘバ冷痰ニ害アリ其煮熟ストイ  
ヘ氏堅硬ニメ消化シ難シ脾胃虛弱ノ人食  
害アリ但海參ニ造リ食ヘバ性味功能却テ大

ニ良ナリ 即所謂李時珍食物本草海參註補元  
氣滋益五臟六腑云去三焦大熱云々○崔禹錫曰  
補腎氣黃疸瘦其腸九療痔○謝肇淛五雜俎  
曰其性溫補足敵人参故曰海參遼東海濱有之  
一名海男子○友直曰金海參イリコ煮乾者功能悉同  
于海參而迥出其上遐邇試知而所以珍奇也

造乾金海參法 小寒大寒三十日ノ内捕リタル  
者ヲ水ニテ煮タケノクシ竹簽ニ串キ風日ノ當ル所ニ懸  
テコレヲ乾シ真黑色ト変シ堅クナリタルヲ

度トナシテ收貯生ノ時トハ甚タ形狀ヲ異ニス  
煮法 此ヲ煮ルニ法アリ能熟煮セザレバ堅韌  
食フニ堪ズ亦味モ不美先水ニテ煮ルル數沸而  
后湯醬汁ヲ取リタル末醬渣カス三合程ニ水三升ヲ  
入レ煮熟スルト二三時許乃チ取り出シ好ニ從  
テ調理スベシ柔脆ニメ佳味甚タ言フベカラス  
茂實按ニ黃汁ノ分量アリテ物數ヲ闕ク意フニ  
十筒前後ナルベシ或傳米泔汁煮熟亦極軟又稻  
藁ハ柔軟ヲナス

東奥氣仙 高田隱醫相原友直三畏 述

○ 無刺參拙考

古語ニ讀未<sup>下</sup>曾見<sup>上</sup>之書<sup>歴</sup>未<sup>下</sup>曾到<sup>上</sup>之山水<sup>如</sup>獲<sup>下</sup>至寶<sup>上</sup>  
嘗<sup>中</sup>異味一段奇快難<sup>下</sup>以諸人也<sup>トイヘルハ宜ナリ</sup>  
余壬午ノ初夏ヲ以テ奧中ニ遊ヒ其勝境ヲ探討ス  
奧ハ偏僻ノ地トイヘ凡山水花木秀美ニメ到ル  
トコロ尽ク奇景目ヲ悦シノ神ヲ快クスルヲ其  
意實ニ至寶ヲ得ルモノ、如シ又仙臺城下ニ到<sup>リ</sup>  
テ門人某カ家ニ逗<sup>ル</sup>ルヲ數日廣ク其地遠近ノ產  
物ヲ聚メ鑿ミテ風土地氣ノ異同ヲ領識セシ

ヲ欲ス然レ凡其物品一モ吾カ都下ト同ジカラ  
ザルヲナシ只一箇ノ未ダ曾テ見サル所ノ品ヲ  
リテ之ヲ嘗ルヲ得タルハ他物ニアラズ我儕  
今ニ至ルマテハ只得テ乾脯ニ製シタルモノ、  
ニ吃シ來レルキンコノ生鮮ナルモノナリ一日  
其此物ヲ調シ羹トナシテ饌ニ供シ云フ是所謂  
生<sup>キ</sup>キンコナリト余其喜ニタヘズ即チ箸ヲ把テ  
之ヲ摘ミ諦視スルニ一片厚サ五分強弱ニ切リ  
テ其肉ノ厚サハ四<sup>寸</sup>許腸ヲ連子テ之ヲ煮ル之ヲ



吃スルニ脆軟ニメ氣味沙喫ニ似テ更ニ一種ノ  
淡クメ美ナルヲ覺<sup>ル</sup>其腸ノ味肉ニ比スレハ<sup>七</sup>  
濃厚ニメ鰾臭腸ニ類スシカレ<sup>ル</sup>取テ貪食ヲ事  
トセス先其生ナルモノヲ看シ<sup>テ</sup>要スルニ乃  
チ數個ノ面前ニ列セリ大サ鵝蛋ノ如ク又更ニ  
大ナルアリ皆楕圓ニメ粘滑ニ色ハ黑白赭灰相  
間シ又綠色ヲ帶タルモアリ渾然トメ沙喫ト<sup>在</sup>  
ク眼鼻鬚骨等ナシ只渾身一點ノ痞廬ナキハ沙  
喫トナリ沙喫ハ即チマコナリ雨航雜錄曰沙喫

塊然一物如牛馬腸藏<sup>臍</sup>頭長五六寸無目無皮但能  
蠕動觸之則縮小如桃栗徐復擁腫土人以沙盆揉  
去其涎腥雜<sup>五</sup>黃<sup>之</sup>脆美為上味是ナリサテ其  
ニコハ小孔アリテ其孔ヨリ乱絲ノ如キモノヲ  
露ニ出シタルハ即チ先ノ腸ナリ其色黄ナルア  
リ又<sup>緑</sup>色ナルアリ水中ニアレバ多ク此絲腸ヲ  
吐出ル物ニ觸レバ即孔中ニ縮入スルヨシナリ  
翻シテ其裏ヲ見ルニ大サ鯉魚子ノ如クナル肉  
粒密貼メ堅ニ三道ヲ為ス之ヲ以テ岩礁沙渚ニ

委蛇膠着ス思フニコレ尚 蛇<sup>ケムシ</sup>ノ樹枝葉上ヲ度  
ルニ等シカルベシト知ラル金花山下ノ海中ニ  
テ<sup>捕</sup>補獲スル所ナリト云フ既ニメ其煮法ヲ叩ニ  
其法甚麼ノ難處ナリ只之ヲ切り片ニシ又丸  
ノマ、ニテモ久ク煮柔ラ<sup>ケル</sup>ラ佳トス久シカ  
ラサレハ堅メロニ可ナラズ大抵水ヲ以テ煮ル  
ト三時半許ニテ取出シ後再ニ煮テ味ヲ添フル  
ニ酒樽ヲ以テス沙<sup>喫</sup>ハ生ニテ啖フニ其腸ヲ去  
ツレハ此物ハ其實スル所腸ヲ併セテ煮ルヲ異

ニスト余便チ某ニ語云イハク既ニ未曾<sup>ニ</sup>歷ノ山  
水ヲ歷テ至寶ヲ得ルカ如ク未ダ更ニ嘗メサル  
所ノ異味ヲ嘗ル<sup>ト</sup>ノ得タルハ未曾見ノ書ヲ讀  
ムカ如シ快事ト云フベシト

按ニキンコハ即沙<sup>喫</sup>ノ一種ニメ東奥金華山  
海ノ物ヲ好品トス先年佐度ヨリ肺トナシタ  
ル物ヲ送リタル<sup>ト</sup>アリシ其他ノ諸國ニ出ス  
<sup>ト</sup>ラ聞カズ鑛<sup>鉛</sup>ノ氣アル所在ニノミ産ズル  
モ亦奇ト謂フベシ蝦夷海中ニモ必此物ヲ生



リ即チ曉ル彼ハ寒地ニ産シ此ハ温處ニ産ズ  
其異ナル所アルヲ余コハニキノコノ名ヲ  
得ニガ為ニ却テ此品アルヲ遺忘セリ此ノ  
ヤ<sup>五</sup>ヤマイリコハ薩州ヨリ公ニ献スル  
所ノ品ニメ又一種ノ沙噀ナリ其肺トナシタ  
ル者ハ偶々彼藩ヨリ得ルヲアレハ己ニ乾肺  
セル故ニ其色澤分明ナラズ大サハキノコノ  
肺ヨリモ大ニメ海參ニ比スレバ刺無クメ味  
薄ク肉硬ク酷タキノコニ似タリ

按ニ中山傳信録ニ八重山一名北木山土名尋  
師加<sup>カ</sup>紀<sup>キ</sup>又名爺<sup>爺</sup>馬<sup>馬</sup>在太平山西南四十里去中山  
二千四百里出麻布棉布海參即此也又周亮  
工ガ閩小紀ニ閩中海參也<sup>色</sup>獨<sup>獨</sup>白<sup>白</sup>類<sup>類</sup>撐<sup>撐</sup>以<sup>以</sup>竹<sup>竹</sup>簽<sup>簽</sup>大  
如掌與膠州遼海所出異味亦澹劣トアル亦此  
物ニテ惚ム所ハ其生ナル者ヲ見ルニ縁ナ  
シ是ヲ以テ之ヲ顧<sup>顧</sup>レハキノコモ亦瓜皮參ノ  
一種ニメ寒地ニ産スル者ナルベシ既ニ海參  
ノ日本遼海ニ産スルモノヲ賞スルカ故ニキ

ニコモ亦冷地ノ者ハ味ノ優レルナルベシ沙  
嘆寧波沙蒜兩航土笋閩小泥蟬史ハナマコ海  
男子五雜俎海蛆ハイリコ肥皂參瓜皮參充參  
ハヤエヤマイリコニメキンコハ瓜皮參ノ一  
種ノ寒地ノ海ニ産ズルモノト知ルベシ西洋ノ  
説ノ如キハ未ダコレヲ閱シ譯スルニ遑ナシ  
コレヲ他日ニ俟ツト云

甲申竹迷返日

錫蘭拙者漫記

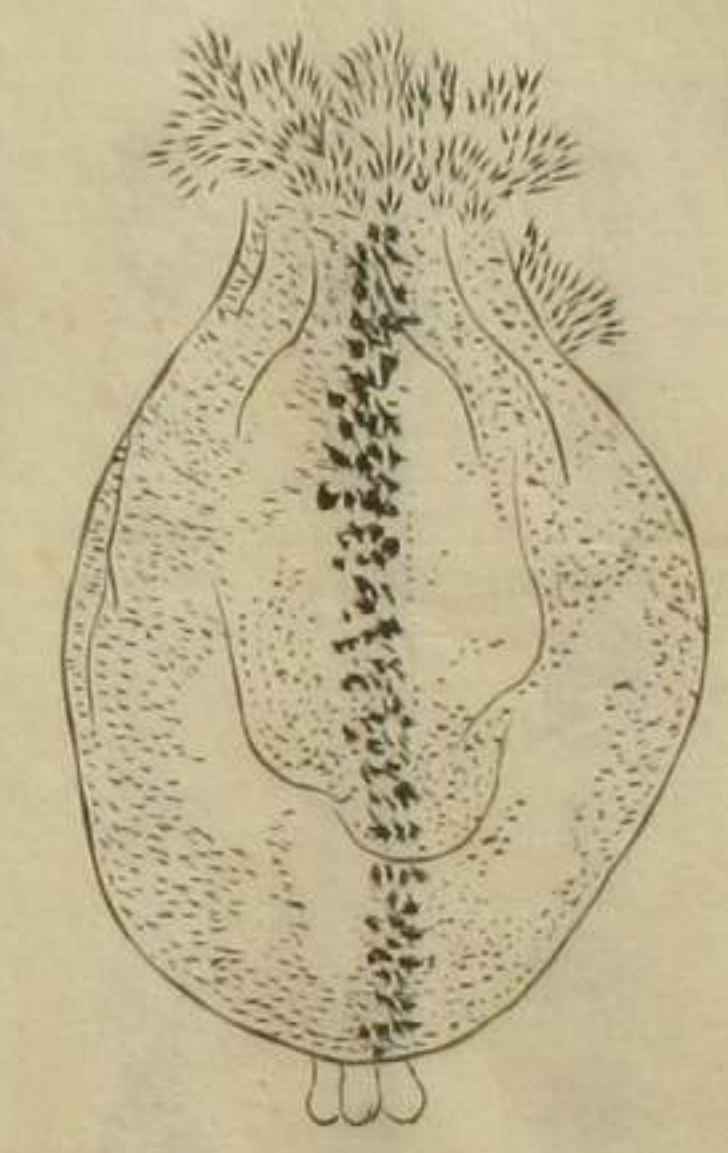
按ニ故月池先生菜性纂要ノ肥皂參ヲ八重山  
イリコニ充ツルモノ大ニ見ル所アリ服役ス  
ルニ堪ヘタリ其令孫錫蘭君今鄧山未氏偶記  
ノ瓜皮參本草從新ノ光參小野蘭山嘗テ此名  
ヲ充キニコニ充テタ  
リ無刺者トアルノ三名共ニヤエヤマイリコ  
ヨリナルベシト定ルモノ亦一卓見トイフベシ余亦既ニヤ  
エヤマイリコヲ藏メ今ニメ始テ漢人所謂三  
名此物タルヲ必スセリトイフヲ發明セリ  
肥皂トイヒ瓜皮トイヒ光トイフ其状スル所

全ク乾脯ノヤ<sup>エ</sup>ヤマイリコタルベシ但漢外  
皮ノ刺アルト刺無キトヲ以テコレヲ弁別ス  
ルノミニメ別ニ其腹内藏有ノ物云ミノ<sup>コ</sup>ヲ  
弁ゼス凡ソナマコノ類ハ腹内ニ所謂<sup>コ</sup>ノワ  
タアリ漢人コレト細沙ノ混交スルモノヲ除  
キ去リ皮肉ノミ乾脯トナス或產地ニヨリテ  
ハコノワタヲ<sup>鯨</sup>鯨鯨ニ作り人ノ甜物ニ供スキ  
ニコハコレト大ニ異ナリ前説ニモ言ハレシ  
如ク此物ハ腹内ニ緑腸アリテ生活ノ時ハ外

孔ヨリコレヲ出入ス邦人ノ食料ニ供スルハ  
此黄色<sup>緑</sup>腸ノ甘美ナルヲ殊ニ愛スル<sup>コ</sup>ニメ  
ナマコトハ大ニ異ナリ唯皮肉ノ味ハナマコ  
ト類似タル所アルノミ其種族ハ同類トイフ  
ベシコノ類ヲ西洋ニテハ<sup>ソ</sup>ソ<sup>ト</sup>ト<sup>ハ</sup>井<sup>ト</sup>キ<sup>ス</sup>和蘭  
ハルフヂールト<sup>ト</sup>稱ス前譯ヲ併セ見ルベシ彼  
云フ<sup>ト</sup>ホル<sup>ト</sup>チュ<sup>ト</sup>リウ<sup>ト</sup>ム<sup>ト</sup>呼<sup>ト</sup>ブ<sup>ト</sup>モノハ果<sup>ト</sup>メ<sup>ト</sup>キン<sup>ト</sup>コ  
ノ乾脯ノモノタルベシ漢名ノ如キハ未ダ知  
ラス別ニ此物ノ名呼ハアルベカラサルカ我

ヨリキンゴヲ彼ニ送ルヲ聞カサレバナリ  
 其年仲夏 月洲老人金海一珠ノ後ニ附記ス

キンゴ ホニアタルヒノ 乾脂品ノ圖



海參

海參ハ所謂イリコ海參ナリナモコハ  
 キンゴトハ紛ルベキヤウナリ所在  
 産ノ人ノ知ル所イリコノ生ナルナリ

生ノ物ハ記中ニ説ケルガ如ク  
 箱形状ヲ異ニス固トヨリ  
 ナマコトハ自ラ異ナリ

