

卷一  
卷二



浙江圖書館



浙江圖書館



浙江圖書館



浙江圖書館



浙江圖書館



浙江圖書館

醫學綱目序

醫學綱目一書永樂間蕭山仙居岩樓英字全善之所集也全善私淑於丹溪締交於浦江戴原禮故其學有源委志慮是業者科家多門著述浩繁卒難造入於是上自軒岐下迨朱李允遵正道不惑他岐者悉皆采其論斷載其方劑先病立名次講治法分虛分實辨陰辨陽或守或攻各有攸當遇其弘綱則大書細目則小註標題於上治証於下學者展卷則綱舉目張了然明白誠集群賢之大成者也余有志翻板庶傳惜乎道高身困願念未酬向以是書湮沒私室近者先生從孫孔昭忽顧予於東溪草堂語及是書予心懇切亟欲求假一閱孔昭返第轉未於先生之孫某知予之誠果辱

携至仍具幣禮求騰幸賜允諾余不惜晨昏親自筆錄一  
以便於觀覽以進識見一以番示後學子永為世傳後人母  
人母輕視之當愛護拱璧倘得同志君子力可鏡梓廣傳俾  
家傳戶頌踴人人於壽域何其幸歟

錢塘東北陳辭書識

浙江



醫學綱目目錄卷之首

○卷一

陰陽通論

五藏通論

○卷二

診法通論

診虛實法

診寒熱法

診貴執

診惡寒

診寒熱病

診病傳變

診病愈劇

診生死

諸脈診病雜法

診一歲病証相同

○卷三

治法通論

鑿之可法

鑿分世代地方而折衷于仲景

病必早治

病始起有盛衰虛實

治必識証

治必求責

治病必求其本

治本標本

治分新故

治分取從折屬

治分難易

治分脈有神無神

治分形志苦樂

治分緩急

治分四時

辨張子和攻擊手法

診潔古典守真所主不同

圖

痼疾百藥不愈者用倒倉

藥性之用

五味五引經藥

制方大法

君臣佐使法

隨証用藥

治法加減以扶護元氣為主

治貴遺中勿使太過不及

丸散法

服藥法

分兩法

制藥法

藥味精專

煎藥法

○卷四

治虛實法

○卷五

治寒熱法

傳尸勞熱

○卷六

惡寒

外熱內寒

上寒下熱

瘡脹

○卷七

治散熱

產後散熱

往來寒熱

外寒內熱

瘡寒熱

產瘡

治勞瘵骨蒸熱

產後往來寒熱

上熱下寒

久瘡

圖書印

刺灸門

刺虛實

刺寒熱

治法

○卷八

穴法上

穴法下

館

○卷九

調攝宜禁

用藥宜禁

刺禁

灸禁

○卷十

諸風

中風

卒中之初

中分淺深

中淺半身偏痛舌能言

中深半身不收舌難言

產中風

口噤

口眼喎斜

痒

○卷十一

眩

癩癩

館

子癩

症

勞風

胎前症

書

產後症

破傷風

瘈瘲

產後瘈瘲

顫振

○卷十二

諸痺

行痺即走注冷痛

痛痺即痛風

着痺即麻木不仁

鶴膝風

掌

一身盡痛

產後身痛

風痺雜合病

○卷十三

驚悸怔忡

產驚悸館

心憺憺動

目疾門

目赤腫痛

外障在睛外遮精

內障在睛裏昏暗

不能近視

不能遠視

雀目日落不見物

目淚不止

風弦爛眼

倒生拳毛

拳肉攀睛

飛絲垢入目視岐亂見

目閉不開

眇目直視

目上視

○卷十四

脇痛

脇滿氣逆

附腋腫

癩疔

癩與癩同

狐疝

閉癃遺溺

閉癃分二病

小便不通

淋

胎前淋閉

產後淋閉

小便數

小便黃赤

遺溺

妊遺溺

產遺尿

前冰諸疾

冰縮冰澀

冰痿冰汗冰冷冰痒冰臭

陰腫陰痛陰吹

筋

轉筋

霍亂轉筋

○卷十五

頭痛

產頭痛

偏頭痛

雷頭痛

大頭痛

眉頭痛

浙江

脇痛

脇滿氣逆

附肢腫

頭重

頭風屑

不得卧

多卧

咽喉

喉痺

館

咽嗑痛

乳蛾

喉中介介如梗

諸物梗咽

項頸強痛

○卷十六

心痛

卒心痛

妊產心痛

諸般氣痛

胸痛脇痛

胸痺短氣緩急

煩躁

虛煩

胎前產後煩躁

懊懷

脅悶

謔妄

產謔妄

循衣撮空



諸妄  
產諸妄  
循衣撮空

飛尸鬼症

喜笑不休

健忘

諸痛門

諸逆衝上

逆氣五藏皆有

噫

下氣

○卷十七

諸見血

衄血

久衄

產後血

吐血

咳唾血

孕咳唾血

溲血

妊娠尿血

下血

中蟲下血

諸痿

注夏

解休

舌

舌腫

舌強舌卷

舌縱涎下

自齧舌

舌胎舌黑

見傷寒

汗

自汗

頭汗

手足汗

無汗

盜汗

卒中暴厥

五絕

暴死暴病

○卷十八

癰疽

腫瘍

潰瘍

癰疽所並諸証

久漏瘡

○卷十九

癰疽所發部分名狀不同

石癰

諸腫

疔瘡

結核

癭瘤

偷鍼

浙江圖書館

結核  
癰疽  
俞鍼

天蛇頭代指

甲疽嵌甲

乳癰乳岩

囊癰腫頭癰便毒

貼骨癰

內癰有三

肺癰腸癰胃脘癰

○卷二十

丹標瘰癧

丹毒

書

風丹

瘰

疹

圖

疥

癬

紫癰白癰白禿

面瘡

癩頭瘡

口瘡唇瘡

牙疳瘡  
浙

耳內瘡

腎藏風疔瘡

下疳瘡

婦人疔瘡

腫瘡

脚氣瘡

足跟瘡

凍瘡

手足皸裂脚縫爛

反花瘡

雜瘡

臃

痣

擗撲傷損

金瘡

杖瘡

湯火瘡

竹木刺針入肉

漆瘡

通治諸般惡虫蛇咬

毒蛇咬

蜈蚣咬

蠟螫咬

蝎咬

斑蜘蛛咬

毛刺虫 蚯蚓 蜈蚣 蝎 蚕咬

馬虎熊咬

犬咬

癩犬咬

馱運馬汗瘡

附猪馬畜瘡

○卷二十一

內傷飲食

胎前傷寒

百病皆生於痰

內傷飲食

胎前傷寒

百病皆生於痰

瘧

不能食

飢不能食

惡食

妊惡食

消痺門

渴而多飲為上消

消穀善飢為中消

渴而便數有膏為下消

胎前產後渴

口燥咽乾

黃疸

產後黃圖

食勞疔黃

黃汗

目黃

黑疸

○卷二十二

腹痛

胎前腹痛

產後腹痛

腸鳴

嘔吐高氣總論

嘔吐

嘔有物有聲

吐有物無聲

乾嘔無物有聲

欲吐不吐

產嘔吐

嘔苦

嘔酸

嘔水

嘔沫

嘔膿

嘔虫

吐利

乾嘔利

閉格

膈氣

反胃

噎

咽喉噎塞口開目瞪

嘈雜

噦

產後噦

○卷二十三

浙江圖書館

泄瀉滯下

泄瀉

滯下

產後痢

○卷二十四

水脹通論

胎前水

先腹大後四支腫為脹

胎前脹

○卷二十五

積塊癥瘕

產後泄瀉

久洩久痢

胎前痢

書

先目足腫後腹大為水

產後水

少腹脹

產後脹漸

婦人積血

胎前產後積

息積

面

面腫頰顛痛

面熱面寒

面青面塵

面赤

面黃

面白

面黑

頰竒病頰車開不合

狂癲

狂

欲獨閉戶牖而延

口

口苦

口糜

口臭喉腥

口甘入中消

口瘡不疥

唇

瘦入口瘡

四支

肉



身重

怠惰嗜卧

蠱毒

○卷二十六

咳嗽

館

乾咳嗽

欬喉中作声

暴嗽

以嗽

孕娘嗽

圖

○卷二十七

喘

喘不得卧

產後喘漸

短气

少气

善悲

妊娘善悲

鼻塞

鼻淵

鼻軌

鼻瘰肉

酒渣鼻

鼻得冷則黑

皮膚

皮膚痛

皮膚索澤

瘡

舌瘡

喉瘡

胎前產後瘡

脫肛

穀道痛蝕

痔

○卷二十八

腰痛

胎前腰痛

產後腰痛

脊痛脊強

胎前腰痛  
產後腰痛  
脊痛脊強

諸厥

寒熱二厥

寒厥手足冷

熱厥手足熱

產後寒厥

脚氣頑麻腫痛為痺厥

冬善病痺厥

右六方表劑

右治寒濕屬裏

足痿軟不收為痿厥

書

脚氣衝心為厥逆

產脚氣圖

○卷二十九

耳聾

暴聾

耳鳴

浙

耳腫痛

停耳

虫入耳

骨

牙齦痛

齒搖斷露

牙蛀牙不生

髮黃白

髮落不生

二泚

欠嚏

欠伸

嚏

身體拘急

夢遺

白濁

恐

○卷三十

傷寒通論

太伏証表未解不可下下之為逆

太伏病散熱續法

泚証似伏伏証似泚並見泚伏歲府部治寒執法反治條

証似伏伏証似冰並見冰伏藏府部治寒執法及治条

發熱

惡寒

惡風

頭痛

項強

○卷三十一

陽明病

胃實不大便

自汗續法

不得卧續法

讖語

惡寒續法

惡風續法

頭痛續法

身體痛書

圖

胃實不大便續法

手足汗漸

潮熱

讖語續法

體痛續法

自汗

不得卧

潮熱續法

狂亂

狂乱續法

捨衣摸床

循衣續法

渴

渴續法

嘔

乾嘔

乾嘔續法

少少經病

口苦咽乾

眩

往来寒热

脇滿痛

胸滿

胸痛

耳聾

少少痛續法

少少獨盛变少毒

少少續法

少少病

腹滿

腹滿續法

腹痛

腹痛續法

黄并和元入少明篇

黃續法

少冰病

但欲寐嗜卧

咽痛續法

附吐利

下利續法

厥冰病

氣上撞心

厥

囊縮續法

○ 卷三十二

口燥乾咽

附吐

吐利續法

圖

飢不欲食

厥續法

冰氣獨盛變冰毒

咽痛

吐續法

附下利

吐虵虫

少腹滿囊縮

冰毒續法

合病併病汗下吐後等病

喘續法

身重

喘

難轉側

遺尿

盜汗

面赤

壞病

壞病續法

戰慄振搖

筋惕肉瞤

叉手冒心

驚

驚悸續法

悸

藏結結胸痞氣同異

結胸

結胸續法

痞

痞續法

煩

煩躁

煩躁續法

欬

小便不利

小便不利續法

小便難

尸厥鬱冒

胃續法

意

意續去

藏



小便難  
尸厥鬱胃  
日月續法

噫

噫續法

噦

噦續法

無汗

無續法

瘡狀

頭汗

頭汗續法

舌白胎

舌胎續法

動氣

動氣續法

鼻衄

鼻衄續法

下血

唾血

畜血

吐血

吐血續法

短氣

心痛

心痛續法

除中

下重

身熱惡寒身寒惡熱

痲

痲

狐惑

○ 卷三十三

勞復門

勞復續法

冰伏易

冰伏易續法

冬為傷寒

春為瘟疫

溫病續法

夏為暑病

暑病續法

秋為瘧

一歲長幼疾相似為溫疫

溫疫續法

多眠多汗脈浮為風溫

風溫續法

一身盡痛為溫

身反張為瘧

婦人傷寒

熱入血室

熱入血室續法

續增妊娠傷寒

產後傷寒

產後傷寒續法

小兒傷寒溫病

溫病續法

合資

詳自詩去

溫中去

傷寒拾遺

和餅目時法

溫中法

灰包慰法

○卷三十四

婦人通治法論

經閉

血崩 如血崩兼心痛者見痛門書

赤白帶

○卷三十五

胎前

求子法

受胎

惡阻

妊經來

下黃汁漸

胎漏血下

胎動不安

胎上逼心

跌撲毒藥傷胎

妊病可下

胎斷胎

胎自墮

十月未足欲產過期不產

難產縮胎法

臨產坐草法

催生法

死胎

產後

胞衣不下

產後血暈

產後血不下

產後血不止

產後虛弱

產後無乳

乳汁自出

產後冰脫

產後血塊痛

○卷三十六

小兒通治

生下胎疾

浙

書

館

肝主風

角弓反張

驚搐

搖頭

驚癇

偏風

天吊

眼目

眼白多

雀目疔眼

赤眼

通眼

偏墜

赤腫脫

疔痛

小便不通

淋

遺尿

喉痺

○卷三十七

心主熱

潮熱

積熱

溫病

變蒸熱

心痛

弄舌

重舌

木舌

舌白胎

鼻衄

遲言

盜汗

自汗

瘰癧

腮腫

惡核

瘰癧

赤丹

疥癬

眉煉

耳瘡

面瘡

口瘡

癩頭瘡

脚凍瘡

痘瘡

脾藏疹

忌外人

痘太密

痘出不快

痘痒塌

痘灰白灰

痘黑陷倒靨

痘戰寒

痘發熱

痘寒熱

痘渴

痘渴瀉

痘瀉不止

痘吐逆

痘腹脹

痘大便秘

痘漏不止

痘吐逆

痘腹脹

痘腹痛

痘喘

痘大便秘

痘餘毒

痘入目

痘咽痛

痘風

痘癩搖

痘疥

痘膿而不痂

痘後瘡癩

痘癩

中惡

客忤

○卷三十八

脾主濕

吐瀉

吐

吐水吐虫

泄瀉

乳食不化

赤白痢

腹脹

丁奚即脹

水腫

疳

虛羸

宿食

圖

注

官

痞

嘔露

癖

脾弱多困

渴

大小便秘

黃

腹痛

鴆口

口瘡

口噤

滯頤

撮口

○卷三十九

肺主燥

咳嗽

嗽膿血

喘

馬脾風

悲哭

夜啼

瘖

鼻

龜胸

龜背

脫肛

肛痒

浙江圖書館



腎主虛寒

解顱

顱填

行遲齒遲髮遲

停耳

呵欠

額黑唇青為大寒也

雜病

寒熱

瘡

繼病

五硬五軟

浙江圖書館

醫學綱目目錄卷之首終

皇朝學圃目卷之一

含島篆府部



浙江圖書館

醫學綱目卷之一

陰陽歲府部

陰陽

禁衛

在天為陝

陝

在人為榮

衛

素陰陽者天地之道也萬物之綱紀變化之父母生殺之  
 本始神明之府也治病必求於本故積陽為天積陰為  
 地陝靜陽躁冰生陽長陽殺冰歲陽化氣冰成形陝陝  
 應象論○清陽為天濁冰為地地氣上為雲天氣下為  
 雨、出地氣雲出天氣故清陝出上竅濁冰出下竅清  
 陝貴腠理濁冰走五藏清陽實四肢濁冰歸六府冰為  
 冰火為陝、為氣冰為味味歸形形歸氣氣歸精精歸  
 化精食氣形食味化生精氣生形味傷形氣傷精精化  
 為氣氣傷於味冰味出下竅陝氣出上竅同上



榮行脈中  
衛行脈外

天食人以五氣地食人以五味五氣入鼻藏於心肺上使  
五色脩明音聲能彰五味入口藏於腸胃味有所藏以養  
五氣氣和而生津液相成神乃自生六節藏象論

靈人受氣於穀穀入於胃以傳於肺五藏六府皆以受氣

其清者為榮濁者為衛榮在肺中衛在肺外營周不休  
五十而復大會於足相貫如環無端榮衛生會篇

其浮氣之不循經者為衛氣其精氣之行于經者為榮  
氣衛氣篇

素榮者水穀之精氣也和調於五藏洒陳於六府乃能入  
於脈也故循脈上下貫五藏絡六府也衛者水穀之悍  
氣也其氣慄疾滑利不能入於脈也故循皮膚之中分

榮衛之行以  
宗氣之呼吸  
為領袖

肉之間薰於盲膜散於胸腹

痺論

靈五穀入於胃也其糟粕津液宗氣分為三隧故宗氣

積于胸中出於喉嚨以貫心肺而行呼吸焉榮氣者必

其津液注之於脈以為血以榮四末內注五藏六府

以應刻數焉衛氣者出其悍氣之慄疾而先於四末分

肉皮膚之間而不休者也晝日行於陽夜行於陰常從

足少陽之分間行於五藏六府

邪客篇

帝曰榮衛之行奈何伯高曰穀始入于胃其精微者先

出胃之兩焦以溉五藏別出兩行榮衛之道其大氣之

搏而不行者積于胸中命曰氣海出于肺循喉咽故呼

則出吸則入天地之精氣其大數常出三入一故穀不

衛攝一身法  
天之大气舉地  
榮行皮裏肉  
騰法水浮地  
骨肉藏府受  
榮衛之攝法  
地懸於中

入半日則氣衰一日則氣少矣 五味篇

丹天氣屬金說○邵子曰天依地地附天天道自相依附  
內經曰大气舉之也夫自清濁肇今天以氣運於外而  
攝水也地以形居於中而浮於外者是氣也即天之  
謂也自其無極者觀之故曰大气至清至剛至健屬乎  
金者也非至剛不能攝此水非至健不能運行無息以  
舉地之重非至清其剛健不能長久上古而不老或曰  
子以天氣為屬金固易乾卦取象之義何至遂以屬金  
言之乎善言天者必有証於人善言大者必取譬於小  
願明以告我曰天生萬物人為貴人形象天可以取譬  
肺主氣外應皮毛內經謂伏為外衛非皮毛乎此天之

肺主氣外應皮毛內經謂脈為外衛非皮毛乎此天之

脈為血氣  
之先象乾  
健周流不息

衛行脈外  
十周

衛行五十周

有昼於夜

於之木

象也其包裹骨肉藏府於其中此地之象也血行皮裏

肉腠昼夜周流無端此水之象也合三者而觀非水浮

地天攝水地懸於中乎聖人作易取金為氣之象厥有

劉河間說脈者血氣之先斯論得之矣人固知脈血氣之

所為而不知所以周流不息者正乾道乾、之意也亦

由理之寓乎氣所以為血氣之先先之一字厥有旨焉

靈黃帝曰愿聞衛氣之行出入之合何如伯高曰歲有十

二月日有十二辰子午為經卯酉為緯天周二十八宿

而一面七星四七二十八星房昴為緯虛張為經是故

房至畢為昴昴至尾為陟陟主昼陟主夜故衛氣之行

一日一夜五十周於身昼日行於陟二十五周夜行於

水二十五周周於五歲

歲當作歲

是故平旦水盡陽氣出於

目目張則氣上行於頭循項下足太陽循背下至小指

之端其散者別於目銳眥下手太陽下至手小指之間

外側其散者別於目銳眥下足少陰注小指次指之間

以上

以上二字衍文也其下當有其散者三字

循手少陰之側下至小

指之間

此下當有其字別者以上

以上二字衍文也

至耳前合於頷脈

注足少陰以下至肘上入五指之間其散者從耳下下

手陽明入大指之間入掌中其至於足也入足心出內

踝下

作上行水合復合於目故為一周是故日行一舍

人氣行一周與十分身之八日行二舍人氣行三周於

身與十分身之六日行三舍人氣行於身五周與十分



身與十分身之六日行三舍人氣行於身五周與十分

身之四日行四舍人氣行於身七周與十分身之二日

行五舍人氣行於身九周日行六舍人氣行於身七周

與十分身之八日行七舍人氣行於身十二周在身在

二字衍與十分身之六日行十四舍人氣行二十五周

於身有奇分與十分身之四陽盡於冰、受氣矣其始

入於冰常從足少冰注腎圖注於心、注於肺、注於

肝、注於脾、復注於腎為周是故夜行一舍人氣行

於冰歲一周與十分歲之八亦如行伏之二十五周而

復合於目冰伏一日一夜合有奇分身之四與十分歲

之四是以故人之所以臥起之時有早晏者奇分之不及

故也衛氣行篇

右衛氣之行昼行少則目張而寤夜行少則目瞑而寐董按此節言平旦陽氣之出目而下行於手足三少也皆一時分道並注非有先後次第也此經篇末言少下一刻人氣在少少下二刻人氣在少少下三刻人氣在少明水下四刻人氣在少者則是先下太少究竟然後下少少侯少少究竟然後下少明侯少明究竟方上行少少與此節矛盾蓋衍文也又按此節言少氣流行之周數及下文言漏水所下之刻數合而推之其為衍文也明矣何以言之夫昼日漏水之下凡五十刻昼日少氣之行凡二十五周以昼日漏水之刻數配於昼日少氣之周數則少

周以晷日漏水之刻數配於晷日伏氣之周數則伏

氣一周配漏水二刻也又以漏水之二刻配於伏氣  
之一周則伏氣之從平旦出日而分道並注下於手  
足三陽也蓋配水下一刻焉其從足心之出內踝上  
行隤分而復合於目赤配水下一刻是為一周也如  
此則水下一刻人氣當在三陽水下一刻人氣當在  
隤分而行一周於身也水下一刻人氣又當在三陽  
水下四刻人氣又當在隤分而行二周於身也如此周  
流三陽與隤分至水下五刻則得二十五周於身  
而此篇首晷日行伏之數相合今此篇末水下一刻  
人氣在太陽二刻在少陰三刻在伏明四刻在隤分  
之說則是水下四刻配人氣行一周於身水下八刻

伏氣平旦生  
日西衰

配人氣行二周於身水下五十刻配人氣行一十二周半於身與篇首昼日行於伏二十五周之說不合豈經之本旨邪今此篇末之說不復刪入也

素伏氣者一日而主外平旦人氣生日中而伏氣隆日西而伏氣也虛氣門乃閉是故暮而收拒無擾筋骨無見霧露反此三時形乃困薄生氣通天論

靈衛氣行於水二十五度行於伏二十五度分為昼夜故氣至伏而起至水而止故日日中而伏隴為重伏夜半而水隴為重水故太陰主內太陽主外各行二十五度分為昼夜、半為水隴夜半後而為水衰平旦水盡而伏受氣矣日中而伏隴日西而伏衰日入伏盡而水受

伏受氣矣日中而伏龍日西而伏寒日入伏尽而伏受

氣矣夜半而大會萬民皆卧命曰合冰平旦冰尽而伏

受氣如是無已與天地同紀榮會生會篇

黃帝曰余愿聞五十禁奈何岐伯答曰天周二十八宿宿

三十六分人氣行一周人氣行一周之六字也千八分

千八分之上當有宿字于身之八字蓋天周二十八宿

三十六分人氣行一周于身與千八分宿三百六

十分人身也日行二十八宿人經脉上下左右前後二十八

脉周身十六丈二尺以應二十八宿漏水下百刻以分

昼夜故人一呼脉再動氣行三寸一吸脉亦再動氣行

三寸呼吸定息氣行六寸十息氣行六尺日行二分日行

二分之上當有二十七息氣二百七十息氣行十六丈

榮行脉中五

十周

榮行五十周

無昼夜冰水

之異

二尺氣行交通于中一周于身下二刻日行二十五分

二十五分當五百四十息氣行再周于身下水四刻

日行四十分二千七百息氣行十周于身下水二十刻

日行五宿二十分一萬三千五百息氣行五十榮于身

水下百刻日行二十八宿漏水皆盡脈終矣 所謂交

通者并行一數也故五十榮備得及天地之壽矣凡行

八百一十丈也 五十榮篇

黃帝曰榮氣之道內穀為寶穀入于胃乃傳之肺流溢于

中布散于外精專者行于經隧常榮無已終而復始是

謂天地之紀故氣從太冰出注于足明上行注于足明

下行至足跗上注大指間與太冰合上行抵髀從脾注

下行至足跗上注大指間與太冰合上行抵脾從脾注

心中循手少冰出腋下臂注小指合手太冰上行乘腋

出頰內注目內眥上巔下項合足太陽循脊下尻下行

注小指之端循足心注足少冰上行注腎注心外散

于胸中循心主脉出腋下臂出兩筋之間入掌中出中

指之端还注小指次指之端合手少陽上行注臙中散

于三焦從三焦注膽出脇注足少陽下行至跗上復從

跗注大指間合足厥冰上行至肝從肝上注肺上循喉

嚨入頤頰之竅究于畜門其支別者上額循巔下項中

循脊入骶是督脉也絡冰器上過毛中入臍中上循腹

裏入缺盆下注肺中復出太冰此榮氣之所行也逆順

之常也榮氣篇。頤骨浪切頰酥朗切額也東垣云十二經一脈也界為十二分而已

榮本一脈界為十二經

手太陰經從  
中焦出手大  
指次指

手少陰經從  
手大指次指上  
行注翼

肺手太陰之脈起于中焦下絡大腸還循胃口上膈屬

肺從肺系橫出腋下循膈內肩下臂上行少陰心主之

前膈內廉凡有三脈太陰居下肘中臂上膈下接延

循臂內上骨下廉膈下掌上名曰臂之二骨今入寸口

也掌後陷中動脈經渠穴也上魚循魚際魚際穴也出大指

之端少商穴也其支者從掌後直次指內廉出其端

大腸手少陰之脈起于大指次指端之商穴也循指上廉

指上廉本節前陷中二間穴也出合谷兩骨之間合谷穴也

上入兩筋之中伏也循臂上廉入肘外廉曲也上膈外

前廉上肩出髃骨之前廉上出于柱骨之會上下入缺

盆絡肺下膈屬大腸其支者從缺盆上盆頸貫頰入下

蓋中... 出... 口... 交... 人... 中... 左... 之... 右... 之... 左... 上... 挾... 鼻... 孔...



足少明從

下行注足大

指

齒中還出挾口交人中左之右右之左上挾鼻孔

胃足少明之脉起於鼻之交頰中旁細太陽之脉下循

鼻外入上齒中還出挾口環唇下交承漿却循頤後下

廉出大迎循頰車上耳前過客主人循髮際至額顙其

支者從大迎前下人迎循喉嚨入缺盆下鬲屬胃絡脾

其直者從缺盆下乳內廉下挾臍入氣街中其支者起

于胃口下循腹裏下至氣街中而合以下髀關抵伏兔

下膝臑中按腿下脛上膝下循脛外廉謂脛骨之外廉也其

六也又下三寸巨虛上廉也又下三寸巨虛下足跗沖

穴也足面曰跗跗上指之間動脈是也凡足跗直下大指

本節後間動足厥陽脉也上跗上動脈足少明脉也針

經終始篇云足少明在上厥陽在中少明在下者是也凡

足太陰從足

大指上行法心

中

手少陰從心

中出注手小

指

言謂皆謂  
兩中胛也  
入中指內間  
中指內間本節後隔中隔谷穴也本節前隔中內庭穴也  
大指

次指之端  
厲兌穴也  
其支者下廉三寸而別下入中指外間其支

者別附上入大指間出其端

脾足太陰之脉起于大指之端  
隱白穴也在大指端內側  
循指內側

白肉際  
大指內側本節後大指內側也  
過核骨後  
核骨在足大指後約二寸內踝骨前約三寸如棗核橫於足內俱赤白肉際者是也

是也  
實太師指為孤拐骨者非是也

上內踝前廉  
內踝下微前陷中商丘穴也  
上端內循胫骨後交出厥

陽之前上膝股內前廉  
膝輔骨下陷中  
入腹屬脾絡胃

上髑挾咽連舌本散舌下其支者復從胃別上髑注心中

心手少陰之脉起于心中出屬心系下髑絡小腸其支

者從心系上挾咽繫目系其直者復從心系却上肺下

者從心系上挾咽繫目系其直者復從心系却上肺下

出腋肺脈從肺系橫出腋下下包絡脈從脇上抵腋下也下循臑內

後廉行太陰心主之後下肘內穴也循臂內後廉後廉

上腕一寸半抵掌後兌骨之端神門也入掌內後廉後廉

靈道穴也中指本節後陷循小指之內出其端少冲穴也在

小指手太陽之脈起小指之端少澤也循手外側小指本

穴也本節後陷上腕臂下掌上節也曰腕腕前起骨下

中後溪穴也也出踝中直上循臂骨下廉出肘內側兩筋之間小海

也也上循臑外後廉出肩解繞肩脾交肩上一缺盆絡心循

咽下高抵胃屬小腸其支者從缺盆循頰上頰至目銳

眦却入耳中其支者別頰上頰抵鼻至目內眦斜絡于頰

睛眦是太陽之脈起于目內眦上額交巔其支者從巔

手太陽從手

小指上行注目

內眦

是太陽從目內

眦頭下行注

是手指

至耳上角其直者從巔入絡腦還出別下項循肩膊內

挟脊抵腰中入循脊絡腎屬膀胱其支者從腰中下挟

脊貫腎入脘中眼下端上接延約文中中央其支者挟脊

內過髀樞實氏云髀骨節是也循髀外從後廉下合脘中以下貫

踇內曰趾出外踝之後崑崙也循京骨京骨也至小指外側

小指外側本節後隔中束骨穴也本節前通谷穴也小指端至冰穴也

腎足少冰之脈起于小指之下邪走足心湧泉穴也出于然

谷之下然谷穴也在內踝前起大骨下隔中循內踝之後內踝之後跟骨

太溪穴也上太溪別入眼中以上端內出脘內廉冰谷

上股內後廉貫脊屬腎絡膀胱其直者從腎上貫肝藪

入肺中循喉嚨挾舌本其支者從肺出絡心注胸中

足少冰從足  
小指上行注胸  
中

手厥陰

胸中出注手

小指次指

手少陰

次指上行注目

腎皆

入肺中循喉嚨俠台本其支者從肺出絡心注胸中

心主手厥陰心包絡之脈起于胸中屬心包絡下鬲歷

絡三焦其支者循胸出脇下腋三寸上抵腋下循臑內

行太陰少陰之間入肘中曲澤下臂行兩筋之間兩節

腕三寸間使穴也入掌中勞宮穴也循中指出其端中

也也當腕中大陵穴也也穴有動脈

三焦手少陰之脈起于小指次指之端關冲上出兩指

之間兩指之間隔中液門穴也上循手表腕池出臂

外兩骨之間兩骨之間上腕上貫肘天井循臑外上肩

而交出足少陰之後入缺盆布臑中散落心包下鬲循

屬三焦其支者從臑中上出缺盆上項擊耳後直上出

耳上角以屈下頰至頰頰骨也其支者從耳後入耳中出

足少陰經從  
目銳眥上頭  
下行注足大指

走耳前過客主人前交頰至目銳眥

膽足少陰之脈起于目銳眥上抵頭角下耳後循頰行

手少陰之前至肩上却交出手少陰之後入缺盆其支

者從耳中出走耳前至目銳眥後其支者別銳眥下大

迎合于手少陰抵于頰下加頰車下頰合缺盆以下胸

中貫膈絡肝屬膽循脇裏出氣街繞毛際橫入髀厭中

其直者從缺盆下胸腋循胸過季脇下合髀厭中氏云竇

腹下腿上也以下循髀厭出膝外廉下外輔骨之前外輔

前膝之下取之也直下抵絕骨之端穴也下出外踝

之前丘墟也循足跗上入小指次指之間小指次指之間

溪穴也本節後陷中臨泣穴也小指次指之端竅腓穴也其支者別跗上入大指

岐骨內出其端還貫爪甲出三毛

足厥陽經  
大指上行注  
太冲周而復始

岐骨內出其端還貫爪甲出三毛

肝足厥陽之脈起于大指叢毛之際

大敦穴也

上循足跗上

廉

足跗上廉大指間中冲穴也

去內踝一寸上踝

八寸交出太冲之後

內踝前一寸中封穴也

上脘內廉曲泉穴也循股

冲入毛中過冲器抵小腹挾胃屬肝絡膽上貫高布脇

肋循喉嚨之後上入頤頰連目系上出額與督脈會于

顛其支者從目系下頰裏環唇內其支者復從肝別貫

鬲上注肺

右榮氣之行自手太冲始自足厥陽終為一周于身

也詳其一周于身外至身體四肢內至五藏六府無

不周遍故其五十周無晝夜冲伏之殊衛氣之行則

漢之也小指次後指之端竅冲穴也其支者別跗上入大指

覆明營氣流  
注逆順

榮氣一周通行  
一六丈二尺

不然昼但周臥於身軀四肢之外不入五藏六府之  
内夜但周臥於五藏六府之内不出身體四肢之外  
故必五十周平旦方與榮大會于肺手太陰也

黃帝曰脈行之逆順奈何岐伯曰手之太陰從臑走手

手太陰從中焦注大指次指手少陰從心中注手小指  
手厥陰從胸中注手小指次指此手三陰從臑走手也

手之三陰從手走頭手以明從手大指次指注臑手太

手小指次指注目銳眥也足之三陰從頭走足臑注足大

指次指足太陰從目內眥注足小指足少陰也足之三陰

從足走腹注胸中足厥陰從足大指注心中足少陰此足三陰

足走腹也  
逆順瘦滿

黃帝曰愿聞脈度岐伯曰手之陸陰從手至頭長五尺五



二十寸二尺

黃帝曰願聞脈度岐伯曰手之陸伏從手至頭長五尺五

替任蹻脈在

營氣度數

之內

替任衝蹻脈

始終

六三丈手之六脈從手至胸中三尺五寸三六一丈八  
 尺五六三尺合二丈一尺足之六脈從足上至頭八尺  
 六八四丈八尺足之六脈從足至胸中六尺五寸六六  
 三丈六尺五六三尺合三丈九尺蹻脈從足至目七尺  
 五寸二七一丈四尺二五一尺合一丈五尺替脈任脈  
 各四尺五寸二四八尺二五一尺合九尺凡都合一十  
 六丈二尺此氣之大經遂也

素  
 替脈者起於少腹以下骨中央女子入繫廷孔其孔溺  
 孔之端也其絡循少器合篡間繞篡後別繞臀至少腹  
 與巨腴合中絡者合少腹上腹內廉貫脊屬腎與太陰  
 起於目內眥上額交巔上絡腦還出別下項循肩膊內

挟脊抵腰中入循脊絡腎

自少腹上股內至此四十五字疑上下必有脫簡否則古注文

行文也

其男子循莖下至篡與女子守其少腹直上者

貫臍中央上貫心入喉上頤環唇上繫兩目之下中央

骨空論

右督脉始終行身之後東垣云督脉者出于會冰穴

會冰即經文所謂篡也

根于長強穴上行脊裏至于巔附足太

冲膀胱之脉旁光者諸脉之首兼榮衛之氣係焉督

脉為附督者都能為表裏上中下十二經之病焉

王註云自其少腹直上至兩目之下中央並任脉之

行而云是督脉所繫由此言之則任脉督脉衝脉名

異而同一體也謂之任脉者女子得之任養也謂之

督脉者以其督領諸脉也

異而同一體也謂之任脈者女子得之任養也謂之

督脈者以其督領諸脈也

任脈者起於中極之下以上毛際循腹裏上關元至咽

喉上順循面入目

右任脈始終行身之前東垣云任脈起于會陰根于

曲骨入前腓中出腹裏過臍上行跗足厥陰之經為

生化之源也貫穿諸經無所不繫焉

衝脈者起於氣衝並少陰之經俠臍上行至胸中而散

靈衝脈任脈皆起於胞中上循背裏為經絡之海其浮而

外者循腹右上行會於咽喉別而絡唇口五音五味篇

右衝脈始終亦行身之前俠任脈兩傍東垣云衝脈

分為二道起于會陰根于氣衝為二道入腹中央夾

睛兩傍上行跗足眇明之脈至胸中而散一說上至  
腦耳上角下至足內踝絡跗上若搐如引繩之狀上  
下動之若一貫諸經之脈無所不到以其從胃脈故  
也十二經之海也旺為生化升降之主

黃帝曰蹻脈安起安止何氣榮水岐伯荅曰蹻脈者少水  
之別起于然骨之後上內踝之上直上循臑股入水  
循胸裏入缺盆上出人迎之前入頰屬目內眥合于太  
眇眇蹻而上行氣并相運則為濡目氣不榮則目不合  
黃帝曰氣獨行五藏不榮六府何也岐伯荅曰氣之不  
得無行也如水之流如日月之行不休故水脈榮其藏  
眇脈榮其府如環之無端莫如其紀終而復始其流溢

脈榮其府如環之無端莫如其紀終而復始其流溢

之氣內溉藏府外濡腠理黃帝曰蹻脈有少少何脈當

其數岐伯答曰男子數其少女子數其少當數者為經

不音數者為絡也脈度篇蹻渠音仇

右蹻脈始終獨言少蹻而不及少蹻者必有脫簡也

當數謂當脈度一十六丈二尺之數也男子以少蹻

當其數女子以少蹻當其數

難脈有奇經八脈者不拘於十二經何謂也然有少維

有少維有少蹻有少蹻有衝有督有任有帶之脈凡此

八脈者皆不拘於經故曰奇經八脈也經有十二絡有

十五凡二十七氣相隨上下何獨不拘於經也然聖人

圖說溝渠通利水道以備不然天雨降下溝渠溢滿當

奇經八脈不拘十二經

此之時滂沛妄行聖人不能復圖也此絡脉滿溢諸經不能復拍也二十七難

其奇經八脉者既不拍於十二經皆何起何繼也然督脉者起於下極之俞並於脊裏上至風府入屬於腦任脉者起於中極之下以上毛際循腹裏上關元至咽喉衝脉起于氣衝並足少明之經挾膈上行至胸中而散也帶脉者起於季脇迴身一周少驕脉者起於跟中循外踝上行入風池少驕脉者亦起於跟中循內踝上行至咽喉交貫衝脉少維少維者維絡于身溢畜不能環流灌既諸經者也故少維起於諸少會也少維起於諸少交也此于聖人圖說溝渠溝滿溢流于深湖故聖人

不能拍通也而人脈隆盛入於八脉而不環周故十二

此交也此于聖人圖說清渠清滿溢流于深湖故聖人

不能拍通也而人脈隆盛入於一脈而不環周故十二

經亦不能拘之其受邪氣畜則腫熱砭射之也二十八難並步

右督任蹻肢脈伯謂五十二經榮氣周流度數一十

六丈二尺之內扁鵲謂奇經八脈不拘於十二經說

予看以待賢者又衝脈虞庶註云素問曰衝脈並足

少陰之經難經却言並足少陰之經况少陰之經俠

臍各五分少陰之經俠臍左右各二寸氣冲又是少

明脈氣所發如此推之則衝脈自氣冲起在陽明少

陰二經之內挾臍上行其理明矣

靈黃帝曰經脈十二而手太陰足少陰少陽明獨動不休何

也岐伯曰是明胃脈也胃為五藏六府之海其清氣上

榮獨手太陰  
足少陰少陽明  
動不休

注于肺肺氣從太陽而行之其行也以息往來故人一  
呼脈再動一吸脈亦再動呼吸不已故動而不止黃帝  
曰氣之過于寸口也上十為息下八為伏何道從還不  
知其極岐伯曰氣之齋歲也卒然如弓弩之發如水之  
下岸上于魚以反衰其餘氣衰散以逆上故其行微黃  
帝曰足之少陰明何因而動岐伯曰胃氣上注于肺其悍  
氣上冲頭者循咽上走空竅循眼系入絡腦出頰下客  
主人循牙車合少陰明并下人迎此胃氣別走于少陰者  
也故少陰上下其動也若一故少陰病而少陰脈小者為逆  
少陰病而少陰脈大者為逆故少陰少陰俱靜俱動若引繩相傾  
者病黃帝曰足少陰何因而動岐伯曰衝脈者十二經



榮氣分經絡  
伏而不露見  
者為經脈  
浮而常露  
見者為絡  
脈

者病黃帝曰足少陽何回而動岐伯曰衝脈者十二經

之海也與少陽之大絡起於腎下出于氣衝循胛股內

廉邪入腠中循胛骨內廉並少陽之經下入內踝之後

入足下其別者邪入踝出屬跗上入大指之間注諸絡

以溫足胫此脈之常動者也動輸篇。願苦感切  
疑額字之誤

跌脈人迎脈也此脈寸口脈也

經脈十二者狀行分肉之間深而不見其常見者足太

陽過於外踝之上無所隱故也諸脈之浮而常見者皆

絡脈也六經絡手少陰之太絡起于五指間上合

肘中飲酒者胃氣先行皮膚先充絡脈絡脈先盛故衛

氣也已平榮氣乃滿而經脈大盛脈之卒然動者皆邪

氣居之偏于本末不動則執不堅則陷且空不與衆同

是以知其何脉之動也雷公曰何以知經脉之與絡脉  
異也黃帝曰經脉者常不可見也其虛實也以氣口知  
之脉之見者皆絡脉也雷公曰細子無以明其然也黃  
帝曰諸絡脉皆不能經大節之間必行絕道而出入復  
合于皮中其會皆見于外故諸刺絡脉者必刺其結上  
甚血者雖然結急取之以寫其邪而出其血菑之費為  
痺也凡診絡脉脉色青則寒且痛赤則有熱胃中寒于  
魚之絡多青矣胃中有熱魚際絡赤其暴黑者留久痺  
也其有赤有黑有青者寒熱氣也其青短者少氣也凡  
刺寒熱者皆多血絡必間日而一取之血尽乃至乃調  
其虛實其小短者少氣甚者寫之則悶悶甚則仆不得

其虛實其小短者少氣甚者寫之則悶悶甚則仆不得

言悶則急坐之也 經脈篇

素黃帝問曰夫絡脈之見也其五色各異青黃赤白黑不同其故何也岐伯曰經有常色而絡無常變也帝曰經之常色何如岐伯曰心赤肺白肝青脾黃腎黑皆不應其經脈之色也帝曰絡之脈狀亦應其經乎岐伯曰脈絡之色應其經狀絡之色變無常隨四時而行也寒多則凝泣凝泣則青黑熱多則淖澤 則黃赤皆常色也謂之無病五色具見者謂之寒熱帝曰善 經絡論

靈經脈為裏支而橫者為絡絡之別者為孫盛而血者疾誅之盛者寫之虛者飲藥以補之 脈度篇

手太陰之別云云見針灸門

素肝受血而能視足受血而能走掌受血而能握指受血而能攝五藏生成篇

許昌滑壽著十四經發揮釋經脈為絡脈直經為曲經宗氣為衛氣乃所以惑亂來學也謹按經云經脈十二狀行分肉之間深而不見諸脈浮而常見者皆絡脈也又云諸絡脈不能經大節之間必行絕道而出入復合于皮又云當數者為經不當數者為絡今發揮謂手太陰脈其支從腕後出次指端交於少明者為手太陰絡手少明脈其支從缺盆挾口鼻交於足少明者為手少明絡凡十二經之支脈伏行分肉者皆釋為絡脈則絡脈亦伏行分肉之間而不浮見

者皆釋為絡脈則絡脈亦伏行分肉之間而不浮見

亦能經大節而不行絕道亦當經脈一十六丈二尺內

之數而非不當數也又按經云足少陰之脈起於目銳

眥上抵頭角下耳後未嘗言其脈有曲折也今發揮謂

足少陰脈起於目銳眥作三折從目

銳眥至完骨是一折又自完骨至睛明是一折又自睛

明至風池是一折則是內經以經脈之曲折者朦朧為

直行也又按經云水穀入胃也其氣分為三隧故宗氣積

胸中出喉嚨而行呼吸焉榮氣者必其津液注之於脈

化以為血以榮四末內注五臟六腑以應刻數焉衛氣

者出其悍氣之慄疾而先行于四末分肉皮膚之間

而不休者也又云衛出于上焦常與榮俱行于陰二

表裏

臥主外  
臥主內

十五周夜行于水二十五周故至平旦五十周復與榮  
氣大會於手太水矣此言衛氣與榮氣相會未嘗及宗  
氣今發揮氣行一萬三千五百息脉行八百一十六丈  
適當寅時復會于手太水則是將積於胸中呼吸與榮  
用周相會之宗氣牽合作昼行臥夜行水與榮五十周  
方會之衛氣也乖舛經義罪孰甚焉

素  
臥者天氣也主外水地氣也主內故臥道實水道虛太

水臥明論

水在內臥之守也臥在外水之使也  
水臥應象論

水者藏精而起亟也臥者衛外而為固也  
生氣通天論

靈  
內有水水臥外亦有水水在內者五藏為水六府為水在

外者筋骨為水皮膚膏為水壽夭剛柔篇

表骨脉度

外者筋骨為水皮膚為水壽夭剛柔篇

素曰太陰與少陰為表裏少陰與厥陰為表裏陽明與太

陰為表裏是為足陰陽手太陽與少陰為表裏少陰與

心主為表裏少陰與太陽為表裏是為手之陰水也

血氣形志篇

靈黃帝問于伯高曰脉度言經脉之長短何之立之伯高

曰先度其骨節之大小廣狹長短而脉度定矣黃帝曰

愿聞衆人之度人長七尺五寸者其骨節之大小長短

各幾何伯高曰頭之大骨圍二尺六寸胸圍四尺五寸

腰圍四尺三寸髮所覆者顛至項尺二寸髮以下頤長

一尺君子絡折結喉以下至缺盆中長四寸缺盆以下

至髀骨長九尺過則肺大不痛則肺心髀骨以下至天

樞長八寸過則胃大不及則胃小天樞以下至橫骨長  
六寸半過則迴腸廣長不滿則狹短橫骨長六寸半橫  
骨上廉以下至內輔之上廉長一尺八寸內輔之上廉  
以下至下廉長三寸半內輔下廉下至內踝長一尺三  
寸內踝以下至地長三寸膝脘以下至跗屬長一尺六  
寸跗屬以下至地長三寸故骨圍大則太過小則不及  
角以下至柱骨長一尺行腋中不見者長四寸腋以  
下至季脇長一尺二寸季脇以下至髀樞長六寸髀  
樞以下至膝中長一尺九寸膝以下至外踝長一尺  
六寸外踝以下至京骨長三寸京骨以下至地長一  
寸耳後當完骨者廣九寸耳前當耳門者廣一尺三

寸兩額之間相去七寸兩乳之間廣九寸半兩髀之間



寸耳後當完骨者廣九寸耳前當耳門者廣一尺三

寸兩顴之間相去七寸兩乳之間廣九寸半兩髑之間

廣六寸半足長一尺二寸廣四尺半肩至肘中一尺七

寸肘至腕長一尺二寸半腕至中指本節至其末長四

寸半項髮以下至背骨長二寸半脊骨以下至尾髑二

十一節長三尺上節長一寸四分、之一奇分在下故

上七節至于脊骨九寸八分、之七此衆人骨度也所

以立經脈之長也短也 骨度篇○髑許竭切髑云居切

唇至齒長九分口廣二寸半齒以後至會厭深三寸半

大容五合舌重十兩長七寸廣二寸半咽門重十兩廣

二寸半至胃長一尺六寸胃紆曲屈伸之長二尺六寸

大一尺五寸經五寸大容三斗五升小腸後附脊環迴

裏歲府度

上下

靈腰以上為天腰以下為地

周疊積其注于迴腸者外附于臍上迴運環十六曲大  
二寸半徑八分少半長三丈五尺迴腸當臍迴  
環周葉積而下迴腸環及十六曲大四寸徑一寸寸之  
少半長二丈一尺廣腸傳脊以受迴腸左環葉脊上下  
辟大八寸徑二寸寸之大半長二尺八寸腸胃所入至  
所出長六丈四十分迴曲環反三十二曲也 腸胃蕭  
難七衝門何在然唇為飛門齒為戶門會厭為吸門胃  
為賁門太倉下口為幽門大腸小腸會為闌門下極為  
魄門故曰九衝門也

難上焦者在心下下高在胃上口至內而不出其治在

頤至心為上  
會中至堂下一寸六分直而乳間陷者是

頭至心為上  
佳主內而不出  
心至臍為中佳  
主腐熟水穀  
臍至足為下佳  
主出而不內

臆中玉堂下一寸六分直兩乳間陷者是

中佳者在胃中脘不上不下主腐熟水穀其治在臍傍  
下佳者當膀胱上口主分別清濁主出而不內以傳導  
也其治在臍下一寸

靈黃帝曰愿聞榮衛之所行皆何道從来岐伯荅曰榮出  
於中焦衛出於上焦黃帝曰愿聞三焦之所出岐伯荅  
曰上焦出於胃上口並咽以上貫鬲而布胸中走腋循  
太陽之分而行還至臑明上至若下足臑明常與榮俱  
行于臑二十五度一周也故五十度而復大會于手太  
陰矣黃帝曰愿聞中焦之所出岐伯荅曰中焦亦並胃  
中出上焦之後此所受氣者泌糟粕蒸津液化其精微

上注于肺脉乃化而為血以奉生身莫貴于此故獨得  
行于經隧命曰榮氣黃帝曰夫血之與氣異名同類何  
謂也岐伯答曰榮衛者精氣也血者神氣也故血之與  
氣異名同類 為故奪血者無汗奪汗者無血故人有  
兩死而無兩生黃帝曰愿聞下焦之所出岐伯曰下焦  
者別迴腸注于膀胱而滲入焉故水穀者常并居于胃  
中成糟粕而俱下于大腸而成下焦滲而俱下清泌別  
汁循下焦而滲入下膀胱焉黃帝曰善余聞上焦如霧  
中焦如漚下焦如瀆此之謂也 榮衛生會篇  
海  
頭至心為上焦心至臍為中焦臍至足為下焦此有足  
太陰之別也又靈樞云臍下膀胱足為三焦右手尺脉

為命門包絡同診此包絡亦有三焦之稱焉命之火游行五藏之間主持內也手三焦主持上也足三焦主持下也上中下三焦通為一氣衛於身也為外護既以頭至心心至臍、至足有狀也呼為三焦有名也以為無狀可乎經曰三焦者水穀之道路也却是有形狀何以然上焦者主內而不出中焦者主腐化水穀下焦者主出而不內也故經曰上焦如霧中焦如漚下焦如瀆也手經曰上焦者主持上也足經曰下焦者主持下也命門者主持內也為衛者主持外也三焦真氣為父之氣也包絡相從母也並行而不相離母之真氣也故俱會於胸中經云膻中之分父母居之氣之海也如天地之

尊不係五形也清邪中于上焦名曰緊也頭腰脊痛渴  
邪中于 焦名曰渾也水氣為標便溺妄出表虛裏急  
上焦下焦與中焦相混上焦怫鬱歲氣相薰中焦不治  
胃氣上衝葉氣不通血凝不流若衛前通者小便赤黃  
與熱相傳曰熱作使於經絡出入藏府水氣前通水氣  
後微水無所使客氣內入嚏而出之聲溫咽寒、厥執壅  
必下血水臥俱厥脾弱液下下焦不固清便下重便難  
而數腹築湫痛命持難全此命之脈胗在左右曰五歲  
不和五液自下當圖不圖便溺俱脫生氣絕矣所以腹  
痛也故曰命持難 全前三自外而入後三焦自內而  
出霧不散則為喘滿此出而不內也漚不利則為畜飲

出霧不散則為喘滿此出而不內也溼不利則為喘歎

留而不散久為中滿上不能納下不能去也瀆不利則  
為腫滿此因內不出也此三焦之所不歸也三焦有歲  
而無府在內則遊行是在血也在外則為固護是氣也  
上焦如霧者氣也中焦如渥者血也中焦者氣血分之  
也下焦在臍膀胱上口主泌則清濁而不納即傳道治  
在臍下者名曰三焦其府在氣街中云有歲無府成氏  
云五室者血之所居也榮衛俱止經脈會流之處衝脈  
是矣衝者竒經之一也起於腎下出於氣衝並是陔明  
經挾臍而上行至胸中而散焉為諸經之海

啟玄子云衝為血海諸經朝會男子則運而行之女子則  
傳而止之是皆謂之血室內經云任脈通衝脈男既運

女既停止故運行者無積而不謂之滿動也停止者有積而能滿靜也不滿臥也氣也欲滿者臥也血也欲滿者以時溢馬之信而期溢動也乾道成男坤道成女故運行者臥之象也停止者臥之象也氣血榮衛男女皆有內外諧和其脈同診脈者血之府也故為氣之先室為藏物之舍亦為府也三焦之府在氣街中為男女血海之府經又曰

有藏而無府從無形而言之也有藏而有府從有形而言之也清

邪濁邪所傷三焦齊病亦同兩感經云心包絡主之脈出胸中下



出胸中下

膈歷絡三焦此其所以與相火並行與命門同膺于右  
尺中也

垣三焦有名無形主持諸氣以象三才之用故呼吸升降  
水穀往來皆待此以通達是以上焦在心下主內而不  
出中焦在胃中脘主腐熟水穀下焦在臍下主分別清  
濁出而不內統而論之三者之用本於中焦中焦者胃  
脘也天五之冲氣陔陔清濁自此而分十二經絡自此  
而始 或不得其平則寒熱偏勝虛實不同榮衛澁  
滯清濁不分而生諸病故曰氣會三焦手少陰脈通於  
臑中臑中者臣使之官為氣之海審此則知三焦者衝  
和之本

此坎受病之

初

清淨則坎氣

固密邪不能害

煩勞則坎氣

散解邪傷人

三焦相火及包絡之脈人之元氣也周身何處無之是

明相火用事主持此坎之氣神明之府也

素夫自古通天者生之本此九字首意玩味五大僕云通天謂元氣即天真也本於

此坎天地之間六合之內其氣九州九竅五藏十二

節皆通乎天氣其生五其氣三數犯此者則邪氣傷人

此壽命之本也蒼天之氣清淨則志意治順之則坎氣

固雖有賊邪弗能害也此回時之序故聖人傳精神肝

天氣而通神明失之則內閉九竅外壅肌肉衛氣散解

此謂自傷氣之削也坎氣者若天與日失其所則折壽

而不彰故天運當以日光明是故坎目而上衛外者也

坎主動凡人之知覺運動視听言嗔皆坎氣重膚充身澤毛若霧露之既而供之耳若坎氣一失其所則散解

不行而重冲澤既之道溢所以九竅閉塞於內肌肉壅

不行而重冲澤溉之道澁所以九竅閉塞於内肌肉壅

滯於外而知覺運動視听言嗔之灵皆失也故人之陽

气猶天之日光人失次气而知覺運動視听言嗔之灵

明墮壞不彰壽命易折猶天失日之光明也○因於塞欲

如運樞起居如驚神气乃浮丹溪云欲如運樞以下三

炭汗出而散而句當移在此夫寒邪初傷客於肌表邪

鬱而热体似燔炭得汗則解此仲景麻黃湯之類是也

因於暑煩則喘渴靜則多言体若燔炭汗出而散丹溪

火為病也火主動而散因於湿首如裹湿湿热不攘大

筋綆短小筋弛長綆短為拘弛長為痿丹溪云湿者胃

以之會其位高而气清其体虛故聰明得而係焉獨气

熏蒸清道不通沉重則不垂利似乎有物蒸胃之失而

不治湿鬱為热、留不去大筋綆短者热傷血不能養

弱曰濕首如裹各三字為句濕熱不攘以下各四字為句  
文整而意明王太僕謂反濕其首若濕物裹之以曰  
為濕首為句如裹濕為句則溫首之濕曰於氣為腫曰  
如裹濕之濕皆是人為文義并衆也

維相代臥氣乃竭

臥氣者煩勞則張精絕碎積於夏使人並厥目盲不可

以視耳閉不可以听潰乎若壞都汨乎不可止

也蓋臥氣者視听動作之體也若煩勞而不清淨則視  
听動作所張之精竭絕偏積至夏月而劇故目盲耳閉

而視听失潰泊而動作廢正仲景所謂春夏劇秋冬  
差之病俗文名曰注夏者是也或曰鄭康成云口鼻之

呼吸為魂耳目之聰言明為魄夫魄者血也耳目之聰  
明乃血所為今經言臥氣煩勞則目昏耳閉者何也

曰以耳目與口鼻對言則耳目口鼻為臥氣故臥氣  
口鼻與歲府對言則耳目口鼻為歲府為臥氣故臥氣

行臥二十五度於身行之外則耳目口鼻無臥氣所以  
能知覺視听動作而寤行則耳目口鼻無臥氣所以

耳目口鼻無臥氣運動之耳目以不能知覺而寐聰明者豈  
非臥氣為之乎夫人之耳目猶月之冒也月質必受日

光所加始能明耳目亦必受臥氣所加始能聰明是故

光所加始能明耳目亦必受此氣所加始能聰明是故  
耳目之血虛則此氣之加無以受之而視聽之聰明  
亦失耳目之聰明必此血不能自施聰明而聰明  
亦失耳目之聰明必此血不能自施聰明而聰明

此氣者大怒則形氣絕而血菀於上使人薄厥有復於  
筋繼其若不容汗出偏沮使人偏枯汗出見濕乃生瘰  
癧高粱之變足生大疔受如持虛勞汗當風寒薄為皴

鬱乃瘰王註云菀積也皴俗曰粉刺形如米如針也瘰

此氣者精則養神柔則養筋開闔不得寒氣從之乃生  
大癩榮氣不從逆於肉理乃生癰腫陷脉為癰留連肉

腠俞氣化薄傳為善畏及為驚駭榮氣不從逆於肉理

本元誤在及為驚駭之下夫此氣曰失衛而寒氣從之

為癰而留連於肉腠為痿力主切背俯不能仰也

七情傷氣

魄汗未盡形弱而氣燥亢俞以閉散為風 故風者百  
病之始也清淨則肉腠閉拒雖有大風苛毒弗之能寒  
此因時之序也故病久則傳化上下不并良醫弗為故  
伏畜積病死而伏氣當隔者當寫不亟正治粗乃敗  
之 生氣通天論

黃帝曰余知百病生於氣也怒則氣上喜則氣緩悲則氣  
消恐則氣下寒則氣收炆則氣泄驚則氣亂勞則氣耗  
思則氣結九氣不同何病之生岐伯曰怒則氣逆甚則  
嘔血及殮治故氣上笑喜則氣和志達榮衛通利故氣  
緩矣悲則心系急肺布葉舉而上焦不通榮衛不散熱  
氣在中故氣消矣恐則精却却則上焦閉、則氣還、

則下焦張故氣下行矣寒則腠理閉氣不行故氣收矣

氣在中故氣消矣恐則精却初則上焦閉則氣還

則下焦脹故氣下行矣寒則腠理閉氣不行故氣收矣

是則腠理開榮衛通汗大泄故氣泄矣驚則心無所倚

神無所擇慮無所定故氣亂矣勞則喘且汗出外內皆

越故氣耗矣思則心有所存神有所歸正氣而不行故

氣結矣 卒病論

年四十而隤氣自半也起居衰矣 隤隤應象論

隤氣者靜則神藏躁則消亡飲食自倍腸胃乃傷痺論

隤之所生本在五味隤之五官傷在五味 生氣通天論

垣勞倦所傷論。調經篇云隤虛生內熱岐伯曰有所勞

倦形氣衰少穀氣不盛上焦不行下腕不通胃氣熱熱氣

重胸中故內熱卒痛論云勞則氣耗勞則喘且汗出外

飲食傷隤

東垣論勞倦

所傷

內皆越故氣耗矣夫喜怒不節起居不時有所勞倦皆損其氣。衰則火旺火旺則乘脾上脾主四肢四肢故困熱無氣以動懶於語言動作衰之表熱自汗心煩不安當病之時宜安心靜坐以養其氣以甘寒瀉其熱大以酸味收其散氣以甘溫調中氣經言勞者溫之損者溫之是也仲景云平人脈大為勞脈極虛亦為勞夫勞之病其脈浮大手足煩熱春夏劇秋冬差脈大者熱邪也極虛者氣損也春夏劇即邪也秋冬差時勝邪也以黃芪建中湯補之此亦溫之意也夫上聖人飲食有節起居有常不妄作勞故終形與神俱而盡終其天年度百歲乃去謂治未病也中古已下去聖人久遠則不然

飲食失節起居失常妄作勞役形神俱傷故病之後以



百歲乃去謂治未病也中古已下去聖人久遠則不能

飲食失節起居失常妄作勞役形神俱傷故病之後以  
葉之後是治已病也推其百病之源皆因飲食勞倦胃  
氣元氣散解不能滋榮百脉溉灌藏府衛護周身之所  
致也故蒼天氣之貴潰淨伏氣惡煩勞則飲食喜怒之  
間寒暑起居之際可不慎歟

右東垣勞倦所傷論餘論見治虛實法補中益氣湯方

素夫邪之生也或生於水或生於火其生於火者得之風

雨寒暑其生於水者得之飲食起居處水水喜怒調經

此水水以內外言之而總該諸件水水形氣之篇東垣

先生所謂內外傷者是也諸男女飲食喜怒所傷皆屬

靈夫百病之生也皆生于風雨寒暑水水喜怒飲食居延

風雨寒暑傷  
飲食男女傷  
水

喜怒傷氣  
 喜傷脈  
 怒傷形  
 寒暑傷形  
 寒傷形  
 暑傷氣

大驚卒恐則血氣分齋脈伏破散經絡厥絕脈道不通

脈伏相逆衛氣稽留經脈空虛血氣不次乃失其常

喜怒傷氣寒暑傷形暴怒傷脈暴喜傷伏厥無上行滿

脈去形喜怒不節寒暑過度生乃不固脈伏應象論

寒傷形熱傷氣傷痛形傷腫故先痛而後腫者氣傷

形也先腫而後痛者形傷氣也此上一二節經旨似自相

曰暴怒傷脈暴喜傷伏既曰寒暑傷形又曰寒傷形熱

傷氣者何也蓋言雖不一而理則有得夫喜怒之傷人

從內出而先散於氣故曰喜怒傷氣也寒暑之傷人從

外入而先自於形故曰寒暑傷形也今而言之則怒之

五藏通論

五藏者所以藏精神血氣魂魄者也六府者所以化水



五藏

外通四時五方

五行

內通六府九竅

皮脈血液

肺腎五藏皆為水膽胃大腸小腸膀胱三焦六府皆為

水中之水也皆為水中之水也

也此皆水也腹為水中之水也腹為水中之水也

也此皆水也腹為水中之水也腹為水中之水也

心者生之本神之變也其華在面其充在血脉為水中之

水通於夏氣

肺者氣之本魄之居也其華在毛其充在皮為水中之水

水通於秋氣

腎者主蛰藏之本精之居也其華在髮其充在骨為水中之

水通於冬氣

肝者罷極之本魂之居也其華在爪其充在筋以生血氣

肝者麗極之本魂之居也其華在爪其充在筋以生血氣

其味酸其色蒼此為陽中之少陽通為春氣林億云其味酸其毛

蒼六字當去之。○羅音疲臥中當作冰中

脾胃大腸小腸三焦膀胱者倉廩之本榮之居也名曰

器能化糟粕轉味而入出者也其華在腎四白其充在

肌其味甘其色黃此至冰之類通於土氣林億云其味甘其色黃六

字當去之。○東垣云四白當作四紅。凡十一歲取決於胆也。已上六節應象論

### 右五藏通四時

東方生風、生木、生酸、生肝、生筋、生心、肝主

目其在天為玄在人為道在地為化、生五味道生智

玄生神、在天為風在地為木在藏為肝在体為筋在

色為蒼在音為角在声為呼在變動為握在竅為目在

味為酸在志為怒、傷肝悲勝怒風傷筋燥勝風酸傷

筋辛勝酸

南方生熱、生火、生苦、生心、生血、生脾、心主

舌其在天為熱在地為火在體為脈在藏為心在色為

赤在音為徵在聲為嘆在變動為憂在竅為舌在味為

苦在志為喜、傷心恐勝喜熱傷氣寒勝熱苦傷氣酸

勝苦

中央生濕濕生土、生甘、生脾、生肉、生肺、主口

在天為濕在地為土在體為肉在藏為脾在色為黃在

音為宮在聲為歌在變動為歲在竅為口在味為甘在

志為思思傷脾怒勝思濕傷肉風勝濕甘傷肉酸勝甘

西方生燥、生金、生辛、生肺、生皮毛、生腎肺

西方生燥、生金、生辛、生肺、生皮毛、生腎肺  
主鼻其在天為燥在地為金在體為皮毛在藏為肺在  
色為白在音為商在聲為哭在變動為欬在竅為鼻在  
味為辛在志為憂、傷肺喜勝憂熱生皮毛寒勝熱辛  
傷皮毛苦勝辛

北方生寒寒生水、生鹹、生腎、生骨髓、生肝  
腎主耳其在天為寒在地為水在體為骨在藏為腎在  
色為黑在音為羽在聲為呻在變動為慄在竅為耳在  
味為鹹在志為恐恐傷腎思勝恐寒傷血燥勝寒鹹傷  
血甘勝鹹

天氣通於肺地氣通於嗌風氣通於肝雷氣通於心穀

氣通於脾而氣通於腎六經為川腸胃為海九竅為水  
注之氣以天地為之階坎坎之汗以天地之雨名之坎  
之氣以天地之疾風名之暴風象雷逆氣象坎故治不  
法天之紀不用地之理則災害至矣坎坎應象論

靈肺合大腸、者傳道之府心合小腸、者受盛之

府肝合膽、者中精之府脾合胃胃者五穀之府腎合

膀胱、者津液之府也少陰屬腎、上連肺故將兩

歲三隹者中瀆之府也水道出焉屬膀胱是孤之府也

是六府之與合者

本輸篇

五歲常內閱于上七竅也故肺氣通於鼻肺和則鼻能  
知臭香矣心氣通於舌心和則舌能知五味矣肝氣通



知臭香矣心氣通於舌心和則舌能知五味矣肝氣通於目肝和則目能辨五色矣脾氣通於口脾和則口能知五穀矣腎氣通於耳腎和則耳能聞五音矣五藏不和則七竅不通六府不和則留為癥

脉度篇

難經言肝主色心主臭脾主味肺主聲腎主液鼻者肺之候而反知者香臭耳者腎之候而反聞聲其意何也然肺者西方金也金生於巳巳者南方火也火者心心主鼻故令知香臭腎者北方水也水生申申者西方金金者肺肺主聲故令耳聞聲

素心之合脉也其榮色也其主腎也肺之合皮也其榮毛也其主心也肝之合筋也其榮爪也其主肺也脾之合肉也其榮唇也其主肝也腎之合骨也其榮髮也其主

脾也 五藏生成篇

五藏所主 心主脉 肺主皮 肝主筋 脾主肉 腎主骨 是謂

五主 宣明五氣篇

五藏化液 心為汗 肺為涕 肝為泪 脾為涎 腎為唾 是謂

五液 同上

諸脉者皆屬於目 諸髓者皆屬於腦 諸筋者皆屬於節

諸血者皆屬於心 諸氣者皆屬於肺 五藏生成篇

難經言八會者何也 然府會太倉 藏會季脇 筋會肘隄

泉 髓會絕骨 血會高俞 骨會大杼 脉會太淵 氣會三焦

外一筋直兩乳內也 熱病在內者取其會之氣穴也

素 心者君主之官也 神明出焉 肺者相傳之官 治節出焉

五藏神明

肝者將軍之官 謀慮出焉 膽者中正之官 決斷出焉 膈

肝者將軍之官謀慮出焉膽者中正之官決斷出焉膈中者臣使之官喜樂出焉脾胃者倉廩之官五味出焉大腸者傳道之官變化出焉小腸者受盛之官化物出焉腎者作強之官伎巧出焉三焦者決瀆之官水道出焉膀胱者州都之官津液藏焉氣化則能出矣凡此十二官者不得相失也故主明則下安以此養生則壽殁世不殆以為天下則大昌主不明則十二官危使道閉塞而不通形乃大傷以此養生則殃以為天下者其宗大危戒之戒之

吳蘭秘典論

五藏所藏心藏神肺藏魄肝藏魂脾藏意腎藏志是謂

五藏所藏

宣明五氣篇

脾不主時

五藏皆稟

氣於胃

五精所并精氣并於心則喜并於肺則悲并於肝則憂  
并於脾則畏并於腎則恐是謂五并虛而相并者也憂當  
作怒畏當作思

帝曰脾不主時何也岐伯曰脾者土也治中央常以四  
時長四藏各十八日寄治不得獨主於時也脾藏者常  
著胃土之精也土者生萬物而法天地故上下至頭足  
不得主時也太陰少陰明論

靈黃帝曰愿聞穀氣有五味其入五藏分別奈何伯高曰  
胃者五藏六府之海也水穀皆入於胃五藏六府皆稟  
氣於胃五味各走其所喜穀味酸先走肝穀味苦先走  
心穀味甘先走脾穀味辛先走肺穀味鹹先走腎穀氣

業液已下葉漸大通乃化精氣以次傳下

津液已下榮衛大通乃化糟粕以次傳下

人之所受氣者穀也穀之所注者胃也胃者水穀氣血之海也海之所行雲氣者天下也胃之所出氣血者經

隧者五藏六府之大絡也

食氣入胃散精於肝淫氣於筋經脈別論

食氣入胃濁氣滯心淫精於脈脈氣流經經氣滯於肺

肺朝百脈輸精於皮毛毛脈合精行氣於府府精神明

番為四藏氣滯於權衡權衡以平氣口成寸以決死生

飲入於胃游溢精氣上輸於脾氣散精上滯於肺通調

水道下輸膀胱水精四布五經並行合於四時五藏脈

臥揆度以為常也

心穀味甘先走脾穀味辛先走肺穀味酸先走腎穀氣

相火

人曰曰燃焚火

屬君火

天生龍雷海火

屬相火

相火在天出

於龍雷海

在人具於下焦

肝腎二部

相火皆本於

地中水氣

丹相火論曰太極動而生坎靜而生水坎動而變水靜而

合而生水火木金土各一其性惟火有二曰君火人火

也曰相火天火也火內冰而外坎主乎動者也故曰動

皆屬火以名而言形質相生配於五行故謂之君以位

而言生於虛無守位稟命曰其動而可見故謂之相火

主生物故恒於動人有此生亦恒於動其所以常於動

皆相火助之為也見於天者出於龍雷則木之氣出於

海則水之氣也具於人者寄於肝腎二部肝屬木而腎

屬水也膽者肝之府膀胱者腎之府心包絡者腎之配

三焦言而下焦司肝腎之分皆冰而下者也天非此火

不能生物人非此火不能有生天之火雖出木水而皆

本乎地故雷非伏龍非蟄每非附於地則不能為不能

相火無時安  
動則亦受前  
熬而為病死  
之漸  
相火听命道  
心而主靜則  
亦得養首而  
為生生之運

本乎地故雷非伏龍非蟄海非附於地則不能鳴不能  
飛不能波也鳴也飛也波也動而為火者也肝腎之亦悉具  
相火人而同乎天也或曰相火天人之所同何東垣以  
為元氣之賊又曰火與元氣不兩立一勝則一負然則  
如之何而可使之無勝負乎曰周子曰神散知矣五性  
感動而萬物出有知之後五者之性為物所感不能不  
動謂之動者即內經五火相火易起五性厥陽之火相  
扇則妄動矣火起於妄變化莫測無時不有蓋熬其亦  
亦虛則病亦絕則死君火之氣經以暑與熱言之相火  
之氣經以火言之蓋表其暴悍酷烈有甚於君火者故  
曰相火元氣之賊周子又曰聖人定之以中正仁義而

主靜朱子亦曰必使道心常為之主而人心每聽命焉  
此善處乎火也人心听命於道心而又能主之以靜彼  
五火之動皆中節相火惟有裨補造化以為生、不息  
之運用爾何賤之有或曰內經相火註言少水少火矣  
未曾言及厥陽太陰而吾子言之何也曰少水少火  
東垣常言之矣治以炒柏取其味辛能瀉水中之火是  
也戴人亦言膳典三焦尋火治肝和包絡俱無異此歷  
指龍雷之火也予亦備述天人之火皆生於動如上文  
所云者實推廣二公之意或曰內經言火不一往、於  
六氣中見言之歲府者未之見也二公豈它有所據耶  
子能為我言之乎曰經曰百病皆生於風寒暑濕燥火

諸病多屬  
火

之動而為變者岐伯歷舉病機一十九條而屬火有五



子能為我言之乎曰經曰百病皆生於風寒暑濕燥火  
之動而為變者岐伯歷舉病機一十九條而屬火有五  
此非相火病之出於藏府者乎考諸內經少陽病內為  
瘕瘕太陽病時眩仆少陽病務目暴瘖鬱冒不知人非諸  
熱瞽瘕之屬火者乎少陽病惡寒鼓慄膽病振寒  
少陽病洒淅惡寒振慄厥陽病洒淅振寒非諸禁鼓慄  
膽喪神守之屬火者乎少陽病嘔逆厥氣上行膀胱病  
衝頭痛太陽病厥氣上衝少腹控臑引腰脊上衝心少  
陽病氣上衝胸嘔逆非諸逆衝上之屬火者乎少陽病  
識妄太陽病識妄膀胱病狂顛疾非諸躁狂越之屬火  
者乎少陽病肘腫善驚少陽病脅熱以酸肘腫不能久  
立非諸病酸疼驚駭之屬火者乎又原病式曰諸風掉

歲府受病

之初

歲府之病皆

始於胃氣虛

胃虛則大腸

無津液灌既

諸起而百病生

眩屬於肝火之動也諸氣憤鬱病痿屬於肺火之升也  
諸濕腫滿屬於脾火之勝也諸痛瘡瘍屬於心火之用  
也皆是火之為病出於歲府者然也注文未之費尔以  
陳無擇之通達且以暖識論君火日用之火言相火而  
又不能深及宜乎後人之不無聾瞶也悲夫

恒

胃虛則歲府經絡俱病論○針經本輸曰手少明大腸

手少明小腸皆屬足少明胃小腸之穴在巨虛下廉大

腸之穴在巨虛上廉此二穴皆在足少明胃三里穴下

也大腸主津小腸主液大腸小腸受胃之營氣乃能行

津液於上焦既灌皮毛充實腠理若飲食不節胃氣不

及大腸小腸無所稟受故津液涸竭焉內經曰耳鳴耳

聾九竅不利腸胃之所生也此胃弱不滋養乎大腸小

及大腸小腸無所稟受故津液涸竭為內經曰耳鳴耳

聾九竅不利腸胃之所生也此胃弱不滋養乎太陰小  
 腸乎少明大腸故有此証然亦止從胃弱而得之故聖  
 人混言腸胃之所生也或曰子能混言腸胃所生亦有  
 據乎予應之曰經云脾不及令人九竅不通謂脾為死  
 水受胃之少氣能上升水穀之氣於肺上充皮毛散入  
 四歲今脾無所稟不能行氣於歲府故有此証此謂脾  
 九竅不通之謂也雖言脾虛亦胃之不足致耳或曰經  
 云五歲不和則九竅不通此不言腸胃而言五歲何也  
 予謂此說與上二說無以異也蓋謂脾不受胃之稟命  
 致五歲所主九竅不能上通天氣皆閉塞不利也故以  
 五歲言之此三者止是胃虛所致耳然亦何止於此胃

虛則歲六府十二經十五絡四海皆不得榮運之氣而百病生焉豈一端盡之乎

真氣又名元氣乃先身生之精氣非胃氣不能滋之胃氣者穀氣也榮氣也運氣也生氣也清氣也衛氣也伏氣也又天氣人氣地氣乃三焦之氣分而言之則異其實一也不當作異名異論而觀之飲食勞役所傷自汗小便數冰火乘土位清氣不生伏道不行乃冰血伏火况伏明胃土右燥左熱故化燥火而津液不能停且小便與汗皆亡津液至中宮變化為血者也血者脈之府也血亡則七神何依百脈皆從此中變也素人之百病莫大於中風有汗則風邪客無汗則伏氣固密腠理閉拒

胃虛則五  
歲無氣

四日虛則五  
歲無氣

稟受而九竅

不通

莫大於中風有汗則風邪客無汗則風氣固密腠理閉拒

諸邪不能傷也或曰經言脾不勝其脾則五歲氣中九

竅不通又脾不及則令人九竅不通名曰重強又五

歲不和九竅不通又頭痛耳鳴九竅不利腸胃之所生

生也請抑而解之答曰夫脾者脾土也至脾之氣主靜

而不動胃者脾土也主動而不息脾氣在於地下乃能

生化萬物故運氣在上六氣在下其脾長一尺掩太倉

者胃之上口也脾受胃稟乃能重蒸腐熟五穀者也胃

者十二經之源水穀之海也平則萬化安病則萬化危

五歲之氣上通九竅五歲稟受氣於六府六府受氣於

胃六府者在天為風寒燥濕暑火此無形之氣也胃氣

和平榮氣上升始生溫熱溫熱者春夏也行伏二十五

度六伏升散之極下而生陽 降則下行為秋冬行陽  
為寒涼也胃既病不能滋養故六府之氣已絕致伏道  
不行陽火上行五歲之氣各受一府之化乃能滋養皮  
膚血脈筋骨故言五歲之氣已絕於外是六府生氣先  
絕五歲無所稟受而氣後絕矣肺本收下又主五氣氣  
絕則下流與脾土疊於下焦故曰重強胃氣既病則下  
潘經曰濕從下受之脾為至陽本乎地也有形之土下填  
九竅之源使不能上通於天故五歲不和九竅不通胃  
者行清氣而上即地之伏氣也積伏成天曰清伏出上  
竅曰清伏實四肢曰清伏散腠理者也脾胃既為陽火  
所乘穀氣閉塞而下流即氣不升九竅為之不利胃之

一麻病則十二經元氣皆不足也氣少則津液不行業

而乘殺氣閉塞而下流即氣不升九竅為之不利胃之

一麻病則十二經元氣皆不足也氣少則津液不行津液不行則血虧故筋骨皮肉血脉皆弱是氣血俱羸弱矣勞役動作飲食飢飽可不慎乎凡有此病者雖不變易他疾已損其天年更或加之針灸用藥差悞欲不夭枉得乎

臥強不密則外邪不傷之

素

凡臥臥之要臥密乃固兩者不和若春無秋若冬無夏目而和之是謂聖度故臥強不能密臥氣乃絕臥平陽和精精神乃治臥臥離決精氣乃絕目於露風乃生寒熱是以春傷於風邪氣扁連乃為洞泄夏傷於暑秋為痲瘰秋傷於濕上逆而欬散為痿厥冬傷於寒春必溫病四時之氣更傷五藏

生氣通天論

黃帝問曰天有八風經有五風何也岐伯答曰八風散邪  
以為經風觸五藏邪氣散病所謂得四時之勝者春勝  
長夏長夏勝冬冬勝夏夏勝秋秋勝春所謂四時之勝  
也東風生於春病在肝俞在頸項南風生於夏病在心  
俞在胸膈西風生於秋病在肺俞在肩背北風生於冬  
病在腎俞在腰股中央為土病在脾俞在脊故春氣者  
病在頭夏氣者病在歲秋氣者病在肩背冬氣者病在  
四支故春善病風癘冬善病痺厥故冬不按蹻春不甄衄春  
中秋善病風癘冬善病痺厥故冬不按蹻春不甄衄春  
不病頭項仲夏不病胸脇長夏不病洞泄寒中秋不病  
風癘冬不病痺厥瀦泄而汗出也夫精者身之本也故

藏於精者春不病濕冬不病泄  
論曰按蹻二字非  
藏於精者春不病濕冬不病泄



風瘡冬不病痺厥瘡世而汗出也夫精者身之本也故

歲於精者春不病濕

金匱直言論○按蹻二字非衍文其上下必有脫簡蓋即冬不歲精

必溫病之義也

五勞所傷

五勞所傷久視傷血久卧傷氣久坐傷肉久立傷骨久行傷筋是謂五勞所傷宣明五氣篇

五味所傷

多食鹹則脉凝泣而變色多食苦則皮槁而毛拔多食辛則筋急而爪枯多食酸則肉胝膈而唇揭多食甘則

骨痛而髮落此五味之所傷也

五歲生成篇○胝丁尼切膈側救切

靈黃帝曰酸走筋多食之令人癢何也少俞曰酸入于胃

其氣泄以救上之兩焦弗能出入也不出即留于胃中

胃中和溫則下注膀胱

新之胞薄以濡得酸則縮卷

約而不通水道不行故癢也者積筋之所終也故酸入

而走筋也

黃帝曰醜走血多食之令人渴何也少俞曰醜入于胃其  
氣上走中焦注于脈則血氣走之血與醜相得則凝凝  
則胃中汁注之注之則胃中竭竭則咽路焦故舌本乾  
而善渴血脈者中焦之道也故醜入而走血矣

黃帝曰辛走氣多食之令人洞心何也少俞曰辛入于胃  
其氣走于上焦上焦者受氣而榮諸肉者也姜韭之氣  
重之榮衛之氣不時受之入番心下故洞心辛與氣俱  
行故辛入而與汗俱出

黃帝曰苦走骨多食之令人嘔何也少俞曰苦入于胃  
五穀之氣皆不能勝苦入下脘三焦之道皆閉而不  
通故變嘔齒者骨之所終也故苦入而走骨故而復出

通故受嘔噦者骨之所終也故苦入而走骨故而復出

知其走骨也

黃帝曰甘走肉多食之令人悅心何也少俞曰甘入于胃

其氣弱小不能上至于上焦而與穀居于胃中者令人

柔潤者也胃柔則緩則虫動虫動則令人悅心其氣

外通於肉故甘走肉

五味篇

天之邪氣感則害人五藏水穀之寒熱感則害人六府

地之濕氣感則害人皮肉筋脉

此亦應象論

犯賊風虛邪者此受之食飲不節起居不時者此受之

此受之則入六府此受之則入五藏六府則身熱不

時卧上為喘呼入五藏則膈滿閉塞下為殮泄久為腸

辟  
太陽少陰明論

天地之邪為害

異

天邪害藏

食邪害府

地邪害體

人為之傷所

異

外傷入府

內傷入藏

邪中於足者

從頭面始滯

于經

邪中於膝者

從臂肘始滯

于府

靈黃帝問曰邪氣之中人也奈何岐伯答曰邪氣之中人  
 高也黃帝曰高下有度乎岐伯曰身半已上者邪中之  
 也身半已下者濕中之也故曰邪之中人也無有常中  
 于水則滯于府中于水則滯于經黃帝曰水之與水也  
 異名同類上下相會經絡之相貫如環無端邪之中人  
 或中于水或中于水上下左右無有恒常其故何也岐  
 伯曰諸水之會皆在于面中人也方乘虛時及新用力  
 若飲食汗出腠理開而中于邪中于面則下水明中于  
 項則下太水中于頰則少下水其中于膺背兩脇亦中  
 其經黃帝曰其中于水奈何岐伯曰中于水者常從臂  
 肘始夫臂與肘其水皮薄其肉淖澤故俱受于風獨傷

其水黃帝曰此故傷其藏中岐伯曰身之中于水也不

邪中於歲者  
始於憂怒用  
力過度

其脈黃帝曰此故傷其歲乎岐伯曰身之中于風也不  
必動歲故邪入于經脈則其歲氣實邪氣入而不能容  
故還之於府故中伏則滯于經中脈則滯于府黃帝曰  
邪之中人歲奈何岐伯曰愁憂恐懼則傷心形寒寒飲  
則傷肺以其兩寒相感中外皆傷故氣道而上行有所  
墮墜患血留內若有所大怒氣上而不下積于脇下傷  
肝者有所擊仆者醉入房汗出當風則傷脾有所用力  
舉重若入房過度汗出浴水則傷腎黃帝曰五歲之中  
風奈何岐伯曰脈臥俱感邪乃得往邪氣歲府病形篇

人氣有三

真氣充身

正氣中淺自

去

邪氣中深不

自去

黃帝曰有一脈生數十病者或痛或癢或熱或寒或痺或  
 痺或不仁變化無窮其故何也岐伯曰此皆邪氣之所  
 生也帝曰余聞氣有真氣有正氣有邪氣何謂真氣岐  
 伯曰真氣者所受於天與穀氣并而充身也正氣者正  
 風也從一方來非實風又非虛風也邪氣者虛風之賊  
 傷人也其中人也深不能自去正風者其中人也淺合  
 而自去其氣來柔弱不能真氣故自去虛邪之中人也  
 洒淅動形起毫毛而散腠理其入深內搏於官則為骨  
 痺搏於筋則為筋挛搏於脈中則為血閉不通則為癢  
 搏於肉與衛氣相搏臥勝者則為熱冰勝者則為寒寒  
 則真氣去去則虛虛則寒搏於皮膚之間其氣外散腠

理開毫毛搖氣往來行則為痺留而不去則痺動氣不

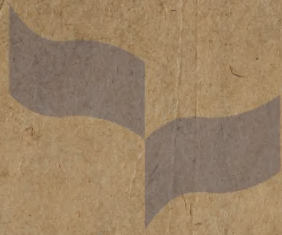
理開毫毛搖氣往來行則為痺留而不去則痺衛氣不  
行則為不仁 刺節真邪篇

醫學綱目卷之一 終

浙江圖書館

野自學子綱目卷之二

陰陽歲府部



浙江圖書館



醫學綱目卷之二 陰陽藏府部

診法通論 診虛實法 診寒熱法 診發熱

診惡寒 診寒熱病 診病傳變 診病愈劇

診生死 諸脈診病雜法 診一歲病症相同

診法通論

大法

診法在望聞

問切四事

難經言望而知之者謂之神聞而知之者謂之聖問而知之者謂之工切脈而知之者謂之巧何謂也然望而知之者望見其五色以知其病聞而知之者聞其五音以別其病問而知之者問其所欲五味以知其病所起所在也切脈而知之者診其寸口視其虛實以知其病在何藏府也經言以外知之曰聖以內知之曰神此之謂也

診法在平旦

觀勇怯長短

大小白黑肥瘦

听喘逆者声

素診法常以平旦水氣未動伏氣未散飲食未進經脈未盛絡脈調勻氣血未乳故乃可診有過之脈切脈動靜而視精明察五色觀五藏有餘不足六府強弱形之盛衰以此參五決死生之分脈要精微論

丹經曰診脈之道觀人勇怯肌肉皮膚能知其情以為診

法也凡人形長不及短大不及小肥不及瘦人之色白

不及黑嫩不及蒼薄不及厚而况肥人濕多瘦人大多

白者肺氣虛黑者腎氣足形色既殊藏府亦異外証雖

同治法迥別所以肥人責脈浮瘦人責脈沉躁人責脈

緩緩人責脈躁不可一暨觀也仲景云肥人當沉今反

素善診者察色按脈先別水火審清濁而知部分視喘息

按子沉滑清  
听音声而知所苦觀權衡規矩而知病所主按尺寸觀

听喘息者音  
善診者察色按脈先別水火審清濁而知部分視喘息

按浮沉滑澀

听音声而知所苦觀權衡規矩而知病所主按尺寸觀  
浮沉滑澀而知病所生以治無過以診則不失矣 陽

應象論

閉戶塞牖繫之病者數問其情以從其意得神者昌失

神者亡 移精變氣論

問始病今病

必審問其所始病與今之所方病而後各切精其脈視  
其經絡浮沉以上下逆從循之 三部九候論

問貴賤貧

富得志失志

凡未診病者必問嘗貴後賤雖不中邪病從内生名曰  
脫營嘗富後貧名曰失精五氣留連病有所并豎工診

之不在藏府不変軀形診之而疑不知病 名身體曰

減氣虛無精病深無氣洒洒然時驚病深者以其外耗

冰伏

昼病属气

夜病属血

於衛內奪於榮良工所失不知病情疏五過論

垣百病昼則增劇夜則安靜是伏病有餘乃氣病而血不

病也

昼則發熱夜則安靜是陽氣自旺於伏分也

昼則安然夜則發熱煩躁是伏氣下陷入冰中也名曰

熱入血室

昼則發熱煩躁夜則發熱煩躁是重伏無冰也當至寫

其陽峻補其冰

夜則惡寒昼則安靜是冰血自旺於冰分也

夜則安靜昼則惡寒是冰氣上溢於伏中也

夜則惡寒晝則惡寒是重冰無伏也當急寫其冰峻補

夜則惡寒晝則惡寒是重少無少也當急寫其少峻補

其少

右主血

左主氣

聖手氣脈  
候少扶候人  
迎脈候伏

其少則惡寒夜則煩躁飲食不下病名少少交交者死矣  
丹肺主氣其脉居右寸脾胃命門三焦各以氣為變化運  
用故皆附焉心主血其脉居左寸肝膽腎膀胱皆精血  
之隧道竅庫故附焉男以氣成胎則氣為之主女  
挾血成胎則血為之主男子久病右脉充於左者有胃  
氣也病雖重可治女子久病左脉充於右者有胃氣也  
病雖重可治反此者虛之甚也

素脉有少陽知陽者知少知少者知陽凡少有五五二  
十五少所謂少者真歲也見則為敗敗必死也所謂傷  
者胃脘之陽也別於少者知病處也別於少者知死生

冰臥相及脈狀

之期三陽在頭三少在手所謂一也別於臥者知病忌

時別於冰者知死生之期

冰臥別論。王註云頭謂人迎脈在結喉兩旁一寸五分

手謂氣口脈在手魚際之後一寸兩者相應俱往俱來若引繩小大齊等者名曰平人故言所謂一也

別於臥者知病從來別於冰者死生之期 玉機真言論

靈氣口候冰人迎候陽 四時氣篇

素謹孰冰臥無與衆謀所謂冰陽者去者為冰至者為臥

靜者為冰動者為臥遲者為冰數者為臥 冰臥別論

諸浮不躁者皆在冰則為熱其有躁者在手

諸細而沉者皆在冰則為骨痛其有靜者在足 脈要精微論

無擇脈經浮脈按之不足舉之有餘

沉脈舉之不足按之有餘

邊脈呼吸三至去來極邊

沉脈舉之不足按之有餘

遲脈呼吸三至去來極遲

數脈去來促急一日一息六七至

虛脈遲大而軟按之不足隱指豁豁然空

實脈大而長微強按之隱指槁槁然一日舉按有力

緩脈去來亦遲小駛於遲一日浮大而軟

緊脈數如切繩狀一日如轉索之無常

洪脈極大指下

細脈小大於微常有但細耳

滑脈往來前却流利展轉替然數相似如一日瀦○

仲景云翕淹沉為曰滑沉為熱純脈翕為正伏脈伏和合故名曰滑許學士云仲景此三字論滑脈是也翕合

也言張而復合也翕沉言忽降而下也方翕而合俄降而下者謂翕忽之間仲景論滑脈可謂諦矣

瀉脈細而遲往來難且散或一止復來一日短而止脈決云如刀刮竹

陳無擇云如雨沾沙

弦脈舉之無有按之如手弦狀弦而不大為弦而大為革

革脈有似沉伏實大而長微弦陳無擇云按如鼓皮仲景云弦而大

軟脈極軟而浮細軟一作濡

弱脈極軟而沉細按之欲絕指下

結脈往來緩時一止復來仲景云脈來動而中止更來

冰也脈來動而中止不能自還因而復動名曰代冰也

但脈來去數時一止復來

芤脈浮大而軟按之中央空兩邊實

微脈極細而軟或欲絕者若有若無

動脈見於關上無頭尾大如豆厥厥然動搖



微脈極細而軟或欲絕者若有若無

動脈見於關上無頭尾大如豆厥厥然動搖

伏脈極重指按之者骨乃得

散脈大而散散者氣實血虛有表無裏

代脈來數中不止不能自還因而復動

脈結者生代者死

右陟陟相反脈狀者謹以王氏經文之脈形狀移置

如陳氏三目之脈偶也蓋浮沉相反浮主表病屬陽

沉主裏病屬陟也遲數相反遲主寒并病及陟氣虛

數主熱并病及血虛也虛實相反虛主血氣虛實主

血氣實也洪細相反洪主血氣多細主血氣少也滑

濡相反滑主血實氣虛濡主氣實血虛也緩緊相反

揚大受謂執主緩縱寒主緊縮也弦革與濡弱相反

附脉狀相類

脉狀相反病証

弦革主虛寒濡弱主虛熱與緩緊法同推也結促相反結

主泚盛促主泚盛也浮數實緊洪滑弦革芤散屬泚沉

遲虛緩細瀦軟弱結微動伏代屬泚後賢曰剛泚脉為

七泚脉為八裏也

浮與芤相類

弦與緊相類

滑與數相類

革與實相類

沉與伏相類

微與瀦相類

軟與弱相類

緩與遲相類

海藏氣証則飲水血証不飲水氣病則麻

血病則痛無泚則厥無泚則嘔

泚証身靜重語無声氣難布息目睛不了、鼻中呼

不出吸不入往來口與鼻中氣冷水漿不入大小便不

禁面上惡寒有如刀割

尺寸浮沉跌  
俱有為衝替  
蹇脉

禁面上惡寒有如刀刮

陽証身動輕語有聲目睛了了鼻中呼吸出入能往而  
能來口與鼻中氣皆熱脉兩手脉浮之俱有跌沉之俱  
有冰冰陽皆實盛者此為衝替之脉也衝替之脉者十  
二經之道路也衝替用事則十二經不復朝於寸口其  
人皆苦恍惚狂疑不者必當猶豫有兩心也

兩手跌脉浮而細微綿、不可知俱有冰冰脉亦復細綿  
綿此為冰蹇跌蹇之脉也此家曾有病鬼魅風死苦恍  
惚六人為禍也

尺寸脉俱浮直上直下此為替脉腰背強病不得悅仰  
大人顛病小人風癇疾

奇經八脉病狀

少陰維病不收

寒熱心痛

少陰蹻病緩急

冲病氣逆

督病脊強

任病疝瘕

帶病腹滿

少陰辨惑

浮洪弦數氣

病脉不可處

作執

尺寸脉俱牢一作芤直上直下此為衝脉胸中有寒疝也

難奇經之為病何如然少陰維於少陰蹻、於少陰少陰不

能相維則悵然失志溶、不能自收持少陰蹻為病少陰緩

而少陰急少陰蹻為病少陰緩而少陰急衝之為病逆氣而裏急

督脉之為病脊強而厥素問作脊強反折任之為病其內苦結

男子為七疝女子為瘕聚帶之為病腹滿腰溶溶若坐

水中少陰維病苦寒熱少陰維為病苦心痛此奇經八脉之

為病也

丹少陰於少、滯於少論○精要曰少滯於少脉浮洪弦

數少滯於少脉沉細弱瀉少滯以寒治之少滯以熱治

之竊詳其意少滯少滯當作熱治寒治求之寒熱固可作

沉細弱瀉血  
少陰論於少於少明是於氣於血它無可言也執

沉細弱澀血

病脈不可遷

作寒

於氣固無寒滯耶寒滯於血固無熱滯耶何寒不能傷  
氣熱不能傷血耶以愚觀之氣為於行脈外血為於行  
脈內相並派周流循環一身無停止謂之脈一呼脈行  
三寸一吸脈行三寸呼吸定息脈共得六寸一身通七  
尺五寸行得八寸一丈得熱則行速為太過得寒則  
行遲為不及五味之偏七情之過氣為滯津液稠厚積  
而久也為飲為痰滲入脈內血為其所亂目而凝濁運  
行逆泣或為沸騰此於滯於於也正是血滯於氣也氣  
病矣或以葉助邪病上生血之病心增溢出脈外遂  
道隘塞升降有妨運化失令此於滯於於也正是氣滯

表裏

浮主表

沉主裏

盛大主表

小實主裏

唯人迎脈主表

手氣口脈主裏

於血也病分寒熱者當是稟受之素偏挾邪之雜合

豈可以陽為熱冰為寒耶浮洪弦數氣病之脈也豈可

遽作熱論沉細弱瀆血病之脈也豈可遽作寒論此萬

病之根本豈止疥癬瘡瘍疔疽而已幸相評其是否

洎胡故切閉塞也

素寸口脈沉而堅者曰病在中寸口脈浮而盛者曰病在

外平人為表也浮論。海藏云脈浮為表浮之實大沉之亦然即非表也邪已入深矣

脈盛滑堅者病在外脈小實而堅者病在內

靈寸口主中人迎主外禁脈篇

人迎盛堅者傷於寒氣口盛堅者傷於食五色篇

右氣口脈謂兩手掌後手太陰之脈也人迎脈謂挾

右氣口脈謂兩手掌後手太陽之脈也人迎脈謂扶

嗑兩旁足沃明之脈也

海藏辨內外傷

傷風鼻中氣出竅合口不開肺氣通乎天也傷食口無

味液不納翼息氣勻脾氣通乎地也

外傷一身尽热先太伏也自外而之内者先無形也

内傷手足不和兩脇俱热如火先少伏也自内而之外

者先有形也

内外俱傷人迎氣口俱盛或舉按皆實大表散执而惡

寒腹不和而口無味此内寒外兩傷也

凡診則必捫其手之心背手心热则内傷手背热则外

傷次以脉別之

外傷鼻息齋  
一身执手背执

内傷口無味而  
脇执手心执

上下  
寸主上  
尺主下  
關主中

難脈有三部九候各何所主之然三部者寸關尺也九候者浮中沉也上部法天主胸以至頭督疾也中部法人主鬲下至臍之上有疾下部法地主臍以下至足之有疾也審而刺之者也

居凡初下指先以中指揣按得關位掌後高骨為關乃齊下前後二指為三部脈前指寸口也後指尺部也若人臂長乃踈下指若臂短則密下指先診寸口浮按消息之次中按消息之次重按消息之浮中沉也次上竟消息之次下竟消息之次推指外消息之次推指內消息之凡診脈以氣息平定方下指以一呼一吸為一息其一息之間脈息四至或五至不大不小與所屬部分四時



息之間脈息四至或五至不大不小與所屬部分四時

病在吸促  
病在下吸遠

歲府

脈數屬府

脈遲屬歲

欲寒欲見人屬

府

欲溫不欲見人

屬歲

相會應者為平和脈也過則為至不及則為失損損至之脈難經言之詳矣

仲師曰吸而微數其病在中焦實也當下之即愈虛者不治在上焦者其吸促在下焦者其吸遠此皆難治呼吸動搖振者不治

素五歲不平六府閉塞之所生也

通評虛實論

難何以別知歲府之病耶然數者府也遲者歲也數則為熱遲則為寒諸陽為熱諸陰為寒欲以別知歲府之病也病有欲得溫者有欲得寒者有欲得見人者有不欲得見人者而各不同其病在何歲府然病欲得寒欲得見人者病在府也病欲得溫而不欲得見人者病在歲也

府病流動

歲病不移

五運六氣病

機

何以言之府者陔病欲得寒又欲見人歲者  
 陔病欲得溫又欲閉戶得獨處惡聞人聲故以別其歲府之也病  
 府歲貴病根本等不然不等也其不等奈何然歲病者  
 止而不移其病不離其處府病者彷彿貢嚮上下行流  
 居處無常

素帝曰夫百病之生也皆生於風寒暑濕燥火以之化之  
 變也經言盛者瀉之虛者補之余錫以方士用之尚未  
 能十全余欲令要道必行桴鼓相應由按刺雪污工巧  
 神聖可得聞乎岐伯曰審察病機無失氣宜此之謂也  
 帝曰愿聞病機何如岐伯曰諸風掉眩皆屬於肝諸寒  
 收引皆屬於腎諸氣膹鬱皆屬於肺諸濕腫滿皆屬於

脾諸執醫瘕皆屬於火諸痛痒瘡皆屬於心諸厥固泄  
皆屬於下諸痿喘嘔皆屬於上諸禁鼓慄如喪神守皆  
屬於火諸癰項強皆屬於濕諸逆衝上皆屬於火諸脹  
腹大皆屬於執諸躁狂越皆屬於火諸暴強直皆屬於  
風諸病有聲鼓之如鼓皆屬於熱諸病肘腫疼酸驚駭  
皆屬於火諸轉反戾水液渾濁皆屬於熱諸病水液澄  
澈清冷皆屬於寒諸嘔吐酸暴注下迫皆屬於熱故大  
要曰謹守病機各司其屬有者求之盛者責之必先五  
勝疎其血氣令其調達而致和平此之謂也 至真要論  
右病機一十九条實察病之要旨而有者求之無者  
求之盛者責之虛者責之一十六字乃卷篇首盛者

畫之虛者補之之旨而熱結病機一十九條之義又  
其要旨中之要旨者河間原病式但用病機一十九  
條立言而遺此一十六字猶有舟無操舟工有兵無  
將兵之帥不免臨病之際決劑誤投致人夭折今員  
僭踰引經傳之旨証其得失以補之夫諸風病皆屬  
於肝也風木甚則肝太過而病化風如木太過叢生  
之紀病掉眩之類俗謂之快瘥急驚等病治以涼劑  
是也燥金勝則肝為邪攻而病亦化風如快明固天  
燥氣下臨病掉振之類俗謂之沙瘥慢驚等病治以溫  
劑是也諸火熱病皆屬於心也火熱甚則心太過而病  
化火熱如歲火太過病謔妄狂越之類俗謂之快

化火熱如歲火太過病謔 妄狂越之類俗謂之

燥讖語等病治以攻劑是也寒水勝則心為邪攻而  
病亦化火熱如歲水太過病躁悸煩心謔妄之類俗  
謂之吐躁鄭聲等病治以補劑是也諸濕病皆屬於  
脾也濕土甚則脾太過而病化濕如濕勝則濡洩之  
類仲景用五苓等劑去濕是也風木勝則脾為邪攻  
而病亦化濕如歲木太過病飧泄之類錢氏用宣風  
等劑去風是也諸氣憤鬱皆屬於肺也燥金甚則肺  
太過而病化憤鬱如歲金太過甚則喘咳之類東垣  
謂之寒喘治以熱劑是也火熱勝則肺為邪攻而病  
亦化憤鬱如歲火太過病咳喘之類東垣謂之熱喘  
治以寒劑是也諸寒病皆屬於腎也寒水甚則腎太

過而病化寒如太陰所至為屈伸不利之類仲景用  
烏頭湯等病是也濕土勝則腎為邪攻而病亦化寒  
如濕氣變物病筋脈不利之類東垣用復童散健步  
丸等病是也其在太過所化之病為盛者真氣也  
其在受攻所化之病為虛虛者假氣也故有其病他  
者恐其氣之假故有者亦必求之無其病化者恐其  
邪隱於中如寒勝化火之類故無者亦必求之其病  
化似盛者恐其盛之未的故盛者亦必責之其病之  
化似虛者恐其虛之未真故虛者亦必責之凡一十  
九條病機皆用此一十六字為法求之虛者補焉不  
差也今河間損此一十六字似以病化有者為盛無

五病

五色

肝青  
脾黃  
肺白  
腎黑

者為虛而不復究其假者虛者為未備此實智者之

一失也

素五氣所病心為噫肺為欬肝為語脾為吞腎為欠為噎

胃為氣逆為噦為恐大腸小腸為泄下注溢為水膀胱

不利為癃不約為遺溺膽為怒是為五病宣明五氣篇

色味當五藏白當肺辛當心苦當肝酸當脾甘

里當腎鹹故白當皮赤當脈青當筋黃當肉黑當骨五

藏生成篇

靈目赤色者病在心白在肺青在肝黃在脾黑在腎黃色

不可名者病在胸中論疾診尺篇

素五脉應象肝脈弦心脈鉤難經改鉤作大脾脈代難經

五脉  
肝弦心大脾  
缓肺澁肾  
沉

改代為緩  
肺脉毛  
難經改毛作濡  
腎脉石  
難經改石作沉

海  
四正脉傷之圖

東方也

瀦脉  
瀦傷血

庚浮  
辛沉

沉水也

壬脉刻

丁傷方

浮渥南

丙浮洪北

癸傷方

丙脉刻

沉火也

沉乙浮甲

氣傷弦脉

也方西刻

色脈當參  
雷  
色青者其脉弦也  
赤者其脉鉤也  
黃者其脉代也  
白者



色脉當參  
相應

靈色青者其脉弦也赤者其脉鈎也黃者其脉代也白者  
其脉毛黑者其脉石見其色而不得其脉反得相勝之  
脉則死矣得其相生之脉則病已矣針邪氣歲府病形  
難經言見其色而不得其脉反得相勝之脉者即死得  
相生之脉者病即自己色之與脉當參相應為之奈何  
然五歲有五色皆見於面亦當與寸口尺內相應假令  
色青其脉當弦而急色赤其脉浮大而散色黃其脉中  
緩而大色白其脉浮瀦而短色黑其脉沉濡而滑此所  
謂五色之與脉當參相應也脉數尺之皮膚亦數脉急  
尺之皮膚亦急脉緩尺之皮膚亦緩脉瀦尺之皮膚亦  
瀦脉滑尺之皮膚亦滑五歲各有声色臭味當與寸口

尺內相應其不相應者病也假令色青其脈浮滿而短若大而緩為相勝浮大而散若小而滑為相生也

假令得肝脈其外証善潔面青善怒其內証脊左有動氣按之牢若痛其病四肢滿悶癢溲便難轉筋有是者肝也無是者非也

假令得心脈其外証面赤口乾喜笑其內証脊上有動氣按之牢若痛其病煩心、痛掌中執而吮有是者心也無是者非也 吮之月切

假令得脾脈其外証面黃善噫善思善味其內証當脊有動氣按之牢若痛其病腹脹滿體重節痛怠惰嗜卧四肢不收有是者脾也無是者非也

四肢不收有是者脾也無是者非也

假令得肺脉其外証面白善嚏悲愁不樂欲哭其內証齊右有動氣按之牢若痛其病喘咳洒淅寒熱有是者肺也無是者非也

假令得腎脉其外証面黑善恐欠其內証臍下有動氣按之牢若痛其病逆氣少腹急痛泄如下重足胫寒而逆有是者腎也無是者非也

有正經自病有五邪相干已上經文皆診正經自病其五邪相干診法附在治法門

海相合脉变 脉之相合各有虛實不可作一体觀之

假令洪弦相合洪客也弦主也子能令母實也弦洪相合弦客也洪主也母能令子虛也餘歲倣此

洪弦相合見於春為

有正經自病  
有五邪相干  
相合脉变  
洪合弦於春  
為子令母實

弦合洪相夏  
為母合子虛  
餘做此

弦數甲經于申

緊洪壬經于丙

五散

五亂

歲府參伍

子能合母實也。弦洪相合見於夏為母能合子虛也。○  
又如沉瀆相合見於秋亦子能合母實也。沉瀆相合見  
於冬亦母能合子虛也。餘歲做此。

至於手足之經亦相合。假傷寒旁光浮緊而帶洪者即  
手經丙也。餘做此。海脈不勝者換其勢也。脈弦而入  
金之分。非火之勢。則不敢侵金之分。

弦而帶數甲經于申也。緊而帶洪壬經于丙也。

素五病所散。水病散於骨陽病散於血水病散於肉陽病散

於冬水病散於夏是為五散。宣明五歲篇

五邪所亂。邪入於陽則狂邪入於水則痺搏陽則為顛  
疾搏水則為瘖疾陽入之水則靜水出之陽則怒。是為  
難脈有水陽之法何謂也。然呼出心與肺吸入腎與肝

浮候心肺  
沉候腎肝  
中候脾

難經三部寸  
關尺脈

呼吸之間脾受穀味也其脈在中浮者陽也沉者水也故曰水少也心肺俱浮何以別之然浮而大散者心也浮而短濇者肺也腎肝俱沉何以別之然牢而長者肝也按之濡舉指未實者腎也脾者中州故其脈在中是

水少之法也脈有輕重何謂也然初持脈如三菽之重與皮毛相得者肺部也如六菽之重與血脉相得者心部也如九菽之重與肌肉相得者脾部也如十二菽之重與筋平者肝部也按之至骨舉指未疾者腎部也故曰輕重也

右以脈之輕重候五藏

素尺內兩旁則季脇也尺外以候腎尺裏以候腹中

西尺脈也

上部寸脈左候  
 宗腸右候肺  
 大腸  
 中部關脈左  
 候肝膽右候  
 脾胃  
 下部尺脈左候  
 腎膀胱右候  
 命三焦

脈經左尺脈以候腎膀胱右尺脈以候命門三焦  
凡言外者皆指臂之外側也凡言內者皆指近臂月筋也

附上左外以候肝內以候蒿右關脈也肝膽左

右外以候胃內以候脾右關脈也脾胃與經文同

上附上右外以候肺內以候胸中右寸脈也肺經右

左外以候心內以候臆中左寸脈也心經左

前以候前後以候後上竟上者胸喉中事也下竟下者

少腹腰股膝胫之中事也尺脈要精微論○內經以寸關

難經始定寸關尺為三部浮中沉為九候至後世但診寸關尺之三部湮晦其足手面之三部為文失也

無擇心部在左手寸口屬手少陽經與小腸手太陽經合

肝部在左手關上屬足厥陰經與膽足少陰經合

腎部在左手尺中屬足少陰經與膀胱足太陽經合

腎部在左手尺中屬足少陰經與膀胱足太陽經合

肺部在右手寸口屬手太陽經與大腸手少陽經合

脾部在右手關上屬足太陽經與胃足陽明經合

右腎在右手之中屬手厥陰心包經與三焦手少陽經合

難脈有三部部有四經手有太陽少陽有太陽少陽為

上下部何謂也然手太陽少陽明金也足少陽太陽水也金

生水、流下行而不能上故在下部也足厥陰少陽木也

生手太陽少陽火火炎上行而不能下故為上部手心手

少陽火生足太陽少陽明土土主中宮故在中部也此皆五

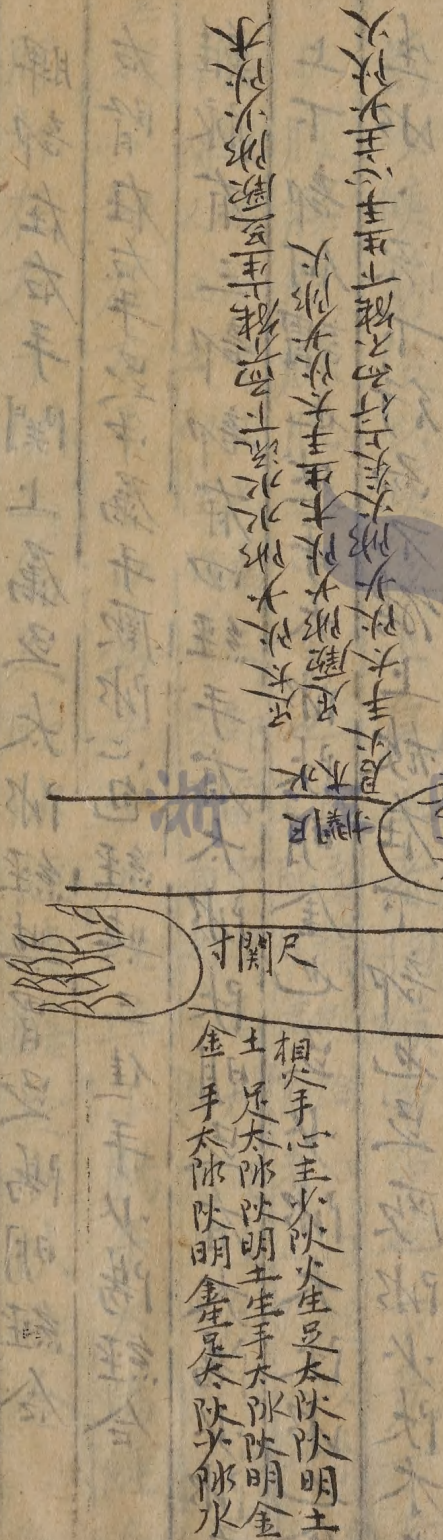
行子母更相生養者也

垣兩手揔抄於前俱仰其手掌左手居外右手居裏則木

火土金水五行相序而經論四時之令無差忒矣六微

昔大論曰：「神明之右，君火之位也。君火之右，退行一步，相火治之；復行一步，土氣治之；復行一步，金氣治之；復行一步，水氣治之；復行一步，木氣治之；復行一步，君火治之。是次列五行相生之理也。」

按抄：兩手六脉五行相生之圖



素帝曰：「何謂三部岐伯曰：「有下部，有中部，有上部，部各有三。」



素問三部豆

手面脉

下部豆脉候腎

肝脾

中部手脉候肺

心胸

上部面脉候頭

角口齒耳目

候三候者有天有地有人也必指而導之乃以為真上

部天兩額之動脉王註云在額兩旁動應於手上部地兩頰之動脉

王註云在鼻孔下兩旁近於巨膠之分動應於手上部人耳前之動脉王註云在耳前

隔者中動中部天手太冲也王註云在掌後寸口中是謂經渠動應於手中

部地手陽明也王註云在合谷之分動應於手中部人

手少冲也王註云在端神門之分動應於手下部天足厥冲也王註云在足內

云在足大指本節後二寸隔中大冲之分下部地足少冲也王註云在足內踝後跟骨上隔

中大溪之分下部人足太冲也王註云在魚腹上越筋間直五里下箕門之分

况取動應於手候胃氣者當取足對之上衝跌之分動應於手下部之天以候肝地以

候腎人以候脾胃之氣中部天以候肺地以候脊中之

氣人以候心上部天以候頭角之氣地以候口齒之氣

素問曰何謂三部岐伯曰有下部有中部有上部部各有三

人以候耳目之氣

九候之相應也上下若一不得相失一候後則病二候

後則病甚三候後則病危所謂後者應不俱也王註云

俱猶同也一也

三部九候皆相失者死上下左右之脈相應如參春者

病甚上下左右相失不可數者死中部之候雖調與衆

歲相失者死

察九候獨小者病獨大者病獨疾者病獨遲者病獨執

者病獨寒者病獨陷下者病已上並三部九候論

右以三部九候候五藏

靈庭者首面也鬲上者喉咽也鬲中者肺也下極者心也

直鼻上候

五藏

挾鼻而旁候

六府

直下者肝也肝左者膽也下者脾也方上者胃也中央

者大腸也挾大腸者腎也當腎者臍也面王以上者小腸

也面王以下者膀胱子處也額者肩也額後者臂也臂

下者手也目內眦上者膺乳也挾繩而上者背也循牙

車以下者股也中央者膝也膝以下者脛也當脛以下

者足也巨分者股裏也巨屈者膝臑也此五藏六府肢

節之部也庭者頰中也闕中者此兩眉之間也方者鼻隧

也面王者鼻柱之端也蓋自額而下闕上屬首面咽喉

之部也自闕中循鼻而下鼻端屬肺心肝脾腎五藏

旁光六府之自目內眦挾鼻而下頰將以屬膽胃大腸小腸

也自牙車而斜下頰屬股脛脛之部也經云五藏次

于中央六府挾其兩側首面上于闕庭王宮在于下極

此者正謂各有部分用冰和陽用陽和冰當明部

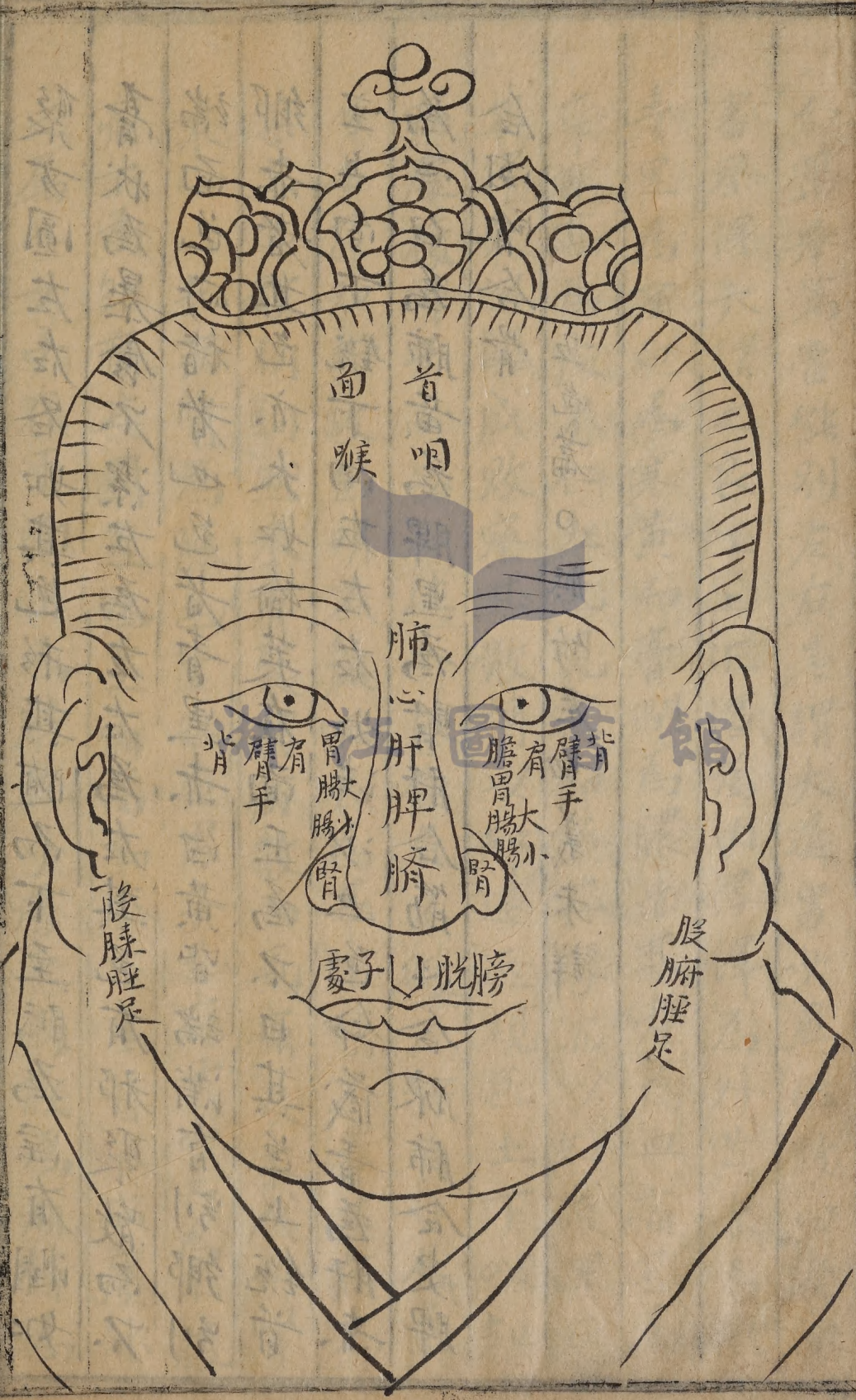
分萬舉萬當能別左右是謂大道男女異位故曰陰陝  
審察澤天謂之良工上沉濁為內浮澤為外黃赤為風  
青黑為痛白為寒黃而膏潤為膿赤甚者為血痛甚為  
辛寒甚為皮不仁五色見其部察其浮沉以知淺深察  
其澤天以觀成敗察其散搏以知遠近視色上下以知  
病處積神于心以知往今故相氣不微不知是非屬意  
勿去乃知新故色明不羸沉天為甚下明不澤其病不  
甚其色散駒駒然未有聚其病散而氣痛聚未成也腎  
乘心心先病腎為應色皆如是男子色在于面王為小腹  
痛下為卵痛其圈直為莖痛高為本下為首狐疝癩水  
之屬也女子在于面王為膀胱子處之病散為痛搏為

之屬也女子在于面王為膀胱子處之病散為痲痺為

聚方圓左右各如其色形其隨而下至臍為淫有潤如  
膏狀為暴食不潔左為左右為右其色有邪聚散而不  
端面色所指者也色者青黑赤白黃皆端滿有別鄉別  
鄉赤者其色亦大如榆莢在面王為不日其色上銳首  
空上向下銳下向左左右如法以五色命歲青為肝赤  
為心白為肺黃為脾黑為腎肝合筋心合脉肺合皮脾  
合肉腎合骨

五色篇。臍竹尼切義未詳

折



首 咽  
面 喉

肺 心 肝 脾 腎  
膈 膽 胃 腸 小

背 肩 手  
胃 膈 腸 小 腎

背 肩 手  
膽 胃 膈 腸 小 腎

處 子 口 脫 膀

股 膝 脛 足

股 脛 足



庭

上關

中關

極下

顴

顴

直下

上方

上方

王面

扶繩

扶繩

牙車

牙車

又法

鼻候肺

目候肝

舌候心

唇候脾

耳候腎

面並肢節診  
歲府

鼻者肺之官也目者肝之官也口唇者脾之官也舌者

心之官也耳者腎之官也故肺病者喘急鼻張肝病者

皆青脾病者唇黃心病者舌卷短顴赤腎病者顴與顏

黑五閱五使篇

色起兩眉薄澤者病在皮膚色青黃赤白黑者病在肌

肉營氣濡然者病在血氣目色青黃赤白黑者病在筋

耳焦枯受塵垢病在骨衛氣失常篇

靈黃帝曰五歲之氣閱于面者余已知之矣以肢節知而

閱之柰何岐伯曰五歲六府者肺為之蓋巨肩陷咽喉

見其外五歲六府者心為之主缺益為之道骷骨有餘

以候髑髏肝者主為將使之候外欲知堅固視目小大



以候髑髁肝者主為肝使之候外欲知堅固視目小大

脾者主為衛使之迎糧視唇舌好惡以知吉凶腎者主為外使之遠聽視耳好要以知其性

黃帝曰善惡聞六府之候岐伯曰六府者胃為之海廣骸大頰張胸五穀乃容鼻隧以長以候大腸唇厚人中長以

候小腸目下果大其膽乃橫鼻孔在外膀胱漏泄鼻柱

中央起三焦乃約此所以候六府者也

師傳篇

赤色不理者心小粗理者心大無髑髁者心高髑髁小

短舉者心下髑髁長者心下堅髑髁弱小以薄者心脆

髑髁直下不舉者心端正髑髁倚一方者心偏傾也

心小則安邪弗能傷易傷以憂心大則憂不能傷易傷

于邪心高則滿于肺中悅而善忘難聞以言心下則歲

大法

赤色並髑髁

候心小大高

堅脆正偏

白色垂肩皆  
候肺小大高不  
堅脆正偏

外易傷于寒易恐易言心堅則藏安守固心脆則善病  
消痺執中心端正則和利難傷心偏傾則拮持不一無  
守司也

白色小理者肺小粗理者肺大巨肩反膺陷喉者肺高  
合腋張脇者肺下好肩背厚者肺堅肩背薄者肺脆背  
膺厚者肺端正脇偏踈者肺偏傾也肺小則少飲不病  
喘喝肺大則多飲善病胸痺喉痺逆氣肺高則上氣肩  
息欬肺下則居賁迫肺善脇下痛肺堅則不病欬上氣  
肺脆則苦病消痺易傷肺端正則和利難傷肺偏傾則  
胸偏痛也

青色小理者肝小粗理者肝大廣胸反駁者肝高合脇

青色並脇候  
肝小大高下  
脆正偏

黃色並唇候  
脾小大高下  
堅脆正偏

兗散者肝下胸脇好者肝堅脇骨弱者肝脆膺腹好相  
得者肝端正脇骨偏舉者偏輕傾也肝小則歲安無  
脇下之病肝大則通胃迫咽則苦膈中且脇下痛肝高  
則歲支貴切脇悅為息貴肝下則通胃脇下空脇下空  
則易受邪肝空則歲安難傷肝脆則善病消痺易傷肝  
端正則和利難傷肝偏傾則脇下痛也

黃色小理者脾小粗理者脾大揭唇者脾高唇下縱者  
脾下唇堅者脾堅唇大而不堅者脾脆唇上下好者脾  
端正唇偏舉者脾偏傾也  
脾小則歲安難傷于邪也脾大則苦湊眇而痛不能疾  
行脾高則眇引季脇而痛脾下則下加于大腸下加于

黑色兼耳候

腎小大高下

堅脆正偏

心挂安病診

五歲

少病歲少少憂

大腸則歲苦受邪脾堅則歲安難傷脾脆則善病消  
痺易傷脾端正則和利難傷脾偏傾則善滿善也  
黑色小理者腎小粗理腎大高耳者腎高耳後陷者  
腎下耳堅者腎堅耳薄不堅者腎脆耳好前居牙車者  
腎端正耳偏高者腎偏傾也

腎小則歲安難傷腎大則善病腰痛不可以悅仰易傷  
以邪腎高則苦背脊痛不可以悅仰腎下則腰尻痛不  
可以悅仰為狐疝腎堅則不病腰背痛腎脆則苦病消  
痺易傷腎端正則和利難傷腎偏傾則苦腰尻痛也

五歲皆小者少病苦佳心大愁憂五歲皆大者緩于事  
難使以憂五歲皆緩于事難使以憂五歲皆高者好高舉措五歲皆下者好出下五歲皆

胎下歲下

五歲皆危者不能于病五歲皆端上者知利導人

五歲 難使以憂五歲皆緩于事難使以憂五歲皆高者好高舉指五歲皆下者好出人下五歲皆

好下歲下  
無病歲堅  
常病歲脆

得人歲正邪

歲偏

皮面瓜臑診

六府

皮候大腸

皮候胃

爪候膽

堅者無病五歲皆脆者不離于病五歲皆端正者和利得人  
心五歲皆偏傾者邪心而善盜不可以為人平反覆言

語也 本歲篇

肺應皮皮厚者大腸厚皮薄者大腸薄皮緩腹裏大者  
大腸大而長皮急者大腸急而短皮滑者大腸直皮肉  
不相離者大腸結心應脈皮厚者脈厚脈厚者小腸厚  
皮薄者脈薄脈薄者小腸薄皮緩者脈緩脈緩者小腸  
大而長皮薄而脈沖小者小腸小而短諸伏經脈皆多  
紆屈者小腸結脾應肉肉脘堅大者胃厚肉脘糜者  
胃薄肉脘小而糜者胃不堅肉脘不稱身者胃下胃下  
者下管約不利肉脘不堅者胃緩肉脘無小裏累者胃

膝理候三焦  
膀胱

尺診藏府

急肉腠多少裏累者胃結胃結者上管約不利也。肝應  
爪爪厚色黃者膽厚爪薄色紅者膽薄爪堅色青者膽  
急爪濡色赤者膽緩爪直色白者無約者膽直爪惡色  
黑無紋者膽結也。腎應骨密理厚皮者三焦旁光厚粗  
理薄皮者三焦旁光薄疎膝理者三焦旁光緩皮急而  
無毫毛者三焦旁光急毫毛美而粗者三焦旁光直稀  
毫毛者三焦旁光結也

黃帝問曰余欲無視色持脉獨調其尺以言其病從外知  
內為之奈何岐伯曰審其尺之緩急小大滑濇肉之堅  
脆為病形定矣視人之目窠上微癢如新卧起狀其頸  
脉動時欬按其手逆上背而不起者風水膚脹也尺膚

滑其淖澤者風也尺肉弱者鮮休安卧脫肉者寒熱不  
治尺膚滑而澤脂者風也尺膚濇者以痺也尺膚蠶如  
枯魚之鱗者以洩飲也尺膚熱甚脈盛躁者病溫也其  
脈盛時滑者病且出也尺膚寒其脈小者泄少氣尺膚  
炬然先熱後寒者寒熱也尺膚先寒久大之而熱者亦  
寒熱也肘所獨熱者腰以上熱手所獨熱者腰以下熱  
肘前獨熱者膺前熱肘後獨熱者肩背熱臂中獨熱者  
腰腹熱肘後蠶以下三四寸熱者腸中有虫掌中熱者  
腹中熱掌中寒腹中寒魚上白肉有青血脉者胃中有  
寒尺炬然熱人迎大者當奪血尺堅大脈小甚少氣悅  
有加立死

仲鼻頭色青腹中痛苦冷者死鼻頭色微黑者有水氣色黃者胸上有寒色白者亡血也設微赤非時者死其目正圓者瘕不治又色青為痛色黑為勞色赤為風色黃便難色鮮明又留飲

言遲者風也搖頭言者裏痛也行遲者其表彊坐而伏者短氣也坐而下一膝者必腰痛裏實護腹而懷卵者必心痛師持脉病人欠者無病也脉之目伸者無病也假令向壁卧聞師到不驚起而目眇視若三言三止脉之咽唾此為詐病假令脉自和處言此命太重當須服吐下藥針灸數十百處乃愈病者素不應食而反暴思之必發執也



病者素不應食而反暴思之火散也

師曰息搖肩者心中慳息引胸中上氣者欬息張口短  
氣者肺痿吐沫

師曰病人語聲寂然喜驚呼者骨節間病語聲啞啞然  
不徹者心菴間病語聲啾啾然細而長者頭中病

脈經脈一來而久住者宿病在心主中治

脈二來而久住者病在肝肢中治

脈三來而久住者病在脾下中治

脈四來而久住者病在腎間中治

脈五來而久住者病在肺枝中治

五脈病虛羸人得此者死所以然者藥不得而治針不  
得而及盛人可治氣全故也

歲府  
病成而變

少陰發病傳  
變

診虛實法入治法

診寒熱法入治法

診病傳變診病傳死期入診生死

素帝曰病成而變何謂岐伯曰風成為寒熱痺成為消中厥成為癰疾久風為瘡泄脈風成為癰病之變化不可

勝數脈要精微論

曰二陽之病發心脾有不得隱曲女子不月其傳為風

消其傳為息責者死不治少陰別論下全

曰三陰為病發寒熱下為瘧腫及為痿厥臑疝其傳為

索澤其傳為頰疝

曰少陰發病少氣善欬善泄其傳為心掣其傳為鼈

歲府寒熱  
相移傳變

二伏一伏散病主驚駭背痛善噫善欠名曰風厥

二伏一伏散病善脹心滿善氣

三伏三伏散病為偏枯痿易四支不舉

黃帝問曰五歲六府寒熱相移者何岐伯曰腎移寒於肝  
癘腫少氣脾於寒於肝癘腫筋挛肝移寒於心在蒿中  
心移寒於肺肺消者飲一溲二死不治肺移寒於  
腎為涌水涌水者按腹不堅水氣容於大腸疾行則鳴  
濯、如囊裏裹漿水之病也脾移熱於肝則為驚、肝  
移熱於心則死心移熱於脾傳為高消肺移熱於腎傳  
為柔瘕腎移熱於脾傳為虛腸澀死不可治胞移熱於  
膀胱則癰溺血膀胱移熱於小腸高腸不便上為口糜



肝病

愈於夏丙丁

平旦甚於秋庚

辛下晡

心病

愈於長夏戊

巳日中甚於冬

壬癸夜半

素肝主春之厥陰少陽主治其日甲乙藏氣法時論

病在肝愈於夏夏不愈甚於秋、不死持於冬起於春

禁當風

肝病者愈在丙丁不愈加於庚辛庚辛不死持於壬癸

起於甲乙

肝病者平旦慧下晡甚夜半靜

心主夏手少陰太陽主治其日丙丁

病在心愈在長夏長夏不愈甚於冬冬不死持於春起

於夏禁溫食熱衣

心病者愈在戊己戊己不愈加於壬癸不死持於甲乙

起於丙丁

脾病

愈於秋庚辛

日晡甚於春甲

乙日出

肺病

愈於冬壬癸

下晡甚於夏

丙丁日中

心病者日中慧夜半甚平旦靜

脾主長夏足太陽陽明主治其日戊己

病在脾愈在秋、不愈甚於春、不死持於夏起於長

夏禁溫涼食飽食濕地濡衣

脾病者愈在庚辛庚辛不愈加於甲乙不死持於丙丁

起於戊己

脾病者日晡慧日出甚下晡靜

肺主秋手太陽陽明主治其日庚辛

病在肺愈在冬冬不愈甚於夏、不死持於長夏起於

秋禁寒飲食寒衣

肺病者愈在壬癸壬癸不愈加於丙丁、不死持於

腎病  
愈於春甲  
夜半甚於長  
夏戊巳四季

戊巳起於庚辛

肺病者下晡慧日中甚夜半靜

腎主冬足少陽太陽主治其日壬癸

病在腎愈在春、不甚甚於長夏長夏不死持於秋起

於冬禁犯焯煖熱食溫灸衣

腎病者愈在甲乙甲乙不愈甚於戊巳戊巳不死持於

庚辛起於壬癸

腎病者夜半慧四季甚下晡靜

夫邪氣之容於身也以勝相加至其所生而愈至其所

不勝而甚至於所生而持自得其位而起必先定五歲

之脈乃可言間甚之時死生之期也

歲病脈沉大

易已

府病脈浮大

易已

寸口脈沉滑

病益

浮滑病損

人迎脈浮滑

病益

沉滑病損

大法

右以五歲時日日病愈甚極準錢仲伙深得此理學  
者宜究心而又擴充之

靈病在歲沉而大者其病易已小為逆病在府浮而大者

其病易已五色篇

脈口滑小緊以沉者病益甚在中人迎氣大緊以浮者

病益在外

脈口滑而沉者病日進在內人迎脈滑或以浮者病日

進在外

脈口浮滑者病日進人迎沉滑者病日損

診生死

素凡治病察其形氣色澤脈之盛衰病之新故乃治之無



察形氣得  
失色之澤大  
脈之澤從及  
有胃無胃

察形氣

形氣相得謂之  
可治  
形氣相失謂之  
難治

後其時形氣相得謂之可治色澤以浮謂之易已脈從  
四時謂之可治脈弱以滑是有胃氣命曰易治取之以  
時形氣相失謂之難治色夭不澤謂之難治脈實以堅  
謂之益甚脈逆四時為不可治必察四難而明告之所  
謂逆四時者春得肺脈夏得腎脈秋得心脈冬得脾脈  
其至皆懸絕沉瀦者命曰逆四時王機真藏論

氣實形實氣虛形虛此其常也反此者病穀盛氣盛穀  
虛氣虛此其常也反此者病脈實血實脈虛血虛此其  
常也反此者病刺志論

氣虛身熱此謂反也穀入多而氣少此謂反也穀不入  
而氣多此謂反也脈盛血少此謂反也脈少血多此謂

反也

氣盛身寒得之傷寒氣虛身熱得之傷暑穀入多而氣少得之有所脫血濕居下也穀入少而氣多者邪在胃及與肺也脈小血多者飲中熱也脈大血小者脈有風氣水漿不入此之謂也

形盛脈細少氣不足以息者危形瘦脈大胸中多氣者死形氣相得者生參五不調者病

三部九候皆相失者死上下左右之脈相應如參春者病甚上下左右相失不可數者死中部之候雖獨調與衆歲相失者死中部之候相減者死目內陷者死全文見前上下条下全

形肉已脫九候雖調猶死

靈熱病脈靜汗已出脈盛躁是一逆也病泄脈洪大是二

逆也著痺不移脘肉破身熱脈偏絕是三逆也淫而奪

形身熱色夭然白及後下血衄血衄重是謂四逆也

寒熱奪形脈堅搏是謂五逆也五禁篇。脘渠損切肘

腹脹身熱脈大是一逆也腹鳴而滿四支清泄其脈是

二逆也衄而不止脈大三逆也咳且溲血脫形其脈小

動是四逆也欬脫形身熱脈小以疾是謂五逆也如是

者不過十五日而死矣其腹大脹四末清脫形泄甚是

一逆也腹脹便血其脈大時絕是二逆也欬溲血形肉

脫脈搏是三逆也嘔血胸滿引背脈小而疾是四逆也

欵後腹脹且飡泄其脉絶是五逆也如是不及一時而  
死矣工不察此者而刺之是謂逆治

玉版篇○搏浦洛切擊也

热而脉靜泄而脱血脉实病在中脉虚病在外脉堅濡

者皆難治 平人氣象論

書

仲師曰脉病人不病名曰行尸以無王氣卒眩仆不識人

者短命則死人病脉不病名曰内虚以無穀神雖困無苦

脉左有病而右痛右有病而左痛下有病而上痛上有

病而下此為逆者死不可治

肥人脉細小如絲欲絶者死

人身濡而脉往来滑者死

人身滑而脉往来濡者死

人身滑而脉往来者死

人身小而脉往来大者死

人身大而脉往来小者死

人身短而脉往来長者

人身長而脉往来短者

得守生

失守死

得強生  
失強死

素五藏者中之守也中盛藏滿氣勝傷怒者声如從室中

言是中氣之濕也言而微終日乃復言者此奪氣也衣

被不斂言語善惡不避親疎者此神明之乱也倉廩不

藏者是門戶不要也水泉不止者是膀胱不藏也得守

者生失守者死 脉要精微論

五藏者身之強也頭者精神之府頭傾視深精神將奪

矣背者胸中之府背曲肩隨府將壞矣腰者腎之府轉

察色

色矢不澤謂之

難已

色澤以浮謂之

可治

搖不能腎將憊矣腠者筋之府屈伸不能行則僂附筋  
將憊矣骨者髓之府不能久立行則振掉骨將憊矣得  
強者生失強者死

五藏之氣故色見青如草莖者死黃如枳實者死黑如  
焰者死赤如衄血者死白如枯骨者死此五色之見死  
五藏生成篇。衄勞極切衄血也

青如翠羽者生赤如雞冠者生黃如蟹腹者生白如豕  
膏者生黑如烏羽者生此五色之見也

生於心如以縞裏朱生於肺如以縞裏紅生於肝如縞  
裏紺生於脾如以縞裏蒼萋實生於腎如以縞裏紫此  
五藏所生之外榮也

五歲所生之外榮也

夫精明五色者氣之華也赤欲如白裏朱不欲如赭白

欲如鶩羽不欲如鹽青欲如蒼璧之澤不欲如藍黃欲

如羅裳裏雄黃不欲如黃土黑欲如重漆色不欲如地

蒼脈要精微論

華陀病人面目俱等者不死

素面黃目青面黃目赤面黃目白面黃目黑者皆不死也

面青目赤目白面青目黑面青目白面赤目青皆死也

王註云凡色見黃皆為有胃氣故不死五歲以胃氣為本故無黃色皆曰死焉。五歲生成焉

華陀病人面青目白者死

病人面青目黃者五日死病人省床心痛短氣脾竭內

傷百日復愈能起傍徨目坐於地其亡傍床能治此者

面與目同色生  
面黃與目異色  
亦生面青目赤  
面里面白與目  
異色皆死

可謂神良

病人面赤目白者十日死憂恚思慮心氣內索面色反

好急求棺槨

病人面赤目青者六日死

病人面里目白者八日死腎氣內傷病困留積

病人面里目直視惡風者死

病人面白目黑者死此謂榮華已去血脉空索

赤色出兩顴大如母指者病雖小愈必卒死全文見

顴類骨也東垣云脈訣言面赤如粧不以居面顯赤

危不可久居於世譬猶根本已拔華葉未即衰落日紅霞滿天者耶

扁病病人耳目及顴類赤者死在五日中午

赤色出兩顴每指大者卒死

里色出顴中

里色出於庭大如母指必不久而卒死全文見



里色出額中

如母指大者卒

死

里色起于目

鼻口耳者死

面唇青黑死

如馬肝色死

面無精光不

食死

齒黑死

按脉

華病人耳目及額頰赤者死在五日中

里色出於庭大如母指必不久而卒死

全文見暴死  
額中也

華病人里色出於額上髮際下直鼻脊兩額上者亦死在

五日中。病人里色出天中下至年上額上者死

病人及健人里色若白色起入目及鼻口死在三日中

病人耳目鼻口有黑色起入于口者必死

病人面里兩脇下滿不能自轉反者死

病人面里唇青者死。病人面青唇黑者死

病人及健人面如忽馬肝色望之如青近之如黑死

病人面無精光若土色不受飲食者四日死

病人目無精光及牙齒黑者不治

素五邪所見春得秋脉夏得冬脉長夏得春脉秋得夏脉

脉逆四時不治

春脉毛夏脉石

秋脉鈞冬脉代

長夏脉弦為逆

脉從四時可治

春脉弦為從弦

而弱滑為有胃

生

弦如刀刃責責

為無胃死

夏脉鈞為從

鈞而弱滑為有胃

生

鈞如意以累為

無胃死

冬得長夏脉是謂五邪皆同命死不治

宣明五氣篇。仲景云二月得

毛脉何以言至秋當死答曰二月之時脉當濡弱反得

毛浮者故知至秋死二月肝用事肝脉屬木應濡弱反

春胃微弦曰平弦多胃少曰肝病但弦無胃曰死胃而

有毛曰秋病毛甚曰今病歲真散於肝肝歲筋膜之氣也

平肝脉來奩弱招招如揭長竿末梢曰肝平春以胃氣

為本病肝脉來盈實而滑如循長竿曰肝病死肝脉來

急益勁如新弓弦曰肝死

夏胃微鈞曰平鈞多胃少曰心病但鈞無胃曰死胃而

有石曰冬病石甚曰今病歲真通於心、歲血脉之氣也

平心脉來累累如連珠如循琅玕曰心平夏以胃氣為

本病心脉來累累如連珠如循琅玕曰心平夏以胃氣為

平心脉来累累如連珠如循琅玕曰心平夏以胃气

秋脉毛為從

毛而弱滑為有

胃生

毛如羽中人膚

為無胃死

冬脉石為從

石而弱滑為有

胃生

石如殫石辟

為無胃死

本病心脉来喘喘連屬其中微曲曰心病死心脉来前

曲後居如操帶鉤曰心死

秋胃微毛平毛多胃少曰肺病但毛無胃曰死毛而有

弦曰春病弦甚

曰今病歲真高於肺以行榮衛冰臥也

平肺脉来厭聶如落榆莢曰肺平秋以胃氣為本病肺

脉来不上不下如循雞羽曰肺病死肺脉来如物之浮

如風吹毛曰肺死

冬胃微石曰平石多胃少曰腎病但石無胃曰死石而

有鈞曰夏病鈞甚

曰今病歲真下於腎以歲骨髓之氣也

長夏脈代為  
從代而弱滑為  
有胃生

代而屋漏為  
喑為無胃死

見真藏脈色  
大毛折者必死

平腎脈來喘喘累，如鈎按之而堅曰腎平冬以胃氣

為本病腎脈來如引葛按之益堅曰腎病死腎脈來散

如奪索辟，如彈石曰腎死

長夏胃微奕弱曰平弱多胃少曰脾病但代無胃曰死

奕弱有石曰冬病弱甚曰今病藏真濡於脾脾藏肌肉

之氣也

平脾脈來和柔相離如雞踐地曰脾平長夏以胃氣為

本病脾脈來實而盈數如雞舉足曰脾病死脾脈來銳

堅如鳥之喙如鳥之距如屋之漏如水之流曰脾死

真肝脈至中外急如循刀刃責，然如按琴瑟弦色青

白不澤毛折乃死

仲景云肝死藏浮之弱按之如索不柔或曲如蛇行者死

真心脉至坚而搏如循薏苡子累、然色赤黑不泽毛

折乃死仲景云心死藏浮之实如麻苳按之益躁疾者死

真肺脉至大而虚如以毛刺中人膚色白赤不泽毛折

乃死仲景云肺死藏浮之虚按之弱如葱葉下無根者死

真肾脉至搏而絶如指弹石辟、然色黑黄不泽毛折乃

死仲景云肾死藏浮之坚按之乱如轉丸益下入尺中者死

真脾脉至弱而乍疎乍数色黄青不泽毛折乃死仲景云

脾死藏浮之大坚按之如覆枳潔、然如搖者死

諸真藏脉見皆死不治也

黃帝曰見真藏曰死何也岐伯曰五藏者皆稟氣於胃胃

者五藏之本也藏氣者不能自致於手太陰必曰於胃

氣乃致於手太陰也故五藏各以其時自為而至於平  
太陰也故邪氣勝者精氣衰也故病甚者胃氣不能與  
之俱至於手太陰故真藏之氣獨見獨見者病勝藏也

故曰死

已上並玉機真藏論

人以水穀為本故人絕水穀則死脈無胃氣亦死所謂無胃氣者但得真藏脈不得胃氣也

平人氣象論

所謂脈者真藏也見則為敗敗必死也所謂沈者胃院之陽也水沈別論

凡持真脈之藏脈肝至懸絕急十八日死心至懸絕急九日死肺至懸絕十二日死腎至懸絕七日死脾至懸

絕四日死

五藏脈懸絕

必死

寸有尺無尺  
有寸無必死

代脈必死

結促代三脈皆

動而中止

能自還者名結

但脈生

不能自還者名

代脈死

仲寸脈下不至關為伏絕尺脈上不至關為冰絕此皆不

治決死也若計其餘命死生之期以月節剋之也

註云伏絕

死於春夏冰絕死於秋冬此言甚應

靈所謂五十榮者五歲皆受氣持其脈口數其至也五十

動而不一代者五歲皆受氣四十動一代者一歲無氣

脈經云却後四三十動一代者二歲無氣脈經云却後三歲麥熟死

二十動一代者三歲無氣脈經云却後二歲桑椹赤而死十動一代者

四歲無氣脈經云歲中死得節不動出不滿十動一代

者五歲無氣脈經云却後子之短期要在終始所謂卒

動而不一代者以為常也以知五歲之期子之短期乍

數乍疎也根結篇云難經云經言脈不滿五十動而一

止一歲無氣者何歲也然人吸者隨冰入呼

者曰臥出今不能至腎至肝而  
還故知一歲無氣者腎氣先尽

仲脈按之來緩而時一止復來者名曰結又脈來動而中  
止更來小數中有還者反動名曰結脈也脈來動而中  
止不能自還曰而復動名曰代脈也得此脈者必難治  
自還者動而中止復來數於前動也不能自還者動  
而中止復來如前動同而不數也

活有結脈有促脈有代脈結者冰也冰盛則結脈來緩時  
一止復來曰結主胸滿煩躁促者陽也陽盛則促脈來  
數時一止復來曰促主積聚氣痞憂思所成大抵結促  
之脈雖時一止為病脈非死脈也唯代脈者真死矣往  
來緩動而中止不能自還曰而復動名曰代也代者死



至脈損脈必死

脈

也仲景傷寒脈結代心動悸炙甘草湯主之

執病脈四至三日死脈四至者平人一至病人脈四至也

執病脈五至一日死時一大至半日死忽、悶亂者死

執病脈六至半日死忽急疾大至有頃死

執病脈四損三日死所謂四損者平人四至病人脈一

至名曰四損

執病脈五損一日死所謂五損者平人脈五至病人脈

一至名曰五損

執病脈六損一時死所謂六損者平人六至病人脈一

至者名曰六損若絕不至或以乃至立死

脈病人不病脈來如屋漏雀喙者死

此脾真藏脈也註云屋漏者其來既

雜診死脈

據命

絕而止時、復起而不相連屬也。雀  
喙者脉来甚數而候絕上服頓来也。

脉来如弹石去如解索者死。此腎真藏脉也。註云：彈石者，動數而隨散乱無復次第也。

而隨散乱無復次第也。

脉因病人脉如蝦之游如魚之翔者死。註云：蝦也者，冉沒不知所在久乃復起、輒遲沒去速者是也。魚翔者似魚不行而但掉尾、動頭身搖而久住者是也。

脉如轉豆者死。脉如偃刀死。漏、不去者死。脉忽去忽来暫止復来者死。脉中侈者死。脉分絕死。轉豆者，心真者。脾真藏脉也。忽去忽来者，脾真藏脉也。

三部脉如釜中湯沸。朝得暮死。夜半得日中得夜半死。

寸口脉平而死者何謂也。然諸十二經脉者皆係於生

難寸口脉平而死者何謂也。然諸十二經脉者皆係於生

難寸口脉平而死者何謂也。然諸十二經脉者皆係於生

寸關尺脉平而死者生氣絕

難寸口脉平而死者何謂也。然諸十二經脉者皆係於生

寸口脈平而死者何謂也然諸十二經脈者皆係於生

診病傳  
六傳者死

氣之原所謂生氣之原者謂十二經之根本也謂腎間  
動氣也此五藏六府之本十二經脈之根呼吸之門三  
焦之原一名守邪之神故氣者人之根本也根絕則莖  
葉枯矣寸口脈平時死者生氣獨絕於內也  
謂兩手寸  
關尺脈皆平而充也

素五藏相通移皆有次五藏有病各傳其所勝不治法三

月若六月若三日若六日傳五藏而當死 王檇真藏論

風病者百病之長也今風寒客於人使人毫毛畢直皮  
膚閉而為熱當是之時可汗而散也或痺不仁腫痛當  
是之時可湯熨及火灸刺而去之弗治病入舍於肺名  
曰肺痺散欬上氣弗治肺即傳而行之肝病名曰肝痺

論

一名曰厥脇痛出食當是之時可按若刺耳弗治肝傳  
 之脾病名脾風散痺腹中熱煩心出黃當此之時可按  
 可藥可俗王註云出黃謂出黃色於便溲之所出也弗治脾傳之腎病名曰  
 疝瘕少腹煩熱而痛出白一名曰蠱當此之時可按可  
 藥弗治腎傳之心病筋脉相引而急病名曰瘵當此之  
 時可灸可藥弗治滿十日法當死腎回傳之心即復  
 反傳而行之肺散寒熱法當三歲死此病之次也然其  
 卒散不必傳治於傳或其傳化有不以次不以次入者  
 憂恐悲喜怒令不得以其次故令人有大病矣曰而喜  
 大虛則腎氣乘矣怒則肝氣乘矣悲則肺氣乘矣恐則  
 脾氣乘矣憂則心氣乘矣此其道也故病有五五五二

十五變反其傳化專乘之名也 玉機真藏論

十五变反其傳化傳乘之名也 玉機真藏論

右邪初入表蓋傳之緩者也

夫病傳者心病先心痛一日而咳心火傳肺金也三日脇支痛

肺金傳肝木也五日閉塞不通身痛体重肝木傳脾土也三日不已死

冬夜半夏日中

肺病喘咳三日而脇支滿痛肺金傳肝木也一日身重体痛五

日而脹肝木一日傳脾土十日不已死冬日入夏日出

肝病頭目眩脇支滿三日体重身痛五日而脹肝木傳脾

土脾五日傳胃也三日腰脊少腹痛胫痠脾土傳腎水也三日不已死

冬日入夏早食

脾病身痛体重一日而脹脾自傳骨二日少腹腰脊痛胫痠

三日背脰筋痛小便閉脾土二日傳腎三日傳膀胱也十日不已死  
冬人定夏晏食

腎病少腹腰脊痛脘痠三日背脰筋痛小便閉腎傳膀胱也

三日腹脹膀胱水傳小腸火也三日兩脇支痛小腸傳心也三日

不已死冬大晨夏晏晡

胃病脹滿五日少腹腰脊痛脘痠胃土傳水也三日背脰筋

痛小便閉腎傳膀胱也五日身體重旁光水傳心火也六日

不已死冬夜半後夏日晝

旁光病小便閉五日少腹脹腰脊痛脘痠旁光傳腎也一日

腹脹腎水傳小腸火也一日身體痛小腸傳心也身二日不已

死冬雞鳴夏下晡諸病以次是是字相傳如是者皆

問歲者生

有死期不可刺問一歲止是字相傳如是者皆

問歲者生

死冬雞鳴夏下晡諸病以次是是是字相傳如是者皆

有死期不可刺間一歲止靈樞無及至三四歲者乃可

刺也標本傳論

右靈樞謂之大气入歲蓋傳之急者也王註云有緩  
傳者有急傳者緩者或一歲二歲三歲而死其次或  
三月若六月而死急者一日二日三日四日或五六  
日而死則此類也王氏此言甚能推廣經意然不能  
驗日數者但驗病之次傳如心先病心痛次傳於肺  
或咳或喘次傳於肝或脇痛或頭眩次傳於脾胃或  
閉塞不通或身痛体重或脹或泄次傳於腎膀胱或  
少腹腰脊痛胫痠或背脊筋痛小便閉如此者必死  
無疑累驗有准也隣人趙氏始肝病脇痛半載次傳

釋薄間歲  
死生之義

之脾腹脹而死又卜井英嫂氏始肺病咳喘傳之  
肝頭眩不寐次傳之脾腹脹而死又楊白麻師始腎  
病腰痛次傳之旁胱小便淋閉次傳之心胸痺痛通  
身青脉而死矣蓋心主血脉故也

難經言七傳者死間歲者何謂也然七傳者傳其所勝也  
間歲者傳其子也何以言之假令心病鬱於肺肺傳於  
肝傳於脾傳於腎傳於心一歲不再傷故言七  
傳死也間歲者傳其所生也假令心病傳脾傳肺  
傳腎傳肝傳心是母子自相傳竟而復始如環之  
無端故言生也

經言者素問靈樞二經之病傳論所言也七傳當作



經言者素問靈樞一經之病傳論所言也七傳當作

次傳次傳者死即素靈二經病傳論言諸病以次相傳

皆有死期不可刺者是也心火傳所勝之肺金肺傳金

所勝之肝木故曰傳其所勝也間歲者生即素靈二經

篇傳論言間一歲及至三四歲乃可刺者是也蓋心病

本傳肺肺本傳肝始傳脾合心病間肺一歲傳肝或

間肺肝二歲傳脾肝木生心火心火生脾土故曰傳其

所生也難經諸註惟呂廣釋七傳為次傳而得經旨虞

庶反非呂註而穿鑿釋之實秦越人呂廣之罪人也

海傷寒一裏見標脈則生

假令胃病下之脈浮而汗出是也

雜病出表見標脈則死

胃實下之脈  
浮汗出生  
脾虛補之脈  
面青死

診死期

沉細少脈夜死

盛燥少脈昼死

寒熱病者

熱病昼死

風病夕死

水病夜死

乍踈乍數脈

四季死

五藏病冬至

所不勝死

假令脾病補之脈弦而面青者是也

素九候之脈皆沉細懸絕者為水主冬故以夜半死

盛燥喘數者為陽主夏故以日中死

寒熱病者以平旦死

熱中及熱病者以日中死

病風者以日夕死

病水者以夜半死

其脈乍踈乍數乍遲乍疾者日乘四季死三部九候論

肝見庚辛死心見壬癸死脾見甲乙死肺見丙丁死腎

見戊己死是謂其藏見皆死平人氣象論

五藏受氣於其所生傳之於其所勝氣舍於其所生死

於其所不勝病之且死必先傳行至其所不勝病乃死

五歲受氣於其所生傳之於其所勝氣舍於其所生死

於其所不勝病之且死必先傳行至其所不勝病乃死

此氣之運行也故死

肝病至於庚  
肝受氣於心傳之於脾氣舍於腎至肺而死  
緩者秋死  
急者庚辛

日及日晡死也

心病至冬壬癸  
心受氣於脾傳之於肺氣舍於肝至腎而死  
緩者壬癸死  
急者壬癸

日及夜半死也

脾病至春甲乙  
脾受氣於肺傳之於腎氣舍於心至肝而死  
緩者春死  
急者甲乙

日及朝死也

肺病至夏丙  
肺受氣於腎傳之於肝氣舍於脾至心而死  
緩者夏死  
急者丙丁

日及日中死也

腎病至長夏  
腎受氣於肝傳之於心氣舍於肺至脾而死  
緩者長夏死  
急者戊己

腎病至長夏  
戊己四季死

肺病至夏丙  
丁昼死

脾病至春甲乙  
朝死

心病至冬壬癸  
夜死

肝病至於庚  
辛晡死

己日及辰戌丑未死也

此皆遲死也一日一夜五分之此所以占死生之早暮

也王棧真歲論。甲乙經。死生。作死者。一日一夜五分之謂朝主肝。昼主心。夜戌丑未主脾。癩主肺。夜主腎也。

大骨枯葉大肉陷下胸中氣滿喘息不便其氣動形期

六月死真歲脉見乃予之期日王棧真歲論。王註云。皮膚乾。骨間肉陷。謂

大骨枯葉大肉陷下也真歲脉形見前按脉条

大骨枯葉大肉陷下胸中氣滿喘息不便內痛引肩項

期一月死真歲見乃予之期日

大骨枯葉大肉陷下胸中氣滿喘息不便內痛引肩項

身執腕肉破脰真歲見十月之內死王註云。脰謂肘。後肉如塊者。○脰

渠員切脂也

五歲傷至骨  
枯肉陷必死  
肺傷真歲脉  
見如毛羽中膚  
六月死  
心傷真歲脉見  
聖書故累一月  
死  
脾傷真歲脉見  
乍疎乍數十月內  
死

大骨枯葉大肉陷下胸中氣滿喘息不便其氣動形期

腎傷真歲脈

見如彈石辟

一歲死

肝傷真歲脈

見如刀刃責

庚辛死

急虛卒中死

無期

五神傷至毛  
悴色大必死

大骨枯葉大肉陷下肩髓內消動作益衰真歲來見期

一歲死

王註云肩髓內消謂缺盆  
深也動作衰謂交接微也

大骨枯葉大肉陷下胸中氣滿心中不便肩項身熱破

爛脫肉目巨陷真歲見目不見人立死其見人者至其

所不勝之時則死

急虛身中卒至五歲絕閉脈道不通氣不往來譬於墜

溺不可為期其脈絕不來若人一息五六至其形肉不

脫真歲雖不見猶死也

林註云一息當作一呼  
已上並玉機真歲論

靈是故怵惕思慮者則傷神漸傷則恐懼流淫而不止曰

悲哀動中者竭絕而失生喜樂者神憚散而不歲愁憂

者氣閉塞而不行盛怒者迷惑而不治恐懼神蕩憚而

思慮傷神脫肉者冬死

憂愁傷意亂四肢者春死

悲哀傷魂肺縮者秋死

喜樂傷魄狂者夏死

感怒傷志腰傷者季夏死

不收本神篇

心休揚思慮則傷神、傷則恐惧自失破胭脫肉毛悴色夭死于冬

脾愁憂而不解則傷意、傷則悅亂四肢不舉毛悴色夭死于春

肝悲哀動中則傷魂、傷則在忘不精不精則不正當人肺縮而挛筋兩脇骨不舉毛悴色夭死于秋

肺喜樂無極則傷魄、傷則狂、者意不存人皮革焦毛悴色夭死于夏

腎感怒而不止則傷志、傷則喜忘其前言腰脊不可以悅仰屈伸毛悴色夭死于季夏

此俱傷志者  
氣死

診經終命絕

經終

太伏不足瞳子

高

太伏終戴眼絕

汗出

少伏終耳龍耳直  
視

以俯仰屈伸毛悴色夭死于季夏

是故五歲主藏精者也不可傷則失守而此虛此虛

則無氣無氣則死矣

素瞳子高者太伏不足戴眼者太伏已絕此決死生之要

不可不察也 三部九候論不同

足太伏氣絕者其足不可屈伸死必戴眼

太伏之脈其終也戴眼反折瘕瘕其色白絕汗乃出則

死矣 診要經終論下今凡癰瘕亦戴眼矣崑崙即眼

終也笑王註絕汗謂出汗如珠不流旋復乾也

少伏終者耳聾百節皆繼目累絕系一日半死其死也

色青先白乃死矣 累者瓊王註云目累謂直視如驚貌

陟明終妄言經

或不仁

少水終面里齒

長腹脹閉

太水終腹脹閉

不得息噫嘔

厥水終舌卷

卵縮

經絕

手太水絕爪枯

毛折

陟明終者口目動作善驚妄言色黃其上下經或不仁

則終矣

王註云經或不仁謂面目頷項足跗腕脛皆躁盛而動也不仁謂不知善惡也

少水終者面里齒長而垢腹脹閉塞上下不通而終矣

面里者手少水絕齒長者足少水絕

大水終者腹脹閉不得息善噫善嘔嘔則逆則面赤

不逆則上下不通不通則面里皮毛佳而終矣

厥水終者中熱噎乾善溺心煩甚則舌卷卵上縮而終

矣此十二經之所敗也

靈手太水氣絕則皮毛佳太水者行氣溫于皮毛者也故

氣不榮則皮毛焦皮毛佳則津液去皮節津液去皮節

者則爪枯毛折毛折者則毛先死丙蒿丁死火勝金也



經脈篇

手少陰絕重

手少陰氣絕則脈不通則血不流血不流則髮色不澤故其面黑如漆紫者血先死壬蒿癸死水勝火也

足太陽絕唇反

足太陽氣絕者則脈不榮肌肉唇反者肌肉之本也脈不榮則肌肉軟肌肉軟則舌萎人中滿人中滿則唇反唇反者肉先死甲蒿乙死木勝土也

足少陰氣絕

足少陰氣絕則骨枯少陰者冬脈也伏行而濡骨髓者也故骨不濡則肉不能著也骨肉不相親則肉軟却肉

齒長

軟却故齒長而垢髮無澤髮無澤者骨先死戊蒿己死

土勝水也

足厥陰絕舌卷

足厥陰氣絕則筋絕厥陰者肝脈也肝者筋之合也筋

卵縮

五臟相絕目

暈

六腑俱絕絕

汗出

汗出喘不休水漿

不下為命絕

肺先絕喘汗髮

閏心先絕直視

搖頭

肝先絕唇反

者聚于水器而脈終于舌本也故脈弗榮則筋急筋急

則引舌與卵故唇青舌卷卵縮則筋先死庚蒿卒死金

勝木也

五臟氣俱絕則目系轉、則目暈、者為志先死、

、則遠一日半死矣

六陽氣絕則水與火相離、則腠理散泄絕汗乃出故

旦占夕死夕占旦死

仲脈浮而洪身汗如油喘而不休水漿不下躰形不仁乍

靜乍亂此為命絕也又未知何藏先受其災若汗出髮

潤喘不休者此為肺先絕也火反獨留形體如炅重直

視搖頭者此心絕也唇反青四肢熱習者此為肝絕

脾先絕口星

身黃

腎先絕遺溺

目反

脾先絕色青

脾先絕色赤

府絕手足寒

上氣脚縮

歲絕利不禁

手足不仁

雜診命絕

也環口蠶里柔汗黃者此為脾絕也溲便遺失狂言

目反直視者此為腎絕又未知何歲脾先絕若陽氣

前絕脾氣後竭者其人死身色必青脾氣前絕脾氣後

竭者其人死身色必赤腋下溫心下熱也

一府氣絕於外者手足寒上氣脚縮五臟氣絕於內者

利不禁下甚手足不仁

脈  
病人肝絕八日死何以知之面青但欲伏眠目視而不

見人汗出如冰不止一云二日死

病人膽絕七日死何以知之眉為之傾

病人筋絕九日死何以知之手足爪甲青呼罵不休

病人心絕一日死何以知之肩息回視立死

一云目傳  
二日死

病人腸絕六日死何以知之髮直如乾麻不得屈伸自

汗不止一云小腸絕

病人脾絕十二日死何以知之口冷足腫腹執腫脹泄

利不覺出無時度一云五日死

病人胃絕六日死何以知之耳乾舌皆腫溺血大便赤

泄一日足腫九日死

病人肺絕三日死何以知之口張但氣出而不還一云

一云鼻口虛張短氣

病人大腸絕不治何以知之泄利無度利絕則死

病人腎絕四日死何以知之齒為暴枯腎為正黑目中

黃色腰中欲折自汗出如流水一日人中

病人骨絕齒黃落十日死

病人骨絕齒黃落十日死

諸浮脉無根者皆死已上五歲六府為根也

扁華病人五歲已奪神明不守声嘶者死

病人循衣縫謔言者不可治以明絕

病人冰臥俱絕掣衣掇空妄言者死

病人妄語錯乱及不能語者不帖热病者可治已上三条皆以明絕

病人冰臥俱絕失音不能言者三日半死

病人臥遺屎不覺者死以明絕

病人尸臭者不可治

病人面回直視有息者一日死膽肺絕

病人冰結臥絕目精恍惚者死

病人臥臥絕竭目眶陷者死

病人眉系傾者七日死

病人口如魚口不能復閉而氣出多不反者死肺絕

病人口張者三日死

病人唇青人中反者死脾肝絕下同

病人唇反人中反者死

病人唇口忽乾者不治未詳

病人唇腫齒佳者死脾腎絕

病人臥臥俱竭其齒如熟小莖其脈駛者死

病人齒忽變黑者十三日死

病人舌卷如縮者必死

病人舌出不能收者必死

病人舌卷如縮者必死

病人汗出不流舌卷黑者死  
太陰厥脈絕

病人髮直者十五日死  
少陽脈絕

病人髮如乾麻善怒者死  
少陽脈絕

病人髮與眉冲起者死  
在上

病人爪甲青者死

病人爪甲白者不治

病人手足爪甲下肉黑者  
八日死

病人榮衛竭絕面浮腫者死

病人卒腫其面蒼黑者死  
漸

病人手掌腫無文者死

病人臍腫反者出者死

脐反出者此為脾先落

脉病人冰囊莖俱腫者死

病人脉絕口張之腫五日死

病人足跗上腫兩膝大如斗者十日死

諸脉診病雜法

諸脉診雜法者竊恐迷亂診病大綱故以雜法名之也凡前篇脉之浮沉遲數虛實洪細滑瀦所主冰臥表裏寒熱血氣虛實之病者皆診病之大綱學者常須識此勿令誤也故內經論脉主病必以冰臥相對言之或以五藏分配言之未嘗雜他法者欲人識其綱也故診病先定大綱然後雜究諸病如診得浮



浮脈主証

浮結見左關  
為風  
浮濡見右寸  
為虛

脈大綱主表也。沉脈大綱主裏也。然後雜究其或屬風

屬寒屬氣等病之類是也。餘見如左方

無擇浮為在表。為風。為氣。為熱。為痛。

為嘔。為脹。為痞。為喘。為厥。為內結。

為滿。不食。浮大為鼻塞。浮緩為不仁。

浮大長為風眩癩疾。浮滑疾宿食。浮大濡為宿食滯氣。

浮短為肺傷諸氣。浮滑為飲。為徒刺。浮細而滑為傷飲。

浮滑疾緊為百病合。浮數為大便堅小便數。

浮緊為淋為癰閉。

恒辨脈浮所主病不同。浮者沉之反也。瞥瞥然見於皮

毛上與皮毛相得微按之則絕有無如空中之浮雲所

主病一則為風一則為虛古人云無以中入者為  
 浮而有熱者虛也浮而無熱者風也予謂此未盡善蓋  
 風有八也寒熱溫涼各不同其中有風熱正言脈浮  
 雖不能分別八面之風而見脈候止說浮而已須有魚  
 見的証或單在一歲或兩歲相合亦足以分何歲之病  
 言風無熱則非也况八風之脈皆見於左手寸口外側  
 若左手行少道脈中受虛邪賊邪之風亦於氣口外側  
 顯見推而內之外側不內者是也其虛勞脈雖有傳變  
 必顯於外內側六脈互傳皆為不足之病只是五歲傳  
 變必從四時傳變於外六腑乃受之如是則勝復之作  
 不能相過此之謂也若浮而弦者風也見於左關浮而

虛者虛也見於右寸

寒

芤脈主病

滑脈主病

實脈主病

澁者虛也見於右寸

無擇寸芤為吐血微芤為衄血

尺芤為下焦虛小便血出

滑為吐為滿為欬為熱為伏痰

為宿食為畜血為經閉為鬼疰為血氣俱實

滑而浮散為癰緩滑數為結熱滑實為胃實

和滑為姙娠滑而大小不勻必吐為病進為泄利

滑而浮大小腹痛弱則中痛大便亦然

素脈滑曰風

無擇實為熱為嘔為痛為氣塞為喘咳

為大便不禁實緊為水不勝陽為胃寒為腰痛

弦脈主病

弦為寒 為痛 為飲 為瘧 為水氣  
為中虛 為厥逆 為拘急 為寒癖 弦緊為惡寒

為疝瘕 為癰 為痰血 雙弦脇急痛

弦而鈎為脇下刺痛 弦長為積隨左右上下

仲弦則衛氣不行

無擇緊為寒 為痛 為咳 為喘 為滿

浮緊為肺有水 緊滑為衄 動為宿食 緊為遁尸

緊數為寒熱

素盛而緊曰脹

本事記有人患傷寒六七日心煩昏眊多唾小便白色

自汗予診之寸口尺中俱緊予曰寒中少冰之經是以

論緊脈皆屬寒

脈象賦註

水脈中...

浮緊証  
沉緊証

脈緊仲景云脈緊而汗出者亡陽也屬少陽法當咽痛而復下利蓋謂此也有難之曰脈訣緊脈屬七表仲景以緊脈屬少陽緊脈屬少陽仲景云寸口脈俱緊者清邪中於上雋濁邪中於下雋又云少陽俱緊者中氣出唇口干燥倦臥足冷鼻中涕出舌上滑胎勿妄治也又云緊則為寒又云諸緊為寒又曰曾為人所難緊脈從何而來師云假令已汗若吐目肺裏寒故令脈緊假令咳者坐飲冷水故令脈緊假令下利以胃虛故令脈緊又云寸口脈微尺脈緊其人虛損多汗由是觀之則是寒邪之氣以客經絡所致皆虛寒之脈也其在少陽則浮而緊在太陽則沉而緊故仲景云浮緊

洪脈主病

名為傷寒又曰陽明脈浮而緊者必潮熱此在表則浮而緊也在里則沉而緊仲景云寸口脈微尺脈緊其人虛損多汗則脈當在絕而不見陽又云少陰脈緊至七八日自下利脈暴微手足反溫脈緊反去者此欲解也此在表則沉而緊也仲景云浮為在表沉為在裏數為在府遲為在藏欲知表裏藏府先以浮沉遲數為定然後兼於脈而別脈臥也

無擇洪為脹 為滿 為痛 為熱 為煩

洪實為癰 洪緊為癰疽為喘急亦為脹 洪大為崇

洪浮為臥邪來見

素 蕤大者水不足水有餘為執中也 脈要精微論

大則病進

丹溪云大洪之別名其病得之於內傷者脈虛為伏而乘故脈大當作虛治之其病得之

於外傷者邪客於經脈亦大當作邪勝治之合二者觀之皆病方長之勢也謂之病進不亦宜乎海藏云君侵事也

仲平人脈大為勞 大則為虛

無擇數為熱為虛 為吐 為痛 為煩渴 為煩滿

促經無文

釋曰其促有伍一曰氣 曰血三曰飲四曰食五曰

痰俱藏熱則脈數以氣血痰飲留滯不行則止促止

促非惡脈也

散經無文

釋曰六府氣絕於外則手足寒上氣五藏氣絕於內

則下利不禁甚者不仁其脈皆散散則不聚病亦危矣

冰

微脈主証

沉脈主証

緩脈主証

革為病

為急

為虛寒相搏半產漏下

釋曰革者也固結不移之狀三部應之皆危脈也

微為虛

為弱

為衄

為嘔

為泄

為亡汗

為拍息

微弱為少氣

為中寒

沉為在裏

為實

為水

為寒

為喘

為癥 沉弱為寒熱

沉細為少氣 臂不能舉

沉滑為風水為下重

沉緊為上熱下冷

沉重而直前絕者為汚血

沉重而中散為寒食成癥

沉重不至寸徘徊絕者為遁尸

沉緊為懸飲

沉遲痼冷

沉重為傷暑發熱

緩為在下

為風

為寒

為弱

為痺



瀯脈主証

丹溪瀯脈弦脈

論

為疾 為不仁 為氣不足 為眩暈 緩而澤為熱中

緩而遲虛寒相搏食冷則咽痛

瀯為少血 為亡汗 熱氣不足 為逆冷 為下痢

為心痛 瀯而緊為痺 為寒濕

素脈瀯曰痺

丹脈之狀不一大率多通見人之病有四曰寒曰熱曰虛

曰實故學診者不必浮沉遲數為之綱以察病情初學

者又以浮數為熱為有餘沉遲為寒為不足其間最難

體認者瀯脈也最費調治者弦脈也瀯脈細而遲往來

難且散又曰短而止得此脈者固為寒為濕為血虛為

汚血為氣多然亦有病熱與實者或者得脈之帶瀯徒

見其有細有遲又散皆是不足之象便以為虛而寒猛  
浪用藥寧不悞人若夫或曰多怒或曰憂鬱或曰厚味  
或曰補劑燥劑或曰表裏無汗氣騰血沸清化為濁老  
痰凝血膠固雜揉脈道澁滯亦見瀦狀參之形証病情  
斯得先賢白瀦為大堅按之不減有力為中焦實有伏  
結脾肺氣塞實熱在胃中可不慎歟弦為春令之脈非  
春時而見者木為病也五藏更相制伏以防其太過木  
為病則肝邪盛矣肝之盛金之衰也金之衰火之炎也  
**火**之炎水之弱也金不足以制木則土病矣攷之諸家  
則曰弦者虛也為反胃弦為痛痺沉弦為疝癰弦長為  
積病双弦為寒双弦而遲為心下堅偏弦飲也弦急為

腹痛弦而鈞主蜚尸弦緊而細微主癥弦而伏主癥不  
治弦而大主半產漏下已血失精弦小主寒痺弦在左  
寸頭痛弦在右寸水走腸胃弦在左關怒而血聚弦在  
右關寒痛四支拘急弦在跌陔腸痔下血弦在尺中小  
腹痛腸挺核率是木邪風氣土極土敗為病先哲  
常言之矣惟金因火伏木寡于畏之論猶未發明倘非  
滋水以降火厚土以養金而又以行濕散風導鬱為之  
輔佐邪何由去病何由安况弦脉為病甚多而治法又  
有隔二隔三之遠故不容於自鳴也若曰不然何弦屬  
跌而仲景列為沉瀆弱微弦為五邪之數至於聚六賊  
之脉又以弦為之首瀆為之終其意可見蜚扶沸切

遲脈主病

伏脈主証

濡脈主証

弱脈主証

細脈主証

動脈主証

無擇遲為寒 為痛 遲而瀉為癥瘕阻酸

伏為霍亂 為疝瘕 為水氣 為瘧泄 為停痰

為宿食 為諸氣上冲 為惡膿貫肌

濡為虛 為痺 為自汗 為氣弱 為下重

濡而弱為內熱外冷自汗 為小便難

弱為虛 為風熱 為自汗

細為氣血俱虛 為病在內 為積 為傷濕

為瘡泄 為寒 為神勞 為憂傷過度 為腹滿

細而緊為癥瘕積聚 為刺痛 細而滑為僵仆

為散熱 為嘔吐

動為痛 為驚 為聾 為泄 為恐

虛脈主証

結脈主証

虛為寒

為虛

為脚弱

為食不消化為傷暑

結為痰

為飲

為血

為積

為氣

釋曰氣寒脈緩則為結數則為促雖緩數不同亦當

如促脈各別可也

代者一歲絕他歲代至

釋曰代真死脈不令三部隨應皆是

脈經寸浮則中風

寸芤則胸中積血

寸滑則嘔逆

寸實則胸中熱

寸弦則胸中急痛

書

部

注

浙

上下

寸脈主上佳

諸病

寸急緊則頭項急

寸洪則熱甚於胸中

寸微則少虛

寸沉則少中伏陽胸中

寸緩則太少中濕

寸瀦則沖氣虛

寸遲則少溢於上

寸伏則胸中積氣

寸濡則多自汗

寸弱則少氣虛微

關浮則腹脹滿

浙江圖書館

病  
關脈主中焦諸

關乳則腸中積血

關滑則胃寒不能食

關實則胃中切痛

關弦則胃寒不能食

關緊則腹中鬱結

關洪則反胃吐食

關微則氣結於心下

關沉則心下痛

關緩則腰痛難伸

關瀉則血散而難停

關羸則粥漿不入

浙江圖書館

尺脉主下焦  
諸病

關伏則腸癰瞑目

關濡則少氣精神散

關弱則胃氣踈

尺浮則大便乾濇

尺芤則小便有血

尺滑則下焦停寒

尺實則小腹脹小便不禁

尺弦則下焦停水

尺緊則臍腹痛

尺洪則冰絕

尺微則臍下有積

浙 滌 圖 書 館



尺微則膝下有積

尺沉則腰脚重

尺緩則飲食不消

尺瀟則逆冷傷血

尺遲則寒甚於腰脚

尺伏則飡泄穀不施化

尺濡則骨肉不相親

尺弱則泄氣內絕

雜診

素夫脉者血之府也長則氣治短則氣病數則心煩大則

病進上盛則氣高下盛則氣脹代則氣衰細則氣少瀟

則心痛渾渾革至如涌泉病進而色弊縣、其去如弦

絕者死脉要精微論

五圖書

寸口之脉中手短者曰頭痛寸口脉中手長者曰足胫

痛寸口脉中手促上擊者曰肩背痛

脉小弱以濡者謂之久病脉滑浮而疾者謂之新病

微其脉水色不奪者新病也微其脉不奪其色奪者此

久病也微其脉與五色俱奪者此久病也微其脉與五

色俱不奪者新病也



推而外之内不外有心腹積也王註云脉附臂筋推之外

行內而不出外者心腹積也

推而內之外而不內身有熱也王註云脉遠臂筋推之

推而上之上而不下腰足清也王註云脉近遠而不下甲乙經作下

推而下之下而不上頭項痛也王註云脉近遠而不下甲乙經作下

脈貼臂筋為積

脈遠臂筋為熱

脈覆及中宜舉

脈導寸宜抑

海之至骨脈氣必者要脊痛而身有痺也脈要精微論

幼小撲臂傷  
者脉移常所

按之至骨脉氣少者腰脊痛而身有痺也 脉要精微論

孫案開寶寺僧衣鉢甚厚常絕惠於人孫重之與往还

一日謂孫曰某有一事與翁約賞罰為戲可否孫曰如

何為賞罰僧曰告朕吾脉若知其病賞三十千為一筵

若不中罰十千歸小僧孫曰諾與之朕左手無脉右手

有脉遂尋左手之脉乃轉左臂上動搖如常孫曰此異

脉也豎書不載脉行常道豈有移易之理往少年為

驚撲震動心神脉脫舊道乍移臂外復遇驚撲不

能再歸年歲長大氣血已定不能復移目下却無病尔

僧曰某襁褓兩撲皆幾死固宜脉失所某亦平生無病

亦不曾診脉聞公神鑿試驗之果神鑿也

診一歲病証相同。一歲病証相同者五運六氣所  
 為之病也。五運六氣之病有常有變。難診另詳於運氣  
 類註。今但取常而不變者編入之。

歲府

冬至太乙移居正北  
 立春太乙移居東北

春分太乙移居正東  
 立夏太乙移居東南

夏至太乙移居正南  
 立秋太乙移居西南

秋分太乙移居正西  
 立冬太乙移居西北

太乙移日必風雨  
 當其日吉

先之多雨  
 後之多旱

立秋二 玄委西南方

秋分七 倉果西方

立冬六 新洛西北方

合 八 風 實 邪 正 圖

玄委	坤	立秋
倉果	兌	秋分
新洛	乾	立冬
上天	離	夏至
中央	招	搖
坎	冬至	叶蟄
倉門	震	春分
天雷	艮	立春
冰洛	巽	立夏

夏至九上天

招搖中央

冬至一叶蟄

立夏四陳洛

春分三倉門

立春八天留

靈太乙常以冬至之日居叶蟄之宮四十六日明日居天

留四十六日明日居倉門四十六日明日居陳洛四十

五日明日居天宮四十六日明日居玄委四十六日明

日居倉果四十六日明日居新洛四十五日明日復居

叶蟄之宮冬至矣太乙日也浙以冬至之日居叶蟄之宮

數所在日從一處至九日復反於一常如是無已終而

復始也

太乙移日天必應之以風雨以其日風雨則吉歲美民

安少病矣先之則多雨後之則多汗汗當作旱

風蓋屋折木揚  
沙為有變  
冬至有變從  
南來民病熱  
立春有變從西  
未者民病弱  
春分有變從  
東來者民病燥  
立夏有變從  
西北來者民暴死  
夏至有變從  
北來者民病寒  
立秋有變從東  
北來者病兩脇  
肢節  
秋分有變從  
東來者民病濕

太乙在冬至之日有變占在君太乙在春分之日有變占  
在相太乙在中宮之日有變者占在吏太乙在秋分之  
日有變占在將太乙在夏至之日有變占在百姓所謂  
有變者太乙居五宮之日病風折樹木揚砂石各以其  
所主占貴賤回視風所從來而占之風從其所居之鄉  
東為實風主生長養萬物從其冲後來為虛風傷人者  
也主殺主害者謹候虛風而避之故聖人曰避虛邪之  
道如被矢石然邪勿能害此之謂也是故太乙入從立  
於中宮乃朝八風以占吉凶也風從南方來名曰大弱  
風其傷人也內舍於心外在於脉氣主熱風從西南方  
來名曰謀風其傷人也內舍於脾外在於肌其氣主為

冬有夏獲  
東南來者長病  
體重  
諸有夏在夜  
者萬民皆臥  
弗犯  
諸有夏在昼  
者萬民犯之  
病死

弱風從西方來名曰剛風其傷人也內舍於肺外在於  
皮膚其氣主為燥風從西北方來名曰折風傷人也內  
舍於小腸外在於手太陽脈脈絕則溢脈閉則結不通  
善暴風從北方來名曰大剛風其傷人也內舍於腎外  
在於骨與肩背之脊筋其氣主為寒也風從東北方來  
名曰凶風其傷人也內舍於大腸外在於兩脇腋骨下  
及肢節風從東方來名曰嬰兒風其傷人內舍於肝外  
在於筋紐其氣主為身濕風從東南方來名曰弱風其  
傷人也內舍於胃外在於肌肉其氣主體重此八風皆從  
其虛之鄉來乃能病人三虛相搏卒為暴病卒死兩實  
一虛病則為淋露寒熱犯其兩濕之地則為痿故聖人

正月朔日

西北風不雨多死

南風旱

西風白骨

東風覆屋揚

沙災

東南風春死

平旦北風多

死春

日中北風夏多死

夕北風秋多死

終日北風十死六

天溫不風無病  
天寒有風多病

避風如避矢石焉其有三虛而偏中於邪風則為擊仆

偏枯矣九宮八風篇○中宮之日立春立夏立秋立冬  
四日屬四維中央之土也太乙入後立於中宮

當作立於五宮

館

黃帝曰愿聞歲之所以皆同病者何因而然少師曰此八

正之候也黃帝曰候之奈何少師曰候之者常以冬至

之日太乙立於叶蟄之宮其至也天必應之以風雨者

矣風雨從南來者為虛風賊傷人者也其以夜半至也

萬民皆卧而弗犯也故其歲民少病其至也至者萬民

懶懈惰而皆中於虛風故萬民多病虛邪入客於骨而

不散於外至其立春秋氣大發騰理開目立春之日風

從西方來萬民又皆中於虛風此兩邪相搏經氣結代



二月丑不風心

腹痛

三月戌不溫寒

執

四月巳不暑

痺病

十月申不寒

暴死

者矣故諸逢其風而遇其雨者命曰遇歲露焉曰歲之  
 和而少賊風者民少病而少死歲多賊風邪氣寒溫不  
 和則民多病而死矣黃帝曰虛邪之風其所傷貴賤何  
 如候之奈何少師答曰正月朔日太乙居天宙之宮其  
 日西北風不雨人多死矣正月朔日平旦北風春民多  
 死正月朔日平旦北風行民病多者十有三也正月朔  
 日日中北風夏民多死正月朔日夕時北風秋民多死  
 終日北風大病死者十有六正月朔日風從南方來命  
 曰旱鄉從西方來命曰白骨將國必有殃人多死亡正  
 月朔日風從東方來散屋揚沙石國有大災也正月朔  
 日風從東南方行春有死亡正月朔日天利溫不風糴

賤民不病天寒而風糴貴民多病此所謂候歲之風也  
傷人者也二月丑不風民多心腹病三月戌不溫民多  
寒熱四月巳不暑民多痺病十月申不寒民多暴死諸  
所風者皆費屋折樹木揚沙石起毫毛費騰理者也歲  
露篇

鑿學綱目卷之二終

江圖



浙江圖書館

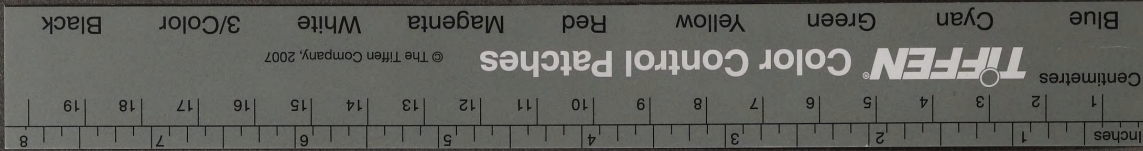
浙江圖書館善本

甲登記號：010755

一九 年 月 日



浙江圖書館



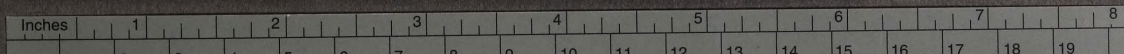
卷一  
卷二



浙江圖書館



浙江圖書館



Centimetres

**TIFFEN** Color Control Patches

© The Tiffen Company, 2007

Blue Cyan Green Yellow Red Magenta White 3/Color Black