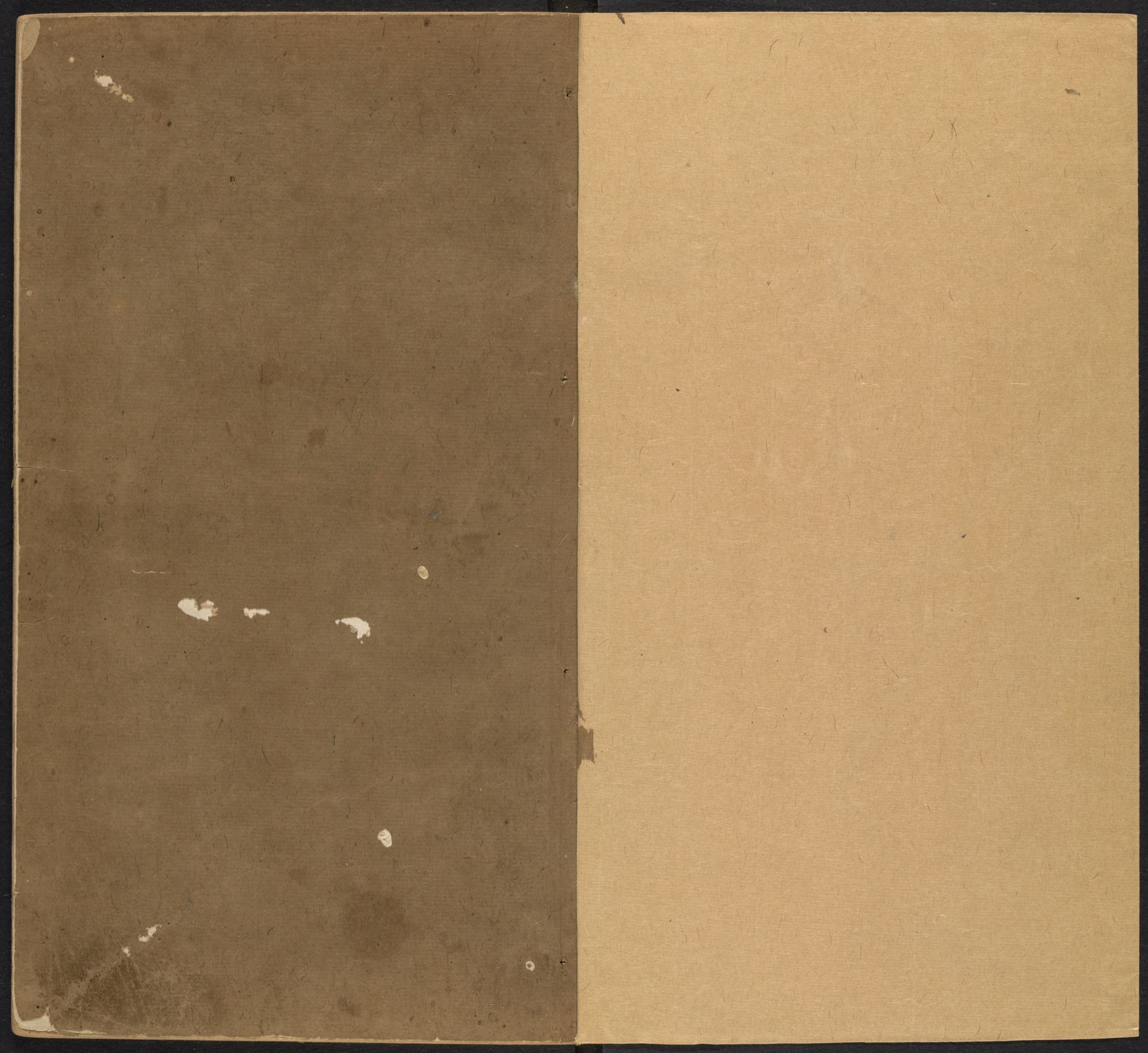


T 3140/3070.7

CHINESE - JAPANESE LIBRARY OF  
HARVARD - YENCHING INSTITUTE  
AT HARVARD UNIVERSITY  
JUN 30 1938



安丘縣志序

古者列國各有其志蓋摠一國之  
故實經制筆之於書凡以備成  
規昭永鑒為義至深遠也今之  
郡邑即古之侯國今之有志非  
史氏之遺意乎政理媿惡風氣

漕漉統于。是焉有稽徵往俟來  
損益以之所係顧不重哉吾邑  
之名見于春殊歷代沿革不常  
而縣之名稱卒莫能易則所從  
來矣我

明興二百餘年人文輩出吏茲  
土者率多名公乃志述何寥寥  
也無亦簿書期會是急而稽古  
右文非吏職所先耶嗟嗟其故  
難言之矣歲甲申邑侯熊公占  
癸未上第以次分符敝邑下車  
之初延問父老知邑志久闕喟

然曰不習為吏視已成事徃蹟  
莫考來者何觀殆未可文具視  
之也時余以病免在里托余考  
訂之竟以道旁之議不克就已  
而復上長安道又二年矣每中  
夜思之有重媿焉今歲大計辭

吏會讌見邑侯語及前後乃云  
中丞公馬定宇慨然任其事業  
已脫稿行付梓人矣盍序諸首  
簡余曰唯唯言之無文行之不  
遠夫子嘗有是言矣及言二代  
之禮則以杞宋無徵究在文獻

不足蓋難之也中丞公起家進士  
跋歷中外二十餘年所至皆  
有異績非世所稱賢人君子哉  
今又以其稅駕餘暇創為邑志  
成一家言彬彬然實有其文則  
文章德業一身兼之矣管司馬

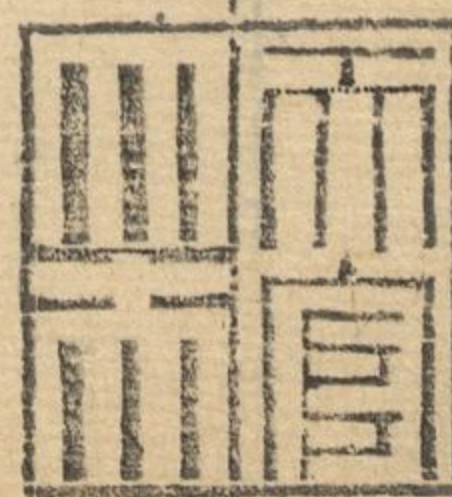
子長謂虞卿非窮愁不能著書  
以自見意在自喻乃今中丞公  
得之于宦達暇裕是才同子長  
而所遇過之無亦其菑裔耶方  
策在前矩矱不遠俾後來繼今  
者得以鏡成跡慮善敗興除損

益于焉取裁豈不易如指掌倘  
所謂文獻足徵者非歟百年曠  
典一旦大備而本創始者頌邑  
侯邈編摩者題定宇立德立言  
均屬不朽則文之可遠必矣邑  
侯名元字子貞別號心吾河南  
光州人沉毅有度博雅能文大  
都緣儒術飾吏治類若此中丞  
名文煒字仲韜前任江西巡撫  
余同年友也

萬曆己丑夏仲之吉

賜進士第吏部考功清吏司郎

中邑人劉希子孟書



安丘縣志序

萬曆甲申元奉

命令渠丘渠丘距古齊封營丘僅  
四十里而風氣之鍾山川之勝文  
物衣冠之盛甲諸旁邑蒞政以來  
間嘗采舊遺問習尚暨制作之張  
弛與政事之損益即生長於斯者



弗知焉則以文獻不足而邑乘久  
寥寥也夫杞宋無徵孔子所爲太  
息而渠丘志典可終闕乎時銓部  
劉公請告在里謀所以舉之未及  
脫稿而促裝赴部無何大司馬辛  
公暨大中丞馬公韓公相繼抵舍  
復就而謀焉三公相與參畫而屬  
筆於馬公馬公海內文豪而嗣君  
應龍從龍者又皆淹貫百家有良  
史才於是具禮懇之公乃經始於  
戊子十月越明年三月而志告成  
維是總之以紀而綱維具析之以  
攷而物理周終之以表傳而疆域  
明爵秩分人品辨詳而不泛約而

不遺核而可據昭哉可以垂龜鑑  
而備稽攷矣至於鄉賢有志俾後  
之生茲土者覩先哲而興景行之  
思名宦有志俾後之牧茲土者覩  
往蹟而盡愛養之實其有裨於民  
生吏治豈淺鮮哉昔者漢書成於  
班孟堅一門而眉山蘇氏父子皆  
以文章爲世述公之成是志也實  
似之可以傳矣遂付諸剞劂氏  
萬曆己丑歲六月朔日  
賜進士第文林郎知安丘縣事弋  
陽熊元題

小叙

邑故無志志之自吏部郎黃公始黃公志草未脫即所遺疆域官守官政典禮四篇乎又時時甕午也令尹熊公來始於邑于斯乃敦請今吏部郎劉公俾端其事無何北上遂寢久之復謬屬不佞文煒且曰志以乘事事以徵後明興踰二百春秋是尚文獻不足安所稱大邑齊中乎余逡巡謝不敏退而自惟繫獨曷才能偃然當二吏部後一旦躬起自我又惟詩稱維桑與

梓必恭敬止若廢先哲往猷不載滅賢尹志業  
不迷墮黔黎風俗利病不悉是慝也夫是慝也  
夫矧令尹忠信惠和而練於事益于邑亡所不  
舉而茲志固可闕乎哉于是命兒應龍輩博搜  
往牒詳咨近事既稍稍就緒乃畧倣史家分爲  
紀考表傳凡五閱月而成遂論次之爲小叙叙  
曰維昔爽鳩世遠事湮肇茲斟鄩漸以紛錯統  
之以季厥惟大者辭非贅疣義竊知罪作總紀  
上下青陽玄枵穹壤相綴宦爾之區以殷危三  
人道伊邇鑿觀赫如作星野考第一山川定也  
城郭徙也汶浯帶之崕牟爲裾千載而下其有  
依乎作山水考第二登彼墟矣睠焉懷之心醉  
通德神竦棄金動民反性之道其在斯與作古  
蹟考第三恃陋不備粵有明徵堂皇芹宮遺候  
鄠肆各有攸宜秩祀淫祠民力普存輪哉負哉  
曰惟膏肓作建置考第四既勤樸斲惟塗丹雘  
盧牟人群莫極乎禮孰云諸縣同之而勿紀乎  
作典禮考第五芬膺既御管絃斯叶大成之音

庶幾乎亡于樂者之樂也作雅樂考第六厥田  
确茹歛賦殷繁六鄉之衆日以惓惓爰立新法  
若弛負擔君子觀于盈縮可以從政作賦役考  
第七洋洋大風是具五民顓一渾朴與古為鄰  
歲時之變從其譌者作風俗考第八居方辨物  
土毛之利蓋亦有焉豈其陸海而因以牟漁之  
作方產考第九漢經晉辭邑啜其英寔以華國  
匪曰雕蟲下逮猥鄙亦云足徵作藝文考第十  
疆域割裂總紀見之瓜分瓦合弗恒所隸不表

不著焉作歷代地理沿革表第一斟鄩述矣淳  
于而下帶礪盟之世作藩屏越及後世猶貌其  
名作歷代封建表第二今之寰縣異古寰族以  
治以教亦有帝官德我怨我姓字昭然作歷代  
秩官表第三懷王抱璞弗能自獻寄在選舉法  
不相沿惟在得人作歷代貢舉表第四人臣奉  
職無闕綸綍褒嘉寵靈篤異錫光宗祖渥恩哉  
作明興以來馳封表第五受職展采瓜代不絕  
上伐偉績不常所見齒頰所遺是不適夫我者

爾作宦蹟列傳第十一名世之士原本六經傳受承學後先燦如即融業苗行要之以儒勝哉作儒林列傳第二君子得時而駕則芒穎立見雖業以才就亦有天幸士矜功名厥有繇已作事業功列傳第三伏氏摘藻畧去駢語德兆佶曲世俗以稱超乘而上未見其人作文苑列傳第四諸孟劉鄩角之擣之摧之陷之有穰苴遺風何名怯于衆鬪作武胄列傳第五委蛇去就之間蟬脫污濁之表條然高潔肥遯貞嘉矯矯冥鴻用儀貪鄙作高士列傳第六孟孫誠一慷慨慕義是有賓碩悲彼薄夫寧不赧而多詐受誣誰其洗之作篤行列傳第七爰有二物根于性生居瘠自致殺身以成融融怡怡亦足以稱作孝義列傳第八複壁積著作之賢蔬圃固公輔之噐上逮嬰長若信若疑均之芳躅存焉作僑寓列傳第九齊媛之賢肇自鷄鳴從一而終之死靡忒茹荼握瑾于今爲烈作列女列傳第十嗛嗛之德不足道也碌碌之名于何有也吾憇寘

之以廁于不朽也作雜見列傳第十一輕積細  
過日以不悛乃抵滅亡即才若知命難從末滅  
反是而思履霜之漸可不戒諸作佶德列傳第  
十二終焉凡爲總紀一考十表五列傳十二總  
之爲卷二十有八自媿不文恐多蕪陋後之君  
子幸而裁焉是役也首倡宏議裁覽綜正則知  
縣熊公元檢繹故牒充供摺拾則教諭楊君紹  
儒訓導楊君守王君承業因事疇咨襄翊鉅典  
則邑人前侍郎平公應乾史部郎中劉公希  
前定與知縣韓公必光前都御史韓公必顯給  
事中王公孟煦咸得備書云

志目

總紀一

志一

總紀上

總紀下

考一

志二

星野考

考二

志三

山川考

考三

志四



古蹟考

考四

志五

建置考

考五

志六

典禮考

考六

志七

雅樂考

考七

志八

賦役考

考八

志九

風俗考

考九

志十

方產考

考十

志十一

藝文考

表一

志十二

歷代地理沿革表

表二

志十三

歷代封建表

表三

志十四

歷代秩官表

表四

志十五

歷代貢舉表

表五

志十六

明興以來馳封表

列傳一

志十七

官蹟傳

揚日嚴

陳次升

田恭

張起巖

楊公

陸演

陳章應

鄭冕

張旗

馬撫

張輔

謝績

陳文偉

廉政

曹安

郭桂

張芹

王應吉

宋存德

張永年

列傳二

志十八

儒林傳

牟融

周澤

甄宇

甄承

郎顛

邴原

徐苗

伏曼容

楊光輔 楊安國

列傳三 志十九

事功傳

伏暉 明鎬 韓晉卿 陳規

張翰 張文錦 王用 王琳

王嘉謨 曹一鳳

列傳四 志二十

文苑傳

伏滔子系 伏挺弟 黃禎

列傳五 志二十一

武胄傳

孟懷玉 孟龍符 孟係祖 孟次陽

劉鄩 鄭衍德 張智榮

列傳六 志二十二

高士傳

蓋公 郎宗 管寧 李遷

列傳七 志二十三

篤行傳

淳于恭 孫嵩 李性 辛樂

曹一麟

列傳八 志二十四

孝義傳

母丘長 孟昶 劉遂清 母邱

陳玠 王滕 張鵬 李子英

李朝用

列傳九 志二十五

僑寓傳

晏嬰 公冶長 趙岐 華歆

列傳十 志二十六

列女傳

孟昶妻周 母邱妻馬 朱原方妻相

劉真兒妻竇 王九栗 高蕢女

石氏 游豹妻李 李瑜妻張

李子英母楊 韓梅妻趙 馬賢妻王

王善妻高 仇仁妻劉 李玉妻劉

都一貫妻王 張禎妻謝 趙東周妻張

樂九霄妻韓 劉元弼妻楊 辛子盈妻李

李朝用母王 王桂妻張 趙雄妻李孫婦

孫克忠妻林 馬大壯妻李 萬守紀妻高

田登妻李 李日華妻劉 李學顏妻侯

周燁妻姚 王樽妻黃

列傳十一 志二十七

雜見傳

管少卿 甄普 牟麟 淳于崇

淳于孝 管貢 邴春 徐華子邵邵

孟珩子淵 孟稷子顯顯 伏胤之

孟綽子仙 孟元弟慧 孟徽生弟 孟祖弟 孟祖

劉琪 劉遂疑弟 遂 董儲子 董

劉聚 鄭朝宗

列傳十二 志二十八

肥德傳

夏長思 孫禮 伏知命 趙琬

周訥

安丘縣志卷之一上

邑人馬文煒撰

哈佛大學漢和圖書館珍藏印

總紀上

安丘青州府支縣也東至濰水高密界五十里西止兩

羅臨朐縣界六十里南造于浯俗呼清河諸北薄歸曠

濰縣界環界一州六縣東抵高密南畧諸城西

昌樂迤北過濰縣東廣百四十里袤七十里西

去府百六十里去省五百里去京師千四百里

凡得古城全者二半者二城三謂淳于昌安郟而

已

更名者五謂渠丘安丘年是以泲而論之

夏帝相二十七年甲子澆伐斟尋大戰于維覆

其舟滅之出竹書紀年斟尋今縣東北杞城一帶是也杜預曰斟尋在平壽縣東南

平壽在今平壽縣東南壽皆古斟尋之地詳見水經

甲辰時少康未立伯靡自鬲帥斟尋斟灌之師以伐

浞世子少康使汝艾伐過殺澆伯靡夏之逸臣自有鬲氏收二

斟之燼以伐浞殺澆然後少康復歸夏邑不失舊物

周武王滅斟尋以封淳于公出水經未詳何年按汲冢書十六年

王師城蒲姑蒲姑為東諸侯豈此時與

桓王元年壬戌春二月莒人伐杞取牟婁杞即淳于

故地牟婁在陽城諸縣東北今諸城域中說見古蹟考

十三年甲戌冬淳于公如曹度其國危遂不復

莊王四年戊子冬齊師遷紀邾郛郛邾在縣西南六十里

襄王六年乙亥杞遷于緣陵緣陵在今昌樂

簡王四年己卯冬十一月楚子重自陳伐莒圍

渠丘渠丘城惡衆潰奔莒戊申楚入渠丘先是

申公巫臣如吳假道于莒與渠丘公立于池上曰城已惡莒子不聽至是果潰今縣有渠丘亭

景王元年丁巳晉人城杞杞人復遷于淳于詳見

系杜預注

四十四年乙丑齊田常割齊自安平以東至瑯

邪自為封邑

時邑屬田常

安王十一年庚寅齊田和遷其君于海上食一

城

縣有康王臺

顯王元年癸丑趙成侯侵齊至長城

崞山太平諸山有長

城嶺直接瑯琊故括地志云所侵處在今密州也

十八年庚午齊築防以為長城

防一作房此因趙侵而復築也

秦始皇二十六年庚辰滅齊分天下為三十六

郡

安丘得名從此始屬瑯琊郡○自太康癸未至二世甲午凡一千八百一十六年

漢高祖四年戊戌冬十一月韓信敗楚將龍且

于濰水斬之盡定齊地邑歸于漢

縣有韓信壩

八年壬寅秋七月癸酉封張說為安丘侯

惠帝七年癸丑春正月朔日食于危

危邑屬危宿

文帝元年壬戌夏四月地震

凡災異如言青齊而邑在其中者則

書否則不書

七年戊辰冬十月戊戌土水合于危

後七年甲申秋九月有星孛于西方其末指虛



危

中二年癸巳置北海郡

此書郡皆縣所屬者

宣帝本始四年辛亥夏四月壬寅地震○五月

鳳凰見

元帝初元二年甲戌夏六月大饑

人相食

建昭二年甲申冬地震大雨雪

平地深五尺

洪嘉元年辛丑春正月以高密頃王子常為安

丘侯

綏和二年以常為大常四年疾免賜金百斤安車駟馬免就國

孺子嬰居攝二年丁卯冬十二月莽篡位邑入

于新

凡僭者書入正者書出者書屬○自高祖元年乙未至是凡二百一十三年

新莽天鳳元年甲戌秋七月改安丘為誅至漢

云改置萬國故知此年改也

更始元年癸未秋九月漢兵誅莽邑復歸漢改

為安丘

自初始戊辰至是凡十八年

後漢光武建武二年丙戌春正月朔日食于危

五年己丑冬十月封張步為安丘侯

步字文公人據有齊地耿弇討之退保平壽斬蘇茂以降封後八年欲招其故眾乘船入海瑯琊太守陳

斬之

二十二年丙午蝗○邑人夏長思反瑯琊太守

李章引兵誅之瑯琊太守時長思反章即發兵

千人往擊之緣吏止章曰二千石行不得出界

兵不得擅發章按劍奴曰逆虜無狀囚劫郡守

此何可忍遂引兵安丘城下與長思戰斬之此

不知何年附于此凡事失其時月者附于年後

失其年者附于帝後

章帝建初元年徵淳于恭以為議郎凡書者皆

賢大惡不書

四年己卯春二月太尉牟融卒○太常周澤卒

安帝永初四年庚戌夏四月蝗

元初二年乙卯冬十一月己亥客星在虛危○

徵郎宗以為博士宗棄官歸宗時為吳令不

書官非也

順帝陽嘉二年春正月徵郎顛顛對策以為郎

中不就

桓帝延熹二年庚子長陵趙岐來孫嵩處于複

壁中

靈帝光和六年冬大寒井中冰厚尺許○平原華歆來

訪管寧也賢者所過則書

獻帝初平二年辛未管寧邴原適遼東賢者去就之迹

書故

建安十一年丙戌秋八月曹操東征海賊管承  
至淳于遣樂進李典擊破之

二十五年庚子冬十月魏王丕即帝位邑屬于

魏自建武元年乙酉至此凡一百九十六年

魏黃初二年庚子冬初置平昌郡尋復省

七年丙午徵處士管寧不就

明帝景初三年己未冬十月癸巳客星見于危

陳留王奐咸熙二年乙酉冬十二月壬戌帝遜

位邑歸于晉自黃初元年庚子至此凡四十八年

晉武帝泰始元年乙酉初置東莞郡

咸寧元年乙未九月甲子螟

三年丁酉省東莞郡以合瑯琊○冬十月大水

太康八年丁卯夏四月隕霜殺麥

十年己巳復置東莞郡

惠帝五年乙卯夏大水

十年庚申復置平昌郡

永寧元年辛酉秋七月歲星守虛危○冬十一

月熒域太白鬪于虛危○是歲自夏及秋不雨  
二年壬戌處士徐苗卒

愍帝建興三年乙亥漢曹疑據青州築廣固城  
尋降于晉漢劉聰也

元帝建武元年丁丑秋七月大旱冬蝻蝗

太興元年戊寅秋八月蝗食生草盡

三年庚辰夏四月壬辰狂矢出危流于軫翼

明帝太寧元年癸未秋八月石勒陷青州邑入

于勒後咸和五年勒即位號為後趙至石閔攻  
姓冉盡滅石氏國號魏而後趙亡矣合二

年十二

穆帝永和七年辛亥春正月鮮卑段龕以青州

降晉初段蘭死于令支龕領其衆因  
石氏之亂南徙廣固至是降晉

十二年丙辰春正月燕慕容恪大敗段龕兵進

圍廣固冬十月段龕降邑入于燕

升平五年辛酉春正月乙丑月在危宿掩太白

帝奕太和五年庚午冬十一月秦王堅入鄴執

燕主暉盡有其地邑又入秦

孝武帝太元九年甲申冬十月謝玄遣兵攻秦

青州降之邑復歸晉

十三年戊子冬十一月辰星入月在危

安帝隆安三年己亥春三月慕容德東寇青兗

秋八月陷廣固殺龍驤將軍辟閭渾遂都之邑

入南燕元興三年德死子超立

義熙二年丙午冬十二月月掩太白在危

五年己酉夏四月劉裕伐南燕六月戰于臨朐

大破之遂圍廣固○冬十二月太白犯虛危

六年庚戌春二月劉裕拔廣固執南燕王超送

建康斬之夷其城南燕據廣固十三年

十一年乙卯江州刺史孟懷玉卒

恭帝元熙二年庚申夏六月甲子帝遜位邑屬

于宋自太始元年乙酉至此凡一百五十四年雖中間為後趙燕秦南燕所據者九十餘年然叛服不常故以晉紀年

宋武帝永初三年上戌春二月丙戌有星孛于

虛危

文帝元嘉十七年庚辰秋八月大水

孝武帝大明四年庚子夏六月乙卯白燕見

六年壬寅秋七月甲申地震○冬十一月望太白鎮星合于危

明帝泰始三年丁未軍主高崇仁攻魏青州刺史王隆顯于安丘破之

四年戊申秋八月辛卯初置東青州以沈文秀為刺史

五年己酉春正月魏拔青州執刺史沈文秀入後魏自永初元年至此凡五十年庚申

後魏高祖太和六年壬戌秋七月大水好妨害

稼

九年乙丑夏四月隕霜

世祖景明三年壬午梁伏曼容卒曼容則事梁

正始四年丁亥夏四月步屈蟲害棗花

永平元年戊子秋九月壬辰地震

三年庚寅夏五月步屈蟲害棗花○秋八月好

妨害稼

肅宗正光二年辛丑夏四月甲辰火土相犯于

危○冬十一月辛亥金土又相犯于危

武定八年庚午齊王洋廢帝自立邑屬北齊後

自皇興三年已酉至此凡八十年

北齊顯祖天保三年壬申梁侯景舍人伏知命有罪下獄死

七年丙子冬十一月省安丘入昌安

八年丁丑夏六月大蝗

世祖河清元年壬午冬十一月壬午熒惑犯歲

星于危南

後主緯天統元年乙酉夏六月庚申慧星入于

虛危

武平五年甲午冬十二月丙子月犯歲星在危

幼主恒承光元年丁酉春正月周師入鄴緯出

奔青州周師克之邑屬後周北齊自天保元年庚午至此凡二十年

九年

後周宣帝大象三年辛丑春正月周亡邑又屬

隋周自建德六年丁酉至此凡四年

隋開皇三年癸卯冬十一月初置密州罷高密郡為密

州

十四年甲寅冬十一月癸未  
有星孛于虛危  
十六年丙辰改安丘為牟山

煬帝大業二年丙寅春正月復牟山為安丘省昌

安入馬

三年丁卯復改密州為高密郡

五年己巳饑

九年癸酉春三月張須陀擊賊王簿于濰水上

破之

恭帝侑義寧二年戊寅夏五月隋亡明年邑歸

于唐

唐高祖武德六年癸未省郛城入安丘

太宗貞觀元年丁亥春置河南道統密州高密郡安丘屬焉

三年己丑閏五月戊寅枉矢墜于虛危

八年甲午秋八月甲子有星孛于虛危

高宗永徽六年乙卯秋七月乙亥歲星守危

中宗神龍二年丙午夏五月旱饑

景龍元年丁未夏大疫○冬十一月丙寅太白

熒惑合于虛危



玄宗開元三年乙卯夏紫蟲食苗有鳥食之

十三年乙丑大有年斗米五錢粟三錢

天寶十五載丙申五月熒惑鎮星同在虛危

肅宗乾元二年己亥改安丘為輔唐

代宗大曆八年癸丑閏十一月壬寅太白辰星

合于危

十四年己未冬十二月丙寅晦日食于危

興元元年甲子秋大蝗自山而東際于海晦蔽野草木皆盡

貞元元年乙丑夏大旱蝗蝗飛蔽天旬日不止

憲宗十一年甲申冬十一月戊子鎮星熒惑合

于虛危○十二月鎮星太白辰星聚于危

文宗太和九年乙卯夏六月庚寅月掩歲星在

危○冬十一月庚辰月復掩歲星在危

開成二年丁巳春二月丙午有彗星見于危彗

尺餘西戊申在危西南芒耀夏六月盛蝗○秋八

月丁酉彗星復見于虛危

宣宗大中八年甲戌春正月丙戌朔日食于危

昭宗乾寧三年丙辰有客星見于虛危一大星二小星

系  
乍台乍離相隨東行狀如闕三日而二小星沒其大星後沒

哀帝天福四年丁卯夏四月帝遜位邑屬後梁

自武德元年戊寅至此凡二百八十九年

後梁太祖開平元年丁卯復以輔唐為安丘

均王龍德元年辛巳夏五月殺秦寧節度使劉

鄴

三年癸未冬十月梁亡邑屬後唐自開平元年丁卯至此凡

十七年

後唐莊宗同光年復以安丘為輔唐見職方考未詳何年

潞王清泰三年丙申秋九月己丑彗星出虛危

○冬十一月唐亡邑屬後晉自同光元年癸未至此凡十四年

後晉高祖天福七年省輔唐為膠西

齊王開運三年丙午晉亡明年邑屬後漢自天福元年

年丙申至此凡十一年

後漢高祖乾祐元年戊申秋七月蠟生

隱帝乾祐四年辛亥春正月漢亡邑屬後周自乾祐元年戊申至此凡四年

至元年戊申至此凡四年

後周恭帝元年庚申春正月周亡邑歸于宋自廣

威元年辛亥  
至此凡十年

宋太祖開寶四年辛未復置安丘

六年癸酉秋七月大水

太宗端拱二年己丑冬十一月壬辰歲星熒惑

合于危

真宗大中祥符二年己酉秋七月大水

仁宗康定元年庚辰秋八月壬午夜黑氣貫危

宿起西南  
長七丈

慶曆六年丙戌春三月戊寅地震○夏六月壬

戌彗星出管室過危及虛

八年戊子夏六月參知政事明鎬卒○給事中

楊安國卒

英宗治平三年丙午冬十二月癸卯金火相犯

于危

神宗熙寧二年己酉秋七月丁卯彗星出危南

九年丙辰秋八月壬寅彗星見于危○大理寺

卿韓晉卿卒

哲宗元祐五年庚午秋七月辛未彗星出危

徽宗崇寧二年乙酉蝗

三年丙戌旱

政和元年辛卯初封霽泉為靈沛侯出碑記

四年甲午秋九月庚子彗星出危如孟東南急流入羽林沒

欽宗靖康二年丁未夏四月金人以二帝北歸

五月撻懶狗地山東下密州邑入于金自建隆元年庚

申至此凡一百六十七年

金太宗天會四年辛酉宋知廬州陳規卒

熙宗皇統二年癸亥秋有年

章宗明昌二年辛亥冬十一月乙丑危宿明在

林軍上壘壁陣下光芒明大

衛紹王大安二年庚午大饑斗米千餘錢

宣宗貞祐三年乙亥冬十二月庚寅太白晝見

于危八十月有五日伏

興定二年戊寅秋八月庚寅李全破密州○冬

十月己未李全據安丘

哀宗天興二年甲午元兵滅金邑屬于元自天會五

年丁未至此凡一百一十年

元世祖至元四年丁卯秋八月丙子地震元史云密

州安丘地震

七年庚午旱蝗

二十六年己丑秋七月蝗

三十三年丙申詔增學由二項見碑記

成宗大德二年戊戌夏四月蝗

七年甲辰夏五月蟲食麥

仁宗延祐六年己未秋八月饑

英宗至治二年壬戌夏蝗

順帝至正六年丙戌春二月地震

十九年己亥夏五月大蝗所落滿墜皆十人馬不能行

二十一年辛丑築城見碑記下其十月按是年察罕帖木兒總兵山東明年

年即為王士誠所害則事在此年可知

二十二年壬寅春二月丙酉彗星見于危○夏

四月丙子長星見于虛危

二十七年丁未冬十一月辛丑大明兵取益

都路

二十八年戊申秋八月庚申大明兵入京城

國二十邑歸我

朝自太宗六年甲午至此凡一百三十五年

安丘縣志卷之一下

總紀下

大明太祖高皇帝洪武元年戊申夏四月置山東行中書省○立社稷壇山川壇

二年巳酉春正月詔免田租○冬十月詔立學

設生員二十人給其廩膳○初置青州府省密州以安丘屬府

設稅課局○置渠丘驛○改城隍廟縣丞鄭原澤改

三年庚戌春三月詔免田租

五年壬子冬初行鄉飲酒禮四月詔行而書冬者以縣所舉行爲

始也後  
多仿此

七年甲寅改行中書省為布政使司○建養濟

院

八年乙卯春立社學○建申明旌善亭

二亭每社皆置

十三年庚申春正月詔免田租○二月舉賢良

方正

時樂祀周顯等應詔

十四年辛酉知縣曹彥良至

凡知縣新到則書不可考者闕焉它

官不書

十五年壬戌夏四月詔免田租○頒釋奠儀來

○定生員廩饌

先是月米六斗後又增日米一升魚肉鹽醢皆官給之至是始

定米月一石

十八年乙丑初歲貢生員

十九年丙寅大括田

此即魚鱗冊也大約六尺為步二百四十步為畝所

用尺今鈔尺是也分上中下三則起料後所用尺或增或縮其弊多矣

二十年丁卯詔增廣生員

不拘額數復其家

二十四年辛未初令有司朔望行香于文廟

詳見

典禮考

○審戶口

凡戶口十年一審以後不書唯審之當者則書

二十六年癸酉頒大成樂器于府令縣式之○

始定風雲雷雨山川壇詳見典○詔旌烈女甯

氏門復其家

二十九年丙子冬立無祀鬼神壇每社皆有

三十一年戊寅春正月令民墾田

成祖文皇帝永樂元年癸未

四年丙戌知縣郭庸至○修靈霈侯祠凡廟祠

建者無論當否皆書

十二年乙未知縣賴生啓至○修天齊祠

十四年丙申夏旱○秋修膏潤廟

十六年戊戌知縣張旗至

十八年庚子春二月妖賊唐賽兒趙琬等攻城

知縣張旗會都指揮衛青討卻之張旗見宦蹟傳衛青字明

德華亭人詳見藝文考○冬知縣陳恭至

仁宗昭皇帝洪熙元年乙巳夏四月旱蝗

宣宗章皇帝宣德元年丙午

二年丁未定增廣生員二十人

四年巳酉知縣張輔至

八年癸丑夏旱饑



英宗睿皇帝正統元年丙辰修鄭公廟

二年丁巳夏旱蝗○增廩膳生員膳夫二名

三年戊申夏知縣戴雲至○冬修城隍廟

九年甲子夏旱

恭仁康定景皇帝景泰元年庚午

三年壬申省渠立驛

五年甲戌知縣徐亮至○修學宮教諭許倫修

七年丙子秋大水

英宗睿皇帝天順元年丁丑春大饑○通判曲

獻來署縣事凡署縣者有事乃書○作聖賢龕

七年癸未知縣謝縝至○冬修文廟

憲宗純皇帝成化元年乙酉春修鄭公廟

七年辛卯春饑○新縣治

八年壬辰大有年斗米十錢

九年癸巳春三月大風晝晦

十一年乙未知縣陳文偉至○修學宮

十三年丁酉春三月建公冶長祠

十七年辛丑春知縣廉政至○秋八月釋奠于

先師

常事不書今書之者以其異也詳見官蹟傳

○設漏澤園○建

衛公祠

祀指揮衛青

二十年甲辰知縣何淮至○修城隍廟

二十二年丙午冬大饑

孝宗敬皇帝弘治元年戊申改祀鄭康成于高

密

舊本縣春秋致祭今始改

四年辛亥知縣郭桂至

五年壬子春旱大饑

八年乙卯夏五月大疫

十年己未知縣李詩清至

十八年乙丑知縣王敬之至○毀譙樓作正門

及鍾鼓樓

武宗毅皇帝正德元年丙寅

六年辛未春正月流賊齊彥明等攻城陷之王

栗女及石氏皆不受污死賊殺王滕母滕救死

之○冬知縣陳義至

七年壬申冬十一月流賊劫高蕢女不屈死之

八年癸酉黑青見

自夏至秋乃滅

○築護隍

九年甲戌春知縣周璋至○冬有麋山在西南

十四年巳卯夏知縣朱夏至

世宗肅皇帝嘉靖元年壬午

二年癸未夏知縣王宏至○秋九月黑氣見西

北起書晦全鐵

三年甲申春知縣魏廷義至

七年戊子春大蝗饑食人相○大疫○夏五月知

縣徐璣至

十年辛卯知縣楊時泰至

十一年壬辰夏大蝗燕天映日

十二年癸巳春知縣宋儒至○夏大有麥○冬

十月丙子夜星隕如雨

十三年甲午春大藝樹凡城池道路皆植楊柳

馬○初闢文廟神路

十四年乙未春詔旌游豹妻李氏門○秋八月

初成啓聖祠○九月盜劫庫藏優人李崇

十五年丙申春知縣安正至○夏蝗

十七年戊戌知縣趙宗仁至○秋大水

十八年巳亥春大饑葉以食死者枕藉○夏

知縣喬一峯至○甘露降在周其園中栢樹上味甚甘人不知以爲

栢花

十九年庚子春大疫○屠豕出白血屠者任某

白血人不敢食明日又屠又如之

二十年辛丑知縣楊生輝至

二十一年壬寅冬十一月夜大雷雨

二十二年癸卯知縣李文達至○夏有麥○景

芝大火燒殘民舍五六家死者甚多

二十四年乙巳夏四月通判孫姜來署縣事○

五月大歛民財修倉○冬知縣何尚賢至

二十五年丙午龍馬生逢壬周某家產一駒毛皆成鱗日出火光主人

惟而斃之

二十九年庚戌夏知縣張芹至

三十一年壬子夏五月大雨雹○秋七月大水

龍攪石○八月知縣邵大章至○冬大寒無麥

跡甚多

苗  
三十二年癸丑夏四月馬尚卿以賊施尚詔殺

吳歆家

尚卿與吳為姻家吳嘗奪其妻尚卿乃結大盜施尚詔圍其家三日殺男婦二

十三人唯遺其婿時方二歲官兵環視不敢近尚卿挈家而逃莫知所之留其女為一孀妻云

○秋七月有雲如龍見于西北夜中星月交輝忽有雲如龍爪

甲皆具漸化○立帶徵法賦時田地飛詭者衆故

稽查正徵外仍令倍出名曰帶徵民頗苦之

三十五年丙辰春正月大盜起尋捕平之王學古董

贊及益都楊思仁等大肆劫掠人民驚潰城門遂不守後邵尹觀還勦平

三十七年戊午夏好蚘

三十八年己未春省稅課局○夏大旱○六月

知縣許世道至○大蝗飛蔽天日順簷而下者如雨齒人衣服○

冬疫○詔旌都一貫妻王氏趙東周妻張氏門

四十年辛酉芝草生在辛氏園中

四十一年壬戌夏六月知縣王宮至○芝草生

在王氏瑩中

四十二年癸亥春大疫死亡甚多十無一二寧者

四十三年甲子大修文廟

四十四年乙丑春大風害麥○夏四月知縣齊

至魯至○大蝗害民田禾幾半哭聲徧野

四十五年丙寅夏閏六月知縣王應吉至○罷

馬頭役此役人甚苦之至是裁革唯徵銀解驛

穆宗莊皇帝隆慶元年丁卯春免田租之半○

括地所用步加鈔尺四寸

二年戊辰免田租之三

三年己巳夏五月蝗○閏六月知縣張朝瑞至

○秋七月大水平地深三尺衝沒民舍殆半死

之聲日絕○冬桃李華夜不絕

四年庚午春大饑時麥將熟百姓爭取食有相鬪殺者而徵賦且急併死者

等

五年辛未冬十二月知縣宋存德至

今皇帝萬曆元年癸酉免田租

二年甲戌夏四月大雨雹平地積五六寸形多異狀大者如鷄卵樹

木田禾為一空○冬十一月知縣王儒至

三年乙亥春括地○立催科法舊時催科者專責里總至是籍

名而稽雖堂上之指可掬人自是不敢逋負矣

六年戊寅冬十一月大雨雪平地深三尺生畜樹木凍死幾半

八年庚辰春初帝于三山○夏六月詔旌黃守

紀妻高氏李學顏妻侯氏門○秋八月知縣高大成至

九年辛巳夏雨雹○冬括地○變賣僧尼宇舍

○徵輪錢立法初意亦美俾一歲中○冬疫呼

為大頭瘟

十年壬午春新寅賓所○夏六月蝗蝻○詔蠲

逋賦

十一年癸未夏六月蝗○奉 詔墾田○冬十

一月地震

十二年甲申春糴湧貴○夏六月知縣熊元至

○有秋

十三年乙酉秋八月芝草生在先塋一葉三莖

十四年丙戌春大括地○冬修衛公祠

十五年丁亥春修學宮○初行條編法此法本

南蔡克廉今熊侯區○冬十二月詔旌馬大壯畫尤富民甚便之

妻李氏門

十六年戊子春浚隍○夏六月庚申夜地震○

冬初置學田詳見賦○大修城○改築八蜡祠役考

十七年己丑夏五月麥秀五岐

出周氏畝

論曰洪荒之世邈矣載籍以來邑中事豈不犁然具哉余愬歲差不明無所取裁故不自憚爲之整齊其概使覽者因變考時沿辭稽義雖不足勸懲一時庶幾足徵後日邪



