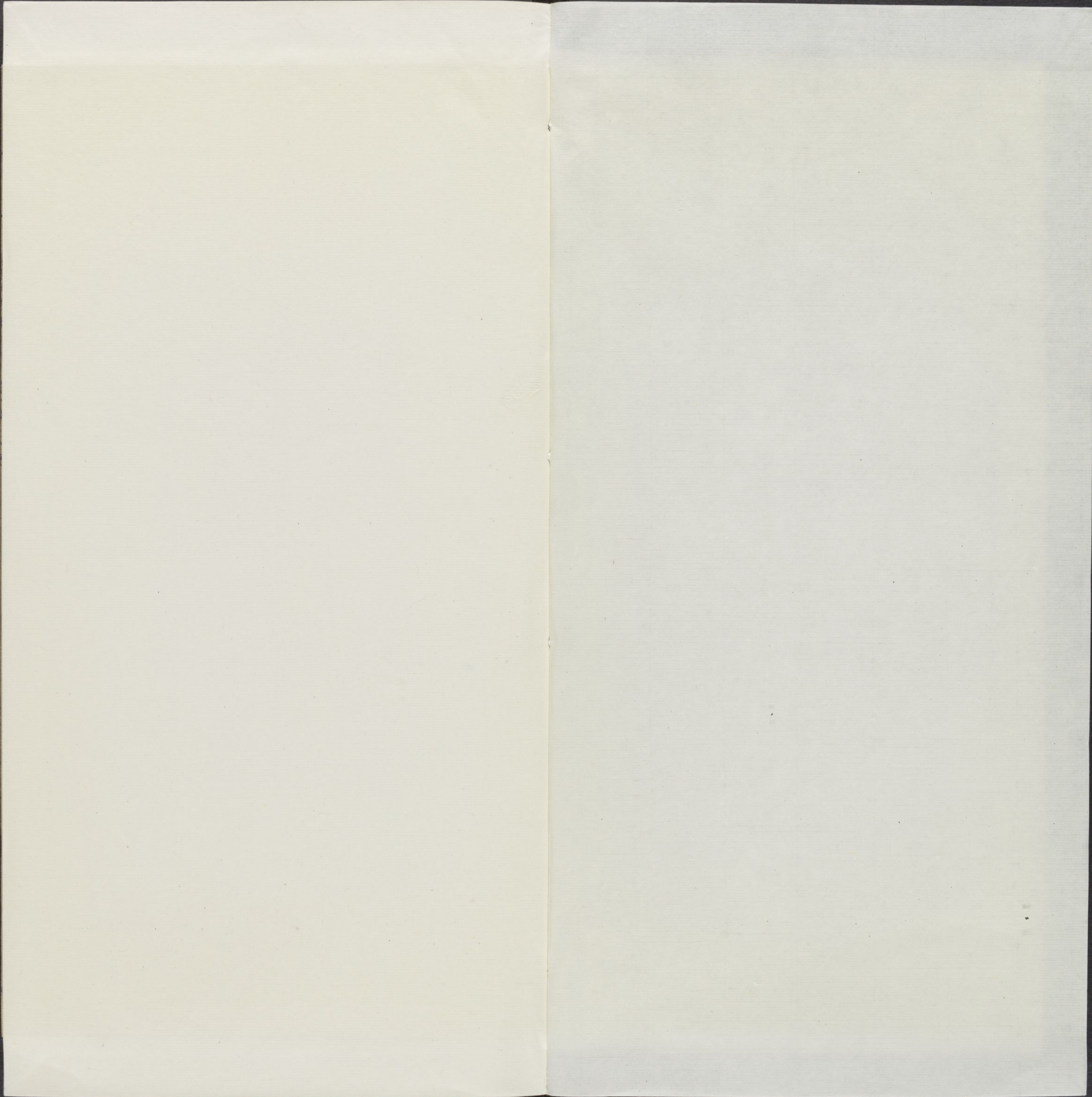
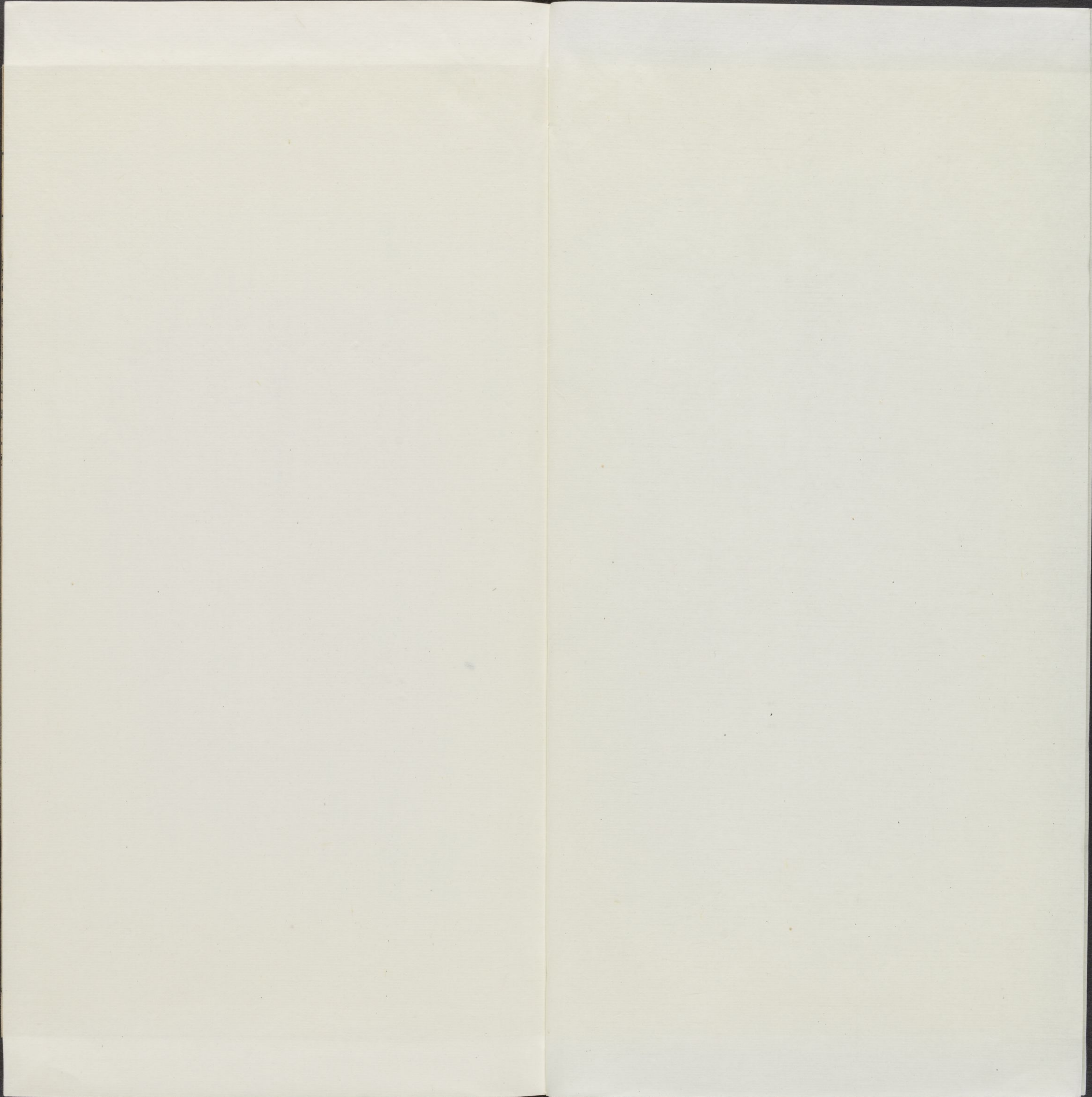


T1075/2215

3





孔子家語卷五

國語第二十二

聖天子太廟之制以昭聖人禮制之正

何者蓋聖人

子貢問於孔子曰湯祚於夏國於道天

事君可乎孔子曰詩云湯其朝矣

禮制之難也

願哉

孔子家語卷五

明太子太傅襲封衍聖公孔胤植編正

宋王 肅纂註

哈佛大學哈佛燕京圖書館珍藏印

何孟春補註

孔尚達參訂

國誓第二十二

子貢問於孔子曰賜倦於學困於道矣

苦於學道

願息而

事君可乎孔子曰詩云温恭朝夕執事有恪

詩商頌那之篇

焉守格者敬而無失之意

事君之難也事君焉可以息哉曰然則賜

願息而事親孔子曰詩云孝子不匱永錫爾類

大雅既醉

之篇注置竭也類善也言孝子之養無有世竭之時故天長賜以善也

事親之難也事

親焉可息哉然則賜願息於妻子孔子曰詩云刑于

寡妻至于兄弟以御于家邦

大雅思齊之篇刑法寡有之妻言賢也御治也

言文王先立禮法於其妻以至于兄弟然後治于家邦自家刑國也

妻子難妻子焉可

息哉然則賜願息於朋友孔子曰詩云朋友攸攝攝

以威儀

既醉之篇言相攝左者以威儀也

朋友難朋友焉可息哉然

則賜願息於耕孔子曰詩云晝爾于茅宵爾索綯亟

其乘屋其始播百穀

爾風七月之篇于茅往取茅也亟急也乘屋升屋治其敞漏也

耕難耕焉可息哉然則賜無息者乎孔子曰望其墮

畢音

畢如也嗔如也鬲如也此則知所息矣

嶽丘隴畢當為宰家也宰

如高貌與與嶼同塞也鬲謂鬲絕列子作宰如墳如張湛注墳壤鬲其則知息有所之也

子貢曰

大哉死乎君子息焉小人休焉

荀同韓詩孔子燕居子貢攝齊而前曰弟

子事夫子有年矣才竭而力罷振於學問不能復進請一休焉孔子曰賜也欲焉休乎曰賜欲休於事君

孔子曰詩云夙夜匪懈以事一人為之若此其不易也如之何其休也曰賜欲休於事父孔子曰詩云孝

子不匱永錫爾類為之若此其不易也如之何其休也曰賜欲休於事兄弟孔子曰詩云妻子好合如鼓

琴瑟兄弟既翕和樂且耽為之若此其不易也如之何其休也曰賜欲休於畊田孔子曰詩云晝爾于茅

宵爾索綯亟其乘屋其始播百穀為之若此其不易也如之何其休也子貢曰君子亦有休乎孔子曰闔

棺兮乃止播耳不知與時至易遠今此之謂君子所休也故學而不已闔棺乃止詩日日就月將學者也

論語士不可以不弘毅任重而道遠仁以為己任不亦重乎死而後已不亦遠乎亦此意

子路問於孔子曰有人於此夙興夜寐耕耘樹藝植藝手足胼胝胼指勞併以養其親然而名不稱孝樹

也孔子曰意者身不敬與辭不順播種與色不悅胼皮厚也以養其親然而名不稱孝何

也孔子曰意者身不敬與辭不順一與色不悅一

與論語子游問孝子曰今之孝者是謂能養至於

有事弟子服其勞有酒食先生饌會是以為孝乎是

古之人有言曰衣與繆與曾不爾聊繆繆與之衣

而紕繆不精則不聊賴於汝也或曰繆繆也言雖衣

服我綢繆我而不敬不順則不賴汝也韓詩外傳作

依子教家語云人與已不順歟也玉肅云人與已事

實相通不順歟也皆與此不同春按今韓詩與家語

俱作曾不爾聊無依子教之文王肅所云人與已不

順歟也今本亦無之楊倞註荀時所見者今無所於

矣今夙興夜寐耕耘樹藝手足胼胝盡力以養其親

無此三者則何以為而無孝之名也由居荀作孔子

吾語汝雖有國士之力一國勇不能自舉其身非無

力也勢不便也故入而行不脩身之罪也出而名不

章友之過也故君子入則篤行出則友賢何為而無

孝之名也荀并韓孔子自衛入晉陳適衛靈公老怠於政不用孔子

孔子行孔子既不得用於衛見趙簡子歷聘紀年佛

至河聞趙簡子殺竇犢及舜華簡子名鞅犢一作鐸竇犢史記

又作竇鳴犢舜華國語云鳴鐸竇犢則竇犢乃臨河

而歎曰美哉水洋洋乎丘之不濟於此命也夫子華子書

孔子轍環於河濟而弗濟援琴而寫志命子貢說苑作子

趨而進曰敢問何謂也孔子曰竇犢鳴犢舜華晉

國之賢大夫也趙簡子未得志之時須此兩人而後

從政及其得志而殺之乃從政丘聞之剗胎殺天則

麒麟不至其郊北川麟竭澤而漁則蛟龍不處其淵

天一聲處

無角曰蛟史記作蛟龍不合陰陽作覆巢破卵則鳳凰不翔其邑雌曰

日何則諱傷其類也夫鳥獸之於不義也尚知避之

况於人乎哉史記大段同劉向新序趙簡子使使者

謂船人曰孔子即上船中河安流而殺之孔子至使

者致命進胖牛之肉孔子仰天而歎曰美哉水乎洋

洋也使丘不濟此水者命也夫說苑趙簡子曰晉有

澤鳴犢犢魯有孔丘吾殺此三人則天下可圖也於

是乃召澤鳴犢犢任之以政而殺之使人聘孔子於

謂也孔子曰夫澤鳴犢犢晉國之賢大夫也趙簡子

之未得志也與之同聞見及其得志也殺之而後從

政故丘聞之剗胎禁天則麒麟不至乾澤而漁則蛟

記作陳操詞曰周道衰微禮樂陵遲交武既墜我將焉師周游天下靡那可依鳳鳥不識珍實曩陽眷焉顧之慘焉心悲升車命駕將適晉都黃河洋洋悠悠之魚臨津不濟還轅息陬傷予道窮哀彼無辜翱翔于衛復我舊廬從吾所好其樂只且自是及乎衛歷聘紀年作自蔡如葉去葉反蔡

孔子之宋定十四年十月孔子去衛將適陳匡人簡子以

甲士圍之史記孔子過匡匡人簡子以

虎陽虎管暴匡匡人於是遂止子路怒奮戟將與之

戰孔子止之曰惡鳥有脩仁義而不免世俗之惡者

乎世俗之惡好夫詩書之不講禮樂之不習是丘之

過也若以述先王好古法而為咎者為咎謂獲則非

丘之罪也說苑孔子之宋匡簡子將殺陽虎孔子似

闕孔子止之曰何仁義之不免俗也夫詩書之不習

禮樂之不脩是丘之過也若似陽虎則非丘之罪也

命也夫由歌子和汝子路彈琴而歌孔子和之曲三

終匡人解甲而罷說苑同莊子曰孔子遊於匡宋人

曰何夫子之娛也孔子曰索吾語女我諱窮久矣而

不免命也求通久矣而不得時也當堯舜而天下無

窮人非知得也當桀紂而天下無通人非知失也時

勢適然夫水行不避蛟龍音漁艾之勇也陸行不避

兕虎者獵夫之勇也白刃交於前視死若生者烈士

武子非老則卒矣穆公卒歷定公獻公凡三十七年
至靈公三十八年而孔子生彼有兩武子則可若猶
愈也其年當百有五六十矣何子長之疎也

孔子曰不觀於高崖何以知顛墜之患不臨於深淵

何以知沒溺之患不觀於巨海何以知風波之患失

之者其不在此乎在此則知患而有士慎此三者則

無累於身矣身說苑作人餘並同

衛蘧伯玉賢而靈公不用伯玉名瑗彌子瑕不肖及任之

以諫靈公而不從史魚病

將卒命其子曰我即死治喪於北堂吾在衛朝不能

累去聲

卒子律反

朝直道

進蘧伯玉而退彌子瑕是吾為臣不能正其君也生

而不能正其君則死無以成禮汝置屍牖下於我畢

矣畢一作足禮較含者牖下小斂於戶內大斂於阼殯於客位其子從之靈公吊

焉怪而問焉其子以其父言告公公愕然失容曰是

寡人之過也於是殯之於客位于西階賓之也禮也進蘧伯玉

而用之退彌子瑕而遠去聲之新序史魚死靈公往弔見喪在北堂問其故其

子具以父言對靈公靈公蹴然易容寤然失謂曰夫

子生則欲進賢而退不肖死且不懈又以屍諫可謂

忠而不衰矣於是乃召蘧伯玉而進之為

卿退彌子瑕從喪五堂成禮而後返衛國

孔子聞之曰古之諫者死則已矣未有如史魚死而

屍諫忠感其君者也可不謂直乎論語直哉史魚邦有道如矢邦無道如矢是也荀卿謂盜魚不如盜貨田仲史豨不如盜也何哉仲子吾弗論史魚之直見稱孔子而不能免卿之誚其盜名益見卿之操論審其刻也

五帝德第二十三

宰我問黃帝孔子曰黃帝生而神靈弱而能言七旬

日弱未嘗能言之時而即言所以為神靈也 哲睿齊側皆 莊敦敏誠信長

而聰明史記初而齊術長而敦敏成而聰明 治五氣五行之氣謂春甲乙木氣夏丙丁火

氣之類是也 設五量五量權衡升斛 度四方度四方而服

牛乘馬牛任重馬致遠 擾馴猛獸擾伏馴順也周禮有獸不氏掌教擾馴獸史記謂教

熊羆貔貅熊羆是也 以與炎帝戰于阪泉之野炎帝者神農之裔班固所謂參

虛史記所名帝倫謂是也阪泉今上谷地 三戰而後克之始垂衣裳作為

黼黻白與黑謂之黼若斧文黑與青謂之黻以兩相間 命風后力牧常先大

鴻以治民風后為相力牧為將或曰風后三公也力牧相也常先大鴻事未聞今雍州有鴻冢

世博大世博大 以順天地之紀知幽明之故達死生存亡之

說史記作死生之說存亡之難 播時百穀時讀日時穀者禾麻菽麥豆之總名 嘗味

草木仁及於鳥獸昆虫考日月星辰史記迎日推策又旁羅日月星

辰水波土石金玉是也 勞動心力耳目節用水火財物以生萬

民生養萬民 宰我曰請問帝顓頊孔子曰顓頊靜淵以有

顓頊 玉反

長上 聲

度入 聲

馴音 句

謀疏通以知事養財以任地

任地任其財一作休

履時以

象天

履踐而行也

依鬼神以制義

敬事鬼神制尊卑之

治氣性以

教衆

理四時之氣五行之性教化萬人

潔誠以祭祀

四海以寧民

北至幽陵

幽州地

南暨交趾

暨及也

西抵流

沙

張掖居延地

東

極蟠木

蟠木者東海中有山名度索上有桃樹屈蟠三千里

動靜

之生小大之

物

史記作動靜之物小大之神

日月所照莫不底屬

底平屬服也一作砥礪

宰我曰請問帝嚳

黃帝曾孫一名夔都毫號高辛氏

孔

子曰高辛

張晏

曰少昊之前天子之號象其德顛頊以子之號因其名高陽高辛皆所興之地

生而神

靈自言其名博施厚利

不於其身聰以知遠

明以察微順天地之義知民所急仁而

威惠而信脩

身而天下服取地之財而節用之撫教

萬民而誨利

之

訓誨利益之

歷日月之生朔而迎送之

作朔

歷明弦望晦日月未至而

迎之過而送之明神鬼之義而敬事之其色也

和其德也重

史作其色郁郁其德疑疑即和與重意

其動也時

應天時

其服也土

從地宜

日月所照風雨所至莫不從化宰我曰

請問帝堯孔

子曰陶唐

堯有天號

其仁如天其知如神

就之如日望

之如雲富而不驕貴而能降

史作不舒

伯夷

典禮

書伯夷為秩宗

夔龍典樂

書夔為典樂龍為納言也

流四凶而天下

服

舜言於帝而流之四

夷音益

嚳音酷

施去聲

凶共工驩 其言不忒其德不回四海之內舟舉所及

說音

莫不夷說宰我曰請問帝舜孔子曰虞舜舜有天

友聞於四方舜年二十陶漁事親舜耕歷山陶寬裕

而溫良敦敏而知時畏天而愛民恤遠而親近承受

大命依于二女堯以二女妻舜舜居媯內行彌謹

道睿明智通為天下帝命二十二臣四岳九官率堯

舊職恭已而已論語無為而治者其舜也與夫天平

地成巡狩四海書歲十二月東巡狩五月南巡狩八

載上適諸侯五載一始書五年巡狩辟后四朝謂五載之

也三十年在位史記舜年二十以考開三十年乃即帝位

也嗣帝五十載代堯踐帝位歷五十年史記作年五

一代堯踐位又三十九年南巡以陟方岳死于蒼梧

之野而葬焉蓋陟方乃死孔安國以陟方訓升遐既

黃帝王沒曰陟如是則方乃死亦復以今家語陟方

岳言之文義始通而古今無一人引證不知何謂國

語舜勤事而野死此云死于蒼梧之野與孟子去卒

子鳴條不同則又有可考者呂氏春秋載舜葬於紀

蒼梧梧山今陳留縣平丘有鳴條亭海州東海縣有蒼

疑者宰我曰請問禹顯項之後孔子曰夏后

敷給克齊齊疾也其德不爽爽失也其仁可親其言

可信聲為律語言合身為度行動合疊疊穆穆不倦

為紀為綱其功為百神主鑄九鼎享其惠為

民父母四海會同六府孔左準繩右規矩準繩規矩

履四時據四海平九州戴九天明耳目治天

下任臯陶伯益以贊其治益即臯陶子傳曰與六

師以征不庭不庭不朝王四極之民莫敢

不服五帝德篇大戴記有其言比是為詳然其書

湖之誕形車白馬之飾何於茅茨土墍之庭春故

不復補焉史記首卷中語木於此子長數五帝

此同而諸家間有不從安定胡氏曰仲尼繫易歷叙

制益致用兼濟生民者獨稱農黃帝堯舜氏蓋以

是為五帝弗及顯幸太史公文筆之制何故遺而

朱子曰易大傳孔聖之言入卦未嘗舉此相證然則

不錄其非史記皆執易傳為三皇而謂少昊顓頊帝

世本有分伏羲神農黃帝為三皇而謂少昊顓頊帝

其不可從又明矣

五帝第二十四

季康子問於孔子曰舊聞五帝之名而不知其實請

問何謂五帝孔子曰昔江也聞諸老聃曰天有五行

木金火水及土分時化育以成萬物一歲三百六十

十二日化生長育日五行各行七其神謂之五帝五帝五行之神佐

萬物莫不成也天理物者也而後

夏去
登王
去聲

世說者皆為之名字如東方靈威古之王者易代而

改號取法五行五行有五行更王始終相生亦象其

義也如以木德王則故其生為明王者死而配五行

是以大皞配木伏羲氏木炎帝配火大庭氏赤黃帝

配土軒轅氏黃少昊配金昊天氏白顓頊配水高陽

稱指配五行者言之故也周尚書洪謨曰周禮王祀

昊天上帝服大裘而冕祀五帝亦如之又曰兆五帝

於四郊則是上帝之外又曰五帝也國丘之外又四郊

也家語孔子以為五行分時化育以成萬物其神謂

之五帝者是也漢祀五時名曰五帝鄭康成謂昊天

者天皇大帝五帝者太微五帝又據緯書為之名字

東曰靈威仰南曰赤熛怒西曰白招拒北曰協光

中曰含樞紐殊不知紫微之有天皇大帝者以其神

獨尊有皇天上帝之象太微之有五帝座者以其星

叢聚各據方位有五帝之象不可指此六星以

為上帝及五帝也如日月星有日之象月星有月之象

豈可指日月星為日月乎鄭說怪誕王肅筆排之

以為非五天帝乃太皞神農皇帝少昊顓頊之五人

帝信齋揚氏又非之謂果五人帝則五人帝之前乃

天之道一陰一陽而已陰陽分而為五行天有陰陽五行猶身之有魂魄五臟陰陽五行不在天之外魂魄五臟豈在身之外哉况五行之精著象於天則為五星分位於地則為五方布於四時則為五辰形於庶徵則為五氣今所謂五精帝者以為五星乎則五星有標縈之祭以為五方乎則五方有玉器之祭以為五辰乎則四時有泰昭之祭以為五氣乎則雨暘有水旱之祭燠寒有寒暑之祭風有風師之祭是陰陽五行之氣克塞兩間發生萬物者即天道流行之妙自其統會而言則已該於昊天上帝之祭自其分歿而言則隨所在而各有其祭是祭上帝之外不應又有五帝之祭也或又謂秦襄公作西時祠白帝宜公作密時祠青帝靈公作上時祠黃帝作下時祠炎帝漢高增以北方祠黑帝蓋周禮之五帝或秦漢儒者因五時帝而增入其說耳

康子曰大皞氏其始之木何也孔子曰五行用事先起於木木東方也萬物之初皆出焉

是故王者則之而首以木德王天下其次則以所生

鈎勾音

之行轉相承也康子曰吾聞勾芒為木正正官之長也勾芒為

木正者木生勾曲而有芒角也其祀重祀於戶祝融為火正祝融明貌有取於火也一日祝

大也融明之甚也其祀舉祀於竈其祀該祀蓐收為金正蓐音辱取秋物楷蓐而可收也其祀該祀

於玄冥為水正玄水色取水陰而幽冥其祀脩及熙祀於井后土為土正

土為群物主故曰后土其祀勾能在家祀中霤在野則為社此則五行之主也而

不亂稱曰帝者何也亂泛也孔子曰凡五正者五行之

官名也言但主五行之官五行佐成上帝而稱五帝

太皞之屬配焉亦云帝從其號屬類也舉太皞以該五帝也天地以五行

重土

成萬物必有以尸之故生而有功德於民者昔少皞

氏之子有四叔叔如叔世之叔謂其後曰重曰該曰

脩曰熙使重為勾芒該為蓐收脩及熙為玄冥左傳

產白金天氏有裔子曰昧為顯項氏之子曰黎世本

為祝融左傳晉上弱曰陶氏之火正闕伯與共

工氏之子曰勾龍為后土此五者各以其所能業為

官職業者能之郊職者官之守也能木為勾芒該能

實能金木及水世不失職遂濟帝桑者也黎之為祝

融是能火也勾龍能水上有功是以為后土也各以

其所能業為官職謂五官生為上公生則對以

之後能世脩其職業也

貴神死則皇以別稱五祀不得同稱帝五祀上公之

稱帝五正不及五帝五帝不及天地也康子曰帝王改號於五行之德

各有所統各有相則其所以相變者皆主何事在木

尚赤所孔子曰所尚則各從其所王之德次焉如木

以問也則尚夏后氏以金德王色尚黑金之次殷人用水德

赤木之次火也呂氏春秋凡帝王之興也天必見祥

勝土氣勝故其色尚黃其事則土及禹之帝天先見

草木秋冬不殺禹曰木氣勝木氣勝故其色尚青其

火赤烏銜州書集於周社文王曰火氣勝火氣勝故其色尚赤其事則火者必將水水且先見水氣勝木氣勝故其色尚黑其事則水木氣至而不知數備將從于土云云其言夏殷周所尚之色與此不同始亦有

所本也 康子曰唐虞二帝其所尚者何色孔子曰堯以火德王色尚黃火之次也舜以土德王色尚青土之次也宜尚白而土者王於四季五行用事先起於木故尚青也淮南記有虞氏之祀祔周土服尚黃亦與此不同

執轡第二十五

閔子騫嘗嘗宰

費魯季氏邑論語季氏使閔子騫為費宰閔子騫曰善為我辭焉如有復

我者則吾必在汶上矣閔子未嘗肯也季氏此記者之誤也 問政於孔子子曰

德以法

二者不可

夫德法者御民之其猶御馬之有銜

勒也君者人也吏者轡也刑者策也夫人君之政執

其轡策而已子騫曰敢問古之為政孔子曰古之為

政者天子以內史為左右手

周禮內史掌王八枹之法以詔王治一曰箚二

曰祿三日廢四曰置五日殺六曰生七曰予八曰奪執國法及國令之詠以考政事以逆會計掌叙事之法受納訪以詔王聽治凡命諸侯及孤卿大夫則策命凡四方之事內史讀之王制祿則贊為之以方出之賞賜亦如之內史掌王命遂以德法為銜勒以百

武之凡此實王左右手之任也

官為轡以刑罰為策以人為手

一無此四字

以萬民為馬

故御天下數百年而不失

大戴禮曰德法者御民之銜勒也吏者轡也刑者策

也天子御者也內史太史左右手也古者以法為銜

勒以官為轡以刑為策以人為手故御天下數百年

即不善御馬者正銜勒齊轡策均馬力和馬心故口

無聲而馬應不待呵叱而轡策不舉而極千里極至

南子曰造父之御齊輯之於轡銜之際而緩急之於

唇吻之和正度於胸臆之中而執節於掌握之間內

得於心中外合於馬志是故能進退履繩而善御民

旋回中規取道致遠而力有餘誠得其術也

者壹其德法壹均正其百官以均齊民力和安民心

故令不再而民順從刑不用而天下治是以天地德

之而兆民懷之書曰天命無親克敬惟古之御天下

者以六官總治焉周官六卿分職各率其屬冢宰之

官以成道冢大宰治也天官卿也掌邦治司徒之官

以成德徒眾也主民眾地官卿也掌邦教宗伯之官

以成仁春於時為首春官卿也掌邦禮司馬之官以

成聖兵事莫重於馬夏官卿也掌邦治統六師平邦

司寇之官以成義羣行攻劫日寇生寇賊法禁穡官

司空之官以成禮主國空土冬官卿也

六官在手以為轡均仁以為

納納與軌同荀子奉輓故曰御四馬者執六轡御天

下者正六官唐虞不能以為治執術而御之則管晏

之智盡矣明分以示之則躡躡之姦止矣

子夏問於孔子曰商聞易云生人及萬物鳥獸昆蟲

各有奇偶氣分不同而凡人莫知其情惟達道德者

能原本焉天一地二人三三三為九九九八十一一

主日日數十甲乙巳庚故入十月而生八九七十

二偶以承奇主辰辰為月子丑寅卯辰巳午未申酉戌亥月主馬故

馬十二月而生七九六十三三主斗魁衡斗主狗故

狗三月而生六九五十四四主時春夏時主豕故豕

四月而生五九四十五五為音宮商角徵羽音主猿故猿

五月而生四九三十六六主律黃鍾太簇姑洗律主

鹿故鹿六月而生三九二十七七主星日月火水星

主虎故虎七月而生二九一十八八主風條明庶清風

從其類矣鳥魚生於陰而屬陽故皆卵生炎齧吞者八

類而卵生禽鳥齧者九竅而胎生人獸日生者類

父夜生者類母敢問其皆然乎孔子曰然吾聞諸老

聃亦如子之言也子夏曰商聞山書曰山書如今山海經之類

地東西為緯東西南北為經南北山為積德二

故曰緯故曰經

齧音

生川為積刑水或漂蕩高者為生高受下者為死下伏丘

陵為牡牡川谷為牝牝蚌蛤龜珠與月盈虛得月是

故堅土之人剛堅土強弱土之人柔弱土輕墟土之

人大墟土墳沙土之人細沙土勃息土之人美息土

地也坳土之人醜坳土鹹鹵也同人鍾地氣而生固不

而方川澤其民黑而津丘陵其民專而長墳衍其民

哲而春原隰其民豐肉而多痺呂氏春秋輕水所多

秃與慶人重水所多腫與楚人甘水所多疢與美

辛水所多疽與疰人苦水所多疰與樞人亦此之謂

也羽虫三百有六十而鳳為之長羽離宮火屬鳳毛

虫三百有六十而麟為之長毛兌宮金屬麟甲虫三

百有六十而龜為之長甲一作介水居陸生次宮水

伏鱗虫三百有六十而龍為之長鱗震宮木屬龍者

故曰倮虫三百有六十而人為之長倮一作羸倮中

乾之策二百一十有六坤之策百四十有九凡三百

六十當期之日周天之日三百有六十閱月之時亦

三百有六十天地之大數不過乎此故五方之物其

為數亦如之記麟鳳龜龍謂之四靈龍以為畜魚鱉

不恣鳳以為畜鳥不獮麟以為畜獸不狘龜以為畜

人情不失其各為之長宜矣至於人者則萬物之靈

也一人之身為骨凡三百有六十精液之所朝夕也

氣息之所呼吸也心意智慮之所識也手足之所運

動而指股之所信屈也皆與天地之大數通體而為

一是一人也者豈獨長倮虫而已哉禮記又曰天地之

性人為貴也管子曰夫人頭之圓也象天足之方也

象地天有四時五行九解三百六十日人亦有四歲

耗反

長丁

管子家語卷五 承明書院藏板

五藏九竅三百六十骨節天有風雨寒暑人亦有取
 與喜怒故膽為雲脾為風腎為雨肝為雷以與天地
 相參也而心為之主是故耳目者日月也公孫尼子
 曰人有三百六十節當天之數也形體有骨肉當地
 之厚也九竅脈理當川谷也血氣者風雨也說苑
 凡六經帝王之所著莫不致四靈焉德盛則以為畜
 治平則時氣至矣故麒麟鷹身牛尾圓頂一角含仁
 懷義音中律呂行步中規折旋中矩擇土而踐位平
 然後處不羣循如也動則有容儀黃帝即位惟聖恩承天明道一
 脩惟仁是行與於是乃問天老曰鳳像何如天老曰夫鳳鴻前麟
 後蛇頸魚尾燕喙雞喙駢翼而中注首戴德頂揭義背負仁心信
 智食則有質發明書鳴曰保長飛鳴曰上翔集鳴曰歸昌翼振
 翼五光備舉
 光此八風氣降時雨此謂鳳像夫

為能究萬物
 有福覽九州
 皆伏故得鳳
 若則春秋下
 中宮鳳乃藏
 大降茲敢不
 帝梧樹終身
 矣于彼朝陽
 色似玉似金
 山四趾轉運
 精象日右精
 內之變寧則
 下能為大能
 手其高也淵
 一不忽微哉
 化於戲允哉
 有似鳳也書
 曰鳥獸鷓鴣
 皇來儀此之
 謂也敢問

隨天神象百狀達于道去則有災見則
 觀八極備文武正上國照四方仁聖
 之像一者鳳過之得二者鳳下之得三
 之得四者則四時下之得五者則終身
 於戲盛哉於是乃備黃冕帶黃紳齋于
 日而降黃帝降自東階西面啓首曰皇
 承命於是鳳乃遂集東阿食帝竹實棲
 不去詩云鳳皇鳴矣于彼高岡梧桐生
 萃萃萋萋雍雍喈喈此之謂也靈龜文五
 背陰向陽上隆象天下平法地擊河象
 應四時文著象二十八宿蛇頭龍翅左
 象月千歲之化下氣上通能知存亡言
 信信如也動則著矣神龍能為高能為
 為小能為幽能為明能為短能為長昭
 乎其下也薄乎天光高乎其著也一有
 斐然成章虛無則精以和動作則靈以
 君子辟神也觀彼威儀遊燕兩間
 之謂也

其皆然乎孔子曰然吾聞諸老聃亦如子之言也

本命第二十六

魯哀公問於孔子曰人之命與性何謂也孔子對曰

分於道謂之命分如分受之分董子曰道之大原出於天程子曰天所賦為命劉子曰民

受天地之中以形於一謂之性形著于物程子曰物生所謂命是也

之性善一者謂之謂也或曰人各受陰陽剛柔之性故形於一化於陰陽象形而發

謂之生易曰天地絪縕萬物化醇男女媾精萬物化道成男坤道成女二氣交感化生

萬物萬物生而變化無窮焉化窮數盡謂之死

是故死也魂升而魄降也故命者性之始也

始得為人死者生之終也有生之後而死繼之有始則必有終

矣易原始及終故知死生之說人始生而不具者有五焉無目不

見不能食不能行不能言不能化說苑作不能施化故人生

及三月而微照照晴轉也然後有見說苑作三月達眼而後能見八一作

七月而生齒然後能食暮而生臙暮年然後能行三年

顯合然後能言十有六年而精通然後能化陰窮反

陽故陰以陽變陽窮反陰故陽以陰化說苑十六精通而後能施

化陰窮反陽陽窮反陰故陰以陽變陽以陰變是以男子八月而生齒八歲

而齒說苑作精小通女子七月而生

齒觀音

齒七歲而齒二七十有四歲而化

說苑作精化小通

一陰一

陽奇偶相配

陽數奇陰數偶

然後道

合化成性命之端形於

此也

說苑夫天地有德合則則變化有時矣時得而

生氣有精矣陰陽消息治矣時得而化矣時失

而亂矣是故人生而不具者

五云云至精化小通大

段與此文同然不載為孔子

之言精化小通下云不

肖者精化始至矣而生氣感

動觸情縱欲故反施亂

化故詩云乃如之人懷昏姻

也大無信也不知命也

賢者不然精化填盈後傷時

之不可過也不見道端

乃陳情欲以歌詩曰靜女其

妹俟我乎城隅愛而不

見搔首踟躕瞻彼日月悠悠

我思道之云遠

曷云能來急時之辭也甚焉

故稱日月也

聲 冠去

男子三十而有室女子二十

而有夫也

古者媒氏掌萬民之判凡

男女自成名七七皆書年月

日名焉令男三十而娶女二十而嫁二三若天地相

兩地而倚數一說陰陽未生

時俱生於子男從子數

左行三十年立於巳女從子

數右行二十年立於巳

合夫婦聖人因

是以制嫁娶也

豈不晚哉

猶孔子曰夫禮言其極

不是過也

遲者至於二

男子

二十而冠

禮也義解見前

人父之端

冠者成人任為人

女子十五許嫁

許嫁亦并有適人之道

即可嫁則以其可適人之時群

生閉藏乎陰而為化育之始

故聖人因時以合偶男

女窮夫數也

娶者行焉

季秋織紉事畢婦

冰泮而

農桑起昏禮而殺

於此

春主男事農女事桑有不

列女

降殺亦止之義周禮仲春之月令會男女於是時也
奔者不禁若無故而不用令者罰之與此不同竊疑
周禮為非男子者任天道而長萬物者也
易大哉乾元萬物資始男子象

是故審其倫而明其別

男女居室人之大倫男女有別而後夫婦義故必欲

審而明之夫為妻綱
男不言內女不言外

女子者順男子之教而長其理

者也
易至哉坤元乃順承天女子象之陽先陰後
是

故無專制之義
制決也
而有三從之道
幼從父元既嫁

從夫夫死從子
此其無專制也記郊特牲婦人從人者也幼從父元既嫁夫死從子夫

也者夫也夫也者
以知帥人者也
言無再醮之端
飲無醮酢日醮禮女當嫁之日則父

者婦人從一而終也
教令不出於閨門
禮女不言外事
事在

閨苦本反

供酒食而已

易無攸遂在中饋

無闕外之非儀也

闕門限也詩日無非

無儀酒食是議婦有七出三不去七出者不順父母無子淫

僻嫉妬惡疾多口舌竊盜不順父母者為其逆德也

無子者為其絕世也淫僻者為其亂族也嫉妬者為

其亂家也惡疾者為其不可供染盛也多口舌者為

其離親也竊盜者為其反義也三不去者謂有所取

無所歸也與其經一作三年之喪也先貧賤後富貴

也
或問婦人無子惡疾乃其不幸槩亦出之不已甚乎而有三不去焉彼五者非三不去之所得議此

二者三不去而有一焉則固不得而出之也聖人制禮其審矣雖然出之非過也王翰林補日彼五者惡

德之絕於人者也此二者惡德之絕於天者也其於
 義所當絕均也妻道三日奉宗祀也一日續宗嗣也
 二者人道之本也今既絕人道矣而無出可乎世有
 狗私情睚細惠不知禮義之大節謂婦人無子患疾
 為不當去而欲滅七出為五出者可謂野於禮也已
 雖然此二者其尚從三不去而權衡焉聖人制禮嚴
 而寬之微意也凡此皆聖人所以順男女之際順成夫婦交際之道順一
 作慎古順慎字通重昏姻之始也記昏禮者將合二姓之好
 故君子重之此篇前輩言載于易傳又謂家語是子
 夏問於孔子者孔子曰然吾昔聞老聃亦如汝之言
 子云云乃前所問山書之章而古今本皆不同矣當俟再考

孔子家語卷五終

孔子家語卷六

論禮第二十七

開音

孔子問居子張子貢子游侍論及於禮記仲尼燕居

游侍縱言至於禮注退朝曰燕孔子曰居汝三人者

吾語汝以禮使汝以禮周流無不徧也隨施皆可子貢越

席而對曰敢問何如子曰敬而不中禮謂之野禮主於敬

然心敬而違於禮則文不副實所謂夏商尚敬其失也野是也恭而不中禮謂之給

禮貴乎恭然貌恭而違於禮則是巧言令色禮勇而

不中禮謂之逆勇亦人之一德然徒勇而違於禮則

將恃其力而恃逆爭鬪之事起矣論

語恭而無禮則勞勇而無
禮則亂給則勞逆則亂也
子曰給奪慈仁祭人以口

仁者也故聖人
尤惡而特言之
子曰師爾過而商也不及
論語師也

及于產猶衆人之母也能食之不能教也
論語或問

患人也子產母道有餘父道
不足有餘為過不足為不及
子貢越席而對曰敢問

將何以爲此中者也子曰禮乎禮夫禮所以制中也

爲之節文欲無
過不及之差也
子貢退子游進曰敢問禮也者領惡

而全好者與領收子曰然然則何如子游子曰郊社

之禮所以仁鬼神也郊祀天禘嘗之禮所以仁昭穆

也宗廟祭春禘秋嘗饋奠之禮所以仁死喪也饋奠

也射饗之禮所以仁鄉黨也鄉射鄉飲酒食饗之禮

所以仁賓客也燕會以樂賓也行五禮皆曰仁者禮

曰人而不明乎郊社之義禘嘗之禮治國其如指諸

掌而已乎馬氏謂郊社義藏於中禘嘗禮陳於外因

於治國其如示諸掌乎記明乎上有子曰字上文字子

言少聞而
是故以之居家有禮故長幼辨也以之閭

門有禮故三族和也父父子子兄弟弟弟夫以之朝

廷有禮故官職序也以之田獵有禮故戎事也田

所取之利獵言所獲之物春蒐夏
苗秋獮冬狩田獵事也閭習也
以之軍旅有禮萬

千伍百人為軍伍百故武功成也是故宮室得其度

量鼎得其象象物味得其時隨四時之樂得其飲不車

得其式朴厚鬼神得其饗各散喪紀得其哀情文辨

說得其黨不失人官得其體職思政事得其施合人

俗加於身而錯借於前凡眾之動得其宜得時措子

游退子張進曰敢問禮者何也其即事之治也與子

曰然記作了日禮者何也即事之治也事君子有其

事必有其治也治國而無禮譬猶瞽之無相去俵俵

乎其何所之相助也古者瞽必有相所譬猶終夜有

俵彼
亮友

求於幽室之中非燭何以見故若自無禮則手足無

所措妄耳目無所加妄聽進退揖讓無所制無以裁

節是故以之居處長幼失其別閨門三族失其和朝

廷官爵失其序田獵戎事失其策講武教軍旅武功

失其勢行師制敵之勢王孫滿所謂戰之策宮室失其度量

鼎失其象味失其時樂失其節車失其式鬼神失其

饗喪紀失其哀辨說失其黨官失其體政事失其施

加於身而錯於前凡眾之動失其宜如此則以祖洽

於眾也祖始也治令也記仲尼燕是故古之君子無

物而不在禮矣。即前所言見禮之不可斯須去而無

云云

觀鄉射第二十八

孔子觀於鄉射喟然歎曰脩身而發記射義曰射者

禮內志定外體直然後持弓矢審固持弓矢審固然後可以言中其難如此知此則知所以脩身矣發發

正音 征鵠也

而不失正鵠者畫布為正棲皮為鵠鵠舉

賢者乎射可以觀德賢者有德行之人也內於是退

而與門人習射於巽相之圃巽相地名蓋觀者如堵堵焉

射至于司馬使子路執弓矢出延射者延進也

射司射比衆耦於堂西但觀者曰奔軍之將奔一作

既衆庭中不容故出延之也亡國之大夫亡國亡其與為人後者言人死無

同覆不得入入乃其餘皆入蓋去

為之後矣此人者半入者半又使公罔之裘序黜公罔姓裘名之揚

置 解音

解而語楊舉也射畢則使主人之贊者二人舉解曰

幼壯孝弟始能者耄好禮衰不從流俗潔已脩身

以俟死者守死在此位蓋去者半處者半序黜又揚

解而語曰好學不倦篤於好禮不變純於耄期稱道

而不亂者八十九十日耄百年日期年不有此人在此

位也在此人則蓋僅有存者焉射既闕闕終子路進

曰由與二三子者之為司馬何如卿射先行鄉飲之

司射講射則司正為司馬三射畢司馬及為司正監

旅酬也子路問與二三子之為司馬何如舉司馬以

該諸執孔子曰能用命矣奉教孔子曰吾觀於鄉所

知王道之易易也夫子因射有感而言而門人併

行也由之延射於眾舉指惡以斥之而自去者半惡

者知所懲矣表之揚解也舉善以留之而自去者半

無善者知所讓矣點也騰之而僅有存焉善者知所

勸矣一事而勸讓懲備焉以興化而變俗自道矣

不為其易行乎射義蓋佳有行者下有射之為言

釋也云云而此一節載在飲酒禮義中未細述

或問盛德者不為媿人之舉孔子淵良恭讓於鄉黨

似不能言者矍相之圃之射不已甚乎呂與叔嘗疑

焉謂不出於聖人特門人弟子逆料聖人之意為此

說將以推尊聖人而不知非聖人之所當言也得我

心矣

子貢觀於蜡蜡歲暮祭名記蜡索也歲十有二月合

蜡音 樂音 洛

平周曰蜡秦曰臘字林作蜡孔子曰賜也樂乎對曰一國之人皆

若狂恣飲賜未知其為樂也醉無禮儀孔子曰百日

之勞終年一日之樂逮蜡一日之澤上以歲豐場工

猶思澤也記作百日之蜡非爾所知也張而不弛文

武弗能也弛而不張文武弗為也一張一弛文武之

弛施 氏反

子罕篇 卷六 五

道也。張張弦弛落弦也久張則弱不遺箭久弛則強不成鼓也文武之為治豈容久勞以憊民而久佚以縱之亦惟勞佚之適均耳已上見記雜記下

郊問第二十九

定公問於孔子曰郊祀其祖以配天何也孔子對曰

萬物本於天人本乎祖郊之祭也大報本及始也。報者

酬之以禮反故以配上帝。萬物皆天之所生而人則所生祖與天皆吾有

生之本始安可不知報之及之故郊祀其所出之祖

以配上帝也郊之祭也大報本及始也。天本乎祖此所以

人則之也。則法郊所以明天道也。郊祀天主日配以月

不吉以為公曰寡人聞郊而莫同何也孔子曰郊之

祭也迎長日之至也。至猶到也冬至日短極而漸長

也大報天而主日日配以月。大報天大

也兆於南郊云云也主日者日為眾星之宗配以

也記祭法郊之祭大報天而主日配以月夏后氏祭

其闔故周之始郊其月以日至。始郊初祭天其月

云云致天神其日用上辛。周人始郊至之日逢辛自後循

是也取其新潔莫先也穀梁傳以十二月下辛卜正月

月則又祈穀於上帝。孟春之月蟄虫開戶是月郊祭

乃以元日所穀于上帝乃擇元辰天子親載素耜指
之于參保介之御間三公九卿諸侯大夫躬耕帝籍
此二者乃天子之禮也魯無冬至大郊之事降殺去聲

於天子是以不同也公曰其言郊何也孔子曰兆丘

於南所以就陽位也兆分域丘園丘即秦壇南方陽

位也於郊故謂之郊焉曰其牲器何如孔子曰上帝

之牛角鬯栗王制祭天地之牛角鬯栗注如繭如栗初犢也后稷之牛唯具

取具所以別事天神與人鬼也事天神之禮必簡則人鬼之禮必繁簡則

內心而貴敬故上帝之牛鬯栗繁則外心而貴味故

后稷之牛唯具也郊特牲作帝牛不吉以為稷牛帝

牛必在條三月稷牛唯具所以別事天神與人鬼也接前萬物本乎天云云

也周尚赤也考周禮陽祀用騂牲陰祀用犢貴誠也

犢未知牝牡則神完也神記作誠器用陶匏以象天地之性也陶博

之匏瓠類皆器之質故以象天地自然之性郊特牲

兆於南郊就陽位也掃地而祭於其質也器用陶匏

以象天地之性也於郊故謂之郊公曰天子之郊其

牲用騂尚赤也用犢貴誠也云云

禮儀可得聞乎孔子對曰臣聞天子卜郊則受命於

祖廟告於祖廟而行而作龜於禰宮作龜用龜以卜

尊祖親考之義也受命于祖為尊祖卜之日天子特郊

牲作王下同立于澤澤親聽誓命受教諫之義也君臣同

戒百姓也命即前誓命百官與祭群臣百姓助祭公族群臣疏而卑故申戒於庫門公族親而

於太廟祭之日天子皮弁風具視朝之服以聽祭報聽報當祭

示民嚴上也嚴敬也喪者不哭不敢凶服汜掃反道已上

汜洒掃掃反具燎火以講照路鄉為田燭弗命而聽上

祭之日天子大裘以黼之周禮司裘掌為大裘以

質裘川黑羔而黼之者供王事天之服祀天尚

用白狐間黑為黼文也被袞以象天周官王之祀天

龍袞被袞所以襲裘象乘素車貴其質也素車以白

天也天子玉幣建太常十有二旒太常九旒畫交龍

義設以日月法天象也服袞以臨燔柴燔燎也積柴

於柴而燔之使氣達於天也周官曰實柴則實牲

冕璪音藻十有二旒冕制見前後方前圓玄表朱裏璪

而垂於冕以為旒也天子袞冕前後各十二旒每旒

又從朱起則天數也祭之日王被袞以象天戴冕璪

此周制也十有二旒則乘素車貴其質也旒十有二旒龍章而

大段記所取載是以君子無敢輕議於禮者也禮至

者微亂多矣天禮之至重者也禮器曰誦詩三百不足以一獻

矣不足以饗帝母輕議禮

五刑解第三十

永明書院藏板

冉有問於孔子曰古者三皇五帝不用五刑信乎孔

子曰聖人之設防防人情貴其不犯也記曰禮之教

邪也於未形使民日遷善制五刑而不用五刑墨劓

所以致治也下文謂有其獄而無陷刑凡夫人之為

姦邪竊盜靡法妄行者靡法猶生於不足孟子無恒

之謂也不足生於無度物之托也是以上有制度則民

知所止民知所止則不犯管子曰衣食故雖有姦邪

賊盜靡法妄行之獄而無陷刑之民不孝者生於不

仁仁主於愛愛莫大於愛親喪祭之禮者所

以教仁愛也父子之恩喪禮於其遠不敢忘喪祭之禮明

則民孝矣論語慎終追遠故雖有不孝之獄而無陷

刑之民純上者生於不義下殺上曰弑易曰臣弑其

之故其所由朝聘之禮者所以明義也朝謂諸侯見

諸侯使大夫來聘若臣以義合義必明則民不犯易

君子以辨上下定民志上下辨則民志定矣故雖有弑上之獄而無陷刑

之民鬪變者生於相陵強陵弱相陵生於長幼無序

而遺敬讓惟力鄉飲酒之禮者所以明長幼之序而

孔子家語卷之六 九 五

別被 別反

崇敬讓也。鄉飲主於序齒席有上下故雖有鬪變之

款而無陷刑之民淫亂者生於男女無別男女無別

則夫婦失義。塵聚優雜而失民紀矣昏禮聘享者所以別男女

明夫婦之義也。大昏人道之始迎而後行贊而後見

婦之義故雖有淫亂之獄而無陷刑之民此五者刑

罰之所從生各有源焉。無度不仁不義遺敬讓無別

明君臣之義也聘問之禮所以使諸侯相尊敬也喪

祭之禮所以明臣子之恩也卿飲酒之禮所以明長

幼之序也昏姻之禮所以明男女之別也夫禮禁亂

之所由生猶坊止水之所自來也故以舊坊為無所

用而壞之者必有水敗以舊禮為無所用而去之者

必有亂患故昏姻之禮廢則夫婦之道喪而淫亂之

罪多矣鄉飲酒之禮廢則長幼之序失而爭鬪之儻

繁矣喪祭之禮廢則臣子之恩薄而倍死忘生者衆

矣聘觀之禮廢則君臣之位失諸侯之行惡而倍畔

侵陵之敗起矣故禮之教化也微其止邪也於未形

使人日徙善遠罪而不自知也是以先王隆之也不

易日君子慎始差若毫釐繆以千里此之謂也

塞悉 則反

豫塞其源。不以禮而輒繩之以刑是謂為民設筭而

陷之。或為之是以加刑罰焉之歸也上所不為而民

為而民亦為之固其所也又而莫敢不懲若上之所

產因無恒心苟無恒心放辟邪侈無不為已及陷於

罪然後從而刑之是罔民也焉三皇五帝之所以化

民者如此雖有五刑之不用不亦可乎。書曰明于五

刑蓋舜所不免但聖人制刑本意不過以弼五倫之

教而已使五教既行彝倫益叙則刑自可以無用故

子曰刑期于無刑也。按此與記經解末篇立論雖不同，而意緒相貫。今采而附注之，意者其始乃二篇而後，儒妄刪析之也。

冉有問於孔子曰：先王制法，使刑不上於大夫，上猶加也。

周官有甸師氏而曰：不上於大夫，設也。禮不下於庶人，猶下。

者刑主於治，小人不為大夫設也。禮不下於庶人者，禮以治逮也。周官以禮俗馭民而曰：不下於庶人者，禮以治君子不為庶人設也。曲禮曰：刑不上大夫，禮不下庶人。

然則大夫犯罪，不可以加刑；庶人之行事，不可以

治於禮乎？孔子曰：不然。凡治君子，以禮御其心，所以

屬之以廉耻之節也。御猶治也。屬如屬望之屬，或作厲。漢賈誼傳：著者聖王制為等。

列內有公卿大夫士，外有公侯伯子男。然後有官師小吏，廷及庶人等，級分明。夫子焉故其等不可

及也。鼠而忌。鼠於器尚

忌不。賜死而亡戮，辱是以黜。則之舉不及大夫，以其離主

上，不遠也。禮不敢齒君之之几，杖則起，乘車則下，入

有過刑戮之罪，不加其身者，尊君之故也。此所以為

主上，預遠不敬也。所以體貌大臣而厲其節也。又曰：群下至衆，而主上至少也。所託財器職業者，粹於群

下也。俱亡耻，俱苟安，則主上最病。故古者禮不

及庶人，刑不至大夫，所以厲寵臣之節也。云云。故古

之大夫，其有坐不廉、汙穢而退放之者，不謂之不廉。

汙穢而退放，則曰簠簋不節。簠簋所以盛飯也。方曰：節，簠圓曰簠，蓋以龜形飾

之龜，之不食廉也。易曰：舍動於欲，則失所以為龜矣。有坐淫亂男女無別者，不謂之淫亂。男女無別，則曰帷幕不脩也。幕一作箔。

汙音 烏 簠音 甫 簋音 旨 龜音 圭

勝音

有坐罔上不忠者不謂之

有坐罷音疲軟不勝任者罷軟

任則曰下官不職有坐于

紀則曰行事不請不請命此

矣誣傳貴大臣定有其罪猶不忍斥

之諱也所以愧耻之是故

者誣傳其在大譴大河之者域界句謂罪當刑者也誣傳作問譴呵則是夫問上之譴問也則

水加劍水性平若已有正當自刎也或以刃殺

罔上不忠則曰臣節未著

廢於事不謂之罷軟不勝

國之紀者不謂之于國之

五者大夫既自定有罪名

然以正呼之尚遷就而為

大夫之罪其在五刑之域

或聞而譴發罪聞於上面譴責發露之

白冠以毛作纓白盤以水取頸血放示已

若此造乎闕君門誣傳也造請室而

君不使人頸戾而加之也

君聞命而自殤殤廢也自

裁裁自刑君不使人捽抑而

十大夫自取之耳吾遇子

刑殺之也捽抑持頭髮也曰

有禮矣遇猶待也大戴禮賈誣傳上大戴禮賈誣傳

制而誣疏之以告文帝戴

又刪取其首二句禮不下

曲禮以刑不上大夫亦不

失其罪者罪不教使然也

造七到反

捽昨没反

若此造乎闕君門誣傳也造請室而

君不使人頸戾而加之也

君聞命而自殤殤廢也自

裁裁自刑君不使人捽抑而

十大夫自取之耳吾遇子

刑殺之也捽抑持頭髮也曰

有禮矣遇猶待也大戴禮賈誣傳上大戴禮賈誣傳

制而誣疏之以告文帝戴

又刪取其首二句禮不下

曲禮以刑不上大夫亦不

失其罪者罪不教使然也

人類也。教化成俗定，則為人臣者，主爾忘身，國爾忘家。公爾忘私，利不苟就，害不苟去，惟義所在。上之化也。故父兄之臣，誠死宗廟。法度之臣，誠死社稷。輔翼之臣，誠死君上。守圉扞敵之臣，誠死城郭封疆。故曰：聖人有金城者，此物此志也。彼且為我死，故吾得與之俱生。彼且為我亡，故吾得與之俱存。夫將為我危，故吾得與之皆安。顧行而忘利，守節而忘義，故可以託不御之權，可以寄六尺之孤。此厲廉耻，行禮誼之所致也。主何喪也。凡所謂禮不下於庶人者，以庶人遽其事而不能克禮也。遽，忽克也。故不責之以備禮也。庶人不廟，燕見。君子不為容禮，固不容於責備也。致堂胡氏曰：庶人貧賤，不能備禮，故不責以行禮。大夫尊貴，不可加刑，故不使之受刑。非故然，因其勢也。賈誼得聖人之意，故引投鼠忌器之論，以警文帝。自是漢不加刑於大臣。大臣有罪，皆自殺。而王安石及此義為之說曰：禮不可以庶人為下，而不用刑，不可以大夫為

上而不施其意，非為化民。成俗而興教也。直欲殺戮，故老以制異已耳。豈非邪說害義之大者乎。冉

有免席免，猶避也。曰：言則美矣，求未之間也。退而記之。

刑政第三十一

仲弓問於孔子曰：雍聞至刑無所用政。刑酷而發善政。至政

無所用刑。政善不至刑，無所用政。桀紂之世是也。至

政無所用刑，成康之世是也。信乎。孔子曰：聖人之治

化也，必刑政相參焉。成之以德教民，而以禮齊之。其

次以政事導民，以刑禁也。論語道之以政，齊之以刑，民免而無耻。道之以德，齊之以禮，有耻且格。

刑不刑也。刑設而不用，所謂辟以化之，而

孔子家言卷六 五

弗變導之而弗從傷義以敗俗於是乎用刑矣非用刑

人之得已不教而殺謂之虐故聖人先教而後刑王

符論曰天先春而後秋地先生而後周日月先明而

後幽是以王者則刑者例也記疏例壹成

亦必先教而後刑是刑體

而不可更一作故君子盡心焉不可更者刑之所必

復生斷者不可復續不可更之謂也人命先王所重

刑失其平不可以為國君子於刑無所苟而已矣

孔子曰台者司寇正刑明辟以察獄刑有典而或失

有辟而或失其情則欲明曲直言於公為訟獄必三

訊焉記作司寇正刑明辟訊群臣訊群吏訊萬民周

以三刺斷庶民獄訟之中一日訊群臣二日訊萬民

三日訊萬民訊而三刺以正刑民所以察獄也

世死刑三覆五有指無簡則不聽也有罪當殺者加

覆奏意本此其輕重若有發露之旨意而無附從輕赦從重者難

簡嚴之實迹則不可聽決也於出而附以罪則從輕可以出而赦其罪則從重則

從輕則不如後世之所謂夫入赦從重則不如所謂

失出矣記此下接凡制五刑必即天倫鄰罰麗於事陳氏灝曰制斷

云凡制五刑必即天倫鄰罰麗於事倫理鄰與尤同

更平

刑反

刑之意論輕重之序慎測淺深之量以別之悉其聰

十四

五字

明致其忠愛以盡之。彌教在乎明倫倫莫重於君臣父子其罪之輕重情之淺深必原其心立其義意論而慎測之所以分別之者用以合其權度也外悉聰明內致忠愛又有以盡其情焉

疑獄汎與眾共之也。汎廣也眾疑赦之。獄可疑則廣詢之眾眾謂可疑則赦

之必察小大之比以成之。比猶例也小者有小罪之

成獄辭。治獄者責取犯史以獄成告於正。史

正聽之。聽察也正以獄成告於大司寇。大司寇

大司寇以獄之成告於王。王

王命三公參聽之。三公以獄之成告於王。王

王命三公參聽之。三公以獄之成告於王。王

然後制刑。制禮一審曰不議再審曰過失三審曰是

朝音

也。自下而上咸無異說而天子猶必三宥而後有司行刑者。在君為愛下之仁。在臣有守法之義也。記此

人於市與眾棄之也。命德計罪天也于朝于市所以見非已之所得私此殷法也周

之罰人則天子假祖廟而拜受之刑。人則有爵者于甸師氏也。

與音

孔子與於蜡賓。在魯與為蜡祭之賓徹事畢出遊於

觀之上。觀門闕喟然而嘆。記仲尼之嘆言偃侍曰夫

子何嘆也。孔子曰昔大道之行。治古與三代之英。英

指禹湯文武周公。吾未之逮也。未及而有記焉。記蓋

知之作志。大道之行也。天下為公。公以與聖賢選賢與能講

信脩睦。公於尊也故人不獨親其親。不獨子其子。使老有

所終。壯有所用。幼有所長。矜寡孤獨廢疾者皆有所

養。不任事者皆有男有分。分受女有歸。歸依貨惡其棄於

地也。不必藏於己。有惜貨之心力惡其不出於身也。

不必為己。有自力之事而非是以姦謀閉而不興。盜

竊亂賊不作。故外戶而不閉。公之所謂之大同。人同世

今大道既隱。天下為家。家以傳各親其親。各子其子。

私於愛也貨則為己。力則為人。貧人而為大人世及以為

禮。大人天子而下。有封爵者父子城郭溝池以為固。

外賊曰郭。禮義以為紀。紀綱以正君臣。以篤父子。以睦

兄弟。以和夫婦。以設制度。以立田里。皆禮義以賢勇

知。以勇知以功為己。以為己故謀是用作。而兵由此

起。私之所禹湯文武成王周公。由此其選也。此六君

子者。未有不謹於禮者也。以著其義。以考其信。著有

過。刑仁講讓。著明也。考成示民有常。常道如有不由此

者。在勢者去。眾以為殃。眾殃皆之是謂小康。小小安

先儒謂此老莊之見言偃復問曰。如此乎禮之急也。非聖人之格言也

孔子曰夫禮先王所以承天之道禮本於天之道而有自然之節文

以治人之情禮順乎人之情而不可以不節故失之者死得之者

生詩曰相鼠有禮人而無禮人而無禮胡不遘死詩

風相鼠篇是故禮必本於天殺郊於地殺郊也易上天下

禮卑法也又列其鬼神禮制於明而可行於幽達於

喪祭射御冠昏朝聘數者皆生人所重之事非禮莫

祭尊於朝聘和於射御此禮之大本也故聖人以禮示之故天下國家

可得而正也大道之行上下自然有禮今人道既墜

此下言偃復問曰大言偃曰今之在位者莫知由也

冠去聲

契音薛

何也孔子曰嗚呼哀哉我觀周道幽厲傷之三代夏

周道又為幽厲傷之二王周無道君吾舍魯何適矣周公之國夫魯之

郊及禘皆非禮也禘天子宗廟之祭郊帝周公其已

衰矣周公制禮而子孫偕之杞之郊也禹宋之郊也契杞夏後

禹天子也契天子之祖是天子之事守也二王所行

嘗與配天之祭矣故郊天子以祀宋二王之後許之周公攝政致太

平而與天子同是禮也周公相成王而攝其政與二

明矣夫子於此不正言其失而但曰同是禮也前已

言非禮矣春秋意林曰魯主賜之非成王也魯惠公嘗請郊廟之禮於天子天

子使史角往惠公止之使成王之世魯已郊矣則惠

公奚請惠公之請也始也天子之云非成王也則尚謂成王以周公有大功於春郊祀上帝配以后稷按魯公俾侯于東錫之山川公以爵土耳其周公之孫美僖公郊祀之事初非見讀詩不得其義乃妄造明有大勲勞於天下命魯公是以魯君孟春乘大輅載章祀帝於郊配以后稷程亦謂成王不救臣周公故禮命特伯禽不當受以今陳以保庸東郊而豢養成禽豈先自廢周公之猷訓而身效之後成王俾侯其樂其何以令於天下藉使

平王以下乎然則此所稱書洪謨曰詩魯頌闕宮傳王室故命魯公以夏正孟闕宮之第三章首言乃命土田附庸是言成王命魯莊公之子以下則詩人稱出於成王之所命也漢儒堂位之說謂成王以周公世世祀周公以天子禮樂孤獨游十有二旒日月之子謂周公之功固大矣皆賜伯禽之受皆非也張子以二王之後待魯而命以考之蓋不然昔成王命若以遵周公之猷訓及命伯哉且周公制禮以教萬世法導人臣以借用天子禮以重禮報周公則但當行

之於周公之廟而郊以祀周公無預則亦何以兼舉年考仲子之宮府萬焉公用人諸侯用六大夫用四六羽若魯之先公素用八之又何以問於眾仲春秋禮壞樂崩而至此始能用子之宮以開僭竊之源其僭諸侯其源蓋出於此故見大雩之僭始於桓閔二僭始於閔僖三十一年書僖自伯禽而下凡十八世僖始則僖以前未有郊祀知矣自是而後魯之郊禘遂使季氏僭入份三家僭然廢矣漢儒不達魯頌春聖經惑亂後學千載之下何哉孔子曰魯之郊禘非

天大雩以祀上帝者於報而併賜之按左傳隱公九年羽數於眾仲對曰天子士用二公從之於是初獻佾則其羽數隱公自當知書初獻云者見周室既衰六佾之舞但不當用於仲後歷世諸侯僭天子大夫春秋於此五年書曰大雩年書曰禘于莊公見禘之曰四卜郊見郊之僭始於皆未有郊祀樂歌而獨自率用天子禮樂其流之弊雍徹而周公所制之禮蕩秋之義而妄衍其說以評不察其非而反信之亦獨禮也周公其衰矣是但非

魯而不非成王也。以武王之聖作大武之樂，孔子猶曰：武盡美矣，未盡善也。使魯郊禘，果出於成王之賜，則壞禮敗度，莫此為甚。孔子安得不非之？而但非魯哉？或謂魯惠公之世，請郊于周，天子命史角往，自是魯始用天子禮樂。苟如是，公降川六佾，則是隱公知何乃以仲子而僭夫

人之禮哉？其說非是。天子祭天地，諸侯祭社稷，宗廟上下皆奉其典，而祝蠲莫敢易。

其常法，是謂大嘉。夫聖人能以天下為一家，也。能記作耐耐讀，若能非

賜而魯受之也，其非可知。記此下祝蠲辭說云云。夫聖人能以天下為一家，也。能記作耐耐讀，若能非

以中國為一人者，非意之也。能記作耐耐讀，若能非

必知其情，辟於其義。其義之所謂，所以然，明於其利達

於其患，明達之，以其利，然後能為之。何謂人情喜怒

哀懼愛惡欲七者，弗學而能，必有所謂人義。父慈子

孝，兄良，弟悌，夫義，婦聽，長惠，幼順，君仁，臣忠，十者謂

之人義。皆事物當然，人講信脩睦，謂之人利。義未嘗

爭奪相殺，謂之人患。而害隨之，故聖人之所以治七

情，脩十義。脩明也，上所謂以治人之講信脩睦，與人

尚慈讓，去爭奪，舍禮何以治之。情與義人之所

以治情則義以脩而成，利無禮以治情則飲食男女

人之大欲存焉。死亡貧苦人之大惡存焉。故欲惡者

心之大端也。七情自心而發總而人藏其心不可測

度也。大洛也。美惡者在其心不見其色也。

欲一以窮之。舍禮何以哉。窮之是治此情使發動時欲惡得其

正有美而無惡非此禮不可此。故人者其天地之德

陰陽之交鬼神會五行之秀氣也。天地陰陽五行

得其秀而最靈者天地之德如言天地之性人為貴

人身莫非陰陽陰陽交會屈伸往來謂之鬼神五行

之氣即是陰陽分屬之氣物生皆然而人獨得其秀

所以異於物也然其中動而七情出焉豈可不脩禮

以治。故天秉陽垂日星。地秉陰載於山川。

重濁下凝而成。五行於四時。五行於四時。

金王秋水王冬惟和四氣而後月生。四氣四時之氣

土王其四季焉。和四氣而後月生。月歲月之月生

成也。四氣溫然後燠。燠然後涼。涼然後寒。寒然後溫

不朝炎而暮凜是謂和也。和四氣必應四時而後十

二月成也。月之成者歲之。是故三五而盈三五而闕

成也。記此句無四氣字。三五十五日也。月之盈缺由於日之遠近。盈望缺晦

而一月終矣。上言十二月而歲成此言三十日而月

-5 205 45 890" data-label="Text">

成也。記此下有。是故夫禮必本於大一之。初分而為

天地。上下轉而為陰陽。動靜變而為四時。消息列而

為鬼神。其降曰命。其官於天也。命於人曰降本

受天受與禮俱生。禮固所當奉而行之者也。北原禮

之所由生也。上言天地四時為禮言也。故此即以太

-5 205 35 890" data-label="Text">

一。天地四時鬼神言之。其降曰命。則所謂五行之秀

者也。記此下夫禮必本於天云云。故聖人脩義之柄，禮之序以治人。

情。上言人情，人義舍禮何以治之。既反復推究三才之道，原禮之所由生及是，又欲詳所以治人情者。

故中言之。故人情者，聖人之田也。聖人治人情，猶脩禮以耕之。使受教，有地。陳義以種之。必施得，其宜。講學以耨之。

使常去其非義者。本仁以聚之。生理遂，克足矣。播樂以安之。菽粟之味，食不厭也。記此下有故禮也者，義之實也云云。是故治國不以禮，猶無耜而耕也。

也。為禮不本於義，猶耕而弗種也。為義而不講之以學，猶種而弗耨也。講之以學而不合之以仁，猶耨而弗獲也。合之以仁而不安之以樂，猶獲而弗食也。

反譬以明上治人情之義，易治人情。曰：治國者又以所治之國之人言之。安之以樂而不達於順，猶食而弗肥也。四體既正，膚革克盈，人之肥也。

修身。父子篤，兄弟睦，夫婦和，家之肥也。齊。大臣法，奉小臣廉，官職相序，君臣相正，國之肥也。治。天子以德為車，以樂為御。居有容，諸侯以禮相與。字小。大夫以法相序。不偏下，士以信相考。女要，百姓以睦相守。

有無。天下之肥也。平。天下是謂大順。大順者，所以養生送死，事鬼神之常也。聖人治人情，至此人情既美，患而王者大順之謂也。明有禮樂幽有鬼神，俱無憾矣。記此下有故事大積焉而不苑云云。已上記禮運篇。

而王

記此

下有

故事

大積

焉而

不苑

云云

已上

記禮

運篇

為詳朱子曰禮運不是聖人書胡明仲云是子游作以前有言偃問辭想然耳

孔子家語卷六終

孔子家語卷六終

