

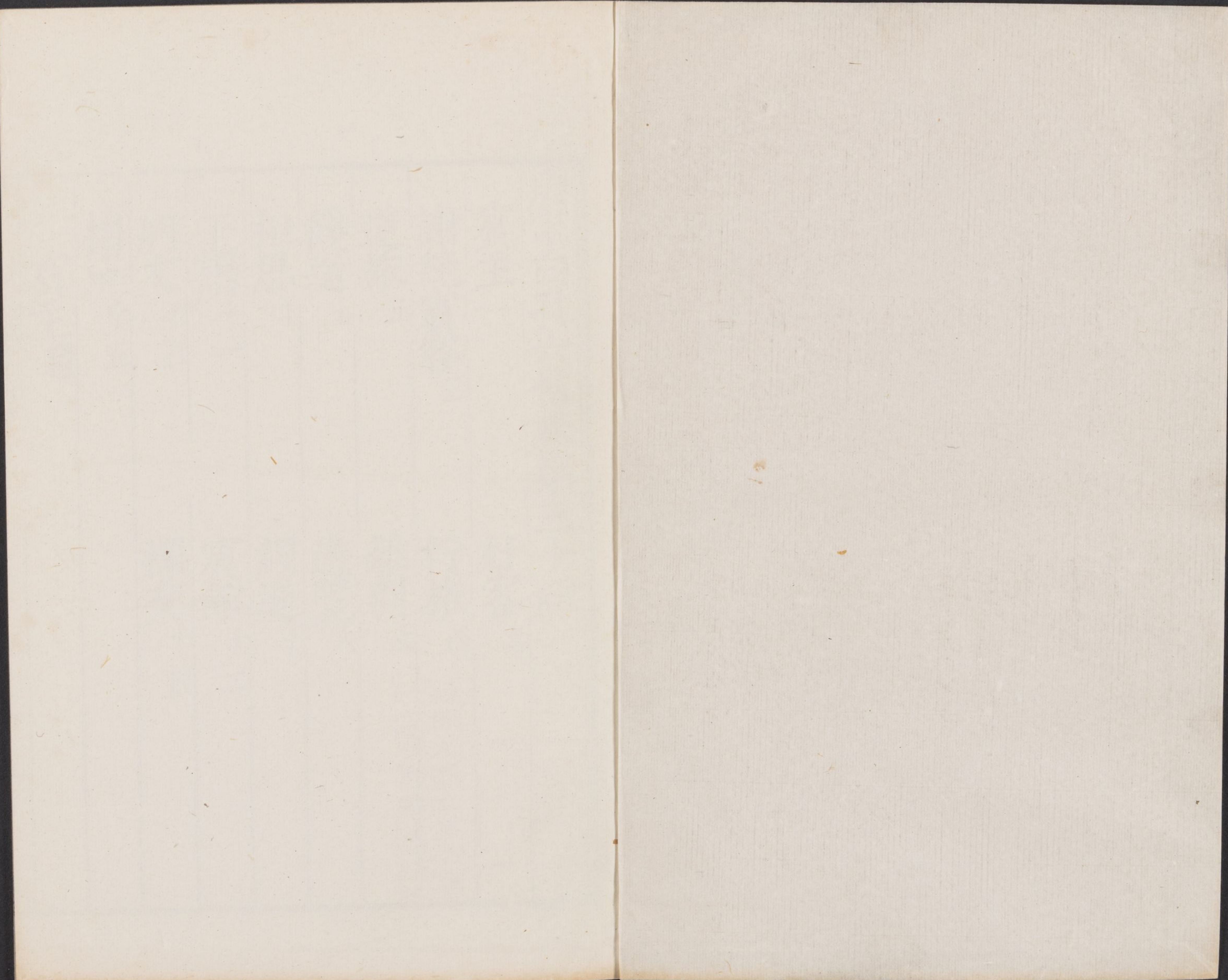
27

CHINESE-JAPANESE COLLECTION  
HARVARD COLLEGE LIBRARY  
FROM HARVARD-YENCHING INSTITUTE  
MAY 14 1932

7-CHL 9296,2611

6

3





唐宋白孔六帖卷第三十四

賓主 一

謝絕賓客 三

逆旅 五

餞送 七

相思 九

干謁 十一

朋友 十三

相成 十五

賓主 一

好客 二

行旅 四

離別 六

遊覽 八

經過 十

賓館 十二

擇交 十四

哈佛大學哈佛燕京圖書館珍藏印



賓客主恭禮每進以讓禮周諺曰賓有

禮主摠之左傳禮無違者子曰赤也東帶立於朝可使與

賓客儼若容樂與餌過客止老子我有嘉賓詩有

客有客亦白其馬有客宿宿言再宿也有客信信言四宿也主

人恩賓恩患也東都主人西都之賓東道之主鄭謂秦曰若舍

鄭以為東道主行李之往來共其乏困書曰脩五禮吉凶軍洪範

八政七日天子諸侯無事則歲三田二為賓客宋公

兼享晉楚之大夫趙孟為客武謚文子季孫

飲大夫酒臧紇為客仲也主禮賓衛仲叔圉治

賓客晉悼公救災之道守出門之恭再拜而見

展及階之敬三揖乃升禮賓周禮太宰以八統賓客

之式太宰以九式均節財用之節度以懷賓客懷安

也周禮賓客之容周禮六儀二曰賓饗燕之禮周禮

以饗燕之禮觀四方之賓客議賓周禮八辟二曰議賓之殺

禮周禮凡禮賓客國新殺禮凶荒殺禮札喪殺禮禍災殺禮在野外殺禮注節省其費用也

客位主人敬客則先拜客客敬主人則賓客

之交讓而飲食之用宴以合歡速賓禮主人親速速

客責人肅容而入百拜之儀序賓次序也庖有

魚不利賓易不速之客三人來敬之終吉易賓

之初筵我客矣止詩觀厥成詩周禮凡賓客至

委積膳獻飲賓客賜之庖人掌賓客之禽獻

謂獻禽凡行人之儀不朝不夕不正其主面亦

東向不正西向常視賓野廬氏掌若有賓客則

人聚橐有相翔者誅之環人掌送迎邦國之通

相翔謂伺候將為盜者環人賓客舍之授館令

環之命野廬氏諸侯賓至奠設庭燎賓至如

歸傳國語單襄公如楚侯不在疆司空不視塗

致宣詔曰或擅興徭役飾厨傳稱過客厨飲食

使人及過客置驛馬迎賓客鄭莊當時為太子

來者稱其意常置驛馬長安四郊請謝賓客夜以繼日好黃

老術慕長者知友皆大父行天下有名之士戒

門下客至亡貴賤無留門執東閣公孫弘起客

賓主之禮以貴下人性廉

賓客公孫賀劉屈釐曳裾王門飾庸陋則何王

壞為馬廐奴婢室也鄭莊汲黯為九

之門不可君門如市言賓客多鄭莊汲黯為九

曳長裾乎崔公為廷尉賓客填門坐上

人中廢賓客填門崔公為廷尉賓客填門坐上

益落落落也及廢門外可設雀羅坐上

客恒滿罇中酒不空孔融為太中大夫性寬少

云云後漢崔瑗字子玉好賓客盛肴膳極滋

何憂後漢崔瑗字子玉味不致餘產居常自

身不帶...

二

見...

三

下客多去事驃騎輒歌詩漢書儒林傳王式翁得官爵唯任安不去博士持酒肉勞之博士江公心嫉式謂歌吹諸生曰歌驪駒式曰聞之師客歌驪駒主人歌客無庸歸今日諸君為主人口尚早未可也江公曰經何以言之式曰在曲禮江公曰何狗曲也式曰耻為豎子

**孔一見謝不往**李藩拜秘書郎所辱遂免歸郎韋成季呂洞日置酒邀賓客相樂慕藩強致之仲舒等為俳說瘦語相狎昵藩一見謝不往曰吾與終日不**家客**馬周至長安舍中郎將常曉所語何哉得失何武人不涉學周為條二十餘事皆當世所切太宗恠問何何曰此非臣所能家客馬周教臣言之客忠孝**門無雜賓**李景讓清素寡欲人也帝即召之浙西以同里訪之避不廢斥鄭畋李德裕高其見及去令斷其驢石馬皆怨德裕其**貴盛賓客無敢忤**杜顓李德裕奏賓客並廢斥

德裕貴盛賓客無敢忤惟顓數諫正之及**由東**謫袁州嘆曰門下愛我皆如顓吾無今日**廂進**薛戎福建觀察使柳冕辟佐其府先是馬駕冕欲除摠以附侍家即使戎攝刺史按置其臯戎曰以是待我耶我始不願仕正謂此爾不肯從還白其狀冕怒據索引戎入戎叱引者曰見賓客乃爾乎由東廂進冕度未可屈揖而去

**奇客**崔弘禮過宣武從劉玄佐獵酒酣顧曰武請為公歡玄佐臂鷹與弘禮馳逐急緩在手一軍驚曰安得此奇客玄佐大悅欲畱之固辭

**延賓客日夜劇飲**陽城拜右諫議大夫與**召賓**

**客言嘍流連**杜亞拜淮南節度使雅意承弼厭

**連****進官大集客**李端趙州人始郭曖尚昇平

**待以賓友**吳武陵淮

士故端等多從曖送曖嘗

進官大集客端賦詩最工

聞其才遣客郵平邀之將待以賓友武陵不答賓友日踈散玉鐔亦已空李白東

武高談滿四座一日傾千觴歸家酒債多門客

座一日傾千觴吳王蛾眉笑臂者賓客去

平原却斬美人首三千還駿犇送薛候眉宇之

陽氣唐文粹李嶠上高長史書亦曾越嚴序趨

無計下三百里發明無撒器之地喜賓客未嘗以有

會衆謂從丹霄落乃是故鄉親李白門有車馬

賓金鞍耀朱輪謂從鄭驛正留賓杜甫贈村中

丹霄落乃是故鄉親王侍御

好客稀負外

好客

白宴以禮成 賓由主擇 我有旨酒以宴樂

嘉賓之心詩公子敬愛客終宴不知疲客從遠方來

門有車馬客 無留門鄭莊字當時遷司農

司農愛客戒無丞相延賓使常捧銅盤而

盟平原之賓二十毛遂在十九人上盟曰公等碌碌

所謂因人成事躡珠履而會春申之客三千春

君楚相黃歇也開文舉之樽見上式宴以衍 不醉無

歸詩開孟嘗之門 投陳遵之轄遵大飲酒賓

車轄投井中雖有急不得出管仲會國用三分二在賓客謂

以供賓 其一在國 管仲懼以白桓公公曰吾子猶若是乎 四鄰之

賓客 入者悅出者不譽延譽於言光名滿天下名之為貴財

安可有財不足也 賓至如歸 傳 彈鋏之士 馮驩

仲尼曰君之明也 嘗門下彈鋏歌曰歸去來出無車食 周公下白

無魚孟嘗聞之乃與車魚鋏劔也 蔡邕倒屣迎

屋之士 一沐三握髮 倒屣之主人 王粲粲字仲

宣 登龍之上客 李膺 接士 董允字休昭與費

恢詣允修敬恢年少官微見允嚴駕遂巡 饌精

求去允乃罷期留恢其接士有如此者 麕 見飲食部 宴戲 吳諸葛融每延賓高會休吏

麕儉薄門注 假求賓客所能乃合榻促席 選對博奕或擲捕投壺弓彈甘果 解陳蕃之榻

繼進清酒徐行融周覽不倦也 主人必倍食 嘉賓得

登李膺 置鄭莊之驛 見上 主人必倍食 以盡心

崔瑗好賓殫極滋味 上見 孔建請還第與士大夫

相見 裴度德宗時宰相闔門謝賓客度以時多

士大夫相 于志寧 愛賓 與賓客相娛樂 牛僧孺

見詔可 散家貲養客 李軒然坐客

之婦仁里多致嘉石 散家貲養客 客軒然坐客

美木與賓客相娛樂 散家貲養客 客軒然坐客

上邢君牙初布衣張汾者無紹而干君牙軒然

怒其欺汾不謝去曰吾在京師聞邢君牙一時

豪傑今與設吏論錢云何君牙慙遽釋吏引為

上客留月餘以五百緡 好接士稱人之長 柳璟

為謝其屈已好士類此 對賓客無少倦 賈耽每婦

士稱人之長游其門 對賓客無少倦 第對賓客

卷之三

五

三

卷之三

五

三



喜賓 喜延四方之士 石昂家有書數千卷喜延四方之士無遠近多就昂 學食其門下者或累歲 昂未嘗有怠色五代史 降階勞問平生 高智

### 謝絕賓客

**白翟公署門** 翟公為廷尉賓客交集後免門可張雀羅後復為廷尉賓客欲至翟

公乃署門曰一貴一賤交情乃見 主父不內 主父偃為齊相至弟賓客數之曰我貧時昆弟不我衣食賓客不

不我內門今吾與諸君絕矣無復入偃之門 招賓客 蘇建責大將軍青不招賢青曰招賢繼

士大夫市道 史記廉頗失勢客盡去及後用又復夫哉 市道 至頗曰客退矣客曰吁君何見之晚

也夫天下以市道交君有勢我則魏其侯灌夫進無勢則去此固其理又何怨焉

俱失勢賓客盡衰二人相引繩 孔閉閣 皇甫無排擯生平慕之後弃之而去者

州長史閉閣不通賓客左右無敢出入者 闔門 裴度始德宗時常何

飛啓宰相至 謝賓客不與通 尉遲恭晚節謝請

謝蕭俛既老家於洛歲時賓客 李元素謝客 元

內望作宰相久之不見用則 寡游合 顏師不接

謝賓客曰無以官散外我 寡游合 顏師不接

令狐楚客有以星步 退約少合 蕭厚為寡諧

鬼神進者一不接 退約少合 蕭厚為寡諧

比吳兢少厲志 不與人交 高郢恭謹寡合

益晏偃蹇 顏師古 頻被譴仕益不進罔然門無

寡所合 顏師古 喪沮乃闔門謝賓客

賓謁 孔禎歷監察御史門 不喜賓客 史洪肇不

言文人難耐呼 戒門以絕 韓賓客不通 溫彥博

政事利害

賓客之害 昔漢武謂田蚡曰君除吏盡未吾亦欲除吏哀

帝責鄭崇曰君門如市何以欲禁切主上皆賓  
客之害吾謂丞相閉關謝絕賓客則朝廷靜德  
裕窮不喜賓客蕭至忠不喜接賓  
愁志客以簡儉自高

行旅四。遠行附

白旅焚其次喪其僮僕旅人先笑後號咷易行

邁靡靡也中心搖搖憂也君子于役不知其期曷

及時哉不知不日不月汶水湯湯行人彭彭多大

夫跋涉我心則憂草行曰跋我徂東山滔滔不歸詩

婦嘆于室之子于征劬勞于野順彼長道

秋蓬之轉月捷之勞豈敢定居靡所底戾

征夫捷捷蕭蕭馬鳴駢駢征夫每懷靡及

匪居則寧不遑啓處乃裹糒糧于橐行

道遲遲人生天地間忽如遠行客古詩不有行

者誰捍收圍跋涉山川蒙犯霜露羈旅之臣幸若莊

子曰適莽蒼者三餐而反腹猶果然莽蒼近郊

也適百里者宿舂千里者三不齋糧漢書上使

決請治行五日上曰吾式微之詠詩云式微式

君之故胡高蹈之歌齊人歌曰魯人之臯數年

行四方之志萬里懷安敗名奚自猶言自日

暮塗且遠遊子悲故鄉古詩遊子暮何之李陵行

旅羈旅西征賦云遠行辭邦里車馬有行色

行人子遊父母在不遠遊遊必有方常也口倦乎叱

宅手苦乎朝冒霧露晝披塵埃夏為大暑暴炙冬為寒風

偃楚辭曰悲哉秋之為氣溽溽兮若道敝道長

吳王謂季孫曰國君道長大夫駕言徂矣窮

日力鴻旅於淄歸不復不不賫糧魏徵帝納

是天下大治行旅棄官去客秦州杜甫出為華

關輔饑輒棄往來鄠杜間蕭穎士俄免官行千

里不持尺兵食貨志天寶三載道路列肆具酒

持尺雪虐風饕韓背笈篋懷筆牘柳宗元送文

書遊而之釋背笈篋懷筆牘羈旅道路羈旅道路

韓愈論薦飄轉况我飄轉無所定終日憾憾絕

同鄉之人文粹歐陽詹居閩至于吳則絕同鄉

矣犯雪過西華旅程相西寺詩心飛秦塞雲

影滯楚關月李白天津老人裴晉公微時羈遊

上天津橋時淮西不庭已數年矣有二老人倚

柱立曰蔡州何時得平見晉公愕然而退有僕

夫在後聞其語曰適憂蔡州未平須得此人為

將僕遽告公曰見我龍鍾故相戲爾出劇談錄

秋風飄我行遠與淮海期韋應物將南徙莫從

北遊失路李白上李靡靡踰阡陌人煙渺蕭瑟

江行滿篋詩章應物揚州天長水闊厭遠步古訪

始及平臺間李白梁園吟且悲就行役安得營農圃李白連

山去無際流水何時歸李白秋夕遠遊凌絕境杜甫懷

東遊西還杜甫嚴氏溪放歌東遊西還風物悲

遊子寄王侍萍泛苦寅緣懷詠鳴蟬遊子意促織念歸

期李白詩天荒地老馬周昔作新豐客天被冒畏景

涉降棧道柳宗元送枚乘客於吳相如遊於梁

或致書匡主用極其志節之大者也適時解所

乘馬以遺王義方孤窶舉明經詣京師客有徒

欲往省困不能前義方哀之解所乘樊澤舉賢

馬以遺不告姓名去由是譽振一時樊澤良次

第本傳

逆旅五

自保於逆旅舍主人盤飧之饋館穀底寧攸

不受報後漢周陽少孤微嘗修逆無驗商君云

得舍曰商君令舍人無驗除逆旅置官離晉時

者死商君嘆曰為法自敝除逆旅置官離晉時

離使老小貧戶守之差令主掌依客舍收錢潘

安仁議曰謹按逆旅久矣行者賴頓止居者薄

而舍逆旅詩外傳曰陽處父過審舍于逆旅魏

武詩曰逆旅整設以通商賈然則唐堯到今未

有無舍之法唯商不累主人劉寔字子真杖策

主人之恩孔新豐逆旅馬周舍新豐逆

自備

起逆旅卒為名臣

舒元與上書言馬周張嘉貞代人作奏起逆旅卒為名臣

為逆旅上謁

劉從諫傳甄戈者頗任俠從諫厚給卹坐上座自稱荆卿從諫與定

州戍將有嫌命戈取之因為逆旅上謁畱飲三日乘間斬其首

困廣陵間不自

振唐李藩年四十餘困廣陵間

邸店羅列五代趙在

禮歷鎮泰寧天平

徬徨逆旅

李周為內丘捕賊將以勇聞是時梁

所至邸店羅列 盜充斥道路行者必以兵衛內

丘人盧岳將徙家太原舍逆旅徬徨不敢進周

意憐之為送至西山有盜從林中射岳中其馬

周大呼曰吾在此孰敢爾耶盜聞其聲曰此李

周也因各潰 與諸生共逆旅 李勉少貧狹客梁

去五代史 與諸生共逆旅 宋與諸生共逆旅

諸生疾且死出白金曰左右無知者幸君以此

為我葬餘則君自取之勉許諾既葬密置餘金

棺下後其家竭勉 同舍逆旅 見士樊

共啓墓出金付之 同舍逆旅 澤注

離別

自悲莫於生別離楚辭 登山臨水迭將歸 燕燕

衛莊姜送 涕泣如雨 瞻望不及佇立以泣詩

歸妾也 離羣索居 之子于歸遠送于野詩 驪歌別歌 雲雨

之別 携手上河梁遊子暮何之李陵別 離別

之聲吳越春秋勾踐將代吳乃命國中 鹿聚孔

子高與鄒文季節為友季節歸魯臨別流 黯然

涕子高抗手而止曰人生豈當如羣鹿聚 黯然

銷魂者唯別而已矣 不拜東觀漢記陳遵使匈奴辭

以不拜遂揖 古東門行敘別 倦客怨離聲鮑昭

-12 173 33 907" data-label="Text">

有女仳離 摻執子之手兮摻執子 別行子於

東門泣矣送美人於南浦傷如何自我不見于今

誰謂宋遠宋襄母思氣然結而不暢涕滿泣風

流雲散一別如雨文選嵇康吕安皆曠達之士每

駕老子送孔子曰仁者贈孔慟泣與訣則天皇

見天子庸知非福何兒女悲乎毋躓其意止泣

悲離之作尤極於古文粹元稹杜甫誌曰銷魂

橋唐開元遺事長安東灞陵有橋往來迎送睽

離在期韓愈睽携上同人生幾何離闊如此下面已

三年矣人生幾何離闊如此況以膠漆之心置

於胡越之身進不得相合退不能相忘牽攀手

冥冥杜甫遠別隔兩河雲山杳千重李白魏都

離思春冰泮爛熳不可收韓病添兒女戀老

丈夫勇會合三見秦城綠離居在咸陽三見秦

草感韋蘇州送李侍御契闊離情兩飄斷不異

風中絲張籍別浮雲天上雨墮地暫時會合相

逢半新故取別復為萬里別送子山之阿

惜杜甫明日斗酒別惆悵清路塵遙望長安日不十

離詩唐摭言元相公在制東時賓府薛書記酒

離籠燕離巢珠離池鷹離鞞竹離亭鏡離臺筆

詩曰越管宣毫始稱情紅牋紙上散花瓊都綠  
用久鋒頭盡不得義之手裏擎竹詩云蒼鬱新  
我四五行常將貞節負秋霜為綠春筍穿  
牆破不得垂陰覆玉堂它詩皆類此也  
別離

慘至今斑白徒懷曩杜甫鄭公虔詩浮雲一別後流水

十年間韋應物淮上喜會故人解手背面韓愈祭河南友人張貞外文曰

分教東生君掾雍首兩都相望於別何有解手  
背向遂十一年君出我入如相避然生闊死休

吞不復宣伏枕聞別離疇能忍漂寓杜詩傷離枉芳札

物詩

### 餞送

白登山臨水送將歸楚辭仙舟郭林宗自京師歸而濟人謂之仙舟贈言見上送美人兮南浦楚辭

宗唯與李膺同舟贈言注見上送美人兮南浦楚辭

出宿于濟飲餞于禰詩申伯信邁王餞于郿詩

贈策傳士會將歸晉秦大夫繞朝贈策注云以有策而不用也慕從西征賦曰

送歸懷慕從之戀送子涉淇之子于歸遠送于野

燕燕見上送荆軻於易水餞踈廣於東門

謂東都門也清酒百壺韓侯出祖出宿于屠顯父餞之清酒百壺薄送我

畿畿門也晉侯贈餞如公會侯伯之禮加谷永與

段會宗書曰朋友以言贈行萬高祖以吏繇咸

奉錢三而蕭何送者不出郭陳蕃為豫章太守性峻不接賓客徵

獨以五送也供帳東都門祖也瞻望不及佇立以

泣衛莊姜送孔御安福門杜元穎出為劔南西

婦妾詩見六帖后三

福門臨餞供帳餞定鼎門外赴軍有詔供帳餞定鼎

門外玄宗還鎮帝賦詩以餞張建封鎮徐州還

賦詩勞行還鎮帝賦詩以餞張建封鎮徐州還

時雖馬燧渾城劉元佐李抱真賦詩祖道張柬之授

等勳寵卓越未有以詩餞者賦詩祖道餞太液亭

襄州刺史中宗為賦詩祖餞太液亭崔鉉出為

道又詔羣臣餞定鼎門外餞太液亭淮南節度

使帝餞太液祖道洛濱許景先帝自擇刺史景

亭賜詩龍之祖道洛濱先由吏部侍郎為刺史

治號州十一人治行詔宰相諸王御史以上祖

道洛濱盛具奏太常樂帛舫水嬉命高力士賜

詩且給帑筆令自李勣入朝張文瓘補并州參

賦賚絹三千遣之李勣入朝軍時李勣為長史

常嘆曰雉圭今之管蕭吾所不及獨餞於野皇

勣入朝文瓘與屬僚二人皆餞宰相百官班餞李

鏘之賤前坊州刺史班肅以宰相百官班餞李

嘗僚獨餞於野朝廷義之宰相百官班餞李

類復還忠武宰相百官臨送于郊倪若水為汴州刺

班餞帝御通化門臨送于郊倪若水為汴州刺

皆重內任雖自冗官擢方面皆自謂下遷班景倩自揚州採訪使入為大理少卿過州若水餞于郊顧左右曰班公是行若御通化門祖道李登仙吾恨不得為騶僕也御通化門祖道吉甫為淮南節度使帝臨門送汝

門送汝送臨賀楊憑所善客徐晦憑得罪姻友憚

相權德輿曰君送臨賀誠厚無乃為累乎晦曰

方布衣時臨賀知我今忍遽棄耶有如公異時

為姦佞譖斥又可爾祖客灞上項斯江東人楊

乎德輿嘆其直稱之祖客灞上敬之祖客灞上

見閩人濮陽愿羣公追餞于灞陵列筵而觴送

閱其文大推挹羣公追餞于灞陵列筵而觴送

遠之賦圭璋交映柳宗元送苑追而送之江之

許薛存義將行柳子載肉于俎黃鵠一去青冥

無極安得不憑豐隆翹蜚廉以寄聲於寥廓邪



送元十樂酣相顧起征馬無由攀羣花散芳園

八南遊樂酣相顧起征馬無由攀臨歧惆悵若為分行無白

壁臨歧惆悵若為分行無白餞離駐高駕惜別空慙促觴激

為分送陳郎將餞離駐高駕勸餞六父劉禹錫管

甫湘江宴餞詩餞別起登臨之思羣公踐南

送子清秋暮杜甫送殿中楊監送子羣公踐南

陌餞裴端公赴道州詩羣公踐南前驅入寶地祖征飄

金繩杜甫惠義寺開筵引祖帳慰此遠徂帳舊

遊開筵引祖帳慰此遠徂帳馬若浮雲送子驛騎亭李白送夫君於天涯

相追餞却到棲霞山李白送族弟凝攝送君別

有八月秋颯颯盧花復益愁雲帆望遠不相見

李白送別愁腸若牽繩韓詩祖帳排舟數杜詩

遊覽白以遨以遊詩駕言出遊以寫我憂詩挑兮達

兮在城闕兮挑達往來子之湯兮宛丘之上宛丘

刺陳幽公遊蕩無度晉趙文子觀於九原曰可以遠眺望

五月令登城不指常事曰視非常曰觀穀梁禁

屬遊飲食于市者禮盤遊慢遊寓目而觀縱觀

逸遊是娛遊林墅盧鈞始被召自以當輔政既

事遊遊林墅裴耀卿蓋嘉運詔為河西隴累日一還右節度使嘉運以新立功日

酬邀未赴屯 召故人出游 柳渾罷政事免後數

然無黜免意 登葛嶺山 王勃既廢客劍南嘗登

不驚遠不陵危 或不相讓徧行天下 唯是得之

柳訾 忽焉若飄浮上騰以臨雲氣 草前指後劃

心舒目行忽焉若飄浮上騰以臨雲氣 萬山面

窮廻谿幽泉怪石無遠不到 到則披草而坐

登高岳而企踵兮瞻故邦之殷麟山水浩以

蔽虧兮路翁勃以揚氛 柳宗元賦 雲水登臨 多聞

杜牧趙 千暮之春 微賢合姻登舟于茲水之津

笑瞪目而倨不知日之將暮則於向 其崖谷之

之物者可謂無負矣 柳宗元南池序 其崖谷之

委會 則泓然為池灣然為溪其上多楓栢竹箭

游觀之佳麗也 同上 曠望延駐目 杜甫上後園

相思 九 白 自我不見于今三年 詩 靜言思之 悠悠我

思 願言思伯 我之懷矣實勞我心 瞻彼

日月有懷于衛靡日不思 我思不遠 豈不

邇思遠莫致之室是遠而如之何物 一日不

見 如三秋兮無思遠人勞心 切切忘我實

見 如三秋兮無思遠人勞心 切切忘我實

多伊可懷也 未見君子憂心仲仲千里命

駕見上夢想見容輝 我思故人孔棗榆儻可

收願寄相思字韓愈寄李大夫詩怨莫然兮唐文粹皮

見逐怨莫然相思之苦懷劉禹錫荅柳子厚書

兮新相思未能忘情忍不酸鼻文粹

聚至是泮然以銷所與陸賓虞書兩心始親而形骸已相遠苟

未能忘情忍不酸鼻杜甫交游颯向盡宿昔浩

颯向盡宿昔浩茫然杜甫交游颯向盡宿昔浩

於尺波寄東流於情親李白愁長望杳難見浮

雲橫遠山李白詩置書雙袂間引領不斲佳期

綵雲重欲贈隔遠天擬古

經過

王商過樓護護字君卿為天水太守免官居

護護宅狹小官屬立車下久住欲雨主簿謂諸

掾曰不肯強諫天雨立閣巷耶商聞之遂去主

簿終身陳遵飲左氏遵為河南太守弟俊為荆

廢之陳遵飲左氏州牧之官俱過長安富人

左氏飲司直陳崇劾遵伐申過鄧傳楚文王伐

過寡婦左氏家飲免官田蚡謂灌夫曰欲與

曰吾甥也滅武如晉雨過御叔御叔將飲酒曰

飲酒而已雨行何以聖為田蚡謂灌夫曰欲與

白六帖三五

者亦怒直進王忱字元達桓玄誦忱通人未出

過望乘興直進忱對玄鞭門人玄怒去

忱亦不留不交客言嵇康夏月於大樹下鍛向子期

如舊傍若無人良久不交一言會去康曰何所

聞而來何所見而去會曰聞所聞而來見所見

而去大耻之理髮謝安為桓溫司馬溫詣安安

遂深怨恨方理髮安性遲緩久而方罷

令取憤温見留之曰令司入沐王恬傲誕不拘

馬者帽進其見重如此也禮節謝安造之

坐少頃恬便入內安以為必厚待已久不過從

之乃沐頭散髮而出竟無賓主之意

兄第五倫迎送董賢為司馬上令私過孔光光

字伯魚雅恭謹知上欲尊賢乃戒衣冠

出門望見賢車乃入拜謁恭迎不敢

均敵上悅拜光兄子為諫議大夫

王獻之敬

經吳郡聞顧辟強有名園先不相識乘平肩輿

停入辟強方集賓客獻之游歷傍若無人辟強

怒曰傲主人非禮也以貴驕士非道

也令倉頭驅出獻之傲然亦不屑意

孔杖屨經

過齊幹留司東都嚴挺之亦為林甫迎送敕使

皆有常處鄭珣瑜江南君凡迎送敕使皆有過

王繇王鈇子準以鬪雞供奉禁中過駙馬都尉

賈季隣等王珪與房元齡杜如晦善

候準經過母李嘗曰兒必貴然未知

所與游者何如人會元齡等過其

家李闕大驚敕具酒食歡盡日

不迎不送裴暉來維翰已作相嘗過暉暉不迎不送人或

問之暉曰我見來公於中書庶僚也來公見我

於私第門生也何迎

送之有人以為當

東阡北陌杖屨來往古之

鄉者將自佚非自苦問井田宅具在親戚之不

仕與倦而歸者不在東阡在北陌可杖屨來往

也韓愈經過老自休杜甫還

孔公銘灞上游

干謁十一刺附

刺附

**白**范睢為須賈御入相府曰我為君先通相君張儀謁蘇秦

秦戒門下不為通又不得放去數上謁雋不疑

進賢冠帶礪具劍上謁暴張湯請不避寒暑謁云云埽

門魏勃欲見曹參早掃書刺高紀有謁者自書刺以言爵里若今

之通也景丹性清高未嘗覆刺高處有雅才從馬

疾不見虎覆刺遺融刺字漫滅彌衡來遊許下

書云云融慙乃追之刺字漫滅六卿之門宋公子

所適於是奏刺聰悟門注六卿之門莫為我

不數於六朱博馳騁進取不師道德莫為我

卿之門先漢書孔融年七歲謁李膺門下不為通融

之膺見融問何親融曰先君孔子與老君露索

有師資之道故僕與君亦累世通舊也

蕭望之王仲翁俱欲謁見霍光光自上宮策事

後出入自備士當見者皆露索去刀兵兩史挾

持望之獨不肯受索曰不徑入哭後漢趙壹元

願見非周公握髮之禮徑入哭叔為郡計吏

到京師造河南尹羊涉不得見壹以非涉無託

名者乃曰到門涉許通尚卧未起徑入上堂曰

竊伏西州承高風久矣乃今方遇而忽然奈何

命也因舉哭聲涉知非常人乃起延話大奇之

**追不顧**趙壹為羊涉所稱名動京師西還過弘

規知是壹大驚進一逢掖王符節信性耿介皇

之壹不顧而去一逢掖甫規解官歸安定鄉

人有以貨買鴈門太守者亦去職還書刺謁規

規卧不起既入問君前在郡食鴈美乎有頃白

符在門規驚遽出迎入語曰養痾傲士固其宜

徒見二千石不如一逢掖養痾傲士固其宜

也高處覆刺遺徑上牀蜀彭美見龐統統非美

牀卧曰須賓客罷與卿談賓修刺候通步隲字

罷請食然後語統大奇之

子山與

衛旌種瓜自給夜誦經傳會稽焦征羗豪縱二  
 子懼為所侵乃共修刺奉瓜謁征羗不時通旌  
 欲去騰曰畏之而來**孔拒卻**常衮性狷潔遷禮  
 非慕義也屈何傷乎**孔拒卻**部侍郎時宦者劉  
 忠翼權震中外涇原節度使馬璘**不往**韋純京  
 為帝寵任有所干請充皆拒卻**不往**北尹李  
 實曰與我同里素聞其賢願識之而進於上或  
 者喜以告曰子今日詣實而明日賀者至矣貫  
 之唯唯不往**終不肯詣**肇若過我當擇善地處  
 官亦不遷**終不肯詣**肇若過我當擇善地處  
 之終不**過府不謁**温庭筠薄於行調方山尉不  
 肯詣載**過府不謁**得志去歸江東令狐綯方鎮  
 淮南庭筠然居中時**不顧**竇參按江淮獄楊州  
 不為助力過府不謁**不顧**節度使陳少游偃蹇  
 不郊迎遣軍吏致問參厲辭譙**伺望顏色親執**  
 責少游慙往謁參參不顧即去**伺望顏色親執**  
**轡筆**張昌宗貴震天下諸武兄弟及宗楚客  
 等爭造門伺望顏色親執轡筆唐史**厚**  
**以金謝**王播既失職見王守澄方得君厚以金  
 謝守澄乘間薦之天子有意復用於是

諫議大夫獨孤劄等見延英言播傾**僕妾干謁**  
 邪關通帝左右狀帝冲闇不納其言**僕妾干謁**  
 柳澤上疏且斜封官者**仕進干請不結子弟則**  
 皆僕妾干謁迷謬先帝**仕進干請不結子弟則**  
**謁主書**元載得君縱諸子弟關通貨賄允**私謁**  
**盈几不省**孔緯為吏部侍郎權要私謁至盈**具**  
**軍容伏謁**柳公綽牛僧孺罷政事為武昌節度  
 使公綽具軍容伏謁左右諫止之答  
 曰奇章始去台宰方鎮**非慶弔不至宰相第**  
 重宰相所以尊朝廷也**非慶弔不至宰相第**  
 郢在朝非慶弔**以州民入謁**胡証拜振武軍節  
 不至宰相第**以州民入謁**度使過河中時趙  
 宗儒為帥以州民**謝絕請謁**高郢進禮部侍郎  
 入謁里人榮之**謝絕請謁**時四方士務朋比  
 更相譽薦以動有司徇名**請謁不行**李又為吏  
 忘實郢疾之乃謝絕請謁**請謁不行**部侍郎典  
 選事請謁不行時人**後至**宋璟會有喪告滿入  
 語曰李下無蹊徑**後至**朝公卿以次謁通禮

意易之等後至促步前環舉笏**賕**謁紛紜長寧

却揖唯唯故積怨常欲仲傷**賕**謁紛紜長寧

韋庶人所生內倚母愛寵傾一朝與安樂宜**趨**

城二主后媚郎國夫人爭任事**賕**謁紛紜長寧

**階降伏**唐持太和為渭南尉試京兆府進士

伏惊語**荔枝圖**劉宗龜因舊或于以財率**負勢**

塞乃止**荔枝圖**不答但寫荔枝圖與之

**賕**請人私至負勢**賕**請璩知不甚禁**過**請託為

姦姜晦為吏部侍郎主選曹史嘗請託為姦前

除**上謁軍門**房玄齡太宗以燉煌公徇渭**崔挹**

為**人請託干湜**子見父門**令狐峘**在吏部因尚書劉

即故峘內德晏至分闕以善闕奉晏惡闕與炎

炎心不平建中初峘為禮部侍郎炎執政不為

憾炎出故宰相杜鴻漸門下其子封來弘文生

以託峘峘謝使者曰得公手署峘得以職炎不

疑署送之峘即日奏言宰相迫臣以私從之負

陛下不從則害臣帝以詰炎具道所以然帝怒

貶衡州**不憚寒暑**李敬玄造請**公行私謁**韋嗣

別駕書曰垂拱間仕入**私造**韋弘景吏部員外郎楊

彌多公行私謁與御史詳讞虞卿私造門弘景厲言曰有詔按

公尚私謁耶虞卿多朋助自謂必見納及是惶

恐**慢折**蘇味道性友愛其弟味元嘗請託

去**慢折**不遂因慢折之味道怡然不屑**先賂**

**關子**李逢吉其黨有張又新等八人而傳會者

又八人皆任要劇故號八關十六子有所

求請先賂關子後達**日見賓客於第**李宗閔楊

於逢吉無不得所欲**日見賓客於第**李宗閔楊

賓客**無間**韋瓘累中書舍人與李德裕善德裕

於第**無間**任宰相罕接士唯瓘往請無間也

**恥污詖謁**席豫太平公主聞其名將表**干財**趙

始布衣時家無貲與兄騰同耕**干請不應**鄭畋

以養雖姻宗之富未嘗干以財**干請不應**時田

唐

令致恃權有所願罷所授沈傳師初拜官宰相

干請敢不應傳師固拒曰誠後生內謁必引見諄諄鄭餘慶

爾願罷所授謁必引見諄諄教以捥杜干請牛徽擢吏部員

經義務成就儒學曹吏多姦歲調四千員徽治願事鞭鞫封常清

以剛明捥杜干請法度復振未有名高仙芝為都知兵馬使嘗出軍奏廉從

三十餘人衣構鮮明常清慨然投牌請豫常清素瘠又脚踏仙芝陋其兒不納明日復至仙芝

謝曰廉已足何庸復來常清怒曰我慕公義願事鞭鞫故無媒自前公何見拒深乎以兒取士

恐失之子羽公其念之仙芝猶未納乃日候門下仙芝不得私謁之書呂胃遷禮部侍郎與裴

已竄名廉中上第會入朝遺私謁之書以私託人鄭珣瑜未

于廷出為潭州刺史卒人而人以不造詣不敢干以私裴垺持法度雖

敢謁以私不敢干臨教辛讜龐勳反攻杜悛於泗州讜聞

以私聞其名捏手曰吾僚李延樞嘗為吾多託以私

道夫子為人何意臨教吾無憂矣劉從諫還藩進同中書門爭出其門韋渠牟帝

下平章事公卿多託以私任士之浮競甘進者爭往見杜甫客吳越齊趙

出其門赫然勢焰可炙往見杜南客吳越齊趙

往見不以私謝李至遠之知選以內史李昭德

之用我奈何欲謝結納閹寺李修飾厨傳結巧援

以私卒不詣竇文場臺省要官走門徵倖者願一見如天

引下巧援引者足相躡人然高力士知內侍省事徵退朝門無私謁漢

帝自即位以來樞密使楊勿揔機政亦頗公忠頗行干託隱帝自關西罷兵漸近小人與後贊



于託洪肇與揚邠稍裁抑之  
出五代史三十史洪肇傳  
足接於門墻之間  
昇平堂而望平室者亦將一  
年于今矣韓愈陸參薦士書  
伺候於公卿之門

犇走於形勢之塗  
足將進而趨趨口將言  
而囁嚅送李愿歸盤谷  
俛默

惕息疊足揚翼拜祈公侯之閣  
跪邀賢達之車

柳宗元上  
白壁之契  
文粹李嶠上高長史書御  
權補闕書  
實以之失位等客以之無

門將恐慕義之夫思為黃鵠之舉  
閣人斥之馭  
假其白壁之契接以黃金之言

者排之  
文粹房瑄上張燕公書衣惟素褐乘非  
車馬閣人斥之馭者排之長衢高門驟

拜左右則  
近於論訴

### 賓館十二

白適子之館兮  
詩于時廬旅  
廬舍  
賓客  
十里有廬廬

有飲食  
禮周  
天子賜舍司儀致館  
儀賓館  
記曰大

牲之俎  
歸  
見人不能館不問其所舍  
禮  
賓客至

無所館  
子曰生於我乎館  
死於我  
除館  
晉人

孫除館於西  
子姑就館  
敢辱大館  
叔弓如晉

壤垣  
子產如晉壞其館之垣而納車馬士文伯  
曰繕完葺牆以待賓客今吾子壞之其若

異客何子產曰諸侯舍於隸  
崇大諸侯之館  
晉

人門不容車而不可踰越  
飾厨傳稱過客  
傳音轉宣詔曰或擅興徭

為盟  
飾厨傳稱過客  
役飾厨傳稱過客注厨飲

食傳傳舍使及過  
賓至如歸  
舍不為暴  
東

客皆得令稱其意  
閣  
公孫弘為丞相開東閣以延賓  
連榻坐客  
晉

琇豪貴杜預拜鎮南將軍朝士皆畢賀乃連榻  
而坐琇與斐楷後至曰杜元凱乃復以連榻而

坐客耶遂**倒屣迎賓**王粲仲宣詣蔡邕邕倒屣

不坐而去至一座盡驚曰王孫有異才吾

不如也吾家書籍文章盡與之○**孔題客舍**欽

緒歷吏部負外郎始韓琬為高郵主簿使京師

自負其才有不遇之言題客舍它日欽緒見之

笑曰是子嘆後時邪久之琬舉**客次**王守恩為

賢良方正欽緒擢其文異等時周太祖以樞密使將白文珂等軍西平三叛

還過洛陽守恩方詎館謁坐於客次以俟見而

吏馳報新畱守親事於府矣**伏枕寄賓館**宛同

守恩大驚不知所為遂罷去**林表**清漳

濱李白**客位但箕箒**家貧無供給客位但

畱別詩**林表**蘇州賓館在林

表望山啓西扉**五花館**荆南舊有五花館待

成汭詩云不是上台憐姓字**掃灑黃金臺招邀**

五花賓館敢從容南部新書

**青雲客**李白寄

吳王

**朋友**

**白伐木**燕朋友故舊也**良朋執友**同志**面友**楊子法言

心面**面朋**又曰朋而不**知己**稽康阮籍

友也**神交**山濤一見

便為**同人**同道**吾友**晏平仲善

神交**同人**同道**久敬**與人交久

而敬**同求**將**舊識**吳季札見鄭子**故知**叔向適

與一言而善執手**失人**可與言而不**非義不合**

以上遂如故知**合志同術**樂相下不厭其交友有如此者禮

**誰謂膠漆堅不如陳與雷**陳重雷義友**淡若水**孔子語

君子之交淡若水小人之交甘**傾蓋如故**孔子語

如醴君子淡以成小人甘以壞**知我者**孔子語

遇程子傾蓋而語終日甚相悅**顧謂子**知我者

路曰程子天下之賢士取束帛以贈之

鮑叔管仲曰生捨短從長後漢李燮字德公所

同心斷金如蘭易二人同心之言其臭如蘭斷金勿

頸漢張耳陳餘相忘年文士傳爾汝交時衡年

二十餘融已年五十莫逆莊子曰四人相視而

敬衡秀才而忘年也義之與比無適也無莫也

友忘言莊子云得意義之與比無適也無莫也

與比德不孤必有鄰氣合聲金石之交漢王

芝蘭之室有朋自遠方來樂乎無友不如已

者友其士之仁者擇其善者而從之取

友樂羣禮止於信禮曰交國盍簪易豫卦曰勿

疾朋從爾思上交不諂下交不瀆豈無他人唯子

子夏曰可者與之不可者拒之子張曰異乎吾

而容衆嘉善而矜不能我之大賢於人何所不

容我之不賢與人將拒我如之何其拒人也注

友交當如子夏為友導騶范式為荊州友人孔

縣遣嵩為式導騶式曰孔仲山定交於杵曰之

耶勅代嵩嵩以備未畢不肯去鍾會年少傅

間公沙穆家貧與吳祐賃春祐與鍾會年少傅

以明智君子定其交而後求西南得朋易為

誅卻超卓犖有曠世之度竹林交遊每有勝狀

人拜親推宅吳周瑜推道南大宅以舍孫拜親

友荀顛王濟何不拜母庾袞與諸兄過邑人陳

獨不拜曰拜人之母將同於子其義至大拜父

魏志孔融才高倨傲年在陳紀陳羣之下交史

趙有處士毛公藏於博徒薛公藏於賣交小吏

漿家魏公子無忌從此二人結交遊

吳祐舉孝廉郡中祖道祐越坐與小吏黃真歡

語移時功曹以倨傲請黜之太守曰吳季英有

知人之明且勿言三友為一龍華歆即原管寧

其後真亦舉孝廉善故時人號三友為一龍歆

為龍頭原為龍腹寧為龍尾連璧夏侯湛孝若

每出同輿人近不相得遠而朋友相舉親戚心

謂之連璧膠漆貴相知心投分推誠金蘭竹早鶯

同琴瑟

求友相彼鳥矣猶求友聲

王尼為護軍府士卓犖不羈王澄胡毋輔之齎

羊酒詣護軍府尼時給府養馬輔之等遂入座

馬廐下與尼炙羊飲酒醉飽而去不見益親家

護軍護軍大驚即與尼長假免其為兵

粟千鍾其交益親

孔子曰自季氏賜我

孔與人交終歲無款曲

章友善李鄴疆直無私與楊憑穆質許不妄交

純友善孟容王仲舒友善皆以氣自任

遊常與人交始終一節武儒交不苟合王珪括

交不苟友託薛收與元敬俱為文學館學士時

苟合友託房杜等處心腹之寄深相友託蕭

蕭名士爭往交非名士夙儒不與游蕭復非

儒不與游文章四友杜審言少與李嶠崔融蘇

以清操顯文章四友味道為文章四友世號崔

李蘇小友李泌張九齡與嚴挺之蕭誠善挺之

杜嚴太苦勁然蕭軟美可喜方命左右召蕭必

在旁帥爾曰公起布衣以直道至宰相而喜軟

美者乎九齡驚改已然諾郝士美平生與人交

容謝之因呼小友已然諾以是名重於

世莫逆交楊寧與陽城為莫逆交德宗以諫議

大夫召城城未拜詔寧即諭與俱來

其

終始不少變韓愈不詭隨與人深交者易怨陸贄

良以為朋友深交者易怨寡交游裴光廷性靜忘年交張鑑

有重名贄往見語三與有名者游孔緯多與所日奇之請為忘年交

交皆天下有名士鄭細善屬文所交一時俊傑杜佑所交游

皆一時俊傑忿恨辭出逢數人下常易之環稍

親近逢不得喜交豪猾博徒獨孤懷恩喜意遂相忿恨

如携手比夢瑣言顏堯自為誌文有面人生交交如携手見利即解携而去也

契無老少論交何必先同調杜甫徒北窓三友白樂天以詩酒琴為三友詩曰今日北窓下自

問何所為欣然得三友三友者為誰琴罷輒舉酒酒罷輒吟詩三友

遞相引循環無已時交遊解散羞與為戚柳宗元谷

問交游解散羞與為戚生乎嚮慕毀書滅跡故

友新交李白贈新平少年故友斗酒強然諾寸不相恤新交寧見矜

心終自疑李白谷風刺輕簿交道方峻對面九巖斗酒強然諾寸

疑峰笙篴謠輕言託朋友對面九疑峰多花必

蹤蘭交空懷思李白江上皆折官位輩行願為

交韓愈王公碑家江南讀書著文其譽諄謝絕鬱當時名公皆折官位輩行願為交

元載李少良上書詆其醜狀載由是傾心李安非黨與不復接生平道義交皆謝絕

士大夫苟勝已與楊綰崔祐甫善張鑑不安交必傾心交之

崔祐交能終始張九齡與嚴挺之袁仁恭梁昇甫善

所交必大人長者張巡所交必大人能交當時長者不與庸俗合

**豪俊**

孔述睿少修潔

**全交**

趙驊敦交友少與商

蕭穎士李華邵軫善時為語曰商**褐衣之賤**路

顏柳陸李蕭趙邵謂能全其交也**杜伏威與里人輔**博

待以禮始終一節**勿頸交**公拓約勿頸交

**徒輕俠**唐憲所交皆**雅自款結**宇文士及初士

高祖任殿中少**寬厚樂易**盧承慶寬厚樂易**善**

監雅自款結**與人交**朱敬則善**方外十友**陸餘慶雅善趙貞

杜審言宋之問畢構郭襲微司**耐久朋**魏元同

馬承禎釋懷一時號**方外十友**而**耐久朋**與裴炎

締交能保終始**與貴近交**王琚以父隱客嘗為

故號耐久朋**與貴近交**鳳閣侍郎故數與貴

近**楊穆許李**楊憑重交游與穆質許孟容李鄴

交**鄭楊段薛炙手可熱**欲得命通魯紹瓌蒙

者鄭魯楊紹復段瓌薛蒙頗參議論時語曰鄭

楊段薛炙手可熱欲得命通魯紹瓌蒙帝聞之

題于辰是時魯刑部侍郎鉉欲引以相帝不許

用為河南尹它日帝語鉉曰魯去矣事由卿乎

鉉惶懼**所與遊皆天下豪俊**韓滉幼時已有善

謝罪**所與遊皆天下豪俊**名所與遊皆天下

豪**生死不易**嚴挺之重交游**既久乃益固**盧鈞

後交結若澹薄**時號鮑謝**良弼友善時號鮑謝**忘**

既久乃益固**山林友**惟蕭祐少貧窶

**年交**孟郊性介少諧合**山林友**惟蕭祐少貧窶

隱居以孝聞警然不以塵**布衣交**鄭畋凡與布

事自蒙故溫號山林友**布衣交**衣交至貴無

少**有名士**柳渾與游者**友善**富嘉謨累轉晉陽

亦尉晉陽**能終始交**陳子昂趙貞固前死藏用

尤相友善**保交以簡恭**聞先公僕射言保交以簡恭**金**

交**保交以簡恭**聞先公僕射言保交以簡恭**金**

交**保交以簡恭**聞先公僕射言保交以簡恭**金**

卷之三

三

金

蘭簿戴洪正每得密友一人則書于編簡嘗所焚香告祖考號金蘭簿出宣武盛事

與游皆青雲之士聞名如盧杜高韻如包李象

杜甫包佶李紆劉禹錫武陵集紀故友少年樂新知衰暮思故友韓文除官赴關金

石姿我年二十五求友昧其人哀歌西京市乃與夫子親方為金石姿萬世無緇磷韓北

極貴賤交不易恐傷中園葵李白宣城送劉副使艱難懷

友朋羈旅惜宴會艱難懷友朋當面論心晚將

託年少當面論心背誠信治友莫若誠信杜牧送人赴舉序忘

年友薛道衡崔祖濬與高儉為忘年友同襟期杜甫時赴鄭鈞

禮岑文本生平故人雖羈賤必鈞禮接故舊如布衣時劉仁軌

不自矜倨接故舊如布衣時

擇交十四 ○拒交附

白擇不處仁焉得智語拜其子後漢侯霸欲友王丹霸子見丹

下車拜丹答拜霸子曰大人方願交歡奈何拜小子丹曰君房有是言丹未之許也君子

定其交而後求無友不如已者語拒交陳遵

王丹丹拒揚仁字文義辟司徒相虞府府椽而不許又宋章貪奢不法仁終不與交言同

友賢仇覽季智太學中與同郡符融比宇常自守融奇之曰志士交結之秋雖務勤

學守之何執覽正色曰天子修太學豈使人游談其中乎融告郭林宗林宗因與融齋刺詣之

遂留宿林宗嗟不拜親庾袞事孔蕭復厲名節

流不喜交權利崔從賢士游當世賢士游不妄

交李讓夷廉以道義合後進布衣與均禮所

與友皆第一流裴不喜與流俗交陸龜蒙不喜

造門不肯見胡生非其人不交胡遠客懷道守義非

韓愈答不敢歷門張直方西班倜儻勳臣也好

胡直均門種樹須擇地惡土變木根結交若

濃寒更繁小人槿花心朝在夕不存莫躡冬冰

堅中有潛浪翻唯當金石交可與賢達論文粹

相成十五

自相勸以義 朋友攸攝攝以威儀攝助雖有

兄弟不如友生 琢磨切君子成人之美不成

惡贈友以言顏淵贈子路忠告而善導之不可

無自以文會友以友輔仁語博我以文約我切以禮

切悛悛相切益者三友友直友諒損者三友友

僻友善柔君子之愛人也以德 獨學而無友

則孤陋而寡聞 儒有聞善以相告見善以畏

我友朋 須友以成自天子至于庶人未糾德

周德司諫糾萬人之一言見三益見諍友士有

則身不離醇耐程普言與周瑜交如行霧露有

於令名君子以朋友講習易曰麗投杖子夏哭子喪

爾何無罪子夏投割席魏管寧與華歆同學歆

曰子非善交李燮德公所交皆捨短從長好成

吾友也人相忘於道術魚相忘於江湖蘇秦之



激張儀

秦先達張儀候之數日乃見坐於坐下

恐以小利忘求進故辱之儀怒入秦蘇君使舍人齎金帛車馬陰結助之卒相秦也

太山霧集河海

言小之依大也文選

葛桂因地而生不因

地而辛

韓詩外傳宋玉因其友事襄王襄王待玉無異乃讓其友云云

孔同心

濟謀

杜如晦長於斷而房玄齡善謀兩人深相知故能同心濟謀以佐佑帝

評權

李華柳識韓洄王定皆仰臯節與友善洄定常評臯可為宰輔師保華亦以為分天下善惡一人而

更為陰陽迭作日月

文粹故人相携直上太階更為陰陽迭作

日月杜葉公

子之善猶僕之善也

文粹古者自天子至于庶

人未有不須友以相成者僕雖老矣辱君子之遊同君子之道見君子之榮三十年矣子之善猶僕之善也

不為薦託與陶進士書

時獨與令狐補闕最相厚歲歲為寫出舊文納貢院既得引試會故人夏口王舉人時素重令

狐賢明一日見之于朝揖曰八郎之友誰最善

絢直進曰李商隱者三道而退亦不為薦託之辭故夏與

推類援明疊足天庭

柳宗元答問今及第十

翹揚英推類援明疊足天庭魁磊恢張羣驅連行

唐宋白孔六帖卷第三十四



