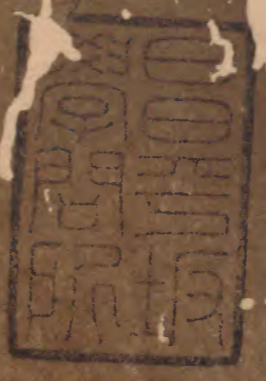


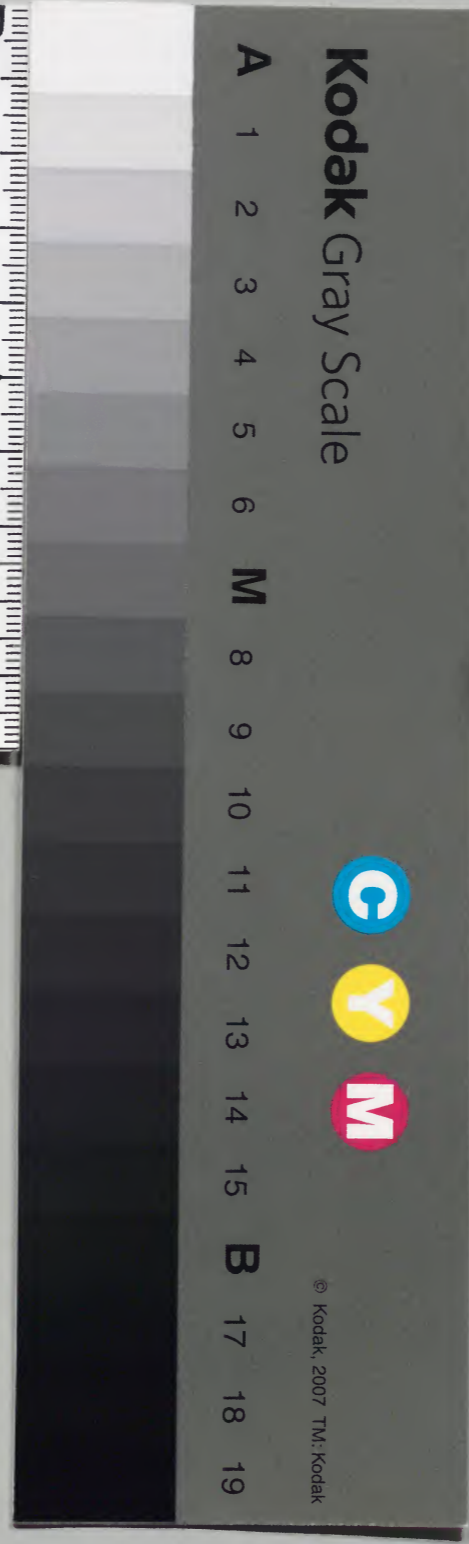
周易正義 十一之二



漢書門			
二〇〇二	九	三	二
類	號	函	架
七	一	四	冊

內閣文庫			
二〇〇二	九	三	二
類	號	冊	架
七	一	四	冊
(六)			

內閣文庫			
番號	漢	2002	
冊數		7	(6)
函號	別	46	2





周易正義卷第十一

淺草文庫

國子祭酒上護軍曲阜縣開國子孔穎達奉勅撰

周易繫辭上第七 正義曰謂之繫辭者凡有三義

系 胡計切緒也繼也 聯屬也亦作繫 係繫聯絡也亦作 係結也縛也詳毛句

篇第六章云繫辭焉以斷其吉凶第十二章云繫辭

焉以盡其言是繫屬其辭於爻卦之下則上下二篇

經辭是也文取繫屬之義故字體從𦉳又音為係者

取綱係之義卦之與爻各有其辭以統其義則卦之

與爻各有綱係所以音謂之係也夫子本作十翼中

說上下二篇經文繫辭條貫義理別自為卷總曰繫

辭分為上下二篇者何氏云上篇明無故曰易有大



五篇公秋切係也 載爻部見十七



極之即無也又云聖人以此洗心退藏於密是其
 無也下篇明幾從無入有故云知幾其神乎今謂分
 為上下更無異義直以簡編重大是以分之或以上
 篇論易之大理下篇論易之小理者事必不通何則
 案上繫云君子出其言善則千里之外應之出其言
 不善則千里之外違之又云藉用白茅無咎皆人言
 語小妄及小慎之行豈為易之大理又下繫云天地
 之道貞觀者也日月之道貞明者也豈復易之小事
 乎明以大小分之義必不可故知聖人既无其意若
 欲強釋理必不通諸儒所叙上篇所以分段次下凡
 有一十二章周氏云天尊地卑為第一章聖人設卦

觀象為第二章象者言乎象者為第三章精氣為物
 為第四章顯諸仁藏諸用為第五章聖人有以見天
 下之順為第六章初六藉用白茅為第七章大衍之
 數為第八章子曰知變化之道為第九章天一地二
 為第十章是故易有大極為第十一章子曰書不盡
 言為第十二章焉季長前與姚信等又分白茅章後
 取負且乘更為別章成十三章按白茅以下歷序諸
 卦獨分負且乘以為別章義無所取也虞翻分為十
 一章合大衍之數并知變化之道共為一章按大衍
 一章總明揲筮數及十有八變之妄首尾相連其
 知變化之道已下別明知神及唯幾之妄全與大衍

第一

章義不類何得合為一章今從先儒以十二章為定
天尊地卑至其中矣。正義曰此第一章明天尊地
卑及貴賤之位剛柔動靜寒暑往來廣明乾坤簡易
之德聖人法之能見天下之理天尊地卑乾坤定矣
者謂天以剛陽而尊地以柔陰而卑則乾坤之體安
定矣乾健與天陽同坤順與地陰同故得乾坤定矣
若天不剛陽地不柔陰是乾坤之體不得定也此經
明天地之德也卑高以陳貴賤位矣者卑謂地體與
下高謂天體高上卑高既以陳列則物之貴賤得其
位矣若卑不處卑謂地在上高不處高謂天在下上
下既亂則萬物貴賤不得其位矣此經明天地之體

此雖明天地之體亦涉乎萬物之形此貴賤總兼萬
物不唯天地而已先云卑者便文不按前經云天尊
地卑天地別陳此卑高以陳不更別陳總云卑高者
上文詳於此畧也動靜有常剛柔斷矣者天陽為動
地陰為靜各有常度則剛柔斷定矣動而有常則成
剛靜而有常則成柔所以剛柔可斷定矣者若動而
無常則剛道不成靜而無常則柔道不立剛柔雜亂
動靜無常則剛柔不可斷定也此經論天地之性也
此雖天地動靜亦總兼萬物也萬物稟於陽氣多而
為動也稟於陰氣多而為靜也方以類聚物以群分
吉凶生矣者方謂法術性行以類共聚同方者則同

聚也物謂物色群黨共在一處而與他物相分別若
 順其所同則吉也若乖其所聚則凶也故曰吉凶生
 矣此經雖曰天地之性亦廣包萬物之情也在天成
 象在地成形变化見矣者象謂懸象日月星辰也并
 謂山川草木也懸象運轉而成昏明山澤通氣而雲
 行雨施故变化見也是故剛柔相磨者以变化形見
 即陽極變為陰極變為陽剛而陰柔故剛柔共
 相切磨更遞变化也八卦相盪者剛則陽爻也柔則
 陰爻也剛柔兩體是陰陽二爻相雜而成八卦遞相
 推盪若十一月一陽生而推去一陰五月一陰生而
 推去一陽雖諸卦遞相推移本從八卦而來故云八

卦相盪也鼓之以雷霆潤之以風雨日月運行一寒
 一暑者重明上經变化見矣及剛柔相摩八卦相盪
 之事八卦既相推盪各有功之所用也又鼓動之以
 震雷離電滋潤之以巽風坎雨或離日坎月運動而
 行一節為寒一節為暑直云震巽離坎不云乾坤艮
 兌者乾坤上下備言艮兌非鼓動運行之物故不言
 之其實亦兼焉雷電風雨亦出山澤也乾道成男坤
 道成女者道謂自然而生故乾得自然而為男坤得
 自然而成女必云成者有故以乾因陰而得成男坤
 因陽而得成女故云成也乾知大始者以乾是天陽
 之氣萬物皆始在於氣故云知其大始也坤作成物

者坤是地陰之形坤能造作以成物也乾初始無形未
有營作故但云知也成之物爻可營為故云作也乾
以易知者易謂易畧無所造為以此為知故曰乾以
易知也坤以簡能者簡謂簡省凝靜不須繁勞以此
為能故曰坤以簡能也若於物艱難則不可以知故
以易而得知也若於事繁勞則不可能也必簡省而
後可能也易則易知者此覆說上乾以易知也乾德
既能說易若求而行之則易可知也簡則易從者震
說上坤以簡能也於是簡省若求而行之則易可從
也上乾以易知坤以簡能論乾坤之體性也易則易
知簡則易從者此論乾坤既有此性人則易可倣效

也易知則有親者性意易知心无險難則相和親故
云易知則有親也易從則有功者於事易從不有繁
勞其功易就故曰易從則有功此二句論聖人法此
乾坤易簡則有所益也有親則可久者物既和親無
相殘害故可久也有功則可大者事業有功則積漸
可大此二句論人法乾坤久而益大可久則賢人之
德者使物長久是賢人之德能養萬物故云可久則
賢人之德也可大則賢人之業者功勞既大則是賢
人莫業行天地之道總天地之功唯聖人能然今云
賢人者聖人則隱迹藏用爻在無境今云可久可大
則是离無入有賢人亦爻在無境故可久可大以賢

人目之也。易簡而天下之理得矣者，此則贊明聖人能行天地易簡之化，則天下萬事理並得其宜矣。天下之理得而成位乎其中者，成位况立象言聖人極易簡之善，則能通天下之理，故能成立卦象於天地之中，言並天地也。注乾坤其易至之體。正義曰：先明天尊地卑，以定乾坤之體者，易含萬象，天地最大，若天尊地卑，各得其所，則乾坤之義得定矣。若天之不尊降在滯弱地之不卑進在剛盛，則乾坤之體何由定矣。按乾坤是天地之用，非天地之體。今云乾坤之體者，是所用之體，乾以健為體，坤以順為體，故云乾坤之體。注天尊地卑至明矣。正義曰：天尊

聚亦有非類而聚者
若陰之所求者陽
之所求陰是非類

地卑之義既列，解經卑高以陳也。云則涉乎萬物貴賤之位，明矣。解經貴賤位矣。上經既云天尊地卑，此經又云貴賤者則貴賤非惟天地，是兼萬物之貴賤。注方有類至生矣。正義曰：方有類者，方謂法術性情趣舍，故春秋云教子以義方，注云是方謂性行法術也。言方雖以類而聚也。若以人比禽獸，既是非類，雖男女不同，俱是人例，亦是以類聚也。故云順所同則吉，乖所趣則凶。注天地之道至易簡。正義曰：天地之道不為而善，始者統經之乾，以易知不勞而善成者，統經坤以簡能也。按經乾易坤簡，各自別言，而註合云天地者，若以坤對乾，為易也。坤為簡也。經

之所云者是也。若據乾坤相合皆無爲自然養物之始也是自然成物之終也是乾亦有簡坤亦有易故注合而言是也。用使聖人俱行易簡法無爲之化也。注天地易簡至其德業。正義曰聖人不爲群方各遂其業者聖人顯仁藏用唯見生養之功不見其何以生養猶若日月見其照臨之力不知何以照臨是聖人用無爲以及天下是聖人不爲也。云德業既成則入於形器者初行德業未成之時不見其所爲其在於虛無若德業既成覆被於物在於有境是入於形器也。賢人之分見其所爲見其成功始末皆有德之與業是所有形器故以賢人目其德業然則本其

虛無玄象謂之聖擬其成功事業謂之賢也。

注天下之理至分位。正義曰天下之理莫不由於易簡而各得順其分位者若能行說易簡靜任物自生則物得其性矣。故列子云不生而物自生不化而物自化若不行易簡法令滋章則物失其性也。老子云水至清則無魚人至察則無徒。又莊子云馬剪剔羈絆所傷多矣是天下之理未得也。聖人設卦至不利。正義曰此第二章也。前章言天地成象成法簡易之德明乾坤之大旨。此章明聖人設卦觀象文辭吉凶悔吝之細別。聖人設卦觀象者謂聖人設畫其卦之時莫不瞻觀物象法其物象然後設之卦象。

則有吉有凶故下文云吉凶者失得之象也悔吝者憂虞之象變化者進退之象剛柔者晝夜之象是施設其卦有此諸象也繫辭焉而明吉凶者卦象爻象有吉有凶若不繫辭其理未顯故繫屬吉凶之文所於卦爻之下而顯明此卦爻吉凶也按吉凶之外猶有悔吝憂虞直云而明吉凶者悔吝憂虞是凶中之小別舉吉凶則包之可知也剛柔相推而生變化者八純之卦卦之與爻其象既定變化猶少若剛柔二氣相推陰爻陽爻交變分為六十四卦有三百八十四爻委曲變化事非一体是而生變化也繫辭而明吉凶明繫辭之意則柔相推而生變化明其推引而

生雜卦之意也是故吉凶者失得之象也者此下四句經總明諸象不同之變辭之吉者是得之象辭之凶者是失之象故曰吉凶者是失得之象也初既於爻有失有得積漸成者乃為吉凶也然易之諸卦及爻不言吉凶者義有數等或吉凶據爻可知不須明言吉凶者若乾元亨利貞及九五爻飛龍在天利見大人之屬尋爻考義是吉可知故不須云吉也若其利不利有攸往離之九四突如其來如焚如死如未如之屬據其文辭其凶可見故不言凶也亦有爻處吉凶之際吉凶未定行善則吉行惡則凶是吉凶未定亦不言吉凶若乾之九三君子終日乾夕惕若

屬無咎若屯之六二述如遭如乘馬班如匪寇婚媾
女子貞不字十年乃字是吉凶未定亦不言吉凶也
又諸稱無咎者若不有善應則有咎若有善應則無
咎此亦不定言吉凶也諸稱吉凶者皆嫌其吉凶不
明故言吉凶以正之若坤之六五黃裳元吉以陰居
尊位嫌其不吉故言吉以明之推此餘可知也亦有
於爻無嫌吉凶灼然可知而更明言吉凶者若剝之
初六剝牀以足蔑貞凶六二剝牀以辨蔑貞凶者此
皆凶牀灼然而言凶也或有一卦之內或一文之中
得失相形須言吉凶若大過九三棟桡凶九四棟隆
吉是一卦相形也屯卦九五屯其膏小貞吉大貞凶

是一爻相形也亦有一事相形終始有異若訟卦有
孚窒惕中吉終凶之類是也大畧如此原夫易之為
書曲明萬象苟在釋辭明其意達其理不可以一文
為例義有變通也悔吝者憂虞之象也者經稱悔吝
者是得失微小初時憂念虞度之形象也以憂虞不
已未是大凶終致悔吝悔者其事已過意有追悔之
也吝者當變之時可輕鄙耻故云吝也各既是小凶
則易之為書亦有小吉則無咎之屬善補過是也此
亦小吉而不言者下經備陳之也故於此不言其餘
元亨利貞則是吉象之極有四德別言故於此不言
也其以祉有慶有福之屬各於爻卦別言故不在此

而說且易者或人為惡故於惡事備言也變化者進退之象也者万物之象皆有陰陽之爻或從始而上進或居終而倒退以其性復相推或漸變而頓化故云進退之象也剛柔者晝夜之象也者晝則陽日臨萬物生而堅剛是晝之象也夜則陰潤浸被萬物而皆柔弱是夜之象也六爻之動三極之道也者此復明變化進退之義言六爻迤相推動而生變化是天地人三才至極之道以其兼三才故能見吉凶而成變化也是故居子所居而安者易之序也者以其在上吉凶顯其得失變化明其進退以此之故居子觀象知其所處故可居治之位而安靜居之是易

位之次序也若居在乾之初九而安在勿用若居在乾之九三而安在乾之九三是以所居而安者由觀易之位次序也所樂而玩者爻之辭也者言君子愛樂而習玩者是六爻之辭也辭有吉凶悔吝見善則思齊其事見惡則懼而自改所以愛樂而耽玩也卦之與爻皆有其辭但爻有變化取象既多以知得失故居子尤所愛樂所以特云爻之辭也是故居子居則觀其象而玩其辭者以易象則明其善惡辭則示其吉凶故君子自居處其身觀者其象以知身之善惡而習玩其辭以曉事吉凶動則觀其變而玩其占者言君子出行興動之時則觀其爻之變化而習玩其占

之吉凶乾之九四或躍在淵是動則觀其變也春秋傳云先王卜征五年又云卜以決疑是動玩其占也是以自天祐之吉無不利者君子既能奉遵易象以居處其身無有凶害是以從天以下悉皆祐之吉無不利此大有上九爻辭。注此總言也。正義曰此設卦觀象總為下而言故云此總言也。注晝則陽剛至其義。正義曰云始總言吉凶變化者謂上文云繫辭焉而明吉凶剛柔相推而生變化是始總言吉凶變化也云而下別明悔吝晝夜者謂次文云悔吝者憂虞之象剛柔者晝夜之象是別明悔吝晝夜也言悔吝則吉凶之類者按上文繫辭而明吉凶次

文別序云吉凶者得失之象悔吝者憂虞之象是吉凶之外別生悔吝是悔吝亦吉凶之類大略總言吉凶若細別之吉凶之外別有悔吝也故云悔吝則吉凶之類云晝夜亦變化之道者按上文云剛柔相推而生變化次文別序云變化者進退之象剛柔者晝夜之象變化之外別云晝夜總言之則變化晝夜是一分之則變化晝夜是殊故云晝夜亦變化之道也云吉凶之類則同因繫辭而明者按上文云繫辭焉而明吉凶次文別序云吉凶悔吝兩事同因上繫辭而明之也故云吉凶之類則同因繫辭而明也云變化之道則俱由剛柔而著者上文剛柔相推而生變

化次文別序云變化者進退之象剛柔者晝夜之象
上文則變化剛柔合為一次文則別序變化剛柔分
為二合也則同分之則異是變化從剛柔而生故云
變化之道俱由剛柔而著也云故始總言之也上文
繫辭焉而明吉凶不云悔吝是總言之也又上文剛
柔相推而生變化不云晝夜是總變化言之也云下
則明失得之輕重辨變化之小大故別序其義者按
次文別序云吉凶者失得之象是失得重也悔吝者
憂虞之象是失得輕也又次經云變化者進退之象
是變化大也剛柔者晝夜之象是變化小也兩事並
言失得別明輕重變化別明小大是別序其義

才三章

○彖者言乎至生之說 ○正義曰此第三章也上章明
吉凶悔吝繫辭之義而細意未盡故此章更委曲說
卦爻吉凶之事是以義理深奧能彌綸天地之道仰
觀俯察知死生之說彖者言乎象者也彖謂卦下之
辭言說乎一卦之象也爻者言乎變者也謂爻下之
辭言說此爻之象改變也吉凶者言乎其失得也者
謂爻卦下辭也著其凶吉者言論其卦爻失之與得
之義也前章言擣其卦爻之象故云吉凶者失得之
象此章擣其卦爻之辭故云吉凶者言乎其失得也
悔吝者言乎其小疵也者辭著悔吝者言說此卦爻
有小疵病也有小疵病必預有憂虞故前章云悔吝

者憂虞之象。但前章擬其象。此章論其辭也。無咎者善補過也者。辭稱無咎者。即此卦爻能補其過。若不_レ能補過。則有咎也。按略例。無咎有二。一者善能補過。故無咎。二者其禍自_レ已招。無所_レ怨咎。故節之六三。不節之嗟。又誰咎也。但如此者。少。此擬多者言之。故云善補過也。前章舉其大略。故不細言無咎之事。此章備論也。是故列貴賤者存乎位者。以爻者言乎變。以此之故。陳列物之貴賤者。在存乎六爻之位。皆上貴而下賤也。齊小大者存乎卦者。以彖者言乎象。有_レ小大。故齊辨物之小大。存乎卦也。猶若泰則小往大來。吉亨。否則大往小來之類。是也。辨吉凶者存乎辭。

者謂辨明卦之與爻之吉凶存乎卦爻下之言辭。是也。憂悔吝者存乎介者。介謂纖介。謂小小疵病。能預憂虞。悔吝者存於細小之疵病也。震無咎者存乎悔者。震動也。動而無咎者存乎能自悔過也。是故卦有小大。辭有險易者。其道光明謂之大。其道銷散謂之小。若_レ之適通泰。其辭則說易。若_レ之適否塞。其辭則艱險也。辭也者。各指其所_レ之者。謂爻卦之辭。各斥其爻卦之適也。若_レ之適於善。則其辭善。若_レ之適於惡。則其辭惡也。易與天地準者。自此已上。論卦爻辭理之義。自此已下。廣明易道之美。言聖人作易與天地相準。謂準擬天地。則乾健以法天。坤順以法地之類。是也。

故能彌綸天地之道者以易與天地相準為此之故
聖人用易能彌綸天地之道彌謂彌綸縫補合綸謂
經綸牽引能補合牽引天地之道用此易道也仰以
觀於天文俯以察於地理者天有懸象而成文章故
稱文也地有山川原濕各有條理故稱理也是故知
幽明之故者故謂事也故以用易道仰觀俯察知無
形之幽有形之明義理事故也原始及終故知死生
之說者言用易理原窮事物之初始及復事物之終
末始終吉凶皆悉包羅以此之故知生死數也止謂
用易道參其逆順則禍福可知用蓍策求其吉凶則
死生可識。注辭爻辭至之差也。正義曰云辭爻

辭也者其實卦之與爻皆有其辭知是爻辭者但卦
辭變化少爻辭變化多此經辨吉凶者存乎辭與齊
小大者存乎卦二文相對上既云卦故此辭為爻辭
也云言象所以明小大也者即齊小大者存乎卦是
也云言變所以明吉凶者則辨吉凶者存乎辭是也
云故小大之義存乎卦者覆說言象所以明小大也
云吉凶之狀見乎爻者覆說言變所以明吉凶也云
至於悔各無咎其例一也者謂悔各無咎体例與吉
凶一也皆是存乎辭云悔各小疵無咎皆生乎變者
謂皆生於爻也生乎變者謂皆從爻變而來云事有
小大者大則為吉凶小則為悔各無咎也云故下歷

言五者之差者謂於吉凶下歷次言五者之差別數
 五者謂吉一凶二悔三各四無咎五然諸儒以為五
 者皆數列貴賤者存乎位是其一也各小大者存乎
 卦是其二也辨吉凶者存乎辭是其三也憂悔各者
 存乎介是其四也震无咎者存乎悔是其五也於經
 數之為便但於注理則乖今並存焉任後賢所釋
 精氣為物至鮮矣。再義曰此第四章也上章明卦
 爻之義其爻類稍尽但卦爻未明鬼神情狀此章說
 物之改變而為鬼神易能通鬼神之變化故於此章
 明之云精氣為物者謂陰陽精靈之氣氤氳積聚而
 為萬物也遊魂為變者物既積聚極則分散將散之

時浮遊精魂去離物形而為改變則生變為死成變
 為敗或未死之間變為異類也是故知鬼神之情狀
 也者能窮易理盡生死變化以此之故能知鬼神之
 內外情狀也物既以聚而生以散而死皆是鬼神所
 為但極聚散之理則知鬼神之情狀也言聖人以易
 之理而能然也與天地相侶故不違者天地能知鬼
 神任其變化聖人亦窮神盡性能知鬼神是與天地
 相似所為所作故不違於天地能與天地合也知周
 乎萬物而道濟天下者聖人無物不知是知周於萬
 物天下皆養是道濟天下也故不過者所為皆得其
 宜不有愆過使物失分也旁行而不流者言聖人之

德應變旁行無不被及而不有流移過若不應變
化非理而動則為流溢也樂天知命故不憂者順天
施化是歡樂於天識物始終是自知性命順天道之
常數知性命之始終任自然之理故不憂也安土敦
乎仁故能愛者言萬物之性皆欲安靜於土敦厚於
仁聖人能行此安土敦仁之化故能愛養萬物也範
圍天地之化而不過者範謂模範圍謂周圍言聖人
所為所作範模周圍天地之化養言法則天地以施
其化而不有過失違天地者也曲成萬物而不遺者
言聖人隨變而應屈曲委細成就萬物而不有遺棄
細小而不成也通乎晝夜之道而知者言聖人通曉

於晝夜之道晝則明也夜則幽也言通曉於幽明之
道而無事不知也自此已上皆神之所為聖人能極
神之幽隱之德也故神無方而易無體者神則寂然
虛無陰陽深遠不可求測是無一方可明也易則隨
物改變應變而往無一体可定也一陰一陽之謂道
者一謂無也無陰無陽乃謂之道一得為無者無是
虛無是太虛不可分別唯一已故以一為無也
若其有境則彼此相形有二有三不得為一故在陰
之時而不見為陰之功在陽之時而不見為陽之力
自然而有陰陽自然無所營為此則道之謂也故以
言之為道以數言之謂之一以體言之謂之無以物

得開通謂之道以微妙不測謂之神以應機變化謂
之易總而言之皆虛無也謂也聖人以人事名之隨
其義理立其稱號繼之者善也者道是生物開通善
是順理養物故繼道之功者唯善行也成之者性也
者若能成此道者是人之本性若性仁者成就此
道為仁性知者成就此道為知也故云仁者見之謂
之仁知者見之謂之知是仁之與知皆資道而得成
仁知也百姓日用而不知者言萬方百姓恒日之賴
用此道以得生而不知道之功力也言道冥昧不以
功為功故百姓日用而不能知也故君子之道鮮矣
者君子謂聖人也仁知則各滯於所見百姓則日用

不知明体道君子不亦少乎 注盡聚散至不通

○正義曰案下云神無方韓氏云自此以上皆言神之
所為則此經情狀是虛無之神聖人極虛無之神知
變化之道幽冥悉通故能知鬼神之情狀 注自此
以上至体明 ○正義曰自此已上皆言神之所為者
謂從神無方以上至精氣為物以下經之所云皆言
神所施為神者微妙玄通不可測量故能知鬼神之
情狀與天地相俚知周萬物樂天知命安土敦仁範
圍天地曲成萬物通乎昼夜此皆神之功用也作易
者曰自然之神以垂教欲使聖人用此神道以被天
下雖是神之所為亦是聖人所為云方体者皆係於

形器者方是處所之名。體是形質之稱。凡處所形質非是虛無皆係著於器物。故云皆係於形器也。云神則陰陽不測者既幽微不可測度不可測何有處所是神無方也。云易則唯變所適者既是變易唯變之適不有定性何可有體是易無體也。云不可以一方一體明者解無方無體也。凡無方無體各有二義。一者神則不見其處所云為是無方也。二則周遊運動不常在一處亦是無方也。無體者一是自然而變而不知變之所由是無形體也。二則隨變而性無定在一體亦是無體也。○注道者何至一陽也。○正義曰道者何無之稱者此韓氏自問其道而釋之也。道是

虛無之稱以虛無能開通於物故稱之曰道云無不通無尔宙者若處於有以則為物礙難不可常通道既虛無為體則不為物礙難故無不通也無不由者言萬物皆因之而通由之而有云况之曰道者比况道路以為稱也。寂然無體不可為象者謂寂然幽靜而無體不可以形象求是不可為象至如天覆地載日照月臨冬寒夏暑春生秋殺萬物運動皆由道而然豈見其所營知其所為是寂然無體不可為象也。云必有之用極而無之功顯者猶若風雨是有之所用當用之時以無為心風雨既極之後萬物賴此風雨而得生育是生育之功由風雨無心而成是有之

用極而無之功顯是神之發作動用以生萬物其功
成託乃在於無形應機變化雖有功用本其用之所
以亦在於無也故至乎神無方而易無体自然無為
之道可顯見矣當其有用之时无道未見也云故窮變
以盡神者神則杳然不測千變萬化聖人則窮此千
變萬化以盡神之妙理故云窮變化以盡神云因神
以明道者謂盡神之理唯在虛无自此虛无之神以
明道之所在道亦虛无故云因神以明道也陰陽雖
殊無一以待之者言陰之與陽雖有兩氣恒用虛無
之一以擬待之言在陽之时无亦以為虛无此陽也
在陰之时无亦以為虛无此陰也云在陰為無陰云

以之生者謂道雖在於陰而無於陰言道所在皆無
陰也雖無於陰終由道而生故言陰以之生也在
陽為無陽以之成者謂道雖在陽中必無道也
雖無於陽必由道而成故言陽以之成也道雖無
於陰陽然亦不離於陰陽雖由道成即陰陽亦
非道故曰一陰一陽也注君子体道至極也
正義曰君子体道以為用者謂聖人為君子体復於
至道法道而施故則老子云為而不宰功成不居是
也云仁知則滯於所見者言仁知雖賢猶有偏見仁
者觀道謂道為仁知者觀道謂道為知不能偏曉
是滯於所見也是道既以為用若以仁以知則滯所

見也。至於百姓，但日用通生之道，又不知通生由道而來。故云百姓日用而不知也。云体斯道者，故亦鮮矣者，是聖人君子獨能悟道，故云不亦鮮矣。云故常無欲以觀其妙者，引老子道經之文以結成此義。無欲謂無心，若能寂然無心，無欲觀其道之妙趣，謂不為所為，得道之妙理也。云始可以語至而言極也者，若能無欲觀此道之妙理，無事無為，如此可以語說其至理而言其極趣也。若不如是，不可語至而言極也。○顯諸仁至之門。○再義曰：此第五章也。上章論神之所為，此章廣明易道之大與神功不異也。顯諸仁者，言道之為体顯見仁功，不被萬物是顯諸仁也。

才五

私云聖人形不及道元形之無經營之憂

藏諸用者，謂潛藏功用，不使物知，是藏諸用也。鼓萬物而不與聖人同憂者，言道之功用能鼓動萬物使之化育，故云鼓萬物。聖人化物不能全無無以為体，猶有經營之憂。道則虛無為用，無事無為，不與聖人同用，有經營之憂也。盛德大業至矣哉者，聖人為功用之母，体同於道，萬物由之而通，衆事以之而理，是聖人極盛之德，廣大之業至極矣哉。於行謂之德，於事謂之業。富有之謂大業，者自此已下覆說大業盛德。因廣明易與乾坤及其占之與事，并明神之体以廣大悉備，萬事富有，所以謂之大業。日新也，謂盛德者，聖人以能變通，体化合變，其德日增新是德之

盛極故謂之盛德也。生之謂易者，生之不絕之辭。陰陽變轉，後生次於前生，是萬物恒生，謂之易也。前後之生，變化改易，生必有死，易主勸戒，契久為善，故云生不云死也。成象之謂乾者，謂畫卦成乾之象，擬乾之健，故謂卦為乾也。效法之謂坤者，謂畫卦效坤之法，擬坤之順，故謂之坤也。極數知來之謂占者，謂窮極著策之數，預知來事，占問吉凶，故云謂之占也。通變之謂事者，物之窮極，欲使開通，須知其變化，乃得通也。凡天下之事，窮則須變，萬事乃生，故云通變之謂事。陰陽不測之謂神者，天下萬物皆由陰陽或生或成，本其所由之理，不可測量之謂神也。故云陰

陽不測之謂神。夫易廣大矣，大矣者，此贊明易理之大。易之變化，極於四遠，是廣矣。窮於上天，是大矣。故下云廣大配天地也。以言乎遠，則不禦者，禦上也。言乎易之變化，窮極幽深之遠，則不有禦上也。謂無所止息也。以言乎近，則靜而正者，近也。言易之變化，在於近近之處，則寧靜而得正，謂變化之道，於其近處，物各靜而得正，不煩亂邪僻也。遠尚不禦，近則不禦，可知近既靜正，則遠亦靜正，互文也。以言乎天地之間，則備矣者，變通之道，徧滿天地之內，是則備矣。夫乾其靜也專，其動也直，是以大生焉者，上經既論易道，資陰陽而成，故此經明乾復兼明坤也。乾是純陽

德能普備無所偏一唯專一而已若氣不發動則靜而專一故云其靜也專若其運轉則四時不忒寒暑無差剛而得正故云其動也直以其動靜如此故能大生焉夫坤其靜也翕其動也闢是以廣生焉者此經明坤之德也坤是陰柔閉藏翕歛故其靜也翕動則開生萬物故其動也闢以其如此故能廣生於物焉夫体高遠故乾云大生地体廣博故坤云廣生對則乾為物始坤為物生散則始亦為生故總云生也廣大配天地者此經申明易之德以易道廣大配合天地大以配天廣以配地變通配四時者四時變通易理亦能變通故云變通配四時也陰陽之義配日

月易簡之善配至德者按初章論乾坤易簡可以可大配至極微妙之德也然易初章易為賢人之德簡為賢人之業今總云至德者對則德業別散則業由德而來俱為德也子曰易其至矣乎者更美易之至極是語之別端故言子曰夫易聖人所以崇德而廣業者言易道至極聖人用之增崇其德廣大其業故云崇德而廣業也知崇礼卑者易兼知之與礼故此明知礼之用知者通利萬物象天陽無不覆以崇為貴也礼者卑敬於物象地柔而在下故以卑為用也崇效天卑法地者知既崇高故效天禮以卑退故法地也天地設位而易行乎其中矣者天地陳設於位

謂知之與禮而效法天地也而易行乎其中矣者變
易之道行乎知禮之中言知禮與易而並行也若以
實象言之天在上地在下是天地設位天地之間萬
物變化是易行乎天地之中也成性存存道義之
門者此明易道既在天地之中能成其萬物之性使
物生不失其性存其萬物之存使物得其存成也性
謂稟其始也存謂保其終也道謂開通也義謂得其
宜也既能成性存則物之開通物之得宜從此易
而來故云道義之門謂易與道義為門戶也注萬
物由之至之跡正義曰聖人雖体道以為用者言
聖人不能無憂之事道則無心無跡聖人則亦无心

有跡聖人能体附於道其跡以有為用云未能全無
以為体者道則心跡俱無是其全無以為体聖人則
無心有跡是跡有無而心無是不能全無以為体云
故順通天下則有經營之跡者言聖人順通天下之
理內則雖是無心外則有經營之跡則有憂也道則
心跡俱無憂無患故云不與聖人同憂也注神
也者至於神矣正義曰云神也者變化之極者言
神之施為自將變化之極以為名也云妙萬物而為
言者妙謂微妙也萬物之体有變象可尋神則微妙
於萬物而為言也謂不可尋求也云不可以形詰者
杳寂不測無形無体不可以物之形容所求而窮詰



也云造之非我理自玄應者此言神力也我謂宰主
之名也言物之造作非由我之宰主所為其造作之
理自然玄空相應而自然造作也云是以明兩儀以
太極為始者明欲言兩儀天地之體必以太極虛無
為初始不知所以然將何為始也云言變化而稱極
乎神者欲言論變化之理不知涯際唯稱極乎神
則不可知也云夫唯知天之所為者窮理體化生忘
遺照者言若能知天之所造為者會能窮其物理體
其變化靜坐而忘其事及遺棄所照之物任其自然
之理不以他事係心端然玄寂如此者乃能知天之
所為也言天之道亦如此也坐忘遺照之言莫出莊

子太宗師篇也云至虛而善應則以道為稱者此解
道之目也言至極空虛而善應於物則乃目之為道
故云則以道為稱云不思而玄覽則以神為名者謂
不可思量而玄遠覽見者乃目之為神故云則以神
為名也云蓋資道而同乎道者此謂聖人設教資取
乎道行無為之化積久而遂同於道內外皆無也云
由神而冥於神也者言聖人設教法此神之不可測無
體無方以垂於教久能積漸而冥合於神不可測也
此皆謂聖人初時云法道法神以為無體未能全無
但行之不已遂至全無不測故云資道而同於道由
神而冥於神也

周易正義卷第十一

[Faint bleed-through text from the reverse side of the page]

周易正義卷第十二

第六
理

○國子祭酒上護軍曲阜縣開國子臣孔穎達奉 勅撰
聖人有以至如蘭。○且義曰此第六章也。上章明易
道變化神聖不測聖人法之。所以配於天地。道義從
易而生。此章又明聖人擬議易象以贊成變化。又明
人擬議之事。先慎其身。在於慎言語。同心行。勳舉措。
守謙退。勿驕盈。保靜密。勿貪非位。凡有七事。是行之
尤急者。故引七卦之義。以證成之。聖人有以見天下
之賾者。賾謂幽深難見。聖人有其神妙。以能見天下
深賾之至理也。而擬諸其形容者。以此深賾之理。擬
度諸物形容也。見此剛理。則擬諸乾之形容。見此柔

理則擬諸坤之形容也。象其物宜者，聖人又法象其物之所宜。若象陽物宜於剛也。若象陰物宜於柔也。是各象其物之所宜。六十四卦皆擬諸形容象其物宜也。若泰卦比擬泰之形容。象其泰之物宜。若否卦則比擬否之形容。象其否之物宜也。舉此而言，諸卦可知也。是故謂之象者，以是之故，謂之象也。謂六十四卦是也。故前章云：卦者言乎象者也。此以上結成卦象之義也。聖人有以見天下之動者，謂聖人有其微妙，以見天下萬物之動也。而觀其會通也，以行其典禮者，既知萬物，以此變動觀其物之會合變通，當此會通之時，以施行其典禮，禮儀也。繫辭焉以斷其

吉凶者，既觀其會通而行其典禮，以定交通變而有三百八十四爻於此。爻下繫屬文辭，以斷定其吉凶。若會通典禮得則為吉，若會通典禮失則為凶也。是故謂之爻者，以是之故，謂此會通之變而為爻也。夫爻者效也。效諸物之通變。故上章云：爻者言乎變者也。自此已上結爻義也。言天下之至賤而不可惡也者，此覆說前文見天下之至賤卦象義也。謂聖人於天下至賤之理，必重慎明之，不可鄙賤輕惡也。若鄙賤輕惡不存，意明之則逆於順道也。言天下之至動而不可亂者，覆說上聖人見天下之至動爻之義也。謂天下至賤變動之理論說之時，明不可錯亂也。若

錯亂則乖違正理也。若以文勢上下言之，宜云至動而不可亂也。擬之而後言者，覆說上天下之至，隨不可惡也。聖人欲言之，必先擬度之，而後言者也。議之而後動者，覆說上天下之至，動不可亂也。謂欲動之時，必議論之，而後動也。擬議以成其變化者，言則先擬也。動則先議也。則能成盡其變化之道也。鳴鶴在陰者，上既明擬議而動，若擬議於善，則善來應之。若擬議於惡，則惡亦隨之。故引鳴鶴在陰，取同類相應以證之。此引中系九二爻辭也。鳴鶴在陰，陰之處，在雖在幽陰而鳴，其子則在遠而和之，以其同類感召，故也。我有好爵者，言我有美好之爵，而在其身，吾與尔

靡之者，言好雖有好爵，不自獨有，吾與汝外物共靡散之。謂我既有好爵，能靡散以施於物，則有感我之恩，亦來歸從於我。是善性則善者來，皆證明擬議之事。我擬議於善，以及物，亦以善而應我。也。子曰：君子居其室者，既引易辭前語已絕，故言子曰：况其迹者乎？出其言善，遠尚應之，則近應可知。故曰：况其迹者乎？此證明擬議而動之事。言身有善惡，無問遠近，皆應之也。言行君子之樞機者，樞謂戶樞，機謂弩牙言，戶樞之轉，或明或闇，弩牙之發，或中或否，猶言行之動，從身而發，以及於物，或是或非也。言行君子之所以動天地者，言行雖初在於身，其善惡積而

不已所感動天地豈可不慎乎同人先號咷而後笑者證擬議而動則同類相應以同人初未和同故先號咷後得同類故後笑也子曰君子之道者各引易之後其文勢已絕故言子曰或出或處或默或語者言同類相應本在於心不必共同一事或此物而出或彼物而處或此物而默或彼物而語出處默語其時雖異其感應之事其意則同或處應於出或默應於語二人同心其利斷金者二人若同齊其心其利能斷截於金是堅剛之物能斷而截之盛言利之甚也此謂二人心行同也同心之言其臭如蘭者言二人同齊其心吐發言語氤氳臭氣香馥如蘭也

第七

此謂二人言同也。初六藉用至盜之招也。○正義曰此第七章也。此章欲求外物來應必須擬議謹慎則外物來應之故引藉用白茅無咎之爻以證謹慎之理。此藉用白茅大過初六爻辭也。子曰苟錯諸地而可矣者苟且也。錯置也。凡薦獻之物且置於地其理可矣。言今乃謹慎薦藉此物而用潔白之茅可置於地。藉之用茅何咎之有者何愆咎之有是謹慎之至也。勞謙君子有終吉者欲求外物來應非唯謹慎又須謙以下人故引謙卦九三爻辭以證之也。子曰勞而不伐者以引卦之後故言子曰勞而不伐者雖謙退疲勞而不自伐其善也。有功而不德厚之至者

薦物置地雖卑取潔
白謙退之謹則保其
祿位
右稱舉措者是也舉
祿位措薦錯地可
也措置也

雖有其功而不自以為恩德是為厚之至極語以其
功下久者言易之所言者語說其謙卦九三能以其
有功卑下於人者也德言盛禮言恭者謂德以盛為
本禮以恭為主德貴盛新禮尚恭敬故曰德言盛禮
言恭謙也者致恭以存其位者言謙退致其恭敬以
存其位者也言由恭德保其祿位也元龍有悔者上
既以謙德保位此明無謙則有悔故引乾之上九元
龍有悔證驕元不謙也不出戶庭無咎者又明擬議
之道非但謙而不驕又當謹慎周密故引節之初九
周密之事以明之子曰亂之所生則言語以為階者
階謂梯也言亂之所生則由言語以為亂之階梯也

君不密則失臣者臣既盡忠不避危難為君謀事君
不慎密乃彰露臣之所為使在下聞之眾共嫉怒害
此臣而殺之其失臣也臣不密則失身者言臣之言
行既有虧失則失身也機事不密則害成者機謂幾
微之事當須密慎預防禍害若其不密而漏泄禍害
交起是害成也是以君子慎密而不出者於易言之
是身慎密不出戶庭於此義言之亦謂不妄出言語
也子曰作易者其知盜乎者此結上不密失身之事
事若不密人則乘此機危而害之猶若財之不密盜
則乘此機危而竊之易者愛惡相攻遠近相取盛衰
相變若此文有譽隙衰弱則彼交乘變而奪之故云

作易者其知盜乎易曰負且乘致寇至者此又明擬
議之道當量身而行不可以小處大以賤貪貴故引
解卦六三以明之也負也者小人之事也負者擔負
於物合是小人所為也乘也者君子之器也者言乘
車者君子之器物言君子合乘車今應負之人而乘
車是小人乘君子之器也則盜竊之人思欲奪之矣
上慢下暴盜思伐之矣者小人居上位必驕慢而在
下必暴虐為政如此大盜思欲伐之矣慢藏誨盜治
容誨淫者慢藏財物守掌不謹則教誨於盜者使來
取此物女子妖冶其容身不精慤是教誨淫者使來
淫已也以此小人而居貴位驕矜而不謹慎而致寇

才八

至也易曰負且乘致寇至盜之招也者又引易之所
云是盜之招來也言自招來於盜以慎重其事故首
尾皆稱易曰而載易之文辭也。大衍之數至祐神
矣。正義曰此第八章明占筮之法探蓍之體顯天
地之數定乾坤之策以為六十四卦而生三百八十
四爻大衍之數五十其用四十有九者京房云五十
者謂十日十二辰二十八宿也九五十其一不用者
天之生氣將欲以虛來實故用四十九焉馬季長云
易有太極謂北辰也太極生兩儀。生日月。生
四時。生五行。生十二月。十二月生二十
四氣。北辰居位不動其餘四十九轉運而用也荀爽

云卦各有六爻六八四十八加乾坤二用九有五十
乾初初潛龍勿用故用四十九也鄭康成云天地之
數五十有五以五行氣通九五行減五大衍又減一
故四十九也姚信董遇云天地之數五十有五者其
六以象六畫之數故減之而用四十九但五十之數
義有多家各有其說未知孰是今按王弼云演天地
之數所賴者五十據王弼此說其意皆與諸儒不同
萬物之策凡有萬一千五百二十其用此策推演天
地之數唯用五十策也一謂自然所須策者唯用五
十就五十策中其所用揲著者唯用四十有九其一
不用以其虛無非所用也故不數之顧權同王弼此

說故顧權云立此五十數以數神雖非數因數而
顯故虛其一數以明不可言之義只如此意則別無
所以自然而有此五十也今依用之分而為二以象
兩者五十之內去其一餘有四十九合同未分是象
太一也今以四十九分而為二以象兩儀也掛一以
象三者就兩儀之間於天數之中分掛其一而配兩
儀以象三才也揲之以四以象四時者分揲其著皆
以四為數以象四時既奇於掛以象閏者奇謂四
揲之餘既此殘奇於所掛之策而成數以法象天道
既殘聚餘分而成閏也五歲再閏者凡前閏後閏相
去大畧三十二月在五歲之中故五歲再閏再掛而

後掛者既分天地天於左手地於右手乃四之探天之數最末之餘既之合於掛之一處是一探也又

以四之探地之數最末之餘又合於前所既與掛而總掛之是再掛而後掛也

天數五者謂一三五七九也地數五者謂二四六八十也五位相得而各有合者若天一與地六相得合為水地二與天七相得合為火天三與地八相得合為木地四與天九相得合為金天五與地十相得合為土也

天數二十有五者總合五奇之數地數三十者總合五耦之數也凡天地之數五十有五者是天地二數相合為五十五此乃天地陰陽奇偶之數非是上文演天地之策也此

是ヨリ
右手ノ

所以成變化而行鬼神者言此陽奇陰偶之數成就其變化言變化以此陰陽而成故云成變化也而宣行鬼神之言鬼神以此陰陽而得宣行故云而行鬼神也

乾之策二百一十有六者以乾老陽一爻有三十六策六爻凡有二百一十六策也乾之少陽一爻有二十八策六爻則有一百六十八策此經據老陽之策也坤之策百四十有四者坤之老陰一爻有二十四策六爻則有一百四十有四策也若坤之少陰一爻有三十二策六爻則有一百九十二此經據坤之老陰故百四十有四也凡三百有六十當期之日者舉合乾坤兩策有三百有六十當期之數三百六十

日卒其太略不數五日四分日之一也二篇之策萬
有一千五百二十當万物之數者二篇之爻總有三
百八十四爻陰陽各半陽爻一百九十二爻陰別三
十六總有六千九百一十二也陰爻亦一百九十二
爻之別二十四總有四千六百八也陰陽總合萬有
一千五百二十當万物之數也是故四營而成易者
營謂經營謂四度經營善策乃成易之一變也十有
八變而成卦者每一爻有三變謂初一揲不五則九
是一變也第二揲不四則八是二變也第三揲亦不
四則八是三變也若三者俱多為老陰謂初得九第
二第三俱得八也若三者俱少為老陽謂初得五第

二第三俱得四也若兩少一多為少陰謂初與二三
之間或有四或有五而有八也或有二箇四而有一
箇九此為兩少一多也其兩多一少為少陽者謂三
揲之間或有一箇九有一箇八而有一箇四或有二
箇八而有一箇五此為兩多一少也如此三變既畢
乃定一文六爻則十有八變乃始成卦也八卦而小
成者象天地雷風日月山澤於大象略是易道小
成引而伸之者謂引長八卦而伸盡之謂引之為六
十四卦也觸類而長之者謂觸達事類而增長之若
觸剛之事類以次增長於剛若觸柔之事類以次增
長於柔天下之能事畢矣者天下萬事皆如此例各

以類增長則天下所能之事法象皆盡故曰天下之
能事畢矣也。顯道神德行。言易理備。天下之德
事畢。故可以顯明無為之道。而神靈其德行之事。言
太虛以養萬物為德行。今易道以其神靈助太虛而
養物是神其德行也。是故可與酬酢者。酬酢謂應報
對答。言易道如此。若萬物有所求。為此易道可與應
答。萬物有求則報。故曰可與酬酢也。可與祐神矣者。
祐助也。易道弘大。可與助成神化之功也。注演天
地之數。至曲之宗也。○正義曰。王弼云。演天地之數。
所類者五十者。韓氏親受業於王弼。承王弼之旨。故
引王弼云。以證成其義。演天地之數。所類者五十。謂

萬物等策。雖萬有一千五百二十。若用之。推演天地
之數。所類者唯類五十。其餘不類也。但類五十者
自然如此。不知其所以然。云則其一不用者。經既云
五十。又云其用四十有九也。既稱其用。明知五十之
內。其一是不用者也。言不用而用。以之通者。若全不
用。理應不類。此既當論用。所以并言不用。為用五十
者。雖是不用。其有用。從不用而來。以不用而得用也。
故云不用而用。以之通。所用者。則四十九。著也。著所
以堪用者。從造化虛無而生也。若無造之生。此著何
由得用也。言非數而數。以之成者。太一虛無。形無
數。是非可數也。然有形之數。由非數而得成也。即四

十九是有形之數。原從非數而來。故將非數之一總
為五十。故云非數而數以之成也。言斯易之太極者
斯此也。言此其一不用者是易之太極之虛無也。無
形即無數也。凡有皆從無而來。故易從太一為始也。
言夫無不可以無明。必因於有者。言虛無之體。處
皆虛。何可以無說之。明其虛無也。若欲明虛無之理。
必因於有物之境。可以却本虛無。猶若 [redacted] 春生秋
殺之事。於虛無之時。不見生殺之象。是不可以無明
也。就有境之中。見其生殺。却推於無始。知無中有生
殺之理。是明無必因於有也。言故常於有物之極。而
必明其所由之宗者。言欲明於無常。須因有物至極

才九

之處。而明其所由宗。若易由太一有由於無。變化由
於神。皆是所由之宗也。言有且何因。如此皆用於虛
無自然而來也。子曰知變化至此之謂也。正義
曰此第九章也。上章既明大衍之數極。盡著策之名
數。可與助成神化之功。此又廣明易道深遠。聖人之
道有四。又明易之深遠窮極機神也。知變化之道者。
其知神之所為乎者。言易既知變化之道理。不為而
自然也。則能知神化之所為。言神化亦不為而自然
也。易有聖人之道四焉者。言易之為書。有聖人所用
之道者。凡有四事焉。以言者。尚其辭者。謂聖人發言
而施政教者。貴尚其爻卦之辭。發其言辭。出言而施

政教也。以動者尚其變者，謂聖人有所興動，營為故法其陰陽變化，變有吉凶。聖人也動取吉，不取凶也。以制器者尚其象者，謂造制形器法其爻卦之象。若造弧矢法睽之象，若造杵臼法小過之象也。以卜筮者尚其占者，筮是筮之所用，并言卜者卜雖龜之見兆亦有陰陽五行變動之狀，故卜之與筮尚其爻卦變動之占也。是以君子將有為也，將有行也，問言而以此言者，既易道有凶，是以君子將欲有所施為，將欲有所行，往占問其吉凶，而以言命者，其受命也如響者，謂著受人命，報人吉凶，如響之應聲也。無有遠近，幽深者言易之告人吉凶，無問遠之與近，乃凶窳

深遠之處，悉皆告之也。遂知來物者，物事也。然易以萬事告人，人因此遂知將來之事也。非天下之至精其孰能與於此者，言易之功深如此。若非天下萬事之內至極精妙，誰能參與於此，與易道同也。此已上論易道功深告人吉凶，使預知來事故以此結之也。參伍以變者，參三也，伍五也。或三或五以相參合，以相改變，略舉三五諸數皆然也。錯綜其數者，錯謂交錯，綜謂總聚，交錯總聚其陰陽之數也。通其變者，由交錯總聚通極其陰陽相變也。遂成天地之文者，以其相變故能遂成天地之文。若青赤相雜，故稱文也。極其數，遂定天下之象者，謂窮極其陰陽之數，以

定天下万物之象，猶若極二百一十六策以定乾之
老陽之象，窮一百四十四策以定坤之老陰之象，舉
此餘可知也。非天下至變其孰能與於此者言此，易
之理若非天下万事至極之變化，誰能與於此者言
皆不能也。此結成易之變化之道，故更言與於此也。
前經論易理功深，故云非天下之至精。此經論極數
變通，故云非天下之至變也。易無思也，無為也者，任
運自然，不關心慮，是無思也。任運自動，不須營造，是
無為也。寂然不動，有感必應，万事皆通，是感而遂通
天下之故也。故謂事故言通天下万事也。非天下之
至神，其孰能與於此者言易理神功不測，非天下萬

西啟明七

事之中至極神妙，其孰能與於此也。此經明易理神
妙不測，故云非天下之至神。若非天下之至神，誰能
與於此也。夫易者聖人之所以極深而研幾也者，言
易道弘大，故聖人用之，所以窮極幽深而研覈幾微
也。極深者，則前經初一節云：君子將有為也，將有行
問焉，而以言其受命如響，無有遠近，幽深是極深也。
研幾者，上經次節云：參伍以變，錯綜其數，通其變，遂
成天地之文，極其數以定天下之象，是研幾也。唯深
也，故能通天下之志者，言聖人用易道以極深，故聖
人德深也。故能通天下之志意，即是前經上節問焉，
而以言其受命如響，遂知來物是通天下之志也。唯

幾也故能成天下之務者聖人用易道以研幾故聖人知事之幾微是前經次節參伍以變錯綜其數通其變遂成天地之文是也幾者離無入有是有初也微以能知有初之微則能興行其事故能成天下之事務也唯神也故不疾而速不行而至者此覆說上經下節易之神功也以無思無為寂然不動感而遂通故不須急疾而事速成不須行動而理自至也案下節云唯深也言通天下之志唯幾也言成天下之務今唯神也直云不疾而速不行而至不言通天下者神則至理微妙不可測知無象無功於天下之事理絕名言不可論也故不云成天下之功也子曰易

有聖人之道四焉者此之謂也章首論聖人道四焉章中歷陳其三事章末結而成之故曰聖人之道四焉是此也謂也章首聖人之道有四者韓氏注云此四者存乎器象可得而用者則辭也變也象也占也是有形之物形器可知也若章中所陳則有三變一是至精二則唯深也二是至變三則唯幾也四是至神則微妙無形是其無也神既無形則章中三事不得配章首四事韓氏云四者存乎器象故知章中三事不得配章首四事者也但行此四者即能致章中三事故章中歷陳三事下總以聖人之道四焉結之也注此四者存乎器象可得而用也正義曰

辭是文辭，是器象也。變是變化，見其來去，亦是器象也。象是形象，占是占其形狀，並是有體之物，有體則是物之可用，故云可得而用者也。注夫非忘象至與於斯也。正義曰云夫非忘象者，則无以制象者，凡自有形象者，不可以制他物之形象，猶若海不能制山之形象，山不能制海之形象，遺忘已象者，乃能制衆物之形象也。非遺數者，無以極數者，若以數，物則不能極其物數，猶若以萬而數，則不能億，以一億而數，則不能苞十億，萬億遺去數名者，則無所不苞，是非遺去其數，無以極於數也。言至精者，無籌策而不可亂者，以其心之至精，理在玄通，無

斯蓋
私云至神者，冥然而
无不忘也，正其久之
何故乎

不記憶，雖無籌策而不可亂也。言至變者，體一而無不周者，言至極曉達，變理者，能體其淳一之理，其變通無不周，徧言雖萬類之變，同皈於一變也。斯蓋功用之母，象數所由立者，言至精至變至神三者，是物之功用之母，物之功用，象之與數，由此至精至變至神所由來，故云象數所由立也。言象之所以立，有象者，豈由象而來，由太虛自然而有數也。是太虛之象，太虛之數，是其至精至變也。由其至精，故能制數，由其至變，故能制象。若非至精至變至神，則不得參與妙極之玄理也。天一地二至謂之神。正義曰此

第十

第十章也。前章論易有聖人之道四焉，以下筮尚其

占此章明卜筮著龜所用能通神知也天一地二至
天九地十此言天地陰陽自然奇偶之數也子曰夫
易何為者言易之功用其體何為是問其功用之意
夫易開物成務冒天下之道如斯而已者此夫子還
自釋易體用之狀言易能開通萬物之志成統天下
之務有覆冒天下之道斯此也易之體用如此而已
是故聖人以通天下之志者言易道如此是故聖人
以其易道通達天下之志極其幽深也以定天下之
業者以此易道定天下之業由能研幾成務故定天
下之業也以斷天下之疑者以此易道決斷天下之
疑用其著龜占卜定天下疑危也是故著之德圓而

既下

神卦之德方以知者神以知來是來無方也知以藏
往是往有常也物記有常猶方之有止數無恒體猶
圓之不窮故著之變通則無窮神之象也卦列爻分
有定體知之象也知可以識前言往行神可以逆知
將來之事故著以圖象神卦以方象知也六爻之義
易以貢者貢告也六爻有吉凶之義變易以告人也
聖人以此洗心者聖人以此易之卜筮洗滌萬物之
心萬物有疑則卜之是蕩其疑心行善得吉行惡遇
凶是盪其惡心也退藏於密者言易道進則盪除萬
物之心退則不知其所以然萬物日用而不知是功
用藏於密也吉凶與民同患者易道以示人吉凶與

則亦憂患其吉凶是與民同其所憂患也凶者民之
所患也上並言吉凶此獨言同患者凶雖民之所患
吉亦民之所憂也既得其吉又患其失故老子云寵
辱若驚也神以知來知以藏往者此明著卦德同神
知來藏往也著定數於始於卦為策卦成象於終
於著為往以著望卦則是知於卦象將來之事故言
神以知來以卦望著則是聚於著象往去之事故言
知以藏往也其孰能與此哉者言誰能同此也蓋是
古之聰明穀知神武而不殺者夫易道深遠以吉凶
禍福威服万物故古之聰明穀知神武之君謂伏羲
等用此易道能威服天下而不用刑殺而威服之也

是以明於天之道者言聖人能明天道也而察於民
之故者故事也易窮變化而察知民之事也是興神
物以前民用者謂易道興起神理事物豫為法象以
示於人以前民之所用定吉凶於前民乃法之所用
故云以前民用也聖人以此齋戒者聖人以易道自
齋自戒謂照了吉凶齋戒其身洗心曰齋防患曰戒
以神明其德夫者言聖人既以易道自齋戒又以易
道神明其已之德化也是故闔戶之謂坤者聖人既
用此易道以化天下此已上又廣明易道之大易從
乾坤而來故更明乾坤也凡物先藏而後出故先言
坤而後言乾闔戶謂閉藏萬物若室之閉闔其戶故

闔戶謂之坤也。闢戶謂之乾也者。闔戶謂之吐生萬物也。若室之開闔其戶。故云闔戶謂之乾也。一闔一闢謂之變者。開閉相推。陰陽遞至。或陽變為陰。或開而更閉。或陰變為陽。或閉而還開。是謂之變也。往來不窮。謂之通者。須往則變來。為往。須來則變往。為來。隨須改變。不有窮已。恒得通流。是謂之通也。見乃謂之象者。前往來不窮。擬其氣也。氣漸積聚。露見萌兆。乃謂之象。言物體尚微也。形乃謂之器者。體質成形。是謂之器。故曰形乃謂之器。言其著也。制而用之。謂之法者。言聖人裁制其物而施用之。垂為模範。故云謂之法。利貞出入。民咸用之。謂之神者。言聖人以利而

用。或出或入。使民咸用之。是聖德微妙。故云謂之神。

○注易以極數至天地之數也。○正義曰。易以極數

通神明之德者。謂易之為道。先由窮極其數。乃以數

通神明之德也。故明易之道。先舉天地之數者。此章

欲明神之德。先由天地之數。而成。故云。明易之道。

先舉天地之數也。○注圓者運至。故曰方也。○正義

曰。圓者運而不窮者。謂團圓之物。運轉無窮已。猶版

上走。圓也。著亦運動不已。故稱圓也。言方者。止而有

分者。方謂處所。既有處所。則是止。而有分。且物方者。

著地則安。其卦既成。更不移動。亦是止。而有分。故卦

稱方也。○是故易有至無不利也。○正義曰。此第十

版即版同。二本即
反甫晚切。破也。晉
險步坂切。

一章也。前章既明著卦有神明之用，聖人則而象之，成其神化。此又明易道之大法於天地明象日月能定天下之吉凶。成天下之亹也。是故易有太極，是生兩儀者。太極謂天地未分之前，元氣混而為一，即太初太一也。故老子云道生一，即此太極是也。又謂混元既分，即有天地。故曰太極生兩儀，即老子云一生二也。不言天地而言兩儀者，指其物體，下與四象相對。故曰兩儀兩體，容儀也。兩儀生四象者，謂金木水火稟天地而有，故云兩儀生四象。土則分王四季，又地中之別。故唯云四象也。四象生八卦者，若謂震木離火兌金坎水各主一時，又巽同震木乾同兌

金，加以坤艮之土，為八卦也。八卦定吉凶也者，八卦既立，爻象變而相推，有吉有凶。故八卦定吉凶也。吉凶生大業者，萬變各有吉凶，廣大悉備，故能生天下大事業也。是故法象莫大乎天地者，言天地最大也。變通莫大乎四時者，謂四時以變得通，是變最大也。懸象著明莫大乎日月者，謂日月中時，徧照天下，無幽不燭。故云著明莫大乎日月也。崇高莫大乎富貴者，以王者居九五富貴之位，力能齊一天下之動而道濟萬物，是崇高之極。故云莫大乎富貴。備物致用立成器，以為天下利，莫大乎聖人者，謂備天下之物，指致天下所用，建立成就天下之器，以為天下之利。

唯聖人能然故云莫大乎聖人也探賾索隱鈎深致遠以定天下之吉凶成天下之亹者莫大乎蓍龜者探謂闕探求取賾謂幽深難見卜筮則能闕探幽昧之理故云探賾也索謂求索隱謂隱藏卜筮能求索隱藏之處故曰索隱也物在深處能鈎取之物在遠方能招致之卜筮能然故云鈎深致遠也以此諸事正定天下之吉凶成就天下之亹者唯卜筮能然故云莫善乎蓍龜也按釋詁云亹勉也言天下万事悉動而好生皆勉之當為此蓍龜知其好惡得失人則棄其惡而取其好背其失而求其得是成天下之亹也是故天生神物聖人則之者謂天生蓍

龜聖人法則之以為卜筮也天地變化聖人效之者行四時生殺賞以春夏刑以秋冬是聖人效之天垂象見吉凶聖人象之者璇璣玉衡以齊七政是聖人象之也河出圖洛出書聖人則之者如鄭康成之義則春秋緯云河以通乾出天苞洛以流坤吐地符河圖發洛龜書感河圖有九篇洛書有六篇孔安國以為河圖則八卦是也洛書則九疇是也輔嗣之義未知何從易有數四象所以示者莊氏云四象謂六十四卦之中有實象有假象有義象有用象為四象也今於釋卦之處已破之矣何氏以為四象謂天生神物聖人則之一也天地變化聖人效之二也天垂

象見吉凶聖人象之三也。河出圖，洛出書，聖人則之四也。今謂此等四事乃是聖人，易卦外有別其功，非專易內之物，何得稱易有四象？且又云易有四象，所以示也。繫辭焉所以告也。然則象之與辭相對之物，辭既爻卦之下，辭則象謂爻卦之象也。則上兩儀生四象，七八九六之謂也。故諸儒有為七八九六今則從以為義，繫辭焉所以告者，繫辭於象卦下，所以告其得失也。定之以吉凶，所以斷者，謂於繫辭之中，定其行事，吉凶所以斷其行事，得失易曰自天祐之吉，無不利者，言人於此易之四象，所以示繫辭所以告吉凶，所斷而行之行，則鬼神無不祐助，無所不利，故

引易之大有上九爻辭以證之。子曰祐者助也者，上既引易文，下又釋其易理，故云子曰祐者助也。天之所助者，順也。人之所助者，信也。履信思乎順者，人之所助在於信。此上九能履踐於信也。天之所助唯在於順。此上九恒思於順，既有信思順，又能尊尚賢人，是以從天已下皆祐助之，而得其吉無所不利也。

第十二章

子曰書不盡言，至乎德行。正義曰：此第十二章也。此章言立象盡意，繫辭盡言，易之興廢存乎其人，事也。書不盡言，不盡意，然則聖人之意，其不可見乎者，此一節夫子自發其問，謂聖人之意難見也。所以難見者，書所以記言，有煩碎或楚夏不同，有言

非唯立象以盡聖
人之意又設卦
以盡百姓之情候
也

無字雖欲書錄不可盡竭於其言故云各不盡言也
言不盡意者意有深邃委曲非言可寫是言不盡意
也聖人之意又深遠若言之不能盡聖人之意書
之又不能盡聖人之言是聖人之意其不可見也故
云然則聖人之意其不可見乎疑而問之故稱乎也
子曰聖人立象以盡意已下至幾乎息矣此一節是
夫子還自釋聖人之意有可見之理也聖人立象以
盡意者雖言不盡意立象可以盡之也設卦以盡情
偽也繫辭焉以盡其言者雖書不盡言繫辭可以盡
其言也變而通之以盡利者變謂化而裁之通謂推
而行之故能盡物之利也鼓之舞之以盡神者此一

句總結立象以盡意繫辭以盡言之美聖人立象以盡其
意繫辭則盡其言可以說化百姓之心百姓之心自
然樂順若鼓舞然而天下從之非盡神其孰能與於
此故云鼓之舞之以盡神也乾坤其易之蘊邪者上
明不言以盡意皆由於易道此明易之所立本乎乾坤
若乾坤不存則易道無由興起故乾坤是易道之所
蘊積之根源也是與易為川府與藏故云乾坤其易
之蘊邪乾坤成列而易立乎其中矣者夫易者陰陽
變化之謂陰陽變化立文以效之皆從乾坤而來故
乾生三男坤生三女而為八卦變而相重而有六十
四卦三百八十四爻本之根源從乾坤而來故乾坤

既成列位而易道变化建立乎乾坤之中矣。乾坤毀則無以見易者。易既從乾坤而來。乾坤若缺毀則易道損壞。故云無以見易也。易不可見則乾坤或幾乎息矣。若易道毀壞不可見其变化之理則乾坤亦壞。或其近乎止息矣。幾近也。猶若樹之枝幹生乎根株。若毀則枝條不茂。若枝幹已枯死其根株雖未全死。僅有微生將死不久。根株譬乾坤也。易譬枝幹也。故云易不可見則乾坤或幾乎息矣。是故形而上者謂之道。形而下者謂之器。道是無體之名。形是有質之稱。凡有從無而生形由道而立。是先道而後形。是道在形之上。形在道之下。故自形外已上者謂之道。

也。自形內而下者謂之器也。形雖處道器兩畔之際。形在器不在道也。既有形質可為器用。故云形而下者謂之器也。化而裁之謂之變者。陰陽变化而相裁節之謂之變也。是得以理之變也。猶若陽氣之化不可久長而裁節之以陰雨也。是得理之變也。陰陽之化自然相裁。聖人亦法此而裁節也。推而行也謂之通者。因推此以可變而施行之謂之通也。猶若亢陽之後變為陰雨。因陰雨而行之物得開通。聖人亦當然也。舉而錯之天下之民謂之事業者。謂舉此理以為变化而錯置於天下之民。凡民得以營為事業。故云謂之事業也。此乃自然以变化錯置於民也。聖人

亦當法此錯置變化於萬民使成其事業也。凡繫辭
之說皆說易道以為聖人德化欲使聖人法易道以
化成天下是以易與聖人恒相將也以作易者本為
立教故也非是空說易道不關人事也是故夫象聖
人有以見天下之賾至是故謂之爻者於第六章已
具其文今於此更復言者何也為下云極天下之賾
存乎卦鼓天下之動存乎辭為此故更引其文也且
已下又云存乎變存乎通存乎其人廣陳所存之事
所以須重論也極天下之賾存乎卦者言窮極天下
深賾之處存乎卦言視卦以知賾也鼓天下之動存
乎辭者鼓謂發揚天下之動有得失存乎爻卦之

辭謂觀辭以知得失也化而裁之存乎變者謂覆說
上文化而裁之謂之變也推而行之存乎通者覆說
上文推而行之謂之通也神而明之存乎其人者言
人能神此易道而顯明之者存在於其人若其人聖
則能神而明之若其人愚則不能神而明之故存於
其人不在易象也默而成之不言而信存乎德行者
若能順理足於內默然而成就之間與理會不須言
而自信也存乎德行者若有德行則得默而成就之
不言而信也若無德行則不能然此言德行擬賢人
之德行也前經神而明之存乎其人謂聖人也

周易正義卷第十二

