

目次記

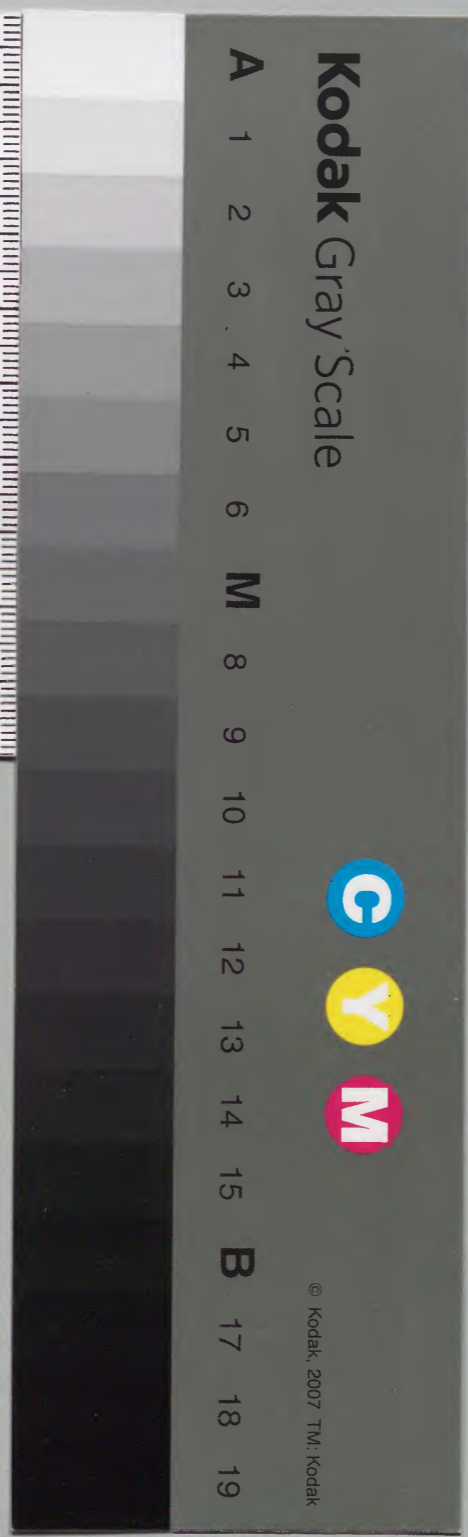
二百六十三

和書
一〇五二〇號

和書門			
一〇五二〇	七九	一ニ	三三五
號	函	架	冊
類			

內閣文庫		
一〇五二〇	三三五	一六〇
號	冊	函
類		架
		五

內閣文庫		
番號	和	10520
冊數	335(274)	
函號	160	152



朽木文庫

建曆二年八月

一日甲戌

人十七

建曆二年自八月至九月相見人十七

養正二年八月廿五日

教部建曆
文庫印

一日甲戌

二年秋下
天晴旬

丙一六六九號

日勸
親下

一日勸於寺八誨始云長者藤中納言光
親下向毛車前駈四人侍北余人參議顯
二 後御藏人民了少捕資賴左衛門權佐資

高野
中宮

中宮權大進經高等相具
亥天晴大納言被來引懸直被謁

之法性寺殿宗忠等参入如此行令謁給也見御記

三日宰相中将送明日釋奠詩加一見引

直遣尤神妙物也可感之

藤中納言光親卿奉書傳院宣云

宗業朝臣申状二通如此即許百之

間何様可御更可被量後由内々申

御氣色候也仍言上如件可令洩披

露給光親謹言

八月三日權中納言光親奉

四位少納言殿

宗業申状等

宗業誠恐謹言

御儒学并或了大楠旁欲后加御侍讀

式了大楠為御侍讀学士例外候以後

一 紀長谷雄卿

藤原管根卿

三 統理平朝臣

藤原元方朝臣

大江維時卿

紀在昌朝臣

橘貞幹朝臣

高階成忠卿

大江達衡朝臣

藤原廣業卿

同 資業卿

同國成朝臣

平定親朝臣

藤原實總朝臣

同實政卿

大江建房卿

一 藤原正家朝臣

管原在良朝臣

藤原敦光朝臣

同顯葉卿

同永範卿

同俊經卿

藤原光範卿

同親經卿

管原在高卿

一 式部大輔不加御侍讀以前聽昇殿例

大江重光朝臣

菅原文時卿

藤原敦光朝臣

凡殿古未為式部大輔云輩莫不

殿上宗葉一人駒遺地下名之茶争不

一 大蒙恩憐土

一 御侍讀五人例

清和天皇御宇

大春日雄繼

菅原是善卿

大江音人卿

豐階安人

善閑受成

一 宗葉官位并儒道奉公

秀才勞三年

檢非違使勞一年

大内記勞九年

文章博士勞十四年

當職勞三年

院殿上勞六年

内御所用固覆勤勞三代

同所序者文人旁二代

秀才向題旁三ヶ度

釋奠題者旁十一年

同文人旁北餘年

北野作文人旁五十年

其間二ヶ度為序者

一筆削旁

詔勅宣余勅文告文咒願文神位記親

一帝王位記大上天皇報書此外諸院宮願

文諷誦文大臣表章等被是相并及教

身百通其中東大古供養日非常故詔東

田宮立社号初奉官幣之日宣命此兩

吏者古老名儒不當其仁宗業適逢其

時被希代之勤乎又頃年草進玄宮北

極之祭文奉禱紫園朝明了聖記感應

潛通定變永消儒士之忠何更如之哉

石狀端落了可尋入

大內記文章博士式部大輔正下四位所經
歷於儒道不賤而去冬當省權大輔為長叙
從三位奉其後正權之座籍參羗上下之階
級遠亂往古未今權大輔每超正輔之例為
長卿所注申云 聖廟御例廷房卿之例共
以不相叶歛 聖廟歷歲人頭自式部權大

輔令昇參議給者寬平五年三月廿六日也
其時無式部大輔元慶五年板廣相去式部
大輔之後十七年不被置正大輔之間也
又廷房卿自左大弁式部權大輔叙三位者
應德三年十一月九日也彼時實政卿為三
位式了大輔為懸隔之上躡不及起越之儀
云神通云人臣前同如斯為長卿何幸初起
此例宗葉何幸忽抱此憂雖知天然之運不

耐地忍之思銓衡仕重昨是更吏部省中之
席昇沉路分今亦為因官負外之榜街才稱
夸者彼卿也三足之新船杏々對策愧特者
愚老也五內之烈棘寸々獨漏雨沢之仁忽
隔雲泥之賦鬚髮衰而自鏡中後賞少時汚
渡瀟而紅於書上先聖如何進欲趨闕里采
家之後昆加首退政接山林文道之餘扒在
胸進失度展轉及惻然猶頑暗質而暫不退

成維月之望謝義跡而又無求浮雲之留且
貴涯分且守流例只擎曩袒恨玉之餘輝欲
畎明時文之至尊過七十而齡已迫矣漁時
者之乘車在望蓬萊而眼欲穿同依男之老
舟中若不掌沉滙空以填滓墜則時為道
永留疵瑕於万代雖生雖死雖散惡緒於二
世倩業子細當時所在之御侍讀四人也蓋
代之初未有四人之例宗業為泗上之允老

昇儒中之宗匠若今被召加者回叶更老崇
年之先言就中御侍讀士人之例有使行夏有益行
我后備立帝之德兼立行之運治典氣勳立
事虞年之立臣汲日之立公輸忠勉誠之秋
也御侍讀士人之例有使行夏有益行
國者于於戲采晉之期惟追只來同類於西
漢之顏馳超越之憂難忘恥貽微運於後代
之元龜夫水者所以載舟亦所以覆舟也

君者所以恒愚亦所以弃愚也級雖令弃愚
之慙猶又御恒愚之恩抑如春秋說志
導師之道不依貴賤貧富可用年老學明功
高勞積之者欣爰宗葉及八句而通史籍誰
不謂之年老學明仕數代而疲製作誰不謂
之功高勞積絕後誠揚深亮之昔早應六義
之清撰化新侍之時無一字之失錯只更
御聖日之明鑒只待文星之現照彼海憂者

七十子之寰也其人於自閑素虛白之地菅
江者東西之曹之始也其家又多真癡絕絕
之儒加之皇帝侍讀大挽已下至于在高卿
九丑人帶史了大卿之位而參師位情憶傳
漢之勝躅益達宗葉之微望但御讀四人之
上忽難被召加者任敦光朝臣例之先被聽
昇殿上籍益欲繼築臺之夙身雖愚殘賦已
嚴重若浴惠沃誰成謗後使宣之時以此趣

令洩其奏給假宗葉誠恐頓首祈之

正月十三日式了大埔宗葉狀

進上藤中納言殿

今一通依為同事不載之

愚奏狀

宗葉朝臣御侍讀所望事延喜以降為
式了大埔之輩多為侍讀已被授此官
之上所申非無其謂歟但丑人之例頗

七十以不宝清和天皇御宇侍讀悉非紀傳
儒欣猶可被訪先規哉於昇殿許者強
不可然事欣以此等趣可被

奏過之狀如件

八月三日

宗葉其身太下只物也趣諸家為家司

為緩見踏雲上之条又希有事也依尋

其才已被或了大補正下四位御侍讀

并殿上之条太不可然事也須申此子

本細也然而為人下使仍不具錄可謂不

忠欣自今以後弥詞可驚奏也努力之

四日丁丑釋奠也上卿中条中納言隆衡卿

參議實氏卿云之題口必得其名 礼記又

左殿非君兩人今夜移坐此亭余八葉車土

左守家行在共

牛凡不例聊就減為悅無極

五日察官持耒釋奠宗

六日暑為帽子直衣參女院

用小八葉車

四傳內院御幸日吉社

被下上花

七日 故殿月忌如例為御方遠幸七条殿

十音

如此余依故障不供奉大卜必不每度供

奉也今朝女房等申此夜半西庭方鶴

鳴云之下驚令向之子到云即令在形

各申之病事重可然辰巳我歲人可然云

云甲乙日可為物忌云又召泰基而可

立避哉之否申強不可然由見本文不見

云予故入道殿御時度之有此事何有

更議哉申假此上不能在右早可避他所

者西儀不宣寂近故七同八遠久可避也

然者今夜外毛其日云

仍旦渡能李卿中御門家如君等具之明

朝可渡他所也

八日自大納言許示送曰渡御之所一切

無之亦奈内府入道所借得也早可渡云

入夜渡亦奈坊城ノ女房同車姫君等利

車用能字出車一二两少將時通朝臣

在北依為夜陰寂密ノ代也仍侍等有北

依先日召今日左中弁定高表重服 束帶百簾

前中宮香嶋使之間事奏院其趣當時六

十邊源氏也仍得便節然而被補蔵人其禱

十可被任藤氏之人歟又可被加任歟之間

事也當時六位進拜任之時皮之時可補

十蔵人之由有仰故也傳同今日召蔵

十人等五位 六位御草鞋之間有御問云長盃卿

有召參上云々去夜行幸双中將獻御草

鞋蔵人等不俵會故云々日者不取五位

蔵人平長云々尤當理也今當此時件事

其位藏人等訖申云々奇怪事也

九日壬午傳聞祈雨御讀經者前左府子息

仁法眼東寺長者僧正讓也

十日

十一日鷄物忌長閑門令通人令俊仁王

講僧一三口俊旬拔陰陽師泰光

十二日昨今物忌長

十三日式人云大明神有說宣事云々

十四日入天陰雨降未刻許及中將經通

來坐中門廊以人告之予着直衣冠出逢

目之經通昇儀公御座末仰云今年可獻

五節舞姬宮申藁之由但聊有子細肉之

申入隨左右可申領狀也即退去了即此

旨不遣大納言許了

十五日天晴入夜明月蒼之不并盡夜此

日有作文事題日松提帶月光題中

序者文章博士孝範朝臣題者或了權

大捕為長卿入夜上下文人參進之後而

着烏帽子直衣出座無對座未殿上人依

目前中納言長兼卿大藏卿有家從三位

賴範或了權大捕為長等着座次置同座

文臺等立切燈臺諸大夫次文人獻詩席先

者次殿上非初度時多如此公卿修期置次

予石人之日講師誰人哉為長申儀長倫

為儀之間可依御宣予長倫可宣長兼

卿召之即參上着同座予目長兼卿合書

詩為讀師自序次才講之頃色如常主人

公卿後講期与讀師也人皆講了予詩

授長兼也有家詩有巨之勺人咸之予

詩人之同戲之事了起座入簾中斗公卿

被下退去但大臣後四韻初度也

文人

公卿章傳此考苑朝臣

藤原亭主跡前中納言長兼大藏卿有

藤原家同從三位賴範式部權大輔長

朝殿上人已上直衣

時通朝臣兼信長資

賴資自兼

儒者宗葉朝臣

孝範朝臣序者長衡朝

十九日臣長倫不為後

可文章生女

十六日藤原正光

十六日暗定家卿告送日駒牽之間四位

左中將看立位右少將之下伴將蒙上卿

召向西立上卿南面無實房之四男提頭

賴王之弟於天下不卑資房卿可許指

位互有餘此謂歛右子細可令披露朝拜

廣宣流布於國將授給頓首恐惶謹言
奉警思不少之由了奇異事也為緩記之
五節御覽日童女裝束可申諸明門院也
內及不付大納言了隨其左右可申領狀
十也日時詔朝衣朝裙日陳於之儀也

十七日 齋齋五日

端節

十八日 玉參女院 直馬帽子 入夜歸宅

十九日 長飯朝臣為大納言使未之五節
可獻者童女裝束可調給之由申院且是
永久以來例也而作云大納言調進使可
進云々申進治之由午時間五節可被催
他人危有御乘也云々
未剋許左中弁定高朝臣來作香嶋使問
事是先日余奏院御返事也加任六位宗
實不可然延引明年奈可勅先例只難治

思食也云々申兼之由以經來申奈々事
院中車七就牛一日有撮樂開白為見物
參上而欲事始之間參上徘徊廣御所底
庇隨身等群入中門內殿上人等群立件
所不立避開白禮儀如無云々尤無便宜
云々近代扒柄在撮可彈指車七而不思
知之間如此事出來可用意事也入夜
大納言為侍行立便每日又節可令務田

有御氣色童女裝束可調遣云々子細等
不了難治次才等也

廿日前今晚女房見寂吉多其趣牛宮可有

皇子降誕之由也不違皇錄在別紙

今日上皇令入熊野精進屋七条取御幸公

御直衣是例年車七余女房密之見物長

廿後來申五節間車入夜前大納言兼衣被
來予着鳥帽子直衣出逢西相有編座余

在座上教刻言談之後待飯了
十一日天晴物志也何同門令行仁王講
如例自今日念佛申刻許藏人勘解由次
官宗宣未門外之有可申車參入依為御
物緩日可參歟余為急事歟只可兼也
即付業清職事隨大嘗會御禱可供
奉甚早速乞今日被下御點之間只令申
也又羅織申者在~~中~~御門高倉足諸卿被

下人之冠具由而度之矣上無用途之間
如無仍諸家冠師訶申院之處作開白被
下可惜於件羅織之由被作下也申共兼
了無了又此次內之舟御點公卿下
左大臣供奉公卿御參也謂余左大將公房
北二日昨今物志如例
北三日今日追馬於院依御熊野諸也一
足立鞍一足不立鞍只引之舍人居飼引之

使左中將時堅朝臣飯末尤神妙也。彼
入夜大納言被末以長後朝臣為使之御
覽下仕裝束二貝於左府有可調進報
廿四日院今晚令進發給女房与母室密
之見物又復
兼時末申坊間事申子細了。以信光為
使乞御覽日下仕裝束於範卿有可調送
之報

廿五日奉今夜有家所完事年須親房朝臣
一行之家司長後朝臣親房朝臣兼隆知親
等着行之云々。依家令康光進參知親事
定又云々。即持末覽之余見了返給職事
等於侍所有行事分免日覽之。此次作
家司内藏推頭長衛朝臣侍所司久直等
也。子細見親房記取可尋見。於左大辨
廿六日宣房參入童女装束可調領由申七条院

廿六日 皇太后御幸 皇太后御幸 皇太后御幸 皇太后御幸

廿七日 皇太后御幸 皇太后御幸 皇太后御幸 皇太后御幸

廿八日 皇太后御幸 皇太后御幸 皇太后御幸 皇太后御幸

佛停止也 皇太后御幸 皇太后御幸 皇太后御幸

廿九日 皇太后御幸 皇太后御幸 皇太后御幸 皇太后御幸

九月 皇太后御幸 皇太后御幸 皇太后御幸 皇太后御幸

一 日 皇太后御幸 皇太后御幸 皇太后御幸 皇太后御幸

廿 日 皇太后御幸 皇太后御幸 皇太后御幸 皇太后御幸

二 日 基邦故来源大納言下仕装束早可

次調進先日餘人之飾申儀可謂奇怪歎言

三 日 皇太后御幸 皇太后御幸 皇太后御幸 皇太后御幸

四 日 長後朝臣云只今式人申儀齋院御邊

聊有物忌事儀歎鼻不少餘間又御

不例以外大事御兩三度充入

廿 日 傳聞今日南白大相国相共議定奉

不齋院御邊例以亥可令避午院

八夜俾云事火急之間不能申熊野今夜
也乍給云御共源中納言雅親卿長官
家時云前内府以葉車云先例欣可
尋得此云事亦如燈見不也同又時
六日申午刻詣座主房良久夾語雜事聊居
三晚入晚飯束之次參女院入夜退出
七日女院女席今日束右府并三条中納言
二等下仕裝束領狀等各走職事也御月

忌如例坐可前無辭云各身于運春忌
八日如前事不也古也持持無申也也
九日平座上卿一三条中納言隆衛卿之本
十日如自今日始服藥蒜事云云不也如
十一日車物忌如例講仁王講並長後朝臣
束申三条事蒜事云云不也如
十二日大外記師重束可參詣高野云
談之祈年改依神宮攝延引七八日可待

行儀云 其 羊 碑 於 壽 寧 殿 東 階 下 於 南 門 外

十三日給台記一收進松殿了先日可一見
之由被作也雖必不可妨自故殿御時後
十御邊事雖遠之上已公事先達又先師也
亦仍殊令進也亦予渡此亭之後不可滿也
五日及由在定朝臣令申但以此家為本
六所渡券者不所可付此所雖無方遠無憚
一茶為北正方者滿由元一茶後又可有遠

方而不正方仍無憚云不可有方遠者君
違同可有也云下親房朝臣未申也節間
車又以此物大臣家人

十四日今日以職事欣下仕裝束於前内
十府日...
藏人次官摸其送消息長位朝臣許而例幣延
引北一日可被行上御可奉仕官服藥不
能奉行之由申了近代職事不勻大臣等

奇恠事也可謂不足言也
大掌會御禊女騎馬可進者申彙由
遂之例也
十五日自怨紀行事所催口大掌會
十日可進者
迴文如此
大掌會怨紀所
可早供奉會日賜部代奉

左大臣家五人
右大臣家五人
內大臣家五人
右任先例可供奉之狀如件

建曆二年九月日
早可進由申了先例每度如此定事也式
人右大臣自是可申左右
例歛不重納言被下迴文条如此

伏望會慈紀所言...

八可早供奉會日膳部代車...

果夜右大將家四人...

十五日堀川大納言家四人...

近來殿大納言家四人...

源大納言家四人...

大宮大納言家四人...

藤大納言家四人...

新大納言依重殿
不咸歎

九条殿大納言家四人

右任先例可供奉之狀如件

大正...年...月...日

十八日下人乞以是可准...

今日御方遠行幸也予不供奉依藥服也

十供奉公卿權中納言公宣藤宰相

三位侍從宰相中將公氏朝臣新宰相

顯後等也範朝卿於途中落馬留了今度

於七条殿行幸有氣有就定平在宣申無
 狀相遠云々子細可尋賊津實定間答云々
 十六日今日服藥七ヶ月歸了仍止之
 十七日又七ヶ月服藥是蒜之止之事也
 十八日平前左京助貞光持表察奏之案左
 大臣軍河懷云々又在左大將可懷云々

此其後
下是
 武上安海可無事是也命於

下是
降大御言外是也
 武上安海可無事是也命於

武上安海可無事是也命於
 武上安海可無事是也命於
 武上安海可無事是也命於
 武上安海可無事是也命於
 武上安海可無事是也命於
 武上安海可無事是也命於
 武上安海可無事是也命於
 武上安海可無事是也命於
 武上安海可無事是也命於
 武上安海可無事是也命於
 武上安海可無事是也命於
 武上安海可無事是也命於
 武上安海可無事是也命於
 武上安海可無事是也命於
 武上安海可無事是也命於
 武上安海可無事是也命於
 武上安海可無事是也命於
 武上安海可無事是也命於

有長申。內府返事畏兼了。此你之上無左
右可謂進之處。近日聊有指合無斗略云
內云。曰左府其御所下裝束被押懸之。他
間兩方無術是內之事也云。賴資來依
先日召也。予作之。須參入言上之處。近日
聊有籠居事。呂恐言上。且節可。薄槓
蕙物可由請由。以便宣可申。徧明門院者
申兼之由退出了。

藏人次官宗宣未。廿四日可有太宰會、
御禪定可奉行者。左右府申障者申儀依
陽治籠居日教未滿。無左右。雖申領狀者
宗宣退出。
十九日持來興福寺麻會、誦師。予加
署朝臣二字返給了。

廿日宗宣送消息。御禪定於可奉行之
由其狀如此。來廿四日御禪日時定。左府

猶難參陣之由令申給御出仕何様可復
哉之由可令洩申入給張宗宣恐惶頓首
謹言
九月廿九日
勘解由頭官平家宣
身謹上心刑部大補殿入言上之奏近日
須參入言上作之奏近日
警旁差令

六 儀之間作恐内各取言上儀也且件日
有御參除者可宣之由取被作下儀也
六 無御出仕者可相催檢授大納言儀
六 其例少之必可務之様可令申入給儀
余返事如

御禰定可奉行之由取請如件
九月廿九日
内大臣

病亟申... 相快... 恐... 兼以為

十一日 今明物忌也 仁王譚如例

十二日 今明物忌也 仁王譚如例

十三日 今競為天變 祈有災 獻祭事注斗

十四日 助困通祈 求雨 宜之由 祈於下 祈少

十五日 雨降未緩 晴此日 大禱會

御禱定也 日者 依服藥 籠居 依左右兩

府申障 左府炎流 右府湯清 職事宗宣 所來催也 三七

日以後 出仕無憚之由 臣道之輩 申之間

所出仕也 申刻許前中納言長氣 卿表予

謂之今日 無出仕之公卿云云 猶可催由

仰職事了 又在申於藤中納言許 不必可

參之由 依為蒙東勾長官也 申可置也

康燭着束帛 詩續 參内着陣奥座 即藤中

納言光親民了卿公定新宰相中將公氏
等着座其後數到臧事不來作人子意有不
審之象予你可回之由權公氏指取官人
回之宗定申心於滿座可申也者此申狀
不足言也人人含咳於奧座可奉之由重
作之或置編座今夜皮削歟可謂身一欵
即藏人次官勘解由次官宗宣來自奧座予
居向座下方宗宣作帳大掌會御禊日時

裝束司次第司次才司等合定申而予目
之重作儀裝束司長官權中納言正三位
藤原朝臣光親不可加為次才司御前長
官權中納言忌三位源朝臣有推不可御緩
參議從三位藤原朝臣實氏不可作苗守
參議正三位藤原朝臣範朝不可在少弁朝
宗宣等也此大余記謂不日豫公作予唯宗
宣退余起座着帑經權內移着外座以次

履直

以官人令較軾次以官人召并

其間在午并此方

右中并能時參較予大掌會御禪日時

勅申也并微唯退出則範時朝臣持參

日時勅又草余前予置而披見了置座前

目并退於以官人召外記中原師方

參較甚無此兩三步味行着之作法予御

之可被任大掌會御禪裝束司等例文硯

持參以外記稱唯退出此大仰除目士代可申儲入例文

由之小時大外記師方持參例文莒就減

置莒於余前裝束司等例文一卷留守例

際目士代折紙二枚予置引寄莒披見例

文先蒙束司等例文予返置目外記退

此間六位外記宋葉持參硯置民部卿座

前予取笏目民部卿引寄硯欲搦墨予

仰心先有可進物者公定押遣於奧方

參進余前余置而取士代紙二通授加入莒進也

公定取之懷中復座置而引寄硯取笏依
氣色予目之笏取公定置笏取續向座
下綏置卷返之置硯取折壞紙卷返置
之搯墨染筆置之取笏候予目之公定書
除自等先書裝束司次書次并司書連一
通其與書年号月日次書留守文
別紙也同汪月依為除目無上卿与套儀
也公定曰留守文同可書月日欵予各可
然之由書詐以土代入懷中押硯取副除

目等於笏參進置笏取置文授之余取之
置莒中又返上土代公定復座余委披見
除目披土代
見言之訖暫取出例文等置莒傍
與方入日時除日留守文於一莒之後以
官人公賦事其詞藏人以官
此方宗宣參執予
置笏付莒宗宣取之尔曰可內覽欲予日
大嘗會事不可內覽之由先日有議定不
可然欵於其後沙汰者不知給宗宣退去

予依不審示光親卿曰聞白參給歟申不
知之由今日定御參候歟予曰內覽事不
可有之由先日事切了而宗宣於可有內
覽之由如何光親申事切之由又有內覽
者職事如何余々在里第之時以外記覽
之宗宣雖執可內覽之由仰猶可奏之由
畢然而近代事猶不審也遣官人可被見
也仍公氏遣官人令尋之返來之參御取

方了云、人々仰可參之由亦時宗宣返

給裝束司除目

日時助文留守文留御所
後日可給裝束司也覽台

天仁例也予置笏引寄菅宗宣申依神事

內覽不可候之由各自本可然之由又仰

々依寬仁例可行者予目之宗宣退去後

取裝束司除目於取制笏自光親卿々進

寄予置笏衝遣除目於奧方光親及于取

之催予仰々可被下式了又依寬仁例可

被行者

下式部事讓裝束司是略議也長元永承大一条園白所為如此今

追彼例也

次返入例文等於莒仰參議令撤莒

六位外記候小庭目之令取莒外記取之

退下之次取重硯退去次予指着皆白座

指經本路退下此宗宣之侍從代宣来月

八日也予同可參欣申一點予問之批筆

宰相氣可兼存也參御所市候朝餉謁女

房御寢云云小時參中宮御方入夜退出

于時子終也

今日參仕公卿

藤中納言 光親 民了卿 公定 宰相中將

公氏

先例濟參集其以無人近代事如

此可謂遠例歟人臣不忠以之可知

日時勘文書樣

陰陽寮

被擇申大掌會御禪日時

十月七日

裝束鼓步時

進鼓步時

御出南門北宮宣御禪申二點

還御

建曆二年九月七日

高御

裝束司次勇司除目書樣

太政官謹奏

大掌會 御禪 御裝束司

長官正三位藤原朝臣光親

次官從四位下藤原朝臣乾時

判官正六位上源朝臣

判官正六位上紀朝臣

主典正六位上

主典正立^{三九}位上

次弟同立五位上

御前系並有跡土

長官正三位

次官正五位

大判官正六位上

大判官正六位上

兼東同主典正六位上

廿六日主典正六位上

今御後

長官從三位

次官從五位上

判官正六位上

主典正六位上

主典正六位上

留書文書建曆二年九月廿四日

留守文書様

御禰王一行幸日留守

参議正三位藤原朝臣範朝

左少弁正六位下藤原朝臣家宣



建曆二年九月五日

九五日終日兩降官親屬朝臣表

今日大嘗會御禰王行事始云云

九六日主今日重内議五節間事不具載

