

三七六七番

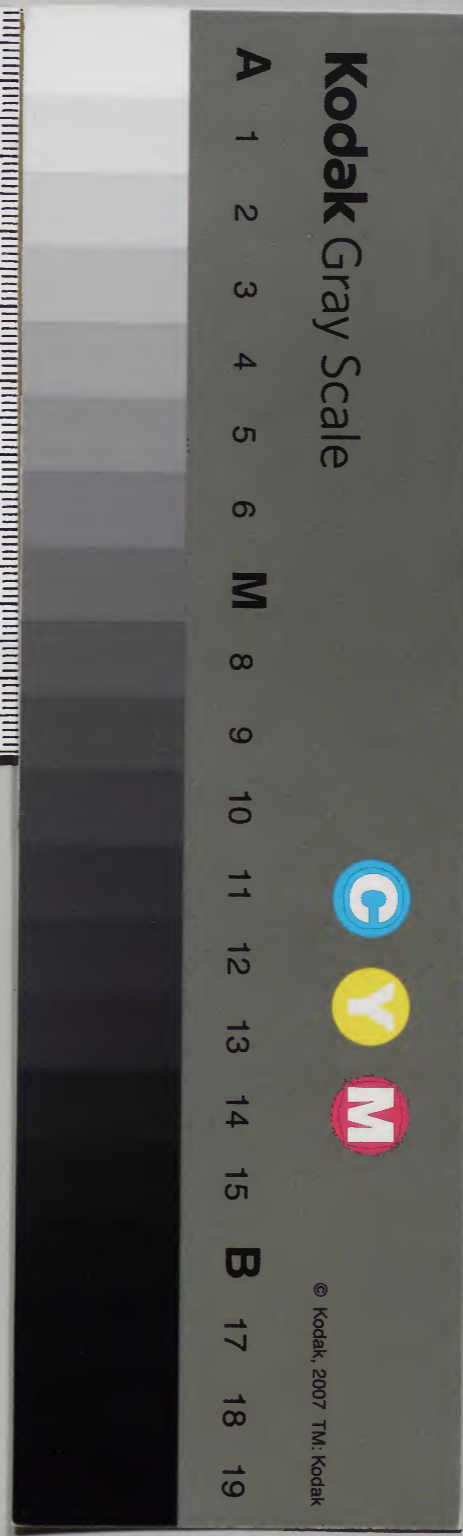
心長記

二

和書門	
類	一五九五號
函	一七五函
架	一架
冊	三冊

內閣文庫	
和書	一五九五號
類	三冊
架	一架

內閣文庫		
番號	和	15955
冊數	3 (2)	
函號	162	8



明治十二年購來

正治二年四月十日乙巳晴入夜

廳如以藏人所南假 為廳北

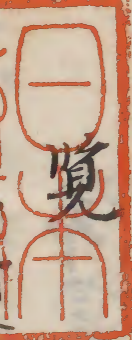
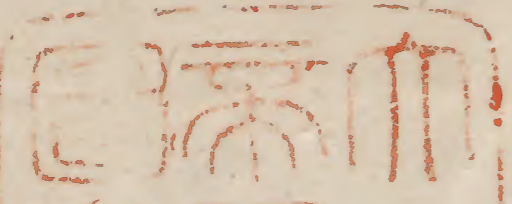
行敷高乘為一枚居札殿後為亮座迫東壁南北行敷深置

居同殿為大進以下座其未東西行敷同帖為屬座不居札先亮

範元朝居覽日時次覽印季請奏史生庚名奏院史生庚名下

屬資魚席和須之持祭下之由告之件下在外記局今矣屬重先書請久

亮余權大進少進者座一缺屬持取之紙二缺同前箸下三缺次披下等



知大進之次知之次覽印季請奏次方見下次可付官由加下

知大進今夜不請下并封宣下以前之原和之例如此夜并改

廿日丙午晴入夜春宮屬資兼未原和御相折帳書字所持卷
石作余々

淨室神事

被造内膳屋之後可有其以汰

每日淨撫物事

淨相折注文不見之由稱之

淨神祭事

廿日丁未晴參院以讚收常侍奏余々次向春宮權大夫許別納
取身預仕取少法屬中心人可被定作哉且任先例且可計申之

被作今春宮淨湯殿始也淨湯殿具亮調進也若力未

參仍乃三張魚石出產因作廳令塗之也

廿日戊申陰參院奏春宮別納取身預仕取少法屬人奉別納取持

少屬前尚仕取大屬重光申定了直召作之又奏云七瀬淨後今月

可被始之五位後人可被加康和立之中九人也今慶五位四人

中忠信有信依取旁不出仕可有淨以汰之由被作下云今日春宮

淨祈始被行河瀬淨後使取人木之額兼定陰陽額在定朝召

奉仕之

廿四日己酉雨降未刻以後陰氣雖不昼雨降今日賀茂祭也

奉刻許奏青圍未刻使權亮通光朝召余即出淨淨川直衣

致南庇簾中供淨御淨先供淨贖物陪膳亮範光朝占入西才一間供小英二枚本身西向陪膳亮範光朝占入西才一間供賜之由存之而大文曰康和九月淨燈淨御簾中供之權亮次宮主供淨御亮實隆入簾中供之女房可假陪膳亮仍亮入簾中供之

供之入簾中宮主返給大麻若座帶樂使宮主次使看座淨御了宮座皆西面也

主退次撤淨贖物次使取幣立淨拜了置幣退次覽飾馬

振自余有覽之長治皆悉淨御之間大夫被假簾中也覽之會右議畧之

祭奉余奉行之然而春宮淨御指合仍當日事可作他職奉之

由有作道類并許案定各口初使勸進亦云類并資實

朝占給祿云々

獻出車人々

春宮權大夫 及中御言 三系中御言

左兵衛督 及右宰相中將

大宮權大夫 及三位 六系三位

右京大夫 及三位 六角三位

本數十一兩也不給四司仍十兩也余再三催之相攝

催備也

廿六日奉亥時參院發案々々

今日被加候春宮教上人余作死人光經石小舎人安弘下知之康和立坊以後從何旨許被加之由有作不見不詳之由言上

七瀬淨被使闕如之間早被作下也

右中將保家朝臣

右少將教成朝臣

右馬頭親重朝臣

右中弁公定朝臣

右少將隆清朝臣

右少將公

右衛門佐隆仲

兵部大捕守通

勘解由次朝臣

土左守宗行

今日押春宮分配一年中事雜二通一通書大進以下名

書徑冊一通書苑人名可入日記幸擢之由加下知了苑人先經

押之此事仁安之文書之中時忠卿書狀被書鳥子色紙

押教上柱之由有取見舊記不注此樣大口裏苑人分配之由注之

時忠卿說難指南之由大夫示之仍如此冷押也但不及之位進云

書二通之条日記在兩具之令押陪膳番書加紙

廿七日壬子時春院奏春宮七瀬河後陰陽師幸你在宣朝臣令注

各牌之章也除恭成可加宗元之由被作下在宣朝臣了

廿八日亥丑晴今日被行春園瀬河被平刻許春宮覽日時其女覽

河方河接物此以庭再三遣使又使庭恭各相待之申刻許使

恭集對面置河接物衣蓋蓋少最等知常代同時恭取河接物白川

右少將公氏撤叙右衛門佐隆仲并叙如何

使小使小舍人當時人數六人仍召加廳官一人

苑人木之頭魚定二条右少將公氏大炊河門

右少將志信中河門右衛門佐隆仲近衛相加代

兵部大神宇通齊川 勘解由次官朝基一系
土九守宗行川合

陰陽師

陰陽頭賀茂在宣朝占 陰陽權助安信廣基朝占

大膳權大夫安信資之朝占

權陰陽博士安信晴光朝占 主稅助賀茂在親

權天文博士安信清綱 大藏少輔安信家元

用途清季所以也但飛當時清封未被宣下之間

皆以是是雜事可募丹後重任切之由亮範光朝占

稱之於少事者亮可以治事欵

後日權大夫曰初後清後不行代九祭欵由被示被行清祈何

瀨清後了何可憐哉

入夜九祭中時同痛令申春宮昇殿兼加階慶信春宮內裏

申次予勤之 院申次苑人仇清長

今日春宮清神祭宮主於口膳司祭之口膳屋未被造之故也

是又長治例也

廿九日甲宮晴今日春宮清神祭任例分配祈
為使子細見長治元年記 傳口裏進二位敬清方
內院各二合本堂量盤
取敬上各二合內院以下合

自去廿五日之比祭院清方人着布衣

衣冠直衣為

傳之故也西大夫以下官司不着布衣也

正德二年

五月

一日乙卯晴祭院考祠宮許禱許服以下用違万足可分充者次
恭叙下以親補口覽又書負信公系先車事可尋申之由被
你下原和春宮行啓 持車之伴云東之祭既燒亡之時灰
燼了已往卅餘年欵

三日丁巳今日有政東宮損信料官府請下云

五日己未雨降祭院考東宮行啓許車伴理仲國辭退事欵
可稱汝汝之由被你下

建仁元年正月廿日甲戌天晴風靜今日天子臨幸于上皇許所二条

蓋朝親之禮也自去廿日始許裝束儀寢殿南東面上祇并母屋

許簾敷弘延亮筵等西北三方覆懸簾立且屏風母屋懸迴壁代

母屋供上皇許座南祇供上許座敷龍鬚以白隔以西之間為七条

院許祇坐祇許簾西方一間出衫袖薄萌木紅草梅表同二間北帷

以對為上皇許所請司奉仕許裝束以白二棟御為東宮許所以西

廊北之間為一品宮許所北第一間北帷帷同於三之間出衫袖

款冬衣青草柳表東中門廊東對面白弘祇同透廊寢殿東南

簀子等皆悉敷滿弘筵敘上敷而中障子敷弘筵二行敷為壽

居机餐為公御座西廊東中門南帳殿以伴屋為敷西也上屋塔

懸翠簾垂之車宿前東西行西廊前南北行引嚮池橋以南敷假
板敷之樂座帷前之大鼓鉦鼓等前度作梅樹之殖小松令植鶴
儲官座自余所委不能記見指圖

牛刻許先高堪政殿有清若自余云御又徐恭集台作畢友占着仗座
給頭升清宗朝也石作之須之日是也恭恭供奉諸司又皆恭早可
有出清之處上皇可有清見物故立清車之後先陣可渡大路之頭并
須遣使令伺出清車於上皇出清先陣渡大路右邊半渡之由已申之
向主出清頭中將通具朝也扶持願內侍致下令取清裾給頭并
資資朝也次殿下清裾次叙內侍雅行朝也扶持之志上清南叙清后
作陣可引之由重叙口侍至清帳間左右之候次出清陰陽頭願或在

宣朝也奉仕清及閉了退去也給祿次主合立清帳前給次叙中將

通具朝也跪由檢作持可渡之由次右次將中將成家朝也以下八人

相與清與長下經階下渡九次公御列之右右兼九口右兼右右高

舍兼右通源大御言通資皇后宮權大夫兼教中御言中將大宮宰相也

公後右宰相中將公國右共新督伊補之候中將良補自余人次園司

就殿次也御言敷房經考次寄鳳輦公御將離列延清與中

御言中將開聲戶先取坐入之次衣儀駕清次入御叙先是云御騎

馬步行出清自東門二架大路東行至二架東門馬君南二架大路東行大堂舍所

然而不致時也其間進故也門外出清與雅樂寮奏之樂演之堪政致令恭給先之出門

口公御立而南面九者叙大宮大御言記上三人為舍大御言源大御言皇后宮權大夫御言中將

仲經也左右大將公卿權大初言源朝智通奏事之由歸出二拜出畢退殿北間

將士候御與邊將士樂屋發亂者次寄御輿於東中門門如前言將取至大宮宰相將取叙主上

下河敷下合取御裾裙徑出御并東對南弘底向西弘底等合御自東對西

南此間龍顏鶴首佛池岸奏樂伶人乳轉退歸衣儀入御了公御着履

座主上御休息欽良久起音讀之皇去御門大馬寮御簾西中隔上次拱

改敷合敷御拜帛裕信件帛裕且屋北屏凡東亦二上故德之祭可德庇屏凡東事

寢敷東妻戶向外獻御笏取御裾令留件妻戶向外給衣儀止

御笏合步進給跪帛裕上座定一揖御二拜了立右九右次吐右九

右又二拜春秋七歲拜親威儀起成人御拜了經本始還御了

東對次儲君御德角赤欽服御祀螺細御銀牙飾有文玉帶牙御傷出西二棟

廊亦亦一間徑寢敷而南簀子合各進給傳門火石取御裾奉扶持

昇長押托弘筵上主上御座舞踏右九右門火石被扶持御拜了經本

給合去給次上皇入御次撤御拜敷物苑人亦額兼定又侵之清長儀子

復二人侵之奉七次改寢敷御裝束出屋御簾迫西隔覆御簾敷纓綱端冬一

枚東京尚為上皇御座南北行中央間敷同端冬一枚龍鬚簀錦茵一枚

為主上御座東西行東方二間敷同端冬一枚東京尚一枚為儲君御座北

行敷已上敷上五位無三方敷上儀之次南簀子并東透御未敷田原南庭

立胡床次近衛次將陣各立胡次上皇去御門火石又塞御簾出御後近儀

次衣儀渡御中御言中將大宮宰相中將候重叙次御刀着座敷西御前

暖前御刀

平裝束平胡錄草膝巾自他所行路之時着茶膝巾
今度河内河前奏規不然口大口可括茶之由被計申也

拜之時但入東方二間着河内座先是撰改教着因座銘次召顏中將通

具朝召公卿次諸卿着因座次被作樂行事右中將帥從朝右中將

雅親朝右起胡亦進撫下從池橋向樂屋此間及黃昏河座左右奉

掌燈中門廊下同奉之南庭去教官人河隨身褐茶膝巾等之明主

官人立東河隨身次亂声次振竿先九次右次九次九右奏舞九万歲奉春

泰平承陵王右地人退宿德新鞞鞞拍竿細鞞利也万歲承之間公卿座定居衝重

位教上人次顏中將通具朝右勸益死人本主顏魚定取瓶子此

間之方教上人着階下座日河方南階東之皇右宮權大進頭後着之院日

隆衛朝右右邊門位親長右邊門位隆仲着之東宮河方西廊前嚮北妻程敷座兵清佐親定久進仲房着之次供主上河膳人

既地階膳源大和言役送系議定神卿公徑御定隆御公國御散之位伊神御良神御仲

徑御亦也伴河前物左右今調進信懸盤黃地錦方敷以同錦押懸盤面伴河膳儲東對

北面壘圍中階障子壽戶為洗右二棟廊東次供上皇河膳膳膳二位大役送四位

教上人顯家朝右長徑朝右隆雅朝右信雅朝右公賴朝右隆衛朝右亦顯家朝右亦

物押方敷面目次供儲君河膳信膳奉議九糸添智兼依理大定膳御役送公

西方供之也也徑東二棟廊前持系之供河膳之後頂之主上入河内屋簷中次中將取至叙儲

君又胡飲酒拜了之間撰改教象教首被作勸賞事九右

教起座於公卿左末以隨身召舞人被作之拜了奏舞曲退入

左右舞了置河遊具右邊門權佐親長以次地下召人着階下座賜街

教大堪事之車假透廊鳥先是前中初言隆房加座河遊

絲竹合奏拍子前中初言河歌朝右琵琶大宮笛公賴笙吹

筆中初言中將和琴雅筆筆忠行御遊終頭許贈物本入

銀枝高倉大初言取之先許一部入錦袋付同被御次許引出物馬之足近

衛次將許隨身引之中將宗國朝引高通朝引將隆清朝引寶宣朝引

中馬寮請取之次有春宮許贈物本入錦袋付銀松枝別當

東宮去納資茂格之次同許引出物許馬之足將依許隨身引之將忠信

隆仲宗隆依親定等許隨身引之也主馬秀康相具主馬舍人等控東山外請取之

次賜公卿祿次上皇命次被行院司賞等頭弁宣下右大臣

先是撤御膳撤人等改履飲御裝束撤之未還許依當許方遠日

曉鐘以後云予腹病更發仍為相勞白地退出鷄鳴還許

皇后宮權大夫宗初言兩人供奉之人或遲系柳有騷動事

陰謀軍取為也

今日人之裝束

右大臣面為獲芳二藍表

中初言中將黃表袴

頭弁浮文徽物格下藍表

内大臣梅下藍白面表

右宰相中將梅格下藍

頭中將紅梅羊臂下藍

勸賞

正三位公從東宮許給

正五位下國通七系院

從三位子

從四位上長房院許給

從五位上一品官

子

已上東宮許乳母也近日廿三品數輩也

廿四日乙亥雨降午刻許系院今日撤行幸御裝束亦東宮御衣
如元移東對

廿六日丁丑晴系院申東宮御依法事自九日可被始行午午法實慶
不動法僧三各於本房可被始行也用途院聽法豐後國切

廿九日仁會奉行予依春日分配并東宮使勤仕申子細而他并皆

有子細定許奉行了春日祭以後又可被返作云此等不得心火

略唯佛神事並行欽然而仰有限不能尤右每事欽然而臨期有不

審仍取法定文也

二月

二日癸未雨降午刻以後晴予勤仕春宮春日祭使仍束刻看束帶

巡方矣 悉本宮車如何相具饒馬副并振等取物雜色十人標上下黃衣

共人衛房五人石具令入門之間并侍御藏小舍人進前神馬櫛裝束

廳不被法仍不引神馬之間御後還商初有御後儲君去御行從角御

南面權大夫被取供御贖物陪膳从并資實朝次宮主獻御麻以并持系込

信次宮主着被次予着因一揖不此間引立神馬御後了宮主退次撤御

贖物次序一揖起進穿帶案下指易取帶立次御拜兩院再拜了權

大夫已咳予着帶跪拔笏九迴退小後取帶退次御次覽饒馬馬副三

四人相從并振雜色等象燭初進出宿左衛門志親賴宅後小話南明日

此亦可出也

三日甲申晴今日春日祭也予分配也而東宮使仍整行裝束

都護致意春宮使有師下向逐彼佐例也已刻出路頭行列先前

掃二人 次檣棹二各次神馬 但今度舍人亦稱先例 下向可 次右使二人

騎馬者 冠退紅 次小使二人 東第右邊門所生中色負侍 相並 次并侍 進前淨苑小舍

人 久吉各冠白帳如第 弁侍右小舍人 次前十文 為先下前造酒正為家民部止位清房左邊門 先後右邊門耐重康助言共漸尉清基康重基綱

盛基馬先親平宗行口舍人後清第力景信第力取官雜取申 請所申請行方依家人一人裝束如昨日着 次予 有文直衣 自九相所 微物奴袴紅去衣

張紅衣 拍夾 入棉 次雜色二人 裝束如昨日 着當色 次饒馬 左官取淨馬但不申請舍人居 餉相 合又馬副二人 四人相從

次年振十二人 袴 如第 次取物舍人四人 裝束色 日雜色件取物可 在予馬後乳而着直衣具取物

之案不得心仍示合春宮權大吏之知記錄不分明斤列 傷馬後何事有哉之由被示仍如此已行列也 次幸擯 退和仕下如何之所不 為宗相副近代下家

司具幸擯款而原和都護敬 淨記衣者侍相副之由已記給 後小治西行 至東洞院南行至七架東行

至了里路南行至應橋東行至河原泉燭之初着南都衣冠 別當僧 三備之

曾休息外衣公卿不恭可行祭事之由而來作也仍將雜相侍不來以

刻許案者宿院 巡方奠袋 騎馬 并侍小舍人衆行進前 拍門外下馬入徒此戶

着社三献了按着起在案社頭騎木宮淨幣等行列 但宿前并侍 行款

小舍人前行侍在後有官別當前駈之由旧記注之今夜不共拍馬塔外

下馬着禊戶社內藏寮 助同業 馬資 助仲重 白土后宮 權大進 兼隆 使等魚着

所近衛使中將雅行朝日觸穢云系氏人或實可勤代官之由被

宣下 額并宣下 九官云 仍可着加之由雅相催不見次着所 徑所後雜色共侍 亦兼私明前行

神馬等引立次神祇官人居教物取禊了同官人献麻次着、到致

入自北戶去年入徒西方子細記了 氏五位 成実季 然而北戶常說也仍今年用此戶 同着所右有官別當徑

成着南花所尋石徑業作在掌次有和舞 雜被去年記了 仍不能記 次發社

內先院漢平次昇御棚一予皇后宮撰大進藤原氏次之棚氏五位 馬助

仲重相方二人昇之次予次以下下方氏等看庭中祀隨解御棚次口侍參用

御酒退出次奉幣先官及皇后宮奉幣看次或立御馬杖讀參文

被拍平次予以下起所着直相飲次廻御馬次神志看御酒之献此

間近漸次召官掌 官內省可召之由假人衣次官内省官人

急假御飯次數和舞所次和舞次外記覽見系予月史奉所

後予召見系次退出御宿所

去年冬委記仍有常記廻御馬之間做雨下兼尻木苑竺

四日乙酉陰晴不定時之雨降已刻去宿所長途騎馬脚病更發

仍用船儲之當僧止

廿日亥卯晴依召入夜系院東宮自去五日柳河入例不行御之由

被作下者

廿三日甲辰晴早且系院陰陽師在宣朝宣奉朝各奉志志入有春

宣御不例御下以十五日戌辰推之御惡疾身之上鬼靈邪氣由卜申之

護身事以兼作符其刻推之宜之由卜申之載一帛以并門侍差覽

護身今月中替次來月二日宜之由申之御燈御禊以前不可憚之

由權大夫被不可隨御有樣之由被作下者次奉敬下

今日被行東宮七瀬御後穢中可有禪之由陰陽頭在宣朝各申

之然而先式又不被憚之可被行之由權大夫申行之今朝向在宣朝

之處先例不同實取存被憚可宜然而可隨時儀之旨取示也

三月

三日癸丑東宮淨燈淨不例之後奉淨浴奉淨襖去朝日依穢不啓
淨下穢中先例奉淨下之故也系院以越中掌侍奏曰東宮護身
自明日可催之由被作下誰人可系勤平仰可仰于實慶僧心者
四日甲寅暗依系院奉宮自去月十五日柳有淨不例奉雖有淨減氣
聊不已復例結自今日已加護身淨前大僧三實慶系勤但自今夕
彼覺實法不可系勤又自今夕作法不即於宿不勤行不動供雜事
豐後切伴僧六口於高平每事加下知入夜退出
廿五日亥入夜系宿東宮明曉不被進淨和氣也今日滿三七日牌
日次明日可被追也

廿六日丙子未明着東宮系上預之淨驛者受實法不系淨加持畢
護人向池中追和氣作日可出外申曰前例有池之淨取於中鴉之
邊追之云事了淨驛者賜淨叙入袋大威昨日示令權大夫被召曰
雖所知先例兩大夫之間若近習公卿可取之飲而大夫矣治重服權大
夫矣治仍罷先御使取之
守護人給女房衣具女堂紫白長指三疋先徑於便宜所給
於有給物罷先御此外給見未十石云
次退去了也康定暫休息

廿七日己卯晴系院奏奉次系東宮淨方今日被行帶刀步射試亮
長短朝令勘時覽傳內大官次奏院奉刻許亮以下眾人等相
率向丸近所控東門下車入自北門府屋後見日指苗但件不採用

有宮河所之石其外不以日基以弓場屋被用女房局仍以依令地為

弓場立射年并兩掌史生等胡床西元大略如舊亮所北面東進

以下所西面已上官之元為藤亮元友敬大元東面紫端射年所南面

紫陳頭侍者所南面紫在射年所後已上居北殿亮前二脚自余官司亮長經

朝臣大進并權大進宣房仲房亦着元敬大元中將成定國高迪亦朝臣

藏人李顯意定者宮藏人年親忠等同着元射年二人着胡床平裝

平胡錄取副矢二人人元定一飲陣頭五位持系盈侍者取瓶亮被擬予三司次分

也次二飲次居計着下次三飲可居菓子湯漬今日不居之次坊掌懸

的次權少屬資景置帛筆於予前次所掌史生李景持筒着胡床

次分右射年右次才射之二人相並六人射了列立東庭再三此間予書年

番文書了以屬資景送亮許亮加署被返予以下加署令資景令

加封又送亮許亮加片名於射帛上此間射年着元一飲陣頭次倍祿

射年二人各次射年退下次亮目權大進仲房射年番文賞大夫次可

考院之由示之飲次亮以下退去兩大元出仕仍可其日時於傳之由

先日示之而於年番文者猶可賞大夫飲權大進向里其飲可尋

射年祿後可倍行事屬以下祿令百不信飲餐祿亮以此是先例

也

年番書樣

帶刀步射年番

源賴隆

中京親後

藤原重定

藤原保廣

藤原通負

建仁元年五月十九日

大藏卿魚亮藤原朝臣

權左少弁魚大進藤原朝臣

權大進魚和泉守

權大進藤原朝臣

件并番以第一三者為一番以第二四者為後番以下稱之入為

一番也不名官司不書之先例也魚官書之不書位也

建仁元年

四月

八日丁亥朔間陰午刻以後晴被行灌佛予奉行也白裏奉了予

參東宮

山形先例後自白裏
欽今日用意之

權大進仲房奉行也淨教西面四向奉仕

淨裝束如例庭上立胡床為出居常刀座

長各仕之晚
候堂上也

院淨方寢殿

南面四向奉仕淨裝束右少弁先親奉行也晚陰先院淨方奉初

公卿右大臣以下着其儀如常尊備祿大貳範先卿取之院淨方奉

了公卿皇后宮大夫以下并參東宮御方

皇后宮大夫二條中納言三條中納言
右宰相九大臣之位中將大貳等也

依入夜奉燈女房布施魚置之出居帶刀着所次公御置布施
次官司敕上人置布施亮長經朝中將亮通朝中將亮依家衡次淨道寺師
長經朝中取之入夜歸華

今日於内裏願并曰灌佛可少鐘也予曰灌佛不少鐘願中將
曰勤仕出居三夕夜打鐘二夕夜無鐘相尋圖書之處先例余不
懸鐘之今日不打鐘也

十八日丁酉晴申刻微雨下今日賀茂祭也午刻悉東宮丑刻候
權大進宣房參湏之有御檢南面弘庇儲御座西面庭中之幣
案敷宮主候等座各西面出御御德角御國取持御笏不令帝叙指曰
東儲出御後缺御笏然面自著持

所易有出御先例歟權大進被假御所也陪膳亮長經朝中役送平宮主歟
御座之後着所候着所御檢之間權大夫解繩宮主退次撤御
贖物次候取幣之御拜加例次前掃以下雜色皆悉被渡南庭
使

近衛侯右少將忠信元元依仗節
被渡右

籠院御隨身將曹近 魚隆番長賴次近春雜色當色

可尋記

春宮侯權大進宣房

籠院御隨身房生賴武 近武 雜色萌木之間款冬衣

付薔薇

皇后宮依御眼殿不被立仗但去二月春日祭被立仗令停止
如何

典侍 儀子 顯中將通具朝占 於子實前中將 基肥朝占

五月

廿五日戊戌微雨時濛入夜滂沱今日被行并刀騎射未刻祭
春宮亮以下官司等參集權大夫未參仍日時未覺之各相誤
急催雨時濛及夕定甚而欽權大夫自鳥羽可悉之且只落日時
可行向欽仍亮長程朝占落日時助又次相率向右近馬場云
屋顛倒立囉川囉亮府 南面敷茵進所 北上西面之素忍上敷因府子 不進可着向府之儲東如何
若力府 東上北 西紫 陣頭府 日 已上各魚居札饗亮長程朝占大進平權

大進宣房仲房以進能朝殿上人將進通朝占苑人宗定等着府先一獻

陣頭持茶盃 侍者取瓶子 亮轉平官司次方巡行殿上人序列 而已濛仍止三三獻了

次大屬資魚持茶紙 入管入加射 年交名 少屬景尚置硯 居折 敷 平書平番文 書樣 記奧

次并刀五人上馬 後宣雜瘧病更發仍五人云冠褐衣奴袴德皮行騰平胡錄 布并平方鞘可着徹物指貴費而多用平 享放馬但移

鞞本房 儲之 次懸的 房舍之 懸之 次立胡床次取平史生季景取札自北方進出着

胡床此間敷圖瓦拉東放是上次亮移着殿上人着少進下先例也仍惟

迎朝占着能朝下次居着物 不居殿上人 前光例也 次史生唱射平名 取札三唱 姓名也 次并刀

次并騎射已了亮以下復本府次平百屬送平番又拉亮許亮加署返

送平以下官司次多加署次大屬資魚紹平番又資魚讀之讀了返亮

平取之加礼命封之又以屬送亮許 雅亮近必以屬侍送之 是光例也

其封之加名片字長字如之入為置前此後帶刀遲為良久帶刀之

改着平裝束

胡系坊堂相率列候東庭北上次再拜次帶刀着座陣頭勸魚一

了白樹銘錄陣頭取帶刀取祿起座次亮目少進能朝授年番又寬大夫

次可奏院之由示之次各起座退出

年番書樣

帶刀騎射年番

大口公有

源時綱

高階範廣

紀具繼

大口俊重

藤原秀澄

建仁元年五月廿五日

大藏卿兼亮藤原朝臣

權左少弁兼大進藤原朝臣

權大進魚和泉守藤原朝臣

權大進藤原朝臣

少進藤原朝臣

射年次方以木鳥上禱為方一以同掖上禱為方二以上番上禱為
方三以下禱為方四次同掖下禱為方五次木鳥下禱為方六

任上福次方為前後以中為下福也今日本鳥下福信徒不祭
紀具徒年外也依圖如被召加之

廿八日丁丑向春宮權太史許為示令東宮相折事等也

廿九日戊寅祭鳥羽殿次并門侍養系東宮御相事

成勝寺領勝田在事 東宮馬長辭退事 野依

保事東宮能登御封事 東宮取衣取笠事

六月

一日己卯召東宮出御資茂朝衣事言行啓事等

十四日壬辰暗祇園御靈會如例過門前小穴等結構門按數予騎進

東宮御方馬長

萩上下法黃目結帷巾郎花腰弄白余
如例口取標上下白張雜色三人

今年馬各人數亦

宮御方即平奉行人數度雖相催各因獻僅十騎許也類并馬長平

禮雜色取馬口

裝束不同之不
倍當色歟

以將馬長不見不騎歟後園內御方力

騎之殿上人以十人許領狀五人條期塔以不騎馬云

七月

泰院只新衣局奏多

十二日庚申東宮御方馬長可申御封以見色可濟由可被下宣旨事

內御服取申御服用途御着袴以後任仁安例可被加增事

作已上可作合兩大文

廿七日乙亥泰院以弁掌侍養系

東宮御方取申說御封以見色可濟事你可向高倉院御時例

常隆國司新申东宮御季所併例事

各召可作

八月

十九日丙午春末宮自其日可有護身之由昨日女房未送依不系所
系之各別事云云 秀人示信膳厨如之由不勤仕之

九月

一日戊申春院以越中内侍奏系

東宮今月御相折事

作讚岐申可申攝政可被改以之由可作資魚

五日壬子春院以越中内侍奏系

东宮御季所申御更衣用途事

你可催封押國

廿日亥酉春院以越中内侍奏系

春宮御服所申備前國替可被渡七系院御封美作國事

作子細先日被作了可計沙汰

廿八日乙亥春院以越中内侍奏系

春宮御衣所望事

作私委可尋父祖

十月

一日戊寅東宮御更衣所奉行也仍未刻許春青國苑人先往被沙

法所承等勤仕雜役所服所壁代邊重可遣催之由加下知了

廿日丁亥入夜東宮有春日夕御後南弘相供所歷南面出御御儀角

御儀自幕中令持結有出所飲大夫被假所所邊供所贖物陪膳亮長經朝召使送

予宮主獻所所亮取之返給次宮主使推大進仲房着所御後了宮主退

次撤所贖物大夫同可行御後仍亮解從散未權去支被儀之取自次御拜

使取幣矣夫被奉扶持御拜一使退次入御

彼雜色二人看當色獲芳單表袴音衣

十一月

一日戊申今日春日夕御又奉野祭之先悉東宮有御後其儀如例

陪膳亮役送予有具牌飲使非荒人或偏

二日己酉今日梅宮祭也予分配也東宮有御後陪膳權亮定通

朝召入夜雷雨

九日丙辰祭東宮勤陪膳

十六日亥亥祭院以并內侍奏東宮帶刀行宗出家之替被補遠實

所成有直奉奉各可作下之由有作

十七日甲子今日不出仕今日大魚野祭也上御代九犬并宰相

東宮御後權亮被悉陪膳權亮定通朝召使送權大進宣房後

六位進宗時

十二月

十八日甲午晴今日東宮行啓殿富門院御行子儀仍兼燭之物祭上

爰刻許出淨平時即弘淨不南面既淨簾間卷之須皆上七女房出淨彼仍上間也

次及同次寄淨傳曰大臣被候淨車寄公卿列立西官司互亮以下相

副淨東列立西帶刀十人平裝束葉懷中象松明列立西面一列可尊者路

頭行列如多牙刀在淨車前於馬上乘松明象馬依兵衛尉以下供奉伙

不供奉先例也北寄并做多嚙食人淨之後名謁亮長徑朝片同

供奉公卿

大夫忠經新大初言權友夫之北云系中初言公房別當定補大官

宰相中將公經北山院宰相侍系經右宰相將公右兵衛督

伊補大炊淨門之位仲經大貳能光新宰相將通具學士二人供奉

依乘車自閑路被參但大略給頸列飲領騎馬也

押儲皇不可有猶子之礼欵何時儀哉 淨着袴以迄傳可被候淨車

後仇然而依為七歲以前女房候淨車後儲皇令帝劍銘然而於淨叙

如淨車於淨所女房八之欵於各并做推亮定通朝片而之授女房

十九日乙未今夜奉宮退淨二系做不依參淨佛名參不供奉

後同淨贖物淨本八本云云又被淨服淨乳母淨乳人等給裝束

女房之中被儲風流大煙筒牛足緒有友作之云云

廿日丁酉初多羽殿以越中口侍裝束

東宮讚波淨射事

作可申敬下

常陸國司申東宮淨季淨例事

你可依舊例

入夜祭东宫被行佛名太史之条中初言新中初言之首家相新宰相將
等条太史行香以前被退出行香不足亮長徑朝也將定宗朝也
衛佑完衛朝也予權大進付房加例祭火少將徑取火也權大進宣房
之大夫令先例不助時隨故三位先記不注云此事尤各其謂
或日定引之時公家必助之右宮又助之东宮不助之其作如何
可嘲

其日壬寅祭院以并内侍養条
等刀所望也

同二年

正月

一日丁未祭东宫御方有御系及御直衣御奴袴御直衣令着吉方御
袍御後取箭矢儀仗家衛朝也女房女官裳唐衣梳自内初御借渡
之云云亮可調進事也

五日辛亥上皇還御仍系上以越中内侍申东宫御給变为叙爵者
可有御申文之故也作云不可有御申文者入夜春宮大夫被祭东宫御方
有吉書事亮長徑朝也覽日時劫文放大夫次同吉書於大夫陪御
考院御方边下大夫即被下之亮加端書次亮予權大進宣房仲房相
率着廳以東宮東書為一献次着下次覽返加賀播戶美作御封
其不隨身也返返給右一板日目二板也

亮以下次分加判次清書了退出

二月

八日亥未入夜被立东宮春日祭使皇聖能時雜色出御、禊禊膳亮長

經朝臣及送槌進宣房奉被候於寢殿行孔養經法东宮御方

未對也大路加多御神事歛

三月

十六日辛酉晴今日弟力步射延引亮長經朝臣雜賦所方之故也

四月

一日乙亥向春宮權左史許正合祭後出立奉事不被各東宮御更衣奉
祭行之故也

十日甲申雨下今日松尾平御意也次為东宮平御意各御禊禊候

氣為禊浴之故也自川魚被祭造候死人平親志也

十日乙酉晴入夜雨下今日梅宮為东宮各御浴仍使自川魚發遣

十四日戊子今日高倉為七卷東宮有御禊太史被假膳膳宣宣朝臣

送平御所东西每事如例

廿二日丁酉今日賀茂為也平勤仕春宮候也早且浴邊奉事亦下

知事八葉禊有加潤色奉事此間權大進宣房送書状曰東宮依

御不例各御浴使自川魚被發遣之由有其疑可有其旨平答曰

自川魚被上候奉事諸社為者第例也被相准之祭其疑雖可然於賀

茂奏者各先規歛所宮有月降之時御禊於簾外之儀者如第實御

拜飲公家又如備時急於幕中有御襖之例多存欽准件等之例於幕
中者御襖不被昭御拜飲但可隨作者懈怠事不被沙汰之間及午刻
向春宮權左少出立所也下下署也東初春宮看裝束了御後奉恩朝日免遣
次駕車飭車共待十人許街府七人隨下車之間并侍追前昇堂上仍使
宜所須之有御襖御筆官主飲御林右侍實宜朝日飲之込宿不供
御贖物頗不得意而冬御拜之時先例不供之由官主申之太夫被容官主
申狀飲官主看庭看庭下着皆居日御襖了官主退依冬御拜不取聲
退也飭馬以下可有御覺之由被作下而籠隨身等進恭再之遣使徑一時
許各各覽飭馬以下行列如帝已撤却而御覆御覽了馳向騎馬所下
之後乘日皇名官使已後了近衛使亦騎馬云之仍周章騎馬向列也

先是該車已下侍車可相具他使之車之處於本宮徑時刻之間急皇
后宮使後了之後後之尤遠例欽可渡山城入夜也而行列遠例但
近例或有如此之時云云

五月

十二日己未今夜月蝕復系自刻云不可正現之由諸道一同勅申然
而為用意不可春宮御祈之由女房示送作宿曜師廣善會修月曜
供七日東宮之中亮長徑朝日雜執久籠居兩權大進又所勞一身
奔波

廿五日丙午今日被行第力騎射仍年刻件恭奉宮須之太夫被恭奉悅日
時須權先覽之也而直可向馬場次啓御所返下太夫即被返下給權屬

景尚次右近馬場し屋新屋仍任舊規儲亮以下所申引許權亮定通
朝臣悉着平權大進宣房少進能朝等各着所次一獻侍者持系盈陣類不系仍略二三獻了
役人之故也次權為資景尚持系破紙等不書手番次第刀上寫以後儀
以例以兩隙射了饗祿權亮以法也去年雖不着眼稱其喪由仍亮
長程朝臣儲祿今申事由之處門所答曰權亮如此之役先例
不勤次予白步射亮勤之騎馬權亮勤之流例也門所稱不審之
由仍注先例賞之間總系諾仍今日致其少法也又騎射具弓胡錄行
右近所進之先例也去年本座房力半各物具之由仍長程朝臣內申事由
申請九次將殿今年右次將新調物具給本府騎射了狸須借進件
物具之由秘藏件新調具等仍以上去年可半請九次將殿之由權亮示之

口所教仍申九次將殿借後之奇異之右近馬場射置有矣持物具
命致申九次將殿可然哉莫言……

八月

廿八日己亥晴入夜至東宮被行所乳權大吏被系其并予右筆如例大屬
資魚雖為重服被入延文了權大吏今年之權大吏事了

十一月

廿日庚寅晴今日右次將志程被申慶院并東宮事并奉行之已下略之
資系系東宮河方後南庭被立本中門相違時出御者二拜次吉書由
先是儲皇出所盡所所直衣御指費白法祇敷因所所同左右舉灯次被引
御馬陣類法大吏二人權保系私明引進南庭下自中門廊西緣南幕北

中門取個一拜是又而儀七次退出

東宮御方拜賀人賜御為之例分明承曆六采右耐其時中宮親也其寄是重欵大

將日於東宮雖有御前召各引去物而仁孝大相國清盛後春宮大夫任

大臣之時拜賀之日於東宮被引御馬依依後又有此恩賜之由也今重天

大申慶可相准欵之由有以法被引之乎乘之平槐門之例御儀也全不

可依彼方支推領四海之故也然而右將軍為後代頗可施威儀之由

口心存之欵仍被引御馬之不可為例事欵

十二月

廿九日巳巳見而八夜恭儀東宮傳被申慶具向事平奉行也院御

方申改亦有御前召被引御馬次徑南庭被悉東宮御方亮基行朝

臣申次之御書御前次被引御馬有禮拜賀日依皇太夫

被引御馬似又被引之也

同三年

正月

一日奉來東宮御書後取宗衡朝也

二日壬申東宮御書後取宗行

六日丙子今日東宮有吉書權大夫着敘上平覽日時被啓御所

次返下次返下書加賀御上被啓被返下次着广行請平以例亮称故

障不察不知案門之故欵不足言事也吉書亦雖可急院御方殿下

令假館之間各依宜又入夜可從時刻似不考之

十九日乙丑各東宮勤仕陪膳

廿八日戊戌各院奏東宮所眾出初不望軍事

二月

六日乙巳各院以越中門侍奏春宮御祈并所眾定陰辭退事

七日丙午各院別當奏會東宮二系敘從造之間可有行啓別當

亮而於近隣行廳務之系可有憐故之由示合之序答云故大御言

入道大埋之時於二系敘行廳務給為陣中之町面也而或難之

或不難之由予時有沙汰欵以亭者雖非一郭已連其門若可憐

欵可被伺濟氣色各所前奏事由作云近隣廳務可有憐二叙叙作云

日之維為一郭之中八七廿五丈之所可為所所之即退出

十八日丁巳各宮柳有御不例事之由女房告之仍各東宮

十九日丙午各東宮自時日柳有御不例御事各別事御也

廿日己未今日不仕春日係使自川魚被棄遣御不例之後各御湯欵

之故也

廿日己巳各院奏明日御燈御禮陪膳人交相計可催之由被作下也

各宮傳被名着烏帽各内外可被候之由被眾作云：青園不審

交不被示之御抱又奏諸社各御禮御帶叙事 有各可隨例之由 被示可尋 案

：維多忘却了

五月

十百壬午石清水又長講堂八講結願七夕座論議了有行香
皇后言安以下至右京大夫公卿八人列之大相國不被列又春宮權大
夫修行香期起座若依為坊門官牌(號)皇后宮大夫於他行稱為
宮司不例之至此八講不牌之志(至)欽但案事理不可然事也可
招其難何可不牌哉都此事或牌之不牌之今夜月蝕所祈者官
被行所讀徒(佛)僧十口德可大夫被名堂童子二人各若力出居月蝕
明日寅刻之中虧不可規欽又被行月曜供曰(即)急

其日戌戌陰時(是)春兩令日被行帶刀步射亮基行朝日大進不權大
進仲房教上人中侍從通朝日藏人平親忠若若九近所陣頭請大夫
一人名仍略(歛)其儀如例但射手一人選若且行之於宮謁申安被

談不審事欽

諸社公濟禳濟帶叙事

可依殿下所例之由被示之

祭簡之樣事

當時倚與歷壁而可立歷未欽之由被示之

同啓事

書樣不勘之由被示之

降額侍者重可補事

下知之樣不審猶可作外記欽外記各所見之由申重可勘

申之由被示之

師袍又事

案文中鷲鷲丸之由傳示之大夫曰為時即如此欵
官中事都似不審不敬為後日行可勘決之由被示之傳同被示
此由也舊記不分明

四月

一日己亥各東宮御更衣如例

十一日壬子各東宮吉田急使非藏人罷政

廿三日癸酉今日賀茂急也午刻許各東宮急事雖為奉行此御禮
事者示身和泉大進四位之後急使送仍相詰上位官司也東宮
御禮如例陪膳在侍將貴宣朝役送權大進宣房權大進被假云

已下 向換敷物見物

始類行列如常

先看督後早八人

次換非違使

季國明基朝臣 章親 時親 所原 光成

職景已上 定茂 資茂 能負 明政已上

次山城介

次馬助

次東宮使

亮基行朝臣

檄

飭馬房生武友次
川馬番長近者

府生忠武大房
近衛久清頭

馬副本振如常

本振趨盛榻衣著
村儀拾

舍人童六人

前本折唐袴舊被以色、銀
縫之數冬少衣

雜色十二人

舍人

飭車

出立能可失其童扈從也邦綱卿子息何可好清草哉

次近衛使

前將國通朝臣

籠

馬副本振如常

童六人

雜色十二人

舍人

飭車

女使等如例典侍源中幼言女也

其日乙丑陰時不定時、微雨今日被行春宮仁王會依為齋行午於
系宮廳系事宮公御權大夫以下五人系之早出權中幼言此中時美
宣徑通朝臣予權中幼言房仲房刑部少輔範基亦列之夜奉了

九月

四日辛未參本宮勅語賜

七日甲戌參院以越中內侍奏春宮御封同昇殿事

侍從時通御所登

封事才半撰政昇殿事可作下之由被作下者

廿三日庚寅合被行若力騎射殿後祿亮被以但亮基行朝以下

着行

六月

四日庚子參院奏本宮馬長散狀以可責作由被作下

八日申辰參院奏本宮御封諸國難派事并七願御後陰陽御封

後年替也初定御封不被申散狀有御可被權也陰陽御位位次可

召參私

十日庚戌今日祇園御靈舍例予不騎進馬長本宮御方僅四騎

十二日戊午候殿下之間別當送書狀云三条殿可者御作奉長自紀出

也本宮可有行路日所歛可申所出者曰申定不被示由答了入夜

又云送曰可有行路若宮冷泉御所

廿五日辛酉參院奏本宮御所事 三条殿宿南方由行路其日由次帥

三位局被作下

廿七日癸亥未刻行暴雨雷鳴參院奏本宮行路公御散狀并及

同日陰陽御 先左宣朝日御仕 奉事公御被下御點陰陽御可石度

基朝日之由有初定又奏若力馬事 主馬御馬不足否公御 少可

被引歛之由被作下之次第殿下以長後朝日申案

此間自院有石駝志作云東宮女院若宮所同宿同布衣之輩可
視候又來月若宮可有後所仁和寺宮東宮所同宿同自所出
立不可然歟可令計申絡之由可作提政并傳者系徽下申作首令計申
絡之布衣等不出現云云所同宿者何多候哉若宮所出立且布衣而
敷不可為別儀者頗不可然府言白敷者後所千京極敷有所出立可
宜傳許送所教書了次又第院奏敷下令申絡之間任此者可存知
之由被作下又系徽下系若宮下知明日行啓事也

廿日甲子晴今後未官行路七系流所不系二系徽可被造改之
故也亦舉行仍系權大夫系敷上亮基行朝日覺日時廣基朝日
次啓了返下也例此間雨下須之晴東對南面一間上河藤儲君出所

所東等帶叙不合持所勿給傳被示日所勿下所自所事之時
歟之先例然而今夜者略何事有哉相具所物早可候

以奉後用 紹祿次寄所事 系司 先是公御列立推大夫權中御言六角等
相皇后宮權大夫冷泉
人傳取所福

相權亮 良平 取所叙被入所事傳大政大臣表所事系徽下所福之
人傳取所福

權亮可蒙所錄外傳系所事後之時權大夫可蒙之權大
夫俾事不假所錄外此事傳魚斷者被示合旨 駕所次傳被

系自蒙錄被系之日系女房候所事今夜始傳被
候之所年七歲比今者傳可被假由所所申行也 此間若刀象松明

二人近可候之由權亮行之仍長後朝云有孝之左右此間之下先行

列如常學至三人亮權亮次若刀十人自余或下等或
奉行有俾 所事官司大進所

以下教上人成定朝臣以下七人許東洞院南行至系東門控門外故

所年寄所事控候敷傳作系所事寄也女院密維傳先下被表所錄次
有後所非所不儀仍儀不下車叙

下所權亮被取所叙次川 退所東次次謁亮基行朝日
作法未練也 安暑珠見

七月

二日戊辰系院以女房被作下日所堂事指可右付負次之由可作新
大初言奏出宮御相折事指封者可右以以指考將阙如者皆可
指以指之由可作舍

十日丙子系殿下以信定申案

春宮御相折阙如事

作催未得國之外他以以不可叶款

九月

廿日以越中掌侍奏系

春宮御相折阙如事

初定可夷借

春宮御相折事

初定系殿非春宮御相不及御方遠款

十月

一日丙申系春宮御相折事行也初陪膳退出

廿日己未陪系院以越中内侍奏系

春宮御相折事

初定任傳計申歲暮可有遠御六系款

十日己巳系院以越中内侍奏系

春宮御相折事

初定不分明

十二月

十日甲辰依召第後東宮行禊間事之依有穢氣事不昇堂

廿五日己未晴今日東宮御書始也象燭之初希始考特新中初言押小人

未全參權大進宣房奉行之亦依東大寺供養事之今相藏金先經等

奉仕御裝束其儀寢殿南面四間西一間押中障於東面二箇間上祇

御簾南祇自西上之密母屋御簾撤書御座西牙二間敷經綯端是取

行其上敷唐錦端竟數頂土敷一枚其上敷唐錦茵其前敷是取

記注去雲芝之由今其其上立思添書案其上敷紙二枚件紙引展二枚或豎

有兩說今度只重二枚敷之置御注存經一卷天永御書始御書之羅表紙但紐紫

絲云、仁安可被新書之由雖有少許并點圖卷筆等點圖親能朝召進之生命部五

先例一枚番一枚未知此說之由九并示之角筆付紫但緒西障子下敷西面端

為云御座當階以西并階間亦敷菅圍座二枚為侍讀尚後座二棟

御前廣相敷紫端二枚西上為敷大座入夜御座前奉燈敷上座以

例但立加臺盤一脚用臺盤兩居卿別初下亥刻許敷下以下人

參集演之儲皇出御御德角青色推亮良平朝召令系南等子給出

敷上立御敷下經實子令着座給次公卿着御前座大改者傳曰古有

將至忘經病言次敷大着座

謂言侍良補花山院家經權中術言系隆九并資資

別考通具也二系中言主補雜系不着座已上看座公御皆悉取副書於笏

推亮良平朝召亮基行朝召大進並兼等也先例大進強不着座而可着座之由傳於示

之仁安兩亮之外額插右中并信能朝召着座可依此例先額并可系款予被副書於笏

加次侍讀民部權大補賴範朝臣尚後友魚宗尚宗業等入中門

徑南庭昇西南簣子簣者屏傍伴屏南簣子切放美河前圖次賴範朝

臣系進解濟書但表紙置案上披照圖復次置笏用書卷為

復同開傳以下至教人皆悉置笏用書置前後日及中納言詰云啓用書置前但用書取副笏持之文有

將置笏卷表紙被持年之有說、欽次尚復友

僕音次儲皇令讀件九字次尚復云右、未天次侍讀目尚復、

又讀前九字次兩師卷書退去徑本路出未出門了次教上人退次

公卿退次入河傳被塞河案次撰政教以下尚著教上座著河前所

八人非在脚卿加美權中納言不著教上欽權亮侍讀加着亮末傳可着亮、由被作次一

次二亮基行朝臣勸益殿次三下傳口大呂取續抄

或人云教下令美貞倍傳并口府左彌死不可不續次之欽次居計

抄連死、時礼云、藏人修理亮系徑長取執子次居計

教下河前陪膳定家朝臣傳年長知家口大呂年長範著下次四欽次賜祿

次五大夫勸益權上進次依傳今字上賴範朝臣朗詠今日定補

教下白褂一重加河半臂下龍表表袴亮基行朝臣取之傳同褂一重加河袖中將賣宣朝臣

取之口大呂祿法同前參侍伏守衛朝臣取之大御言以下白褂一重教上五位教及取之侍讀尚後

苗深余藏人取之件祿自院被催欽教下令退去信傳以下肩祿列五南庭上

諸國不合期仍被欽河幸祿余分也

北面侍讀先皇儲皇出河畫河所撤河讀所改敷畫河群臣拜舞

尚後引後此間之明各退去每事被用仁安例也

元久九年 正月

一日乙丑淨業後取門裏東宮共家衡朝召
十日壬午系東宮勤陪膳

二月

一日乙未今日被之春日參候近衛 少將降侍 東宮 權大進仲房

皇后宮 權大進 魚信 各明進發領近例也

十日丙午系院內侍奏大内御造并東宮淨祈用進事未各可
為執柄淨計 由被作下云々

三月

三日丙寅系東宮淨燈淨禱大内被系陪膳權亮被送權大進
宣房

八日辛未系院以并内侍奏因宗寺奉行堂 僧取證事

又奏東宮淨服所淨封事

廿日甲申陪系東宮自去十三日御淨不例淨也

廿五日丙戌系東宮謁帥局淨祈事云々

廿五日壬午陪系刻許系殿下今日中初言中持教令申廣信先

系淨院次春官申次權大進徑高

廿七日癸未陪今夜春官行陪院淨祈日東民部卿亮為淨祈依件

賞能光御叙二位礼山院中初言權中初言亦可次日云々

後因東宮行陪儀於外下淨三条大初言奏友之由敷延道亦

淨傳自閑路系上不被候淨車後云々

四月

一日甲午系末宮御更衣奉行也陪膳大藏御番也為詔子
仍欲勤仕之處苑人更衣各庭之膳亮奉親忠一人責出人
供淨膳了

四日丁酉系殿下藏人大進兼舍今日梅宮考依口裏淨齋穢
延引廿四日可被行之神奉使九日可被立者有例之仍
灌佛可被行之由有其沙汰末宮灌佛并分配之作藏人事
七日庚子膳以并内侍奉末宮所聚初登華系淨封奉亦所立
被下淨點帶刀清後親後辭退奉閑食了之由被作下
八日辛丑今日被行灌佛
依淨齋穢之神奉使明日
可被立仍依被行 日裏奉了

被行院淨乃系末宮依奉行之山般自内裏渡之淨裝束例依孫禮
同布施札立長押上兼燭以迄大進以下被系淨道師備圖書寮灌佛具奉還
遣聽官進院良久淨道師志并系申奉被陪奉由歸出作可始
之由置淨布施去居帶刀居所 長不系仍還
立胡亦 次公卿置布施 奉志經
權大初言
系大初言公房三位中將
定通宰相中將良平 次宮司以下置布施次乃以奉大吏称服系之
由有灌佛早出被系淨齋七夜之權大初言以下三人灌佛人多出宮司
平權進宣房藏人大膳亮奉親忠末灌淨道師祿不取之深更更
了依為陪膳當番又系日

高日丁未有使大相國被賀作其次被及末宮系使回奉
其日己酉膳今日賀茂祭也近漸使右將伴膳朝 府是武友直直者
長久清厚久

皇后宮使權大進教倫馬副引口不給 東宮使權賴平魚陸府生賴武蕃

景馬由源俊光門藏 查子倍泰清山城外之 殿仲王廷尉八人

典侍前駟二人

廿日己酉晴今日賀我外也春宮使權大進魚右衛門權仗徑高

飭馬籠府生國方武徑本府

院淨隨身各辭退仍被申教下又不令進信仍被責案耐菓

引馬

近衛教久魚廣 院近衛

件西人依作雜取口控列見逐電徑教刻依謹責悲後大
治 抑近衛舍人面嫌之為本宮尤在面目以如此之者被
任顯職可悲事七行裝殊異射云

六月

三日己丑晴系日

後因合春宮有淨着除事淨外祖父能季卿去月 藏人進顯後

奉行之大吏系大進受勅宣明中之 次陪淨取又系院淨方中門

御養淨蒙來其儀通五尺唐繪屏凡二幅具門教奉右去由 次

儲皇出淨淨直衣 着淨淨直衣 後別所獻淨淨直衣 著土鳥淨直衣 其基

行朝臣缺之着冲即直衣上川次返信同朝臣賜官主一奉仕冲後
供御贖物如例次入冲後日藏人大進

十日丙申晴系院昨日近江之上社神人等向頭亮毛致濫行可召進神
主之由被作下作造者官權矣許了件社人

八月

廿九日奈系晴未終刻微雨時灑入夜滂沱今日小鴻系後進夜
為更物向云奈系極辺于時午刻也見物車滿衢申始後大路

路頭行列

春宮御衣使

前掛二人

持楚御衣案

仁丁二人昇之所衣衣皆累
巧累其上又有白生指

次右使二人

騎馬者

次廳官二人

兼弁

次權少屬大口景高

兼弁
騎馬

次内御衣使

次敬上人

次中宮御衣使

可到春宮使次乳
資我邊系云云

次前驅藏人五位八人

次布衣

次典侍車

次後騎少將隆仲朝臣次九將曹中臣近武次

換非違使有能次廳官二人次出車六兩次雜色奉遣后

侍五位六位十八人次云御車次下畧

十二月

一日亥未陰今日春日急春宮御衣兩大夫

大夫能拜指
權大夫眼暇不系傳被

位乳使少進棟基

二日庚申晴今日春日系之仍奉幣奉行并威儀近衛侯少將
賴房東宮後權大進位高皇后宮侯久進有長水云々
系門今日平野系之河禊之例侯棟時隱膳頭亮役送藏人進
次系東宮平野系河禊隱膳頭如仍平勤之權矣被系入夜歸華

十二月

廿八日丙辰晴後因今夜被行東宮河佛名權亮賴平朝臣從下四位
居殿上人者位位次可名謁之由稱之實宣位通公氏等朝臣皆下四位
各御相論然而遂各列賴平朝臣下云々權亮者至宮中可此藏人
頭之故云々

養永元年

二月

一日壬子陰今日蝕之由術道勘申之被行河讀經為被下僧名
可系之由藏人權有補催之仍系門中宮權亮未從神若陣藏人權補
宣房下僧名春宮河讀經同此上御被行之

三月

廿二日癸卯晴藏人大進相尋云今日撰改教河拜煩可令東宮結念系
河前給被引河馬由有以法故教河時儀可任送答曰各河系勿
福也故教作云撰改拜煩不必可系儲君知是院教令系東宮結念是傳
修之故也此子細者依各由不任送志也

四月

三日甲寅今日被行臨時除目撰政以後初度也仍古所直序被行之執
筆別當隆衛者宮吏友友也公徒象權太史同能先兼以下自餘略之
廿日癸酉陰朔同微雨午刻以後雖陰氣不盡雨止今日賀茂系之近
衛使尤將之後中宮使亮光能春宮使大進顯俊

六月

十六日丙寅陰今日被行臨時除目

春宮使友友能朝兼

從五位友友基行元春宮亮七

自餘略之

廿一日卯晴今夜被行春宮佛為平兼演之友友被系所被

同所裝束遠例所帳撤比敷多之友友行香札立南社友友早

出多謂謂言四人

公國師位資資
通具小卿

六角之位

成象

平敷人高進

朝臣能朝朝臣亦列行香

廿九日乙亥晴今日春宮傳被申兵仗廢云

葉室本曰

正治二年四月至建永元年六月

右卷舊為玉海今按記中載建仁二年四月廿日賀茂系平勤
仕春宮使考明月記是日賀茂系春宮使大進魚友友辨長兼然

則此稱余者為長魚也明矣顧此卷前後所稱予者皆當大
進而久歷年序思非一人之變焉未詳何人記唯曰東宮大進
所記權稱曰東進記

後將風聞此跋水戶
中初言所識也

享保七年七月以藏人額方中弁賴胤朝臣之藏本寫之

右中弁藤魚後特識

同年十一月借藏人右中弁後將本寫之

[Faint bleed-through text from the reverse side of the page]

延勝寺供備事

仰撰器量可注進之由可仰寺家

自右中弁許送羣行夏文書亦應故堀川卿言藏合奉行也相尋故書也
上可醉稿系院以弁掌傳奏多々

宮勅申隆盛朝臣申請采薪事

仰可申傳改

三條中納言長奉送使許退事

仰猶可相催

羣行日事

仰可用五月各

宮總決造事

不可勤功祗尋成功事

次奏敕下以依清申羣行同事以系内
而旺情系院依違系宜退出

吾疑情早且系院以寺門侍奉羣行同事緣五月各有印與隆盛朝
后中宋爵可給久人者次系内次系尊勝寺依孟蘭盆奉以也上師皇
后宮女直衣兼着座先孟蘭盆許次例講有論義次依養法世同例將
行道了給夢惟中守承道守師為是慈并法眼而依違系上師以他僧被
師紙亦上給室相也之系慈并是爵允顯不使之次系成勝寺次延勝寺以
孟蘭盆一例將行道了給布施云云身于細之處近例凌違
十二日申次情系院以寺門侍奉乃力

六條中言長奉送使高退事

印重可相維

右少弁光親甲五月十五日每遠忌許系并宮後 孟賜祿可蒙或否交
印可申攝政又可問人忌月猶可被得此同可問人

次系敕下以親輔申女子細次系左大臣做今朝有是 羣行同事申勅問
之題此次印子息若君印畢做事可奏由印給院法席畢今日官掌賴兼死去
十七日情向春宮權交許依羣行同勅問之題次系敕下以依清申同勅問題亦
相府印方印又今申之題申敕下被印可奏由次系院以并掌侍奏今其并左大
臣做若君畢做事亦

左大臣令申給云奉乃奇忌月奉有忌日無忌月更不可憚十吾皆席京由之系
以是也上卿一人系給祿可宜雖可系依忌日不系由奉乃奇被露可足死羽音有
可行神定者可及世洪以也系宮許者勿編治事以文治制者亦可直

右大臣令申給云先例不分明嚴重神變也惟難申奉宮權更申云云日
依別神是神變之例在元月癸卯勅使之例外託勅申云云准極旨及
者任文治之例云日可互期日迫若不合期者七日申云云
亦云庚午守之間可被用元收忘日云日先例之上法不可忘致云云
後日者先例多雖存猶可被忘違者依以人申云云有亦可被以十
五日奉宮奉世間可作先親

次奉致下申被仰也茲凡府若君昇殿事可令斗申給者做下仰曰可互
仰送又仰奉院若君昇殿事可仰下者

十日丙寅情長州府有美上三條河東西河南北三河化壘世逢至近隣又
書中雖則要項亦不及取出門外大矣以三河河系院送可仰奉群行同事
官德被送項上切奉事二日足

仰可尋付以官物

長奉送使事

仰猶可催六條中納言

次奉內今日致書中堂覆之出僧人收以流刑新儀書言為陣與至須奇意

下後人更各添圖記世次下阿周梨解又卿移着瑞座官人與數儀以云希為着

儀被仰口延傳等恩傳某依托拜可被送流仰治教荷之還候仰奉手

云返度塚之檢冰透使令京日可進領送使差文者次被下阿周梨解

文給一仰出仰云史國宗下夫名折市加德帝平取拾二通懸帝卷卷一德帝是今

平將系不入宮平取上卿被見了被返下結申被月可化官前之由可被仰上被

左前府可差進兵先例不第一相尋之妻先例上依國有人教一計次外記覽官前次云又

史國宗云仰志奉茂次云退出今日又有仰下奇宮信三條末言右廿奇

奉以者

院或人語曰左中親國云年歲考故仰齊宮之祀甚以忘教神帝以酒膏
席改或醜袖解醉後投奇屋注連之中亡葬改之間忽然地出未而
隱不見自翌日病恟仍將退奉乃去八日被佐左中親也世間連日
恙奮以事所用去六万是當時一塵無捨納物之承朝神國也教重神
事猶以擁志可悲云

今由藥以賴道朝臣死去當世之痛鶴也此業病者法藥猶立驗况乎
醫病歿可憐

十九日卯時左相府申若君御屏取問事今日尊傍手御講初也
左中奇奉仍也

廿日辰時恙院以奇內侍致奏群仍問事之處行幸于水立派難宮不能奏

連空退出次恙啟下

廿日巳時今日不出仕官掌為終未祈年殺奉幣事未觸也賜御教書

廿日庚午時入微而恙東宮并內妻今日上皇渡御深大御言山左中記女房裝

束廿具水手袴并舞女裝束設之又川御馬六疋云

廿日奉時恙東宮

廿日壬午時今日上皇自水成瀨殿還御

廿日醜時世間英君殊云恙院以奇內侍奏多云

豐受宮觀技祈事

作可勘例行御下

羣仍定問事

裝束梁才司 西河治從

東河勅使

已上仰外記令以可勤任之輩并先例行及被下仰點
官廳候送事

仰猶相據可尋身成功事

六系中納言長奉送使者送事

仰猶可責催

日吉神人所施也同代監行事

仰可問能登國司

長後朝臣申奉宮御奉御收所仰封事

仰御奉申請宣旨者可同例仰收所仰封加增事者各

相計可致汝汝死

近江國司申同仰封事

仰可相催

次奉敎下以親補申多手六字群行文治等可尋進由被仰下者

亦日甲情以兵内侍奏多手六字次急内

清因寺法花堂供僧所望事奉 廢智法下入滅候

仰以長房朝臣被仰下

同堂鎮善化園久米左司國司相論大井口事

仰以院廳可問注之由可仰責兼

同鎮安藝國七能左所中國司新儀後寺事

仰可問國司

延真法帳申最情光院供僧所望事

無在次仰

建春門院法華堂鎮大和國小標木庄新奉
西金堂衆監坊奉

你可作推緣僧心

座主申香符符所申前符從信家帝從對押清後奉

你可同信家

尾張國司申控奉

你可同信

加賀國司中前司負星奉

你可同前司

右近府馬雲了所申及冬相詔山僧神余致監行奉

你可作座主

世日 亥晴系院以舟掌侍奏乃

六系中言長奉送使時還奉

仰約言皆悉相確可申敬心

東宮印季所申請國印封以懸色可濟奉

你可同高倉院印符例

盤承申教倉院太多羅悉女寶敬覆勤奉 切南村

你可也使且又可尋本奉為藏奉

常陸國司新申東宮印季所請例奉

立左右作

亦日 亦情言被殿之河兩奉幣使御三味中初之平頃進系仍立
命早内渡之上廊以寺予系被收作日將奉印積系自予内渡

司外記管入依下 係系卜痴事、外記管入被敷被尋奇官舉行同事

廿五日 正法大風入夜兩陣以奇内侍奏方少

長奉送使人、看送事

云云次作

次才使 去典兵部錄可被催事

作猶可、以上城外軍之由可下知

外記二人重收可被催事

作依此事不可被行、係同以立擇之軍可被汝治死

官廳造事

你可給切去官汝治用攝可被造之由、作國三

主水司申丹波神吉水室供所人訴申

作外記錄所送同注可勘申理求之由可下知

加賀國司申河物免除事

作友情寺印封可入免濟中、改意以可下

八月

一、可代黃兩洋系在、臣敬若君御昇取同事、大概注次才免之

今日勸修寺印、誦初日也、長者代言被向寺門網代事、若從自衣、若守同事前

駈四人布衣、五人、後一人、衛尉二人、頭後仲房、宗行連事、今日申入送

口、光陰入減

二、可已外情、表院以奇内侍奏方少

座主申秀奉社所申信、家而彼逃、遊清後事

作猶可、同被信

令依大宮司公房申依西大門儀送可須勸賞奉
你可同先例

師季申可請位助教奉

仰除月將可申上

今日有奇宮奉行定平運志之間後中將宣下_三上_三涼中_六言_六角
奉相右羊台左并光親被作日將奉_有有_有次被定裝束司次司西河陪
從東河勅使等并兼日申定給注又外記也今日內裏可為仰神奉
之中頭中將并兼_九相_九躬_九并_九久_九藏_九人_九方_九行_九受_九所_九今日_九始_九之_九藏_九人_九近_九將_九送
高陽忠廣出納貞室_出着_行之

四_年晴_今日_勸候_手仰_以誨_結腹_也朝_間送_捧物_布及_子十_合併_捧物_年教_五月_三年

已_別汗_向寺_門_布長_標將_衣儀_物只_人南_房四_人帶_刀又_寺侍_仰藏_小舍_人亦_可
或_持手_礼新_奉

未_會寺_門之_由仰_人長_者仰_言自_{昨日}被_病之_右中_寺長_房朝_臣今_朝系
入_右在_客敬_座捧_物旁_了送_文亦_見之_長者_一捧_物加_增例_年有_數程
暫_言詔_可休_息之_由長_者被_示仰_仍入_為所_拜杖_暫休_息長_吏法_仰被_送
弟子_方給_寺侍_仰藏_小舍_人亦_一與_之着_束帶_着多_敬座_衣座_先是_居慶_堂
長_者着_座右_中寺_以次_才着_座_出人_仰言_以下_一獻_了着_上次_淨立_送中_長者
被_下自_身被_顯後_出右_中寺_被着_中也_并各_摘承_礼事_送比_長者_了榮_相從
經_比橋_嘉堂_如例_人着_座一_證着_者興_福寺_別尚_僧正_推緣_合自_南門_加座_就
已_也方_也乃_山陽_寺別_尚者_朝座_講師_公推_僧都_父座_乾丹_僧都_論義_一有_行者_長者_右中_寺并_宣房_顯後_侍房_三行_無住_未獨_以前_奉訖_公為_所寺_侍仰_藏小_中列_之春_宮六_經進_是大_舍了

舍人給_寄差_一

今日_拜晴_嘉院_以寺_門侍_奉多_少

羣行供奉中務卿事

仰可責催承相盛志

六日快晴系院所中同退出系左相府藏人佐清長着布衣系院立奏事

專不系文師後向川院所將近明着布衣系左守役記致可矣

七日卯時入夜微雨今日休息

八日自陰入夜微雨系院白此卯時定送書

各兩情入夜兩降系院以各內侍奏乃也

羣行供奉中務卿事

仰深大納言英治等可催高會大納言系衛尉等應涼月余車徑立室向催

山城拒押使甲事

仰可同國司

採銅所盜人事

仰可仰別當

十四日美雨降今日釋奠也新藤清言兼兵左大右女并先親也系講存從能海節

有政澤不系今日水之神事九胡後卯時教奉幣奉納之德前二日雲齊之日

見都護致所託今夜系門今夜不許方送行奉依甚而送下類令相催給出所

後卯時連下霞雨皮之間送下九次大后致系中納言六角系三後得供奉而留于

石供奉

右女并送書以白顯系朝臣可為前宮別當之界宜下類依系致神三行房者顯將口

淨右奉行准男也亦宮意事何不堪成敗也

奇以十六風甚而今日上皇御幸八幡小野宮等

今日左相府若君御昇殿之後給上殿司採仍手別當系直秋門院所所以致

系若君昇殿後給上殿司採仍手

上東西之間為其所二約數裝瑞身之及南間小西度懸印兼出河津司
兼集台予被仰先可台門裏之法出類教目之中大教左用有冲干篇中若君若布衣白二續編物
予退出仰二門裏教目六人着座教目之七給祿合之何及調之兼仰季長入前也
承司職受下之着衣冠國以兼特起上信光業滿次教司起座職受以從兼進
取集傳給侍取之給別祿其法日例祿以改取之教目自取之退以次台東宮之
教目六人之才着座又給祿祿法役人同前各起座即以從取之傳給侍上院教目
不給祿之先例也今日公卿亦兼教上人而三人兼入
上可起晴嘉院以中堂傳奏事右廿并兼去群行驛承取被印並開東將軍
雜色可相推之

宮廳候送事

仰可尋身成功事

奈主御申大神宮封戶近江後補保羣仍被可被停止事

仰可免由可仰國司

羣仍東河勅使涼着申所方事

仰可推示推之人

光親亦兼講孝經德海真

問使之志否

諸院宮定之日可獲之由被仰下候夜用
惟之方各通志由外記長業所詳

次被仰候勢宣命可持志之由外記

官原為長持系之上卿起座被着座

東顯制之

上卿大門記

依侍宣命立并
先是例也

次外記史右座定大内記置宣命官次使捧門外宮幣出東門次

使王給宣命王退台内記給官次等起座出立西傍外東面上或西面上卿被

過市以下答指市相從者被侍着門座市因侍着門記進請社宣命官

等官使給之上卿使後中内言及外言及立宣命官在東門外候使世間市并外記宣命官

左右壇上仍事未利奉り上卿退公初市出立如河

三司宣命陰入夜徹兩滿今日不出仕出代員重奉仰群仍仰御言奉賴因寺粒

曾卯兩降為方之向梅小該系左大舟河

十舟長朝間兩降手制糾而止放生會上卿別向志議左衛門着南左少

舟親國ホト向

志院以越中内侍奏方也

齊宮群仍候奉中務五奉

仰可尋盛志帳帳會否

八系院被申合辭事

仰一奉不可也一度致可同外記

字飯大宮司公房申多事奉

仰可申攝改

今日被仰正兩奉幣皇后宮大支市奉仍為日將門覽長殿下其次申

云公房奉可仰御免之由被仰下入夜侍單

十六日送侍入夜兩降今日不出仕

十七日甲午志院以越中掌侍奏方也

攝政室令申給字佐大宮司公房西大門改造勸賞事

仰准可申攝政

奉行供奉四位二人去鎮心人事

仰可准以改仲賞出朝臣

今夜更史國宗為祿末官德修造事也馬更永資被心位記可造
宮之由申請其外成切尋出

十廿未情長列系院以越中門侍奏由系

官德改造永資被心位記可勤仕事

仰叙爵後終年席一權可尋化切

東宮御事所申續改國云年仰封事

仰可申攝政

今日仰幸水成教仍早出善做下又有仰化以事仍定送書

高可轉情系東宮自亦可有護身之由以个宣房事送依不審所系也

無別事之藏人亦信情同如之由予勤仕之亥列許類亦送書以只

今可系律可被行清之而也台鐘僕亦頃之系內之系中納言被候夜

數情同法依以存權同所被系之予同曰臨將心車被行係月成物

申文入規呂下之由或人亦之舊記返上之卿被答曰奉以上卿可取之

由各之入規呂之系石系之之澳之類亦曾朝臣自致下系門以人成列

汗自水成瀬仰所下之其後上以下如權之系議不系可攻軍之曰

亦之出被若陣在存下以人所出外記被台仰係同事并規第可

進之由外記置規呂次台予系候被其執筆之由予係出取易若

系記座座請小高免色卷返紙揚雲次被下以人所紙予系進取

之後本座一書之

書後

先書勅任次書奏儀又儀
次書奏儀武儀

勅

太政官

權大納言三位左大臣道經

權中納言三位左大臣守隆

右議正四位下左大臣資實

左議正四位下左大臣通具兼

左大弁三位下左大臣資實

右大弁三位下左大臣公定

建仁元年八月五日

太政官謹奏

太政官

外記正六位上中納言宗俊

權外記正六位上三善朝臣為俊

左中弁從四位上左大臣長房

右中弁三位下左大臣親國

左中弁三位下左大臣長兼兼

權左中弁三位下左大臣光親

右中弁三位下左大臣清長

中納言

正六位上左大臣兼資

大舍人寮

廿九正六位上 后原朝臣有清

尚書寮

廿九正六位上 后原朝臣盛经

大学寮

博士正五位下 清原真人良業 兼

助教正五位下 中朝臣将親 兼

直講正五位下 清原真人仲隆

雅樂寮

廿九正六位上 后原朝臣志家

織部司

正四位上 和元朝臣正基 兼

大炊寮

卅正六位上 后原朝臣重宗

典藥寮

頭正四位上 和元朝臣将成 兼

針博士正五位下 丹波朝臣康道

侍醫正五位下 丹波朝臣長道

御理職

人丈正四位上 后原朝臣公兼

女房園

守從五位下 后原朝臣季房

下野國

守從五位下兼左朝臣將房

建仁元年八月十五日

奏官謹奏

右近衛府

將監正六位上平朝臣弘長

右近衛府

將監正六位上平朝臣為德

將監正六位上平朝臣康清

左衛門府

權從五位下平朝臣親長

右衛門府

權從五位上兼左朝臣親房

大尉正六位上兼左朝臣高德

右兵衛府

從從五位下兼左朝臣志清

大尉正六位上源朝臣惟貞

大尉正六位上源朝臣公之

右兵衛府

大尉正六位上平朝臣宗弘

左馬寮

頭從五位下兼左朝臣親長

廿九正六位上源朝臣國直
廿九正六位上平朝臣貞康
廿九正六位上後朝臣重廣

右馬寮

廿九正六位上推宗朝臣良行
廿九正六位上平朝臣知俊
廿九正六位上平朝臣兼俊

建仁元年八月十五日

已上三通勅任黃紙委任折紙厚幣也折幣居次並此辭見是書之人所
帝居姓名許也後居書加之也書了取到勿進也世次返上行人折幣之被
見了聊被月不起居退以外記被同覽次平被作女佐親房檢冰遠使

宣方奉平作太史國忌良之外記婦翁進弓場奏國次被除月心帝

正三位右良輔

從五位下大江良盛 外記

藏人頭公之准衛朝臣

五位藏人光親

除月書了可書叙位之由予氣色之文也不可予之由也^所被^之予申云雖二
人有正階猶可平叙也而不可平之由被取仍不書之

平可被傳推右中弁之專左弁為辭又藏奉者返及之經奏例之被作由推
堪之夕部去年心室奉者久累一身弁之逢弁官例三度以通其乾先被用
加刺光親又被加之適洽其恩之後官方公受又大被智戶孫素裝之掌
昇進不歸仍雖一方各休息大功之由詳申夕部之處不許迷是也了
廿四日兩洋表被下以季忘申官廳依造中受次表左有次向新中門言許被
道殿仁們言給同奉而之乞榮幸之人

亦可兩降門外候迎祀到未止而奉幣可申行者

亦可其甚兩今日被行高奉幣三條約言平奉以意幣馬屋一因列
汗及步馳名栗田宮御講上卿皇后宮文不待意被行以月途中
歸畢汗御講左中身親國奉以也依為拜賀以前可奉以由方致作
者今夜奉宮所允終守之同不不意權定被意元奇權進宣房執事例之
今日藏人權奇光親申慶院御幸同好以在以此系二條殿申吉書以下奉文
權文部被返下之申官方吉書之

亦可子情系青團次系栗田宮御講拜具備用請守候日又被系朝
夕兩座り退出依無人致無行番

今日光親又系水成權被申吉書之次才系着同兩度之信應被送事

大立水資馬元云建心位記可送官之由宣下之間且可也作之方作權文

羊教辭

史國宗ノ件修造奉去月古群以藏人方奉可奉以由被作下其利音兼

可分洪法奉水注進之中寂前申之台光可作御即位將造國司由被作下台

也應帝身成功之輩之由被作下國宗同六難用身至所之有奇給功為國宗洪法可修造之由被作下也爰有普通

之例為大史洪法勤勤之爰何特例式國宗以難及之由言上揚津國

位人馬交水資被心位記者可修造之由奉申之奏因之處經年序之後被

心位記之系奇然作可然但國宗申云群仍日若兩降者所座一帖不可數之

偏如數比之此不兩降後房無枚數日數已回作云者惟以遷此達世子

細心門府汗及死如者心位記可也月之由被御下也仍志之奉仍日奉幣在應

御裝束奉日未以右大奇之是朝臣奉仍轉任之間申奉由被下作在中身親

國宗近石驛家洪法只申難奉仍之由水兼系憲卿下將右二奇維兼

近四年奉仍奉仍右中五依系仍江列在詳申也奉仍依知仍國之難

吉例者次系内今及丙曾申慶先通同藏以隆衛朝長系内教親前納言被
系為叔將賞執致上弓場舞踏舞月小被教者因座藏必集之簡月藏
人三子致居湯漬次託御所奏吉書次傳着與座座納解支如瑞書
及藏人傳給出與主而咸乞返狀加判又次藏人傳下之次下月藏意請奏
陪將前先是二位藏言着陣台予秘下之史不恙不觸為致仍予懷中次左大舟申
慶前驅四人氏ハ五位二人子ハ五位一人藏人五位一人由海用船希端ノ着致上以舟遊系以
間是也後因以舟申信藏人方吉書之次舟式不申信方吉書之次舟
次勤儀候

今夕上皇自水成瀬御還御
亦河上已陰晴不逆早且系院以新火支与奏多々
祭主申祿直所望事 光延元歲

成仲 推官一

成重 一祿直子

作如祭主申信者兩人可當其仁致可申捨致可同官
親奉朝臣如給内舍人三之依送離宮院事

作申請成切之上何又可申請同舍人式奇然致

羣仍該可憚用院致心陣式事

作可申捨致又可同舍

大舍人内舍人代事

作人數多致可同先例

東河前驅四位一人是如事

作可查儀以改朝臣

豐前守京秀申子依仍奉會御與送宮同事

仰可回官

裝束使事

仰平方為月可被仰長房朝官可當下

次奉殿下而京可奉年申統之申申之空官殿中門申之次瑞畢乘福之福奉
東宮新大帳殿申慶後申可奉勤之由家仰之德頃之爵及令奉後先奉
門申慶後申次院申慶後申東宮申慶後申奉統馳向新中門言許之去方申慶之
三條坊門西院過相過節陣是仍毫從先門中奉次院申慶後申東宮
申慶後下李三且其日次院申慶後申東宮人平瑞畢

前聖人判官外申皇后宮逾兼隆甲安牙宗房連車老人仰將在
危從之人仰息之人有寬前司能賴前聖想仰將前聖之人老人行傳
被從者于時將危從今日用世仰例

今又在申奇長房朝官申慶初名又右中奇親國申慶大八葉車雜色平几
上給皮函例

今夜有仰方遠行年二位歲言二系中誠言益院奉相中將左大奇亦供
奉平奉仍也乃依新制言拜賀危從弘治藏人雁奇出仰事令二人仰
仰方遠在禮候送之役也乃自清涼殿在禮尚南者大將軍一方之役似
有俾立宣朝官申云被送二系殿印本所大將軍方忌者可射麻被被移
生相方忌許大因之系奇方俾仍仍奉于入內所甲其理雖可
然合今奉改

廿五丙午請為左相府許所望事并奉仍改可俾用院小陣或否奉中
勅因之越又章下奉方所句為裝束使事左中奇長房印被仰平為再改
廿制所為院仰奉所改是退心湯申同廣修德子京韋裝束可被月

四水之由被取之次中亦親國依西岸驛家港口府被以助發被下仰
無之元元以國使以催之處元氏小帝口收而不久使台也及捕使是德
相副節從可催之由可被作下之親國大政後以故件國知約未代可月
是事也

元久元年

四月

一日甲午陰微雨晴濕早且急致下仰所仰下以是也若君今
日依可有御矣也曲藥類時成表申云昨日不令發給君
御發心也處仰欲然者今而三日奉勞御矣可直致又去夜
御省御邪氣雷雷事由聞也仍乞可被延引之由仰
同申女房以以任被申女房做了決急二位御產所決
表東宮御更衣奉行也揚信人藏御番也之語予仍
欲奉仕之處藏人更衣各處之大信亮平親甚一人責出之

供御膳了次系門平座上卿未被系藏人同信膳闕如又
勤之頃之上卿權大烟云被系奉月不系日卿已斜兩下
寺新女們云系仍相觸藏人大進早出後聞平座權大烟
云奉相中將良平全着行給之左廿寺右廿寺新女們云
宗信等勸益

申判許系五條教以長後朝信申上資卷七政事右廿寺令

教下若君印元帳奉日教下若君方卿元帳奉十一歲中將教同也

如入二卿座裝束南座上卿二卿座裝束蕭西北東中隔障子上覆懸御簾壹二

不立風自西第之間迎北御簾數高一投為教下御座

同間若第之間迎南長押數同置二投為二御座覆

教西面在二園間數置為御曹司立厨子一御置物具

等束獨後人、徐系集平覽日時勘文在宣州臣後而方

表上勘申之入宮并以經覽之依委儀對人新中納言進御各子助

文有御無道獻之吹日卿名等注進具門二名子自院被獻御冠

御自衣自衣長髮櫻農御冠右廿寺清相具系平申奉之

由以迎考請大丈二人請取之御冠置御曹司厨子

上御自衣同置御曹司依委儀不占御使於御前又

不給採頃之教下出御下座冠御權大門云十良奉相中

將良平薰令候座給奉相中將也世間御隨身各着立明干

南庭以請大丈二人撤座上掌燈以數圓座二投放西

第一間 前宮內惟少輔能先皇后宮權受主隆設之各着衣冠今夜前自

出前二人依素平 若君出御着圓座給 奉相中將

座陪若末市 次詣大史二人持素符傍榻 各所敷

置御筵近江前司師李取二俾置置御筵侍從 次詣榻二人素後圓

基定在之御中入難具或後前司具 次詣榻二人素後圓

圓座 見法不 理髮了送修廣在次殿下合着理髮

圓座給加冠 御冠放了云 復本座給次資承朝

后又素進理御髮鬢調雜具送下次冠着放入

御令曹司 侍候奉授持 上給由光親申方退

禮儀時威奉自衣申之依為卷係申中之

可申及記錄在他所之間之不見見 世間撥雜具 初後人之圓座

先例不書也 次殿下暫入御頃之又出御次冠着着上皇御自

衣進出南廣座二拜次令歸入給 侍候二人前行幸相中

次敬下亦入御後御令曹司供御前物 折敷高陪

膳大藏卿有家朝后取少數素進家司仲資朝后

國行朝后長後朝后以下五位以上役之 折敷人又敬者

立着次敬御着令恭母洗御所給於彼御在御

曹司可供御膳之令夜不做補家司職事等皆

治養之例也

叙位事平座之次燕養御名字教家宣下藏人亦

奉行也禁色事可御而不御殿下入御之間於此
座意之觸申權大御言不可有例

殿下御之帳了還御三条坊門啟手又送出藏人奇語曰
依東宮仁王會公卿各人事權大進宣房恐懼于乾元
卿可覽奏之大史一人系行之強不可及恐權發時春凍也
二日乙未晴今日勞瘁病不出仕終日惡周易生涯四十有
餘尚運不三包晚世事逐日雖懶文道未地友不叶將勢
者也今日勢則追討使武藏守朝權入洛逆賊等伏誅
了下着以尾張武士誅代者乙生獲者白人一人誅相
具之見物之車馮權

成判評二位被御平座 皇子

如御驗者或不表

會

三日丙申陰雨公尾平野中矣也依分配忝以尾社祭禮如
常依巡路用四條末仍乘車一鳥居乘此事有以備
不用七條末也雖用此路於鳥居外下車引入車更乘之
可至二鳥居下歛婦後之次素殿下御產穢未混合然
藏人木二頭在門外八王子御簀敷造營御裝束等調進
之反不三中問素上子細之處平野急宣命上卿闕如

後聞宣命上卿在殊維四宗大帥言素然之友幸相維衛系
院之素肉之間卿產穢混合仍平野委使被止了於委
右行

留了酉晴素致下藏人大進系書今日梅宮委信門表
卿產穢延引亦何可致行

大神急使五日可致立各有例之仍准佛可致行之由有
其泚法東宮准佛予分配也仰藏人下折節委相之系

門乞無心之幸也

今日致下若若有卿矣令發給幸經日數偏卿慢病之

由人申之致也卿矣問致下有渡卿
係為卿神幸間渡泚東致
予係係立卿幸係仍維

右僧徒
渡卿也予候黨外女房奉抱之典樂頌時或朝后候黨外

奉奠之今日而所明日卿肯一祈奉奠也時或朝后退出之

次賜卿年也予卿隨身武宗也近街幸之

東隣省二以大月竿未曉桃樹高曉夫虫產有火

幸之怨仍予成忽遣音侍等誠仰之令切拂行桃

樹令切人承之樹雖不審依怨火難也

二位致卿產三夜公卿太致大臣以下系仕各長冠

五日戊戌情素致下以長後朝臣申丙系

大和國武士根籍幸

仰以守承注進收可申泚泚之由可仰亮親

二階寺鎮谷川左新奉

仰可同和泉國司

造日吉社寺鎮段米奉

仰可被行身信使由可仰日野被後可當為
法眼

被仰下奉

後英子仲子相論奉

為可台文書正文

西室做善料竹奉

可仰高院依保殿

木津木守新奉

可仰別當僧正

若君今日又有御灸一可入夜柳猶令發給

亦已矣晴今日不出仁終日點園易

權中代言因取第猶立減依被咩仰產藏未向已不番

也二位做御產丘夜也

七日庚子晴系院以奇門時奏東宮所衆存於奉奉并仰

封奉等所衆被下仰無帶刀清後親後詳退奉

聞食了之由被仰下次系做下依与系仰前上奉并

御文詔數別送候親衆系申云瀝佛仰布施提改

御時不書銘後致可書之由有御事申云今並之
臣給之時例所見候之儀覺候方明不覺悟之間所
事部類記引見之處云仁右大臣之被書也凡人臣
可書之由被御了身六帖以檀紙畏之置硯高益
以御隨身可為使院內許可進之由被御下之
百奉亡時系殿下以以從申為也

別當傳心中申系

土主野左事

御朝總法師少男相文之誠報不可有以以致但
放下勤法家、且隨信實申伏可有御計

未詳未守新事

仰子細聞食了

三綱轉任聞事

無反名仰

別當申賀茂使典侍前敷事

仰被催遣事為古儀致請大丈等所免
近代而不可叶催不可叶之由可答

入息野社司新申向日社領雜事可被免事

仰可申以以之由可仰免親

今日被行灌佛 依沖產識大神祭使明日 依為陪膳番系

門南面奉仕御裝束灌佛以前不能供懺仍宜位
候申列許被行灌佛以奉行職事顯後被奏事
由歸出殿上御可始行之由以藏人買御布袍次出
若着座高進朝臣次以御買布袍各着座致下藏人奇
巾袍之內大臣藏人進顯後傳四條大御言
左大臣藏臣別向進具者三位中從八條三位長從三位中將並進五條三位成承
皇者宮大夫准從准相中將長年等也
依座被致三位等買布袍歸着致上次出居次將致上人等買布袍
頭中將以上進朝臣位位高
進朝臣買了買也
法收总予忝上禮佛被花灌佛等了後座次致下令
灌給指勿膝行灌了逆行
合掌御治被勿令還意
次內大臣以下次等灌之此御武
法大略法大略以宗中將進朝臣高進朝臣賜中將以上進朝臣任給次中
同前

將經宗朝臣二氏朝臣廿將資承朝臣次藏人大進
顯後六位藏人等次牙灌之御導師每人獲致次
給導師師祿灌准御導師師還下二御還下出居還次
下御簾女房灌佛
灌佛以前有詔書覆奉事致下於鬼間令加御畫
藏人持系畫御座御硯
內裏奉了被行流御方予系束宮依奉行也山形自
內裏後也御裝束如例依立孫在臣下布袍机立長
押上束獨以後大夫以下被系御導師高書意灌
佛具等還、遠本廳宮進院長之御導師等

亦系于申入又收啓事由歸出仰可始之由置
御布施出居常刀着座長不系仍庭以上御置布施
大吏甚謹權大約言蓋定三條大約云以宮司予以下置布施次
三條中將三條中將長平并如常大吏稱收樂之由不准佛早出收系御產
七夜權大約云以下三人准佛人々多還以宮司
予權大進宣房藏人大膳亮平親忠等准也御道
師祿予取之深更事了依為陪悟當番又系門表
窮屈不知為方御產七夜儀可尋託
皇子御浴了談書等給祿在高成依仲隆等准佛日御浴
雖有沐浴部方門院御誕生廿日有初度御湯啟

奉

五日壬寅朝間暴雨而部屬晴今日不出仕沐浴休息圓能僧
部未

十日癸卯晴系殿下以信是申系：

別當僧正申最情誨德衆而望輩事

申文等留御前

同申武士候藉間事

仰重可給須奇致但射鹿間事今申以立其證致

圓能僧部申土橋左事

仰可停止收惠修盤坊之由可仰遣

憲園申禱興手鎮事

仰女申心者仲仲元寺鎮為甲乙人鎮被押入後事

帝了致先委可注申押鎮之不不致

憲門晚須權大代言憲陣被劫日吉八王子以下遷當日
時白帝被仰之旨奉行心心陰陽意申云於八王子
三宮者立御躰於王子宮者雖有御躰可奉遷御躰
於新造寶殿之由難載致有御躰之社只注遷宮之
例不致只可載遷晚由致帝申上仰仰云可載遷宮
之由以載具由了以帝被門覽憲致下覽之致下帝結申之
下不致

十日甲辰晴今日不出仕

今日日吉八王子三宮王子宮遷宮也亦七社御集合戰
間所藏仍被新造之院廳此以類奇長房朝臣奉行也
即系向社類

十日乙巳晴憲致下有御院系仍系示外長後朝臣
了次系院今日為被任質茂供奉人可被行臨時
除日其次以御昇進等可有以治之也說區也藏
人須所望奉為因御冲氣色始辨門侍先日申入之
間奏聞了之由所答也他於殿下御所長後朝臣
語曰一定可被越越者共弁一日可拜任之由親國

朝臣申入 大略所望可有恩 許允
草吉田北野而社修彌經東獨之初般下女房門 許允
、頃送猶有不審仍系門竭藏人辨先親轉任
允中辨被補藏人頭之由示之于時除月未了上卿三
系大納言執事幸相中將良平令勅仕給也任人大政
聞了馳系院始於辨門侍奉朝恩餘身之由世聞自
致下卿教書 信定 被賀仰曰藏人頭正及中辨如恩昇
進云況恩食只今系由仰御使了次系致下以信是實
首辨轉任一事朝恩可足而自討會過渡分之由可
申入之可勵教國恩之由有仰或人語曰

親國朝臣溺慈候之間被補頭之深更辨草大納言師室
未相達除月未了然而不堪感昌夜未之由示之暫其謝遣
了是鐘教後小舍人中原忠康未与補藏人頭之由給保人 小舍
給一七六和而司藏國取之任人
白布二反女衛門符室康 給之 謝遣了
曉天除月了之任人注及公國卿延化大辨維名人辨任
日之迄故致

權中納言忠通光

藤公國

系議 友長房

中門言 友長季

左中辨 友長兼

右中辨 友光親

權右辨 友清長

左中辨 友兼

右中辨 友威經

中務輔 友長信

侍從 友威兼

門舍人 友信氏

沙奇舍木二兼切

友教家

友宗成

臨時內給

少監物 友盛俊

大學兼切

皇太后宮權大進 友賴資

皇后宮亮平親國

權大進 友敷倫

內藏助 友勅恭清

允中總 友季

臨時內給

刑部丞 友道高承

同

右中進 友志光

同

右中進 友勅道昌

春宮大進 友顯俊

勅解由長官友親經席

左少將 友志明

將監 源長綱 臨時

友朝經 日吉社神寶切

右中將 友志房

少將 友家良

將監 友志春 日吉神寶切

友明俊 日吉社八王子遷宮

左衛門權佐 友親房

尉 友宣親 日吉社切

友志家 日

左衛門權佐 友範朝

尉 友景保 日吉神寶切

友基業 賀茂若宮迎命
送進切

左兵衛尉 友家政 日吉神寶切

源致久 賀茂十屋切

平景連 熊乃七室門切

源定高 日吉社八王子拜
敷切

平季政 賀茂若宮切

右兵衛權佐友信家

尉源仲康

宣陽門院藏人

源義清

四吉三宮拜殿

友經政

四吉八王子遣

中原盛長

父或通山城守申位

左馬^十右平政憲

友友政久

臨將

右馬^十友志光

實茂奈女使切

兵庫助友盛清

臨將

山城守友行政

今三善仲重

伴賀守源義成

佐渡守友親康

出雲守源成茂

安木守源仲主

四月十二日

從三位友公賴

同公望

友良平

從四位上友通家

從四位下友光親

正五位下源惟義

善原為長

源季國

源光行

從五位上源成房

友憲經

從五位下平政憲

源義成

源成資

使宣旨

三善仲重

左衛門少尉源定綱

平有範

右衛門權佐友範朝

藏人須

平親國

友原長兼

藏人

友宣房

五位

友宗房

六位

詳送

中納言後實教

東宮大進後宣房

宣房雖被補夕郎去昔園宮司了此事有子細仁王書奉所懈怠故之但應職事撰了送是求者也
 十三日丙子晴早旦始大舍人頭女信素志朝臣示各拜賀
 已下日次事等十奇小甲雖求去懼可申慶之由平
 示之何事有戒之由所答也供膳給改初系等之由同
 同之但今明凶舍口也返可成勅文當恭志示之可
 恐須之為喧陰陽類丘宣朝臣未予謁示合申口拜賀

事非急事者石可及子細不然者難用之由所答也
 者十七日庚戌如何吉曜之由示之十六日同雖吉日賀
 各日慶勢也不施奏吉書可用十七日之由儀議元送了以
 書札系訪權中納言御許依目所答以他筆初勤
 送賀札如西卿公卿多被送使刑部卿賜朝臣
 權右中辨清長未又大外記良業真人位一道筆
 多未入夜大丈史國宗未各給謁謝造了國宗不居置居後
目藏人以此時有

可禮
可昇

申刺許御藏小舍人列系門門進見系一紙書連

兵衛尉量資取之小舍人衣冠布衣相文祖文許時在衛
門尉甚榮不離口

名薄先人御時
權中約言時而世清房取之也

入夜灑口未門內列立此止氏教大夫清房布衣出逢取名

簿紙券可用留名簿清房歸出自如退出

下噶二人哀以响於門外仍法了方散頃○衣袋未

列立如灑口清房又相逢此名簿又御圍了由各退出

前大宮大進信光為入道做御使未御云慶事云悦忍

食平親國朝臣雖為上高頭汝可執文書也雜發成敗殊

可用心互位職事又或新仕此求云器致氏院別當執申

承司云云天下事云致中事一身當成敗之仁志勤可顯丁

時之趣也申云本位至愚以不堪舉衆勢雖有執國之

志定懈怠事出来候致雖恐思給候又御有令申旨等

誠如以膠船備巨海之用致云可慎之

長後朝臣未次昨日令申事等御之趣

大藏省申要割田事

宗季申飯和店事

尾馬登申要割田事

三位入道申安信列所訴事

國西遠屋訴事

仰比上重任申以可仰別當僧心

自殿下給御裝束羊臂下重衣御使依渡守親康可申

事由歸出御用食由次二拜次昇堂○言書○入常

候障子上以以經申吉書此由門被仰可進由仍以經

吉書○言書○入常

藏人方各別懸帶色○言書○入常

白地有御幸由圍之仍先系兼咽門院○言書○入常

之處未系以侍申入女房了拜舞次系院○言書○入常

邊藏人○言書○入常

藏人未還御○言書○入常

御月越中掌侍奏吉書次系內進立弓場藏人兵

衛尉浪康綱出逢奏慶由歸出○言書○入常

拜舞次○言書○入常

而嘉儀係元等之例合着外座給仍○言書○入常

次○言書○入常

一套○言書○入常

返抄次內藏人○言書○入常

傳給出納貞重出成進返抄○言書○入常

儀之正安
三年上月
大嘗會記
乳進之序

經世省房件

路北行中御門西行於龍尾道移御要經廻立致西表
自南面鳥居入御供奉人之皆位袍上着請司小忌淺
履也堀川中納言具後高倉宰相後守候大忌隱之大
相國素會廻立致着請司小忌每事催行云

抑自院以定資朝臣被申曰後御寄車之後御見物事
同省先例致○御覽之系何樣可外之仍猶可方御
見物之由被御下之間造寄御車於西方留龍尾道南
吊索事大忌骨也且太極致○空跡水可入御車致致
仍○入女子細之處所申乞有其謂可方還御之
由被御下且移御寄車從近忌骨有得之間還

御之由被申院吊素申同還御也

廿日丙辰晴朝向着布衣素仙洞每事如恒下到着

束帶有杖帶美袋劔解也乎素内毛車應才三人六秀素

車鹿着少忌下着如豆不及着方衣口後自都方門下車上考

一人召具之入宮東門洞見東廊座近代極律座之處未至

人仍昇東面妻致次立南面松衣拜謁之處隨分

雖早素人之都素仍相侍之由被余然者先可着

陣之由有余之間陣未掌燈可在儲之由可下

系之間示合藏人兵致廿浦是房丘府而着陣前致

之任不上忌相保護色且被着端座予自立致東昇戶

同家上卿月之後着橫敷拜如凡府与官人全敷執

世後高套奉相系者同座凡府与外記彼同請月世

同降兩庭上雜人已括是門辭被石番之間以官人

内之尊系降兩之元在隆之文未及後下之仍内申

世由之處内亦指職事是房被奏兩儀奉致無左右并

内被返答世同小忌北山院新中納言師代系仕然而不

着陣小忌之時不可着之由向内府曰已即蒙束了之然

有早之可向外亦于申曰納言一人石版何様可候哉

内亦曰師信系候上自余是次才全系入候只可

向外辭之仍拜起座進床子座外細言信推及外辭老方

大外託師送有床子向上

官揖略答過出東門花山新中納言信推候堂上二間門之相觸子細向外辭

外亦陸信德南門外於外辭候亡黄北山納言着靴大忌

南北行備候屋也人々不然拜之列壽詞各入東面障門着床子納言凡子系

小忌系木楯世後吉田中納言信長系仕相續推大納言系仕

凡子致各着凡子可任位次也頃之凡大辭奉相又系仕同

着凡子少納言信推凡少辭老方六位外記等着床子

凡世座北上面也辭凡納言已下全在外辭不下式忌不同請

床子同前上卿後願引退也司世間長儀出迎近引陳

元久三年四月

建永元年

五月

一日辛巳陰氣不盡今日上皇令系泊熊野給公卿前相
國二弟兼相長房亦殊被畧人救云

前人五人奉吊^{云云}御後使回衆出○書之由新申之尋

沙治且又可觸顯亮之由答謝遺——今日權奇花朝^{云云}系

結致羽祀花光御資齋御右中寺清長朝臣藏人少卿言

宗行六位史五人相伴^{云云}又大做捨致御答才而更相

相法師若君女車二兩被巡見大内^{云云}御應亮^{云云}

朝餉壘被羞御故子^{云云}又左衛門省向結致^{云云}

先達石如許之如何

三日 吳未陰雨氣內 止出御將候御前 顯亮等所奏不
作出納久信令問藏人亦許申放言事各陳其美之由
項之系做下以候清申三々條事

顯亮藏人權大補 ○各内院文事候清良久未渡御
小致大致亦仍遲之

得 甲申晴 系法性致出州人御息事申之又中納言
中將致和漢御學向可令勸申給之由申仍之乞可勸進
申之由被 ○先西宮北山年中行事以御補位亦可方御
覽之由被御下次系直秋門院謁女房次系御堂初被

行御月忌未七日 次不候之方以吉日被始行也今夜
為梅小疏

今日有廿二社奉幣 ○煖死御所之御内大臣
各祀朝之臣奉約之使之可尋記

去二日改南所并陣申文月深史宗清俊藏亦將來之奉
幣日將自陣送之

陰陽煮

擇申可被奉遣御幣使以請社日將

今月四日甲申 將未二點若申

建永元年五月四日

左京道亮女侍御信花美

大元 女德昭昭 廣後
大德後女德昭昭 廣後 ○

建永元年五月一日南申文 女中綱云 女中綱

大和國司申請被給鈎起開檢不動念事 奏

女藝國司申請被給鈎起開檢不動念事 奏

右大史惟宗依貞申請馬新韓填捌倉事 依清

廿史中原後賦

建永元年五月一日南申文 女中綱云 權左中弁

大和國司申請被給鈎起開檢不動念事 奏

伊賀國司申請被○鈎起開檢不動念事 奏

依理左宮裁判官左大史三善業信申請馬新韓填捌

台事 依清左大史三善宗清

白日子晴自一條歸華

九日己巳日為雨滯

十日寅寅晴前大德正卿房令雨流給後白川院御廟

可被立式否事 上皇教慮未一丈給仲國喜女稱御記

宣之申淨土寺二品 宣陽門院 御母儀之 結梅公卿議奏奉宮女

之外○可被立廟 被狂女云廟尊崇不可者不消

狀 依御畏好如田東檢樂常以可供雜然於廟庭

其事已天魔所為之天下滅只今起自其事依被
仰也前國許之御札榮令所出給中云被仰造之
起已諫書也如仰偏天魔之所為之後白川院最後
依至言被行日去條時委故至其時病御至言六
信何况狂女言不能左右故致歿死後白川院御所為
之由及狂女稱之依言及○之平業之政故者國之運新
也何長所去國之深天魔為祀天下結海也既御過
子被女二品因公結海事之其故一人故有御遊世之
御志之清狂女云何志忽不可然掃行天下之運也○
遊之由結以海之之果如狂女言仍人故令成其信之

此山之一事普合者天魔被執之所為其證而今是多
歟可悲事也

次系內馮女房今日被定仁王去日將僧名亦上門人臣
大理深筆推奇花朝之臣奉行

入夜大史史國宗未平相逢 布衣國宗起置居板奇在衆
子上官則諱六位史中相率節未仁王會定乃上被下
御自盧邊上官亦成宣旨亦白籠而衆又以此而御
欲善益信相爭其所之乃則淨之以此又示善德
心務授問事 平謝也一摘大史史還了出大奇可
稱准也 不然心何初度平着衣冠可謁也然亦拜任

以後于今不未已反收日一過又及深更仍着布衣也
二日 幸卯晴上官祈事為尸上欵系做下之變係病惱
風病之所為也依不出仕其由示在大丈許一相得平系
上官亦系做御所過

三日 壬辰晴系內迎龍額投冠程候以系東宮尚女房
次系做下以候清申條

三日 美已晴系內以系中約言中將做年中約事之事此以
言化事也

入幸相中將做見系係目執幸向事不審條一候得申之
被仰云幸治相府子所好以人以此才也遠以御次方高月可

改之由申之被取出御抄事取扁月併一減以以事也此
秋除同次才者不相遠之由而被也又叙位女叙位為才
化之靜有御覽

十四日 甲午晴浩

十五日 乙未晴史將未仁王會立紙小草紙由文返給高海
唯送

十六日 丙申晴今日上皇自然歸御還向平列許系御休息
之月今日奏事難叶之由奇內侍通之仍退出系門尚女房
良久後候

十七日 丁酉晴系院以奇門侍奏條

上宮亦計申所報後務事

件後事須亮奉行之以以級所報之更權仍
將這今朝史未觸仍所申上也
執定曰張本二人可立籠小庭

造宮使事

執定可作合案主

北野宮守申奉裝束切事

執定可立約

敕下令嘉給史新申所報事申執定之趣以系內所
衆從平宗負可令修小庭之由仰藏人康美一

六日戊戌陰未刻以後甚雨系法性事敕中云石園切問至

特從下之間自做下有仰敕書轉言可有奉給事者申之

者亦一曰水立所做仰奉以前可奏聞之由被仰下其心與

石室之若可奉行之心欲將念人所自之文許可申上

之由被仰下元仍相尋，入夜返奉到未奉仍事可約

却免色者依藏人許被下疎所報亦今日被免之云

十九日己亥晴系院以午時侍奏條之事可奉仍之由仰

下之次系內侍事口次事之句在立朝臣許了次後初

以下一可任進之由仰經所一次系做下以依清舊例

如叙位除同侍事余不及目六六六畧許經元次之奏亮

申文通例委細注目六以極可修式作云以通例可
任進目錄入夜息目敬七所教書祇下仿事申文月
錄明且可持系院之由有作者

亦曰亥子晴早且系故下以依清申神宮奏狀印下形似
印下紙可斗下氣之由有作者事同六品只今有出印
自可受食子細之由再之退出印事依系印前所印之筆
子細多被奪作名申子細一印申清卷人之子息自
叙候死凡早之事不可然又考之受賞多出之印也
正不番候可有賞色可戶清之由宣下事或浪人或
於後年席申請之款乃全注不祇宣下已心許何至論賞

之由終之事自由券申專不當事候候作云云在
謂件林申文亦其以改有進事撰為不下終之也
合系院給印通系以人同事大改有洪法款終
注候有祇委終所之事亦院頭故下令退出給印申
以以人大改定候候作云明日印幸水無懶故亦分白
此可方還印件口可系之由有印可系書院所申
收亦返終之印又退出

今日被行仁王書門府中宮人丈權人丈近衛中納言
中納言新中納言授別當於後二系幸相印門已位中
將立也三位亦系頭亮奉仍也乃依服依係藏人大進奉

祈之事、必例

亦言 美邦後神祇權大副為是朝臣奉送宮使事
示名之今日不出仕

或人語云仲國毒海後白川院記宣政立朝以仲國補
神主祓禊神饗可有首末之由滿之又故依令申當
山事終後竟終即而聖靈所為之由滿之山事及公口
儀奏子細先日記り今度御慈野治之將山事奉
否有御祈禱禱所為之由有奉終仍御還向以後
仲國被勅奉細之而事被仰志終仲國毒女可被
遠流之由及儀之近勇相尾邊有上人不念世以海

奈天約下儀事多由之亦小例又

朔度必奉配法能壹國有思食与台返子上可待
端座左置轼与左中辨先親朝后收作下之次外記
官前自官方漫返返終次二條奉相着仗依上卿月向終次
行請印事廿納言長季今日漫口也如例之由上卿收
本之帝答云先例或悼之或有例收返何奉方外
上卿收也最傍海山例拾收收東宮侍中宮權人又原中
納言新中納言二條奉相夕空同上卿門三位中將左三位中
將右着收上座頭亮親國朝臣奏事由与左中兵先親納
后收印鐘出居昇推印納言以下才如常朝座海師已海
貞玄問者先因夕座已海是玄問去賴兼夕座り有

行香收下以下上卿八人列之東宮侍中宮權人又太子之間之勢不備人
之及藏人重光取火地行香了終祿東宮侍以下取之
收上人多用如先是新中納言着仗座于下僧奉申文
有收十通仍德祇法之先一月中不結二後同一週收法市印
改三賴心加德祇清索奉理何不仍德祇式仍今度心也
去依清次又下以周型之是親僧奉收自後中取上下之行
又收結一週市印日依請次奉行以人月六折紙二枚一枚法
以周型解之事況市印早出之支陪懷國心之由新藏人重光
本之病屈改之与方勤之乃羊更返出僧奉律師是也
權大僧部淨光廿倍幼 範因公法才 隆真
收為 行知

雁廿僧劫明昌

律師一

陸慧

良雲

行守

壽安所
貴善

隆聖灌頌一慶志

雁律師寂珙

云台灌頌一

史玄

寬真

若宮印法
希貴

覺藝

法師志甚西大寺東二門
送官切讓

自玄

三番巡

宗雲

雁師印法
山石印法

尊志

兼貞

雁師印法
行蓮

光遍

教源

改延果修心
雁師貴讓

兼增

寬詮

祥朝

齊親

明弁

雁大傍仍顯志七條流

法印成円

百法門流
印法貴讓

見志

云修良夏所
貴讓

法眼珠後印所身

定兼

雁大傍仍三光
羅亦常任之

寬志

實夏文治所之依
印所貴讓

隆円

雁傍心云流印法乃
法身印貴讓

兼成

法勢成賢法隆手
送修切讓

法廣任亮

後通羅雁律師
師敵之

円幸

法性寺總土堂
揚具洞進切

能全

因傍身門
送官切

仁孫

印所月色

長叔

傍兵良八幡
神真切讓

定教

印注送
進切

院内

印法并慈乃月
去用送切

定玄

千縣地藏
而祥送進切

東寺別當 性兼

天台灌頌

歎円

和勸祥退切

院増

常寺印法
用色切

阿彌梨解文

法金剛院

道法親王
自文

醍醐寺

授法權寺
或買自文

蓮華院

前大信美
自文

千光院

法印權大信
自文

日吉社

座主法印兼
自文

円城寺南洞院

阿彌梨
盛美自文

水精寺

法依治云
自文

比叡山

座主法印兼
自文

定額 教授

兼寺下教授
運功

隆慶

円寺
法華運功

良敏

円寺
道元運功

行運

醍醐寺

入夜明日早可急之由月入道教有作及曉更月水無臥及
女房出收到未 持門持水無瀬 教印以送進性成可叙法以
而漏一可書入者印文及印到到未 於今者不能出入返可
魚下之由申

亦日度成情依以素法性寺教有被作公事亦次素直以門
院謁女房公入幸用中持教見素深月申文出代 及及沖公此
之持草也
一卷始終尻身而改教印筆也公可被被作曰一門深

印院

尊次

叡覽

源合

淨鑒

真素

公水

甚業

仲孫

慎甚

宗孫

明光

光印

心慶

深昭

尊威

同執筆此法在授他人之例但只後有難去之字細
心及訓者又有例重通卿申請攻法性守及至通矣
此被作書以系上之時不亦覽之海津由經三奉
用師通之由被奏之系在相輝終也隆季可又申請
以被少之事去被作之被被及少方記去不之此終之由
入道致有抑揚法為外步可也雖若師一人亦由法
秘事不可秘大略又已示之者予申云一事已可也候以奉
宮更可有師之由申之作云何人向度 勒法在臣致尊
常之由被作二也や九可然予申云在爵申久載叙位死
心致予法相府在死注終致予云改所云外辨事

也至死以月申之被下外記何法至死月外記之致矣
也而心障被行臨將叙位之時勤執筆公房以答爵
申亮於執筆以返上卿一不念子細也何時改致矣
後朝臣被作云今夜叙位有合爵者不可有死月字
法反府有虎符 夫之可致知之由被去作+者今夜返不

皇朝御覽
卷之四十一

弘治六年八月廿日
一修御本書字授合

[Faint bleed-through text from the reverse side of the page]

有事給世仲國書收後上人而羨富有成世孫稱之
后不令信事給令行眾科世運未盡王化有馮天毫
已矣得是承朝神不弄承國之義顯之子細委可再記
昔甲辰情系故下以季宗申系：次系月皆以心費
全情心系會自修修護身之由被示之

亦曰己巳時自令日被始行爰情講藏人宮門推痛魚
房藏人先季出網久信亦奉以之予未列系門

編原後衣
稿自案列

先是故下舍系終即着故上給以顯皇后宮亮親國納
臣被奏事由婦出作可被始之由只克色故下台名中兵
清長朝臣被仰鐘次出居昇

中得推行胡臣
以下多系

次以卿着座

坊設殿門在寺宮人丈上進通中廟言二國中官權矣師從後中廟言實矣亦著
前在通中廟言通具凡六寺之正右三位中將公宣依座後級上座相習者坐也

次僧昇權僧正公亂澄誠權僧部禪玄信明禪權律師性

昇題寺書信因玄已滿正玄貞玄講師人法師重亮念因

信定惠推至推什內宣舞光內隱賴兼禮衆次才

如常寺營亦之惣在廳依昭門著座堂童子著座左方正門

玄長季次之延寬治二年坊致於坐呂以中將放花亦了收花呂次頭亮作仰腹之題依法作詞故不

也地若恒例之外省可被加作之事或否乞可候免色之由兼不中宗又玄殊子細之時古作之

示示之示去季作之上讓从亮先跪放下印前候免色何別

進壽海師高座過作之贊白一海性次講義海

師權少僧正都題內問者重喜隸入湯義一有行番

外源仍言左大蓋相如藏人先季取大地次才送下二口收著級上居

初水及下印前門及上人權人備宣房及下古市被考矣事由

免色致下被尋作口他并石候致中申不候之由而被作鐘

送降代無名門代戶造及藏人作之藏人作之及藏人作之

千將黃帛常檢致下了台起座后又門入法著杖座被

是申張終使左大右羊帛亦同送出藏示相送謝

道之出門并史一人相送出門外路邊謝道史一

廿六日丙午晴寂晴海美二日之末川系着出公卿前大

言隆房遂如座二位大川言兼美左衛門卿通光大宮中川言

之後別蜀隆衛夕座之時去三位題家後出朝座海師推

女簿部卿禪問者慈内自福寺夕座海師推謀師性舞問者

定朝女座宣房奏事由予夕座結之間退出藏大相從行

弓場代金仰過謝苗之大門候藏人相從上宮出納未送未北

奇可被行僧奉之由你官外記又催上卿新中納言若清文

到未

廿七日丁未陰寂雨晴深寂晴講才三日之午川河志款

系致下之支出途中已令系内給之由雜文下人云之仍廻

轅系内而有仰系公卿未系集暫令候東向卿所給

以系系進被仰云傍事今日可有汝汝之可系院之

由被仰下其後所 事不出未死中云多出未候仍

先日同六之外又注出候可進之由被仰而進覽之也

次申雜奉未

前名各官史生安信定宗還浦奉

你但卿定可下系

念佛宗宣下奉

你曰以若汝汝進委石系之但以何汝汝進可被仰終

由可奉

奉行奇多拜之定終其功以重印日勤吾備有以
不毫毫而後成或切事殊可向本寺者更開教下
送出給

先是世房印云教印一座事可宣下之類不審之仍教下
今送出給之次被印云此一座者大教印座不送東宮
傳家事 宣云夜情講結額日可出仕

政列人下雖有先例不少似仍可列皮上之由明日告
表內之次可宣下之予送

亦日申雷兩院以情今日夜情講才四日之未列系
公卿二位大代言權大代言道經夜中代言侍從兼前

宮門卿次三位中將小系朝座講師權律師室信同者
因暇夕座權律師因玄同者至推夕座末一之間夜中
代言着律師兼相 予進執印云攝政大臣令列宣
右旁傳上子止卿微唯予送右官人右外託大外託長
業真人表上被印下之予早出今日被印新日右小之
月書式日依印態野訪延門之覽馬延身亦依申改傳
六番

- 一番 右教近追情
- 二番 右兼真
- 三番 右賴貞情

四番

右行教久教又取六卷馬

五番

右行教久教武子晴

六番

右行教久教

後聞台教久賴負終別錄

亦已因陰晴不定將日若兩今日夜晴講經賴之被行

佛事仍早且嘉院奏成切事子細寺法監曰亦作云終

切之輩可被計以被可申提改又後人端意請示嘉

議及申改障仍奏教公之間二系宰相示送曰改障此

別事今日可嘉水無懶教御幸也不可事國者止御幸

系可嘉終改請仍奏事由作云行在無懶教嘉者更可

奉閱早可嘉請印也次嘉教下以親輔申系

僧事可被加以之輩事

伴曰世注之内本入御點之事合點一其外橋可

被加者可在御定之由堂可奏

尚氏是定事

伴曰御定切者早可宣下

上尼國月申蓮華王院修造事

伴曰以御定可勤切從之由可下念

御方遠行年間事

伴在宣執后申心聞食一

請印奉用廿八日言教公事

仰聞食

而文瑞系院之處已印奉水無懶故仍以使者申此子細於
故下系門

步列詳叙下各系院之東宮侍被系在牛車並方物
度出使留車於二系而院院南所於西院院面放牛年下
車中宮權大文庭從奉宮亮賴平朝臣取被侍被着木
賊色下室白唯白張草小世間平院傍事所紙書字依
無使真之取於女房為事為妻戶內撰詞申文亦仍於
行在何見被系入感儀也先是新中御言親從着似原平信

建永元年

六月

一日辛亥情向內府亭宣下尚氏是是事請手中御言中侍
致着鳥帽自衣被出途予壽座下解收被結予作云依
請其以暫用於仰着鳥帽之時者不依宣下文之由予
存知之向被結如何
尚氏

東宮侍被係是是宣下門有奉

請以從二位行權中門言兼允近衛權中將兼原朝臣。。。。。。
次伏秀為風氏門至公卿之時隨氏族之申請為被定行氏
爵奉擇外族之卿相故下

宣帝者例也爰行通承卿者中納言為隆清卿女教子之
後亂也字勳為所重其始得所奉養也矣議之處誰謂
水壞仍勤事以謹請處方

建永元年五月廿四

藤原公孫上為朝臣以邦

藏陰孫公孫上為朝臣光孝

公孫上上上為朝臣守長

散位公孫上為朝臣保朝

散位公孫上為朝臣業朝

散位公孫上為朝臣有季

散位公孫上為朝臣以康

散位公孫上為朝臣以志

前封馬守公孫上為朝臣基清

散位公孫上為朝臣成廣

散位公孫上為朝臣長資

散位公孫上為朝臣邦長

散位公孫上為朝臣以輔

散位公孫上為朝臣以房

散位公孫上為朝臣以從

散位公孫上為朝臣親長

二日 王子晴收病更發

三日 吳丑甚兩夜病猶在術柳苑又相加終夜病恹
四日 甲寅兩下兩方猶不效

五日 乙卯暴兩瀉自水成瀉厥有即放書 光緒朝臣一博

物留其殘公卿之系雖非本意或賜 後白河院應即下
又責任當時鎖知未之處故院即事之後責任尚被新
弘之日被尋搜子細以向方之申狀并證又被下勘記錄
所之時責任有其謂之由存焉以下奇人亦一同勘申
彼心之申狀及次之證文亦係載勘狀內以勘奏之被
宣下之處汝以擁忘載詳逐引之是後有由端

實任付二卿 中野 相具調度文書亦所讓渡當承也
之汝以之之理非旁以明白也望請天裁任責任之期屬
依證文道理并記錄所勘奏可令當承子孫相傳鑰掌
之由或賜旨者重備後代之證據亦新將來之據論矣
仍勤更心謹請處方

建永元年六月 旨 從三位左大臣兼子

系七條院冲教心也教日也者種 冲依法二曾天及天冲淡
而修養 冲驗者竟真律師其未念從候不令教後次系内
今日上皇自水在瀬故還冲冲野冲下此例上中宮權人又
而 辛 因崎月次急上卿權大代言 道位右少辨盛後方配也

神食 花山院中 綱言 凡人奇 盛德 廿納言 云 行系 云
今日 系院 以女 房新 人又 為奏 乃 次 系 故 下 以 親 補 申
因 乃 云

三日 壬戌 晴 系院 以女 房新 人又 奏 乃 云
次 系 故 下 以 系 宗 申 因 乃 云

未 日 可 故 行 院 將 降 月 之 由 作 外 記

三日 壬戌 晴 入 夜 是 兩 朝 同 依 古 法 性 寺 入 道 故 故 入 叢 中
任 人 將 并 幸 用 中 將 故 沖 輝 延 同 事 亦 故 作 否 又 志 佛 宗 事
多 被 作 子 細 良 之 程 故 次 系 宜 伏 門 院 入 中 綱 言 奏 故 是
系 院 以 降 將 休 息 入 夜 系 門 寺 夜 依 明 口 祇 園 神 院

行 幸 大 內 故 下 台 系 終 公 卿 權 大 代 言 左 衛 門 督 中 宮 權
人 丈 別 當 土 御 門 三 位 中 將 右 三 位 中 將 亦 侍 奉 於 途 中
是 兩 寺 可 留 御 樂 之 由 雖 加 下 系 萬 樂 一 如 飛 到 侍
賢 門 寺 亦 通 御 次 將 之 故 頭 已 過 了 然 而 故 可 故 而 後
御 兩 皮 故 中 將 正 家 朝 臣 可 故 之 由 若 之 兩 人 役 之 先 覆 延 始
駢 次 引 廻 兩 皮 次 覆 上 行 門 裏 有 鈴 奏 為 謁 一 入 御 內
侍 所 同 渡 御 廿 將 公 棟 將 賢 藏 事 宣 房 供 奉 予 為 仕
依 有 役 直 係 而 疑 華 套 中 宮 不 渡 御

而 日 甲 子 陰 蔽 兩 澤 祇 園 御 靈 會 也 如 例
今日 延 候 門 裏 又 而 紅

十月廿七朔間時未列河雷兩系院以然中內時奏事
聖覽申身恆事

勅定可書賜御教書

所蒙景苑依所奏詳還事

勅定聞食

明日降旨以人未可注進次事

勅定可及原

北院被立祇園十列此例被後御前

今日祇園除時奈使承兼頭亮奉仍也

黃身系院頃之於政教空系院然中內侍覽明分詳所

望事注文今夜雖可有議是行年可及還以仍故下在延出

給平部系御兵更闡行年于兩院故以御左衛門將以

下七人系仕藏人十代言宗行覽日時助文於故下作曰一

兩御送留之時近例無台作款宗行申云內侍所慶御水

解陣一台作可修致可依近例之由有作世定先例與

不同也於二台內者無及用之由在皇朝臣申之不為故

下作云立及用者不可及日將不可有台作之由故下作

各款款門將所依在近衛用人教公疎一人侍奉藏事宗

行事供奉他藏事石系以用院有鑑慶廿納言長季此例出

御名名瑞列三台近衛因所送電仍在名瑞中維州

尋反次將另送出之左邊次將上滿一人好知可當之做下
令朝給未代之人不奇之事此法不足言欲使更退出
十日丙寅法今日收行條時除月申州可急之由去疾
有做下作仍申斜系流御拿親晉口泉亭仍系內
旁均以後係系流先是做下令系給此日注進之外人
注進所望事注折紙受久入見系收尋作急件同車
以前所注之趣委申了更開有以人之所注做下台予
收作三大將以將共重收之人一交收任之例可同外記遺台
記良業後內書而系作子印申云重收之人位大將之例而
三交為死件除月之次又重收以將補任是之例死衛有

督佐尉共重收同時任例廿一各之可收獲收申申外記
申次及系半位人送做下左東對方台予可將系現紙
亦之由收作之而將系給折紙書字之書讀

收得申八條大紙最細代印事雜色長兼筆可破兼筆
裝束如例可牙申予申云重長之時收懸或儀之日
者印隨身印可用心長收收於世印出者未收台印
隨身只以為故做有主收台具兼筆之儀然者古依
可直收賜意收之事此以可除之由中法以後收作之志
餘着之收此印去者可去收收作云可然印出奉

奉可作以經事又申云仰隨身取故奉何以可宜或作矣
將以隨身奉為例於本津補物部以下以請文身屬
奉奏聞上仰奉和下知奉有故以儀久絕一夫將補位之
後只以意台終之致不將宣下致然者仰拜首以前雖無數日
何奉候或備仰之時月一夫將進弓場之間隨身出自
本津方未會弓場邊等二度拜之時初發前聲致在
發之時拜首之日只自里亭台具之致仰云以請文奏聞在
儀也此奉者在其儀只拜首以前可始隨身取故仰之
一夫將取政所奇致申奉亦可申汝汝也但頭大奇於此申号
者過方於仰相折小下文資長且是可判市申為

教故故仰是縱雖不當其仁只可隨仰定又仰云仰隨身
取別奇一人兼之致大將仰時兼帶之由申之
十五日已終日雷兩雷處之所一所錦茂可
一所二未何名
今日不出仁

專候念佛宜台仰仰奉可被斗申之由仰教書作人
壽宮之史法川人綱言
後新向的言七六奇事其狀之專候念佛事依備執之勸進可請
及長傲之由與福寺眾從所經上奏之也所申為佛也
可有各裁許仍以意狀之台可被宣下也仰仰此台
以此被作下如何委可台計申經院宣也若注仰仰相
副處之

亦曰度午晴晚以系因次系院以各門侍奏御制子孫別有律
門藏公第
之通例之事

早可作下之由有御又奏云化大將被申云番長可
仕意等雖在方响勒答聞食

重辰帝衣 將衣履被入左帳立示事方說 或奏事兵將衣履以左仍重辰者
合左帝、葉細御事 被申清、系人細表 前題六人 以從奏故方長基

云帳帝衣着御兵敬上人五人候御兵 雜色長也未此御身 從西洞院面

四三系終先是次位示送云故故御時奉和系院故門

覽之後御拜賀之時令用黑背終之由予申之候覽候

仍申事由入道故之奏不御覽及可後長兼申心也

奉送不覽之由答り月御事下御之間以從之御當集

黑兵相可從世計予答云康和之例儀奉有樣覽候然

以石番之答曰故故御時申也由之條者一定之然云可用

黑背之由答り仍着御黑背入御之間二條相云下也故

屈立予跪也呈皆故故舊儀之仍所書以御所面有請

女房給天地突變御奏未進御極而具外又被故御所

仍上皇無御對面頃之退出給相云予小意從每奉見將

單座悲淚是懷舊之志將而石休

亦曰奉未精及夕雷兩但做也今日念佛宗宣下奉高

作舍人、石、先系中山入道國白故以是依申子細心中

將兼季朝臣被御返更次向門府汗被出逢用

示子次向入道左府許收列用波傳有執筆亦定波之
次系捨政致心似清申多之雜事次系東宮傳許亦
因子細次向左府許收若左術不能申子細之由被奏
及深更收畢務屈石知為方
向人之許作詞

專言志佛事法皇上人門才亦一向勸進之間還謗諸
宗其難許者求出雜要之由遍稱之用茲佛法可及其後
之由與福寺衆從內申之仍可被宣下也其趣也世以給詞案
若依此宣下志佛又令其後者已罪業可被手申者
今申心

入道用白做令申給云世事不見衆從奏以入前法也
趣又不兼及振難計申死但先以衆從奏以一旦可被問
勸進上人似被疎心文可被問與福寺後然也此法以
今者勿漏可被宣下者大政不可過世趣後但鳥部
之輩委不見作詞之趣稱志佛修止宣片若雖入
龔位心者已罪業也世系已可有忍慮遠世之身議
奏受魅方憚可依人申系後志佛之答及此法以
之系勸進之事偏執誠不足言事死入道左府被申云
偏執之勸進誠有過方之因被作下之趣已委細也等
世必者何可及志佛其後或以世趣被作下何事者哉

東宮侍被申云備仇之圖雖通年未重以之行或執其志
或不愛可任人意法不可一按其所勸又強求累業衆從
雖不可及上奏殊附申之上可被宣下者不可過也越死
但人下海志佛 纒○宣方由被依之若信心事雖一人
翻其志有累業也世系能之可有用心致

內府被申云仰謂之越石可過之衆從所請可有或汗
者被宣下何事有哉

入道化府用汝之汝等仇筆可家以之由申之有務四所務
讀申之條被示云初汗猶其取決之其務下猶之條之門
雲所與位姓尸名望其國極汝云爲人務位姓尸名望其國

極下讀之方政鹿府奉申曰方政二子猶不將意被換後曰
然方有先例但勤仕之將李範繪信前文云十生下拜之畢世
即先例也花園狀注之說申尋申云良久物雲之由是遂改
位之若有友教致又 口傳口傳心無友教只相求也世奉方
度教若不教知口傳致秘藏致又申云取迴高進奉必置一
旨以教取迴致被差云云將取迴一說也但置以教之說
情致又尋申云云卿繪申文推中代言法民初口法
讀申致又不可姓胡信致被差云推大紙言法朝權中代云
後原朝臣可直有兼信之人必一讀兼友汗也又尋申云
大同篇同處時或人託書之或自書之致被差云而勤

仕之時陰陽意可有人之在篇目在外記書自功積
一政政卿常煩被歎息代做下藏人推去補系會齊
院卿不例女教心也每日令教給之依其受忌禁
國之拜送後候之職事豈可無之不便又曰神能屋
顛例之史國經未曰明日被行請在政差故律之由了
後聞亦院卿自令絕入經之

亦言之申為今日日每院卿不例事被行下志及中
例之更則發一社奉幣乞大奇之者廿辨盛經奉祈帶而
述之更則使發進之今日不出仕
亦言之自院做兩時之滌系院以中門將奉幣本夏

可為做下卿封之由被作下

自中口被始行奉事卿讀經藏人及進系奏曰鎮必公口
內府以下多以故障公卿無人重可責惟之由被作下漢
之系系內申斜中宮權矣 仰經系着津毛浦國請左
廿辨兼是朝臣及奉以御前僧可定申之由顯後仰之
依定申二系奉相及奉件定文不內覽一況之自奏聞
做下依卿凡免不系經也且是苑山院中代云系然之中
宮權人更定申之雖為下為被系以前行國請并仍又
定申卿前始也其儀如例中宮權人更二條奉相被南做
苑山院中代云被中代言依理之更前宮門卿候所

堂童子凡方仲房資經方方顯後承宣
顯後雖方上稱却方
將二人列之藏人室光取大地
若身是受沈退出今日
前大綱言隆房卿出家生年五十九無病無恙收生後之
人也

十四甲不曉法不定時之兩藩令季卿讀經方寸
宗別系致下以化濟中多難事不
廿奇之亥時若宮後終于中少致將時資時後是也
毫後女房候御車

金系門方日季卿讀經御講義之也仍云書經林也

中門南殿川迴慢立床子舖座
僧徑座西向所座東向

次法下推僧部信懸着座次威儀師後昭着堂光後

昭以傍右初帛寬信懸法下之被授巾一見之返授法

下返授後昭番奉名許之反情講聽眾亦多系者

申云之三番者不可勤仗法情等位學生亦申齊勤

才三番何樣可候哉之由後昭申之法印被示在布曰位

學生者望之反情海為他眾亦之若申請被後番

何事之有哉但無人教者求其長久系許送每其

謂從可入為社眾之輩法印可然之由亦之後昭書番文

可書一通致之由亦之予若云為例不同也式印說之概

送下或留御所進例多留死書二通以一通授番侍從本
況可依進例仍出二通授法印以一通授予取之
紀堂台御所入之舟門侍奏可免致下如分不
為致仍止進御所文留御所早
可致御講義以藏人作綱所早出

番之書儀

書白紙無懸紙表紙
四五番者南教殿也

一番

玄貞大法師答
兼尊大法師問

二番

重善大法師答
愚内大法師問

三番

源内大法師答
同能大法師問

四番

有嘉大法師問
法玄大法師答

五番

良能大法師問

建永元年六月廿五日

廿六日丙子晴系院御所中間定送出次系致下以奉宗申系

小野廻廊候

念佛宗宣下

瀧口者亦人之外在増進五位尉人教被以者皆番可致許曰五
藩之期終已畢一痛本所凌進也可與之由申之可系武志
所之何申之及敷度津相才致及雜言則諺因諺保之門
者申子細送下奉解之儀務也糗基煥放言者也同
同心衆

一方物因 物負 季滄 盛仲 盛負 資經

一方保成 遠建 後景 長德 國賴 宗保

秉燭以夜還出

廿七日 亡令口以有他行事 先急後即所為最珍律師
曾候進奉 權派

今夜而或取北隣盜賊後未有怖畏

廿八日 寅時 義院以各月待奏而系以節迴廊功事可

勤切法事修慈佛人 申收事而即取 遂可收作左女

次等 秋奏之支白也 卯幸 似退出壽宮權令 曰集宮

卯初氣响口可收進先日此事宮司之時令奉行及卯

驗者疎功以下事定注玉款可注送可 見是愚厲之

由養 史國 經將未月奏 以署送給

廿九日 己卯時 義院以越中門待奏多

記錄所勤申 以馮河南向村相論 今里村奉因勤申

神宮寺園城寺 相論或福寺 免田事

已上以勤申可收 作下之由 敬下 令計申 依奏其田

室卯定云可 仰合來宮傳

熊野山新申 筑後國廣川左高良社 送宮使事

勅定可 作因日

小邱官守申同舍人及心知本切上暮凡衛門射切可
修送顛倒迴命事

此大樹倒
懸迴命也

勅定可查勘切經

頤亮系會申龍口立有奉作云下痛忽法上為奇延長

緹賴其可查候小庭欽依此事彼二人不致除月奏者

即國物負可致除月奏之由申清之系又奇延彼行

可奇糾之上過分新訟不可惡之由可作他國者

次系做下人依清申奏聞之多為任御定可下知由有

作為次系門謁備而奉將皆被候六月後例

若亥卯後事以申入道後曰於室控收人者得之氣

以前無御限可致行御後彼作云可依先例且又可問陰陽師

依同丘宣朝臣之處申云無御着振之候可有御後死但於

先例者不旁用先例不致得以此身可申汝法之由作也

經一收行御後一事程可致先親

[Faint, illegible handwritten text, likely bleed-through from the reverse side of the page.]

弘安六年八月廿日以一條啟
御本書字校合一

公長兼記雖平所將之記慶、收覽思四本之攸收維思
筆先命物筆如世合洪法至名也

