

玉藥

七

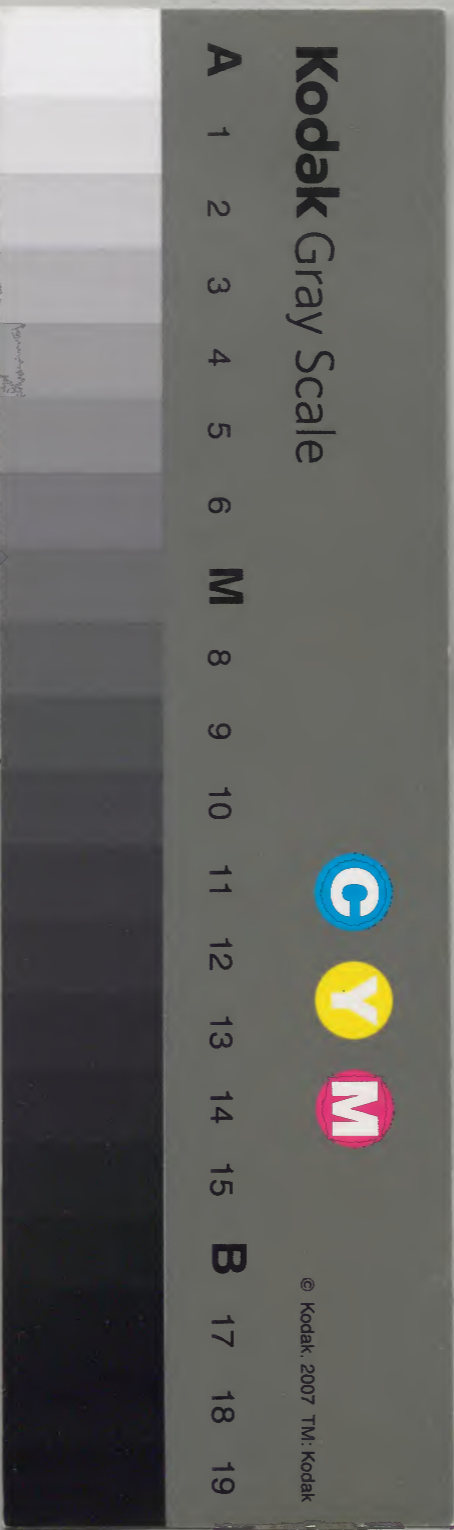
和書
10061號

和書門類
10061號
函架
三七冊

内一三六二九號

内閣文庫	和書類
10061號	三七冊
函架	三七冊

内閣文庫	番號	和 10061
	冊數	30 (20)
	函號	162 36

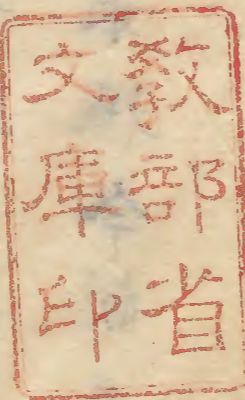




辛巳年四月上

一日庚申

天晴



丙一六二九號

輕服無之朝夕講讀如今日平野

御襖陪膳以中將雅清朝長役送少

藏人頭祢無先例之由辭退依別作

准按例太多可謂勿論歟平座六位

進見參

二日 酉 天晴

梅宮祭上上卿新中納言定高口予依輕服
不奉幣於川原有由按有限佛夏難點止仍
檢先例之處久安三年宇治丸存記云依輕
服奉幣入持佛堂有念誦如之公家諸社祭
日被行佛夏之例多存仍臨朝以講之苾芻
殊子納者不可例但不謁重輕服之人拾僧
尼者不忌之仍祈請內證本地今日

上皇自熊野還御路同無為御山講已下被
遂行云々入夜春權大夫實氏為院御使
來云去月十三日院內裏有賭弓習礼云々
汝參入見物之由同食之而重長朝中被用
天皇代云々衣禁忌驚思食無極銀雖魚河
乘引何不申山平堀川院御收被台籠之殿
上人未夜中不著衣裳行節會習礼其中以
一人為生上令鳴御著云々緯達天聽以外

有御逆鱗又逆帝院沂既有行幸遊以武女
房為主上法性惟寺入道因之申止云々又高
倉院沂既有莫菩提院入道為園白之既申
止以母后同輿之後案沂輿惟云々古今之
例如世若乃存心中不申心歎尤不忠也已
作詞也密々語云世莫定傾存歎然而近代諸
人成怨納諫依之不申出歎不可准他人綴
雖蒙御勅發於尤大臣者可申歎之由有御

氣色云々又云園白同蒙世作被馳奏云々
余申云作者畏兼早兼自不知子細奏入之
後雖見莫園白以下人々多忝上忽難申出
之間自然默止不覺之至不知取謝自今以
後可存世由世莫本自傾思莫也然而末代
之法被作出之事豈非天氣不快向後可
猶豫莫也何存之

三日 壬戌 天晴

每日講今日結願其次以禪閣御筆置十念
供養之以_四夏供養為布施記法優券同者
拭淚夏了布施遣宿房
四日 癸 亥 天晴
今日恒例報恩院講八講也僧八口因能法
中 兼 證 隆 因 覺 遍 能 信 僧 都 公 性 律 師 賴 兼
已講定儼得業未也九条大納言春宮大夫
五过三位知家參入予申晚參法性寺遲參

之間不聽同尤遺恨

五日 甲 子

天晴

御八講結願也禪閣御忌日仍結座供養妙

經一部導師僧都隆因

二和 尚

夏早引布施以

卿以下取之予今日暑座但不取布施今日

吉水僧正參入御八講早被修小講式其中

間被修養法是諸寺御月忌被行之法也

終恒有例晚世乞聊書表自被祈願其趣道

理至極定達冥衆之聽歛入夜歸一條

六日丑天晴

截人治部權少補宗親來云今日除日可被

任春宮權大進可勤仕使之申被作下權隨

身祿馬闕如為後記銀欲申請淨馬者答云

當取魚馬相尋可左右者春宮亮資賴朝長

來以取光申御魚味間茶之夏

一日取陰陽師夏

長治例陰陽師二人光平或記注一人之

由今度何梗可候乎將又可召何陰陽師

對問答云長治例不可外求二人之茶無異

論歛其人可奏夏由

一朝餉淨膳具夏

長治例本宮亮為淨使無祿入度答以別

院司可被進乞祿夏可用意

卷云長治例不可外求亮依兼院司使

身被也則召進物取預給之不可及祿沙

一御修法阿闍梨用逢夏

經院奏之處阿闍梨寺僧正月途淨乳母

右大將可致沙法

卷云西条神妙

一神社佛寺祈事

奏院之處作云雖不及殊淨祈定無為被

遂行歛如然沙法古儀也云但如御百

日之眩觸廻所云并因觸像母指一者於

卷云御定之上非沙法限但被觸廻神

也也

一內御乳母祿夏夏

為亮所課令課進也調色日如何

卷云地摺裳赤色唐衣濃袴木也

一朝餉陪膳夏

天曆以來内侍乳母多勤之可為准人乎

高坏前物被送夏長治三具也少進可調

進

答云内侍乳母一人可勤之早可申定

高坏物一前給内御乳母許一前給官

御乳母當暇有一人之故也

一境飯并饗夏

大略催定了而兩三取不足及之如何

答云猶可譴責款

一上達部奏夏

奏夏由之處相計可進催方之由被作下仍加

催了批柄御參可催申款將又著清前座

之人誰手

答云批柄柄尤可催申參著清前座大臣之

外不可然也

一役送殿上人

指人可加催歛又平均可相催歛淨膳役
送何樣可候乎

答云御膳役送有官三人役之歛近衛
奉司而官鞞負統士類也早可加催

一詠詠人莫

當時其人大理未申拜賀國通卿重服前
官人可有憚乎各先例如何

答云前官之人先例不詳高倉宰相中
將能茂卿出仕何莫有乎

一進物取淨菜莫

下知預之處件日御膳自內膳供之進物
取不存云々先例進物取加用意悞可調
進之由俾含了

答云自內膳供之定莫也然而殊俾進
物取供孫菴之由見代々記悞可識俾

一 夕御膳夏秋
如恒例可有秋件日異他聊可加用意歟
其答云如例御膳也陪膳用當番人之由
見代々記但役送亦以庭弱六位一兩
人令取具夏不法歟官司少之尤可役
一 御裝束夏
以西二棟屋為其取御裝束後可及當令

一 坊御殿後歟
答云一面可追當令御殿後也
一 陪膳園座夏
保延發之長治不發之歟所分明
答云長治不發之歟立坊之暇又不發
一 鋪設夏
院作強不可新調淨衣汗一兩帖可調歟

一 謝答云承了降臨行式一函仰不階哉

一 御車寄夏 西面屏中門內致世外無便宜

答云尤可然

一 當自次才夏

一 申院之處可作大夫云々

一 謝答云尤可然

一 御相折夏

如何樣可候平諸國御封一切不可叶及之

如何

也 答云以愚案忽難變示合御乳母右大

春 御將可奏夏由歟

後 同依院宣諸國無使補任云々

今夜祭除目也 上卿二條中納言定高卿

三位少將可被叙正三位之由付女房 二不

奏云已有勅許尤為悦不女

七日 丙寅

天晴

早且同書到來

侍從源通忠

同通氏

大舍人小槻季継

公尚辭壹守治部權少輔平定守任之

權大進日宗親

春宮大進藤宗嗣

山城公高階成宗

飛驒守友教忠

下野守高階経兼

下総守源實康

能登守源資教

信濃守橋成宗

備後守源成憲

壹岐守三善為重

外記巡

左中將藤伊平

少將源有資

時賢朝臣正中将任

右中將藤實雅

少將藤範有

左衛門督藤實宣

右衛門督同経通

兼

正三位藤原教實

從三位藤家信

藤範茂

從三位下高階成兼

中原章景

檢非違使別當 経通卿

此外雜任繁多不遑具注

三位女將加級度以女房申院欲參之處只

今御幸七茶殿之仍不參

八日丁卯雨降

春宮亮資賴朝送書云來十五日行啓可

有還御他取者成日若可有憚否莫同在繼

朝臣之處當之習成日可憚之由不存之

世上何樣候乎又淨乳母前物莫光資請

文猶諱申凡取之饗多不足宮司亦對擇之押

同難治重雖申莫由尚可計涉法向之由被作

下廷弱之奉行着進退各平者返莫云成日

莫本說不忌之兒女說忌之可謂勿論但為

後可執御氣色欵淨乳母前物莫天曆九茶

殿淨記步發物三前各六投一前內淨乳母

少綱言料今日一前宣旨一前上總長治記

云淨乳母料高坏物六本一前給藤三位淨

乳母一前給并乳母一前給女房上臈淨乳母

有障不參故也就之輩之宮淨乳母只一人

然而二具必可被催尤然者入夜藏人春宮

權大進宗親來申處

九日辰丙降

晚頭、宮內卿經高朝長來下宣旨一投副

淨狀則權右中并成長作之口宣云

兼久二年四月九日宣旨

興福寺住僧忠慶不願皇憲根振已威

兼向藥師寺別院院竊用干戈燒拂房

舍今有聖明在上之化豈道政刑下叶上中

之法然而逐電之由披露已成早作京中

兼內諸國宜令擗進其身事緣勅語勿

致踈略向人頭宮內口平經高

奉

世次以示云直物何比可被申行并條除目

之暇可有歿之由改有後依無執。宰相不
被行隨作可申沙汰者。予答云下旬若未
月上旬之間可行申執。宰相民部卿已出
仕尤神妙。又談云今日可省止兩奉幣也
者則退。於。養人大進宗嗣來申行啓間
夏輦束行障練物也。夏暇可用生織物歟。仍
可調進之由。下知之處固辭。無用途云。啓
召付功之處。夏怪微太公損也。及之如何。予

云猶可。謹責。應年預者。又申云行啓。駢馬歟。
步行。瓦。雖奏。夏由無分明之作。及之如何。
答云猶可。伺御氣色。

十日 己巳 雨降

早且春宮少進光資來申行啓。儲御所間。夏
以高陽院西二棟可及。所如。尚令坊。所。暇
指圖注進之。所裝束之後。如此可。後歟。但自
西屏中門可寄。所車。而件。取妻。戶內御膳宿

也可無便宜暫可取退歟又夜御殿不可渡
歟將又可運渡歟被渡御帳先例向日取可
然歟答云御裝束之後神妙御車寄妻戶御
膳宿莫誠無便宜以殿東之上北庇西二箇間可
存其所御帳日取尤可然但不可求他日當
日早且可宜先之皆如此被渡夜御殿否莫
為一宿之後尤可被渡也為東宮御取之後
故也又申云夜御帳莫二条院坊御附鳥羽

南殿北殿常有行啓而鳥羽院伴云不可渡
拉西所存盡御帳供御膳之由見七祖惟方
卿記可相准歟仰云鳥羽院尤可然但被者
依存朝夕莫為無煩被略歟於今度者於渡
御帳可叶物談歟者亮資賴朝臣來申魚味
同茶々

一行啓日次事

戌日憚有無奏院之處一切不可避之由

有仰世上勿論也

答云御定之上不然左右自本必可禁

忌之由不存也

一御魚味齋日夏

十五日齋日也不分明世子細申沙汰

之慶昨日業尤内之同資元在继木朝臣

之慶申快如此何様可假乎是時那那

資元朝臣申快

俊家卿参入被劫之祇園御躰可渡清新造

衍字平

神殿日 今月廿五日丁也

寅^{廿五日}刻祇園天神奉遷新造神殿

此外地毒氣神御躰可被奉造否殊有

沙汰被行之莫多然而畧不載之

久安四年三月廿九日

未刻祇園燒亡大起自二條末河原邊乾

風忽起延及感神院宝殿舞殿廻廊三昧堂
塔二基南大門等不殘一宇燒失牛頭天王
御躰及八王子御躰一切經本奉取出云々
去年六月御會為忠感朝長有汚惡不淨爰
今日有火災非與爰疑云々入夜內大後以
下於攝政直廬被定申同燒亡間爰
四月二日巳
丑
內大臣以下於攝政直廬重被定申感神院

如供奠味之例所見不分明但六條院
建仁二季四月廿八日壬寅被召御魚
味已為小月齋日歟
在繼朝
齋日御奠味例只今不分明可被尋外記歟
但坂川院永保元季正月小北八日丙辰御
奠味六條宮建仁二季四月小北八日壬寅
御魚味云々小月之在八日者齋日歟

御膳當六齋日供精進故也可參院者

一被渡御膳具夏

保延有申次人長治無所見如何

答云亮參院所方召進物取預給之由

見長治記不可有矣論在

一權亮役事

召諸鄉夏二獻勸盃夏相催之慶柳所雜

契取勞技得者可參之由被申也

答云定被參歟重可加催

一勸盃人夏

三獻參淺回獻中納言誰人可點定乎道

代兼日雖相觸臨期有違乱仍欲申定

答云如此役人奉行之最也可致討催

一着御前座大長夏

奏事由之處各相催可申散狀之由有作
而博陸右府內府被參者四人各有憚乎

答云催園白等右府隨其左右可催內

府九四人誠有憚

一御前因座夏

一隨大臣數可發五枚在長治如此

一答云間狹無便宜可發三枚也

十一日 庚午 天晴

十二日 未 天陰不雨

已刻片獻人大進宗嗣來申行啓間事自內

裏行啓高陽院之後可存步行之由有院係

泚路二条油小路可宜在還泚于一条殿者

泚路尋廡之受中泚門東行東泚院北行一

条西行室所北行可宜之由取申也泚加持

僧常住院僧正被修不動法便可申在輦車

修理夏自廡受取加修理而行障惟猶不可

叶之由所申也及之如何行啓日次夏十五
日夕次十六日朝次未御定切若還侍及十七
日者一条殿當太白方次申次人夏非傳奏
人委不申投次侍百日在迤不可避御^彼例之
由有作而彼者行幸院之後也是者東宮侍
渡之樣也不可被准次一条殿修理夏十六
日雖^{雖乎}出來之由右大將取被申也又帶刀只
五人領狀^付居飼可譴責之由下知尋答云

条夏神妙加持僧夏僧正可宜輦車行障
惟夏檢先例之處夏冬無差別皆凍物也然
不可及調^替轡也十七日可行啓一条方者太
方誠有疑殆可令步丈尺但定不當正方次
申次人夏作者有謂高陽院及內裏之晚行
幸有申次例不可求外不可依白地之樣也
他夏可存世者一条候理夏日之可問右大
將者

世間右大弁資賴朝臣來申御魚味間夏

一 大臣參

殿下有清參之由有伴右府不被參例催

申内府了

一 清前物役送殿上人夏

各加催之處領狀軍甚少例奏夏之由八

人 被聽昇殿乎 信定朝臣 隆範朝臣 信實朝臣

實茂 信盛

答云 尤神妙清膳役先例多有官人也

得其意可催者

一 朗詠人夏

宰相中將範茂卿領狀一人冷然致

答云 一人何夏乎 長治例右大弁宗

忠一人朗詠例有不可求外

一 御裝束夏

盡御座東二間可為夜清殿其南庇為二

間發兩面疊也而件所儲上皇清座者可
撤彼疊歟將又邊發之躰可發在女院御
所可用意歟之由賴資朝臣和說無指作
何樣可候乎

答云二間發上皇清座者尤可撤西面

疊也女院清座先例不詳忽發清座

雖自由一用意清座臨期可随作所見物已

為密之儀之故也

一御膳路夏

中門廊北三ヶ間是本公御座也南二間

懸簾水一間卷之為清膳道其内立清臺

盤擬渡後如何且是當今坊清所如世云々

答云可然

一還清之所夏

一定可為何取乎

答云可有行啓于一茶第而十七日有

還御者有在方疑可問在繼朝臣

世次問之行啓曰夏十六日朝在十五日夕

歛未定在不審資賴朝臣云昨日七條殿終

日程假不得便宜空退出仍今日可申定之

由作宗嗣事者

右大臣將示送云行啓延引十六日之間二品

參御東廐之條不可叶之由只今申送也為

之如何十五日祓日有例之由承之而延引

之奈何樣次第平弔云祓日雖有親王臭味

之例東宮不可被准是則每日淨膳當六祓

日之暇供精進而忽供臭味之條理不可然

之上尤有憚可延引之由院御定也世上不

能秘計者

十三日 壬 天晴

祓日臭味之例家六祓日供臭味夏遣問

師重朝臣之處申狀無殊夏只親王例作也

不足于為例歟云家神夏之脫供魚味給其
外無取見云々此条又雖被准歟我朝者神
國也曰茲當神夏供奠味尤有謂其外輒雜
供奠味歟
未尅許春宮亮資賴朝臣來云魚味猶可為
十六日之由清定切早可謂勿論相次大進
宗嗣來云行啓可為十六日晚還清同夕方
也二品猶可被參清車之由今日被定俾下

可
寅尅許祗園拂地燒亡希代童_事年也歟久々

安有_世買_災云々

十四日 天晴

世日賀茂祭也近來使左少將親仲如后
院右府生下毛野敷久園白右府生同種武
已上褐衣襖 引馬籠右大将番長秦武信
袴有風流 有泥銚風流鳥帽_子 共有院御既舍人居

飼風流車

院中車牛
童如恒

春宮使養人權大進宗

親隴左府生依泊武文右府生同田文無引

馬院中厩舍人居飼飭車中牛童給之如例

季中宮依中輕服內不被立使子細見先

日記予相伴九条大納言寮見物

申剋許頭宮內卿經高長來去夜祇園

燒亡可被遣實檢使又可被行仗護而今目

賀茂祭也仍明日可被宣下也而先為申

安內取令奏也頭云延久有仗護久安抗周

白直序有儀是令度依延久例可被行之由

被仰下了但彼年被召諸勅文否所見不

分明又院作云近代儀一回一卷只以同莫

人別重說偈言也今度殊委細可有作詞

世莫何攝可惟乎官外記例上作可被下知

歛我莫內之下知歛被文言奏之後於陣下

上口作之詞歛將又兼白下文書當日不可

作歿申罔白之變無分明之作爲之如何余
云不召諸道勅久之既或上口被作官外記
是有本解之時歿歿或取歿內之作官外記
先例不同也有文書之既被上下之相
具參陣魚文書之既當座取歿作之詞今度
雖有官外記勅例已無文書於陣可被作之
詞歿頭兼諾又申云明日冥檢使急可被作
下也參入遲々之間進口宣如何予詳之也

歿也不可然歿也然而爲無人煩許之不可
爲後例且被忘歿故也

祇園燒亡歿內之遣尋勅例於大外記作重
朝臣許仗使者注進

祇園社燒亡例歿

延久二年十月十日辛未戌剋感心院拂
地燒亡牛頭天王淨足燒損八王子淨躰并
地毒氣神大將軍淨躰同燒亡

廿七日 甲申 戊戌遣左少史紀重倫并左史 也

上村主重那木於祇園社被官撲燒亡夏

官使檢注云燒亡子細尋問寺家所司之

交申云門殿未申方在本堂於彼堂辰已

角別當安譽居鍛治工令造釘之間切林

木燒炭積置彼堂之間去十四日夜戌刻

程付炭中猛火出來本堂燒亡及于寶殿

別當安譽并僧未懷愁歎雖入門帳門烟

滿塞之上本自不知御躰立取僅隨搜得

八王子一躰奉取出之程安譽身燒損其

後聊雖參向寶殿并堂塔皆悉燒亡之後

上下諸人各汲水銷御所火奉求淨躰之

處被埋大壁五頭天王并婆梨女淨躰淨

座乃悅上座因快都維那召能兼仕忠範

亦雖奉懷出成恐不奉見即奉襲畏既早但

在右御足燒賴給 各淨長六尺餘并欵 八王子三躰

取燒損同取御座也佛長三件御躰木

丑寅若宮御社奉移之後假殿乎造覆

取奉安置也其後八王子四躰地毒氣神

大將軍御躰木皆悉燒失早云云

廿八日乙酉左大臣以下諸卿參著仗座被定

申感神院亡神殿造作間雜夏木

十一月四日辛卯被定祗園奉幣日辰七日

次被行軒廊御卜依同社燒亡夏也神祗官

卜云依神夏遠例可有天下病夏兵革之取

致歿陰陽寮占云依理運天災神夏遠例所

之上有天下疾疫之憂歿

七日甲午被立祗園奉幣使依火夏也兵部大

浦藤原公房朝臣為使是日被劫可造立室

殿等日辰始本作今月十六日戊戌辰午二

點堅柱上棟同廿三日己酉辰巳

二即任日辰可令本所造立由被卜宜肯但

神殿一字之外可令受領吏之輩造進之由

追被下宜旨

或說云令寺家造立至料物可
隨申請之由被作下之

同三六月十四日祇園淨靈舍如常宜旨

十七日

庚午

權大納言藤原俊家郷參入被勅可奉造祇

園八王子淨躰日

今日廿七日庚辰
辰午若中

廿七日

庚辰

被始感神院八王子三躰天竺軒變

八月廿二日

甲戌

造作間夏今日官使參向令檢注言上歛

三日

庚寅

被行軒廊淨土依祇園火夏

十日被立祇園奉幣使被申彼社火事也右

系大走源顯親朝臣為使今日祇園社本作

初也下日可有憚之由憲榮申上而貶道勤

由先例仍被用之云々謹岐守成親奉行之

十六日
癸卯 祇園土棟也

五月廿七日 壬午

被勅祇園淨躰可被奉移新造宝殿之日

右被社燒失久并久安西殿歿其間

任取見且注申候仍言上如件

四月十四日卯辰大外記中原師重

十五日 甲戌 天晴

早且頭宮内口經高朝臣以書狀下祇園燒

亡寔檢使口宣其狀云

兼久二年四月十五日 宣旨

感神院燒亡子細遣官使宜令寔檢言上

藏人頭宮内口平經高奉

則作權右中辨成長以書狀遣之依可遲也

未刻行經高朝臣又來於公口座謁之祇園

燒亡可被行仗議也下口宣其狀云

兼久二年四月十五日 宣旨

感神院之寔宜令勘先例於神殿

已下作夏者令諸卿定申者

務人从官内卿平经高奉

此次談云如世之例取夏内下知官外記

之由師重胡長執申之然而先例必不然仍

所保下也者次召大外記師委可劾申先

例之由次召權中多成長保官劾例夏共以

人傳作

入夜成長以書狀進感神院燒亡實檢文

入依

夜不持其狀云

實檢

言上感神院室夏已下燒失夏

合

宝殿一字

五丁四面又庇階限三向

御躰十三躰

内陣御鏡面

内面内半

外陣御鏡十面

十六面内

大般若经一部

金銅狎子師一頭

關伽器三具

金銅花瓶三口

同火舎一口

磬臺一脚

大已上奉取出之

内陣往代御鏡八面 外陣同清鏡十六面

大小御鏡百枚 上下諸人進之 大般若經四部

金銅師子形一頭 木像師子形四只

大鈴持二本 古物 前札八脚 黒漆金銅金物

磬臺一脚 清帳二重

一帖 亦幅面二信織物三菊文女帝花裏魚文穀
中信生箔在同織物帽額紐十三

一帖 四面九十二幅面白織物目文
裏中倍帽額他本同芳

小御中川二帖 各六幅 面裏同芳

御茵三枚 面青地唐錦 縁赤地錦

御簾七間 赤地唐錦縁帽額本 左金銅金物鈿本

幡五十二流 在_在金銅金物 花鬘廿六枚

列見緋箔屋貝本 日御供具本

経札廿二前 金敷二口

已上燒失

淨後屏築垣十六間 拜殿一宇 一乃四面 比皮葺

宝幢四流

四面廻廊五十八間 比皮葺

樂器鋪設

同東西腋門二宇 同南中門一宇

手水棚一宇 一乃比皮葺

小神

冠者殿社一宇 三乃比皮葺

御躰者奉取出之

同拜殿一宇 三乃板葺

兵官神社一宇 一乃比皮葺

授福神一宇

茶師堂一宇 三乃四面又庇比皮葺

本尊并不動毗沙門各一躰 奉取出之

南大門一宇 三乃比皮葺三階梯門

二天取出之有少破損

同東面築垣十二木

已上燒失

京極寺社一宇

一乃比皮菅

同拜殿一宇

三乃板菅

稻荷社一宇

一乃比皮菅

已上大木燒折奉步破之

供御取屋一宇

二乃一面比皮菅

為浦火步破之

右依今日十五日宜旨加實檢之處社家申

云件火去十四日寅一點自業師堂与西廊

造合之上先炎出之間存放火致由之處次

自御宝殿西狹户又炎出之間眩自兩所炎

上之条頗有神火致疑兩様之間暗雖決者

也仍於淨鉢者長誦衆僧頼秀有明并夏衆奉

懷之當内東岸芝上構步覆所奉安置也此

外小神木堂塔門築垣亦今夜無破損之

間不注進之仍實檢言上如件

同前兼久二年四月十五日

伏以 皇極經世 聖德彰明 取司 司馬 司馬 司馬 司馬

都維那大法師因於

都維那大法師聖順

推寺主大法師勝玄

寺主大法師暹秀

上座大法師仁慶

上座大法師幸嚴

執行法橋上人位晴因

官使

右史生高橋貞元

左史生高橋資職

左大夫大江宗友

春宮亮資賴朝臣示送云行啓及日還者夜

御帳不可渡歟 答云夜御帳誠不被渡何

夏之有乎

香 御 皇



引 宿 敷 原 藤 卷 及 用 製 法 亦

亦 是 大 大 均 樂 文 亦

我 史 至 高 林 野 賢 天

亦 史 至 高 林 野 賢 天

官 新 上 座 大 法 師 仁 慶

琳 林 野 賢 天 今 野 部 田

