

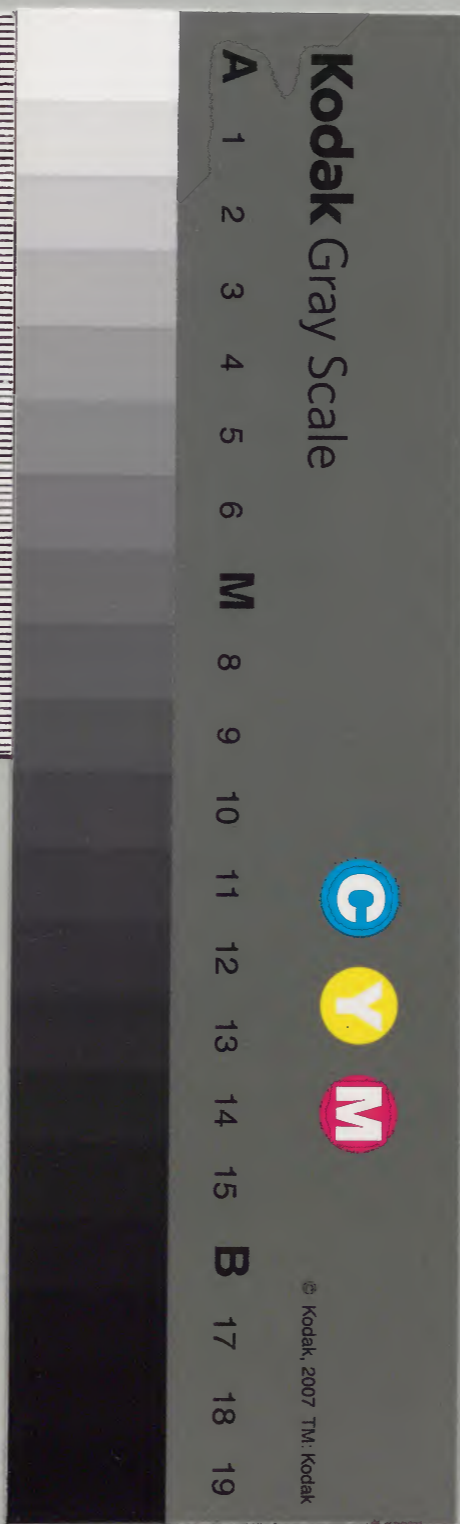
舜水朱氏談綺

下

和書門			
一八七三六	一八三六	一八三六	一八三六
號	函	架	冊

內閣文庫			
一八七三六	一八三六	一八三六	一八三六
號	冊	架	函
(四冊)			

內閣文庫	
番號	和 18736
冊數	4 (4)
函號	211 220



朱氏談綺卷之下

目錄

天地 時令外國附

居處

人倫 百工技藝附

形體 疾病附

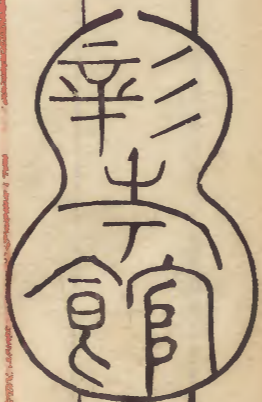
衣服 滌色附

飲食

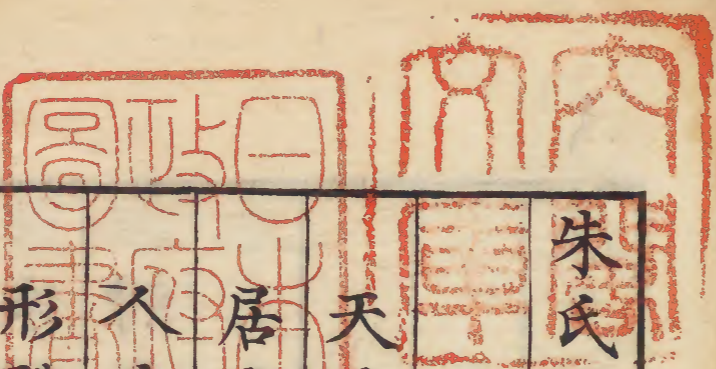
寶貨

朱氏談綺下目錄

花廼家文庫



淺草文庫



器用

禽獸

鱗介 蟲牙附

米穀 菜蔬附

艸木 果竹附



朱氏談綺卷之下

天地 時令外國附

凡^ソ如^ニ霧露霜雪山川溪谷三光五星四瀆五嶽之類皆畧^ソ而不^レ載^ト

氷雹

ヒサメ

霰珠

アラレ

零糖

ツラハ

閃電

イナヅマ

波濤

波ハ通稱分テ云トキハ水紋ヲ生ズルト云瀾ナリ風浪ヲナリ鼓スルヲ濤ト云ル浪

溝澮

又ミゾ^ニ渠^ナナリ風浪ヲナリ鼓スルヲ濤ト云ル

術術

交巷ナリ俗ニ云壠圃ク壠平ナルヲケノ高

ハ常

天ノ地ハタケナリ

壠圃ク壠平ナルヲケノ高

塚ノ丘陵ニ非ニテ地形
畛ウ子

塍ク口少高キ處ヲ云
畷ナハテ

閘ヒノクチ水門
害アナクテ

沙嘴沙ノ洲サキ
漚ニ尾ノウツマク處俗

溪遠アサノ舟ツキ
青溜泥田ニブノ出ル

堠ノ斥候ノ處日本ノ火
ホド見置

蕪隴祖先ノ墓ヲ自
八節立春春秋分立夏

五節冬至其後七夕
中秋二改二月十五重陽

朝ヲ上元ニ改又其後
臘八十月十五至十日

分歳除ケケ年ヲ送ル
テ酒菓魚鳥ノ殺饌ヲ

侵晨又平且昧且黎明
煞更ヨアケトキ

晌午近モ云リ又日中
晡時夕飯時七ツ時ナリ

魁黒色甚黒ヲモ云
穀且吉日穀ハ善ナリ

兩京明朝朝都南京應
天古ノ建業金陵

都ス北朝ノ都太府古ノ
幽州燕ノ地遼金元

ル都世祖燕王都ス南京
ハ南北直隸北京ハ

北直隸ナリ此ニ都ス南京
ハ南北直隸北京ハ

直隸ナリ此ニ都ス南京
ハ南北直隸北京ハ

直隸ナリ此ニ都ス南京
ハ南北直隸北京ハ

直隸ナリ此ニ都ス南京
ハ南北直隸北京ハ

直隸ナリ此ニ都ス南京
ハ南北直隸北京ハ

直隸ナリ此ニ都ス南京
ハ南北直隸北京ハ

直隸ナリ此ニ都ス南京
ハ南北直隸北京ハ

十三省

十三省 明朝天下分テ二直隸十三省トス
浙江江西福建湖廣廣東廣西四川
山東陝西河南雲南貴州是ヲ三省トス
凡中國ノ幅員東西一萬四百里南北
一萬四千餘里

安南

安南 ア十三リ 即交趾ナリ 一名交州 中國ノ西
南ニアリ 俗履ヲカヘ暑氣極テ甚ク冬ハ
彌熱ス 土俗履ヲカヘ暑氣極テ甚ク冬ハ
似ヘニ足ノ指廣ク開キテ扇ヲ開クハ
倣クト云フ 比雨多シテ水漲ル時ハ
夕熟ス 然ラガレテ二三月或ハ五月
月歛メ六七月種テ八月種テ九月
歛ム 穀ノ長サ一丈二尺短キモ八月
九月尺

琉球

琉球 西雨ニアリ 日本ノ

呂宋

呂宋 ルスン

占城

占城 千ヤンハ

東埔寨

東埔寨 カボキヤ 眞臘高綿此國

暹羅

暹羅 俗モ七八月ヲ土
俗モ七八月ヲ土
如クハ春土俗九月十月
テ水多キユヘ二階屋ニ居テ下ヲアケケシ
キ舟ニテ往來ス 蔓菁蘿蔔ノ類極テ少シ
水漲ルニ隨テ稲長スルユヘ藻ノ長キコ
ト交趾ノ如シ

東京

東京 トンキン

交雷吧

交雷吧 カラハ又ヤカタラ

麻六甲

麻六甲 マルアカ

大泥

大泥 タニ

和蘭

和蘭 ヲランダ 即阿蘭陀

紅毛

紅毛 和蘭ノ類

柔佛

柔佛 交趾ノ近國

吉蘭丹

吉蘭丹 ケランタン 柔佛ノ近國又吉連

後寄下

舊港 柔佛ノ近國

柔佛ノ近國

彭亨

古港ノ近國

回回

モウル

臺灣

タカサコ一名

建夷

夕ツタ

兀良哈

ヲランカイ

蝦夷

リ直古ノ金ノ地毛燐女直等ノ種類

蘭州

種類ナルベシ其

蘭州

地魚皮直瀋陽ニ近シ中國西北ノ隅ニ

水極ニ著スシ井深クホリテモ水ヲ得カ
上ニ著スシ井深クホリテモ水ヲ得カ
處ニモ禮義トテ夏衣ヲ著ル服ヲ此
ニハ中國ノ北ニ
リ交趾ノ風始テ寒氣著スルハ此
尙嵐賀蘭並ニ同シ
地魚皮直瀋陽ニ近シ中國西北ノ隅ニ
魚皮直瀋陽ニ近シ中國西北ノ隅ニ
リ直古ノ金ノ地毛燐女直等ノ種類
夕ツタ
タカサコ一名
ヲランカイ
建夷
兀良哈
蘭州
種類ナルベシ其
地魚皮直瀋陽ニ近シ中國西北ノ隅ニ
魚皮直瀋陽ニ近シ中國西北ノ隅ニ
リ直古ノ金ノ地毛燐女直等ノ種類
夕ツタ
タカサコ一名
ヲランカイ

居處

シ唯雨ノフルヲ待テ諸ノ陶器ニ備フキ
飲食ノ料トス是故ニ婚姻ヲ結ニモ壺瓶
ノ類ヲ多ク用意シテ嫁嫁ス新婦ヲ迎ル
ニ先懸瓶數ヲ問定メテ或ハ二百三百其
家ノ有無ニ隨テ持ナリ空地コトニ
ヲ置テ雨水ヲ儲ルコトヲ專要トス

禁闥

官中ノ門

廊

ホソドノ廻廊クハイラウ

廡

政所又廳事

審事

評定所ノ類

廳

政所又廳事

樓

タカトノ俗ニ云ニ階

城郭

城ハシロ郭ハクルハ

子城

本丸一名牙城

外羅城

二ノ丸

月城

三ノ丸又關廂

居處

居處

敵樓

ヤグラ 櫓 飛樓 並同 城樓 樓

敵臺

ヤグラ ダイ

城門

コグチ

門關

クハンノキ

甕城

ムマダシ

城墻

イニカキ

月臺

横矢

嘹哨

外國或ハ敵兵ノ
來ルヲ遠見ノ高ノ

臺十

垣

ド井 垣面 ド井ヲモテ垣後
ド井ウラ垣上 ド井ノタイラ

牆

ヘイ 牆面 後ヘイウラ
モテ 鐵炮サマ

銃眼

鐵炮サマ

影屏

シトミノヘイ

影牆

カザシ

垃圾堆

塵落シノ類

磚

ヒラカハラ

瓦

ヤ子カハラ

筒瓦

丸カハラ

窰

カハラガマ

窰

カマト

土窖

アナグ子

廠

カリソメノコヤガケ 棧敷
ナドノ類又棚トモ云

階

キガハシ

百步階

石坂

書齋

學文所

浴室

ユドノ

卧房

子ヤ 寢室 閨並同

店

イ千ク

舖

ミセ

茶店

千ヤヤ

酒店

サカヤ 又酒肆

飯店

ハタゴヤ

後奇下

當舖 シチヤ

廩 ヨメグラ

厨 クリヤ 俗ニ云料理
ノ間庖厨厨并同

厩 ムマヤ

猪圈 ブタヤ

萃表 トリ井

梁 ウツバリ

棟 ムナギ

椽 タルキ
又 榱

倉 クラ

土庫 ドザウ

厠 カハヤ 茅厠 溷軒
カハヤ 並同

牛室 ウシヤ

牢獄 ヒトヤ

井欄 イゲタ

檣梁 サス

柱 ハシラ

桁 ケタ

料拱 マスカタ

鴟吻 日本ノ鬼瓦ノ類

屋脊 リツ四ツアル角ヲ鐵ニ用之

屋脊 ヤノム子 板屋 イタヤ

簾墩 マルハシラノ石ズエ此下ニ

格子 シヤウジ石ヲ簾盤ト云 行馬 テヲノ前ニ横タヘ

闌 山ノ門ニハ兩ノトヒラノ立合處ニ短

紗綯 テニテ四方ノ戸ヲハリ夏ハ其中ニ居

紗綯 テニテ四方ノ戸ヲハリ夏ハ其中ニ居

淡舟下 人倫

人倫 百工技藝附

爹 又千、父也

哥 アニ 兄也

伯父 ヲ千 父之兄

叔父 ヲ千 父之弟

伯母 ヲ千 ヲノ 先生 答問 姻戚 曰伯父之

姪 母舅之妻 曰姪 子外甥 稱之

姑 答問 親族 曰姑 父之姊 妹 曰姑 媽 妹 曰

母舅 弟 曰舅 母舅也 婦 謂 夫 之 父 曰舅 婿 謂 婦

姨 亦曰外舅 答問 姻戚 曰母之姊妹 曰母

姪 子相呼 曰從兄 弟 又曰堂兄 弟

甥 ヲイ 姊 妹 之 子

表兄弟 子ハ、カタノイ トコ 又父ノ 姊妹ノ

從兄弟 イトコ 親族 曰伯叔 之

冢子 ソウリヤウ 長子也

媳婦 ヲイ 姊 妹 之 子

冢婦 ソウリヤウ ヲ

姊妹 ヲイ 姊 妹 之 子

女婿 ノイ

從兄弟 イトコ 親族 曰伯叔 之

女姪 ノイ

從兄弟 イトコ 親族 曰伯叔 之

表兄弟 子ハ、カタノイ トコ 又父ノ 姊妹ノ

從兄弟 イトコ 親族 曰伯叔 之

冢子 ソウリヤウ 長子也

從兄弟 イトコ 親族 曰伯叔 之

冢婦 ソウリヤウ ヲ

從兄弟 イトコ 親族 曰伯叔 之

女婿 ノイ

從兄弟 イトコ 親族 曰伯叔 之

女婿 ノイ

從兄弟 イトコ 親族 曰伯叔 之

連襟 アヒムコ

舅姑 舅ハニウ ト 夫ノ 父

連襟 アヒムコ

舅姑 舅ハニウ ト 夫ノ 父

岳父

シウト
又岳父翁
文人之父
又岳翁
文人之父
又岳翁
文人之父
又岳翁
文人之父

岳母

シウト
又岳母
文人之母
又岳母
文人之母
又岳母
文人之母
又岳母
文人之母

親家

アヒヤケ
日岳父岳母

尊閻

他人ノ妻ヲ稱ス

尊寵

他人ノ妻ヲ稱ス
又盛寵
今眷ヲ稱ス

拙荆

他人ノ妻ヲ稱ス
又房下
子ヲ稱ス

側室

己カ妾ヲ稱ス
又小妾
今愛ヲ稱ス

今郎

他人ノ兄弟ヲ稱ス

令愛

他人ノ女子ヲ稱ス
又人ノ令媛
今愛ヲ稱ス

昆玉

他人ノ兄弟ヲ稱ス

女兒

他人ノ女子ヲ稱ス
又人ノ令媛
今愛ヲ稱ス

豚犬

己カ子ヲ稱ス
又豚兒
養子也

跨竈

他人ノ子ヲ稱ス
又賢人ノ子ヲ稱ス

繼子

又螟蛉承繼定也

繼妻

俗ノ語ニノ填房ト云
又命繼室ト云
其リテ養子ニナルヘキ者ヲ養フ應繼ト云

節婦

婦人ノ節義アル者ヲ稱ス
又烈婦貞婦ヲ云
節婦ノ大槪夫死シ

孀婦

夫死スル者ヲ稱ス
又再嫁ノ女ヲ云

二婚

再嫁ノ女ヲ云

望門

未嫁シテ夫死ス

乳母

又ノ娘ト

穩婆

又生婆
又滿月ト云

滿月

又滿月ト云

拿週

又子生レテ暮年ノ時父母其欲スル所ヲ試

並置

又子生レテ暮年ノ時父母其欲スル所ヲ試

ス並

又子生レテ暮年ノ時父母其欲スル所ヲ試

淡綺下

又子生レテ暮年ノ時父母其欲スル所ヲ試

諸書下

執友 志相合スル知己

僚友 同役ノ友云

老嫗 又老嫗

价者 家事ヲ治ムル者

使婢 小女ヲ了鬟了頭ト云

門子 コキウ

輿臺 ノリモノカキ

佃戸 他人ノ田ヲ種テ

健歩 又急足

大

窓友 同處同學ノ友ヲ

嚴友 我ニ意見ヲモ加

義男 我家ニテ生ル

小厮 ガウリトリ

庖人 リヤウリ人

書手 モノカキ

皂隸 シモベ

娼妓 ウカレノ

屠戸 獸ヲホフル者俗ニ

光棍 マイスモノ

快手 罪人ヲ召捕ル役ナリ

ト人 ウラナヒ

鍛工 カギ

鋸匠 コビキ

尼姑 アマ

喝營 トリウリ

石匠 イシキリ

皮匠 カハサイク

後奇下

乞丐 コツジキ

劊子 人キリ

冶工 イモノ

木匠 ダイク

泥匠 サクハン

牙家 スアヒ

畫工 エン

裁縫 ヌイモノ

貨郎 コマモノウリ

筆工

フテユヒ

漆匠

又シ

船主

フ子ヌシ

夥長

船中ニテ針ヲ三

香公

又船中ニテ香ヲ燒

杉板子

又石火矢十トヲ燒

直庫

船中一切ノ道具

總部

船中ノマカヒ食物

陶家

スエモノツクリ

銀匠

シロカ子ヤイク

舟子

フナコ

舵工

又カヅトリ

大繚

帆ヲ主ル役大繚

頭碇

イカリヲ掌ル役

財副

船中ノモノカキ

車夫

クルマヒキ

獵戸

レウシ

啞子

ヲシ

吃子

ドモリ

聾

シヒ

瞎子

又メシヒ

矮人

又千イサコ

矮石婦人

テ陰戸ナク

婦人

又侏儒

俺

東埔寨ノ人自稱ニテ我ト云事ヲ俺ト云

崑崙奴

又ク口ボウ云貴キ者ヲ白鬼ト云賤キ者

黒鬼

ト云漳州福州ノ人ハ鬼子ト呼

形體

疾病附

嘴臉

俗語ニ人ノ面ノ容貌カホカタ千

總體

形體

二

言部下

状貌

スガタ
ハタへ細
二潤澤

形象

ナリフリ

悦膚

ハタルヲ云

頭顱

カシラ

額顙

ヒタイ

面頰

ホフ

眼睛

マナコ

眼瞼

マブタ

瞳子

ヒトミ
神眸子並同瞳人瞳

眉睫

眉ハマユ睫ハマ

眉叢

眉ユガシラ

眉稍

マユシリ眉尾也

眉心

眉間也

天庭

眉間ノ上額ノ下

蟀谷

コメカミ

耳朶

ミハ

輪郭

輪ハ耳ノ内ノ方ノ
ミゾ郭ハ外ノミゾ

聃

ミゾナキ耳ヲ云

耳糠

ミハクソ

眼渣

マクソ

頭泥

カシラノアカ

準頭

ハナサキ

鼻梁

ハナスナ

人中

ハナミゾ

口角

クチワキ

口屋

口中上ノ方鼻ノ

涎塘

口中兩ノ頬ノ

齒牙

ハ

牙齦

ハグキ

齒垢

ハガスミ

笑靨

エクボ

喉籠

ノンド

項頸

項ハウナジウシロクビ

頭頸窩

クビホ子ノアイダ

鬚鬚

ヒゲ
鬚ハ下ヒゲナ

髭髯

髭ハウハヒゲ

淡奇下

諸病下

胸臆 ム子 又胸臆

奶 千 ヲ 乳也

背脊 脊ハセ十カ
脊ハセ十カ
ハ非十リ云

肚腹 ハ又子

脚跟 ク又子

轉肘 ヒ十シリ

手背 テノウラ

食指 第二指 人サレ

心坎 又心窩

肋 アバラ

脊 腰ノ下ノ腹へサレ

肚臍 ホヅ

窟臀 イサラヒ

手腕 ウデ

大拇指 大指ヲホユビ

將指 中指 又命指

無名指 第四指 ユビ

指甲 ツノ爪也

筋絡 ス干

脊 臟ノ際ノ膏ヲ云

鐵面 ニ怒レル顔ノ如ク

華蓋文 ヒタヒノシハ

近視眼 又短眼

青盲 アキノクヲ

凹鼻 タカクボクサキ

小指 尾指 ユビ

哨指 ユビヲカムナリ俗ニ

毛孔 ケノア十

馬面 ヲモナガ

蹙額 ヒタヒニ常ニシ

吊眼 ツリメ

眇眼 スカメ

酒渣鼻 ガクロハ十

兔缺 イグチ

炎奇下

五

言部

歪嘴

シクノユカミタル

露齒

デハ

齧齒

ムシクヒバ

齧牙

上齒ノニツソリ

雞胸

ム子タカク出タル

疝施

セムシナリ

蘧篠

ム子スグニシテカ、ム

體氣

セ十カ高シテ仰コトナ

狐臭

ワキガ

體氣

身ノクサキヲ云

駢拇

ムツユビ指ノ

駢指

ルヲ駢拇ト云

癰瘰

手足ノナニル病

疝

アカ、リ

疥

シモヤケ

疝

コブ

瘰癧

ハウサウ

痘斑

イモカホ

痧

麻疹ニ似タル吹出

楊梅瘡

イモノアトナキヲ光面上云

痞積

ツカエ

膨脹

ハラノハル病

羊兒風

テンカン

冠

カウムリ

纓

カウムリノウシノ

紗帽

又ル左へサガリタル

展翅

纓ヲ云ノウシノ

紗帽

又ル右へサガリタル

展翅

纓ヲ云ノウシノ

紗帽

又ル下へサガリタル

展翅

纓ヲ云ノウシノ

紗帽

又ル上へサガリタル

展翅

纓ヲ云ノウシノ

紗帽

又ル下へサガリタル

展翅

纓ヲ云ノウシノ

紗帽

又ル上へサガリタル

展翅

纓ヲ云ノウシノ

紗帽

又ル下へサガリタル

展翅

纓ヲ云ノウシノ

紗帽

又ル上へサガリタル

展翅

纓ヲ云ノウシノ

紗帽

又ル下へサガリタル

展翅

纓ヲ云ノウシノ

紗帽

又ル上へサガリタル

展翅

纓ヲ云ノウシノ

紗帽

又ル下へサガリタル

展翅

纓ヲ云ノウシノ

紗帽

又ル上へサガリタル

展翅

纓ヲ云ノウシノ

紗帽

又ル下へサガリタル

展翅

纓ヲ云ノウシノ

紗帽

又ル上へサガリタル

展翅

纓ヲ云ノウシノ

紗帽

又ル下へサガリタル

展翅

纓ヲ云ノウシノ

紗帽

又ル上へサガリタル

展翅

纓ヲ云ノウシノ

紗帽

又ル下へサガリタル

展翅

纓ヲ云ノウシノ

紗帽

又ル上へサガリタル

展翅

纓ヲ云ノウシノ

紗帽

又ル下へサガリタル

展翅

纓ヲ云ノウシノ

紗帽

又ル上へサガリタル

展翅

纓ヲ云ノウシノ

紗帽

又ル下へサガリタル

展翅

纓ヲ云ノウシノ

紗帽

又ル上へサガリタル

展翅

纓ヲ云ノウシノ

紗帽

又ル下へサガリタル

展翅

纓ヲ云ノウシノ

紗帽

又ル上へサガリタル

展翅

纓ヲ云ノウシノ

紗帽

又ル下へサガリタル

展翅

纓ヲ云ノウシノ

紗帽

又ル上へサガリタル

展翅

纓ヲ云ノウシノ

紗帽

又ル下へサガリタル

展翅

纓ヲ云ノウシノ

紗帽

又ル上へサガリタル

展翅

纓ヲ云ノウシノ

紗帽

又ル下へサガリタル

展翅

纓ヲ云ノウシノ

紗帽

又ル上へサガリタル

展翅

纓ヲ云ノウシノ

紗帽

又ル下へサガリタル

展翅

纓ヲ云ノウシノ

紗帽

又ル上へサガリタル

展翅

纓ヲ云ノウシノ

紗帽

又ル下へサガリタル

展翅

纓ヲ云ノウシノ

紗帽

又ル上へサガリタル

展翅

纓ヲ云ノウシノ

紗帽

又ル下へサガリタル

展翅

纓ヲ云ノウシノ

紗帽

又ル上へサガリタル

展翅

纓ヲ云ノウシノ

紗帽

又ル下へサガリタル

展翅

纓ヲ云ノウシノ

紗帽

又ル上へサガリタル

展翅

纓ヲ云ノウシノ

紗帽

又ル下へサガリタル

展翅

纓ヲ云ノウシノ

紗帽

又ル上へサガリタル

展翅

纓ヲ云ノウシノ

紗帽

又ル下へサガリタル

展翅

纓ヲ云ノウシノ

紗帽

又ル上へサガリタル

展翅

纓ヲ云ノウシノ

紗帽

又ル下へサガリタル

展翅

纓ヲ云ノウシノ

紗帽

又ル上へサガリタル

展翅

纓ヲ云ノウシノ

紗帽

又ル下へサガリタル

展翅

纓ヲ云ノウシノ

紗帽

又ル上へサガリタル

展翅

纓ヲ云ノウシノ

紗帽

又ル下へサガリタル

展翅

纓ヲ云ノウシノ

紗帽

又ル上へサガリタル

展翅

纓ヲ云ノウシノ

紗帽

又ル下へサガリタル

展翅

纓ヲ云ノウシノ

紗帽

又ル上へサガリタル

展翅

纓ヲ云ノウシノ

紗帽

又ル下へサガリタル

展翅

纓ヲ云ノウシノ

紗帽

又ル上へサガリタル

展翅

纓ヲ云ノウシノ

紗帽

又ル下へサガリタル

展翅

纓ヲ云ノウシノ

紗帽

又ル上へサガリタル

展翅

纓ヲ云ノウシノ

紗帽

又ル下へサガリタル

展翅

纓ヲ云ノウシノ

紗帽

又ル上へサガリタル

展翅

纓ヲ云ノウシノ

紗帽

又ル下へサガリタル

展翅

纓ヲ云ノウシノ

紗帽

又ル上へサガリタル

展翅

纓ヲ云ノウシノ

紗帽

又ル下へサガリタル

展翅

纓ヲ云ノウシノ

紗帽

又ル上へサガリタル

展翅

纓ヲ云ノウシノ

紗帽

又ル下へサガリタル

展翅

纓ヲ云ノウシノ

紗帽

又ル上へサガリタル

展翅

纓ヲ云ノウシノ

紗帽

又ル下へサガリタル

展翅

纓ヲ云ノウシノ

紗帽

又ル上へサガリタル

展翅

纓ヲ云ノウシノ

紗帽

又ル下へサガリタル

展翅

纓ヲ云ノウシノ

紗帽

又ル上へサガリタル

展翅

纓ヲ云ノウシノ

紗帽

又ル下へサガリタル

展翅

纓ヲ云ノウシ

言

僕頭 ボクトウ 方巾 サキノケタル

幅巾 フクキン 網巾 唐音ミンキン

包玉巾 頂ニ五ヲ付タ 浩然巾 一名披雲巾

明道巾 程子所著 帽 ヅキン

襪 涼帽ナリ 毘盧帽 僧ノカフリ物

掠頭 涼ノ類單ハ僧ノ袖ニカケ

幕羅 額ニテ廣サ一寸ホドニ帯ノ如ニシテウシロヨリ

ノ三尺五寸アリ日本ノカツキノ袖

紅抹額 琉球人頭ナリ 道服 ダウフク

便服 ベニフク 野服 ヤフク

衫 ヒトヘノシタリ 汗衫 トモ云藍衫ハ上

背心 袖ニシテ前ヲ合セズ羽織ノ如ニモナリ

披風 ヒフキ 袷 アハセ

綿襖 ワタ 圓領 唐音エンリン官人ノ

紫羅襪 紫色ノ圓領ナリ 對衿衣 日本ノ羽織ノ

一口鐘 袖ホソク身セハキ衣ナリ

秃爪龍 丸カツハノ服ナリ

發音

言

合柱 農夫ノキルモノ十リ頭ヨリ背マテ垂テ長四尺
ハカリ十リサノハ又ハ竹ノ皮ニテアミタル物ナリ
ツノ、ヲビ

角帶 絹或ハ木綿ニテス子ヲマク物ナリ
古ノ偏縛行膝邪幅皆是ナリ

裏脚 被トスニ少モ異ナル
下ハカマ

袴 被トスニ少モ異ナル
コトナシ綿

兜肚 被トスニ少モ異ナル
ハラカケリ

坐褥 シト子
シト子

釵 婦人ノ首飾形曲リ
ウニシテ頭
ハサスナリ

花勝 ツ金紙ニテ花形ヲ
ツクリ面ヲ掩ヤ

戒指 指ニトホス
環十リ
五或金銀ニテ作り婦人ノ耳ニカス器

耳環 婦人ノ耳ニカス器
環十リ

雷圈 ス環十リ
道士ノ耳ニトホ

鈕釦 蟬ノ形ニ作りタ
ボタシ

耳色 玉或金銀ニテ作り婦人ノ耳ニカス器
十リ一名耳塞俗ニ丁香ト云形圖ノ如シ

鳥 然脆ノ面不堅瑪瑙又次之
嵌ル物於内者雖華美然非大人ノ文夫之服也

皂靴 赤馬ト云
タルツ

手巾 官人ノ履十リ
テヌグヒ

明衣 ユカタ 浴衣也
雨衣 又油衣

談

茶

葛布

絲イト カタ ハセ カ タ 線 ヲ 線 ト 云

綿紗線 モ メ ン イト

綿花 モノ ン ワ タ

綿胎 ナ カ ワ タ

綿紬 ツ ム ギ

麻布 又 夏 布

葛布 細 キ ヲ ス 又 ス ヲ 締 ト 云

葛布 細 キ ヲ ス 又 ス ヲ 締 ト 云

葛布 細 キ ヲ ス 又 ス ヲ 締 ト 云

麻線 ア サ イト

山繭 ヤ マ ユ

班脂花 パ ン ヤ ニ 水 蠟

襖 フ ク サ モ メ フ ロ シ キ ノ 類

布 モ メ ン 毛 青 布 皂

曬白 サ ラ シ ヌ ノ

綾 リ ン ズ 綾 子 ノ 唐 音 ナ リ

綾 リ ン ズ 綾 子 ノ 唐 音 ナ リ

綾 リ ン ズ 綾 子 ノ 唐 音 ナ リ

紬 花 サ ヤ

綾機紬 サ リ ン サ ヤ

紗 ル シ ヤ 漳 紗 ト 云

漏地紗 モ ン シ ヤ

水緯羅 ミ ツ コ ロ モ ノ

花縐紗 モ ン チ リ メ ン

纈文絹 カ ノ コ キ ヌ

哆囉呢 ラ シ ヤ

毛ヲハサニ集テ弓ニテワタノ如クウチホヤシテ
釜ニ入熱湯ニヒタシ取出シテワタツクルヤウニヒ

素紬 リ ウ モ ン サ ヤ

段子 ド ン ス 緞 也

機紗 ロ シ ヤ

秋羅 ロ

縐紗 チ リ メ ン

紵絲 シ ユ ス

天鵝絨 ビ ロ フ ド

絨毯 テ ウ セ ン 毛 種 ハ

綾下

トエくニ重テ上ヲヒタト踏何遍モ其トホリニ
 シテ端ヲタチテ取リソノタチノヲ引カヘシ
 テヘリニス茜草
 ニテ染ルナリ
 クミ 條也
 襪 襪ツルバレ 貌 衣ノ破

組 凡、絹帛二端日一兩、四、
 大紅 紅至極ノ九入染タル
 二紅 大紅ニツギタル

絳色 紅ニ黄ヲ兼タル
 蘇木紅 又木紅トモ云

燈紅 燈火ノ色ノ如キ
 東方曉 朝日ノ色ノ如ク

粉紅 東方曉ニ似タル色ナリ東方曉ハ外ニ光ヲ
 深桃紅 含ム粉紅ハ内光外紅ナル色ナリ

淺桃紅 ウスモ、イロ

出爐銀 内紅ニノ外白色ヲ含三銀ヲ爐中ヨリ取出シ
 金紅 紅ニ少シク黄ヲ

金黃 ウスタル色ナリ

肉紅 北方ノ人淡紅ヲ
 眞紫 大紅ニ染テ紫ニ

紅頭紫 紫ニ少シク紅ヲ帶
 黒頭紫 紫ニ少シク黒ニ

鵝黃 淡黄色
 赭黃 絲ヲ織出シタル色

牙色 今ハ赭黄ト云
 糙米色 象牙色ヨリ一

古色 糙米色ニ少シク紅ヲ
 松花色 ウスガキ色ナリ

醬色 ヒハダ色ナリ
 沉香色 トノ千ヤ

炎奇下

言

茶褐色

鐵色

羊絨色

茄花色

蜜褐色

翠藍

莎藍

真青

クロキヤ

カチンノウスキ

アイ子ズ三色

又水絨色トモ云

子ズ三色ノ青三

ヲ帶タル色ナリ

黄ニ青三ヲ少

キアサギ

十色ヲヨク染入テ

來タル時如此名ツ

藍ト緑トノ間

色ナリ

コニイロ

玄色

鼠色

藕褐色

鶯背色

天藍

石藍

天青

石青

クロキヤ 黒色ノツヤ

アリテ青クニル色ナリ

子ズ三色ノ少赤三

ヲ帶タル色ナリ

茄花色ノ少黒三

ヲ帶タル色ナリ

ハナイロ

南京ノ新名常ニ

定レル色ナリ

クヤヨク出

クナリ

コキハナイロ

ソライロ

豆青

淺青

葱白

水毛色

竹根青

燕尾青

青蓮色

官綠

青豆ヲムキタル

色ナリ

近キ少ナリ

中アサギ月白ノ

鯉ノ腹ヲ三ルヤ

新出ス外ノ所ニテハ

色ナリ

ハ木葉ノ色ニテ翠ニ近シ

飲食

柳青

月白

魚肚白

佛頭青

玉色

燕尾青

青蓮色

官綠

豆青ノ少黄ヲ帶

タル色ナリ

ウスアサギニ

少赤三ヲ帶テ

紺トハ十色ト

山西潞州ノ染工ヨク此色ヲ

テ光アル

北方ノ人ハナイロヲ

名ケテ玉色ト呼

言

葡萄酒

葡萄酒 ヲ火ノ上ニテ炙リ
其汁ヲトリテ造ル
糯米ニテ造タル
或ハ雞卵ヲ入ル
タル甘キ酒ノ中へ牛乳

點到酒

酒ト云今按

洞庭春色

酒ノ名ナリ凡菓實或ハ香草ヲ酒

醍醐

ス久シクテ香氣酒ニ移ル直ニ入ルニテ置又其包

醬油

又タバコ
シヤウユル處ヲ酪トスニタリ處ヲ酥

燻

又タバコ
麩

肉糜

羊肉ヲ第一トス
アツモノ汁ナリ俗ニ湯

羹

日本ニ云テ茶ノ
ト云唐音タント云

糕

米粉類ナリ
然レトモ大抵小麦ヤキモ千ノ類ヲ餅ト

餅

麩粉ニテ作ルモチ
ノ麩粉ニテ作ルモチ

圓團

ダゴンゴ
日本ノウンドンナリ

餛飩

包入
方ホドニ切リ中へ何ニテモ餡ヲ少シ

包入
ミ煮テ汁ヲ用テ食ナリ

三

諸

温淘

又温麩

索麩

又豫麩

饅頭

或ハ猪肉猪油ヲ用テ餡トス

饅頭

色ノカタヲシ或ハ黄色ニ染テ焼タル物ナリ

餃子

唐音ニキヤウツウ一名包子俗ニ探官餡ト云麩粉ニ油ヲ加テ造リ中へ色々ノ餡ヲ入蒸タル物ナリ

炒米饅

ガウベイカウ米ヲ炒テ粉ニシ沙糖ヲ入ラク

牙笏饅

米ノ粉ニ沙糖ヲ入茴香ヲ加へ蒸テウスクヘギ火ニテ炙レバ笏ノ形ノ如クニナルナリ

豆沙饅

ヤウカン

肉黍

糯米ヲヨク水ニ

ヒタシ洗テ水ノ十キヤウニ滴ラセテ竹ノ皮或ハ苳草ニ包ミ胡椒ヲ入テ火ヲユル夕キ久ク煮テ皮ヲムキ緑ニテ切テ食ナリ

栗糕

重陽ニ用ユ製法前ノ如ニシテ中へ栗ヲ入ルハ

月餅

中秋ニ用ユルヤキ餅ナリ麩粉ニテ造リ

龍纏

コシイタウ中へ入ル物ニヨリテ名ツク松子ヲ

沙糖

汁ヲ煎シテ造ル

梨糕

梨ヲ研鍋ニテ子

柿餅

ツリガキ

橘餅

蜜柑ヲ沙糖ニツケ

鹽梅

ムノボシ

蜜煎

ミツツケ

冰糖

コホリガタウ

梅醬

生薑紫蘇ヲ細ニ剉三カ
キマジヘタル物ナリ

薑蕪梅

鹽梅ヲ沙糖ニ
漬打ヒラノ糖ニ

家慶子

李ヲ火ニテ烘リ
乾タル物ナリ

飴

アノ

牛皮糖

糝肥糖

豆腐

トウフ
腐皮ウバ

渣

カス豆腐ノカスナトノ
ゴトキアラカスヲ云

麩筋

フ

糟瓜

カスヅケノフリ

醃菜

シホヅケノナ

醃

シホ
鹿醃アリ

鯨魚

鹽ニ漬テ乾タル魚ナリ黃
魚ノ乾物ヲ黃魚鯨ト云

板壁鯨

鯨ノ乾物ナリ腸ヲ去山
椒茴香ヲ入テホス
味甚美ナリ堅キユヘニ板壁ト云

風魚

シホビキノ類

魚糕

カマボコ

蝦米

小エビノカラヲ去テ乾タル物ナリ

燕窩

エンス外ヨリ出ル
出ル暹羅ニ多シ

鹿筋

鹿ノアト足ノス干
ヲ乾タル物ナリ

焗牛

牛肉ヲ六七月ノ
ケ料理シタル

火腿

猪ノヒツケテ
ニテフサノ内鹽漬ニシテ松ノ

腰子

猪ノ腎ヲ臘肉ト云

肝花

猪ノ肝ヲ共ニ通稱ス
ホド

核桃肉

家猪ノ口ノ肉ヲ云
其味甚美ナリ

羅隔肉

家猪ノ肉ヲ云
是モ味美ナリ

二間

二間ハ上唇ト鼻ノ間
ナリ

十間

十間ハ舌ノ間
ナリ

二間

二間ハ上唇ト鼻ノ間
ナリ

十間

十間ハ舌ノ間
ナリ

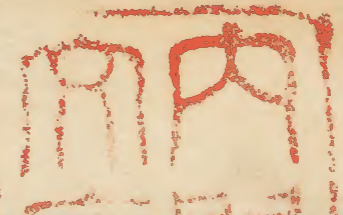
言

倒	玻	玳	珊	琥	紫	珠	天
ノ	ノ	ノ	ノ	ノ	ノ	ノ	下
透	形	氣	今	山	玳	珠	重
リ	シ	藍	ハ	中	ハ	ハ	寶
テ	作	黄	イ	大	ヨ	石	ト
大	リ	數	口	略	子	出	ス
魚	中	種	ア	リ	ル	ニ	只
ニ	水	リ	石	物	ヲ	似	二
見	ユ	ヲ	北	京	煉	テ	ツ
ル	入	テ	ニ	多	造	ル	ア
十	テ	魚	多	シ	鳥	色	母
リ	放	テ	ハ	ス	岩	白	最
	ス	ハ	ス		石	紫	珠

大	凍	雄	滕	三	紋	細
理	石	黃	黃	青	銀	絲
石	蠟	一	一	大	上	南
雲	石	リ	リ	是	品	南
南	印	寸	寸	青	類	九
ヨ	石	一	一	石	真	成
リ	ヲ	尺	尺	青	銀	ト
出	ホ	一	一	ト	俗	極
ル	ル	ハ	ハ	ス	ニ	品
		名	名			細
		ツ	ツ			絲
		ク	ク			ノ
		其	其			十
		外	外			分
		二	二			一
		三	三			銅
		寸	寸			ヲ
		五	五			入
		七	七			ル
		ア	ア			九

言

言



三
三

隔子 ケ 九行 十 七 字 又 格 根 唐 山 ノ 罽

鎮紙 ケ 九行 十 七 字 又 格 根 唐 山 ノ 罽

笏 尺 六 寸 廣 三 寸 上 二 テ 八 廣 五 寸 アリ

塵尾 佛 家 ノ 拂 子 ナリ 塵 ノ 尾 ニ テ

如意 竹 如 意 ト 云 鐵 銅 ニ テ 作 ル 竹 ニ テ 作 ル

團扇 ウ 千 ハ

扇梢 カ ナ ノ

几 ケ ウ ソ ク 又 曲 几

天然几 長 キ 大 ツ ク 五 ナリ 唐 山 ニ テ 珍 客 ア ル ト キ 此 上

踏凳 キ ヤ タ ツ

兀子 形 凳 子 ト 同 シ 子 ハ 横 長 ク 兀 子

榻 ハ 四 方 ナリ 共 ニ コ

床 藤 床 竹 床 アリ

屏風 ビ ヤ ウ ブ

衣架 イ カ ウ

柳車 棺 ヲ ノ ス ル 車 ナリ

燈籠 常 ニ 云 ア ン ド ン ナリ

梯 ノ 求 リ ハ シ

三
三

諸終下

提燈

テウチン

石燈

イシトウロウ

燭剪

シロキリ

燭臺

タカホンボリ

燈臺

シヨクダイ

燈盞

トウガイ

燈抽

カキタテギ

面盆

テウヅハチ

脚盆

アシアラフハチ

浴桶

スイフロウケ

脚桶

アシタラヒ

火爐

ロ

火盆

ヒバチ

火筋

ヒハシ

快子

ハシ 筋也箸也

吹火筒

ヒキ

稍柴

ツケギ

水杓

ヒシヤクアリ

按板

マナイタ

蒸籠

セイロウ

甌

コシキ 古人瓦器

櫃

ヒツ

箱

ハコ 匣也

蓋子

フタ

抽斗

ヒキダシ

鎖

シヤウ

鎖鬚

シヤウノハ子

鑰

カギ

眼鏡

メガ子

千里鏡

トヲノカ子

羅經

ロウミル針

枕

マクラ

櫛

シ 梳子

篋

風篋也

抵子

ハラヒ 唐山ニテ

談寄

六

言部一

石 十斗ナリ一擔トモ云米百二十斤入ル器ナリ古

斗 栲 栲 底セハク上ニ口ク米ヲハコブ器ナリ北方ニ

沙 鍋 伊リナベ 俗ニ云 鏝 鐵ニテ作レルシヤクシナ

銅 罐 ヲ長 荷ノ 俗 所謂 千ヤンコ 宜興 壺 茶ダシ 朱用 賢名 譽

碗 青 薬ヲノツケ 茶ワシ 漆付ノ 龍泉青 セイジ

碎 磁 又碎器 ニク 龍泉青 セイジ

酒 注 又スバ 出タルヲ長ク 盃 二ツ付タルヲ總名耳

盃 二ツ付タルヲ總名耳

蓋 二テ小サキヲ云 長脚 盃 足ノ長キサカ

鍾 茶鍾酒鍾アリ 臺 又托盤 キセ

托 手 茶鍾ヲノスル 煙筒 キセル

菓 盆 トラハシボン 提梁 ヒサゲカンナベツルナベ

缶 口ノヒラキタル 大

瓶 形小サク 又 甌

鉢 口ヒラキタル 又 腹

壺 口ヒラキタル 又 腹

盆 底セバク口ヒラキタル 嬰 口小サキヲ云

壺 口ヒラキタル 嬰 口小サキヲ云

盆 底セバク口ヒラキタル 嬰 口小サキヲ云

盆 底セバク口ヒラキタル 嬰 口小サキヲ云

言部一

言部一

諸給下

甕 モタヒ 大小通稱 一石入ルカノヲ云

壺 ツボ 頸ノツキタルヲ アイカソ

酒壘 サカハソ 醋甕 スカソ

槽 フ子 酒槽 サカフ子

筭 ス 酒筭 サケノス

醋筭 スノス 油榨 アブラシノギ

紡車 イトヨリクル 籠子 ワク

繚筐 ヲゴケ 梭 ヒ 籠框 ヲサカマキ

扣 ヲサ

線駝 ツミ 鋤 クハ

犁 カラスキ 耙 ムクハ

竹耙 俗ニ云コマサラヒ 鐵搭 形クマテノ如シ

鑷 カ 水車 ミツクルノ龍尾

人碓 カラウス足ニテ踏ヲ踏碓ト云テツク

水碓 水ノ千カラニテツク

碾子 石ニテクボク白ノ如ニ任リ杵モ石ニテ圓

木礮 モニスリウス 泥礮 俗ニ云タウウス

炭竈下

言下

テ又リ齒モ竹
ニテ作ルナリ

磨子

又石運轉

簸箕

三ヲ播弄ト云テフク

筲箕

イカキ

篩

フルヒ

籃

カゴ目ノコヤ

籠

又疎眼籠

笊

カナルヲ云

扁挑

ニナヒボウ

尿桶

イバリヲケ

繩索

十ハハ 繩ハフト

麻繩

ハ兩股日繩三股
日徽四股日繩

苜

コモ

轆轤

口ク口

尺

尺シヤク周尺曲尺其鈔

品多

尺界

ジヤウギ

墨斗

スミツボ

鋸

ノコギリ

槌

ツチ

鐵鎚

カナツチ

錐

キリ 鑽也

鑿

ノミ

推刀

カンナ 鉋也

斧

ヲノ

鉞

テヲノ

鑪

ヤスリ 錯子也

馬蝗絆

カスガイ

釘

クギ 竹釘

旋網

タウア

鉗

カハサミ

撒網

アミ

品多

三

銅鑼 ド テ ラ 包 一名 鏡 錚 物 ニ 掛 置 シ ユ ロ ノ 毛

錫鑼 ト ラ ヨ リ 大 十 ル ニ テ 打 十 リ 行 ス ル ト キ 打 十 リ 出

鉦 唐 山 ニ テ 黄 昏 ヨ リ 雲 鑼 鉦 ヨ リ 小 サ シ 雲 形 ヲ

九錚 日 本 ノ 八 鐘 ノ 如 ク 小 サ キ カ 子 十 リ 十

堂鼓 日 本 ノ 大 鼓 ヨ リ 大 十 リ 胴 ニ 畫 ヲ カ キ

弓 ユ ニ 種 ア リ 長 短 不 レ 同 カ ヲ 掛 ル 物 ヲ 套 ト 云

鞞 ユ フ ク ロ 弮 ユ ハ ズ 弮 同 ハ ズ 弮 同 ハ ズ

弓腦 ウ ラ ハ ズ 弦 ツ ル 唐 山 ニ テ ハ

閃 ヲ ト リ ウ キ ヒ タ イ ギ 墊 子 ヒ タ イ ギ

角面 ス エ ト コ ロ

扣 シ カ ケ

把子 ニ ギ リ

背 ヲ ト ダ ケ 弓 ノ ウ ラ

箭袖 ユ コ テ

决拾 決 ハ ユ ガ ケ 拾 ハ

韃 リ テ ハ 五 石 牙 角 ノ 類 ニ テ 作

决拾 決 ハ ユ ガ ケ 拾 ハ

嚆矢 カ ブ ラ ヤ 鳴 鏑 也

鏃 ヤ ツ リ

矛 テ ホ コ 鉞 也

鎗 ヤ ツ リ

朔 ホ コ 同 サ ヤ

戟 ホ コ 枝 ア ル ヲ

刀 サ ヤ

刀 倭 刀 ト 云 テ 甚 タ 貴 重 ス

刀 サ ヤ

刀 倭 刀 ト 云 テ 甚 タ 貴 重 ス

鉄砲

鐺 ツカバシラ

刀盤 ツバト云手

七首 誤ト云ナリ形ナクシテ劔ノキツサキノ如シ利器

偃月刀 ナギナタニ似タリ國姓爺カ薙カニ斬馬

鉄鉞 ヲノマサカリ 薙ノハバヒロク柄短シ

干 威揚同 盾也 旗幟 ハタ

狼筈 威南塘始テ作之

ヲ防ク器ナリ圖ハ武備志三才圖會ニ見

リタ

鐵 イシツキ鐺也

鐞 ヤキバ刀也日本

甲 ヨロヒ

鳥銃 テツハウ

鉛彈 テツハウダマ

火箭 ヒヤ

鐙 ト付タルヲ判官頭

鞦 シリガヒ

銜 クツハ

韁 タツ十 學也

曹 頭カブト

火藥 テツハウクスリ

砲 イシビヤ

鞍 テクヲ前輪ニ鐵ニ

鞞 ヲモガヒ

肚帶 ハルビ

鑣 クツハノカ、ミ

鞭 ム千 策也

鉄砲

鐵砲

鶴 カウ

醃治方ニ食フ不
知食鮮者

雁 カリ 答雁ト云
先生答問雁曰中國

白雁 ハクガン

鴻 ヒシクヒ

鵝 ガ 先生答問鵝曰味最肥美河南固始者
為上餘姚者次之

天鵝 ハクテウ 鵠同 先生答問鵠曰中國
最少間有之不知其性味

鴨 カモ アヒルノ 野鴨ハカモ
飛鳥水鳥鵞水鴨並同家鴨ハアヒル家鵞

加料焼食餘月先生答問鴨性曰能益人夏則
加生 家鳥並同 先生答問鴨性曰能益人夏則
姜 加生 家鳥並同 先生答問鴨性曰能益人夏則

水葫蘆 コガモ

栗鴨 クロカモ 先生
答問鳥鴨種類曰

鴨 頭及頸有赤毛或黒或蒼亦曰深鴨以深水
甚多也亦曰鴨鴨

鴨蛋 アヒルノ形ニユルヲ喜蛋ト云甚人ヲ補フ

鵞 日本ニテ鵞鵞ハ日本ニテ未見

鷓鴣 ニホトモ 蒼鷺 蒼鷺青鷺並同

蒼鷺 アサギ 蒼鷺青鷺並同

鷓鴣 蒼鷺青鷺並同

鷓鴣 蒼鷺青鷺並同

鷓鴣 蒼鷺青鷺並同

鷓鴣 蒼鷺青鷺並同

鷓鴣 蒼鷺青鷺並同

鷓鴣 蒼鷺青鷺並同

鷓鴣 蒼鷺青鷺並同

鷓鴣 蒼鷺青鷺並同

鷓鴣 蒼鷺青鷺並同

雞蛋 ニハトリノタマコ 鷓雞 タウマール

暹羅雞 ラスヤボ 矮雞 同交趾ノ雞ハ時ヲシ

雉 キニ 一名野雞 日本ノ雉唐山ノ雉ヨリ

鷺 雀 スノ 麻雀 同

烏 ホソカラス 鴉 ハレブトガラス

鷓 鶩 一名鶩 鶩 鶩

鳩 カウライバト 唐山ニテハ白キ鳩ヲコ

班鳩 ツクハツタフルコトモヨクカヒタル

青鳩 ヤマハト

布穀 俗ニ云カツコウトリ 黃鶯 日本ニナシ日本

杜鵑 日本ノ杜鵑ヨリ聲高ク慘ニシ多ハ夜

桑扈 一名蠟背又竊脂シメニ似テ大キナリ

鸚鵡 又啾啾鳥 俗名ハ歌

啄木 テラツクキ

鴟鵂 俗名逐瘟又掘塚 鴟 鴟

鴟 鴟 鴟

鴟 鴟

鴟 鴟

白頭公

日本ニウカ
ラ唐山ノ
白頭公

伏翼

トカハホリ
一名蝙蝠
本州釋名
ニ一物アリ

鷺

ムサハ
飛ヨリ
高ニト
飛ビト
色腹白ク
尾

鶯

キサハ
ギニ
飛ヨリ
高ニト
飛ビト
色腹白ク
尾

鶻

サカキ
赤ク
脂ノ
色ハ
身毛ト
ビト
色腹白ク
尾

鶻

唐音
ハ
彌小
サ
ヨリ
小サ
シ
交趾ヨ

鶻

俗ニ
云
ホト
テ
食
セ
ズ
南方ノ
人ハ
常ニ

鶻

食テ
ハ
毒アリ
テ
食
セ
ズ
南方ノ
人ハ
常ニ

鶻

能似
本ノ
ク
イ
十
ニ

鶻

能似
本ノ
ク
イ
十
ニ

鶻

ニ甚多
ト訓ス
ルハ
非ナ
リ日本
ノシ
ギ唐
山

駝

リノ類
十ラ
ンカ
ド
名ヨ
シ
ラズ
鶻ハ
海邊

牛

背ノ肉
唐鞍
ヨキ
タル
皮ヨ
シ
タ
ノ
ベ
蔴
繩

特

コノウ
如ク
用ユ
是ヨ
牛筋
ト云
ハ
外腎
シ
又
キ
タル
モ
云

猪

ブタ
豚
並豚
同
キ
牝
ハ
外腎
シ
又
キ
タル
モ
云

猪

モ云
牝ハ
外腎
シ
又
キ
タル
モ
云

牝

牝ト云
牝ハ
外腎
シ
又
キ
タル
モ
云

牝

牝ト云
牝ハ
外腎
シ
又
キ
タル
モ
云

牝

牝ト云
牝ハ
外腎
シ
又
キ
タル
モ
云

牝

牝ト云
牝ハ
外腎
シ
又
キ
タル
モ
云

牝

牝ト云
牝ハ
外腎
シ
又
キ
タル
モ
云

野猪

羚羊

鹿

麋

貓兒

狸

イノシシ、並野豚野

カモシカ、麋羊同俗ニ

麋ト云大ナルヲ

如シト云鳴コエ狐ニ似

大ニ好鹿ノ皮ヨリ似

カクジカ麋ト云澤ニ在

キ者ヲ好日鹿ハ非ナリ

大ニ好日鹿ハ非ナリ

ハ非ス虎狸貓狸

綿羊

山羊

鹿

麋

麋

麋

麋

麋

ヒツシ、外腎ヲ抜

タル羊ヲ羯羊ト云

鹿ヨリ小サクテ

足ニ蹄アリ馬ノ

肉味甚美十リ皮

麋ノ口牡麋ハ細ク

麋ト云ヨリ生ス山

麋ハクビホソシ皮

狸ノ類ニテモニナ

鼠

鼯鼠

貂鼠

黄鼠狼

獼猴

獼猴

獼猴

獼猴

獼猴

獼猴

子ス三唐山ノ俗語ニ老鼠ト云雄鼠ヲ

ハツト云子ズニ

白兔ハ稀ナル物ナリ

白兔ハ稀ナル物ナリ

唐山人ニ甚多シト云

名栗鼠ノ如ニヨリ出ル

栗鼠ハ外ニハ誤リ

ホフニ夕ノ如ク活

ノ圓シ愁ル時ハ愁ヨク

ノ圓シ愁ル時ハ愁ヨク

石鼠

石鼠

石鼠

石鼠

石鼠

石鼠

石鼠

石鼠

石鼠

石鼠

日本ニ所謂越後

ウサギ年中遠國ヨリ

誤リテ白兔ト

カハリ夕ト

本州釋名ニ云一

カハリ夕ト

本州釋名ニ云一

本州釋名ニ云一

本州釋名ニ云一

本州釋名ニ云一

獼猴

獼猴

通臂猿

エンコウ

水獺

カハツソ

海獺

アシカ

香狸

ジヤカウ子コ
一名靈貓風狸モ

當門子

此類ナリ毛ヲ筆ニ
作ル下品ノ筆ナリ
麝香ヲ細ニ篩ヒ中ニ少シ圓クカタ

騾

騾ハ子ヲ生コトナシ
騾ハ子ヲ生コトナシ
騾ハ子ヲ生コトナシ
騾ハ子ヲ生コトナシ

膾肭獸

一名海狗北海ヨリ出ル
一名海狗北海ヨリ出ル
一名海狗北海ヨリ出ル
一名海狗北海ヨリ出ル

鱗介

鱗介ハ如ク連テソギル
鱗介ハ如ク連テソギル
鱗介ハ如ク連テソギル
鱗介ハ如ク連テソギル

鰯魚

十ヨシ俗ニ云ボラ鰯魚
十ヨシ俗ニ云ボラ鰯魚
十ヨシ俗ニ云ボラ鰯魚
十ヨシ俗ニ云ボラ鰯魚

石首魚

此ニベ最ヨシ一名黃魚
此ニベ最ヨシ一名黃魚
此ニベ最ヨシ一名黃魚
此ニベ最ヨシ一名黃魚

鱸魚

ハ紫臍鱸魚臍ニ三種アリ第一
ハ紫臍鱸魚臍ニ三種アリ第一
ハ紫臍鱸魚臍ニ三種アリ第一
ハ紫臍鱸魚臍ニ三種アリ第一

鯧

トヘルニ十ガツシ一名鯧
トヘルニ十ガツシ一名鯧
トヘルニ十ガツシ一名鯧
トヘルニ十ガツシ一名鯧

馬鮫魚

海豚

トヘルニ十ガツシ一名鯧
トヘルニ十ガツシ一名鯧
トヘルニ十ガツシ一名鯧
トヘルニ十ガツシ一名鯧

沙魚

トヘルニ十ガツシ一名鯧
トヘルニ十ガツシ一名鯧
トヘルニ十ガツシ一名鯧
トヘルニ十ガツシ一名鯧

交奇

鱗介

トヘルニ十ガツシ一名鯧
トヘルニ十ガツシ一名鯧
トヘルニ十ガツシ一名鯧
トヘルニ十ガツシ一名鯧

河豚 一名吹沙ト
目魚 ハ尾ノサ
比目魚 カレイイノ一名

師魚 目魚トガリタリ
文鵝魚 一名飛魚
海鵝魚 俗名鰓蓋魚

文鵝魚 一名飛魚
黃鰓魚 俗名鰓蓋魚
帶魚 タチ

鰓魚 一名針嘴魚
金魚 通メ金魚ト云分
銀魚 テ云トキハ銀魚ヲ

鯨魚 リツト
海鰈 クジラ
鰩 ド干ヤウ

海鰈 クジラ
海鰻 ハモ並同
章魚 タユ

烏賊 イカ
柔魚 アシリイカスルノ

海參 スルメ
海蛇 クラゲ
海蜥 トビ

龜 イシカ
鼈 ドウガメ

藥 リ或九助十者アリ
藥 ニ用ユルニ甚良

鯨魚

蛤蜊

魁蛤

郎君子

蓼螺

竹煙

アワビ 俗名地魚 貝ヲ石決明ト云

花片ト云 土民

ア食物ト云 大イ

テ泥中ニ飼ヲキ 食品ニ充ルナリ

スガイ

ニシ 子テ子バリ

ハテモ子バリ 別ニ一説馬ノリ

牡蠣

車螯

蚌子

海螺

田螺

カキ 肉ヲ蠣黃ト云

ハハグリ 一名昌娥肉ヲ桃

俗ニ云サルボウ 一名小蚌唐山ニウ

サバ

唐山ノ田螺ハ形同

テト云非ナリ馬

蜆

蟹

蠟

蠟

蟹

蝦

寄生蟲

寄

生

蟲

蟹

蝦

ハカニ 凡蟹ハ數種アリ一月ニ一度甲カ
食ハルニ 凡蟹ハ數種アリ一月ニ一度甲カ
芒ト云 輸芒スギテ後肥ルニヨリ味甚美
節ユヘ是ヲ輸稻ト云 年貢ヲ納ル時
ガ名黄甲 官蠟方蠟並同唐山ノ小兒
カブトガニ 官蠟方蠟並同唐山ノ小兒
ハノアトサキ 切ステ中ヲ柄杓ノ皮ニ
スルニ 切ステ中ヲ柄杓ノ皮ニ
エビ 切ステ中ヲ柄杓ノ皮ニ
ハクニ 切ステ中ヲ柄杓ノ皮ニ
誤リト云 切ステ中ヲ柄杓ノ皮ニ

誤

三

鱸魚

一説キスル者ニテ長サ一尺寸十ルモアリノ大

鱖魚

條魚皆異名同物十リリ形本州ニ云ゴト

鱧魚

モアリル甚尖リテ腹ニ近シ長サ一二丈ホ

鱮魚

コノ口ト云ハ非ノ中ニ伏ノ居ル魚十リテ

青魚

ハカバ五十六寸アリ形サバト異十リ小者

鮠魚

アノト云ハ非十リ形日本ノサイニ似タ

鮪魚

皆一物十リ云ハ非十リ大十ル者ハ二三尺

魚虎

唐山ニテ魚虎ト云ハサノ十リ皮ヲ沙

鰩魚

サケト云説アレハ魚虎ハサ州ニモト云變而為

鱒魚

モニ唐山ニテ未見故ニ其鱒鱒三種ト

蚌

ハマダグリト云ハ非十リ淡菜ニ其非ヲ不知

然奇下

魚部

肉黃白色其形斧頭如日本ニテ未見
 交趾ニ多シ斧頭規トモ云ク甚大キ十
 車渠ホタテガイニ似テ色白ク甚大キ十
 貝十リテガハ非ハ非トイラギト云モ非
 海月ク本州釋名ニ江珧トアリ江珧モ非
 ラギニ非ス肉クハレズ汁ヲ取テ用ユイ
 石蚶ホヤト云ハ非十リカキ色ニテ形蟹ノ

官船爵 日本ノゴトニ類ヲ云
 官船ハ舟底十リ類ヲ云
 蜻蜒 ト赤キト云
 馬蝗 ト赤キト云
 蒼蠅 ハイ頭ノアカキヲ
 俗ニ頭火蒼蠅ト云

馬蝗 ト赤キト云
 馬蟻 アリ
 麻螳 螞螳同

虱子 シラミ
 跳蚤 ノミ

蟬 セミ 蟪蛄ハ小サク蝸ハ大ナリ日本ニテ未詳
 寒蟬ハ羽アカクシテ聲急ニナクセ三ナリ
 蚱蜢 イナゴ
 蝻 ヨホロギ 唐山ニ

蝦蟆 ヒキガヘル
 蝮 ト毒アリ
 蛙 カハツ 背ニ瓜ノス干ノ如ク青キ筋アル蛙シ
 唐山ニテ田雞ト云テ賞味スルナリ

青蛙 アマガヘル
 科斗 カヘル
 蚪 蚪同

蝸牛 カタツブリ
 子及 ボウフリ

蠓 俗ニクナギ
 俗ニ云ブユ

炎崎下

諸品下

蠶

ケラ

尺蠖

シヤクトリムシ

蛤蜊

クソムシ

蠹魚

ニミ
蟬同

蝮蛇

クキハミ

蜥蜴

トカゲ

蝶螭

イモリ

守宮

ヤモリ
俗名四脚蛇

米穀 菜蔬附

粳米

ウルシゴメ

糯米

モキゴメ

糙米

クロユメ

稻子

モミ

西國米

サンゴベイ

糠

ヌカ
米皮糠 ヌカ

薯蓣

スリスカ
單眼糠 ヌカノアラキヲ云

綠豆

ヤヘナリ
葉豆同

豌豆

エンドウ

蠶豆

ソラマメ

刀豆

ナタマメ

赤豆

アヅキ

紅豆

色濃紅ニシテ小
豆ヨリ大ナリ日

本ニ云唐アヅキ唐山

豇豆

サ、ゲ
テモ食品ニ充
青赤二種アリ

扁豆

ヒラメ
黒白二種
アヲ同

豆芽

マメヤシ

芝蔴

ゴマ

罌粟

ケシ
鶯粟同

玉蜀黍

タウモロコシ

薏苡

ヅシタマ

秬

シヒ子
俗ニ扁子ト云

有穀

穀半バアリテ半
バシヒ子アルヲ

炭奇下

炭

言

韭
ニ
云又
ナリ有
ラ有
トモ
ニ作
ハ共
非ニ
十俗
リ語

胡蒜
ヲ、
ビ
ル

蕪菁
根ヲ
ブ
ラ
頭
ト
云

蘿蔔
ダイ
コ
ン

薑
ハ
ジ
カ
三
フ
ル
子
ヲ
薑
母
ト
云
ワ
カ
子
ヲ

蜜椒
リ
テ
皆
薑
ト
云
四
川
ヨ
ル
根
ヲ
出
ル
ホ

馬齒莧
番
椒
ス
ベ
リ
ヒ
ユ

芥
カ
ラ
シ
同

萬
莖
チ
サ

芋
イ
モ
同

辣
蓼
タ
デ

蒲公英
タ
ン
ホ

葶
藶
同
一
名
地
栗

甜
瓜
香
瓜
同

冬
瓜
カ
ト
ウ
グ
ハ

南
瓜
ボ
ウ
ブ
ラ

黃
瓜
一
名
胡
瓜

慈
姑
シ
モ
ク
ワ
カ
イ

萹
蓄
ユ
ン
ニ
ヤ
ク

山
藥
ヤ
マ
ノ
イ
モ

蒟
蒻
コ
ン
ニ
ヤ
ク

三

蒜
ヒ
ル
蒜
ヲ
ス
リ
置
テ
一

蒜
葱
夜
過
タル
ヲ
灰
蒜
ト
云

白
菜
ハ
ウ
キ
十
一
名
菘

胡
蘿
蔔
ニ
ン
ジ
ン

薑
母
ト
云
ワ
カ
子
ヲ

生
姜
ヲ
種
ヲ
キ

芥
菜
同

芋
イ
モ
同

辣
蓼
タ
デ

蒲
公
英
タ
ン
ホ

葶
藶
同
一
名
地
栗

甜
瓜
香
瓜
同

冬
瓜
カ
ト
ウ
グ
ハ

南
瓜
ボ
ウ
ブ
ラ

黃
瓜
一
名
胡
瓜

慈
姑
シ
モ
ク
ワ
カ
イ

萹
蓄
ユ
ン
ニ
ヤ
ク

山
藥
ヤ
マ
ノ
イ
モ

蒟
蒻
コ
ン
ニ
ヤ
ク

炎
奇
下

言部

西瓜

サスイクハ
子ヲ瓜子ト云

絲瓜

ヘキマ

壺盧

ユウガホ
葫蘆瓠蘆同

菰

イタケ
香菰香葦
松菰松葦

石耳

イハタケ

木耳

キクラゲ

海白菜

ワカメ

鹿角菜

ツノマタ

石花菜

フノリ

牛毛石花

トコロブシ

草木

果竹附

牡丹

ボタン
一拾紅ハ白牡丹ニ紅ノ飛入アリ玉
樓春ハ千葉ナリ此外種類甚多シ

葵

アフリヒ
古葵菜ト云ハ外ニ一物ニテ形大ニ
異ナリ圃ニウヘ菜蔬トス公儀休カ抜去シ

黃葵

ハ葵菜ナリ葵
ノ種類甚多シ

雞冠花

ケイトウゲ

鳳仙花

ホウセンクハ

百合

ヤミユリ

山丹

ヒメユリ

卷丹

ヲニユリ

瞿麥

ナゲシコ

洛陽花

千葉ノ石竹

秋海棠

シウカイダウ
ノヨリ大ナリ高サ八九尺花四寸ハ
唐山ノ秋海棠日本

金燈籠

ホウゾウキ
地ニホドアリ日ヲ怯ル陰

錦荔枝

クサレイチ

雁來紅

ガンライコウ
一名老少年

午時花

ゴジクハ
一名子午花

葵

草木

四

蝴蝶花 シヤガ

金線草 ユキノシタ

烏頭 トリカブト

蘭 建蘭 幽蘭 九頭蘭 三種アリ 建蘭ハ一莖

六七花色白シ日本ニテ植玩ブ蘭十リ幽蘭ハ一莖一花所謂春蘭ナリ建蘭ヲ貴トス幽蘭ヲ次トス蘭根白キ者紫ナル者アリ白者ヲ貴トス紫ナル者ヲ次トス唐山ニテ蘭ヲ養フニハ鹿肉ヲコヘニスルナリ

蕙 九頭蘭ニ似タリ一莖六七花其香蘭ニ不及

菊 唐山ノ菊花品類甚多シ日本ノ菊ト大抵相同キ者 満天星 コカ子メヌキ 夏菊十ツキク 白文菊

大ノ類 粉紅スイヤウヒノ類 沉香毬 猩々ノ類 ソガキナリ 傲霜黄ソソガキ 先生乞菊 帖云金菊老黄花大ニ而圓 幹長 枝勁者爲金菊 粉紅鶴翎 淡紅而花六者 鷺黄 剪翎 淡黄花不ニ甚大ニ而色媚者 白剪絨花

小テ如ク錢花辦細ヲ如絨線者

青蒿 カワラヨモキ 神麴ヲ製スルニ用ユ唐山ニテ夏日水ヲ飲トキ青蒿ノモニ汁ヲ入ルナリ能水毒消スト云

芒 ス、キ 俗稱蘆芒

蘆 アニ 未秀ヲ蘆ト云 長成スルヲ葦ト云

菘 ヲキ

狗尾草 エノコクサ 俗ニ云イノヒアハ

牛膝 イノコヅキ 俗稱鼓椎 頭風

麥門冬 俗云ゼウガヒゲ

木賊 トクサ

燈草 イグサ

藍 アイバ

燈草

紅花

ベニノハナ
藤脂ベニ

紫草

ムラサキ
一名深線子

苧麻

カヌム
ニ

地膚

ハ、キ

荭

イヌタテ
一名川蓼俗稱
水荭花ト云

芡實

ヲニバスノ三
一名雞頭實

菱

ヒシ
一角四角ヲ菱ト云
菱ト云三

芡實

一名雞頭實

菖蒲

セキシヤウブ

芡草

マコモ

萍

ウキクサ

藻

モ

覆盆子

クサイキゴ

懸鈎子

キイキコ

蛇莓

ヘビイチゴ

蒲萄

ブダウ
白蒲萄黒蒲萄
紫蒲萄瑣

瑣蒲萄四種アリ
瑣々蒲萄ハ大
サ豆ノ如クニ
シテ味甚美ナリ

薜荔

ツタ
薜蘿同

藤

フギ
紫藤ムラサキフギ

菉藤

日本ニテ細工ニ用ユルトウナリ東埔寨柔佛
大泥古港彭亨等ノ國ヨリ出ルヲ良トス

馬尾藤

交趾ヨリ出ルホソキ
トウナリ又白藤トモ云

芭蕉

バセウ
交趾ニ甚多シ每歲花ヲ開ク大サ
五寸マハリホトニテ内黄ニ外紅ナリ實ハ

玉蜀黍ト云常ニ客ニ供ス
芭蕉又

鳳尾蕉

番蕉並ニ同
鐵蕉

美人蕉

ダンドクセン

靈芝

サイハヒダケ

瓦松

屋瓦ノ上ニ生ス
草ヲ云

蕊頭

ツボミ
半ハ開ク

梅

ムメ
唐山ノ梅花日本
ノ梅花ヨリ香濃シ

蠟梅

ラフバイ

桃

モ、
日本ノ桃花唐
山ヨリ種類多ク花モ勝

茶荷下

五

子レリ 未熟ノ桃
子ヲ毛 桃子ト云

碧桃 ハナシレキモ、

玉皇李 白スモ、
一名黄熟李

林檎 リンゴ
一名沙菓

方枘子 五所枘
一名菜枘

棗 ナツメ 唐山ノ棗子日
本ノ棗ヨリ甚大ナリ

榛 ハシバミ

石榴 ガクロ

椎 シイノ
椎栗シイノ

麥熟李 アカスモ、
一名青甜李

杏 アンズ

梨 ナレ 宣州ヨリ出ルヲ
上品トス宜梨ト云

榧 カヤ

胡桃 クルミ
核桃同

枇杷 ビハ 日本ノ枇杷唐
山ヨリ味勝レリ

銀杏 イチヤウ ギンアン
一名鴨脚子

松子 マツノミ

楊梅 ヤニモ、

橘子 三カン 蜜柑同
洞庭ヨリ出ル

柑 ヲノ 一點紅ナリ
州ノ洞庭ナリ

枸橘 カラタチ

橙子 ユズ 日本ニテ柚ト云ハ誤ナリ唐山ノ柚上ニ
クビレメアリテ肉ナシ下ニ肉アリテ徑リ六七

寸アリ 先生笠問柚曰柚有紅白二種紅柚其皮皆
黄色或黄或青黄穰紅肉實酢多而甘少味淡不佳其

大者可比スニ外器穰曰瓢亦曰囊亦曰瓣亦曰繭白柚
穰白肉鬆味更不及紅柚其大者可比ス三四外器

佛手柑 ブシユカン 先生笠問佛手柑曰有夏生秋生之
異夏生者小而指皆舒而香食之味辛秋冬熟

者大其手指皆拳
曲味淡香氣微減

柳條穿 カラタチ八十

荔枝 レイシ

龍眼

リヨウガン 福州ヨリ檜ヒノキ

柏

日本ノヒムロニ似タリ 先生答問曰中國檜於墳墓

也 器是

側栢

コノテカレハ 偏栢ヲコノテカレハ

混栢

ヒヤクレン 攢針松ゴエフノミツ

杉

スギ 唐山ニテ庭前ニ杉ヲ栽ルコトナシ古(袁山

油杉

油多ク極テ堅キ 桑 ヲリ葉甚大ナリ

柰

ウルシ 楮 コウヅ

木犀

モクセイ 黄楊 ツゲ 唐山ノ黄楊

樟

クス 日本ニテ楠ヲク

皂角

ザイカキ

剛毅樹

ヒ、ラキ 江谷樹同

梧桐

ゴトウ

烏木

コクタン

紫檀

シタン

奇楠香

キヤラ 先生答問香類曰伽楠沉香速皆

生結樹枯或斫其樹埋砂中木朽香存大者為成器成形者為熟結水片生於梅樹產處六甲柔佛等州府有大如錢者為梅花片有上四六中四六下者為糖米速香產占城新洲較之沉香體薄質輕色黃多薄片有孔佳者謂之鮑魚片武士帽占城新洲者味甜柔佛亦產香然味酸嗜此產麻六甲柔佛等州府狀如瀝青乳香不香但用以煮熟發諸香耳 黃熟香質甚輕鬆產廣東用噉以煮有雲頭花者佳其香狀如滴乳香色以松

奇楠下

五

查更爲嫩白
亦偶有黑子

蕪木

山茶

ツバキ
花大ナリ
實珠ハ

紅ノハ一重ナリ日本ノ

茶花ハ唐

海棠

カイトウ
鐵根海棠ハ二月ヨリ十月マデ花開クナリ
今按茉莉ハ

茉莉

草茉莉木茉莉二種アリ
茶蘭ナリ

珍珠花

枝タラヤカニシテ花ハコゴメザク

紫薇花

俗名怕痒樹
月季花
千ヤウシユン
一名月々紅

羊躑躅

黄色ノ山ツ、キ
俗ニ云モミツ、ギ
杜鵑花
サツキ

辛夷

コブシ
名木筆

木蘭

モクレシ

玉蘭

モクレシ

木槿

ムクゲ

櫻桃

サクラニ非ニ唐山ニ櫻ナシ櫻桃ノ花實形状
全ク日本ハユスラニ似タリ

南天燭

ナンテン

櫻欄

シユロ
或ハ作ル

櫻竹

シユロチク

竹

唐山ノ竹甚大ナル者アリ
桶ノゴトクキリテ水ヲ

汲モアリ五月十三日ヲ俗ニ竹醉日ト云此日竹ヲ
移レ栽レバ必ヨク茂生ス九月十三日モ亦可ナリ凡
竹ニ雌雄アリ地際ヨリ第一ノ枝一ツアルハ雄ニツ
アルハ雌ナリ雌雄相對ソ種レバヨク筍ヲ生ス種テ
二年メニ筍ヲ生ズ必小サ切捨テ留メス三年メモ如
此ス四年メニハ大サ觀竹ト同シ竹外ノ皮ヲツケテ
キ内ノ方ヲヘキ取
タルヲ攢竹ト云

桃絲竹

ナヨタケ一名桃竹
竹又四季竹

矛竹

ヤジノ
ヤノダケ

炎奇下

淡竹 ハチク

筋竹 膚ウスクシテフシ合
十ガギ竹ナリ

箬 タケノカハ

竹米 竹實同

筍 タケノコ 筍同四明ノ筍ヲ上品トス總シテ唐山ニ
ハ四季トモニ筍アリ只七月ナシ八月ヨリ十二月ニ

テハ竹ノ根ヲ尋子筍ノ少シ土ノツコヨリ頭ヲ出シ
タルヲ大キナル擡ヲ打カフセ土ギワヲスリコメヲク
數日スギテカメヲ取テヲコセバ筍カメノ中へ生ヒ入りカ
メノナリニ丸ク生ヒマワリテアルナリ是ヲ擡筍ト云ヤ
ワラカニシテ味ヨシ正月ヨリハ土ノ中ヨリ芽ヲ出スヲ
搦リテ食フコレヲ露膏ト云毛筍トモ名クユレヨリ
少シ後ヲ燕筍ト云筋竹淡竹ノ筍モ此時分出ル三
四月ノ比ヲ龍鬚筍ト云此後ハ雜筍イロクアリ六月
ハ鞭筍ヲ用ナ擡ノ落
ル時分ヲ鞭筍ト云

朱氏談綺卷之下 終

寶永戊子年書林茨城多左衛門壽梓



