

延喜式

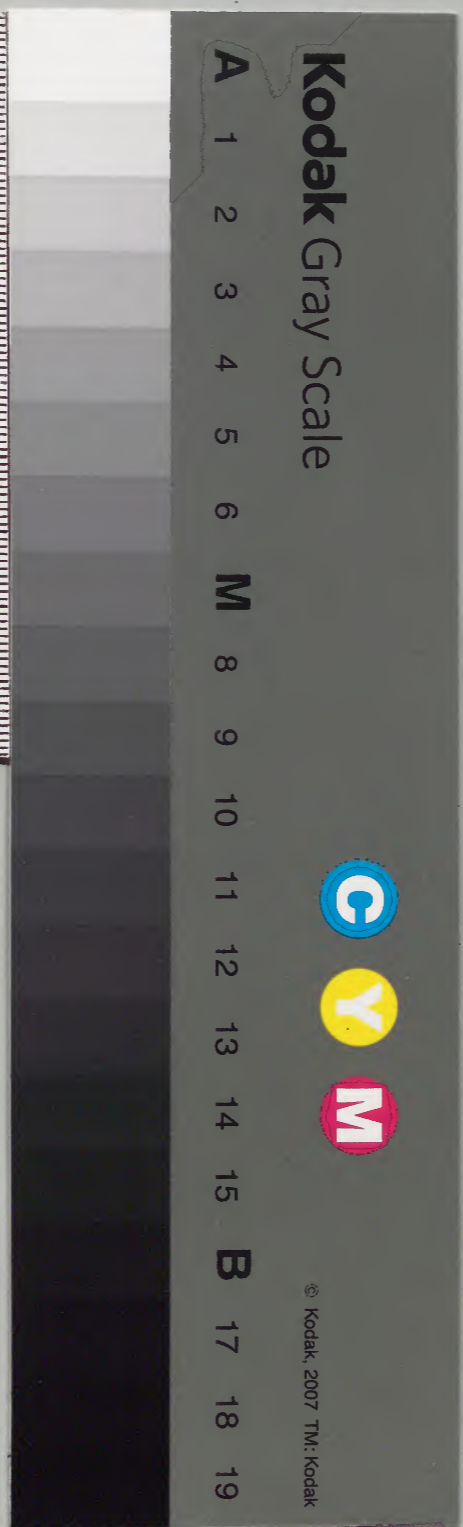
内藏

十五

				和書門類
六一册	三架	一七五函	八九二一號	

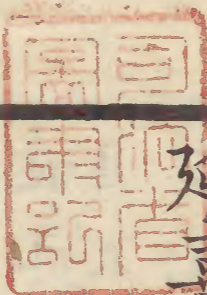
内閣文庫			
二六六函	六一册	八九二一號	和書類

内閣文庫	
番號和	8921
册數	61 (15)
函號	266 39

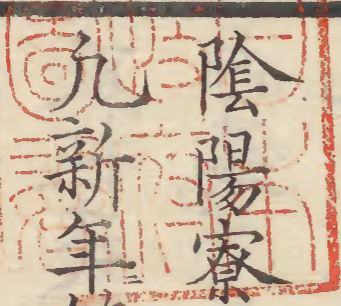


延喜式卷第十六

從四位下行侍從兼出羽守源朝臣齊恒按



鎮氣



陰陽寮

元新年鎮害氣者預前勘録害氣在處并所須

鎮物申省

東流水沙三石清酒三斗斝一柄缶

十枚繩十斤擔夫十人外鎮新物亦同

正月上厭日遲明官人率

陰陽師設鎮處於害氣之地宮門內外各一處

坑方深三尺訖申内侍兼亦移告諸司所司五位已上及宮人等取杵讀咒曰害氣消除人無疾病五穀成熟築二七杵其外鎮處庶人已上取杵築之如内鎮但御忌當害氣在所者不行内鎮

漏刻

凡漏刻燈油隨月大小請受所司從三月至八月夜別四合從九月至二年祈所請帛三丈六尺拭漏刻器中祈月別三絕曝布各三丈六尺茲水篩祈月別三尺調布三丈六

進曆

尺燈心新月別三尺油坏二口盤二口麻笥二口抄四柄炭十二石溫解龍口凍祈起十月迄正月日別一斗十二月廿日勘錄申省

凡進曆者具注御曆二卷六月以前為上卷納七月以後為下卷納

漆函安漆案領曆一百六十六卷納漆櫃著臺

十一月一日至延政門外中宮東宮御曆供進准此其七曜

御曆正月一日候承明門外並見儀式

凡造曆用度者御曆三卷二卷具注一卷七曜新上紙一

百廿張請圖書寮卅七張具注曆新卅三張七

新其麻紙四張標紙新請上墨大半廷請圖書寮上朱

沙三两請藏人所菟毛筆十二管請圖書寮膠一两請大

花軸三枚請木工寮白綺三條別長一尺六寸請內侍所中宮東

宮各二卷其新亦准此破損新在御曆領曆一

百六十六卷新紙二千六百五十六張卷別十

閏月年卷標紙新紙五十六張以一三卷草案新

一百卅九張曆草卅四張日度草十五張月度

五十張五星行草卅張曆本三卷新九十張卅七張具注

七曜本新十九張墨十二廷半領曆并草本新以

鹿毛筆九十八管已上紙筆墨糊新大豆三升

三合請大檜軸一百六十六枚請木竹十六枚

山城因切續紙新机二前長四尺廣一尺八寸

受木座新長邊四枚請掃部寮砵一顆請大裝潢手

單卅五人寫御曆手單五十五人並圖書食米

人別日一升六合塩一夕六撮醬滓二合雜魚

二合。寫頒曆手卅一人。諸司史生卅三人。內豎在給食之限。四人。大舍人四人。並不

右並具勘錄。五月一日申省請受。

黑漆函三合。長各一尺二寸。廣三寸八分。深二寸四分。

黑漆机二脚

别足一脚。長三尺。廣一尺三寸七分。高三尺。

榻足一脚。長三尺。廣一尺三寸。高三尺。

已上納御曆

納頒曆赤漆韓櫃一合。長二尺三寸。廣一尺二寸。深一尺三寸。居黑漆

莒形加枋。

布網三條。一條長一丈二尺。廣二寸四分。二條長各四尺六寸。廣一寸二分。

右漆函等收寮庫。至奏日出用之。若有破損

申省修造。

凡曆本進寮具注御曆。八月一日。七耀御曆。十

二月十一日。頒曆。六月廿一日。並為期限。

凡密奏新紙筆墨等。臨時申省

新密奏

凡中星曆者八十二年一度造進其用途者博士臨事勘錄進察察申省請充

天文

凡天文博士常守觀候每有變異日記進察察頭即共勘知密封奏聞其日記者加署封送中務省令附內記

日蝕

凡大陽虧者曆博士預正月一日申送察察前蝕八日以前申送於省

學生

學生卅人陰陽生十人曆生十人天文生十人其得業生陰陽三

人曆二人天文二人並取生內人

右得業生選性識聰慧令專精學其名申官

給衣食成業年限依令未成業者不得趁入

他色若未終業其師遷外官者從之終業

凡觀天文生一人不立年限其衣服食米准諸

得業生給之

凡撞漏刻鐘新松木一枝本周三尺長一丈六尺隨損令

左右衛門府卒採送其綱新熟麻卅斤隨損申

省請大藏省。

行幸陪從屬已上二人率陰陽師二人漏刻
 博士一人守辰丁十二人直丁一人供奉立於
 右兵衛陣後右衛門陣前其守辰丁裝束紺布
 衫十三領別一丈九尺調布袴十三腰別八尺調布帶
 十三條別長九尺廣一尺二寸並隨損請換
 凡應供元日御藥童女年并衣色者舊年十二
 月上旬与御忌共奏之。

御忌

御忌

荷前日

幸

諸門鼓

凡来年御忌者寮預令陰陽師等勘録十二月
 十日進内侍司中宮東宮准此
 凡献荷前日者預擇定大神祭後立春以前十
 二月五日申省。
 凡土牛童子等像請内大寒之日前夜半時立
 於諸門陽明待賢二門各青色美福朱雀二門赤色郁芳皇嘉殷富達智四門黄色談
天藻薛二門白色安嘉偉鑿二門黑色立春之日前夜半時乃撤
 擊開閉諸門鼓

起大雪十三日至冬至十五日
日出辰一刻三分
日入申四刻六分

卯四刻六分
辰二刻七分
午一刻六分
酉一刻二分
開諸門鼓
開大門鼓
退朝鼓
閉門鼓

起小寒一日至十二日
日出辰一刻一分
日入申四刻七分

卯四刻五分
辰二刻六分
午一刻五分
酉一刻三分
開諸門鼓
開大門鼓
退朝鼓
閉門鼓

起小寒十三日至大寒七日
日出卯四刻終
日入酉一刻一分

卯四刻四分
辰二刻六分
酉一刻三分
開諸門鼓
開大門鼓

起大寒八日至十五日
日出卯四刻七分
日入酉一刻二分

卯四刻二分
辰二刻五分
午一刻二分
酉一刻八分
開諸門鼓
開大門鼓
退朝鼓
閉門鼓

起立春一日至八日
日出卯四刻五分
日入酉一刻五分

卯三刻九分
辰二刻五分
午一刻一分
酉二刻一分
開諸門鼓
開大門鼓
退朝鼓
閉門鼓

起立春九日至雨水一日
日出卯四刻二分
日入酉一刻七分

起 雨水 二日 至 九日 日出 酉, 二刻 卯, 四刻 一分

卯, 三刻 六分 開 諸門 鼓
辰, 一刻 七分 開 大門 鼓
巳, 四刻 八分 退 朝 鼓
酉, 二刻 二分 閉 門 鼓

起 雨水 十日 至 驚蟄 二日 日出 酉, 二刻 卯, 三刻 七分

卯, 三刻 一分 開 諸門 鼓
辰, 一刻 二分 開 大門 鼓
巳, 四刻 四分 退 朝 鼓
酉, 二刻 八分 閉 門 鼓

起 驚蟄 三日 至 十日 日出 酉, 二刻 卯, 三刻 五分

卯, 二刻 九分 開 諸門 鼓
辰, 一刻 一分 開 大門 鼓
巳, 四刻 二分 退 朝 鼓
酉, 三刻 一分 閉 門 鼓

起 驚蟄 十一日 至 春分 二日 日出 酉, 二刻 卯, 三刻 二分

卯, 二刻 六分 開 諸門 鼓
巳, 四刻 七分 開 大門 鼓
酉, 三刻 三分 閉 門 鼓

起 春分 三日 至 九日 日出 酉, 三刻 卯, 三刻 二分

卯, 二刻 四分 開 諸門 鼓
巳, 四刻 七分 開 大門 鼓
酉, 三刻 三分 閉 門 鼓

巳,三刻八分退朝鼓
酉,三刻六分閉門鼓

起春分十日。至清明二日。日出卯,二刻七分
日入酉,三刻二分

辰,二刻一分開諸門鼓
卯,四刻二分開大門鼓

巳,三刻六分退朝鼓
酉,三刻八分閉門鼓

起清明三日。至十日。日出卯,二刻五分
日入酉,三刻五分

卯,一刻九分開諸門鼓
卯,四刻開大門鼓

巳,三刻四分退朝鼓
酉,四刻一分閉門鼓

起清明十一日。至穀雨三日。日出卯,二刻二分
日入酉,三刻七分

卯,一刻六分開諸門鼓
卯,三刻七分開大門鼓

巳,三刻二分退朝鼓
酉,四刻三分閉門鼓

起穀雨四日。至十一日。日出卯,二刻一分
日入酉,四刻

卯,一刻四分開諸門鼓
卯,三刻五分開大門鼓

巳,三刻退朝鼓
酉,四刻六分閉門鼓

起穀雨十二日。至立夏四日。日出卯,一刻七分
日入酉,四刻二分

卯,一刻一分開諸門鼓
卯,三刻二分開大門鼓

巳,二刻八分退朝鼓
酉,四刻八分閉門鼓

起立夏五日 至十二日 日出卯 一刻五分 日入酉 四刻五分

寅 四刻九分 開諸門鼓
卯 三刻 開大門鼓
巳 二刻六分 退朝鼓
戌 一刻一分 閉門鼓

起立夏十三日 至小滿五日 日出卯 一刻二分 日入酉 四刻七分

寅 四刻六分 開諸門鼓
卯 二刻七分 開大門鼓
巳 二刻四分 退朝鼓
戌 一刻三分 閉門鼓

起小滿六日 至十五日 日出卯 一刻一分 日入酉 四刻終

寅 四刻四分 開諸門鼓
卯 二刻五分 開大門鼓

巳 二刻二分 退朝鼓
戌 一刻五分 閉門鼓

起芒種一日 至十二日 日出寅 四刻七分 日入戌 一刻一分

寅 四刻二分 開諸門鼓
卯 二刻二分 開大門鼓
巳 二刻 退朝鼓
戌 一刻七分 閉門鼓

起芒種十三日 至夏至十五日 日出寅 四刻六分 日入戌 一刻二分

寅 四刻 開諸門鼓
卯 二刻 開大門鼓
巳 一刻八分 退朝鼓
戌 一刻九分 閉門鼓

起小暑一日 至十二日 日出寅 四刻七分 日入戌 一刻一分

寅，四刻二分開諸門鼓
卯，二刻二分開大門鼓
辰，一刻七分閉門鼓

起小暑十三日至大暑七日
日出卯，一刻一分
日入酉，四刻終

寅，四刻四分開諸門鼓
卯，二刻五分開大門鼓
辰，一刻五分閉門鼓

起大暑八日至十五日
日出卯，一刻二分
日入酉，四刻七分

寅，四刻六分開諸門鼓
卯，二刻七分開大門鼓
辰，一刻四分閉門鼓

起立秋一日至八日
日出卯，一刻五分
日入酉，四刻五分

寅，四刻九分開諸門鼓
卯，三刻開大門鼓
辰，一刻六分閉門鼓

起立秋九日至處暑一日
日出卯，一刻七分
日入酉，四刻二分

卯，一刻一分開諸門鼓
卯，三刻二分開大門鼓
酉，四刻八分閉門鼓

起處暑二日至九日
日出卯，二刻一分
日入酉，四刻二分

卯，一刻四分開諸門鼓
卯，三刻五分開大門鼓

巳,三刻退朝鼓
酉,四刻六分閉門鼓

起處暑十日至白露二日
日出卯,二刻二分
日入酉,三刻七分

卯,一刻六分開諸門鼓

卯,三刻七分開大門鼓

巳,三刻二分退朝鼓

酉,四刻三分閉門鼓

起白露三日至十日
日出卯,二刻五分
日入酉,三刻五分

卯,一刻九分開諸門鼓

卯,四刻開大門鼓

巳,三刻四分退朝鼓

酉,四刻一分閉門鼓

起白露十一日至秋分二日
日出卯,二刻七分
日入酉,三刻二分

卯,二刻一分開諸門鼓

卯,四刻二分開大門鼓

巳,三刻六分退朝鼓

酉,三刻八分閉門鼓
日出卯,二刻
日入酉,三刻

起秋分三日至九日

卯,二刻四分開諸門鼓

卯,四刻五分開大門鼓

巳,三刻八分退朝鼓

酉,三刻六分閉門鼓

起秋分十日至寒露二日
日出卯,三刻二分
日入酉,二刻七分

卯,二刻六分開諸門鼓

卯,四刻七分開大門鼓

巳,四刻退朝鼓

酉,三刻三分閉門鼓

起寒露三日至十日 日出卯三刻五分 酉入酉三刻五分

卯二刻九分開諸門鼓
辰一刻一分開大門鼓
巳四刻二分退朝鼓
酉三刻一分閉門鼓

起寒露十一日至霜降三日 日出卯三刻七分 酉入酉二刻二分

卯三刻一分開諸門鼓
辰一刻二分開大門鼓
巳四刻四分退朝鼓
酉二刻八分閉門鼓

起霜降四日至十一日 日出卯四刻一分 酉入酉二刻一分

卯三刻四分開諸門鼓
辰一刻五分開大門鼓
酉二刻五分開大門鼓

巳四刻六分退朝鼓
酉二刻六分閉門鼓

起霜降十二日至立冬四日 日出卯四刻二分 酉入酉一刻七分

卯三刻六分開諸門鼓
辰一刻七分開大門鼓
巳四刻八分退朝鼓
酉二刻三分閉門鼓

起立冬五日至十二日 日出卯四刻五分 酉入酉一刻五分

卯三刻九分開諸門鼓
辰一刻七分開大門鼓
午一刻一分退朝鼓
酉二刻一分閉門鼓

起立冬十三日至小雪五日 日出卯四刻七分 酉入酉一刻二分

卯，四刻二分，開諸門鼓。
辰，二刻二分，開大門鼓。
午，一刻二分，退朝鼓。
酉，二刻八分，閉門鼓。

起小雪六日至十五日。日出卯，四刻終。日入酉，一刻一分。

卯，四刻四分，開諸門鼓。
辰，二刻五分，開大門鼓。
午，一刻四分，退朝鼓。
酉，一刻六分，閉門鼓。

起大雪一日至十二日。日出辰，一刻一分。日入申，四刻七分。

卯，四刻五分，開諸門鼓。
辰，二刻六分，開大門鼓。
午，一刻五分，退朝鼓。
酉，一刻三分，閉門鼓。

右依前件擊鼓各二度。度別十二下。從細聲至大聲。

諸時擊鼓

子午各九下。丑未八下。寅申七下。卯酉六下。辰戌五下。巳亥四下。並平聲。鐘依刻數。

儺祭新

五色薄純各一尺二寸。飯一斗。酒一斗。脯醢堅魚。鯿乾魚各一斤。海藻五斤。塩五升。柏叶把食。

薦五枚。匏二柄。缶一口。陶鉢六口。松明五把。祝
新當色袍一領。袴一腰。

右預前申省請受依件辨備。十二月晦日昏
時官人率齋郎等候承明門外。即依時尅共
入禁中。齋郎持食薦安庭中。陳祭物。訖陰陽
師進讀祭文。其詞曰。今年今月今日今時。時
上直府。時上直事。時下直府。時下直事。及山
川禁氣。江河谿谷二十四君。千二百官兵馬

九千万匹。已上音讀位置衆諸。前後左右各隨其

方。諦定位。可候大宮內。尔神祇官宮主。能伊

波比奉。里敬奉。留天地。能諸御神等。波平。久

於太比。尔伊麻佐布倍志。登申事別。互詔。久

穢惡。伎疫鬼。能所所村村。尔藏。里隱。布留千

里之外。四方之堺。東方陸奥。西方遠。八下值嘉南。

方土佐。北方佐渡。里与乎知。能所乎。奈牟多知。

疫鬼之住。登如定賜。比行賜。互五色寶物。海山

能種種味物乎給。互罷賜移賜。布所所方方

尔急尔罷往登追給登詔。尔挾衛心互留里

加久良波大儼公小儼公持五兵互追走刑斂

物曾聞食登詔。

凡追儼新挑弓杖葦矢令守辰丁ヲテ造備其矢新

蒲葦各二荷攝津國每年十二月上旬採送。

神祭

庭火并平野竈神祭坐内膳司

神座十二前各六

名香二兩紙六十張布一丈六尺黍稷飯各一

斗二升酒二斗鯉魚四隻乾魚鮓各二斤東籩

二斤堅魚六斤豉塩各二升赤白餅各卅六枚

棘栗各二升精米烏穀各二斗碗十二口坏卅

口盤卅口折積六合桶一口抄二柄缶一口中

取一脚拍六把炭五斗松明廿把席四枚食薦

八枚淨衣六具新庸布中二條福酒新錢一貫

文。

右每月癸日之中擇其吉日祭若當御忌避之其新

物者前祭申省省移所司請受

御本命御本祭

神座并五前

名香并五兩紙七百五十張作錢形二万五千文絹形二百五十

足馬形五筆一管墨一廷小刀一柄布一端敷

新脯并五脰酒醴各三斗米三斗筵七枚食薦

十三枚坏二百口盤五十口折櫛八合桶二口

杪五柄中取二脚松明卅把炭五斗缶二口甕

二口錢二貫文淨衣六具中二條中宮准此

右新物前祭請內藏寮每年六度祭之其中

取年中一度請木工寮通用

三元 三元祭

神座九前

名香三兩紙三百張錢形九千文新菓子五升脯九脰

油七合燈臺七基高各三尺布一尺燈炷新茅二束為簍

新酒醴各二斗。白米二斗。折積九合。坏五十口。盤廿口。薦七枚。食薦九枚。中取三脚。桶一口。抄四柄。缶二口。炭五斗。松明十五把。錢二貫。文淨衣四具。中十條。

右新物前祭請內藏寮。每年三度祭之。其燈臺中取年中一度。請木工寮通用。

幕二條。一條橡東絕。一條紺調布。並隨破壞請撥。

凡講書博士以下。座新紺布端首四枚。長疊三

枚。並隔三年申省請受。

勸學田十町。河內國五町。攝津國五町。

右件田依當土估賃租。以充諸生等食新。

年新墨貳廷

月新紙一百張。奏紙五十張。凡五十張。筆一管。

延喜式卷第十六

延長五年十二月廿六日

外從五位下行左大史臣阿刀宿禰忠行
從五位上行勘解由次官兼外記紀伊權管伴宿禰久永
從四位上行神祇伯臣大中臣朝臣安則
大納言正三位兼行民部卿臣藤原朝臣清貫
左大臣正三位兼行左近衛大將皇太子傳臣藤原朝臣忠平

