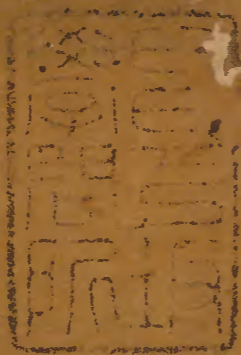


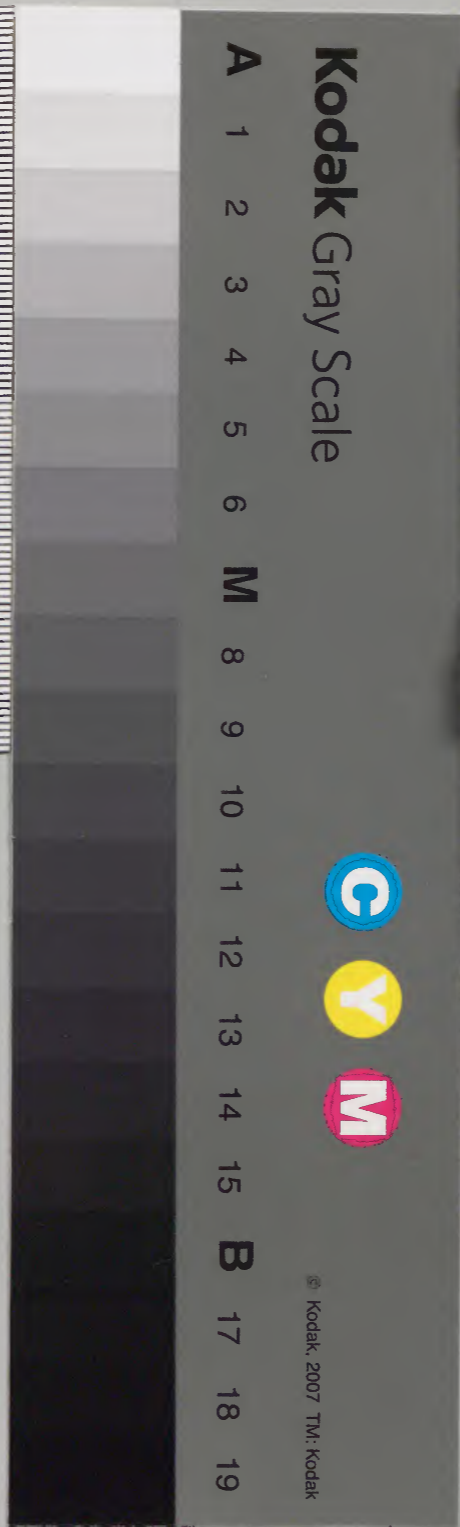
隋書

志十五之七



| | | | |
|------|---|---|---|
| 内閣文庫 | | | |
| 函 | 冊 | 架 | 類 |
| 二 | 二 | 二 | 二 |
| 〇 | 〇 | 〇 | 〇 |
| 九 | 四 | 〇 | 漢 |
| 九 | 九 | 〇 | 書 |

| | | | |
|------|----------|------|--|
| 内閣文庫 | | | |
| 番號 | 漢 | 5049 | |
| 冊數 | 20 (6) | | |
| 函號 | 280 | 68 | |



綴じ部(喉部分)の文字など開きが不鮮明な箇所あり



第十五

隋書

淺草文庫

太尉楊州都督監修國史上柱國趙國公臣長孫無忌等奉勅撰

天文中

二十八舍

東方角二星為天闕其間天門也其內天庭也故黃道經其中七曜之所行也左角為天田為理主刑其南為太陽道右角為將主兵其北為太陰道蓋天之三門猶房之四表其星明大王道太平賢者在朝動搖移徙王者行亢四星天

子之內朝也。揜攝天下奏事聽訟理獄錄功者也。一曰疏廟主疾疫。星明大輔納忠天下寧人無疾疫動則多疾。氏四星王者之宿宮后妃之府休解之房前二星適也。後二星妾也將有徭役之事。氏先動星明大則臣奉度人無勞。房四星為明堂天子布政之宮也。亦四輔也。下第一星上將也。次次將也。次次相也。上星上相也。南二星君位北二星夫人位。又為四表中間為天衢之大道為天闕黃道之所經也。南間曰陽環。

其南曰太陽北間四陰間其北曰太陰七曜由乎天衢則天下平和由陽道則主旱喪由陰道則主水兵亦曰天駟為天馬主車駕南星曰左驂次左服次右服次右廐又主開閉為畜藏之所由也。房星明則王者明驂星大則兵起星離則人流。又北二小星曰鈎鈐房之鈐鍵天之管籥主閉藏鍵天心也。王者孝則鈎鈐明近房天下同心遠則天下不和。王者絕後房鈎鈐間有星及踈坼則地動河清心三星天王

正位也。中星四明堂天子位爲大辰主天下之賞罰。天下變動心星見祥星明大天下同暗則主暗前星爲太子其星不明太子不得代後星爲庶子後星明庶子代心星變黑大人有憂直則王失勢動則國有憂急角搖則有兵離則人流尾九星後宮之場妃后之府上第一星后也。次三星夫人次星嬪妾第三星傍一星名曰神宮解衣之內室尾亦爲九子星色欲均明大小相承則後宮有叙多子孫星微細暗后有憂疾

踈遠后失勢動搖則君臣不和天下亂就聚則大水箕四星亦后宮妃后之府亦曰天津。一曰天雞主八風凡日月宿在箕東辟翼軫者風起又主口舌主客蠻夷胡貉故蠻胡將動先表箕焉星大明直則穀熟内外有差就聚細微天下憂動則蠻夷有使來離徙則人流動不出二日大風

北方南斗六星天廟也丞相太宰之位主褒賢進士稟授爵祿又主兵一曰天機南二星魁天

梁也中央二星天相也北二星杓天府庭也亦
爲天子壽命之期也將有天子之事占於斗斗
星盛明王道平和爵祿行芒角動搖天子愁兵
起移徙其臣逐牽牛六星天之關梁主犧牲事
其北二星一曰即路一曰聚火又曰上一星主
道路次二星主關梁次三星主南越搖動變色
則占之星明大王道昌關梁通牛貴怒則馬貴
不明失常穀不登細則牛賤中星移上下牛多
死小星亡牛多疫又曰牽牛星動爲牛災須女
四星天之少府也須賤妾之稱婦職之卑者也
主布帛裁製嫁娶星明天下豐女功昌國充富
小暗則國藏虛動則有嫁娶出納裁製之事虛
二星冢宰之官也主北方主邑居廟堂祭祀祝
禱事又主死喪哭泣危三星主天府天庫架屋
餘同虛占星不明客有誅動則王者作宮殿有
土功墳墓四星屬危之下主死喪哭泣爲墳墓
也星不明天下旱動則有喪營室二星天子之
宮也一曰玄宮一曰清廟又爲軍糧之府及土

功事星明國昌小不明祠祀鬼神不享國家多
疾動則有土功兵出野離宮六星天子之別宮
主隱藏休息之所東壁三星主文章天下圖書
之秘府也主土功星明王者興道術行國多君
子星失色大小不同王者好武經士不用圖書
隱星動則有土功離徙就聚爲田宅事

西方奎十六星天之武庫也一曰天豕亦曰封
豕主以兵禁暴又主溝瀆西南大星所謂天豕
自亦曰大將欲其明若帝淫佚政不平則奎有

角用動則有兵不出年中或有溝瀆之事又曰
奎中星明水大出婁三星爲天獄主苑牧犧牲
供給郊祀亦爲興兵聚衆星明天下平和郊祀
太享多子孫動則有聚衆星直則有執主之命
者就聚國不安胃二星天之厨藏主倉廩五穀
府也明則和平倉實動則有輸運事就聚則穀
貴人流昴七星天之耳目也主西方主獄事又
爲旄頭胡星也又主喪昴畢間爲天街天子出
旄頭罕畢以前驅此其義也黃道之所經也昴

明則天下牢獄平。鼎六星皆明，與大星等大。水七星黃，兵大起。一星亡為兵喪，搖動有大臣下獄及白衣之會。大而數盡動若跳躍者，胡兵大起。一星獨跳躍餘不動者，胡欲犯邊境也。畢八星王邊兵主，弋獵其大星曰天高。一曰邊將主四夷之尉也。星明大則遠夷來貢，天下安失色。則邊亂。一星亡為兵喪，動搖邊城兵起。有讒臣離徙天下獄亂，就聚法令酷附耳。一星在畢下主聽得失，伺愆邪察不祥。星盛則中國微有盜賊，邊候驚外國。及鬪兵連年，若移動佞讒行兵大起，邊尤甚。月入畢多雨，觜觶三星為三軍之候。行軍之藏府主葆旅收斂萬物，明則軍儲盈。將得勢動而明，盜賊羣行葆旅起動，移將有逐者。參十星，一曰參伐，一曰大辰，一曰天市，一曰鈇鉞，主斬刈。又為天獄，主殺伐。又主權衡，所以平理也。又主邊城為九譯，故不欲其動也。參白獸之體，其中三星橫列三將也。東北曰左肩，主左將。西北曰右肩，主右將。東南曰左足，主後將。

軍西南曰右足主偏將軍故黃帝占參應七將
中央三小星曰伐天之都尉也主胡鮮卑戎狄
之國故不欲明七將皆明大天下兵精也王道
缺則芒角張伐星明與參等大臣皆謀兵起參
星失色軍散參芒角動搖邊候有急天下兵起
又曰有斬伐之事參星移客伐主參左足入玉
井中兵大起秦大水若有喪山石爲怪參星差
戾王臣貳

南方東井八星天之南門黃道所經天之亭候

主水衡事法令所取平也王者用法平則井星
明而端列鉞一星附井之前主伺淫奢而斬之
故不欲其明明與井齊則用鉞大臣有斬者以
欲殺也月宿井有風雨輿鬼五星天目也主視
明察姦謀東北星主積馬東南星主積兵西南
星主積布帛西北星主積金玉隨變占之中央
爲積尸王死喪祠祀一曰鈇質主誅斬鬼星明
大穀成不明人散動而光上賦歛重徭役多星
徙人愁政令急鬼質欲其忽忽不明則安明則

兵起大臣誅柳八星天之厨宰也主尚食和滋味又主雷雨若女主驕奢一曰天相一曰天庫一曰注又主木功星明大臣重慎國安厨食具注舉首王命興輔佐出星直天下謀伐其主星就聚兵滿國門七星七星一名天都主衣裳文繡又主急兵守盜賊故欲明星明王道昌闇則賢良不處天下空天子疾動則兵起離則易政張六星主珍寶宗廟所用及衣服又主天厨飲食賞賚之事星明則王者行五禮得天之中動則賞賚離徙天下有逆人就聚有兵翼二十二星天之樂府主俳倡戲樂又主夷狄遠客負海之賓星明大禮樂興四夷賓動則蠻夷便來離徙則天子舉兵軫四星主冢宰輔臣也王車騎主載任有軍出入皆占於軫又主風主死喪軫星明則車駕備動則車騎用離徙天子憂就聚兵大起轄星傳軫兩傍主王侯左轄爲王者同姓右轄爲異姓星明兵大起遠軫凶軫轄舉南蠻侵車無轄國主憂長沙一星在軫之中主壽

命明則主壽長子孫昌

右四方二十八宿并輔官一百八十二

星

星官在二十八宿之外者

庫樓十星其六大星為庫南四星為樓在角南
一曰天庫兵庫之府也旁十五星三三而聚者
柱也中央四小星衡也主陳兵又曰天庫空則
兵四合東北二星曰陽門主守隘塞也南門三
星在庫樓南天之外門也主守兵平星二星在
庫樓北平天下之法獄事廷尉之象也天門二
星在平星北亢南七星曰折威主斬殺頓頑二
星在折威東南主考囚情狀察詐偽也騎官二
十七星在氐南若天子武貴王宿衛東端一星
騎陣將軍騎將也南三星車騎車騎之將也陣
車三星在騎官東北車車也積卒十二星在房
心南主為衛也他星守之近臣誅從官二星在
積卒西北龜五星在尾南王卜以占吉凶傳說
一星在尾後傳說主章祝巫官也章請號之聲

也主王后之內祭祀以祈子孫廣求胤嗣詩云
 克禋克祀以弗無子此之象也星明大王者多
 子孫魚一星在尾後河中主陰事知雲雨之期
 也星不明則魚多亡若魚少動搖則大水暴出
 出漢中則大魚多死杵三星在箕南杵給庖春
 客星入杵曰天下有急糠一星在箕舌前杵西
 北鼈十四星在南斗南鼈為水蟲歸太陰有星
 守之白衣會主有水令農丈人一星在南斗西
 白七農主稼穡也狗二星在南斗魁前主吠守

天田九星在牛南羅喉九星在牽牛東距馬也
 以壅畜水潦灌溉溝渠也九坎九星在牽牛南
 坎溝渠也所以導達泉源疏瀉瀛溢通溝洫也
 九坎間十星曰天池一曰三池一曰天海主灌
 溉事九坎東列星北一星曰齊齊北二星曰趙
 趙北一星曰鄭鄭北一星曰越越東二星曰周
 周東南北列二星曰秦秦南二星曰代代西一
 星曰晉晉北一星曰韓韓北一星曰魏魏西一
 星曰楚楚南一星曰燕其星有變各以其國秦

萬曆二十三年刊

代東三星南北列曰離瑜離圭衣也瑜玉飾皆
婦人之服星也虛南二星曰哭哭東二星曰泣
泣哭皆迎墳墓泣南十三星曰天壘城如貫索
狀主北夷丁零匈奴四星在虛危南知凶
災他星守之飢兵起危南二星曰蓋屋主治宮
室之官也虛梁四星在蓋屋南主園陵寢廟非
人所處故曰虛梁室南六星曰雷電室西南二
星曰土功吏主司過度壁南二星曰土公土公
西南五星曰礪礪礪南四星曰雲雨皆在壘
壁北羽林四十五星在營室南一曰天軍主軍
騎又主翼王也壘壁陣十二星在羽林北羽林
之垣壘也主軍位爲營壘也三星有在天軍中
者皆爲兵起熒惑太白辰星尤甚北落師門一
星在羽林南北者宿在北方也落天之蕃落也
師衆也師門猶軍門也長安城北門曰北落門
以象北也主非常以候兵有星守之虜入塞中
兵起北落西北有十星曰天錢北落西南一星
曰天綱主武帳北落東南九星曰八魁主張禽

獸客星入之多盜賊八魁西北三星曰鈇質一
 曰鈇鉞有星入之皆為大臣誅奎南七星曰外
 屏外屏南七星曰天溷廁也屏所以障之也天
 溷南一星曰土司空主水土之事故又知禍殃
 也客星入之多土功天下大疾婁東五星曰左
 更山虞也主澤藪竹木之屬亦主仁智婁西五
 星曰右更牧師也主養牛馬之屬亦主禮義二
 更秦爵名也大倉六星在婁南倉穀所藏也星
 蕃而大歲熟西南四星曰天庾積厨粟之所也

天園十三星在胃南園倉廩之屬也主給御糧
 也星見則困倉實不見即虛天廩四星在昴南
 一曰天層王畜黍稷以供饗祀春秋所謂御廩
 此之象也天苑十六星在昴畢南天子之苑囿
 養禽獸之所也主馬牛羊星明則牛馬盈希則
 死苑西六星曰芻藁以供牛馬之食也一曰天
 積天子之藏府也星盛則歲豐穰希則貨財散
 苑南十三星曰天園植果菜之所也畢附耳南
 八星曰天節王使臣之所持考也天節下九星

萬曆二十二年刊

存書志卷十五

十一

曰九州殊口曉方俗之官通重譯者也畢柄西
五星曰天陰參旗九星在參西一曰天旗一曰
天弓主司弓弩之張候變禦難玉井四星在參
左足下主水漿以給厨西南九星曰九游天子
之旗也玉井東南四星曰軍井行軍之井也軍
井未達將不言渴名取此也屏二星在玉井南
屏爲屏風客星入之四足蟲大疾天厠四星在
屏東溷也主觀天下疾病天矢一星在厠南色
黃則吉他色皆凶軍市十三星在參東南天軍
貿易之市使有無通也野雞一星主變怪在軍
市中軍市西南二星曰丈人丈人東二星曰子
二東二星曰孫東井西南四星曰水府主水之
官也東井南垣之東四星曰四瀆江河淮濟之
精也狼一星在東井東南狼爲野將主侵掠色
有常不欲變動也角而變色動搖盜賊萌胡兵
起人相食躁則人主不靜不居其宮馳騁天下
北七星曰天狗主守財弧九星在狼東南天弓
也主備盜賊常向於狼弧矢動移不如常者多

盜賊胡兵大起狼狐張害及胡天下乖亂又曰
 天弓張天下盡兵主與臣相謀弧南六星為天
 社昔共工氏之子句龍能平水土故祀以配社
 其精為星老人一星在弧南一曰南極常以秋
 分之旦見于景春分之夕而没于丁見則化平
 主壽昌亡則君危代天常以秋分候之南郊柳
 南六星曰外厨厨南一星曰天紀主禽獸之齒
 稷五星在七星南稷農正也取乎百穀之長以
 為號也張南十四星曰天廟天子之祖廟也客
 星守之祠官有憂翼南五星曰東區蠻夷星也
 軫南三十二星曰器府樂器之府也青丘七星
 在軫東南蠻夷之國號也青丘西四星曰土司
 空主界域亦曰司徒土司空北二星曰軍門主
 營候豹尾威旗

自攝提至此大凡二百五十四宮一千
 二百八十三星并二十八宿輔官名曰
 經星常宿遠近有度小大有差苟或失
 常實表災異

天漢起東方經尾箕之間謂之漢津乃分爲二道其南經傳說魚天禽天弁河鼓其北經龜貫箕下次絡南斗魁左旗至天津下而合南道乃西南行又分夾匏瓜絡人星杵造父騰蛇王良傳路閣道北端太陵天船卷舌而南行絡五車經北河之南入東井水位而東南行絡南河闕丘天狗天紀天稷在七星南而沒

天占

鴻範五行傳曰清而明者天之體也天忽變色是謂易常天裂陽不足是謂臣強下將害上國後分裂其下之主當之天開見光流血滂滂天裂見人兵起國亡天鳴有聲至尊凌且驚皆亂國之所生也

漢惠帝二年天開東北長三十餘丈廣十餘丈後有吊氏變亂

晉惠帝大安二年天中裂穆帝升平五年又裂廣數丈並有聲如雷其後皆有兵革之應

七曜

日循黃道東行一日一夜行一度三百六十五
日有奇而周天行東陸謂之春行南陸謂之夏
行西陸謂之秋行北陸謂之冬行以成陰陽寒
暑之節是故傳云日爲太陽之精主生養恩德
人君之象也又人君有瑕必露其慝以告示焉
故日月行有道之國則光明人君吉昌百姓安
寧日變色有軍軍破無軍喪侯王其君無德其
臣亂國則日赤無光日失色所臨之國不昌日
星昏行人無影到暮不止者上刑急下人不聊
生不出一年有大水日晝昏烏鳥群鳴國失政
日中烏見主不明爲政亂國有白衣會日中有
黑子黑氣黑雲乍三年五臣廢其主日食陰侵
陽臣掩君之象有亡國有死君有大水日食見
星有殺君天下分裂王者脩德以禳之
月者陰之精也其形圓其質清日光照之則見
其明日光所不照則謂之魄故月望之日日月
相望人居其間盡觀其明故形圓也二絃之日
日照其側人觀其傍故半明半魄也晦朔之日

日照其表人在其裏故不見也其行有遲疾其
極遲則日行十二度強極疾則日行十四度半
強遲則漸疾疾極漸遲二十七日半強而遲疾
一終矣又月行之道斜帶黃道十三日有奇在
黃道表又十三日有奇在黃道裏表裏極遠者
去黃道六度二十七日有奇陰陽一終張衡云
對日之衝其大如日日光不照謂之闇虛闇虛
逢月則月食值星則星亡今曆家月望行黃道
可直謂闇虛矣直謂虛有表裏深淺故食有南北
多少月爲太陰之精以之配日女主之象也以
之比德刑罰之義列之朝廷諸侯大臣之類故
君明則月行依度臣執權則月行失道大臣用
事兵刑失理則月行乍南乍北女主外戚擅權
則或進或退月變色將有殃月晝明姦邪並作
君臣爭明女主失行陰國兵強中國饑天下謀
僭數月重見國以亂亡
歲星曰東方春木於人五常仁也五事貌也仁
虧貌失逆春令傷木氣則罰見歲星歲星盈縮

呂不韋命國所居久國有德厚五穀豐昌
不可伐對為衝歲乃有殃歲星安靜中度吉
盈縮失次國有變不可舉事用兵又曰人主
出象也色欲明光潤澤德合同又曰進退如度
姦邪息變色亂行主無福又主福主大司農主
齊吳主司天下諸侯人君之過主歲五穀赤而
角國昌赤黃而沉野大穰

熒惑因南方夏火禮也視也禮虧視失逆夏令
傷火氣罰見熒惑熒惑法使行無常出則有兵
入則兵散呂不韋命國為亂為賊為疾為喪為飢
為兵居國受殃環繞勾已芒角動搖變色乍前
乍後乍左乍右殃愈甚南丈夫北女子喪
周旋止息乃為死喪寇亂野亡地失行而
速兵聚下順之戰勝又曰熒惑主大鴻臚主
死喪主司空又為司馬主楚吳越以南又司天
下羣臣之過司驕奢亡亂妖孽主歲成敗又曰
熒惑不動兵不戰有誅將出色赤怒逆行成
鉤已戰凶有圍軍鉤已有芒角如鋒刃人主無

出宮下有伏兵芒大則人民怒君子遑遑小人
浪浪不有亂臣則有大喪人欺吏吏欺王又為
外則兵內則理政為天子之理也故曰雖有明
天子必視熒惑所在入守犯太微軒轅營室
房心主命惡之

填星曰中央季夏土信也思心也仁義禮智以
信為主貌言視聽以心為政故四星皆失填乃
為之動動而盈侯王不寧縮有軍不復所居之
宿國吉得地及女子有福不可伐去之失地若
有女憂居宿父國福厚易則薄失次而上二三
宿曰盈有主命不成不乃大水失次而下曰縮
后戚刀歲不復不乃天裂若地動一曰填為黃
帝之德女主之象主德厚安危存亡之機司天
下女主之過又曰天子之星也天子失信則填
星大動

太白曰西方秋金義也言也義虧言失逆秋令
傷金氣罰見太白太白進退以候兵高埤遲速
靜躁見伏用兵皆象之吉开出西方失行夷狄

敗出東方失行中國敗未盡期日過參天病其
對國若經天天下革人更王是謂亂紀人民流
亡晝與日爭明強國弱小國強女主昌又曰太
白大臣其號上公也大司馬位謹候此

辰星曰北方冬水智也聽也智虧聽失逆冬令
傷水氣罰見辰星辰星見主刑主廷尉主燕趙
又為燕趙代以北宰相之象亦為殺伐之氣戰
鬪之象又曰軍於野辰星為偏將之象無軍為
刑事和陰陽應丌時不和出火丌時寒暑失丌
節邦當大饑當出不出是謂擊卒兵大起在於
房心間地動亦曰辰星出入躁疾常主夷狄又
曰蠻夷出星亦主刑法之得失色黃而小地大
動

凡五星有色大小不同各依其行而順時應節
色變有類凡青皆比參左肩赤比心大星黃比
參右肩白比狼星黑比奎大星不失本色而應
丌四時者吉色害丌行凶

凡五星所出所行所直之辰其國為得位者歲

星曰德熒惑有禮填星有福太白兵強辰星陰
陽和所行所直之辰順其色而有角者勝其色
害者敗居實有德也居虛無德也色勝位行勝
色行得盡勝之營室為清廟歲星廟也心為明
堂熒惑廟也南斗為文太室填星廟也亢為疏
廟太白廟也七星為負官辰星廟也五星行至
其廟謹候丌命

凡五星盈縮失位其精降于地為人歲星降為
貴臣熒惑降為童兒歌謠嬉戲填星降為老人
婦女太白降為仕夫處於林麓辰星降為婦人
吉凶之應隨其象告

凡五星木與土合為內亂饑與水合為變謀而
更事與火合為饑為旱與金合為白衣之會合
鬪國有內亂野有破軍為水太白在南歲星在
北名曰牡年穀大熟太白在北歲星在南年或
有或無火與金合為爍為喪不可舉事用兵從
軍為軍憂離之軍却出太白陰分宅出其陽偏
將戰與土合為憂王孽與水合為北軍用兵舉



事大敗一曰火與水合為焮不可舉事用兵土
 與水合為壅沮不可舉事用兵有覆軍下師一
 曰為變謀更事必為旱與金合為疾為白衣會
 為內兵國亡地與木合國饑水與金合為變謀
 為兵憂入太白中而上出破軍殺將客勝下出
 客亡地視旗所指曰命破軍環繞太白若與鬪
 大戰客勝

凡木火土金與水鬪皆為戰兵不在外皆為內
 亂○凡司舍為合相陵為鬪一星相近其殃大
 相遠無傷七寸曰內必之

凡月蝕五星其國亡歲以饑災惑以亂填以殺
 太白以強國戰辰以女亂

凡五星入月其野有逐相太白將修

凡五星所聚其國王天下從歲曰義從災惑以
 禮從填曰重從太白曰兵從辰曰法各曰其事

致天下也三星若合是謂驚立絕行其國外內
 有兵天喪人民改立侯王四星若合是謂太陽
 其國兵喪並起君子憂小人流五星若合是謂

易行有德受慶改立王者奄有四方子孫蕃昌
亡德受殃離其國家滅其宗廟百姓離去被滿
四方五星皆大其事亦大皆小事亦小
凡五星色其圜白為喪為旱赤中不平為兵為
憂青為水黑為疾疫為多死黃為吉皆角赤犯
我城黃地之爭白哭泣聲青有兵憂黑有水五
星同色天下偃兵百姓安寧歌儻以行不見災
疾五穀蕃昌

凡五星為政緩則不行急則過分逆則占熒惑
緩則不入急則不出道則占填緩則不還急
則過舍逆則占太白緩則不出急則不入逆則
占辰星緩則不出急則不入非時則占五星不
失行則年穀豐昌

凡五星分天之中積于東方中國積于西方外
國用兵者利辰星不出太白為客其出太白為
主出而與太白不相從及各出一方為格野有
軍不戰五星為五德之主其行或入黃道裏或
出黃道表猶月行出有陰陽也終出入五常不

可以筭數求也其東行曰順西行曰逆順則疾
逆則遲通而率之終為東行矣不東不西曰留
與日相近而不見曰伏伏與日同度曰合其留
行逆順掩合犯法陵變色芒角凡其所主皆以
時政五常五官五事之得失而見其變木火土
三星行遲夜半經天其初皆與日合度而後順
行漸遲追日不及晨見東方行去日稍遠朝時
近中則留留經旦過中則逆行逆行至夕時近
中則又留留而又順先遲漸速以至于夕伏西
方乃更與日合

金水二星行速而不經天自始與日合之後行
速而先日夕見西方去日前稍遠夕時欲近南
方則漸遲遲極則留留而近日則逆行而合日
在于日後晨見東方逆極則留留而後遲遲極
去日稍遠旦時欲近南方則速行以追日晨伏
于東方復與日合此五星合見遲速逆順留行
之大經也昏旦者陰陽之大分也南方者太陽
之位而天地之經也七曜行至陽位當天之經

則虧昴留逆而不居焉此天之常道也三星經天二星不經天三天兩地之道也

凡五星見伏留行逆順遲速應曆度者爲得其行政合于常違曆錯度而失路盈縮者爲亂行亂行則爲天夫彗孛而有亡國革政兵機喪亂之禍云○古曆五星並順行秦曆始有金火之逆又廿石並時自有差異漢初測候乃知五星皆有逆行其後相承罕能察至後魏末清河張子信學藝博通尤精曆數因避葛榮亂隱於海

島中積三十許年專以渾儀測候日月五星差變之數以筭步之始悟日月交道有表裏遲速五星見伏有感召向背言日行在春分後則遲秋分後則速合朔月在日道裏則日食若在日道外雖交不虧月望值交則虧不問表裏又月行遇木火土金四星向之則速背之則遲五星行四方列宿各有所好惡所居遇其好者則留多行遲見早遇其惡者則留少行速見遲與常數並差少者差至五度多者差至三十許度其

辰星之行見伏尤異晨應見在雨水後立夏前
夕應見在處暑後霜降前者並不見啓蟄立夏
立秋霜降四氣之內晨夕去日前後三十六度
內十八度外有木火土金一星者見無者不見
後張胃玄劉孝孫劉焯等依此差度爲定入交
食分及五星定見定行與天密會皆古人所未
得也梁奉朝請祖暅天監中受詔集古天官及
圖緯舊說撰天文錄三十卷逮周氏克梁獲庾
季才爲太史令撰靈臺秘苑一百二十卷占驗
益備今略其雜星瑞星妖星客星流星及雲氣
名狀次之於此云

瑞星

一曰景星如半月生於晦朔助月爲明或曰星
大而中空或曰有三星在赤方氣與青方氣相
連黃星在赤方氣中亦名德星二曰周伯星黃
色煌煌然所見之國大昌三曰含譽光耀似彗
喜則含譽射

皇雜變

一曰星晝見若星與日並出名曰嫁 星與日
爭光武且弱文且強女子為王在邑為喪在野
為兵又曰臣有姦心上蒙明臣下從橫大水浩
洋又曰星晝見虹不滅臣入生明星奪日光天
下有立王二曰恒星不見恒星者在位入君之
類不見者象諸侯之背畔不佐王者奉順法度
無君之象也又曰恒星不見主不嚴法度消又
曰天子失政諸侯橫暴又曰常星列宿不見象
中國諸侯微滅也三曰星闕星闕天下大亂四

曰星搖星搖人眾將勞五曰星隕大星隕下陽
失其位災害之萌也又曰眾星墜人失其所也
凡星所墜國易政又曰星墜當其下有戰場天
下亂期三年又曰奔星之所墜其下有兵列宿
之所墜滅家邦眾星之所墜眾庶亡又曰填星
墜海水洑黃星騁海水躍又曰黃星墜海水傾
亦曰驥星墜而渤海決星隕如雨天子微諸侯
力政五伯代興更為盟主眾暴寡大并小又曰
星辰附離天猶庶人附離王者也王者失道綱

紀廢下將畔去故星畔天而隕以見其象國有
兵凶則星墜爲鳥獸天下將亡則星墜爲飛蟲
天下大兵則星墜爲金鐵天下有水則星墜爲
土國主亡有兵則星墜爲草木兵起國主亡則
星墜爲沙星墜爲人而言者善惡如其言又曰
國有大喪則星墜爲龍
妖星

妖星者五行之氣五星之變各見其方以爲殃
灾各以其目五色占知何國吉凶決矣行見無
道之國失禮之邦爲兵爲饑水旱死亡之徵也
又曰凡妖星所出形狀不同爲殃如一其出不
過一年若三年必有破國屠城其君死天下大
亂兵士亂行戰死於野積尸從橫餘殃不盡爲
水旱兵飢疾疫之殃又曰凡殃星出見長大灾
深期遠短小灾淺期近三尺至五尺期百日五
尺至一丈期一年一丈至三丈期三年三丈至
五丈期五年五丈至十丈期七年十丈以上期
九年審以察之其灾必應彗星世所謂掃星本

類星末類彗小者數寸長或竟天見則兵起大水主掃除除舊布新有五色各依五行本精所主史臣案彗躰無光傳日而為光故夕見則東指晨見則西指在日南北皆隨日光而指頓挫其芒或長或短光芒所及則為災又曰孛星彗之屬也偏指曰彗芒氣四出曰孛孛者孛然非常惡氣之所生也內不有大亂則外有大兵天下合謀闇蔽不明有所傷害晏子曰君若不改孛星將出彗星何懼乎由是言之災甚於彗

歲星之精流為天棊天槍天猾天衝國皇反登一曰天棊一名覺星或曰天格本類星末銳長四丈主滅兵主奮爭又曰天棊出其國凶不可舉事用兵又曰期三月必有破軍拔城又曰天棊見女主用事其本者為主人二曰天槍主捕制或曰攬雲如牛槍雲如馬或曰如槍左右銳長數丈天攬本類星末銳長丈三曰天猾主招亂又曰人主自恣逆天暴物則天猾起四曰天衝狀如人蒼衣赤首不動主滅位又曰衝星出

臣謀主武卒發又曰天衝抱極泣帝前血濁霧
 下天下冤五曰國皇或曰機星散為國皇國皇
 之星大而赤類南極老人星也主滅姦主內寇
 難見則兵起天下急或云去地一二丈如炬火
 狀後客星內亦有國皇名同而占狀異六曰反登主夷分皆少陽
 之精司徒之類青龍七宿之域有謀反若恣虐
 為害主失春政者以出時衝為期皆主君徵也
 熒惑之精流為析旦蚩尤旗昭明司危天攬一
 曰析旦或曰昭旦主弱之符又曰析旦橫出參
 權百尺為相誅滅二曰蚩尤旗或曰旋星散為
 蚩尤旗或曰蚩尤旗五星盈縮之所生也狀類
 彗而後曲象旗或曰四望無雲獨見赤雲蚩尤
 旗也或曰蚩尤旗如箕可長二丈末有星又曰
 亂國之王眾邪並積有雲若植薈竹長黃上白
 下名曰蚩尤旗主誅逆國又曰帝將怒則蚩尤
 旗出又曰虐王反度則蚩尤旗出或曰本類星
 而後委曲其像旗幡可長二三丈見則王者旗
 鼓大行征伐四方兵大起不然國有大喪三曰

萬曆三十二年刊
 音書云卷之五

昭明者五星變出於西方名曰昭明金之氣也
又曰赤彗分爲昭明昭明滅光象如太白七芒
故以爲起霸之徵或曰機星散爲昭明又曰西
方有星望之去地可六丈而有光其類太白數
動察之中赤是謂西方之野星名曰昭明出則
兵大起其出也下有喪出南方則西方之邦失
地或曰昭明如太白不行主起有德又曰西方
有星大而白有角目下視之名曰昭明金之精
出則兵大起若守房心國有喪必有屠成昭明
下則爲天狗所下者大戰流血四曰司危或曰
機星散爲司危又曰白彗之氣分爲司危司危
平以爲爭爭之徵或曰司危星大有毛兩角又
曰司危星類太白數動察之而赤司危出強國
盈主擊強侯兵也又曰司危見則主失法期八
年豪傑起天子以不義失國有聲之臣行主德
也又曰司危見則其下國相殘賊又曰司危星
出正西西方之野星去地可六丈大而白類太
白一曰見兵起強又曰司危出則非其下有兵

衝不利五曰天攬其狀白小數動是謂攬星一
名斬星天攬主殺時又曰天攬見女星用事者
其本爲主人又曰天攬出其下相攬爲饑爲兵
赤地千里枯骨籍籍亦曰天攬出其國內亂又
曰太陽之精赤鳥七宿之域有謀反恣虐爲害
主失夏政○填星之精流爲五殘六賊獄漢大賁
炤星絀流第星旬始擊咎一曰五殘或曰旋星
散爲五殘亦曰蒼彗散爲五殘故爲毀敗之徵
或曰五殘五分亦曰一本而五枝也期九年姦
與三九二十七大亂不可禁又曰五殘者五行
之變出於東方五殘木之氣也一曰五縫又曰
五殘星出正東東方之野星狀類辰星可去地
六七丈大而白主乖亡或曰東方有星望之去
地可六丈大而赤察之中青或曰星表青氣如
暈有毛其類歲星是謂東方之野星名曰五殘
出則兵大起其出也下有喪出北則東方之邦
失地又曰五殘出四蕃虛天子有急兵或曰五
殘大而赤數動察之有青又曰五殘出則兵起

二曰六賊者五行之氣出於南方或曰六賊火之氣也或曰六賊星形如彗又曰南方有星望之可去地六丈赤而數動察之有光其類熒惑是謂南方之野星名曰六賊出則兵起其國亂其出也下有喪出東方則南方之邦失地又曰六賊星見出正南南方之星去地可六丈大而赤數動有光三曰獄漢一曰咸漢或曰權星散為獄漢又曰咸漢者五行之氣出於北方水之氣也獄漢青中赤表下有三星從橫主逐王刺王又曰北方有星望之可去地六丈大而赤數動察之中青黑其類辰星是謂北方之野星名曰咸漢出則兵起其下有喪出西方則北方之邦失地又曰獄漢動諸侯驚出則陰橫四曰大賁主暴衝又曰炤星主滅邦六曰絀流動天下敖主伏逃又曰絀流主自理無所逃七曰第星在東南本有星末類第所當之國實受其殃八曰旬始或曰樞星散為旬始或曰五星盈縮之所生也亦曰旬始妖氣又曰旬始蚩尤也又曰

旬始出於北斗旁狀如雄雞其怒青黑象伏鼈
又曰黃慧分為旬始旬始者今起也狀如雄雞
土含陽以文白接精象雞故以為立主之題期
十年聖人起代又曰旬始主爭兵主亂主招橫
又曰旬始照其下必有滅王五姦爭作暴骨積
骸以子續食見則臣亂兵作諸侯為虐又曰常
以戌戌日視五車及天軍天庫中有奇怪曰旬
始狀如鳥有喙而見者則兵大起攻戰當其首
者破死又曰出見北斗聖人受命天子壽王者
有福九曰擊咎出臣下主一曰臣禁主主大兵
又曰土精斗七星之域以長四方司空之位有
謀反恣虐者占如上○太白之精散為天杵天
杵伏靈大敗司姦天狗天殘卒起一曰天杵主
狎羊二曰天杵主擊殃三曰伏靈王領護伏靈
出天下亂復人四曰大敗主鬪衝或曰大敗出
擊咎謀五曰司姦主見妖六曰天狗亦曰五星
氣合之變出西南金火氣合名曰天狗或曰天
狗星有毛旁有短彗下如狗形者主徵兵主討

三百三十六 相

賊亦曰天狗流五將鬪又曰西北方有星長三丈而出水金氣交名曰天狗亦曰西北三星大而白名曰天狗見則大兵起天下饑人相食又曰天狗所下之處必有大戰破軍殺將伏尸流血天狗食之皆期一年中二年遠三年各以其所下之國以占吉凶後流星內天狗名同占狀小異七曰天殘主貪殘八曰卒起卒起見禍無時諸變有萌臣運柄又曰少陰之精大司馬之類白獸七宿之域有謀反若恣虐為害主失秋政者期如上占

禍亦應之○辰星之精散為枉矢破女拂樞滅寶繞廷驚理大奮祀一曰枉矢或曰填星之變為枉矢又曰機星散為枉矢亦曰枉矢五星盈縮之所生也弓弩之像也類大流星色蒼黑蛇行望之如有毛目長數匹著天主反萌主射愚又曰黑彗分為枉矢枉矢者射是也枉矢見謀反之兵合射所誅亦為以亂伐亂又曰人君暴專已則有枉矢動亦曰枉矢類流星望之有尾目長可一匹布皎皎著天見則大兵起大將出

萬曆三十二年刊

弓弩用期三年曰枉矢所觸天下之所伐射滅之象也二曰破女破女若見君臣皆誅主勝之符三曰拂樞拂樞動亂駭擾無調時又曰拂樞主制時四曰滅寶滅寶起相得之又曰滅寶主伐之五曰繞廷繞廷主亂孽六曰驚理驚理主相署七曰大奮祀大奮祀主招邪或曰大奮祀出主安之太陰之精玄武七宿之域有謀反若恣虐為害主失冬政者期如上占禍亦應之又曰五精替覃皆以類逆所犯行失時指下臣承死者乘而害之皆滅亡之徵也入天子宿主滅諸侯五百謀

雜妖

一曰天鋒天鋒彗象矛鋒者也主從橫天下從橫則天鋒星見二曰燭星狀如太白其出也不行見則不久而滅或曰主星上有彗上出燭星所出邑反又曰燭星所燭者城邑亂又曰燭星所出有大盜不成三曰蓬星一名王星星狀如夜火之光多即至四五少即一二亦曰蓬星在

西南脩數丈左右兌出而易處又曰有星其色黃白方不過三尺名曰蓬星又曰蓬星狀如粉絮見則天下道術士當有出者布衣之士貴天下太平五穀成又曰蓬星出北斗諸侯有奪地以地亡有兵起星所居者期不出三年又曰蓬星出太微中天子立王四者長庚狀如一匹布著天見則兵起五曰四填星出四隅去地六丈餘或曰四填去地可四丈或曰四填星大而赤去地二丈當以夜半時出四填星見十月而兵起又曰四填星見四隅皆為兵起其下六曰地維滅光地維滅光者五行之氣出於四季土之氣也又曰有星出大而赤去地二三丈如月始出謂之地維滅光四隅有星望之可去地四丈而赤黃搖動其類填星是謂中央之野星出於四隅名曰地維滅光出東北隅天下大水出東南隅天下大旱出西南隅則有兵起出西北隅則天下亂兵大起又曰地維滅光見下有亂者亡有德者昌七曰女帛女帛者五星氣合變出

東北水木氣合也。又曰東北有星長三丈而出，名曰女帛。見則天下兵起。若有大喪，又東北有大星，出名曰女帛。見則天下有大喪。八曰盜星。盜星者五星氣合之變。出東南火木氣合也。又曰東南有星長三丈而出，名曰盜星。見則天下有大盜多寇賊。九曰積陵。積陵者五星氣合之變。出西北金水氣合也。又曰西南有星長三丈，名曰積陵。見則天下隕霜，兵大起。五穀不成人。幾十日。端星。端星者五星氣合之變。出與金木水火合於四隅。又四隅有星大而赤，察之中黃數動，長可四丈。此土之氣効於四季，名曰四隅。端星所出兵大起。十一曰昏昌。有星出西北，氣青赤以環之中，赤外青，名曰昏昌。見則天下兵起。國易政先起者昌，後起者亡。高十丈亂一年，高二十丈亂二年，高三十丈亂三年，十二曰莘。星有星出西北，狀如有環，二名山勤。一星見則諸侯有失地。西北國十三曰白星。白星有如星非星，狀如削瓜，有勝兵，名曰白星。白星出為男喪十

四曰菟昌西北菟昌之星有赤青環之有殃有青為水此星見則天下改易十五曰格澤狀如炎火又曰格澤星也上黃下白從地而上下大上銳見則不種而獲又曰不有土功必有大客鄰國來者期一年二年又曰格澤氣赤如火炎炎中天上下同色東西經天若於南北長可四五里此熒惑之變見則兵起其下伏尸流血期三年十六曰歸邪狀如星非星如雲非雲或曰有兩赤彗上向上有蓋狀如氣下連星或曰見必有歸國者十七曰濛星夜有赤氣如牙旗長短四面西南最多又曰刀星亂之象又曰徧天薄雲四方生赤黃氣長三尺乍見乍沒尋皆消滅又曰刀星見天下有兵戰鬪流血或曰徧天薄雲四方合有八氣蒼白色長三尺乍見乍沒漢京房著風角書有集星章所載妖星皆見於月旁互有五色方雲以五寅日見各五星所生云

天槍星生箕宿中

天根星生尾宿中

天荆

星生心宿中 真若星生房宿中 天棖星生
氏宿中 天樓星生亢宿中 天垣星生左角
宿中

皆歲星所生也見以甲寅日其星咸有兩青方
在其旁

天陰星生軫宿中 晉若星生翼宿中 官張

星生張宿中 天惑星生七宿中 天雀星生

柳宿中 赤若星生鬼宿中 蚩尤星生井宿

皆熒惑之所生也出在景寅日有兩赤方在其

旁

天上 天伐 從星 天樞 天翟 天沸

荆彗

皆鎮星之所生也出在戊寅日有兩黃方在其
旁

若星生參宿中 帝星生觜宿中 若彗星生

畢宿中 竹彗星生昴宿中 穰星生胃宿中

棖星生婁宿中 白藿星生奎宿中

皆太白之所生也出在庚寅日有兩白方在其旁

天美星生壁宿中 天斃星生室宿中 天杜

星生危宿中 天麻星生虛宿中 天林星生

女宿中 天高星生牛宿中 端下星生斗宿

中

皆辰星之所生也出以壬寅日有兩黑方在其旁

已前三十五星即五行氣所生皆出月左右方氣之中各以其所生星將出不出日數期候之

當其未出之前而見見則有水旱兵喪饑亂所指亡國失地王死破軍殺將

客星

客星者周伯老子王蓬黎國皇溫星凡五星皆

客星也行諸列舍十二國分野各在其所臨之

邦所守之宿以占吉凶周伯大而色黃煌煌然

見其國兵起若有喪天下饑衆庶流亡去其鄉

端星中名狀與此同而占異老子明大色白淳淳然所出之

萬曆二十三年

書志卷十五

四十一

三百〇三應左

國爲饑爲凶爲善爲惡爲喜爲怒常出見則兵
大起人上有憂王者以赦除咎則消災王蓬絮
狀如粉絮拂拂然見則其國兵起若有喪白衣
之會其邦饑亡又曰王蓬絮星色青而熒熒然
所見之國風雨不如節焦旱物不生五穀不成
登蝗蟲多國皇星出而大其色黃白望之有芒
角見則兵起國多變若有水饑人主惡之衆庶
多疾温星色白而大狀如風動搖常出四隅出
東南天下有兵將軍出於野出東北當有千里
暴兵出西北亦如之出西南其國兵喪並起若
有大水人饑又曰温星出東南爲大將軍服屈
不能發者出於東北暴骸三千里出西亦然
凡客星見其分若留止即以其色占吉凶星大
事大星小事小星色黃得地色白有喪色青有
憂色黑有死色赤有兵各以五色占之皆不出
三年又曰客星入列宿中外官者各以其所出
部舍官名爲其事所之者爲其謀其下之國皆
受其禍以所守之舍爲其期以五氣相賊者爲

其使

流星

流星天使也自上而降曰流自下而升曰飛大者曰奔奔亦流星也星大者使大星小者使小聲隆隆者怒之象也行疾者期速行遲者期遲大而無光者衆人之事小而光者貴人之事大而光者其人貴且衆也乍明乍滅者賊敗成也前大後小者恐憂也前小後大者喜事也蛇行者者後事也主在疾者注而不返也長者其事長久也短者事疾也奔星所墜其下有兵無風雲有流星見良久間乃入爲大風發屋折木小流星百數四面行者庶人流移之象流星異狀名占不同今略古書及荊州占所載云

流星之尾長二三丈暉然有光竟天其色白者主使也色赤者將軍使也流星有光其色黃白者從天墜有音如炬燵火下地野雞盡鳴斯天保也所墜國安有喜若水流星其色青赤名曰地鴈其所墜者起兵流星有光青赤其長二三

丈名曰天鴈軍之精華也其國起兵將軍當從
星所之流星暉然有光白長竟天者人主之星
也主將相軍從星所之凡星如甕者為發謀起
事大如桃者為使事流星大如缶其光赤黑有
喙者名曰梁星其所墜之鄉有兵君失地

飛星大如缶若甕後皎然白前卑後高此謂頓
頑其所從者多死亡削邑而不戰有飛星大如
缶若甕後皎然白前卑後高搖頭乍上乍下此
謂下下斤下民食不足飛星大如缶若甕後皎

然白星滅後白者曲環如車輪此謂解衝其國

人相斬為爵祿此謂自相齧食有飛星大如缶
若甕其後皎然白長數丈星滅後白者化為雲
流下名曰大滑所下有流血積骨有飛星大如
缶若甕後皎白縵縵然長可十餘丈而委曲名
曰天刑一曰天飾將軍均封疆

天狗狀如大奔星色黃有聲其止地類狗所墜
望之如火光炎炎衝天其上銳其下圓如數頃
田處或曰星有毛旁有短彗下有狗形者或曰

萬曆二十三年

卷十五

三

星出其狀赤白有光下即為天狗一曰流星有光見人面墜無音若有足者名曰天狗其色白其中黃黃如遺火狀主候兵討賊見則四方相射千里破軍殺將或曰五將鬪人相食所往之鄉有流血其君失地兵大起國易政戒守禦餘

雲氣

瑞氣

一曰慶雲若煙非煙若雲非雲郁郁紛紛蕭索輪囷是謂慶雲亦曰景雲此喜氣也太平之應一曰昌光赤如龍狀聖人起帝受終則見

妖氣

一曰虹蜺日旁氣也斗之亂精主惑心主內淫主臣謀君天子誣后妃顛妻不一二曰祥雲如狗赤色長尾為亂君為兵喪

臨在日上也。五曰闇，謂日月蝕或日光暗也。六曰曹，謂曹曹不光明也。七曰彌，謂白虹彌天而貫日也。八曰序，謂氣若山而在日上，或曰冠珥。背瑠重疊，次序在于日旁也。九曰隳，謂暈氣也。或曰虹也。詩所謂朝隳于西者也。十曰想，謂氣五色有形，想也。青飢赤兵白喪黑憂黃熟，或曰想思也。赤氣為人獸之形，可思而知其吉凶。自周已降，術士間出，今採其著者而言之。

或青或黃，師破又曰遊氣蔽天，日月失色，皆自是

風雨之候也。若天氣清靜，無諸遊氣，日月不明，乃為失色。或天氣下降，地氣未升，厚則日紫薄則日赤。若於夜則月白，皆將雨也。或天氣未降，地氣上升，厚則日黃薄則日白。若於夜則月赤，將旱且風，亦為日月暈之候。雨少而多陰，或天氣已降，地氣又升，上下未交，則日青。若於夜則月綠色，將寒候也。或天地氣雖交而未密，則日黑。若於夜則月青，將雨不雨，變為雲霧，暈背虹。

蜺又曰沉陰日月俱無光晝不見日夜不見星
皆有雲鄣之兩敵相當陰相圖議也日矇矓光
士卒內亂日薄赤見日中烏將軍出旌旗舉此
不祥必有敗亡又曰數日俱出若鬪天下兵大
戰日鬪下有拔城日戴者形如直狀其上微起
在日上為戴戴者德也國有喜也一云立日上
為戴青赤氣抱在日上小者為冠國有喜事青
赤氣小而交於日下為纓青赤氣小而圓一二
在日下左右者為紐青赤氣如小半暈狀在日
上為負負者得地為喜又曰青赤氣長而斜倚
日傍為戟青赤氣圓而小在日左右為珥黃白
者有喜又曰有軍自有一珥為喜在日西西軍
戰勝在日東東軍戰勝南北亦如之無軍而珥
為拜將又日旁如半環向日為抱青赤氣如月
初生背日者為背又曰背氣青赤而曲外向為
叛象分為反城璫者如帶璫在日四方青赤氣
長而立日旁為直日旁有一直敵在一旁欲自
立從直所擊者勝日旁有二直三抱欲自立者

不成順抱擊者勝殺將氣形三抱在日四方爲提青赤氣橫在日上下爲格氣如半暈在日下爲承承者臣承君也又曰日下有黃氣三重若抱名曰承福人主有吉喜且得地青白氣如履在日下者爲履日旁抱五重戰順抱者勝日一抱一背爲破走抱者順氣也背者逆氣也兩軍相當順抱擊逆者勝故曰破走日抱且兩珥一虹貫抱抱至日順虹擊者勝日重抱內有珥順抱擊者勝亦曰軍內有欲反者日重抱左右二珥有白虹貫抱順抱擊勝得二將有三虹得三將日抱黃白潤澤內赤外青天子有喜有和親來降者軍不戰敵降軍罷色青將喜赤將兵爭白將有喪黑將死日重抱且背順抱擊者勝得地若有罷師日重抱抱內外有珥兩珥順抱擊者勝破軍軍中不和不相信日旁有氣圓而周帀內赤而外青名爲暈日暈者軍營之象周環帀日無厚薄敵與軍勢齊等若無軍在外天子失御民多叛日暈有玉色有喜不得玉色有憂

凡占兩軍相當必謹審日月暈氣知其所起留
止遠近應與不應疾遲大小厚薄長短抱背為
多少有無實虛又亟密踈澤枯相應等者勢等
近勝遠疾勝遲大勝小厚勝薄長勝短抱勝背
多勝少有勝無實勝虛久勝亟密勝踈澤勝枯
重背大破重抱為和親抱多親者益多背為不
和分離相去背於內者離於內背於外者離於
外也

凡占分離相去赤內青外以和相去青內赤外
以惡相去日暈明久內赤外青外人勝內青外
赤內人勝內黃外青黑內人勝外黃內青黑外
人勝外白內青外人勝內白外青內人勝內黃
外青外人勝內青外黃內人勝日暈周而東北
偏厚厚為軍福在東北戰勝西南戰敗日暈黃
白不鬪兵未解青黑和解分地色黃土功勤人
不安日色黑有水陰國盛日暈七日無風雨兵
大作不可起衆大敗不及日蝕日暈而明天下
有兵兵罷無兵兵起不戰日暈始起前滅而後

成者後成面勝日暈有兵在外者主人不勝日
暈內赤外青羣臣親外外赤內青羣臣親內其
身身外其心日有朝夕暈是謂失地主人必敗
日暈而珥主有謀軍在外外軍有悔日暈抱珥
上將軍易日暈而珥如并幹者國亡有大兵交
日暈上西將軍易兩敵相當日暈兩珥平等俱
起而色同軍勢等色厚潤澤者賀喜日暈有直
珥為破軍貫至日為殺將日暈負且戴國有喜
戰從戴所擊者勝得地日暈而珥背左右如大
車輶者兵起其國亡城兵滿野而城復歸日暈
暈內有珥一抱所謂圍城者在內人則勝日
暈有重抱後有背戰順抱者勝得地有軍日暈
有一抱抱為順貫暈內在日西西軍勝有軍日
暈有一背背為逆在日西東軍勝餘方放此日
暈而背兵起其分失城日暈有背背為逆有降
叛者有反城在日東東有叛餘方放此日暈背
氣在暈內此為不和分離相去其色青外赤內
節臣受王命有所之日暈上下有兩背無兵兵

萬曆二十三年刊

青島志卷二十一

六

起有兵兵入日暈四背在暈內名曰不和有內
亂日暈而四背如大車輞者四提設其國衆在
外有反臣日暈四提必有大將出亡者日暈有
四背璫其背端盡出暈者反從內起日暈而兩
珥在外有聚雲在內與外不出三日城圍出戰
日暈有背珥直而有虹貫之者順虹擊之大勝
得地日暈有白虹貫暈至日從虹所指戰勝破
軍殺將日暈有虹貫暈不至日戰從貫所擊之
勝得小將日暈有一虹貫暈內順虹擊者勝殺
將日暈二白虹貫暈有戰客勝日重暈有四垂
白虹氣從內出外以此圍城主人勝城不拔又
日重暈攻城圍邑不拔日暈二重其外清內濁
不散軍會聚日暈三重有拔城日交暈無厚薄
交爭力勢均厚者勝日交暈人主左右有爭者
兵在外戰日在暈上軍罷交暈貫日天下有破
軍死將日交暈而爭者先衰不勝即兩敵相向
交暈至日月順以戰勝殺將一法日在上者勝
日有交者赤青如暈狀或如合背或正直交者

偏交也兩氣相交也或相貫穿或相向或相背也交主內亂軍內不和日交暈如連環為兩軍兵起君爭地日有三暈軍分為三日方暈而上下聚二背將敗人亡日暈若井垣若車輪二國皆兵亡又曰有軍日暈不而半暈在東東軍勝在西西軍勝南北亦如之日暈如車輪半暈在外者罷日半暈東向者西夷羌胡來入國半暈西向者東夷人欲反入國半暈北向者南夷人欲反入國半暈南向者北夷人欲反入國又曰軍在外月暈師上其將戰必勝月暈黃色將軍益秩祿得位月暈有兩珥白虹貫之天下大戰月暈而珥兵從珥攻擊者利月暈有蜺雲乘之以戰從蜺所往者大勝月暈虹蜺直指暈至月者破軍殺將

雜氣

天子氣內赤外黃正四方所發之處當有王者若天子欲有遊往處其地亦先發此氣或如城門隱隱在氣霧中恒帶殺氣森森然或如華蓋

在氣霧中或有五色多在晨昏見或如千石倉
在霧中恒帶殺氣或如高樓在霧氣中或如山
鎮蒼帝起青雲扶日赤帝起赤雲扶日黃帝起
黃雲扶日白帝起白雲扶日黑帝起黑雲扶日
或日氣象青衣人無手在日西天子之氣也敵
上氣如龍馬或雜色鬱鬱衝天者此帝王之氣
不可擊若在吾軍戰必大勝凡天子之氣皆多
上達於天以王相日見

此猛將之氣如龍兩軍相當若氣發其上則其
將猛銳或如虎在殺氣中猛將欲行動亦先發
此氣若無行動亦有暴兵起或如火煙之狀或
白如粉沸或如火光之狀夜照人或白而赤氣
繞之或如山林竹木或紫黑如門上樓或上黑
下赤狀似黑旌或如張弩或如埃塵頭銳而卑
本大而高兩軍相當敵軍上氣如困倉正白見
日逾明或青白如膏將勇大戰氣發漸漸如雲
變作此形將有深謀
凡氣上與天連軍中有貞將或云賢將

凡軍勝氣如堤如坂前後磨地此軍士眾強盛
 不可擊軍上氣如火光將軍勇士卒猛好擊戰
 不可擊軍上氣如山堤山上若林木將士驍勇
 軍上氣如埃塵粉沸其色黃白旌旗無風而颺
 揮揮指敵此軍必勝敵上有白氣粉沸如樓繞
 以赤氣者兵銳營上氣黃白色重厚潤澤者勿
 與戰兩敵相當有氣如人持斧向敵戰必大勝
 兩敵相當上有氣如蛇舉首向敵者戰勝敵上
 氣如一匹帛者此雍軍之氣不可攻望敵上氣
 如覆舟雲如牽牛有白氣出似旌幟在軍上有
 雲如鬪雞赤白相隨在氣中或發黃氣皆將士
 精勇不可擊軍營上有赤黃氣上達於天亦不
 可攻

凡軍營上五色氣上與天連此天應之軍不可
 擊其氣上小下大其軍日增益士卒軍上氣如
 堤以覆其軍上前赤後白此勝氣若覆吾軍急
 往擊之大勝夫氣銳黃白團團而潤澤者敵將
 勇猛且士卒能強戰不可擊雲如日月而赤氣

五萬曆二十三年刊

陰符經卷之二

三百二十七

繞之如日月暈狀有光者所見之地大勝不可攻

凡雲氣有獸居上者勝軍上有氣如塵埃前下後高者將士精銳敵上氣如乳武豹伏者難攻軍上恒有氣者其軍難攻軍上雲如華蓋者勿往與戰雲如旌旗如蜂向人者勿與戰兩軍相當敵上有雲如飛鳥徘徊其上或來而高者兵精銳不可擊軍上雲如馬頭低尾仰勿與戰軍

上雲如狗形勿與戰望四方有氣如赤鳥在鳥氣中如鳥人在赤氣中如赤杵在鳥氣中如人

十十五五或如旌旗在鳥氣中有赤氣在前者敵人精悍不可當敵上有雲如山不可說有雲如引素如陣前銳或一或四黑色有陰謀赤色饑青色兵有反黃色急去

凡氣上黃下白名曰善氣所臨之軍欲求和退若氣出北方求退向北其眾死散向東則不可信終能為害向南將死敵上氣囚廢枯散或如馬肝色如死灰色或類偃蓋或類偃魚皆為將

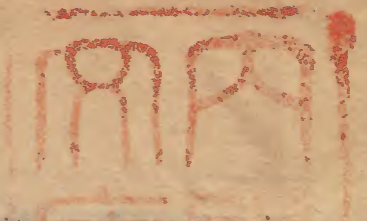
萬曆二十三年刊

敗軍上氣乍見乍不見如霧起此衰氣可擊上
大下小士卒日減

凡軍營上十日無氣發則軍必勝而有赤白氣
乍出即滅外聲欲戰其實欲退散黑氣如壞山
墮軍上者名曰營頭之氣其軍必敗軍上氣昏
發連夜夜照人則軍士散亂軍上氣半而絕一
敗再絕再敗三絕三敗在東發白氣者災深軍
上氣中有黑雲如牛形或如 形者此是瓦解

五色雜亂或東西南北不定者其軍欲敗軍上
氣如羣羊羣猪在氣中此衰氣擊之必勝軍上
有赤氣炎炎於天則將死士衆亂赤光從天流
下入軍軍亂將死彼軍上有蒼氣須臾散去擊
之必勝在我軍上須自堅守軍有黑氣如牛形
或如馬形從氣霧中下漸漸入軍名曰天狗下
食血則軍破軍上氣或如羣鳥亂飛或如

或紛紛如轉蓬或如揚灰或雲如捲席如
匹布亂穰者皆爲敗徵氣乍見乍沒乍聚乍散



如霧之始起為敗氣氣如繫牛如人臥如敗車
 如雙蛇如飛鳥如決堤垣如壞屋如人相指如
 人無頭如驚鹿相逐如兩雞相向皆為敗氣
 凡降人氣如人十十五五皆义手低頭又云如
 人义手相向白氣如羣鳥趣入屯營連結百餘
 里不絕而能徘徊須臾不見者當有他國來降
 氣如黑山以黃為緣者欲降服敵上氣青而高
 漸黑者將欲死散軍上氣如燔生草之煙前雖
 畏後必退黑雲臨營或聚或散如鳥將宿敵人

凡白氣從城中南北出者不可攻城不可屠城
 中有黑雲如星名曰軍精急解圍去有突兵出
 客敗城上白氣如旌旗或青雲臨城有喜慶黃
 雲臨城有大喜慶青色從中南北出者城不可
 攻或氣如青色如牛頭觸人者城不可屠城中
 氣出東方其色黃此太一城白氣從中出青氣
 從城北入反向還者軍不得入攻城圍邑過旬
 雷雨者為城有輔疾去之勿攻城上氣如煙火

萬曆十三年刊

隋書志卷十六

十三

主人欲出戰其氣無極者不可攻城上氣如雙
蛇者難攻赤氣如杵形從城中向外者內兵突
出主人戰勝城上有雲分爲兩彗狀攻不可得
赤氣在城上黃氣四面繞之城中大將死城降
城上赤氣如飛鳥如敗車及無雲氣士卒必散
城營中有赤黑氣如狸皮斑及赤者並亡城上
氣上赤而下白色或城中氣聚如樓出見於外
城皆可屠城營上有雲如衆人頭赤色下多死
其氣出復入城中人欲逃亡其氣出而覆其軍
軍必病氣出而高無所止用日久長有白氣如
蛇來指城可急攻白氣從城指營宜急固守攻
城若雨霧日死風至兵勝日色無光爲日死雲
氣如雄雉臨城其下必有者濛氛圍城而入
城者外勝得入有雲如立人五枚或牛邊
城圍

凡軍上有黑氣渾渾圓長赤氣

中其下必

有伏兵白氣粉沸起如樓狀其下必有藏兵

皆不可輕擊。伏兵之氣如幢節狀在烏雲中。或如赤杵在烏雲中。或如烏人在赤雲中。

凡暴兵氣白如瓜蔓連結。部隊相逐。須臾罷而復出。至八九來而不斷。急賊卒至。宜防固之。白氣如仙人衣。千萬連結。部隊相逐。罷而復興。如是八九者。當有千里兵來。視所起。備之。黑雲從敵上來。之我軍上。欲襲我敵人。告發。宜備。不宜戰。壬子日候。四望無雲。獨見赤雲如旌旗。其下有兵起。若徧四方者。天下盡有兵。若四望無雲。獨見黑雲。極天天下。兵大起。半天半起。三日內有雨。災解。敵欲來者。其氣上有雲。下有氛。零中天而下。敵必至。雲氣如旌旗。賊兵暴起。暴兵氣如人持刀楯。雲如人赤色。所臨城邑有卒兵至。驚怖。須臾去。赤氣如人持節。兵來未息。雲如方虹。有暴兵。赤雲如火者。所向兵至。天有白氣狀如匹布。經丑未者。天下多兵。凡戰氣青白如膏。將勇大戰。氣如人無頭。如死人臥。敵上氣如丹蛇。赤氣隨之。必大戰。殺將四

望無雲見赤氣如狗入營其下有流血
凡連陰十日晝不見日夜不見月亂風四起欲
雨而無雨名曰蒙臣謀君故曰久陰不雨臣謀
主霧氣若晝若夜其色青黃更相掩冒乍合乍
散臣謀君逆者喪山中冬霧十日不解者欲崩
之候視四方常有天雲五色具者其下有賢人
隱也青雲潤澤蔽日在西北爲舉賢良雲氣如
亂穰大風將至視所從來避之雲甚潤而厚大
雨必暴至四始之日有黑雲氣如陣厚重犬者
多雨氣若霧非霧衣冠不雨而濡見則其城帶
甲而趣日出沒時有雲橫截之白者喪烏者驚
三日內雨者各解有黑氣入營者兵相殘有赤
青氣入營者兵弱有雲如蛟龍所見處將軍失
魄有雲如鵠尾來陰國上三日亡有雲如日月
暈赤色其國凶青白色有大水有雲狀如龍行
國有大水人流亡有雲赤黃色四塞終日竟夜
照地者大臣縱恣有雲如氣昧而濁賢人去小
人在位

凡白虹者百殃之本衆亂所基霧者衆邪之氣
陰來冒陽

凡遇四方盛氣無向之戰甲乙日青氣在東方
丙丁日赤氣在南方庚辛日白氣在西方壬癸
日黑氣在北方戊己日黃氣在中央四季戰當
此日氣背之吉日中有黑氣君有小過而臣不
諫又掩君惡而揚君善故日中有黑氣不明也
凡白虹霧姦臣謀君擅權立威晝霧夜明臣恚
得申夜霧晝明臣志不申霧終日終時君有憂
色黃小白言兵喪青言疾黑有暴水赤有兵喪
黃言土功或有風

凡夜霧白虹見臣有憂晝霧白虹見君有憂虹
頭尾至地流血之象

凡霧氣不順四時逆相交錯微風小雨爲陰陽
氣亂之象從寅至辰巳上而復始爲逆者不
成積日不解晝夜昏暗天下欲分離

凡霧四合有虹各見其方隨四時色吉非時色
凶氣色青更相掩覆乍合乍散臣欲謀君爲

逆者不成自亡

凡霧氣四方俱起百步不見人名曰晝昏不有破國必有門

凡天地四方昏濛若下塵十日五日以上或一日或一時雨不需衣而有土名曰霾故曰天地霾君臣乖大旱

凡海傍蜃氣象樓臺廣野氣成宮闕北夷之氣如牛羊羣畜穹閭南夷之氣類舟船幡旗自華以南氣下黑上赤嵩高三河之郊氣正赤恒山之北氣青勃碣海岱之間氣皆正黑江湖之間氣皆白東海氣如圓蓋附漢河水氣如引布江漢氣勁如杼濟水氣如黑狫滑水氣如狼白尾淮南氣如帛少室氣如白兔青尾恒山氣如黑牛青尾東夷氣如樹西夷氣如室屋南夷氣如閣臺或類舟船陣雲如立垣杼軸雲類軸搏兩端兌灼雲如繩居前亘天其半半天其蜚者類闕旗故鈎雲勾曲諸此雲見以五色占而澤搏密其見動人及有兵必起合闕其直雲氣如三

匹帛廣前兌後大軍行氣也韓雲如布趙雲如
牛楚雲如日宋雲如車魯雲如馬衛雲如犬周
雲如車輪秦雲如行人魏雲如鼠鄭齊雲如絳
衣越雲如龍蜀雲如困車氣乍高乍下往往而
聚騎氣卑而布卒氣搏前卑後高者疾前方而
高後兌而卑者却其氣平者其行徐前高後卑
者不止而返校騎之氣正蒼黑長數百丈遊兵
之氣如彗掃一云長數百丈無根本喜氣上黃
下曰怒氣上下赤憂氣上下黑土功氣黃白徒
氣白○凡候氣之法氣初出時若雲非雲若霧

非霧髮鬣若可見初出森森然在桑榆上高五
六尺者是千五百里外平視則千里舉目望則
五百里仰瞻中天則百里內平望桑榆間二千
里登高而望下屬地者三千里

凡欲知我軍氣常以甲己日及庚子辰戌午未
亥日及八月十八日去軍十里許登高望之可
見依別記占之百人以上皆有氣

凡占災異先推九宮分野六壬日月不應陰霧

風雨而陰霧者乃可占對敵而坐氣來甚卑下其陰覆人上掩溝蓋道者是大賊必至敵在東日出候在南日中候在西日入候在北夜半候王相色吉囚死色凶

凡軍上氣高勝下厚勝薄實勝虛長勝短澤勝枯我軍在西賊軍在東氣西厚東薄西長東短西高東下西澤東枯則知我軍必勝

凡氣初出似甌上氣勃勃上升氣積為霧霧為陰陰氣結為虹蜺暈珥之屬凡氣不積不結散漫一方不能為災必須和雜

殺氣森然疾起乃可論占軍上氣安則軍安氣不安則軍不安氣南北則軍南北氣東西則軍亦東西氣散則為軍破敗

候氣常以平旦下晡日出沒時處氣以見知大占期內有大風雨久陰則災不成故風以散之陰以諫之雲以幡之雨以厭之

五代災變應

梁武帝天監元年八月壬寅災惑守南斗占曰

糴貴五穀不成大旱多火災吳越有憂宰相死
是歲大旱米斗五千人多餓死其二年五月尚
書范雲卒

二年五月景辰月犯心占曰有亂臣不出三年
有亡國其四年交州刺史李凱舉兵反七月景
子太白犯軒轅大星

四年六月壬戌歲星晝見占曰歲色黃潤立竿
影見大孰是歲大穰米斛三十又曰星與日爭
說終於大激祖疆自比後帝崇尚文儒躬自講

八月庚子老人星見占曰老人星見人主壽昌
自此後每年恒以秋分後見於參南至春分而
伏武帝壽考之象云

七年九月己亥月犯東井占曰有水災其年京
師大水

十年九月景申天西北隆隆有聲赤氣下至地
占曰天狗也所往之鄉有流血其君失地其年
十二月馬仙埤大敗魏軍斬馘十餘萬剋復胸

萬曆二十二年

隋書志卷十六

二百八

山城十二月壬戌朔日食在牛四度

十三年二月景午太白失行在天關占曰津梁

不通又兵起其年填星守天江占曰有江河塞

有决溢有土功其年大發軍眾造浮山堰以竭

淮水至十四年填星移去天江而堰壞奔流决

溢

十四年十月辛未太白犯南斗

十七年閏八月戊辰月行掩昴

晉通元年春正月景子日有食之占曰日食陰
侵陽陽不克陰也為大水其年七月江淮海溢

九月乙亥有星辰見東方光爛如火占曰國皇

見有內難有急兵反叛其三年義州刺史文僧

朗以州叛

四年十一月癸未朔日有食之太白晝見

六年三月景午歲星入南斗庚申月食五月已

酉太白晝見六月癸未太白經天九月壬子太

白犯右執法

七年正月癸卯太白歲星在牛相犯占曰其國

三百八十五詔

君凶易政明年三月改元大赦

大通元年八月甲申月掩填星 月癸酉又掩

之占曰有大喪天下無王國易政其後中大通

元年九月癸巳上又幸同泰寺捨身王公以一

億萬錢奉贖十月己酉還宮大赦改元中大通

三年太子薨皆天下無主易政及大喪之應

中大通元年閏月壬戌熒惑犯鬼積尸占曰有

大喪有大兵破軍殺將其二年蕭玩帥眾援巴

州為魏梁州軍所敗玩被殺

四年七月甲辰星隕如雨占曰星隕陽失其位

災害之象萌也又曰星隕如雨人民叛下有專

討又曰大人憂其後侯景狡亂帝以憂崩人眾

奔散皆其應也

五年正月己酉長星見

六年四月丁卯熒惑在南斗占曰熒惑出入留

舍南斗中有賊臣謀反天下易政更元其年十

二月北梁州刺史蘭欽舉兵反後年改為大同

元年

萬曆二十三年刊

大同三年三月乙丑歲星掩建星占曰有反臣
其年會稽山賊起其七年交州刺史李賁舉兵
反

五年十月辛丑彗出南斗長一尺餘東南指漸
長一丈餘十一月乙卯至婁滅占曰天下有謀
王者其八年正月安成民劉敬躬挾左道以反
黨與數萬其九年李賁僭稱皇帝於交州

太清二年五月兩月見占曰其國亂必見於亡

國○三年正月壬午熒惑守心占曰王者惡之
乙酉太白晝見占曰不出三年有大喪天下革

政更王強國弱小國強三月景子熒惑又守心
占曰大人易政主去其宮又曰人饑亡海內哭
天下大潰是年帝爲侯景所幽崩七月九江大
饑人相食十四年九月戊午月在斗掩歲星占
曰天下亡君其後侯景篡殺

簡文帝大寶元年正月景寅月晝光見占曰月
晝光有隱謀國雄逃又云月晝明姦邪並作擅
君之朝其後侯景篡殺皆國亂亡君大喪更政

之應也

元帝承聖三年九月甲午月犯心中星占曰有反臣王者惡之有亡國其後二年帝為周軍所俘執陳氏取國梁氏以亡

陳武帝永定三年九月辛卯朔月入南斗占曰月入南斗大人憂一曰太子殃後二年帝崩太子昌在周為質文帝立後昌還國為侯安都遣盜迎殺之

三年五月景辰朔日有食之占曰日食君傷又曰日食帝德消六月庚子填星鉞與太白并占太白與填合為疾為內兵

文帝天嘉元年五月辛亥熒惑犯右執法占口大臣有憂執法者誅後四年司空侯安都賜死九月癸丑彗星長四尺見芒指西南占曰彗星見則敵國兵起得本者勝其年周將獨孤盛領眾趣巴湘侯瑱襲破之

二年五月己酉歲星守南斗六月景戌熒惑犯東井七月乙丑熒惑入鬼中戌辰熒惑犯斧質

十月熒惑行在太微右掖門內

三年閏二月己丑熒惑逆行犯上相甲子太白

犯五車填星七月太白犯輿鬼八月癸卯月犯

南斗景午月犯牽牛庚申太白入太微十一月

丁丑月犯畢左股辛巳熒惑犯歲星戊子月犯

角庚寅月入氐

四年六月癸丑太白犯右執法七月戊子熒惑

犯填星八月甲午營惑犯軒轅大星丁未太白

犯房九月戊寅熒惑入太微犯右執法癸未太

白入南斗占曰太白入斗天下大亂將相謀反

國易政又曰君死不死則廢又曰天下受爵祿

其後安成王為太傅廢少帝而自立改官受爵

之應也辛卯熒惑犯左執法十一月辛酉熒惑

犯右執法甲戌月犯畢左股

五年正月甲子月犯畢大星奎丁卯月犯星四

月庚子太白歲星合在奎金在南木在北相去

二尺許壬寅月入氐又犯熒惑太白歲星又合

在婁相去一尺許癸卯月犯房上星五月庚午

熒惑逆行二十一日犯氐東南西南星占曰月
有賊臣又曰人主無出廊廟間有伏兵又曰君
死有赦後二年少帝廢之應也六月景申月
犯亢七月戊寅月犯畢大星閏十月庚申月犯
牽牛丙子又犯左執法十一月乙未月食畢大
星

六年正月己亥太白犯熒惑相去二寸占曰其
野有兵喪改立侯王三月丁卯日入後衆星未
見有流星白色大如斗從太微間南行尾長尺
餘占曰有兵與喪四月丁巳月犯軒轅占曰女
主有憂五月丁亥太白犯軒轅占曰女主失勢
又曰四方禍起其後年少帝廢廢後慈訓太后
崩六月己未月犯氐辛酉有彗長可丈餘占曰
陰謀姦宄起一曰宮中火起後安成王錄尚書
都督中外諸軍事廢少帝而自立陰謀之應八
月戊辰月掩畢大星景子月與太白並光芒相
着在太微西蕃南三尺所九月辛巳熒惑犯左
執法癸未太白犯右執法辛卯犯左執法乙巳

月犯上相太白犯熒惑其夜月又犯太白占曰其國內外有兵喪改立侯王明年帝崩又少帝廢之應也

七年二月庚午日無光烏見占曰王者惡之其日庚午吳楚之分野四月甲子日有交暈白虹貫之是月癸酉帝崩廢帝天康元年五月庚辰月犯軒轅女御大星占曰女主憂後年慈訓太后崩癸未月犯左執法

光大元年正月甲寅月犯軒轅大星占曰女主當之八月戊寅月食哭星占曰有喪泣事明年太后崩臨海王薨哭泣之應也壬午鎮星辰星合於軫九月戊午辰星太白相犯占曰改立侯王己未月犯歲星占曰國亡君十二月辛巳月又犯歲星辛卯月犯建星占曰大人惡之

二年正月戊申月掩歲星占曰國亡君五月乙未月犯太白六月景寅太白犯右執法壬子客星見氐東八月庚寅月犯太微九月庚戌太白逆行與鎮星合在角占曰為白衣之會又曰所

合之國爲亡地爲疾兵戊午太白晝見占曰太白晝見國更政易王十一月景午歲星守右執法甲申月犯太微東南星戊子太白入氏十二月甲寅慈訓太后廢帝爲臨海王太建二年四月薨皆其應也

宣帝太建七年四月景戌有星孛于大角占曰人主亡五月庚辰熒惑犯右執法壬子又犯右執法

十一年二月癸亥日上有背占曰其野失地有叛兵甲子吳明徹軍敗於呂梁將卒並爲周軍所虜來年淮南之地盡沒于周十月癸卯月食熒惑占曰國敗君亡大兵起破軍殺將來年三月吳明徹敗於呂梁十三年帝崩敗國亡君之應也

十一年四月己丑歲星太白辰星合于東井十二年二月壬寅白虹見西方占曰有喪其後十三年帝崩十月戊午月犯牽牛吳越之野占曰其國亡君有憂後年帝崩辛酉歲星犯執法

十二月癸酉辰星在太白上甲戌辰星太白交
 相掩占曰太兵在野大戰辛巳彗星見西南占
 曰有兵喪明年帝崩始興王叔陵作亂
 後主至德元年正月壬戌蓬星見占曰必有亡
 國亂臣後帝於太皇寺捨身作奴以祈冥助不
 恤國政為施文慶等所惑以至國亡

魏普泰元年十月歲星熒惑填星太白聚於觜
 參色甚明大占曰當有王者興其月齊高祖起
 於營眾驢皆鳴占曰破軍殺將高祖不豫五年
 正月景午崩

齊文宣帝天保元年十二月甲申熒惑犯房此
 頭第一星及鉤鈐占曰大臣有反者其年二
 月壬申太尉彭樂謀反誅

八年二月己亥歲星守少微經六十三日占曰
 五官亂五月癸卯歲星犯太微上將占曰大將
 憂大臣死其十年五月誅諸元宗室四十餘家

乾明元年誅楊遵彥等皆五官亂大將憂大臣死之應也

八年七月甲辰月掩心星占曰人主惡之十年十月帝崩

九年二月熒惑犯鬼質占曰斧質用有大喪三月甲午熒惑犯軒轅占曰女主惡之其十年五月誅魏氏宗室十月帝崩斧質用有大喪之應也

其明年二月乙巳大師常山王誅尚書令楊遵彥右僕射燕子獻領軍可朱渾天和侍中宋欽道等八月壬午廢少帝為濟南王○廢帝乾明元年三月甲午熒惑入軒轅占曰女主凶後太

寧二年四月太后崩

肅宗皇建三年四月景子日有食之子為玄枵齊之分野七月乙丑熒惑入鬼中戊辰犯鬼質占曰有大喪十一月帝以暴疾崩

萬曆二十三年刊

隋書卷之六

三十一

武成帝河清元年七月乙亥太白犯輿鬼占曰
有兵謀誅大臣奔質用其年十月壬申冀州刺
史平秦王高歸彥反段孝先討禽斬之於都市
又其二年殺太原王紹德皆奔質用之應也八
月甲寅月掩畢占曰其國君死大臣有誅者有
邊兵大戰破軍殺將其十月平秦王歸彥以反
誅其三年周師與突厥入并州大戰城西伏屍
流血百餘里皆其應也

四年正月己亥太白犯熒惑相去二寸在奎甲
辰太白熒惑歲星合在婁占曰甲爲齊三星若
合是謂驚立絕行其分有兵喪改立侯王國易
政三月戊子彗星見占曰除舊布新有易王至
四月傳位於太子改元

後主天統元年六月壬戌彗星見於文昌長數
寸入文昌犯上將然後經紫微宮西垣入危漸
長一丈餘指室壁後百餘日在虛危滅占曰有
大喪有亡國易政其四年十二月太上皇崩
三年五月戊寅甲夜西北有赤氣竟天夜中始

隋書卷之六
三百二十
付亮

滅十月景午天西北頻有赤氣占曰有大兵大
戰後周武帝摠衆來伐大戰有大兵之應也

四年六月彗星見東井占曰大亂國易政七月
孛星見房心白如粉絮大如斗東行八月入天

市漸長四丈犯瓠瓜歷虛危入室犯離宮九月
入奎至婁而滅孛者孛亂之氣也占曰兵喪並

起國大亂易政大臣誅其後太上皇崩至武平
二年七月領軍庫狄伏連治書侍御史王子宜

受琅邪王儼旨橋詔誅錄尚書淮南王和士開
於南臺伏連等即日伏誅右僕射馮子琮賜死
此國亂之應也

五年二月戊辰歲星逆行掩太微上將占曰天
下大驚四輔有誅者五月甲午熒惑犯鬼積尸

甲齊也占曰大臣誅兵大起斧質用有大喪至
武平二年九月誅琅邪王儼三年五月誅右丞

相咸陽王斛律明月四年七月誅蘭陵王長恭
皆懿親名將也四年十月又誅崔季舒等此斧

質用之應也

萬曆二十一年刊
齊書卷之六

三十三

武平三年八月癸未填星歲星太白合於氐宋
之分野占曰其國內外有兵喪改立侯王其四
年十月陳將吳明徹寇彭城右僕射崔季舒國
子祭酒張雕黃門裴澤郭遵尚書左丞封孝琰
等諫車駕不宜北幸并州帝怒並誅之內外兵
喪之應也九月庚申月在婁食既至旦不復占
曰女主凶其三年八月廢斛律皇后立穆后四
年又廢胡后爲庶人十一月乙亥天狗下西北
占曰其下有大戰流血後周武帝攻晉州進兵
平并州大戰流血

三年十二月辛丑日食歲星占曰有亡國至七
年而齊亡

四年五月癸巳熒惑犯右執法占曰大將死執
法者誅若有罪其年誅右丞相斛律明月明年
誅蘭陵王長恭後年誅右僕射崔季舒皆大將
死執法誅之應也

周閔帝元年五月癸卯太白犯軒轅占曰太白
行軒轅中大臣出令又曰皇后失勢辛亥熒惑

隋書卷之六十一 二百八十九 思

犯東井北端第二星占曰其國亂又曰大旱其
年九月冢宰護逼帝遜位幽於舊邸月餘殺崩
司會柰植軍司馬孫恒及宮伯乙弗鳳等被誅
害其冬大旱皆大臣出令大臣死旱之應也

明帝二年三月甲午熒惑入軒轅占曰王者惡
之女主凶其年王后獨孤氏崩六月庚子填星
犯井鉞與太白并占曰傷成於鉞君有戮死者
其年太師宇文護進食帝遇毒崩

武帝保定元年九月乙巳客星見於翼十月甲
戌日有食之戊寅熒惑犯太微上將合為一

二年閏正月癸巳太白入昴二月壬寅熒惑犯
太微上相三月壬午熒惑犯左執法七月乙亥
太白犯輿鬼九月戊辰日有食之既十一月壬
午熒惑犯歲星於危南

三年三月乙丑朔日有食之九月甲子熒惑犯
太微上將占曰上將誅死十月壬辰熒惑犯左
執法

四年一月庚寅朔日有食之甲午熒惑犯房右

萬曆二十二年

隋書卷之六十一

二百八十九

驂三月己未熒惑又犯房右驂占曰上相誅車
馳人走天下兵起其年十月冢宰晉公護率軍
伐齊十二月柱國庸公王雉力戰死之遂班師
兵起將死之應也八月丁亥朔日有蝕之

五年正月辛卯白虹貫日占曰為兵喪甲辰太
白熒惑 星合於婁六月庚申彗星出三台入
文昌犯上將後 宮西垣入危漸長一丈餘
指室壁後百餘日稍短長 五寸在虛危滅

齊之分野七月辛巳朔日有食之
天和元年正月己卯日有食之十月乙卯太白

書見

二年正月癸酉朔日有食之五月己丑歲星與
熒惑合在井宿相去五尺井為秦分占曰其國
有兵為飢旱大臣匿謀下有反者若亡地閏六
月丁酉歲星太白合在柳相去一尺七寸柳為
周分占曰為內兵又曰主人凶憂失城是歲陳
湘州刺史華皎率眾來附遣衛公直將兵援之
因而南伐九月衛公直與陳將溥于量戰于沌

口王師失利元定韋世冲以步騎數千先度遂
没陳七月庚戌太白犯軒轅大星相去七寸占
曰女主失勢大臣當之又曰西方禍起其十一
月癸丑太保許公宇文貴薨大臣當之驗也十
月辛卯有黑氣一大如杯在日中甲午又加一
經六日乃滅占曰臣有蔽主之明者十一月戊
戌朔日有食之庚子熒惑犯鉤鈴去之六寸占
曰王者有憂又曰車騎驚三公謀

三年三月己未太白犯井北轅第一星占曰將
軍惡之其七月壬寅隋公楊忠薨四月辛巳太

白入輿鬼犯積尸占曰大臣誅又曰亂臣在內
有屠城六月甲戌彗見東井長一丈上白下赤
而兌漸東行至七月癸卯在鬼北八寸所乃滅
占曰爲兵國政崩壞又曰將軍死大臣誅七月
己未客星見房心白如粉絮大如斗漸大東行
八月入天市長如匹所復東行犯河鼓右將癸
未犯瓠瓜又入室犯離宮九月壬寅入奎稍小
壬戌至婁北一尺所滅凡六十九日占曰兵起

若有喪白衣會為饑旱國易政又曰兵犯外城大臣誅

四年二月戊辰歲星逆行掩太微上將占曰天下大驚國不安四輔有誅必有兵革天下大赦庚午有流星大如斗出左攝提流至天津滅有聲如雷五月癸巳熒惑犯輿鬼甲午犯積尸占曰午秦也大臣有誅兵大起後三年太師大冢宰晉國公宇文護以不臣誅皆其應也

五年正月乙巳月在氏暈有白虹長丈所貫之而有連接規北斗第四星占曰兵大起大

戰將軍死於野齊將斛律明月寇邊於汾北築城自華谷至於龍門年正月詔齊公

憲率師禦之三月己酉憲自龍門度拔其新築五城兵起大戰之應也

六年二月己丑夜有蒼雲廣三丈經天自戌加辰寅朔日有蝕之己卯熒惑逆行犯輿

鬼占曰有兵喪誅兵大起其月又率師取齊宜陽等九城六月齊將攻陷汾州六月庚辰

熒惑太白合在張宿相去一尺占曰主人兵不勝所合國有殃

建德元年三月景辰熒惑太白合壁占曰其分有兵喪不可舉事用兵必受其殃又曰改立戾王有德者興無德者亡其月誅晉公護護子譚公會莒公至崇業公靜等大赦癸亥詔以齊公憲為大冢宰是其驗也七月景午辰與太白合於井相去七寸占曰其下之國必有重德致天下後四年上帥師平齊致天下之應也九月己酉月犯心中星相去一寸占曰亂臣在傍不出五年下有亡國後周武伐齊平之有亡國之應也

二年二月辛亥白虹貫日占曰臣謀君不出三年又曰近臣為亂後年七月衛王直在京師舉兵反癸亥熒惑掩鬼西北星占曰大賊在大人之側又曰大臣有誅四月己亥太白掩西北星壬寅又掩東北星占曰國有憂大臣誅六月景辰月犯心中後二星占曰亂臣在傍不出三年

有亡國又曰人主惡之九月癸酉太白犯左執法占曰大臣有憂執法者誅若有罪十一月壬子太白掩填星在尾占曰填星爲女主尾爲後宮明年皇太后崩

三年二月戊午客星大如桃青白色出五車東南三尺所漸東行稍長二尺所至四月壬辰入文昌丁未入北斗魁中後出魁漸小凡見九十
三日占曰天下兵起車騎滿野人主有憂又曰天下有亂兵大起臣謀主其七月乙酉衛王直在京師舉兵反討擒之廢爲庶人至十月始州民王鞅擁衆反討平之四月乙卯星孛於紫宮垣外大如拳赤白指五帝座漸東南行稍長一丈五尺五月甲子至上台北滅占曰天下易政無德者亡後二年武帝率六軍滅齊十一月景子歲星與太白相犯光芒相及在危占曰其野兵人主凶失其城邑危齊之分野後二年宇文神舉攻拔陸渾等五城十二月庚寅月犯歲星在危相去二寸占曰其邦流亡不出三年辛卯

月行在營室食太白占曰其國以兵亡將軍戰死營室衛也地在齊境後齊亡入周

四年三月甲子月犯軒轅大星占曰女主有憂又五官有亂

五年十月庚戌熒惑犯太微西蕃上將星占曰天下不安上將誅若有罪其上

六年二月皇太子巡撫西土仍討吐谷渾八月至伏侯城而旋吐谷渾寇邊天下不安之應也

六月庚午熒惑入鬼占曰有喪旱其七月京師旱十月戊午歲星犯大陵又己未庚申月連暈規昴畢五車及參占曰兵起爭地又曰王自將

兵又曰天下大赦癸亥帝率眾攻晉州是日虹見晉州城上首向南尾入紫宮長十餘丈庚午

克之丁卯夜白虹見長十餘丈頭在南尾入紫宮中占曰其下兵戰流血又曰若無兵必有喪

喪至六年正月平齊與齊軍大戰十一月稽胡反齊王討平之

七年四月先此熒惑入太微宮二百日犯東蕃

上相西蕃上將句已往還至此月甲子出端門
占曰爲大臣代主又曰臣不臣有反者又曰必
有大喪後軍武繼崩高祖以大運代起十月癸
卯月食熒惑在斗占曰國敗其君亡兵大起破
君殺將斗爲吳越之星陳之分野十一月陳將
吳明徽侵呂梁徐州總管梁士彥出軍與戰不
利明年三月剡公王軌討擒陳將吳明徽俘斬
三萬餘人十一月甲辰晡時日中有黑子大如
杯占曰君有過而臣不諫人主惡之十二月癸
丑流星大如月西流有聲蛇行屈曲光照地占
曰兵大起下有戰場戊辰平旦有流星大如三
斗器色赤出紫宮凝著天乃北下占曰人主去
其宮殿是月營州刺史高寶寧據州反其明年
五月帝摠戎北伐後年武帝崩
宣政元年正月景子月食昴占曰有白衣之會
又曰匈奴侵邊其月突厥寇幽州殺略吏人五
月帝摠戎北伐六月帝疾甚還京次雲陽而崩
六月壬午癸丑木火金三星合在井占曰其國

隋書卷之六十一 四十一 三百二十四周才

霸又曰其國外內有兵喪改立侯王是月幽州人盧昌期據范陽反改立王侯兵喪之驗也七月辛丑月犯心前星占曰太子惡之若失位後靜帝立為天子不終之徵也景辰熒惑太白合在七星相去二尺八寸所占曰君憂又曰其國有兵改立王侯有德興無德亡後年改置四輔官傳位太子改立王侯之應也已未太白犯軒轅大星占曰女主凶後二年宣帝崩楊后令其父隋公為大丞相摠軍國事隋氏受命廢后為樂平公主傳四后悉廢為比丘尼八月庚辰太白入太微占曰為天下驚又曰近臣起兵大臣相殺國有憂其後趙陳等五王為執政所誅大臣相殺之應也九月丁酉熒惑入太微西掖門庚申犯左執法相去三寸占曰天下不安大臣有憂又曰執法者誅若有罪是月汾州稽胡反討平之十一月突厥寇邊圍酒泉殺略吏人明年二月殺柱國頰公王執皆其應也十二月癸未熒惑入氏守犯之三十日占曰天子失其宮

萬曆二十三年 有書志卷之六十一 四十一

又曰賊臣在內下有反者又曰國君有繫饑死若毒死者靜帝禪位隋高祖幽殺之

宣帝大成元年正月景午癸丑日皆有背占曰臣爲逆有反叛邊將去之又曰卿大夫欲爲主其後隋公作霸尉迺王謙司馬消難各舉兵反大象元年四月戊子太白歲星辰星合在井占曰是謂驚立是謂絕行其國內外有兵喪改立王公又曰其國可霸修德者強無德受殃其五月趙陳越代滕五王並入國後二年隋王受命宇文氏宗族相繼誅滅六月丁卯有流星一大

如雞子出氏中西北流有尾迹長一丈所入月中即滅占曰不出三年人主有憂又曰有亡國靜帝幽閉之應也已丑有流星一大如斗色青有光明照地出營室抵壁入濁七月壬辰熒惑掩房北頭第一星占曰亡君之誠又曰將軍爲亂王者惡之大臣有反者天子憂其十二月帝親御驛馬日行三百里四皇后及文武侍衛數百人並乘駟以從房爲天駟熒惑主亂此宣帝

亂道德馳騁車騎將亡之誠八月辛巳熒惑犯南斗第五星占曰且有反臣道路不通破軍殺將尉迴王謙等起兵敗亡之徵也九月己酉太白入南斗魁中占曰天下有大亂將相謀反國易政又曰君死不死則疾又曰天下爵祿皆高祖受命羣臣分爵之徵也十月壬戌歲星犯軒轅大星占曰女主憂若失勢周自宣政元年熒惑太白從歲星聚東井大象元年四月太白歲星辰星又聚井十月歲星守軒轅其年又守翼東井彗分翼楚分漢東為楚地軒轅后族隋以后族興於秦地之象而周之后妃失勢之徵也乙酉熒惑在虛與填星合占曰兵大起將軍為亂大人惡之是月相州段德舉謀反伏誅其明年三月杞公宇文亮舉兵反擒殺之二年四月乙丑有星大如斗出天厨流入紫宮抵鉤陳乃滅占曰有大喪兵大起將軍戮又曰臣犯上主有憂其五月帝崩隋公執國政大喪臣犯主之應趙王越王以謀執政被誅又荆豫

萬曆二十二年刊

隋書卷之

四十四

三百三十

相

襄三州諸蠻反尉迴王謙司馬消難各舉兵畔
 不從執政終以敗亡皆大兵起將軍戮之應也
 五月甲辰有流星一大如三斗器出太微端門
 流入翼色青白光明照地聲若風吹幡旗占曰
 有立王若徙王又曰國失君其月己酉帝崩劉
 昫矯制以隋公受遺詔輔政終受天命立王徙
 王失君之應也七月壬子歲星太白合於張有
 流星大如斗出五車東北流光明燭地九月甲

申熒惑歲星合于翼

靜帝大定元年正月乙酉歲星逆行守右執法

熒惑掩房北第一星占曰房為明堂布政之宮
 無德者失之二月甲子隋王稱尊號

高祖文皇帝開皇元年三月甲申太白晝見占
 曰太白經天晝見為臣強為革政四月壬午歲
 星晝見占曰大臣強有逆謀王者不安其後劉
 昫等謀反伏誅十一月己巳有流星聲如墮牆
 光燭地占曰流星有光有聲名曰天保所墜國
 安有喜其九年平陳天下一統五年八月戊申

萬曆三十二年刊

隋書卷之六

四十五

有流星數百四散而下占曰小星四面流行者
庶人流移之象也其九年平陳江南士人悉播
遷入京師

八年二月庚子填星入東井占曰填星所居有
德利以稱兵其年大舉伐陳克之十月甲子有
星孛于牽牛占曰臣殺君天下合謀又曰內不
有大亂則外有大兵牛吳越之星陳之分野後
年陳氏滅

九年正月己巳白虹夾日占曰白虹銜日臣有
背主又曰人主無德者亡是月滅陳

十四年十一月癸未彗星孛于虛危及奎婁
齊魯之分野其後魯公虞慶則伏法齊公高頰
除名

十九年十二月乙未星賈於渤海占曰陽失其
位災害之萌也又曰大人憂

二十年十月太白晝見占曰大臣強為革政為
易王右僕射楊素熒惑高祖及獻后勸廢嫡立
庶其月乙丑廢皇太子勇為庶人明年改元皆

陽失位及革政易王之驗也

仁壽四年六月庚午有星入於月中占曰有大喪有大兵有亡國有破軍殺將七月乙未日青無光八月乃復占曰主勢奪又曰日無光有死王甲辰上疾甚丁未宮車晏駕漢王諒反楊素討平之皆兵喪亡國死王之應

煬帝大業元年六月甲子熒惑入太微占曰熒惑爲賊爲亂入宮宮中不安

三年三月辛亥長星見西方竟天干歷奎婁角亢而沒至九月辛未轉見南方亦竟天又干角亢頻掃太微帝座干犯列宿唯不及參井經歲乃滅占曰去穢布新天所以去無道建有德見久者災深星大者事大行遲者期遠兵大起國大亂而亡餘殃爲水旱饑饉土功疾疫其後築長城討吐谷渾及高麗兵戎歲駕略無寧息水旱饑饉疾疫土功相仍有羣盜並起邑落空虛九年五月禮部尚書楊玄感於黎陽舉兵反丁未熒惑逆行入南斗色赤如血如三斗器光

芒震耀長七八尺於斗中句已而行占曰有反
臣道路不通國大亂兵大起斗吳越分野玄感
父封於越後徙封楚地又次之天意若曰使熒
惑句已之除其分野至七月宇文述討平之其
兄弟悉梟首車裂斬其黨與數萬人其年朱爨
管崇亦於吳郡擁衆反此後羣盜屯聚剽略郡
縣屍橫草野道路不通齊詔勅使人皆步涉夜
行不敢遵路

十一年六月有星孛于文昌東行長五六寸色
黑而銳夜動搖西北行數日至文昌去宮四五

寸不入行而滅占曰爲急兵其八月突厥圍
帝於鴈門從兵悉馮城禦寇矢及帝前七月熒
惑守羽林占曰衛兵反十二月戊寅大流星如
斛墜賊盧明月營破其衝輞壓殺十餘人占曰
奔星所墜破軍殺將其年王充擊盧明月城破
之

十二年五月景戌朔日有食之既占曰日食既
人主亡陰侵陽下伐上其後宇文化及等行殺

逆癸巳大流星墮于吳郡為石占曰有亡國有
 死王有大戰破軍殺將其後大軍破逆賊劉元
 進于吳郡斬之八月壬子有大流星如斗出王
 良閣道聲如墮牆癸丑大流星如甕出羽林九
 月戊午有枉矢二出北斗魁委曲蛇形注於南
 斗占曰主以兵去天之所伐亦曰以亂伐亂執
 矢者不正後二年化及殺帝僭號王充亦於東
 都殺恭帝篡號鄭皆殺逆無道以亂伐亂之應
 也

其下有兵戰流血破軍殺將六月有星孛于
 太微五帝座色黃赤長三四尺所數日而滅占
 曰有亡國有殺君明年三月宇文化及等殺帝
 也十一月辛酉熒惑犯太微日光四散如流血
 占曰賊入宮主以急兵見伐又曰臣逆君明年
 三月化及等殺帝諸王及幸臣並被戮

萬曆二十三年刊

隋書卷之六

五十六

四月十八日見

林學

二百四十四志

士心第十七

隋書二十一

太尉揚州都督監修國史上柱國趙國公臣長孫無忌等奉勅撰

五行上

易以八卦定吉凶則庖犧所以稱聖也書以九疇論休咎則大禹所以為明也春秋以災祥驗行事則仲尼所以垂法也天道以星象示廢興則甘石所以先知也是以祥符之兆可得而言妖訛之占所以徵驗夫神則陰陽不測天則欲人遷善均乎影響殊致同歸漢時有伏生董仲

萬曆二十三年刊

隋書卷十七

一

舒京房劉向之倫能言災異顧盼六經有足觀者劉向曰君道得則和氣應休徵生君道違則乖氣應咎徵發夫天有七曜地有五行五事愆違則天地見異况於日月星辰乎况於水火金木土乎若梁武之降號伽藍齊文宣之盤遊市里陳則將山之鳥呼曰柰何周則陽武之魚乘空而闔隋則鵲巢黼帳火炎門闕豈唯天道亦曰人妖則祥青呈形于何不至亦有脫略政教秦兵逾進莫引尚鬼而諸侯不來性者生之靜也欲者心之使也置情攸往引類同歸雀乳於空城之側鷓飛于鼎耳之上短長之制既曰由人黔隧崇山同車共軫必有神道裁成倚伏一則以為殃豐一則以為休徵故曰德勝不祥而義厭不惠是以聖王常由德義消伏災咎也洪範五行傳曰木者東方威儀容貌也古者聖王垂則天子穆穆諸侯皇皇登輿則有鸞和之節降車則有佩王之度田狩則有三驅之制飲

萬曆二十三年刊

隋書卷之七

一

食則有享獻之禮無事不出境此容貌動作之
得節所以順木氣也如人君違時令失威儀由
獵馳騁不反宮室飲食沉湎不顧禮制縱欲恣
睢出入無度多繇役以奪人時增賦稅以奪人
財則木不曲直

齊後主武平五年鄴城東青桐樹有如人狀京
房易傳曰主德衰下人將起則有木生爲人狀
是時後主怠於國政耽荒酒色威儀不肅馳騁
無度大發繇役盛脩宮室後二歲而亡木不曲
直之效也

七年宮中有樹大數圍夜半無故自拔齊以木
德王無故自拔亡國之應也其年齊亡

開皇八年四月幽州人家以白楊木懸竈上積
十餘年忽生三條皆長三尺餘甚鮮茂仁壽二
年春蓋屋人以楊木爲屋梁生三條長二尺東
房易傳曰妃后有顛木仆反立斷枯復生獨孤
店專恣之應也

仁壽元年十月蘭州楊樹上松生高三尺六節

十二枝宋志曰松不改柯易葉楊者危脆之木此永久之業將集危亡之地也是時帝惑讒言幽廢冢嫡初立晉王爲皇太子天戒若曰皇太子不勝任永久之業將致危亡帝不悟及帝崩太子立是爲煬帝竟以亡國

仁壽四年八月河間柳樹無故枯落旣而花葉復生京房易飛候曰木再榮國有大喪是歲宮車晏駕

洪範五行傳曰金者西方萬物旣成殺氣之始也古之王者興師動衆建立旗鼓以誅殘賊禁暴虐安天下殺伐必應義以順金氣如人君樂侵陵好攻戰貪城邑之賂以輕百姓之命人皆不安外內騷動則金不從革

陳禎明二年五月東冶鐵鑄有物赤色大如斗自天墜鎔所降墜有聲鐵飛破屋而四散燒人家時後主與隋雖結和好遣兵度江掩襲城鎮將士勞敝府藏空竭東冶者陳人鑄兵之所鐵飛爲變者金不從革之應天戒若曰陳國小而

兵弱當以和好爲固無鑄兵而黷武以害百姓
後主不悟又遣偽將陳紀任蠻奴蕭摩訶數寇
江北百姓不堪其役及隋師度江而二將降款
卒以滅亡。

洪範五行傳曰火者南方陽光爲明也人君向
南蓋取象也昔者聖帝明王負宸攝袂南面而
聽斷天下攬海內之雄俊積之於朝以續聰明
推邪佞之僞臣投之於野以通壅塞以順火氣
夫不明之君惑於讒口白黑雜揉代相是非衆
邪並進人君疑惑棄法律間骨肉殺太子逐功
臣以孽代宗則火失其性

梁天監元年五月有盜入南北掖燒神武門總
章觀時帝初即位而火燒觀闕不祥之甚也既
而太子薨皇孫不得立及帝暮年惑於朱异之
口果有侯景之亂宮室多被焚燒天誠所以先
見也

晉通二年五月琬琰殿火延燒後宮三千餘間
中大通元年朱雀航華表災明年同泰寺災大

同三年朱雀門災水沴火也是時帝崇尚佛道宗廟牲牲皆以麩代之又委萬乘之重數詣同泰寺捨身為奴令王公已下贖之初陽為不許後為嘿許方始還宮天誠若曰梁武為國主不遵先王之法而淫於佛道橫多糜費將使其社稷不得血食也天數見變而帝不悟後竟以亡及江陵之敗闔城為賊隸焉即捨身為奴之應也

陳永定三年重雲殿災

東魏天平二年十一月閭闔門災是時齊神武

作宰而大野拔斬樊子鵠以州來降神武聽讒而殺之司空元暉免逐功臣大臣之罰也

武定五年八月廣宗郡火燒數千家

後齊後主天統三年九龍殿災延燒西廊四年昭陽宣光瑤華三殿災延燒龍舟是時讒言任用正士道消祖孝徵作歌謠斛律明月以誅死讒夫昌邪勝正之應也京房易傳曰君不思路厥妖火燒宮

開皇十四年將祠泰山令使者致石像神祠之所未至數里野火炊起燒像碎如小塊時帝頗信讒言猜阻骨肉滕王瓚失志而死創業功臣多被夷滅而帝不悟其後太子勇竟被戮

大業十二年顯陽門災舊名廣陽則帝之姓名也國門之崇顯號令之所由出也時帝不遵法度驕奢荒怠裴蘊虞世基之徒阿諛順旨掩塞聰明宇文述以讒邪顯進忠諫者咸被誅戮天

戒若曰言讒害忠則除廣陽也

五行傳曰水者北方之藏氣至陰也宗廟者祭祀之象也故天子親耕以供粢盛王后親蠶以供祭服敬之至也發號施令十二月咸得其氣則水氣順如人君簡宗廟不禱祀逆天時則水不潤下

梁天監二年六月大末信安安豐三縣大水春秋考異郵曰陰盛臣逆人悲則水出河決是時江州刺史陳伯之益州刺史劉季連舉兵反叛師旅數興百姓愁怨臣逆人悲之應也

萬曆二十三年

隋書卷之七

七

六年八月建康大水濤上御道七尺七年五月建康又大水是時數興師旅以拒魏軍十二年四月建康大水是時大發卒築浮山堰以遏淮水勞役連年百姓悲怨之應也

中大通五年五月建康大水御道通船京房易飛侯曰大水至國賤人將貴蕭棟疾景僭稱尊號之應也

後齊河清二年十二月寇趙魏三州大水天統三年并州分水溢載曰水者純陰之精陰氣洋溢者小人專制是時和士開宇文弼趙彥深專任之應也

武平六年八月山東諸州大水京房易飛侯曰小人踊躍無所畏忌陰不制於陽則涌水出是時羣小用事邪佞滿朝閹豎嬖倖伶人封王此其所以應也

開皇十八年河南八州大水是時獨孤皇后干預政事濫殺宮人放黜宰相楊素頗專水陰氣臣妾盛強之應也

仁壽二年河南河北諸州大水京房易傳曰顯
事有智誅罰絕理則厥災水亦由帝用刑嚴急
臣下有小過帝或親臨斬決又先是柱國史萬
歲以忤旨被戮誅罰絕理之應也

大業三年河南大水漂沒三十餘郡帝嗣位以
來未親郊廟之禮簡宗廟廢郊祀之應也

洪範五行傳曰土者中央為內事宮室臺榭夫
婦親屬也古者自天子至於士宮室寢居大小

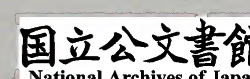
有差高卑異等骨肉有恩故明王賢君脩宮室
之制謹夫婦之別加親戚之恩敬父兄之禮則

中氣和人君肆心縱意大為宮室高為臺榭雕
文刻鏤以疲人力淫泆無別妻妾過度犯親戚

侮父兄中氣亂則稼穡不成

齊後主武平四年山東饑是時大興土木之功
於仙都苑又起宮於邯鄲窮侈極麗後宮侍御
千餘人皆寶衣玉食逆中氣之咎也

煬帝大業五年燕伐齊魯諸郡饑先是建立東
都制度崇侈又宗室諸王多遠徙邊郡



洪範五行傳曰貌之不恭是謂不肅則下不敬
陰氣勝故厥咎狂厥罰常雨厥極惡時則有服
妖時則有龜孽有雞禍有下體生上體之病有
青青青祥惟金沴木
貌不恭

侯景僭即尊號升圓丘行不能正履有識者知
其不免景尋敗

梁元帝既平侯景破蕭紀而有驕矜之色性又
况猜由是臣下離貳即位三年而為西魏所陷
帝竟不得其死

陳後主每祀郊廟必稱疾不行建寧令章華上
奏諫曰拜三妃以臨軒祀宗廟而稱疾非祇肅
之道後主怒而斬之又引江總孔範等內宴無
復尊卑之序號為狎客專以詩酒為娛不恤國
政祕書監傅縡上書諫曰人君者恭事上帝子
愛下人省嗜慾遠邪佞未明求衣日盱忘食是
以澤被區宇慶流子孫陛下頃來酒色過度不
虔郊廟大神專媚淫昏之鬼小人在側宦豎擅

權惡誠直如仇讎視時人如草芥後宮曳羅綺
廐馬餘菽粟百姓流離轉屍蔽野神怒人怨眾
叛親離臣恐東南王氣自斯而盡後主不聽驕
恣日甚未幾而國滅

陳司空侯安都自以有安社稷之功驕矜日甚
每侍宴酒酣輒箕踞而坐嘗謂文帝曰何如作
臨川王時又借華林園水殿與妻妾賓客置酒
於其上帝甚惡之後竟誅死

東魏武定五年後齊文襄帝時為世子屬神武
帝崩秘不發喪朝魏帝於鄴魏帝宴之文襄起
儻及嗣位又朝魏帝於鄴侍宴而惰有識者知
文襄之不免後果為盜所害

神武時司徒高昂嘗詣相府將直入門門者止
之昂怒引弓射門者神武不之罪尋為西魏所
殺

後齊後主為周師所迫至鄴集兵斛律孝卿勸
後主親勞將士宜流涕慷慨以感激之人當自
奮孝卿授之以辭後主然之及對眾嘿無所言

因赧然大笑左右皆哂將士怒曰身尚如此吾輩何急由是皆無戰心俄為周師所虜
 煬帝自負才學每驕天下之士嘗謂侍臣曰天下當謂朕承藉餘緒而有四海耶設令朕與士大夫高選亦當為天子矣謂當世之賢皆所不逮書云謂人莫已若者亡帝自矜已以輕天下能不亡乎帝又言習吳音其後竟終於江都此亦魯襄公終於楚宮之類也

常雨水

天監七年七月雨至十月乃霽洪範五行傳

曰陰氣強積然後生水雨之災時武帝頻年興師是歲又大舉北伐諸軍頗捷而士卒罷敝百姓怨望陰氣畜積之應也

陳太建十二年八月大雨霖霖時始興王叔陵驕恣陰氣盛強之應也明年宣帝崩後王立叔陵刺後主於喪次宮人救之僅而獲免叔陵出閣就東府作亂後主令蕭摩訶破之死者千數東魏武定五年秋大雨七十餘日死瑾劉思逸

萬曆二十三年

有書志卷七

謀殺後齊文襄之應也

後齊河清三年六月庚子大雨晝夜不息至甲辰山東大水人多餓死是歲突厥寇并州陰戎作梗此其應也

天統二年十月積陰大雨朔太后淫亂之所惑也

武平七年七月大霖雨水滂人戶流亡是時賂提婆韓長鸞等用事小人專政之罰也

後周建德三年七月霖雨三旬時衛刺王直潛言逆亂屬帝幸雲陽宮以其徒襲蕭章門尉遲運逆拒破之其日雨霽

大雨雪

梁普通二年三月大雪平地二尺洪範五行傳曰庶徵之常雨也然尤甚焉雨陰也雪又陰畜積甚盛也皆妾不妾臣不臣之應時義州刺史文僧朗以州叛於魏臣不臣之應也

大同三年七月青州雪害苗稼是時交州刺史李賁舉兵反僭尊號置百官擊之不能克

十年十二月大雪平地三尺是時邵陵王綸湘東王繹武陵王紀並權侂人主頗為驕恣皇太子甚惡之帝不能抑損上天見變帝又不悟及侯景之亂諸王各擁強兵外有赴援之名內無勤王之實委棄君父自相屠滅國竟以亡東魏興和二年五月大雪時後齊神武作宰發卒十餘萬築鄴城百姓怨思之徵也

武定四年二月大雪人畜凍死道路相望時後齊霸政而步落稽舉兵反寇亂數州人多死亡後齊河清二年二月大雪連雨南北千餘里平地數尺繁霜晝下是時突厥木杵可汗與周師入并州殺掠吏人不可勝紀

天統二年十一月大雪三年正月又大雪平地二尺武平三年正月又大雪是時馮淑妃陸令萱內制朝政陰氣盛積故天變屢見雷雨不時陳太建元年七月大雨震萬安陵華表又震慧日寺刹瓦官寺重閣門下一女子震死京房易飛候曰雷雨霹靂丘陵者逆先人令為火殺人

者人君用讒言殺正人時蔡景歷以奸邪任用右僕射陸繕以讒毀獲遣發病而死

十年三月震武庫時帝好兵頻年北伐內外虛竭將士勞敝既克淮南又進圖彭汴毛喜切諫

不納由是吳明徹諸軍皆沒遂失淮南之地武庫者兵器之所聚也而震之天戒若曰宜戢兵

以安百姓帝不悟又大興軍旅其年六月又震太皇寺刹莊嚴寺露槃重陽閣東樓鴻臚府門

太皇莊嚴二寺陳國奉佛之所重陽閣每所游宴鴻臚賓客禮儀之所在而同歲震者天戒若

曰國威已喪不務脩德後必有恃佛道耽宴樂棄禮儀而亡國者陳之君臣竟不悟至後王之

代災異屢起懼而於太皇寺捨身為奴以祈冥助不恤國政耽酒色棄禮法不脩鄰好以取敗

亡
齊武平元年夏震丞相段孝先南門柱石京其易

傳曰震擊貴臣門及屋者不出三年佞臣被誅後歲和士開被戮

萬曆二十三年

隋書卷十七

十四

大水

東魏武定四年冬天雨水冰洪範五行傳曰陰之盛而凝滯也木者少陽貴臣象也將有害則陰氣脅木木先寒故得雨而冰襲之木冰一名介介者兵之象也時司徒侯景制河南及神武不豫文襄懼其為亂而徵之景因舉兵反豫州刺史高元成襄州刺史李密廣州刺史暴顯並為景所執辱貴臣有害之應也其後左僕射慕容紹宗與景戰於渦陽俘斬五萬

後齊天保二年雨水冰三月初清河王岳為高

歸老所諧是歲以憂死

武平元年冬雨水冰明年二月又木冰時錄尚書事和士開專政其年七月太保琅邪王儼矯詔殺之領軍大將軍庫狄伏連尚書右僕射馮子琮並坐儼賜死九月儼亦遇害○六年七年頻歲春冬木冰其年周師入晉陽因平鄴都後主走青州貴臣死散州郡被兵者不可勝數大雨雹



梁中大通元年四月大雨雹洪範五行傳曰雹陰脅陽之象也時帝數捨身為奴拘信佛法為沙門所制

陳大建二年六月大雨雹十年四月又大雨雹十三年九月又雨雹時始興王叔陵驕恣陰結死士圖為不逞帝又寵遇之故天三見變帝不悟及帝崩叔陵果為亂逆

服妖

後齊婁后臥疾寢衣無故自舉俄而后崩

文宣帝末年衣錦綺傅粉黛數為胡服微行市里粉黛者婦人之飾陽為陰事君變為臣之象也及帝崩太子嗣位被廢為濟南王又齊氏出自陰山胡服者將反初服也錦綵非帝王之法服微服者布衣之事齊亡之効也

後主好令宮人以白越布折額狀如髮幘又為白蓋此二者喪禍之服也後主果為周武帝所滅父子同時被害

武平時後主於苑內作貧兒村親衣縑縷之服

而行乞其問以為笑樂多令人服烏衣以相執縛後主果為虜所敗被虜於長安而死妃后窮困至以賣燭為業

後周大象元年服冕二十有四旒車服旗鼓皆以二十四為節侍衛之官服五色雜以紅紫令天下車以大木為輪不施輻朝士不得佩綬婦人墨粧黃眉又造下帳如送終之具令五皇后各居其一實宗廟祭器於前帝親讀版而祭之又將五輅載婦人身率左右步從又倒懸雞及

碎瓦於車上觀其作聲以為笑樂皆服妖也帝尋暴崩而政由於隋周之法度皆悉改易

開皇中房陵王勇之在東宮及宜陽公王世積家婦人所服領巾製同槩幡軍幟婦人為陰臣象也而服兵幟臣有兵禍之應矣勇竟而遇害世積坐伏誅

雞禍

開皇中有人上書言頻歲已來雞鳴不鼓翅類腋下有物而妨之翮不得舉肘腋之臣當為變

矣書奏不省京房易飛候曰雞鳴不鼓翅國有大害其後大臣多被夷滅諸王廢黜太子幽廢大業初天下雞多夜鳴京房易飛候曰雞夜鳴急令又云昏而鳴百姓有事人定鳴多戰夜半鳴流血漫漫及中年已後軍國多務用度不足於是急令暴賦責成守宰百姓不聊生矣各起而為盜戰爭不息屍骸被野

龜孽

開皇中被庭宮每夜有人來挑宮人官司以聞

帝曰門衛甚嚴人何從而入當是妖精耳因戒宮人曰若逢但斫之其後有物如人夜半登牀宮人抽刀斫之若中枯骨其物落牀而走宮人遂之因入池而沒明日帝令涸池得一龜徑尺餘其上有刀迹殺之遂絕龜者水居而靈陰謀之象晉王諂媚宮掖求嗣之應云

青青青祥

陳禎明二年四月羣鼠無數自蔡洲岸入石頭淮至青塘兩岸數日死隨流出江近青祥也京

虜易飛侯曰鼠無故羣居不穴衆聚者其君死未幾而國亡

金沴木

陳天嘉六年秋七月儀賢堂無故自壓近金沴木也時帝盛脩宮室起顯德等五殿稱爲壯麗百姓失業故木失其性也儀賢堂者禮賢尚齒之謂無故自壓天戒若曰帝好奢侈不能用賢使能何用虛名也帝不悟明年竟崩

禎明元年六月宮內水殿若有刀鋸斫伐之聲其殿因無故而倒七月朱雀航又無故自沉時後主盛脩園囿不虔宗廟水殿者遊宴之所朱雀航者國門之大路而無故自壞天戒若曰宮室毀津路絕後主不悟竟爲隋所滅宮廟爲墟後齊孝昭帝將誅楊愔乘車向省入東門憶竿無故自折帝甚惡之歲餘而崩

河清三年長廣郡廳事梁忽剥若以狀太守惡而削去之明日復然長廣帝本封也木爲變不祥之兆其年帝崩

武平七年秋穆后將如晉陽向北宮辭胡太后
至宮內門所乘七寶車無故陷入於地牛沒四
足是歲齊滅後被虜于長安

後周建德六年青城門無故自崩青者東方色
春宮之象也時皇太子無威儀禮節青城門無
故自崩者皇太子不勝任之應帝不悟明年太
子嗣位果為無道周室危亡實自此始

大業中齊王暕於東都起第新構寢堂其楸無
故而行時上無太子天下皆以暕次當立公卿
屬望暕遂驕恣呼術者令相又為厭勝之事堂
楸無故自折木失其性姦謀之應也天見變以
戒之暕不悟後竟得罪於帝

洪範五行傳曰言之不從是謂不乂厥咎僭厥
罰常陽厥極憂時則有詩妖時則有毛蟲之孽
時則有大禍故有口舌之痾有白青白祥惟木
沴金

言不從

梁武陵王紀僭即帝位建元曰天正永豐侯蕭

三十八十六 黃武
撫曰王不克矣昔桓玄年號大寧有識者以爲
二月了而玄之敗實在仲春今日天正正之爲
文一止其能久乎果一年而敗

後齊文宣帝時太子殷當冠詔令邢子才爲制
字子才字之曰正道帝曰正一止也吾兒其晉
乎子才請改帝不許曰天也因顧謂常山王演
曰奪時任汝慎無殺也及帝崩太子嗣位常山
果廢之而自立殷尋見害○武成帝時左僕射
和士開言於帝曰自古帝王盡爲灰土堯舜桀

紂竟亦何異陛下宜及少壯恣意歡樂一日可
以當千年無爲自勤約也帝悅其言彌加淫侈
士開既導帝以非道身又擅權竟爲御史中丞
所殺○武平中陳人寇彭城後主發言憂懼侍
中韓長鸞進曰縱失河南猶得爲龜茲國子淮
南今沒何足多慮人生幾何時但爲樂不須憂
也帝甚悅遂耽荒酒色不以天下爲虞未幾爲
周所滅

武平七年後主爲周師所敗走至鄴自稱太上

皇傳位於太子恒改元隆化時人離合其字曰降死竟降周而死

周武帝改元為宣政梁王蕭詵離合其字為宇文亡日其年六月帝崩

宣帝在東宮時不脩法度武帝數撻之及嗣位摸其痕而大罵曰死晚也年又改元為大象蕭

詵又離合其字曰天子冢明年而帝崩開皇初梁王蕭瑒改元為廣運江陵父老相謂

曰運之為字軍走也吾君當為軍所走乎其後

瑒朝京師而被拘留不及其叔父嚴掠居人以

叛梁國遂廢

文帝名皇太子曰勇晉王曰英秦王曰後蜀王

曰秀開皇初有人上書曰勇者一夫之用又千

人之秀為英萬人之秀為俊斯乃布衣之美稱

非帝王之嘉名也帝不省時人呼楊姓多為羸

者或言於上曰楊英反為羸殃帝聞而不懼邊

改之其後勇俊秀皆被廢黜煬帝嗣位終失天

下卒為楊氏之殃

煬帝即位號年曰大業識者惡之曰於字離合
爲大若者也尋而天下喪亂卒士遭荼炭之酷
焉

煬帝常從容謂秘書郎虞世南曰我性不欲人
諫若位望通顯而求諫我以求當世之名者彌
所不耐至於卑賤之士雖少寬假然卒不置之
於地汝其知之時議者以爲古先哲王之馭天
下也明四目達四聰懸敢諫之鼓立書諉之木
以開言者之路猶恐忠言之不至由是澤敷四

海慶流子孫而帝惡直言讎諫士其能久乎竟
逢殺逆

旱

梁天監元年大旱米斗五千人多餓死洪範五
行傳曰若持亢陽之節興師動衆勞人過度以
起城邑不顧百姓臣下悲怨然而心不能從故
陽氣盛而失度陰氣沉而不附陽氣盛旱災應
也初帝起兵襄陽破張沖敗陳伯之及平建康
前後連戰百姓勞敝及即位後復與魏交兵不

止之應也

陳太建十二年春不雨至四月先是周師掠淮
北始興王叔陵等諸軍敗績淮北之地皆沒於
周蓋其應也

東魏天平四年并肆汾建晉絳秦陝等諸州大
旱人多流散是歲齊神武與西魏戰於沙苑敗
績死者數萬

東魏武定二年冬春旱先是西魏師入洛陽神
武親帥軍大戰於芒山死者數萬

後齊天保九年夏大旱先是大發卒築長城四
百餘里勞役之應也

乾明元年春旱先是發卒數十萬築金鳳聖應
崇光三臺窮極侈麗不恤百姓亢陽之應也

河清二年四月并晉已酉五州旱是歲發卒築
朝關突厥二十萬衆毀長城寇恒州

後主天統二年春旱是時大發卒起大明宮

開皇四年已後京師頻旱時遷都龍首建立宮
室百姓勞敝亢陽之應也

大業四年燕代緣邊諸郡旱時發卒百餘萬築
長城帝親巡塞表百姓失業道殣相望

八年天下旱百姓流亡時發四海兵帝親征高
麗六軍凍餓死者十八九

十三年天下大旱時郡縣鄉邑悉遣築城發男
女無少長皆就役

詩妖

梁天監三年六月八日武帝講於重雲殿沙門
誌公忽然起舞歌樂須臾悲泣因賦五言詩曰

樂哉二十餘悲哉五十裏但看八十三子地妖

災起佞臣作欺妄賊臣滅君子若不信吾語龍
時侯賊起且至馬中間銜悲不見喜梁自天監

至于大同三十餘年江表無事至太清二年臺
城陷帝享國四十八年所言五十裏也太清元

年八月十三而侯景自懸瓠來降在丹陽之北
子地帝惑朱弁之言以納景景之作亂始自戊

辰之歲至午年帝憂崩十年四月八日誌公於
大會中又作詩曰兀尾狗子始著狂欲死不死

齧人傷須臾之間自滅亡患在汝陰死三湘橫
尸一旦無人藏侯景小字狗子初自懸瓠來降
懸瓠則古之汝南也巴陵南有地名三湘即景
奔敗之所天監中茅山隱士陶弘景為五言詩
曰東甬任散誕平叔坐談空不言昭陽殿忽作
單于宮及大同之季公卿唯以談玄為務夷甫
平叔朝賢也侯景作亂遂居昭陽殿
大同中童謠曰青絲白馬壽陽來其後侯景破
丹陽乘白馬以青絲為羈勒 陳初有童謠曰

黃班青驄馬發自壽陽溪來時冬氣末去日春
風始其後陳主果為韓擒虎所敗擒虎本名擒
獸黃班之謂也破建康之始復乘青驄馬往反
時節皆相應

陳時江南盛歌王獻之桃葉之詞曰桃葉復桃
葉度江不用楫但度無所苦我自迎接汝晉王
伐陳之始置營桃葉山下及韓擒虎度江大將
任繼奴至新林以導北軍之應

陳後王造齊雲觀國人歌之曰齊雲觀冠來無

際畔功未畢而為隋師所虜

禎明初後王作新歌詞甚哀怨令後宮美人習而歌之其辭曰玉樹後庭花花開不復久時人以歌識此其不久兆也○齊神武始移都於鄴時有童謡云可憐青雀子飛入鄴城裏作窠猶未成舉頭失鄉里寄書與婦母好看新婦子魏孝靜帝者清河王之子也后則神武之女鄴都宮室未備即逢禪代作窠未成之効也孝靜尋崩文宣以后為太原長公主降於楊愔時婁后尚在故言寄書於婦母新婦子斥后也

武帝中有童謡云百尺高竿摧折水底燃燈澄滅高者齊姓也澄文襄名五年神武崩摧折之應七年文襄遇盜所害澄滅之徵也

天寶中陸濃和入國書其屋壁曰十年天子為尚可百日天子急如火周年天子迭代坐時文宣帝享國十年而崩廢帝嗣立百餘日用替厥位孝昭即位一年而崩此其効也○武帝元年童謡曰瓜截尾你欲除我我除你其年四月隴

東 卷之七 三百十四 文
東王胡長仁謀遣刺客殺和士開事露返為士
開所譖死○二年童謠曰和士開七月三十日
將你向南臺小兒唱訖一時拍手云殺却至七
月二十五日御史中丞琅邪王儼執士開送於
南臺而斬之是歲又有童謠曰七月刈禾傷早
九月喫餒正好十月洗蕩飯釜十一月出却趙
老七月士開被誅九月琅邪王遇害十一月趙
彥深出為西兗州刺史

唐母子淫僻干預朝政時人患之穆后小字黃
花尋逢齊亡欲落之應也

荆中又有童謠曰金作掃帚玉作把淨掃殿屋
迎西家未幾周師入荆

周初有童謠曰白楊樹頭金雞鳴祇有阿舅無
外甥靜帝隋氏之甥既遜位而崩諸舅強盛

周宣帝與宮人夜中連臂蹋蹠而歌曰自知身
命促把燭夜行遊帝即位二年而崩

開皇十年高祖幸并州宴秦孝王及王子相帝

爲四言詩曰紅顏詎幾玉貌須臾一朝花落白髮難除明年後歲誰有誰無明年而子相卒十八年而秦孝王薨

大業十一年煬帝自京師如東都至孝樂宮飲酒大醉因賦五言詩其卒章曰徒有歸飛心無復因風力令美人再三吟詠帝泣下霑襟侍御者莫不歎歔帝因幸江都復作五言詩曰求歸不得去真成遭箇春鳥聲爭勸酒梅花笑殺人帝以三月被弒即遭春之應也是年盜賊蜂起

道路隔絕帝懼遂無還心帝復夢二豎子歌曰住亦死去亦死未若乘船度江水由是築居丹陽將居焉功未就而帝被殺○大業中童謡曰桃李子鴻鵠遶陽山宛轉花林裏莫浪語誰道許其後李密坐楊玄感之逆爲吏所拘在路逃叛潛結羣盜自陽城山而來襲破洛口倉後復屯兵苑內莫浪語密也字文化及自號許國尋亦破滅誰道許者蓋驚疑之辭也

毛蟲之孽

萬曆二十三年刊

行書卷之十一

七

梁武帝中大同元年邵陵王綸在南徐州卧内
方晝有狸鬪於欄上墮而獲之太清中遇侯景
之亂將兵援臺城至鍾山有螫熊無何至齧綸
所乘馬毛蟲之孽也綸尋爲王僧辯所敗亡至
南陽爲西魏所殺

中大同中每夜狐鳴闕下數年乃止東房易飛
候曰野獸羣鳴邑中且空虚俄而國亂丹陽死
喪略盡

陳禎明初狐入牀下捕之不獲東房易飛候曰
狐入君室室不居未幾而國滅

東魏武定三年九月豹入鄴城南門格殺之五
年八月豹又上銅雀臺東房易飛候曰野獸入
邑及至朝廷若道上官府門有大害君亡是歲
東魏師敗於玉壁神武遇疾崩

後齊武平二年有兔出廟社之中東房易飛候
曰兔入王室其君亡案廟者祖宗之神室也後
五歲周師入鄴後主東奔○武平末并肆諸州
多狼而食人洪範五行傳曰狼貪暴之獸大體

以白色為主兵之表也又似犬近犬禍也京房
易傳曰君將無道害將及人去之深山以全身
厥妖狼食人時帝任用小人競為貪暴殘賊人
物食人之應尋為周軍所滅兵之象也

武平中朔州府門外無何有小兒腳跡又擁土
為城雉之狀時人恠而察之乃狐媚所為漸流
至并鄴與武定三年同占是歲南安王思好起
兵於北朔直指并州為官軍所敗鄴一饒羊法
高等復亂山東

犬禍

後齊天保四年鄴中及頓丘並有犬與女子交
洪範五行傳曰異類不當交而交詩亂之氣犬
交人為犬禍犬禍者亢陽失衆之應也時帝不
恤國政恩澤不流於其國
後主時犬為開府儀同雌者有夫人郡君之號
給兵以奉養食以梁肉藉以茵蓐天奪其心爵
加於犬近犬禍也天意若曰卿士皆類犬後主
不悟遂以取滅

後周保定三年有犬生子鬻已後分爲兩身二尾六足犬猛畜而有爪牙將士之象也時宇文護與侯任侯龍等有謀懷貳大體後分此其應也

大業元年雁門百姓間大多去其主羣聚於野形頓變如狼而噉噬行人數年而止五行傳曰犬守禦者也而今去其主臣不下附之象形變如狼狼色白爲主兵之應也其後帝窮兵黷武勞役不息天戒若曰無爲勞役守禦之臣將叛而爲害帝不悟遂起長城之役續有西域遼東之舉天下怨叛及江都之變並宿衛之臣也

白青白祥

梁大同二年地生白毛長二尺近白祥也孫盛以爲勞人之異先是大發卒築浮山堰功費鉅億功垂就而復潰者數矣百姓厭役吁嗟滿道齊河清元年九月滄洲及長城之下地多生毛或白或黑長四五寸近白祥也時北築長城內興一臺人苦勞役

開皇六年七月京師雨毛如髮尾長者三尺餘
短者六七寸京房易飛侯曰天雨毛其國大飢
是時關中旱米粟涌貴○後齊天統初岱山封
禪壇玉壁自出近白祥也岱山王者易姓告代
之所玉壁所用幣而自出將有易姓者用幣之
象其後齊亡地入于周及高祖受周禪天下一
統焚柴太山告祠之應也

武平三年白水巖下青石壁傍有文曰齊亡走
人改之爲上延後主以爲嘉瑞百寮華賀後周
師入國後主果棄鄴而走

開皇十七年石隕於武安滏陽間十餘洪範五
行傳曰石自高隕者君將有危殆也後七載帝
崩

開皇末高祖於宮中埋二小石於地以誌置牀
之所未幾變爲玉劉向曰王者至貴也賤將爲
貴之象及大業末盜皆僭名號

大業十三年西平郡有石文曰天子立千年百
寮稱賀有識者尤之曰千年萬歲者身後之意

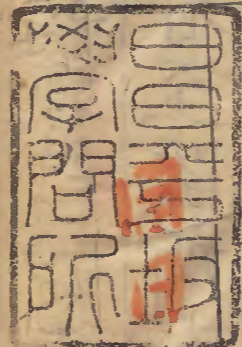
也今稱立千年者禍在非遠明年而帝被殺
木沴金

梁大同十二年曲阿建陵隧口石麒麟動木沴
金也動者遷移之象天戒若曰園陵無主石麟
將爲人所徙也後竟國亡

後齊河清四年殿上石自起兩兩相擊睦孟以
爲石陰類下人象殿上石自起者左右親人離
叛之應及周師東伐寵臣尉相願乞扶貴和尤
弟韓建業之徒皆叛入周

梁大同十二年正月送辟邪二千建陵左雙角
者至陵所右獨角者將引千車上振躍者三車
兩轅俱折因換車未至陵二里又躍者三每一
振則車側人莫不聳奮去地三四尺車輪陷入
土三寸木沴金也劉向曰失衆心令不行言不
從以亂金氣也石爲陰臣象也臣將爲變之應
梁武暮年不以政事爲意君臣唯講佛經談玄
而已朝綱紊亂令不行言不從之咎也其後果
致侯景之亂

周建德元年濮陽郡有石像郡官令載向府將
刮取金在道自躍投地如此者再乃以大繩縛
著車壁又絕繩而下時帝既滅齊又事淮南征
伐不息百姓疲敝失衆心之應也



之夜一見

林業名



隋書卷十七

