

農商務省
書
第 冊
共 冊

太政官文庫
漢書門
一三三
一六五
冊架函號

內閣文庫
漢書類
一三三
一六五
冊架函號

內閣文庫	
番號	漢 1013
冊數	16 (8)
函號	280 69

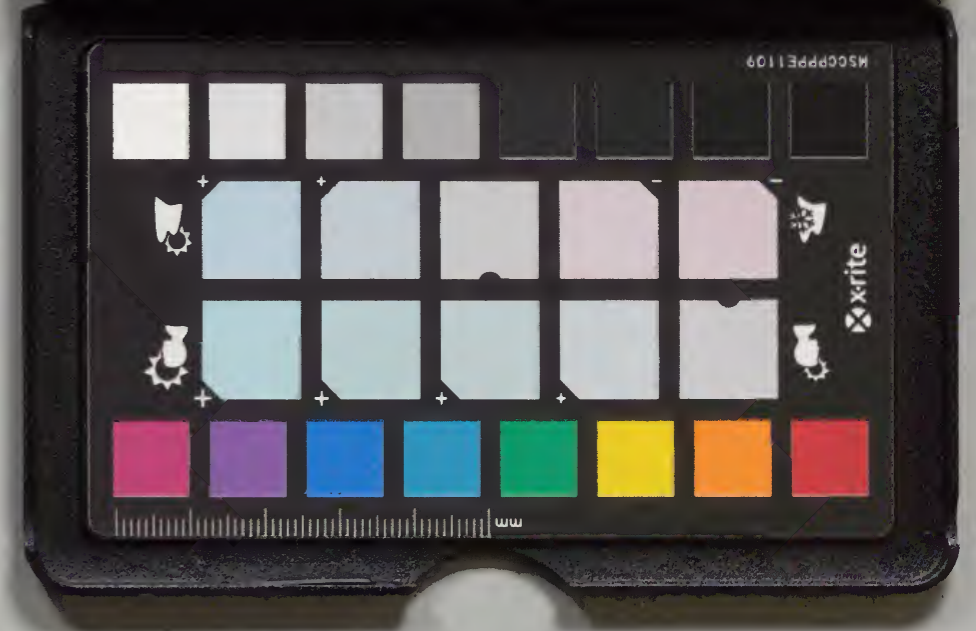
0 1 2 3 4 5 6 7 8 9

A 1 2 3 4 5 6 M 8 9 10 11 12 13 14 15 B 17 18 19

Kodak Gray Scale



© Kodak, 2007 TM: Kodak



隋書卷二十七

明治十二年購求

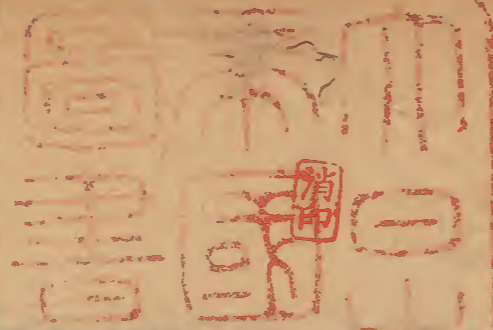
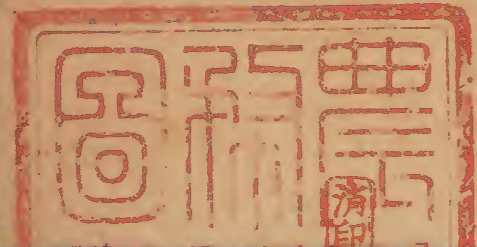
西川中鳳圖
氏唐前開市

志第二十二

太尉楊州都督監脩國史上柱國趙國公長孫无忌等奉勅撰

百官中

後齊制官多循後魏置太師太傅太保是為三師擬古上公非勳
 德崇者不居次有大司馬大將軍是為二大並典司武事次置太
 尉司徒司空是為三公三師下三公府三門當中開黃閣設內
 屏各置長史司馬諮議參軍從事中郎掾屬主簿錄事功曹記室
 戶曹金曹中兵外兵騎兵長流城局刑獄等參軍事東西閣祭酒
 及參軍事法墨田水鏡集士等曹行參軍兼左戶右戶行參軍長
 兼行參軍參軍督護等員司徒則加有左右長史三公下次有儀
 同三司加開府者亦置長史已下官屬而減記室倉城局田水鏡
 士等七曹各一人其品亦每官下三府一階三師三大置佐史則



同太尉府乾明中又置丞相河清中分為左右亦各置府僚云
特進左右光祿金紫銀青等光祿大夫用人俱以舊德就閑者居
之自一品已下從九品已上又有驃騎車騎衛四征四鎮中軍鎮軍
撫軍翊軍四安冠軍輔國龍驤鎮遠安遠建忠建節中堅中壘振
威奮威廣德弘義折衝制勝伏波陵江輕車樓船勁武昭勇明威
顯信度遼橫海踰岷越嶂戎昭武毅雄烈恢猛揚麾曜鋒蕩邊開
城靜漠綏戎平越殄夷飛騎隼擊武牙武奮清野橫野偏裨等將
軍以褒賞勲庸

尚書省置令僕射吏部殿中祠部五兵都官度支等六尚書又有
錄尚書一人位在令上掌與令同但不糾察令則彈糾見事與御
史中丞更相廉察僕射職為執法置二則為左右僕射皆與令同
左糾彈而右不糾彈錄令僕射總理六尚書事謂之都省其屬官

左丞

掌吏部考功主爵殿中石度支左右戶十七曹

曹三公祠部主客左右中兵左右外兵都官二千

右丞各一

人

掌駕部虞書屯田起部都管轄臺中又主凡諸用度

部水部膳部倉部金部庫部十一曹亦脂燈筆墨障帳唯不彈糾餘悉與左同

并都令史八人

共掌其事其六尚書

統列曹吏部統吏部

掌褒崇選補等事

主爵

掌封爵

三曹殿中

掌駕行百官留守各帳官殿禁衛供御承倉等事

儀曹

掌吉凶禮制事

駕部

掌車馬

四曹祠部

掌祠部蠶藥死喪贈賜等事

主客

掌諸蕃

虞曹

掌地圖山川遠近

屯田

掌籍田諸州屯田等事

起部

掌諸製造

尚書則右僕射攝五

兵統左中兵

掌諸都督告身諸宿衛官等事

右中兵

掌畿內丁帳事

外兵

掌河南及潼關已東諸丁帳及發召征兵等事

右外兵

掌河北及潼關已西諸州所典與左外同

都兵

掌鼓吹太樂雜戶等事

官統都官

掌畿內非

右

掌畿外得

比部

掌諸書律令

五曹度支

掌會計會凡軍國損益事役糧廩等事

統度支

掌計會凡軍國損益事役糧廩等事

倉部

掌諸倉帳出入等事

右戶

掌天下公私田宅租調等事

金部

掌權衡量度內外諸庫藏文帳等事

庫部

掌凡是我仗器用所須事

曹吏部三公郎中各二人餘並一人凡三十郎中吏部儀曹三公

虞曹都官二千石比部左戶各量事置掌故主事員門下省掌獻
納諫正及司進御之職侍中給事黃門侍郎各六人錄事四人通
事令史主事令史八人統局六領左右局領左右各二人掌知未事
關內諸事
宣德已下白永齋
子已上皆主之左右直長四人尚食局典御二人總知御
膳事丞監各四人
尚藥局典御及丞各二人總知御
藥事侍御師尚藥監各四人主衣局都
統子統各二人掌御衣服
玩弄事齋帥局齋帥四人掌鋪設
廳掃事殿中局殿中監四
人掌駕前奏引行事制諸
修補東耕則進耒耜
中書省管司王言及司進御之音樂監令各一人侍郎四人并司
伶官西涼部直長伶官西涼四部伶官龜茲四部伶官清商部直
長伶官清商四部又領舍人省掌署勅行下
宣昌房問中書舍人主書各十人
秘書省典司經籍監丞各一人郎中四人校書郎十二人正字四
人又領著作省郎二人佐郎八人校書郎二人

集書省掌諷議左右從容獻納散騎常侍通直散騎常侍各六人
諫議大夫七人散騎侍郎六人員外散騎常侍二十人通直散騎
侍郎六人給事中六人員外散騎侍郎一百二十人奉朝請二百
四十人又領起居省散騎常侍通直散騎常侍散騎侍郎通直散
騎侍郎各一人校書郎二人

中侍中省掌出入門閣中侍中二人中常侍中給事中各四人又
有中尚藥典御及丞并中謁者僕射各二人中尚食局典御丞各
二人監四人內謁者局統丞各一人
御史臺掌察糾彈劾中丞一人治書侍御史二人侍御史八人殿
殿中侍御史檢校御史各十二人錄事四人領符節署令一人符
璽郎中四人
都水臺管諸津橋使者二人參事十人又領都尉合昌坊城等三

局尉皆分司諸津橋

謂者臺掌凡諸吉凶公事導相禮儀事僕射二人謁者三十人錄事一人

太常光祿衛尉宗正太僕大理鴻臚司農太府是為九寺置卿少卿丞各一人各有功曹五官主簿錄事等員

太常掌陵廟群祀禮樂儀制天文術數衣冠之屬其屬官有博士

禮制 四人掌 協律郎 二人掌監調 八書博士 二人等員統諸陵 掌守衛山 太廟 掌郊廟社 禮節奏等事 衣冠 掌冠幘烏履 鼓吹 掌百戲鼓吹 太祝 掌郊廟贊祝祭 太史 掌天文 動風雲氣色律 太監 掌鑿藥 廩犧 掌養犧牲供 太宰 掌諸神祀京 等署令丞而太 曆卜筮等事

廟兼領郊祠 掌五郊 崇虛 掌五岳四瀆神祀在京 二局丞 太樂兼領清商部丞 掌 樂等事 鼓吹兼領黃戶局丞 掌供樂 太史兼領靈臺 掌天文 太卜 掌諸 卜筮 二局丞 光祿寺掌諸膳食帳幕器物宮殿門戶等事統守宮 掌凡張 設等事 太官 掌

膳 主諸門 供府 掌供御衣服 肴藏 掌器物鮓 清漳 主酒歲一萬 華林 掌禁衛森 事 筵事 玩弄之事 味等事 石春秋中牛 木等事

等署宮門署置僕射六人以司其事餘各有令丞 又領東園局丞 員 掌諸 凶具

衛尉寺掌禁衛甲兵統城門寺置校尉二人以司其職 掌宮殿城門井 諸倉庫管籥等 事 又領公車 掌尚書所不理有 枉屈經判奏聞 武庫 掌甲兵及 衛士 掌京城之 諸門兵士 等署令武庫又 有修故局丞 掌領匠脩 故甲等事

太宗正寺掌宗室屬籍統皇子王國諸王國諸長公主家 太僕寺掌諸車輦馬牛畜產之屬統驛 驛 掌御馬及 左右龍左右牝 馬 駝牛 掌飼駝 司羊 掌諸 乘黃 掌諸 輦 車 府 掌諸 雜車 等署令 驛 驛 署又有奉 承直長二人左龍署有左龍局右龍署有右龍局左牝署有左牝 局右牝署有右牝局駝牛署有典駝特牛牴牛三局司羊署有特 羊牴羊局諸局並有都尉寺又領司訟典腊出入等三局丞

局右牝署有右牝局駝牛署有典駝特牛牴牛三局司羊署有特 羊牴羊局諸局並有都尉寺又領司訟典腊出入等三局丞

羊牴羊局諸局並有都尉寺又領司訟典腊出入等三局丞

羊牴羊局諸局並有都尉寺又領司訟典腊出入等三局丞

羊牴羊局諸局並有都尉寺又領司訟典腊出入等三局丞

大理寺掌決正刑獄正監評各一人律博士四人月灋掾二十四人檻車督二人掾十人獄丞掾各二人司直明法各十人

鴻臚寺掌蕃客朝會吉凶弔祭宋刻無祭字統典客典寺司儀等署令丞

典客署又有京邑薩甫二人諸州薩甫一人典寺署有僧祇部丞

一人司儀署又有奉禮郎三十人

司農寺掌倉市薪菜園池果實統平準太倉鈎盾典農導官梁州

水次倉石濟水次倉藉田等署令丞而鈎盾又別領大囿上林遊

獵柴草池藪苜蓿等六部丞典農署又別領山陽平頭督亢等三

部丞導官署又有御細部麴麵部典庫部等倉督員

太府寺掌金帛府庫營造器物統左中右三尚方左藏司染諸冶

東西道署黃藏右藏細作左校甄官等署令丞左尚方又別領別宋刻無別字

局樂器器作三局丞中尚方又別領別局涇州絲局定州紬綾局

四局丞右尚方又別領別局丞司染署又別領京坊河東信都三

局丞諸冶東道又別領澄口武安白間三局丞諸冶西道又別領

晉陽冶泉部大邠原仇四局丞甄官署又別領石窰丞

國子寺掌訓教胄子祭酒一人亦置功曹五官主簿錄事員領博

士五人助教十人學生七十二人太學博士十人助教二十人太

學生二百人四門學博士二十人助教二十人學生三百人

長秋寺掌諸宮閣卿中尹各一人並用宣者丞二人亦有功曹五官主簿

錄事員領中黃門掖庭晉陽宮中山宮園池中宮僕奚官等署令

丞又有暴室局丞其中黃門又有冗從僕射及博士四人掖庭晉

陽中山各有宮教博士二人中山署又別有麩豆局丞園池署又

別有桑園部丞中宮僕署又別有乘黃局教尉細馬車都督車府

部丞奚官署又別有染局丞

將作寺掌諸營建大匠一人丞四人亦有功曹主簿錄事員若有
營作則立將副將長史司馬主簿錄事等各一人又領軍主副幢
主副等

昭玄寺掌諸佛教置大統一人統一人都維那三人亦置功曹主
簿員以管諸州郡縣沙門曹

領軍府將軍一人掌禁衛宮掖朱華閣外凡禁衛官皆主之輿駕
出入督攝仗衛中領軍亦同有長史司馬功曹五官主簿錄事釐
其府事又領左右衛領左右等府

左右衛府將軍各一人掌左右廂所主朱華閣以外各武衛將軍
二人貳之皆有司馬功曹主簿錄事釐其府事其御仗屬官有御
仗正副都督御仗五職御仗等員其直盪屬官有直盪正副都督
直入正副都督勳武前鋒正副都督勳武前鋒五藏等員直衛屬

官有直衛正副都督翊衛正副都督前鋒正副都督等員直突屬
官有直突都督勳武前鋒散都督等員直閣屬官有朱衣直閣直
閣將軍直寢直齋直後之屬又有武騎雲騎將軍各一人驍騎遊
擊前後左右等四軍將軍左右中郎將各五人步兵越騎射聲屯
騎長水等校尉奉車都尉等各十人武賁中郎將羽林監各十五
人冗從僕射三十人騎都尉六十人積弩積射強弩等將軍及武
騎常侍各二十五人殿中將軍五十人員外將軍一百人殿中司
馬督五十人員外司馬督一百人

領左右府有領左右將軍領千牛備身又有左右備身正副都督
左右備身五職左右備身員又有刀劍備身正副都督刀劍備身
五職刀劍備身員又有備身正副都督備身五職員

護軍府將軍一人掌四中關津輿駕出則護駕中護軍亦同有長

史司馬功曹五官主簿錄事釐其府事其屬官東西南北四中府皆統之四府各中郎將一人長史司馬錄事參軍統府錄事各一人又有統府直兵及功曹倉曹中兵外兵騎兵長流城局等參軍各一人法田鎧等曹行參軍各一人又領諸關尉津尉行臺在令無文其官置令僕射其尚書丞郎皆隨權制而置員焉其文未詳

太子太師太傅太保是為三師掌師範訓導輔翊皇太子少師少傅少保是為三少各一人掌奉皇太子以觀三師之德出則三師在前三少在後

詹事總東宮內外眾務事無大小皆統之府置丞功曹五官主簿錄事員領家令率更令僕等三寺左右衛二坊三寺各置丞二坊各置司馬俱有功曹主簿以承其事

家令領食官典倉司藏等署令丞又領內坊令丞

掌知閣內諸事

其食官又

別領器局酒局二丞典倉又別領園丞司藏又別領仗庫典作二

局丞率更領中盾署令丞各一人

掌周衛禁坊漏刻鐘鼓

僕寺領廐牧署令丞署又別有車輿局丞

左右衛坊率各領騎官備身正副都督騎官備身五職騎官備身員又有內直備身正副都督內直備身五職內直備身員又有備身正副都督備身五職員又有直閣直前直後員又有旅騎屯衛典軍等校尉各二人騎尉三十人

門下坊中庶子中舍人通事守舍人主事守舍人各四人又領殿內典膳藥藏齋帥等局殿內局有內直監二人副直監四人典膳藥藏局監丞各二人藥藏又有侍醫四人齋帥局齋帥內閣帥各二人典書坊庶子四人舍人二十八人又領典經坊洗馬八人守舍人

二人門大夫坊門大夫主簿各一人并統伶官西涼二部伶官清商二部

自諸省臺府寺各因其繁簡而置吏有令史書令史書吏之屬又各置曹兵以其役其員因繁簡而立其餘主司專其事者各因事立各條流甚眾不可得而具也

王位列大司馬上非親王則位在三公下置師一人餘官大抵與梁制不異其封內之調盡以入臺三分食一公已下四分食一

皇子王國置郎中令大農中尉常侍各一人侍郎仁上中下三將軍各一人上中大夫各二人防閣四人典書典祠學官典衛等令各一人齋帥四人

食官廐牧長各二人典醫丞二人典府丞一人執書人二人謁者四人舍人十人等員諸王國則加有陵長廟長常侍各一人而無中將軍員上中大

夫各減一人諸公又減諸王防閣齋帥典醫丞等員諸侯伯子男

國又減諸公國將軍大夫員諸公主則置家令丞主簿錄事等員

司州置牧屬官有別駕從事史治中從事史州都主簿西曹書佐記室戶曹功曹金曹租曹兵曹騎曹都官法曹部郡等從事員主簿

置史西曹又領西東市署令丞及下各置探史清都郡諸畿郡

清都郡置尹丞中正功曹主簿各一人郵五官門下督錄事主記議生及功曹記室戶田金租兵騎賊法等曹掾中部掾等員

鄴臨漳成安三縣令各置丞中正功曹主簿門下督錄事主記議及功曹記室戶田金租兵騎賊法等曹掾員鄴又領右部南部西

部三尉又領十二行經途尉凡一百三十五里置正臨漳又領左部東部二尉左部管九行經途尉凡一百一十四里置正成

安又領後部北部二尉後部管十一行經途尉七十四里置正

清都郡諸縣令已下官員悉與上上縣同諸畿郡太守已下悉與上上郡同

上上州刺史置府屬官有長史司馬錄事功曹倉曹中兵等參軍事及掾史主簿及掾記室掾史外兵騎兵長流城局刑獄等參軍事及掾史參軍事及法墨田鑿集士等曹行參軍及掾史右戶掾史行參軍長兼行參軍督護統府錄事統府直兵箱錄事等員州屬官有別駕從事史治中從事史州都光迎主簿主簿西曹書佐宋刻市令及史祭酒從事史部郡從事皂服從事典籤及史門下督省事都錄事及史箱錄事及史朝直刺姦記室掾戶曹田曹金曹租曹兵曹左戶等掾史等員

上上州府州屬官佐史合三百九十三人上中州減上上州十人上下州減上中州十人中上州減上下州五十一人中中州減中

上州十人中下州減中中州十人下上州減中下州五十人下中州減下上州十人下下州減下中州十人

上上郡太守屬官有丞中正光迎功曹光迎主簿功曹主簿五官省事錄事及西曹戶曹金曹租曹兵曹集曹等掾佐太學博士助教太學生市長倉督等員合屬官佐史二百一十二人上中郡減上上郡五人上下郡減上中郡五人中上郡減上下郡四十五人中中郡減中上郡五人中下郡減中中郡五人下上郡減中下郡四十人下中郡減下上郡二人下下郡減下中郡二人

上上縣令屬官有丞中正光迎功曹光迎主簿功曹主簿錄事及西曹戶曹金曹租曹兵曹等掾市長等員合屬官佐史五十四人上中縣減上上縣五人上下縣減上中縣五人中上縣減上下縣六人中中縣減中上縣五人中下縣減中中縣一人下上縣減中

下縣一人下中縣減下上縣一人下下縣減下中縣一人

自州郡縣各因其大小置白直以供其役

三等諸鎮置鎮將副將長史錄事參軍倉曹中兵長流域局等參

軍事鎧曹行參軍市長倉督等員

三等戍置戍主副掾隊主副等員

官一品每歲祿八百匹二百匹為一秩從一品七百匹一百七十

五匹為一秩

二品六百匹一百五十匹為一秩從二品五百匹一百二十五匹

為一秩

三品四百匹一百匹為一秩從三品三百匹七十五匹為一秩

四品二百四十匹六十匹為一秩從四品一百匹五十匹為一秩

五品一百六十匹四十匹為一秩從五品一百二十匹三十匹為

一秩

六品一百匹二十五匹為一秩從六品八十四匹二十四匹為一秩

七品六十四匹十五匹為一秩從七品四十四匹十四匹為一秩

八品三十六匹九匹為一秩從八品二十二匹八匹為一秩

九品二十八匹七匹為一秩從九品十四匹六匹為一秩

祿率一分以帛一分以粟一分以錢事繁者優一秩平者守本秩

閑者降一秩長兼試守者亦降一秩官非執事不朝拜者皆不給

祿又自一品已下至於流外勳品各給事力一品至三十人下至

流外勳品或以五人為等或以四人三人二人一人為等繁者加

一等平者守本力閑者降一等焉

州郡縣制祿之法刺史守令下車各前取一時之秩

上上州刺史歲秩八百匹與司州牧同上中上下各以五十匹為

差中上降上下一百匹中中及中下亦以五十匹為差下上降中
下一百匹下中下下亦各以五十匹為差
上郡太守歲秩五百匹降清都尹五十匹上中上下各以五十匹
為差中下降上下四十四匹中中及中下各以三十四匹為差上下降
中下四十四匹下中下下各以二十四匹為差
上上縣歲秩一百五十匹與鄴臨漳成安三縣同上中上下各以
十四匹為差中上降上下三十四匹中中及中下各以五匹為差下上
降中下二十四匹下中下下各以十匹為差
州自長史已下逮于史吏郡縣自丞已下逮于掾佐亦皆以帛為
秩郡有尉者尉減丞之半皆以其所出常調課之其鎮將戍主軍
主副幢主副逮于掾史亦各有差矣
諸州刺史守令已下幹及力皆聽勅乃給其幹出所部之人一幹

輸絹十八匹幹身放之力則以其州郡縣白直充

三師王二大大司馬三公為第一品

開府儀同三司開國郡公為從一品

儀同三司太子三師特進尚書令驃騎車騎將軍二將軍加大者在開國郡公下衛將

軍加大者在太子太師上四征將軍加大者在衛大將軍左右光祿大夫散郡公開國縣公為

第二品

尚書僕射置二左居右中書監四鎮加大者中鎮撫軍將軍三將軍武職領軍加

吏部尚書四安將軍中領護太常光祿衛尉卿太子三少中書令

太子詹事侍中列曹尚書四平將軍大宗正太僕大理鴻臚司農

太府卿清都尹三等上州刺史左右衛將軍秘書監銀青光祿大

夫散縣侯開國縣伯為第三品

散騎常侍三等中州刺史司徒左長史四方中郎將四護匈奴羗戎夷蠻越

中郎將國子祭酒御史中丞中侍中長秋卿將作大匠冠軍將軍

太尉長史領左右將軍武衛將軍太子左右衛率輔國將軍四護

校尉太中大夫龍驤將軍三等上郡太守散縣伯為從第三品

鎮遠安遠將軍太常光祿衛尉少卿尚書吏部郎中給事黃門侍

郎太子中庶子司徒右長史司空長史太宗正太僕大理鴻臚司

農太府少卿三公府司馬中常侍中尹城門校尉武騎雲騎驍騎

遊擊將軍已前上階建忠建節將軍通直散騎常侍諸開府長史中大

夫三等下州刺史三等鎮將諸開府司馬開國縣子為第四品

中堅中壘將軍尚書左丞三公府諮議參軍事司州別駕從事史

三等上州長史太子三卿前左右後軍將軍中書侍郎太子庶子

三等中郡太守左右備身刀劍備身備身衛仗直盪等正都督三

等上州司馬已前上階振武武將軍諫議大夫尚書右丞諸開府諮

議參軍司州治中從事史左右中郎將步兵越騎射聲屯騎長水

校尉朱衣直閣直閣將軍太子騎官備身內直備身等正都督三

等鎮副將散縣子為從第四品

廣德弘義將軍太子備身直入直衛等正都督領左右三等中州

長史三公府從事中郎秘書丞皇子友國子博士散騎侍郎太子

中舍人員外散騎常侍三等中州司馬已前上階折衝制勝將軍主衣

都統尚食尚藥二典御太子旅騎屯衛典軍校尉領護府長史司

馬諸開府從事中郎開國縣男為第五品

伏波陵江將軍三等下州長史三公府掾屬著作郎通直散騎侍

郎太子洗馬左右備身御仗直盪等副都督左右直長中尚食中

尚藥典御三等下州司馬已前上階輕車樓船將軍駙馬都尉翊衛正

都督直寢直齋奉車都尉都水使者諸開府掾屬崇聖歸義歸正
歸命歸德侯清都郡丞治書侍御史鄴臨漳成安三縣令中給事
中三等下郡太守大理司直太子直閣二衛隊主太子騎官內直
備身副都督開國鄉男散縣男爲從第五品

勁武昭勇將軍尚書諸曹郎中中書舍人三公府主簿三等上州
別駕從事史四中府三等鎮守長史三公府錄事參軍事皇子郎
中令三公府功曹記室戶倉中兵參軍事皇子文學謁者僕射已前上階
明威顯信將軍太子備身副都督四中府司馬武賁中郎將羽林
監冗從僕射直入副都督千牛備身大理正監評侍御師諸開府
錄事功曹記室倉中兵等曹參軍事三等上州錄事參軍事治中
從事史三等上郡丞三等上縣令太子內直監平準署令爲第六
品

度遼橫海將軍直突都督三等中州別駕從事史三公府列曹參
軍事給事中太子門大夫三等上州功倉中兵等參軍事皇子大
農騎都尉直後符璽郎中三等中州錄事參軍事已前上階踰岷越嶂
將軍直衛副都督三等中州從事史諸開府主簿列曹參軍事三
等中州功倉中兵等參軍事太子舍人三寺丞太子直前太子副
直監太子諸隊主爲從第六品

戎昭武毅將軍勳武前鋒正都督三公府東西閣祭酒三等下州
別駕從事史三等上州府主簿列曹參軍事三等下州錄事參軍
事四中府錄事參軍事王公國郎中令積弩積射將軍員外散騎
侍郎皇子中尉三公府參軍事列曹行參軍已前上階雄烈恢猛將軍
翊衛副都督諸開府東西閣祭酒參軍事列曹行參軍三等下州
功倉中兵參軍事四中府功倉中兵參軍事三等中州府主簿列

曹參軍事二衛府司馬詹事府丞左右備身五職三等鎮錄事參軍事六寺丞秘書郎中著作佐郎太子侍鑿太子騎尉太子騎官備身五職三等中郡丞三等中縣令爲第七品

楊麾曜鋒將軍勳武前鋒副都督強弩將軍三公府行參軍三等

上州參軍事列曹行參軍三等下州府主簿列曹參軍事四中府

列曹參軍事王公國大農長秋將作寺丞太子二率坊司馬三等

鎮倉中兵參軍事已前階蕩邊開域將軍勳武前鋒散都督太學博

士皇子常侍太常博士武騎常侍左右備身刀劍備身五職都將別統軍主

主三等中州參軍事列曹行參軍諸開府行參軍奉朝請國子助

教公車京邑二市署令三等鎮列曹參軍事三縣丞侍御史尚食

尚藥丞齋帥中尚食中尚藥丞太子直後二衛隊副前鋒正都督

太子騎官備身太子內直備身五職已見前諸戍主軍主爲從第七品

靜漠綏戎將軍協律郎三等上州行參軍三等下州參軍事列曹

參軍事四中府列曹行參軍侯伯國郎中令殿中將軍皇子侍郎

已前階平越殄夷將軍刀劍備身五職已見前前鋒副都督太子內直備

身主書殿中侍御史太子典膳藥藏丞太子齋帥三等中州行參

軍王公國中尉三等鎮鎧曹行參軍三等下郡丞三等下縣令爲

第八品

飛騎隼擊將軍三公府長兼左右戶行參軍長兼行參軍門下錄

事尚書都令史檢校御史諸署令諸開府典籤中謁者僕射中黃

門冗從僕射已前階武牙武奮將軍備身御仗五職宮門署僕射太

子備身五職侯伯國大農皇子上中下將軍皇子上中大夫王公

國常侍諸開府長兼左右戶行參軍諸開府長兼行參軍員外將

軍勳武前鋒五職司州及三等上州典籤太子諸隊副諸戍諸軍

副清都郡丞為從第八品

清野將軍子男國郎中令諸署內謁者局統三等上州長兼行參軍中黃門太子內坊令公主家令皇子防閣典書令四門博士大理律博士校書郎三公府參軍督護都水參軍事七部尉諸郡尉已前橫野將軍王公國侍郎侯伯國中尉謁者太子三寺丞諸開府參軍督護殿中司馬督御仗太子食官中省典倉等令太子備身平準公車丞三等中州典籤為第九品

偏將軍諸官教博士太子司藏廐牧令太子校書諸署別局都尉諸尉諸關津尉三等上州參軍督護三等中州長兼行參軍秘書省正字皇子三令王公國上中下將軍及上中大夫諸署令諸縣丞已前裨將軍領軍護軍府太常光祿衛尉寺詹事府等功曹五官奉禮郎子男國大農小黃門員外司馬督太學助教諸幢主

遙途尉中侍中省錄事三等下州典籤尚書門下中書等省鑿師為從第九品

流內比視官十三等第一領人酋長視從第三品第一不領人酋長視第四品第二領人酋長第一領人庶長視從第四品諸州大中正第二不領人酋長第一不領人庶長視第五品諸州中正畿郡邑中正第三領人酋長第二領人庶長視從第五品第三不領人酋長第二不領人庶長視第六品第三領人庶長視從第六品諸州都督簿司州西曹書佐清都郡中正功曹視第八品司州列曹從事諸州西曹書佐諸郡中正功曹清都郡主簿視從第八品司州部郡從事諸州祭酒從事史視第九品諸州部郡從事司州守從事諸郡主簿司州武猛從事視從第九品

周太祖初據關內官名未改魏號及方隅粗定改創章程命尚書
令盧辯遠師周之建職置三公三孤以爲論道之官次置六卿以
分司庶務其所制班序

內命

謂王朝之臣

三公九命三孤八命六卿七命上大夫六命中大夫五

命下大夫四命上士三命中士再命下士一命

外命

謂諸侯及其臣

諸公九命諸侯八命諸伯七命諸子六命諸男五命諸

公之孤卿四命侯之孤卿公之大夫三命子男之孤卿侯伯之大
夫公之上士再命子男之大夫公之中士侯伯之上士一命公之
下士侯伯之中士下士子男之士不命其制祿秩下士一百二十
五石中士已上至於上大夫各倍之上大夫是爲四千石卿二分
孤三分公四分各益其一公因盈數爲一萬石其九秩一百二十
石八秩至於七秩每二秩六分而下各去其二二秩俱爲四十石

凡頒祿視年之上下畝至四釜爲上年上年頒其正三釜爲中年
中年頒其半二釜爲下年下年頒其一無年爲凶荒不頒祿六官
所制如此制度既畢太祖以魏恭帝三年始命行之所設官名訖
於周末多有改更並具盧傳不復重序云

效周未參百更並其亂事不更重乳云

河隴收北隸與泗畢太師以隸恭帝三平故命并之河隴官各信
中平獻其半二釜釜可平可平獻其一無平為凶策不獻瀨六官
其獻瀨平之士可廟至四釜釜士平士平獻其五三釜釜中平

隋書卷二十八

西川中書
氏開國南書

志第二十三

太尉楊州都督監脩國史上柱國趙國公長孫無忌等奉勅撰

百官下

高祖既受命改周之六官其所制各多依前代之法置三師三公
及尚書門下內史秘書內侍等省御史都水等臺太常光祿衛尉
宗正太僕大理鴻臚司農太府國子將作等寺左右衛左右武衛
左右武侯左右領左右監門左右領軍等府分司統職焉
三師不主事不置府僚蓋與天子坐而論道者也

三公參議國之大事依後齊置府僚無其人則闕祭祀則太尉亞
獻司徒奉俎司空行掃除其位多曠皆攝行事尋省府及僚佐置
公則坐於尚書都省朝之眾務總歸於臺閣

尚書省事無不總置令左右僕射各一人總吏部禮部兵部都官

度支工部等六曹事是爲八座屬官左右丞各一人都事八人分
司管轄吏部尚書統吏部侍郎二人主簿侍郎一人司勳侍郎二
人考功侍郎一人禮部尚書統禮部祠部侍郎各一人主客膳部
侍郎各二人兵部尚書統兵部職方侍郎各二人駕部庫部侍郎
各一人都官尚書統都官侍郎二人刑部比部侍郎各一人司門
侍郎二人度支尚書統度支戶部侍郎各二人金部倉部侍郎各
一人工部尚書統工部屯田侍郎各二人虞部水部侍郎各一人
凡三十六侍郎分司曹務直宿禁省如漢之制

門下省納言二人給事黃門侍郎四人錄事通事令史各六人又
有散騎常侍通直散騎常侍各四人諫議大夫七人散騎侍郎四
人員外散騎常侍六人通直散騎侍郎四人並掌部從朝直又有
給事二十人員外散騎侍郎二十人奉朝請四十人並掌同散騎

常侍等兼出使勞問統城門尚食尚藥符璽御府殿內等六局城
門局校尉二人直長四人尚食局典御二人直長四人食鑿四人
尚藥局典御二人侍御鑿直長各四人醫師四十人符璽御府殿
內局監各二人直長各四人

內史省置監令各一人尋廢監置令二人侍郎四人舍人八人通
事舍人十六人主書十八人錄事四人

秘書省監丞各一人郎四人校書郎十二人正字四人錄事二人
領著作太史二曹著作曹置郎二人佐郎八人校書郎正字各二
人太史曹置令丞各二人司曆二人監候四人其曆天文漏刻視
禮各有博士及生員

內侍省内侍內常侍各二人內給事四人內謁者監六人內寺伯
二人內謁者十二人寺人六人伺非八人並用宦者領內尚食掖

庭宮闈奚官內僕內府等局

尚食置典御及丞各二人餘各置令丞皆二人共宮闈內僕則加置丞各一人掖庭又有宮教博士二人

御史臺大夫一人治書侍御史二人侍御史八人殿內侍御史監

察御史各十二人錄事二人後魏延昌中王顯有寵於宣武為御

史中尉請革選御史此後踵其事每一中尉則更置御史自開皇

後始自吏部選用仍依舊入直禁中

都水臺使者及丞各二人參軍三十人河堤謁者六十人錄事二

人領掌船局都水尉二人又領諸津上津每尉一人丞二人中津

每尉丞各一人下津每典作一人津長四人

太常光祿衛尉宗正太僕大理鴻臚司農太府等九寺並置卿少

卿各一人太僕尋加少卿一人各置丞太常衛尉宗正大理鴻臚將作二人光祿太僕各三人司農五人太府六人主簿太府四人餘寺各二人

錄事各二人光祿則加至三人司農太府則各四人等員

太常寺又有博士四人協律郎二人奉禮郎十六人統郊社太廟

諸陵太祝衣冠太樂清商鼓吹太醫冢並一人廩犧等署各置令太樂人

醫則各加丞各一人郊社太樂至二人郊社署又有典瑞四人太祝署有太祝二人太樂

署清商署各有樂師員太樂八人鼓吹署有哄師二人太醫署有主藥二人

醫師二百人藥師二人醫博士二人助教二人按摩博士二人祝禁博士二人等員

太卜署有卜師二十人相師十人男覲十六人女巫八人太卜博士助教各二人相

博士助教各一人等員

光祿寺統太官肴藏良醞掌醢等署各置令太官三人肴藏良醞各二人掌醢一人丞八人

肴藏掌醢各二人良醞四人太官又有監膳十二人良醞有掌醢五十人掌醢有掌醢十人等員

衛尉寺統公車武庫守宮等署各置令公車一人武庫一人守宮各二人丞二人等員

宗正寺不統署

太僕寺又有獸醫博士員一百二十人統驛騶乘黃龍廐車府典牧牛羊

等署各置令二人乘黃車府則各減二人丞二人乘黃則一人典牧牛羊則各三人等員

大理寺不統署又有正監評各一人司直十人律博士八人明法二十人獄掾八人

鴻臚寺統典客司儀崇玄三署各置令二人崇玄則典客署又有掌客一人

司儀有掌儀二十人等員

司農寺統太倉典農平準廩市鈎盾華林上林導官等署各置令

二人鈎盾上林則至太倉又有米廩督二人穀倉督四人鹽倉督二人京布有

肆長四十人導官有御細倉督二人麩麩倉督二人等員

太府寺統左藏左尚方內尚方右尚方司染右藏黃藏掌治甄官

等署各置令二人左右尚方則加至丞四人左尚則八人右尚等員

國子寺元錄祭酒一人屬官有主簿錄事各一人統國子太學四門書等

學各置博士國子太學四門各助教國子太學四門各學生國子一百四十人太學

四十人等員

將作寺大匠一人丞主簿錄事各二人統左右校署令各二人丞左校四人各

有監作左校十人等員

左右衛左右武衛左右武侯各大將軍一人將軍二人並有長史司馬

錄事功倉兵騎等曹參軍法曹鎧曹行參軍各一人行參軍左右衛左右

左右武衛等員

左右衛掌官掖禁御督攝仗衛又各有直閣將軍六人直寢十二人直

齋直後各十五人世掌宿衛侍從奉車都尉六人掌馭副車武騎常侍十人

內將軍十五人具外將軍二十人殿內司馬督二十人員外司馬督四十人並以

參軍府朝出使勞問左右衛又各統親衛置開府左勳衛開府左翊一開

府及武衛武候領府置開府二人有長史司馬錄事及倉兵等曹參軍

法曹行參軍各二人行參軍三人又有儀同府武衛武候領軍東宮儀同已下

置員同開府但無行參軍員諸府皆領軍坊每坊東宮軍置主坊一人

佐二人每鄉團東宮鄉置團主一人佐二人左右武衛府無直閣已下員但領

外軍宿衛

左右武侯掌車駕出先驅後殿晝夜巡察執捕姦非烽候道路水
草所置巡狩師田則掌其營禁右加置司辰師四漏刻生一百一

左右領左右府各大將軍一將軍二掌侍衛左右供御兵仗領千
牛備身十一掌執千牛刀備身左右十二掌供御弓箭備身六十掌

宿衛侍從各置長史司馬錄事及倉兵二曹參軍事鎧曹行參軍
各一等員人

左右監門府各將軍一掌宮殿門禁及守衛事各置郎將二校尉
直長各三長史司馬錄事及倉兵曹參軍鎧曹行參軍各二

左右領軍府各掌十二軍籍帳差科辭訟之事不置將軍唯有長
史司馬掾屬及錄事功倉戶騎兵等曹參軍法鎧等曹行參軍各二

行參軍十六等員又置明法四隸於法司掌律令輕重
行臺省則有尚書令僕射左右兵部兼史部度支兼都官尚書及丞左右

各一人都事四人有考功兼史部禮部兼祠部膳部兵部兼職
部庫部刑部兼都官度支兼倉部戶部兼此金部工部屯田兼水部侍郎各

一人每行臺置食貨農圃百工各武器百工各等員
太子置太師太傅太保少師少傅少保開皇初置詹事二年定令

罷之
門下坊置左庶子二人內舍人四人錄事二人主事令史四八統

司經宮門內直典膳藥藏齋帥等六局司經置洗馬四人校書六
人正字二人宮門置大夫二人內直置監副監各二人監殿舍人

四人典膳藥藏並置監丞各二人又有藥藏又有侍鑿齋帥置四

五

人

典書坊右庶子二人舍人通事舍人各八人錄事二人主事令史
四人內坊典內及丞各二人丞直四人錄事一人內廐置尉二人
掌內車輿之事

家令掌刑法食膳倉庫什物奴婢等事率更令掌伎樂僕掌宗族親疎車輿騎乘各一人三寺各置丞家令

各一人錄事家令二人寺各一人家令領食官典各一人君司藏三署令各一人丞食官二人典倉

僕寺領廐牧令一人

左右衛各置率一人副率二人掌官中禁衛各置長史司馬及錄
事功倉兵騎兵等曹參軍事法曹鎧曹行參軍各一人行參軍四人
員外又各有直閣四人直寢八人直齋直後各十人

左右宗衛制官如左右衛各掌以宗人侍衛加置行參軍二人而
無直閣直寢直齋直後等員

左右虞候各置開府一人掌斥候伺非長史已下如左右衛而無
錄事參軍員減行參軍一人

左右內率副率各一人掌領備身已上禁內侍衛供奉兵仗又無
功騎兵法等曹及行參軍員餘與虞候同有千牛備身八人掌執
千牛刀備身左右八人掌供奉弓箭備身二十人掌宿衛侍從

左右監門各率一人副率二人掌諸門禁長史已下同內率府而
各有直長十人

高祖又採後周之制置土柱國柱國上大將軍大將軍上開府儀
同三司開府儀同三司上儀同三司儀同三司大都督帥都督都
督總十一等以酬勤勞又有特進左右光祿大夫金紫光祿大夫
銀青光祿大夫朝議大夫朝散大夫並為散官以加文武官之德
聲者並不理事六品已下又有翊軍等四十三號將軍品凡十六

等為散號將軍以加汎授居曹有職務者為執事官無職務者為散官戎上柱國已下為散實官軍為散號官諸省及左右衛武侯領左右監門府為內官自餘為外官

國王郡王國公郡公侯伯子男凡九等皇伯叔昆弟皇子為親王置師友各一人文學二人無嗣前長史司馬諮議參軍事掾屬各一人主簿二人錄事功曹記室戶倉兵等曹騎兵城局等參軍事東西閣祭酒各一人參軍事四人法田水鎧士等曹行參軍各一人行參軍六人長兼行參軍八人典籤二人

上柱國嗣王郡王無主簿錄事參軍東西閣祭酒長兼行參軍等員而加參軍事為五行參軍為十二人柱國又無騎兵參軍事水曹行參軍等員而減參軍事行參軍各一人上大將軍又無諮議參軍事田曹鎧曹行參軍員又減行參軍一人大將軍又無掾

屬員又減參軍事二人上開府又無法曹士曹行參軍參軍事員開府又無典籤員減行參軍二人上儀同又無功曹城局參軍事員又減行參軍二人儀同又無倉曹員減行參軍三人

三師三公置府佐與柱國同若上柱國任三師三公唯從上柱國置王公已下三品已上又並有親信帳內各隨品高卑而制員諸王置國官有令大農各一人尉各二人典衛各八人常侍各二人侍郎各四人廟長學官長各一人食官廐牧長丞各一人典府長丞各一人舍人各四人等員上柱國柱國公減典衛二人無侍郎員侯伯又減典衛二人食官廐牧長各一人子男又減尉典衛常侍舍人各一人上大將軍大將軍公同柱國子男其侯伯減公典衛侍郎廐牧丞各一人子男無令無典衛又減舍人一人上開府開府公同大將軍子男其侯伯又無常侍無食官廐牧丞子男

又無侍郎廐牧長上儀同儀同公同開府子男其侯伯又無尉無
學官長子男又無廐長食官長二王後置國官與諸王同郡王與
上柱國公同國公無上開府已上官者上開府公同散郡公與儀
同侯伯同散縣公與儀同子男同大長公主長公主公主並置家
令丞各一人主簿謁者舍人各二人等員郡主唯減主簿員
雍州置牧屬官有別駕贊務州都郡正主簿錄事西曹書佐金戶
兵法士等曹從事部郡從事武猛從事等員并佐史合五百二十
四人

京兆郡置尹丞正功曹主簿金戶兵法士等曹佐等員并佐史合
二百四十四人
大興長安縣置令丞正功曹主簿西曹金戶兵法士曹等員并佐
史合一百四十七人

上上州置刺史長史司馬錄事參軍事功曹戶兵等曹參軍事法
士曹等行參軍行參軍典籤州都光初主簿郡正主簿西曹書佐
祭酒從事部郡從事倉督市令丞等員并佐史合三百二十三
人
上中州減上州吏屬十二人
上下州減上中州十六人
中上州減上下州二十九人
中中州減中上州二十人
中下州減中中州二十人
下上州減中下州三十二人
下中州減下上州十五人
下下州減下中州十二人
郡置太守丞尉正光初功曹光初主簿縣正功曹主簿西曹金戶

兵法士等曹中令等員并佐史合一百四十六人

上中郡減上上郡吏屬五人

上下郡減上中郡四人

中上郡減上下郡十九人

中中郡減中上郡六人

中下郡減中中郡五人

下上郡減中下郡十九人

下中郡減下上郡五人

下下郡減下中郡六人

縣置令丞尉正光初功曹功初主簿功曹主簿西曹金戶兵法士

等曹佐及市令等員合九十九人

上中縣減上上縣吏屬四人

上下縣減上中縣五人

中上縣減上下縣十人

中中縣減中上縣五人

中下縣減中中縣五人

下上縣減中下縣十二人

下中縣減下上縣六人

下下縣減下中縣五人

州置總管者列為上中下三等總管刺史加使持節

鎮置將副戍置主副關置令丞其制官屬各立三等之差

同州總監副監各一人置二丞統食貨農圃二監副監岐州亦置

監副監諸治亦置三等監各有丞員

監池置總監副監丞等員管東西南北面等四監亦各置副監及

丞隴右牧置總監副監丞以統諸牧其驂騾牧及二十四軍馬牧每牧置儀同及尉大都督帥都督等員驢騾牧置帥都督及尉原州羊牧置大都督并尉原州駝牛牧置尉又有皮毛監副監及丞錄事又監州牧監置監及副監置丞統諸羊牧牧置尉苑川十二馬牧每牧置大都督及尉各一人帥都督二人沙苑羊牧置尉二人緣邊交市監及諸屯監置監副監各一人畿內者隸司農自外隸諸州焉

五嶽各置令又有吳山令以供其洒掃

三師王三公爲正一品

上柱國郡王國公開國郡縣公爲從一品

柱國太子三師特進尚書令左右光祿大夫開國侯爲正二品

上大將軍尚書左右僕射雍州牧金紫光祿大夫爲從二品

大將軍吏部尚書光祿衛尉等三卿太子三少納言內史令左右衛左右武衛左右武候領左右等大將軍禮部兵部都官度支工部尚書宗正太僕大理鴻臚司農太府等六卿上州刺史京兆尹秘書監銀青光祿大夫開國伯爲正三品

上開府儀同三司散騎常侍左右衛武衛武候領左右監門等將軍國子祭酒御史大夫將作大匠中州刺史親王師朝議大夫爲從三品

驃騎將軍開府儀同三司太常光祿衛尉等三少卿太子左右衛宗衛內等率尚書吏部侍郎給事黃門侍郎太子左庶子宗正太僕大理鴻臚司農太府等少卿下州刺史已前階內史侍郎太子右庶子通直散騎常侍左有監門郎將朝散大夫開國子爲正四品上儀同三司尚書左丞太子左右衛宗衛內等副率左右監門率

上郡太守雍州別駕親王府長史太子家令率更令僕內侍城門
校尉已前上階尚書右丞上鎮將軍雍州贊務直閣將軍親王府司馬
諫議大夫為從四品

車騎將軍儀同三司內常侍秘書丞國子博士散騎侍郎太子內
舍人太子左右監門副率員外散騎常侍上州長史親王府諮議
參軍事開國男已前上階尚食尚藥典御上州司馬為正五品

著作郎通直散騎侍郎中郡太守直寢太子洗馬中州長史奉車
都尉已前上階都水使者治書侍御史大興長安令大理司直直齋太
子直閣京兆郡丞中州司馬中鎮將上鎮副內給事駙馬都尉親
王友員外散騎侍郎為從五品

翊軍翊師將軍尚書諸曹侍郎內史舍人下郡太守大都督親王
府掾屬下州長史已前上階四征將軍征東征南征西征北三軍內軍鎮軍撫軍大理正監評

千牛備身左右左右門校尉內尚食典御符璽監御府監殿內

監太子內直監下州司馬下鎮將中鎮副為正六品

四平將軍平東平西平南平北四將軍前軍後軍左軍右軍通事舍人親王文學帥都督左

右領軍府長史太子直寢親王府主簿親王府錄事參軍事太子

門大夫給事上縣令已前上階冠軍輔國二將軍太子舍人直後三寺

丞親王府功曹記室已前上階曹參軍事城門直長太子直齋太子副

直監太子典內左右領軍府司馬下鎮副為從六品

鎮遠安遠二將軍員外散騎侍郎御醫左右衛武衛武侯領左右

等府長史親衛親王府諸曹參軍事已前上階建威寧朔二將軍六寺

丞秘書郎著作佐郎太子千牛備身太子備身左右尚食尚藥左

右監門等直長太子通事舍人左右衛武衛武侯領左右等府司

馬都督太子典膳藥藏等監太子齋帥上戍主為正七品

寧遠振威二將軍左右監門府長史太子左右衛宗衛等率左右
 虞候左右內率等府長史符璽御府殿內等直長上州錄事參軍
 事左右領軍府掾屬親王府東西閤祭酒中縣令上郡丞太子親
 衛將作丞勳衛親王府參軍事上鎮長史已前伏波輕車二將軍
 太學太常二博士武騎常侍奉朝請國子助教親王府諸曹行參
 軍太子直後太子左右監門直長太興長安縣丞太子侍醫侍御
 史太史令上州諸曹參軍事左右監門府太子左右衛左右宗衛
 左右虞候左右內率等司馬上鎮司馬為從七品
 宣威明威二將軍協律郎都水丞殿內將軍太子左右監門率府
 長史別將下縣令中郡丞中州錄事參軍事上上州諸曹行參軍
 事親王府行參軍左右領軍府錄事參軍事中鎮長史太子內坊
 丞太子勳衛已前襄威厲威二將軍殿內御史掖庭宮闈一令上

署令

公車郊社太廟太祝平軍太樂驛驛武庫典客鈞盾左藏太倉左尚方右尚方司農典農京市太官鼓吹

太子左右監門率府司

馬中州諸曹參軍事左右衛武衛武侯等府錄事參軍事左右領

軍府諸曹參軍事內尚食丞中成主上成副為正八品

威戎討寇二將軍四門博士主書門下錄事尚書都事監察御史

內謁者監上關令中著令太監右藏黃藏乘黃龍虎衣冠守官惟下郡丞下州

錄事參軍事中州諸曹行參軍備身左右衛武衛武侯領左右等

府諸曹參軍事左右領軍府諸曹行參軍太子左右衛宗衛率等

府錄事參軍事下鎮長史太子翊衛已前盤盞盤龍二將軍親王

府長兼行參軍及典籤員外將軍統軍太子三寺丞中關令奚官

內僕二令下署令諸以崇玄太子車府清商司儀及藏良醞掌醢官廢職上津尉下州諸曹參軍事

左右衛武衛武侯等府諸曹行參軍領左右府量曹行參軍左右

監門太子左右衛宗衛等率左右虞候左右內率等府諸曹參軍事

掌船局都尉上鎮諸曹參軍事上縣丞上郡尉為從八品

殄寇殄難二將軍太學助教太子備身大理寺律博士諸校書郎

都水參軍事內史錄事內謁者令內寺伯中縣丞下關令中津尉

下州諸曹行參軍上州行參軍左右監門府鑿曹行參軍太子左

右衛宗衛虞候府等諸曹行參軍太子左右內率府鑿曹行參軍

左右領軍府行參軍中鎮諸曹參軍事上鎮士曹行參軍中郡尉

已前階掃寇掃難二將軍殿內司馬督太子食官典倉司藏等令尚

食尚醫軍主太史掖庭宮闈局等丞上署令太子左右監門率府

諸曹參軍事中州行參軍左右衛武衛武侯等府行參軍上州典

籤下戍主上關丞太子典膳藥藏等局丞下郡尉典客署掌客司

辰師為正九品

曠野橫野二將軍掖庭局宮教博士太祝太子廐牧令太子校書

下縣丞中署丞左右監門率府鑿曹行參軍下州行參軍中州典

籤左右監門府太子左右衛宗衛虞候率府等行參軍正字太子

內坊丞直中關上津丞下鎮諸曹參軍事中鎮士曹行參軍上縣

尉已前階偏裨二將軍四門助教書算學博士奉禮郎員外司馬督

幢主奚官內僕等局丞下署丞下州典籤內謁者局丞中津丞中

縣尉太子正字太史監候太官監膳御府局監事左右校及掖庭

監作太史司曆諸樂師為從九品

又有流內視品十四等

行臺尚書令為視正二品

上總管行臺尚書僕射為視從二品

中總管行臺諸曹尚書為視正三品

下總管為視從三品

行臺尚書左右丞為視從四品

同州總監隴右牧總監為視從五品

行臺諸曹侍郎為視正六品

上柱國嗣王郡王柱國府長史司馬諮議參軍事鹽池總監同州

隴右牧總副監王二王後國令為視從六品

上大將軍大將軍府長史司馬上柱國嗣王郡王柱國府掾屬嗣

王文學公國令王二王後大農尉典衛為視正七品

上開府開府府長史司馬上大將軍大將軍府掾屬上柱國嗣王

郡王柱國府諸曹參軍事鹽池總副監鹽州牧監諸屯監國子學

生侯伯國令公國大農尉典衛雍州薩保為視從七品

上儀同儀同府長史司馬上大將軍大將軍府諸曹參軍事上柱

國嗣王郡王柱國府參軍事諸曹行參軍行臺諸監同州諸監監

池四面監皮毛監岐州監同州總監隴右牧監等丞諸大治監雍

州州都主簿子男國令侯伯國大農尉典衛王二王後國常侍為

視正八品

行臺尚書都事上開府開府府諸曹參軍事上大將軍大將軍府

參軍事諸曹行參軍上柱國嗣王郡王柱國府行參軍五岳四瀆

吳山等令鹽池四面副監諸皮毛副監行臺諸副監諸屯副監諸

中治監諸緣邊交市監鹽池總監丞諸州州都主簿雍州西曹書

佐諸曹從事京兆郡正功曹太學生子男國大農典衛為視從八

品

開府府法曹行參軍上儀同儀同府諸曹參軍事上大將軍大將

軍府行參軍上柱國嗣王郡王柱國府典籤同州諸副監岐州副

監諸小治監鹽州牧監丞諸大治監丞諸緣邊交市副監諸郡正

功曹京兆郡主簿諸州西曹書佐祭酒從事雍州部郡從事公國
常侍王二王後國侍郎公主家令諸州胡二百戶已上薩保爲視
正九品

儀同府法曹行參軍上開府開府府行參軍上大將軍大將軍府典
籤上儀同儀同府行參軍上開府府典籤行臺諸監丞鹽池四面
監丞皮毛監丞諸中治監丞四門學生諸郡主簿諸州部郡從事
雍州武猛從事大興長安縣正功曹主簿侯伯子男國常侍公國
侍郎爲視從九品

又有流外勳品二品三品四品五品六品七品八品九品之差又
視流外亦有視勳品視二品視三品視四品視五品視六品視七
品視八品視九品之差極於胥吏矣皆無上下階云

京官正一品祿九百石其下每以百石爲差至正四品是爲三百

石從四品二百五十石其下每以五十石爲差至正六品是爲百
石從六品九十石以下每以十石爲差至從八品是爲五十石食
封及官不判事者并九品皆不給祿其給皆以春秋二季刺史太
守縣令則計戶而給祿各以戶數爲九等之差大州六百二十石
其下每以四十石爲差至於下下則三百石大郡三百四十石其
下每以三十石爲差至於下下則百石大縣百四十石其下每以
十石爲差至於下下則六十石其祿唯及刺史二佐及郡守縣令
三年四月詔尚書左僕射掌判吏部禮部兵部三尚書事御史糾
不當者兼糾彈之尚書右僕射掌判都官度支工部三尚書事又
知用度餘皆依舊尋改度支尚書爲戶部尚書都官尚書爲刑部
尚書諸曹侍郎及內史舍人並加爲從五品增置通事舍人十二
員通舊爲二十四員廢光祿寺及都水臺入司農廢衛尉入太常

尚書省廢鴻臚亦入太常罷大理寺監評及律博士員加置正爲
四人罷郡以州統縣改別駕贊務以爲長史司馬舊周齊州郡縣
職自州都郡縣正已下皆州郡將縣令至而調用理時事至是不
知時事直謂之鄉官別置品官皆吏部除授每歲考殿最刺史縣
令三年一遷佐官四年一遷佐官以曹爲名者並改爲司六年尚
書省二十四司各置員外郎一人以司其曹之籍帳侍郎闕則釐
其曹事吏部又別置朝議通議朝請朝散給事承奉儒林文林等
八郎武騎屯騎驍騎游騎飛騎旅騎雲騎羽騎八尉其品則正六
品以下從九品以上上階爲郎下階爲尉散官番直常出使監檢
罷門下省員外散騎常侍奉朝請通事令史員及左右衛殿內將
軍司馬督武騎常侍等員
十二年復置光祿衛尉鴻臚等寺諸州司以從事爲名者改爲

軍

十三年復置都水臺國子寺罷隸太常又改寺爲學
十四年諸省各置主事令史員改九等州縣爲上中中下凡四
等

十五年罷州縣鄉官

十六年內侍省加置內上員二十人以承門閤

十八年置備身府

二十年改將作寺爲監以大匠爲太監初加置副監

仁壽元年改都水臺爲監而名使者爲監罷國子學唯立太學一

所置博士五人從五品學生七十二人

三年監門府又置門候一百二十人

煬帝卽位多所改革三年定令品自第一至於第九唯置正從而

除上下階罷諸總管廢三特進官分門下太僕二司取殿內監
名以爲殿內省并尚書門下內史秘書以爲五省增置謁者司隸
二臺并御史爲三臺分太府寺爲少府監改內侍省爲長秋監國
子學爲國子監將作寺爲將作監并都水監總爲五監改左右衛
爲左右翊衛左右備身爲左右騎尉左右武衛依舊名改領軍爲
左右屯衛加置左右禦改左右武侯爲左右候衛是爲十二衛又
改領左右府爲左右備身府左右監門依舊名凡十六府其朝之
班序以品之高卑爲列品同則以省府爲前後省府同則以局署
爲前後焉

尚書省六曹各侍郎一人以貳尚書之職又增左右丞階與六侍
郎並正四品諸曹侍郎並改爲郎又改吏部爲選部郎戶部爲人
部郎禮部爲儀曹郎兵部爲兵曹郎刑部爲憲部郎工部爲起部

郎以異六侍郎之名廢諸司員外郎而每增置一曹郎各爲二員
都司郎各一人品同曹郎掌都事之職以都事爲正八品分隸六
尚書諸司主事並去令史之名其令史隨曹閑劇而置每十令史
置一主事不滿十者亦置一人其餘四省三臺亦皆曰令史九寺
五監諸衛府則皆曰府史後又改主客郎爲司蕃郎尋又每減一
郎置承務郎一人同員外之職

舊都督已上至上柱國凡十一等及八郎八尉四十三號將軍官
皆罷之并省朝議大夫自一品至九品置光祿從二品左右光祿從二品

大夫建節從六品金紫正三品銀青光祿從三品正議正四品通議從四品朝請正五品朝散從五品等九

品立信從九品等八尉以爲散職開皇中以開府儀同三司爲四品散
實官至是改爲從一品同漢魏之制位次王公門下省減給事黃

門侍郎員置二人去給事之名移吏部給事郎各為門下之職位
次黃門下置員四人從五品省讀奏案廢散騎常侍通直散騎常
侍諫議大夫散騎侍郎等常員改符璽監為郎置員二人為從六
品加錄事階為正八品以城門殿內尚食尚藥御府等五局隸殿
內省十二年又改納言為侍內

內史省減侍郎員為二人減內史舍人員為四人加置起居舍人
員二人從六品次舍人下改通事舍人員為謁者臺職減王書員置四
人加為正八品十二年改內史為內書

殿內省置監正四品少監從四品丞從五品各一人掌諸供奉又有奉車都尉

十二人掌進御輿馬統尚食尚藥尚衣尚舍尚乘尚輦等六局各

置奉御一人正五品皆置直長以貳之正七品尚食直長六人又有食醫

員尚藥直長四人又有侍御醫司醫醫佐員尚衣即舊御府也改

名之有直長四人尚舍即舊殿中局也改名之有直長八人尚乘
局置左右六閑一左右飛黃閑二左右吉良閑三左右龍媒閑四
左右騶駼閑五左右馱馱閑六左右天苑閑有直長十四人又有
奉乘十人尚輦有直長四人又有掌輦六人城門置校尉一人降
為正五品後又改校尉為城門郎置四人從六品自殿內省隸為門下
省官

秘書省降監為從二品增置少監一人從四品增著作郎階為正五品

減校書郎為十人改太史局為監進令階為從五品又減丞為一

人置司辰師八人增置監候為十人其後又改監少監為令少令

增秘書郎為從五品加置佐郎四人從六品以貳郎之職降著作郎階

為從五品又置儒林郎十人正七品掌明經待問唯詔所使文林郎二

十人從八品掌撰錄文史檢討舊事此二郎皆上在藩已來直司學士

增校書郎員四十人加置楷書郎員二十人從九品堂丁抄寫御書

御史臺增治書侍御史為正五品省殿內御史員增監察御史員

十六人加階為從七品開皇中御史直宿禁中至是罷其制又置

主簿錄事員各二人五年又降大夫階為正四品減治書侍御史

為從五品增侍御史為正七品唯掌侍從糾察其臺中簿領皆治

書侍御史主之後又增置御史從九品尋又省

謁者臺大夫一人從四品五年改為正四品掌受詔勞問出使慰撫持節察授及受

冤枉而申奏之駕出對御史引駕置司朝謁者二人以貳之從五品屬

官有丞一人主簿錄事各一人等員又有通事謁者二十人從六品郎

內史通事舍人之職也次有議郎二十四人通直三十六人將事

謁者三十人謁者七十人皆掌出使其後廢議郎通直將事謁者

謁者等員而置員外郎八十員尋詔門下內史御史司隸謁者五

司監受表以為恒式不復專謁者矣尋又置散騎郎從五品二十

人承議郎正六品通直郎從六品各三十人宣德郎正七品宣義郎從七品各四十

人徵事郎從八品將仕郎從八品常從郎正九品奉信郎從九品各五十人是為正

員並得祿當品又各有散員郎無員無祿尋改常從為登仕奉信

為散從自散騎已下皆主出使量事大小據品以發之

司隸臺大夫一人正四品掌諸巡察別駕二人從五品分察畿內一人案東

都一人案京師刺史十四人正六品巡察畿外諸郡從事四十人副刺

史巡察其所掌六條一察品官以上理正能不二察官人貪殘害

政三察豪強姦猾侵害下人及田宅踰制官司不能禁止者四察

水旱蟲災不以實言枉徵賦役及無災妄蠲免者五察部內賊盜

不能窮逐隱而不申者六察德行孝悌茂才異行隱而不貢者每

年二月乘輅巡郡縣十月入奏置丞從六品主簿從八品錄事從九品各一人

後又罷司隸臺而留司隸從事之名不爲常員臨時選京官清明者權攝以行

光祿已下八寺卿皆降爲從三品少卿各加置二人爲從四品諸寺上署令並增爲正六品中署令爲從六品下署令爲正七品始開皇中署司唯典掌受納至是署令爲判首取二卿判丞唯知勾檢令闕丞判五年寺丞並增爲從五品

太常寺罷太祝署而留太祝員八人屬寺後又增爲十人奉禮減置六人太廟署又置陰室丞守視陰室改樂師爲樂正置十人太卜又省博士員置太卜正二十人以掌其事太醫又置醫監五十人罷衣冠清尚二署

太僕減驎騮署入殿內尚乘局改龍廐曰典廐署有左右駮阜二廐加置主乘司庫司廩官罷牛羊署

大理寺丞改爲勾檢官增正員爲六人分判獄事置司直十六人降爲從六品後加至二十人又置評事四十八人掌頗同司直正九品鴻臚寺改典客署爲典蕃署初煬帝置四方館於建國門外以待四方使者後罷之有事則置名隸鴻臚寺置事繁簡臨時損益東方曰東夷使者南方曰南蠻使者西方曰西戎使者北方曰北狄使者各一人掌其方國及互市事每使者署典護錄事叙職叙儀監府監置互市監及副參軍各一人錄事主綱紀叙職掌其貴賤立功合敘者叙儀掌小大次序監府掌其貢獻財貨監置掌安置其馳馬船車并糾察非違互市監及副掌互市參軍事出入交易

司農但統上林太倉鈎盾導官四署罷典農華林二署而以平準京市隸太府

太府寺既分爲少府監而但管京都市五署及平準左右藏等凡
八署京師東市曰都會西市曰利人東都東市曰豐都南市曰大
同北市曰通遠及改諸令爲監唯市署曰令

國子監依舊置祭酒加置司業一人從四品丞三人加爲從六品
并置主簿錄事各一人國子學置博士正五品助教從七品員各
一人學生無常員太學博士助教各二人學生五百人先是仁壽
元年省國子祭酒博士置太學博士員五人爲從五品總知學事
至是太學博士降爲從六品

將作監改太監少監爲大匠少匠丞加爲從六品統左右校及甄
官署五年又改大匠爲大監正四品少匠爲少監正五品十三年
又改監少監爲令少令丞加品至從五品

少府監置監從三品少監從四品各一人丞從五品二人統左尚

右尚內尚司織司染鎧甲弓弩堂

治等署復改少監爲令

司織司染爲織染署廢鎧甲弓弩二署

都水監改爲使者增爲正五品丞爲從七品統舟楫

檣署每津置尉一人五年又改使者爲監四品加置少監

後又改監少監爲令從三品少令從四品

長秋監置令一人正四品少令一人從五品丞二人正七品並用

士人改內常侍爲內承奉置二人正五品給事爲內承直置四人

從五品並用宦者罷內謁者官領掖庭宮闈奚官等三署並參用

士人後又置內謁者員

十二衛各置大將軍一人將軍二人總府事并統諸鷹揚府改驃

騎爲鷹揚郎將正五品車騎爲鷹揚副郎將從五品大都督爲校

尉帥都督爲旅帥都督爲隊正增置隊副以貳之改三衛爲三侍

其直閣將軍直寢奉車都尉駙馬都尉直齋別將統軍軍主幢主
之屬並廢以武侯府司辰師員隸為太史局官其軍士左右衛所
領名為驍騎左右驍衛所領名豹騎左右武衛所領名熊渠左右
屯衛所領名羽林左右禦衛所領名射聲左右候衛所領名伏飛
而總號衛士每衛置護軍四人掌副貳將軍將軍無則一人攝尋
改護軍為武賁郎將正四品而置武牙郎將六人副焉從四品諸
衛皆置長史從五品又有錄事參軍司倉兵騎鎧等員翊衛又加
有親侍鷹揚府每府置鷹揚郎將一人正五品副鷹揚郎將一人
從五品各有司馬及兵倉兩司其府領親勳武三侍非翊衛府皆
無三侍鷹揚每府置越騎校尉二人掌騎士步兵校尉二人領步
兵並正六品外軍鷹揚官並同左右候衛增置察非掾二人專糾
彈之事五年又改副郎將並為鷹擊郎將

左右領左右府改為左右備身府各置備身郎將一人又各置直
齋二人以貳之並正四品掌侍衛左右統千牛左右司射左右各
十六人並正六品掌執千牛刀宿長史正六品錄事司兵倉騎參
軍等員並正八品有折衝郎將各三人正四品掌領驍果又各道
果毅郎將三人以貳之從四品其驍果置左右雄武府雄武郎將
以領之以武勇郎將為副員同鷹揚鷹擊有司兵司騎二局並置
參軍事左右監門府改將軍為郎將各置一人正四品直閣各六
人正五品置官屬並同備身府又增左右門尉員一百二十人正
六品置門候員二百四十人正七品並分掌門禁守衛
門下坊減內舍人洗馬員各置二人減侍醫置二人改門大夫為
宮門監正字為正書

典書坊改太子舍人為管記舍人減置四人改通事舍人為官令

舍人為八員家令改為司府令內坊承直改為典直

左右衛率改為左右侍率正四品改親衛為功曹勳衛為義曹翊衛為良曹罷直齋直閣員

左右宗衛率改為左右武待率正四品

左右虞候開府改為左右虞候率正四品并置副率

左右內率降為正五品千牛備身改為司仗左右備身左右改為

主射左右各員八人

左右監門率改為宮門將降為正五品監門直長改為直事置六

十人

開皇中置國王郡王國公郡公縣公侯伯子男為九等者至是唯

留王公侯三等餘並廢之

王府諸司參軍更名諸司屬參軍則直以屬為名改國令為家令

自餘以國為名者皆去之

行宮所在皆立總監以司之上宮正五品中宮從五品下宮正七

品隴右諸牧置左右牧監各一人以司統之

罷州置郡郡置太守上郡從三品中郡正四品下郡從四品京兆

河南則俱為尹並正三品罷長史司馬置贊務一人以貳之京兆河南從四

品上郡正五品中郡從五品下郡正六品次置東西曹掾京兆河南從五品上郡正六品中郡從六品下郡正七品主簿司功倉戶兵

法士曹等書佐各因郡之大小而為增減改行參軍為行書佐舊

有兵處則刺史帶諸軍事以統之至是別置都尉副都尉正四品

領兵與郡不相知副都尉正五品又置京輔都尉從三品立府於

潼關主兵領邊并置副都尉從四品又置諸防主副官掌同諸鎮

大興長安河南洛陽四縣令並增為正五品諸縣皆以所管開劇

及衝要以為等級丞主簿如故其後諸郡各加置通守一人位次

太守京兆河南則謂之內史又改郡贊務為丞位在通守下縣尉
為縣正尋改正為戶曹法曹分司以丞郡之六司河南洛陽長安
大興則加置功曹而為三司司各二人郡縣佛寺改為道場道觀
改為玄壇各置監丞京都諸坊改為里皆省除里司官以主其事
帝自三年定令之後驟有制置未久隨復改易其餘不可備
知者蓋史之闕文云

隋書卷二十八 百官志第二十三 終

西川屯田使
氏肅向制書

隋書卷二十九

志第二十四

地理上

太尉

都督監脩國史上柱國趙國公臣長孫無忌等奉勅撰

西川屯田使
氏肅向制書

自古聖王之受命也莫不體國經野以為人極上膺躔次下裂山
河分疆畫界建都錫社定以放勳御曆修職貢者九州文命會同
執玉帛者萬國泊于殷運夏聘周黜殷命雖質文之用不同損荒
之途或革而封建之制亦由舊章於是分土惟三列爵惟五千里
以制畿甸九服以別要荒十國為連連有帥倍連為卒卒有正皆
所以式固鴻基蕃屏王至興邦致化康俗庇人者歟周德既衰諸
侯力政于戈日用戎馬生郊疆陵弱眾暴寡魯滅於楚鄭滅於韓
田氏篡齊六卿分晉其餘弒君亡國不得守其社稷者不可勝數
逮于七雄競逐二帝爭疆疆場之事一彼一此秦始皇據百二之

西川屯田使
氏肅向制書

巖險奮六世之餘烈力爭天下蠶食諸侯在位二十餘年遂乃削
平寓內懲周氏之微弱恃狙詐以爲彊蔑棄經典罷侯置守子弟
無立錐之地功臣無尺土之賞身沒而區宇幅裂及子而社稷淪
胥漢高祖挺神武之宏圖掃清禍亂矯秦皇之失策封建王侯並
跨州連邑有踰古典而郡縣之制無改於秦逮于孝武務勤遠略
南兼百越東定三韓通坤笮之險塗斷匈奴之右臂雖聲教遠洎
而人亦勞止昭宣之後能戰務農戶口旣其滋多郡縣亦有增置
至于平帝郡國一百有二戶一千二十三萬光武中興承王莽之
餘弊兵戈不戢饑疫荐臻率土遺黎十纒一二乃併省郡縣四百
餘所明章之後漸至滋繁郡縣之數有加曩日逮炎靈數盡三國
爭疆兵革屢興戶口減十有晉太康之後文軌方同大抵編戶二
百六十餘萬尋而五胡巡亂二帝播遷東晉洎于宋齊僻陋江左

符姚之與劉石竊據原事跡糾紛難可具紀梁武帝除暴寧亂
奄有舊吳天監十年州二十三郡三百五十縣千二十二其後
務恢境宇頻事經略開拓聞越克復淮浦平但洞破梓柯又以舊
州遐闊多有析置大同年中州一百七郡縣亦稱於此旣而侯景
構禍臺城淪陷墳籍散逸注記無遺郡縣戶口不能詳究逮于陳
氏土宇彌蹙西亡蜀漢北喪淮肥威力所加不出荆揚之域州有
四十二郡唯一百九縣四百三十八戶六十萬後齊承魏末喪亂
與周人抗衡雖開拓淮南而郡縣僻小天保之末總加併省洎乎
國滅州九十有七郡一百六十縣三百六十五戶三百三萬周氏
初有關中百度草創遂乃訓兵教戰務穀勸農南清江漢西兼巴
蜀卒能以寡擊衆戡彊鄰及于東夏削平多有省廢大象二年
通計州二百一十一郡五百八縣一千一百二十四高祖受終惟

新朝政開皇三年遂廢諸郡泊于九載廓定江表尋以戶口滋多析置州縣煬帝嗣位又平林邑更置三州既而併省諸州尋即改州為郡乃置司隸刺史分部巡察五年平定吐谷渾更置四郡大凡郡一百九十縣一千二百五十五戶八百九十萬七千五百四十六口四千六百一萬九千九百五十六墾田五千五百八十五萬四千四十一頃其邑居道路山河溝洫沙磧鹹鹵丘陵阡陌皆不預焉東西九千三百里南北萬四千八百一十五里東南皆至於海西至且末北至五原隋氏之盛極於此也

京兆郡 開皇三年置雍州城西八里一百一十五步南北十五里一百七十五步東面通化春明延興三門南 啟夏明德安化三門西面延平金光開遠三門北面光化一門

興 開皇三年置後周舊郡置縣萬年高祖龍潛封號大興故至是 長安 帶郡有仙都福陽

始平 故置扶風郡開皇三年郡廢 武功 後周置武功郡建德中郡廢有永豐渠普濟渠 蓋屋 後周置周南郡及恒州又

統縣二十二戶三十萬八千四百九十九〇大

有司竹園有宜壽仙遊文山鳳皇 豐泉 後魏曰寧夷西魏置寧夷郡後周改為秦郡後廢又以

水波水浪水有 上宜 開皇十七年置有舊莫西縣 鄠 有甘泉宮有終 藍田 後周置藍田

白鹿玉山二縣入 新豐 有溫 華原 後魏置北雍州西魏改為宜州又置北地郡尋改為通川

焉有關官有滋水 同官 鄭 後魏置東雍州并華山郡西魏改曰華 渭南 後魏置渭

分置雲源中原二縣後周郡 萬年 高陵 後魏曰高陵 三原 後周置建忠郡

及二縣並廢 雲陽 舊置後周置雲陽郡開皇初郡 富平 舊置北地郡後周改曰 涇陽 舊置

有茂農渠 有開官有京輔都 尉有白渠有華山

馮翊郡 後魏置華州西 統縣八戶九萬一千五百七十二〇馮翊 後魏曰

魏改為武鄉置武鄉郡開皇初郡廢 韓城 開皇十八年置有關 朝邑 後魏曰南五

大業初改名馮翊置馮翊郡有沙苑 蒲城 舊置南北二白水西魏改為 下邦 舊置延

有長春宮有 澄城 泉縣入焉開皇初郡廢 蒲城 蒲城置白水郡開皇初郡廢

關官有朝坂 白水 有五龍山 扶風郡 舊置 統縣九戶九萬二千二百二十三〇雍 後魏置秦平郡西

皇初郡廢大業初併蓮 勺縣入焉有金氏陂 馬關山

皇三年郡廢大業初岐山後周曰三龍縣開皇十六年改名焉

置扶風郡有岐陽宮

陳倉後魏曰定川西魏改曰

陳倉後周置陳倉郡

入周城縣開皇十八年改周城為渭濱大業二年改為郡又

後周置雲州建德中廢有安仁宮鳳泉宮有太白山五丈原

西魏置隴東郡及汧陰縣後改縣曰杜陽後周又曰汧陰開皇三年郡廢有隴山汧山汧水

曰汧源又有西魏東秦州後改為隴州大業三年州廢有隴山汧山汧水

周南由後魏置西魏改為鎮後周復置縣又有

罷南由舊長蛇縣開皇末廢有隴山汧山汧水

安定郡舊置涇州統縣七戶七萬六千二百八十一〇安定郡舊置趙平

郡并以宜祿縣入焉大業初分置靈臺縣二年廢

陰盤後魏置平涼郡開皇初郡廢有盧林朝那

北地郡後魏置幽州西魏改為

郡廢大業初羅川舊曰陽周開皇中改焉又西

置北地郡魏置羅州後周廢有橋山

並廢開皇初郡廢十八年襄樂後魏置襄樂郡後周廢又西魏

改縣曰彭原有冊湖水

大業初三水西魏置恒

州廢

上郡後魏置東秦州後改為北華州西魏改為

敷州大業二年改為郡後改為上郡

九〇洛交開皇三年置大

部 舊置敷州及內部郡開皇

二年郡廢大業初州廢

三川 舊名長城西魏改為焉又

有利仁縣尋廢入焉

鄜城後魏曰敷城

大業初改焉洛川有鄜

雕陰郡西魏置後州大

業初改為上州

統縣十一戶三萬六千一十八〇上縣

西魏置安

寧後德安人三縣同置開皇初郡廢改安人為吉萬大業初

置雕陰郡廢安寧吉萬三縣入又後周置義長縣亦廢入焉

大斌西魏置仍立安政郡

延福西

置曰延陵開儒林後周置銀州開皇三年

真鄉西魏置後周置真

開光舊置開光郡開皇

皇中改焉

銀城後周置曰石

城平西魏

開疆西魏置有後魏撫寧

撫寧西魏

延安郡後魏置東夏州西魏改為延

統縣十一戶五萬三千九百三十九〇

膚施大業三年置及置

豐林後魏置曰廣武及編城郡開皇初郡廢

八年改為豐林大業初又併沃野縣入焉

魏平後魏置并立

廢郡併朔方和

政二縣入焉

金明有治官

歸真有西魏神水郡直川縣後周

延川西魏置曰文安及置

改縣為

延安西魏置又置義鄉縣

因城後魏置後周

義川西魏置汾州義川郡後改州為

州州後周改縣為丹陽開皇初

郡廢改縣曰義川又廢樂川郡入

汾川舊曰安平後周改曰汾川

咸寧舊曰承寧西魏改為太

平開皇中改為咸寧

大業初州廢又廢雲巖縣入焉

奇書三十九

奇書三十九

奇書三十九

奇書三十九

奇書三十九

奇書三十九

奇書三十九

奇書三十九

奇書三十九

奇書三十九

奇書三十九

奇書三十九

奇書三十九

奇書三十九

奇書三十九

奇書三十九

奇書三十九

奇書三十九

奇書三十九

奇書三十九

奇書三十九

弘化郡 西魏置朔州後周廢 統縣七戶五萬二千四百七十三〇合水 開皇十六年置慶州

馬嶺 大業初置 仁壽初置又西魏 歸德 西魏置恒州後周廢 有雕水 洛源 大業初置有

弘化 開皇十八年置弘 弘德 大業初置 州大業初廢

平涼郡 舊置原州後周置總 統縣五戶二萬七千九百九十五〇平高 後魏置長城郡又黃石縣西魏改黃石為 平涼 後

置太平郡後改為平高開皇初郡廢 百泉 長城開皇初郡廢大業初縣改為百泉

會寧 西魏置會州後周廢 置有可 開皇十六年置縣 默亭

朔方郡 後魏置夏州後周置 統縣三戶一萬一千六百七十三〇巖綠 西魏置朔方郡

寧朔 後周置 長澤 西魏置關西郡又有後魏大安郡及置長州開皇三年郡廢又廢山鹿新圍二縣入焉大業三年州廢

鹽川郡 西魏置西安州 統縣一戶三千七百六十二〇五原 後魏置郡曰大原後又為大興開皇初郡廢大業初置鹽川郡

靈武郡 後魏置靈州後周置總 統縣六戶萬二千三百三十〇廻樂 後周置帶普靈武郡又西魏置臨河郡開皇元年改臨河郡曰新 弘 開皇十一年 懷遠 後周置仍立懷遠郡開皇三年郡廢

靈武 後周置 昌三年郡並廢大業初置靈武郡 弘 置有賀蘭山

後又置歷城郡開皇三年郡廢一八 鳴沙 周置會州尋廢開皇十九年置環 及鳴沙縣大業三年州廢有關官 豐安 開皇十年改建安為廣開仁壽元年改名焉

榆林郡 開皇二十年置 統縣三戶二萬三千三百三十〇榆林 開皇七年置 大業初置郡 富昌 開皇十年置 金河 開皇三年置曰陽壽及置油雲縣又置榆關總管五年改置雲州總管一八

五原郡 開皇五年置豐州仁壽元年置 統縣三戶二千三百三十〇九原 開皇五年置總管府大業元年府廢

永豐 開皇五年置 安化 開皇十一年置

天水郡 舊秦州後周置總 統縣六戶五萬二千一百三十〇上邽 故曰上邽 郡帶天水郡開皇初郡廢大業初府廢

莫城 後周曰莫城縣廢入黃瓜縣 清水 後魏置及置清水郡開皇復置郡縣改名焉有涑水 大業初改曰莫城有石鼓崖 初郡廢有關官有分水嶺

秦嶺 後魏置曰伯陽 隴城 舊曰略陽置略陽郡開皇二年郡廢 成紀 舊廢後周置有 縣開皇中改為 隴城 廢後曰河陽六年改曰

隴西郡 舊州 統縣五戶一萬九千二百四十七〇襄武 帶隴西 舊城 置南安郡開皇初郡廢 有鳥鼠山 障 後魏置西魏置廣 長川 後魏置安陽郡領安

改為武陽十年改名焉 渭源 有渭水 安郡後周郡廢

金城郡 開皇初置蘭州總 統縣二戶六千八百一十八〇金城 舊縣曰子 州曰紀州安陽曰長川大業初州廢又廢鳥水入焉

曰北秦州後又改曰交州開皇三年郡廢十八年改

州曰紀州安陽曰長川大業初州廢又廢鳥水入焉

金城郡 管府大業初府廢

統縣二戶六千八百一十八〇金城 舊縣曰子 城帶金城

金城郡 管府大業初府廢

統縣二戶六千八百一十八〇金城 舊縣曰子 城帶金城

郡開皇初郡廢大業初改縣 **狄道** 後魏置臨洮郡龍城縣後周皆廢又後
為金城置金城郡有關官 魏置武始郡開皇初廢有白石山

枹罕郡 舊置 河州 **統縣四戶一萬三千一百五十七** ○ **枹罕** 舊置枹罕郡開皇
初郡廢大業初置

郡有關官 **龍支** 後魏曰北金城西 有鳳林山 魏改焉有唐述山 **大夏** 有金 紐山 **水池** 後魏曰葦川
後周改焉

澆河郡 後周武帝送吐谷渾以置 鄜州總管府開皇初府廢 **統縣二戶二千二百四十** ○ **河津** 後周置
領洮河廣威安戎三縣開皇初郡廢併 三縣入焉大業初置澆河郡有濫水 **達化** 後周置達化郡開皇初郡廢
併後遠縣入焉有連雲山

西平郡 舊置 勝州 **統縣二戶三千一百一十八** ○ **湟水** 舊曰西都後周置樂都
改縣曰湟水又有舊浩豐縣又西魏置龍居路 倉二縣並後周廢大業初置西平郡有土樓山 **化隆** 舊魏曰廣威西魏置澆河郡後周廢郡
仁壽初改為化隆有拔延山湟水盧水

武威郡 舊置涼州後周置總 管府大業初府廢 **統縣四戶一萬一千七百五** ○ **姑臧** 舊置武威
郡廢大業初復置武威郡又後魏置武安郡襄武 縣並西魏廢又舊有顯美縣後周廢有茅五山 **昌松** 後魏置昌松郡後周廢郡以檢次縣入
後魏魏安郡後周改置 白山縣尋廢有白山 **番和** 後魏置番和郡後周郡廢置鎮開皇中為縣又併 **允吾** 後魏置
及置廣武郡開皇初郡廢改縣曰邑次尋改為廣 武後又改為邑次大業初改為允吾有青巖山

張掖郡 西魏置西涼州 尋改曰甘州 **統縣三戶六千一百二十六** ○ **張掖** 舊曰永平縣後
周置張掖郡開

皇初郡廢十七年縣改為酒泉大業初改為張掖置張掖郡又 **刪丹** 後魏曰山丹又西郡永
有臨松縣後周廢有甘峻山臨松山合黎山有五石湖大柳谷 **常樂** 後魏置常樂郡後周併涼興
水後周省入山丹大業改為刪丹又後周置 **福祿** 舊置酒泉郡開皇初郡廢仁壽中以置肅州
金山縣尋廢入焉有祁山有鹽池有弱水 **顯武** 大業初州尋廢又後周置樂涇縣尋廢有祁
連山崆峒山豈 崙山有石渠

敦煌郡 舊置 瓜州 **統縣三戶七千七百七十九** ○ **敦煌** 舊置敦煌郡後周併效
敦煌鳴沙平康效敦東鄉龍軌六縣為鳴沙縣開皇初郡廢 **常樂** 後魏置常樂郡後周併涼興
大業置敦煌郡改鳴沙為敦煌有神沙山三危山有流沙 **玉門** 後魏置會稽郡後周廢郡併會稽新鄉延興為
開皇初郡廢縣改 為常樂有關官 **玉門** 會稽縣開皇中改為玉門併得後魏玉門郡地

鄯善郡 大業五年平吐谷渾置置在鄯善城即古樓蘭城 **統縣二** **顯武** **濟遠**
也并置且末西海河源總四郡有蒲昌海鄯善水

且末郡 置在古且末城有 且末水薩毗澤 **統縣二** **肅寧** **伏戎**

西海郡 置在古伏俟城即吐谷渾國 都有西王母石窟青海鹽池 **統縣二** **宣德** **威定**

河源郡 置在古赤水城有曼頭城 積石山河所出有七鳥海 **統縣二** **遠化** **赤水**

周禮職方氏正西曰雍州 上當天文自東井十度至柳八度為鶉
首於辰在未得秦之分野考其舊俗前史言之詳矣化於姬德則

隋書二十九

閑田而興讓習於羸弊則相稽而反辱斯豈土壤之殊乎亦政教之移人也京兆王都所在俗具五方人物混淆華戎雜錯去農從商爭朝夕之利遊手爲事競錐刀之末貴者崇侈靡賤者薄仁義豪彊者縱橫貧窶者窘蹙桴鼓屢驚盜賊不禁此乃古今之所同焉自京城至於外郡得馮翊扶風是漢之三輔其風大抵與京師不異安定北地上郡隴西天水金城於古爲六郡之地其人性猶質直然尚儉約習仁義勤於稼穡多畜牧無復寇盜矣雕陰延安弘化連接山胡性多木彊皆女淫而婦貞蓋俗然也平涼朔方鹽川靈武榆林五原地接邊荒多尚武節亦習俗然焉河西諸郡其風頗同並有金方之氣矣

漢川郡 舊置 統縣八戶一萬一千九百一十○南鄭 舊置漢川郡開皇初郡廢大業初置郡又

西魏置白雲縣至是併入焉有黃牛山龍岡山 西 舊曰嶓冢大業初改焉有官有定 褒城 開皇初曰褒內仁壽九年因大印更給改名焉

有官有 城固 興勢 舊置儻郡 西鄉 舊曰豐寧置洋州及洋川郡開皇初廢郡大業初置郡又

懷昌縣至是 黃金 難江 後周置集州及平桑郡開皇初郡廢大業初州廢 統縣六戶一萬四千三百四

西城郡 梁置梁州尋改曰南梁州西魏改置東梁州尋改爲金州置總管府開皇初府廢 統縣六戶一萬四千三百四

十一○金川 開皇初並廢十八年改縣爲吉安大業三年改爲金川置西城郡又後周置洵州

尋廢有 石泉 舊曰永樂置晉昌郡西魏改郡曰魏曰尋改永樂曰石泉析 洵陽 舊置洵陽郡

有洵 安康 舊曰寧都齊置安康郡後魏置東梁州後蕭齊 黃土 西魏置濟陽郡後周改郡置

縣曰黃土併赤石甲臨江 豐利 梁置南上洛郡西魏改郡曰豐利後周省郡入上津郡以

三縣入焉開皇初郡廢 房陵郡 西魏置光遷國後周廢 統縣四戶七千一百六○光遷 舊曰房陵

梁末置岐州後周郡縣並改爲光遷又有舊綏州 永清 舊曰大洪後周改焉有照 竹山 梁曰

開皇初與郡並廢大業初置房陵郡有房山霍水 房州大業初州廢有花林山懸鼓山 上庸 梁曰新豐西魏改焉後周改曰

清化郡 舊置 統縣十四戶一萬六千五百三十九○化成 梁曰梁廣仍

周改縣曰化城開皇初 曾口 梁置 清化 梁置曰伏疆有木門郡開皇三年郡 盤道 梁置曰難

郡廢大業初置清化郡 梁置曰伏疆有木門郡開皇三年郡 盤道 梁置曰難

壽有龍 **永穆** 梁置曰永康又有萬榮郡開 **歸仁** 梁置曰平州縣後周改 **始寧** 梁置并置遂寧

有始 **其章** 梁置曰義陽 **恩陽** 梁置曰義陽 **長池** 後周置曰曲細 **符陽** 舊置其章郡 **白石** 有文 **安固**

梁置後周置遂州大 **伏虞** 梁置曰宣漢及置伏虞郡 **通川** 梁置萬州西 **統縣七戶一萬二千六百二十四** **通川** 梁曰石城置

初郡廢大業 **三岡** 梁置屬新安郡西魏改 **石鼓** 西魏置遷州後周廢州 **東鄉** 西魏置石州後

初郡廢 **宣漢** 西魏置并州及永昌郡開 **西流** 後魏曰漢興西魏改焉又置開州及周安萬安

初郡廢 **萬世** 後周置及置萬世 **宕渠郡** 梁置 **統縣六戶一萬四千三十五** **流江** 後魏置縣及置流江郡開皇

初郡廢 **寶城** 舊曰始安開皇 **鄰水** 梁置縣非置鄰州後魏 **宕渠** 梁置并置境陽 **咸安** 梁置曰綏安

初郡廢 **墊江** 西魏置縣及容川容山郡後周改焉 **漢陽郡** 後魏曰南秦州 **統縣三戶一萬九百八十五** **上祿** 舊置仇池郡後

初郡廢 **漢陽郡** 西魏曰成州 **澗水** 西魏置澗水郡後周郡廢并 **長道** 後魏置漢

初郡廢 **美相** 後周置縣及置泚陽郡開皇初郡廢 **疊川** 後周置疊州疊川縣開皇四年置總

初郡廢 **臨洮郡** 後周武帝逐吐谷渾以臨洮 **統縣十一戶二萬八千九百七十一** **合川** 後

初郡廢 **美相** 并泚陽縣入焉大業初置臨洮郡 **洮源** 後周置

初郡廢 **樂川** 後周置 **歸政** 開皇二年置仍立疆澤郡三年廢又後周立 **洮源** 後周置

初郡廢 **并立旭州又置通義郡開皇初郡廢十八** **洮陽** 後周置曰廣恩并置廣恩郡開皇初郡廢

初郡廢 **年縣改為美俗大業初州廢縣改名焉** **洮陽** 仁壽元年改縣為洮河大業初改曰洮陽 **臨潭** 周

初郡廢 **日汎潭開皇十** **臨洮** 西魏置曰溢樂并置岷州及同和郡開皇初郡廢大業初州廢更名 **蕩夷**

初郡廢 **後周置又立洪和郡郡尋廢又置博** **和政** 後周置洮

初郡廢 **宕昌郡** 後周置宕昌郡開皇初郡廢 **統縣三戶六千九百九十六** **良恭** 周

初郡廢 **置初曰陽宕置宕昌郡開皇初郡廢** **和戎** 後周置有 **懷道** 後周置甘松郡

初郡廢 **武都郡** 西魏置 **統縣七戶一萬七百八十** **將利** 舊曰石門西魏改曰安育後

初郡廢 **口永都郡開皇初郡廢大業初置武都** **建威** 後魏置白水郡後廢改為白水縣西魏復立郡改為綏

初郡廢 **郡又有東平縣後周併入焉有河洮水** **覆津** 後魏初曰訖當置武階郡西魏又置覆津縣及置萬郡統赤方接難

初郡廢 **孔堤郡及縣** **覆津** 後魏初曰訖當置武階郡西魏又置覆津縣及置萬郡統赤方接難 **盤堤** 西

初郡廢 **後周並廢** **盤堤** 西

初郡廢 **後周並廢** **盤堤** 西

初郡廢 **後周並廢** **盤堤** 西

置曰南五部縣後改名焉并立武陽
郡及施蘆縣後周郡察縣并入焉
長松 西魏置初曰建昌置文州及盧北郡開皇
初郡廢十八年縣改曰長松大業初州廢
曲水 西魏
正

西 西魏
同昌郡 西魏逐吐谷渾置鄧州
開皇七年改曰扶州
統縣八戶一萬二千二百四十八
○尚安

西魏置縣及鄧寧郡開皇初郡
廢大業初置同昌郡有黑水
鉗川 西魏置有鉗川
山有白水
帖夷 西魏置又置其寧
郡開皇三年郡廢
同昌 西魏置有鄧
至山云鄧文

所至故
嘉城 後周置縣并龍洞郡及扶州總管府開
皇初府廢三年郡廢七年州廢有雪山
封德 後周置又立芳州有深泉郡開皇初
郡廢又省理定縣入焉大業初州廢

常芬 後周置仍立恒香郡
開皇初郡廢有弱水
金崖 後周

河池郡 後魏置南岐州
後周改曰鳳州
統縣四戶一萬一千二百二〇
梁泉 舊曰故道後魏
置郡曰固道縣

曰涼泉尋改曰梁泉西魏改郡曰歸真後周
廢郡又廢龍安商樂二縣入大業初置郡
兩當 後魏置及立兩當
郡開皇初郡廢
河池 後魏曰廣化并置廣
化郡開皇初郡廢

壽初縣改名焉又後魏置思
安縣大業初省入有河池水
同谷 舊曰曰石置廣業郡西魏改曰同谷後周置康州
開皇初郡廢大業初州廢又有泥陽縣西魏廢

順政郡 後魏置東益州梁為武興
蕃王國西魏改為興州
統縣四戶四千二百六十一
○順政 舊曰略
陽西魏

置郡曰順政縣曰漢曲又置仇池縣後
置郡曰順政縣曰漢曲又置仇池縣後
置郡曰順政縣曰漢曲又置仇池縣後
置郡曰順政縣曰漢曲又置仇池縣後

置郡曰順政縣曰漢曲又置仇池縣後
置郡曰順政縣曰漢曲又置仇池縣後
置郡曰順政縣曰漢曲又置仇池縣後
置郡曰順政縣曰漢曲又置仇池縣後

置郡曰順政縣曰漢曲又置仇池縣後
置郡曰順政縣曰漢曲又置仇池縣後
置郡曰順政縣曰漢曲又置仇池縣後
置郡曰順政縣曰漢曲又置仇池縣後

置郡曰順政縣曰漢曲又置仇池縣後
置郡曰順政縣曰漢曲又置仇池縣後
置郡曰順政縣曰漢曲又置仇池縣後
置郡曰順政縣曰漢曲又置仇池縣後

置郡曰順政縣曰漢曲又置仇池縣後
置郡曰順政縣曰漢曲又置仇池縣後
置郡曰順政縣曰漢曲又置仇池縣後
置郡曰順政縣曰漢曲又置仇池縣後

置郡曰順政縣曰漢曲又置仇池縣後
置郡曰順政縣曰漢曲又置仇池縣後
置郡曰順政縣曰漢曲又置仇池縣後
置郡曰順政縣曰漢曲又置仇池縣後

置郡曰順政縣曰漢曲又置仇池縣後
置郡曰順政縣曰漢曲又置仇池縣後
置郡曰順政縣曰漢曲又置仇池縣後
置郡曰順政縣曰漢曲又置仇池縣後

置郡曰順政縣曰漢曲又置仇池縣後
置郡曰順政縣曰漢曲又置仇池縣後
置郡曰順政縣曰漢曲又置仇池縣後
置郡曰順政縣曰漢曲又置仇池縣後

置郡曰順政縣曰漢曲又置仇池縣後
置郡曰順政縣曰漢曲又置仇池縣後
置郡曰順政縣曰漢曲又置仇池縣後
置郡曰順政縣曰漢曲又置仇池縣後

置郡曰順政縣曰漢曲又置仇池縣後
置郡曰順政縣曰漢曲又置仇池縣後
置郡曰順政縣曰漢曲又置仇池縣後
置郡曰順政縣曰漢曲又置仇池縣後

置郡曰順政縣曰漢曲又置仇池縣後
置郡曰順政縣曰漢曲又置仇池縣後
置郡曰順政縣曰漢曲又置仇池縣後
置郡曰順政縣曰漢曲又置仇池縣後

置郡曰順政縣曰漢曲又置仇池縣後
置郡曰順政縣曰漢曲又置仇池縣後
置郡曰順政縣曰漢曲又置仇池縣後
置郡曰順政縣曰漢曲又置仇池縣後

置郡曰順政縣曰漢曲又置仇池縣後
置郡曰順政縣曰漢曲又置仇池縣後
置郡曰順政縣曰漢曲又置仇池縣後
置郡曰順政縣曰漢曲又置仇池縣後

置郡曰順政縣曰漢曲又置仇池縣後
置郡曰順政縣曰漢曲又置仇池縣後
置郡曰順政縣曰漢曲又置仇池縣後
置郡曰順政縣曰漢曲又置仇池縣後

置郡曰順政縣曰漢曲又置仇池縣後
置郡曰順政縣曰漢曲又置仇池縣後
置郡曰順政縣曰漢曲又置仇池縣後
置郡曰順政縣曰漢曲又置仇池縣後

置郡曰順政縣曰漢曲又置仇池縣後
置郡曰順政縣曰漢曲又置仇池縣後
置郡曰順政縣曰漢曲又置仇池縣後
置郡曰順政縣曰漢曲又置仇池縣後

置郡曰順政縣曰漢曲又置仇池縣後
置郡曰順政縣曰漢曲又置仇池縣後
置郡曰順政縣曰漢曲又置仇池縣後
置郡曰順政縣曰漢曲又置仇池縣後

置郡曰順政縣曰漢曲又置仇池縣後
置郡曰順政縣曰漢曲又置仇池縣後
置郡曰順政縣曰漢曲又置仇池縣後
置郡曰順政縣曰漢曲又置仇池縣後

置郡曰順政縣曰漢曲又置仇池縣後
置郡曰順政縣曰漢曲又置仇池縣後
置郡曰順政縣曰漢曲又置仇池縣後
置郡曰順政縣曰漢曲又置仇池縣後

國立公文書館
National Archives of Japan

西魏改曰普安置普安郡開
皇初郡廢大業初置郡焉
改郡為陰平又名縣焉後周從江油
郡改曰靜龍縣曰陰平開皇初郡廢
曰安都縣曰武連
連開皇初郡廢
皇七年改焉

永歸 舊曰白水
西魏改焉
置黃原郡開皇初郡廢
陰平 宋置北陰平郡
魏置龍州西魏

黃安 舊曰華陽西魏改焉又
置黃原郡開皇初郡廢
梓潼 舊曰安壽西魏置潼川郡開皇初
郡廢大業初縣改名焉有五婦山
武連 舊曰武功置備
劍郡西魏改郡

臨津 舊曰胡原開
皇七年改焉

金山郡 西魏置潼州開皇
五年改曰縣州
統縣七戶三萬六千九百六十三○巴西 舊曰涪
郡西魏改縣曰巴西開皇初郡
廢大業初置金山郡有鹽井
昌隆 有雲
涪城 舊置始平郡西魏改郡為涪城後周又改曰安
城開皇初郡廢改縣曰安城十六年改為涪城

萬安 舊曰屏亭西魏改名焉
置萬安郡開皇初郡廢
神泉 舊曰西克國開
皇六年改名焉
金山 舊置益昌晉興二縣西
魏省晉興入益昌後周

魏城 西魏
置萬安郡開皇初郡廢
別置金山開皇四
年省益昌入金山

新城郡 梁末置新州開
皇末改曰梓州
統縣五戶三萬七百二十七○鄴 舊曰伍城西魏改曰
皇初郡廢大業初置
射洪 西魏置曰射江
後周改名焉
鹽亭 西魏置鹽亭郡開皇初郡廢
有高梁縣人業初并入焉
通泉 舊曰通泉
置西宕渠

巴西郡 梁置南梁北巴
州西魏置隆州
統縣十戶四萬一千六百四十四○閬內 梁置北巴郡後
郡開皇初郡廢大業初置巴
西郡有盤龍山天柱山靈山
南部 舊曰南充國梁曰南部西
魏置新安郡後周郡廢
蒼溪 舊曰漢昌開
皇末改名焉
南充 舊曰安
漢置宕

飛鳥 開皇
中置

奉國 梁置白馬義陽二郡開皇
初郡廢并廢義陽縣入焉
儀隴 梁置并置隆城
郡開皇初郡廢
大寅 梁
置

遂寧郡 後周置遂州仁壽二年
置總督府大業初府廢
統縣三戶一萬二千六百二十二○方義
梁曰小溪置東遂寧郡西魏改縣名焉後周
改郡曰石山開皇初郡廢大業初置遂寧郡
青石 舊曰晉興西魏改名焉又
置懷化郡開皇初郡廢
長江 舊曰巴興西魏
改名焉又置懷
化郡開皇
初郡廢

相如 渠置碎潼郡
後魏郡廢
西水 梁置掌天郡西魏改
曰金遷開皇初郡廢
晉城 舊曰西充國梁置水蘭
郡西魏廢郡改縣各焉

涪陵郡 西魏置合州開
皇末改曰涪州
統縣三戶九千九百二十一○石鏡 舊曰墊江置宕
渠郡西魏改郡
為墊江縣為石鏡開皇初
郡廢大業初置涪陵郡
漢初 梁置新興郡西魏改郡曰清
居各縣曰漢初開皇初郡廢
赤水 開皇八
年置

巴郡 梁置楚州開皇
初改曰渝州
統縣三戶一萬四千四百二十三○巴 舊置巴郡後周
入焉開皇初郡廢
江津 舊曰江州縣西魏改為江陽置七門
郡開皇初郡廢十八年縣改名焉
涪陵 舊曰漢平置涪陵郡開皇
初郡廢十三年縣改名焉

巴東郡 梁置信州後周置總
督府大業元年府廢
統縣十四戶二萬一千三百七十○人復 舊置
郡縣曰魚復西魏改曰人復開皇初郡
廢大業初置巴東郡有鹽井自鹽山
雲安 舊曰胸臆
後周改焉
南浦 後周置安鄉郡後改縣曰安鄉改
郡曰萬川開皇初郡廢十八年縣
改各
焉
梁山 西魏置有高
大昌 後周置永昌郡尋廢
又廢北井縣入焉
巫山 舊置建平郡開皇
初郡廢有巫山
秭歸 後周曰長寧
置秭歸郡開

大昌 後周置永昌郡尋廢
又廢北井縣入焉

巫山 舊置建平郡開皇
初郡廢有巫山

秭歸 後周曰長寧
置秭歸郡開

梁山 西魏置有高

大昌 後周置永昌郡尋廢
又廢北井縣入焉

巫山 舊置建平郡開皇
初郡廢有巫山

秭歸 後周曰長寧
置秭歸郡開

梁山 西魏置有高

大昌 後周置永昌郡尋廢
又廢北井縣入焉

廢大業初置資陽郡

內江後周置

威遠開皇初置

大牢開皇三年置

安岳後周置

普慈後周置郡

曰多業開皇初郡廢

安居後周置曰柔剛及置安居郡開皇初郡廢

隆康後周置曰永康開皇初郡廢

資陽後周置

瀘川郡梁置瀘州仁壽中置

統縣五戶一千八百一

源川舊曰江陽并置江陽郡開皇初郡廢

富世後周置及置洛源郡開皇初郡廢

江安舊曰漢安開皇十八年改名焉

合江後周置

鯁水梁置有縣溪

犍為郡後周置曰武陽

南溪梁置曰南廣及置六同郡開皇初郡廢

開邊開皇六年置七年廢

越嵩郡後周置嚴州開皇六年改曰西寧州十八年又改曰雋州

統縣六戶七千四百四十八

越嵩郡

邛都舊置克善郡開皇初郡廢

蘇祇舊置宣化郡開皇初郡廢

可泉舊置曰沙郡開皇初郡廢

邛都郡又有平

樂都開皇初置

并廢有雋山

狎柯郡開皇初置狎州

統縣二戶一千四百六十

彭水開皇十三年置

涪開皇五年置

梁州於天官上應參之宿周時梁州以併雍部及漢又析置益州

在禹貢自漢川以下諸郡皆其封域漢中之人其朴無文不甚趨

利性嗜口腹多事田漁雖蓬室柴門食必兼肉好祀鬼神尤多忌

諱家人有死輒離其故宅崇重道教猶有張魯之風焉每至五月

十五日必以酒食相饋賓旅聚會有甚於三元傍南山雜有僚戶

富室者頗參夏人為婚衣服居處言語始與華不別西域房陵清

化通川宕渠地皆連接風俗頗同漢陽臨洮宕昌武都同昌河池

順政義城平武汶山皆連雜氏羌人尤勁悍性多質直皆務於農

事工習獵射於書計非其長矣蜀郡臨邛眉山隆山資陽瀘川巴

東遂寧巴西新城金山普安犍為越嵩狎柯黔安得蜀之舊域其

地四塞山川重阻水陸所湊貨殖所萃蓋一都之

之以成三分之業自金行喪亂四海沸騰李氏據之於前譙氏依

之於後當梁氏將亡武陵憑險而取敗後周之末王謙負固而速禍故孟門不祀古人所以誡焉其風俗大抵與漢中不別其人敏慧輕急貌多曩陋頗慕文學時有斐然多溺於逸樂少從宦之士或至耆年白首不離鄉邑人多工巧綾綿雕鏤之妙始侔於上國貧家不務儲蓄富室專於趨利其處家室則女勤作業而士多自閑聚會宴飲尤足意錢之戲小人薄於情禮父子率多異居其邊野富人多規固山澤以財物雜役夷獠故輕為姦藏權傾州縣此亦其舊俗乎又有獫狁蠻賁其居處風俗衣冠飲食頗同於獠而亦與蜀人相類

隋書卷二十九 地理志第二十五

西川中圖
氏圖中開南

隋書卷三十

西川中圖
氏圖中開南

志第二十五

太尉楊州都督監脩國史上柱國趙國公臣長孫無忌等奉勅撰

地理中

河南郡

舊置洛州大業元年移都改曰豫州東面三門北曰上春中曰建陽南曰統縣十

八戶二十萬二千二百三十〇河南

帶郡有開官有洛陽有漢已來舊都後

曰洛州後周置東京六府洛州總管開皇元年改六府置東京尚書省其年廢東京尚書省二年廢總管置河南道行臺省三年廢行臺以洛州刺史領總監十四年於金墉城別置總監煬帝即位廢省舊河南縣東魏遷鄴改為宜遷縣後周復曰河南大業元年徙入新都又東魏置洛陽郡河陰縣開皇初郡並廢又析置伊川縣大業初河陰伊川二縣併入焉閩鄉城開皇十六年改焉有王桃林開皇十六年置有陝後魏置及置陝州恒農郡後周又置嶺郡開皇初開金鳩澗泰山上陽宮有澗水陝郡並廢大業初州廢置弘農官有常平倉溫湯有砥柱

熊耳

後周置及同軌郡開皇初郡廢又有後魏嶺縣大澗池後周置河南新安後周置中州

業初改名新安有治官有魏山強山缺門山孝水澗水金谷水偃師有河陽倉有都尉府有首陽

山鄴山鞏後齊廢開皇十六年復有興洛倉宜陽後魏置宜陽郡東魏置陽州後周改曰昌洛開

皇初郡廢十八年改昌洛曰洛水大業初廢熊州省洛水入宜陽又東壽安後魏置縣曰甘棠仁

東魏置金門郡後周廢有福昌官金門山女兒山太山陰山嶧嶧山

官有陸渾東魏置伊川郡領南陸渾縣開皇初郡廢改縣曰伏流大業初改曰陸渾又有東魏北荆州

慈澗山陽舊曰新城東魏置新城郡開皇初郡廢改縣曰伊州大業初州廢又有東魏東亭縣尋廢有方山三塗

山孤山陽伊闕郡廢十八年縣改名焉有伊闕山頊泰山石墨山鍾山緱氏置開皇十

六年廢大業初又置有嵩陽後魏置曰頊陽東魏分置理陽後周廢頊陽入開皇六年改曰

緱氏山軒轅山景山後魏置陽城郡開皇初廢十六年置嵩州仁壽四年廢又後魏

後周廢有嵩高陽城置康城縣仁壽四年廢入焉有箕山偃月山荆山禹山滑山

山少室山頊水陽城後魏置武林十八年改曰輪氏大業元年改曰嵩陽又有東魏中川郡

柴陽郡舊鄭州開皇十六年置統縣十一戶十六萬九百六十四〇管城

舊曰中牟東魏置武都開皇初郡廢改中牟曰內年十六年析置管城十八年改內年曰圃田入焉後魏置曲梁縣後齊廢有鄭水

置北豫州後周置柴州開皇初曰鄭州十八年改曰柴澤開皇四年置曰廣武原武開皇十

年改曰汜水大業初置武都府府有周山天陵山柴澤仁壽元年改名焉

陽武圃田開皇十六年置曰浚儀東魏置梁州陳留郡後齊廢開封郡入後周改曰汴

棗後齊廢開皇六年復有關官新鄭後魏廢開皇十六年復大業初併柴陽舊置柴陽郡後齊省卷京二

廢有京索開封東魏置郡水梧桐澗開封後齊廢

梁郡開皇十六年置統縣十三戶十五萬五千四百七十七〇宋城舊曰淮

郡開皇初郡廢十八年縣改名焉大雍丘後魏置陽夏郡開皇初郡廢襄邑後齊廢開皇

業初又置郡又梁置北新安郡尋廢

陵後齊廢開皇六年復虞城後魏曰蕙後齊廢開皇十六年置穀孰後魏廢開皇

十六年析置新里縣大業初廢入焉下邑後齊廢已考城後魏曰考陽置北梁郡後齊郡縣並廢

又有小黃縣後齊廢入有睢水澗水

城楚丘後魏曰已氏置北譙郡後齊郡縣並廢開皇四年又置已氏六年改曰楚丘

置曰圍城柘城舊曰柘久廢開皇有谷水

譙郡後魏置南兗州後周置總管府統縣六戶七萬四千八百一十七〇譙

舊曰小黃置陳留郡開皇初郡廢十六年分置舊廢開皇十六年復舊有馬頭

梅城縣大業三年改小黃為譙縣併梅城入焉贊郡後魏又置下邑縣後齊並廢

年改焉谷陽後齊省開山桑後魏置滑州滑陽縣又置譙郡梁改滑州曰西徐州東魏改曰

山桑又梁置北新安郡東魏改置蒙郡後齊廢郡置臨演後魏置臨演郡又別置丹城縣東魏析

蒙縣後又置郡開皇初郡廢又梁置陽夏郡東魏廢臨演置曰輝縣後齊郡廢開皇元年丹城省

大業初白輝又省並入焉有稽山龍岡

濟陰郡後魏置西兗州統縣九戶十四萬九百四十八〇濟陰後魏置

齊廢又開皇六年分置黃縣十外黃後齊廢成安縣入又開皇十八年置首城縣大業初廢入焉

開皇初郡廢十六年寬句乘氏定陶單父後魏曰離狐置北濟陰郡後齊郡

置戴州大業初州廢

帶郡後魏曰陽平開皇七年改為饒良大業初又改為焉又有後魏城陽縣道廢州城陽郡開皇初郡
並廢有縣尋省又有昭越縣大業初改為同光尋廢又有東南陽郡西魏改為南郭郡後廢又有
比陽故縣置西郢州西魏改為鴻州後周
廢為宜昌郡開皇初郡廢大業初縣廢
平氏舊置漢廣郡開皇初郡廢有淮水
真昌舊曰北平開皇九年改為焉
顯岡舊曰北平開皇九年改為焉
舊置無陰郡開皇初郡廢大業初縣廢
東魏置及置期城郡開皇初郡廢又有東
開皇初郡廢臨舞舞陽縣開皇十八年改為昆水大業初廢
慈丘後魏曰江夏并置江夏郡開皇初郡廢史置慈丘於其北境後魏有鄭州潘州秦州及襄城周康二郡上蔡青山震山三縣並開皇初廢有比水
桐柏梁置曰淮安并立華州又立上川郡開皇初郡廢更各縣曰桐柏又梁置西義陽郡西魏置淮陽郡又輔州後周州郡並廢又置淮南縣開皇末改為油水大業初廢又有大義郡後周置開皇初廢有桐柏山
豫州於禹貢為荊州之地其在天官自氏五度至尾九度為大火於辰在卯宋之分野屬豫州自柳九度至張十六度為鶉火於辰在午周之分野屬三河則河南淮之星次亦豫州之域豫之言舒也言稟平和之氣性理安舒也洛陽得土之中賦貢所均故周公作洛此焉攸在其俗尚商賈機巧成俗故漢志云周人之失巧偽趨利賤義貴財此亦自古然矣滎陽古之鄭地梁郡梁孝故都邪僻傲蕩舊傳其俗今則好尚稼穡重於禮文其風皆變於古譙郡

濟陰襄城潁川汝南淮陽汝陰其風頗同南陽古帝鄉摺紳所出自三方鼎立地處邊疆戎馬所萃失其舊俗上洛弘農本與三輔同俗自漢高癸巴蜀之人定三秦遷巴之渠率七姓居於商洛之池由是風俗不改其壤其人自巴來者風俗猶同巴郡浙陽滄陽亦頗同其俗云

東郡開皇九年置杞州十六年改為滑州大業二年為兗州統縣九戶十二萬一千九百五〇白馬舊道

東郡後齊併涼城縣靈昌開皇十六年置大業初廢西漢陽入焉濮陽開皇十六年置大業初復置郡封丘後齊廢開皇十六年復匡城後齊曰長垣開皇十六年改為焉胙城舊曰東燕開皇十六年置韋城開皇十六年置

東平郡後周置魯州尋廢統縣六戶八萬六千九百一〇鄆城後周置曰清澤又置高平郡開皇十年置鄆州鄆城舊置濮陽郡開皇初郡廢十六年置須昌開皇十六年置宿

城後齊曰須昌開皇十六年改為雷澤舊曰城陽後齊廢開皇十六年置曰雷澤又鉅野舊廢開皇十六年置

城後齊置東平郡後齊並廢

年復又置乘丘縣
大業初廢入焉

齊北郡舊置統縣九戶十萬五千六百六十○盧舊置郡開皇初廢六年分置齊北縣大業初省

范後齊廢開皇十六年置陽穀開皇十六年置東阿有浮山嶺山狼水平陰開皇十四年置曰榆山大業初

長清開皇十四年置又有濟北開皇十四年置曰壽張 肥城宋置齊北郡後齊廢後周置肥城郡

壽張又復開
皇初又廢

武陽郡後周置統縣十四戶二十一萬三千三十五○貴鄉東魏置又有平邑縣

元城後齊廢開皇六年復又置馬陵縣大業初廢入焉有沙麓山繁水舊曰昌樂置昌

魏後魏廢開皇六年復又置頓丘後齊省開皇六年置又觀城舊

武陽郡并省玄邑縣入焉有樞山
後周又舊有魏城縣後齊廢開皇初廢郡
六年置縣曰繁水大業初廢昌樂縣入焉
復曰陽平八年改曰清邑十六年置莘州大業初州廢改
各莘又廢莘亭縣入焉後周置武陽郡焉開皇初廢

武陽郡開皇十六年又置大業初置
武陽郡并省玄邑縣入焉有樞山
後周又舊有魏城縣後齊廢開皇初廢郡
六年置縣曰繁水大業初廢昌樂縣入焉
復曰陽平八年改曰清邑十六年置莘州大業初州廢改
各莘又廢莘亭縣入焉後周置武陽郡焉開皇初廢

武陽郡開皇十六年又置大業初置
武陽郡并省玄邑縣入焉有樞山
後周又舊有魏城縣後齊廢開皇初廢郡
六年置縣曰繁水大業初廢昌樂縣入焉
復曰陽平八年改曰清邑十六年置莘州大業初州廢改
各莘又廢莘亭縣入焉後周置武陽郡焉開皇初廢

武陽郡開皇十六年又置大業初置
武陽郡并省玄邑縣入焉有樞山
後周又舊有魏城縣後齊廢開皇初廢郡
六年置縣曰繁水大業初廢昌樂縣入焉
復曰陽平八年改曰清邑十六年置莘州大業初州廢改
各莘又廢莘亭縣入焉後周置武陽郡焉開皇初廢

渤海郡開皇六年置棆州統縣十戶十二萬二千九百九○陽信帶郡樂

陵舊置樂陵郡開皇初郡廢十六滴河開皇十六年置又有後魏狀次後齊廢開皇蒲

臺開皇十饒安舊置滄州浮陽郡開皇無棣開皇十六年置臨山舊曰高成開皇十六年又置

南皮舊曰浮陽開清地舊曰浮陽開

平原郡開皇九年統縣九戶十三萬五千八百二十二○安樂舊置平

皇初郡廢大業初復又開皇十六年置繹幕縣
至是廢入焉又有後魏高縣後齊廢有開官
平昌後魏置東安郡後齊般後齊省開皇長河舊曰廣川後齊省開皇六弓高舊廢

東光舊置勃海郡開皇初郡廢九平置胡蘇舊廢開皇

兗州於禹貢為濟河之地其於天官自軫十二度至氏四度為壽

星於辰在鄭之分野兗州蓋取流水為名亦曰兗兗之為言端也

言陽精端端故其氣纖殺也東郡東平濟北武陽平原等郡得其

地焉兼得鄒魯齊衛之交舊傳太公唐叔之教亦有周孔遺風今

臨汾郡 後魏置唐州改曰晉州後周置總管府開皇初廢 **統縣七戶七萬一千八百七十四** ○ **臨**

後魏曰平陽并置平陽郡開皇初改郡為平河改縣為臨汾尋郡廢又有東魏西河敷城

伍城北伍城定陽等伍郡後周廢為西河定陽二郡開皇初郡並廢又有後魏永安縣開

皇初改為西河大業初省又有 **襄陵** 後魏太武禽赫連昌乃分置禽昌縣齊 **冀氏** 後魏置

舊襄城縣後齊省有姑射山 **霍邑** 後魏曰永安并置永安郡開皇初郡廢十六年置汾州

領冀氏合陽二縣後齊 **楊** 郡廢又廢合陽入焉 **霍邑** 十八年改為晉州縣曰霍邑大業初州廢有霍山有鏡水

汾西 後魏曰臨汾并置汾西郡開皇初郡廢十八年 **岳陽** 後魏置曰安澤

縣改為汾西又有後周新城縣開皇十年省入 **龍泉郡** 後周置汾州開皇四年置西汾州總 **統縣五戶一萬五千八百三十**

管五年改為隰州總管大業初府廢 **隰川** 後周置縣初曰長壽又置龍泉郡開 **永和** 後周置曰臨河縣及臨河郡開皇

皇初郡廢縣改曰隰川大業初置郡 **永和** 初郡廢十八年縣改名焉有關官 **樓山** 後周

歸化開皇十八年改名 **石樓** 舊置吐京郡及吐京縣開 **蒲** 後周置有伍城郡及石城郡及石城縣

焉有北石樓山有孔山 **業初廢入焉** 改曰蒲川大 **西河郡** 後魏置汾州後齊置南 **統縣六戶六萬七千三百五十一** ○ **隰城**

舊置西河郡開皇初郡 **介休** 後魏置定陽郡平昌縣後周改郡曰介休以介 **永安** 有雀

廢大業初復有隰泉山 **介休** 休縣入焉開皇初郡廢十八年縣改曰介休 **永安** 風谷 **平**

遙 開皇十六年析置清出縣大業初廢入 **靈石** 開皇十年置有 **綿上** 開皇十六年

焉又後魏置蔚州後周廢有鹿臺山 **靈石** 介山有靖巖山 **綿上** 置有沁水

離石郡 後齊置西汾州 **統縣五戶一萬四千八十一** ○ **離石** 後齊曰昌化縣

後周改為石州 **定胡** 後周置及置定胡郡 **平夷** 後周 **太和** 後周置曰烏突及置烏突郡開

後齊置雁門郡開皇初郡廢十八年改曰雁門大業 **雁門郡** 後周置雁門郡開皇初郡廢

初置雁門郡有關官有長城有纍頭山有夏屋山 **繁峙** 後魏置并置繁峙郡後周郡廢並

州及吐京齊新安三郡寄在城中後齊改 **五臺** 舊曰慮虎久廢後魏置曰 **靈丘** 後魏

為北靈州尋廢有長城滹沱水孤水唐山 **五臺** 舊曰慮虎久廢後魏置曰 **靈丘** 後魏

年改縣曰平寇大業初改為崞縣又有雲中城 **馬邑郡** 舊置南州開皇初置 **統縣四戶四千六百七十四** ○ **善陽** 後齊置

東魏僑置恒州尋廢有無京山崞山有土城 **馬邑郡** 舊置南州開皇初置 **統縣四戶四千六百七十四** ○ **善陽** 後齊置

丘郡後齊省莎泉縣入焉後周置蔚州又立 **神武** 後魏置神武郡後齊改曰

大昌縣開皇初郡廢縣併入焉大業初州廢 **神武** 後魏置神武郡後齊改曰 **開陽** 齊德郡開皇初郡廢十九年縣改曰開陽

曰廣安開皇初郡廢大業初縣改曰善陽置代郡尋曰馬邑又有 **開陽** 齊德郡開皇初郡廢十九年縣改曰開陽

後魏桑乾郡後齊以置朔州及廣寧郡後周郡廢大業初州廢 **開陽** 齊德郡開皇初郡廢十九年縣改曰開陽

定襄郡 開皇五年置雲州總管府大業元年廢 **統縣一戶三百七十四** ○ **大利** 大業初置有長城有陰山

樓煩郡 大業四年置 **統縣三戶二萬四千四百二十七** ○ **靜樂** 舊曰守盧開皇十八年改為汾

源大業四年改焉有長城有汾陽 **臨泉** 後齊置曰蔚汾大業四年改焉 **秀容** 舊置涇州後周又置平寇縣後

官有闕官有管涔山天池汾水 **太原郡** 後齊并州置省立別宮後周置并州六府後置總管廢六府 **統縣十五戶十七**

銅川縣郡季廢十年廢平寇縣十八年置忻州大 **萬五千三〇** **晉陽** 後齊置曰龍山帶太原郡開皇初郡廢十年改縣曰晉 **太原** 舊曰晉

陽十六年又置清源縣大業初省入焉有龍山蒙山 **文** 開皇十年分置陽真縣大業初省入焉有晉陽宮有晉水 **交城** 開皇十年改焉復分置孟縣大業初廢有摩笄山 **水** 舊曰受陽開皇十年後齊廢開 **壽陽** 開皇十年改州南受陽縣文水 **榆次** 後齊曰中

改焉有文水沁水 **石艾** 有蒙山 **孟** 開皇十六年置曰原仇 **石艾** 有蒙山 **孟** 開皇十六年置曰原仇

襄國郡 開皇十六年置 **統縣七戶十萬五千八百七十三** ○ **龍岡** 舊曰襄國 **開皇九年**

改各焉十六年又置青山縣大 **南和** 舊置北廣平郡後齊省入廣平郡後周分置南 **平鄉**

業初省入焉有黑山有澗水 **沙河** 開皇十六年置 **鉅鹿** 後齊廢開皇十六年置 **內丘** 有子言山 **柏仁** 有鵲

武安郡 後周置 **統縣八戶十一萬八千五百九十五** ○ **永年** 舊曰廣平 **置廣平郡**

後齊廢北廣平郡及曲梁廣平二縣八開皇初郡廢復置廣平後改 **肥鄉** 東魏省開 **清漳**

曰雞澤二壽元年改廣平為永年大業初置武安郡又併雞澤縣入 **平恩** 開皇十年分置陽邑縣大業

六年置 **洛水** 舊曰斥漳後齊省入平恩開皇初廢入焉 **武安** 初廢入焉有榆溪有闕與山 **有滹** **邯鄲** 東魏廢開皇十六年復 **臨洛** 舊曰易陽後齊廢入襄國縣置襄國郡後周改為 **年改邯鄲為臨洛開皇初** **趙郡** 開皇十六年置 **統縣十一戶十四萬八千一百五十六** ○ **平**

棘 舊置趙郡開皇初省有宋子縣後齊 **高邑** **替皇** 開皇十六年置有 **元氏** 舊縣後齊

廢大業初置趙郡廢宋子縣入焉 **藥城** 舊縣後齊廢開 **大陸** 舊曰黃阿置廢

齊雖留黎一郡領永樂新昌二縣餘並有開皇元年州移三年郡廢十八年改為遂城有龍山

永樂 舊曰北平後周改各焉有郎山 **飛狐** 後周置曰廣昌仁壽初改為有栗山

漁陽郡 開皇六年徙玄州於此并立總管府大業初府廢 **統縣** 一戶三千九百二十五〇無終後

置後周又廢徐無縣入焉大業初置漁陽郡有長城有燕山無終山有洵河如河唐水湮水溢水有海

北平郡 舊置 **統縣** 一戶二千二百二十九〇 **盧龍** 舊置北平郡領新昌朝鮮

又省遼西郡并所領海陽縣入肥如開皇六年又省肥如入新昌十八年改名盧龍大業初置北平郡有長城有關官有臨渝官有覆舟山有碣石有玄水盧水湮水閩水龍鮮水臣梁水有海

安樂郡 舊置安州後周改為玄州開皇十六年州徙尋置檀州 **統縣** 二戶七千五百九十九〇 **燕樂** 後魏

置廣陽郡領大興方城燕樂三縣後齊廢郡以大興方城入焉大業初置安樂郡有長城有沽河 **密雲** 後魏置密雲郡領白檀要陽密雲三縣郡領安市上垠一縣後齊廢上垠入安市後周廢安市入密雲縣開皇初郡廢有長城有桃花山螺山有漁水

遼西郡 舊置營州開皇初置 **統縣** 一戶七百五十一〇 **柳城** 後魏置營州於柳

昌黎遼東樂浪營丘等郡龍城大興永樂帶方定荒石城廣都陽武襄平親昌平剛柳城富平等縣後齊唯留建德冀陽二郡永樂帶方龍城大興等縣其餘並廢開皇元年唯留建德

一郡龍城一縣其餘並廢尋又廢郡改縣為龍山十八年改為柳城大業初置遼西郡有帶方山秃黎山雞鳴山松山有渝水白狼水

冀州於古堯之都也舜分州為十二冀州析置幽并其於天文自

宵七度至畢十一度為大梁屬冀州自尾十度至南斗十一度為

析木屬幽州自危十六度至奎四度為姬訾屬并州自柳九度至

張十六度為鶉火屬三河則河內河東也准之星次本皆冀州之

域帝居所在故其界尤大至夏廢幽并入焉得唐之舊矣信都清

河河間博陵恒山趙郡武安襄國其俗頗同人性多敦厚務在農

桑好尚儒學而傷於避重前代稱冀幽之士鈍如椎蓋取此焉俗

重氣俠好結朋黨以相赴死生亦出於仁義故班志述其土風悲

歌忼慨椎剽掘冢亦自古之所患焉前諺云任官不偶遇冀部實

弊此也魏郡鄴都所在浮巧成俗彫刻之工特云精妙士女被服

咸以奢麗相高其性所尚習得京洛之風矣語曰魏郡清河天公

無奈何斯皆輕狡所致汲郡河內得殷之故壤考之舊說有紂之

餘教汲又衛地習仲由之勇故漢之官人得以便宜從事其多行
殺戮本以此焉今風俗頗移皆向於禮矣長平上黨人多重農桑
性尤朴直蓋少輕詐河東絳郡文城臨汾龍泉西河土地沃少瘠
多以是傷於儉嗇其俗剛強亦風氣然乎太原山川重複實一都
之會本雖後齊別都人物殷阜然不甚機巧俗與上黨頗同人性
勁悍習於戎馬離右雁門馬邑定襄樓煩涿郡上谷漁陽北平安
樂遼西皆連接邊郡習尚與太原同俗故自古言勇俠者皆推幽
并云然涿郡太原自前代以來皆多文雅之士雖俱曰邊然風教
不爲比也

北海郡 舊置青州後周置總管 統縣十二 戶十四萬七千八百四十五 ○

益都 舊置齊郡開皇初廢大業及東平西安並後齊廢開皇十六年又置臨淄 戶一萬一千八百四十五 ○

千乘 舊置樂安郡 戶一萬一千八百四十五 ○

臨朐 舊曰昌國開皇六年改爲遼山又置般陽縣大業初改曰臨朐 戶一萬一千八百四十五 ○

北海 舊曰下密置北海郡後齊改郡曰高陽開皇初 戶一萬一千八百四十五 ○

營丘 後齊廢開皇十六年 戶一萬一千八百四十五 ○

齊郡 舊曰統縣十戶十五萬二千三百二十三 ○ 歷城 舊置濟南郡 戶一萬一千八百四十五 ○

祝阿 臨邑 臨濟 開皇十六年置曰朝陽十六年改 戶一萬一千八百四十五 ○

鄒平 舊曰平原開皇 戶一萬一千八百四十五 ○

高苑 後齊曰長 戶一萬一千八百四十五 ○

亭山 舊曰衛國後齊併土鼓肥鄉入焉開 戶一萬一千八百四十五 ○

淄川 舊曰貝丘置東清河郡後 戶一萬一千八百四十五 ○

東萊郡 舊置光州開皇 戶一萬一千八百四十五 ○

統縣九戶九萬三百五十一 ○ 掖 舊置東萊郡後齊 戶一萬一千八百四十五 ○

膠水 舊曰長廣仁壽元年 戶一萬一千八百四十五 ○

昌陽 後周廢開皇十六年復又 戶一萬一千八百四十五 ○

觀陽 後周廢開皇十六年復又 戶一萬一千八百四十五 ○

昌陽 後周廢開皇十六年復又 戶一萬一千八百四十五 ○

有巨神黃舊置東平長廣二郡後齊廢東平郡入長廣郡開皇初郡廢牟平有牟山龍山金山九日山文登後齊置有石橋有文登山片山之眾山

高密郡舊置膠州開皇五年改為密州統縣七戶七萬一千九百二十〇諸城舊曰東武置高密郡

開皇初郡廢十八年縣改名東莞後齊併姑幕縣入焉有箕山濰水郟城舊置平昌郡後齊廢郡置琅邪縣廢朱虛入焉大業初改名郟城

安丘開皇十六年置曰牟山大業初改名并省安昌入焉高密後齊廢淳于縣入焉膠西舊曰黔陬置平昌郡開皇初郡廢十六年置縣曰膠西大業初又以

黔陬入焉琅邪開皇十六年置曰豐泉大業初改為有徐山盧山鄆日山膠水

周禮職方氏正東曰青州其在天宮自須女八度至危十五度為玄枵於辰在子齊之分野吳札觀樂聞齊之歌曰泱泱乎大風也哉國未可量也在漢之時俗彌修泰織作冰紈綺繡純麗之物號為冠帶衣履天下始太公以尊賢尚智為教故士庶傳習其風莫不矜於功名依於經術闊達多智志度舒緩其為失也夸奢朋黨言與行謬齊郡舊曰濟南其俗好教飾子女淫哇之音能使骨騰肉飛傾詭人目俗云齊倡本出此也祝阿縣俗賓婚大會餽饌雖

豐至於蒸膾嘗之而已多則謂之不敬共相誚責此其異也大抵數郡風俗與古不殊男子多務農桑崇尚學業其歸于儉約則頗變舊風東萊人尤朴魯故特少文義

變書風東萊人大休管新科之文苑
樓海風谷與古不殺民于冬祭此
豐至秋然創書之而己冬月計之不
豐至秋然創書之而己冬月計之不

隋書卷三十一

豐山屯國節
氏國節

志第二十六 太尉楊州都督監脩國史上柱國趙國公長孫無忌等奉勅撰

地理下

彭城郡 舊置徐州後齊置東南道行臺後周立總
管府開皇七年行臺廢大業四年廢 統縣十一戶一十三萬二百三

十二〇彭城 舊置郡後周併沛及南陽平二郡入開皇
初郡廢大業初復置郡有呂梁山徐山 蕪 充郡開皇初郡廢大業初州廢

穀陽 後齊置穀陽郡開皇初郡廢又有巴吾義城
二縣後齊併以為臨淮縣大業初併入焉 沛留 後齊廢開皇十六
年復有微山黃山 蕭 舊置沛

廢為承高縣開皇六年改為龍城十八 滕 舊曰蕃置齊郡後齊廢
年改為臨沛大業初改曰蕭有相山 開皇十六年改曰滕郡 蘭陵 舊曰承置蘭陵郡開皇
鄆州及蘭陵縣大業初州廢又併蘭陵郡 符離 後齊置睢南郡開皇初郡廢有竹邑縣梁置雅州
城二縣入焉尋改承為蘭陵有抱犢山 開皇三年州廢又廢竹邑入焉有女山定陶山

方輿 後齊廢開皇
十六年復

魯郡 舊兗州大業二 統縣十戶十二萬四千一十九〇瑕丘 舊廢開皇十
年改為魯郡 統縣十戶十二萬四千一十九〇瑕丘 舊廢開皇十
三年復帶郡任

城 舊置高平郡 鄒 有鄒山 曲阜 舊曰魯郡後齊改郡為任城開皇三年郡
開皇初廢 承匡山 廢四年改縣曰汶陽十六年改各曲阜 泗水 開皇十六年置
山防山有 平陸 後齊曰樂平開 龍丘 後齊曰平原縣開 梁父 有龜
涿泗水 皇十六年改焉 皇十六年改焉 博城 舊曰博置泰山

山防山有 平陸 後齊曰樂平開 龍丘 後齊曰平原縣開 梁父 有龜
涿泗水 皇十六年改焉 皇十六年改焉 博城 舊曰博置泰山

山防山有 平陸 後齊曰樂平開 龍丘 後齊曰平原縣開 梁父 有龜
涿泗水 皇十六年改焉 皇十六年改焉 博城 舊曰博置泰山

山防山有 平陸 後齊曰樂平開 龍丘 後齊曰平原縣開 梁父 有龜
涿泗水 皇十六年改焉 皇十六年改焉 博城 舊曰博置泰山

山防山有 平陸 後齊曰樂平開 龍丘 後齊曰平原縣開 梁父 有龜
涿泗水 皇十六年改焉 皇十六年改焉 博城 舊曰博置泰山

山防山有 平陸 後齊曰樂平開 龍丘 後齊曰平原縣開 梁父 有龜
涿泗水 皇十六年改焉 皇十六年改焉 博城 舊曰博置泰山

東平又併博陵年入焉開皇初郡廢十六年改縣曰汶陽尋改曰博城有奉
高縣開皇六年改曰岱山大業初州廢又廢岱山縣入焉有岱山王符山
初併入焉有
汶山有淄水

琅邪郡 舊置北徐州後周改曰沂州 **統縣七戶六萬三千四百二十三** ○臨沂 舊曰即

開皇初郡廢十六年分置臨沂 大業初併即入焉有大桐山 **費** 額更 舊曰南武陽開皇十八年改名焉 又有南城縣後齊廢有開明山 **新泰** 後齊廢

入 **沂水** 舊置南青州及東安郡後周改州為莒州開皇初郡廢 **東安** 後齊廢開皇十六年復有松山 **莒** 舊置東莞

後置義唐郡 開皇初廢

東海郡 梁置南北二青州 東魏改為海州 **統縣五戶二萬七千八百五十八** ○胸山 舊曰胸

郡後周改縣曰胸山郡曰胸山開皇初郡廢大業初復帶郡有胸山羽山 **東海** 舊置廣饒縣及東海郡後齊分廣饒置東海縣開皇初廢

舊曰襄賁置東海郡東魏改曰 **沐陽** 梁置濶陽郡東魏改曰沐陽郡置縣曰 **懷仁** 梁置

二青州東魏廢州立義唐郡及懷仁縣開皇初郡廢

下邳郡 後魏置南徐州梁改為東徐州東魏又改為泗州 **統縣七戶五萬二千七十** ○宿

豫 舊置宿豫郡開皇初郡廢大業初置下邳郡又 **夏丘** 後齊置并置夏丘郡尋立潼州後周改

梁置朝陽臨沐二郡後齊置晉寧郡尋並廢

年州廢縣復曰夏丘又東魏置臨潼郡睢陵縣後齊改郡為潼郡 **徐城** 梁置高平郡東魏又併

又梁置潼州後齊改曰睢州尋廢亦入潼郡開皇初郡廢並廢 **淮陽** 梁置淮陽郡東魏併

四郡為高平縣又併朱沛沛有儀安豐三郡置朱沛縣又有安遠 **淮陽** 梁置淮陽郡東魏併

郡後齊廢後周又併朱沛入高平開皇初郡廢十八年更名徐城 **下邳** 梁置下邳郡東魏併

化縣後周改縣為淮陽開皇初郡廢又有梁臨濶大水浮陽三郡東魏併為甬城縣後齊改曰文城縣後周又改為臨濶開皇三年省入焉

置郡不改改州曰東徐後周改州為邳州 **良城** 梁置武安郡開皇初郡廢十 **邳** 舊置郡門

開皇初郡廢大業初州廢有嶧山磬石山 一年縣更名曰良城有徐山 **邳** 舊置郡門

禹貢海岱及淮惟徐州彭城魯郡琅邪東海下邳得其地焉在於

天文自奎五度至胃六度為降婁於辰在戌其在列國則楚宋及

魯之交考其舊俗人頗勁悍輕剽其士子則挾任節氣好尚賓遊

此蓋楚之風焉大抵徐兗同俗故其餘諸郡皆得齊魯之所尚莫

不賤商賈務稼穡尊儒慕學得洙泗之俗焉

江都郡 梁置南兗州後齊改為東廣州陳復曰南兗後周改 **統縣十六戶十一萬五**

為吳州開皇九年改為揚州置總管府大業初府廢 **統縣十六戶十一萬五**

千五百二十四 ○江陽 舊曰廣陵後齊置廣陵江陽二郡開皇初郡廢十八年改

自梁及隋 **海陵** 梁置海陵郡開皇初郡廢又併建陵 **寧海** 開皇初併 **高郵** 梁析置竹塘三

皇初改焉有龜山紫微山亞慎東魏置平梁郡陳曰梁郡霍山梁置霍州及岳安郡岳安縣
父山牛陽山白在山四鼎山慎開皇初郡廢有浮關山開化梁置有衡山九公山
名潭水梁置北沛郡及新蔡縣開皇初郡廢又廢新蔡人焉有墜星山開化梁置有衡山九公山

同安郡梁置豫州後改曰晉州後齊改曰熙州統縣五戶一萬一千七百六十六○
懷遠郡舊置晉州開皇初郡廢改縣曰太湖太湖開皇初改爲

宿松梁置高塘郡開皇初郡廢改縣曰太湖太湖開皇初改爲
同安舊曰權陽并置權陽郡開皇初郡

歷陽郡後齊立統縣二戶八千二百五十四○歷陽舊置歷陽郡開皇初

烏江梁置江都郡後齊改爲齊江郡陳又改爲臨江郡開改

丹楊郡自東晉已後置郡曰揚州平陳詔統縣三戶二萬四千一百二十五

○江寧梁置丹陽郡及南丹陽郡陳省南丹陽郡平陳又廢丹陽當塗舊置淮南郡平陳

宣城郡舊置南豫州平統縣六戶一萬九千九百七十九○宣城舊曰宛

南陵梁置併置南陵郡陳置北

秋浦舊曰石城平陳廢開永世平陳廢開皇十二綏安舊曰石封改名

毗陵郡平陳置統縣四戶一萬七千五百九十九○晉陵舊置晉陵郡平

江陰梁置及置江陰郡平陳廢郡及無錫有九義興舊曰陽羨義興郡平陳郡廢

吳郡陳置吳州平陳改曰蘇統縣五戶一萬八千三百七十七○吳舊置吳

會稽郡梁置東揚州陳初省尋復平陳改曰統縣四戶二萬二百七十一○會

稽舊置會稽郡平陳郡廢及廢山陰永興上虞始句章平陳併餘姚鄞三郡有桐諸暨

餘杭郡平陳置杭州仁壽中置統縣六戶一萬五千三百八十八○錢唐舊置

管石城臨城定陵故

洽南陵五縣入焉

郡又改爲陳留平陳郡廢有太

德故鄆安吉原鄉四縣入焉

三縣入焉右

計山洞庭山

山華山黃山姑蘇山太湖

山鳥程舊置吳興郡平陳郡廢并東遷縣入焉長城平陳廢仁壽

有泄溪

太農湖

有泄溪

太農湖

郡平陳廢郡并所領新城縣入大業三
年置餘杭郡有栗山石龍山臨平湖
官山有蜀武康平陳廢仁壽二年復有
封嵎山青山白鶴山

新安郡 平陳置 統縣三戶六千一百六十四○休寧 舊曰海寧開皇十八年
歛 平陳廢十一年復 黔 平陳廢十一年復

東陽郡 平陳置 統縣四戶一萬九千八百五○金華 舊曰長山置金華郡平
豐安三縣入改爲吳寧縣十二年改曰東陽十八年改名
焉大業初置東陽郡有長山龍山樓山丘山有赤松澗
永康 烏傷 有香山 信安 有江
定陽溪 思嶺有

永嘉郡 開皇九年置處州 統縣四戶一萬五百四十二○括倉 平陳置縣
十二年改曰括州
永嘉 舊曰永寧置永嘉郡平陳
雲山括倉山 郡廢縣改名焉有芙蓉山 松陽 臨海 舊曰章安置臨海郡平陳
廢縣改名焉有赤山天台山

建安郡 陳置閩州仍廢後又置豐州平 統縣四戶一萬二千四百二十○閩
舊曰東侯官置晉安郡平陳郡廢縣改曰原豐
十二年改曰閩大業初置建安郡有芥山飛山
莆田縣尋 龍溪 梁置開皇十二年併
入焉 龍溪 梁置開皇十二年併
入焉

遂安郡 仁壽三年 統縣三戶七千三百四十三○雉山 舊置新安郡平陳廢
改名焉置遂安 置睦州
遂安 平陳廢仁
壽中復 桐廬 平陳廢仁壽中
復有白石山

鄱陽郡 梁置吳州陳廢 統縣三戶一萬一百二○鄱陽 舊置鄱陽郡平陳郡廢
大業初 復置郡 餘干 弋陽 舊曰萬陽開皇十
復置郡 二年改有弋水

臨川郡 平陳置 統縣四戶一萬九百○臨川 舊置臨川郡平陳郡廢大業三
年復置郡有銅山黃山有夢水 南
城 有五 崇仁 梁置巴山郡領大豐新安巴山新建興平
章山 曲城西寧七縣平陳郡廢並廢以置縣焉 邵武 開皇十
二年置

廬陵郡 平陳置 統縣四戶一萬二千七百一十四○廬陵 舊置廬陵郡平
泰和 平陳置曰西昌十一年 安復 舊置安成郡平陳郡廢縣改曰安成
十八年又曰安復有東主山長嶺 新淦 有玉
山

南康郡 開皇九年 統縣四戶一萬一千一百六十八○贛 舊曰南康置南康
初縣改名焉尋置 置虔州
虔化 舊曰寧都開皇十八
年改名焉有石鼓山 雩都 舊置平陳置有
初縣改名焉尋置 置虔州
南康 舊曰贛大業初改
郡有諸山有贛水 山 贛

宜春郡 平陳置 統縣三戶一萬一百一十六○宜春 舊曰宜陽開皇十一年
袁州 廢吳平縣入十八年改

宜春郡 平陳置 統縣三戶一萬一百一十六○宜春 舊曰宜陽開皇十一年
袁州 廢吳平縣入十八年改

宜春郡 平陳置 統縣三戶一萬一百一十六○宜春 舊曰宜陽開皇十一年
袁州 廢吳平縣入十八年改

大業初置 萍鄉 有宜 新喻

平陳置洪州總管 統縣四戶一萬二千二十一〇豫章 舊置豫章郡 平陳郡 大業初廢

豐城 平陳郡 大業初廢 統縣四戶一萬二千二十一〇豫章 舊置豫章郡 平陳郡 大業初廢

南海郡 舊置廣州梁陳並置督府平陳置總 統縣十五戶三萬七千四百八

十二〇南海 舊置南海郡平陳郡廢又分置 曲江 舊置始興郡平陳郡廢十六年又

正階梁改各焉又置安遠郡置東衡州平陳改郡置大庾縣又 翁源 梁置陳又置清

郡平陳廢 寶安 梁置日梁化又分置平石縣開皇 四會 舊置緱建郡又有樂昌郡

併始昌 化蒙 大業初廢威 清遠 舊置清遠郡又分置威正廉平恩洽浮護等四縣平

縣入焉 政賓 梁置衡州陽山郡平陳州改曰 政賓 舊置東官郡 懷集 新會

梁置衡州陽山郡平陳州改曰 政賓 舊置東官郡 懷集 新會 舊置新會郡平陳郡廢

又改爲岡州大業初廢并廢封樂縣入有社山 義寧 開皇十年廢新夷初置二縣入又有始康縣

龍川郡 平陳置循州總管 統縣五戶六千四百二十〇歸善 帶郡有歸化河

開皇十一年省龍川縣入焉又有新豐縣十八年 博羅 興寧 海豐 有黑石山

義安郡 梁置及陳初廢平陳置湖州 統縣五戶二千六十六〇海陽 舊置義安

廢大業初置 程鄉 潮陽 海寧 有龍 萬川 舊曰昭義大 業初改名焉

高涼郡 梁置 統縣九戶九千九百一十七〇高涼 舊置高涼郡平陳

江 梁置連江郡平陳郡廢梁又置梁封縣開皇十八年改爲義 電白 梁置電白郡平陳郡廢

杜原 舊曰杜陵梁置杜陵郡又有永安宋康二郡平陳並廢爲縣十 海安 舊曰齊安置齊

開皇十八年 陽春 梁置陽春郡 石龍 舊置羅州高與郡平 吳川 茂名

信安郡 平陳置 統縣七戶一萬七千七百八十七〇高要 舊置高要郡平

置信安郡 端溪 舊置晉康郡平 樂城 開皇十二年廢支 平興 舊置東隆郡領初寧建寧熙

有定山 平陳郡廢并所領縣入焉又梁置梁泰郡及 新興 梁置新興郡平陳郡廢大

縣平陳郡廢縣改曰清泰大業初廢入焉 博林 大業 初廢

無納 銅陵 有流南縣開皇十八年改曰南 縣入

永熙郡 梁置 統縣六戶一萬四千三百二十九〇龍水 舊置開陽縣置

等郡平陳郡並廢以各縣開皇十八年改平原曰龍水 懷德 舊曰梁德置梁德郡平陳

龍陽縣爲正義大業初廢永熙郡開陽正義俱廢入焉 懷德 廢郡十八年改名懷德 良德

陳置曰務德 安遂 梁置建州廣熙郡 後改名焉 尋廢州大業初廢 永業 梁置永業郡 後改爲縣 後省開皇十六年又置 永熙 大業初併 安南縣入

蒼梧郡 梁置成州開皇 初改爲封州 統縣四戶四千五百七十八 ○封川 梁曰梁信置梁 十八年改爲封川大業 初又廢封興縣入焉 都城 開皇十二年省威 蒼梧 舊置蒼梧郡 平陳郡廢 封陽

始安郡 梁置桂州平陳置總 管府大業元年府廢 統縣十五戶五萬四千五百一十七 ○始安 舊置始安梁化二郡平陳郡 並廢大業初廢興安縣入焉 平樂 有目 荔浦 建陵 陽朔 象 隋化 義

肥 舊曰齊熙置齊熙黃水二郡及東寧州平陳郡並廢十八年改 龍城 梁 置象州大業 初州曰融州縣曰義熙大業初州廢并廢臨祥黃水二縣入焉 富川 舊置臨賀 初州 大業初併 陽壽 有馬 平桂林象昭陽等四郡平陳並廢又有淮 廢 桂林 西寧縣入 陽壽 陽縣開皇十八年改曰陽寧大業初省入焉 富川 樂梁二郡

平陳並廢置賀州大業初州廢 又置臨賀綏越蕩山三縣入焉 龍平 梁置靜州梁壽靜慰二郡平陳並廢又置歸化 開江武城二郡陳置道造郡平陳郡並廢 又有猛陵開江二縣大業初並廢入焉

永平郡 平陳置 統縣十二戶三萬四千四十九 ○永平 舊置永平郡平陳 郡廢大業置郡

武林 有鷲 隋建 開皇十 九年置 安基 梁置建陵郡 平陳郡廢 隋安 開皇十 九年置 普寧 舊曰陰石梁置陰石郡 開皇十九年 戎成 梁置曰遂成開皇十 八年改名焉 有農山 寧人 開皇十五年置曰安人十 淳人 開皇十八 九年置

開皇十 五年置 賀川 越蒼梧永建等四郡平陳並廢 鬱林郡 梁置定州後改爲南定州平陳 郡又廢武平龍山懷澤布山四縣入 鬱平 領方 梁置領方郡 平陳郡廢 阿林 石南 陳置石南 郡又廢武平龍山懷澤布山四縣入 鬱平 領方 阿林 石南 陳置石南 郡又廢武平龍山懷澤布山四縣入

桂平 梁置桂平郡平陳郡廢 十八年改爲綠州 樂山 梁置樂陽郡平陳改爲 大業二年州廢 樂山 樂陽縣十八年改名焉 嶺山 梁置嶺山郡平陳改爲嶺縣十八年改 化 舊置晉興郡平陳廢爲 縣開皇十八年改名焉

合浦郡 舊置越州大業初改 爲祿州尋改爲合州 統縣十一戶二萬八千六百九十 ○合浦 舊 合浦郡平陳郡 南昌 北流 大業初廢 陸川縣入 封山 大業初廢 廉昌縣入 定川 舊立定川郡 平陳郡廢 龍蘇 舊 龍蘇郡平陳郡廢大 業初又併大廉縣入 海康 梁大通中割番州合浦立高州尋又分立合州大同未以合肥爲合 羅阿雷川 抱成 舊曰抱并置郡平陳郡 隋康 舊曰齊康置齊康郡 扇沙 舊有堪縣開皇十 三縣入 抱成 廢十八年改曰抱成 隋康 平陳郡廢縣改名焉 扇沙 八年改爲堪州

業初 鐵杷 開皇十 廢入 年置

珠崖郡 梁置 崖州 統縣十戶一萬九千五百 ○義倫 帶 感恩 顏盧 毗

善 昌化有藤山 吉安 延德 寧遠 澄邁 武德有扶山

寧越郡梁置安州開皇十八年改曰欽州 統縣六戶一萬二千六百七十〇 欽江舊置宋

東郡廢開皇十八年改曰欽州 安京舊置安京郡平陳郡廢有羅浮山有武郡江 內亭舊置宋廣郡平陳郡廢十七年改曰新化縣十八年改名

南賓開皇十年置 遵化開皇二年置 海安梁置曰安平置黃州及寧海郡平陳郡廢十八年改州曰玉州大業初州廢其年又省海平五山二縣入

交趾郡舊曰交州 統縣九戶三萬五十六〇 宋平舊置宋平郡平陳郡廢大業初置交趾郡 龍編舊

交趾郡平 朱戴舊置武平郡平陳郡廢 隆平舊曰武定置武平郡平陳郡廢開皇十八年縣改名焉 平道舊曰國昌開皇十三年改名焉

交趾 嘉寧舊置瓊州新昌郡平陳郡廢十八年改曰峰州大業初州廢 新昌 安人舊曰臨西開皇十八年改名焉

九真郡梁置愛州 統縣七戶一萬六千一百三十五〇 九真帶郡有陽山堯山 移

風舊置九真郡平陳郡廢 胥浦 隆安舊曰高安開皇十八年改名焉 軍安 安順舊曰常樂開皇十六年改名焉 日南

日南郡梁置德州開皇十八年改曰驩州 統縣八戶九千九百一十五〇 九德帶郡咸驩

浦陽 越常 金寧梁置利州開皇十八年改為智州大業初州廢 交合梁置明州大業初州廢 安遠 光安

舊曰西安開皇十八年改名焉

比景郡大業元年平林邑置蕩州尋改為郡 統縣四戶一千八百一十五〇 比景 朱吾 壽冷 西捲

海陰郡大業元年平林邑置農州尋改為郡 統縣四戶一千〇新容 真龍 多農 安樂

林邑郡大業元年平林邑置沖州尋改為郡 統縣四戶一千二百二十〇 象浦 金山 交

江 南極

揚州於禹貢為淮海之地在天官自斗十二度至須女七度為星紀於辰在丑吳越得其分野江南之俗火耕水耨食魚與稻以漁獵為業雖無蓄積之資然而亦無饑餒其俗信鬼神好淫祀父子或異居此大抵然也江都弋陽淮南鍾離蕪春同安廬江歷陽人性並躁勁風氣果決包藏禍害視死如歸戰而貴詐此則其舊風也自平陳之後其俗頗變尚淳質好儉約喪紀婚姻率漸於禮其俗之弊者稍愈於古焉丹楊舊京所在人物本盛小人率多商販君子資於官祿市廛列肆埒於二京人雜五方故俗頗相類京口

東通吳會南接江湖西連都邑亦一都會也其人本並習戰號爲天下精兵俗以五月五日爲鬪力之戲各料疆弱相敵事類講武宣城毗陵吳郡會稽餘杭東陽其俗亦同然數郡川澤沃衍有海陸之饒珍異所聚故商賈並湊其人君子尚禮庸庶敦龐故風俗澄清而道教隆洽亦其風氣所尚也豫章之俗頗同吳中其君善居室小人勤耕稼衣冠之人多有數婦暴面市廛競分銖以給其夫及舉孝廉更要富者前妻雖有積年之勤子女盈室猶見放逐以避後人俗少爭訟而尚歌舞一年蠶四五熟勤於紡績亦有夜浣紗而旦成布者俗呼爲鷄鳴布新安永嘉建安遂安鄱陽九江臨川廬陵南康宜春其俗又頗同豫章而廬陵人龐淳率多壽考然此數郡往往畜蠱而宜春偏甚其法以五月五日聚百種蟲大者至蛇小者至蝨合置器中令自相啖餘一種存者留之蛇則曰

蛇蠱蝨則曰蝨蠱行以殺人因食人人腹內食其五藏死則其產移入蠱主之家三年不殺他人則畜者自鍾其弊累世子孫相傳不絕亦有隨女子嫁焉千寶謂之爲鬼其實非也自侯景亂後蠱家多絕既無主人故飛遊道路之中則殞焉自嶺已南二十餘郡大率土地下濕皆多瘴癘人尤夭折南海交趾各一都會也並所處近海多犀象瑇瑁珠璣奇異珍瑋故商賈至者多取富焉其人性並輕悍易興逆節椎結踦踞乃其舊風其儂人則質直尚信諸蠻則勇敢自立皆重賄輕死唯富爲雄巢居崖處盡力農事刻木以爲符契言誓則至死不改父子別業父貧乃有質身於子諸獠皆然並鑄銅爲大鼓初成懸於庭中置酒以招同類來者有豪富子女則以金銀爲大釵執以叩鼓竟乃留遺主人名爲銅鼓釵俗好相殺多構讎怨欲相攻則鳴此鼓到者如雲有鼓者號爲都老

羣情推服本之舊事尉陀於漢自稱蠻夷大酋長老夫臣故俚人猶呼其所尊為倒老也言訛故又稱都老云

南郡 舊置荊州西魏以封梁為善國又置江陵總管府開皇初廢統縣一十戶五萬

八千八百三十六〇江陵 帶南郡開皇初郡廢大業初復置郡

枝江 當陽 後周置平州領漳川安遠二郡屬梁開皇七年改為玉州九

松滋 江左舊置河東郡長林 舊曰長寧縣開皇

公安 陳置荊州開皇九年省廢永安 舊置廣牧縣開皇十一年省安興縣入

夷陵郡 西魏置華陵縣後周改名焉其城南面梁置郡州

夷陵郡 舊置宜都郡開皇統縣三戶五千一百七十九〇夷陵 帶郡有夷

道 舊置宜都郡開皇統縣三戶五千一百七十九〇夷陵 帶郡有夷

竟陵郡 舊置 統縣八戶五萬三千三百八十五〇長壽 後周置石城郡開

藍水 宋僑立馮翊郡連句縣西魏改郡為漢東縣為

漢東 齊置曰上蔡及置齊興

漢東 郡後周郡廢開皇十八

樂鄉 舊置武寧郡西魏置郡

章山 西魏置曰

豐鄉 西魏置又置基州及章山郡

清騰 梁置曰梁安又立崇義郡後周廢郡後周又

沔陽郡 後周置復州大統縣五戶四萬一千七百一十四〇沔陽 梁置沔

監利 州城三郡西魏省州陵惠懷二縣置縣曰建興後周置復州後又省營陽州城二郡入

竟陵 舊曰沔城置竟陵郡後周改曰竟陵開皇初置復州仁壽三年州復徙建興又

漢陽 開皇十七年置曰漢津

沅陵郡 開皇九年 統縣五戶四千一百四十〇沅陵 舊置沅陵郡平陳

辰溪 舊曰辰陽平陳改名并廢故夜郎郡置靜人縣尋廢又

鹽泉 梁置有

武陵郡 梁置武州後改曰 統縣二戶三千四百一十六〇武陵 舊置武陵

郡平陳郡

初州廢有郎溪

年改為沅州大業

初州廢有郎溪

廢并臨沅南漢壽三縣置武陵縣
大業初復置武陵郡有望夷山龍山

龍陽 有白查湖
清江郡 後周置亭州大業初改為庸州

統縣五戶二千六百五十八
鹽水 後周置縣并置資田郡開皇初

郡廢大業初置巴山 梁宜都郡宜昌縣後周置江州開皇初置清江縣
置清江郡 十八年改江州為津州大業初廢州省清江入焉

清江 後周置施州及清江郡開皇初郡廢

五年置清江縣大業初置開夷 後周置曰鳥飛 建始 後周置業州及軍屯郡開皇初郡廢有陽瞿水 開皇初改焉 郡廢五年置縣大業初州廢

襄陽郡 江左並僑置雍州西魏改曰襄州置總管府大業初府廢

統縣十一戶九萬九千五百七十七
穀城 舊曰義城置襄陽郡襄陽郡開皇初郡廢大業

帶襄陽郡開皇初郡廢大業初復置有鍾山峴山鳳林山

安養 西魏置河南郡後周廢樊城 襄陽郡襄陽郡開皇初郡廢大業初復置有鍾山峴山鳳林山

襄陽 帶襄陽郡開皇初郡廢大業初復置有鍾山峴山鳳林山

率道 梁置曰率道 襄陽郡襄陽郡開皇初郡廢大業初復置有鍾山峴山鳳林山

漢南 宋曰華山置華山郡西魏改縣為漢南屬宜城郡後周廢武建

後周廢有亞山 襄陽郡襄陽郡開皇初郡廢大業初復置有鍾山峴山鳳林山

陰城 西魏置鄧城郡後周廢又梁置南陽郡襄陽郡開皇初郡廢大業初復置有鍾山峴山鳳林山

南漳 西魏置南陽郡後周廢又梁置南陽郡襄陽郡開皇初郡廢大業初復置有鍾山峴山鳳林山

常平 西魏置曰義安置長湖郡後改縣曰常平 襄陽郡襄陽郡開皇初郡廢大業初復置有鍾山峴山鳳林山

春陵郡 後魏置南荆州 襄陽郡襄陽郡開皇初郡廢大業初復置有鍾山峴山鳳林山

統縣六戶四萬二千八百四十七
棗陽 舊曰廣

廣昌郡開皇初郡廢仁壽元年縣改名為大業初 襄陽郡襄陽郡開皇初郡廢大業初復置有鍾山峴山鳳林山

春陵 舊置安昌郡開皇初郡廢又後魏置 襄陽郡襄陽郡開皇初郡廢大業初復置有鍾山峴山鳳林山

湖陽 後魏置西淮安郡及南襄州後郡廢州改為南平川西魏改曰昇州後 襄陽郡襄陽郡開皇初郡廢大業初復置有鍾山峴山鳳林山

清潭 有大洪山 襄陽郡襄陽郡開皇初郡廢大業初復置有鍾山峴山鳳林山

蔡陽 梁置蔡陽郡後魏置南雍州西魏改曰蔡州分置南陽縣後 襄陽郡襄陽郡開皇初郡廢大業初復置有鍾山峴山鳳林山

漢東郡 西魏置并州 襄陽郡襄陽郡開皇初郡廢大業初復置有鍾山峴山鳳林山

統縣八戶四萬七千一百九十三
隋 舊置隋郡西魏

及厥西縣梁又置曲陵郡開皇初郡 襄陽郡襄陽郡開皇初郡廢大業初復置有鍾山峴山鳳林山

土山 梁曰龍巢置土州東西二水寧東陽三郡及置石武縣 襄陽郡襄陽郡開皇初郡廢大業初復置有鍾山峴山鳳林山

唐城 後魏曰瀲西置義陽郡西魏改瀲 襄陽郡襄陽郡開皇初郡廢大業初復置有鍾山峴山鳳林山

陳郡廢大業 **華容** 舊口安南梁置南安郡尋廢開皇十八年縣改名焉 **沅江** 梁置曰藥山仍為郡平陳郡廢相陰梁

初復置郡 岳陽郡及羅州陳廢州平陳廢郡及相陰入岳陽縣置 **羅** 開皇九年廢吳昌湘濱 玉州尋改岳陽為相陰廢玉山縣入焉十二年廢玉州 羅二縣入有渭水泗水

長沙郡 舊置湘州平陳置潭州 統縣四戶一萬四千二百七十五 ○ **長沙** 舊曰臨湘置長沙郡平陳郡廢

廢縣改名焉有銅山易山 **衡山** 舊置衡陽郡平陳郡廢併 益陽 平陳併新康縣 入焉有浮梁山 **邵陽**

舊置邵陽郡平陳郡廢 併扶夷都梁二縣入焉

衡山郡 平陳置 統縣四戶五千六十八 ○ **衡山** 舊置湘東郡平陳郡廢併 新寧 有宜溪

武水 **涑陰** 舊曰涑陽平陳改 湘潭 平陳廢茶陵攸水陰山建寧 四縣入焉有武陽山有歷水 **新寧** 有宜溪

連水 **桂陽郡** 平陳置 統縣三戶四千六百六十六 ○ **郴** 舊置桂陽郡平陳郡廢大 業初復置有萬歲山有漆

水 **臨武** 有華 盧陽 陳置盧陽郡平 陳郡廢有漆水

零陵郡 平陳初置永州 統縣五戶六千八百四十五 ○ **零陵** 舊曰泉陽置零 陵郡平陳郡廢

又廢應陽永昌初陽二 縣入焉大業初復置郡 **湘源** 平陳廢沅陽灌陽小零陵三縣置 縣有黃華山有觀水湘水洮水 **永陽** 舊曰營陽梁改名焉置永 陽郡平陳郡廢併營浦謝

沐二縣 **營道** 平陳併冷道春陵二 縣入有九疑山營山 **馮乘** 有馮 水

熙平郡 平陳置 統縣 八戶一萬二百六十五 ○ **梓陽** 梁置陽山郡平陳郡廢

不山方山有 **陽山** 有樹 梁置曰廣德隋改曰廣澤仁 壽元年改名焉有黃連山 **宣** 梁置曰梁樂并置梁樂郡 平陳郡廢十八年改為宣

樂 **游安** 熙平 舊置 武化 梁置 桂嶺 舊曰興安開皇 十八年改名焉 **建** 梁置南靜郡 平陳郡廢

尚書荆及衡陽惟 州上當天文自張十七度反至軫十一度為鶉

首於辰在巳楚之 分野其風俗物產頗同揚州其人率多勁悍決

烈蓋亦天性然也 南郡夷陵竟陵沔陽沅陵清江襄陽春陵漢東

安陸永安義陽九 江江夏諸郡多雜蠻左其與夏人雜居者則與

諸華不別其僻處 山谷者則言語不通嗜好居處全異頗與已渝

同俗諸蠻本其所 出承盤瓠之後故服章多以班布為飾其相呼

以蠻則為深忌自 昔氏南遷之後南郡襄陽皆為重鎮四方湊會

故益多衣冠之緒 稍尚禮義經籍焉九江襟帶所在江夏竟陵安

陵各置名州為藩 鎮重寄人物乃與諸郡不同大抵荊州率敬鬼

尤重祠祀之事昔屈原爲制九歌蓋由此也屈原以五月望日赴汨羅土人追至洞庭不見湖大船小莫得濟者乃歌曰何由得渡湖因爾鼓櫂爭歸競會亭上習以相傳爲競渡之戲其迅楫齊馳擢歌亂響喧振水陸觀者如雲諸郡率然而南郡襄陽尤甚二郡又有牽鈎之戲云從講武所出楚將伐吳以爲教戰流遷不改習以相傳鈎初發動皆有鼓節羣譟歌謠振驚遠近俗云以此厭勝用致豐穰其事亦傳於他郡梁簡文之臨雍部發教禁之由是頗息其死喪之紀雖無被髮袒踊亦知號叫哭泣始死卽出屍於中庭不留室內斂畢送至山中以十三年爲限先擇吉日收入小棺謂之拾骨拾骨必須女婿壻重女婿故以委之拾骨者除肉取骨棄小取大當葬之夕女婿或三數十人集會於宗長之宅著芒心接籬名曰茅綏各執竹竿長一丈許上三四尺許猶帶枝葉其行

伍前却皆有節奏歌吟叫呼亦有章曲傳云盤瓠初死置之於樹乃以竹木刺而下之故相承至今以爲風俗隱諱其事謂之刺北斗旣葬設祭則親疎咸哭哭畢家人旣至但歡飲而歸無復祭哭也其左人則又不同無衰服不復魄始死置屍館舍隣里少年各持弓箭遶屍而歌以箭扣弓爲節其歌詞說平生樂事以至終卒大抵亦猶今之挽歌歌數十闕乃以衣衾棺斂送往山林別爲廬舍安置棺柩亦有於村側瘞之待二三十喪總葬石窟長沙郡又雜有夷蜒名曰莫徭自云其先祖有功常免徭役故以爲名其男子但著白布禪衫更無巾袴其女子青布衫班布裙通無鞋屨婚嫁用鐵鈷鑄爲聘財武陵巴陵零陵桂陽澧陽衡山熙平皆同焉其喪葬之節頗同於諸左云

