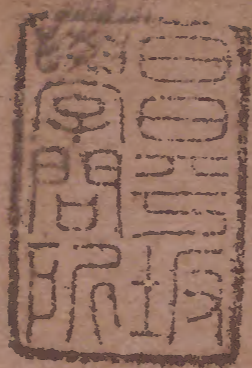


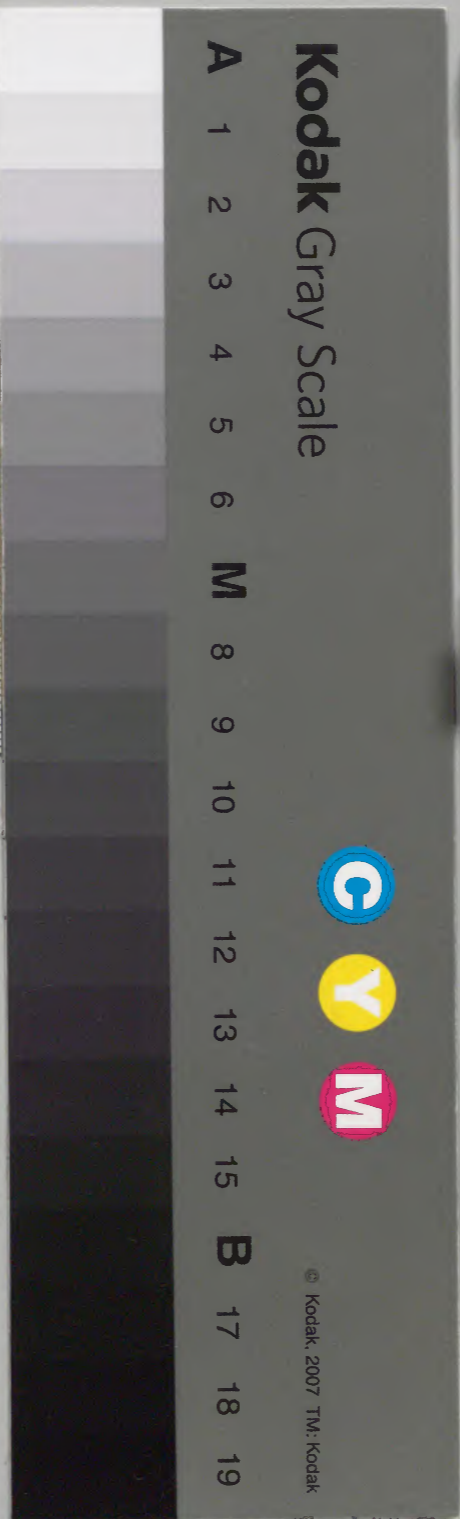
隋書 十二之二



			九〇	漢書門
二〇〇	一〇〇	三〇		
冊	架	函	號	類

三〇〇	五〇	漢	
二〇〇	二五	書	
〇	〇	類	
架	冊	號	類

内閣文庫	
番號	漢 5050
冊數	20(3)
函號	280 71



綴じ部(喉部分)の文字など開きが不鮮明な箇所あり

志第五

隋書十一

淺草文庫

太尉揚州都督監修國史柱國趙國公長孫無忌等奉

禮儀五

輿器之別蓋先王之所以列等威也然隨時而變代有不
同梁初尚舊制其後武帝既議定禮儀乃漸有變革始
永明中步兵校尉伏曼容奏宋大明中尚書左丞荀萬秋
議金玉二輅並建碧旂象車木輅並建赤旂非時運所上
又非五方之色今五輅五旂及五色播旗並請准齊所尚
青色時議所駁不行及天監三年乃改五輅旗同用赤而
旒不異以從行運所尚也七年帝曰據禮玉輅以祀金輅

車

四

以賓而今大祀並乘金輅即下詳議周捨以為金輅以之
齋車本不關於祭祀於是昭陵廟皆乘玉輅大駕則天僕
御御法駕則奉車郎馭其以四輅則使人執轡以朱絲為
之執者武冠朱衣又齊永明制玉輅上施重屋棲寶鳳皇
綴金鈴鑲珠璫玉蟒佩四魚金龍銜五絲旒又畫麒麟頭
加於馬首者十二年帝皆省之初齊武帝造大小輦並如
輅車但無輪轂下橫轆輓以示初漆畫代之後帝令上可加
笨輦形如輅車自茲始也此方八尺左右開四望金為龍
首飾其五末謂轆輓頭及飾端也金鸞棲輓其下施重層
以空青雕鏤為龍鳳象漆小橫前為望板其下交施三

十六橫小輦形似輅車金龜漆畫但施八橫元正大會乘
出上殿西堂乘其亦身之行則從後一名輿車羊車一名
輦其上如輅小兒衣青布裙褶五瓣髻數人引之時名羊
車小史漢氏或以人牽或程果下馬梁貴殿通得乘之名
曰羊車

畫輪車二乘駕牛乘用如飛制舊臣言足詳矣
衣書車上二乘駕牛漢皇去朱裏過江知綠油幢朱絲絡
青衣路黃金塗五末一曰副車梁朝謂之衣書車
皇太子乘輅駕三馬在右副朱珽輪倚獸載伏鹿軾丸旒
畫降龍可蓋畫幡文駟黃公漆五末近代亦謂之輅輅即

象輅也梁東宮初建及太子釋奠元正朝會則乘之以畫
輪為副若常乘畫輪以輅之書車為副畫輪車上開四望
綵油幢朱繩絡兩箱裏飾以錦黃金塗五末
平石四品已上及列侯皆給副輦駕牛仗箱青油幢朱繩絡
轂輞皆黑漆天監二年令三公開府尚書令則給鹿播輅耳
後名早輞尚書僕射左右光祿大夫侍中中書監令祿百監則給
鳳輞輅後名早輞領護國子祭酒太子詹事尚書侍中列卿散
騎常侍給脚泥無後戶漆輪車駟驃騎及諸王漆刺吏帶
將軍給龍雀輅以金銀飾御中丞給方蓋輅形如小傘
諸王三公有功德者皆特加早輅車駕牛形如犢車但無
轂

漆輪轂黃金雕裝上加青油幢朱繩絡通憶或四望上臺
三夫人亦乘之以搦幢涅憶為副王公加禮者給油幢絡
車駕牛朱輪華轂天監二年令上臺六宮長公主公主諸
王太妃妃皆乘清油輿幢通憶車搦幢涅憶為副采女皇女諸王
嗣子侯夫人皆乘赤油搦幢車以通憶為副侍女直乘涅憶之乘
諸王三公並乘通憶平乘車竹箕子壁仰檣榆為輞如今
犢車但舉憶通覆上
方州刺史並乘通憶平肩輿從橫施八橫亦得金渡裝較
天子至于下賤通乘步輿方四尺上施隱膝以及襜舉之
無禁限載輿亦如之但不施脚以其就席便也優禮者人

輿以升殿司徒謝朓以脚疾傷之

五牛旗左青赤右白黑黃居其中蓋古之五時副車也舊

有五色立車五色安車合十乘名為五時車建旗十二各

如車色立車則正豎其旗安車則斜注馬亦隨五時之色

白馬則朱其鬃尾左右駢駮金塗鏤錫黃屋左纛如金根

之制行則從後名五時副車晉過江不恒有事則權以馬

車代之建旗其上後但以五色木牛象車豎旗於牛背使

人輿之旗常纏不舒唯天子親戎乃舒其旆周遷以為晉

武帝平吳後造五牛之旗非過江始為也

指南車大駕出為先啓之乘漢初置俞兒騎並為先驅左

大冲曰俞騎騁路始而司方後廢其騎而存其車

記里車駕馬牛其中有木人執槌車行一里則打一槌

鼓吹車上施層樓四角全龍銜旒蘇羽葆凡鼓吹陸則樓

車水則樓船在殿庭則其高而虛為樓樓上有翔鸞棲鳥

或為鵠形

陳承梁木王琳縱火延燒車上付至天監元年秋守都官尚

書寶安侯到仲與議造一雲象其木等五轂及五色副車

皆金薄交龍為輿備戰文龍伏軾蚪首銜輓左右吉陽箭

鸞雀立衡樞文垂繡綠油蓋黃紵裏相思椽金華衣斜注

旗旗於車之左各夾方色加采戰於車之右韜以蔽繡之

衣獸頭幡長丈四尺懸於戟抄玉轂正副同駕六馬餘輅皆駕四馬馬並甚與今為義髦挿以翟尾玉為鑣錫又以絲畫赤油長二尺廣八十繫兩軸頭士曰飛輪改以絲畫蟻蟻兩軸頭即古飛輪遺象也五輅兩相後皆用玳瑁為鸚鵡加以金銀雕飾以俗人謂之金鸚鵡車兩箱之裏衣以紅錦金花帖釘上用紵示錦為必擔青紋純帶夏用

後魏天興初詔儀曹郎董謚撰朝輿儀始制軒冕未知古式多違舊章孝文帝時儀曹令李韶更奏詳定討論經議改正之唯備五輅各依方色其餘士女輦猶未能具

平九年明帝又詔侍中崔光與中書王延明博士中書撰採其議大造車服定制五輅並駕五馬皇太子乘金輅朱蓋赤質四馬三公及王朱屋青表制同於輅名曰高車駕三馬庶姓王侯及尚書令僕已下列卿已上並給輅車駕用一馬或乘四均至通幟車駕一牛自斯以後條章粗備北齊咸取用焉其後因而著令並無增損

王庶姓王儀同三司已上親公主雉尾扇紫蓋皇宗及三品已上官青傘朱裏其青傘碧裏達於士人不祭正從第一品執事官散官及儀同三司諸公主皆侍乘油色朱絡網車車牛飾得用金塗及純銀二品三品俱侍乘卷通

幟車車牛飾用金塗四品已下七品已上得乘偏幟車車牛飾用銅

尚書令給哄士十五人左右僕射御史中丞各十二人周氏設六官置司輅之職以掌公車之政辨其名品與其物色

皇帝之輅十有二等一曰蒼輅以祀昊天上帝二曰青輅以祀東方上帝三曰朱輅以祀南方上帝及朝日四曰黃輅以祭地祇中央上帝五曰白輅以祀西方上帝及夕月六曰玄輅以祀北方上帝及感帝祭神州此六輅通漆之而已不用他物為飾皆䟽面流就以方色俱有二疏面有列皮

當七曰玉輅以享先皇加元服納后八曰碧輅以祭社稷享諸先帝大貞於龜食三老五更享食諸侯及耕籍九曰金輅以祀星辰祭四望視朝大射賓射鄉食羣臣燕饗養國老十曰象輅以望秩羣祀視朝燕諸族及羣臣燕射養庶老適諸侯家巡省臨太學幸道法門十一曰革輅以巡兵即戎十二曰木輅以田獵行鄉畿此六輅又以六色漆而畫之用玉碧金象革物以飾諸末皆錫面金鈎就以五采俱十有二錫面鑲金當皇后之車亦十二等一曰重翟以從皇帝重翟用祀郊二曰厭翟以祭陰社其三曰翟輅其

以採桑翟羽四曰翠輅以從皇帝見賓客翟羽五曰雕輅

以歸寧刻諸未也六曰篆輅以臨諸道法門篆諸六輅皆錫面

朱紉紉以朱絲為之置馬勒直兩耳與兩鑣也金鈎七曰蒼輅以適命婦家八

曰青輅九曰朱輅十曰黃輅十一曰白輅十二曰玄輅五

時常出入則供之六輅皆䟽面績紉以畫縵為之

諸公之輅九方輅各象方之色碧輅金輅皆錫而轡車纓九就金

鈎象輅犀輅具輅革輅篆輅木輅皆䟽面轡車纓九就凡就

皆以朱白蒼三采諸侯自方輅而下八又無碧輅諸伯自

方輅而下七又無金輅諸子自方輅而下六又無象輅諸

男自方輅而下五又無犀輅凡就各如其命

諸公夫人之輅車九厭翟翟輅翠輅皆錫面朱紉金鈎雕

輅篆輅皆勒面刻白黑韋為當績紉朱輅黃輅白輅玄輅皆雕

面刻漆韋為當駑忽總青黑色縹諸侯夫人自翟輅而下八諸

伯夫人自翠輅而下七諸子夫人自雕輅而下六諸男夫

人自篆輅而下五轡纓就數各視其君

公孤卿大夫皆以中之色乘祀輅士乘祀車

三公之輅車九祀輅犀輅具輅篆輅木輅黃輅玄輅皆

轡車自篆已上金塗諸末䟽錫轡纓金鈎木輅下銅飾

諸末䟽轡纓皆九就三孤自祀輅而下八無犀輅六卿自

祀輅而下七又無具輅士大夫自祀輅而下六又無篆輅

中大夫自祀輅而下五又無木輅下大夫自祀輅而下四
又無夏篆士車三祀車墨車較車凡就各如其命之數自
孤下就以朱綠二采

三妃三公六人之輅九篆輅朱輅黃輅白輅玄輅皆鞞面
績總夏篆夏縵墨車較車皆鞞面鞞總二或三孤內子自
朱輅已下八六嬪六卿內子自黃輅而下七上媛婦中大
夫孺人自玄輅而下五下媛婦大夫孺人自下篆而下四
御婉士婦人自夏縵而下三其輦輿就各以其等皆鞞第
漆之君以赤卿大夫士以玄君駕四三輅六總總大夫駕
三二輅五總士駕二一輅四總

輅之制重輪重較而缺耳焉皇帝皇后之輅輿廣六尺有
六寸輪高七尺畫輪輅輅輅以雲牙箱軾以虛文虛內畫
以雜獸獸伏軾鹿倚軾諸侯及夫人命夫命婦之輅車廣
六尺有二寸輪崇六尺有六寸畫轂以雲牙軾以虛文虛
內畫以雲華鹿倚較士一畫后夫人內寸已下同去獸與鹿
○凡旗太常畫三辰日月星旃畫青龍皇帝升龍旒畫朱雀
旌畫黃麟旗畫白獸旒畫玄武皆加雲其旌物在軍亦書
其篆號加之以雲氣通帛為旌雜帛為物在幟亦如之軍亦書其人官與姓名
之事號徽幟亦書之旌節又畫白獸而折羽於其上
相畫其所書之例司常掌旗物之藏通帛之旗六以供郊丘之祀一曰蒼旗

二曰青旗三曰朱旗四曰黃旗五曰白旗六曰玄旗畫續
之旗六以充玉輅之等一曰三辰之常二曰青龍之旗三
曰朱鳥之旗四曰黃麟之旗五曰白獸之旗六曰玄武之
旗皆左建旗而右建闕戟又有繼旗四以供軍旅一曰麾
以供軍將二曰旒以供師帥三曰旂以供旅帥四曰旛以
供倅長諸公方輅碧輅建旂金輅建旗象輅建旛木輅建
旛諸侯自金輅而下如諸公之旗諸伯侯之旗諸子自犀輅而下如諸伯之旗
如諸子之旗三公犀輅具輅象輅建旛木輅建旛夏象夏
纓及輓車建物孤御已下各以其其旗

旂杠皇帝六刃諸侯五刃大夫四刃士三刃

旒皇帝曳地諸侯及軹大夫及轂士及軹凡注毛於杠首

曰綏析羽曰旌全羽曰旒其慘皇帝諸侯加以弧韞闕戟

方六尺而被之以蔽唯皇帝諸侯輅建焉闕戟杠纒與旗同車之

蓋圓以象天輿方以象地輪輻三十以象日月蓋橑二十

有八以象列宿設和鸞以節趨行被旗旒以表貴賤其取

象也大其彰德也明是以王者尚之

皇帝皇后在喪之車五一曰木車初喪乘之二曰素車卒

哭乘之三曰藻車既練盡之四曰駟車祥而乘之五曰漆

車禫而乘之及平齊得甘輿輅藏於中府盡不施用至大

象初造鄭譯閱視武庫得魏舊物取尤異者並加雕飾分
給六宮有乾象輦羽葆圓蓋畫日月五星二十八宿天街
雲罕山林奇怪及遊鱗飛鳳朱雀玄武騶虞青龍駕二十
四馬以給天中皇后助祭則乘又有大樓輦車龍輦十二
加以玉飾四轂六衡方輿圓蓋金鷄樹羽寶鐸旒蘇鸞雀
立衡六螭龍銜軌建太常畫升龍日月駕二十牛又有象
輦左右金鳳白鹿仙人羽葆旒蘇金鈴玉佩初駕二象後
以六駝代之并有遊觀小樓等輦駕十五馬車等合十餘
乘皆魏天興中之所制也宣帝至是咸復御之復令天下
車皆以渾成木為輪

開皇元年內史令李德林奏周魏輿輦垂制請皆廢置高
祖從之唯留魏太和時儀曹令李韶所制五輅齊天保所
遵用者又留魏熙平中太常卿穆紹議皇后之輅其從祭
則御金根車親桑則御雲母車並駕四馬歸寧則御紫闥
車遊行則御安車弔問則御紺罽輦車並駕三馬於後著
今制五輅

玉轡青質以玉飾諸末重箱般輿左青龍右白虎金鳳翅
畫虞文鳥獸黃屋左纛金鳳在軾前八鸞在衡一鈴在軾
三駟前設鄣塵青蓋黃裏繡飾山鏡子樹羽輪皆朱斑
黃牙左建旗十有二旒慘旒皆畫升龍其長安地方載闌

長四尺廣三尺散文旂首金龍頭銜結綬及鈐綵駕蒼

龍金製方鈐挿翟尾五焦鑿編鑿纓十有二就錫馬當

鑿馬大帶纓馬缺皆以五彩祭祀納石則供之

金輅赤質以金飾諸木左建旗右建闌戟蓋畫餘與玉輅

同駕赤駟朝覲會同饗射飲至則供之

象輅黃質以象飾諸木左建旗右建闌戟蓋畫為黃駟行

道則供之

革輅白質輓之以革左建旗右建闌戟旗畫駕白輅巡守

臨兵事則供之

木輅漆之左建旆右建闌戟蓋畫駕黑駟田獵則供之五

輅之蓋旌旗之質及鞶纓皆從輅之色蓋之裏俱用黃其

鑿錫五輅同

安車飾重輿曲壁紫油纁朱裏通幟朱絲絡網朱鞶纓朱

西復致其終駕赤駟臨幸則供之

四均車制同金飾青油纁朱裏通幟拜陵臨弔則供之

皇后皇太后重翟青質金飾諸木朱輪金根朱牙其箱飾

以重翟羽青油纁朱裏通幟繡紫帷朱絲絡網繡紫絡帶

八鑿在衡錫鞶纓十二就金製方鈐挿翟尾朱總以朱

馬纓而小者為馬勒駕蒼龍受冊從郊禘享廟則供之

厭翟亦質金飾諸木輪畫朱牙其箱飾以次翟羽紫油纁

朱裏通幟紅錦帷朱絲絡網紅錦絡帶其餘如重程駕赤駟親祭則供之

翟車黃質金飾諸末輪畫朱牙其車側飾以翟羽黃油纒黃裏通幟白紅錦帷朱絲絡網白紅錦絡帶其餘如重程駕黃駟歸寧則供之諸轡纓之色皆從車質

安車赤質金飾紫通幟生雀表駕四馬臨幸及弔則供之

皇太子金輅赤質金飾諸末重較箱畫虞文鳥獸黃屋伏鹿軾龍輅金鳳一在軾前設部鹿朱表黃裏輪畫朱牙左建旂九旒右載闐戟旂首金龍頭銜結綬及鈴綵駕赤駟四八鑾在衡一鈴在軾金窗方鈿插程尾五隼鏤錫轡纓

九就從祀享正冬大朝納妃則乘之

輅車金飾諸末紫通幟朱裏駕一馬五口常朝及朝饗宮臣出入行道乘之

四皇車金飾諸末紫油纒通幟朱裏朱絲絡網駕一馬市臨則乘之

公及一品象轡黃質以象飾諸末建旗畫以鳥隼受冊告廟升壇上在親迎之外則乘之

侯伯公二品三品車轡白質以革飾諸末建旗畫以熊獸受冊告廟親迎及葬則乘之

子男及四品木轡黑質以漆飾之建旒畫以龜蛇受冊告

朝親迎及駕則乘之

象輅已疏就數各依爵品雖依禮製名未及製造開
皇三年閏十二月並詔停造而盡用舊物至九年平陳又
得輿輦舊者八者以付有司所不載者並皆毀棄雖從檢
省而於禮多闕十四年詔又以見所乘車輅因循近代事
非經典令更議定於是命有司詳考故實改造五輅及副
正輅青質祭祀乘之金輅赤質朝會禮還乘之象輅黃質
臨幸乘之革輅白質具戎車乘之木輅玄質耕籍乘之五輅
皆朱紋輪龍軻重輿建十二旒並畫升龍左建闕戟旒旒
輿輅同色旒纓十有二就王五等開國第一第二品及刺

史輅朱質朱蓋斑輪左建旂旂畫龍一升一降右建闕戟
第三第四品輅朱質朱蓋左建旛通帛為之旂旛皆赤其
旒及旒纓就數各依其品大業元年更製車輦五輅之外
設副車詔尚書令楚公楊素吏部尚書竒章公牛弘工部
尚書安平公宇文愷內史侍郎庾世基禮部侍郎許善心
太府少卿何稠朝請即闕毗等詳議奏決於是審擇前朝
故事定其取捨云

玉輅裡祀所用飾以玉白武通云玉輅大輅也周禮巾車
氏所掌鏤錫旒纓十有再就建太常十有二旒虞氏謂之
鸞車夏后氏謂之鉤車殷謂之大輅周謂之乘輅大戴禮

著其形式上蓋如規象天二十八橈象列星下方輿象地三十輻象一月前視則觀鑿和之聲側觀則觀四時之運昔成湯用而郊祀因有山車之瑞亦謂桑根車蔡邕獨斷論漢制度凡乘輿車皆有六馬羽蓋金爪黃屋左纛鑿方鈿重轂繁纓黃繒為蓋裏也左纛以旄牛尾建於竿上其大如斗立于左駢也鑿高闊各五寸上如傘形施於髮上而挿翟尾也方鈿蓋馬冠也繁纓膺前索也重轂重施轂也應劭漢官大輅龍旂畫龍於旂上也董巴志謂為瑞山車秦謂金根即殷輅矣司馬彪志亦云漢備五輅或謂德車其所駕馬皆如方色唯晉太常卿摯虞獨疑大輅謂非玉

輅摯虞之說理實可疑而歷代通儒混為玉輅詳其施用義亦不殊左建太常案釋名日月為常畫日月於旗端言常明也又云自夏始也矣仲為夏車正加以旂常於是旒就有差用明尊卑之別也董巴所述全明漢制天子建太常十二游曳地日月升龍象天明也公之玉輅參用翟與消息取捨其折中以青為質玉飾其末重箱盤輿左龍右獸金鳳翅畫虞文輓左立纛金鳳一在軾前八鸞在衡二鈴在軾龍輓之上前設鄣鹿青蓋黃裏繡游帶金博山綴以鏡子下垂八佩樹四十葆羽輓皆朱班重牙復轄左建太常十有二旒皆畫升龍日月其長曳地右載闐戟長

四尺闊二尺散文旗首金龍頭銜鈴及綵畫以結綴駕蒼
 龍金與方鉞插程尾五竿鑊錫盤繫纒十有二就皆五纒刷
 以為文飾天子祭祀納右則乘之馭士二十八人餘輅准此
 ○副車案祭筮獨斷五輅之外乃復設五色安車立車各
 一乘皆駕四馬是為五時副車俗人名曰五帝車者蓋副
 車也故張良祖擊秦皇帝謀中副車漢家制度亦備副車
 司馬彪云德車駕六後駕四是為副車魏志亦云天子命
 太祖駕金根六馬設五時副車江左乃闕至梁始備開皇
 中不置副車平陳得之毀而弗用至是復並設之副玉輅
 色及旗章一同正輅唯降二等駕用四馬馭士二十四人

餘四副准此

金輅案尚書即綴輅也周官金輅鑊錫繫纒九就建大旂
 以賓同姓以封夫禮窮則通下得通於上也故天子乘之
 接賓宴同姓諸侯受而出封是以漢太子諸王皆乘金輅
 反安車並朱斑輪倚獸較伏鹿軾黑櫛文畫藩青蓋金華
 施椽朱畫轅金塗飾非皇子為王不錫此乘皆左右馭駕
 三馬旂九旒畫降龍皇孫乘綠車亦駕之魏晉制太子及
 諸王皆駕四馬依摯虞議天子金輅次在第二又云金輅
 以朝象輅以賓則是昔用輅與周異矣宋起居注泰始四
 年尚書令建安王休仁議天子之元子士也故齒胃於辟

雍欲使知教而後尊不得生而責矣既命之後禮同上公
故天子賜之金輅但減旂章為等級象及革木賜異姓諸
侯在朝卿士亦准斯例此則皇太子及帝子王者通得乘
之自晉過江王公以下車服卑微唯太子禮秩崇異又
采山石安車義不經見事無所出賜金輅者此為古制降
乘輿一等駕用四馬唯天子五輅通駕六馬旂旌旒並
十一旒左建旗乘爾雅錯革鳥白旂郭璞云此謂全刻鳥
皮毛置之竿上也舊說刻為革鳥孫叔敖云革急也言畫
急畫為於旒上也周官所謂四隼旂亦其急義今之金
輅亦畫黃金飾諸末也

儀書飛車左建兩戟畫鸞

起也寺並同玉輅駕赤駟臨朝會

子幼輅古者金飾宋齊以來並乘

大明六年初備五輅有司奏云去

因循其形莫改而金玉二輅雕

別也石錫於東儲在禮嫌重非所以崇峻陛級表示等威今

皇太子宜乘象輅碧旂九葉進一

古以公禮為中觀宋此義乃無副

象已下即為差降所以太子不

給為承公東周禮之名依漢家之制天子五輅形飾並同旒

及飾系纓例比十一黃屋左

方色已以為殊耳若用此輅給於太子革木蓋皆不可何況
金象者乎既製副車駕用四馬至於金輅自有等差春
秋之義降下以兩今天子金輅駕用六馬十二旒太子金
輅駕用四馬降龍九旒制頗同於副車又有旌旗之別并
嫡皇孫及親王等輅並給金輅而減其雕飾合於古典臣
謂非嫌制曰可於是太子金輅赤質制同副車具體而小
亦駕四馬馭士二十人皇嫡孫金輅綠質降太子一等去
盤輿重轂轅上起箱末以金飾旌長七刃七旒駕用四馬
馭士二十八人親王金輅以赤為質餘同於皇嫡孫唯在
其國及納妃親迎則給之常朝則乘象輅

象輅案尚書即先輅也周禮象輅朱斂纓五就建大赤以
朝異姓以封左建旌案爾雅注旌首曰旌許慎所說游車
載旌廣雅云天子旌高九刃諸侯七刃大夫五刃周書王
會張羽鳧旌禮記云龍旂九旒天子之旌也今象輅以黃
為質象飾諸末左建旌畫綠麟右建闕戟駕黃駢祀后土
則用之

革輅案釋名天子車也周禮革輅龍勒條纓五就建大白
用之即戎以封四衛古者革輅而漆之更無他飾又有戎
輅之革廣車之革闕車之革輕車之革此皆兵車所謂五
戎然革輅亦名戎輅天子在軍所乘廣車橫陣車也闕車

補駟車也飾並以革故師供革車各以其革摯虞議云革
輅第四左建旌案釋名熊獸為旗周官龍旂九旒以象大
火今革輅白質鞿之以革左建旗畫駟虞右建闌戟駕白
駟巡守臨兵則用之三品已下並乘革輅朱色為質駟士
十六人

木劫案尚書即次輅也周官木劫音緇樊鵠纓建麾以旼以
封以潘國晉摯虞云旼輅第五唯木泰始詔乘木輅以耕稼
徐也友釋疑略曰天子五輅晉遷江左闕其三唯有金輅以
郊木輅即戎宋大明時始備其數

凡一輅之蓋旌旗之質及鞿音皆從方色蓋裏並黃雕

飾如一沈約曰金象革木禮圖不載其形今旒數羽葆並
同玉輅左建旒案周官龜蛇為旒釋名云龜知氣兆之吉
凶也許慎云旒有四旒以象宮室今木輅黑質漆之左建
旒畫玄武右建闌戟駕黑駟取獵用之四品方伯乘木輅
赤質駕士十四人

安車案禮卿大夫致事則乘之其制如輜駟蔡邕獨斷有
五色安車皆畫輪重轂今畫輪重輿曲壁紫油幢絳裏通幃朱絲絡網
赤般鞶纒燈四馬省問臨幸則乘之皇太子安車音輪亦質
制略同乘輿亦駕四馬

四望車案晉中朝大駕鹵簿四望重駕半中道東宮舊儀

皇太子及妃皆有畫輪四均車今四均車制同犢車黃金
飾青油幢朱轡紫綉幟紫絲網駕一牛拜陵臨弔則用之
皇太子四均車綠油幢青浦幟朱絲絡網

耕根車紫沈約云親幸耕籍御之三蓋車一名芝車又名
耕根車置耒耜於軾上即潘岳所謂紺轅屬於金耜者也
開皇無之駕出親耕則乘木輅蓋依宋泰始之故事也今
耕根車以青爲質三重施蓋羽葆雕裝並同玉輅駕六馬
其軾平以青臺盛耒而加於上籍千畝行三推禮則親乘
焉

車制 隸校尉劉毅奏護軍羊琇秋乘者也謂皇

之至晉是始置焉其制如輅車金質飾紫錦幟朱絲網馭童
二十人皆兩鬢髮服青衣取年十四五者爲謂之羊車小
史駕以果下馬其大如羊屬車案古者諸侯貳車九乘秦
滅九國兼其車服故爲八十一乘漢遵不改武帝祠太一
甘泉則盡用之明帝上原秋文用之法駕三十六乘小駕
十一乘開皇中大駕十二乘法駕減半六乘初屬重備八
十一乘並如犢車紫浦幟朱絲絡網黃金飾駕一牛在鹵
簿中單行兵道至三年二月帝嫌其多問起部郎閻毗毗
曰臣共守文愷參詳故實此起於秦遂爲後式故張衡賦
云屬車九九是也次及法駕三分減一此漢制也故文帝

紀奉天子法駕迎代邸如淳曰屬車三十六乘是也又據
宋孝建時有司奏議晉遷江左唯設五乘尚書孝建十王
宏曰八十一乘無所准憑江左五乘儉不中禮但帝三旂
旒之數晉用十二人宜准此設十二乘開皇平陳因以為
法令憲章從中駕依秦法駕依漢小加馬依宋以為差等
帝曰大加馬宜用三十六法駕宜用十二小加馬除之可也
輦室釋名人所輦車也漢成帝遊後庭則乘之徐爰釋
問云天子御輦侍中陪乘今輦制象輅車而不旒輪通輿
朱絡飾以金玉用人荷之

副輦車加采制如輅車亦通輿朱絡謂之蓬輦自梁武帝

始也

輿案說文云獲竹輿也周官曰周人上輿漢室制度以雕
為之方徑六尺今輿制如輦而但小耳宮苑宴私則御之
○小輿憶方形同帳自閣出止殿則御之

輅車案六韜一名送車蓋言送遠四顧之車也漢武帝迎
甲公弟子二人乘輅傳從此又是馳傳車也晉氏因循御
史輅車行中道晉公卿禮秩云尚書令輅黑耳後亡今輅
車青通憶加馬二馬王侯入學五品朝婚通給司隸刺史
及縣令詔使品第六七則並駕一馬

輅車案魏武書贈楊彪七香車二乘用牛加馬之蓋輅車也

長沙耆舊傳曰劉壽常乘通憶車今犢車通憶自王公已下至五品已上並給乘之三品已上青憶失裝五品已上紺憶裝裏皆白銅裝唯有慘及弔喪者則不張憶而乘鐵裝車六品已下不給任自乘犢車弗許施憶初五品已上乘偏憶車其後嫌其不美復不行用以巨憶代之三品已上通憶車則青壁一品軺車油憶朱網唯車軺一等聽勅始得乘之

馬到三品已上九子四品七子五品五子

皇太后重翟車案周禮正心亦有五軺一曰重翟二曰厭翟三曰安車四曰翟車五曰革車漢制后法如乘重翟車今

重翟三所具金飾諸末畫輪金根朱牙重轂其箱飾以重翟

羽青油幢朱裏通憶紫繡帷朱絲絡紫繡帶八鑿在銜鑊

易鞶纓十有二就金塗方鉉插翟尾朱總綴於馬勒及兩

金鑣之上駕蒼龍受冊從祀郊禘享廟則供之

厭翟赤質金飾諸末朱輪畫朱牙其箱飾以次翟羽紫系

油幢朱裏通憶紅錦帷朱絲絡網紅錦帶其餘如重翟駕

赤駟採桑則供之

翟車黃質金飾諸末輪畫朱牙其箱飾以翟羽黃油幢黃

裏通憶白紅錦帷朱絲絡網白紅錦帶其餘如重翟駕黃

駟歸寧則供之諸鞶纓之色皆從車質

安車金飾紫通幃朱裏駕四馬臨幸及弔則供之
輦車金飾同於蓬輦通幃斑輪駕用四馬宮死近行則乘之
皇后屬車三十六乘初宇文愷聞毗奏定請減乘輿之半
禮部侍郎許善心奏駁曰謹案周禮后備六服并設五輅
采章之數並與王同屬車之制不應獨異又宋孝建時議
定輿輦天子屬車十有二乘至大明元年九月有司奏皇
后副車未有定式詔下禮官議正其數博士王燮之議鄭
玄云后象王立六宮亦正寢而燕寢五推其所立每以王
同謂十二乘通關為允宋帝從之遂為後式今請依
不須差降制曰可

三妃乘翟車以赤為質駕二馬九嬪已下並乘犢車青幃
朱絡網

皇太子妃乘翟車以赤為質駕三馬畫轅金飾犢車為副
紫幃朱絡網良娣已下並乘犢車青幃朱裏

三公夫人公主王妃並犢車紫幃朱絡網五品已上命婦
並乘青幃與其夫同

志第五

禮儀五

隋書十

志第六

隋書十一

太尉揚州都督監修國史上柱國趙國公臣長

小憲等奉勅撰

禮儀六

梁制乘輿郊天祀地禮明堂祠宗廟元會

臨軒則黑介幘

通天冠平冕俗所謂平天冠者也甘制玄

衣朱綠裏廣七

寸長尺二寸加於通天冠上前垂四寸後

垂三寸前圓而

後方垂白玉珠十有二流其長齊肩以組

為纓各如其綬

色傍垂黻纒琉珠以玉瑱其衣阜上絳下

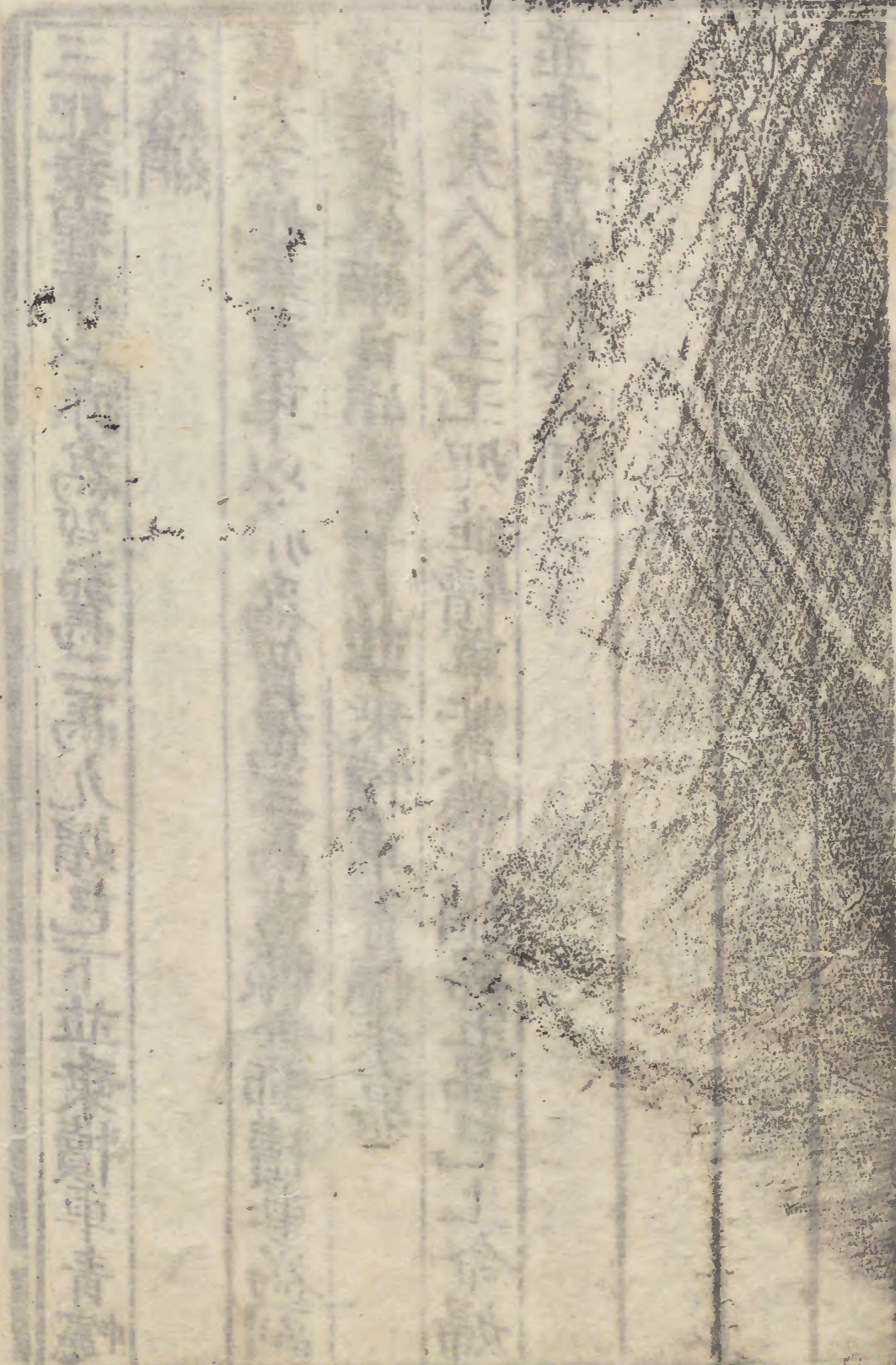
前二幅後四幅

衣畫而裳繡衣則日月星辰山龍華虫

宗彝畫以為績

裳則藻粉米黼黻以為繡凡十二章

帶廣四寸朱裏以



朱繡裨飾其側中衣以絳緣領袖赤皮爲之蓋古之敦也
絳袴袂赤烏佩白玉垂朱黃大綬黃赤綬紺四采革帶帶
劍繩帶以組爲之如綬色黃金辟邪首爲帶鐻而飾以白
玉珠又有通天冠高在胸前加合博山述無介幘絳紗袍阜
緣中衣黑烏是爲朝服元正賀畢還歸更衣出所服也其
釋奠先聖則阜紗袍絳緣中衣絳袴
烏臨軒亦服袞
冕未加元服則空頂介幘拜陵則袞袞單衣介幘又有五
梁進賢冠遠遊平上幘武冠單衣黑介幘宴會則服之
單衣白帽以代古之疑衰皮弁爲弔服爲羣臣舉哀臨
喪則服之

天監三年何佟之議公卿以下祭服 裏有中衣即公之中
單也案後漢輿服志明帝永平二年初詔有司採周官禮
記尚書乘輿服從歐陽說公卿以下服從大小夏侯說祭
服絳緣領袖爲中衣絳袴袂示其赤心奉神令中衣絳緣
足有所明無俟於袴旣非聖法請不可施遂依議除之
四年有司言平天冠等一百五條自齊以來隨故而毀未
詳所送何佟之議禮祭服敝則焚之於盆並燒除之其珠
玉以付中署
七年周捨議詔旨以王者袞服宜畫鳳凰以示威降按禮
有虞氏皇而祭深衣而養老鄭玄所言則是畫鳳皇羽

也又按禮所稱雜服皆以衣定名猶加袞
冕明有虞三皇者是衣名非冕明矣畫鳳
制可又王僧宗云今祭服三公衣身畫獸
青獸形與獸同義應是蛙即宗彝也兩袖
鸞鳳似是華蟲今畫宗彝即是周禮但鄭
鼻長尾是獸之輕小者謂宜不得同獸尋
為雉衣裳有圓花於禮無礙疑是畫師加
敬垂古制今請改正并去圓花帝曰古文日月星辰此以一辰攝三
物也山龍華蟲又以山攝二物也藻火粉米文以藻攝二物也是
為九章今袞服畫龍則宜應畫鳳明矣孔安國云華者花也則

為花非疑若一向畫雉差降之文彼將安寄鄭義是所奉
允又帝曰禮王者祀昊天上帝則大裘而冕祀五帝亦如
之又云莞席之安而蒲越棠棣之用斯皆至敬無文貴誠
重質今郊用陶匏與古不同而大裘蒲棣獨不復存其於
質敬恐有未盡且一獻為節其飭胤之飾及公卿所著冕服
可共詳定五經博士陸璣等並云祭天猶存掃地之質而
服章獨取黼黻為文於義不可今南郊神座皆用仙席此
獨亮類未盡質素之理宜以棠棣為下藉蒲越為上席又
司服云王祀昊天服大裘明諸臣禮不得同自魏以來皆
用袞服今請依古更制大裘制可璣等又尋大裘之制唯

鄭玄注司服云大裘羔裘也既無所出未可為據案六冕之服皆玄上纁下今宜以玄纁為之其制式如裘其裳以纁皆無文繡冕則無旒詔○又乘輿宴會服臣衣黑介幘舊三日九日小會初出乘今輅服之

八年帝改去還皆乘輿服白紗帽

九年司馬鈞等參議禮記玉藻云諸侯宮冕以祭裨冕以朝雜記又云大夫冕而祭於公弁而祭於已今之尚書上異公侯下非卿士止有朝衣本無冕服但既預齋祭不容同在於朝宜依太常及博士諸齋官例著皐衣絳襪中單竹葉冠若不親奉則不須入廟帝從之

十一年尚書參議按禮跣鞮事由燕坐屣不宜陳尊者之側今則極敬之所莫不皆跣清廟崇嚴既絕恒禮凡有履行者應皆跣鞮詔可

陳永定元年武帝即位徐陵白所定乘輿御服皆採梁之舊制又以為冕旒後漢用白玉珠晉過江服章多闕遂用珊瑚雜珠飾以翡翠侍中顧和奏今不能備玉珠可用白玳從之蕭驕子云白玳蚌珠是也帝曰形制依此今天下初定務從節儉應用繡織成者並可彩畫金色宜塗珠玉之飾任用蚌也至天嘉初悉改易之定令具依天監舊事然亦往往改革今不同者皆隨事於注言之不言者蓋無

所改制云

皇太子金璽龜鈕朱綬三百二十首朝服遠遊冠金博山佩瑜

玉翠綬垂組朱衣絳紗袍皂緣白紗巾衣白曲領帶鹿盧

劍火珠首素革帶玉鉤變獸頭鞞囊其大小會祠廟朔望

五日還朝皆朝服常還上宮則朱服若釋奠則遠遊冠玄

朝服絳緣中單絳袴袜文鳥講則著介幘又有三梁進賢

冠其侍祀則平冕九旒衣九章白紗絳緣中單絳繒鞞

赤烏絳鞞若加元服則中舍執冕從皇太子舊有五時朝

服自天監之後則朱服在上省則烏帽永福省則白帽云

諸王金璽龜鈕纁朱綬六百六首朝服遠遊冠介朱衣絳

紗袍皂緣中衣素帶黑為佩山玄王垂紅大帶獸頭鞞青

翅若加餘官則服其加官之服

開國公金章龜鈕玄朱綬二百四十首朝服紗朱衣進賢三梁冠

佩山玄玉獸頭鞞青朱綬一百二十首朝服紗朱衣進賢三

梁冠佩水蒼玉獸頭鞞青朱綬一百二十首朝服紗朱衣進賢三

梁冠佩水蒼玉獸頭鞞青朱綬一百二十首朝服紗朱衣進賢三

開國子男金章龜鈕青朱綬一百二十首朝服紗朱衣進賢三

佩水蒼玉獸頭鞞青朱綬一百二十首

縣鄉亭關內關中及名號侯金印龜鈕紫綬朝服進賢二

梁冠獸頭鞞青朱綬一百二十首朝服紗朱衣進賢三

關外侯銀印珪鈕青綬朝服進賢二梁冠獸頭盤鞞鞞

諸王嗣子金印珪鈕紫綬首八十朝服進賢二梁冠佩山玄

玉獸頭盤鞞鞞

開國公侯嗣子銀印珪鈕青綬首八十朝服進賢二梁冠佩

水蒼玉獸頭盤鞞鞞

太宰太傅太保司徒司空金章龜鈕紫綬八十朝服進賢

三梁冠佩山玄玉獸頭盤鞞鞞陳令加有相國丞相服制同

大司馬大將軍太尉諸位從公者金章龜鈕紫綬首八十朝

服武冠佩山玄玉獸頭盤鞞鞞直將軍則不帶鞞

凡公及位從公言以將軍及以左右光祿開府儀同者各隨本位號其文則曰某位號議例之事

五等諸侯助祭郊廟甘平冕九旒青玉為珠有前無後各

以其綬色為組纓旁垂黹纁衣玄上纁下畫山龍已下九

章備采大佩赤鳥胸襍錄尚書無章綬品秩悉以餘官

摠司其在服則餘官之服猶執笏紫荷其在都坐則東面

最上

尚書僕射尚書銅印墨綬朝服納言幘進賢冠佩水蒼

玉尚書則鞞紫荷執笏陳尚書僕射金章龜鈕紫綬無印綬

侍中散騎常侍通直常侍負外常侍朝服武冠貂蟬侍中

皆鞞佩水蒼玉其負外常侍不給佩舊至尊朝會登殿侍中

常侍夾御御下輿則扶左右侍中駮乘則不帶劍

中書監令祕書監銅印墨綬朝服進賢兩梁冠佩水蒼玉

青劔獸頭鞞陳制銀章龜鈕青綬八十首獸頭鞞青劔餘同梁

左右光祿大夫皆與加金章紫綬同其但加金紫者謂之

金紫光祿但加銀青者謂之光祿大夫陳令有特進進賢二梁冠朝服佩水

蒼玉青劔梁令不載

光祿太中中散大夫太常光祿弘訓太僕太僕廷尉宗正

大鴻臚大司農少府大匠諸卿丹陽尹太子保傅大長秋

太子詹事銀章龜鈕青綬獸頭鞞朝服進賢冠二梁佩水

蒼玉卿大夫助祭則冠平冕五旒

無後各

以其綬采為組纓旁垂黃黼衣玄上纁下畫華蟲七章皆

佩五采大佩赤舄胸履陳宮卿改云慈訓餘皆同

驃騎車騎衛將軍中軍冠軍輔國將軍四方中郎將金章

紫綬中郎將朝服武冠佩水蒼玉陳令鎮衛驃騎車騎中

征四鎮四安四翊四平將軍金章獸鈕其冠軍四方中郎

將金章豹鈕並紫綬八十首獸頭鞞朝服武冠佩水蒼玉

自中軍已下諸將軍及冠軍領護軍中領護軍五營校尉

銀印青綬朝服武冠佩水蒼玉獸頭鞞其中騎夾御日假

給佩餘校不給陳令領護金章龜鈕紫綬八十首中領護

珪鈕青綬八十首官不給佩餘並同梁

嘉靖九年刊

志

卷

七

弘訓衛尉尉尉陳宮卿云慈訓服司隸校尉陳無左右衛

驍騎游擊前左右後軍將軍龍驤寧朔建威振威奮威揚
威廣威武威建武振武奮武揚武廣武等將軍積弩積射
強弩將軍監軍銀章青綬朝服武冠佩水蒼玉獸頭鞞驍
游已下並不給佩驍游夾侍日假給陳令左右衛銀章龜
鈕不給劍左右驍騎
游擊雲騎游騎前左右後軍將軍左右中郎將銀印珪劍
餘服飾同梁亦官不給佩其驍游雲騎夾御日假給其積
弩積射強弩銅印環鈕墨綬帶劍餘服同梁又有忠武軍
師武臣爪牙龍騎雲麾鎮兵朔帥宣惠宣毅智威仁威勇
威信威嚴威智武仁武勇武信武嚴武金章豹鈕紫綬八
十首官不給輕車鎮朔武旅貞毅朔威寧遠安遠征遠振
遠宣遠等將軍金章豹鈕紫綬
並獸頭鞞朝服武冠佩水蒼玉
國子祭酒阜朝服進賢二梁冠佩水蒼玉
御史中丞都水使者銀印墨綬朝服進賢二梁冠獸頭鞞

署劍佩水蒼玉

陳中丞銀章龜鈕青綬八十首二梁冠餘
同梁其都水陳梁改為太舟卿服在諸卿

中謁者僕射銅印環鈕墨綬八十首朝服高山冠獸頭鞞佩水

蒼玉署劍

諸軍司銀章龜鈕青綬朝服武冠獸頭鞞

給事中黃門侍郎散騎通直負外散騎侍郎奉朝請太子

中庶子庶子武衛將軍武騎常侍朝服武冠署劍陳令庶
子已上

簪筆其武衛不劍正
直夾御白布袴褶

中書侍郎朝服進賢一梁冠署劍冗從僕射太子衛率銅

印墨綬獸頭鞞朝服武冠陳衛率銀章龜鈕青綬不劍冗
從銅印環鈕墨綬署劍餘並同梁

嘉靖九年刊

武賁中郎將羽林監銅印環鈕墨綬朝服武冠獸頭鞞

鞞其
在陞牙及備鹵簿著駢尾絳紗縠單衣

護匈奴中郎將護羌戎夷蠻越烏丸西域校尉銀印珪鈕

青綬朝服武冠獸頭鞞陳令無此官其庶子鎮蠻寧蠻平戎西戎校尉平越中郎將服章同

安夷撫夷護軍州郡國都尉奉車駙馬騎都尉諸護軍銀

印珪鈕青綬獸頭鞞朝服武冠陳安遠鎮蠻護軍州郡國都尉奉車駙馬騎都尉諸

護軍服章同無餘文

州刺史銅印墨綬獸頭鞞鞞朝服進賢二梁冠陳銅章

太守相內史銀章龜鈕青綬獸頭鞞單衣介幘加

二千石依卿大夫冠服劍佩

尚書左右丞秘書丞銅印環鈕黃綬獸頭鞞朝服進賢一

梁冠

尚書祕書省郎太子中舍人洗馬舍人朝服進賢一梁

冠鞞

諸王支文學朱服進賢一梁冠陳令諸王

治書侍御史侍御史朝服並有劍法冠治書侍御史則有銅印環鈕墨綬陳又有

殿中蘭臺侍御史朝服法冠鞞鞞鞞鞞

諸博士給早朝服進賢兩梁冠佩水蒼玉

太學博士正限八人著佩限外六人不給

廷尉律博士無佩並簪

國子助教早朝服進賢一梁冠簪

公府長史獸頭簪諸卿尹丞黃綬獸爪簪簪

諸縣署冬秩千石者獸爪簪銅印環鈕墨綬朝服進賢兩

梁冠長史未服諸卿尹丞建康公玄服

公府掾屬主簿祭酒朱服進賢一梁冠公府令史亦同

領護軍長史朱服獸頭簪諸軍長史單衣介幘獸頭簪

諸卿部丞獄丞並早朝服一梁冠黃綬獸爪簪簪

太子保傅詹事丞早朝服一梁冠朱服獸爪簪黃綬

郡國相內史丞長史單衣介幘其定獸頭簪其丞黃綬獸

爪簪

諸縣署令長相單衣介幘獸頭簪銅印環鈕墨綬朝服進

賢一梁冠諸署令朱衣武冠州都大中正郡中正單衣介

幘

太子門大夫獸頭簪陵令長獸爪簪銅印環鈕墨綬朝服

進賢一梁冠令長朱服率更家令僕朝服兩梁冠獸頭簪

署劍

黃朝諸署令僕長丞朱服進賢一梁冠銅印環鈕墨綬丞

黃綬黃朝令從僕射監太子寺人監銅印環鈕墨綬朝服

武冠獸頭簪

公府司馬領護軍司馬諸軍司馬護匈奴中郎將護羌校

夷蠻越烏丸戊巳校尉長史司馬銅印環鈕墨綬獸頭釐

朝服武冠諸軍司馬單衣平巾幘長史介幘陳令公府司

馬諸軍司馬鎮安塞安遠並護軍蠻夷越校尉中郎將長史司馬其服立平與梁官同

公府從事中郎朱服進賢二梁冠諸將軍開府功曹主簿

單衣介幘革帶廷尉建康正監平銅印環鈕墨綬卓奕辟

朝服法冠獸爪鞞

左右衛司馬銅印環鈕墨綬單衣帶平巾幘獸頭釐

諸府參軍單衣平巾幘

諸州別駕治中從事主簿西曹從事主簿服進賢二梁冠

簪筆常公事單衣介幘朱衣

直閣將軍朱服武冠銅印珪鈕青綬獸頭釐

直閣將軍諸殿主帥朱服武冠正直絳衫從則襜褕衫

諸開國郎中令大農公傳中尉銅印環鈕青綬朝服進賢

兩梁冠中尉武冠皆獸頭釐

諸開國將軍銅印環鈕青綬朝服武冠限外者不給印陳

墨綬餘並同梁

開國掌書中尉司馬陵廟令官廐牧長典醫典府丞銅印

常侍侍郎世子庶子謁者中大夫舍人不給印典書典祠

學官令典膳丞長銅印限外者不給印

左右常侍侍郎典衛中尉司馬朝服武冠紫書典祠學官

今朝服進賢一梁冠餘悉朱服一梁冠常侍侍郎典書典祠學官令著等

晉

太子衛率率更家令丞銅印環鈕黃綬早朝服進賢一梁

冠獸爪鞞

太子常從武賁督銅印環鈕黑綬朝服武冠獸爪鞞

殿中將軍負外將軍朱服武冠

州郡國都尉司馬銅印環鈕黑綬朱服武冠獸頭鞞

諸謁者朝服高山冠

中書通事舍人門下令史主書典書令史門下朝廷局書

令史太子門下通事守舍人主書典守舍人三官齋內職

左右職局齋幹已上朱服武冠

殿中內外局監太子內外監殿中守舍人銅印環鈕朱服

武冠

內外監典事書吏朱服進賢一梁冠內監朝延人領局典

事外監統軍隊諮詳發遣局典事武冠外監以典事書吏

悉著朱衣唯正直及齋監并受使不在例其重司內外監殿

典事書吏依臺格五校三將將軍主事內監主事外監主

事三校主事朱服武冠

尚書都令史都丞參事門下書令史集書中書尚書祕書

諸典及史書令史監令僕射省事蘭臺

令史公府令史書令史太子道廿客次客

手朱衣進賢一梁冠

左戶校吏朱服進賢一梁冠

者丞王公侯諸署及公主家令丞僕銅

進賢一梁冠太官大醫丞武冠

甲衣介憤黃綬獸爪盤節騎郎諸服武

函簿者駝尾絳紗敷單衣御節郎黃鈇

筆典儀唱警唱奏事持兵主麾等諸職

服武冠殿中中郎將校尉都尉銀印珪

鈕青綬朱服武冠獸頭般車

城門候銅印環鈕墨綬朱服武冠獸頭般車

部曲督司馬吏部曲將銅印環鈕朱服武冠司馬吏假墨

綬獸爪盤車

太中中散諫議大夫議郎中郎郎中令朱服進賢一梁

冠

諸門郎僕射佐吏東宮門吏其郎朱服僕射皇零辟朝服

進賢冠吏却非冠佐吏者進賢冠

總章協律銅印環鈕艾綬獸爪盤朱服武冠

黃明後閣舍人主書齋帥監食主食主客扶持鼓吹朱服

武冠鼓吹進賢冠齋帥墨綬獸頭鞞

殿中司馬銅印環鈕墨綬朱服武冠獸頭鞞

總章監鼓吹監銅印環鈕文綬朱服武冠

諸四品將兵都尉牙門將崇毅材官折難輕騎揚烈威遠

寧遠宣威光威驍威威烈威虜平戎綬遠綬火綬邊綬戎

獸威威武烈武毅武奮武討寇討虜殄難討難討夷厲武

橫野陵江鷹揚執訊蕩寇蕩寇虜蕩難蕩逆殄虜掃虜掃

難掃逆掃寇厲鋒武奮武牙廣野領兵滿五十人給銀章

不滿五十除板而已不給章朱服武冠以此官為刺史太

守皆青綬此條已下皆陳制與梁不列

典儀但帥典儀正帥朱衣武冠甘木資有殿但正帥得帶

文綬獸頭鞞革殿但帥正帥文綬獸頭鞞革朱服武冠殿帥羽

儀帥負外帥朱衣武冠

威雄猛烈振信勝略風力光等十威將軍武猛略勝力毅

健烈威銳勇等十武將軍並銀章能御青綬獸頭鞞朱服

朝服

猛毅烈威銳震進智威勝駿等十猛將軍銀章獸頭鞞青綬

獸頭鞞武冠朝服

壯武勇烈猛銳威毅志意力等十壯將軍驍雄猛猛烈武

勇銳名勝迅等十驍將軍雄猛威明烈信武勇毅壯健武

十雄將軍並銀章並銀青綬獸頭般革武冠朝服

忠勇烈猛銳壯毅捍信義勝等十忠將軍明智略遠勇烈

威勝進銳毅等十明將軍光烈明英遠勝銳命勇武野等

十光將軍威勇猛銳奇決起略勝出等十威將軍並銀

章鹿鈕青綬獸頭般革武冠朝服

龍驤武視雲旌風烈雷威雷音馳銳進銳羽騎突騎折衝

冠武和戎安壘起猛英果掃虜掃狄武銳摧鋒開遠略遠

貞威決勝清野堅銳輕銳拔山雲勇振旅等三十號將軍銀

印黃鈕青綬獸頭般革武冠

超武鐵騎樓船官益樹 剋狄平虜稜威戎昭威戎伏波

如草長劍石元融可飲飛勇騎破立以剋敵威虜前錄武毅

開邊拔遠全威破陣蕩寇殄虜橫野馳射等三十號將軍

銅印環鈕墨綬獸頭般革朝服武冠 升左十二件將軍除並

假給章印綬板則止朱服武冠而已 六動選除 小給章印

建威牙門期明已下諸將軍並銀 印環鈕黑 綬獸頭般革朱

服武冠板則無印綬止冠服而已 其在將官 以功次轉進

應署建威已下諸號不限板除悉 給印綬若 武官署位轉

馳尉已上諸戎號亦 不限板除悉給印綬 登七階九品

千人營校管司馬武貴督牙門將 騎督督 守將兵都尉太

子常從管別部司馬假司馬假銅 印環鈕 不服武冠墨綬

獸頭盤車

武猛中郎將校尉都尉銅印環釳朱服武冠其以此官為千人司馬道貴督已上及司馬百假墨綬獸頭盤車陳制

梁所無及不同者

陛下甲僕射主事吏將騎廷上五牛旗假吏武貴在陛列及備鹵簿服錦文衣武冠毵尾陛下長者假銅印環釳墨綬

獸頭盤車

假旄頭羽林在陛列及備鹵簿服絳單衣上著韋畫要黃帶假旄頭輿輦迹禽前騎由基給給科單衣武冠此本位佩武猛都尉已上印者假墨綬別部司馬已下

墨綬並獸頭盤車

殿中冗從武貴殿中武貴持鉞戟冗從武貴假青綬絳科

單衣武冠陳今絳科單衣其本位職佩武猛都尉等印假盤車依前條

持椎斧武騎武貴五騎傳詔武貴殿中羽林太官嘗食武

貴稱飯宰人諸官嘗食武貴假黨綬給鈔構武冠其佩武猛都尉

等位印皆依上條假盤車之例

其在陛列及備鹵簿五騎武貴服錦文衣毵尾宰人服離

支衣領重袂刃人烏總帽袴褶皮帶

絳是羽葆旄鼓吹悉改著進賢冠外給鈔旄鼓吹著武冠

諸官鼓吹尚書廊下都坐門下殿中威儀駟

武官常直殿門雲龍門者門下七若部武員羽林騶給傳

事者諸導騶門下中書守閣尚書昌下武員羽林騶蘭臺

五曹鄧藏僕射鄧下守閣威儀符騶部不使者廊下守

給騶謁者威儀騶諸宮謁者騶終講武冠八服如舊大誰

天門士卓科單衣樊噲冠衛士涅布講部冠

諸將軍使持節都督執節史朱衣進賢一冠自此條已下皆陳制

無梁所持節節史單衣介幘其纂戎戒嚴時同使持節制假節節

史單衣介幘形似節以石為之持節皆刻為擊墻頭跌

諸王典籤帥單衣平介幘典籤書吏袴

諸王書佐單衣介幘

公府書佐朱衣進賢冠

諸王國舍人司理謁者閣下令史中登都尉朱衣進賢

梁冠司理假銅印謁者高山冠令史已下武冠

太子太傅五官功曹主簿早朝服進賢貝一梁冠

太子一傳明下主記錄事功曹書佐明下書佐記室帳下

督都督省事法曹書佐太傅外都督白衣進賢一梁冠

太子妃家令絳朝服進賢一梁冠

太子三校一將積弩殿中將軍衣服皆與上宮官同

太子正員司馬督題閣監銅三校內王事正章扶侍守

舍人衣帶仗局服飾衣局珍寶朝廷主衣統奏事幹內局
內幹朱衣武冠

諸公府御屬及省事錄尚書省事太子門下及內外監丞
典事道學祭書景次功典書函典書典經五經典書諸守
宮舍人市買清慎食官督內直六吏宣平崇賢二門舍人
諸門吏朱衣進賢一梁冠

太子妃傳令朱衣武冠執刀烏信幡

太子二傳騎吏玄衣赤幘武冠常行則袴褶執儀齋帥殿
帥典儀帥傳令執刀戟主蓋扇麾繖殿上持兵車郎扶車
注疏萌末齋閣食司馬唱導飯主食殿前帥殿前威儀武

賁威儀散給使閤番鼓吹士帥副武冠絳襦案輓小輿持
車輶車給使平巾幘黃布袴褶赤罽帶

太子諸門將涅布襦樊噲冠

太子鹵簿戟吏赤幘武冠絳襦廉帥整障禁防平巾幘白
布袴褶靴角正音帥長麾青布袴褶峯帽絳絲帶都伯平
巾幘黃布袴褶

文官曹幹白紗單衣介幘尚書二臺曹幹亦同

武官問訊將士給使平巾幘白布袴褶

通天冠高九寸正豎頂少斜却乃直下鐵為卷梁前有展
簪冠前加金博山述乘輿所常服

遠游冠制似通天而前無山述有展筭橫于冠前皇太子及王者後諸王服之諸王加官者自服其官之冠服唯太子及王者後常冠焉太子則以翠羽為綵綰以白珠其餘但青絲而已

進賢冠古緇布冠遺象也斯蓋文儒者之服前高七寸後高三寸長八寸有五梁三梁二梁一梁之別五梁唯天子所服其三梁已下為臣高卑之別云

武冠一名武弁一名大冠一名繁冠一名建冠今人名曰籠冠即古惠文冠也天子元服亦先加之冠今左右侍臣及諸將軍武官通服之侍中常侍則加金釵

貂尾黃金為飾云

高山冠一名側注高九寸鐵為卷梁制似通天頂直豎不斜無山述展筭高山者取其矜莊賓遠中外謁者僕射服之

法冠一名柱後或謂之獬豸冠高五寸以緹為展筭鐵為柱卷取其不曲撓也侍御史廷尉正監平凡執法官皆服之

鶡冠猶六冠也加雙鶡尾豎插兩邊故以名也武賁中郎將羽林監郎騎郎在階列及鹵簿者服之長冠一名齋冠高七寸廣三寸漆纒為之制如版以竹為裏漢高祖微時

以竹皮爲此冠所謂劉氏冠後除竹用漆纏焉司馬彪曰
長冠楚制也人間或謂之鵲尾冠非也後代以爲祭服尊
敬之也至天監三年祠部郎沈宏議案所葉冠是高祖爲
亭長時所服安可縣代爲祭服哉禮士弁祭於公請令太
常丞博士奉齋之服宜改用爵弁明山賓同宏議司馬聚
云若必遵三王則懼所改非一長冠謂宜仍舊案今之宗
丞博士之服未有可非帝竟不改

建華冠以鐵爲柱卷貫大銅珠九枚祀天地五郊明堂舞
人服之

樊噲冠廣九寸高七寸前後出各四寸制似平冕凡殿門

司馬衛士服之

却敵冠高四寸通長四寸後高三寸制似進賢冠凡宮殿

門衛士服之

却非冠高五寸制似長冠宮殿門吏僕射冠之

幘尊卑貴賤皆服之文者長耳謂之介幘武者短耳謂之

平上幘各稱其冠而制之尚書令僕射尚書幘收方三寸

名曰納言未冠童子幘無屋施假髮者示未成人也

帽傅子云先未有此荀文若巾觸樹成此時人慕之因而

邪改今通爲慶弔之服白紗爲之或單或袂初婚冠送錢

亦服之

中國子生服白紗爲之晉太元中國子生見祭酒博士單衣
角巾執經一卷以代手版宋末闕其制齊立學太尉王儉
更造今形如之。帽自天子下及士人通冠之以白紗者名
高頂帽皇太子在上省則烏紗在永福省則白紗又有繒
阜雜紗爲之高屋下裙蓋無定准

襜褕近代服以從戎今纂嚴則文武百官威服之車駕親
戎則縛袴不舒散也中官紫褶外官絳褶署皮帶以代鞶

鞶

笏巾世以來唯八座尚畫鞶笏笏者白筆綴其頭以紫囊
裏之其餘公卿但執手版荷紫者以紫生爲袂囊綴之服

外加於左肩周遷云昔周公負成三制此衣至今以爲朝
服蕭驕子云名契囊囊案趙允國傳云張子孺持囊鑿白筆重
孝武帝張曼之囊契囊也近臣負囊簪筆從備顧問有
所記也

入殿門有籠冠者著之有纓則下之緣廂行得提衣首閣
內得著履烏紗帽入齋閣及橫度殿庭不得人提衣及提
服飾入閣則執手板自攝衣几席不得入齋正閣介幘不
得上正殿及東西堂儀仗織扇有幘空車不得入臺門臺
官問訊皇太子亦皆朱服著襪謁諸重衣幘庶姓單衣帽
詎三公必衣拾至黃閣下履過閣還著履

古者君臣佩玉尊卑有序綬者所以貫佩相承受也又上下施鞞如蔽膝貴賤亦各有殊五霸之後鞞兵不息佩非兵器鞞非戰儀於是解去佩鞞留其繫袂而已鞞佩既廢秦乃以采組連結於袂轉相結受又謂之綬漢永用之至明帝始復制佩而漢末文亡絕魏侍中王粲識其形乃復造焉今之佩察所制也

皇后謁廟服袿襜大衣蓋嫁服也謂之禕衣卓上卓下親先蠶則青上縹下比深衣制隱領袖緣以條首飾則假髻步搖浴謂之珠松是也簪珥步搖以黃金為山題貫白珠為支相繆八爵九華能獸赤罷美鹿辟邪南山豐大特六獸諸

爵獸皆以翡翠翠為華綬佩同乘輿

貴妃貴嬪貴姬是為三夫人金章龜紐紫綬八十佩于宣玉獸頭盤華

淑媛淑儀淑容昭華昭儀昭容脩華脩儀脩容是為九嬪金章龜鈕青綬八十獸頭盤華佩采璫玉

婕妤容華充華承徽列榮五職亞九嬪銀印珪鈕文綬獸頭盤華

美人才人良人三職散位銅印環鈕墨綬獸頭盤華

皇太子妃金龜鈕青綬八十獸頭盤華

良娣銀印珪鈕佩采璫玉青綬八十獸頭盤華

保林銀印珪鈕佩水蒼玉青綬八十獸爪盤

諸王太妃妃諸長公主公主封君金印龜鈕紫綬八首佩

山玄玉獸頭盤

開國公侯太夫人銀印珪鈕青綬八十獸爪盤佩水蒼玉獸頭盤

○公主三夫人大手髻七鎮蔽髻九嬪及公夫人五鎮世

婦三鎮其長公主得有步搖公主封君已上皆帶綬以綵

組為緹帶各以其綬色金辟邪首為帶玦公特進列侯卿

校中二千石夫人

紺繒幘黃金龍首銜白珠魚須適長一尺為簪珥入廟佐

祭者阜絹上下助蠶者絹上下皆深衣制緣自二千石

夫人已上至皇后皆以蠶衣為朝服

自晉左遷中原禮儀多缺後魏天興六年詔有司始制冠

冕各依品秩以示等差然未能皆得舊制至太和中方考

故實正定前謬更造衣冠尚不能周洽及至熙平二年太

傅清河王懼蕃門侍郎韋延祥等奏定五時朝服准漢故

事五郊禮各如方色焉及後齊因之河清中改易舊物

著令定制云

乘輿平冕黑介幘垂白珠十二流飾以五采玉以組為纓

色如其纓纁纁玉笄白玉璽黃赤綬五采黃赤纁綠紺純

黃赤纁長丈九尺五百首廣一尺二寸小綬長三尺一寸

黃綬同采而首半之衮服卑衣絳裳裳前三幅後四幅織
成爲之十二章緣絳中車織成組帶朱紱佩白玉帶鹿盧
劍絳袴祿亦烏未加元服則空頂介幘又有通天金博山
冠則絳紗袍卓緣中單其五時服則五色介幘進賢五梁
冠五色紗袍又有遠遊五梁冠並不通于下四時祭廟圓
丘方澤明堂五郊封禪大雩出宮行事正旦受朝及臨軒
拜土公嘗服衮冕之服還宮及齋則服通天冠藉田則冠
冕璪十二流佩蒼玉黃綬青帶青袜青烏拜陵則黑介幘
白紗單衣釋奠則服通天金博山冠玄紗袍春分朝日則
青紗朝服青烏秋分夕月則白紗朝服緹烏俱冠五梁進

金博山冠絳紗袍季秋講武出征告廟
左貂襍類宜社武弁朱衣纂嚴升殿服
紗袍入溫涼室冠武弁右貂附蟬絳紗
大冠廟中遣上將則衮冕還宮則通天
社則武弁左貂附蟬元日冬至大小會
四時改出宮服通天冠並赤烏明堂則
一其色服東西宮舉哀服白恰
中行壘封常行詔勅則用之白皇帝之璽
三帝信璽下銅獸符發諸州征鎮兵下
州刺史則用之並白玉爲之方一寸

二分螭獸鈕天子行璽封拜外國則用之天子之璽賜諸
外國書則用之天子信璽發兵外國若徵召外國及有事
鬼神則用之正黃金為之方一寸二分螭獸鈕又有傳國
璽白玉為之方四寸螭獸鈕上交五螭螭起鳥篆書曼
曰受天之命皇帝壽昌凡八字在六璽外唯封禪以封石
函又有省攝萬機印一鈕以木為之長一尺二寸廣二寸
五分背之為鼻鈕鈕長九寸厚一寸廣七分腹下隱起篆
書為督攝萬機凡四字此印常在內唯以印籍縫用則左
戶郎中丞支尚書奏取印訖輸內
皇太子正冕黑介幘垂白珠九旒飾以三采玉以組為纓

色如其綬並垂朱紋四采赤黃紺紺綬朱纓長一丈一尺
三百二十首廣九寸小綬長三尺二寸與綬同色而首半
之衣服同與而九章絳綬佩瑜玉玉具鈿火珠標首絳
梅袂赤鳥非謁廟則不服未加元服則空頂黑介幘雙童
垂雙玉導中令人執逐遊冠以從其遠遊三梁冠黑介幘
翠綵纓絳紗裏白線山車黑鳥大朝所服亦服進賢三梁
冠黑介幘皇朝服絳緣中單玄鳥為官臣舉哀白哈單衣
烏皮履未加元服則素服
皇太子垂黃金為之方一寸龜鈕文曰皇太子垂宮中大
書用書示事用門下典書坊印

諸公卿平章是介青珠為流上公九三公八諸卿六以
粗如也如其後衣皆玄上纁下三公山龍八章降皇太
子一等元卿藻火六章唯郊祀天地宗廟服之
遠遊三梁諸王所服其未冠則空頂異不覆開國公侯伯
子男及五等散爵未冠者通知之

進賢冠文官三品已上並二梁四品已上並兩梁五品已
下流外九品已上皆一梁致事者通著委貌冠主兵官及
侍臣通著武弁侍臣加貂蟬御史大理著法冠諸謂者太
子中道客舍人著高山冠宮中僕射殿前吏亭長太子率
更寺宮門督太子內坊察非吏諸門吏等皆著却非冠羽

林武貴著鷩冠錄令已下尚書以上著納言幘又有赤幘卑
賤者所服救日蝕文武官皆免冠著赤介幘對朝服賤者
平巾赤幘示威武以助於陽也止雨亦服之請雨則服緗
幘東耕則服青幘庖人則服綠幘

印綬二品已上並金章紫綬三品銀章青綬三品已上凡
是五省官及

中侍中省皆
為印不為章四品得印者銀印青綬五品六品得印者銅
印墨綬四品已下凡
是開國子男及五等
散品名號侯皆為
銀章不為印七品八品九品

得印者銅印黃綬金銀章印及銅印並方一寸皆龜鈕東

西南北四藩諸國王章上藩用中金中藩用下金下藩用

銀並方寸龜鈕佐官唯公府長史尚書二丞給印綬六品已下九品已

上唯當曹為官長者給印餘自非長官雖位尊並不給
諸王纁朱綬四采赤黃纁紺純朱質纁文織長二丈二尺二百四十首廣
九寸開國郡縣公散郡縣公纁纁四采玄赤纁紺朱質玄文織長
丈八尺百八十首廣八寸開國縣侯伯散縣侯伯青朱綬四采青赤
白纁朱質青文織長一丈六尺一百四十首廣七寸開國縣子男散
縣子男名號侯開國鄉男素不綬三采青赤白朱質白文織長一
丈四尺百二十首廣六寸一品二品紫綬三采紫黃赤純紫質長丈
尺百八十首廣八寸三品四品青綬三采青白紅純青質長一丈六尺
百四十首廣七寸五品六品墨綬一采青紺純紺質長一丈四尺百首
廣六寸七品八品九品黃綬二采黃白純黃質長一

素

丈二尺六十首廣五寸官品從第一已上小綬間得施玉
環凡綬先合單紡為一絲絲四為一袂扶五為一首首五
成一文采純為質首多者絲細首少者絲粗惟官有綬者則
有紛皆長八尺廣三寸各隨綬色若服朝服則佩綬服公
服則佩紛官無綬者不合佩紛
鞶囊二品已上金纁三品金銀纁四品銀纁五品六品綵
纁七品九品綵纁獸爪鞶官無印綬者並不合佩鞶囊及
爪

一品玉具劍佩山玄玉二品金裝劍佩水蒼玉三品及開
國子男五等散品名號侯雖四五品並銀裝劍佩水蒼玉

侍中已下通直郎已上陪位則像劍帶首飾者入宗廟及
升殿若在仗內皆解劍一品及散郡公開國公侯伯皆雙
佩二品三品及開國子男五等散品名號侯皆隻佩綬亦
如之

百官朝服公服皆執手板尚書錄令僕射吏部尚書手板
頭復有白筆以紫皮裹之名曰笏朝服綴紫荷錄令左僕
射左荷右僕射吏部尚書右荷七品已上文官朝服皆簪
白筆正王公侯伯子男卿尹及武職並不簪朝服冠幘各
一絳紗單衣白紗中單皂領袖皂襪帶曲領旁心蔽膝
白筆舄襪兩綬佩管導鈎釧為具服七品已上服也公

服冠幘紗單衣深衣革帶假帶履襪鈎釧謂之從省服八
品已下流外四品已上服也

流外五品已下九品已上皆著襦衣為公服

皇后垂綬佩同乘輿假髻步搖十二鑲八雀九華助祭朝
會以禕衣祠郊禘以褕狄小宴以闕狄親蠶以鞠衣禮見
皇帝以展衣宴居以祿衣六服俱有蔽膝織成緹帶皇太
后皇后璽並以白玉為之方一寸二分螭獸鈕文各如其
號璽不行用有令則太后以宮名衛尉印皇后則以長秋
印

內外命婦從五品已上蔽髻唯以鑲數花釵多少為品秩

二品已上金玉飾三品已下金飾內命婦左右昭儀三夫人視一品假髻九鎮金章紫綬服褙翟雙佩山玄玉九嬪視三品五鎮蔽髻銀章青綬服鞠衣佩水蒼玉世婦視四品三鎮銀印青綬服展衣無佩八十一御女視五品一鎮銅印墨綬服祿衣又有宮人女官服制第二品七鎮蔽髻服闕翟三品五鎮鞠衣四品三鎮展衣五品二鎮祿衣六品祿衣七品青紗公服俱大首髻八品九品俱青紗公服備髻髻

皇太子妃 璽綬佩同皇太子假髻步搖九鎮服褙翟從
蠶則青紗公服

皇太子妃璽以黃金方一寸龜鈕文曰皇太子妃之璽若有封書則用內坊印

郡長公主公主王國太妃妃纁朱綬髻章服佩同內命婦一品郡長君七鎮蔽髻玄朱綬闕翟章佩與公主同郡君縣主佩水蒼玉餘與郡長君同太子良娣視九嬪服縣主青朱綬餘與良娣同女侍中五鎮假金印紫綬服鞠衣佩水蒼玉縣君銀章青朱綬餘與女侍中同太子孺人同世婦太子家人子同御女鄉主鄉君素紫綬佩水蒼玉餘與御女同外命婦章印綬佩皆如其夫若夫假章印綬佩妻則不假一品二品七鎮蔽髻服闕翟三品五鎮服鞠衣四品

三鎮服展衣五品一鎮服祿衣內外命婦宮人女官從蠶則各依品次還著蔽髮皆服青紗公服如外命婦綬帶釐囊皆准其夫公服之例百官之母詔加太夫人者朝服公服各與其命婦服同○後周設司服之官掌皇帝十二服祀昊天上帝則蒼衣蒼冕祀東方上帝及朝日則青衣青冕祀南方上帝則朱衣朱冕祭皇地祇祀中央上帝則黃衣黃冕祀西方上帝及夕月則素衣素冕祀北方上帝祭神州社稷則玄衣玄冕享先皇加元服納后朝諸侯則象衣象冕十有二章日月星辰山龍華蟲六章在衣火宗彝藻粉米黼黻六章在裳凡十二等是諸先帝太負於龜食三

老五更享諸侯耕籍則服衮冕自龍已下凡九章十二等宗彝已下五章在衣藻火已下四章在裳衣重宗彝祀星辰祭四望視朝大射饗羣臣巡犧牲養國老則服山冕八章十二等衣裳各四章衣重火與宗彝群祀視朝臨大學入道法門宴諸侯與羣臣及燕射養老適諸侯家則服鷩冕七章十二等衣三章裳四章衣重三章衮山鷩皆裳重黼黻俱有二等通以升龍為領標冕通十有二旒巡兵即戎則服韋弁謂以韎韋為弁又以為裳衣也田獵行鄉畿則服皮弁謂以鹿子皮為弁白布衣而素裳也皇帝凶服斬衰父母之喪上下達其弔服錫衰以哭三公總衰以哭諸

疾皆十五升插其半錫者浣其布不浣其縵疑衰以哭大

夫十四皆素弁如爵弁環經一凡大疫六荒六災則素

服編冠凡疫病荒飢

諸公之服九一曰方冕二曰衮冕九章宗彝已上五章在

衣藻已下四章在裳二曰山冕八章衣裳各四章宗

彝為九等四曰黻冕七章衣三章裳四章衣重火與宗彝

五曰火冕六章衣裳各三章衣重宗彝及藻裳重黼六曰

毳冕五章衣三章裳二章衣重藻粉米裳重黼山冕已

下俱九等皆以山為領標冕俱九等七曰韋弁八曰皮弁

九曰文冠

諸侯服自方冕而下八無衮冕山冕八章衣裳各四章黻為

冕七章衣三章裳四章衣重宗彝火冕六章衣裳各三章

衣重藻裳重黻毳冕五章衣三章裳三章衣重粉米裳重

黼黻為冕已下俱八等皆以華蟲為領標冕俱八旒

諸伯服自方冕而下七又無山冕黻為冕七章衣三章裳四章

火冕六章衣裳各三章裳重黻毳冕五章衣三章裳三章

裳重黼黻為冕已下俱七等皆以火為領標冕俱七旒

諸子服自方冕而下六又無黻為冕火冕六章衣裳各三章

冕五章衣三章裳二章裳重黻毳冕已下俱六等皆以

宗彝為領標冕俱六旒

諸男服自方冕而下五又無火冕毳冕五章衣三章裳二章以藻為頌標冕五旒

三公之服九一曰祀冕二曰火冕六章衣裳各三章衣重

宗彝與藻裳重黻三曰毳冕五章衣三章裳二章衣重藻

與粉米裳重黻四曰藻冕四章衣裳俱二章衣重藻與

粉米裳重黻五曰繡冕三章衣一章裳二章衣重粉米

裳重黻俱九等皆以宗彝為頌標六曰爵弁七曰韋弁

八曰皮弁九曰玄冠

三孤之服自祀冕而下八無火冕毳冕五章衣三章裳二

章衣重粉米裳重黻冕四章衣裳各二章衣重藻與

粉米裳重黻俱八等皆以藻為頌標繡冕三章衣一章

裳二章衣重粉米裳重黻為八等

公卿之服自祀冕而下七又無毳冕藻冕四章衣裳及二

章衣重粉米裳重黻為七等皆以粉米為頌標各一繡

冕三章衣一章裳二章衣重粉米裳重黻為七等

上大夫之服自祀冕而下六又無藻冕繡冕三章衣一章

裳二章衣重粉米裳重黻為六等

中大夫之服自祀冕而下五又無皮弁繡冕三章衣一章

裳二章衣重粉米為五等

下大夫之服自祀冕而下四又無爵弁繡冕三章衣一章

裳二章衣重粉米為四等

士之服三曰祀弁二曰爵弁三曰玄冠

玄冠皆玄衣其裳上士以玄中

士以黃下士雜裳謂前玄後黃也

庶士之服一玄冠

庶士庶人在官府史之屬其服與庶人

後令文武俱著常服冠形如魏帽無簪有纓其凶服皆與

庶人同其弔服諸侯於其卿大夫錫衰同姓總衰於士疑

衰其當事則弁經否則皮弁公孤卿大夫之弔服錫衰弁

經皮弁亦如士之弔服疑衰素裳當事弁經否則徒弁

皇后衣十二等其翟衣六從皇帝祀郊禘其先皇朝皇太

后則服翬衣素質祭陰社朝命婦則服翟衣青質祭羣小

祀受獻璽則服鷩衣赤采桑則服鷩衣禮從皇帝見庶人

聽女教則服鷩衣白食命婦歸

服翟衣色俱十有二

等以翬雉為頌標各有二臨婦

法道門命婦有時見

命婦則蒼衣春齋及祭還則青

齋及祭還則朱衣采

桑齋及采桑還則黃衣秋齋及祭

則素衣冬齋及祭還

則玄衣自青衣而下其頌標以相

也

諸公夫人九服其翟衣雉皆九

以翟雉為頌標各九

自翟衣已下五曰翟衣鷩衣鷩

衣翟衣朱衣黃衣

素衣玄衣而九自朱衣而下其頌標亦同用相

諸侯夫人自鷩而下八其翟衣雉皆八等俱以鷩為頌

標無翟衣

諸伯夫人自鳩而下七其翟衣雉也曰七等俱以鳩雉為領
標又無鵠衣

諸子夫人自鳩而下六其翟衣俱以公鷓雉為領標又無鳩
衣

諸男夫人自翟而下五其翟衣雉也且五等俱以翟雉為領
標又無鵠衣

三妃三公夫人之服九一曰鳩衣二曰鵠衣三曰翟衣四
曰青衣五曰朱衣六曰黃衣七曰素衣八曰玄衣九曰黼

衣髮似華皆九樹其雉衣亦皆九等以鳩雉為領標各九
三妃三孤之內子自鵠衣而下八雉衣皆八等以鵠雉為

領標各只
六嬪六卿之內子自翟衣而下七雉衣皆七等以翟雉為

領標各七
上媛上大夫之孺人自青衣而下六

中媛中大夫之孺人自朱衣而下五

下媛下大夫之孺人自黃衣而下四

御嬖士之婦人自素衣而下三

中宮六尚一曰緞衣其色赤而微玄諸命姓之服曰公服其餘常
服曰私衣皇后華皆有十二樹諸妾之夫人亦皆以命數
為之節三妃三公夫人已下又各依其命一命再命者又

俱以三為節

皇后及諸侯夫人之服皆曰履三如三公夫人已下翟衣則為其餘皆履為履各如甘裳之色

皇后之凶服斬衰齊衰降志力替已下弔服為妃嬪三公之

夫人孤卿內子之喪錫衰錫者十五升去其半無事其布衰在內也為諸

侯夫人之喪總衰總亦十五升去其半有事其布衰在外也為媛御婉及

大夫孺人士之婦人之喪疑於皆吉筭無首象筭去首

婦太陰虧則素服湯天下以日侯之夫人及三公之

夫人已下凶事則五衰自謂已上其弔諸侯夫人於卿之

內子大夫孺人錫衰於已之同姓之臣總衰於士之婦人

疑衰皆吉筭無首其三妃已下及媛三公夫人已下及孺

人其弔服錫衰御婉及士之婦人弔服疑衰疑衰同筭九族

已下皆

朝皇帝三章龍火山諸侯二章去龍御夫夫一章以山皆

織練以成之

皇帝八璽有神璽有傳國璽皆寶璽樂用神璽明受之於天傳國璽明受

之於皇帝有辰辰則晉神璽於筵前之右置傳國璽於筵前

之左又有六璽其一皇帝行璽封公諸侯及三公用之其

二皇帝之璽西諸侯及三公書用之其三皇帝信璽發諸

夏之兵用之其四天子行璽封命諸國之君用之其五天

子之璽蓋安國之君書用之其六天子信璽徵番國之兵
用之六璽皆白玉為之方一寸五分高寸螭獸鈕皇后璽
文曰皇后之璽白玉為之方寸五分高寸麟鈕三公諸侯
皆金印方寸二分高八分龜鈕七命已上銀四命已上銅
皆龜鈕三命已下銅印銅鼻其方皆寸其高六分文曰某
公官之印

皇帝之組綬以蒼以青以朱以黃以白以玄以纁以紅以
紫以緹以碧以綠十有二色諸公九色自黃以下諸侯八
色自白以下諸伯七色自玄以下諸子六色自纁已下諸
男五色自紅已下三公之綬如諸侯三公之綬如諸侯六

卿之綬如諸伯上大夫之綬如諸子中大夫之綬如諸男
下大夫之綬自紫已下士之綬自緹已下其璽印之綬亦如之
保定四年百官始執笏常服上焉宇文護始命袍加下欄
宣帝即位受朝於路門初服通天冠絳紗袍羣臣皆服漢
魏衣冠大象元年制冕二十四旒衣服以二十四章為準
二年下詔天臺近侍及宿衛之官皆著五色衣以錦綺績
繡為緣名曰品色衣有大禮別服冕內外命婦皆執笏其
拜俛伏方興

志第六

禮儀六

隋書十一



志第七

隋書十二

太尉揚州都督暨國史上柱國趙國公臣長孫無忌等奉勅撰
禮儀七

真祖初即位
乘殷之輅亦兼共遵理無可革然三代所尚衆論多端或以為所建之時或以為所感之瑞或當其行色因以從之今茲夏數得天歷代通用漢尚於赤魏尚於黃驪馬玄牲已弗相踵明不可改建實歲首常服於黑朕初受天命赤雀來儀兼姬周已遷於茲六代三正廻復五德相生總以言之並宜火色垂衣已隆損益可知尚色雖殊常兼前

代其郊立廟社可依袞冕之儀朝會衣裳宜盡用赤昔丹
烏木運姬有大白之旂黃星土德曹乘黑首之馬在祀與
戎其尚恒異今之戎服皆可尚黃在外常所著者通用雜
色衣祀之服須合禮經宜集通儒更可詳議太子庶子攝
太常少卿裴正奏曰竊見後周制冕加爲十二旣與前禮
數乃不同而色應五行又非典故謹案三代之冠其名各
別六等之冕承用區分璽玉五采隨班異飾都無迎氣變
色之文唯月令者起于秦代乃有青旂赤玉白駘黑衣與
四時而色變全不言於五冕五時冕色禮既無文稽於正
典難以經證直後魏已上制度咸闕天興之歲草創繕修

所造車服多參胡制故魏收論之稱爲違古是也周氏因
襲將爲故事大象承統或取用之輿轡衣冠甚多乎怪今
皇隋革命憲章前代其魏周輦輅不合制者已勅有司盡
令除廢然衣冠禮器尚且兼行乃有立夏袞衣以赤爲質
迎秋平冕用白成形旣越典章消革其謬謹案續漢書禮
儀志云立春之日京都皆著青衣秋夏悉如其色遠于魏
晉迎氣五郊行禮之人皆同此制考尋故事唯幘從衣色
今詰冠及冕色並用玄唯應著幘者任依漢晉制曰可於
是古令採用東齊之法乘輿衣冕垂白珠十有二旒以緹
爲纓色如其綬黼纁充耳玉笄玄衣纁裳衣山龍畫蟲火

宗三疊青裳藻粉米黼黻四章衣重戶小疊裳重黼黻爲十
二等衣禮領織成升龍白紗內單黼領青禮襟裾章帶玉
鈎黼大帶素帶朱裏紕其外上以朱下以綠敦隨裳色龍
火山三章鹿盧玉具劔火珠鏤首白玉雙佩玄組雙大綬
六采玄黃赤白縹綠純玄質長二丈四尺五白首廣一尺
小雙綬長二尺六寸色同大綬而首半之間施三玉環朱
鞞赤烏烏加金飾祀圓立方澤感帝明堂五郊零禘封禪
朝日夕月宗廟社稷藉田廟遣上將征還飲至元服納后
正月受朝及臨軒拜王公則服之通天冠加金博山附蟬
十二首施珠翠黑介幘玉簪道絳紗裏深衣製白紗內單

皇領標襪裾絳紗蔽膝白假帶方心曲領其華帶劔佩綬
烏與上同若未加元服則雙童髻黑頂黑介幘雙玉導加
寶飾朔日受朝元會及冬會諸祭還則服之武弁金附蟬
平巾幘餘服具服講武出征四時蒐狩大射馮類宜社賞
祖罰社祭嚴則服之黑介幘白紗單衣烏皮履拜陵則服
之白紗帽白練裘襦烏皮履視朝聽訟及見賓客皆服
之白恰白紗單衣烏皮履與衰則服之

神爾璽寶而不用受命爾璽封禪則用之皇帝行璽封命諸侯
及三師三公則用之皇帝之璽賜諸侯九三師三公書則
用之白璽而信爾璽諸夏兵則用之天子行璽封命蕃國之

君則用之天子之爾賜蕃國之君書則用之天子信璽徵
蕃國兵則用之常行詔勅則用內史門下印
皇帝臨臣之喪三品已上服錫衰五等諸侯總衰四品已
下疑衰

皇太子衮冕垂白珠九旒青纁充耳犀兕玄衣纁裳衣山
龍華蟲火宗彝五章裳深粉米黼黻四章織成爲之白紗
內單黼領青襟襜褕革帶金鈎釧大帶素帶不采裏赤紵
以朱綠散隨裳色火山二章玉具劍火珠鏢首兪玉雙佩
朱組雙大綬四采赤白縹紺純朱質長一丈八尺三百一
十首唐允寸小雙綬長二尺六寸色同大綬而首半之間

施二玉環朱鞮赤舄以金飾侍從皇帝祭祀及謁廟元服
納妃則服之

遠遊三梁冠加金附蟬九首施珠白黑介幘纓翠綵纒
導絳紗裏白紗內單阜領標襪白假帶方心曲領絳紗
蔽膝鞮烏其革帶劍佩綬與上同未冠則雙童髮空頂黑
介幘雙玉道加寶飾謁廟還宮元日朔日入朝釋奠則服
之。遠遊冠公服絳紗單衣革帶金鈎釧假帶方心紛長
六尺四寸廣二寸四分色同其綬金縹釧囊鞮履五日常
朝則服之

白帟單衣烏皮履爲官臣舉哀則服之

皇太子備宮內大事用之小事用左右庶子印

皇太子臨弔三師三少則錫衰宮臣四品已上總衰五品

已下疑衰

袞冕青珠九旒以組為纓色如其級自此已下服九章同

皇太子王國公開國公初受冊執贄入朝祭親迎則服之

三公助祭者亦服之

敝鳥冕侯八旒伯七旒服七章衣垂蟲火宗彝并三章裳藻粉米黼黻

四章八旒者侯伯初受冊執贄入朝祭親迎則服之

三章重宗彝服五章衣宗彝藻粉米三章裳黼黻二章旒

重黻重宗彝子男初受冊執贄入朝祭親迎則服之

黼冕三品七旒四品服三章七旒者衣粉米二章各二重六旒者

又減黻一重五旒正三品已下從五品已上助祭則服之

自王公已下服章皆繡為之祭服冕皆簪導青纁充耳玄

衣纁裳白紗內單黼領黼冕已下青標襪裾革帶鈎鞞大

帶王三公及公侯伯子男素帶不朱裏皆純其外上以朱

內以黃組約朱韍凡韍皆隨裳色劍佩綬鞞赤鳥

○爵弁玄纁無旒從九品已上助祭則服之其制服簪導

玄衣纁裳無章白緇內單青領裸袿革帶大帶練帶其垂內

紉用青組細爵鞞鞞赤履武弁平巾幘請武職及侍臣通服

之侍臣加金當附蟬以貂為飾侍左者左珥右者右珥

遠遊三梁冠黑介幘諸王服之

進賢冠黑介幘文官服之從三品已上三梁從五品已上

兩梁流內九品已上一梁

法冠一名獬豸冠鐵為柱其上施珠兩枚為獬豸角形法

官服之

高山冠謁者服之

却非冠門者及禁防伺非服之

黑介幘平巾黑幘應服者並上下通服之庖人則綠幘

白怡白紗單衣烏皮履上下通服之

季貌冠未冠則髮童髻空頂黑介幘皂深衣青領烏皮履

國子太學四門生服之

朝服助服冠幘簪道白筆絳紗單衣白紗內單皂領袖皂

襪革帶鈎假帶曲領方心絳紗蔽膝鞞烏綬佩從五品

已上陪祭朝饗拜表凡大事則服之六品已下從七品已

上去劔佩綬餘並同自餘公事皆從公服助服從

冠幘簪首烏紗單衣革帶鈎假帶方心鞞履紛鞞裏

從五品已上服之

絳禱衣公服禱衣即單衣之不垂胡也袖流外五品已下

九品已上服之

綬王纁朱綬四采赤黃纁紺純朱質纁文織長一丈八尺

二百四十首廣九寸公玄朱綬四采玄赤縹紺純朱質玄
文織長一丈八尺二百四十首廣九寸侯伯青朱綬四采
書赤白縹純朱質青文織長一丈六尺百八十首廣八
寸子男素朱綬三采青赤白純朱質白文織成一丈四尺
百四十首廣七寸正從一品綠綬綬四采綠紫黃赤純綠
質長一丈八尺二百四十首廣九寸從三品已上紫綬三
采紫黃赤純紫質長一丈六尺百八十首廣八寸銀青光
祿大夫朝議大夫及正從四品青綬三采青白紅純青質
長一丈四尺百四十首廣七寸正從五品墨綬二采青紺
純紺質長一丈二尺百首廣六寸自王公已下皆有小雙

綬長二尺六寸色同大綬而首半之正從一品施二玉環
已下不合其有綬者則有紛寸長之四寸廣二寸四分
各隨其綬色

警囊二品已上金縷二品金銀縷四品及開國男銀縷五
品綵縷官無綬者則不合劍佩一品及五等諸侯並佩山
玄玉五品已上佩水蒼玉

正高致仕及以理去官被召謁見皆服前官從省服州郡
秀孝試見之日皆假進賢一梁冠絳公服

隱居道素之士被召入謁見者黑介幘白單衣黃帶烏皮
履○左右衛左右武衛左右武候大將軍領左右大將軍

並武弁絳朝服劔佩綬侍從則平巾幘紫衫大口袴褶金
玳瑁裝兩襜甲唯左右武衛大將軍執赤權杖左右衛左
右武衛左右武侯將軍領左右將軍左右監門衛將軍大
子左右衛左右宗衛左右內等率左右監門郎將及諸副
率並武弁絳朝服劔佩綬侍從則平巾幘紫衫大口袴金
裝兩襜甲唯左右武衛將軍太子左右宗衛率執白檀杖
直閣將軍直寢直齋太子直閣武弁絳朝服劔佩綬侍
從則平巾幘絳衫大口袴褶銀裝兩襜甲

皇后首飾花十二樹皇太子妃公主王妃三師三公及公
夫人一品命婦並九樹侯夫人二品命婦並八樹伯夫人

三品命婦並七樹子夫人世婦及皇太子昭訓四品已上

官命婦並六樹男夫人五品命婦五樹女御及皇太子良

娣三樹自皇后已下小花並如
大花之數并兩博鬢也

皇后禕衣深青織成爲之爲羣翟
之形素質五色十二等青紗內單黼領羅縠標

襪蔽膝隨裳色用翟
爲章三等大帶隨衣色朱裏絀其外上以朱
隨衣色朱裏絀其外上以朱以

青衣革帶青鞵烏加
金飾白玉佩玄組綬章采尺寸
與乘輿同祭及朝

會凡大事則服之

鞠衣黃羅爲之應服者
皆同其蔽膝大卅布及衣革帶烏隨衣

色餘與禕衣同唯無雉親禕則服之
以助祭

青衣青羅爲之制與鞠衣同去化大帶及佩綬以禮見皇

帝則服之

朱衣緋羅為之制如青衣宴見賓客則服之

皇太后服與皇后同皇太后璽不行用若封令書則用宮

官之印

皇后璽不行用若封令書則用內侍之印

皇太子妃榆翟青織成為之為搖翟青紗內單黼領羅縠

標襪蔽膝隨衣色以搖翟為章三等大帶隨衣色下朱裏絀其外上以朱錦下以綠錦紐約用青組

以青衣革帶青鞮烏加金飾瑜玉佩純朱綬章采尺寸與助祭朝會凡大事則服之亦有鞠衣

皇太子妃璽不行用若封書則用典內之印

公主王姬三品已上官命婦青服制與榆翟同青助祭朝會

衣子男夫人服闕翟助祭朝會凡大事則服之亦有鞠衣

助祭朝會凡大事則服之亦有鞠衣

諸王公侯伯子男之母嫡妃夫人同其縣君各視其夫

及子若郡縣君品高及無夫子者准品

嬪及從三品已上官命婦青服制與榆翟同青助祭朝會

凡大事則服之亦有鞠衣

世婦及皇太子昭訓從五品已上官命婦

青服制與榆翟同青助祭朝會

凡大事則服之

助祭朝會凡大事則服之

助祭朝會凡大事則服之

女御及皇太子良媛朱服制與青服同去佩綬助祭從禁朝會凡大
事則服之

六尚朱綬布公服助祭從禁朝會凡大事則服之

六司六典及皇太子三司三典三掌青綬公服助祭從禁

朝會凡大事則服之

佩綬續同九卿世婦及皇太子昭訓同五品公主王妃同

諸王三師三公五等國夫人及從五品已上官命婦皆准

其夫無夫者准品定令詔

高祖元正朝會方御通云服郊丘宗廟畫用龍衮衣大裘

其備皆未能備至平陳得其器物衣冠法服始依禮具然

皆藏御府弗服用焉百官常服同於匹庶皆著黃袍出入

殿省高祖朝服亦如之唯帶加十二環以爲差異蓋取於

便事及大業元年煬帝始詔吏部尚書弘工部尚書等

文愷兼內史侍郎盧世其給事郎許善心儀曹郎袁朗等

憲章古制創造衣冠自天子逮于胥皂品等章皆有等差若

先所有者則因循取用弘等議定乘輿以谷八等焉

大裘冕之制案周禮大裘之冕無旒三

冕王祀昊天上帝及五帝之服至秦除

帝永平中乃始創制畫色志云漢六冕同制

寸前圓後方於是遂依此爲大裘冕制青

不通於下其大裘之服案周官注羔裘羔正黑者為之取同色縉以為領袖其絳鞞亦為祀圓丘感帝封禪五郊明堂裘冕之制案禮玉藻十有二旒大戴禮明也琇纁塞耳以蔽聰也又禮合文嘉也加以黻纁不聽讒也三王之冕既不溫夏之時服周之冕今以采紵貫珠為旒前後而下垂之旒齊於踵纁齊於耳組發服之制案釋名云裘卷也謂畫龍於上曰後周故事升日月於旌旗乃闕三辰

也其制准禮圖以裳用纁而無章飾等皆服之冕而加旒以蔽後遠延不視邪故夫子云行述延者出冕玉笄導其為是時虞世基奏

山龍華蟲作繪宗彝藻之粉米黼黻乃與三公不異同皇中就裏欲生分別故衣重宗彝裳重黼黻合重二物以就九章為十二等但每一物上下重行衣服用九鷩服用七今重此三物乃非典故且周氏執謙不敢負於日月所以綴此三象唯施太常天王衮文章乃從九但天子誓曰德在照臨辰為帝位月三正后負此三物合德齊明自古有之理應無惑周執謙道殊未可依重用宗彝文章法服今惟尚書子欲觀古人之服日月星辰山龍華蟲作繪宗彝藻之粉米黼黻縹緗具依此於左右繫上為日月各一當後領下而為星辰又山龍九物各重行十二又近代故實

依尚書大傳山龍純青華蟲純黃作會宗彝純黑藻純白
火純赤以此相間而為五采鄭玄議已自非之云五采相
錯非一色也今並用織成於繡五色錯文准孔安國衣質
以玄加山龍華蟲火宗彝等並織成爲五物裳質以纁加
藻粉米黼黻之四衣裳通數此爲九章兼上三辰而備十
二也衣標領上各帖升龍漢晉以來率皆如此既是先王
法服不可乖於夏制微而用之理將爲允墨勅曰可承以
單衣又案董巴輿服志宗廟冕服云絳領袖爲內單衣又
車服雜記曰天子釋奠郊祭而單衣以絳緣今用白紗爲
內單黼領袖青裾及襪革帶玉鈎鑿大帶朱裏純其外

紐約用組上加朱黻又案說文鞞鞞也所以蔽前禮記曰
有虞氏黻夏后氏山殷火周龍章鄭玄曰冕之黻也舜始
作之以尊祭服禹湯至周增以文飾禮記曰君朱鞞鄭曰
鞞象裳色今依白武通注以蔽裳前上闊一尺象天數也
下闊二尺象地數也長三尺象三才也加龍章山火以備
三代之法也於是制衮冕之服玄衣纁裳合九章爲十二
等白紗爲單黼領袖青標襪革帶玉鈎鑿大帶黻鹿盧玉具
劍火珠鏤首白玉雙佩玄組大小綬朱鞞赤舄舄飾以金
宗廟社稷籍田方澤朝日夕月清將授律征還欽至加元
服納后正冬受朝臨軒拜爵皆服之

通天冠之制案董巴志冠高九寸形正豎頂少邪却後乃
下直爲鐵卷梁前有高山故禮圖或謂之高山冠也晉起
居注成帝咸和五年制詔殿內曰平天通天冠並不能佳
可更修理之雖在禮無文故知天子所冠其來久矣又徐
氏輿服注曰通天冠高九寸黑介幘金博山徐爰亦曰博
山附蟬謂之金顏今制依此不通於下獨天子元會臨軒
服之其服絳紗裏深衣製白紗內單阜領襜褕絳紗蔽
膝白假帶方心曲領其劍佩綬爲革帶皆與上同元冬饗
會諸祭還則服之四時視朔則內單領襪各隨其方色唯
秋方色白以綠代之

遠遊冠之制案漢雜事白太子

王服之故淮南子曰夫

莊王冠通梁組纓注云通梁遠遊也晉令皇太子諸王給

遠遊冠徐氏雜注曰太子雜服遠遊五梁太子諸王三梁

董巴志曰制如通天有篋笏橫之幘上今制依此天子加

金博山九首施珠翠黑介幘金緣以承之翠綵纓金簪道

太子親王加金附蟬宗室王去附蟬並不通於庶姓其乘

輿遠遊冠服白紗單衣承以黑衣襦烏皮履拜山陵則服之

。武弁之制案徐氏志謂龍冠是也禮圖曰武士服之

董巴輿服志云諸常侍內常侍加黃金附蟬毳尾謂之惠

文冠今制天子金博山三公已上王冠枝四品已上金枝

侍臣加附蟬駝豐貂文官之品已上既白筆八品已下及武官皆不耗筆其乘輿武弁之服衣裳綬加通天之服講武出征四時蒐狩大射禡類宜社賞祖罰社纂嚴皆服之。弁之制案五經通義高五寸前後玉飾詩云繪弁如星董巴曰以鹿皮爲之尚書顧命四人綦弁執戈故知自天子至于執戈通貴賤矣魏臺訪議曰天子以五采玉珠十二飾之命參准此通用而漆紵而爲之天子十二琪皇太子及一品九琪二品八琪三品七琪四品六琪五品五琪六品已下無琪唯文官服之不通武職案禮圖有結纓帶無筭筭少府少監何稠請准秦牙筭道詔許之弁加纓帶

自茲始也乘輿鹿皮弁服緋大襦白羅裙金烏皮履革帶小綬長二尺六寸色同大綬而首半之間施三玉環白玉佩一隻視朝聽訟則服之凡弁服自天子已下內外九品已上弁皆以烏爲質並衣袴褶五品已上以紫六品已下以絳宿衛及在仗內加兩褶騰蛇絳褱衣連裳典謁贊引流外冗吏通服之以纓後制鹿皮弁以賜近臣

帽古野人之服也董巴云上古冗居野處衣毛帽皮以此而言不施衣冠明矣案宋齊之間天子宴私著白高帽士庶以烏其制不定或有卷荷或有下裙或有紗高屋或有烏紗長耳後周之時威著突騎帽如今胡帽垂裙覆帶蓋

索髮之遺象也又文帝項有瘤疾不欲人見每常著烏相
魏之時著而謂帝故後周一代將為雅服小朝公宴咸許
戴之開皇初高祖常著烏紗帽自朝貴已下至于冗吏通
著入朝今復制白紗高屋帽其服練裙襦烏皮履宴接賓
客則服之

白洽案傅子魏太祖以天下凶荒資財乏匱擬古皮弁裁
練帛以為之蓋自魏始也梁今天子為朝臣等舉哀則服
之今亦准此其服白紗單衣承以裙襦烏皮履舉哀臨喪
則服之

續案董巴云起於秦人施於武將初為絳袖以表貴戚焉

至漢孝文時乃加以高顯孝元帝額有壯髮不欲人見乃
始進幘又董偃召見綠幘傳講東觀記云詔賜段熲赤幘
大冠一具故知自上已下至于卑隸及將帥等皆通服之
今天子畋獵御戎文官出遊田里武官自一品已下至于
九品并流外吏色皆同烏厨人以綠卒及馭人以赤舉輦
人以黃駕五輅人逐其車色承遠遊進賢者施以掌道謂
之介幘承武弁者施以笄導謂之平巾其乘輿黑介幘之
服紫羅褶高布袴玉梁帶紫絲鞋長鞞靴畋獵豫遊則服
之。皇太子服六等衮冕九旒朱組纓青纓珩耳犀簪導
緝衣纁裳去日月星辰為九章白紗內單黼黻領青標纁

裾革帶金鉤釐大帶韋二章玉具劍侍從祭祀及謁廟加
元服納妃則服之據晉咸寧四年故事衣色用玄改用紺
舊章用織成降以繡玉具劍故事以火珠鏢首改以白珠
開皇中皇太子晃同天子貫白珠及仁壽元年煬帝為太
子以白珠太過表請從青珠於是太子衮冕與三公王等
皆青珠九旒旒短不及膊降天子二十

遠遊冠金附蟬加寶飾珠翠九首珠纓翠綏犀簪遺絳紗
覆白紗內單阜領襪襪白假帶方心曲領絳紗蔽膝襲
烏革帶劍佩綬同衮冕未冠則雙章冕空頂黑介幘雙玉
導加寶飾珠翠二首謁廟還元日朔旦入朝釋奠則服之

始後周採用周禮皇太子朝賀皆衮冕九章服開皇初自
非助祭皆冠遠遊冠至此牛弘奏云皇太子冬正大朝請
服衮冕帝問給事郎許善心曰太子朝謁著遠遊冠有何
典故對曰晉令皇太子給玉時朝服遠遊冠至宋泰始六
年更議儀注儀曹郎丘仲起議案周禮公自衮冕以下至
卿大夫之玄冕皆其朝聘之服也伏尋古之公侯尚得服
衮以入朝見況皇太子儲副之尊請宣式遵盛典服衮朝
賀兼左丞陸澄議服冕以朝實著經典自秦除六冕之制
後漢始備古章魏晉以來非祀宗廟不欲令臣下服於衮
冕位為公者必加侍官故太子入朝因亦不著但承天作

副禮絕羣之言道前三之令典華近代之陋制皇太子朝請
服冕自宗以下始定此儀至梁簡文之為太子嫌於上逼
遠冠遠遊下及於陳皆依此法後周之時亦言服衮入朝
天子開皇復遵魏晉故事臣謂衮冕之服章三豈差一日
而觀頗欲相類臣子之道義無上逼故晉武帝太始三年
詔太宰安平王孚著侍內之服四年又賜趙燕樂安王等
散騎常侍之服自斯以後台鼎貴臣並加貂璫武弁故皇
太子遂著遠遊謙不逼尊於理為允帝曰善竟用開皇舊
式。遠遊三梁冠從省服絛紗單衣革帶金鈎假帶
心佩一隻紛長六尺四寸闊二寸四分色同於綬金

囊白鞞烏皮履金飾五日常朝則服之

鹿皮弁九琪服絳羅襦白羅裙革帶履鞞佩紛如從省服
在宮聽政則服之

平巾黑幘玉冠枝金花飾犀簪導紫羅褶南布袴玉梁帶
長鞞靴侍從田狩則服之

白帽素單衣烏皮履為宮臣舉哀弔喪則服之

諸王三公已下為服之制衮冕九章服三公攝祭及諸王
初受冊誓入朝助祭親迎則服之綬各依其色

鷩冕案禮圖王祭先公及卿之服天子九旒用玉二百一
十六侯伯服以助祭七旒用玉八十新制依此服七章三

品及公侯助祭則服之

冕冕案禮圖王祀四望山川之服天子七旒用玉百六十
八子男服以助祭五旒用玉五十新制依此服五章四品及
伯助祭則服之

禘冕案禮圖王者祭社稷五祀之服天子五旒用玉百二
十孤卿服以助祭四旒用玉三十二新制依此服三章五
品及子男助祭則服之

玄冕案禮圖王祭羣小祀及視朝服天子四旒用玉三十
二諸侯服以祭其宗廟三旒用玉十八新制依此服三章
通給庶姓一品已下五品已上自製于家祭其私廟三品

省衣粉米加三重裳黼黻加二重四品減黼一重五品減

黻一重禮自玄冕以上加旒一等天子祭祀節級服之
開皇以來天子唯用衮冕自驚之下不施於尊具依前式
而六等之冕皆有黻纁黃繅為之其大如個自皇太子以

下三犀導青纁爵弁案黃已志同於爵形一名冕有收持
筭所謂夏收殼暉者也祠天地五郊明堂云舞舞人服之
禮云朱干玉戚冕而舞大夏此之謂也禮圖云士助君祭

服之色如爵頭無旒有纁新制依此角為纁導衣青裳纁
並纁無章六品已下皆通服之

遠遊冠服王所服也衣裳內單如皇太子佩山玄玉金章

龜鈕宋孝建故事亦謂之璽今文曰印又並歸於官府身不自佩例以銅易之大綬四采小綬同色施二玉環玉具劔烏皮烏鳥加金飾唯帝子宗室封國王者服之進賢冠案漢官云平帝元始五年令公卿列侯冠一梁二左右兩梁千石以下一梁梁別貴賤自漢始也董巴曰如緹布冠文儒之服也前高七寸而却後高二寸而一王莽之時以幘承之新制依此内外文官通服之三品已上三梁五品已上兩梁九品已上一梁用明尊卑之等也其朝服亦名具服絳紗單衣白紗內單玄領裾襜袖章帶金鉤假帶曲領方心絳紗蔽膝白鞵烏皮烏鳥雙佩綬如遠

遊之色自一品已下五品已上衣服盡同而綬依其品陪祭朝饗拜表凡大事皆服之六品七品去劔佩綬八品九品去白筆內單而用履代烏其五品已上一品已下又有公服亦名從省服並烏皮履去鞵領內單白筆蔽膝開皇故事亦去盤蓋裏編綬何稠請去大綬而偏垂一小綬綴於獸頭鞞囊獨一隻佩正當於後認從之一品已下五品已上同

高山冠案董巴志云一日側注謁者僕射之所服也胡伯始以爲齊王冠素漆以賜謁者傳子曰魏明帝以高山冠似通天乃毀廢其形除去簪今如介幘幘上加物以

象山峯行人使者通皆服之新制參用其事如進賢冠
冠前加三峯以象魏雉謁者大夫已下服之梁侯其品
獬豸冠案禮圖曰法冠也一曰柱後惠文如漣注漢官曰
惠蟬也細如蟬習矣今御史照之禮圖又曰獬豸冠高五寸
秦制也法官服之董志曰獬豸神主也蔡邕云如麟一
角應劭曰古有此獸主觸不直故執憲者以爲冠以象之秦
滅楚以其冠賜御史此即是也開皇中御史戴却非冠而
無此色新制又以此而代却非御史大夫以金治書侍御
史以犀侍御史已下用舊儒羊角一獨御史司隸服之
巾案方言云中趙魏間通謂之承露郭林宗傳曰林宗嘗

行遇雨巾漉角折又素紹戰敗幅巾渡河此則野人及軍
旅服也制有二等今高人道士所著是林宗折角庶人農
夫常服是素紹幅巾故事用全幅帛而向後襍髮俗人謂
之襍頭自周武帝裁爲四脚今通於貴賤矣

簪道守案釋名云簪建也所以建冠於髮也一曰笄笄係也
所以拘冠使不墜也導所以導髮使入巾幘之裏也
今依周禮天子以玉笄而導亦如之文史記曰平原君誇
楚爲玳瑁簪班固與弟書云今遺仲升以黑犀簪一熒集
云遺功曹史貢皇太子通天犀導故知天子獨得用玉降
此通用玳瑁及犀今並准是唯并用白牙笄道守焉

貂蟬案漢官侍內金蟬左貂金取剛曰蟬取高潔也善也
志曰內常侍右貂金瑞銀附蟬內善令亦同此今宦者去
貂內史令金蟬右貂納言金蟬左貂開皇時加散騎常侍
在門下者皆有貂蟬至是罷之唯加常侍聘外國者特給
貂蟬還則輸納於內省

白筆案徐氏雜注云古者貴賤皆執笏有事則書之故常
替筆今之白筆是遺俗也魏略曰明帝時大會而史籍
筆今文官七品已上通此之武職雖書皆不執也

纓案儀禮曰天子朱纓侯丹組纓公冕天子已下皆朱
纓又尉繚子曰天子六纓諸侯素纓別尊卑也今不用素

並從冠色焉

佩案禮天子佩白玉董巴司馬彪云君臣佩玉尊卑有序
所以章德也今參用杜夔之法天子白玉太子瑜玉玉山
玄玉自公已下皆水蒼玉

纓案禮天子玄組纓侯伯朱組纓大夫純組纓世子綦組
纓漢官云蕭何為相國佩綠纓公侯紫卿二千石青令長
千石黑今大抵准此天子以雙纓六采玄黃赤白標綠純
玄質長二丈四尺五百首闊一尺雙小纓長二尺六寸色
同大纓而首半之間施四玉環開皇用三今加一皇太子
朱雙纓四采赤白標紺純朱質長一丈八尺三百二十首

闊九寸雙小綬長一尺六寸色同大綬而首半之間施三
玉環開皇用二今加一三公綠綬綬四采綠黃縹紫純綠
黃文織之長一丈八尺二百四十首闊九寸與親王綬
俱施二玉環諸王縹朱綬四采赤黃縹紺純朱質縹文織
之長一丈八尺二百四十首闊九寸公玄朱綬四采赤縹
玄紺純朱質玄文織之長一丈八尺二百四十首闊九寸
侯伯青朱綬四采青赤白縹純朱質青文織長一丈六尺
百八十首闊八寸子男素朱綬三采青赤白純朱質素文
織之長一丈四尺百四十首闊七寸二品已上縹紫綬四
采縹紫赤黃純紫質縹文織之長一丈四尺百四十首闊

八寸三品紺紫綬四采紫紺黃縹純紫質紺文織之長一
丈六尺百八十首闊八寸四品青綬三采青赤白紅純青質
長一丈四尺百四十首闊七寸五品墨綬二采青紺純紺
質長一丈二尺百二十首闊六寸自王公已下皆有小綬
二枚色同六綬而首半之正從一品施二玉環凡有綬者
皆有紛並長六尺四寸闊二寸四分隨於綬色

警裏案禮勇警章女警絲東觀書詔賜都邊獸頭警裏一
枚班固與弟書遺仲升獸頭旁囊金錯鈎也古佩印皆貯
懸之故有囊稱或帶於旁故班氏謂為旁囊綬印鈕也今
雖不佩印猶存古制有佩綬者通得佩之無佩則不今採

梁陳東齊制品極尊者以金織成二品以上服之次以銀織成三品已上服之下以絰織成五品已上服之分爲三等。革帶案禮博二寸禮圖曰璫綴於革帶阮謏以爲有章印則於革帶佩之東觀記楊賜拜太常詔賜自所著革帶故知形制尊卑不別今博三寸半加金縷盤螳蟻鉤以相拘帶自大裘至于小朝服皆用之

劍案漢自天子至于百官無不佩刀蔡謨議云大臣優禮皆劍履上殿非侍臣解之蓋防刃也近代以木未詳所起東齊著令謂爲象劍言象於劍周武帝時百官燕會並帶刀升座至開皇初因龍舊式朝服登殿亦不解焉十二

因蔡徵上事始制凡朝會應登殿坐者劍履俱脫其不坐者勅召奏事及須升殿亦就席解劍乃登納言黃門內史令侍郎舍人既夾侍之官則不脫其劍皆真刃非假既合舊典弘制依定又准晉咸康元年定令故事自天子已下皆衣冠帶劍今天子則玉具火珠鏢首餘皆玉鏢首唯侍臣帶劍上殿自三公已下非升六品以下無佩綬者皆不帶

曲領案釋名在單衣內襟領上橫以雍頸七品已上有內單者則服之從省服及八品已下皆無

斑案禮天子搢珽方正於天下也又五經異義天子笏曰

斑斑直無所屈也今制准此
長尺一寸方而不折以球玉
為之

笏案禮諸侯以象大夫魚須
文竹士以竹本象可也凡有
指畫於君前受命書於笏笏
事防忽忘禮圖云度二尺有
一晉宋以來謂之手板此乃
自西魏以降五品已上通用
履鳥案圖云複下曰為單下
皮而不加木失於乾腊之義
服者色赤冕衣者色烏履同

諸服皆用唯浴服以靴靴

凡烏唯冕服及其服著之履
胡履也取便於事施於戎服
諸建華鷄鷩冠委貌長冠

大噲鄒敵巧士術氏却非等

前代所有皆不採用
皇后服四等有褱衣鞠衣青
服朱服

聖翟五采重行十二等首飾

褱衣深青質織成領袖文以
花十二鈿小花駝十二樹并
標襖色皆以朱蔽膝隨裳色
衣裳飾以朱綠之錦青綠董
玄組纓章采尺寸同於乘輿

以緹為緣用翟三章大帶隨
帶青鞮烏鳥以金飾白玉佩
祭及朝會凡大事皆服之

鞠衣黃羅為質織成領袖小
花色十二樹腋膝革帶及舄隨
衣色餘准禕衣親蠶服也

青服去花大帶及佩綬金飾
履禮見天子則服之

朱服制如青服宴見賓客則服之

有金璽盤螭鈕文曰皇后之
璽正大朝則并黃琮各以

笏貯進於座隅

皇太后服同於后服而貴妃
以下並亦給印

貴妃德妃淑妃是為三妃服
側翟之衣首飾花九鈿并二

博鬢金章龜鈕文從其職紫
紋一百二十首長一丈七尺

金縷織成獸頭鞞囊佩于寘玉

順容順華脩儀脩容脩華充儀充容充華是為九嬪

雉之衣首飾花八鈿并二博鬢金章龜鈕文從其職

一百首長一丈七尺金縷織成獸頭鞞囊佩采璫玉

○婕妤好銀縷織成獸頭鞞囊首飾花七鈿他如嬪服

美人才人服鞠衣首飾花六鈿并二博鬢銀印珪鈕文從

其職青綬八十首長一丈六尺絲縷織成獸爪鞞囊佩水

蒼碧玉

寶林服展衣首飾花五鈿并二博鬢銀印環鈕文如其職

艾綬八十首長一丈六尺鞞囊佩玉同於婕妤

承衣刀人采女皆服祿衣無印綬參准宋泰始四年及梁

陳故事增損用之

皇太子妃服褵翟之衣青質五采織成爲搗翟以備九章
首飾花九鈿并一博簪金釧龜鈕文如其職素紗內單繡
領羅襟襖色皆用朱蔽膝二章大帶同禕衣青綠革帶朱
纓首飾加金飾佩璫玉纁朱纓一百六十首長二丈獸
頭翟與褵翟大禮見皆服之唯侍親桑則用鞠衣之服花鈿
佩纓與褵衣同在宋孝建二年故事而增損之
或婦鞠衣之服銀印珥鈕文如其職佩采瓊玉青纓八十
首長一丈六尺獸爪鞶囊餘同世婦
保林八子展衣之服銅印環鈕文如其職佩水蒼玉纓

八十首長一丈六尺

爪鞶囊自良婦等准宋大明六年

故事而損益之

諸王太妃妃長公主公主二公夫人一品命婦褵翟之服

繡爲九章首飾花九鈿佩山玄玉獸頭鞶囊纓同夫色

公夫人縣主二品命婦亦服褵翟繡爲八章首飾八鈿侍從

親桑同用鞠衣自此之下佩皆水蒼玉

侯伯夫人三品命婦亦服褵翟繡爲七章首飾七鈿

子夫人四品命婦服闕翟之衣刻赤繒爲翟纓於服上以

爲六章首飾六鈿

男夫人五品命婦亦服闕翟之衣刻繒爲翟纓於服上以

為五章首飾五紉若當從侍親桑皆同鞠衣議既定帝幸
修文殿覽之乃令何稠起部郎閻毗等造樣上呈二年摠
了始行焉軒冕之盛昔古令矣三年正月朔旦大陳文
物時突厥染干朝見慕之請襲冠冕帝不許明日幸左光
祿大夫禔但特勤阿史那職御左光祿大夫特勤阿史那
伊順右光祿大夫意利發史蜀胡悉等並拜表因請衣冠
帝大悅謂弘等曰此制初成方知天子之貴人衣冠大
輦于解懸此乃卿等功也弘惶喜心世基何稠閻
毗帛各有差事出優厚是後師旅務般車駕多行
日行從唯服袴褶而軍旅間不便至六年後詔從駕

涉遠者文武官等皆戎衣舊六職官等雜用五色五品已上
通着紫袍六品已下兼用緋綠亦其吏以青庶人以白屠商
以皂士卒以黃

卓彼上天宮室混成玄玄各石其左上將居其右弧矢揚威
羽林置陳易曰天垂象聖人則之昔軒轅氏之有天下也
以師兵為營衛降至三代兵儀大備西漢武帝每上甘泉
則列鹵簿車千乘騎萬匹共居前殿則植戟懸楯以戒不
虞其所由來者尚矣

梁武受禪于齊行衛多循其制正殿便殿閣及諸門上下
各以直閣將軍等直領又置刀鈔御刀御楯之屬直御左

右兼有御仗鉞稍赤斃角抵勇士青斃衛仗長刀刀劍細
仗羽林等左右二百七十八人
以分直諸門行則儀衛左
右又有左右夾轂蜀客楮劍格
獸羽林八從游盪十二不
從游盪直從細射廉察刀戟腰
弩大弩等隊凡四十九隊
亦分直諸門上下行則量為儀
衛東西掖端大司馬東面
華承明大通等門又各二隊及
防殿三隊雖行幸不從又
有八馬游盪馬左右夾轂左右
馬百騎等各二隊及騎官
闕武馬容雜伎馬容及左右馬
習直隊行則侍衛左右分
為警衛車駕晨夜出入及止沙險
作函鹵簿應宿衛軍騎
皆執兵持蒲各當其所保護方
天明及度險乃奏解函

搗鼓而依常列乘輿行則有八駕法駕小駕大駕以郊饗
上天臨馭九伐法駕以效少方選祀明堂奉宗廟藉千畝小
駕以敬園陵親蒐狩大駕則公卿奉引大將軍馭乘太僕
馭法駕小駕皆侍中馭不奉車馬公卿不引其餘行幸
送往勞旋則架仗近讌則隊以三駕法天二伐法地其動
也參天而兩地也陳氏為小架亦無改革
齊文宣受禪之後警衛多循魏之儀及河清中定令宮
衛之制左右各有羽林部十二隊又有持鉞隊鉞樂隊長
刀隊細仗隊楯鉞隊雄戟隊隊獸隊亦鉞隊用楛隊羽林
隊步游盪隊馬游盪隊又左右各武費十隊左右翊各四

卷七 禮記 卷七 禮記 卷七 禮記

隊又步游盪馬游盪左右各三隊是為武賁又有直從武賁左右各六隊在左者為前隊在右者為後拒隊又有募賁武賁隊強弩隊左右各一隊在左者皆左衛將軍總之在右者皆右衛將軍總之以備警衛其領軍中領將軍侍從出入則著兩襜甲手執柳杖左右衛將軍將軍則兩襜甲手執檀杖侍從左右則有千牛備身左右備身刀劍備身之屬兼有武威熊渠鷹鷂備身三隊皆領左右將軍主之宿衛左右而戎服執仗兵有斧鉞弓箭刀稍旌旗皆囊首五色節文飾悉緒黃天子御正殿唯大臣夾侍兵從悉在殿下郊祭鹵簿則皆將中巾幘緋衫甲大口袴

後周警衛之制置左右宮伯伯貳之臨朝則分在前侍之行則夾路車左右中侍掌御獸環長刀並飾以金次左右鳳環右執麟環長刀次左右銀甲左執師子環右執象環之左右並銀甲左執犀甲於寢之東西階並銀甲左執兼執師子形楯列左右侍之飾左右宗侍陪左右前侍之後夜則衛於寢庭之中皆服

侍衛之禁各更直於內小宮並金甲各執龍環金飾長刀並之禁皆金甲左執龍環右執侍陪中侍之後並銀甲左執前侍掌御寢南門之左右並長刀次左右後侍掌御寢北右執兕環長刀左右騎侍立鳳環右執熊環長刀十二人外自左右侍以下刀並以銀

金塗甲左執豹環右執貔環長刀並金塗飾十二人兼執
 師子形楯列於左右騎侍外自左右中侍已下皆行則
 兼帶箭弓矢巡田則常服短刀如其長刀之飾左右庶
 侍掌非皇帝所御門閣之禁並服金塗甲左執解豸環右
 執獬環長劍並金飾十二人兼執師子形楯列於左右宗
 侍之外行則兼帶皓弓矢左右勳侍掌陪左右庶侍而守
 出入則服金塗甲左執吉良環右執獬環長劍十二人兼
 執師子形楯列於左右庶侍之外行則兼帶盧弓矢巡田
 則與左右庶侍俱常服佩短劍如其長劍之飾諸侍官大
 駕則俱侍中駕及露長下之小駕三分之一左右武伯掌

內外衛之禁令兼六率

金甲執金釵杖立於殿上
 左右從則服金甲被繡袍
 同於武伯分立於大武伯
 錦袍左右武賁率掌武賁
 之各總左右持鈸之隊皇
 一行之南北出則分在隊
 率掌旅賁士其隊器服皆
 之南北其副率貳之左右
 朱以黃為飾立於三仗第一

吉皇帝臨軒則備三仗於庭服

東西階之側行則列兵於帝之
 左右小武伯各二人貳之服執
 及露門之左右整行幸則加
 其隊器服皆玄以四色飾
 臨露覆則立於左右三仗第
 先後其副率貳之左右旅賁
 以朱為飾立於三仗第二行
 其隊器服皆其隊服皆
 一行之南北其副率貳之左右

驍騎率堂驍騎之士器服皆青以皓為飾立於三仗第四
行之南比其副率貳之左右羽林率掌羽林之士其器
服皆皓以玄為飾立於三仗第五行之南比其副率貳之
左右遊擊率堂遊擊之士器服皆玄以青為飾其副率
貳之武貴已下六率通服金甲獸文袍各有一伴長師長相次陪列行則引前
率通服金甲獸文袍各有一伴長師長相次陪列行則引前
倅長通服銀甲豹文袍帥長通服銀甲鷄文袍自副率已
下通執獸環銀飾長刀凡六加馬則盡行中駕及露寢則半
之小駕半中駕常行軍旅則衣色尚烏

高祖受命因周齊宮衛徽有變革戎服臨朝大仗則領左

右大將軍二人分在左右 廂左右直寢左右直齋左右直
後千牛備身左右備身等 夾侍供奉於左右及坐後左右
衛大將軍左右直閣將軍 以次左右衛將軍各領儀刀為
十二行內四行親衛行別以大都督領次外四行動衛以
帥都督領次外四行翊衛以都督領行各二人執金花師
子楯援刀二百四十人分左右帶橫刀後監門直長十二
人左青龍旗右白獸旗左右武衛開府各領三仗六行在
大仗內行別六十人大都督一人領之帥都督一人後之
大駕則執黃麾仗其次執二十四左青龍幢右白獸幢罕
畢各一銀金二十四金蓋十二道蓋獸文絳引幡朱幢為

持鉞前隊應輝大都督二人領之在御前橫街南左右武衛六將軍領大仗左右兩各六行行別三百六十人大都督一人領之及六業四年煬帝北巡出塞行宮設六合城方一百二十步高四丈二尺六合以木為之方六尺外面一方有板離合云塗以青色壘六板為城高三丈六尺上加女牆板高六尺開南北門又於城四角起樓敵二門觀門樓楹皆卅載六合三板其下張平一弩傳其轆以為外圍

開南北門又於城四角起樓敵二門
要造六合殿千人帳載以槍車車合交叉即為馬槍每車上張幕幕守兩車之間施車輪馬槍皆外
交次內施蟄鞋每一蟄鞋中施

弩牀長六尺闊三
皆施機關張則
人從外來觸繩則

圍行宮二丈一

北門施槌磬連箱

兩磬以知所警名為擊警凡年征遼又造鉤陳以木板連

知帳子張之則綺文卷之則直焉帝御營與賊城相對夜

中設六合城周迴八里城及女垣合高十仞上布甲士立

仗建旗文四隅有闕面別一觀觀下開三門其中施行殿

殿上容侍臣及三衛仗合六百人一宿而畢望之若真高

陣插鋼錐皆長五寸謂之蝦鬚
其牀上施旋機弩以繩連弩機

人轉向觸所而發其外又以箱周

柱舉箱去地二尺五寸當行宮南

發之有人觸箱則眾鈴發響箱擊

麗日忽汗額之爲神焉

禮儀七

隋書十二

