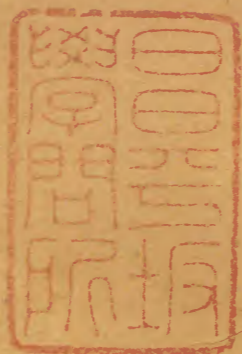


大清會典

十九



內閣文庫		
函	冊	號
二四九	一八九	一
一	九	九
漢書類		

內閣文庫		
函	冊	號
二四九	一八九	一
一	九	九
漢書類		

內閣文庫		
番號	漢	1899
冊數	141(19)
函號	295	1

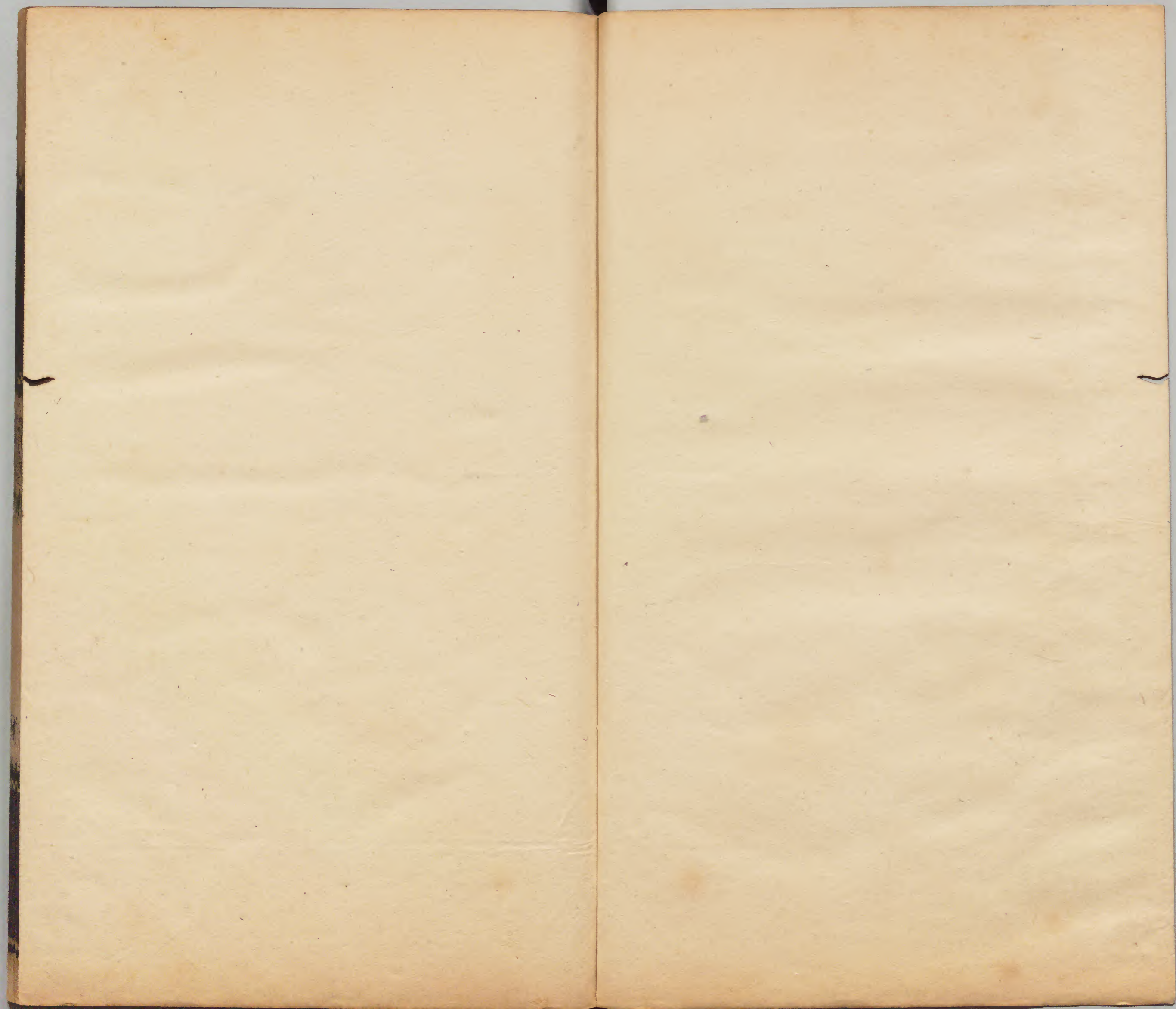


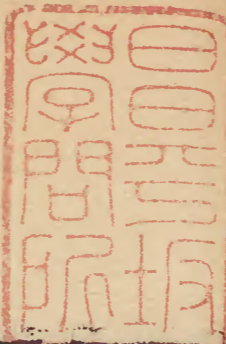
Kodak Gray Scale

A 1 2 3 4 5 6 M 8 9 10 11 12 13 14 15 B 17 18 19

© Kodak, 2007 TM: Kodak







大清會典卷之二十四

戶部

淺草文庫

賦役一

奏報

因田定賦。計丁授役。制云舊矣。我

朝釐正冊籍。刊發由單。清查欺隱。咸有成法。其例

具列於後

凡訂正全書。順治三年。

特遣大臣。詣戶部察覈在京各衙門錢糧項款原

額。及現今收支銷算數目。在外各直省錢糧。現

在熟田應徵起存數目。其在內。責成各該管衙

門在外。責成撫按。詳考擬定賦役全書。進呈御覽。頒行天下。○九年覆准。令督撫各飭所屬州縣。每歲終。備造荒田有無開墾。戶口有無增添。訂入全書。報部分別勸懲。○又題准。各省全書。責令布政司刊造。某項係明末加增。應去。某項係萬曆間額賦。應存。每州縣各發二本。一存戶房。備有司查考。一存學宮。俾士民檢閱。○十一年覆准。賦役全書。有關

國計民生。令戶部會同戶科酌定。務期永遠遵行。○十四年題准。訂正全書。如地丁先開原額。繼開荒亡。地丁既清。次開實徵。又次開起存。如起運。則分別部寺倉口。存留。則詳載欵項細數。九釐銀。原係萬曆間額徵。舊書未載。今應補入。宗祿銀。昔入存留。今改起運。漕白二糧。確稽舊額。運丁行月。遵議均平。胖襖盔甲。昔解本色。今俱改折。南糧本折。昔留南用。今抵軍需。官員經費。定有新規。會議裁冗。改歸正項。本色絹布顏料。銀硃銅錫茶蠟等項。已經改折者。查照督撫題定價值開列。仍解本色者。照刊書價值。如數辦解。務令綱目畢舉。總撒相符。後有續增地丁。督

撫歲終彙題聽部查覈○又覆准督撫以開墾田地招徠人丁具題續入全書者將花名畝數備細造報○康熙二年題准全書造完日分送部科及各掌道御史通行磨對頒發各州縣○二十四年議准全書頭緒繁多易於混淆今新修簡明賦役全書止載起運存留漕項河工等切要款目刪去系抄以下尾數可除吏胥飛灑駁查之弊各州縣遵照新編全書造徵糧比簿不必另行造冊

凡攢造黃冊順治初每十年一次舉行○十三年議准直省黃冊五年攢造一次○十四年題准頒發各省黃冊款式其所造黃冊應於京城收貯庫房冊架令工部營建○十五年題准嗣後造黃冊時免送合抱冊○十六年覆准黃冊仍照舊例十年一造○又題准直省解到黃冊繁多廣西一司難以專管令按省各責該司磨對同廣西司收貯存庫設馬法四名樓軍二十名看守○十七年題准黃冊係田畝戶口版籍藏諸

天府大典攸關地方官吏有指稱造冊徵派者該

管官指叅議處○十八年覆准。州縣造黃冊時。有府冊道冊司冊撫冊督冊部冊。徒費民財。以後每府止造總冊一本。進呈

御覽。發部存案。至督撫司道府各冊。槩行免造○康熙元年題准。攢造黃冊。酌定繁簡。戶部爲天下財賦之總。藩司係一省錢穀之樞。及各縣身任催科之責。冊籍均不可少。除三冊外。竝令免造○七年題准。直省錢糧。每歲終。巡撫造送奏銷冊一本。開載地丁欵項數目。又造送考成冊一本。開列已完未完分數。又五年編審。造送增減

丁口冊籍。立法詳盡。其每十年一造黃冊。繁費無益。停止攢造。併裁看守馬法樓軍

凡會計冊。順治九年題准。舊例會計冊。備載州縣正項本折錢糧。凡起解到部者。卽於某項下註明年月日期。竝解戶姓名。以稽完欠而杜侵欺。今滿漢文冊。竝令照式刊行○又覆准。會計冊式。頒發各布政司。將各屬本折錢糧。訂正刊刻。轉發州縣。逐欵登填。徵完起解數目。竝年月日期。解役姓名。年終申司。彙呈督撫奏報○康熙四年覆准。直省歲造無序冊。卽係奏銷冊內

數目。抄謄裝釘。止換註語。糜費多端。將無序冊。永行停止。○七年題准。停造會計冊。

凡赤曆。順治十三年題准。州縣赤曆冊。每年頒發二扇。一備謄真。一令百姓自登納糧。以杜朦混侵漁之弊。○康熙八年覆准。有司歲終攢造次年赤曆。開列戶口錢糧數目。送知府覆算。印記頒發。每歲布政司銷算時。仍提赤曆磨對。○十八年覆准。州縣徵收錢糧。有付收。有串票。有流水紅簿。其赤曆冊。工費繁多。永行停止。凡州縣日收錢糧流水簿。年終同奏銷文冊。齋司磨

對

凡易知由單。順治六年題准。由單式。每州縣開列上中下地。及正襍各項。末編總數。刊成定式。頒發各布政司。照式刊板。轉行有司。給散花戶。○九年覆准。有司每年開徵一月前。預頒由單一式。如單外多派絲毫。聽撫按糾劾。○十年題准。每年由單。令於歲前十一月朔頒發。至報部之期。俱限十二月終旬。如有遲延。州縣官。每一個月。降一級調用。司道府官。每一個月。罰俸半

年。經承吏發配。三個月以上。州縣官革職。司道府官降一級調用。經承吏遣戍。督撫不行指叅者。以徇縱論。○十三年題定。由單報部日期。應量地遠近酌定。直隸限十二月終到部。山東山西河南限正月終到部。江南浙江限二月中到部。江西湖廣陝西限二月終到部。福建廣東限三月中到部。四川廣西限三月終到部。如州縣衛所官。遲報一個月者。罰俸三個月。遲兩個月者。罰俸六個月。遲三個月者。罰俸一年。遲四五月者。降一級。遲六七月者。降二級。俱調用。

司道府都司。遲報每一個月。罰俸一個月。遲四五個月者。罰俸六個月。遲六七個月者。降俸一級。留任。經承吏。遲一個月者。革役。三個月以上者。發配。半年以上者。遣戍。○又覆准。由單欵式。先載州縣地丁原額。次列除荒實徵總數。又次開里甲花戶。某則地。除荒實徵銀糧若干。某則人丁。除逃亡實徵銀若干。後開地丁。共該納銀糧若干。飭令州縣照式刊刻。使小民易曉。○十六年覆准。州縣由單申府。用府印鈐蓋。呈報部科覆覈。如有私派飛灑等弊。該府一併叅處。○

十七年覆准。州縣由單。每年預將來歲錢糧。開造樣單。限十月初一日。申報上司酌定。於十月十五日。發州縣刊頒。○康熙五年覆准。應徵白糧地畝。每畝徵米若干。均半改折銀若干。令開入由單。○六年覆准。由單報部。違限八個月以上者。州縣衛所官。降三級。司道府都司轉報官。降一級。各調用。○又覆准。各省由單。款項繁多。小民難以通曉。嗣後務將上中下等則地。每畝應徵銀米實數開明。至湖廣陝西二省。每糧一石。派徵本折數目。向未開載。行令照例開註。○

十五年議准。由單報部後。或增減改寫。應徵錢糧。及新墾地糧款項。不行填入。及不應徵之錢糧。錯入由單。并刮補由單者。該管官罰俸一年。巡撫罰俸六個月。如刊刻由單模糊。字樣舛錯。遺漏用印者。該管官罰俸六個月。巡撫罰俸三個月。○十七年覆准。各省報銷過米豆草束價值。刊單粘次年由單後。送部查考。如派給民間。不照部價者。督撫叅奏。

凡造報文冊。順治年間定。官員造報各項文冊。遺漏重開。數目舛錯。或多開少造。遺漏職名者。俱

實錄卷一百一十五
七
罰俸三個月。該管官未經查出。據冊轉報。罰俸一個月。○康熙十五年覆准。凡造報各項文冊遲延者。照

欽部事件違限例。分別月日議處

凡清查欺隱。順治三年題准。州縣官隱地十頃以上者。罰俸三個月。三十頃以上者。罰俸六個月。五十頃以上者。罰俸九個月。八十頃以上者。罰俸一年。一百頃以上者。降一級調用。○十年覆准。州縣地畝過割時。積奸里書。每多詭寄飛灑。跳保更名。或有地無糧。或地多糧少。或大畝

改折小畝。避重就輕等弊。令督撫飭除。○十三年

詔。直省有隱漏田糧。以熟作荒者。許自首免罪。竝不追理。以前所隱錢糧。其首出地畝。當年起科。如待他人發覺。仍治罪追糧。○十六年覆准。直省產鹽地畝。竈戶民戶。互相詭隱。令清釐疆界。勿致隱漏。○十八年覆准。江南蘇松等府。地糧荒熟。溷淆莫辨。令州縣官履畝踏勘。分晰圖戶。造冊申報。上司嚴核。○康熙元年覆准。隱匿熟地不納錢糧。或反圖冒功。稱作新墾者。州縣衛所官。革

職。道府降四級調用。督撫失察。各降二級。罰俸一年。○四年覆准。內外滿漢文武官員。朦隱地畝一項以下者。罰俸一年。一項以上者。降一級調用。二項以上者。革職。○十四年議准。官員將入官田地隱匿不舉者。革職。未經查出者。知府降一級調用。司道罰俸一年。巡撫罰俸六個月。其令人耕種。不納租銀者。州縣官降一級調用。該管官罰俸一年。如估價短少。或不候部文卽賣者。俱罰俸一年。該管官罰俸六個月。如州縣官不速行變價者。降俸二級。戴罪督催。完日開復。該管官不行查催者。罰俸六個月。○十五年議准。軍民隱匿熟地。或新墾田。一畝至九畝。責四十板。十畝以上。責四十板。柳號三個月。一項以上。責四十板。徒三年。里老失察。責四十板。柳號三個月。凡文武官紳。隱匿熟地。或新墾地。一畝至九畝。降四級調用。十畝以上。革職。一項以上。革職。杖一百。折贖。永不敘用。進士舉人貢監生員。隱地一畝至九畝。黜革。十畝以上。黜革。杖一百。折贖。一項以上。黜革。杖一百。折贖。永不敘用。已上所隱地。俱入官。錢糧按年追徵。州縣衛

九

所官。失察隱地。不及二頃者。降四級調用。二頃以上革職。道府都司直隸知州。失察隱地。不及五頃者。降二級調用。五頃以上者。降四級調用。督撫司。失察隱地。不及十頃者。降一級留任。十頃以上者。降二級留任。罰俸一年。凡各官。先因清查欺隱。併墾荒。有加級紀錄者。准其抵銷。其各官離任後。被接任官查出隱地。無論陞遷降調。休致告病。俱照現任官處分。其革職州縣衛所官。被接任官察出原任內隱地。不及二頃者。杖一百。二頃以上者。杖一百。徒三年。俱准贖。革

職道府都司直隸知州。被接任官察出原任內隱地。不及五頃者。杖八十。五頃以上者。杖八十。徒二年。俱准贖。革職督撫司。被接任官察出原任內隱地。不及十頃者。杖六十。十頃以上者。杖六十。徒一年。俱准贖。凡隱漏田地。限部文到八個月內。或自首。或查出。俱免罪。錢糧竝免追徵。如逾限不行首報。事發。照新定例治罪。○又覆准。州縣衛所官。查出隱地二十頃以上。紀錄一次。五十頃以上。加一級。一百頃以上。不論俸滿卽陞。道府都司直隸知州。查出隱地五十頃以

上。紀錄一次。一百頃以上。加一級。二百頃以上。加二級。督撫司。查出隱地五百頃以上。紀錄一次。一千頃以上。加一級。查出畝數更多者。按數紀錄加級。各官有先因查出隱地。竝墾地紀錄加級。後因失察隱地議處者。准其抵銷。若地主呈報州縣衛所官。而州縣衛所官不申報司道府。或申報司道府。而司道府不詳明督撫者。俱照隱地官員例處分。地主免議。凡舉首他人隱地十頃以上。卽以其地給舉首之人。妄告者。照隱地人治罪。○十六年題准。州縣衛所官查出

隱地三十頃以上。紀錄一次。六十頃以上。紀錄二次。九十頃以上。紀錄三次。一百二十頃以上。紀錄四次。一百五十頃以上。加一級。三百頃以上。不論俸滿卽陞。六百頃以上。卽陞加一級。九百頃以上。卽陞加二級。一千二百頃以上。卽陞加三級。一千五百頃以上。卽陞加四級。二千頃以上。陞任後。再准不論俸滿卽陞一次。四千頃以上。陞任後。再准不論俸滿卽陞二次。知府直隸知州。查出隱地一百頃以上。紀錄一次。二百頃以上。紀錄二次。三百頃以上。紀錄三次。四百

項以上。紀錄四次。五百頃以上。加一級。道員都司。查出隱地二百頃以上。紀錄一次。四百頃以上。紀錄二次。六百頃以上。紀錄三次。八百頃以上。紀錄四次。一千頃以上。加一級。督撫司。查出隱地五百頃以上。紀錄一次。一千頃以上。紀錄二次。一千五百頃以上。紀錄三次。二千頃以上。紀錄四次。二千五百頃以上。加一級。各官查出隱地。候戶部覆明錢糧全完日。交吏兵二部議敘。其督撫司道都司知府直隸知州。有查出隱地數多者。按數紀錄加級。○又覆准。隱漏地畝。原限八個月舉首。恐地遠限迫不及周查。令再寬限四個月。○十八年覆准。官民隱地。令再展限一年。仍許自首免罪。

徵收

國家正供。原有定額。閭閻疾苦。惟在橫徵。故立法催科。區畫詳盡。曰火耗。曰加派。曰預徵。曰差提。莫不有禁。至優免之法。抗逋之令。咸備載於後云。

凡徵收錢糧。順治元年題准。內監地畝錢糧。統歸戶部管轄。○又定。各直省錢糧。照明萬曆間

則例。其天啓崇禎時加增者。悉予豁除。○十年題准。截票之法。開列地丁錢糧數目。分爲限期。用印鈐蓋。就印字中截票爲兩。一給納戶爲憑。一留庫櫃存驗。按圖各置一冊。每逢比較。查驗有票者免催。未截者追比。○又題准。布政司頒發印簿。令州縣納戶親填簿上。季冬繳簿報司。○十二年覆准。江南財賦繁多。經收諸役。包攬侵漁。保歇朋比。那移剝民。令嚴行察訪。勒石永禁。○十四年覆准。直省存留錢糧。按銀七錢三額數收放。○又覆准。州縣輪充見年。止令催納

各戶錢糧。其一應差徭。毋使見年受累。○十七年題准。革除布政司看色銀匠。止令本司庫官庫吏驗收。○十八年覆准。州縣徵收。務將各區花名。繕造糧冊。使納戶細數。與一甲總額相符。易於摘追。又州縣官。不許私室稱兌。各置木櫃。排列公衙門首。令納戶眼同投櫃。以免扣剋。又令立循環二簿。照賦役全書款項。急者居先。緩者居後。按月循環徵收。○又覆准。布政司并州縣徵收錢糧。俱遵部頒法馬稱兌。勿令吏胥高下其手。○康熙八年覆准。嚴禁府官親至州縣

徵糧。以杜供應需索之弊。○十二年覆准。貴州錢糧。向係府縣各自分徵。竝無經徵督徵之異。今以貴陽。思南。鎮遠。銅仁。安順。都勻。平越。七府。知府所徵錢糧。各歸附郭新貴。安化。鎮遠。銅仁。普安。都勻。平越。七縣知縣經徵。知府止司督徵之責。俾畫一遵行。○十三年覆准。截票之法。計每畝實徵銀米。分爲十限。每月限完一分。截票寧家。印官止摘比未截糧戶。○十八年覆准。小民完糧。州縣官不給印票。照私徵例革職提問。司道府徇隱者革職。督撫庇縱者降五級調用。若文武生員。及上司衙役。包攬錢糧者。生員褫革。責四十板。衙役責四十板。枷號兩個月。該管官不行查出。罰俸一年。

凡禁革火耗加派。順治元年題准。官吏徵收錢糧。私加火耗者。以犯贓論罪。○二年題准。各官蒞任鋪設銀兩。嚴行禁革。違者究治。○三年題准。徵收錢糧。俱照明萬曆間則例。如浮冒多取者。照違

旨例治罪。侵尅少解者。照不及例處分。○十二年詔。各地方錢糧。凡橫斂私徵。暗加火耗。荒田逃戶。灑

派包賠。非時預借等弊。嚴行禁革。犯者督撫糾叅。○十六年覆准。各布政司法馬。有督撫咨請鑄給者。亦有該司解部較兌領回者。不許貪墨。有司明加暗重。○又覆准。有司借口徵糧。令里甲僉報大戶。派納銀米。傾蕩家產。又於正額外。立常例名色。私派厲民。嚴行禁革。○十七年覆准。有司私派里甲。承奉上司。凡日用薪米。修造衙門。供應家具禮物。及募夫馬民壯。每年婪飽等弊。通飭撫按。遵行嚴禁。○又覆准。州縣有濫取行戶。勒短價值者。責令司道府。每月稽察揭報。

○康熙三年題准。州縣官徵收錢糧。將已完那用。捏稱民欠。竝加派私徵者。革職提問。司道府廳官。朦隱不行申報者。革職。督撫徇縱不行題叅者。降五級調用。○四年題准。州縣官額外私派。上司徇隱不報。許里長甲首小民。據實控告。○六年覆准。正賦錢糧。各有定額。地方官遇有別項。輒令設法。名爲設法。實則加派。嗣後設法名色。永行禁止。○又題准。錢糧欸項繁多。咨題違錯。駁令查覆。在外各官。每借名部駁。私派百姓。竝衙役侵擾情弊。聽督撫糾叅。○八年覆准。

各處土產。有文武官員。行票差役。令州縣買送。州縣按里派取等弊。督撫將需索官員。並不舉首州縣官。一併查叅。○又題准。州縣加派里民。近經禁革。乃以日用供應。取辦牙行舖家。竝強索城市。令督撫刊石永禁。違者照加派例治罪。○十五年題准。州縣官火耗加派。被旁人首告。經司道府官審出。其失察之罪免議。○十七年議准。州縣官借造冊爲名。收取費用。科歛累民。任意灑派補庫。變賣倉糧。及借稱錢糧。准算部民子女。轉送與人者。革職提問。司道府官隱匿不報。或已經申報。督撫不行題叅。俱照不叅私派例處分。○十八年覆准。州縣官剋取火耗加派私徵者。俱革職提問。其朦隱不報之司道府官。亦革職提問。徇縱不叅之督撫。革職。凡禁止預徵。順治九年覆准。直省錢糧。應按期徵解。有預徵滋擾者。聽督撫按指叅。○康熙四年題准。徵收錢糧。定限四月完三分之二。八月內全完。有司不遵定限。預徵累民。及不分別欠糧多寡。槩行鞭朴者。該撫叅處。○六年覆准。徵收錢糧。夏稅定於五六月。秋糧定於九十月。○

會典卷二十四
七

七年覆准。夏秋定限。恐誤協餉。仍照舊例徵收。
○十八年覆准。州縣官隔年預徵錢糧。照私派
例革職提問。司道府官明知不報者革職。若已
經詳報。督撫不題叅者。降五級調用。
凡差委催提。順治元年題准。徵收錢糧。令花戶
自封投櫃。禁革催頭。以杜紛擾。○十年題准。州
縣官不許用孤貧衙役。恃老行凶。下鄉催糧。○
又題准。令布政司先提催解京款項。次及兵餉。
協餉。其餘存留。季冬催徵撥給。○十二年覆准。
州縣應徵錢糧。許司道行文立限提催。不得差

役擾害○又

特遣戶部滿洲司官。往江南。浙江。江西。山東。山西。河
南。六省。會同巡撫布政司。督催解部錢糧。○十
三年覆准。直省積逋錢糧。令每府選府佐一員。
詣所屬州縣。徹底清查。○十五年覆准。撫按轉
檄司道。弔取州縣卷冊稽查。不得委官巡歷。以
滋煩擾。○十七年題准。直省錢糧。各差戶工二
部滿洲司官筆帖式前往清察。撰給

勅書關防。○康熙三年覆准。州縣錢糧。上司動用差
提。名爲提手。種種勒索。行令嚴禁。○五年覆准。

催徵錢糧。原係州縣印官專責。不得濫委府佐。至州縣協徵滋擾。如道府私委。聽督撫指叅。督撫濫委。聽科道糾叅。

凡優免丁糧。

國初定。滿漢官員。及看守

郊壇

陵廟人員。及舉人生員官學生吏員甲兵。各優免丁徭。有差。○順治元年定。軍民年七十以上者。許留一丁侍養。免其襍泛差役。○又令。京城行商車戶等役。永停僉派。○二年議准。品官及舉貢

生員襍職吏典。應免丁糧。其廢官黜弁粟監貲郎。俱與民間一例當差。有冒濫優免者。撫按劾治。○五年題准。直省官紳優免例。京官一品。免糧三十石。人丁三十丁。二品。免糧二十四石。人丁二十四丁。三品。免糧二十石。人丁二十丁。四品。免糧十六石。人丁十六丁。五品。免糧十四石。人丁十四丁。六品。免糧十二石。人丁十二丁。七品。免糧十石。人丁十丁。八品。免糧八石。人丁八丁。九品。免糧六石。人丁六丁。外任官員各減其半。教職舉貢監生員。各免糧二石。人丁二丁。襍

職吏承。各免糧一石。人丁一丁。以禮致仕者。免十分之七。閒住者。免其半。犯贓革職者。不准優免。如本戶丁糧不及數者。止免實在之數。丁多糧少者。不許以丁准糧。丁少糧多者。不許以糧准丁。疎遠族屬。不得濫免。○十四年題准。一品官。至生員吏承。止免本身丁徭。其餘丁糧。仍徵充餉。

凡抗糧處分。順治十一年覆准。錢糧係

國家亟需。紳衿里民。一體輸納。州縣糧冊。當分宦戶。儒戶。民戶。三項。如豪紳劣衿。挾制官府。抗不

納糧。詭寄包攬者。指名叅奏。○十四年題准。錢糧冊分三戶。備造已未完數。秋冬二季。申報上司稽核完欠。○十五年覆准。錢糧各論分數。欠至八分九分十分者。文武鄉紳。革去品級頂帶。責四十板。折贖。候選候考進士舉人。革黜。責四十板。貢監生員。革黜。責四十板。柳號兩個月。欠至五分六分七分者。鄉紳。革去品級頂帶。責三十板。折贖。進士舉人。革黜。責三十板。貢監生員。革黜。責四十板。柳號一個月。欠四分以下者。鄉紳。革去品級頂帶。責二十板。折贖。進士舉人。革

黜。責二十板。貢監生員。革黜。責三十板。丁憂告假回籍官。抗糧者。不論分數。俱降三級。未完錢糧。各照數嚴追。其紳衿包攬別戶錢糧拖欠者。不論分數。俱革黜。責四十板。柳號三個月。地方官徇隱失察者。督撫開具分數題叅。照考成例議處。○又覆准。衙役欠糧八分九分十分者。革役。柳號三個月。責四十板。徒三年。欠五分六分七分者。革役。柳號兩個月。責三十板。徒二年。欠四分以下者。革役。柳號一個月。責二十板。徒一年。仍追未完錢糧。州縣官徇庇。聽撫按題叅。撫

按容隱。聽科道糾劾。○十六年覆准。奸民抗賦。逃竄隔屬。許本管官申詳道府。徑行票提。如有阻撓。督撫究處。○十七年題准。州縣奏銷時。註明紳衿衙役所欠分數。造冊申報。撫按題叅。以懲積玩。○又題准。江南抗糧。奏銷官員紳衿。有本戶竝無田土。他人假冒立戶者。有錢糧已完。吏役混開者。果係冤抑。許訴理開復。經手官役。并撫司道等官。分別議處。○又覆准。奸民假稱紳衿。圖免差徭。察出加等治罪。其鄉紳流寓。編入本地齊民。不許仍稱官戶。○康熙十四年議

准。官員將抗糧人犯。捏報逃亡。及并不起解者。降一級調用。該管官罰俸一年。如起解遲延者。罰俸一年。該管官罰俸六個月。

起運

戶部爲天下財賦之總滙。直省錢糧。順治元年。統歸戶部職掌。七年。分屬各部寺管理。康熙二年。仍歸戶部總理。今考直省舊全書所載。起運各部寺本折款項。及協濟撥給存留錢糧。條目繁曠。不能縷舉。存其梗概。以備稽核。至起解。批廻。僉委。劫失。咸有定例。詳載於後。

原額

起運戶部折色

京庫金花麥折銀 京庫黃白絹折銀

京庫絲綿折銀 農桑絲折絹銀

供用庫折色顏料等銀

甲字庫折色顏料銀

丁字庫折色顏料銀

公侯伯等歲支麥折銀

派剩象馬房麥折銀

京庫金花米折銀 京庫草折銀

京庫布濶白棉布三梭二線布折銀

京庫戶口鹽鈔銀 富戶銀

公侯伯等歲支祿米折銀

府部院等衙門米折銀

南糧改折解北銀 漕米永折銀

顏料黃蠟芽茶等折價銀

裁扣各項充餉銀 改兌各倉米折銀

九釐地畝銀

本色

顏料銅錫芽茶絲綿絹布等物

起運禮部折色

牲口料銀

藥材折價銀

包裹紅黃紙價銀

光祿寺果品厨料銀

本色

藥材

薦新芽茶

紙張

起運兵部折色

會同館馬價銀

備用馬折銀

馬役改抵太僕寺站銀

草料銀

草場租銀

起運工部折色

承運庫歲造緞疋料價銀

四司工料價銀 胖襖等銀

盔甲刀箭弦翎毛折價銀

斧刃磚料銀 弓改牛角價銀

黃白麻漆木料竹價鹿皮蓆草等銀

各匠工食衣裝銀 軍器軍三民七銀

織染局各色料銀

本色

白麻桐油魚線膠

起運各部滴珠鋪墊損解費銀

解鹽運司包補鹽課銀

解淮庫修河米折銀

協濟驛站銀

協濟各倉麥米折銀 協濟各倉麥米

撥給本地各營兵餉銀 官兵月糧

協濟他省兵餉銀

撥給淺船民七料銀

漕運水脚輕齋蘆蓆木板折銀

運軍行月二糧銀 白糧經費工食銀

兌軍正耗米

改兌正耗米

白糧正耗春辦米

運軍月糧

運船水手飯米

存留支給慶賀表箋竝齋進盤纏銀

拜賀習儀等銀

祭祀迎春曆日等銀

修理文廟城垣監倉銀

官員經費俸薪心紅紙張各役工食銀

驛站祇應銀

鄉飲酒禮銀

廩餼賓興考試激賞蓬厥路費牌坊等銀

襍支各項銀

襍支各項米

局糧

孤貧柴布銀

孤貧口糧

囚糧

康熙二十四年直省地丁錢糧起運存留數

總計起運銀二千一百九十三萬八千六百

二十七兩八錢零

總計存留銀六百二十八萬九千一百五十

五兩三錢零

直隸八府二州

起運銀一百八十八萬一千一百八兩二錢

二分七釐零

存留銀五十六萬二千五百兩二錢一分

金吾等六衛

起運銀四千六百五十兩七錢二分一釐二

毫零

奉天錦州二府

起運銀四千七百五十五兩二錢三釐零

起解

盛京戶部

存留銀九千一百八十四兩一錢六分六釐

六毫

江南江蘇等處

起運銀二百八十三萬六千五百九十三兩

二錢二分四釐零

存留銀一百一十四萬一千九百二十二兩

六錢六分零

安徽等處

起運銀一百一十五萬三千二百九十一兩

一錢五分九釐零

存留銀五十三萬六千五百六十七兩五錢

四分三釐零

浙江

起運銀二百一十八萬八千五百七十五兩
四錢六分三釐八毫零
存留銀七十三萬二千五十四兩二錢九分
六釐零

江西

起運銀一百五十二萬五千六百三十七兩
六錢六分四釐三毫零
存留銀四十三萬四千九百一十八兩四分
三釐四毫零

湖廣湖北等處

起運銀八十三萬一千七百五十三兩七錢
零
存留銀二十一萬三千七十二兩六錢八分
零

湖南等處

起運銀四十八萬七千四百一十九兩四錢
五分零
存留銀一十五萬五百七十五兩三錢三分
零

福建

起運銀八十六萬六千四百四十七兩八錢二釐六毫零

存留銀二十萬三千四百五兩一錢六分三釐九毫零

山東

起運銀二百五十萬四千二百八兩八錢六分九釐零

存留銀六十八萬七千二百六兩四錢八分二釐九毫零

山西

起運銀二百六十七萬八千七百七十九兩二錢九分四釐五毫零

存留銀三十三萬八千五百一十兩九分五釐六毫零

河南

起運銀二百二十六萬八千六百一兩八錢一分零

存留銀四十四萬五百五十四兩七錢五分零

陝西西安等處

會典卷二十四

三

會典卷二十四

三

會典卷二十四
起運銀一百二十七萬七千九十五兩五錢
八分二釐八毫零

存留銀二十九萬八千六百五十五兩九錢
七分九毫零

鞏昌等處

起運銀一十萬五千九百六十九兩四錢七
分一釐四毫零

存留銀一十萬五千一百二十二兩九錢九
分九毫零

四川

起運銀一萬二千四百六十兩五錢六分五
釐二毫零

存留銀二萬九千五百三十五兩一錢七分
二釐二毫零

廣東

起運銀一百萬六千三百七十六兩七錢六
分七釐二毫零

存留銀一十三萬九千七百一十七兩五錢
四分二釐八毫零

廣西

起運銀二十四萬三千二百一十一兩二錢九分零

存留銀八萬九千三百一十兩五錢一分五釐零

雲南

存留銀一十七萬四千八百一十八兩一錢

五分七釐二毫零內撥本省兵餉銀四萬六千一十兩二錢四釐零

貴州

起運銀六萬一千六百九十一兩五錢三分零

存留銀一千五百二十三兩五錢

凡起解錢糧。順治九年覆准。州縣錢糧。向俱解府。恐有經承庫役勒索侵那等弊。嗣後徑解布政司。止在該府掛號。○十年覆准。州縣徑解。必用吏胥。恐有掛欠。仍行官解法。由州縣解府。由府解司。○又議准。直省改折本省錢糧。用一條鞭法。總收分解。其點解地方。令官收官解。不得仍累小民。永著為例。○十二年覆准。直省錢糧。有徑解部者。有司府彙解部者。徑解甚速。彙解反遲。嗣後令州縣徑自解部。以杜司府那借之

弊○十三年覆准。直屬州縣錢糧。原無布政司。俱令解府總收。解部。各省州縣錢糧。仍由府掛號解司。不必轉批彙解。○十五年覆准。直省解納錢糧。各有印文投部。卽移送京畿道刷卷。以稽遲悞。免令解官赴京畿道掛號驗批。○康熙元年覆准。州縣錢糧。先儘起運全完。方准支給存留欸項。○二年題准。起解錢糧。俱有腳價。係正項之外。派給解官。嗣後撥本省兵餉。不給腳價。如撥遠省兵餉。及解京者。仍給解費。○七年題准。州縣開徵錢糧後。逐月申報該府。隨收隨解。如借稱候齊彙解。以抗玩治罪。該府於州縣申報後。卽轉報布政司。如報收未解。該府不卽稽察者。以徇庇治罪。該司於府申報後。察叅不嚴。致日久侵沒者。以失察治罪。該撫本年不行察叅。致事發。或交代時。始查出者。以朦混坐罰。○九年題准。凡錢糧竝未起解。申報起解。或庫內無銀。申報有銀者。各降二級調用。巡撫罰俸一年。○十四年議准。額買顏料等項錢糧。各州縣三月內解銀。知府卽行採辦。委官於本年十月內押運進京交納。如州縣徵銀不足。解府遲

會典卷二十四
三
悞。及知府採辦稽延起運違限者。俱降職一級。完日開復。該撫限本年二月內估價題報。如該撫估報逾期。布政使督催不力。完欠罔稽。俱罰俸六個月。若本年本色物料。年終不能全完者。督催巡撫布政使。俱降俸一級。戴罪督催。完日開復。如知府採辦稽遲。先給空批。卸罪解官者。降一級調用。或採買物料不堪用者。罰俸一年。承估布政使。不照時價確估。妄行多開者。罰俸一年。巡撫罰俸六個月。如顏料等項。不送上司驗看。徑行解部者。罰俸六個月。○十五年議准。

官員正項錢糧。未經解送。先給官役俸工。或不按季給發。全給重支。或違例給發錢多銀少者。俱降一級調用。轉詳官罰俸一年。巡撫罰俸六個月。○又議准。官員將不應起解之錢糧。違例起解者。罰俸一年。或應解本色。解送折色者。降一級調用。○又議准。官員起解錢糧。不行詳查。致銀匠於銀內攙和鉛沙者。降三級調用。巡撫罰俸一年。如解送潮銀者。降一級調用。巡撫罰俸六個月。

凡批廻。順治十年覆准。起解錢糧。布政司先發

空白批文百張。編定號數。府州縣起解時。印填領解姓名投司。司查批到先後。以杜侵冒。○又題准。直省錢糧。州縣簽批解府。府但掛號。不必轉批。州縣印封銀到府。府但彙解。不必拆封。止加府印鈐蓋。○十一年覆准。州縣起解錢糧。先期申報司府。填入驗批簿內。一面起批。限期解交該衙門。仍將批發回。不得踵蹈卧批之咎。州縣隨將領過批廻實收。具文申報。登簿存驗。○又覆准。直省錢糧。布政司已給批收。卽將解過欸項數目。彙造清冊。半年一報部。寺科道衙門。以憑磨對。其錢糧解交後批廻未獲。或係解役侵欺。或係某衙門卧批。速查咨部叅處。○十六年覆准。解部錢糧批文冊籍。各官當堂定限。僉發。如假手吏胥。空懸小日。任意違限。剋補年月。扶同作弊。經部察出。將解役送刑部究擬。○十七年覆准。州縣解司錢糧。批面三註日期。一到司日。一兌銀日。一發批日。○又覆准。連環號批。該撫隨收隨發到司。該司卽以批到日收銀。隨發批。令解役速回。不必以批廻送巡撫查驗。惟另文申詳巡撫。○康熙二年覆准。州縣起解錢

糧以批廻爲據。令設連環批。其式用紙一張。聯寫字號。截爲二批。預申巡撫。親判銀數。限日發回州縣。一申巡撫存案。一發解役赴該衙門交納。註收銀數。發回原批。卽赴巡撫衙門對批查驗。以杜侵那遲延之弊。○四年覆准。錢糧各有款項。起解不容混淆。如布政使將解到錢糧。發換批廻。改抵別項。及府州縣不按款項。朦混抵解。布政使遽爲轉報者。聽督撫糾叅。○六年題准。南糧一項。向令地方官以批廻送部查驗。解役往返疎虞。奸胥乘機侵蝕。嗣後照正項例。責成巡撫核明。歲終造報。批廻不必送部查驗。○九年題准。凡批廻未領稱爲已領。未發稱爲已發者。各罰俸一年。○十二年覆准。巡撫布政司。係一省專管錢糧之官。其批廻不必轉報總督巡鹽。

凡委解。順治九年議准。解役中途盜賣。照監守自盜律擬罪。家產變賣追賠。州縣官濫差匪人者連坐。○十二年覆准。江南蘇松常三府屬領解員役。侵蝕積逋。限文到三月內。照數完納。如逾限不完。本犯正法。估變家產抵償。倘人亡產

會典卷三十四
絕。令原委解衙門官賠補。○十六年覆准。領解官役到京。須親身赴部交納。不許市棍包攬。違者。領解官役治罪。棍徒執送刑部究擬。○十七年題准。解京錢糧。例用解官。令布政司當堂從公輪流掣簽。仍登記文簿。以均勞逸。○十八年題准。凡起解協餉銀兩。務委空閒府佐押解。○康熙二年議准。解部本折錢糧。十萬以上。委府佐貳官。五萬以上。委州縣佐貳官。五萬以下。委雜職官。察其俸深年壯者。司府親爲註選。○九年題准。凡起解兵餉協餉漕糧白糧本色顏料等項。該管司道府官。不委見任佐貳。濫委廢員匪人者。罰俸一年。或錢糧中途失悞者。原委之官降一級調用。如委見任官中途失悞者。原委之官罰俸六個月。如領解官侵欺潛逃者。原委之官降一級調用。如並未委官。批內填寫委官。及委不係職官者。均罰俸一年。○十三年覆准。各省起解餉銀。該督撫並各差御史。選擇才能同知通判押解。如同知通判別有委用。選州縣廉幹佐貳官押解。○十四年議准。解送顏料等項。解官中途乾沒交納短少者。照侵欺例治罪。

若解部稽遲一月以內免議。一月以外。罰俸一年。解役懲治。如久追無完。令該知府賠足。不得派累于民。○又議准。凡起解本色顏料正項錢糧。如解官人役。違該撫批限到京日期一月以外。及逾崇文門掛號日期交納者。題叅治罪。若官役解到錢糧。不卽交納遲延者。或惡棍包攬交納嚇詐。并崇文門人役措勒等弊。事發俱照侵欺例議處。○十五年題准。凡遵例差委。見任官解送。而解官侵欺潛逃者。原委官改爲降一級留任。

凡劫失。順治初年定。解銀中途被劫。解官與失事地方官均賠。○四年覆准。起解日。不先申請防護。又不經過會城。以致劫失。令解官賠補。○七年題准。浙江建寧縣貯庫候解錢糧。城陷被劫。准予豁免。○十二年覆准。江西建昌府領解錢糧。中途被亂兵搶失。免令追賠。○十六年覆准。解京錢糧。途次疎虞。文武將吏酌量均賠。○十七年題准。錢糧中途被劫。鎮將防將。及護送官弁。各令賠補十分之二。知縣賠十分之三。領解官賠十分之一。務令照數賠足。○又覆准。領解

員役。經行州縣驛路。將領撥兵護送。如有疎失。專管者賠五分。兼轄者賠二分五釐。防護者賠二分五釐。若私行小路。致有疎失。罪在領解。不許他諉。○十八年覆准。起解錢糧被劫。文武各賠五分。文職州縣官賠三分。道府各賠一分。順天所屬州縣賠三分。道員賠二分。武職專管防護各賠二分。兼轄一分。若無兼轄地方。專管賠三分。防護賠二分。如解官不由通途。不掛票號。致無防護。責在解官全賠。永著爲例。

大清會典卷之二十四

