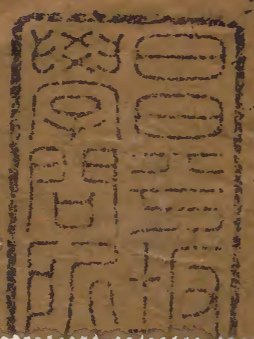


景岳全書

十九之廿一

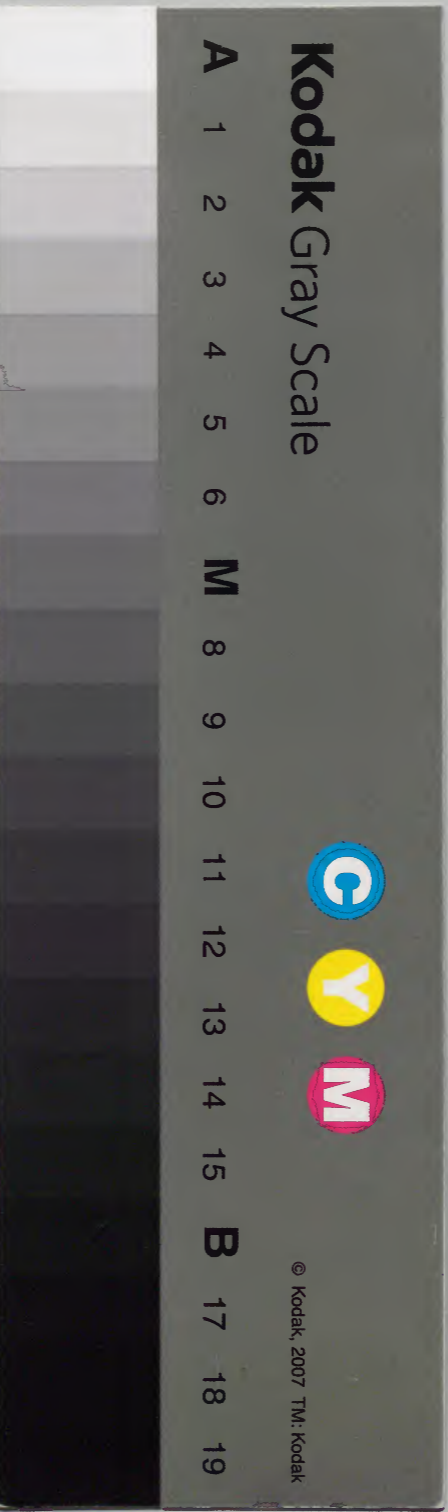
十九卷 雜證 嘔吐 欬嗽 喘促 呃逆 鬱證  
 二十卷 雜證 謨 霍亂 惡心  
 二十一卷 雜證 謨 吞酸 反胃 噎膈 餽雜



內閣文庫	漢書
二四六	類
二四	冊
三〇一	函
四	架

漢書門類	二四	冊
二四	架	函
二四	冊	號
二四	架	類

內閣文庫	番號	漢	12465
冊數	24	(	7)
函號	301		27



非藏

景岳全書卷之十九雜證謨

日山

欬嗽

湖集  
草文庫

會稽 張介賓 會卿著

會稽 魯超 謙菴訂

經義

欬論黃帝問曰肺之令人欬何也岐伯對曰五臟六腑皆令人  
欬非獨肺也帝曰願聞其狀岐伯曰皮毛者肺之合也皮毛  
先受邪氣邪氣以從其合也其寒飲食入胃從肺脈上至喉

全書卷之十九

欬嗽

一

全書卷十九  
雜論  
肺則肺寒肺寒則外內合邪因而客之則爲肺欬五臟各以其時受病非其時各傳以與之人與天地相參故五臟各以治時感於寒則受病微則爲欬甚則爲泄爲痛乘秋則肺先受邪乘春則肝先受之乘夏則心先受之乘至陰則脾先受之乘冬則腎先受之○肺欬之狀欬而喘息有音甚則唾血○心欬之狀欬則心痛喉中介介如梗狀甚則咽腫喉痺○肝欬之狀欬則兩脇下痛甚則不可以轉轉則兩胠下滿○脾欬之狀欬則右胠下痛陰陰引肩背甚則不可以動動則欬劇○腎欬之狀欬則腰背相引而痛甚則欬涎○帝曰六

腑之欬奈何安所受病岐伯曰五臟之久欬乃移於六腑○脾欬不已則胃受之胃欬之狀欬而嘔嘔甚則長蟲出○肝欬不已則膽受之膽欬之狀欬而嘔膽汁○肺欬不已則大腸受之大腸欬狀欬而遺矢○心欬不已則小腸受之小腸欬狀欬而失氣氣與欬俱失○腎欬不已則膀胱受之膀胱欬狀欬而遺溺○久欬不已則三焦受之三焦欬狀欬而腹滿不欲食飲○此皆聚於胃關於肺使人多涕唾而面浮腫氣逆也

帝曰治之奈何岐伯曰治臟者治其俞治腑者治其合浮腫

者治其經帝曰善

生氣通天論曰秋傷於濕上逆而欬

陰陽應象大論曰秋傷於濕冬生欬嗽

示從容論曰欬嗽煩寃者是腎氣之逆也○喘欬者是水氣并陽明也

脈解篇曰少陰所謂嘔欬上氣喘者氣在下陽氣在上諸陽氣浮無所依從故嘔欬上氣喘也

陰陽別論曰一陽發病少氣善欬善泄

五臟生成篇曰欬嗽上氣厥在胸中過在手陽明太陰

玉機真藏論曰秋脈不及則令人喘呼吸少氣而欬上氣見血

下聞病音

刺禁論曰刺中肺三日死其動為欬

評熱病論曰勞風法在肺下詳後論證條中

氣交變大論凡歲火太過○歲金太過○歲水太過○歲木不及等年俱有效證

五常政大論凡審平之紀○從革之紀○堅成之紀○少陽司天等年俱有效證

至真要大論凡少陰司天○太陰司天○少陽司天○陽明司

天○陽明之勝○少陰之復○太陰之復○少陽之復○陽  
明之復○厥陰司天客勝○少陽司天主勝○太陽司天客  
勝等年俱有欬證

五邪篇曰邪在肺則病皮膚痛寒熱上氣喘汗出欬動肩背  
繆刺論曰邪客於足少陽之絡令人脇痛不得息欬而汗出

論證 共四條

欬嗽一證竊見諸家立論太繁皆不得其要多致後人臨證莫  
知所從所以治難得效以余觀之則欬嗽之要止惟二證何  
爲二證一曰外感一曰內傷而盡之矣夫外感之欬必由皮

毛而入蓋皮毛爲肺之合而凡外邪襲之則必先入於肺久  
而不愈則必自肺而傳於五臟也內傷之嗽必起於陰分蓋  
肺屬燥金爲水之母陰損於下則陽孤於上水涸金枯肺苦  
於燥肺燥則癢癢則欬不能已也總之欬證雖多無非肺病  
而肺之爲病亦無非此二者而已但於二者之中當辨陰陽  
當分虛實耳蓋外感之欬陽邪也陽邪自外而入故治宜辛  
溫邪得溫而自散也內傷之欬陰病也陰氣受傷於內故治  
宜甘平養陰陰氣復而嗽自愈也然外感之邪多有餘若實  
中有虛則宜兼補以散之內傷之病多不足若虛中挾實亦

當兼清以潤之大都欬嗽之因無出於此於此求之自得其本得其本則治之無不應手又何有巢氏之十欬證陳氏之三因證徒致亂人心目而不得其際也畱心者其熟味此意一經云肺之令人欬又曰五臟六腑皆令人欬非獨肺也又曰皮毛先受邪氣邪氣以從其合也又曰五臟各以其時受病非其時各傳以與之然則五臟之欬由肺所傳則肺為主臟而五臟其兼者也故五臟六腑各有其證正以辨其兼證耳既有兼證則亦當有兼治雖有兼治然無非以肺為主也是固然矣然愚則猶有說焉則謂外感之欬與內傷之欬其所

本不同而所治亦異蓋外感之欬其來在肺故必由肺以及臟此肺爲本而臟爲標也內傷之欬先因傷臟故必由臟以及肺此臟爲本而肺爲標也凡治內傷者使不知治臟而單治肺則真陰何由以復陰不復則欬終不愈治外感者使不知治陽而妄治陰則邪氣何由以解邪不解則嗽終不寧經曰治病必求其本何今人之不能察也

一勞風證內經評熱病論曰勞風法在肺下其爲病使人強上冥視睡出若涕惡風而振寒此爲勞風之病巨陽引精者三日中年者五日不精者七日欬出青黃涕其狀如膿大如彈

凡從口中若鼻中出不出則傷肺傷肺則死矣

賓按此勞風之證卽勞力傷風證也蓋人之勞者必毛竅開而汗液泄所以風邪易入凡今人之患傷風者多有此證故輕者惟三四日重者五七日必欬出濁痰如涕而愈者此卽勞風之屬也但以外感之法治之自無不愈其有勞之甚者或內搖其精或外勞其形勞傷旣甚精血必虧故邪不能散而痰不能出此卽勞損乾嗽之類也所以多不可治

一外感有嗽內傷亦有嗽此一實一虛治當有辨也蓋外感之嗽必因偶受風寒故或爲寒熱或爲氣急或爲鼻塞聲重頭痛吐痰邪輕者脉亦和緩邪甚者脉或弦洪微數但其素無積勞虛損等證而陡病欬嗽者卽外感證也○若內傷之嗽則其病來有漸或因酒色或因勞傷必先有微嗽而日漸以甚其證則或爲夜熱潮熱或爲形容瘦減或兩顴常赤或氣短喉乾其脉輕者亦必微數重者必細數絃緊蓋外感之嗽其來暴內傷之嗽其來徐外感之嗽因於寒邪內傷之嗽因於陰虛外感之嗽可溫可散其治易內傷之嗽宜補宜和其治難此固其辨也然或其脉證素弱而忽病外感者有之或其形體素強而病致內傷者亦有之此中疑似但於病因脉

色中細加權察自有聲應可證若或認之不真而互謬其治則吉凶攸係不淺也最宜慎之

外感嗽證治

共五條

一外感之嗽無論四時必皆因於寒邪蓋寒隨時氣入客肺中所以治嗽但治以辛溫其邪自散惟六安煎加生薑為最妙凡屬外感悉宜先以此湯加減主之○若肺腕燥澀痰氣不利或年老血衰欬費力者於本方加當歸二三錢○若寒氣太盛或中寒肺氣不溫邪不能解者於此方加北細辛七八分或一錢若冬月寒盛氣閉邪不易散者即麻黃桂枝俱

可加用或用小青龍湯○若傷風見寒或傷寒見風而往來寒熱欬嗽不止者宜柴陳煎主之○若寒邪不甚痰氣不多者但以二陳湯加減主之則無有不愈

一外感之嗽凡屬陰虛少血或脾肺虛寒之輩則最易感邪但察其脉體稍弱胸膈無滯或腎氣不足水泛為痰或心膈嘔惡飢不欲食或年及中衰血氣漸弱而欬嗽不能愈者悉宜金水六君煎加減主之足稱神劑○若兼陽分氣虛而脉微神困懶言多汗者必加人參勿疑也○若但以脾胃土虛不能生金而邪不能解宜六君子湯以補脾肺或脾虛不能制



水泛而為痰宜理中湯或理陰煎八味丸之類以補土母皆良法也

一外感欬嗽而兼火者必有內熱喜冷脉滑等證亦但以二陳六安等湯酌加涼藥佐之熱微者可加黃芩一二錢熱甚者再加知母梔子之屬若火在陽明而兼頭痛熱渴者惟加石膏為宜

一外感之證春多升浮之氣治宜兼降如澤瀉前胡海石瓜蒌之屬是也夏多炎熱之氣治宜兼涼如芩連知柏之屬是也秋多陰濕之氣治宜兼燥如蒼朮白朮乾薑細辛之屬是也

冬多風寒之氣治宜兼散如防風紫蘇桂枝麻黃之屬是也經言歲氣天和即此之類然時氣固不可不知而病氣尤不可不察若當其時而非其病及時證有不相合者又當舍時從證也至于各臟之氣證有兼見者又當隨宜兼治故不可任膠柱之見

一欬嗽凡遇秋冬即發者此寒包熱也但解其寒其熱自散宜六安煎二陳湯金水六君煎三方察其虛實壯老隨宜用之如果內熱甚者不妨佐以黃芩知母之類

內傷欬證治 共七條

一凡內傷之嗽必皆本於陰分何爲陰分五臟之精氣是也然五臟皆有精氣而又惟腎爲元精之本肺爲元氣之主故五臟之氣分受傷則病必自上而下由肺由脾以極於腎五臟之精分受傷則病必自下而上由腎由脾以極于肺肺腎俱病則他臟不免矣所以勞損之嗽最爲難治正以其病在根本而不易爲力也病在根本尚堪治不求本乎故欲治上者不在乎上而在乎下欲治下者不在乎下而在乎上知氣中有精精中有氣斯可以言虛勞之嗽矣

一肺屬金爲清虛之臟凡金被火刑則爲嗽金寒水冷亦爲嗽此嗽嗽所當治肺也然內傷之嗽則不獨在肺蓋五臟之精皆藏於腎而少陰腎脉從腎上貫肝膈入肺中循喉嚨挾舌本所以肺金之虛多由腎水之涸正以子令母虛也故凡治勞損嗽必當以壯水滋陰爲主庶肺氣得充嗽可漸愈宜一陰煎左歸飲瓊玉膏左歸丸六味地黃丸之類擇而用之○其有元陽下虧生氣不布以致脾困於中肺困於上而爲喘促爲痞滿爲痰涎嘔惡爲泄瀉畏寒凡脉見細弱證見虛寒而嗽不已者此等證候皆不必治嗽但補其陽而嗽自止如右歸飲右歸丸八味地黃丸大補元煎六味回陽飲理

中湯劫勞散之類皆當隨宜速用不得因循以致浸漫無及也

一內傷欬凡水虧於下火炎於上以致火燥肺金而為乾渴煩熱喉痛口瘡潮熱便結喜冷尺寸滑數等證則不得不兼清火以存其水宜四陰煎或加減一陰煎人參固本丸主之此當與欬血證參酌其治詳見血證門

一欬嗽聲啞者以肺本屬金蓋金實則不鳴金破亦不鳴金實者以肺中有邪非寒邪即火邪也金破者以真陰受損非氣虛即精虛也寒邪者宜辛宜溫火邪者宜甘宜清氣虛者宜

補陽精虛者宜補陰大都此證邪實者其來暴其治亦易虛損者其來徐其治亦難治損之法當與後乾欬證參酌用之一內傷虛損之嗽多不宜用燥藥及辛香動氣等劑如六安二陳之類皆不可輕用惟甘潤養陰如乳酥蜂蜜百合地黃阿膠麥冬去皮胡桃肉之類皆所宜也

一外邪證多有誤認為勞傷而遂成真勞者此必其人氣體柔弱而醫家望之已有成心故見其發熱遂認為火見其欬嗽遂認為勞不明表裏率用滋陰降火等劑不知寒邪既已在表涼藥不宜妄投若外既有寒而內又得寒則表裏合邪必

致邪留不解延綿日甚俗云傷風不愈變成勞夫傷風豈能  
變勞特以庸醫誤治而日加清削則柔弱之人能堪幾多清  
理久而不愈不至成勞不已也此實醫之所誤耳故醫於此  
證最當詳察在表在裏及新邪久病等因脉色形氣等辨辨  
得其真則但以六安煎金水六君煎或柴陳煎之類不數劑  
而可愈矣醫之不精此其一也

一乾欬嗽證在丹溪云火鬱之甚乃痰鬱火邪在肺中用苦梗  
以開之下用補陰降火不已則成勞須用倒倉法此證多是  
不得志者有之愚謂丹溪此說殊不其然夫既云不得志則

其憂思內傷豈痰火病也又豈苦梗倒倉所宜攻也蓋乾欬  
嗽者以肺中津液不足枯涸而然此明係內傷虧損肺腎不  
交氣不生精精不化氣所以乾澀如此但其有火無火亦當  
辨治若藏平無火者止因肺虛故必先補氣自能生精宜五  
福飲之類主之若藏氣微寒者非辛不潤故必先補陽自可  
生陰宜理陰煎或六君子湯之類主之若兼內熱有火者須  
保真陰故必先壯水自能制火宜一陰煎或加減一陰煎兼  
貝母丸之類主之若以此證而但知消痰開鬱將見氣愈耗  
水愈虧未免為涸轍之鮒矣

辨古

河間曰欬謂無痰而有聲肺氣傷而不清也嗽是無聲而有痰  
脾濕動而為痰也欬嗽謂有痰而有聲蓋因傷於肺氣動於  
脾濕欬而為嗽也脾濕者秋傷於濕積於脾也故經曰秋傷  
於濕冬必欬嗽大抵素秋之氣宜清肅而反動之氣必上衝  
為欬嗽甚則動於濕而為痰也假令濕在肝經謂之風痰濕  
在心經謂之熱痰濕在脾經謂之濕痰濕在腎經謂之寒痰  
宜隨證而治之若欬而無痰者以辛甘潤其肺如蜜煎生薑  
湯蜜煎橘皮湯之屬是也若嗽而嗽者當以治痰為先治痰

者必以順氣為主是以南星半夏勝其痰而欬嗽自愈枳殼  
陳皮利其氣而痰自下痰而能食者大承氣湯微下之痰而  
不能食者厚朴湯疎導之此治法之大體也

愚觀河間此說謂治嗽當先治痰因以南星半夏之屬為主  
似得治嗽之法矣此其意謂嗽必因痰故勝其痰而嗽自愈  
則理有不然也蓋外感之嗽必因風寒風寒在肺則肺氣不  
清所以動嗽動嗽然後動痰此風邪痰嗽之本本於外感非  
外感本於痰也又如內傷之嗽必因陰虛陰虛則水涸金枯  
所以動嗽脾虛腎敗所以化痰此陰虛痰嗽之本本於內傷

非內傷本於痰也今日治嗽當先治痰豈求本之道乎然治  
外感之嗽者誠惟二陳之屬爲最效又何故也蓋南星半夏  
生薑陳皮枳殼之類其味皆辛辛能入肺辛能散寒寒邪散  
則痰嗽自愈此正所以治本而實非以治痰也若內傷陰虛  
之嗽則大忌辛燥此輩豈堪輕用哉經曰肺欲辛以辛瀉之  
此肺實者之宜辛也又曰辛走氣氣病無多食辛此肺虛者  
之忌辛也氣味宜否之理內經妙用如此河間何以不察而  
謂南星半夏之屬但能治痰豈果治痰之標便能治嗽之本  
乎

述古 共六條

楊仁齋曰肺出氣也腎內氣也肺爲氣之主腎爲氣之本凡咳  
嗽引動百骸自覺氣從臍下奔逆而上者此腎虛不能收氣  
歸原當以地黃丸安腎丸主之毋徒從事於肺此虛則補子  
之義也

衍義云有暴嗽服諸藥不效或教之進生料鹿茸丸大兔絲子  
丸方愈有本有標却不可因其暴嗽而疑驟補之非所以易  
愈者亦覺之早故也

丹溪曰欬嗽有風有寒有痰有火有虛有勞有鬱有肺脹

王節齋曰因嗽而有痰者欬爲重主治在肺因痰而致欬者痰爲重主治在脾但是食積成痰痰氣上升以致欬嗽只治其痰消其積而欬自止亦不必用肺藥以治欬也

薛立齋曰春月若因風寒所傷欬嗽聲重頭痛用金沸草散○欬嗽聲重身熱頭痛用局方消風散○蓋肺主皮毛肺氣虛則腠理不密風邪易入治法當解表兼實肺氣肺有火則腠理不閉風邪外乘治宜解表兼清肺火邪退卽止若數行解散則重亡津液邪蘊而爲肺疽肺痿矣故凡肺受邪不能輸化而小便短少皮膚漸腫欬嗽日增者宜用六君子湯以補

脾肺六味丸以滋腎水○夏月火熱炎上喘急而嗽而赤潮熱脈洪大者用黃連解毒湯○熱燥而欬用梔子仁湯○欬唾有血用麥門冬湯俱兼以六味丸夏月尤當用此壯腎水以保肺金○夏月心火乘肺輕則用麥門冬湯重則用人參平肺散若上焦實熱用涼膈散虛熱用六君子湯○中焦實熱用竹葉石膏湯虛熱用竹葉黃芪湯○下焦虛熱用六味丸○秋月濕熱傷肺若欬而身熱自汗口乾便赤脈虛而洪者用白虎湯○身熱而煩氣高而短心下痞滿四肢困倦神短少者香薷飲○若病邪旣去宜用補中益氣加乾山藥

五昧子以養元氣柴胡升麻各二分以升生氣○冬月風寒  
外感形氣病氣俱實者宜用麻黃湯之類所謂自表而入自  
表而出若形氣病氣俱虛者宜補其元氣而佐以解表之藥  
若專於解表則肺氣益虛腠理益疎外邪乘虛易入病愈難  
愈矣○若病日久或誤服表散之劑以致元氣虛而邪氣實  
者急宜補脾土爲主則肺金有所養而諸病自愈○若人老  
弱或勞傷元氣而患前證誤服麻黃枳殼紫蘓之類而汗出  
亡陽者多患肺癰肺痿治失其宜多致不起○午後嗽者屬  
腎氣虧損火炎水涸或津液湧而爲痰者乃真臟爲患也須  
用六味地黃丸壯腎水滋化源爲主以補中益氣湯養脾土  
生肺腎爲佐設用清氣化痰則誤矣

徐東皋曰凡欬嗽之人氣體虛弱者用瀉氣藥多不效間有效  
者亦必復作若此者並宜補益而嗽自愈氣體厚者或係外  
感俱宜發散邪氣破滯氣而嗽自寧新欬嗽者亦宜從實治  
之也久欬嗽者宜從虛治之也或用瀉藥以劫其情歸九仙  
散之屬也○凡治欬嗽當先求病根伐去邪氣而後可以烏  
梅訶子五味罌粟殼欬冬花之類此輩性味燥澁有收斂劫  
奪之功亦在所必用可一服而愈然須權其先後而用之



灸法

肺俞 俞府 天突 風門各七壯 列缺三壯 乳根三壯

欬嗽論列方

二陳湯和一 六安煎新和二

理中湯熱一 麻黃湯散一 理陰煎新熱三

厚朴湯和五四 理陰煎新熱三

柴陳煎新散九 香薷飲和一六九

白虎湯寒二 一陰煎新補八

四陰煎新補十二 金水六君煎新和一

五福飲新補六 瓊玉膏補六一

補中益氣湯補三一 左歸飲新補二

右歸飲新補三 加減一陰煎新補九

左歸丸新補四 右歸丸新補五

六味回陽飲新熱二 六味丸補一二一

八味丸補一二二 人參固本丸補百七

人參平肺散寒三七 地黃丸補一二一

安腎丸熱一六七 竹葉石膏湯寒五

劫勞散婦一二四 九仙散固十

涼膈散 攻十九

竹葉黃芪湯 寒七

小清龍湯 散八

六君子湯 補五

生料鹿茸丸 補一三三

大補元煎 新補一

麥門冬湯 寒四四

大免絲子丸 固三六

金沸草散 散八一

梔子仁湯 寒十九

局方消風散 散四七

大承氣湯 攻一

黃連解毒湯 寒一

貝母丸 新和十八

論外備用方

四君子湯 補一

生脉散 補五七

十全大補湯 補二十

寧肺湯 補六三 熱嗽

蜜酥煎 補六六

鳳髓湯 補六五 潤肺

五味異功散 補四

鹿茸丸 補一三三

補肺湯 補六二 勞嗽

杏仁煎 和一四二 喘嗽

杏仁膏 和一四三 欬唾血

橘皮半夏湯 和十三

星香丸 和百二 痰嗽

蕪子煎 和一四一 潤肺

杏仁蘿蔔子丸 和百十九 痰嗽

杏仁丸 和百八 老人欬嗽

白朮湯 和二七 濕痰嗽

人參定喘湯 和一三四 寒喘嗽

前胡散 和一四四 煩熱嗽

百花膏 和一四五 嗽血

阿膠散 和二百七 唾血

玉液丸 和百六 消痰火

玉粉丸 和百七 痰嗽

桑皮散 散八四 風熱嗽

參蘓飲 散三四 風寒

十神湯 散四十 外感

旋復花湯 散八二 風入肺

二母散 寒四九 肺熱

紫苑散 寒五三 肺痿血

黃芩知母湯 寒五一 火嗽

團魚丸 寒九五 痰熱勞嗽

五味子丸 固十二 劫嗽

人參清肺湯 寒三六 肺虛熱

三妙湯 固九 久嗽

安眠散 固七 久嗽

加味理中湯 熱五 虛寒

潤肺丸 固十四

百藥煎 固八 劫嗽

靈寶烟筒 因二六七

嗽烟筒 因二六六

# 喘促

## 經義

至真要大論曰諸氣臏鬱皆屬於肺○諸痿喘嘔皆屬於上○諸逆衝上皆屬於火

脉解篇曰陽明所謂上喘而為水者陰氣下而復上上則邪客於臟腑間故為水也少陰所謂嘔欬上氣喘者陰氣在下陽氣在上諸陽氣浮無所依從故嘔欬上氣喘也

陰陽別論曰二陽之病發心脾其傳為息賁者不治○陰爭於內陽擾於外魄汗未藏四逆而起起則熏肺使人喘鳴

大奇論曰肺之雍喘而兩胛滿

太陰陽明論曰犯賊風虛邪者陽受之陽受之則入六府入六

府則身熱不時臥上為喘呼

痺論曰心痺者脉不通煩則心下鼓暴上氣而喘○肺痺者煩

滿喘而嘔○淫氣喘息痺聚在肺○腸痺者數飲而不得出

中氣喘爭

陽明脉解篇曰陽明厥則喘而惋惋則惡人帝曰或喘而死者

或喘而生者何也岐伯曰厥逆連臟則死連經則生

脉要精微論曰肝脉若搏因血在脇下令人喘逆

逆調論曰夫不得卧卧則喘者是水氣之客也夫水者循津液

而流也腎者水臟主津液主卧與喘也

示從客論曰喘欬者是水氣并陽明也

玉機真藏論曰秋脉不及則令人喘呼吸少氣而欬上氣見而

下聞病音

舉痛論曰勞則喘息汗出外內皆越故氣耗矣○寒氣客於衝

脉衝脉起於關元隨腹直上寒氣客則脉不通脉不通則氣

因之故喘動應手矣

刺禁論曰刺缺盆中內陷氣泄令人喘欬逆

五邪篇曰邪在肺則病皮膚痛寒熱上氣喘欬動肩背

繆刺論曰邪客於手陽明之絡令人氣滿胸中喘息而支胛胸

中熱

經脉別論曰夜行則喘出於腎淫氣病肺○有所墮恐喘出於

肝淫氣害脾○有所驚恐喘出於肺淫氣傷心○度水跌仆

喘出於腎與骨當是之時勇者氣行則已怯者則著而為病

也○太陽臟獨至厥喘虛氣逆是陰不足陽有餘也

平人氣象論曰頸脉動喘疾欬曰水

經脉篇曰肺手太陰也是動則病肺脹滿膨膨而喘欬○腎足

少陰也是動則病飢不欲食欬唾則有血喝喝而喘

臧氣法時論曰肺病者喘欬逆氣肩背痛汗出○腎病者腹大

脛腫喘欬身重

調經論曰氣有餘則喘欬上氣不足則息利少氣

水熱穴論曰故水病下為胛腫大腹上為喘呼不得臥者標本

俱病故肺為喘呼腎為水腫肺為逆不得臥

熱病篇曰熱病已得汗出而脉尚躁喘且復熱喘甚者死

論證

氣喘之病最爲危候治失其要鮮不悞人欲辨之者亦惟二證而已所謂二證者一曰實喘一曰虛喘也此二證相反不可混也然則何以辨之蓋實喘者有邪邪氣實也虛喘者無邪元氣虛也實喘者氣長而有餘虛喘者氣短而不續實喘者胸脹氣粗聲高息湧膨膨然若不能容惟呼出爲快也虛喘者慌張氣怯聲低息短皇皇然若氣欲斷提之若不能升吞之若不相及勞動則甚而惟急促似喘但得引長一息爲快也此其一爲真喘一爲似喘真喘者其責在肺似喘者其責

在腎何也蓋肺爲氣之主腎爲氣之根肺主皮毛而居上焦故邪氣犯之則上焦氣壅而爲喘氣之壅滯者宜清宜破也腎主精髓而在下焦若真陰虧損精不化氣則下不上交而爲促促者斷之基也氣既短促而再加消散如壓卵矣且氣盛有邪之脈必滑數有力而氣虛無邪之脈必微弱無神此脈候之有不同也其有外見浮洪或芤大至極而稍按卽無者此正無根之脈也或往來弦甚而極大極數全無和緩者此正胃氣之敗也俱爲大虛之候但脈之微弱者其真虛易知而脈之浮空弦搏者其假實難辨然而輕重之分亦惟於

此而可察矣蓋其微弱者猶順而易醫浮空者最險而多變若弦強之甚則為真藏真藏已見不可為也

虛喘證治

共七條

凡虛喘之證無非由氣虛耳氣虛之喘十居七八但察其外無風邪內無實熱而喘者即皆虛喘之證若脾肺氣虛者不過在中上二焦化源未虧其病猶淺若肝腎氣虛則病出下焦而本末俱病其病則深此當速救其根以接助真氣庶可回生也○其有病久而加以喘者或久服消痰散氣等劑而反加喘者或上為喘欬而下為泄瀉者或婦人產後亡血過多則營氣暴竭孤陽無依而為喘者此名孤陽絕陰剝極之候已為難治更毋蹈剝廬之戒也

一虛喘證其人別無風寒欬嗽等疾而忽見氣短似喘或但經微勞或饑時即見喘促或於精泄之後或於大汗之後或於大小便之後或大病之後或婦人月期之後而喘促愈甚或氣道噎塞上下若不相續勢劇垂危者但察其表裏無邪脉息微弱無力而諸病若此悉宜以貞元飲主之加減如本方其效如神此外如小營煎大營煎大補元煎之類俱可擇用經曰肝苦急急食甘以緩之即此之類○若大便溏泄兼下

寒者宜右歸飲右歸丸聖朮煎之類主之

一脾肺氣虛上焦微熱微渴而作喘者宜生脉散主之○或但以氣虛而無熱者惟獨參湯爲宜○若火爍肺金上焦熱甚煩渴多汗氣虛作喘者宜人參白虎湯主之若火在陰分宜玉女煎主之然惟夏月或有此證○若陰虛自小腹火氣上衝而喘者宜補陰降火以六味地黃湯加黃柏知母之類主之

一水病爲喘者以腎邪干肺也然水不能化而子病及母使非精氣之敗何以至此此其虛者十九而間乎虛中挾實則或有之耳故凡治水喘者不宜妄用攻擊之藥當求腫脹門諸法治之腫退而喘自定矣○古法治心下有水氣上乘於肺喘而不得卧者以直指神秘湯主之但此湯性用多主氣分若水因氣滯者用之則可若水因氣虛者必當以加減金匱腎氣湯之類主之

一老弱人久病氣虛發喘者但當以養肺爲主凡陰勝者宜溫養之如人參當歸薑桂甘草或加以芪朮之屬陽勝者宜滋養之如人參熟地麥冬阿膠五味子梨漿牛乳之屬

一關格之證爲喘者如六節藏象論曰人迎四盛已上爲格陽

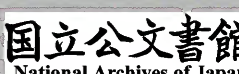


寸口四盛已上為關陰人迎與寸口俱盛四倍已上為關格  
 此關格之證以脈言不以病言也今人之患此者頗多而入  
 多不知且近時察脈者不論人迎惟在寸口但其兩手之脈  
 浮弦至極大至四倍已上者便是此證其病必虛里跳動而  
 氣喘不已此之喘狀多無效嗽但覺胸膈春春似脹非脹似  
 短非短微勞則喘甚多言亦喘甚甚至通身振振慌張不寧  
 此必情慾傷陰以致元氣無根孤陽離劇之候也多不可治  
 方論詳關格門

凡病喘促但察其脈息微弱細澹者必陰中之陽虛也或浮  
 大弦芤按之空虛者必陽中之陰虛也大凡喘急不得臥而  
 脈見如此者皆元氣大虛去死不遠之候若妄加消伐必增  
 劇而危若用苦寒或攻下之無不即死

實喘證治 共七條

一實喘之證以邪實在肺也肺之實邪非風寒則火邪耳蓋風  
 寒之邪必受自皮毛所以入肺而為喘火之熾盛金必受傷  
 故亦以病肺而為喘治風寒之實喘宜以溫散治火熱之實  
 喘治以寒涼○又有痰喘之說前人皆曰治痰不知痰豈能  
 喘而必有所以生痰者此當求其本而治之



一凡風寒外感邪實於肺而欬喘並行者宜六安煎加細辛或  
蘓葉主之○若冬月風寒感甚者於本方加麻黃亦可或用  
小青龍湯華蓋散三拗湯之類主之

一外有風寒內兼微火而喘者宜黃芩半夏湯主之○若兼陽  
明火盛而以寒包熱者宜涼而兼散以大青龍湯或五虎湯  
越婢加半夏湯之類主之

一外無風寒而惟火盛作喘或雖有微寒而所重在火者宜桑  
白皮湯或抽薪飲之類主之

痰盛作喘者雖宜治痰如二陳湯六安煎導痰湯千縉湯滾  
痰丸抱龍丸之類皆可治實痰之喘也六君子湯金水六君  
煎之類皆可治虛痰之喘也然痰之爲病亦惟爲病之標耳  
猶必有生痰之本故凡痰因火動者必須先治其火痰因寒  
生者必須先去其寒至於或因氣逆或因風邪或因濕滯或  
因脾腎虛弱有一於此皆能生痰使欲治痰而不治其所以  
痰則痰終不能治而喘何以愈哉

一氣分受邪上焦氣實作喘或怒氣鬱結傷肝而人壯力強脹  
滿脈實者但破其氣而喘自愈宜廓清飲四磨飲四七湯蘊  
蔔子湯蘊子降氣湯之類主之或陽明氣秘不通而脹滿者

可微利之

一喘有夙根遇寒即發或遇勞即發者亦名哮喘未發時以扶正氣為主既發時以攻邪氣為主扶正氣者須辨陰陽陰虛者補其陰陽虛者補其陽攻邪氣者須分微甚或散其風或溫其寒或清其痰火然發久者氣無不虛故於消散中宜酌加溫補或於溫補中宜量加消散此等證候當惓惓以元氣為念必使元氣漸充庶可望其漸愈若攻之太過未有不致日甚而危者

述古 共二條

東垣曰華佗云盛而為喘減而為枯故活人亦云發喘者氣有餘也凡看文字須要會得本意盛而為喘者非肺氣盛也喘為肺氣有餘者亦非氣有餘也氣盛當認作氣衰有餘當認作不足肺氣果盛又為有餘則當清肅下行而不喘以其火入於肺衰與不足而為喘焉故言盛者非言肺氣盛也言肺中之火盛也言有餘者非言肺氣有餘也言肺中之火有餘也故瀉肺以苦寒之劑非瀉肺也瀉肺中之火實補肺氣也用者不可不知

丹溪曰喘急者氣為火所鬱而為痰在肺胃間也有痰者有火

炎者有陰虛自小腹下起而上逆者有氣虛而致氣短者有水氣乘肺者有肺虛挾寒而喘者有肺實挾熱而喘者有驚憂氣鬱肺脹而喘者有胃絡不和而喘者有腎氣虛損而喘者雖然未有不由痰火內鬱風寒外束而致之者也

灸法

璇璣

氣海

臙中

期門

背中骨節第七椎下穴灸三壯喘氣立已神效

喘促論列方

貞元飲 新補十九

六安煎 新和二

大補元煎 新補一

大營煎 新補十四

小營煎 新補十五

六君子湯 補五

右歸飲 新補三

右歸丸 新補五

大青龍湯 散七

獨參湯 補三六

神秘湯 和一三八

小青龍湯 散八

聖術煎 新熱二五

生脉散 補五七

玉女煎 新寒十二

蘿蔔子湯 和一三九

二陳湯 和一

千縉湯 和九五

桑白皮湯 寒五二

六味地黃湯 補一二一

抱龍丸 小八五

導痰湯 和九一

廓清飲 新和十三

金水六君煎 新和一

四七湯 和九七

四磨飲 和五二

金匱腎氣丸 補一二六

五虎湯 和一二六

三拗湯 散七八

人參白虎湯 寒三

華蓋散 散七九

滾痰丸 攻七七

蘓子降氣湯 和四一

黃芩半夏湯 散五十

越婢加半夏湯 散九十

論外備用方

參附湯 補三八

五味子湯 補五八

十全大補湯 補二十

蜜酥煎 補六六

百合湯 和一三五

人參胡桃湯 補六十

蘓子煎 和一四一

定喘湯 和一三三

人參定喘湯 和一三四

黃瓜萎丸 和百十八

神秘湯 和一三八

蘓陳九寶湯 散八五

瀉白散 寒四二

雙玉散 寒七一

安眠散 固七

葶藶大棗瀉肺湯 和百四十

呃逆

經義

口問篇帝曰人之噦者何氣使然岐伯曰穀入於胃胃氣上注於肺今有故寒氣與新穀氣俱還入於胃新故相亂真邪相攻氣并相逆復出於胃故為噦○肺主為噦取手太陰足少陰

宣明五氣篇曰胃為氣逆為噦為恐

雜病篇曰噦以草刺鼻嚏嚏而已無息而疾迎引之立已大驚之亦可已

至真要大論曰陽明之復嘔吐欬噦○太陽之復唾出清水及為噦噦○諸逆衝上皆屬於火

保命全形論曰病深者其聲噦

邪氣臟腑病形篇曰心脉小甚為善噦

三部九候論曰若有七診之病其脉候亦敗者死矣必發噦噦

論證 共三條

呃逆一證古無是名其在內經本謂之噦因其呃呃連聲故今以呃逆名之於義亦妥觀內經治噦之法以草刺鼻嚏及氣

息迎引大驚之類是皆治呃之法此噦本呃逆無待辨也自孫真人云遍尋方論無此名遂以欬逆爲噦因致後世訛傳乃以欬逆乾嘔噫氣之類互相殺亂自唐迄今矣此名之不可不察亦不可不正也

一欬逆之名原出內經本以欬嗽氣逆者爲言如氣交變大論曰歲金太過甚則喘欬逆氣此因喘欬以致氣逆故云欬逆氣也又曰欬逆甚而血溢正以欬逆不止而血隨氣溢則病之常也未聞以呃逆而見血者也卽如六元正紀大論云金鬱之發民病欬逆者亦是此意此欬逆之非呃逆亦甚明矣

而今後世諸公乃悉以噦爲欬逆豈皆未之詳察耶及觀丹溪之言在纂要則曰孫真人誤以噦爲欬逆是謂噦非欬逆也在心法附錄則曰欬逆爲病古謂之噦近謂之呃此又謂噦卽欬逆也在嘔吐門則又曰有聲有物謂之嘔吐有聲無物謂之噦此又以乾嘔爲噦也前後不一何其自謬若此再如海藏河間諸公有以噦爲乾嘔者有以欬逆爲噫者總皆謬矣蓋嘔卽吐之類但吐而無物者曰嘔嘔而有物者曰吐腹脹噯氣者曰噫逆氣自下而上者亦曰噫此四者之辨自有正名顧可紛紛若是乎茲余析而判之曰噦者呃逆也非

欬逆也欬逆者欬嗽之甚者也非呃逆也乾嘔者無物之吐  
即嘔也非噦也噦者飽食之息即噯氣也非欬逆也後人但  
以此為鑑則異說之疑可盡釋矣

一呃逆證有傷寒之呃逆有雜證之呃逆其在古人則悉以虛  
寒為言惟丹溪引內經之言曰諸逆衝上皆屬於火病人見  
此似為死證然亦有實者不可不知余向見此說疑其與古  
人相左不以為然蓋亦謂此證必屬虛寒何有實熱茲及晚  
年歷驗始有定見乃知丹溪此言為不誣也雖其中寒熱虛  
實亦有不同然致呃之由總由氣逆氣逆於下則直衝於上

無氣則無呃無陽亦無呃此病呃之源所以必由氣也欲得  
其象不見雨中之雷水中之淳乎夫陽為陰蔽所以為雷而  
轟轟不已者此火為雷之本而火即氣也氣為水覆所以為  
淳而汨汨不已者此氣為淳之本而氣即陽也然病在氣分  
本非一端而呃之大要亦惟三者而已則一曰寒呃二曰熱  
呃三曰虛脫之呃寒呃可溫可散寒去則氣自舒也熱呃可  
降可清火靜而氣自平也惟虛脫之呃則誠危殆之證其或  
免者亦萬幸矣凡諸治法當辨如左

論治 共九條





凡雜證之呃雖由氣逆然有兼寒者有兼熱者有因食滯而逆者有因氣滯而逆者有因中氣虛而逆者有因陰氣竭而逆者但察其因而治其氣自無不愈若輕易之呃或偶然之呃氣順則已本不必治惟屢呃爲患及呃之甚者必其氣有大逆或脾腎元氣大有虧竭而然然實呃不難治而惟元氣敗竭者乃最危之候也

一寒滯爲呃者或以風寒或以生冷或其臟氣本寒偶有所逆皆能致呃但去其蔽抑之寒而呃自止宜橘皮湯三因丁香散或二陳湯加生薑五七片或佐關煎或甘草乾薑湯橘皮

乾薑湯之類皆可酌用○若寒之甚者漿水散或四逆湯

一胃火爲呃者其證極多但察其脉見滑實而形氣不虛胸膈有滯或大便堅實或不行者皆其胃中有火所以上衝爲呃但降其火其呃自止惟安胃飲爲最妙余嘗治愈多人皆此證也

一氣逆爲噦而兼脹悶者宜加減二陳湯加烏藥或寶鑑丁香柿蒂散或羌活附子湯或神香散

一食滯而呃者宜加減二陳加山查白芥子烏藥之屬或用大和中飲加乾薑木香

一 中焦脾胃虛寒氣逆為呃者宜理中加丁香湯或溫胃飲加丁香○若因勞倦內傷而致呃逆者宜補中益氣湯加丁香○凡中焦寒甚者多由脾胃氣虛而然蓋脾胃不虛則寒亦不甚故治寒者當以脾氣為主○若吐利後胃氣微虛或兼膈熱而呃者宜橘皮竹茹湯無熱者宜生薑半夏丁香柿蒂白朮肉桂之類皆可酌用

一 下焦虛寒者其肝腎生氣之原不能暢達故凡虛弱之人多見呃逆正以元陽無力易為抑遏而然此呃逆之本多在腎中故余製歸氣飲主之甚效或用理陰煎加丁香以踈氣妙亦如之

一 凡以大病之後或以虛羸之極或以虛損誤攻而致呃逆者此最危之證察其中虛速宜補脾察其陰虛速宜補腎如前二條固其法矣然猶恐不及則惟大補元煎及右歸飲之類斯其庶幾者也

一 呃逆證凡聲強氣盛而脈見滑實者多宜清降若聲小息微而脈見微弱者多宜溫補

傷寒呃逆

共六條

卷六

傷寒

卷六

凡傷寒之呃亦無非氣逆之病其有與雜證不同者如仲景所

言則其類也然猶有未悉及治有未備者謹略如左

一傷寒胃中虛冷等證大約與前雜證相似悉宜如前以溫中等劑治之○或如仲景所言胃中虛冷及飲水則噦等證當以後條仲景法治之

一傷寒邪在表者與裏無涉故無噦證惟少陽證邪在半表半裏之間則寒熱往來氣爲邪抑而噦逆者有之矣宜柴陳煎主之有寒者加丁香有火者加黃芩或小柴胡湯亦可

一傷寒失下邪入正陽明內熱之極三焦乾格陰道不行而上衝作呃者必宜去火去閉斯逆氣得降而噦乃可愈然必察邪之微甚如無堅實脹滿等證而但以乾涸燥熱者宜白虎湯或竹葉石膏湯或瀉心湯涼解之○若果有燥糞大便閉結脹滿實堅俱全者宜三承氣湯下之

一傷寒邪有未解而用溫補太過者則其中焦氣逆最能爲噦惟安胃飲爲最妙○若氣逆無火者宜橘皮湯○若兼表邪未解者宜柴陳煎

一傷寒誤攻或吐或下或誤用寒涼以致脾腎胃氣大虛大寒而發噦者大爲危候速當以前雜證溫胃理陰等法調治之恐遲則無濟於事也

述古 共三條

仲景曰陽明病不能食攻其熱必噦所以然者胃中虛冷故也  
以其人本虛故攻其熱必噦○傷寒大吐大下之極虛復極  
汗出者以其人外氣怫鬱復與之水以發其汗因得噦所以  
然者胃中虛冷故也○陽明病不大便六七日恐有燥屎欲  
知之法少與小承氣湯湯入腹中轉失氣者此有燥屎乃可  
攻之若不轉失氣者此但初頭鞭後必溏不可攻之攻之必  
脹滿不能食也欲飲水者與水則噦○若胃中虛冷不能食  
者飲水則噦○按以上四條皆言胃之虛寒也虛寒者既不  
可攻亦不可與水則寒涼之藥亦當忌用可知

○論曰傷寒噦而腹滿視其前後知何部不利利之則愈○  
按此一條卽言噦之實邪也蓋便有利則氣有不達下不  
達則上逆而出故小便不利者當利其水大便不通者當通  
其便

要畧曰病人胸中似喘不喘似嘔不嘔似噦不噦徹心中憤憤  
然無奈者生薑半夏湯主之○乾嘔噦手足厥者橘皮湯主  
之○噦逆者橘皮竹茹湯主之

張子和吐式篇云凡病在上者皆宜吐然自胸以上大滿大實

痰如膠漆微湯微散皆見戲耳若非吐法病安能除曾見病之在上者諸醫用藥盡其技而不效余以涌劑少少用之輒獲微效可見吐法必可用於上宜乎其效之速也○按此吐法亦可治噦者以其氣得伸而鬱得散也故凡氣實而鬱者在子和之法亦所宜用

易簡方

一方治呃逆久不愈連連四五十聲者用生薑搗汁一合加密一匙溫熱服

一鯁法 治呃逆服藥不效者用硫黃乳香等分以酒煎令患人以鼻鯁之效○一方用雄黃一味煎酒鯁

灸法

兩乳穴 治呃逆立止取穴法婦人以乳頭垂下到處是穴男子不可垂者以乳頭下一指為率與乳頭相直骨間陷中是穴男左女右灸一處艾炷如小麥大着火即止灸三壯不止者不可治

膻中

中脘

氣海

二里

呃逆論列方

二陳湯

和一

橘皮湯

熱五七

四逆湯 熱十四

安胃飲 新寒十一

溫胃飲 新熱五

歸氣飲 新熱十四

理陰煎 新熱三

右歸飲 新補三

佐關煎 新熱十

漿水散 熱一四八

柴陳煎 新散九

白虎湯 寒二

神香散 新和二十

大補元煎 新補一

瀉心湯 寒二七

大和中飲 新和七

小和中飲 新和八

小柴胡湯 散十九

大承氣湯 攻一

小承氣湯 攻二

加減二陳湯 和二

橘皮乾薑湯 熱五六

甘草乾薑湯 熱五五

生薑半夏湯 熱五三

橘皮竹茹湯 熱五九

三因丁香散 熱六一

補中益氣湯 補三一

羌活附子湯 熱三五

理中加丁香湯 熱四

竹葉石膏湯 寒五

寶鑑丁香柿蒂散 熱六六

參附湯 補三八

柿蒂湯 熱六七

丁香溫中湯 熱十一

養正丹 熱一八九

和胃

氣逆

論外備用方

佳登莫既逆

丁香柿蒂散 熱六五  
胃寒

# 鬱證

經義

六元正紀大論帝曰五運之氣亦復歲乎岐伯曰鬱極迺發待時而作也○帝曰鬱之甚者治之奈何岐伯曰木鬱達之火鬱發之土鬱奪之金鬱泄之水鬱折之然調其氣過者折之以其畏也所謂泄之

王太僕曰木鬱達之謂吐之令其調達火鬱發之謂汗之令其疎散土鬱奪之謂下之令無壅碍金鬱泄之謂滲泄解表利小便也水鬱折之謂抑之制其衝逆也

滑氏曰木性本條達火性本發揚土性本冲和金性本肅清水性本流通五者一有所鬱斯失其性矣達發奪泄折將以治其鬱而遂其性也

王安道釋此曰凡病之起多由於鬱鬱者滯而不通之義或因所乘而為鬱或不因所乘本氣自病而鬱者皆鬱也豈惟五運之變能使然哉鬱既非五運之變可拘則達發奪泄折等法固可擴而充之可擴而充其應變不窮之理也歟且人

三書卷一  
雜證  
鬱證

長

達者通暢之也如肝性急怒氣逆眩脇或脹火時上炎治以苦寒辛散而不愈者則用升發之藥加以厥陰報使而從治之又如久風入中爲殄泄及不因外風之入而清氣在下爲殄泄則以輕揚之劑舉而散之凡此之類皆達之之法也王氏以吐訓達不能使人無疑以其肺金盛而抑制肝木歟則瀉肺氣舉肝氣可矣不必吐也以爲脾胃濁氣下流而少陽清氣不升歟則益胃升陽可矣不必吐也雖然木鬱固有吐之之理今以吐字總該達字則凡木鬱皆當用吐矣其可乎哉至於東垣所謂食塞肺分爲金與土旺於上而尅木夫金之尅木乃五行之常道固不待物傷而後能也且爲物所傷豈有反旺之理若曰去其物以伸木氣乃是反爲木鬱而施治非爲食傷而施治矣夫食塞胸中而用吐正內經所謂其高者因而越之之義耳不勞引木鬱之說以及之也四鬱皆然○又曰夫五鬱爲病故有法以治之然邪氣久實正氣必損今邪氣雖去正氣豈能遽平乎苟不平調正氣使各安其位復其常於治鬱之餘則猶未足以盡治法之妙故又曰然調其氣苟調之氣猶未服而或過則當益其所不勝以制之如木過者當益金金能制木則木斯服矣所不勝者所畏者



也故曰過者折之以其畏也夫制物者物之所欲也制於物者物之所不欲也順其欲則喜逆其欲則惡今逆之以所惡故曰所謂泄之

陰陽應象大論曰東方生風在志為怒怒傷肝悲勝怒○南方生熱在志為喜喜傷心恐勝喜○中央生濕在志為思思傷脾怒勝思○西方生燥在志為憂憂傷肺喜勝憂○北方生寒在志為恐恐傷腎思勝恐

舉痛論曰怒則氣上喜則氣緩悲則氣消恐則氣下寒則氣收是則氣泄驚則氣亂勞則氣耗思則氣結○怒則氣逆甚則

嘔血及飧泄故氣上矣○喜則氣和志達營衛通利故氣緩矣○悲則心系急肺布葉舉而上焦不通營衛不散熱氣在中故氣消矣○恐則精却却則上焦閉閉則氣還還則下焦脹故氣不行矣○寒則腠理閉氣不行故氣收矣○是則腠理開營衛通汗大泄故氣泄矣○驚則心無所倚神無所歸慮無所定故氣亂矣○勞則喘息汗出外內皆越故氣耗矣○思則心有所存神有所歸正氣留而不行故氣結矣

宣明五氣篇曰胃為氣逆為臑為恐膽為怒○精氣並於心則喜並於肺則悲並於肝則憂並於脾則畏並於腎則恐○陽

入之陰則靜陰出之陽則怒

玉機真藏論曰憂恐悲喜怒令不得以其次故令人有大病矣  
因而喜大虛則腎氣乘矣怒則肝氣乘矣悲則肺氣乘矣恐  
則脾氣乘矣憂則心氣乘矣

本神篇曰怵惕思慮者則傷神神傷則恐懼流淫而不止○悲  
哀動中者竭絕而失生○喜樂者神憚散而不藏○憂愁者  
氣閉塞而不行○盛怒者迷惑而不治○恐懼者神蕩憚而  
不收○心怵惕思慮則傷神神傷則恐懼自失破胭脫肉毛  
悴色夭死於冬○脾憂愁而不解則傷意意傷則恍惚亂四肢

不舉毛悴色夭死於春○肝悲哀動中則傷魂魂傷則狂忘  
不精當人陰縮而筋攣兩脇骨不舉毛悴色夭死於秋○肺  
喜樂無極則傷魄魄傷則狂皮革焦毛悴色夭死於夏○腎  
盛怒而不止則傷志志傷則喜忘其前言腰脊不可以俛仰  
屈伸毛悴色夭死於季夏○恐懼而不解則傷精精傷則骨  
痠痿厥精時自下

壽夭剛柔篇曰憂恐忿怒傷氣氣傷臟乃病臟  
本病篇曰憂愁思慮即傷心○恚怒氣逆上而不下即傷肝  
邪氣臟腑病形篇曰愁憂恐懼則傷心形寒寒飲則傷肺

痿論曰悲哀太甚則胞絡絕胞絡絕則陽氣內動發則心下崩  
數洩血也○思想無窮所願不得意滯於外入房太甚宗筋  
弛縱發為筋痿及為白淫

口問篇曰悲哀愁憂則心動心動則五臟六腑皆搖

行鍼篇曰多陽者多喜多陰者多怒

調經論曰神有餘則笑不休神不足則悲○血有餘則怒不足  
則恐

五臟生成篇曰肝氣虛則恐實則怒○心氣虛則悲實則笑不  
休

疏五過論曰嘗貴後賤雖不中邪病從內生名曰脫營○嘗富  
後貧名曰失精五氣留連病有所并○暴樂暴苦始樂後苦  
皆傷精氣精氣竭絕形體毀沮○暴怒傷陰暴喜傷陽厥逆  
上行脉滿去形○故貴脫勢雖不中邪精神內傷身必敗亡  
○始富後貧雖不傷邪皮焦筋屈痿瘳為癰

通評虛實論曰隔則閉絕上下不通則暴憂之病也

五變篇曰目堅固以深者長衝直揚其心剛剛則多怒怒則氣  
上逆

論內經五鬱之治

經言五鬱者言五行之化也氣運有乖和則五鬱之病生矣其  
在於人則凡氣血一有不調而致病者皆得謂之鬱證亦無  
非五氣之化耳故以人之臟腑則木應肝膽木主風邪畏其  
滯抑故宜達之或表或裏但使經絡通行則木鬱自散是卽  
謂之達也火應心與小腸火主熱邪畏其陷伏故宜發之或  
虛或實但使氣得升揚則火鬱自解是卽謂之發也土應脾  
胃土主濕邪畏其壅淤故宜奪之或上或下但使濁穢得淨  
則土鬱可平是卽謂之奪也金應肺與大腸金主燥邪畏其  
秘塞故宜泄之或清或濁但使氣液得行則金鬱可除是卽  
謂之泄也水應腎與膀胱水主寒邪畏其凝溢故宜折之或  
陰或陽但使精從氣化則水鬱可清是卽謂之折也雖然夫  
論治之法固當辨此五者而不知經語之玄本非鑿也亦非  
專治實邪而虛邪不在是也卽如木鬱之治宜於達矣若氣  
陷不舉者發卽達也氣壅不開者奪卽達也氣秘不行者泄  
亦達也氣亂不調者折亦達也又如火鬱之治當用發矣若  
元陽被抑則達非發乎臟腑畱結則奪非發乎膚竅閉塞則  
泄非發乎津液不化則折非發乎且奪者挽回之謂大實非  
大攻不足以蕩邪大虛非大補不足以奪命是皆所謂奪也

折者折中之謂火實則陽亢陰虛火虛則氣不化水制作隨宜是皆所謂折也猶是觀之可見五者之中皆有通融圓活之道第內經欲言五法不得不借五氣以發明其用但使人知此義則五行之中各具五法而用有無窮之妙矣安得鑿訓其說以隘人神思耶學者於此當默會其意勿使膠柱則心靈智慧而無有不通矣

論脉

凡鬱證之脉在古人皆以結促止節爲鬱脉使必待結促止節而後爲鬱則鬱證不多見矣故凡診鬱證但見氣血不順而脉不和平者其中皆有鬱也惟情志之鬱則如弦緊沉澁遲細短數之類皆能爲之至若結促之脉雖爲鬱病所常有然病鬱者未必皆結促也惟血氣內虧則脉多間斷若平素不結而因病忽結者此以不相接續尤屬內虛故凡辨結促者又當以有神無神辨之其或來去有力猶可以鬱證論若以無力之結促而悉認爲氣逆痰滯妄行消散則十誤其九矣

論情志三鬱證治 共四條

凡五氣之鬱則諸病皆有此因病而鬱也至若情志之鬱則總由乎心此因鬱而病也第自古言鬱者但知解鬱順氣通作

實邪論治不無失矣茲予辨其三證庶可無誤蓋一日怒鬱  
二日思鬱三日憂鬱如怒鬱者方其大怒氣逆之時則實邪  
在肝多見氣滿腹脹所當平也及其怒後而逆氣已去惟中  
氣受傷矣既無脹滿疼痛等證而或爲倦怠或爲少食此以  
木邪尅土損在脾矣是可不知培養而仍加消伐則所伐者  
其誰乎此怒鬱之有先後亦有虛實所當辨治者如此○又  
若思鬱者則惟曠女釐婦及燈窻困厄積疑任怨者皆有之  
思則氣結結於心而傷於脾也及其既甚則上連肺胃而爲  
欬喘爲失血爲隔噎爲嘔吐下連肝腎則爲帶濁爲崩淋爲  
不月爲勞損若初病而氣結爲滯者宜順宜開久病而損及  
中氣者宜修宜補然以情病者非情不解其在女子必得願  
遂而後可釋或以怒勝思亦可暫解其在男子使非有能屈  
能伸達觀上智者終不易却也若病已既成損傷必甚而再  
行消伐其不明也亦甚矣○又若憂鬱病者則全屬大虛本  
無邪實此多以衣食之累利害之牽及悲憂驚恐而致鬱者  
總皆受鬱之類蓋悲則氣消憂則氣沉必傷脾肺驚則氣亂  
恐則氣下必傷肝腎此其戚戚悠悠精氣但有消索神志不  
振心脾日以耗傷凡此之輩皆陽消證也尚何實邪使不知

培養真元而再加解散其與鷺鷥脚上割股者何異是不可不詳加審察以濟人之危也

一怒鬱之治若暴怒傷肝逆氣未解而為脹滿或疼痛者宜解肝煎神香散或六鬱湯或越鞠丸○若怒氣傷肝因而動火以致煩熱脇痛脹滿或動血者宜化肝煎○若怒鬱不解或生痰者宜溫膽湯○若怒後逆氣既散肝脾受傷而致倦怠食少者宜五味異功散或五君子煎或大營煎歸脾湯之類調養之

一思鬱之治若初有鬱結滯逆不開者宜和胃煎加減主之或二陳湯或沉香降氣散或啓脾丸皆可擇用○凡婦人思鬱不解致傷衝任之源而血氣日虧漸至經脈不調或短少漸閉者宜逍遙飲或大營煎○若思憶不遂以致遺精帶濁病在心肺不攝者宜秘元煎○若思慮過度以致遺精滑泄及經脈錯亂病在肝腎不固者宜固陰煎○若思鬱動火以致崩淋失血赤帶內熱經脈錯亂者宜保陰煎○若思鬱動火陰虛肺熱煩渴嗽見血或骨蒸夜熱者宜四陰煎或一陰煎酌宜用之○若生儒蹇厄思結枯腸及任勞任怨心脾受傷以致怔忡健忘倦怠食少漸至消瘦或為膈噎嘔吐者宜

壽脾煎或七福飲若心膈氣有不順或微見疼痛者宜歸脾湯或加砂仁白豆蔻丁香之類以微順之

一憂鬱內傷之治若初鬱不開未至內傷而胸膈痞悶者宜二陳湯平胃散或和胃煎或調氣平胃散或神香散或六君子湯之類以調之○若憂鬱傷脾而吞酸嘔惡者宜溫胃飲或神香散○若憂鬱傷脾肺而困倦怔忡倦怠食少者宜歸脾湯或壽脾煎○若憂思傷心脾以致氣血日消飲食日減肌肉日削者宜五福飲七福飲甚者大補元煎

諸鬱滯治法

凡諸鬱滯如氣血食痰風濕寒熱或表或裏或臟或腑一有滯逆皆為之鬱當各求其屬分微甚而開之自無不愈○氣鬱者宜木香沉香附烏藥藿香丁香青皮枳殼茴香厚朴撫芎檳榔砂仁皂角之類○血鬱者宜桃仁紅花蘇木肉桂延胡五靈脂牡丹皮川芎當歸大黃朴硝之類○食鬱者宜山查麥芽神麵枳實三稜蓬朮大蒜蘿蔔或生韭飲之類○痰鬱者宜半夏南星海石瓜蒌前胡貝母陳皮白芥子玄明粉海藻皂角牛黃天竹黃竹瀝之類○風鬱者宜麻黃桂枝柴胡升麻乾葛紫蘇細辛防風荆芥薄荷生薑之類○濕鬱者



宜蒼朮白朮茯苓澤瀉猪苓羌活獨活之類○寒鬱者宜乾薑肉桂附子吳茱萸華撥胡椒花椒之類○熱鬱者宜黃連黃柏黃芩梔子石膏知母龍膽草地骨皮石斛連翹天花粉玄參犀角童便綠豆之類○以上諸鬱治法皆所以治實邪也若陽虛則氣不能行陰虛則血不能行氣血不行無非鬱證若用前法則愈虛愈鬱矣當知所辨而參以三法如前庶無誤也

述古 共二條

丹溪曰鬱病大率有六曰氣鬱者胸脇疼痛脉沉而澁濕鬱者周身走痛或關節疼痛遇陰則發脉沉而細熱鬱者脊悶煩心尿赤脉沉而數痰鬱者動則喘息脉沉而滑血鬱者四肢無力能食便血脉沉而乳食鬱者噯酸腹飽不喜飲食或七情之邪鬱或寒熱之交侵或九氣之怫鬱或雨濕之侵凌或酒漿之積聚故為雷飲濕鬱之疾又如熱鬱而成痰痰鬱而成癖血鬱而成瘕食鬱而成痞滿此必然之理也

戴氏曰鬱者結聚不得發越也當升不升當降不降當變化不得變化故傳化失常而鬱病作矣大抵諸病多有兼鬱者或鬱久而生病或病久而生鬱或用藥雜亂而成鬱故凡病必

參鬱治

附按

丹溪治一室女因事忤意鬱結在脾半年不食  
 數枚遇喜食饅頭彈子大溪惡粥飯予意脾氣實非枳實不能散以溫膽湯去竹茹與之數十貼而愈○一女許婚後夫經商二年不歸因不食困卧如癡無他病多向裏床坐此思想氣結也藥難獨治得喜可解不然令其怒使其木氣升發而脾氣自開木能制土故也因自往激之大怒而哭良久令解之與藥一貼即求食矣予曰病雖愈必得喜方已乃詒以

夫回既而果然病遂不舉

鬱證論列方

六鬱湯 和一四九

解肝煎 新和十一

化肝煎 新寒十

越鞠丸 和一五四

二陳湯 和一

異功散 補四

和胃飲 新和五

溫胃飲 新熱五

逍遙飲 新因一

溫膽湯 和一五二

歸脾湯 補三三

五君子煎 新熱六

五福飲 新補六

七福飲 新補七

六君子湯 補五

一陰煎 新補八

四陰煎 新補十二

大補元煎 新補一

固陰煎 新固二

秘元煎 新固一

啓脾丸 和八六

生韭飲 和一五一

平胃散 和十七

調氣平胃散 和十八

壽脾煎 新燕十六

保陰煎 新寒一

沉香降氣散 和四十

大營煎 新補十四

神香散 新和二十

論外備用方

逍遙散 補九三

三和散 和六十  
氣鬱

加味二陳湯 和三四  
食鬱

七氣湯 和四七  
傷氣

加味四七湯 和九八

局方七氣湯 和五十七  
七情鬱

吐利初寸微  
吐利二刺是  
食鬱  
味三

吐利寸微  
吐利寸微  
吐利寸微  
吐利寸微  
吐利寸微  
吐利寸微  
吐利寸微  
吐利寸微  
吐利寸微  
吐利寸微

景岳全書卷之二十雜證謨

明集

會稽 張介賓 會卿著  
會稽 魯 超 謙庵訂

# 嘔吐

經義

至真要大論曰諸痿喘嘔皆屬於上○諸逆衝上皆屬於火○  
諸嘔吐酸暴注下迫皆屬於熱

脈解篇曰太陰所謂食則嘔者物盛滿而上溢故嘔也○少陰

全書卷之二十 雜證謨 嘔吐

所謂嘔欬上氣喘者陰氣在下陽氣在上諸陽氣浮無所依  
從故嘔欬上氣喘也

經脈篇曰足太陰之脈挾咽連舌本散舌下其支者復從胃別  
上膈注心中是動則病舌本強食則嘔胃脘痛腹脹善噫○  
足厥陰肝所生病者胸滿嘔逆

舉痛論曰寒氣客於腸胃厥逆上出故痛而嘔也

六元正紀大論曰少陽所至為嘔涌○厥陰所至為脇痛嘔泄  
邪氣臟腑病形篇曰膽病者善太息口苦嘔宿汁○肝脈緩甚  
為善嘔○腎脈微緩為洞洞者食不化下嗑還出

四時氣篇曰善嘔嘔有苦長太息心中憺憺恐人將捕之邪在

膽逆在胃膽液泄則口苦胃氣逆則嘔苦故曰嘔膽

刺禁論曰刺中膽一日半死其動為嘔

診要經終論曰太陰終者腹脹閉不得息善噫善嘔嘔則逆逆

則面赤

五味論曰苦走骨多食之令人變嘔

論證 共四條

嘔吐一證最當詳辨虛實實者有邪去其邪則愈虛者無邪則  
全由胃氣之虛也所謂邪者或暴傷寒涼或暴傷飲食或因

胃火上衝或因肝氣內逆或以痰飲水氣聚於胸中或以表邪傳裏聚於少陽陽明之間皆有嘔證此皆嘔之實邪也○所謂虛者或其本無內傷又無外感而常爲嘔吐者此既無邪必胃虛也或遇微寒或遇微勞或遇飲食少有不調或肝氣微逆卽爲嘔吐者總胃虛也凡嘔家虛實皆以胃氣爲言使果胃強脾健則凡遇食飲必皆運化何至嘔吐故雖以寒熱飢飽大有所傷亦不能動而茲略有所觸便不能勝使非胃氣虛弱何以若此此虛實之原所當先察庶不致誤治之害

凡胃氣本虛而或停滯不行者是又虛中有實不得不暫從清理然後可以培補○又或雖有停滯而中氣虛因不支者是又所急在虛不得不先顧元氣而略兼清理此中本末先後自有確然之理所以貴知權也

一嘔家雖有火證詳列後條然凡病嘔吐者多以寒氣犯胃故胃寒者十居八九內熱者十止一二而外感之嘔則尤多寒邪不宜妄用寒涼等藥使非真有火證而誤用之胃強者猶或可支胃弱者必遭其虐觀劉河間曰胃膈熱甚則爲嘔火氣炎上之象也此言過矣若執而用之其害不小又孫真人

曰嘔家聖藥是生薑此的確之見也勝於河間遠矣

一仲景曰傷寒嘔多雖有陽明證不可攻之此但以傷寒為言也然以余之見則不但傷寒而諸證皆然何也蓋雜證嘔吐尤非傷寒之比其在傷寒則猶有熱邪但以熱在上焦未全入府則下之為逆故不可下也若雜證之嘔吐非胃寒不能化則脾虛不能運耳脾胃既虛其可攻乎且上下之病氣或無涉而上下之元氣實相依此嘔吐之所以不可攻者正恐病在上而攻其下下愈虛則上愈困耳

虛嘔證治 共三條

凡胃虛作嘔者其證不一當知所辨若胃脘不脹者非實邪也胸膈不痛者非氣逆也內無熱躁者非火證也外無寒熱者非表邪也無食無火而忽為嘔吐者胃虛也嘔吐無常而時作時止者胃虛也食無所停而聞食則嘔者胃虛也氣無所逆而聞氣則嘔者胃虛也或身背或食飲微寒即嘔者胃虛也或吞酸或酸腐時苦惡心兀兀然泛泛然冷嘔靡寧者胃虛也或因病誤治妄用克伐寒涼本無嘔而致嘔者胃虛也或朝食暮吐暮食朝吐食入中焦而不化者胃虛也食入下焦而不化者土母無陽命門虛也凡此虛證必皆宜補是固

然矣然胃本屬土非火不生非煖不化是土寒者即土虛也  
土虛者即火虛也故曰脾喜煖而惡寒土惡濕而喜燥所以  
東垣脾胃論特著溫補之法蓋特為胃氣而設也庸可忽哉  
第在河間則言嘔因胃火是火多實也茲余言嘔因胃寒是  
寒多虛也一熱一寒若皆失中和之論不知嘔因火者余非  
言其必無但因火而嘔者少因寒而嘔者多耳因胃實而嘔  
者少因胃虛而嘔者多耳故不得不有此辨

一虛嘔之治但當以溫胃補脾為主宜人參理中湯為正治或  
溫胃飲聖朮煎參薑飲之類亦可耐用或黃芽丸尤為最妙  
○若胃口寒甚者宜附子理中湯或四味回陽飲或一炷丹  
主之○若虛在陰分水泛為痰而嘔吐者宜金水六君煎虛  
甚者宜理陰煎或六味回陽飲○若久病胃虛不能納穀者  
俱當以前法酌治之○若胃氣微虛而兼痰者宜六君子湯  
主之

一凡中毒而吐者當察其所中者何物蓋中熱毒而吐者宜解  
以苦寒之劑中陰寒之毒而吐瀉不止者宜解以溫熱之劑  
若因吐瀉而脾胃致虛者非大加溫補不可○此證有中寒  
毒吐瀉治按在後當並閱之



實嘔證治 共九條

凡實邪在胃而作嘔者必有所因必有見證若因寒滯者必多疼痛因食滯者必多脹滿因氣逆者必痛脹連於脇肋因火鬱者必煩熱燥渴脉洪而滑因外感者必頭身發熱脉數而緊如無實證實脉而見嘔吐者切不可實邪論治

一寒邪犯胃而作嘔者其證有三○一以食飲寒涼或誤食性寒生冷等物致傷胃氣因而作嘔若果寒滯未散而兼脹兼痛者宜溫中行滯以大小和中飲神香散或二陳湯加薑桂之類主之或和胃飲亦佳○一以陰寒氣令或雨水沙氣及

水土寒濕之邪犯胃因而作嘔作泄若寒滯未散而或脹或痛者宜溫中散寒以平胃散神香散加減二陳湯除濕湯局方四七湯大七香丸之類主之○一以風寒外感或傷寒或痰瘧凡邪在少陽表邪未解而漸次入裏所以外為寒熱內為作嘔蓋少陽之經下胸中貫膈而然此半表半裏證也治宜解表散寒以柴陳煎小柴胡湯正柴胡飲之類主之若微嘔微吐者邪在少陽若大嘔大吐者此又邪在陽明胃家病也宜二陳湯或不換金正氣散藿香正氣散之類主之若胃虛兼寒者惟理中湯溫胃飲之類為宜

一飲食傷胃而作嘔者如果雷滯未消而兼脹痛等證宜大和中飲排氣飲神香散之類主之或啓脾丸亦可酌用○如食已消而嘔未止者宜溫胃飲主之

一火在中焦而作嘔者必有火證火脈或爲熱湯或爲燥煩脈必洪數吐必湧猛形氣聲色必皆壯麗若察其真有火邪但降其火嘔必自止○火微兼虛者宜外臺黃芩湯或半夏瀉心湯○火甚者宜抽薪飲或大小分清飲○若暑熱犯胃多渴多嘔氣虛煩躁而火有不清者竹葉石膏湯○若熱甚嘔吐不止而火在陽明兼頭痛者白虎湯或太清飲或六一散

○若胃暑嘔吐而火不甚者宜香薷飲或五物香薷飲○此有胃火治按在後

一痰飲留於胸中或寒濕在胃水停中脘而作嘔吐者宜和胃  
二陳煎苓朮二陳煎或小半夏加茯苓湯橘皮半夏湯之類  
皆可酌用

一氣逆作嘔者多因鬱怒致動肝氣胃受肝邪所以作嘔然胃強者未必易動而易動者多因胃虛故凡治此者必當兼顧胃氣宜六君子湯或理中湯主之○若逆氣未散或多脹滿者宜二陳湯或橘皮半夏湯之類主之或神香散亦佳

一瘧痢作嘔者其在瘧疾則以表邪內陷凡邪在少陽陽明太陰者皆能作嘔但解去表邪嘔必自止○其在痢疾之嘔則多因胃氣虛寒蓋表非寒邪無以成瘧裏非寒邪無以成痢而病不知本尚何醫云二證方論具載本門

一朝食午吐午食晚吐或朝食暮吐詳後反胃門

一方治嘔吐之極或反胃粥湯入胃即吐垂死者用人參二兩水一升煮四合熟服日再進兼以人參煮粥食之即不吐

吐蛇

凡吐蛇者必因病而吐蛇非因蛇而致吐也故不必治其蛇而

但治其所以吐則蛇自止矣○有因胃火而吐蛇者以內熱之甚蛇無所容而出也但清其火火清而蛇自靜輕者抽蘇飲甚者萬應丸之屬是也○有因胃寒而吐蛇者以內寒之甚蛇不能存而出也但溫其胃胃煖而蛇自安仲景烏梅丸之屬是也○有因胃虛無食而吐蛇者以倉廩空虛蛇因求食而上出也此胃氣大虛之候速宜補胃溫中以防根本之敗如溫胃飲理中湯聖朮煎之屬是也○以上三者固皆治蛇之法然蛇有死者有活者若吐死蛇則但治嘔如前可也若活蛇上出不已則不得不有以逐之蓋蛇性畏酸畏苦但

加烏梅爲佐使則虬自伏也若胃實火盛者可加苦棟根或黃連亦善○其有未盡者俱詳列諸蟲本門及後條吐虬治

按中

治嘔氣味論

凡治胃虛嘔吐最須詳審氣味蓋邪實胃強者能勝毒藥故無論氣味優劣皆可容受惟胃虛氣弱者則有宜否之辨而胃虛之甚者則於氣味之間關係尤重蓋氣虛者最畏不堪之氣此不但腥臊耗散之氣不能受卽微香微郁并飲食之氣亦不能受而其他可知矣胃弱者最畏不堪之味此非惟至

苦極劣之味不能受卽微鹹微苦并五穀正味亦不能受而其他可知矣此胃虛之嘔所以最重氣味使或略有不投則入口便吐終無益也故凡治陽虛嘔吐等證則一切香散鹹酸辛味不堪等物悉當以己意相測測有不妥切不可用但補其陽陽回則嘔必自止此最確之法不可忽也余嘗見一沈姓者素業醫極多勞碌且年及四旬因患癩疔下墜欲提使上升自用鹽湯吐法不知胃虛畏鹹遂致吐不能止湯水皆嘔如此者一日一夜忽又大便下黑血一二碗而脈則微渺如毛幾如將絕此蓋吐傷胃氣脾虛之極兼以鹽湯走血

故血不能攝從便而下余令其速用人參薑附等劑以回垂  
絕之陽庶乎可療忽又一醫至曰諸逆衝上皆屬火也大便  
下血亦因火也尚堪用參附乎宜速飲童便則嘔可愈而血  
亦止矣其人以為有理及童便下咽卽嘔極不堪名狀嘔不  
止而命隨繼之矣嗚呼夫以胃強之人亦且聞尿欲嘔况嘔  
不能止而復可加以尿乎此不惟死者堪憐而妄用若此者  
尚敢稱醫誠可惡可恨也故筆之於此并以徵氣味之證○  
又別有氣味治按在小兒門嘔吐條中所當參酌

述古

共五條

王太僕曰內格嘔逆食不得入是有火也病嘔而吐食入反出  
是無火也

金匱要畧曰先嘔却渴者此為欲解先渴却嘔者為水停心下  
此屬飲家嘔家本渴今反不渴者以心下有支飲故也此屬  
支飲○問曰病人脉數數為熱當消穀引食而反吐者何也  
曰以發其汗令陽微膈氣虛脉乃數數為客熱不能消穀胃  
中虛冷故也脉弦者虛也胃氣無餘朝食暮吐變為胃反寒  
在於上醫反下之今脉反弦故名曰虛○病人欲吐者不可  
下之○嘔而胸滿者茱萸湯主之○嘔而吐涎沫頭痛者茱

奠湯主之○嘔而腸鳴心下痞者半夏瀉心湯主之○乾嘔  
 而利者黃芩半夏生薑湯主之○諸嘔吐穀不得下者小半  
 夏湯主之○嘔吐而病在膈上後思水者解急與之思水者  
 猪苓散主之○嘔而脈弱小便復利身有微熱見厥者難治  
 四逆湯主之○嘔而發熱者小柴胡湯主之○胃反嘔吐者  
 大半夏湯主之○食已即吐者大黃甘草湯主之○胃反吐  
 而渴欲飲水者茯苓澤瀉湯主之○乾嘔吐逆吐涎沫者半  
 夏乾薑散主之○病人胸中似喘不喘似嘔不嘔似噦不噦  
 徹心中憤憤然無奈者生薑半夏湯主之○乾嘔噦若手足  
 厥者橘皮湯主之

朱丹溪曰胃中有熱膈上有痰者二陳湯加炒山梔黃連生薑  
 ○有久病嘔者胃虛不納穀也用人參生薑黃芪白朮香附  
 之類○嘔吐朱奉議以半夏橘皮生薑為主○劉河間謂嘔  
 者火氣炎上此特一端耳○有痰膈中焦食不得下者○有  
 氣逆者○有寒氣鬱於胃口者○有食滯心肺之分新食不  
 得下而反出者○有胃中有火與痰而嘔者○嘔吐藥忌瓜  
 蒌杏仁桃仁蘿蔔子山梔皆能作吐○肝火出胃逆上嘔吐  
 者抑青丸○夏月嘔吐不止五苓散加薑汁○吐虫用炒錫

全書卷二十一 雜論  
灰槨椰末米飲服○胃中有熱者二陳湯加薑苓連○惡心  
有熱有痰有虛皆用生薑入藥

薛立齋曰若脾胃氣虛而胸膈不利者用六君子湯壯脾土生  
元氣○若過服辛熱之劑而嘔吐噎膈者用四君子加芎歸  
益脾土以抑陰火○胃火內格而飲食不入者用六君子加  
苓連清熱養胃○若病嘔吐食入而反出者用六君子加木  
香炮薑溫中補脾○若服耗氣之劑血無所生而大便燥結  
者用四君子加芎歸補脾生血○若火逆衝上食不得入者  
用四君子加山梔黃連清熱養血○若痰飲阻滯而食不得

入者用六君子加木香山梔補脾化痰○若脾胃虛寒飲食  
不入或入而不化者用六君子加木香炮薑溫補脾胃更非  
慎房勞節厚味調飲食者不治年高無血者亦不治

徐東臯曰胃虛嘔吐惡食不思食兼寒者惡寒或食久還吐或  
朝食暮吐暮食朝吐脈遲而微瀼此皆虛寒者也宜藿香安  
胃散理中湯甚者丁香煮散溫補○胃中鬱熱飲食積滯而  
嘔者則惡食惡寒煩悶膈滿或渴喜涼聞食則吐服藥亦吐  
脈洪大而數此皆實熱者也宜竹茹湯麥門冬湯清之若  
食積多者用二陳加神麩麥芽黃連保和丸之類消導之

中寒毒吐瀉脹滿新按

凡胃寒者多為嘔吐而中寒毒者又必吐而兼瀉余在燕都嘗治一吳參軍者因見鮮蘑菇肥嫩可愛令庖人買而羹之以致大吐大瀉延彼鄉醫治之咸謂速宜解毒乃以黃連黑豆桔梗甘草枳實之屬連進之而病益甚遂至胸腹大脹氣喘水飲皆不能受危窘已甚延救於余投以人參白朮甘草乾薑附子茯苓之類彼疑不敢用曰腹脹氣急口乾如此安敢再服此藥乃停一日而病愈劇若朝露矣大因而再懇與藥如前彼且疑且畏而決別於內閣曰必若如此則活我者此也

殺我者亦此也余之生死在此一舉矣遂不得已含淚吞之一劑而嘔少止再劑而脹少殺隨大加熟地黃以兼救其瀉亡之陰前後凡二十餘劑復元如故彼因問曰余本中毒致病鄉人以解毒而反劇先生以不解毒而反愈者何也余曰毒有不同豈必如黃連甘桔之類乃可解耶卽如蘑菇一物必產於溪坑枯井或沉寒極陰之處乃有之此其得陰氣之最盛故肥白最嫩也公中此陰寒之毒而復解以黃連之寒其謂之何茲用薑附非所以解寒毒乎用人參熟地非所以解毒傷元氣乎然則彼所謂解毒者適所以助毒也余所謂



不解毒者正所以解毒也理本甚明而人弗能辨凡諸病之  
誤治者無非皆此類耳公頓首愀然嘆曰信哉使非吾丈幾  
爲舍寃之魄矣祈壽諸梓以爲後人之鑑云

胃火上衝嘔吐新按

一金宅少婦宦門女也素任性每多胸脇痛及嘔吐等證隨調  
隨愈後於秋盡時前證復作而嘔吐更甚病及兩日甚至厥  
脫不省如垂絕者再後延予至見數醫環視僉云湯飲諸藥  
皆不能受入口卽嘔無策可施一醫云惟用獨參湯庶幾可  
望其生耳余因診之見其脉亂數甚而且煩熱躁擾莫堪名

狀意非陽明之火何以急劇若此乃問其欲冷水否彼卽點  
首遂與以半鍾惟此不吐且猶有不足之狀乃復與一鍾稍  
覺安靜余因以太清飲投之而猶有謂此非傷寒又值秋盡  
能堪此乎余不與辯及藥下咽卽酣睡半日不復嘔矣然後  
以滋陰輕清等劑調理而愈大都嘔吐多屬胃寒而復有火  
證若此者經曰諸逆衝上皆屬於火卽此是也自後凡見嘔  
吐其有聲勢湧猛脉見洪數證多煩熱者皆以此法愈之是  
又不可不知也

吐蛇新按

一胡宅小兒年甫三歲偶因飲食不調延幼科診治所用之藥無非清火化滯等劑因而更損胃氣反致嘔吐溏泄復加清利遂致吐衄初止數條漸至數十條細如燈草甚至成團攪結而出早晚不絕所下者亦如之羸困至極求治於予因與溫胃飲二三劑其虫朝夕不止其多如故初不識其何所從來而神化之速一至如此乃翁切懇曰止此一兒死生在公矣萬望先逐此虫虫不盡則病日甚其能生乎予弗之聽但以前藥倍加人參仍加附子二三劑而嘔吐漸稀瀉亦隨止瀉止後乃以理陰煎溫胃飲出入間用十餘日而虫漸少一

月餘而飲食進肌肉生復元如故矣其翁積誠稱謝因問曰小豚之病誠然危矣今何以不治虫不治嘔泄而三者俱愈可聞教乎予曰公之所畏者虫也予之所畏者胃氣也且凡逐虫之藥無有不傷胃氣者向使胃氣再傷非惟不能逐虫而命必隨之矣其害孰甚故保生之權全在知本知末但使脾胃日強則拔去化虫之源而三病同歸一得矣尚何虫瀉之敢橫哉聞者嘆服因附著按於此

又一王宅少婦年未二旬素喜瓜果生冷因常病心腹疼痛每發必數日不食後及二旬之外則每發必至吐衄初吐尚

少自後日甚日多每吐必一二十條每發必旬日不食所經諸  
醫但知攻虫旋去旋生百藥不效予為診視脉證并察病因知  
其傷於生冷以致脾胃虛寒陰濕氣聚故為此證使不溫養脾  
胃以杜寒濕化生之源而但事攻虫虫去復生終無濟也因製  
溫臟丸與之藥未完而病隨愈矣後因病愈而少年任意仍耽  
生果舊病復作再製丸服乃得全愈○觀此二證如前之小兒  
乃因涼藥傷脾所以生虫後之女人乃因生果傷胃所以生虫  
可見陰濕內淫而脾胃虛寒是即生虫之由也故凡治虫之法  
但察其別無疳熱等證者悉當以溫補脾胃為主

嘔吐論列方

一陳湯和

理中湯熱一

附子理中湯熱二

理陰煎新熱三

四君子湯補一

加減二陳湯和二

溫胃飲新熱五

六君子湯補五

金水六君煎新和一

聖木煎新熱二五

神香散新和二十

四逆湯熱十四

黃芽丸新熱二一

四味回陽飲新熱一

參薑飲新熱八

啓脾丸和八六

和胃飲 新和五

平胃散 和十七

六味回陽飲 新熱二

五苓散 和一八二

橘皮湯 和十一  
熱五七

和胃二陳煎 新和三

一炆丹 新熱二二

除濕湯 和一七七

苓朮二陳煎 新和四

排氣飲 新和六

茱萸湯 熱一三八

生薑半夏湯 熱五三

猪苓散 和一二五

竹茹湯 和一二一

半夏乾薑散 熱五四

保和丸 小三五

萬應丸 攻九九

茯苓澤瀉湯 熱七五

六一散 寒百十二

香薷飲 和一六九

五物香薷飲 和百七十

白虎湯 寒二

太清飲 新寒十三

藿香安胃散 熱七二

抽薪飲 新寒三

黃芩湯 和一九八

藿香正氣散 和二十

柴陳煎 新散九

柳青丸 寒一四九

橘皮半夏湯 和廿三

大半夏湯 和十

小半夏湯 和八

半夏瀉心湯 寒二八

大分清飲 新寒五

小分清飲 新和十

局方四七湯 和九七

大和中飲 新和七

小和中飲 新和八

竹葉石膏湯 寒五

小柴胡湯 散十九

正柴胡飲 新散六

仲景烏梅丸 和三二二三

麥門冬湯 寒四四

丁香煮散 熱六二

大黃甘草湯 攻十三

大七香丸 和一三一

不換金正氣散 和二一

小半夏茯苓湯 和九

黃芩半夏生薑湯 和十六

溫臍丸 新熱二四

論外備用方

獨參湯 補三六

參朮湯 補四一

參苓白朮散 補五五

參附湯 補三八

五味異功散 補四

金匱大建中湯 補二三 寒上衝

大建中湯 補二五 寒嘔

香砂六君湯 補七

二朮二陳湯 和四 吐清水

益黃散 和十九 脾寒氣滯

治中湯 熱十 中氣不和

茯苓半夏湯 和十二 水氣嘔

葛花解醒湯 和一二四

青州白丸子 和百十二

半夏丁香丸 和百三十 寒滯

檳榔煎 和二三六 寒濕瘴

保和湯 和四七 散邪順氣

丁香半夏丸 和一九 寒痰

陳皮湯 和百二十 和胃

六和湯 和一二七 和胃

橘半胃苓湯 和一九一

旋復花湯 散八三 風痰嘔

胃愛散 熱七一 虛寒滯

理中加丁香湯 熱四 中寒

甘露湯 熱七四 和胃

丁香散 熱六三 胃寒

丁香溫中湯 熱十一 和胃

安脾散 熱六八 冷痰飲

倍朮丸 熱百五 飲嘔

丁香茯苓湯 熱六四 溫中行滯

養胃湯 熱七十 虛寒氣滯

補脾湯 熱六九 虛滯

理中化痰丸 熱九 虛痰

養正丹 熱一八九 氣壅不降

八味理中丸 熱七 虛寒

五味沉附湯 熱百十七 胃寒

吳茱萸湯 熱一三八 頭痛嘔

胡椒理中湯 熱六 虛寒

橘皮乾薑湯 熱五六 胃寒嘔

七味人參丸 熱七三 虛寒

甘草乾薑湯 熱五五 脾寒

藿香安胃散 熱七二 寒滯

草豆蔻湯 熱七七 調氣

丁香柿蒂散 熱六五 胃寒

# 霍亂

經義

經脈篇曰足太陰厥氣上逆則霍亂

氣交變大論曰歲土不及民病飧泄霍亂

六元正紀大論曰不遠熱則熱至熱至則身熱吐下霍亂○太

陰所至為中滿霍亂吐下○土鬱之發為嘔吐霍亂

論證 共三條

霍亂一證以其上吐下瀉反覆不寧而揮霍撩亂故曰霍亂此寒邪傷臟之病也蓋有外受風寒寒氣入臟而病者有不慎口腹內傷食飲而病者有傷飢失飽飢時胃氣已傷過飽食不能化而病者有水土氣令寒濕傷脾而病者有旱潦暴雨清濁相混誤中沙氣陰毒而病者總之皆寒濕傷脾之證邪在脾胃則中焦不能容受故從上而出則為吐從下而出則為瀉且凡邪之易受者必其脾氣本柔而既吐既瀉則脾氣

不無更虛矣故凡治霍亂者必宜以和胃健脾為主健者培補之謂因其邪氣已去而胃氣受傷故非培補不可也和者謂和之謂以其胃氣雖傷而邪猶未盡故非察其邪正而酌為調和不可也若其寒少滯多則但以溫平之劑調之可也若滯因於寒則非溫熱之劑不能調也而諸家有言為火者謂霍亂之病多在夏秋之間豈得為之傷寒乎吁謬亦甚矣不知夏秋之交正多臟寒之病蓋一以盛暑將殺新涼初起天人易氣寒之由也一以酷暑當令生冷不節疾病因時寒之動也人以夏秋之外熱易見而臟腑之內寒難見故但知

全書卷二十一  
雜論  
用熱遠熱而不知用寒遠寒見之淺陋多有如此此所以多致誤也學者於此當熟察之

一轉筋霍亂證以其足腹之筋拘攣急痛甚至牽縮陰丸痛迫小腹最為急候此足陽明厥陰氣血俱傷之候也觀河間曰轉筋經云反戾也熱氣燥爍於筋則攣慙而痛火主燔爍燥動故也或以為寒客於筋者誤也蓋寒雖主於收引然止為厥逆禁固屈伸不便安得為轉筋也所謂轉者動也陽動陰靜熱證明矣丹溪亦曰轉筋屬血熱余謂此二子之言總屬一偏之見不可從也試以內經質之不有曰經筋之病寒則

反折筋急熱則筋弛縱不收此轉筋者謂非反折筋急之病乎而何以謂之熱也夫所謂轉者以其堅強急痛有如扭轉之狀是謂轉筋今西北方以轉字作去聲者即其義也而河間曰轉者動也則不為強矣且凡患轉筋者必於大吐大瀉之後乃有此證未聞於吐瀉之前而先見轉筋者也若轉於吐瀉之前而謂之火猶可云因火而病也既轉於吐瀉之後則上下皆已火去豈因吐瀉而反生火耶又何以吐瀉之前火不轉耶河間其何以解之蓋陽明為五臟六腑之海主潤宗筋此證以陽明血氣驟損筋急而然本非火也觀無擇陳



氏曰轉筋者以陽明養宗筋屬胃與大腸今暴吐下津液頓  
亡外感四氣內傷七情攻閉諸脈枯削於筋宗筋失養必致  
攣縮甚則卵縮舌卷爲難治此說始爲切當若從河間而作  
火治能無誤乎余故曰不可從也

一夏秋新涼之交或疾風暴雨或乍寒乍煖之時此皆陰陽相  
駁之際善養生者最於此時宜慎凡外而衣被內而口腹宜  
增則增宜節則節略爲加意則却疾亦自不難其或少有不  
調而爲微寒所侵則霍亂吐瀉攪腸腹痛瘧痢之類頃刻可  
至此其所忽者微而所害者大也且膏粱與藜藿不同薄弱  
與強壯迥異矧強者猶不可恃強而弱者顧可以忘弱耶此  
自珍者之不可忽也

論治 共七條

一霍亂初起當陰陽擾亂邪正不分之時惟宜以薑盞淡湯徐  
徐與之令其徐飲徐吐或以二陳湯援吐之則吐中自有發  
散之意必俟滯濁大出胃氣稍定乃察其有無泄瀉有無脹  
滿有無嘔惡以辨邪正虛實然後隨其證而調理之自無不  
愈者但於吐瀉擾亂之後胃氣未清邪氣未淨之時凡一切  
食飲之類寧使稍遲切不可急與粥湯以致邪滯復聚則爲

害不小也不可不慎亦不可妄用涼藥

一霍亂初起胃口不清邪氣未淨或脹或痛而嘔惡不止察其邪甚於上者宜和胃飲神香散或平胃散擇而用之邪甚於下者宜五苓散胃苓湯或苓朮二陳煎之類主之

一霍亂無脹無痛而但嘔惡不寧者此脾胃受傷虛寒證也若胃氣微虛兼滯者宜六君子湯或溫胃飲主之○若但虛無滯者宜理中湯或五君子煎主之○若虛而無寒者止用四君子湯或五味異功散亦可○若虛在陰分水中無火因瀉而嘔惡不已胸腹膨脹者宜理陰煎或去當歸加入參主之○若吐利四肢拘急脈沉而遲此脾腎證也宜四君子加薑附厚朴或理陰煎主之

一霍亂雜證凡霍亂後身熱不退脈數無汗者宜酌其虛實於前治法中加柴胡主之寒邪甚者宜用麻黃○吐利脈浮自汗者宜四君子加桂枝主之○吐利頭痛身熱而渴者宜五苓散○吐利因於過食或瓜果生冷以致食留不化遂成痞隔霍亂者宜大小和中飲或六和湯主之若生冷寒勝者宜加炮薑肉桂吳茱萸之類○元戎曰太陰證霍亂者理中加橘紅名治中湯若吐下心腹作痛手足逆冷理中去白朮加

熟附子名四順湯若吐利後轉筋者理中加火煨石膏一兩  
一轉筋腹痛者因胃氣暴傷以致陽明厥陰血燥筋攣而然法  
當養血溫經乃爲正治若邪滯未清者或先宜和胃飲加肉  
桂木瓜主之○若氣虛者宜四君子湯加當歸肉桂厚朴木  
瓜之類○陰虛少血者宜理陰煎加肉桂木瓜主之○又治  
轉筋法男子以手挽其陰女子以手揪兩乳此千金法也  
一乾霍亂證最爲危候其證則上欲吐而不能出下欲瀉而不  
能行胸腹攪痛脹急悶亂此必內有飲食停阻外有寒邪閉  
遏蓋邪淺者易於行動故卽見吐利邪深者陰陽格拒氣道

不通故爲此證若不速治多致暴死宜先用鹽湯探而吐之  
一以去其滯隔一以通其清氣但使清氣得升然後濁氣得  
降從瀉而出斯不致害藥以溫中散滯破氣等劑庶乎胃氣  
可舒而邪隨以散宜排氣飲加減主之或神香散或局方七  
氣湯亦可酌用○向余荆人患此幾致不救有治按在腹痛  
門

一霍亂之後多有煩渴者此以吐利亡津腎水乾涸故渴欲飲  
水勢所必然但宜溫煖調脾以止吐瀉脾氣得和渴將自止  
或以獨參湯徐徐與之最妙法也○其有本以陽臟而因瀉

亡陰或見火盛喜冷內熱脈洪者宜益元散或竹葉石膏湯之類甘涼以濟之亦無不可

述古 共三條

仲景曰霍亂頭痛發熱身疼痛熱多欲飲水者五苓散主之○寒多不欲水者理中丸主之○若臍上築者腎氣動也去朮

加桂四兩

此下即理中湯加減法

○吐多者去朮加生薑三兩○下多

者還用朮○悸者加茯苓二兩○渴欲得水者加朮足前成四兩半○腹中痛者加人參足前成四兩半○寒者加乾薑足前成四兩半○腹滿者去朮加附子一枚○服湯後如食

須飲熱粥一升許微自溫勿發揭衣被○吐利止而身痛不休者當消息和解其外宜桂枝湯小和之○吐利汗出發熱惡寒四肢拘急手足厥冷者四逆湯主之○即吐且利小便復利而大汗出下利清穀內寒外熱脈微欲絕者四逆湯主之○吐已下斷汗出而厥四肢拘急而解脈微欲絕者通脈四逆加豬膽汁湯主之○吐利發汗脈平小煩者以新虛不勝穀氣故也

巢氏病源曰霍亂吐瀉皆由溫涼不調陰陽殺混二氣相干致脾胃受傷變為霍亂寒氣客於脾則瀉客於胃則吐亦由飲

酒食肉腥膾生冷過度或因坐臥濕地當風取涼使風冷之氣歸於三焦傳於脾胃脾胃得冷水穀不消皆成霍亂

陳無擇曰霍亂者心腹卒痛嘔吐下利憎寒壯熱頭痛眩暈先心痛則先吐先腹痛則先瀉心腹俱痛則吐利並作甚至轉筋入腹霍亂惡證無越於斯蓋陰陽反戾清濁相干陽氣暴升陰氣頓墜陰陽痞膈上下奔逸治之惟宜溫煖更詳別三因以調之○外因諸風則惡風有汗傷寒則惡寒無汗胃濕則重著傷暑則熱煩○內因九氣所致鬱聚痰涎痞膈不通遂致滿悶隨其勝復必作吐利○不內外因或諸飽食膾炙恣飲乳酪水脯寒漿旨酒胃既膈脹脾臟停凝內鬱必發遂成吐利當從不內外因也

鍼灸法

刺委中穴出血或刺十指頭出血皆是良法今西北人凡病傷寒熱入血分而不解者悉刺兩手膈中出血謂之打寒蓋寒隨血去亦卽紅汗之類也故凡病受寒霍亂者亦宜此法治之今東南人有括沙之法以治心腹急痛蓋使寒隨血聚則邪達於外而臟氣始安此亦出血之意也

霍亂吐瀉不止灸天樞氣海中脘四穴立愈

霍亂危急將死用鹽填臍中灸二七壯立愈  
轉筋十指拘攣不能屈伸灸足外踝骨尖上七壯

霍亂論列方

四君子湯 補一

五君子煎 新熱六

六君子湯 補五

大和中飲 新和七

小和中飲 新和八

二陳湯 和一

神香散 新和二十

平胃散 和十七

和胃飲 新和五

溫胃飲 新熱五

胃苓湯 和百九十

五苓散 和一八二

四逆湯 熱十四

理中湯 熱一

理陰煎 新熱三

獨參湯 補三六

六和湯 和一二七

排氣飲 新和六

益元散 寒百十二

理中丸 熱一

桂枝湯 散九

五味異功散 補四

苓朮二陳煎 新和四

局方七氣湯 和五十

竹葉石膏湯 寒五

四逆加猪膽汁湯 熱十六

論外備用方

人參散 和一二六

縮脾飲 和一七三

胃寒

暑毒

藿香正氣散 和二十  
風寒

丁香散 和一二八  
氣逆

治中湯 熱十  
中氣不和

吳茱萸湯 熱一三九  
陰暑

木瓜湯 熱八三  
轉筋

大順散 熱七八  
寒濕

薑附湯 熱三二  
厥冷轉筋

冷香湯 熱八二  
生冷滯

霍亂三方 熱八五

乾霍亂二方 熱八七

養正丹 熱一八九  
氣壅滯

訶子散 熱八四  
老幼皆宜

四順附子湯 熱九七  
陰寒

冷香飲子 熱八一  
陰暑

千金霍亂方 熱八六

附子粳米湯 熱八十  
四逆乾嘔

# 惡心噯氣

經義

宣明五帝篇曰五氣所病心為噯

脉解篇曰太陰所謂上走心為噯者陰盛而上走於陽明陽明絡屬心故曰上走心為噯也

經脉篇曰足太陰病則舌本強食則嘔胃脘痛腹脹善噯得後與氣則快然如衰

口問篇曰人之噯者何氣使然曰寒氣客於胃厥逆從下上散

復出於胃故為噫

陰陽別論曰二陽一陰發病主驚駭背痛善噫善欠名曰風厥痺論曰心痺者脉不通煩則心下鼓暴上氣而喘噤乾善噫

三部九候論曰若有七診之病其脉候亦敗者死矣必發噦噫至真要大論曰歲厥陰在泉風淫所勝民病隔咽不通食則嘔

腹脹善噫得後與氣則快然如衰身體皆重○太陽司天寒淫所勝民病胸脇胃腕不安面赤目黃善噫噤乾甚則色怡

噫而欲飲病本於心○少陰之復燠熱內作外為浮腫為噦噫

四時刺逆從論曰刺五臟中心一日死其動為噫

診要經終論曰太陰終者腹脹閉不得息善噫善嘔

惡心證治

內經無惡心之說凡嘔吐證即其類也經義詳見本門

共三條

惡心證胃口泛逆兀兀不寧之病凡惡心欲吐口必流涎噦之不下愈噦愈惡而嘔吐繼之亦有不嘔吐而時見惡心者然此雖曰惡心而實胃口之病非心病也此證之因則有寒有食有痰飲有穢氣有火邪有陰濕傷胃或傷寒瘧痢諸邪之在胃口者皆得有之若欲察之但當察其虛實寒熱則盡之矣蓋實邪惡心者邪去則止其來速其去亦速虛邪惡心者



必得胃氣大復其病方愈且此證惟虛寒者十居八九卽有實邪嘔惡者亦必其脾氣不健不能運化而然此所以凡治惡心者必當知其實中有虛勿得妄行攻擊而胃氣不可不顧也

一虛寒惡心其證最多若非猝暴而常見或形氣不足之輩悉以胃氣弱也故凡治此者多宜以溫補爲主○若脾胃微虛生痰或兼吞酸噯腐欬惡心者宜六君子湯○若脾腎虛寒痰滯欬嗽而惡心者金水六君煎○若脾胃虛寒或太陰自利腹痛嘔吐惡心者溫胃飲或理中湯聖朮煎○若脾腎

虛寒上下不能運行或脹滿或嘔吐或傷寒陰證寒邪深入三陰而惡心嘔吐不止者理陰煎或溫胃飲

一實邪惡心以一時邪滯犯胃得吐則滯去滯去則惡心自解若有餘邪如法治之○若惡心多痰及風寒欬嗽或傷生冷或飲酒過多脾胃不和者二陳湯或橘皮半夏湯○若脾胃多滯或寒濕傷脾惡心者平胃散○若胃寒多滯或傷生冷或寒痰不清吞酸脹滿惡心者和胃飲或和胃二陳煎○若受穢濁寒邪脹滿腹痛惡心者調氣平胃散○若感冒暑熱火盛煩躁惡心者仲景竹葉石膏湯○若中藥毒或諸毒而

惡心者速宜於諸毒門求法治之

噯氣證治 共三條

噯氣者卽內經之所謂噫也此實脾胃之氣滯起自中焦而出於上焦故經曰上走心爲噫也據丹溪曰噯氣以胃中有痰有火愚謂此說未必皆然蓋噯氣多由滯逆滯逆多由氣不行氣逆不行者多寒少熱可皆謂之火耶故凡人之飲食太飽者多有此證及飲食不易消化者亦有此證但太飽作噯者此係實滯治宜行氣化食食不消化時多虛悶作噯者此係胃氣虛寒治宜溫補若痰火作噯者亦或有之但停痰必

以胃弱胃弱多因無火此當詳辨脈證而酌治之也

一治噯之法凡胃虛兼滯而作噯者宜十味保和湯或枳殼散若胃寒氣滯作噯者和胃煎○若胃寒生痰嘔惡噯氣者宜和胃二陳煎○若胃氣虛寒飲食難化時常虛飽噯氣者宜溫胃飲或養中煎理中湯○若脾腎虛寒命門不煖陰邪不降則寒滯上焦而痞滿噯氣者理陰煎加減治之

一丹溪曰噯氣以胃中有痰有火宜用半夏南星香附軟石膏梔子或湯或丸服○按此治必真有火邪者乃可用否則恐滯於中而噯愈甚

惡心論列方

理中湯 熱一  
溫胃飲 新熱五

金水六君煎 新和一  
聖木煎 新熱二五

理陰煎 新熱三  
養中煎 新熱四

和胃二陳煎 新和三  
二陳湯 和一

和胃飲 新和五  
橘皮半夏湯 和十三

枳殼散 和一四六  
平胃散 和十七

十味保和湯 和一四八  
六君子湯 補五

調氣平胃散 和十八  
竹葉石膏湯 寒六

論外備用方

胃愛散 熱七一  
祛痰丸 和百三

香砂六君子湯 補七

景岳全書卷之二十終

全書卷二十一

景岳全書卷之二十一

香煙大昏子愚

蘇子

胃愛妍

蘇子

蘇子

味百三

命似前用式

景岳全書卷之二十一雜證謨

明集

會稽 張介賓 會卿著

會稽 魯 趙 謙庵訂

# 吞酸

經義

至真要大論曰諸嘔吐酸暴注下迫皆屬於熱○少陽之勝嘔

酸善饑

辨證 共五條

全書卷之二十一

雜證莫吞酸

吐酸一證在河間言其爲熱在東垣言其爲寒夫理有一定奚容謬異若此豈理因二子可以易乎必二子於理有一悖耳此余之不能無言者乃以東垣爲是而以河間爲非也何以見之蓋河間之說實本內經經曰諸嘔吐酸暴注下迫皆屬於熱故河間病機悉訓爲火而甚以主寒者爲非不知內經此論乃以連氣所屬概言病應非以嘔吐注泄皆爲內熱病也如果言熱則何以又曰寒氣客於腸胃厥逆上出故痛而嘔也又曰太陽之復心胃生寒胸中不和唾出清水及爲噦噦此言嘔吐之有寒也豈皆熱耶又曰太陽之勝寒入下焦

傳爲濡泄此言泄瀉之有寒也豈亦熱耶由此觀之則其此處言熱而彼復言寒豈非自相矛盾能無謬乎不知內經之理圓通詳悉無不周備故有此言其常而彼言其變者有此言其順而彼言其逆者有此篇未盡而足之他論者有總言所屬而詳言所病者此內經之玄所以不易窮也故凡善觀此者務宜悟其源流察其分合其博也必燭其爲千爲萬其約也必貫其總歸一理夫如是斯足稱明眼人矣倘不能會其巔末而但知管測一斑又烏足以盡其妙哉矧復有不明宗旨悖理妄談謬借經文證已偏見者尚難枚舉無暇辨也

全書卷二十一 雜言 二  
茲因二子之論故并及之而再悉於左觀者其加政焉

一辨河間吐酸之論爲非據河間曰酸者肝木之味也由火盛制金不能平木則肝木自甚故爲酸也如飲食熱則易於酸矣或言吐酸爲寒者誤也所以妄言爲寒者但謂多傷生硬粘滑或傷冷物而爲噫酸吞酸故俗醫主於溫和脾胃豈知經言人之傷於寒也則爲病熱故凡內傷冷物者或卽陰勝陽而爲病寒者或寒熱相擊而致腸胃陽氣怫鬱而爲熱者亦有內傷生冷而反病熱得大汗熱泄身涼而愈也若久喜酸而不已則不宜溫之宜以寒藥下之後以涼藥調之結散

熱去則氣和也凡此皆河間之說余每見之未嘗不反復以嘆觀其所言病機則由火及金由金及木由木及脾所以爲酸若發微談理果可轉捩如此則指鹿爲馬何患無辭惟其執以爲熱故不得不委曲若此若余言其爲寒則不然也夫酸本肝木之味何不曰火衰不能生土則脾氣虛而肝邪侮之故爲酸也豈不於理更爲明切而何以曲折強解有若是乎又若內經所言人之傷於寒也則爲病熱此言傷寒證寒邪在表則爲三陽之發熱及其傳裏則爲陽明之內熱豈以內傷冷物而亦云病熱者耶又豈有內傷冷物而可以汗解

者耶卽以氣血強盛之人偶傷生冷久留不去而鬱爲熱者此以鬱久化熱或亦有之豈果因生冷而反熱耶矧內經本以外感言而河間引以証內傷謬亦甚矣此不惟大害軒岐之旨而致後人執以藉口其害又將何如也

一辨東垣吐酸之論爲是據發明曰內經言諸嘔吐酸皆屬於熱此上焦受外來客邪也胃氣不受外邪故嘔仲景以生薑半夏治之以雜病論之嘔吐酸水者甚則酸水浸其心其次則吐出酸水令上下牙酸澁不能相對以大辛熱藥療之必減也酸味者收氣也西方肺金旺也寒水乃金之子子能令

母實故用大鹹熱之劑瀉其子以辛熱爲之佐而瀉肺之實病機作熱攻之誤矣蓋雜病醋心濁氣不降欲爲中滿寒藥豈能治之乎此東垣之說也余謂其最爲得理但其立言太諱如所云收氣及西方金旺水爲金子等義人有未達每多忽之卽在丹溪亦曰東垣不言外得風寒而作收氣立說欲瀉肺金之實又謂寒藥不可治酸而用安胃湯加減二陳湯俱犯丁香且無治熱濕鬱積之法爲未合經意也因考丹溪治法則用茱萸連丸二陳湯且曰宜用炒吳茱萸順其性而折之乃反佐之法也必用黃連爲君以治之此丹溪之意亦主

於熱正與東垣相反而欲以芩連治吐酸則不可不辨也故  
余以東垣之說請爲之疏焉夫所謂收氣者金氣也卽秋氣  
也內經曰秋氣始於上蓋陰盛之漸必始於秋以陽氣之將  
退也寒肅之漸必始於上以陽氣之日降也其云金旺者非  
云肺氣之充實正言寒氣之有餘也其云子令母實者以寒  
在上焦則收氣愈甚故治用鹹熱等劑以瀉其子亦無非扶  
陽抑陰之道最切當也丹溪未達其意而反以非之抑又何  
也卽如丁香氣味辛爽無毒凡中焦寒滯氣有不順者最其  
所宜又何至以死字相戒而使後人畏之如虎耶蓋丹溪但  
知丁香不可犯而不知黃連黃芩又豈吞酸證所宜輕犯者  
哉然說雖如此而說有未盡則云寒云熱猶不無疑謹再竟  
其說如左

一吐酸證諸言爲熱者豈不各有其說在劉河間則曰如飲食  
熱則易酸矣在戴原禮則曰如穀肉在器濕熱則易爲酸也  
又有相傳者曰觀之造酒者涼作則甘過熱則酸豈非酸內  
熱乎諸說如此宛然可信而欲人不從不可得也凡諸似是  
而非者正以此類譬之射者但能不離於前後左右便云高  
手不知犯此四字尚足以言射乎而諸家之說亦猶是耳何



以見之蓋察病者當察以理察理者當察以真卽如飲食之  
酸由乎熱似近理矣然食在釜中使能化而不能酸者此以  
火力強而速化無留也若起置器中必久而後酸此停積而  
酸非因熱而酸也嘗見水漿冷積既久未有不酸者此豈熱  
耶因不行也又云造酒者熱作則酸亦似近理然必於二三  
日之後鬱熱不開然後成酸未有熱作及時而遂致酸者且  
人之胃氣原自大熱所以三餐入胃俱能頃刻消化此方是  
真陽火候之應若如造酒者必待竟日而後成則日不再餐  
胃氣能無憊乎若必如冷作之不酸方云無火則飲食之化

亦須旬日此其胃中陽氣不已竭乎是可見胃氣本宜煖稍  
涼不可也酒甕本宜疏鬱悶不可也故酒甕之化亦安能如  
胃氣之速而胃氣之健又安可同酒甕之遲乎此其性理相  
懸奚啻十倍有不待辨也明矣且人之飲食在胃惟速化爲  
貴若胃中陽氣不衰而健運如常何酸之有使火力不到則  
其化必遲食化既遲則停積不行而爲酸爲腐此酸卽敗之  
漸也故凡病吞酸者多見飲食不快自食有不快必漸至中  
滿痞隔泄瀉等證豈非脾氣不強胃脘陽虛之病而猶認爲  
火能無誤乎余向在燕都嘗治一縉紳患此而求治者余告

全書卷二十一  
雜言  
以寒彼執爲熱堅持造酒之說以相問難莫能與辯竟爲苓  
連之屬所斃而終不能悟豈非前說之誤之也耶亦可哀矣  
余故曰人之察理貴察其真若見理不真而疑似固執以致  
釀成大害者無非此類此似是而非之談所以不可不辨也  
一吞酸之與吐酸證有三種凡喉間噯噫卽有酸水如醋浸心  
膈雜不堪者是名吞酸卽俗所謂作酸也此病在上脘最高  
之處不時見酸而泛泛不寧者是也其次則非如吞酸之近  
不在上脘而在中焦胃脘之間時多嘔惡所吐皆酸卽名吐  
酸而渥渥不行者是也又其次者則本無吞酸吐酸等證惟

或偶因嘔吐所出或酸或苦及諸不堪之味此皆腸胃中痰  
飲積聚所化氣味每有濁惡如此此又在中脘之下者也但  
其順而下行則人所不覺逆而上出則喉口難堪耳凡此三  
者其在上中二脘者則無非脾胃虛寒不能運化之病治此  
者非溫不可其在下脘偶出者則寒熱俱有但常因證以治  
其嘔吐嘔吐止則酸苦無從見矣雖然此亦余之論證故不  
得不曲盡其說若以實理言之則凡胃強者何暇及於酸苦  
其有酸苦者必其停積不行而然此宜隨證審察若無熱證  
熱脈可據而執言濕中生熱無分強弱惟用寒涼則未有不

悞者矣

論治 共七條

一治吞酸吐酸當辨虛實之微甚年力之盛衰實者可治其標虛者必治其本

一凡胃氣未衰年質壯盛或寒或食偶有所積而為酸者宜用行滯溫平之劑以二陳湯平胃散和胃飲之類主之○中氣微寒者宜加減二陳湯或橘皮湯甚者宜溫胃飲○氣微虛者宜藿香安胃散此皆治標之法也

一脾胃氣虛及中年漸弱而飲食減少時見吞酸吐酸者惟宜溫補脾胃以理中湯溫胃飲聖木煎之類主之切不可用清涼消耗等藥○若虛在陰分下焦不煖而水邪上泛為酸者宜用理陰煎最妙

一丹溪曰治酸必用吳茱萸順其性而折之及反佐之法也不知此實正治非順性也蓋其性熱最能煖中下二焦其味辛苦最能勝酸澁之味謂之反佐見之過矣

一用黃連為君以治吐酸乃丹溪之法也觀其治案有一人酸塊自胸直上咽喉甚惡以黃連濃煎冷候酸塊欲上與數點飲之即下蓋味苦沉降故酸得苦而即下此亦揚湯止沸之

法耳若年壯氣強偶有所積及酒濕不行而酸楚上泛者或  
用此法未必卽傷胃氣而亦可墜引下行卽權宜用之亦無  
不可然終非治本之道也若氣體畧有虛弱及內傷年衰之  
輩而患吐酸者必不可妄用芩連再殘陽氣雖暫得苦降之  
力而胃氣愈傷則病必日甚而無可爲矣

一嘔吐清水古法以二朮二陳湯或六君子湯本皆正治之法  
然余嘗治水泛爲飲者覺自臍下上衝而吐水不竭以理陰  
煎治之其妙如神故此三方皆宜酌用

一凡肌表暴受風寒則多有爲吞酸者此其由息而入則臟氣  
通於鼻由經而入則臟俞係於背故凡寒氣一入則胃中陽  
和之氣被抑不舒所以滯濁隨見而卽刻見酸此明係寒邪  
犯胃也今以訛相傳者皆云肌表得風寒則內熱愈鬱而酸  
味刺心何其謬也夫因鬱成熱者必以漸久而成或一日或  
二日然後鬱而爲熱也今凡受寒吞酸者無不隨寒而酸見  
在卽刻豈卽刻便成鬱熱耶惟其非熱所以却之之法亦惟  
肌表宜溫煖藥劑宜香燥此自寒者熱之之正治而說者必  
欲執言爲熱故爾強解所謂道在邇而求諸遠凡屬謬妄者  
何非此類

述古

薛立齋曰吐酸吞酸大畧不同吐酸者濕中生熱吞酸者虛熱內鬱皆屬脾胃虛寒中傳未證故內經以為火者指其病形而言也東垣以為胃寒者指其病本而言也凡患此者先當辨其吞吐而治以固本元為主若服寒涼復傷胃氣則實實虛虛者矣復審其脾氣虛而飲食不能輸化濁氣不能下降者須用六君子湯補養脾胃為主少佐越鞠丸以清中故東垣先生云邪熱不殺穀若誤認為實熱而妄用寒涼必變敗證

吞酸論列方

二陳湯 和一

平胃散 和十七

六君子湯 補五

溫胃飲 新熱五

和胃飲 新和五

加減二陳湯 和二

聖朮煎 新熱二五

理中湯 熱一

理陰煎 新熱三

二朮二陳湯 和四

橘皮湯 和十一

越鞠丸 和一五四

藿香安胃散 熱七二

論外備用方

麴朮丸 和百十宿食

沉香降氣散 和四十氣滯

半夏丁香丸 和百三十寒滯

茱連丸 寒一五三濕熱

安脾散 熱六八胃寒

丁香茯苓湯 熱六四溫胃行滯

倍朮丸 熱百五飲

# 反胃

## 論證

反胃一證本屬火虛蓋食入於胃使果胃煖脾強則食無不化何至復出今諸家之論有謂其有痰者有謂其有熱者不知

痰飲之留正因胃虛而完穀復出豈猶有熱觀王太僕曰內格嘔逆食不得入是有火也病嘔而吐食入反出是無火也此一言者誠盡之矣然無火之由則猶有上中下三焦之辨又當察也若寒在上焦則多為惡心或泛泛欲吐者此胃脘之陽虛也若寒在中焦則食入不化每食至中脘或少頃或半日復出者此胃中之陽虛也若寒在下焦則朝食暮吐或暮食朝吐乃以食入幽門丙火不能傳化故久而復出此命門之陽虛也故凡治此者使不知病本所在混行猜摸而妄祈奏效所以難也

論治 共七條

一治反胃之法當辨其新久及所致之因或以酷飲無度傷於酒濕或以縱食生冷敗其真陽或因七情憂鬱竭其中氣總之無非內傷之甚致損胃氣而然故凡治此者必宜以扶助正氣健脾養胃為主但新病者胃氣猶未盡壞若果飲食未消則當兼去其滯若有逆氣未調則當兼解其鬱若病稍久或氣體稟弱之輩則當專用溫補不可標本雜進妄行峻利開導消食化痰等劑以致重傷胃氣必致不起也

一虛在上焦微寒嘔惡者惟薑湯為最佳或橘皮湯亦可○若氣虛為寒所侵而惡心嘔食者宜黃芽丸或橘皮乾薑湯之類主之○若寒痰勝者宜小半夏湯或大半夏湯之類主之一虛在中焦而食入反出者宜五君子煎理中湯溫胃飲聖朮煎之類主之○若胃虛甚者宜四味回陽飲或黃芽丸主之○若兼寒痰者宜六君子湯或理中化痰丸之類主之○或水泛為痰者宜金水六君煎主之○若胃不甚寒而微虛兼滯者宜五味異功散主之

一虛在下焦而朝食暮吐或食入久而反出者其責在陰非補命門以扶脾土之母則火無以化土無以生亦猶釜底無薪

不能腐熟水穀終無濟也宜六味回陽飲或人參附子理陰煎或右歸飲之類主之此屢用之妙法不可忽也

一反胃初起而氣體強壯者乃可先從清理如二陳湯橘皮半夏湯之類皆可清痰順氣○平胃散不換金正氣散五苓散之類皆可去濕去滯○半夏乾薑散仲景吳茱萸湯橘皮湯之類皆可去寒○然此惟真有邪滯乃可用之若病稍久而胃氣涉虛者則非所宜

一反胃證多有大便閉結者此其上出固因下之不通也然下之不通又何非上氣之不化乎蓋脾胃氣虛然後治節不行而無以生血血涸於下所以結閉不行此真陰枯槁證也必使血氣漸充臟腑漸潤方是救本之治若徒為目前計而推之逐之則雖見暫通而真陰愈竭矣故治此之法但見其陰虛兼寒者宜以補陽為主而大加當歸肉蓯蓉韭汁薑汁之屬陰虛兼熱者宜以補陰為主而加乳汁童便酥油蜂蜜豕膏諸血之屬然此等證治取效最難萬毋欲速非加以旬月功夫安心調理不能愈也其有糞如羊矢或年高病此者尤為難治

一反胃由於酒濕傷脾者宜葛花解醒湯主之○若濕多成熱



而見胃火上衝者宜黃芩湯或半夏瀉心湯之類主之

述古 共三條

仲景曰病人脉數數為熱當消穀引食而反吐者何也師曰以發其汗令陽微膈氣虛脉乃數數為客熱不能消穀胃中虛冷故也脉弦者虛也胃氣無餘朝食暮吐變為胃反寒在於上醫反下之今脉反弦故名曰虛○跌陽脉浮而濇浮則為虛虛則傷脾脾傷則不磨朝食暮吐宿食不化名曰胃反脉緊而濇其病難治

巢氏病源曰營衛俱虛氣血不足停水積飲在胃腕則臟冷臟

冷則脾不磨脾不磨則宿食不化其氣逆而成反胃也則朝食暮吐暮食朝吐心下牢大如杯往來寒熱甚者食已即吐其脉緊而弦緊則為寒弦則為虛虛寒相搏故食已則吐名為反胃

戴原禮曰翻胃證血虛者脉必數而無力氣虛者脉必緩而無力氣血俱虛者則口中多出沫但見沫大出者必死有熱者脉數而有力有痰者脉滑數二者可治血虛者四物為主氣虛者四君子為主熱以解毒為主痰以二陳為主

簡易方

一方用甘蔗汁二分薑汁一分和勻每服半碗或一碗日三服則止

一方用人參見嘔吐門

灸法

上腕 中腕 下腕 各二七壯 天樞 三七壯

反胃論列方

理中湯 熱一 溫胃飲 新熱五

橘皮乾薑湯 熱五六 聖木煎 新熱二五

黃芽丸 新熱二一 五君子煎 新熱六

四味回陽飲 新熱一 六君子湯 補五

四君子湯 補一 六味回陽飲 新熱二

右歸飲 新補三 五味異功散 補四

八參附子理陰煎 新熱三 橘皮湯 熱五七

小半夏湯 和八 金水六君煎 新和一

二陳湯 和一 大半夏湯 和十

理中化痰丸 熱九 五苓散 和一八二

平胃散 和十七 橘皮半夏湯 和十三

豕膏 新田二九 黃芩湯 和一九八

半夏瀉心湯 寒二八

葛花解醒湯 和一二四

半夏乾薑散 熱五四

吳茱萸湯 熱一三八

不換金正氣散 和二一

論外備用方

獨參湯 補三六

二汁飲 和一二三

丁香半夏丸 和一九二

大七香丸 和一三一

丁香散 熱六三

茯苓澤瀉湯 熱七五

甘露湯 熱七四

胃愛散 熱七一

丁香煮散 熱六二

噎膈

經義

陰陽別論曰一陽發病其傳為隔○三陽結謂之隔

邪氣臟腑病形篇曰脾脉微急為膈中食飲入而還出後沃沫

大奇論曰胃脉沉鼓濇胃外鼓大心脉小堅急皆隔偏枯

通評虛實論曰隔則閉絕上下不通則暴憂之病也

風論曰胃風之狀頸多汗惡風食飲不下膈塞不通腹善滿失

衣則膈脹食寒則泄診形瘦而腹大

血氣形志篇曰形苦志苦病生於咽嗑治之以苦藥

本神篇曰憂愁者氣閉塞而不行

舉痛論曰恐則精却却則上焦閉閉則氣還還則下焦脹故氣不行矣○思則心有所存神有所歸正氣留而不行故氣結矣

上膈篇帝曰氣爲上膈者食飲入而還出余已知之矣蟲爲下膈下膈者食辟時乃出余未得其意願卒聞之岐伯曰喜怒不適食飲不節寒溫不時則寒汁流於腸中流於腸中則蟲寒蟲寒則積聚守於下管則腸胃充郭衛氣不營邪氣居之

人食則蟲上食蟲上食則下管虛下管虛則邪氣勝之積聚以留留則癰成癰成則下管約其癰在管內者卽而痛深其癰在外者則癰外而痛浮癰上皮膚熱○帝曰刺之奈何曰微按其癰視氣所行先淺刺其傍稍內益深還而刺之毋過三行察其浮沉以爲淺深已刺必熨令熱入中曰使熱內邪氣益衰大癰乃潰伍以參禁以除其內恬憺無爲乃能行氣後以鹹苦化穀乃下矣

論證 共四條

噎膈一證必以憂愁思慮積勞積鬱或酒色過度損傷而成蓋

全書卷三十一  
雜論  
七  
憂思過度則氣結氣結則施化不行酒色過度則傷陰陰傷則精血枯涸氣不行則噎膈病於上精血枯涸則燥結病於下且凡人之臟氣胃司受納脾主運化而腎爲水火之宅化生之本今既飲食停膈不行或大便燥結不通豈非運化失職血脈不通之爲病乎而運行血脈之權其在在上者非脾而何其在在下者非腎而何矧少年少見此證而惟中衰耗傷者多有之此其爲虛爲實槩可知矣故凡治此者欲舍根本而言捷徑又安望其有成功也

一噎膈反胃二證丹溪謂其名雖不同病出一體若乎似矣然而實有不同也蓋反胃者食猶能入入而反出故曰反胃噎膈者隔塞不通食不能下故曰噎膈食入反出者以陽虛不能化也可補可溫其治猶易食不得下者以氣結不能行也或開或助治有兩難此其輕重之有不同也且凡病反胃者多能食病噎膈者不能食故噎膈之病病於胸臆上焦而反胃之病則病於中下二焦此其見證之有不同也所以反胃之治多宜益火之源以助化功噎膈之治多宜調養心脾以舒結氣此其證候既有不同故診治亦當分類也

一噎膈證多有便結不通者內經曰三陽結謂之隔張子和曰

三陽者大腸小腸膀胱也結謂熱結也小腸熱結則血脉燥  
大腸熱結則不固膀胱熱結則津液涸三陽既結則前後閉  
瀉下既不通必反上行所以噎食不下縱下而復出此陽火  
不下推而上行也愚按此說則大不爲然夫結之爲義內經  
原非言熱如本篇曰陰陽結邪多陰少陽曰石水又舉痛論  
曰思則氣結是豈以結爲熱耶且熱則流通寒則凝結此自  
陰陽之至理故凡霜凝水結惟寒冽有之而熱則無也此天  
道之顯然可見者人身陰陽之理無非是耳惟人不能知所  
以多誤也矧內經之言三陽結者乃止言小腸膀胱全與大

腸無涉蓋三陽者太陽也手太陽小腸也足太陽膀胱也小  
腸屬火膀胱屬水火不化則陽氣不行而傳導失職水不化  
則陰氣不行而清濁不分此皆致結之由也子和不察而遂  
以三陽之結盡言爲熱以致後世悉傳爲火豈理也哉然人  
之病結者本非一端蓋氣能結血亦能結陽能結陰亦能結  
余非曰結必皆寒而全無熱也但陰結陽結證自不同有不  
可不辨耳夫陽結者熱結也因火盛燥陰所以乾結此惟表  
邪傳裏及陽明實熱者乃有之然熱結者必有煩渴發熱等  
證洪大滑實等脉最易辨也若下有結閉而上無熱證此陰

結耳安得謂之熱耶蓋陰結者正以命門無火氣不化精所以凝結於下而治節不行此惟內傷血氣敗及真陰者乃有之卽噎膈之屬是也夫噎膈之證人皆知爲內傷也內傷至此其臟氣之健否爲何如而猶云爲熱豈必使元陽盡去而別有生生之道乎噫此余之所不解也不得不辨

一噎膈證古人多認爲寒自劉河間治膈氣噎食用承氣三湯張子和以三陽之結盡論爲熱且云人之溢食初未遽然也或傷酒食或胃熱欲吐或胃風欲吐醫者不察本原投下香桂胡椒丁香之屬設如傷酒傷食正可攻逐豈可言虛使將

熱補素熱之人三陽必結食必上潮醫氏猶云胃寒不納燔鍼灼艾三陽轉結歲月彌深遂成噎膈余味此言不能無惑

噎膈由於枯槁本非實熱之證承氣三湯尚可用乎此河間之見有弗確也矧酒肉過多者未必遂成噎膈而噎膈之病又豈皆素熱之人乎此子和之見有未然也自後丹溪遂承二子之說而大辟局方之非謂氣之初病或飲食不謹或外冒風雨或內感七情或食味過厚偏助陽氣積成膈熱或資稟充實表密無汗或性急易怒肝火上炎以致津液不行氣爲之病或痞或痛或噎腐氣或吞酸或膮雜或膨滿不求

原本便認爲寒遽以辛香燥熱之劑投之數貼時暫得快以爲神方厚味仍前不節七情反復相仍舊病被劫暫開濁液易於攢聚或半月或一月前病復作醫者不察猶執爲冷翻思前藥隨手得快顯俟久服可以溫脾壯胃消積行氣以冀一旦豁然不思胃爲水穀之海清和則能受脾爲消化之器清和則能運今反得香熱之偏助劫之而愈復作復劫延綿至久而成噎膈展轉滋痼良可哀憫此丹溪之說也使後人見之無不以爲至論卽余初年亦未嘗不加欽服而今則日見其非矣何也試觀所敘病原其有然者有不然者顧難縷

指而辨也第以此證而力指爲熱能無謬乎且旣云燥熱之劑隨手得快則固非無效也夫燥熱已能奏效豈真火證而燥熱能效乎蓋脾土惡濕故燥之可也火能生土故熱之亦可也溫燥扶陽此自脾家正治而必欲非之以致後人之疑似屬矯矣若謂厚味七情仍前不節以致愈而復作此誰之咎也而亦可歸之藥誤乎又如脾胃清和能受能運之說此實至理誰不云然第余之所謂清和者則與丹溪不同抑又何也蓋丹溪所言者惟恐火之盛余之所言者惟恐陽之衰異同若此人將焉信請以天人之理證之何如夫天人之所



同賴者惟此陽氣而已故經曰天氣清靜光明者也又曰陽氣者若天與日失其所則折壽而不彰故天運當以日光明由此言之則六合清和止此太陽爲之用故陽氣勝則溫煖光明而萬類咸亨非清和乎陰氣勝則風霾晦暝而升沉閉塞非不清和乎且春夏萬物之盛非陽盛之化乎秋冬萬物之衰非陽衰之兆乎人之所賴以生者亦惟此耳故人於飲食朝入口而午化盡午入胃而暮化盡此其中焦之熱亦何異大烹之鼎必如是者纔是清和是卽平人之常乃正所爲胃氣也使朝食而午不饑午食而晚不饑飲食化遲便是陽虧之候而矧乎全不能行全不能化者醫且猶云有火豈必并此化源盡行撲滅而後可亦堪嗟矣夫天下之理本無二三而或是或非何多朱紫余每欲言未嘗不知自反第於最疑處則不得不呈其醜又安得軒岐再起以爲我一正哉嘗聞之康節先生曰欲爲天下屠龍手肯讀人間非聖書其感慨深矣豈不信然豈不信然

論治 共七條

凡治噎膈大法當以脾腎爲主蓋脾主運化而脾之大絡布於胸膈腎主津液而腎之氣化主乎二陰故上焦之噎膈其責

在脾下焦之閉結其責在腎治脾者宜從溫養治腎者宜從滋潤舍此二法他無捷徑矣然泰交之道天居地下故必三陽出土而後萬物由之可見脾土之母由下而升褚侍中曰外病療內上病救下辨病藏之虛實通病藏之子母斯言得矣不可忽也

一治噎膈之法凡氣血俱虛者宜五福飲及十全大補湯○脾虛於上者宜四君子湯○脾虛兼寒者宜五君子煎○脾肺營虛血燥者宜生薑汁煎○陰虛於下者宜左歸飲大營煎○陰中之陽虛者宜右歸飲加當歸或右歸丸八味地黃丸

之類皆治本之法也

一噎膈初起微虛者宜溫胃飲加當歸厚朴○如果痰氣不清上焦多滯者宜二陳湯加厚朴或六安煎亦可○如氣有不順或兼胸腹微痛者宜加減二陳湯暫解之○凡初覺飲食微有不行而年不甚衰者宜速用大健脾丸或木香人參生薑枳朮丸以調脾氣為上策或芍藥枳朮丸亦可

一噎膈便結者但察其無火無滯而止因血燥陰虛者宜五福飲或大營煎加酒洗肉苳蓉二三錢同煎服○或以豕膏漸潤其下而以調脾等劑治其上最為良法○或多服牛羊乳

酥之類以滋其精液使之漸潤毋欲速也○如果氣血未至甚損而下焦脹閉之甚者則不得不為暫通輕則玉燭散人參利膈丸或搜風順氣丸甚則大黃甘草湯酌宜用之  
一用溫補以治噎膈人必疑其壅滯而且嫌迂緩不知中氣敗證此其為甚使非速救根本則脾氣何由再健設用溫補而噎塞愈甚則不得不曲為加減然必須千方百計務從元氣中酌其所宜庶可保全也若用補之後雖或未見功效但得全無窒碍便是藥病相投且此病最不易治既能受補必須多服方得漸效以收全功不可性急致疑一暴十寒以自悞

也若急晷目前之快但使行滯開胃而妄用大黃芒硝三稜莖木瓜萎桃仁滾痰丸之屬非惟不能見效必致胃氣日敗萬無生理矣此徒速其亡不可不省也

一諸家治噎古法用人參黃芪以補元氣榔米粟米以解毒實胃竹瀝以清痰散結乾薑以溫中生薑以去穢牛羊乳以養血潤液蜜汁當歸以潤燥用此數者為主治其餘因證而增減之俱是良法○凡肥胖之人鮮有噎證間或有之宜用二陳加人參白朮之類○血虛瘦弱之人用四物合二陳加桃仁紅花韭汁童便牛羊乳之類○七情鬱結而成噎膈者二

陳合香附撫芎木香檳榔瓜蒌砂仁之類○飲酒人患噎膈  
以二陳加黃連砂仁砂糖之類○胸膈有熱者加黃連黃芩  
桔梗瓜蒌之類○脾不磨者加神麩砂仁麥芽之類以助消  
導○噎膈大便燥結之甚者必用大黃或用二陳湯加酒蒸  
大黃桃仁以潤之乃急則治標之法也或用四物湯加桃仁  
童便韭汁多飲牛羊乳為上策○按古人治噎之法大畧已  
盡於此雖其中有宜有不宜者亦并錄之以備採擇

丹溪治法云用童便韭汁竹瀝薑汁牛羊乳氣虛入四君子血  
虛入四物有痰用二陳入氣血等藥中用之切不可用香燥

藥宜薄滋味

噎膈不治證

凡年高患此者多不可治以血氣虛敗故也○糞如羊矢者不  
可治大腸無血也○吐痰如蟹沫者不可治脾氣敗也○腹  
中疼痛饑雜如刀割者不可治營虛之極血竭於中也

述古 共五條

巢氏病源曰陰陽不和則三焦隔絕三焦隔絕則津液不利故  
令氣塞不調是以成噎此由憂患所致憂患則氣結氣結則  
不宜流而使噎塞不通也

張鷟云膈噎是神思間病惟內觀自養者可治此言深中病情

嚴氏云五膈五噎由喜怒太過七情傷於脾胃鬱而生痰痰與氣搏升而不降飲食不下蓋留於咽嗑者則成五噎結於胃膈者則爲五膈其病令人胸膈痞悶嘔逆噎塞妨礙飲食治法宜調陰陽化痰下氣陰陽平勻氣順痰下則病無由作矣劉宗厚曰夫治此疾也咽嗑閉塞胸膈痞悶似屬氣滯然有服耗氣藥過多中氣不運而致者當補氣而自運大便燥結如羊屎似屬血熱然服通利藥過多致血液耗竭而愈結者當

補血潤血而自行有因火逆衝上食不得入其脉洪大有力而數者或痰飲阻滯而脉結澁者當清痰泄熱其火自降有因脾胃陽火亦衰其脉沉細而微者當以辛香之藥溫其氣仍以益陰養胃爲之主非如局方之惟務燥烈也若夫不守戒忌厚味房勞之人及年高無血者皆不能療也

陳無擇三因方曰五膈者思憂喜怒悲也五噎者憂思氣勞食也○思膈則中脘多滿噎則醋心飲食不消大便不利○憂膈則胸中氣結津液不通飲食不下羸瘦短氣○喜膈則五心煩熱口苦生瘡倦甚體痺胸痛引背食少入○怒膈則胸

膈逆滿噎塞不通嘔則筋急惡聞食氣○悲膈則心腹脹滿  
欬嗽氣逆腹中雷鳴遠臍痛不能食○憂噎胸中痞滿氣逆  
時嘔食不下○思噎心悸喜忘目視慌慌○氣噎心下痞噎  
噎不食胸背痛天陰手足冷不能自溫○勞噎氣上膈胸中  
塞噎肢滿背痛○食噎食急多胸中苦痛不得喘息

灸法

膏肓

百壯以多為佳

膻中 七壯

中脘 七壯

膈俞 七壯

心俞

七壯

天府 七壯

乳根 七壯

三里 三七壯

噎膈論列方

四君子湯

補一

五君子煎

新熱六

十全大補湯

補二十

生薑汁煎

補九五

五福飲

新補六

八味地黃丸

補一二二

左歸飲

新補二

右歸飲

新補三

加減二陳湯

和二

右歸丸

新補四

大營煎

新補十四

人參利膈丸

和一六六

溫胃飲

新熱五

大健脾丸

和八五

芍藥枳朮丸

新和十六

四物湯

補八

六安煎

新和二

搜風順氣丸

和三四二

二陳湯 和一

豕膏 新四二九

人參生薑枳朮丸 和八二

玉燭散 攻二四

滾痰丸 攻七七

大黃甘草湯 攻十三

論外備用方

神香散 新和二十  
氣膈

五膈散 和一五六

五噎散 和一五九

五膈寬中散 和一五七

十膈散 和一五八

利膈丸 和一六五  
胸痺

人參利膈丸 和一六六

大七香丸 和一三一  
寒逆

草豆蔻丸 和一六七  
酒服

人參豆蔻湯 和一六一

嘉禾散 和百六十  
痰氣

紫蘆子飲 和一六二

補氣運脾湯 和一六四  
中虛氣逆

枇杷葉散 和一六三  
五噎

木香寬中飲 和五五  
行氣

胡椒理中湯 熱六  
胃虛寒

理中湯 熱一  
中寒

透膈湯 攻三十  
逐痰滯

青木香丸 攻八六  
氣滯痰逆

饋雜

論證

饋雜一證或作或止其為病也則腹中空空若無一物似饑非

全書卷二十二  
雜言  
三  
饑似辣非辣似痛非痛而胸膈懊懣莫可名狀或得食而暫  
止或食已而復餽或兼惡心而漸見胃脘作痛此證有火餽  
有痰餽有酸水浸心而餽大抵食已卽饑或雖食不飽者火  
餽也宜兼清火痰多氣滯似饑非饑不喜食者痰餽也宜兼  
化痰酸水浸心而餽者戚戚膨膨食少無味此以脾氣虛寒  
水穀不化也宜溫胃健脾又有誤用消伐等藥以致脾胃虧  
損血少餽雜中虛則煩雜不饑脾弱則食不運化此宜專養  
脾胃總之餽雜一證多由脾氣不和或受傷脾虛而然所以  
治此者不可不先顧脾氣然古人於此悉以痰火論治予恐  
專用寒涼則胃氣虛寒不健者反以日甚而漸至惡心噯氣  
反胃噎膈之類將由此而起矣

論治 共二條

一 痰火餽雜等證如脾虛微火多痰而餽雜者宜和中湯或三  
聖丸或木連丸○若中焦火盛兼痰而餽雜者宜軟石膏丸  
○若宿食畱飲痰滯不清而餽雜者宜麴朮丸○若三焦火  
盛濕痰氣滯而餽雜者宜三補丸加半夏蒼朮香附之類  
一 脾胃虛寒餽雜者必多吞酸或兼惡心此皆脾虛不能運化  
滯濁而然勿得認爲火證妄用寒涼等藥○若多痰飲或兼



嘔惡而餽雜者宜二陳湯或二朮二陳湯○若寒痰停蓄胸膈或為脹滿少食而為餽雜者宜和胃二陳煎或和胃飲○若脾胃虛寒停飲作酸餽雜者宜溫胃飲或六君子湯○若脾腎陰分虛寒水泛為飲作酸餽雜者宜理陰煎或金水六君煎

餽雜論列方

二陳湯

和一

和胃飲

新和五

六君子湯

補五

理陰煎

新熱三

和中湯

寒五八

金水六君煎

新和一

溫胃飲

新熱五

三聖丸

寒一七一

和胃二陳煎

新和三

麴朮丸

和百十

朮連丸

寒一七二

二朮二陳湯

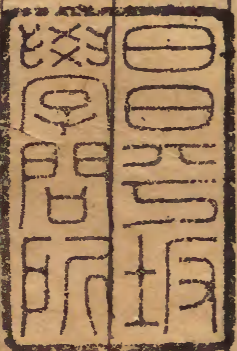
和四

三補丸

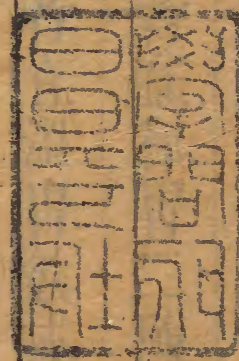
寒一六二

軟石膏丸

寒一七三



皇朝全書卷之二十一



皇朝全書

三麻水 藥一六二

神石膏水 藥一六三

木氣水 藥一六二

二水二刺藥 藥四

麻目二刺藥 藥三

藥水水 藥百十

...

三三水 藥一六二

