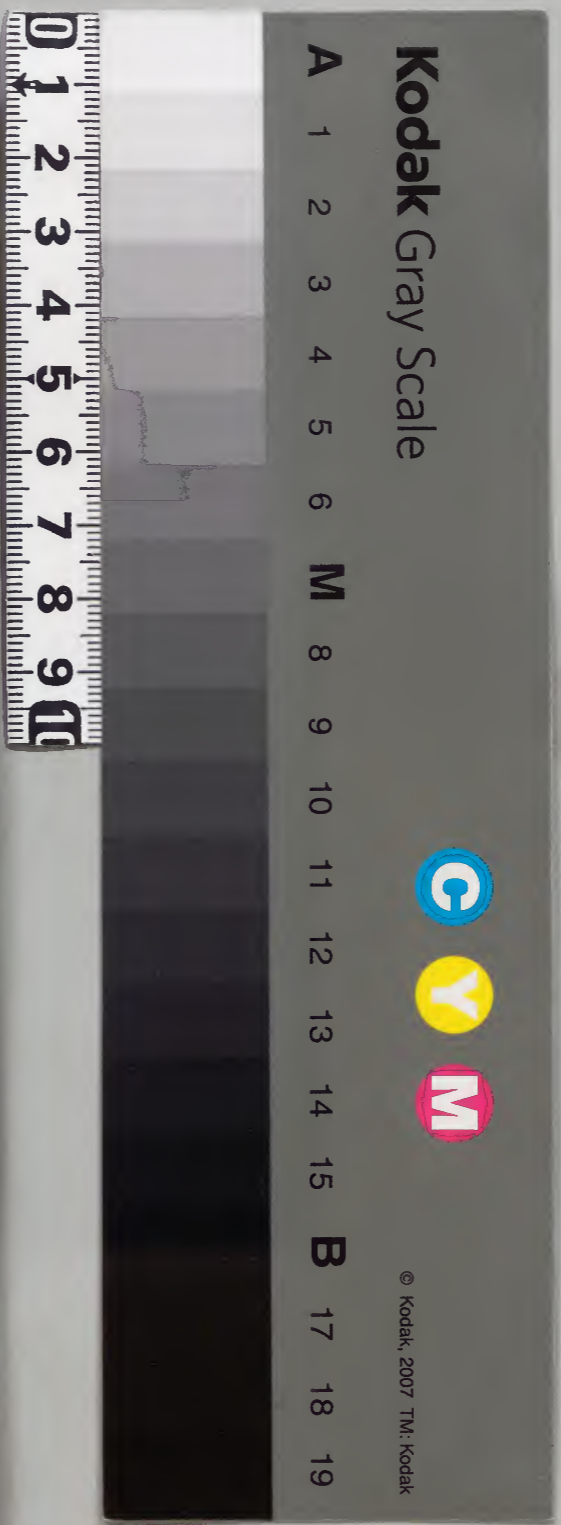




| | | | |
|---|---|---|---|
| | | 九 | 漢 |
| | | 八 | 書 |
| | | 七 | 門 |
| | | 四 | |
| 四 | 三 | 〇 | 類 |
| 冊 | 架 | 函 | 號 |

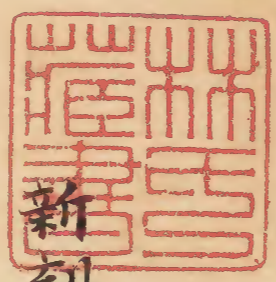
| | | | |
|---------|---|---|--|
| 庫 文 閣 內 | | | |
| 九 | 漢 | | |
| 八 | 書 | | |
| 四 | | | |
| 冊 | 號 | 類 | |
| 架 | 函 | 冊 | |

| | |
|---------|---------|
| 內 閣 文 庫 | |
| 番 號 | 漢 9840 |
| 冊 數 | 4 (2) |
| 函 號 | 307 161 |



淺草文庫

趙 鈇 鼎卿 著
胡文煥 德父 校



新刻古今原始卷之五



○周

公劉度其原隰徹田為糧

周之徹法自此始其後周公因而修之耳

大王居邠狄人侵之去之岐山之下居焉

避亂遷國始此

古公生少子曰季歷歷生昌有聖瑞古公曰我世當有興者其在昌乎長子泰伯虞仲亡如荆蠻文身斷

髮以讓季歷

讓國始見于此

文王忌日必哀

禮云君子有終身之憂忌日之謂也忌始于周乎
文王為世子朝于王季日三

始有世子之稱春秋稱王世子會于首止又稱晉
太子申生則天子之子或稱世子或稱太子未有
定也

周文王在岐用平土之法以為治人之道地著為本
故建司馬法交尺為步步百為畝畝百為夫夫三為

屋屋三為井井十為通通十為成成十為終終十為
同同方百里同十為封封十為畿畿方千里民為田
上田夫百畝中田夫二百畝下田夫三百畝歲耕種
者為不易上田休一歲者為一易中田休二歲者為
再易下田三歲更耕之自爰其處農民戶人已受田
其家衆男為餘夫亦以口受田如此士工商家受田
五口乃當農夫一人此謂平土可以為法者也若山
林藪澤原陵淳鹵之地各以肥磽多少為差民年二
十受田六十歸田七十以上上所養也十歲以下上
所長也十一以上上所強也

此周之平土法也視二代為最詳

文王代崇鞮繫解

鞮自商時已有之至魏文帝吳妃始裁縫以綾為之即今製也

親迎于渭造舟為梁

舟梁即今之浮橋也文王始作而用之

文王以民力為治曰靈沼

治始著于此

文王世子云古者庶子之官治而邦國有倫

庶子周之官也

文王世子天子視學大昕鼓名所以警眾也眾至然後天子至命有司行事興秩節祭先師先聖

此視學之始先師先聖之稱其來久矣不知何所指

文王世子云凡三王教世子必有禮樂立太傅少傅以養之太傅在前少傅在後入則有保出則有師通典曰太子師保二傅殷周已有

○周武王

惟十有三年春大會于孟津

會師始此

武王伐商至孟津命蒼兕具舟楫

水戰周時有之而大用于吳楚

立七十一國封兄弟之國十五人姬姓之國四十人
列爵為公侯伯子男

按後之分封同姓寔肇於此

周受命封建宗盟始選其宗中之長而董正之曰宗
正

宗正官名始此

表商容之閭

旌表門閭至此始見

封比干之墓

按此為封墓之始也

周公作九章算術

一方田二粟米三差分四少廣五均輸六方程七
備要八盈不足九鈎股所謂九數也

作酒誥曰君羣飲盡執拘以歸于周予其殺

禁羣飲始于周

封黃帝之後于薊帝堯之後于祝帝舜之後于陳夏
后氏之後于杞殷之後于宋

封前代帝王之後始見于此

封尚父于齊都營丘封周公于魯都曲阜封召公于燕皆畱相周

諸侯內相不之國見于此

虢仲虢叔為文王卿士勲在王室藏于盟府仲封于東虢叔封於西虢

盟起于周

周公旦太公望啓制文王之謚遂定謚法

謚法起于此

祀于太廟始定事先之禮諱名立謚

祀先諱名始此

賤不誅貴幼不誅長惟天子稱天以誅之諸侯不得相誅

誅法亦起于周

柴望大告武成

祭有三曰告曰報曰祈此所謂告也後世告成始于此

箕子避地朝鮮其國俗未有聞也乃施八條之約使人知禁

後之條約本于此

武王伐紂伯夷叔齊扣馬而諫既平殷亂天下宗周

伯夷叔齊恥之採薇首陽不食周粟卒以餓死
死義者于此見之

王克商祖冕措笏諸侯象大夫魚鬚士以竹

笏自三代已有之車服儀曰古者貴賤昏執笏即
後之手板也

封微子于宋作微子之命

按冊封誥命始于此

追王太王王季上祀先公以天子之禮

後世追祀上封號始此

孟春躬耕籍田

始見籍田此甸師所職也

作明堂郊祀后稷以配天宗祀文王于明堂以配上
帝

夫事天于郊而復事上帝于明堂何天與帝一也
事于郊尊之也故用壇事于明堂親之也故用室
事天而配以后稷事帝而配以文王何周之興也
始于后稷故尊之以配天而文王以功德始受天
命故親之以配帝配天不以文何不敢忘稷也宗
祀文王而必以配帝何蓋孝莫大于嚴親嚴親莫
大于配天配天既以稷而獨遺文王非嚴親也故

祀文于明堂以配上帝兩崇之也是明堂者專為
文王設也有文王之親則可也夏商何以無可以
無而無者也後郊祀以祖宗配始此

稱王妃曰王后立六宮三夫人九嬪二十七世婦八
十一御妻以聽天下之內治

按妃曰王后曰夫人曰嬪曰世婦曰御妻之號始
于周

命上公九卿為伯其國家宮室車旌衣服禮儀皆以
九為節諸侯諸伯七命其國家宮室車旌衣服禮儀
皆以七為節子男五命其國家宮室車旌衣服禮儀

皆以五為節王之三公八命其卿六命其大夫四命
及其封也皆加一等其國家宮室車旌衣服禮儀亦
如之

按宮室車旌衣服禮儀之節始見于此

封紂子武庚為殷侯使管叔蔡叔霍叔監殷

按立亡天下者之後僅見于此夫得其天下而不
絕其世號仁人之心遠且原矣豈以天下為慌
哉自三叔監殷而後之監制之使皆原于此所以
防亂也

王有疾周公為三壇同禱植璧秉珪告太王王季文

主以身代武王之死

此禱疾之始也

太公望作曲蓋

漢云鞞輓

自天子至下士凡六等諸侯國君十卿祿卿四大夫祿大夫倍上士上士倍中士中士倍下士下士與庶人在官者同

此祿秩之所由始也前此無所攷見

○周成王

木去立九府圜法黃金方寸為重一斤錢圜涵方輕

重以珠布帛廣二尺二寸為幅長四丈為疋故貨寶於金利于刀流于泉布于布束于帛

按周官有太府天府內府外府泉府天府職內職幣職金皆掌財幣之官故云九府圜

王來自奄大降四國民命遷于洛邑

按遷民始此

立太師太傅太保為三公少師少保少傅為三孤

按公孤之官始于此

立天官冢宰使師其屬而掌邦治

按自後官職始專屬天官卿矣

內史掌八枋之法凡命諸侯及孤卿大夫則策命之始有內史官名卽今之內制翰林之職也策命見于此

用中士奠世繫

治世譜差序秩第卽唐之玉謀也

宰夫掌百官府之徵令五曰府六曰史七曰胥八曰徒

按府史胥徒卽今之吏員也所謂庶人在官者至秦始有諫史入仕之途若漢之內書黃門之類是也

外史掌四方之志掌三皇五帝之書掌達書名于四方若以書使于四方則書其令

外史猶今之外制卽舍人之職也四方始有志

御史掌邦國都鄙及萬民之治令以贊冢宰凡治者受法令焉

御史官名始于此卽柱下史也

司士下大夫二人中士六人下士十有二人掌羣臣之版以德詔爵以功詔祿以能詔事以久奠食凡邦國三歲稽士任而進退其爵祿

此銓選之始也

司勳掌六卿地之法以等其功

卽後之稽勳部也

馮相氏掌歲月辰日星位辨其敘以會天位

按馮相氏之名始于此

保章氏掌天星以志日月星辰之變動辨其志凶以五雲辨吉凶水旱隆豐荒之祲象以十有二風察和命妖祥以星土辨九州封域

按保章官名始于此星野之說也

小宰職閭里以版圖

始見版圖

王為羣姓立社曰太社自為立社曰王社

太社王社之別始見于周

諸侯為百姓立社曰國社諸侯自為立社曰侯社

國社侯社始見于此

大夫以下成羣立社曰置社

衆社所由始也

周官九命上公九命侯伯七命子男五命王之三公八命其卿六命其大夫四命其出封皆加一等

後官品用九本此

內府掌受九貢九賦九功之貨賄良兵良器以待邦

之大用

自是有內府之藏

司會掌國之九府郊野縣都之百物財用凡在書契
版圖者之貳以逆羣吏之治而聽其會計

會計之法莫詳于周

閹人掌守王官之中門之禁凡內人公器賓客無師
則幾其出入以時啓閉凡外內命夫命婦出入則為
之關掌埽門庭大祭祀喪紀之事設門燎蹕宮門寺
人掌王之內人及女宮之戒令相道其出入之事而
糾之佐世婦治禮事

按閹寺之官始此

宮伯掌王宮之士庶子國子之倅凡在版者

按周制宮伯掌王宮之士則是王朝宿衛之人皆
公卿大夫士之子弟也

本朝用功臣子弟以為勳衛蓋亦此意

王為庶姓立七祀曰司命曰中靈曰國門曰國行曰
泰厲曰戶曰竈王自立七祀

七祀始見于周

諸侯為國立五祀曰司命曰中靈曰國門曰國行曰
公厲諸侯自為立五祀大夫立三祀曰族厲曰行曰

門適士立二祀曰門曰行庶士庶人立一祀或立戶
或立竈

後五祀始于此

內豎掌內外之通令

內豎奄人未冠之稱

古者有庶子之官周名曰士諸職諸侯卿大夫之庶
子掌其戒令與其教理有大事則率國子而致于太
子唯所用之

此太子庶子之官所由名也秦因之

九嬪掌婦學之法以教九御婦德言容婦各師屬而

以時御敘王所

嬪婦人有法度之稱進御之法卑者宜先尊者宜
後女御八十一人當九夕世婦二十七人當三夕
九嬪九人當一夕三夫人當一夕后當一夕凡十
五日一徧惟其以四德之成者充其選故以時御
敘而九御無陂諛之行各師其屬而九嬪有進賢
之心此二南之風王化之本

女史掌王后之禮職掌內治之貳以詔后治內政

女史女奴曉書者後因之

立醫師疾醫瘍醫

按以醫設官始此

大司徒歲終則令教官正治而致事

注曰上其計簿簿書見于周

小司徒凡起役毋過家一人

田役至周始見

獸醫掌療獸病療獸瘍

獸醫始此

凌人掌冰政歲十有二月令斬冰三其凌

藏冰之制始見于此

卿大夫三年則大比考其道德行藝

大比周制也

膳夫掌王人食飲膳羞

卽後之大官署也

大司徒掌人民之數小司寇大比登民數自生齒以上登天府

此後之戶口也

大司徒制其畿疆而溝封之

卽後之疆界也

井人掌金玉錫石之地而為之厲禁以守之以時取之

井之為言礦也。後之開礦始此。

適東序釋奠于先老，遂設三老五更之席位。

三老五更各一人，周制也。

雞人夜嘒旦以詔百官，凡國事為期則告之時。

設雞人始見于此。

太樂正論造士之秀者以告于王，而升諸司馬曰進士。

此蓋進士之始也。

周公采文王之世風化所及，民俗之詩，被之管絃，以為房中之樂，推之以及于鄉黨郡國。

房中之樂所由始也。

內宰中春詔后，帥外內命婦，治蠶于北郊，以為祭服。始見親蠶之禮。按天子親耕籍于南郊，以供粢盛。后親蠶于北郊，以供祭服。上以奉郊廟，下以化天下。禮也。曾語曰：古者王后親織玄絃，公侯之大夫加之以紘，緹卿之內子皆為大帶，命婦成祭服，列士之妻加之以朝服，自庶人以下皆衣其夫，所謂率外內命婦，以此詔之也。

州長掌州之教治政令，黨正黨之政令教治，族師掌族之戒令政事，閭胥掌閭之徵令，比長掌比之治。

按後之保甲里正始此

宰夫書其賢者與其良者以告于王

此貢舉之始也古者諸侯歲貢士其制不見于經傳至周始著其後廢置因革皆不可考大抵古重而今輕古緩而今速也

司諫掌糾萬民之德而觀之朋友以詔廢置以行教宥

司諫官名見此始稱朋友

媒氏掌萬民之判凡男女自成名以上昏書年月日名焉

媒氏之名見此但曰中春會男女奔者不禁則瀆禮甚矣

旄人掌教舞散樂夷樂凡舞士屬焉韎師掌教韎樂按韎東夷之樂先王用之所以昭王化也後之雜用胡樂有未可盡非

鞮鞻氏掌四夷之樂與其聲歌

按旄人掌舞夷人之樂而鞮鞻氏以聲音節之皆用以彰聖德但古人惟用之門外若用之祭祀燕饗恐亂雅矣

立春官宗伯使帥其屬掌邦禮

宗伯始于此。後之禮曹也。

周制大司樂云冬至日祀天于地上之圓丘夏至日禮地祇于澤中之方丘

祭用二至日始于周

以柴祀日月星辰日壇曰王宮月壇曰夜明

日月星辰之祀始見于此

以禋燎祀司中司命風師雨師

祀司中司命風雨始此

太宗伯以血祭祭五祀五嶽以貍沈祭山林川澤

祭五嶽山川之文見于此

仲秋之月祭靈于國之東南

始祭歲星

周制建巳月大雩五方上帝其壇曰雩宗

始見雩祭之制

以凶禮哀邦國之憂以喪禮哀死亡以荒禮哀凶札

以弔禮哀禍哉以禴禮哀圍敗以恤禮哀寇亂

凶禮始詳見于此

以賓禮親邦國春見曰宗秋見曰覲冬見曰遇時見

曰會殷見曰同時聘曰問殷覲曰視

朝覲會同之禮始詳見于此

以軍禮同邦國大師之禮用衆也大均之禮恤衆也大田之禮簡衆也大役之禮任衆也大封之禮合衆也

軍禮始詳見于此

周制冠禮筮日筮賓冠于阼醮于客位三加彌尊已冠而字

冠而字周制也此諸侯大夫士之禮也

以嘉禮親萬民以飲食之禮親宗族兄弟以昏冠之禮親男女以賓射之禮親故舊朋友以鄉食燕之禮親四方賓客以脰膾之禮親兄弟之國以賀慶之禮親

異姓之國

嘉禮始詳見于此

太宗伯以九命正邦國之位九命者一受職再受服三受位四受器五賜則六賜官七賜國八作牧九作伯

此九錫之所由始也在春秋說以車馬衣服樂器朱戶納階虎賁斧鉞弓矢鉅鬯謂之九錫後世不能改

以玉作六器以禮天地四方以蒼璧禮天以黃琮禮地以青圭禮東方以赤璋禮南方以白琥禮西方以

玄璜禮北方皆有牲幣各放其器之色

薦玉見此

小宗伯掌建國之神位

神位始見于此

太史掌建邦之六典凡辨法者攷焉

太史天子之日官也唐改為司天監

周制諸侯學曰類宮

類宮者侯國之學也

行夫掌邦國傳遞之小事

卽後之乘傳遞報者

大行人掌大賓之禮大客之儀以親諸侯小行人掌
賓客之禮藉以待四方之使者

行人之官始于此

禮記大傳曰四世而緦服之窮也五世祖免殺同姓
也六世親屬竭矣其庶姓別于上而戚單于下婚姻
可以通乎又曰繫之以姓而弗別綴之以食而弗殊
雖百世而婚姻不通者周道然也

不娶宗族自周始

司儀掌九儀之賓客擯相之禮以詔儀容辭令揖讓
之節

司儀官名始此

甸祝掌四時之田表貉之祝號

古者天子諸侯無事則歲三田其禮不可攷見至

周始著

掌舍掌王之會同之舍

會同有舍見于此

環人掌送邦國之通賓以路節達四方舍則授館

持節授館達四方始見于此

司燿掌行火之政令四時變國火以救時疾

火政始見于此

司裘掌王后之六服禕衣褕翟闕翟鞠衣展衣祿衣

素紗辨內外命婦之服鞠衣展衣素紗

婦人章服制度於周見之

幕人掌共中幕

中幕見此

內宗掌宗廟之祭祀佐王后薦玉豆眡豆籩

祭祀用籩豆見此

都宗人掌都祭之禮家宗人掌家祀之禮

宗人官名始于此但後之所司不同

周制諸侯五廟大夫三廟適士二廟官師一廟庶人

祭於寢

諸侯大夫士廟制始此

追師掌王后之首服為副編次追衡筭為九嬪及外
內命婦之首服以待祭祀賓客

首飾制度于周見之

宗祧掌守先王公之廟祧其遺衣服藏焉

廟祧藏衣始見于此

巾車掌公車之政令辨其用與其旗物而等敎之一
曰玉輅以祀二曰金輅以賓以封同姓三曰象輅以
朝以封異姓四曰革輅以卽戎以封四衛五曰木輅

以田以封蕃國

輅至是有五矣

太祝掌六祝之辭以事鬼神示其福祥求永真小祝
掌小祭祀詛祝掌盟詛類造攻說檜禁之祝號作盟
詛之載辭司巫掌君巫之政令女祝掌王后之內祭
祀凡內禱祠之事

祝巫之職始見于此

女巫掌歲時祓除蠱暴浴

祓除始于周見之

象胥掌蠻夷閩貉戎之國使掌傳王之言而諭說焉

以和親之

此後之鴻臚之官也秦曰典客漢曰鴻臚

牧人掌牧六牲以共祭祀之牲牲牛人掌養國之公

牛犬人掌犬牲羊人掌羊牲雞人掌共雞牲

蕃牧犧牲所之官所由設也

大僕掌正王之服位出入王之大命

大僕官名見于此

輿司馬

即後之駕部魏晉之代始稱駕部郎

立藏史典簡策

始有藏書之制

太師執同律以聽軍聲而詔吉凶

軍中占候也古以律而後日以繁矣

司甲掌戈盾弓矢

即後之庫部魏始有庫部郎

立軍尉以討姦

後之太尉都尉中尉寔本于此

凡諸侯有凶夷之功則獻捷于王王以敬言于夷中國

則否諸侯不相遺俘

獻俘始于周見之

銜枚氏掌司詔

銜枚止喧周已有之

挈壺氏掌挈壺以令軍井挈轡以令舍劫手奮以令糧凡軍事縣壺以敘聚櫜凡喪縣壺以代哭者皆以水火守之分以日夜及冬則以大爨鼎水而沸之而沃之

挈壺氏官名始見于此

方相氏掌蒙熊皮黃金四目玄衣朱裳執戈揚盾帥百隸而時難以橐室毆瘦大喪先匱及墓入壙以戈擊四隅毆方良

方相氏始于此

虎賁氏掌先後王而趨以卒位軍旅會同亦如之

按虎賁天子之親兵也即今錦衣以下十二衛專以扈從宿衛為職也

旅賁氏掌執戈盾夾王車而趨左八人右八人車止則持輪

按周官既有虎賁又有旅賁亦猶今制錦衣衛既有校尉又有將軍力士也

司弓矢掌六弓四弩八矢之法

弩三代時已有之

隸僕王行洗乘石掌蹕宮中之事

出警入蹕始見于此

春祭馬祖執駒夏祭先牧頌馬攻牧特秋祭馬社臧僕冬祭馬步獻馬講馭夫

馬祖之祭始于此

司隸掌五隸之法即民搏盜賊役國中之辱事為百官積任器

隸古有之後有司隸官名非其職也

以圜土聚教罷民凡害人者寘之圜土而施職事焉以明刑恥之其能改者反于中國不齒三年其不能

改而出圜土者殺

圜土即後之牢獄也獄必圜者規主仁以仁心求人情也越獄者死舊典也

以八辟麗邦法附刑罰一曰議親二曰議故三曰議賢四曰議能五曰議功六曰議貴七曰議勤八曰議賓

八議之法始見于此

掌囚掌守盜賊凡囚者上罪梏桎而桎中罪桎梏下罪梏

桎梏始見于此

有三赦一曰幼弱二曰老眊三曰蠢愚

幼弱者卽後之年十三以下未出幼者老眊卽後之七十以上篤廢疾者蠢愚之議後未之聞焉乃知古人之赦非今之赦矣

司寤氏掌夜時以星分夜以詔夜七夜禁禦宵行者夜遊者

始有夜禁宵行與夜遊不同

司稽掌巡市

此巡市之始也

以荒政十有二聚萬民一曰散利二曰薄征三曰緩

刑四曰弛力五曰舍禁六曰去幾七曰省禮八曰殺
哀九曰蕃樂十曰多昏十一曰索鬼神十二曰除盜
賊

始見荒政

泉府掌以市之征布斂布之不售貨之滯于民用者以其賈買之物揭而書之以待不時而買者無者各從其抵都鄙從其主國人郊人從其有司然後予之凡賒者祭祀無過旬日喪紀無過三月凡民之貸者與其有司辨而授之以国服為之息

賒貸利息始于此

司門掌授管鍵以啓閉國門。幾出入不物者正其貨
賄

此門禁之始也

司關掌國貨之節以聯門市。司貨賄之出入者掌其
治禁與其征廩

始有關禁

縣正掌其縣之政令。徵比以頒田里。以分職事。掌其
治訟。趨其稼事而賞罰之。若將用野民。師田行役。移
執事。則帥而至。治其政令。既役。則稽功會事而誅賞。
始有縣名。後縣令兆于此矣。

遺人之職。凡國野之道。十里有廬。三十里有宿。宿有
路室。路室有委。五十里有市。市有候館。

按今二十里有鋪。鋪有歇馬亭。卽路室之遺事也。

六十里有驛。驛有廩。給卽候館之遺事也。

舍人掌乎宮中之政。分其財。守以法。掌其出入
始有舍人之名

職方氏掌天下之圖。辨其邦國都鄙。四夷八蠻七閩
九貉五戎六狄之人民。與其財用。九穀六畜之數。要
周知其利害

職方官名始于此

土方氏掌土圭之法。以致日景相宅。建邦國。都鄙始見相宅之法。卽後之形家者流也。

中春教振旅。師執提。旅師執鼙。公司馬執鐺。

此馬上鼓也。古者馬以駕車。至是已有單騎矣。戎車有五倅。

倅副也。所謂副車也。秦平天下。以諸侯所乘之車曰副車。

有士師。則載虎皮乘輿。豹尾。

古軍中建之。自晉惟乘輿得建。

車有翠。織雉羽為扇。以翳風塵。

雉扇。周已有之。

條狼氏執鞭。趨辟之。

鳴鞭。周制也。

大喪共銘旌。建廡車之旌。

銘旌。始見于此。

冢人掌公墓之地。辨其兆域。墓大夫掌邦墓之地域。令國民族葬。而掌其禁令。

族葬。分昭穆。古制也。

太祝辨六號。一曰神號。二曰鬼號。三曰示號。四曰牲號。五曰齎號。六曰幣號。

神號自周已有之

庶氏掌除毒蟲

毒蟲之害其來久矣

小行人達天下之六節山國用虎節土國人節澤國龍節以金為之道路旌節門關符節都鄙管節皆以竹為之

持節始見于此

鸞能作書題曰鸞字

始有子名

玉藻曰天子佩白玉而玄組綬公侯山玄玉而朱組

綬

按組綬起于周蓋貫佩玉而相承受者也戰國時解去紱以朱紺相連結于襪轉相綬今所謂帶綬蓋起于七國而名自三代也

職金掌錫石丹青之令

即後之金部也

倉人主藏九穀

即後之倉部也

司險掌溝塗

即水部之職也魏尚書始有水部郎

司服掌王之衣服辨其名物與其用事

卽後之尚衣

周天子六軍其將皆命卿

按在國稱大夫在軍稱將軍將軍之稱古有之

日令曰出土牛以示農耕之早晚

土牛周制也

司烜仲春以木鐸修火禁于國中

謂季春將出火令寒食此寒食之始也言介子推者妄也

凡邦之大事共墳燭庭燎

樹于門外曰墳燭門內曰庭燎所以照衆為明者

始見言庭燎

校人掌頒良馬而養乘之馬三乘曰皂三皂為繫六

繫為旣又曰天子十二閑邦國六閑

稱廐稱阜稱閑始此

檀弓云季武子曰合葬非古也自周公以來未之有改也

合葬疑始于周

黨正以禮屬民而飲酒于序以正齒位

鄉飲酒之禮至周始見

禮記曰投壺之禮主人奉矢司射奉中使人執壺
投壺始于周見之

凡民有罪後諸司空

此徒之始也

大昏堂學士之版以待致諸子春入學舍菜合舞
釋菜之禮始見于此前此無可考

師氏以三德教國子教三行凡國之貴遊子弟字焉
國子公卿大夫子弟師氏教之而世子亦齒焉後
卿大夫子送學讀書援古為法也

成王十五而冠筮日筮賓冠委貌于阼三加彌尊裸

享樂于廟周公冠成王命史雍頌

此天子冠禮於周始見之

佅來寇殷乃命寧予以秬鬯二卣

賜酒之始也

周公位冢宰正百官羣叔流言乃囚蔡叔于郭鄰
囚親藩始見此

以車七乘降霍叔于庶人

親藩降庶人始此

夷微盧烝三毫阪尹

尹亦周官名也

賜越裳氏駢車

賞賜外國之始

宮人掌王之六寢之修路寢以視事小寢以時宴息
後稱內寢始此

立東宮西宮

西宮公宮也東宮太子所居

命太保召公至治卜宅宅成命周公分正東都

按兩都之制始于此

建太社于囿中其疆東青土南赤土西白土北驪土
中央黃土

太社之制始見于此

將建諸侯鑿取其方一面之土苞以黃土直以白茅
以為土封

土封之制始見于此後因之傳曰受削土于周室
是也

史佚有子而死下殤也墓遠召公謂之曰何以不棺
殮于宮中曰吾敢乎哉召公言于周公周公曰豈不
可史佚行之

下殤用衣棺自史佚始也

立五宮太廟宗宮考宮路寢明堂咸有四阿反玷重

元重廊重常復格藻梲移旅盈卷常畫內階玄陛堤塘山廡應門庫臺玄閭又以黑石為門限

按四下四阿外向室曰玷重元累棟也重廊累屋也重常累係也復格三櫺也藻梲梁上柱也承屋曰移旅卷藻井之飾也宮廟陞臺修飾之制詳見于此

制大夫七十致仕

後因之唐令五品以上上表六品以下申奏年雖少形貌衰老者亦聽致仕

周公作洛陽城百步有一樓櫓

城上樓櫓始見於此

周辛甲為太史命百官作官箴

官箴始于周

易曰樽酒簋二用缶納約

缶亦三代時樂也

季冬令民出五種計耦耕事修耒耜具田器

耦耕不用牛而用人三代事也

職內掌邦之移用均人掌牛馬車輦力政

此陸運也三代轉輸之法至周始見

歲遣軒輶使者求異代方言還奏籍之藏于秘室

郭璞所謂不出戶庭坐照四表不勞疇咨物來能
名者也

周公卜成洛邑因流水以汎酒

流觴始此

王不懌乃同召大保奭芮伯彤伯畢公衛侯毛公師
氏虎臣百尹御事曰敬保元子釗弘濟于艱難無以
釗冒貢于非幾

接受顧命始此

命作冊度傳顧命

冊書始此

鷄林子曰三代之法莫詳于周然非盡始于周
也或緣夏商之舊而損益之耳孔子于夏商有
文獻不足之歎孟子於周制猶有諸侯去籍之
嗟使列國具載秦復藏之不知其詳又何如也
或云自周公而下則其說長蓋有不得不然者
然則與其野也寧僊

○周穆王

穆王因尹軌真人置草樓觀召幽逸人居之謂之道
士

始稱道士

列子記周穆王時有偃師者為木人能歌舞王與盛
姬觀之舞終木人瞬目以手招王左右王怒欲殺偃
師偃師懼壞之皆丹墨膠漆所為也

此蓋傀儡之始乎

穆天子傳曰天子東遊黃澤使宮樂作辭曰皇之陀
其馬歎沙皇人威儀皇之澤其馬歎玉皇人壽穀

此辭之始也

穆天子傳曰天子觴西王母于瑤池之上王母為白
雲謠

有章曲謂之歌無章曲謂之謠

王問杜沖靈宅棲玄為修觀字道

此道觀所由始也

墨辟疑赦其罰百鍰劓辟疑赦其罰惟倍泚辟疑赦
其罰倍差宮辟疑赦其罰六百鍰大辟赦疑其贖千鍰
罰金始此

王命伯回作太僕正作回命

此其命庶官之始乎

○周孝王

惡來之後有非子者好馬善息養之王命主馬汧謂
之間馬大蕃息王封為附庸之君邑于秦

按秦之先始于此

○周夷王

楚熊渠曰我蠻夷也乃立長子康為句亶王紅為鄂王
此諸侯號王之始也

始下堂而見諸侯

天子之失禮也自夷王始

○周厲王

王虐召公告曰民不堪命矣王怒得衛平使監誦者
以告則殺之

殺誦言自厲王始

○周宣王

列子云紀渚子為周宣養鬪雞

此戲當始于周也

衛世子共伯蚤死其妻守義父母欲奪而嫁之折言而
弗許作柏舟詩以絕之

節婦見于經傳自共姜始

立先妣之廟祀姜嫄

特祀也此又一始

殺大夫杜伯不辜左孺爭之曰君順友逆則違友以
從君友順君逆則違君以從友因死之

為友死自左孺始見于書

○周幽王

王以褒姒之譖廢申后及太子宜臼

廢后太子始此

以褒姒為后其子伯服為太子

復立后立太子始此

王欲殺太子宜臼求之于申申侯弗予王伐之申侯

與鄆人召西夷犬戎伐王殺王于驪山下

按借夷兵始此

欲悅褒姒舉烽煙戲諸侯

烽燧古亦有之或非始于此也

○周平王

鄭伯克段于鄆宣其母姜氏于城穎

幽寘其母此又一大變也後有遷父皇子別宮者

皆原于此

宋穆公疾召大司馬孔父屬立宣公之子與夷使公

子馮出居于鄭

不立子而立弟始見于此公羊氏曰君子大居正

宋之禍宣公為之也

宋公齊侯衛侯盟于瓦屋

諸侯之參盟于是始

衛宣公殺其二子伋壽

父烝子婦始見于此此古今一大變也

○周莊王

秦夷王父族

按族誅始此

葬桓王

二傳曰改葬也改葬始見于此

秦武公伐邽冀戎初縣之

此縣之始始始皇郡縣有所祖也

宋萬弑其君閔及其大夫仇牧宋人立公子御說萬

奔陳宋人醢之

醢刑始見于此

○周僖王

齊侯宋人陳人蔡人邾人會于北杏

以諸侯而主天下會盟之政自北杏始其後宋襄

晉文楚莊秦穆交主夏盟跡此而為之也

秦武公葬雍平陽初以人從死

以人從葬始見于此至繆公以三良殉而從者百

七十人可嘆也已

楚人修好于諸侯使人入獻天子天子賜胙曰鎮爾南方夷越之亂無侵中國

書賜胙始于此

魯侯逆姜氏于齊以入使宗婦覲用幣

女贄用幣始見于此

○周襄王

秦歸晉君夷吾夷吾獻其河西地使太子圉為質于秦

質子始見于此

秦晉遷陸渾之戎于伊川

中國有戎自此始

晉太子申生卒晉人謚為恭

太子謚始于此冠禮云天子之元子士也士無謚是知太子無謚

王出居鄭使告難于諸侯臧文仲曰天子蒙塵于外敢不奔問官守

天子蒙塵始見于此

○周定王

鄭人討幽公之亂斲子家之棺而逐其族斲棺之刑始見于此

晉侯使趙同來獻狄俘

書獻俘始此

魯宣公初稅畝

古穀出不過籍今公田十取其一餘畝復十收其一所謂二猶不足也

桓公七年二月乙亥焚咸丘

公羊曰樵之也樵之者以火攻也後遂祖之以為奇悲矣悲矣

魯成公作丘甲

丘甲丘自為甲也大司馬之制上地家可用者三

人中地二家五人下地家二人皆勝兵也必四丘之甸也而後備一卒出長穀一乘則是從征少而休多也作丘甲從征多而休少矣

孟莊子作鋸鑿

鋸鑿始行

晉敗齊師自徐關入見保者曰免之齊師敗矣辟女子女子曰君免乎曰免銳司徒免乎曰免曰苟吾君與吾父免可若何齊侯以為有禮與之石窳

此婦人得封之始也

齊桓公用庭燎禮天子百燎桓公以諸侯僭之

庭燎之百自桓公始也

管仲遇盜取二人焉上以為公臣管仲死桓公使為之服

官于大夫者之為服也自管仲始也有君命焉爾也

齊桓公亟舉兵作偽主以行及反藏之祖廟

廟有二主自桓公始也

齊桓公始霸用管仲為政謹正鹽筴

按鹽政始此自是山海為官矣至漢有桑弘羊孔僅唐有劉晏任法愈精官無遺利計一歲征輸所

入而鹽醴當天下大半之賦文學之士往往以是罪之噫使無鹽利而天下之民搜括盡矣然則寧利國乎寧利商乎寧病農乎寧病末乎吾謂管仲有功萬世

魯昭公娶吳為同姓不敢告天子天子亦不命之夫人之不命于天子自昭公始也

魯莊公及宋戰縣責父死之公誅之士之有誅自此始

禮非祭男女不交爵陽侯因殺繆侯而竊其夫人大鄉食廢夫人之禮自二侯始

○周景王

鑄大錢文曰寶

錢有文其制始此

王穆后崩

婦人有謚自景王穆后始

○周靈王

單子晉公魯侯衛侯鄭伯莒子邾子齊世子光同盟

千雞澤陳侯使袁僑如會諸侯之大夫及袁僑盟

諸侯在而大夫盟於是始晉悼公為之也

三桓饗君以享禮

大夫饗君非禮也由三桓始也

魏絳陳和戎有五利晉侯乃使魏絳盟諸戎

按和戎始此

○周敬王

孔子觀明堂見四門墻有周公相成王抱之負斧扆

南面以朝諸侯之圖

圖繪功臣古已有之

魯昭公有慈母而愛之死為之練冠

練冠而喪慈母自昭公始也

衛靈公死卜葬沙丘握數仞得石槨洗視之有銘

後世以石銘墓或援此也

魯哀公用田賦

自是斂民錢以田為率矣不言井者城郭里巷亦有井織悉賦之矣

季札葬孔子題其墓曰嗚呼延陵季子之墓

或云題墓始此

魯三家立桓公廟

按禮諸侯不敢祖天子大夫不敢祖諸侯公廟設于私家非禮也自三桓始也

曾子問宗子去在他國庶子無爵而居者可以祭乎

孔子曰祭哉請問其祭如之何曰向墓為壇以時祭

若宗子死告于墓而後祭于家

庶子攝祭之禮著于此

季康子朝服以縞

此古禮之一變自康子始也

○周元王

蜀聘于秦

蜀始通道路秦略之也

齊黔婁先生終身不仕死而其妻謚之曰康

庶人之有謚自黔婁始

莒人滅鄆

以異姓為後始此家立異姓為後曰仁国立異姓為後曰滅

○周貞定王

秦伐義渠虜其王韓魏兵伐伊洛陰戎遺脫者皆西走踰汧隴

按自此中国無戎寇

○周威烈王

知伯攻襄子決汾水灌晉城不浸者三版此水攻之始也其去仁義之兵遠矣

趙文子燕射秦肆夏

大夫之秦肆夏自趙文子始也

司馬穰苴請莊賈為監軍

監軍始此後苦有監軍何與古異

晉獻公初作二軍公將上軍

將軍之名起于戰國時周末又置前後左右將軍

西門豹引漳水溉鄴以富魏之河内

水利興于此

趙襄子漆智伯之頭為飲器

虐用人首始此

魏文侯使李悝興水利

溝澮法廢此水利所由興也

李悝既為魏文侯作盡地力之教又曰糴甚貴傷民甚賤傷農民傷則離散農傷則國貧故甚貴與甚賤其傷一也是故善平糴者必謹視歲有上中下熟上熟則糴三而舍一中熟則糴二下熟則糴一使民適足價平則止小饑則發小熟之所斂中饑則發中熟之所斂大饑則發大熟之所斂而糴之故雖遇饑饉水旱糴不貴而民不散取有餘而補不足也行之魏國國以富強

平糴之法始見于此

秦初租禾

損益不可知古制廢矣天生秦將變古法也

秦初令人帶劍

佩玉三代也佩劍秦也可以觀政

西周公封其少子班于鞏以奉王是為東周

此分東西周之始也

齊烹阿大夫封卽墨大夫

始有鼎鑊之刑

晉河岸崩壅龍門至于底柱

春秋後河患始于此

越王思范蠡鑄金為像

金人始于勾踐

衛侯預賜北宮喜謚曰貞子賜柝朱鉏謚曰成子

生而有謚自衛侯始也

魏文侯師李悝撰次諸國法著法經六篇

秦漢取以為律以內有雜律一篇

齊自淳于髡以下皆命曰列大夫為門第康莊之衢

高門大屋尊寵之

賜宅第始見于此

范蠡去越自稱鴟夷子

此別號之始也甘茂號樗里子又有號寒泉子者

別號古有之

○周顯王

秦商鞅築冀闕宮室于咸陽徙都之并諸小鄉集聚為一縣縣置令丞

按縣始有令有丞至今不變祖龍郡縣有所本也

凶人作法亦能垂久如此

秦封公孫鞅為商君

始有封君者

秦廢井田開阡陌

按井田至是始廢而上世畫野制祿之法不可復見其為罪可勝誅哉

秦始為伏祠

伏祠始于秦德公蓋四時代謝皆以相生惟秋以金代火金畏火至庚日必伏庚者金也

秦殺商君車裂以殉

又有車裂之刑

○周赧王

七國爭雄臣下壘始稱曰印

此印之始也

燕樂毅破齊聞畫邑王觸賢使人請之不往自經而死

按死節始此

齊威宣燕昭使人入海求蓬萊方丈瀛洲

三神山之名起于齊燕之時

趙王以趙括為將擊秦括敗兵降秦白起挾詐而坑之四十萬人

按殺降始見于此自此坑一開而儒者亦不免焉杜郵之劍來何暮也

騶子論著始終五德之運

後五勝之說原于此

武靈王服胡服騎射

以單騎戰始此

趙武靈王好胡服制短鞞以黃皮為之後漸以長鞞軍戎通服之

此鞞之始也

趙武靈王立子何為王自號為主父

主父即後之太上皇張本也

楚屈原作離騷二十五篇

賦之始也

秦賜白起劍死于杜郵

古有賜死之制示不加刑也

楚懷王使柱國昭陽攻齊

柱國楚寵官也

楚懷王與秦戰虜其大將軍屈平

大將軍始見于此春秋時又有上將軍之名

燕太子與荆軻據案而食

始言案

秦惠文十四年更為元年

此改元之始也

秦莊襄王以所養母華陽夫人為華陽太后
稱太后始此

是時天下冠帶之國七而三國邊于戎狄秦滅義渠
始于隴西北地上郡築長城以拒胡趙武靈王北破
林胡樓煩築長城自代並陰山下至高關為塞

按長城緊塞始于此然則築城備胡其來遠矣不
知何以守之恐非倚城之安也

秦大饑應侯請曰五苑之草著蔬菜橡果束束粟足
以活之

秦時已有苑

秦有口賦

賦有口何密也後因之

秦雄諸侯加其武將首為絳帟以表貴賤其後作顏
題

此幘之始也

作渭水橫橋號為石柱橋

石橋秦所造也

新刻古今原始卷之六

桐城 趙 鈇 鼎卿 著
錢唐 胡文煥 德父 校

○秦始皇

秦使相國呂不韋遷東周君於陽人聚滅周內史勝
虜韓王安滅韓王翦虜趙王遷滅趙王賁殺魏王假
滅魏王翦虜楚王負芻滅楚王賁虜燕王喜滅燕誘
齊王餓死之滅齊

自古得天下者臣之而已未有滅人之國者兼并
天下始於秦秦知六國之亡也而不知嬴之亡也

實先于六國天道遠哉

秦并諸侯大赦天下

卽位大赦從此始由漢以來或建儲改元立后皆
有赦遂為常制

始稱皇帝

嗚呼合帝王之號而稱之自秦始此世道大變之
一初也

稱后曰皇以太子之正嫡稱妃

后與妃始有別矣後漢太子有妃有良娣有孺子
妻妾凡三等

分天下為三十六郡郡置一守一丞兩尉以典之

嗚呼此萬世郡縣之始古列爵以公侯伯子男分
土以百里七十里五十里世及相承秦始易國以
為郡縣易公侯伯子男以為守尉後事君者無世
祿治民者無恒政又世道一大變也

立監察御史掌監諸郡

按侍御史監察之官從此起矣後或為殿中御史
或為監察御史云

始從豪富于咸陽

後世從民實京師始此

始製受命璽

按璽以立信古者尊卑共之至秦乃獨專之天子璽之文曰受命于天既壽永昌自是厥後有天下者得是璽也遂以為真有受命之符無是璽也乃至目之為白板天子一何愚且惑哉而不知為亡國一不祥物耳

始以命為制令為詔自稱曰朕

自是稱制稱詔稱朕萬世不變秦法也

始除謚法

始皇以古謚法是使子議父使臣議君故除之曰

自我始世世以數相承計二世三世至于萬世豈知一再傳而失之乎

以貂蟬賜侍中

貂蟬用千秦或曰始于趙武靈王

追尊其考莊襄王為太上皇

按稱太上皇始此

秦焚燒先典乃廢古文更用八體一曰大篆周宣王史籀所作也二曰小篆李斯趙高胡毋敬所作也大篆並簡冊所用也三曰刻符施於符傳也四曰摹印施於印璽也五曰蟲書為蟲鳥之形施於幡信也

六曰署書門題所用也。七曰文書銘于戈戟也。八曰隸書程邈所定行公府也。

始有諸體書

初置郎中令其屬官有三署主官中郎將左中郎將右中郎將署中有郎中侍郎無員多至千人分隸三署主執戟侍宮殿出則充車騎

此郎中侍郎中郎將官名之始後因革不一煬帝於尚書六曹置六侍郎增品以貳尚書之職其諸曹侍郎直曰郎

代少府遣吏四人在殿中主發書號尚書

此尚書之名所由立也漢因之以尚書為中臺謁者為外臺御史為憲臺謂之三臺梁陳後魏北齊隋則曰尚書省

置僕射

古者重武故官曹之長主領其屬而習于射事隨所領之事以為號若尚書則曰尚書僕射漢因之本置一人至獻帝分置左右後無恒置

祠鄒嶧山始刻石為頌

後世刻石頌功始于此

始東行郡縣上泰山陽至顛立石頌德從陰道下禪

於梁父

按封禪雖見于前然皆空言此則見之行事後漢之光武唐之高宗宋之真宗皆效尤之作備之禍遠哉

收秦半之賦鹽鐵二十倍千古

鹽鐵從此大為天下利矣

東遊海上方士徐市等請童男女入海求三神山不死藥

按方士始見于此嗚呼天下豈有不死之人不死之藥哉始皇既平六國志欲大遂惟求久壽於是

信方士之言以求長生惑也甚已

東遊海上祠名山大川及八神將

八神一曰天二曰地三曰兵四曰陰五曰陽六曰月七曰日八曰四時神將之祠起于此或曰自古有之

置謁者

卽通事之職也魏始置通事舍人

行半兩錢

古人錢字作泉自是始稱錢而後之八銖四銖皆原于此

以周青且為博士僕射

博士亦秦官也

立治粟內史掌穀貸

治粟內史秦官也

立少府掌山海池澤之稅以給共養

少府亦秦官也

王次仲制八分書

八分書亦始于秦

始作前殿上可以坐萬人下可以建五丈旗
作殿始此

用李斯言以諸生是古非今請史官非秦記皆燒之
所存者醫藥卜筮種樹諸書

按先王典謨禮樂至是燼滅若又一天下也當時
蒼頡作書鬼夜哭鬼神先知其非也在是歟

置奉常典禮

漢改為太常

置中庶子詹事

詹事官名始于此少詹事則唐所加也

使黔首自實田

富者從此田連阡陌矣

置都水長丞

都水之名始于此

置將作少府掌治宮室

將作秦官也

伐匈奴

書伐胡始此因讖伐胡非不得已者也開邊之師

從此始矣

初開南越地為郡

此南越屬中國之始按南越地自古不通中國始

皇發連亡人贅塔賈人為兵略取南越陸梁地置

桂林南海象三郡徙民五十萬人與越雜處五領之地遂合至今風俗移易與內地同而又資其物產始皇開拓之功此其最著也

置黃門侍郎

按禁門曰黃闥中人主之故號黃門令然則黃門郎給事黃闥之內闥入侍禁中故號曰黃門侍郎又有給事黃門之職漢因之

置散騎騎從備乘輿車後獻可替否又置中常侍得出入禁中常侍左右

散騎常侍官名始于此無常員

始置閩中郡

此閩地入中國之始。閩王無諸亦勾踐之後沙門室利房等至。帝囚之。夜有金人破戶以出。

按列子曰：西極之國有化人來。穆王事之。作中天之臺。信此則周秦已有佛矣。

置衛尉掌門衛屯兵

衛尉秦官也。漢因之。

置諫大夫屬郎中令掌論議

諫大夫官名始此。漢因之。光武始增議字。

置御史大夫掌副丞相。置御史中丞掌二大夫。

應劭曰：侍御之率故曰大夫。

令百姓納粟一千石拜爵一級。

後納粟拜爵始此。

秦欲伐匈奴。運糧使天下飛芻輓粟。起千黃腫瑯琊負海之郡。轉輸北河。率三十鍾而致一石。

按飛輓始千秦。蓋由海道以入河也。恐海運秦已有之。

收匈奴河南地為縣

始皇遣蒙恬斥逐匈奴。收其河南地。以為四十縣。南郡越北邑胡。至是中國之地益大。嗚呼變夷為

華是又世變之一初也。

出長子扶蘇監軍于邊。

按監軍始此。

秦置大駕屬車八十一乘。法駕半之。左右分行。其車皆阜蓋赤裏木輻輳。戈矛弩箠尚書御史所載。最後一乘懸豹尾。豹尾以前為省中。

鹵簿起于秦。

秦馳道之麗。道廣五十步。三丈。而植厚築其外。隱以金椎。植以青松。

馳道始于秦。

陳勝以上蔡人。房君蔡賜為上柱國。

上柱國。秦以前尊官也。

作極廟。

生而自為廟。始此。後之顧成德陽皆此類也。

樂錄琵琶本出于絃鞞。百姓若長城之役。絃鞞而鼓之。

或云漢公主嫁烏孫。匈奴途遠無以乘之。迺馬上

作琵琶。

蒙恬造箏。

箏。秦聲也。

蒙恬造筆

牛亨曰以枯木為管以鹿羊為柱以兔毫為被此筆之始也

葬始皇于驪山下錮三泉藏奇器珍怪令匠作機弩有穿近者輒射之上具天文下具地理工匠為機者皆閉墓中

按厚葬始此嗚呼秦之法巧且備矣將以永藏為萬世計耳僅再期而楚人發之何機弩之不足恃也以後帝王之墓無有不發者實自始皇厚葬始秦始起寢殿于墓側

此墓祭之始也

令後宮無子者皆從死

按宮人殉葬始此遂為萬世厲階何秦人之多禍端也

○秦二世皇帝

宦者趙高丞相李斯立少子胡亥為太子

嗚呼此萬世宦者擅立儲君之始

發閭左戍

後世發民戍邊始此

秦以宦者趙高為中丞相

嗚呼此後世用宦者輔相之始觀二世之所以用
高高所以謀秦及其所以自為謀萬世之下可以
鑒矣

秦斬李斯夷三族

前有族誅未聞及三族者此又一厲階也

宦者趙高弒其主胡亥立子嬰

嗚呼此萬世宦者弒逆之始

楚義帝以宋義為冠軍

後冠軍侯其義起于此

項籍屠咸陽殺子嬰掘始皇塚大掠

屠城發塚始于此

漢拜韓信為大將軍信曰大王入關除秦苛法秋毫無所取無不欲大王王秦者今舉兵而東三秦可傳檄而定也

始稱檄檄自戰國時始有即古文告之辭

二月甲午漢王築壇即位于汜山之陽

即位壇始于漢

鷄林子曰余讀史至于秦紀歎焉曰士生三代之後信不幸哉夫三代以上一宇宙也三代以後又一宇宙也秦實間之何則自秦廢井田無

復見古人畫野分疆之制。廢封建無復見古人
大國小國之制。自焚書無復見古人文字。自更
法無復見古人典禮。深可歎也。夫秦法本亂政
也。而後之人尊尚之。百世不易。何哉。豈非混沌
一鑿。不可以復返耶。大抵世世相承。治襲耳目。
而古法既廢。考究莫詳。故耳。然有聖人出。則何
如。救偏補弊。其所損益可知也。

新刻古今原始卷之六

新刻古今原始卷之七

桐城 趙 鈺 鼎卿 著
錢唐 胡文煥 德父 校

○漢太祖高皇帝

更王后曰皇后。王大子曰皇太子。尊母曰昭靈夫人。
按即位后子皆加皇號。自此始。今母止尊以夫人。
父仍稱太公何也。

張良至竊中說漢王燒絕棧道。

棧即閣也。即今之閣道。

入關問秦上帝祠何帝也。曰四帝有青白黃赤帝之

祠高祖曰吾聞天有五帝乃立黑帝祠命曰北時
祠五帝始此

留蕭何收巴蜀租給軍食

收田租始見于此

漢王屯滎陽築甬道屬河以取敖倉粟

甬道始于漢

初為筭賦

古之治民者有田則有稅有身則有役蓋稅出財
役出力漢始立筭賦之法民年十五而筭出口賦
夫以一人之身既役其力又稅其財苟給一時之

用遂貽無窮之害矣

封項籍族屬四人為列侯賜姓劉氏

按賜國姓始此漢既賜項又賜婁敬後世又賜匈
奴而劉淵者既冒其姓又并天下而冒之

詔為列侯食邑者賜大第室吏二十石受小第室

孟康曰有甲乙次第故曰第後稱甲第始此

燕王臧荼反帝自將擊虜之

書人君自將始此

命天下縣邑城

按郡邑立城自漢始

剖符封功臣曹參等為通侯又與功臣作誓丹書鐵契金匱石室藏之宗廟

按賜券始此古者爵有公侯伯子男五等既列爵必分土使君之自秦漢以來始封以郡邑之名惟奉朝請而無國漢爵止于侯而無公伯子男此又與古異者也

分封宗室為王

古封為諸侯今封為王後因之

尊父太公為太上皇

秦以追尊今則用之千生存之日後世遂祖之以

為極尊之稱也

未央宮成高祖大朝諸侯羣臣置酒未央殿前奉玉卮起為太上皇壽

上壽始見於此詩曰為此春酒以介眉壽或古有之

以陳平為護軍中尉統諸將

護軍始此

漢置州之佐吏有別駕治中主簿功曹書佐簿曹史典等官皆州自辟除通為百石

按別駕治中主簿功曹書佐史典皆起于漢

徵魯諸生起朝儀博士叔孫通采古禮雜秦儀上之

按朝儀更定於此

制王侯及郡守長吏于所部其指令皆稱教

稱教始此

制禮儀有章表奏駁四品

此漢制也

冬十月朔行朝歲首禮

此後世元旦朝賀之始

是日行朝賀禮畢置法酒羣臣侍坐殿上以尊卑次

起上壽觴九行御史執法舉不如儀者

按此後世錫宴之始行有制

命蕭何次律令

此後世律令之始

帝召田橫至尸鄉自刎奉首從者挽至宮不敢哭故

為歌以寄哀音

按此挽歌之始也或曰其來久矣昔魯哀公會吳

伐齊其將公孫更命歌虞殯以示必死或非始于

田橫今不可考

太子門大夫庶子洗馬皆屬二傅太子家令丞率更

令丞僕中盾衛率等官並屬詹事

太子宮僚至漢初備

定命令稱勅

曰戒勅令勅是也至唐顯慶中云不經鳳閣鸞臺不得稱勅勅名遂定後因之

漢儀宮城門擊刀斗周廬擊木柝

刀斗自漢始用

皇女封縣公主儀服同列侯其尊者號長公主儀服同藩王女曰公主姊妹曰長公主

縣公主長公主始于漢

詔讞疑獄

書讞獄始此

冬始與匈奴結和親以長公主妻單于

此和親之始嗚呼齊景公一諸侯也畏吳之強不得已而以女女吳猶涕泣遣之今以中朝之尊四海之大土宇之廣甲兵之強人士之衆迺與異類通婚華夷之防決矣是豈不得已而為之者哉此高帝因劉敬之言劉敬本魏絳之說乃以是為馭戎上策而後世方且祖之蓋其慕割愛為民之名而不明華夷之分人倫之理故也

令縣常以春三月及時臘祠社稷以羊豕

郡縣祭社稷始此

令郡國縣立靈星祠

龍星左角曰天田則農祥也晨見而祭靈星祠始此

令民里社各自以財祠

里社始此

以叔孫通為太子太傅

太子有師保二傅殷周已有之恐不以太子為名至此始以名官後因之又有太師太保之稱

輿駕有象車鼓吹十三人中道

象車漢鹵簿最在前者

賜蕭相贊拜不名履劔上殿

書贊拜不名履劔上殿始此

置大長秋中長秋諸宦官屬焉

長秋之名所由起也

徙齊諸田楚昭屈景燕趙韓魏後及豪傑名家居關中

徙民實京師始此

有更賦

更賦有三品有卒更有踐更有過更或云因秦法

行之後遂改易有謫乃成邊一歲耳
詔郡國求遺賢

此古今第一詔也旨哉

太上皇崩令諸侯王國皆立廟

按立廟郡國自此始

朝以十月車服黃屋左纁

黃屋左纁始于漢

樂布為燕相燕齊間為立社號曰樂公社

配食縣社始此

復沛民

帝自將破英布還至沛謂沛父兄曰遊子悲故鄉
吾雖都關中千秋萬歲後吾魂魄猶思沛且朕自
沛公以誅暴逆遂有天下其以沛為朕湯沐邑復
其民世世無有所與後世創業之君復其鄉邑者
蓋本乎此

以周昌為趙王如意相

為諸侯王立相始此

帝以大牢祠孔子于曲阜

萬世祀先師之始

五月葬長陵

稱陵始此

漢以來帝王陵寢有石麟辟邪兕虎之屬人臣墓有石人羊虎柱之屬皆表墳壠如生前儀衛用石人羊虎疑起于漢

○孝惠帝

尊皇后曰皇太后

書尊母為太后始此

令民買爵贖罪

書贖罪始此按舜典金作贖刑非利之也惠帝令民有罪得買爵二十級以免死罪則是富者有罪

非徒免死又因而得爵嗚呼賞罰濫矣

賜民爵戶一級

普賜天下民爵始于此自後凡初改元率以為例令女子年十五以上至三十不嫁五算

漢算人百二十錢賈與奴婢倍算今五算罪之也舉孝弟力田

孝弟力田上之人特設科以誘之世道可知已此一變端也

除挾書律

至是而書始出矣幸哉

立原廟

按原者再也。先既立廟，今又再立，故以原名。先王之祀，有時享有禘祫，奉之有常，立原廟，襲矣。春出遊離宮，叔孫生曰：可取櫻桃獻宗廟，上許之。廟中獻諸果，自此始。

冬十月，始置左右丞相。以王陵為右丞相，陳平為左丞相。

名始于商書，而丞並稱未有也。

以周勃為太尉。

太尉之名始此。

太后呂氏立所名帝子為皇帝。

此後世立假子之始。

太后呂氏自臨朝稱制。

此母氏臨朝之始。古今一大變也。曰：不幸子幼，則如之何？曰：有制焉。君薨，百官總已，以聽于冢宰。

太后追尊其父為宣王，兄澤為悼武王。

嗚呼！此漢以來尊崇外戚之始。

太后以嬖臣審食其為左丞相，監宮中。

嗚呼！此寵任嬖倖之始。

魯元公主薨，賜謚為魯元太后。

公主謚太后始見于此

立公主子張偃為魯王

公主子封王始見于此

以宦官張卿為大謁者受宣詔命

用宦官之始

初令戌卒歲更

按戌卒歲更自此始

○漢文帝

太尉勃上天子璽代王謝曰至代邸議之

諸侯王邸始見于漢

賜民酺

酺祭名周禮族長因祭酺而與長幼獻酬故為酺

古有酒禁漢法三人無故羣飲酒罰金四兩文帝

即位首賜天下會聚飲食凡五日意在悅民也後

因之

立先馬秩六百石職如謁者太子當直者前導

先或作洗洗馬始于漢

令四方毋來獻

書却貢獻始此

脩代來功封宋昌為壯武侯

此藩主入繼封其臣僚之始

十一月晦日有食之詔求言

此因災異求言之始

舉賢良方正能直言極諫者

後世策士求言之始也

吳王濞為劉氏祭酒

始有祭酒之名至晉始置國子祭酒

穎陰侯騎賈山應詔上書

此應詔上書之始

詔勸農

後世勸農始此

賜天下今年田租之半

賜民租始此

令列侯太夫人毋得擅徽稱

如淳云列侯子復為列侯毋稱太夫人漢制也今

夫不在則封號稱太

濟北王興居反尋自殺

藩王反始此

募民徙塞下

此募民徙邊之始

除盜鑄錢令始得自鑄

後世弛私錢禁始此唐玄宗欲倣而行之劉秩言其不可利源無制則爭且亂矣

律吏五日一休沐

休沐始于漢

出宮人令嫁

此放宮人之始

錯為太子家令

家令漢官或云秦官屬詹事

冬十二月河決酸棗始興卒塞河

河始為世大患

除肉刑

三代以前所謂肉刑者墨劓剕宮大辟五者至漢時僅有三焉黥劓剕而已文帝感淳于公少女緹縈之言始下詔除之遂以髡鉗代黥笞三百代劓笞五百代剕自是天下犯法者始免斷肢體刻肌膚之慘矣

令祝致敬毋有所祈

秦時有秘祝移過千下文帝禁之自後不祈始此冬匈奴寇邊帝親勞軍勤兵

此後世人君親勞軍之始

募民能輸粟及轉粟於邊者拜爵

輸邊之議始此

始用薄昭為車騎將軍

車騎將軍之名起于文帝

始親策賢良文學士

此後世人主親策士之始

作顧成廟

身存而自為廟也顧成者取尚書顧命之意

詔更元

人君即之位一年是謂之元元者嗜首也始也固無

二王故年無二元自三代以來未之改也文帝信

新垣平候日再中之說於是乎詔以十七年為元

年是失春秋正始之意矣後世有一君而二元三

元者有之甚乃至乎六元焉此其妄端也

命博士諸士刺六經作王制

始崇六經

始短喪

三年之喪自天子達于庶人三代共之文帝以一

已之見輕變先王之制景帝苟徇亂命變為以月

易月後因踵以為常雖有賢孝之君痛欲復古然旋復旋廢至今未能如禮嗚呼文帝作之景帝述之其罪均矣

○漢景帝

尊皇太后薄氏曰太皇太后

此稱太皇太后之始

冬十月尊高皇帝為太祖孝文皇帝為太宗

追尊祖宗廟號始見于此一世為太祖再世為太

宗遂為後世法

始三十稅一

寬賦至此極矣恐非法也

令男子二十始傳

按傳著也言著名籍以給公家徭役也漢制民年

二十二始傳五十六乃免今制令二十始傳

置太農令掌穀貨

即秦理粟內史之職也武帝更名曰大司農

作陽陵邑

此後世豫作壽陵之始

封匈奴降者徐盧等為列侯

後世封降胡為侯始此文帝時雖有弓高襄城兩

侯乃韓王信子孫非匈奴也

改磔為弃市

弃市始此

楚王卬等重逆無道燒宗廟帝素服避正殿

避殿始于此

夏旱禁酤酒

漢興有酒酤禁三人以上無故羣飲罰金四兩雖非古法然猶有周官萍氏所掌幾酒之餘意文帝禁民毋為酒醪以靡穀景帝因旱又禁無所利之至武帝時為榷酤之法始用是以罔利矣此亦採

荒之一端也

脩賣爵令得輸粟縣官除罪及徒復作贖徒始此

匈奴入雁門武泉上郡取苑馬

漢太僕牧帥諸苑二十六所分布北邊西邊以即為苑監官奴婢三萬人養馬三十萬匹按苑馬始于漢

更減笞法定箠令

帝初減笞法然其數猶多或笞未畢而人已死矣至是又下詔減三百為二百二百為一百因是定

箠令箠長五尺其本大一寸竹也末薄半寸皆平其節當筮者筮聲母得更人一罪乃更也自是筮者得全云

更衛尉為中大夫

按衛尉秦官也漢因之今始更名

改奉常為太常

太常官名始此

更名郡守為太守

稱太守始此

改廷尉為大理

大理名官始此後或稱廷尉或稱大理至梁加卿字曰廷尉卿

○孝武皇帝

建元元年

年之有號起于此

以竇嬰為丞相

後世寵任母黨此為之兆

以後宮夫人異父弟衛青為太中大夫

此私任後宮親屬之始

親策董仲舒凡三問

臨軒策士始此

帝始為微行

微行始此

始置五經博士

置五經博士始見于此嗚呼五經自秦火之後為世大禁漢興稍復出然皆私相傳習至是官始置五經博士然後天下之人公相授受以為世業武帝有功儒教豈小小哉

為博士官置弟子五十人復其身

此大學生入仕之始自武帝立五經博士弟子置

員設科射策訖于元始百有餘年業者盛一經說至百萬餘言大師象至千餘人蓋利祿之路始開也

南越遣子嬰齊入宿衛

此外夷遣子入衛之始

初令郡國舉孝廉秀才

孝廉秀才起于漢

定三歲一郊

三歲一郊始此

始親祀竈

禮竈者老婦之祀也。今天子親之矣。

始用霍去病為驃騎將軍，令秩祿與大將軍等。

驃騎將軍起于武帝。

立太乙祠。

自是五帝之上，復有太乙尊神，舍圜丘之位，而開八通之鬼道。舍冬至之月，而用春秋之二時。果何所據耶？然祀以昏時及明而止，至今正月望日夜遊觀燈，是其遺事。

河徙頓丘，始通淮泗。

河水入泗，由泗入淮，始此。

以衛長公主妻欒大，曰大主，將相以下皆遺獻之。

此武帝姑也，大主之號始此。

通西南夷，置犍為郡。

始闢地于西南。

武帝登嵩，聞山呼萬歲者三，遂為臣祝君故事。

山呼自此始。

虞初撰周說九百四十三篇。

小說家始于虞初。

初算商車。

古人關市征斂，惡其逐末專利而抑之初，非利其

貨也。武帝始算商車而取賈人之緡錢，非但稅其物，乃計其載物之器而稅之矣。

帝以象牙簞賜李夫人。

牙之用至是益褻矣。

帝寵竇太主所私董偃，稱曰主人翁。後卒，與太主會葬於霸陵。

公主貴人多踰禮制，自董偃始。

元朔元年

三改年號，始此。

始置蒼海郡。

始闢地于東夷。

李夫人之亡，少翁言能致其魂。上念夫人無已，使致之。少翁夜為方帷，張燈燭，帝坐它帳，自帷中望見之，彷彿夫人也。

此後招魂之所自也。

徵吏民明世務，習先聖之術者，縣次續食。後舉子傳食之始。

鄭當時請引渭穿渠，徑易漕度，渠下民田可溉，兼損漕省卒。

始講漕法。

臨菑人主父偃嚴安無終人徐樂皆以上書拜為郎
中

後上書人得官始此

始立朔方郡募民徙之

始闢地於河朔

以公孫弘為丞相封平津侯

丞相封侯自弘始

元狩元年

四改年號始此

遣謁者巡行天下

後世遣使巡行之始

遣張騫使西域

遣使通西域之使

立樂府

按樂府始此

作昆明池

演水戰始此

通滇國

此雲南通中國之始

初置八校尉

始稱校尉

匈奴渾邪王降置五屬國以處其衆

此胡酋來降之始嗚呼決內外之防混華夷之俗
魏晉以來夷狄亂華其幾實肇於此

始造皮幣

按武帝時錢濫而物貴遠方用幣煩費不省有司
議以白鹿皮方尺緣以藻績為皮幣直四十萬王
侯宗室朝覲聘享必以皮幣薦璧然後得行此蓋
用皮為幣雖與楮鈔不同然不用金銀銅錫為幣
而用他物代之則權輿于此也

武帝之文始以集著

文集起于漢武帝今田父野老亦皆有集

始置鹽鐵官

後之有天下者鹽鐵置官始于武帝

初算緡錢

此漢以來征榷居貨之始按武帝于元光五年既
算其行者之車至是又用公卿言凡居貨者各隱
度其財物之多少于商賈未作率計有緡錢二千
者出一算于手力所作而賣者率計有緡錢四千
者出一算嗚呼出諸途者既征其齊載之具藏諸

家者又算其儲積之物取利至此哉

置婕妤視上卿比列侯

始有婕妤之號

河南人卜式詣輸錢縣官以助邊上賢之拜式為郎中又擢為齊大傅以風百姓

按小民輸粟得官始此

募人入奴婢終身以為郎

此以奴婢易官之始也

算民舟車

元光五年止算商車至是又併算民車且及舩焉

凡民不為吏不為三老騎士苟有輕車皆出一算商賈則倍之舩五丈以上出一算匿而能告者以半畀之遂使告緡者遍天下則凡民有蓄積者皆為有司所隱度矣嗚呼取民至此民何以為生乎以卜式為中郎賜爵左庶長

書賜爵始此然所賜者庶長也至宣帝以後則所賜者皆侯矣

廟立子闕為齊王甲為燕王胥為廣陵王作誥策

此用策封之始也書廟立亦前所未見

年仲造笛長尺四寸七孔

笛出千孝武時

下大農令顏異于獄論以腹誹罪殺之
腹誹之誅古所無也

元鼎元年

五改年號始此

始置大司馬以冠將軍之號寵衛青霍去病

古司馬夏官也今武帝立此以寵武臣之執國柄
者宰相之權因此廢矣

西域始通中國

此西域通中國之始

置水衡都尉掌上林苑

上林苑起于漢後因之

始禁郡國鑄錢

至是官鑄錢

更大行人為大鴻臚

周禮大行人掌賓客及諸侯朝覲事即其任也秦
初置典客漢因之景帝名大行人武帝改之至梁
則曰鴻臚卿後因之

秋九月嘗酎列侯百有六人坐獻助祭金不如令奪
爵

耐金奪爵罪輕而法重非為金也以封爵過多故耳

置酒泉武威郡

按酒泉今肅州武威今涼州也二郡乃渾邪王故地

封周後姬嘉為周子南君

錄前代後始見于此

更郎中令名曰光祿勳

光祿勳官名始此至梁除勳字加卿字曰光祿卿後因之北齊兼掌看膳隋則全掌看膳不復掌官

殿門戶及侍衛事矣

光祿勳有南北司主事諸郎之中察茂才高第者為之

主事官名始于漢

平西南夷置牂牁越雋沈黎文山武都郡

此西南夷置郡之始

置張掖燉煌郡

按張掖燉煌立郡始此

元封元年

按六改年號始此

始置均輸平準

先是桑弘羊為治粟都尉領大農盡管天下鹽鐵乃置大農部丞數十人分主郡國令遠方各以其物如異時商賈所轉販者為賦而相灌輸置平準于京師都受天下委輸貴即賣之賤即買之欲使富商大賈無所牟大利而萬物不得騰踊嗚呼堂堂天朝乃與商賈競刀錐之利乎

築單于邸于長安單于遣子來質

始有蠻夷邸即後之四夷館也

公孫卿言仙人好樓居乃令長安中作蜚廉柱觀甘

泉作益壽延壽

樓觀始盛于此

築受降城

史凡數見此其一也

甘泉房中產芝

書芝始此

遣將擊朝鮮

書征高麗始此

輿駕祀甘泉汾陰畢罕左右及節十六後有御馬三

按儀馬之設自漢始見

大宛以蒲陶為酒。馬嗜首宿。漢使取其實來。天子始種首宿。蒲陶肥饒地。

蒲陶首宿始至中國

初通安息。發使隨漢使來觀。漢廣大。以大鳥卵及黎軒善眩人獻于漢。

眩人善變幻惑人。即今之吞火吞刀植瓜種樹屠人截馬自縛自解之術也。眩戲始于此。

起建章左鳳闕

始有鳳闕之稱

始置益州郡

此郡縣雲南之始

改秦中尉更名曰執金吾

金吾之名始于此

初作角觝戲。魚龍曼延之屬

此後世戲樂之始

始制樂浪臨屯玄菟真蕃郡

此郡縣高句麗之始。按文帝時陳武等議伐朝鮮。謂南越朝鮮自全。秦時內屬為臣子。則朝鮮在秦時固已屬中國矣。漢初方擁兵阻險。自固其地。至是武帝因其殺遼東都尉。遣荀彘楊僕等討之。朝

鮮人殺其王右渠以降始置此四郡
初置刺史

冀州并兗徐青揚荆豫益涼州及朔方交趾凡十
三郡後世監司之設肇端于此

太初元年

七改年號矣

漢異姓婦人以恩澤封者曰君比長公主

婦人始有封君之號

初置京兆尹

京兆尹官名始此即周之內史也

尊王太后母臧兒為平原郡君

此封郡君之始

又封太后微時金王孫家所生姊號修成縣君

此封縣君之始

為太子立博望苑使通賓客

此太子賓客所由始也

始用宦者主中書

用宦者典事始此中書之名因武帝遊宴後庭始
以宦者典書尚書謂之中書首以司馬遷為之此
即周官內史之任也

天漢元年

按年號已八改矣

初榷酒酤

古有禁恐民之沉酗喪德糜穀耳無所利之也武帝始為征榷之禁謂之榷者禁民酤釀官自開置獨專其利如渡水之榷焉是古人之禁酒惟恐民之飲後之禁酒惟恐民之不飲也為法之弊一至此是哉

作沈命法

捕盜也曰盜起不發覺發覺而捕不滿品者主者

皆死是^至上下相匿以文辭避法矣

太始元年

九改元矣

始令列侯之妻稱夫人列侯死子復為列侯乃稱太夫人子不得為列侯則不得稱

始有夫人太夫人之稱

行幸甘泉宮饗外國客

宴外國使臣始于此

征和元年

十改元號

令封君以下至三百石以上，吏以差出牝馬天下亭，亭有畜牝馬歲課息。

始有種馬

詔行代田，以趙過為搜粟校尉。

代田之名始見於此。

莊熊羆引洛水至商顏下，岸善崩，乃鑿井，井下相通，行水。

井渠之生自此始。

以江充為使，治巫蠱獄。

巫蠱之名始見於此。

後元元年

至是十一改元矣，古今罕見。

○孝昭皇帝

追尊李夫人为孝武皇后。

此後世尊夫人為皇后之始。

追尊帝生母趙氏為皇太后。

追尊生母為皇后始此。

遣使祀鳳凰。

書祀鳳凰始此。

遣使賑貸貧民種食。

賜種食始此

封后父上官安為桑樂侯

后又封侯起于此

罷榷酤官猶令民自占租

前榷酤官自釀以賣也。至是以賢良文學言罷榷酤官。猶聽民自釀而賣。官定其價。每升四錢。隱度其所賣之多寡。以定其稅。此即胡寅所謂使民自為之。而量取其利也。邗。後世稅民酒始于此。

初置金城郡

今河蘭等八州之地

徵有行義者韓福等至長安

書徵士始此

霍光廢其君歸昌邑

此後世人臣廢立之始。嗚呼。國家之事。孰有大乎立君也哉。人臣之罪。孰有大乎廢君也哉。霍光此舉。以一時利害論之。雖若忠于漢室。以萬世細常論之。實得罪于名教。原其所失。不在乎廢之之時。而在于立之之始也。人臣舉事。稍不詳審。卒為亂階。霍光不得辭其責矣。然則伊尹放大甲。非歟。曰。孟子有言。有伊尹之志。則可。無伊尹之志。則篡也。

可者僅可而有所未盡之辭

○孝宣皇帝

追謚帝太父故太子據曰戾太子大母曰戾夫人父
曰悼考母曰悼后置園邑

後世自外入繼正統追謚其本生祖父母父母始
此

遣使問吏民

遣使問吏民僅見于此

大司馬大將軍博陸侯霍光卒賜以天子葬具

賜大臣以非所當用之禮始此亦名器之不慎也

帝始五日一聽事

漢朝無定日又不日日臨朝至此始五日一聽事

耿壽昌白增海租

後魚課始此蕭望之言縣官常自漁海魚不出後
與民魚乃出天地之意可見矣

丞相韋賢致仕

丞相致仕自賢始

齋居決事

稱齋居始見于此

賜外祖母號為博平君

推思外祖母始此

詔自今子匿父母妻匿夫孫匿大父皆勿治

律有所謂親屬相為容隱者本諸此

帝更名詢

天子更名之始也

張賀為掖庭令宣帝以皇曾孫收養掖庭恩甚密及
卽位追封恩德侯

此追錄掖庭舊恩之始也

追尊悼考為皇考立寢廟

後世外藩入繼正統為其本生父母立廟始此

衛侯馮奉世矯發諸兵破莎車

矯制發兵始此

錄阿保功封丙吉等為列侯

錄養保功始見于此

求高祖功臣子孫失侯者復其家

書錄功臣後始此

蕭望之以射策甲科為郎

自是有甲乙科

丙吉居相位掾史有罪臧不稱職終無所案驗後人
代吉因以為故事

公府不案吏自丙吉始

詔王褒等之太子宮侍太子朝夕誦讀

按宮僚始于此

西羌及募飲飛射士魯奇應募宜受上賞

名募之始

初置屯衛

屯衛之立起于此

遣後將軍趙充國擊先零叛羌屯田湟中

書屯田始此

年八十以上非誣告殺傷人勿坐

年老收贖義起于此

春二月甘露降京師

書甘露降始此

遣光祿大夫義渠安國行邊兵

後遣大臣行邊皆原于此

諫大夫王吉謝病歸

人臣託病去位始見于此

以宦者弘恭為中書令石顯為僕射

宦者之設三代以前本以給役武帝遊宴後庭始命以典事然所用者乃腐刑之司馬遷彼固知道

義識古今者也。然遷不世有，後世遂襲以為故事，以國家樞機之重，委任昵近，其不至蔽聰明、竊威柄也，幾希。先儒謂宣帝開三大學，終以亡國，用恭顯其一也。愚竊以為軍帝非但用之以亡漢，後世因之以亡其國者，寔帝為之。

鄭吉破車師，降日逐，威震西域，遂并護車師，以西北道故號都護。

都護之置，自吉始。

冠太子以正月冠，諸王遣使行事。太子行冠禮，始見于此。

置金城屬國，以處降羌。

立屬國，始見于此。

司隸校尉蓋寬饒奏封事，犯時忌被殺。

以犯忌殺言者，又開一釁也。

地震，詔舉郡國文學高第各一人。

因災異舉事之始。

以故許后季父延壽為大司馬車騎將軍。

自是以後，將軍司馬之任專，以任外戚，終漢之世。

匈奴呼韓邪單于稱臣，遣弟入侍。

北狄稱臣入侍，始見于此。

戴德以朋友有同道之恩加麻三日

朋友之服始于大戴

初置常平倉賜耿壽昌爵關內侯

築倉儲穀始此

畫功臣十一人於麒麟閣

後世圖功臣像始此

詔諸儒講五經同異于石渠閣帝稱制臨決

書講經始此

于定國決獄平郡中為之立生祠號曰于公祠

生祠始見于此此民所自立者後違道要之甚有

在位而自立者可笑也已

帝召太子至遲問故曰太子出龍樓門不敢絕馳道

西至城門得絕迺度因著令太子得絕馳道

太子得絕馳道始于此

○孝元帝

作初陵不置邑徙民

此可為萬世法也

韋玄成議毀主瘞于園

魏議應埋太廟兩階間後議祧主藏于石室掃祫

迺祭

貢禹議古無口錢。起武帝征四夷，重賦于民，產子三歲則出口錢，故民重困。至子生子，輕殺甚，可悲痛。宜令男七歲去齒，乃出口錢。年二十乃算。天子行其議，產子七歲，迺出口錢。自此始。

○孝成帝

帝專委任王鳳，策免大司馬車騎將軍許嘉。

此策免大臣之始。

置尚書員五人。

自武帝用司馬遷為中書令，宣帝因以授恭顯，因家樞機，遂屬之宦官。元帝時蕭望之言：武帝始用

宦者，非古制，宜更用士人。元帝不聽。至是王鳳欲專內外之政，始罷中書謁者，奪其所掌尚書之事，而增置尚書員，始以士人為之。按尚書之名起于秦。武帝初置四人，至是成帝增一人為五。五人者：常侍曹、二千石曹、民曹、主客曹、三公曹也。後世尚書分曹，始于此。

韋玄成佯狂，讓封其兄。

讓廢，始見于此。

令郡二千石賜告，不得歸家。

漢律二千石有賜告，有予告，予告者法所當得，賜

告者病三月當免。天子優賜其告，使得印授官屬歸家理疾。今郡二千石賜告不得歸家，自馮野王始也。

詔光祿大夫劉向校中秘書

命儒臣校書，始見于此。

遣使求遺書

自秦人焚書之後，書籍散亡多矣。漢興始收之，開獻書路，置寫書官，設藏書府，稍稍復集。今又遣謁者陳農求遺書于天下，美哉。

班固為右曹中郎將，與劉向校秘書，每進讀羣書，上

器其能，賜以秘書之副。

此賜書所由始。

定陶王康來朝，遣還國。

人君未有繼嗣，留親王之繼次者，奉藩京師以待皇嗣之生。然後遣之國，此萬世根本之慮。今遣王之國，奸臣之計也。

封婕妤趙氏父臨為成陽侯。

婕妤父封侯，前此未有也。自茲始。

立從子定陶王欣為皇太子。

書立兄弟之子為嗣，始此。

以太司馬太司空並丞相為三公

按三公之官虞夏商已有之漢因事以丞相御史大夫太尉為三公至是改御史大夫為太司空並太司馬丞相為三公哀帝時又罷丞相置太司徒並太司馬太司空為三公嗚呼太尉兵官也御史大夫法官也司徒司馬司空六卿也乃以當論道經邦燮理陰陽之任名不正矣

罷刺史置州牧

此州牧所由始也

師丹上書請限民名田

始有限田之議此善政也惜不果行

於大行前拜孔光為丞相

樞前拜相始此

令博士弟子父母死予寧三年

後世士子丁父母憂始此

○孝哀皇帝

皇太后傳氏崩合葬于孝元陵

此後世以妾母合葬大君之始

漢成都侯王商以特進領城門兵置幕府得舉吏如將軍

特進起于漢位在三公下

下司隸鮑宣獄抵以罪太學諸生守闕上書救之

此後世太學生上書之始

博士弟子秦景始傳浮屠經

此佛書入中國之始

李尋有五經六緯之言

讖緯起于哀平之世

○孝平皇帝

春正月復南北郊始定合祀天地配以高祖高后

嗚呼祀天而配以祖考禮也恭欲諂元后而並以

高后配享后可諂也上帝其可諂乎其失禮甚矣

後女后有親祀南郊者皆萌于此蓋以可合祀則

亦可以祀矣

劉歆移太常孔稚圭因有北山移文

後世文移始于此

始追謚孔子為褒成宣尼公

謚先師始于此

恭以崔篆母師氏通經學百家之言賜號義成夫人

夫人封號始于此

恭諷吏民上書頌德前後四十八萬七千餘人恭自

加九錫

此後世權臣受九錫之始。按韓詩外傳曰：諸侯有德，天子一錫車馬，再錫衣服，三錫虎賁，四錫樂器，五錫納陛，六錫朱戶，七錫弓矢，八錫鈇鉞，九錫鉅

鬲。卷

恭發故太后傳，下二塚，取其璽綬。

後世官府發人塚，始此。

謝靈運承恭意，奏丹書有文曰：告安漢公恭為皇帝。

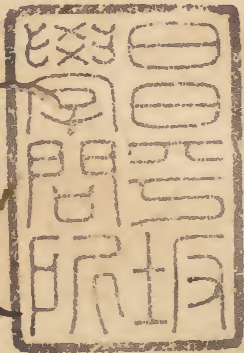
符命之說，始于此。

郡國縣鄉皆置學官。

學官之設，始于此。

起辟雍靈臺。

始建辟廱。



新刻古今原始卷之七

