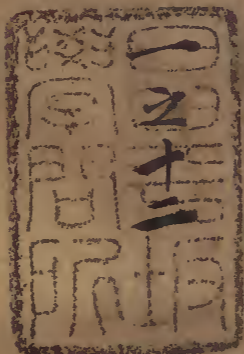


唐宋叢書

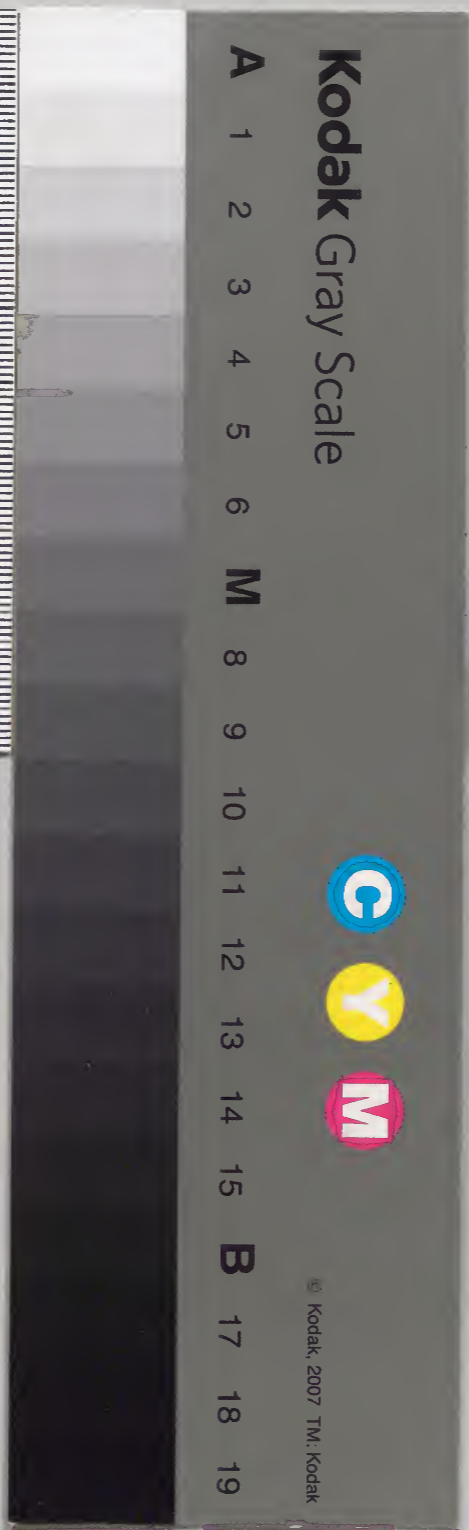
宣和畫譜

內閣文庫	漢書
三十一號	類
五大冊	
卷一函	大架



四十

內閣文庫	
番號	漢 3164
冊數	56 (40)
函號	371 3



宣和畫譜目錄

卷第

道釋

一三教鍾虓
氏鬼神附

敘論

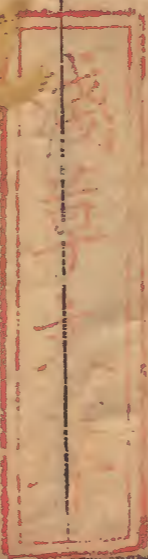
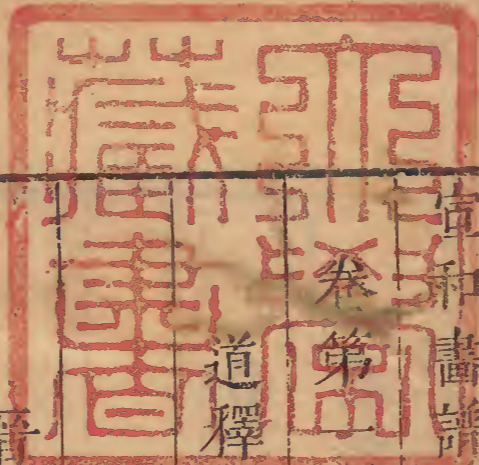
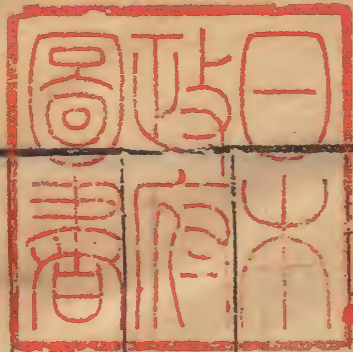
晉朝

顧愷之

宋朝

陸探微

梁朝



張僧繇

隋朝

展子虔

董展

唐朝

閻立德

閻立本

張孝師

范長壽

何長壽

尉遲一僧

卷第二

道釋二

唐朝

吳道元

翟琰

楊庭光

盧楞伽

趙德齊

范瓊

常粲

孫位

張南本

辛澄

張素卿

陳若愚

姚思元

卷第三

道釋三

五代

王商

燕筠

支仲元

左禮 朱絲 李昇

杜子瓌 杜覲龜 張元

曹仲元 陸晃 貫休

卷第四

道釋四

宋朝

孫夢卿 孫知微 句龍爽

陸文通 王齊翰 顧德謙

侯翼 武洞清 韓胤

楊棐 武宗元 徐知常

李得柔

卷第五

人物一 前代帝王等
并寫真附

敘論

吳國

曹弗典

晉朝

衛協 謝稚

隋朝

鄭法士

唐朝

楊寧

楊昇

張瑩

鄭虔

陳闕

周古言

卷第六

人物二

唐朝

周昉

王勣

韓滉

趙溫其

杜庭暉

吳僊

鍾師紹

五代

趙鼎

杜霄

丘文播

丘文曉

阮郜

童氏

卷第七

人物三

宋朝

周文矩

石恪

李景道

李景遊

顧闳中

顧大中

郝隆澄

楊子昇

李公麟

楊日言

卷第八

宮室

舟車附

敘論

唐朝

尹繼昭

五代

胡翼

衛賢

郭忠恕

番族

番獸附

敘論

唐朝

胡瓌

胡虔

五代

李輦華

王仁壽

房從真

卷第九

龍魚

水族附

敘論

五代

袁義

傅古

宋朝

克夔

叔儼

董羽

楊暉

宋永錫

劉宋

卷第十

山水一

稟石附

敘論

唐朝

李思訓

李昭道

盧鴻

王維

王洽

項容

張詢

畢宏

張璪

荆浩

五代

關仝

杜楷

卷第十一

山水二

宋朝

董元 李成 范寬

許道寧 陳用之 翟院深

高克明 郭熙 孫可元

趙幹 屈鼎 陸瑾

王士元 燕肅

卷第十二

山水三

宋朝

宋道 宋迪 王穀

范坦 黃齊 李公年

李時雍 王詵 童貫

劉瑗 梁揆 羅存

馮覲 巨然 日本國

卷第十三

畜獸一

敘論

晉朝

史道碩

唐朝

漢王元昌 江都王緒 韋無忝

曹霸 裴寬 韓幹

韋鑒 韋偃 趙博交

戴嵩 戴嶧 李漸

李仲和 張符

卷第十四

畜獸二

五代

羅塞翁 張及之 厲歸真

李靄之

宋朝

令松 趙邈齋 朱義

朱瑩 甄慧 王凝

祁序 何尊師

卷第十五

花鳥一

敘論

曆朝

滕王元嬰

薛稷

邊鸞

于錫

梁廣

蕭悅

刁光

周滉

五代

胡擢

梅行思

郭乾暉

郭乾祐

卷第十六

花鳥二

五代

鍾隱

黃筌

黃居寶

滕昌祐

宋朝

宗漢

李穎

仲侗

仲憫

士頌

士雷

曹氏

卷第十七

花鳥三

宋朝

李煜

黃居寀

丘餘慶

徐熙

徐崇嗣

徐崇矩

唐希雅

唐忠祚

卷第十八

花鳥四

宋朝

趙昌

易元吉

崔白

崔慤

艾宣

丁貺

葛守昌

卷第十九

花鳥五

宋朝

王曉

劉常

劉永年

吳元瑜

賈祥

樂士宣

李正臣

李仲宣

卷第二十

墨竹 小景附

敘論

五代

李頗

宋朝

親王頹

令穰

令庇

王氏

李瑋

劉夢松

文同

李時敏

閻士安

梁師閔

夢休

蔬菓

草品藥蟲附

敘論

陳國

顧野王

五代

唐 垓

丁讓

宋朝

郭元方

李延之

居寧

宣和畫譜目錄終

宣和畫譜

八目錄

十一



宣和畫譜卷一

武林高拱明重校

道釋敘論

志於道據於德依於仁游於藝藝也者雖志道之士
 所不能忘然特游之而已畫亦藝也進乎妙則不知
 藝之為道道之為藝此梓慶之削鑲輪扁之斲輪昔
 人亦有所取焉於是畫道釋像與夫儒冠之風儀使
 人瞻之仰之其有造形而悟者豈曰小補之哉故道
 釋門以三教附焉自晉宋以還迄於宋朝其以道釋

宣和畫譜 卷一
名宗者得四十九人晉宋則顧陸梁隋則張展輩蓋
一時出乎其類拔乎其萃者矣至於有唐則吳道元
遂稱獨步殆將前無古人五代如曹仲元亦駸駸乎
度越前輩至宋朝則繪事之工凌錄晉宋間人物如
道元李得柔畫神仙得之於氣骨設色之妙一時名
重如孫知微輩皆風斯在下然其餘非不善也求之
譜系當得其詳姑以著者槩見於此若趙喬高文進
輩於道釋亦藉藉知名者然喬學朱繇如婢作夫人
舉止羞澁終不似真文進蜀人世俗多以蜀畫爲名
家是定虛得名此譜所以黜之

道釋一

晉 顧愷之

宋 陸探微

梁 張僧繇

隋 展子虔 董 展

唐 閻立德 閻立本 張孝師

范長壽 何長壽 尉遲一僧

顧愷之字長康小字虎頭晉陵無錫人義熙中爲散

騎常侍愷之博學有才氣丹青亦造其妙而俗傳爲之三絕曰才絕畫絕癡絕方時爲謝安知名以謂自蒼生以來未布之也愷之每畫人成數年不點目睛人問其故答曰四體妍蚩本無缺少於妙處傳神寫照正在阿堵中嘗圖裴楷像頰上加三毛觀者覺神明殊勝又爲謝鯤像在石岩云此子宜置在丘壑中欲圖殷仲堪仲堪有目疾固辭愷之曰明府正爲眼耳若明點瞳子飛白拂上使如輕雲之蔽月豈不美乎仲堪乃從之嘗於瓦官寺北殿畫維摩詰將畢欲點眸子乃謂寺僧曰不三日觀者所施可得百萬已而果如之杜甫題瓦官寺詩云虎頭金粟影者謂此愷之世以謂天才傑出獨步無偶妙造精微雖荀衛曹張未足以方駕也謝赫以爲迹不逮意聲過於實豈愷之者惜今罕見其畫蓋愷之深自秘惜嘗以一厨畫寄桓溫家而後爲溫竊取則愷之之畫所以傳於世者真罕見之也今御府所藏九

淨名居士一

三天女美人一

夏禹治水一

黃初平牧羊一

女史箴一

斲琴一

古賢一

春龍出蟄一

牧羊一

陸探微吳人也善畫事明帝常在左右丹青之妙衆所推稱其名略見於宋書人謂畫有六法自古鮮能足之至探微得法爲備窮理盡性事絕言象包前孕後古今獨立真萬代之著龜衡鑑也議者率以顧陸僧繇爲之品第或譬之論書顧陸則鍾張僧繇則逸少也是知書畫同體又曰張得其肉陸得其骨顧得

其神言肉則淺言骨則深言神則妙淺深神妙不有間乎探微雖介於二者然撫古今之說若兼有之但得骨則精深可知豈非顧在前而愈於已陸當居後獨言陸可以絕人耶探微平生所畫多圖古聖賢像不謂無意近時米芾喜論畫嘗謂明白易辨者唯顧陸與吳生渠不信夫二子綏洪肅以家學傳綏作畫亦工不墜素習綽有父風而終不近也張彥遠謂體運道舉風力頓挫一點一拂動筆新奇固不凡矣然能之而不從事於此故傳世者極少嘗於麻紙畫釋

迦像為時所珍蓋麻紙緩膚飲墨不受推筆亦丹青家所難宜得譽云洪肅亦紹箕裘見聞習尚往往有不待學而能者名載譜錄而所畫不傳豈非為父兄之所掩乎今御府所藏一十有一

無量壽佛一

降靈文殊像一

托塔天王一

天王一

王獻之一

馬圖一

張僧繇吳人也天監中歷官右軍將軍吳興太守以丹青馳譽於時方梁武帝以諸王居外每想見其面目即遣僧繇乘傳寫之以歸對之如見其人江陵天皇寺有栢堂僧繇畫盧舍那及孔子像明帝見之怪以孔子參佛氏以問僧繇僧繇曰他日賴此無恙耳又嘗金陵安樂寺畫四龍不點目睛謂點即騰驤而去人以為誕固請點之因為落筆纔及二龍果雷電破壁徐視畫已失之矣獨二龍未點睛者在焉世謂

僧繇畫氣奇偉規模宏逸六法精備當與顧陸並馳
爭先僧繇畫釋氏爲多蓋武帝以崇尚釋氏故僧繇
之畫往往從一時之好今御府所藏十八

佛像二

摩利支菩薩一

文殊菩薩一

大力菩薩一

維摩菩薩一

佛十弟子二

十六羅漢一

十高僧二

九曜一

五星二十八宿真形一

填星一

天王像一

神王一

掃象一

高僧一

展子虔歷北齊周隋爲朝散大夫而以畫著名善畫
臺閣雖一時如董展不得以窺其妙寫江山遠近之
勢尤工疑咫尺有千里趣僧棕謂子虔觸物留情備
皆妙絕是能作難寫之狀略與詩人同者也今御府
所藏十有九

北極巡海二

石勒問道一

維摩一

法華變相一

托塔天王一

摘瓜一

按鷹一

故實人物一

人馬一

人騎一

挾彈遊騎一

十馬一

北齊后主幸晉王六

董展字伯仁汝南人也以材菽稱鄉里號為智海官至光祿大夫殿內將軍尤能於畫雖無祖述不愧前賢夙德名流見者失色但地處平原而無江山之助與戎馬為隣而無中朝冠冕之儀非其不至也蓋風

宗與侍臣泛舟春苑池見異鳥容與波上喜見顏色詔坐者賦詩召立本寫焉閣外傳呼畫師闔立本時立本已為主爵郎中俯伏池左研硃丹粉顧視坐者愧與汗下歸戒其子曰吾少讀書文辭不減儕輩今獨以畫見名遂與厮役等若曹慎毋習然性所好其欲罷不能也及為右相而姜恪以戰功擢左丞相故時人有左相宣威沙漠右相馳譽丹青之嘲嘗奉詔寫太宗真容後有善畫者傳寫于元都觀以鎮九五崗之氣猶可以仰神武之英威也又寫秦府十八學

士凌烟閣功臣等悉皆輝映前古時人咸稱其妙嘗
 作醉道士圖或以張僧繇醉僧圖比立本嘗至荊州
 視僧繇畫曰定虛得名耳明日又往曰猶是近代佳
 手明日又往曰名下定無虛士坐卧觀之留宿其下
 十日不能去是猶歐陽詢之見索靖碑也且立本以
 閣外傳呼畫師至戒其子毋習而張彥遠正以魏明
 帝起凌烟閣勅韋誕題榜竊比其事是豈知言也哉
 且戴安道碎琴不為王門之伶人而阮千里終日應
 客不倦議者以為安道不如千里之遠也然漁陽慘

搃果可以辱禰衡耶今御府所藏三十有八

三清像一

元始像一

崖居太上像一

四子太上一

混元上德皇帝一

太上西昇經一

玉晨道君一

延壽天尊一

木紋天尊一

紫微北極大帝一

北帝一

拱極一

十二真君一

維摩像一

孔雀明王一

觀音感應一

五星一

太白一

房宿一

十二神符一

宣聖一

步輦一

王右軍真一

竇建德圖一

寫李思摩真一

凌烟閣功臣一

魏

飛錢驗符一

取性一

西域二

職貢三

真

職貢師子一

掃象圖一

職貢一

張孝師為驃騎尉善畫嘗死而後生故畫地獄為尤
 工是皆冥遊所見非言想像得之者比也吳道元見
 其畫因效為地獄變相畫評謂孝師衆制有功未為
 盡聖地獄變相羣雄推伏宜道元之肯摹倣也然怪
 力亂神聖人所不語宜孝師以冥遊特紀於畫為不
 傳也今御府所藏一

傳法太上像一

范長壽不知何許人也學張僧繇畫然能知風俗好

宣和譜論
尚作田家景候人物皆得其情至於山川形勢屈曲
向背分布遠近各有條理而其間室廬放牧之所在
牛羊雞犬之亂草飲水動作態度生意具焉人謂可
以企及僧繇也當時得名甚著官止司人校尉今御
府所藏二

醉道一

醉真一

何長壽者與范長壽同師法故所畫多相類然一源
而異派論者次之至於並駕齊驅得名則均也初何
與范俱作醉道圖傳於世好事者以僧繇名之蓋必
有能辨之者云今御府所藏二

星辰像一

五嶽真官一

尉遲一僧吐火父羅國胡人也父跋質那乙僧正觀
初其國以善畫薦中都授宿衛官封郡公時人以跋
質那爲大尉遲乙僧爲小尉遲蓋父子皆擅丹青之
妙人故以太小尉遲爲之別也一僧嘗於慈惠寺塔
前畫千手眼降魔像時號奇蹤然衣冠物像略無中
都儀形其用筆妙處遂與闡立本爲之上下也蓋立
本畫外國妙於前古乙僧畫中國一無所聞由是評

之優劣為之遂分今御府所藏八

彌勒佛一 佛鋪一

佛從像一 外國佛從一

大悲像一 明王像一

外國人物二

宣和畫譜卷二

道釋二

唐 吳道元 翟 琰 楊庭光

盧楞伽 趙德齊 范 瓊

常 絜 孫 位 張南本

辛 澄 張素卿 陳若愚

姚思元

吳道元字道子陽翟人也舊名道子少孤貧略遊洛陽學書於張顛賀知章不成因工畫未冠深造妙處

若悟之於性非積習所能致初爲兗州瑕丘尉明皇
聞之召入供奉更今名復以道子爲字由此名振天
下大率法張僧繇或者謂其後身焉至其變態縱橫
與造化相上下則僧繇所不能及也且畫有六法世
稱顧愷之能備愷之畫隣女以棘刺其心而使之呻
吟道子畫驢於僧房一夕而聞有踏徑迸破之說僧
繇畫龍點睛則聞雷雨破壁飛去道子畫龍則鱗甲
飛動每天雨則烟霧生且顧冠於前張絕於後而道
子乃兼有之則自視爲何如也開元中將軍裴旻居

喪請道子畫鬼神於天宮寺資毋冥福道子使旻屏
去纒服用軍裝纏結馳馬舞劍激昂頓挫雄傑竒偉
觀者數千百人無不駭慄而道子解衣磅礴因用其
氣以壯畫思落筆風生爲天下壯觀故庖丁解牛輪
扁斲輪皆以技進乎道張顛觀公孫大娘舞劍器則
草聖入神道子之於畫亦若是而已况能屈驍將若
此氣已槩之豈常常者哉然每一揮毫必須酣飲此
與爲文章何異正以氣爲主耳至於畫圓光最在後
轉臂運墨一筆而成觀者喧呼驚動坊邑此不几於

神耶且貴耳賤目者人之常情在當時尤取重若此
況於傳遠乎議者謂有唐之盛文至於韓愈詩至於
杜甫字至於顏真卿畫至於吳道元天下之能事畢
矣世所共傳而知者惟地獄變相觀者命意得陰騭
陽授陽作陰報之理故以夷人王胄雜於桎梏故不
可以體與迹論當以情考而理推之其他種種妙筆
雜見於傳記小說此得以畧姑紀其大槩勝絕者云
道元供奉爲內教博士今御府所藏八十有六

天尊像一

木紋天尊一

點眸子乃謂寺僧曰不三日觀者所施可得百萬已
而果如之杜甫題瓦官寺詩云虎頭金粟影者謂此
愷之世以謂天才傑由獨步無偶妙造精微雖荀衛
曹張未足以方駕也謝赫以為迹不逮意聲過於實
豈愷之者惜今罕見其畫蓋愷之深自秘惜嘗以一
厨畫寄桓溫家而後為溫竊取則愷之之畫所以傳
於世者真罕見之也今御府所藏九

淨名居士一

三天女美人一

夏禹治水一

黃初平牧羊一

女史箴

斲琴一

古賢一

春龍由蟄一

牧羊一

陸探微吳人也善畫事明帝常在左右丹青之妙衆所推稱其名略見於宋書人謂畫有六法自古鮮能足之至探微得法為備窮理盡性事絕言象包前朶後古今獨立真萬代之著龜衡鑑也議者率以顧陸僧繇為之品第或譬之論書顧陸則鍾張僧繇則逸少也是知書畫同體又曰張得其肉陸得其骨顧得

善神九

六甲神一

天龍神將一

摩那龍王一

和修吉龍王一

溫鉢羅龍王一

跋難陀龍王一

德義迦龍王一

檀相手印二

雙林一

天王五

翟琰蚤師吳道元每道元畫落筆已即去多命琰布色蓋人物精神只在約略濃淡間而道元輒許可故知琰自不凡布色落墨與道元真贗具故未易辨也

今御府所藏四

天尊聖像一

太上像一

孔雀明王一

天王一

楊庭光與吳道元同時善寫釋氏像與經變相旁工雜畫山水等皆極其妙為頗有吳生體但行筆差細以此不同要之行筆則所以劣於吳生也今御府所藏一十有五

藥師佛一

五秘密如來一

觀音二

如意輪菩薩二

思定菩薩一

思惟菩薩一

仁王菩薩一

長壽菩薩一

菩薩像一

五星一

星官一

明皇構樂一

寫武后真一

盧楞伽長安人學畫於吳道元但才力有所未及尤喜作經變相入蜀名益著雖一時名流莫不歛衽乾元初嘗於大聖慈寺畫行道僧顏真卿為之題名時號二絕又嘗畫莊嚴寺三門竊自比道元總持壁一

日道元忽見之驚嘆曰此子筆力常時不及我今乃相類是子也精爽盡於此矣居一月楞伽果卒楞伽所畫類皆佛像故知道元之賞嘆以為類已非虛得名也今御府所藏一百四十九

獻芝真人一

成道釋迦佛一

釋迦佛四

大悲菩薩一

觀音菩薩一

文殊菩薩一

普賢菩薩一

七俱伽菩薩一

孔雀明王一

羅漢四十八

十六尊者十六

羅漢十六

小十六羅漢三

高僧像二

高僧二

智嵩笠渡僧一

渡水僧一

十六大阿羅漢四十八

趙德齊父溫其以畫稱於時德齊遂能世其家奇蹤逸筆雅為時輩推許光化中詔許王建於成都置生祠命德齊畫西平王儀仗車輅旌纛森衛嚴整形容備盡及朝真殿上畫后妃嬪御皆極精妙昭宗喜之遷翰林待詔今御府所藏一

過海天王像一

范瓊不知何許人也寓居成都與陳皓彭堅同時俱以善畫人物道釋鬼神得名三人同手於詩寺圖畫佛像甚多咸通中於聖興寺大殿畫東北方天王并大悲相名動一時有烏瑟摩像設色未半而罷筆蹤超絕後之名手莫能補完是猶杜甫詩曰身輕一鳥過初傳之者偶缺一過字而當時詞人墨客補之終不到故知筆端造化至超絕處則脫略筆墨畦徑矣今御府所藏七

天地水三官像一 維摩一

南斗星君一 文殊菩薩一

降塔天王一 高僧一

寫飛簾神一

常粲長安人咸通中路巖侍中牧蜀日粲入蜀雅為巖賓禮甚厚粲善畫道釋人物尤得時名喜為上古衣冠不墮近習益衣冠益古則韻度益勝此非畫工專形似之學者所能知也當時有伏羲卦象神農播種陳元達鑠諫等圖皆傳世之妙也曲眉豐臉燕歌

趙舞耳目所近玩者不見之筆下獨取播種鑠諫等事備之形容則亦詩人主文而論諫之義也宜後世之有傳焉今御府所藏十有四

伏羲卦象一 神農播種像一

佛因地一 星官二

寫懿宗射兔一 十才子一

陳元達鑠諫一 驗丹圖一

故實人物五

孫位會稽人也僖宗幸蜀位自京入蜀稱會稽山人

舉止踈野襟韻曠達喜飲酒罕見其醉樂與幽人爲物外交光啓中應天寺之東壁位因潤州高座寺張僧繇戰勝天王本筆之畫成矛戟森嚴鼓吹憂擊若有聲在縹渺間至於鷹犬馳突雲龍出沒千狀萬態勢若飛動非筆精墨妙情高迹逸其能與於此耶其後改名遇卒不知所在今御府所藏二十有八

說法太上像一 維摩圖一

天地水三官三 三教圖一

星官一 會仙二

神仙故實四

高士一

四皓奕棋一

王波利圖二

寫馬融一

寫畢卓一

高逸圖一

取性一

草堂三

圍棋一

掃象二

番郎博易圖一

張南本不知何許人畫佛像鬼神甚工尤喜畫火火無常體世俗罕有工之者獨南本得之嘗於成都金華寺大殿畫八明王時有一僧遊禮至寺整衣升殿

壁間見所畫火勢焰逼人驚恒幾仆時孫位以畫水得名世之論畫水火之妙者獨推二子蓋水幾於道而火應於神非筆端深造理窟未易形容也又嘗為寶歷寺圖佛事曲盡其妙後為摹寫竊換而去多散落荆湖間當時有勘書詩會同高麗王行香等圖盛傳於世今御府所藏三

寫觀音一

文殊部從一

勘書圖一

辛澄不知何許人多遊蜀中見於益州名畫錄工畫

西方像不闕其他蓋專門之學也大抵釋教貌像多作慈悲相跌坐卽結跏垂臂則袒肉目不高視首不軒舉淡然如枯木灰便同設教故自爲一家所以海州觀音泗州僧伽畫工之精者擅名一方以資衣食不必兼善也澄嘗於蜀中大聖寺畫僧伽及諸變相士女傾城邑往觀焉後至者無地以容蜀人傳之以爲佳話且築室於道議者無不二三茲乃衆目所歸不待較而可得矣今御府所藏二十有一

佛像

佛鋪一

寶生佛一

甘露如來一

大悲菩薩一

觀音像一

白衣觀音一

如意輪菩薩一

慈氏菩薩一

仁王菩薩一

思念菩薩一

寶印菩薩一

寶檀花菩薩一

文殊菩薩一

思惟菩薩一

樂音菩薩一

不空鈞菩薩一

侍香菩薩一

獻花菩薩一

蓮花菩薩一

香花菩薩一

張素卿簡州人也少孤貧作道士好畫道像僖宗時遣使封丈人山為希夷公素卿上表言丈人山在五嶽之上五嶽封王則此不當稱公詔可其請因賜紫其後作十二真人像各寫其賣卜貨丹書符導引之意人稱其妙安思謙因偽蜀王氏誕辰獻之命翰林學士歐陽炳作讚黃居寶以八分書題之今御府所藏十有四

天官像一

三官像一

九曜像一

壽星一

容成真人像一

董仲舒真人一

嚴君平真人一

李阿真人一

馬自然真人一

葛元真人一

長壽仙真人一

黃初平真人一

竇子明真人一

左慈真人一

道士陳若愚左蜀人師張素卿得丹青之妙嘗於成都精思觀作青龍白虎朱雀玄武四君像聲譽益著畫東華帝君像尤工蓋東華帝君應位乎震自乾再

索而得震震帝出以應物之地若愚非道家流何以知此宜前此未見其有寫之者也今御府所藏一

東華帝君像一

姚思元林泉人也畫道釋一時知名作紫微二十四化皆所以警悟世俗非止於遊戲丹青而自娛悅者也畫佛亦多取因地為之圖所傳於世者故自罕見今御府所藏五

紫微二十四化一 孔雀佛鋪圖一

佛龕圖一

佛光圖一

華嚴幢一

宣和畫譜卷三

道釋三

五代

王商

燕筠

支仲元

左禮

朱繇

李昇

杜子瓌

杜覲

張元

曹仲元

陸晃

貫休

王商不知何許人也工畫道釋士女尤精外國人物與胡翼同時並為都尉趙鼎所厚鼎筆法高妙方時

一經品目即便為名流商所以致品厚者豈虛名哉
商有職貢遊春士女等圖及佛像傳於世今御府所
藏十有一

老子度關一

職貢二

貢奉五

拂林風俗一

拂林士女一

拂林婦女一

燕筠不知何許人也畫天王筆法以周昉為歸頗臻
其妙然不見他畫獨天王傳於世豈非當五代兵戈
之際事天王者為多亦時所尚乎至於輔世遺烈見

於澶淵則天王功德亦不貲矣宜為世所崇奉焉筠
以名家亦可貴也今御府所藏二

行道天王一

天王一

支仲元鳳翔人也畫人物極有工隨其所宜見於動
作態度多畫道家與神仙像意其亦物外人也又喜
作棋圖非自能棋則無由布列奕奕之勢至於松下
林間對棋者莫不率有思致焉今御府所藏二十有

一

太上傳法圖一

太上誡尹喜一

太上度關一

三教像三

五星一

三仙一

七賢一

商山四皓一

四皓圍棋一

圍棋圖一

會棋一

松下奕棋二

勤書一

堯民擊壤二

林石棋會一

棋會圖二

左禮不知何許人工寫道釋像與張南本同時故筆法近相類蓋道釋雖非鬼神之像為難知近習而易

工者然氣貌亦自殊體道家則仙風道骨要非世俗抗塵之狀釋氏則慈悲枯槁與世為淡泊無貪生奔競之態非有得於心者渠能筆端形容所及哉禮專於道釋為尤工其亦技進乎妙者也有二十四化圖十六羅漢三官十真人等像傳於世今御府所藏三

天官一

地官一

水官一

朱繇唐末長安人工畫道釋妙得吳道元筆法人未易優劣也洛陽中廣愛寺河中府金真觀皆有繇所

畫壁工畫道釋未有不以道元為法者然升堂入室
 世罕其人獨繇不惟妙造其極而時出新意千變萬
 態動人耳目國朝武宗元嘗至雒見其所畫壁云文
 殊隊中舊有善財童子予酷愛其筆法玩之月餘不
 忍去今遂失其童子所在信其畫亦神矣弟子趙裔
 亦知名一時今御府所藏七十有七

元始天尊像一 天地水府三官三

金星一 木星二

水星二 火星二

土星一 天蓬二

南斗星像一 釋迦佛四

無量壽佛二 藥師佛二

問疾維摩二 五髻如來一

佛像二 堯率佛鋪一

文殊菩薩四 降雲文殊一

普賢菩薩三 降雲普賢一

維摩像二 觀音菩薩三

行道菩薩一 大悲像二

香花菩薩一

寶檀菩薩一

菩薩二

帝釋像一

金剛手菩薩一

西方一

揭帝神四

護法神六

善神七

天王二

北門天王二

捧塔天王一

高僧像一

地獄變相一

李昇唐末成都人也初得李思訓筆法而清麗過之一日得唐張璪山水一軸凝玩久之輒舍去後乃心

思造化脫略舊習命意布景視前輩風斯在下猶韓幹視廐中萬馬曰真吾師也故能度越曹霸輩數等昇之於畫蓋得之矣蜀人亦呼為小李將軍蓋當時李昭道乃思訓子也思訓號大李將軍昭道號小李將軍今昇與昭道聲聞並馳故以名也昇筆意幽閑人有得其畫者往往誤稱為王右丞者焉今御府所藏五十有二

太上度關一

採芝太上像一

六甲神六

葛洪移居圖一

仙山一

仙山故實圖一

十六羅漢十六

象耳山大悲真相一

天王一

行道天王二

渡海天王一

吳王避暑一

滕王閣宴會圖一

滕王閣五

姑蘇集會一

避暑宮五

江上避暑一

故實人物二

江上清樂一

出峽圖一

遠山一

山水一

杜子瓌華陽人也精意道釋因畫圓光自謂得意非丹青家所及每詫於流輩曰我作圓光時心遊海上遐想日出扶桑蒼蒼涼涼其狀若此故腕略筆墨使欲淡無迹宜他人所不能到也論者謂信然子瓌研硃丹粉尤得其術故彩繪特異今御府所藏十有五

毗盧遮那佛一

釋迦文佛二

彌勒佛一

大悲佛鋪一

大悲像二

大力明王一

五如來一

觀音一

白衣觀音一

文殊菩薩一

如意輪菩薩一

寶印菩薩二

杜觀龜其先秦人也避地居蜀事王衍為翰林待詔博學強識無不兼能至丹青之習妙由人意畫佛相人物尤工始師常粲後舍舊學自成一家故筆法凌轢輩流粲亦莫能接武也成都僧舍所畫壁名蓋一時今御府所藏十有四

天地水三官三

佛因地一

釋迦佛一

大悲像二

孔雀明王一

慈氏菩薩一

普賢菩薩一

淨名居士一

托塔天王一

善神二

張元簡州金水石城山人也善畫釋氏尤以羅漢得名世之畫羅漢者多取奇恠至貫休則脫略世間骨相奇恠益甚元所畫特得世態之相故天下知有金水張元羅漢也今御府所藏八十有八

釋迦佛一

大羅漢三十二

羅漢像五十五

曹仲元建康豐城人也江南李氏時為翰林待詔善畫道釋鬼神初學吳道元不成棄其法別作細密以自名家尤工傅彩遂有一種風格嘗於建業寺畫上下生壁凡八年不就李氏責其緩命周文矩較之文矩曰仲元繪上天本樣非凡工所及故遲遲如此越明年乃李氏特加恩撫焉杜甫詩謂十日一水五日一石能事不受相促迫信不誣矣此與左思十年三賦何異故古之畫工率非俗士其模寫物像多與文人才士思致相合以其真搜相類耳當時江左言道

釋者稱仲元為第一不為過焉今御府所藏四十有

一

九曜像一

三象圖一

佛會三

地藏佛一

釋迦佛二

無量壽佛一

彌陀佛二

五十三佛一

五髻如來四

觀音像十二

白衣觀音三

慈氏菩薩一

文殊菩薩二

摩利支菩薩二

如意輪菩薩一

玩蓮菩薩一

孔雀明王一

大悲像一

普賢像一

陸冕字庭曙嘉禾人也善人物多畫道像星辰神仙等而又喜為數稱者如三仙四暢五老六逸七賢與山陰會仙五王避暑之類是也或言冕尤工田家人物落筆便成殊不構思古人所不到蓋田父村家或依山林或處平陸豐年樂歲與牛羊雞犬熙熙至於追逐婚姻鼓舞社下率有古風而多見其真非深得其情無由命意然擊壤鼓腹可寫太平之象古人謂禮失而求諸野時有取焉雖曰田舍亦能補風化耳今御府所藏四十有七

玉皇大天帝像一 太上像一

長生保命君一 九天司命君一

九天定命君一 九天度厄君一

天曹益算君一 天曹賜福君一

天曹掌祿君一 天曹掌筭君一

天曹解厄君一 天官像一

星官像一

散聖圖一

列曜二

道釋一

孔聖一

三仙圍棋一

四暢圖一

五老一

六逸圖一

明皇按樂一

繡線一

葛仙翁飛錢出井二

開元避暑三

五王避暑三

火龍烹茶一

山陰會仙四

神仙事跡一

故實人物一

春江漁樂二

田戲人物一

水仙三

勘書一

古木一

僧貫休者姓姜字德隱婺蘭溪人初以詩得名流布
 士大夫間後入兩川頗為僞蜀王衍待遇因賜紫衣
 號禪月大師又善書時人或比之懷素而書不甚傳
 雖曰能畫而畫亦不多聞為本教像唯羅漢最著僞
 蜀時取其本納之宮中設香案燈崇奉者踰月乃付
 翰苑文學士歐陽炳作歌以稱之然羅漢狀貌古野

殊不類世間所傳豐頤蹙額深目大鼻或巨額槁項
黝然若夷獠異種見者無不駭矚自謂得之夢中疑
其託是以神之姑立意絕俗耳而終能用此傳世太
平興國初太宗皇帝詔求古畫偽蜀方歸朝乃獲羅
漢今御府所藏三十

維摩像一

須菩薩一

高僧像一

天竺高僧一

羅漢二十六

宣和畫譜卷三終

宣和畫譜卷四

道釋四

宋

孫夢卿

孫知微

句龍爽

陸文通

王齊翰

顧德謙

侯翼

武洞清

韓虬

楊公棐

武宗元

徐知常

李得柔

孫夢卿字輔之東平人也工畫道釋學吳生而未能
變其後傳移吳本大得妙處至數丈人物本施寬濶

宣和書譜 卷四
者縮移狹隘則不過數寸悉不失其形似如以鑑取物見大小遠近耳覽者神之號稱孫脫壁又云孫吳生以此可見其精絕但施於卷軸者殊少蓋塔廟歲久不能皆存也今御府所藏三

太上像一

葛仙翁像一

松石問禪圖一

孫知微字太古眉陽人也世本田家天機穎悟善畫初非學而能清靜寡欲飄飄然真神仙中人不茹婦人所饌食有密以驗之者皆不逃所知喜畫道釋用

筆放逸不蹈襲前人爭墨吟哇嘗於成都壽寧院壁圖九曜落筆已令童仁設色侍從中有以持水晶瓶者因增以蓮花知微既見謂瓶所以鎮天下之水吾得之道經今增以蓮花失之遠矣故知知微之妙豈俗畫所能到也蜀人尤加禮之得畫則珍藏十襲知微多客寓寺觀精黃老瞿曇之學故畫道釋益工而蜀中寺觀尤多筆跡也今御府所藏三十有七

天地水三官像六

天蓬二

九曜像三

填星一

亢宿一

火星一

十一曜一

歲星一

五星一

星官一

伏羲一

長壽仙一

葛仙翁一

孫仙生一

李八百妹產黃庭經一

寫孫仙生一

維摩像一

寫彭祖女禮北斗像一

文殊降雲一

智公真一

過海天王一

行道天王一

遊行天王一

羅漢像一

衲衣僧一

掃像一

戲沙虎圖一

虎鬪牛一

牛虎圖一

句龍爽蜀人敦厚慎重不妄語言好丹青喜為古衣冠多作野質不媚之狀觀之如鼎彝間見三代以前篆畫也便覺近習為凡陋而使人有還淳返朴之意好畫故事人物世多傳其本今御府所藏有一

紫府仙山圖一

陸文通江南人畫山水道釋樓臺得名於時山水學
董元巨然作羣峯雪霽圖覽之使人有登高作賦之
思畫道釋尤工作會仙圖皆風塵表物飄飄然有凌
雲之意是其筆端不凡者今御府所藏十有四

神仙圖四

仙山故實四

會仙二

羣峯雪霽圖四

王齊翰金陵人事江南僞主李煜爲翰林待詔畫道
釋人物多思致好作山林丘壑隱崑幽卜無一點朝
市風埃氣開寶末煜銜壁請命有步卒李貴者入佛

寺中得齊翰畫羅漢十六軸爲商賈劉元嗣高價售
之載入京師質於僧寺後元嗣償其所貸願贖以歸
而僧以過期拒之元嗣訟於官府時太宗皇帝尹京
督索其畫一見大加賞嘆遂留畫厚賜而釋之闈十
六日太宗皇帝卽位後名應運羅漢今御府所藏一
百一十有八

傳法太上圖一

三教重屏一

太陽一

太陰一

金星一

水星一

火星一

土星一

羅睺一

計都一

北斗星君一

元辰一

長生朝元一

寫南斗像六

會仙一

仙山一

佛像一

因地佛一

佛會一

釋迦佛一

藥師佛一

大悲一

觀音菩薩一

勢至菩薩一

自在觀音一

寶陀山觀音一

白衣觀音一

須菩提一

十六阿羅漢十六

十六羅漢十

色山羅漢二

羅漢像二

玩蓮羅漢一

崖居羅像一

玩泉羅漢一

林泉十六羅漢四

賓頭盧一

智公一

高僧一

崖居僧一

花巖高僧一

藥王像一

高賢二

古賢二

高士二

逸士二

重屏一

琴會一

圍棋一

垂輪一

琴釣一

高閒一

水閣一

靜釣一

海岬一

秀峯一

龍女一

楚襄王夢神女一

崖居觀音一

慈氏菩薩一

陸羽煎茶一

陵陽子明二

支許開曠一

林壑五秀一

林亭高會一

海岸琪木一

江山隱居一

金碧潭一

設色山水一

林汀遙岑一

顧德謙建康人也善畫人物多喜寫道像此外雜工
 動植論者謂王維不能過雖疑其與之大甚然在江
 南時偽唐李氏亦云前有愷之後有德謙祖孫相望
 可為二顧人謂知言則德謙雖不及王顧亦居常品

之上矣其最著者有蕭翼取蘭亭橫軸風俗特異可證前說但流落未見今御府所藏二十

太上像一

太上度關一

太上圖一

太上授芝像一

四子太上像一

採芝一

仙跡二

十二溪女三

洞庭靈烟二

洪水牧牛二

牧牛二

乳牛一

竹穿魚一

野鵲一

蟬蝶一

侯翼字子冲安定人善畫端拱雍熙之際聲譽籍甚學吳道元作道釋落墨精快行筆勁峭挺拔而秀絢麗而雅亦畫家之絕藝也始年十三師郭巡官郭亾其名閱四年所學過郭甚遠慮掩郭名徙寓秦川往往秦州僧舍畫壁尚有存者今御府所藏十有六

行化太上像一

天蓬一

九曜一

釋迦佛一

維摩文殊一

地藏菩薩一

長壽王菩薩一

問疾維摩一

智公傳真一

獻花菩薩一

淨名居士一

天王一

鬼子母一

漢殿論功一

避暑士女一

賦詩士女一

武洞清長沙人也工畫人物最長於天神道釋等像
布置落墨廣狹大小橫斜曲直莫不合度而坐作進
退向背俯仰皆有思致尤得人物名分尊嚴之體獲
譽於一時至有市廛人以畫刻石著洞清姓名而求

售者然其他畫則未聞傳於世者亦少獨十一曜具
在今御府所藏二十有

太陽二

太陰二

金星二

木星二

水星二

火星一

土星二

羅喉一

計都一

水仙一

智積菩薩一

侍香金童一

散花玉女一

藥王一

宣和書譜 卷四
詩女對吟一

韓虬陝人也與李祝同學吳道元後聲譽並馳人以韓李稱尤長於道釋嘗在陝郊龍興寺作畫壁其骨相非世間形色蓋深有得於道元者也道元之於道釋世爲絕筆學者稍窺其藩則便爲名流況虬專門之學宜其進於妙也今御府所藏十有三

寫太陰像一

水星一

星官一

觀音一

慈氏菩薩一

行道菩薩一

獻香菩薩二

獻花菩薩二

東華司命晉陽真人像一

楊棐京師人也客遊江浙後居淮楚善畫釋典學吳生能作大像嘗於泗濱普照佛刹爲二神率踰三丈質幹偉然凜凜可畏又作鍾馗亦工按鍾馗近時畫者雖多考其初或云明皇病瘧夢鍾馗舞於前以譴瘧癘其後傳寫形似於世世始有鍾馗然臨時更革態度大同而小異唯丹青家緣飾之如何耳又說嘗得六朝古碣於虛墓間上有鍾馗字似非始初於開

元也卒無考據今御府所藏二

立像觀音一

鍾馗氏一

文臣武宗元字總之河南白波人官至虞曹外郎宗世業儒而宗元特喜丹青之學尤長於道釋筆法備曹吳之妙父道與故相王隨為布衣之舊隨見宗元奇之因妻以外生女以隨蔭補大廟齋郎嘗於西京上清宮畫三十六天其間赤明陽和大帝潛寫太宗皇帝御容以宋火德王故以赤明配焉真宗皇帝祀汾陰還道由洛因幸上清忽見御容驚曰此真先皇

帝也遽命焚香再拜嘆其精妙竚立久之張士遜有詩云曾此焚香動聖容蓋謂是也祥符初營玉清昭應宮募天下名流圖殿廡壁衆踰三十幸中其選者才百許人時宗元為之冠故名譽益重輦流莫不歛衽今御府所藏上有五

天尊像一

天帝釋一

朝元仙仗二

北帝一

真武一

火星一

土星一

觀音菩薩一

渡海天王一

天王一

李得一衝雪過魯陵崗圖四

道士徐知常字子中建陽人也能詩善屬文凡道儒
典教與夫制作無不流曉脫畧時輩蕭然老成有士
君子之風方闡道教首預選掄校讐琅函玉笈之書
無不精確居間則鼓琴淪茗以自娛真方外之士畫
神仙事跡明其本末位置有序仙風道骨飄飄凌雲
蓋命意者也舊嘗有痼疾遇異人得修煉之術却藥
謝醫以至引年白髮紅顏真有所得今爲冲虛大夫

藥珠殿侍晨今御府所藏一

寫神仙事跡一

道士李得柔字勝之本河東晉人後徙居西洛得柔
祖宗固嘗守漢州日有道士尹可元者犯法當死因
援之以免可元頗妙丹青臨羽化日自念云願生李
族爲男子以報厚德是夕得柔母夢一黃冠來扣門
旣悟果生子今得柔是也得柔幼喜讀書工詩文至
於丹青之技不學而能蓋驗其夙世之餘習焉寫貌
甚工落筆有生意寫神仙故實嵩嶽寺唐吳道元畫

壁內四真人像其眉目風矩見之使人遂欲仙去設色非畫工所施朱鉛多以土石爲之故世俗之所不能知也方國家闡道之初讐校瓊文藥笈得柔首被其選議論品藻莫不中理今爲紫虛大夫凝神殿校藉今御府所藏二十有六

大茅仙君一

三茅仙君一

南華真人二

呂巖真人二

樂仙君一

封仙君一

張仙君一

掌善俊真人一

王子喬真人一

吳道元真人一

劉根真人一

太上浩劫圖一

宣和畫譜卷四終

宣和畫譜卷五

人物敘論

昔人論人物則曰晷如瓠其爲張蒼眉目若畫其爲馬援神姿高徹之如王衍閑雅甚都之如相如容儀俊爽之如裴楷體貌閑麗之如宋玉至有論美女則蛾眉皓齒如東鄰之子瓌英姿艷逸如洛浦之神女至有善爲妖態作愁眉啼粧墮馬髻折腰步齟齒笑者是皆形容見於議論擬倫之際而然也若夫股仲堪之眸子裴楷之頰毛精神有取於阿堵中高逸可

宣和畫譜 卷五
置之丘壑間者又非議論之所能及此畫者有以造
不言之妙也故畫人物最為難工雖得其形似則往
往乏氣韻故自吳晉以還號為名手者得三十三人
其卓然可傳者則吳之曹弗興晉之衛協隋之鄭法
士唐之鄭虔周昉五代之趙崑柱霄宋朝之李公麟
彼雖筆端無口而尚論古之人至於品流之高下一
見而可以得之者也然有以畫人物得名而特不見
於譜者如張昉之雄簡程坦之荒閑尹質維真元霽
之形似非不善也蓋前有曹衛而後有李公麟照映
數子固已奄奄是知譜之所載無虛譽焉

人物一

前代帝王等
并寫真附

吳 曹弗興

晉 衛協 謝稚

隋 鄭法士

唐 楊寧 楊昇 張萱

鄭虔 陳闕 周古言

曹弗興吳興人也以畫名冠絕一時孫權命畫屏誤
墨成蠅狀權疑其真至於手彈之時吳有八絕弗興

預一焉又嘗溪中見赤龍天矯波間因寫以獻孫皓
皓賞激珍藏之至宋文帝時累月旱曠祈禱無應於
是得弗與畫龍置水傍應時雨足且南齊去吳爲未
遠而謝赫謂弗興之迹殆不復見秘閣之內獨有所
畫一龍又況後南齊數百歲耶嘗畫兵符圖極工然
不見諸傳記者豈非一時秘而不出故得以傳遠不
坐豐狐文豹之厄也今御府所藏一

兵符圖一

衛協以畫名於時作道釋人物冠絕當代嘗畫七佛
圖不點目睛人或疑而有請協謂不爾則恐其騰空
而去世以協爲畫聖名豈虛哉顧愷之以丹青自名
獨慎許可謂七佛與列女圖偉而有情勢毛詩北風
圖巧密於情思而自以所畫爲不及協有列士圖卞
莊子刺虎圖舊傳於代歷世旣遠罕見其本今所存
者有卞莊子刺虎圖高士圖皆橫披短軸而高士圖
恐因流傳之誤而爲之名豈古列士圖耶姑因之而
不復易今御府所藏三

卞莊子刺虎圖一 高士圖二

謝稚陳郡陽夏人也初爲晉司徒主簿入宋爲寧朔將軍善寫多以賢母孝子節婦烈女爲圖有補於風教雖舐紙和墨不無意也今御府所藏二

烈女正節圖一 三牛一

鄭法士不知何許人也在周爲大都督員外郎建中將軍入隋授中散大夫善畫師張僧繇當時已稱高第其後得名益著尤長於人物至冠纓佩帶無不有法而儀矩風度取象其人雖流水浮雲率無定態筆端之妙亦能形容論者謂江左自僧繇已降法士獨步焉法士弟法輪亦以畫稱雖精密有餘而不近師匠以此失之子德文孫尚子皆傳家學尚子睦州建德尉尤工鬼神論者謂優劣在祖父之間又喜爲顛筆動此蓋深得法士遺範應之於心者然耳故他人欲學莫能髣髴今御府所藏十

遊春苑四 遊春山二

讀碑圖四

楊寧善畫人物與楊昇張萱同時皆以寫真得名開元間寫史館像風神氣骨不止於求似而已畫至人

物爲難楊寧獨工其難而遂善畫人物專門之學豈
易得哉今御府所藏三

出遊人馬一

對戎圖一

庖厨圖一

楊昇不知何許人也開元中爲史館畫真有明皇肅
宗像深得王者氣度後世模倣多矣畫明皇者不知
儀範偉麗有非常之表但止於有秀目長鬚之態而
已又恐覽者不能辨則制衣服冠巾以別之此衆人
之所不能者不足道也昇以寫照專門又當時親見

其表宣傳之甚精郭若虛見聞志謂昇嘗作祿山像
今亡矣宜若不取誠使其人尚在衆必齷食而糞棄
雖有遺像亦唾穢不顧昇獨爲之者豈非著戒於往
昔歟今御府所藏四

唐明皇真一

唐肅宗像一

望賢宮一

高士圖一

張萱京兆人善畫人物而於貴公子與閨房之秀最
工其爲花蹊竹榭點綴皆極研巧以金井梧桐秋葉
黃之句畫長門怨甚有思致又能寫嬰兒此尤爲難

蓋嬰兒形貌態度自是一家要於大小歲數間定面目髻稚世之畫者不失之身小而貌壯則失之似婦人又貴賤氣調與骨法尤須分別杜甫詩有小兒五歲氣食牛滿堂賓客皆回頭此豈可以常見比也畫者宜於此致思焉舊稱萱作貴公子夜遊宮中乞巧乳母抱嬰兒按羯鼓等圖今御府所藏四十有三

明皇納涼圖一
明皇整粧圖一

明皇鬪雞射鳥一人
明皇擊梧桐一

擣練圖一
號國夫人夜遊一

乳母抱嬰兒一
執炬照宮圖一

號國夫人遊春一
唐后行從五

挾彈宮騎一
宮女圖一

衛夫人像一
按羯鼓圖一

按樂士女一
扶掖士女一

七夕祈巧士女一
日本女騎一

寫太真教鸚鵡一
賞雪圖二

五王博戲二
號國夫人踏青三

織錦迴文三
拂林圖一

四暢圖一 元神像一

橫笛士女二 鼓琴士女一

遊行士女一 藏迷士女一

烹茶士女一 樓觀士女一

鄭虔鄭州滎陽人善畫山水好書常苦無紙於是慈恩寺貯柿葉數屋逐日取葉隸書歲久殆遍嘗自寫其詩并畫以獻明皇書其尾曰鄭虔三絕畫陶潛風氣高逸前未見畫本非醉卧北牕下自謂羲皇上人同有是況者何足以知若人哉此宜見畫於鄭虔也虔官止著作郎今御府所藏八

摩騰三藏像一 陶潛像一

峻嶺溪橋四 杖引圖一

人物一

陳閔會稽人爲永王府長史善傳寫兼工人物鞍馬得意處輩流見之莫不歛衽開元中明皇召入供奉寫御容妙絕當時又嘗太清宮寫肅宗不惟龍姿日角月宇之狀逼真而筆力英逸真與閭立本並馳爭先故一時人多從其學幹亦以畫馬進明

皇謂其無闕筆法使令師之其器重故可知也今御府所藏十有七

寫唐列聖一

寫唐帝真一

明皇擊梧桐一

公子圖一

李思摩真一

六祖禪師像六

揭帝神一

寫內廐龍駒二

人馬一

呈馬一

入艸圖一

周古言不知何許人也善畫人物於婦女爲工多畫

宮禁歲時行樂之勝世稱名筆然摹寫形似未爲奇特至於布景命思則意在筆外惟覽者得於丹青之所不到則知非常工所能爲也今御府所藏三

明皇夜遊圖二

宣和彙譜卷五終

宣和彙譜

卷五

宣和畫譜 卷五

宣和畫譜卷六

人物二

唐朝

周昉

王拙

韓滉

趙溫其

杜庭睦

吳僊

鍾師紹

五代

趙崑

杜霄

丘文播

丘文曉

阮郛

童氏

宣和畫譜 卷六

周昉字景元長安人也傳家閥閱以世胄出處貴遊
間寓意丹青頗馳譽當代兄皓善騎射因戰功授職
金吾德宗詔皓謂曰卿弟昉善畫欲令畫章欽寺神
卿特言之經數月帝諭之方就畫其珍貨如此初落
墨時徹去幄幃使往來縱觀又寺接國門賢愚必至
或言妙處或指摘未至衆目助其得失昉隨所聞改
定月餘是非語絕遂下筆成之無復瑕類當時推爲
第一其後郭子儀壻趙縱嘗令韓幹寫照衆謂逼似
及令昉畫又復過之一日子儀具列二畫於壁俟其
女歸寧詢所畫爲誰女曰趙郎也問幹所寫曰此得
形似問昉所畫曰此兼得精神姿制爾於是優劣顯
然昉於諸像精意至於感通夢寐示現相儀傳諸心
匠此殆非積習所能致俗畫摹臨莫克髣髴至於傳
寫婦女則爲古今之冠其稱譽流播往往見於名士
詩篇文字中考昉平生圖繪甚多而散逸爲不少三
元末已有新羅國人於江淮間以善價求訪而去世
謂昉畫婦女多於豐厚態度者亦是一蔽此無他昉
貴遊子弟多見貴而美者故以豐厚爲體而又關中

婦女纖弱者爲少至其意穰態遠宜覽者得之也此
正與幹不畫瘦馬同意今御府所藏七十有二

天地水三官像六
五星真形圖一

五星圖一
五曜一

四方天王像四
降塔天王三

托塔天王像四
星官一

寶塔出雲天王一
天王像一

授塔天王一
北方毗沙門天王一

六丁六甲神四
九子魔圖三

寫金德像一
北極大帝聖像一

行化老君一
明皇騎從一

明皇鬪雞射鳥一
妃子教鸚鵡一

妃子出浴一
三楊圖一

織錦廻文一
豫遊圖一

五陵遊俠一
蠻夷職貢六

烹茶圖一
宮女一

宮騎一
遊春士女一

烹茶士女一
凭欄士女一

橫笛士女一

舞鶴士女一

紈扇士女一

避暑士女一

覽照士女一

遊行士女一

吹簫士女一

遊戲士女一

天竺女人一

拂林圖一

寫武后真一

按舞三

白鸚鵡踐雙陸一

藥欄林石一

北齊高歡帝幸晉陽宮圖一

王拙太原人官止劍州刺史喜丹青之習師周昉然

精密則視昉不及一時如趙傳交皆昉高弟也然拙

過傳交遠甚今御府所藏十

明皇燕居一

明皇斫脰三

寫唐帝后真一

太真禁牙圖一

寫卓文君真一

避暑士女一

士女家景二

韓滉字太冲官止檢校左僕射同中書門下平章事

退食之下好鼓琴書得張顛筆法畫與宗人幹相埒

其畫人物牛馬尤工昔人以謂牛馬目前近習狀難

似滉落筆絕人然世罕得之蓋滉嘗自言不能定筆
不可論書畫以非急務故自晦不傳於人今御府所
藏三十有六

李德裕見客圖一 七才圖一

才子二 孝行一

醉學士一 田家風俗一

田家移居二 高士一

村社一 豐稔圖三

村社醉散一 風雨僧一

逸人圖三 堯民擊壤二

醉客一 瀟湘逢故人一

村夫子移居一 村童戲蟻一

雪獵一 漁父一

集社鬪牛二 歸牧圖二

古岸鳴牛二 乳牛三

趙溫其成都人也父公祐以畫稱溫其幼而穎秀家
學益工溫其子德齊亦以畫世其家時名不減父祖
大中初溫其於大聖慈寺繼父之蹤畫天工帝釋筆

法臻妙世稱高絕今御府所藏二

焚誦士女一

烹酪士女一

杜庭睦不知何許人也以畫傳於世道釋人物最爲世目之近習者而工之爲尤難自吳道號爲絕筆學者隨其所得各自名家庭睦復喜寫故實畫明皇斫脰圖人物品流見之風神氣骨間非有得於心者何以臻此妙今御府所藏一

明皇斫脰圖一

吳侁不知何許人也作泉石平遠溪友釣徒皆有幽致世傳其蕭翼蘭亭圖人品輩流各有風儀披圖便能相見一時行記歷歷在目信乎書畫之並傳有所自來也今御府所藏一

蕭翼蘭亭圖一

鍾師紹蜀人也妙丹青畫道釋人物犬馬頗工三代而下禮存綿藐至唐盛時雖房杜不敢議師紹乃能作尚齒圖豈無激而云所謂禮失之求諸野今於師紹見之今御府所藏一

尚齒圖一

梁附馬都尉趙崑本名霖後改今名喜丹青尤工人
馬格韻超絕非尋常畫工所及有漢書西域傳彈棋
診脈等圖傳於世於胸次不凡何能遂脫筆墨畛域
耶今御府所藏六

調馬圖一

臂鷹人物一

五陵按鷹四

杜霄善畫得周昉筆法爲多尤工蜂蝶及曲眉豐臉
之態有鞦韆撲蝶吳生避暑等圖傳於世蓋蜂蝶之
畫其妙在粉壁約略間故難得者態度非風流蘊藉

畫山水亦工要皆高世之習道家之仙風釋氏之慈
相山川之神秀其非有得於心則未能到其妙也今
成都廣漢間文曉筆跡尤多亦喜畫牧牛蓋釋氏以
此觀性所以見畫於文曉焉今御府所藏四

渡水羅漢一

故實人物一

牧牛二

阮郢不知何許人也入仕爲大廟齋郎善畫工寫人
物特於士女得意凡纖穠淑婉之態萃於毫端率到
闡域作女仙圖有瑤池闔苑景趣而電旌羽蓋飄飄

凌雲萼綠雙成可以想像衰亂之際尤不可得但傳
於世者甚少今御府所藏四

仙女一

遊春士女三

婦人童氏江南人也莫詳其世系出學王齊翰畫工

道釋人物童以婦人而能丹青故當時縉紳家婦女

往往求寫照焉有文士題童氏畫詩曰林下才華雖

可尚筆端人物更清研如何不出深閨裏能以丹青

寫外邊後不知所終今御府所藏三

六逸圖一

撲蝶圖一

遊春圖一

宣和畫譜卷七

人物三

宋 周文矩

石 恪

李景道

李景遊

顧闳中

顧大中

郝 澄

湯子昇

李公麟

楊日言

周文矩金陵句容人也事僞主李煜為翰林待詔善畫行筆瘦硬戰掣有煜書法工道釋人物車服樓觀山林泉石不墮吳曹之習而自成一家之學獨士女

宣和畫譜 卷七
近類周昉而纖麗過之昇元中煜命文矩畫南莊圖
覽之歎其精備開寶間煜進其圖藏於秘府有遊春
搗衣熨帛繡女等圖傳於世今御府所藏六十有九

天蓬像一

長生保命天尊像一

寫北斗一

會仙一

許仙巖遇仙一

神仙事跡二

佛因地一

盧舍那佛一

文殊菩薩一

慈氏菩薩一

觀音像一

金光明菩薩一

石恪字子惠成都人也喜滑稽尚談辯工畫道釋人
物初師張南本技進益縱逸不守繩墨氣韻思致過
南本甚遠然好畫古僻人物詭形殊狀格雖高古意
務新奇故不能不近乎譎怪孟蜀平至闕下被太宗
旨畫相國寺壁授以畫院之職不就請還蜀詔許之
今御府所藏者有二十

太上像一

填星一

羅漢六

四皓圍棋一

竹林七賢三

遊行天王二

女孝經像一

青城遊賞二

社嚮二

鍾馗氏一

李景道偽主昇之親屬景道其一焉金陵號佳麗地山川人物之秀至王謝子弟其風流氣習尚可想見景道善丹青而無貴公子氣蓋亦餘膏騰馥所沾焉然作會友圖頗極其思故一時人物見於燕集之際不減山陰蘭亭之勝今御府所藏一

會友圖一

李景遊亦偽主昇之親屬與景道其李孟行也一時

明皇取性圖二

堯率內宮慈氏像一

寫偽主李煜真三

五王避暑四

明皇會棋一

法眼禪師一

寫謝女一

寫李季蘭一

阿房宮二

火龍煎茶四

析膾圖二

問禪一

四暢圖一

高閑一

春山一

重屏一

說聽一

魯秋胡故實一

鍾馗氏二

鍾馗氏小妹五

煎茶一

文會一

琉璃堂人物一

金步搖士女一

玉步搖士女一

謝女寫真二

寫真士女一

詩意繡女二

合樂士女四

按舞宮女一

理環士女一

玉妃遊仙一

遊行士女一

宮女一

李德裕見劉三腹圖一

雅尚頗與景道同畫人物極勝作談道圖風度不凡
飄然有仙舉之狀景嗣昇而諸昆弟皆王景遊不見
顯封其畫世亦罕得其本今御府所藏一

談道圖一

顧闳中江南人也事僞主李氏為待詔善畫獨見於
人物是時中書舍人韓熙載以貴遊世胄多好聲妓
專為夜飲雖賓客揉雜歡呼狂逸不復拘制李氏惜
其才置而不問聲傳中外聞其荒縱然欲見其樽俎
燈燭間觥籌交錯之態度其不可得乃命闳中夜至

其第竊窺之目識心記圖繪以上之故世有韓熙載
夜遊圖李氏雖僭偽一方亦復有君臣上下矣至其
寫臣下私囊以觀則泰至多奇樂如張敞所謂不特
畫眉之說自已失體又何必令傳於世哉一閱而棄
之可也今御府所藏五

明皇擊梧桐四

韓熙載夜宴一

顧大中江南人也善畫人物牛馬兼工花竹嘗於南
陵巡捕司舫子臥屏上畫杜牧南陵水面漫悠悠風
緊雲繁欲變秋正是客心孤迥處誰家紅袖凭江樓
詩殊有思致見者愛之而人初不知其名未甚嘉重
後爲過客宿舫中因竊去乃更嘆息然其他畫在世
者不多顧閔中亦善畫疑其族屬也今御府所藏一

韓熙載縱樂圖一

郝澄字長源金陵句容人也得人倫風鑑之術故於
畫尤長傳寫蓋傳寫必於形而畫者往往乏神氣澄
於形似外獨得精神氣骨之妙故筆過人澄力學逮
二十年而筆墨乃工聲譽益進作道釋人馬世多傳
其本清勁善設色今御府所藏十有四

寫北極像一

神仙事跡二

出獵三

人馬一

渲馬六

牧放散馬一

湯子昇蜀人也畫山水人物頗工志慕高逸多繪方
 外事作文簫綵鸞圖飄飄然仙風道骨與夫烟霞縹
 緲之狀便覺西山爽氣愧然在目鑄鑑圖傳於世至
 理所寓妙與造化相參非徒為丹青而已今御府所
 藏二

鑄鑑圖一

文簫綵鸞真會一

文臣李公麟字伯時舒城人也熙寧中登進士第父
 虛一舉賢良方正科任大理寺丞贈左朝議大夫喜
 藏法書名畫公麟少閱視悟古人用筆意作真行書
 有晉宋楷法風格繪事尤絕為世所寶博學精識用
 意至到凡目所覩即領其要始畫學顧陸與僧繇道
 元及前世名手佳本至盤礴胸臆者甚富乃集眾善
 以為已有更自立意專為一家若不襲蹈前人而實
 陰法其要凡古今名畫得之則必摹臨蓄其副本故
 其家多得名畫無所不有尤工人物能分別狀貌使

人望而知廊廟館閣山林草野閭閻臧獲臺輿皂隸
至於動作態度顰伸俯仰大小美惡與夫東西南北
之人寸分點畫尊卑貴賤咸有區別非若世俗畫工
混爲一律貴賤妍醜止以肥紅瘦黑分之大抵公麟
以立意爲先布置緣飾爲次其成染精緻俗工或可
學焉至率畧簡易處則終不近也蓋深得杜甫作詩
體制移於畫如甫作縛鷄行不在鷄蟲之得失乃在
於注目寒江倚山閣之時公麟畫陶潛歸去來圖不
在於田園松菊乃在於臨清流處甫作茅屋爲秋
所拔歎雖衾破屋漏非所恤而欲大芘天下寒士俱
歡顏公麟作陽關曲圖以離別慘悵爲人之常情而
設釣者於水濱忘形塊坐哀樂不關其意其他種種
類此唯覽者得之故創意處如吳生瀟灑處如王維
爲華嚴會人物可以對地獄變相龍眠山莊可以對
輞川圖是也此皆以前輩精絕處會之在已宜出塵
表然所傳於世者已多人人得以攷究公麟初喜畫
馬大率學韓幹畧有損增有道人教以不可習恐流
入馬趣公麟晤其旨更爲道佛尤佳嘗寫騏驎院御

馬如西域于闐所貢好頭赤綿膊臆之類寫貌至多致圍人懇請恐并爲人物取去由是先以畫馬得名仕宦居京師十年不游權豪門得休沐遇佳時則載酒出城拉同志二三人訪名園蔭林坐石臨水翕然終日當時富貴人欲得其筆跡者往往執禮願教而公麟抗固不答至名人勝士則雖昧平生相與追遊不厭乘輿落筆了無難色又畫古玉器如圭璧之類循名攷實無有差謬從仕三十年未嘗一日忘山林故所畫皆其胸中所蘊晚得痺疾呻吟之餘猶仰手畫被作落筆形勢家人戒之笑曰餘習未除不覺至是其篤好如此病少間求畫者尚不已公麟嘆曰吾爲畫如騷人賦詩吟詠情性而已奈何世人不察徒欲供玩好耶後作畫贈人往往薄注勸戒其間與君平賣卜諭人以禍福使人爲善同意沒後畫益難得至有厚以金帛購之者由是夤緣模倣僞以取利不深於畫者率受其欺然不能逃乎精鑿官至朝奉郎致仕卒於家至今四方士大夫稱之不名而以字行又自號龍眠居士王安石取人慎許可與公麟相從

宣和畫譜 卷七
於鍾山及其去也作四詩以送之頗稱賞攷公麟平生所長其文章則有建安風格書體則如晉宋間人畫則追顧陸至於辨鍾鼎古器博聞強識當世無倫比頃時段義得玉璽來上衆未能辨公麟先識之士倫莫不歎服以沉於下僚不能間達故止以畫稱今故詳載以明其出處云今御府所藏一百有三

寫大梵天二

不動尊嚴相一

觀音像三

孝經相一

玻璃鑑一

寫生折枝花一

杏花白鷗一

寫唐九馬一

昭君圖一

五王醉歸一

寫玉蝴蝶一

遊騎一

宣和畫譜 卷七

宣和畫譜 卷七

弄騎人馬一

習馬圖一

三馬圖一

馬性圖一

寫韓幹馬一

調習人馬一

北岸贈行僧一

寫東丹王一

天馬圖四

寫異圖一

臨唐馬一

人馬圖一

呈馬一

番騎一

模唐李昭道過海岸圖一

九歌圖一

內臣楊日言字詢直家世開封人也日言幼而有志
 喜經史尤有得於春秋之學吐辭涉筆雖詞人墨卿
 皆願從之遊作篆隸八分可以追配古人尤於小筆
 妙得其趣寫貌益精方仕宦未達神攷識之拔擢為
 左右傳寫古昔君臣賢哲繪像欽聖憲肅及建中靖
 國以欽慈皇太后寫真顧畫史無有髣髴其容儀者
 命日言追寫其落筆左右環觀皆手加額上繼之以
 泣嘆其儼然如生其精妙有至於是者作山林泉石
 人物荒遠蕭散氣韻高邁非世俗之畫得以擬倫也

官至中亮大夫晉州觀察使致仕賜昭化軍節度使
謚莊簡公今御府所藏四

秋山平遠

溪橋高逸

宣和畫譜卷七終

宣和畫譜卷八

宮室欽論

上古之世巢居穴處未有宮室後世有作乃為宮室
臺榭戶牖以待風雨人不復營窟櫓巢之居蓋嘗取
易之大壯故宮室有量臺門有制而山節藻梲雖管
仲不得以濫也畫者取此而備之形容豈徒是為臺
榭戶牖之壯觀者哉一點一筆必求之繩矩比他畫
為難工故自晉宋迄於梁隋未聞其工者粵三百年
之唐歷五代以還僅得衛賢以畫宮室得名宋朝郭

忠恕既出視衛賢輩餘不足數矣然忠恕之畫高古亦未易世俗所能知其不見而大笑者亦鮮矣若夫剡木為舟刻木為楫與夫車輿之制凡涉於度數而近類夫宮室者因附此自唐五代而至宋朝畫之傳者得四人信夫畫之中規矩準繩者為難工游規矩準繩之內而不為所窘如忠恕之高古者豈復有斯人之徒歟後之作者如王瓘燕文貴王士元等輩故可以皂隸處因不復載之譜

宮室

舟車附

唐朝 尹繼昭

五代 胡翼 衛贊

宋朝 郭忠恕

尹繼昭不知何許人也工畫人物臺閣冠絕當世蓋專門之學耳至於作姑蘇臺阿房宮等圖不無勸戒非俗畫所能到而千棟萬柱曲折廣狹之制皆有次第又隱筭學家乘除法於其間亦可謂之能事矣然攷杜牧所賦則不無太過者騷人著戒尤深遠焉有所不能既也今御府所藏四

漢宮圖一 姑蘇臺二

阿房宮一

胡翼字鵬雲工畫道釋人物至於車馬樓臺種種臻妙趙崑都尉以畫著一時見翼禮遇加厚喜臨摹古今名筆目之曰安定鵬雲記有秦樓吳宮盤車等圖傳於世今御府所藏八

秦樓吳宮六

盤車圖二

衛賢長安人也江南李氏時為內供奉長於樓觀人物嘗作春江圖李氏為題漁父詞於其上至其為高崖巨口則渾厚可取而效法不老為林木雖勁挺而枝稍不稱其本論者少之然至妙處復為唐人罕及要之所取為多焉今御府所藏二十有五

黔婁先生一

楚狂接輿一

老萊子一

王仲孺一

於陵子一

梁伯鸞一

羅漢一

溪居圖一

雪宮一

山居一

開口盤車一

雪峯盤車一

竹林高士一

雪江高居一

雪景樓觀一

雪景山居一

渡水羅漢一

神仙事跡二

嵩僧圖二

蜀道三

盤車一

郭忠恕字國寶不知何許人也柴世宗朝以明經中
科第歷宦迄國朝太宗皇帝喜忠恕名節特遷國子
博士忠恕作篆隸凌轢晉魏以來字學喜畫樓觀臺
榭皆高古置之康衢世目未必售也頃錢塘有沈姓

者收忠恕畫每以示人則人輒大笑歷後世而後方
有知音者謂忠恕筆也如韓之論文以謂時時應事
作俗子文章下筆令人慙及示人人以爲好惜古文
之難知也如此今於忠恕之畫亦云忠恕隱於畫者
矣謫官江都逾旬失其所在後閱數歲與陳搏會於
華山而後不復聞蓋亦仙去矣今御府所藏三十有
四

尹喜問道一

明皇避暑四

避暑宮殿四

山陰避暑宮四

飛仙故實一

仙居樓觀一

雪山佛刹一

滕王閣王勃揮毫四

九曜圖一

織錦璇璣三

潮天夏景二

車棧橋閣一

水閣晴樓一

行宮圖二

吹簫圖一

樓觀士女三

番族敘論

解纜胡之纓而歛衽魏闕袖操戈之手而思稟正朔
梯山航海稽首稱藩願一塵而為氓至有遣子弟入

學樂率貢職奔走而來賓者則雖異域之遠風聲氣
俗之不同亦古先哲王所未嘗或棄也此番族所以
有見於丹青之傳然畫者多取其佩弓刀挾弧矢游
獵狗馬之玩若所甚貶然亦所以陋蠻夷之風而有
以尊華夏化源之信厚也今自唐至宋朝畫之有見
於世者凡五人唐有胡環胡虔至五代有李贊華之
流皆筆法可傳者蓋贊華系出北虜是為東丹王故
所畫非中華衣冠而悉其風土故習是則五方之民
雖器械異制衣服異宜亦可接圖而致也後有高益

趙光輔張戡李成輩雖馳譽於一時蓋光輔以氣骨而為格俗戡成全拘形似而乏氣骨皆不兼其所長故不得入譜云

番族

番獸附

唐朝

胡 瓌 胡 虔

五代

李贊華

王仁壽

房從真

胡瓌范陽人工畫番馬鋪敘巧密近類繁冗而用筆

清勁至於窮廬什物射獵部屬纖悉形容備盡凡畫駝馬等必以狼毫製筆疏染取其有生意亦善體物者也有陰山七騎下程捉馬射鵬等圖傳於世其後以筆法授子虔頃梅堯臣嘗題瓌畫胡人下馬圖其畧云氈廬鼎列帳幙圍鼓角未吹驚塞鴻又云素紈六幅筆何巧胡瓌畫妙誰能通則堯臣之所予故知瓌定非淺淺人也今御府所藏六十有五

卓飲圖二

牧馬圖十

番部索駝一

平遠番部卓歇二

番騎六
秋陂牧馬一

番部盜馬一
番部早行一

番部牧馬三
番族獵騎一

射騎圖一
報塵圖一

起程番騎一
番部下程七

番部卓歇三
番部射鵬二

射鵬雙騎一
卓騎番族一

獵射番族人馬一
轉波番騎一

獵騎圖六
牧駝圖一

沙嶼牧駝一
出獵番騎一

番部按鷹一
毳幙卓歇一

番部牧馬一
番部汲泉一

平遠射獵七騎一
牧放平遠一

牧馬番放一
按鷹二

對馬圖一

胡虔范陽人學父瓌以畫番馬得譽世以謂虔丹青之學有父風蓋瓌以七騎下程捉馬射鵬等圖傳於世故知虔家學之妙殆未可分真贋也今御府所藏

四十有四

番部下程八

番部下程圖二

番部起程六

番族部起程三

番部卓歇五

番族卓歇四

番部盜馬一

番部牧放三

平遠獵騎一

平遠射獵七騎一

射鵬番騎一

汲水番騎一

射獵番族一

牧放番族一

番族按鷹一

射鵬一

族帳番部二

番馬一

番族獵騎二

李贊華北虜東丹王也初名突欲保機之長子也唐同光中從其父渤海國扶餘城下之改爲東丹國以突欲爲東丹王避嗣主德光之迫遂越海抵登州而歸中國時唐明宗長興六年十二月也明宗賜與甚厚仍賜姓東丹名慕華以其來自遼東乃以瑞州爲懷化軍拜懷化軍節度使瑞慎等州觀察使又賜姓李名贊華始汎海歸中國載書數千卷自隨尤好

畫多寫貴人酋長至抽戈挾彈羣臂蒼服用皆纓胡之纓鞍勒率皆瓌奇不作中華衣冠亦安於所習者也然議者以謂馬尚豐肥筆乏壯氣其確論歟今御府所藏十有四

雙騎圖一 獵騎圖一

雪騎一 番騎六

千角鹿一 人騎圖一

吉首並驅一 射騎一

女真獵騎一

王仁壽汝南宛人也石晉時作待詔做吳生畫為佛廟鬼神及馬等嘗於相國寺淨上院菩薩人輒謂之吳生不復有辨之者以是知其所學之淺深焉既作浮圖氏畫則多在屋壁堂殿間歲月寢久隨以隳壞故所存者絕少今御府所藏一

駝一

房從真成都人工畫人物番馬嘗於蜀中障壁間作諸葛亮引兵渡瀘至甲馬恍若生動近時張戡番馬所以精者以戡朔方人耳今從真蜀人而能番馬族

帳非其所見亦不易得至於障壁仍異縑楮皆其難者尤在賞激焉惜乎緘櫝不能秘隨時湮沒今御府所藏八

番族卓歇圖一 寫西域人馬二

卓歇圖一 調馬打毬一

薛陶題詩一 捕魚圖一

寫唐明臣真一

宣和畫譜卷八終

宣和畫譜卷九

龍魚敘論

易之乾龍有所謂在田在淵在天以言其變化超忽不見制畜以比夫利見之大人詩之魚藻有所謂頌其首萃其尾依其蒲以言其游深泳廣相忘江湖以比夫難致之賢者曰龍曰魚作易刪詩前聖所不廢則畫雖小道故有可觀其龍魚之作亦詩易之相為表裏者也龍雖形容所不及然葉公好之而真龍乃至則龍之為畫其傳久矣吳曹弗與嘗溪中見赤龍

宣和畫譜 卷九
出水上寫以獻孫皓世以為神後失其傳五代纔得傳古其放逸處未必古人所能到宋朝董羽遂以龍水得名於時實近代之絕筆也魚雖耳目之所近玩宜工者為多而畫者多作庖中物所以無乘風破浪之勢此未免詿乎世議也五代袁叢專以魚鱗馳譽宋朝士人劉宋亦以此知名然後知後之來者世未乏也悉以時代繫之自五代至宋朝得八人凡水族之近類者因附其末若徐白徐臯等輩亦以畫魚得名於時然所畫無涵泳噉嚼之態使人但垂涎耳不復有臨淵之美宜不得傳之譜也

龍魚 水族附

五代

袁叢 僧傳古

宋朝

克夔 叔儼 董羽

楊暉 宋永錫 劉宋

袁叢河南登封人也為侍衛親軍善畫魚窮其變態得噉嚼游泳之狀非若世俗所畫作庖中物特使饒

獠生涎耳今御府所藏十有九

游魚圖六

群魚圖一

魚鱗一

寫生鱸魚一

竹石

僧傳古四明人天資穎悟畫龍獨進乎妙建隆間名重一時垂老筆力益壯簡易高古非世俗之畫所能到也然畫龍非世目所及若易為工者有三停九似

蜿蜒升降之狀至於海潮風濤之勢故得名於此者

罕有其人傳古獨專是習宜為名流也皇建院有所

畫屏風當時號為絕筆今御府所藏三十有一

袞霧戲波龍二

吟霧戲水龍二

吟霧躍波龍二

湧霧戲水龍一

穿山弄濤龍一

戲魚雙龍一

出水龍一

翫珠龍二

出洞龍一

祥龍一

吟龍一

戲龍一

戲水龍一

坐龍一

宗室克夏佳公子也戲弄筆墨不為富貴所埋沒畫游魚盡浮沉之態然惜其不見湖海洪濤臣湍之勢為毫端壯觀之助所得止京洛池塘間之趣耳官止右武衛大將軍漳州團練使累贈保康軍節度使追封高密侯今御府所藏一

遊魚圖一

宗室叔儼善畫多得意於禽魚每下筆皆默合詩人句法或鋪張圖繪間景物雖少而意常多使覽者可因之而暇想昔王安石有絕句云汀洲雪漫水溶溶睡鴨殘蘆掩靄中歸去北人多憶此每家圖畫有屏風叔儼所畫率合於此等詩亦高致也官至濮州防禦使贈少師今御府所藏十有七

鮮鱗戲荇二

遊魚四

群螽圖二

秋江宿禽一

桃溪珍禽一

弄萍遊魚一

戲荷圖一

雪汀驚鴈一

蓮塘灌木一

荷花遊魚二

穿荷羣魚一

董羽字仲翔毘陵人善畫魚龍海水不為汀寧沮洳之陋濡沫涸輒之游喜作禹門砥柱乘長風破萬里浪驚雷怒濤與之俱出沒盡魚龍超忽覆却之狀其筆端所得豈以壯觀而已耶事僞主李煜為待詔後隨煜歸京師即命為圖畫院藝學今金陵清涼寺有

李煜八分題名蕭遠艸書羽畫海水為三絕羽語吃時以董啞子稱方太宗嘗令畫端拱樓壁觀者畏攝因以朽鏹羽亦終不偶頃畫水於玉堂北壁其洶湧瀾翻望之若臨烟江絕島間雖咫尺汗漫莫知其涯矣也宋白為時聞人一見擊節稱賞因賦以詩其警句謂回眸陡覺三山近滿目潛驚五月寒則羽之得名豈虛矣哉今御府所藏十有四

騰雲出沒龍一

湧霧戲水龍二

龍二

出山子母龍一

戲沙龍二

翫珠龍三

出水龍一

穿山龍一

江叟吹笛一

揚暉江南人也喜畫魚得其揚髻鼓鬣之態蘋繁荇藻映帶清淺浮沉鼓躍曲盡其姓今人畫魚者多拘鱗甲之數或貫柳或在陸奄奄無生意惟暉則不拘世習吹柳絮漾桃花於魚得計時往往見之筆下覽之者若在濠梁間然未免畫家者流所指摘也今御府所藏一

皆笑之俄而上所陳事神攷加歎而官之後歷任州縣令為朝奉郎今御府所藏三十有一

戲藻羣魚一

羣鮪戲莢一

泳萍戲魚一

倒竹遊魚一

穿荇遊魚一

落花遊魚一

羣魚戲荇一

羣鯉逐蝦一

戲荇遊魚一

遊魚七

魚藻五

在藻魚二

戲荇魚一

魚鱗一

龜魚一

戲水遊魚二

牡丹遊魚一

遊魚二

魚一

魚二

魚一

魚二

魚一

魚二

魚一

魚二

魚一

魚二

魚一

魚二

魚一

魚二

宣和畫譜卷十

山水敘論

嶽鎮川靈海溼地負至於造化之神秀陰陽之明晦
 萬里之遠可得之於咫尺之間者豈非胸中自有丘
 壑發而見諸形容則未必知此且自唐至宋朝以畫
 山水得名者類非畫家者流而多出縉紳士大夫然
 得其氣韻者或乏筆法或得筆法者多于位置兼衆
 妙而有之者亦世難其人蓋昔人以泉石膏肓煙霞
 痼疾為幽人隱士之謂是則山水之於畫市之於康

衡自世目未必售也至唐有李思訓盧鴻王維張藻
 輩五代有荆浩關仝是皆不獨畫造其妙而人品甚
 高若不可及者至宋朝李成一出雖師法荆浩而擅
 出藍之譽數子之法遂亦掃地無餘如范寬郭熙王
 詵之流固已各自名家而皆得其一體不足以窺其
 奧也其間馳譽後先者凡四十人悉具於譜此不復
 書若商訓周魚李茂等亦以山水得名者然商訓失
 之拙周魚李茂失之工皆不能造古人之兼長譜之
 不載蓋自有定論耶

山水一

巢石附

唐朝

李思訓

李昭道

盧鴻

王維

王洽

項容

張詢

畢宏

張璪

荆浩

五代

關仝

杜楷

李思訓唐宗室也弟姪之間凡妙極丹青者五人思

訓最爲時所器重官止左武衛大將軍書畫皆超絕
尤工山石林泉筆格遒勁得湍瀨潺湲煙霞漂渺難
寫之狀天寶中明皇召思訓畫大同殿壁兼掩障夜
聞有水聲而明皇謂思訓通神之佳手詎非伎進乎
道而不爲富貴所埋沒則何能得山水荒遠閑暇之
趣耶其子昭道同時於此亦不凡故人云大李將軍
小李將軍者大謂思訓小謂昭道也今人所畫著色
山水往往多宗之然至其妙處不可到也今御府所
藏十有六

山居四皓一

春山圖一

汀水漁樂三

羣峯茂林三

無量壽佛一

明皇御苑出遊一

神女圖一

四皓一

五柞宮女一

踏錦圖三

李昭道思訓之子俱以畫齊名官至中書舍人時人
以小李將軍稱智思筆力視思訓爲未及然亦翩翩
佳公子也能不墮於裘馬管絃之習而戲弄翰墨爲
一時妙手顧不偉歟武后時殘虐宗支爲子者亦皆

惴恐不獲安處故雍王賢作黃臺瓜辭以自况冀其感悞而昭道亦有摘瓜圖著戒不為無補爾今御府所藏六

春山圖一

落照圖二

摘瓜圖一

海岸圖二

盧鴻字皓然本范陽人山林之士也隱嵩嶽開元間以諫議大夫召固辭賜隱居服草堂一所令還山頗喜寫山林平遠之趣非泉石膏肓煙霞痼疾得之心應之手者未足以造此畫草堂世傳於此王維輞川

草堂蓋是所賜一丘一壑自己足了此生今見之筆下乃其志也今御府所藏三

巢石圖一

松林會真一

草堂圖一

王維字摩詰開元初擢進士第官至尚書右丞唐史自有傳其出處之詳此得以畧也維善畫就尤精山水當時畫工以謂天機所到學者皆不及後世稱重亦云不下吳道元觀其思致高遠初未見其丹青時詩篇中已有畫意由是知維之畫出於天性不必宗

匠蓋生而知之者故落花寂寂啼山鳥楊柳青青渡水人與行到水窮處坐看雲起時并白雲回望合青霄入看無之類其句法皆畫也而送元二使西安詩者後人以至鋪張爲陽關圖且往時士人或有占一藝者無不以藝掩其德若閻立本是也時人以畫師名之立本深以爲耻若維則不然矣乃自爲詩云夙世謬詞客前身應畫師人卒不以畫師歸之也如杜子美作詩品量人物必有攸當時猶稱高人王右丞則其他可知何則諸人之以畫名者止長於畫也若

維者妙齡屬辭長而擢第名盛於開元天寶間豪英貴人虛席以迎寧薛諸王待若師友兄弟以科名文學冠絕當代故時稱朝廷左相筆天下右丞詩皆官稱而不名至卜築輞川亦在圖畫中是其胸次所存無適而不瀟灑移志於畫過人宜矣重可惜者兵火之餘數百年間流落無幾後來得其髣髴者猶可絕俗正如唐史論杜甫謂殘膏賸馥露丐後人之意況真得維之用心處耶今御府所藏一百一十有八

山莊圖一

山居一

棧閣一

劍閣一

真符山山谷行旅一

雪山一

雪景山居一

山居農作三

渡水羅漢一

喚渡一

運糧一

雪崗四

捕魚二

雪江詩意一

雪渡三

雪崗渡關一

雪江勝賞二

雪景待渡三

羣峯雪霽一

雪川羈旅一

雪景餞別二

漁市一

驪崗一

黃梅出山一

江臯會遇二

異城一

寫孟浩然一

早行二

村墟二

渡關二

渡水僧二

四皓一

太上像二

維摩圖二

淨名居士像三

十六羅漢四十八

高僧九

濟南伏生一

寫須菩提像一

蜀道四

王洽不知何許人善潑墨成畫時人號為王潑墨嗜酒疎逸多放傲於江湖間每欲作畫必待沉酣後解衣礮礮吟嘯鼓躍先以墨潑圖障之上因其形似為山為石為林為泉自然天成倏若造化已而雲霧卷舒煙雨慘淡不見其墨汚之迹非畫史筆法所能到也宋白喜題品嘗題洽所畫山水其詩首章曰叠巘層巒一潑開細情高興互相催則知洽潑墨之畫為臻妙耶今御府所藏二

嚴光釣瀨一

松橋圖一

項容不知何許人也當時以處士名稱之善畫山水師事王默作松峯泉石筆法枯硬少溫潤故昔之評畫者謂其頑澁然挺特巉絕亦自是一家今御府所藏二

寒松漱石一

松峯圖一

張詢南海人也下第後流寓長安以畫自適後至蜀因假館昭覺寺為僧夢休作三景於壁早午晚也率取吳中山水氣象用以落筆焉僖宗在蜀見之歎賞

彌日蓋早晚之景今昔人皆能為之而午景為難狀也譬如詩人吟咏春與秋則著述為多夏則全少耳其後偽蜀主王氏子欲遷於所居偶壁與棟相連移之則損遂止詢嘗畫雪峯危棧圖極工意其入蜀之所見也然亦所以著戒有臨深履薄之遺風今御府所藏二

雪峯危棧圖二

畢宏不知何許人也善山水乃作松石於左省畫壁一時文士皆有詩稱之其落筆縱橫皆變易前法不為拘滯故得生意為多蓋畫家之流嘗有諺語謂畫松當如夜叉臂鶴鵲啄而深坳淺凸又所以為石焉而宏一切變通意在筆先非繩墨所能制耳宏大曆間官京兆少尹今御府所藏一

松石圖一

張璪一作字文通吳郡人官止檢校祠郎員外郎衣

冠文行為一時名流善松石山水自撰繪境一篇言畫之要訣畢庶子宏擅名於當代一見驚異之蓋璪嘗以手握雙管一為生枝一為枯草四時之行驅筆

宣和畫譜 卷一
得之其山水之狀則高低秀絕咫尺深重幾若斷取
一時號爲神品唐兵部員外郎李約好畫成癖聞有
藏璪松石障者乃詣購之其家妻已練爲衣故知世
間有物遭不幸者豈特是而已孫何嘗有詩詠吳興
而卒章曰誰知張璪工松石擬裂鮫鮓作畫圖則知
璪之畫爲時稱賞如此今御府所藏十有一

松石圖二

松峯一

寒石圖二

竹林圖三

太上像一

四皓一

松竹一

荆浩河內人自號洪谷子博雅好古以山水專門頗
得趣向嘗謂吳道元山水有筆而無墨項容山水有
墨而無筆浩兼二子所長而有之蓋有筆無墨者見
落筆蹊徑而少自然有墨而無筆者去斧鑿痕而多
變態故王洽之畫先潑墨於絹素取其高下自然之
勢而爲之今浩介二者之間則人以爲天成兩得之
矣所以可悅衆目便覽者易見矣當時關仝號能畫
猶師事浩爲門弟子故浩之所能爲一時所重後撰

山水訣一卷表進藏之秘閣梅堯臣嘗觀浩之所畫山水圖其畧云上有荆浩字特歸翰林公又云范寬到老學未足李成但得平遠工此則知浩之所學固自不凡而堯臣之論非過也今御府所藏二十有一

山陰讌蘭亭三 夏山圖四

秋山樓觀一 秋山瑞靄二

蜀山一 山水一

秋景漁父三 瀑布一

白蘋洲五亭一 寫楚襄王遇神女四

關仝一作童長安人工畫山水早師荆浩晚年筆力過

浩甚遠尤喜作秋山寒林與其村居野渡幽人逸士漁市山驛使其見者悠然如在灞橋風雪中三峽間猿時不復有朝市抗塵走俗之狀蓋仝之所畫其脫畧毫楮筆愈簡而氣愈壯景愈少而意愈長深造古淡如詩中淵明琴中賀若非碌碌畫工所能知嘗於郭中恕神仙中人也亦師事仝故筆法不墮近習仝於人物非所長山間作人物多求胡翼為之故仝之畫村堡橋灣色色備有而翼因得附名於不朽也今

御府所藏九十有三

秋山圖二十二

秋晚烟嵐二

秋江早行二

羣峰秋色二

秋峯聳秀一

江山雪霽四

江山漁艇二

秋山漁樂四

秋山樓觀四

關山老木一

春山蕭寺一

夏雨初晴二

層巒疊玉一

崦嵫待月二

林藪逍遙一

崖隈高偃一

山舍謳歌一

嘯傲烟霞二

岼曲醉吟一

故實山水一

窠石平遠一

山陰讌蘭亭四

巨峰一

函關一

峻極二

關山一

溪山一

雲崖一

石淙一

崇山一

山水一

平橋一

楓木峭壁一

松林高士一

秋山楓木一

石岍古松一

山城圖一

杜楷

一作措恐筆誤耳

成都人也工畫山水作枯木斷崖雲

掩烟岫思遠致又圖寫昔人詩句亦可想見其曾次

耳今御府所藏一

翠屏金沙圖一

宣和畫譜卷十終

宣和畫譜卷十一

山水二

宋 董元 李成 范寬

許道寧 陳用志 翟院深

高克明 郭熙 孫可元

趙幹 屈鼎 陸思瑾

王士元 燕肅

董元 一作源 江南人也善畫多作山石龍水龍雖無以

攷按其形似之能否然升降自如出蟄離洞戲珠吟

月自有喜怒變態之狀使人可以遐想蓋常人所不識者止以想像命意得於冥漠不可攷之中大抵元畫山水下筆雄偉有蘄絕崢嶸之勢重巒絕壁使人觀而壯之故於龍亦然又作鍾馗氏尤見思致然畫家止以着色山水譽之謂景物富麗宛有李思訓風格今考元所畫信然蓋當時着色山水未多能做思訓者亦少故特以此知名於時至其出自胸臆寫江山風雨溪谷晦明林霏烟水與夫千崖萬壑重汀絕岸使覽者得之真若寓目於其處而足以助騷人辭客之吟思則有不可形容者今御府所藏七十有七

江山高隱二

設色春山一

夏山二

羣峯霽雲一

夏景窠石二

秋山一

萬木奇峯一

色山二

林峯一

晴峯一

松峯三

冬晴遠岫二

寒林一

寒江窠石一

夏山早行一

夏景山口待渡一

山居三

山一

江堤晚景一

松檟平遠一

窠石人物一

江山漁艇一

山麓漁舟一

江山盪槳一

重溪烟靄一

孔子見虞丘子二

雪浦待渡二

密雪漁歸一

寒林重汀一

漁舟一

漁父二

瀟湘一

海岸二

採菱三

長壽真人像一

寫孫真人像一

崖中羅漢一

雪陂鍾馗二

寒林鍾馗二

鍾馗圖二

水石吟龍一

風雨出蟄龍二

出洞龍一

戲龍二

昇龍一

跨龍一

夏山牧牛一

跨牛一

飲水牧牛一

牧牛一

寒塘宿雁三

水墨竹禽三

水墨竹石栖霞一

李成字咸熙其先唐宗室也五季艱難之際流寓四方避地北海遂爲營丘人父祖以儒學吏不聞於時家世中衰至成猶能以儒自業善屬文詞調不凡磊落有大志才命不偶因放意於詩酒間又寓興於畫初非求售惟以自娛故山林藪澤平遠險易縈布曲折飛流危棧斷橋絕澗風雨晦冥烟雲雪霧一皆吐其胸中而寫之筆下如孟郊之鳴於詩張顛之狂於草無適而非此也因是大進凡稱山水者必以成爲

古今第一至不名而曰李營丘焉雖畫家素喜諷評號爲善褒貶者無不歛衽以推之嘗有顯之孫氏知成名貽書招之成得書且憤且歎曰自古四民不相雜處吾本儒生雖游心藝事然適意而已奈何使人羈致入戚里賓館研硃丹粉與畫史冗人同列乎此戴逵所以破琴也却其使不應孫忿之陰以賄厚賂營丘之在仕者冀其宛轉以術取之不逾時果得數圖以歸未幾成隨郡計赴春官較藝孫氏卑辭厚禮復召之使不獲已至孫館乃見前所畫張於謁舍成

宣和畫譜 卷十一
作色振衣而去其後王公貴戚馳書致幣懇請者不絕於道而成謾不省也晚年好遊江湖間終於淮陽逆旅子覺以經術知名踐歷館閣孫宥嘗爲天章閣待制尹京故出金帛購成畫甚多悉歸而藏之自成沒名後益著畫益難得故學成者皆模倣成所喜峰巒泉石至於刻畫圖記名字等庶幾亂真可以欺世然不到處終爲識者辨之第名之不可揜使人慕之如是信公議所同焉或云兼善龍水亦奇絕也但所長在山水故不稱云今御府所藏一百有六十

春山早行三

春雲出岫二

重巒春曉四

烟嵐春曉二

夏景晴嵐三

夏雲出谷四

夏山二

秋山三

秋山靜釣一

秋嶺遙山二

嵐嶺秋風二

冬晴行旅一

冬景遙山二

密雪待渡二

江山密雪三

林雪雪景三

羣山雪霽三

雪麓早行一

雪溪三

高峰一

夏景晴嵐三

夏景寒林三

寒林八

寒林獨翫一

寒林奇石二

巨石寒林四

風烟清曉三

烟嵐曉景七

晴嵐曉景八

風光晴曉二

曉風平遠二

曉景雙峰二

澗渚晴峰四

曉嵐二

晴巒二

晴巒平遠三

晴巒蕭寺二

晴峰霽靄二

晴江列岫二

橫峰曉霽三

山谷晴嵐二

江臯羣峰三

羣峰灌水二

老筆層峰二

峻峰茂林一

喬木蕭寺一

長山平遠二

古木遙山四

霧披遙山三

山溪磨石二

山腰樓觀三

讀碑窠石二

高山三

平遠圖一

雙峰三

烟峰行旅二

遠浦遙岑一

烟波漁艇一

江山漁父一

亭泉松石一

秀峰一

平遠窠石一

起鰲四

大寒林圖一

小寒林圖一

范寬

一名中立

字中立華原

儀峭古進止疎野嗜酒落

魄不拘世故往來京洛間喜畫山水始學李成既悟乃歎曰前人之法未嘗不盡取諸物吾與其師於人

未若師諸物言其師諸物未若師諸心於是捨其舊

習居終南太華崖隈林麓間覽其雲烟慘舒及風月

陰霽難狀之景默與神遇一字於筆端則千崖萬壑

恍然如行山陰道中雖盛暑中凜凜然使人急欲挾

纊耳天下稱寬善與山傳神宜其與關李並馳方駕

也蔡卞嘗題其畫云關中人謂其性緩爲寬中立不

以名著以俚語行故世傳范寬山水今御府所藏五

十有八

春山二

春山平望三

春山老筆二

夏山十

夏峰三

夏山烟靄三

秋山四

秋景山水二

烟嵐秋曉二

冬景山水二

雪景寒林一

雪山二

雪峰二

寒林十二

山陰蕭寺二

海山一

崇山三

四聖搜山一

煉丹仙一

許道寧長安人也畫山林泉石甚工初市藥都門時
 時捉筆戲作寒林平遠圖以聚觀者方時聲譽已著
 而筆法蓋得之李成晚遂脫去舊學行筆簡易風度
 益高張士遜一見賞詠久之因贈以歌略云李成謝
 世范寬老唯有長安許道寧時以為榮今御府所藏
 一百三十有八

春嵐曉靄一

春山行旅一

芳亭賞雪一

春山曉渡一

春雲山谷一

山抹春烟一

夏山七

夏雲欲雨一

觀山寺一

夏山風雨四

溪山風雨一

烟溪夏景二

秋山晴靄一

秋山喚渡一

秋山詩意二

秋山晚渡一

秋山六

嵐鎖秋峰二

雪峰僧舍一

羣山密雪一

雪滿羣峰三

羣峰密雪一

雪落危峰三

寒林十三

雪山樓觀一

大寒林三

小寒林五

寒林戴雪一

晴嵐曉峰三

夏景晴巒三

晴巒三

晴峰晚景三

雪出山腰三

晴峰三

羣峰秀嶺二

烟鎖山腰三

羣峰雙澗二

寫李成夏峰平遠八

江山積雪一

林樾遙岑一

雲山一

霜秋晴巒一

宜和畫譜 卷十一

林石二

層巒漁浦一

窠石六

雙松二

臨深圖一

履薄一

三教野渡一

江山捕魚一

秋江閑釣一

秋江早行一

雪霽行舟三

雪江漁釣一

晴峰漁浦一

晴峰漁釣一

山路早行一

曉掛輕帆一

行觀華岳一

春龍出蟄一

捕魚一

風雨驚牛一

窠石戲龍三

江山歸鴈二

牧牛一

陳用志穎川鄆城人居小窰因呼窰陳初為圖畫院
祗候已而告去居鄉里工畫道釋人馬山林等雖詳
悉精微但踈放全少而拘制頗嚴故求之於規矩之
外無飄逸處也大抵所學不能恢廓耳今御府所藏

一

秋山圖一

宜和畫譜 卷十一 十一

宣和書譜 卷十一
翟院深北海人工畫山水學李成與成同郡也院深少爲本郡伶人一日郡守燕會方在庭下執樂忽游目若有所寓頓失鼓節樂工舉其過而劾之守面詰其故院深具以情對曰性喜畫操搥之次見浮雲在空中宛若危峰絕壁可爲畫範目不兩視因失鼓節守歎而釋之此與賈島吟詩騎驢衝京尹何異謂用志不分乃凝於神院深近之矣然院深模李成畫則可以亂真至自爲則多不能創意於成之外亦有所未至爾使擴而充之不已其可量哉今御府所藏一

寫李成洪江平遠圖一

高克明絳州人端愿謙厚不事矜持喜游佳山水間披竒訪古窮探幽絕終日忘歸心期得處卽歸燕坐靜室沉屏思慮幾於造化者游於是落筆則胸中丘壑盡在目前祥符以畫進入圖畫院試之便殿畫圖壁迂待詔守少府監主簿賜紫克明亦善遺釋人馬花鳥鬼神樓觀皆造高妙人有以勢利求者未必答朋好間有願得之者卽欣然與之疏財好義畫流中蓋未易得者今御府所藏十

夏山飛瀑二

窠石野渡二

烟嵐窠石二

村學一

春波吟龍圖二

郭熙河陽溫縣人爲御書院藝學善山水寒林得名於時初以巧贍致工旣久又益精深稍稍取李成之法布置愈造妙處然後多所自得至攄發胸臆則於高堂素壁放手作長松巨木回溪斷崖崖岫巉絕峰巒秀起雲煙變滅晻靄之間千態萬狀論者謂獨步一時雖老益壯如隨其年貌焉熙後著山水畫論言遠

遠近淺深風雨明晦四時朝暮之所不同則有春山淡冶而如笑夏山蒼翠而如滴秋山明淨而如粧冬山慘淡而如睡之說至於溪谷橋約漁艇釣竿人物樓觀莫不分布旣得其所言皆有序可爲畫式文多不載至其謂大山堂堂爲衆山之主長松亭亭爲衆木之表則不特畫矣蓋進於道歟熙雖以畫自業然能教其子思以儒學起家今爲中奉大夫管勾成都府蘭湟秦鳳等路茶事提舉陝西等路買馬監牧公事亦深於論畫但不能以此自名云今御府所藏有

奇石寒林二
子猷訪戴二

詩意山水二
古木遙山二

巧石雙松二
江臯一

遙峰一
晴巒一

雲巖一
烟雨一

春山一
秀松一

瀑布一
嶠嶺一

湍瀑一
幽谷一

寒峰一
平遠一

秀巒一
斷崖一

茂峰一
古木一

山觀一
連山一

谿谷一

孫可元不知何許人也善畫吳越間山水筆力雖不
至豪放而氣韻高古喜圖高士出入崖居漁隱之趣
嘗作春雲出岫觀其命意則知其無心於物聊游戲
筆墨以玩世者所以非陶潛綺皓之流不見諸筆下

今御府所藏十有二

陶潛歸去來一

滕王閣一

商山四皓二

山麓漁歌一

高隱一

春雲出岫一

江山蕭散一

山水二

山觀一

牧牛一

趙幹江南人善畫山林泉石事僞主李煜為畫院學生故所畫皆江南風景多以樓觀舟船水村魚市花竹散為景趣雖在朝市風埃間一見便如江上令人

褰裳欲涉而問舟浦激間也今御府所藏九

春林歸牧一

夏山風雨四

夏日翫泉一

烟靄秋涉一

冬晴漁浦一

江行初雪一

屈鼎開封人也仁宗朝為圖畫院祗候畫山水學燕貴作山林四時風物之變烟雲慘舒泉石凌礫頗有思致未能極其精妙視等輩故已駸駸度越矣今畫譜姑取之蓋使學者有進於是而已今御府所藏一

夏山圖一

陸瑾江南人也善畫江山風物落筆瀟灑殊無塵埃
作四時圖繪春則山陰曲水夏則茂林泉石秋則風
雨溪壑冬則雪橋野店鋪張點綴歷歷可觀至於捕
魚運石水閣僧舍布置物像無不精確可以追蹤名
手但傳於世者不多耳今御府所藏二十有二

山林高會一

溪山僧舍一

水閣閒棋一

夏山四

雪橋一

運石一

磨溪一

溪山風雨二

漁家風景三

捕魚一

乘龍一

仙山一

王士元仁壽之子也官止於郡推官襟韻蕭爽喜作
丹青遂能兼有諸家之妙人物師周昉山水師關仝
屋木師郭忠恕無一筆無來處故皆到精微山水中
多以樓閣臺榭院宇橋徑務為人居處牕牖間景趣
耳乏深山大谷煙霞之氣議者以此病之然求其風
韻則高於關仝筆力則老於商訓今御府所藏一

山閣圖一

文臣燕肅字公穆其先燕薊人也後徙居曹南葬陽翟今爲陽翟人文學治行縉紳推之而胸次瀟灑每宗於繪事尤喜畫山水寒林與王維相上下獨不爲設色舊傳太常與玉堂屏署皆肅真蹟而肅常寓景寧坊所居亦有畫今皆湮沒焉惟穎洛佛寺尚存遺墨肅心匠甚巧不特善畫凡創物皆足以驚世絕人如徐州蓮花漏是也又嘗有造鼓旣畢而忘易環者無因可以使釘脚拳於鼓之腹遂造肅請術肅呼鍛者命作一大鎖簧入之衆服其智由是知畫之妙皆

此類也王安石於人物慎許可獨題肅所畫瀟湘山水圖詩云燕公侍書燕王府王求一筆終不與奏論讞死誤當赦全活至今何可數燕王蓋元儼也爲元儼僚屬不肯下之有以見肅之操守焉至其抗章論讞天下疑案奏讞自肅如也全活至今何啻億萬計故安石又曰仁人義士埋黃土只有粉墨歸囊楮歎息於斯不亦宜乎歷官至龍圖閣直學士以尚書禮部侍郎致仕子孫旣顯贈太師天下止稱燕公今御府所藏三十有七

春岫漁歌一

春山五

夏山圖二

秋山遠浦一

冬晴釣艇二

雪滿羣山一

雪浦人歸四

寒林三

小寒林二

履冰一

江山蕭寺二

寫李成履薄冰三

古岸遙山三

狀牛頭山望一

雙松二

松石一

送寒衣女一

寒雀一

渡水牛圖一

宣和畫譜卷十一

宣和畫譜卷十二

山水三

宋 宋道 宋迪 王毅

范坦 黃齊 李公年

李時雍 王詵 童貫

劉瑗 梁揆 羅存

馮觀 巨然 日本國

文臣宋道字公達洛陽人以進士擢第為郎善畫山水閑淡簡遠取重於時但乘意即寓意非求售也故

傳於世者絕少弟迪亦能畫今御府所藏一

松竹一

文臣宋迪字復古洛陽人以進士擢第為郎嗜畫好作山水或因覽物得意或因寫意創物運思高妙如騷人墨客登高臨賦當時推重往往不名以字顯謂之宋復古又多喜畫松枯槎老枿或高或偃或孤或雙以至於萬株森然殊可駭也聲譽大過於兄道今御府所藏三十有一

晴巒漁樂一

煙嵐漁浦一

扁舟輕泛一

古岸遙岑一

羣峯遠浦一

對峯古松一

澗浦遙山一

澗浪遙岑一

瀟湘秋晚一

江山平遠一

長江晚靄一

遙山松岸一

雙松列岫二

老松對南山一

崇山茂林二

遠浦征帆二

秋山一

遙山二

遠山二

雪山一

八景一

萬松一

小寒林四

文臣王穀字正叔潁州偃城人有吏才儒學之外寓興丹青多取今昔詩辭中意趣寫為圖繪故鋪置率皆瀟灑居偃城邑之南城有小亭下臨滙水榜曰滙亭南通淮蔡北望箕潁川原明秀甚類江鄉景物吳處厚有詩云亂鶯啼處柳飛花拍拍春流漲曉沙正是江南梅子熟年年離恨寄天涯穀常遊其上得助甚多時發其妙於毫端也穀頃佐京尹又為大理卿

今御府所藏三

洞庭晚照一

雪晴漁浦一

雪江旅思一

文臣范坦字伯履洛陽人以父蔭入官長於吏事所至以明辨稱善丹青作山水筆法學關仝李成至於模寫花鳥則幾之近也雖寓意於此甚久然人罕知之蓋其不出以求知耳在洛中閑居之日為多得遊意繪事下筆益老健世之論畫者謂學人規矩多失之拘或柔弱無骨硬坦既老健則拘與弱皆非所病

宣和畫譜 卷十二 三
馬今以承議郎徵猷閣待制致仕今御府所藏六

太上度關一 寫李成江山梵剎四

寫徐崇嗣杏花對果一

文臣黃齊字思賢建陽人也遊太學有時名校藝每
在高等後擢進士第調官都下儻居必擇閑曠遠市
聲處官曹暮歸闔戶不出多寓興丹青中作風烟欲
雨圖非陰非霽如梅天霧曉霏微曉靄殊有深思使
人像想於微茫間若隱若顯不能窮也此殆與詩人
命意相表裏齊曾歷大司成今任朝散郎兵部侍郎

今御府所藏四

風烟欲雨一 晴江浦魚一

山莊自樂一 雪滿羣峯一

文臣李公年不知何處人也善畫山水運筆立意風
格不下前輩寫四時之圖春為桃源夏為欲雨秋為
歸棹冬為松雪甚有水雲餘思至於寫朝暮景趣作
長江日出疎林晚照真若物像出沒於空曠有無之
間正合騷人之賦詠若山明望松雪寒日出霧遲之
類也公年嘗為提點江浙刑獄公事今御府所藏一

十有五

桃溪春色一

夏溪欲雨一

秋江歸棹一

霜秋漁浦一

松風積雪一

欲雨寒林一

雲山列岫一

遠烟平野一

日出長江一

踈林晚照一

秋江靜釣一

江山漁釣一

對岸古松二

長江秋望一

文臣李時雍字致堯成都人天章閣待制大臨之孫

朝奉大夫隲之子自大臨至時雍三世皆以書名於時時雍讀書刻意翰墨初從事舉子屢以行藝中鄉里選終不第遂以祖蔭入仕崇寧中以書名籍甚方建書學首擢為書學諭因獻頌遷博士喜作詩或寓意丹青間皆不凡作墨竹尤高遂將與文同並馳官至承議郎殿中丞今御府所藏一

渭川晴曉圖一

駙馬都尉王詵字晉卿本太原人也今為開封人幼喜讀書諸子百家無不貫串視青紫可拾芥以取嘗

袖其所爲文謁翰林學士鄭獬獬歎曰子爲文落筆有奇語異日必有成耳旣長聲譽日益籍甚所從遊者皆一時老師宿儒於是神考選尚秦國大長公主詵博雅該洽以至奕棋圖畫無不造妙寫烟江遠壑柳溪漁浦晴嵐絕澗寒林幽谷桃溪葦村皆詞人墨客難狀之景而詵落筆思致遂將到古人超軼處又精於書真行艸隸得鍾鼎篆籀用筆意卽其第爲寶繪堂藏古今法書名畫嘗以古今所畫山水置几案屋壁間以爲勝玩曰要知宗炳澄懷卧遊耳如詵者非胸中自有丘壑其能至此哉喜作詩嘗以詩進呈神攷一見爲之稱賞至其奉秦國失歡秦國以疾薨神攷親筆責詵曰內則朋淫縱慾而失行外則狎邪罔士而不忠抑以見神攷之於取舍人物示天下之至公不以好惡爲已私也然詵克能奉詔以自新雖流落中獨以圖書自娛其風流蘊藉真有王謝家風氣若斯人之徒豈易得哉官至定州觀察使開國公駙馬都尉贈昭化軍節度使謚榮安今御府所藏三十有六

幽谷春歸圖一

晴嵐小景圖一

烟嵐晴曉圖三

烟江疊嶂圖一

松路入仙山圖一

客帆掛瀛海圖一

風雨松石圖一

長松風雨圖一

漁鄉曝網一

柳溪漁浦一

江山漁樂一

江亭寓目一

漁村小雪一

江山平遠一

房次律宿圖一

會稽三賢圖一

連山絕澗一

老松野岸一

金碧潺湲一

名山臥遊一

秀峯遠壑二

千里江山一

屏山小景一

寫李成寒林二

訪戴圖一

山居圖二

松石圖一

長春圖一

遠景圖二

內臣童貫字道輔京師人性簡重寡言而御下寬厚有度量能容喜愠不形於色然節制兵戎率有紀律父湜雅好藏書畫一時名手如易元吉郭熙崔白崔

慤輩往往資給於家以供其所需貫侍其父獨取其尤者有得於妙處胸次磅礴間發其秘或見筆墨在傍則弄端游戲作山林泉石隨意點綴興盡則止人有收去者往往復取而懷之左右每因其興來揮毫落墨或在退紙背或在斷幅間乃亟藏之不復出皆以爲珍故因其少而尤貴之大抵命思瀟灑落筆簡意足得之自然耳若宿習而非求合取悅也自古之用兵者如諸葛孔明亦能畫故八陣之形勢見於分布粲然可觀如馬援聚米爲山川亦有畫意豈非方

寸明於規矩不期乎能而能耶貫於此亦然貫冊功湟鄴與夫西鄙拔城而俘馘夷醜體貌鎮重不嚴而威凡進退賞罰初不見其運動之迹故莫得而窺之貫獨寬惠以厚人率歸心至號爲著脚赦書蓋言其意推恕有恩以及物也其如出處勲庸自有正史此得以畧今貫任大傅山南東道節度使領樞密院事陝西河東等路宣撫使涇國公今御府所藏四

窠石四

內臣劉瑗字伯玉京師人持身端慤初終無玷人謂

五十年在任喜愠不形於色爲兩朝從然未嘗自矜
 父有方平日性喜書畫家藏萬卷牙籤玉軸率有次
 第自晉魏隋唐以來奇書名畫無所不有故能攷覈
 真偽論辨古今推其人世次遠近各有攸當故世言
 畫者率心服之凡中外有得繪畫而莫知主名者必
 以求瑗辨之瑗雖未敢誰何然論之皆有所歸也亦
 能放筆作雲林泉石頗復瀟灑昔桓譚謂能誦千賦
 自可爲之與此相類然適意而止所傳乃不多非若
 專門積累於歲月者也官至通侍大夫武勝軍承宣

使贈少師謚忠簡今御府所藏九

臨李成小寒林一 秋景平遠一

秋雲欲雨一 色山高士一

竹石小景一 小景墨竹一

竹石二 墨竹一

內臣梁揆字仲叔京師人以蔭入仕自齟齬喜刻瑯
 及繪事及長因所閱甚多往往一見便能似其宿習
 花竹人物凡可賦像者一一能之率取其名流高古
 之畫各擇其一以資衆善冀兼備焉揆齒方壯若更

加討論使就繩檢則畫有加而無已揆今任左武大夫達州防禦使直睿思殿今御府所藏二

春山霽靄一

蓮溪漁父一

內臣羅存字仲通開封人也喜作小筆雖身在京師而浩然有江湖之思不爲朝市風埃所汨沒落筆則有烟濤雪浪扁舟翻舞咫尺天際坡岸高下人騎出沒披圖便如登高望遠悠然與魚鳥相往還此人後生若其學駿駿未已他日其可量哉今任武德大夫文州團練使殿中省尚食局奉御今御府所藏二

秋江歸騎一

雪霽歸舟一

內臣馮覲字御卿開封人也少妙丹青作江山四時陰晴旦暮烟雲縹緲之狀至於林樾樓觀頗極精妙畫金風萬籟圖恍然如聞笙竽木末間其致思深處殆與秋聲賦爲之相參焉覲惜乎性習未寧但恐他日參差耳今任武翼大夫永泰陵都監今御府所藏十有三

雨餘春曉一

江山春早一

膏雨乍晴一

薰風樓觀一

清夏潺湲一

霽烟長景一

南山茂松一

江山晚興一

金風萬籟一

霽霽凝烟一

霜秋漁浦一

江山密雪一

雪霽羣山一

僧巨然鍾陵人也工畫山水深得佳趣知名於時每下筆如文人才士得題賦詠詞源袞袞出於毫端比物連類激昂頓挫無所不有蓋其胸中甚富則落紙無窮也巨然山水於峯嶺崖竇之外下至林麓猶作

卵石松栢踈筠蔓草之類相與映發而出豁細路屈曲縈帶竹籬茅舍斷橋危棧真若山間景趣也人或謂其氣質柔弱不然昔嘗有論山水者曰倘能於出處使可居平處使可行天造地設處使可驚嶄絕岬險處使可畏真善畫也今巨然雖瑣細意頗類此而曰柔弱者恐以是評之耳至謂作雨脚如有爽氣襲人信哉昔人有畫水挂之壁間猶曰波濤洶泱見之毛髮為立况烟雲變化乎不躡前跡一出於已畫錄稱之不為過矣今御府所藏一百二十有六

夏景山居一

夏日山林一

夏雲欲雨一

夏山一

九夏松峯一

秋山二

秋江晚渡一

秋江漁浦四

溪山蘭若六

溪山漁樂六

溪山林藪二

溪橋高隱一

重溪疊嶂四

山溪水閣一

江山遠興二

江山靜釣一

江山晚景一

江村捕魚一

江山曉興一

江山旅店一

江山歸棹六

江左醒心一

江山平遠六

江山行舟一

松峯高隱一

烟江晚渡一

山林歸路一

山林小筆一

曉林野艇一

茂林疊嶂一

林汀遠渚一

林石小景一

烟浮遠岫六

烟開小景一

雲橫秀嶺二

雲嵐清曉二

松路仙崖一 松崖蕭寺一

晴冬晡靄六 嵐鎖羣峯四

寒溪漁舍一 小寒林二

遙山漁浦二 山陰蕭寺二

瀾浦遙山三 松吟萬壑三

皖口山一 山居一

萬壑松峯二 羣峰茂林二

山水四 層巒一

秀峯三 金山一

鍾山一 廬山一

松嶺二 栢泉一

遙山一 遠山一

松峯三 長江一

高隱一 歸牧一

窠石二

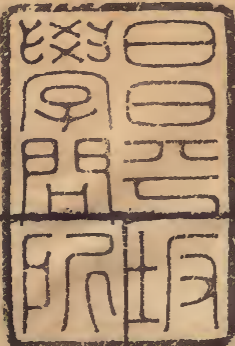
日本國古倭奴國也自以近日所出故改之畫不知姓名傳寫其國風物山川小景設色甚重多用金碧攷其真未必有此第欲綵繪粲然以取觀美也然因

以見殊方異域人物風俗又蠻貊夷貊非禮義之地
 而能留意繪事亦可尚也抑又見華夏之文明有以
 漸被豈復較其工拙耶舊有日本國官誥傳至中州
 比之海外他國已自不同宜其有此太平興國中日
 本國僧與其徒五六人附商舶而至不通華語問其
 風土並書以對書以隸為法其言大率俱以中州為
 楷式再遣弟子奉表稱賀復獻金麈硯鹿毛筆倭畫
 屏風今御府所藏三

海山風景一

風俗圖二

山村一



文政辛巳

