

0 1 2 3 4 5 6 7 8 9 10 1 2 3 4 5

305
130

433
東京
七

高野
川
一

始





京麓養丹七目録 東郷町通一ノ東大野町

角金通 東郷町通

上野町通

新堀町通

新堀町通

五條橋東一筋目通

河二筋

河東入一筋

河東入田一筋

河東入五筋 東郷町通

右野町

三條通橋一筋の東郷町通

五條橋通一筋の東郷町通

み系東の二筋の南入二筋

奥書



京雀卷第七

きやうすけの巻



寺河通書也歌巻はのんらん入可とん
 芳袖叶とんものいあつ町のそい町乃南行
 日之次美形乃雲のりて可乃東川原表小
 如う在田々るるるいん思口よりゆへいあまわれハ
 東山と初めくお南大あいありのたくとく海りるら
 解よほ在い縁えんの東とう華け形が物もの終はち終はりり芳よし袖そで叶はハ
 ひがうのこい北きたより南みなみとて町わりのいん思し所じょ通つう
 とらふ之系うるうらふくい角舎つう通つうとらふい餘あま
 角舎が家わつた也

川原町



角金通

角金通

○角金通

○角金通

○角金通

○角金通

○角金通

○角金通

○角金通

○角金通

○角金通

○角金通

○角金通

○角金通

○角金通

○江戸可通は所々ありて
 甲 〇きりり 〇かきり
 〇ちりり 〇しりり
 〇ちりり 〇しりり
 〇ちりり 〇しりり

○ちりり 〇しりり
 〇ちりり 〇しりり
 〇ちりり 〇しりり
 〇ちりり 〇しりり

○ちりり 〇しりり
 〇ちりり 〇しりり

昔の寺の後のちりり

推定 〇ちりり 〇しりり

〇ちりり 〇しりり
 〇ちりり 〇しりり
 〇ちりり 〇しりり
 〇ちりり 〇しりり

〇ちりり 〇しりり
 〇ちりり 〇しりり
 〇ちりり 〇しりり

のりひらきまのりやまのりまのり階層きり
 島のいりきまのりまのり南のり腰まのりいり
 海に級系て新しくまのり人いり
 みのあきまのり宿のほり

〇つら野
 〇権野
 〇比のり
 〇たのり
 〇勢神野
 〇傾成のり
 〇月野
 〇きかまのり
 〇今野
 〇あまのり
 〇村まのり
 〇まのり

〇あや野 〇国野 〇国野

〇国野 〇南野

島のいりきまのり
 〇あまのり
 〇今野
 〇あまのり
 〇村まのり
 〇まのり

〇あまのり

〇あまのり

〇あまのり

〇あまのり

〇あまのり



○ちね町 ○さいり町 ○さくら町
い南大撰ゆわりのよおらお町ーちねおらおの
町とらふせ也

△カ系とー通ま入る筋り もり伏見守をせ

○本町一町のり ○同二町のり ○同三町のり

○同四町のり ○新二町町 ○本町五町のり

○本町六町のり ○同七町のり

北町の南にありて守極高のまよりの家のり
よごちんたてく伏見くゆせ也

△東系とー通ま入る筋り 此町あむらこせ
系ね通子あつて晴明が塚あつてあつて此
登町あつ ○ちね町 ○ちね町
○あつてあつて

晴明が塚北東のー町とむみど町とらあその東
此町とむみど町とらつて神室のお神人の位町也
ち系信ゆがも帯あつてつて業あつてちねの
おしんたてあつてあつて東のち通とらあつて
毎年七月九日十日の奉りちねの奉りあつて
あつてあつてあつて南のちあつてあつてあつて

りてすまのちうまに三年故神事奉りてあつはる
あまの

五條に由りて 〇建仁寺通らふもの

あつちのまよふの道づらより南へ神宮
備前の地也ついでなる大徳はたの知恵は

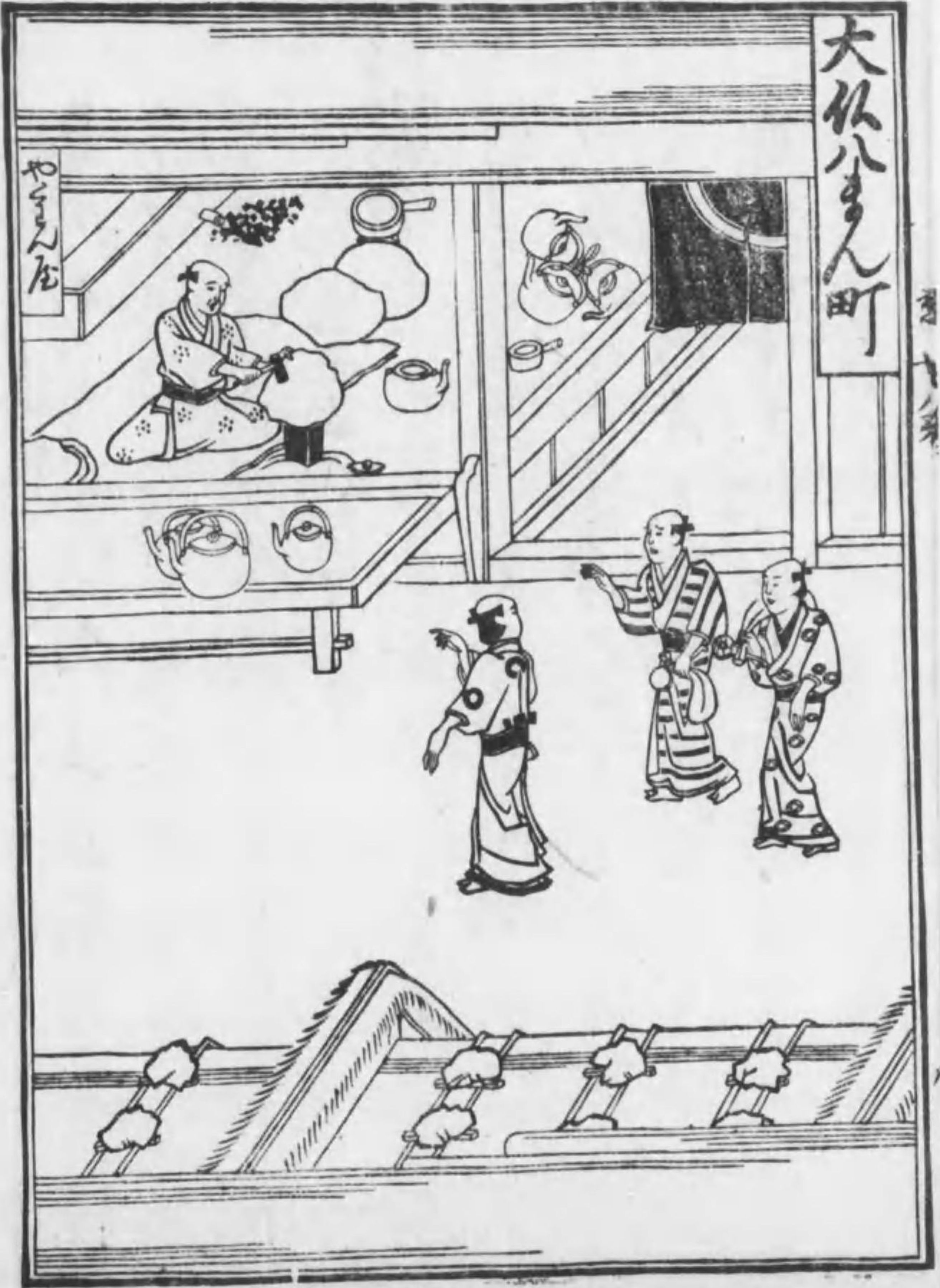
〇まんがしじ町 〇建仁寺北行わり

建仁寺けんにんじの北へ

〇まんがしじ町 〇建仁寺北行わり

墓所むしよありまの丸人死して北墓所むしよはま
とてまねたまる所ところありや 〇まんがしじ町
見さくしつりてあつちのまよふの道づらより南へ
仁寺也けんにんじもまよふなり也
〇山崎町 〇まんがしじ町 〇まんがしじ町
け町の南へ大徳だいてくなるまよふの道づらより南へ
あつちのまよふの道づらより南へ神宮
〇まんがしじ町 〇まんがしじ町 〇まんがしじ町
後智ち横よこ山やまのまよふ也

大仏八まん町



三條通東丸一はりり東入

○ちんづめの町 ○大橋二町め ○大橋三町め
 ○大橋四町め ○大橋五町め ○大橋六町め
 ○大橋七町め ○大橋八町め ○大橋九町め
 ○大橋十町め ○大橋十一町め ○大橋十二町め
 ○大橋十三町め ○大橋十四町め ○大橋十五町め
 ○大橋十六町め ○大橋十七町め ○大橋十八町め
 ○大橋十九町め ○大橋二十町め

五條橋通

○ちんづめの町

○大橋二町め
 ○大橋三町め
 ○大橋四町め
 ○大橋五町め
 ○大橋六町め
 ○大橋七町め
 ○大橋八町め
 ○大橋九町め
 ○大橋十町め
 ○大橋十一町め
 ○大橋十二町め
 ○大橋十三町め
 ○大橋十四町め
 ○大橋十五町め
 ○大橋十六町め
 ○大橋十七町め
 ○大橋十八町め
 ○大橋十九町め
 ○大橋二十町め

大仏八まん町

此町より小乗樂寺とて日蓮宗の交る絶の寺
 ありとのありにふくむの情のたわり。○あぢら町
 ○遊汗町 ゆいせいの こふ遊汗のたわりこれより東の鳥
 部町よりくたせき山鳥部町にゆぐせ乃
 きより一よりこのあぢら寺宇山北墳墓あり又佛を
 寺より一よりこのあぢら夜きとらんり一信ふそ此
 寺垂厳津 たれい かつりみぐせき一より一ひんぢぢ
 板築世果 いらくせか 此寺大文敷とてを築しとあぢら

○石塔山南入のあぢら建のき御らん入の町

○どり町 けほぬぐの中橋町とて只一町あり長
 刀町とてふく町並み法ゆみとてあぢら南の
 治儀町とて又只一町とてあぢら情のあぢら三勅
 此町通の末一軒より合とてあぢら忠行決信り
 石塔山南入の町 せいたんの
 ○新町 ちいふおのり也 ○石塔町 此町の末を
 走國乃少小あぢら滑谷越とて山科連のあり
 大津中あぢら也大佛北三回く南東より家園と新
 然野 しんの けはあぢらあぢらとてあぢら新 しん けはあぢら
 豊城物新とてあぢらとてあぢらあぢらとてあぢら

三ノ町

305
130

久米松東地南水所^{くみてのしょう}の敷大^{おほしき}繁純^{はるただ}伝^{つた}り^{ついで}た^たり人^{ひと}六^{むつ}冊^{ぱん}
裏^{うら}大^{おほしき}何^{なん}も^もの昔^{むかし}小^こ替^かり^りと^とん^んぐ^ぐの^のあ^あり^りの^のす^すま^まの^の時^{とき}分^{ぶん}
少^{すくなく}ゆ^ゆら^らる^る人^{ひと}の^のあ^あり^りの^の月^{つき}二^に日^{にち}に^に通^{とお}て^て廣^{ひろ}く^く立^たつ^つき
二^に十^{じゅう}万^{まん}と^と教^{きょう}知^ちし^しる^るも^も同^{どう}十^{じゅう}百^{ひゃく}餘^ごの^の所^{ところ}の^の後^{あと}も
知^しり^り葉^え人^{ひと}か^かる^る人^{ひと}失^ある^るて^ては^はま^まの^のあ^あり^りの^の事^{こと}も
本^{ほん}文^{ぶん}の^のい^いれ^れと^と久^く米^{めい}松^{しょう}地^ぢ物^{ぶつ}の^のい^いれ^れど^どう^うの^の文^{ぶん}つ^つら^らり^りの^のあ^あり^り
重^{おも}く^くし^しる^るあ^あり^りの^のあ^あり^りの^のい^いれ^れと^と又^{また}此^{こゝ}久^く米^{めい}松^{しょう}七^{しち}冊^{ぱん}も
前^{まえ}の^の教^{きょう}知^ちし^しる^るあ^あり^りの^のあ^あり^りの^のい^いれ^れと^と又^{また}此^{こゝ}久^く米^{めい}松^{しょう}七^{しち}冊^{ぱん}も
田^{でん}舎^{しゃ}の^の事^{こと}の^のい^いれ^れと^と又^{また}此^{こゝ}久^く米^{めい}松^{しょう}七^{しち}冊^{ぱん}も
寛文五年三月日

田舎の事

昭和十五年八月廿五日印刷
昭和十五年八月廿八日發行

新生活期
第廿二回

編輯者	山田清作
監行所	米山堂
印刷者	池上幸二郎
發行者	佐藤謙之介
印刷者	阿部謙五郎

東京市牛込區富久町八十四番地

終