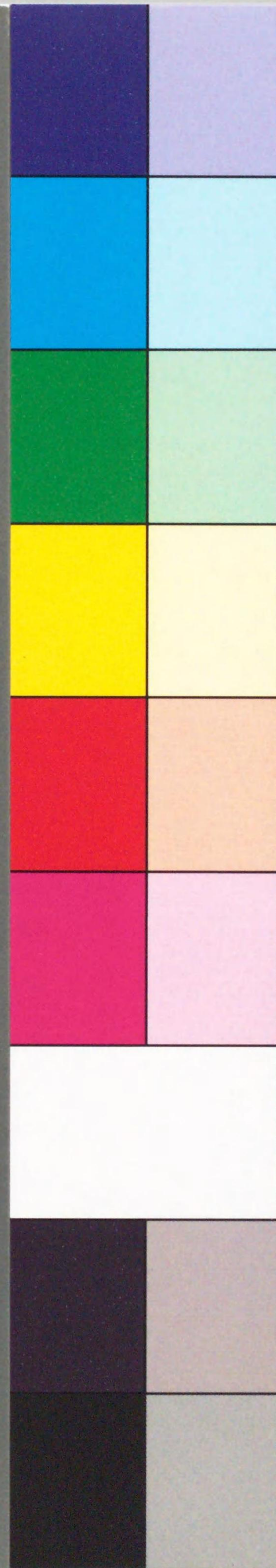


inches
cm
1 2 3 4 5 6 7 8 9 10 11 12 13 14 15 16 17 18 19 8

Kodak Color Control Patches

Blue Cyan Green Yellow Red Magenta White 3/Color Black



Kodak Gray Scale

A 1 2 3 4 5 6 M 8 9 10 11 12 13 14 15 B 17 18 19



© Kodak, 2007 TM: Kodak

昭9 A 1580

殖産局出版第六二一號

昭和九年五月十日
本誌發行所 敬贈

臺灣の鳳梨產業



昭9 A 1580

臺灣總督府殖産局

臺灣の鳳梨產業

目次

一 沿革	一
二 栽培の現況	三
(一) 栽培品種	五
(二) 栽培法	五
(イ) 外國種の栽培法	六
(ロ) 在來種の栽培法	六
(三) 栽培面積	六
(四) 栽植期及收穫期	九
(五) 生産費	一〇
在來種鳳梨栽培甲當收支計算表	一〇
外國種鳳梨栽培甲當收支計算表	一一
(六) 生果の消費狀況	一四

三、罐詰事業の現況

(一) 鳳梨罐詰工場……………二六

(二) 原料生果の取引……………二四

(三) 製造方法……………二五

(イ) 在來種原料の罐詰製造……………二五

(ロ) 外國種原料の罐詰製造……………二六

(四) 容器及包装……………二六

(五) 運賃……………二八

(イ) 一箱當鐵道運賃……………二九

(ロ) 貨車積込箱數……………三〇

(ハ) 船運賃……………三〇

(ニ) 船積箱數……………三一

四、罐詰の取引事情……………三一

(一) 内地との取引……………三一

(イ) 建値單位……………三一

五、獎勵施設

(ロ) 受渡場所……………三二

(ハ) 代金決済の方法……………三三

(二) 海外取引……………三五

(三) 相場……………三八

五、獎勵施設……………三九

(一) 鳳梨種苗養成所……………四〇

(二) 罐詰機械貸付補助……………四〇

(三) 鳳梨罐詰検査所……………四一

(四) 鳳梨新品種の育成事業……………四二

(五) 鳳梨罐詰同業組合……………四三

(六) 鳳梨罐詰共同販賣株式會社……………四三

六、鳳梨産業の將來……………四四

臺灣の鳳梨産業

一、沿革

本島に於ける鳳梨の起源は之を詳かにせざるも本島中南部地方にありては康熙末年即今を去る二百二十餘年前に成る諸羅縣誌に鳳梨に關する記事見え中部地方にありても臺中州二水地方の口碑によれば二百餘年前支那より輸入せられたるものなりと又臺北州北投地方には同治九年に成る淡水廳誌の記事に現はれるを以て見るも既に六十餘年前には廣く全島に栽植せられたるものなること明かなり。當時は主として生食用のみにして之が罐詰原料として産業的に栽培せらるゝに至りしは最近三十年間のことなり。然れども本島に於て農業統計の創始せられたるは明治四十二年なるを以て始政當時の栽培状態は之を詳にすること能はず。

又本島鳳梨罐詰業は明治三十五年高雄州鳳山街に該事業を創設せられたるを以て嚆矢とす。北部地方にありても明治三十六年既に之が製造に従事したる事

實あり。要之に本島鳳梨罐詰工業の沿革は近々三十年に過ぎざるべく而かも本工業開始の當時は需要の喚起乏しく未だ前途の曙光を認むる能はざりしが歐洲大戰の餘沫は斯業に好影響を與へ漸次生産の増加を見るに至り爰に斯業は一段と活況を呈せり。殊に大正十一年には本島に初めて製罐會社設立せらるゝあり茲に罐詰容器の革新を見たり。翌十二年には贅澤品關稅の引上により本島製品の移出を刺戟し超へて十四年には鳳梨種苗養成所の設置昭和二年には同業組合の設立と共に初めて新式工場の新設を見、同三年よりは輸移出鳳梨罐詰に對する検査の實施等最近十年間に於て斯業發展上必要なる施設相踵で實施せらるゝと共に布哇及新嘉坡の先進地の實況を調査し斯業將來の基礎を固め今や本島重要産業として其の將來を矚目せらるゝに至れり。而して大正十年には工場數九生産高百六十一萬五千八百三罐、之が輸移出高二十萬九千八百二十六打、價額八十六萬五千四百四十六圓に過ぎざりしが昭和六年には工場數八十四を算し、輸移出高二百萬八千五百八十六打、價額四百二十萬千十五圓に上り僅々十年間に於て工場數は九倍、輸移出高は十倍、之が價額は五倍に達する一大發展を見るに至れり。

一、栽培の現況

鳳梨は本島の氣候風土に好適し、古くより廣く栽培せらる、而して之が栽培は他の農作物に利用せられざる、緩傾斜の山脚地帯に適し、灌漑の要なく、肥培管理亦比較的容易なるのみならず、最近罐詰事業の勃興に伴ひ優良外國種の栽培熱漸次勃興し來れり。然れども在來種鳳梨は想思樹々林の間作として樹蔭栽培も可能なるを以て逐年之が栽培面積の増加を示すに至れり。

鳳梨栽培は臺中、臺南、高雄の三州を以て主産地となし、大正元年には作付面積八百六十五甲、收量一千四十二萬九千百顆、此の價額三十萬八千五百九十七圓なりしが昭和六年に於ては作付面積五千三百三十四甲、收量七千七十六萬四千二百五十二顆、價額二百三萬五千六百八十七圓の巨額に達せり。

次に鳳梨栽培狀況の累年表を示せば左の如し。

鳳梨栽培狀況累年表

年次	栽培本數	見積面積	收穫高	價額
明治四十二年	一、二、四二、四二六 _本	一、三、二四、〇〇 _甲	一、三、六三、一〇九 _八	二、五二、〇九 _八

(イ) 外國種の栽培法

スムースカイエン及サラワク等外國種の栽培法は甲當二萬本乃至三萬本を栽植し、種苗には冠芽(果實の頂部に生ずる芽)、裔芽(果實の基部に生ずる芽)、吸芽(葉軸の基部に生ずる芽)等あれども主として裔芽及冠芽を用ひ、一般に二條植となし栽培後十八箇月にて收穫し、爾後年々收穫を擧げ得るも五年毎に一回の休閒をなすを常とす。

(ロ) 在來種の栽培

在來種にありては概ね想思樹の庇蔭栽培を行ひ甲當約一萬五千本を栽植す、而して種苗は裔芽及吸芽にして二條植をなすを普通とす。外國種の栽培は比較的集約農法なるに反し在來種は稍や野生的粗放にして多くは傾斜地に栽培せられ殊に南部地方に於ては古くより株倒栽培方法行はる。此方法は果實收穫後株に近接して穴を掘り之に株を倒して莖部より發根せしめ發育を助くるものにして良果を産す。然れども勞力を要すること多きを以て大規模栽培に適せず。

(三) 栽培面積

本島中南部には他作物に利用せられざる山脚地帯の傾斜地に富むを以て鳳梨

栽培は土地利用上最も有利なる農作物なるが故に將來之が發展の餘地大なるべし。

今昭和六年に於ける栽培面積を見るに在來種三千九百八十二甲、外國種千百五十二甲、合計五千三百三十四甲にして收穫高は在來種五千八百十三萬三千九百四十一顆、外國種千二百六十三萬三千一百一十一顆、合計七千七十六萬四千二百五十二顆にして之が總生産價額は二百三萬五千六百八十七圓に上れり。

次に本島に於ける鳳梨栽培集團適地面積並栽培狀況を示せば左の如し。

企業的見地より見たる鳳梨栽培集團適地調 (昭和三年一月州廳調)

州	應	別	集團	箇所	官	有	地	民	有	地	計
臺	中	州					一四八		三、七五六		三、九〇四
臺	南	州					四、七八九		二、八二八		七、六一七
高	雄	州					一、五三〇		八、一四四		一九、六七四
合	計						一六、四六七		一四、七二八		三一、一九五
東	部						四三		二、五〇〇		四八
總	計						一八、九六七		一八、九六七		一八、九六七

備考 本調査の條件は (1)集團適地三百甲以上なること (2)大部分官有地なること (3)自作經營に好適なること (4)地域内又は附近に工場建設適地あること (5)原料輸送製品搬出に便益あること (6)労働者を得るの便益あること (7)他作物

と比較して鳳梨栽培が有益なること(8)官民有地交錯散在するも鳳梨事業に比較的有利なる地方(9)以上の外数人の地主合同して大工業組織成立可能なる箇所

昭和六年鳳梨栽培状況

州廳別	種別	栽培本數	栽培面積	收穫高	價額
臺北州	在外	七八、〇九〇 ^本	七、〇六 ^甲	四九、〇八三 ^箇	四、四七七
	在來	一、一六六、三九五	九一、五六	九三五、二一二	二三、三七二
新竹州	在外	一、二四四、四八五	九八、六二	九八四、二九五	二七、八四九
	在來	二、三二二、一一九	一七、五八	一五五、〇七八	九、四〇七
臺中州	在外	一、一五二、八九九	七二、七五	五五六、三三四	一二、五六八
	在來	一、三八五、〇一八	九〇、三三	七一、四一二	二一、九七五
臺南州	在外	二、三〇〇、一五四	一三六、九一	二、一九〇、七八一	一五九、四八七
	在來	三、八二四、三四六	一、五七一、三三	三五、二一七、一六二	七二八、一三三
高雄州	在外	四〇、五四九、五〇〇	一、七〇八、二四	三七、四〇七、九四三	八八七、六二〇
	在來	九、八七三、七三三	五六六、八二	五、五七六、六四七	二八六、九二三
合計	在外	一、七、四四二、九三一	四九二、五八	六、七四五、五〇一	五六、八七二
	在來	八、〇七九、〇五四	一、〇五九、四〇	一二、三一七、一四八	三四三、七九五
合計	在外	二八、八七〇、七八四	一、七四八、〇五	四、五〇一、一四三	三〇三、二三三
	在來	三六、九四九、八三八	二、一五六、四四	一九、一二六、〇五七	四三九、五五二

(四) 栽植期及收穫期

合 計	臺 東 廳		花 蓮 港 廳		合 計
	在 外	在 來	在 外	在 來	
一三四、三一〇	三三、八八〇	一七二、一九〇	七八、四六五	三九、〇二八	六、七九
二〇、七七五、九二五	一一七、四九三	一九、一五二、八二	一、一五二、八一	一一、二一七	九六、五七一
七七、〇八五、五三〇	三、九八二、三五	三、九八二、三五	五八、一三三、九四一	七〇、七六四、二五二	二四、八一八
九七、八六一、四五五	五、一三四、一六	七〇、七六四、二五二	七〇、七六四、二五二	二、〇三五、六八七	一二一、三八九
					六一、〇〇八
					三五、〇〇〇
					九六、〇〇八
					五、七三七
					七七三、一三一
					一、二六二、五五六
					五、五二六
					四、三七六
					一、三六一
					五、七三七
					五、二二八
					六九八

本島に於ける栽植期は種苗の採集期と降雨との關係により例年八月乃至十二月にして南部地方は九十月を適期とし、中部地方は稍々遅し。

果實の收穫期は各地方によりて多少の差異あるも大體左の如し。

南 部 地 方	中 部 地 方
春 期 産 三、四月	夏 期 産 七、八月
夏 期 産 六、七、八月	冬 期 産 十二、一月、二月
冬 期 産 十一、十二月、一月	

而して之が出廻の旺盛なるは夏期にして年收穫の約八割を占め殘餘の二割は冬期春期に於て收穫せらる。

計	等外品	三等品	二等品
三、五五三、八二	〇、六五四、九	三、七九〇、〇	八、三三六、〇〇
一、二七九、五〇四	七、八五八、八	〇、八五三、四	四、四二七、七
二、九〇八、〇九	一、〇二四、〇八	九、七七七、四	五、二二二、二
九、四〇七、二二	一、四六九、九	一、四六六、四	一、四六六、四
二、〇〇八、五	一、七二四、八	二、九四三、九	二、九四三、九
五、九五〇、三三	二、九四三、九	八、四六七、八	二、九四三、九
八、四六七、八	二、七一九、七	二、九四三、九	二、九四三、九

差引計算

五年間ノ純益 六四七・九五圓
年平均純益 一二九・五九圓

(六) 生果の消費状況

鳳梨生果は全生産の約六割五分を罐詰原料として用ひられ、残餘の三割五分は生食用として地元消費に充てらるゝ外内地及對岸支那に生果の儘輸移出せらる。然れども鳳梨生果は之が性質上樹上成熟の外追熟の方法なく且摘果後は極めて腐敗し易きが爲め長時日の輸送に堪へざるが故に之が需要も自ら制限せらる。從て之が輸移出數量も全生産高の約一分強に過ぎず。

次に鳳梨生果の輸移出累年表を示すべし。

鳳梨生果輸移出高累年表 (税關統計)

年次	輸		移		出		輸移出合計	
	數	價	數	價	額	數	價	額
明治四二年	三、八、五七	三、九三六	三、五五三	一、〇五六	一、〇五六	二、七〇八	四、九四一	四、九四一
同 四三年	二、一九九	二、〇一八	二、八六五	一、七九九	一、七九九	一、五〇六	三、八七	三、八七
同 四四年	一、〇四三	一、七八六	四、七五〇	一、六六八	一、六六八	五、七九二	一、八四三	一、八四三
大正元年	二、二九一	六、〇四	四、五〇一	一、三二八	一、三二八	四、七四〇	一、三八七	一、三八七
同 二年	六、四六八	一、三二五	九、四六五	三、八四六	三、八四六	一、五九三	五、一六一	五、一六一
同 三年	七、三〇六	一、六五三	三、八〇〇	一、四三三	一、四三三	一、〇七〇	三、一〇六	三、一〇六
同 四年	二、六、五九	二、三九三	五、三四八	一、七、三三	一、七、三三	六、七、三六	一、九七五	一、九七五
同 五年	三、〇、二八	五、九三七	一、一八三	三、六、五三	三、六、五三	一、四八四	四、三、四五	四、三、四五
同 六年	四、八、五四七	八、二六九	八、三、六五	一、八三二	一、八三二	一、二四二	二、六、五八	二、六、五八
同 七年	二、五、七八	七、七九四	二、五、三〇五	一、五、二七	一、五、二七	五、四、〇三	二、三、〇六七	二、三、〇六七
同 八年	一、八、三六〇	六、七七七	二、五、八〇〇	一、七、一八二	一、七、一八二	四、三、七五〇	四、三、八九九	四、三、八九九
同 九年	二、三、二八	四、七五五	一、〇八〇	一、六五	一、六五	一、四、二九	四、九、二〇	四、九、二〇
同 一〇年	八、九、六九三	二、〇一〇	三、六、四〇四	二、八、一五八	二、八、一五八	四、五、七三三	三、〇、一八八	三、〇、一八八
同 一一年	一、七、〇一九	四、四八一	六、九、二二〇	二、八、二七七	二、八、二七七	七、九、二二九	三、三、七〇八	三、三、七〇八
同 一二年	九、四、九一〇	二、三、七〇	一、〇、八四三	六、二、三五	六、二、三五	一、三、三三〇	六、四、六三五	六、四、六三五
同 一三年	七、九、四四七	四、〇五八	三、一、八九五	二、二、三六〇	二、二、三六〇	三、〇、一三四	二、五、四一八	二、五、四一八
同 一四年	二、〇、七八	八、六九	七、三、七三〇	六、三、〇六	六、三、〇六	九、四、五〇八	七、一、七五	七、一、七五
昭和元年	八、六、五五三	四、八一八	三、〇、五八〇	一、四、四三二	一、四、四三二	三、七、一三三	一、九、三三九	一、九、三三九
同 二年	六、八、六八八	三、四九二	三、四、七八六	二、一、三三	二、一、三三	四、一、六五七	二、四、七一五	二、四、七一五
同 三年	三、三、九三三	一、三、七九	三、四、四三三	二、一、三三	二、一、三三	三、五、七三六	二、一、六〇五	二、一、六〇五

同	同	同	同	同	同	同	同	同	同
四	五	六	六	六	六	六	六	六	六
年	年	年	年	年	年	年	年	年	年
二八〇二二	七〇一五〇	八二一九九	一五〇〇六	三二二〇〇	三五六八	二七九七〇〇	一八三六三	三〇七七二	一九八八九
二七九七〇〇	七二七九六五	一七四三九九三	二七九七〇〇	四九四六三	一〇五九一五	一八三六三	七八八二五	五三、五八三	一九八八九
一八三六三	四九四六三	一〇五九一五	一八三六三	七八八二五	一〇五九一五	一八三六三	七八八二五	五三、五八三	一九八八九
三〇七七二	七八八二五	一〇五九一五	一八三六三	七八八二五	一〇五九一五	一八三六三	七八八二五	五三、五八三	一九八八九
一九八八九	五三、五八三	一〇五九一五	一八三六三	七八八二五	一〇五九一五	一八三六三	七八八二五	五三、五八三	一九八八九

三、罐詰事業の現況

本島に於ける鳳梨罐詰工場は大正十年其の數九なりしが昭和六年には總數八十四に達し、罐詰輸移出額は六元元年には五萬五千四百九十九打、價額十二萬二千二百二十圓なりしが昭和六年には輸移出額二百萬八千五百八十六打、此の價額四百二十萬千十五圓の巨額に達せり、然るに現在の各工場は何れも家内工業的小規模工場にして原料は概ね在來種なるが故に直に輸出に適せざるも外國種の栽培普及し且つ新式工場の設立を見るに至らば優良品を大量生産して外國市場へ進出し、本島重要貿易品たるに至るべく既に大農式栽培をなすもの増加すると共に他方新式工場の設立せらるゝもの次第に多きを加へつゝあり。

次に鳳梨罐詰事業の累年表をせば左の如し。

鳳梨罐詰事業累年表

年次	工場數	製造高	價額	輸移出價額
明治四十四年	七	一九一、四八六	三二、〇八三	三七、七七九
大正元年	六	三四六、四八一	五六、一六九	七四、九二七
同二年	六	六五四、八〇〇	一一〇、五五〇	一一一、二二〇
同三年	七	一、一三〇、五五九	二〇六、七四五	一五九、〇六〇
同四年	七	八六二、三四四	一二四、八二八	一三〇、四九〇
同五年	七	六八三、三五五	一〇一、七六八	一四〇、九四五
同六年	六	九二一、一八四	一三七、六三四	一九五、八〇〇
同七年	五	八一三、三三九	一九一、五六八	二七〇、八九七
同八年	五	九三九、三五四	二五八、一一八	三八八、〇二七
同九年	六	一、一四三、三八五	三四六、八八二	五五七、九八四
同十年	九	一、一〇八、四三七	三三一、三五五	八四七、七一九
同十一年	一〇	一、六一五、八〇三	五三七、三一四	八六五、四四六
同十二年	一一	一、九八九、三六二	四八六、〇七五	八六一、二六六
同十三年	一一	二、九五〇、二一九	七七四、五八五	九二六、七五二
同十四年	一二	四、五九七、九八五	一、一八一、二二九	一、三五二、四七四
同十五年	一二	六、八五八、九九四	一、六七二、一二九	一、九二八、三三四
昭和元年	三	七、七一、四六七	一、六六八、九六三	一、七六二、三四〇
同二年	三	一〇、三〇一、五四四	二、二一五、五一〇	三、一六七、九二〇
同三年	四	一二、八一、九五七	二、八〇九、一七四	二、六〇八、三六五
同四年	七	二〇、三八四、六三八	四、四二五、二三六	四、四五六、六五一

同 五 年	八三	一八、〇〇三、六四五	三、二九一、四〇一
同 六 年	八四	二九、五七九、一二八	四、六六二、二三五
			三、五四二、五一六
			四、二〇一、〇一五

(一) 鳳梨罐詰工場

現在工場數八十四に達すと雖も元來鳳梨の主要栽培地が臺中州員林、彰化地方と高雄州鳳山、九曲堂地方なる關係上工場も自ら其の附近に群立し員林、彰化地方に四十二工場、鳳山、九曲堂地方に十七工場あり、而してその多くは舊式小工場にして新式工場は僅に三工場に過ぎず、此等の工場經營者の多くは本島人にして内地人の經營するもの極めて少數なれども工場の規模は比較的大なるもの多し。今之等工場の企業形態を見るに會社經營三十七公司經營九組合經營二及個人經營三十六あり、而して資本額は規模の大小により自ら差異あれども小なるは五六千圓より大なるは百萬圓に及ぶ。

次に鳳梨罐詰工場の一覽表を掲ぐべし。

鳳梨罐詰工場一覽表

(昭和七年四月現在)

臺北州下

工場名	所在地	組織	代表者	創立案月
泰芳商會	臺北市宮前町一四一	個人	葉金塗	大正十二年七月

新竹州下

工場名	所在地	組織	代表者	創立案月
老永昌商行鳳梨罐詰工場 卓蘭物産購買販賣利用組合罐詰部	新竹郡新埔庄新埔三七四ノ二 大湖郡卓蘭庄卓蘭五〇九	個人 組合	劉金土 吳永春	昭和六年七月 同 年六月

臺中州下

工場名	所在地	組織	代表者	創立案月
日本鳳梨株式會社第六工場 泰芳商會鳳梨罐詰員林第二工場 南投果物販賣組合鳳梨罐詰工場 永豐商行罐詰所 濱口鳳梨株式會社員林工場 義泉罐詰株式會社	員林郡員林街員林四一一 同 郡同 街同 六九 南投郡南投街南投一六七 彰化郡南郭庄南郭三二一 員林郡員林街員林五一四 彰化郡彰化街北門外三八	株式 個人 組合 個人 株式	阿辻廣 葉金塗 葉在淵 王金連 櫻井芳之助 施福	明治四十五年五月 大正十年八月 同 十二年九月 同 十三年五月 同 十四年三月 同 年五月

豐利公司	員林郡二水庄二水一七九	合資	王金木	同	年六月
協贊公司	同 郡員林街員林五七	合資	謝元德	同	十二年十二月
日本鳳梨株式會社第四二水工場	同 郡二水庄二水一四九	株式	阿辻廣	同	十四年五月
南華公司	彰化郡南郭庄南郭三六一	合資	趙水木	同	十五年五月
日本鳳梨株式會社第五員林工場	員林郡員林街員林五四	株式	阿辻廣	同	十五年五月
彰成公司	彰化郡南郭庄南郭三八六	公司	謝文顏	同	年五月
協茂鳳梨株式會社	豐原郡豐原街豐原二五七	個人	林祚能	同	年六月
東亞鳳梨株式會社	員林郡員林街萬年三七	個人	尤萬能	同	年六月
協隆商會	同 郡同 街同 二八	公司	黃松	昭和二二年二月	
泉成商會	同 郡同 街員林六八	合資	黃如	同	年四月
三益商會	同 郡同 街萬年二八	合資	許寶	同	年五月
瑞安商會	新高郡魚池庄頭社二五一	同	黃瑞	同	年六月
員林農園	員林郡員林街三塊厝一三四	同	江木成	同	年一月
明傳商會	彰化郡彰化街南門三六七	同	潘啟明	同	年二月
振芳商會	同 郡南郭庄南郭二五三	同	鐘福來	同	年五月
員林商會	員林郡員林街柴頭井六二	同	盧士元	同	年五月
大明鳳梨	彰化郡南郭庄南郭二四二	同	黃秋風	同	年六月
梶田商會	大甲郡沙鹿庄北勢抗三九九	同	梶田伯太	同	年六月
臺中鳳梨	大屯郡北屯庄廊子二一	同	田中一郎	同	年七月
太和商會	彰化郡南郭庄南郭三九三	合資	吳炎	同	年十月
臺灣農事株式會社東華商會	同 郡同 庄同 三〇五	株式	吳炎	同	年十一月
義益商會	同 郡同 庄同 三〇八	個人	林金	同	年十一月
泰益商會	員林郡員林街員林五〇八	個人	李枝	同	四年三月

大新鳳梨	同 郡同 街三條期二四四	合資	楊宗耀	同	年五月
株式會社高湖	員林郡員林街萬年四三	株式	黃文西	同	年五月
共榮公司	彰化郡南郭庄大埔四四六	個人	王水	同	年七月
太和商會	同 郡同 庄南郭二四〇	合資	吳炎	同	年十一月
振益商會	員林郡二水庄二水二〇四	個人	黃清	同	年三月
春茂商會	同 郡同 庄同 二〇三	同	莊延	同	年六月
日勝商會	同 郡員林街員林五六	公司	黃振	同	年七月
臺灣果實	南投郡南投街三塊厝二四五	同	簡茂修	同	年七月
益芳商會	員林郡員林街員林五六	個人	陳益水	同	年十一月
源華商會	同 郡同 街東山三五七	公司	吳查	同	年十月
正春商會	彰化郡南郭庄南郭一八四	同	詹奕	同	年八月
高雅鳳梨	員林郡社頭庄滿雅二二四	株式	蕭厚	同	年十一月
高砂商會	同 郡員林街三條期二四四	公司	張山	同	年十一月
源芳商會	同 郡同 街同 二四四	同	黃山	同	年十一月
英和商會	同 郡同 街萬年一	合資	江茂	同	年十月
富山商會	同 郡田中庄田中二九六	同	蕭敦	同	年十二月
常夏商會	彰化郡南郭庄大埔三二五	同	陳英	同	年十二月
再興商會	員林郡員林街員林六二八	公司	游海	同	年十二月
益源商會	南投郡草屯庄草屯六八四	個人	李厚	同	年四月
臺一商會	東勢郡石岡庄石岡一三八	合資	林逢	同	年十二月
泰芳商會	員林郡員林街員林二四六	個人	葉金	同	年五月
共榮商會	竹山郡竹山庄後埔子三〇六	株式	黃啓	同	年六月
大甲鳳梨	大甲郡外埔庄六分五九八	個人	許天德	同	年七月

三五 產 業 公 司 大屯郡霧峰庄霧峰二〇一ノ六 合 資 林 階 堂 同 年 七 月

臺 南 州 下

工 場 名	所 在 地	組 織	代 表 者	創 立 年 月
臺灣果實罐詰工場	新豐郡關廟庄關廟六四九	個人	岡崎仁平	昭和七年四月
梅華鳳梨罐詰製造工場	嘉義郡小梅庄小梅五一	同	陳國司	同 五年六月
圖南產業合資會社斗六罐詰製造所	斗六郡斗六街斗六二三三 二三四	合 資	國司道輔	同 年六月
內外食品株式會社嘉義工場	嘉義市白川町五二	株 式	大庭義祐	同 六年六月

高 雄 州 下

工 場 名	所 在 地	組 織	代 表 者	創 立 年 月
臺灣鳳梨罐詰株式會社	鳳山郡鳳山街新庄子二	株 式	佐々木紀綱	明治四十五年三月
日本鳳梨株式會社第二九曲堂工場	同 郡大樹庄九曲堂五一二	同	阿辻 廣	大正六年二月
日本鳳梨株式會社第一鳳山工場	同 郡鳳山街縣口七七	同	阿辻 廣	同 九年六月
濱部罐詰所臺灣工場	同 郡鳳山街新庄子九	個 人	濱部常三郎	同 年五月
振 益 商 會	同 郡大樹庄九曲堂五三七	同	黃 清 延	同 十三年一月
日本鳳梨株式會社第三大樹工場	同 郡同 庄様子脚二〇九	株 式	阿辻 廣	同 十四年二月
濱口鳳梨株式會社臺灣事業所	同 郡同 庄九曲堂四九六	同	吉田庄吉	同 年四月
泰芳商會鳳梨罐詰九曲堂第三工場	同 郡同 庄同 五一九	個 人	葉添木	同 年五月

泰芳商會鳳梨罐詰九曲堂第四工場	同 郡同 庄同 五一九	同	同 人	同 年五月
振南鳳梨罐詰株式會社	同 郡同 庄同 五四三	株 式	黃 盛	同 十五年一月
大新鳳梨罐詰公司鳳山工場	同 郡鳳山街縣口六ノ一	合 資	楊 宗 城	昭和二二年六月
大和興業株式會社	屏東郡屏東街屏東一二〇	株 式	辜 顯 榮	同 四年五月
泰芳商會鳳梨罐詰大樹第五工場	鳳山郡大樹庄様子脚二〇七	個 人	葉 添 木	同 五年一月
榮 春 商 行	同 郡鳳山街縣口八九	同	朱 邦	同 四年五月
內外食品株式會社高雄工場	高雄市入船町六ノ八	株 式	大庭義祐	同 年七月
龍和鳳物產鳳梨罐詰株式會社	鳳山郡大樹庄小坪項一三三ノ二	同	彭 清 良	同 年十月
共榮鳳梨罐詰株式會社	同 郡同 庄様子脚三四四	同	吳 清 壘	同 年三月
日之出食品合資會社大樹工場	同 郡同 庄同 二八〇	合 資	中村正記	同 年三月
臺灣鳳梨栽培株式會社西勢工場	潮州郡內埔庄西勢四五三ノ四	株 式	德田傳四郎	大正十四年七月
楠 梓 罐 詰 商 行	岡山郡楠梓庄楠梓九〇ノ一	合 資	李 柄 森	昭和五年四月
日之出食品合資會社加納埔工場	屏東郡高樹庄加納埔六〇	同	中村正記	同 年六月
泰 益 商 會	高雄市三塊厝七八一	個 人	李 諒	同 年六月
榮昌鳳梨罐詰公司	鳳山郡大樹庄九曲堂五三三	同	朱 漢 耀	同 四年六月

花 蓮 港 廳 下

工 場 名	所 在 地	組 織	代 表 者	創 立 年 月
中 村 鳳 梨 工 場	研海區北埔一七	個 人	中村要平	昭和五年七月

合 計 八 十 四 工 場

(二) 原料生果の取引

在來種の取引方法は圃場にて摘採せらるゝや直に工場に搬入し、大、中、小に撰別し或は毎顆買入れの方法により或は百顆突込み買入の方法により取引せられ、之が取引は一切現金取引なり。尙各工場の原料買入方法は區々にして或は仲買人の手を経て搬入するものを買収するあり或は生産者に手付金を前渡して買収するものあり或は自己の農場を購耕せしめ特殊契約により買収するもの等あり。而して罐詰業者の多くは自作農場を有せず原料生果は之を一般生産者より買入るゝもの多きを以て罐詰業者は相互に原料争奪を行ひ、採算値以上に原料を騰貴せしめ爲に一顆二、三錢の生果が五、六錢迄上騰し、一方生産者は此の高値に刺戟せられ未熟果實の摘果を急ぎ之を工場に搬入する關係上製品の品質を著しく低下せしむ。而も前述の如く多くは箇數取引なるを以て生産者は顆の大なるを欲せず徒に箇數の多きを望むの傾向あり従て栽培法の研究、品種の改良等は顧みざるの實情にあるを以て、之を從量取引の方法に馴致せしむるの必要あり。

最近普及しつゝある外國種原料は大農式栽培多く爲に生産者の直接搬入する者極めて稀にして之が取引は生果を大、中、小に區別して從量取引をなし圃場より

工場への運搬も特別の輸送箱を用ひ、在來種の牛車運搬に比し果實の損傷少く、爲に製品の歩留良好なり。

最近各工場に於ては自作農場を設け或は農民に苗及耕作資金を前貸して原料供給の圓滑を期し合理的工場經營を爲すの傾向を示すに至れり。

(三) 製造方法

原料鳳梨は腐敗し易きを以て一般に原料を買入れたる當日中に之を處理するを原則とす、然らざれば歩留悪く製品の品質を低下する所大なり。

(イ) 在來種原料の罐詰製造(在來工場)

果實の兩端を切落して果皮を剥ぎ蕊抜きの後、螺旋形に種子の摘出をなし其の儘輪切りとなし罐に詰めたる後糖汁を注入し脱氣を了へ巻締機により蓋付けをなして密閉し釜入れを爲し煮沸殺菌すること約四十分水を以て冷却し製造操作を終るも最近機械使用の普及により従來の手工過程を減じ巻締は一分間五十罐乃至六十罐を處理する自動巻締機を用ふるに至り舊式の半田付被蓋及脱氣法は殆んど其の影を潜め、僅に島内消費品を目的として製造する山間僻地の一部工場に限らるゝに至れり。

(ロ) 外國種原料の罐詰製造(新式工場)

原料果實が工場に搬入せらるゝや製造操作は自動的に各種の機械によりて處理せられ僅か三十分間にして製品となる、今其の製造順序を示せば左の如し。

A. ジナカ

最初此の機械により兩端の切落し皮剥ぎ及蕊抜きを行ふ。

B. トリミングテーブル

ジナカにて處理せられたる果實に取残したる皮及損傷部分をナイフにて取除く。

C. スライサー

所定の厚さに輪切りをなす。

D. パツキングテーブル

輪切りせられたる果肉を上、中、下の品質に區別し夫々罐に詰む。

E. シーラツパー

糖汁タンクより輸管せられたる砂糖液を罐に注入す。

F. エキゾースト、ボツクス

華氏約二百度の高温度の蒸氣室を約七分間位通過せしめ罐内の脱氣を行ふ。

G. シーマー

罐蓋を卷締め密封す。

H. クツカー

華氏約二百度の高温度の蒸氣室を約十二分間通過せしめ罐内の微生物を殺菌して保存の目的を達す。

I. クーラー

冷水を湛へたる本機の中を二分間乃至四分間通過せしめ熱せられたる罐詰を冷却す。

J. カンガイド

クーラーより出でたる罐は本装置により倉庫内に送らる。

以上の順序に示す如く此の機械操作は手工を要すること殆んどなく、自動的に製造の行はるゝものにして一ライン經濟的能率は一分間五、六十罐程度にして一日十時間作業として經濟的最低工場能力は三ラインにて一日平均約百六十噸の

果實を處理し罐詰三千七百五十箱(二打入一箱として)を製造することを得べし。

(四) 容器及包装

從來罐詰容器たる空罐は鳳梨罐詰工場内に於て製罐用機械を設備して製罐したるものなるが大正十一年八月東洋製罐株式會社高雄工場が本事業を開始せしより漸次同工場製のサニタリー罐(衛生罐)の供給を受け今日に於ては全島罐詰業者は同工場製の空罐を使用するに至れり。

包装用木箱は北海材を用ふること多く、空罐の供給と共に主として前記東洋製罐會社より供給す。

一箱の罐詰數は左の如し。

二封度罐 一箱 三打入 三封度罐 一箱 二打入

斯く一箱内の罐數確定し居らざるが爲め取引上種々の缺陷あるを以て昭和五年十月一日より同業組合の決議に基き、二封度罐は三打入、三封度罐は二打入となすこととなれり。尙其の他少數なるもクラッシュ用として特別の六封度罐の半打入等あり。箱は全部釘付後針金又は帶鐵を以て緊縛す。

(五) 運賃

鳳梨罐詰は將來發達すべき重要品たるに鑑み夙に内臺間汽船運賃に於ては特定運賃の設定ありと雖も尙將來大量生産により出荷増加に伴ひ之が販路の擴張上運賃の輕減を圖らざるべからず。現在に於ける汽車積み及汽船積み賃率を示せば左の如し。

(イ) 一箱當鐵道運賃 (貸切扱の場合)

區 間 別	二封度罐三打入一箱	二封度罐四打入一箱	三封度罐二打入一箱	一噸當運賃
高雄	六・七	八・一	五・八	二・〇三〇
義雄	一・二七	一・五二	一・〇八	三・八〇八
林雄	一・八一	二・一八	一・五五	五・四五〇
化雄	一・九六	二・三六	一・六八	五・九〇〇
中雄	二・一五	二・五八	一・八四	六・四五〇
隆中	二・〇〇	二・四〇	一・七一	六・〇〇〇
林隆	二・二五	二・七〇	一・九二	六・七五〇
水隆	二・二八	二・七二	一・九五	六・八四〇
南隆	三・〇九	三・七一	二・六五	九・二八二
隆雄	三・五〇	四・二〇	三・〇〇	一・〇五〇〇
隆基	三・七	四・四	三・二	一・一二〇

貨車積込箱數

貨車別種類別	二封度罐三打入	二封度罐四打入	三封度罐二打入
七噸車	二二三箱	一七五箱	二五〇箱
十噸車	三〇五箱	二五〇箱	三五七箱

(ハ) 船運賃 (一噸當)

到着港	移輸出港	高		雄		隆	
		箱	円	箱	円	箱	円
門司	高	五・五〇	四・二〇	二・〇〇	四・五五	一・〇〇	一・〇〇
神戸	高	五・五〇	四・五五	二・〇〇	四・五五	一・〇〇	一・〇〇
大阪	高	五・五〇	四・五五	二・〇〇	四・五五	一・〇〇	一・〇〇
名古屋	高	六・五〇	七・〇〇	二・〇〇	七・〇〇	一・〇〇	一・〇〇
横濱	高	六・五〇	七・〇〇	二・〇〇	七・〇〇	一・〇〇	一・〇〇
東京	高	六・五〇	七・〇〇	二・〇〇	七・〇〇	一・〇〇	一・〇〇
函館	高	九・〇〇	一・〇〇	二・〇〇	七・〇〇	一・〇〇	一・〇〇
小樽	高	九・〇〇	一・〇〇	二・〇〇	七・〇〇	一・〇〇	一・〇〇
門司	雄	五・五〇	四・二〇	二・〇〇	四・五五	一・〇〇	一・〇〇
神戸	雄	五・五〇	四・五五	二・〇〇	四・五五	一・〇〇	一・〇〇
大阪	雄	五・五〇	四・五五	二・〇〇	四・五五	一・〇〇	一・〇〇
名古屋	雄	六・五〇	七・〇〇	二・〇〇	七・〇〇	一・〇〇	一・〇〇
横濱	雄	六・五〇	七・〇〇	二・〇〇	七・〇〇	一・〇〇	一・〇〇
東京	雄	六・五〇	七・〇〇	二・〇〇	七・〇〇	一・〇〇	一・〇〇
函館	雄	九・〇〇	一・〇〇	二・〇〇	七・〇〇	一・〇〇	一・〇〇
小樽	雄	九・〇〇	一・〇〇	二・〇〇	七・〇〇	一・〇〇	一・〇〇
門司	隆	五・五〇	四・二〇	二・〇〇	四・五五	一・〇〇	一・〇〇
神戸	隆	五・五〇	四・五五	二・〇〇	四・五五	一・〇〇	一・〇〇
大阪	隆	五・五〇	四・五五	二・〇〇	四・五五	一・〇〇	一・〇〇
名古屋	隆	六・五〇	七・〇〇	二・〇〇	七・〇〇	一・〇〇	一・〇〇
横濱	隆	六・五〇	七・〇〇	二・〇〇	七・〇〇	一・〇〇	一・〇〇
東京	隆	六・五〇	七・〇〇	二・〇〇	七・〇〇	一・〇〇	一・〇〇
函館	隆	九・〇〇	一・〇〇	二・〇〇	七・〇〇	一・〇〇	一・〇〇
小樽	隆	九・〇〇	一・〇〇	二・〇〇	七・〇〇	一・〇〇	一・〇〇

備考 △は直航船の場合なり

(ニ) 船積箱數

箱の種類	單位項目	一噸當り積込箱數		一噸當り才數	
		箱	才	箱	才
二封度罐	三打入	二〇	二・〇〇	二	二・〇〇
二封度罐	四打入	一八	一・八〇	二	二・三四
三封度罐	二打入	二五	二・五〇	一	一・六〇

四、罐詰の取引事情

(一) 内地との取引

本島に於ける鳳梨罐詰は當初内地との取引を目的として製造せられ明治三十五年内地移出額僅に七百六十圓同三十八年には一千百四十四圓に達したるも翌三十九年には僅に十四圓に過ぎざりし如く創業當初は一進一退なりしも漸く四十年には七萬四千罐一萬八千圓の取引をなし茲に初めて前途の曙光を見るに至れり。

爾來時に多少の消長は免れざりしも大體に於て逐年健實なる發達を遂げ最近に於ては内地需要の増進に伴ひ取引額頓に激増し昭和六年には内地取引額二百

萬二千三百五打、四百十五萬七千八百三十六圓の巨額に達し而も益々増進の傾向を示しつゝあり、而して之が取引先は大阪、神戸、東京等を主とし北海道及朝鮮との取引も直接行はるゝの現状にあり。

(イ) 建値單位

鳳梨罐詰の建値單位は箱當を以てし之が取引は一般商慣習上二封度罐は三打入、三封度罐は二打入を以て建値の標準となす而して内地取引は在來種を原料とせる「ラセンスライス」を標準物とす。

最近輸移出検査實施の結果検査等級を其の儘用ひ建値に該等級を示すに至り從來の見本取引の缺陷を補ふに至れり。

(ロ) 受渡場所

從來製造業者は受渡を門司、神戸、横濱、沖渡とするを常とし或は内地倉庫渡、工場渡の取引をも行ひたりしが、現在に於ては同業組合の決議に基き基隆又は高雄埠頭渡を原則とし從來の内地沖渡による製品損傷を理由とする内地問屋の値引主張の弊を緩和し製品に對する責任圏内を島内埠頭に限定したり。

(ハ) 代金決済の方法

現在製造業者は圃場を有するもの極めて尠く爲に生産者より直接原料を購入せざるべからず而も之が代金の支拂は一切現金取引の方法によるものなり又工場従業員は製造期が通年ならざる關係上、日給者大部分を占め、一週間又は十日拂計算にて賃銀を支拂ふを普通とす故に他の事業に比し、比較的融通資金を要すること多く爲に製品代金の回収に特に意を用ひざるべからざる實情なるを以て所謂後拂の信用取引は困難にして極めて尠く、一般業者は出荷後二箇月拂又は到着後二箇月拂の荷爲替を取組み、可及的製品の資金化に努むるものなり、又新取引開始者に對しては箱當一圓見當の手付金を前拂させ製品は到着後一週間拂の荷爲替により出荷する者あり、最近内地よりブローカー來り半額前拂の賣買契約をなす等之が代金決済方法は區々たり。

左に最近十年間に於ける仕向地別移出高を示さん。

鳳梨罐詰移出仕向地別貿易高 (税關統計)

仕向地	年次		
	次	年	
小樽館	大正十一年	二八〇〇打	
	大正十二年	三三〇八打	
	大正十三年	一六四七四打	
	大正十四年	三八五三六打	
	昭和元年	三五〇六六打	
	昭和二年	六八六八三打	
	昭和三年	五三、五〇九打	
	昭和四年	四〇、九〇九打	
	昭和五年	六七、八三五打	
	昭和六年	一〇八、七九四打	
	小樽	大正十一年	一〇、二〇〇打
	函館	大正十一年	一〇、二〇〇打

同	同	同	同	同	同	同	同	同
六	五	四	六	五	四	六	五	四
年	年	年	年	年	年	年	年	年
六二八	九六九	四二八	四七三	六三二	四七三	一三九八	一三九八	四四七三
四三二	六三二	四三二	六三二	四三二	六三二	一三九八	一三九八	四四七三
四三二	六三二	四三二	六三二	四三二	六三二	一三九八	一三九八	四四七三
四三二	六三二	四三二	六三二	四三二	六三二	一三九八	一三九八	四四七三
四三二	六三二	四三二	六三二	四三二	六三二	一三九八	一三九八	四四七三
四三二	六三二	四三二	六三二	四三二	六三二	一三九八	一三九八	四四七三
四三二	六三二	四三二	六三二	四三二	六三二	一三九八	一三九八	四四七三

(三) 相場

本島産鳳梨罐詰の相場は歐洲大戰勃發以來漸次上進し殊に大正九年には其の最高潮に達し生蕃印四打入(二封度罐)一箱二十一圓に暴騰し同年財界不況以來頓に低落し爾來不振を告げたりしが會々大正十二年の關東大震災により貯藏品の焼失せるもの多く之が補充の必要に迫られ大正十三年に入り内地需要遽に増加せり。

然るに一方島内製造業者の増加に伴ひ競争激甚を極めたる結果大正十四年の相場は大正十二年、十三年に比し更に低下し爾來多少の高低ありしも大體に於て安定相場を持しつゝ今日に至れり此の間大正十二年七月發澤品關稅の引上實施により本品に對する關稅の障壁高まり本島品活躍の機到來して事實上内地市場を獨占するの結果となれり。

鳳梨罐詰の相場は内地果實の豊凶、出廻期の如何により年々多少の高低あるも

大體に於て春物、夏物の出初めに於て高値を唱へられ漸次弱氣に向ふを常とし春物は三、四月夏物は七、八月に相場昇騰するを普通とす。

次に内地主要都市に於ける小賣相場表を示さん。

内地主要都市に於ける 本島産鳳梨罐詰平均小賣相場 (昭和四年十一月同業組合調)

地名	種類	単位							
		ホーリス (三斤罐)	ホーリス (二斤罐)	ラセンス (三斤罐)	ラセンス (二斤罐)	ブローク (三斤罐)	ブローク (二斤罐)	チビット (二斤罐)	クラツシ (二斤罐)
東京	鳳梨	七三九	四三〇	六二五	三四五	五二〇	三三八	三二四	二五八
大阪	鳳梨	六八〇	四三〇	六三三	三三七	五〇〇	三〇〇	三〇二	二五〇
京都	鳳梨	六八〇	四三〇	六三三	三三七	五〇〇	三〇〇	三〇二	二五〇
名古屋	鳳梨	八五〇	四三〇	五九〇	四三〇	六五〇	三七五	三二〇	二九三
神戸	鳳梨	七五〇	四三〇	五〇〇	三三五	四〇〇	三三三	二八〇	二二〇
門司	鳳梨	六五〇	四三〇	五〇〇	三三〇	四〇〇	三三三	二八〇	二二〇
總平均	鳳梨	七二八	四五六	六二七	三四六	五七三	三三三	三三三	二五七
總平均より換算	箱價額	(一七三三) (二打入)	(一六四六) (三打入)	(一四八〇) (二打入)	(一六六〇) (四打入)	(一三三三) (二打入)	(一五四五) (四打入)	(一四九七) (四打入)	(一三三三) (四打入)

五、獎勵施設

検査成績を示せば左の如し

鳳梨罐詰検査成績累年表

年次	検査所別	等級別	検査總數	合 格 數 量				計	不合格數量
				特 等	一 等	二 等	無等級		
昭和三年	基隆検査所 高雄検査所	計	六二、四六〇	一、二二七	一四、二〇〇	二四、〇八八	三、四六二	六〇、一八九	九、五七
昭和四年	基隆検査所 高雄検査所	計	二六、三五〇	一、二二七	八、二二〇	一、三九九七	二、九八四	二、五三三	一〇、三七二
昭和五年	基隆検査所 高雄検査所	計	四〇、八四〇	一、一三一	二、五三五	一、三、七二	一、五、九六二	三、〇、四九	三、七、〇七
昭和六年	基隆検査所 高雄検査所	計	七二、二六八	一、二九六	二、八一四	一、六、七四五	一、九、三二九	三、三、〇三五	三、七、六六
計				三、九〇三	五、〇三三	二、四、〇三〇	三、八、五七四	六、九、七五〇	二、三、六九八

(四) 鳳梨新品種の育成事業

在來種は特殊の芳香と黄金色の色澤との特色を有すれども罐詰原料に適せず

反之外國種は果形大にして纖維少く且つ目淺く罐詰原料としては適當なるも芳香と色澤に乏しきの缺點あり故に彼此交配により採長補短以て本島獨特の新品種を育成し我が鳳梨罐詰事業をして海外市場に独自の地歩を獲得せしめんが爲め中央研究所嘉義農事試験支所に於て昭和二年度より鋭意研究中なり。

(五) 鳳梨罐詰同業組合

本島鳳梨罐詰業者は互に原料の爭奪に苦しみ粗製品を廉賣して販路を争ひ製品の改良品質の向上を圖るの違なく原料爭奪の結果は原料鳳梨の價格を釣上げ生産費の増大となり當業者の不當投賣は一般に價格の低落を來し爲に優良品を製造するものは反て損失を蒙るが如き状態なるが故に督府は本産業の前途を慮り之が協調機關の必要を認め昭和二年六月二十四日附を以て本島の當業者を打て一丸とする全島の區域を有する臺灣鳳梨罐詰同業組合の設置認可を見たり。實に本組合は設立以來組合員互に協同して營業上の弊害を矯正し生産の改良、取引の改善、販路の擴張に努め斯業の健實なる發展を期しつゝあり。

(六) 臺灣鳳梨罐詰共同販賣株式會社

從來鳳梨罐詰の販賣に關しては販賣上何等の統制なく勢ひ不當競争を惹起し爲めに市價の低落を招來し營業者の蒙る損失甚大なるものなり。

茲に於て販賣上の合理化を圖り内外市場に於ける本島製品の不當競争の弊を防止せんが爲め昭和六年五月十二日臺灣鳳梨罐詰同業組合總會に於て共同販賣機關設置の決議をなし同年九月二日に資本金二十五萬圓(全額拂込)を有する臺灣鳳梨罐詰共同販賣株式會社の設立を見、十月二十一日登記を了したり。

實に本會社の設立は内國市場の販賣統制を策するのみならず更に進んで海外市場に於ける外國製品との對抗上特に緊切なるものにして其の業務並機能の發揮に關しては督府に於ても之が指導督勵をなし以て本貿易産業の健實なる發展に資せしめんとす。

六、鳳梨産業の將來

現今世界に於ける鳳梨罐詰の生産は年産額約千三百萬箱にして主産地は布哇及新嘉坡地方とす而して布哇は世界第一位を占め年産額約一千萬箱にして其の八割は米國に於て殘餘の二割は歐洲及東洋市場に於て需要せられ、又新嘉坡地方

は年産額約百五十萬箱にして英本國を主とし東洋各地に於て需要せらる。

翻て臺灣鳳梨罐詰事業を見るに年産額約五十萬箱にして殆んど大部分内地市場に於て消費せらるゝ現状にあり而して本島と布哇を比較するに其の緯度を同うし且雨量、溫度等の自然的條件酷似し地味亦大差なく鳳梨の栽培に好適するのみならず勞銀は布哇に比して遙に低廉なり。而も本島中南部及東部の山脚地帯にして他作物に利用せられざる廣大なる集團適地を有し一般農作物に比し最も有利に栽培せられ得るのみならず鳳梨罐詰は國際的商品にして好個の貿易品たるを以て之が増産を圖り益々其の改良發達を圖らざるべからず。今や本島鳳梨罐詰は其の品質新嘉坡品を遙に凌駕し外國種鳳梨を以て製造したる罐詰は其の品質布哇品に比し何等の遜色なく海外市場に於て好評を博しつゝあり、然れ共工場組織小なるが爲生産費嵩み採算上未だ直に海外輸出を爲し能はずと雖も指導奨勵宜しきを得ば生産費を低下し數年ならずして外國製品に對抗して歐洲市場に進出することを得べし。

殊に布哇は最早開拓すべき耕地なく全く行詰りの状態にして而も勞銀の昇上は愈々生産費の膨脹を來すべく又新嘉坡地方は護謨栽培の間作として鳳梨栽培

をなす關係上大なる進展を期待する能はず加之多くは支那人の經營にして大工業化するの可能性乏しく爲に之が急速なる發展を期待すること能はず次に南洋其の他の熱帯地は何れも勞力の缺乏等に依り未だ遽に鳳梨罐詰事業の勃興を望むべからず。

茲に於てか將來本島に於て假令數千萬圓の鳳梨罐詰を生産すと雖も販路に於て何等危懼を懐くの要なしと認めらるゝのみならず而も上述せるが如き有利なる自然的條件と廣大なる適地面積を有するを以て之が改良發達を期せむが爲集團適地一萬八千甲の栽培を獎勵すると共に優良品種の普及を圖り、大規模農場を有する工場組織に改め、大量生産により現在生産費箱當七圓三十七錢なるを五圓五十錢程度に低減を圖り以て海外輸出を獎勵せむとす、而して現在三ラインの新式工場建設に適する集團地は四十八箇所なるも企業的見地より最も經濟的に利用し得べきもの西部に於て三十五箇所東部に於て五箇所を嚴選し之が設立を見たる曉に於ては製品六百七十五萬箱歐洲向倫敦渡相場箱當七圓五十錢として實に五千六十二萬五千圓の巨額に達すべし是れ則ち督府が本産業の振興に邁進し以て本邦輸出貿易の伸長に努むる所以なりとす。

臺灣總督府殖産局特産課

臺北市榮町二丁目十二番地

印刷人 加藤 豊吉

臺北市京町一丁目四十三番地

印刷所 小塚本店印刷工場

昭和七年十一月十三日印刷
昭和七年十一月十五日發行

明倫彙編 家範典 卷一百一十五

本朝由京師一府十四縣

嘉慶二十六年

嘉慶二十六年

嘉慶二十六年

嘉慶二十六年

嘉慶二十六年

嘉慶二十六年

