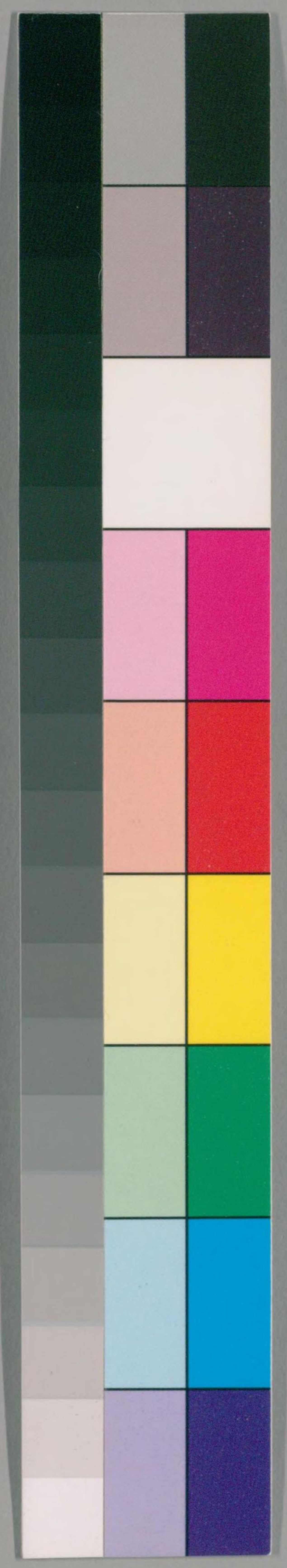


838
297
116

小藁横松大河水
川科山村河内野谷

田瀧北
野 條



藤原
藤原
藤原
藤原
藤原



秀郎七世下河邊行波男

藤原姓

益山

行義 下河邊庄司

本國下野

紋向雁

丸内股醬

二回向雁

根岸信輔氏寄贈



政義

下河邊三郎

生於野州

改益山左衛門尉

治承四年庚子任頼朝同日辛丑月與兄行平依行秀義是年切美

行平

下河邊庄司之郎

治承四年庚子十一月通于佐竹秀義念其金功
 善和元年閏二月隨志大先生義廣攻落神貴
 為永二年衣二蒲籠頼一石軍時向追于
 文治五年己酉正九於鋪倉頼家有了如禮
 控射手十人行平為一番射手



同五年辛酉二月與兄行平攻落志太先生義廣合軍功由賞
賜野州益田卿焉之稱元年丁辰清城二月從于河守戰類一若
軍向進手文治五年己酉七月賴朝征東破奥州伊達郡存糧十
等官兄行平相復從行焉同辛八月既過中城戶陸原國衛出防標
之泉山重忠小山朝政結城朝光和田義盛及兄行平攻義政
同日國衛死之矣同辛九月上符素衛檢首矣後居於益田
貞應三年甲申五元

行轉

益田上郎右衛門

承久七年五月亂爲北條時上洛建久七年丙辰正月宣朝令
拜煇時隨兵矣嘉禎七年丁酉二月元亨元年

政平

小河次郎左衛門

時貞

益田能登三郎

行景

益田四郎 和泉守

宝治元年丁未六月從于北條六郎時定攻伐上浦赤村時功
文永十一年丁酉十九元亨元年

宗行

益田四郎 四郎左衛門尉

文永十一年甲戌嗣父行景遺後領二百八十五町宗行元年
于澤雲

行助

益田四郎左衛門 四郎兵衛尉 和泉守

文應元年庚申六十八生於上野門
去承十年至西正十八元服弘安二年正北八出鑛倉賜文選頭領
二百八十方町同年四十五故於上州益田郡同亡年庚辰二利出鑛倉
正安七年十月二月駿河守宗方依違意與陸奥守宗直守都吉
直細宗鑛倉改宗方而改鑛倉元應二年庚申春告老歸於
益田同年四十九罹病死年六十一歲葬於益田后所北山
于高源

某 益田甚大 早也

女子

益田又四郎 甲部大内 下野守

顯助

女大胡方郎 女

元應三年庚申継家始

元弘二年事屬於新田義貞鑛倉全戰屢軍功
曆應四年光七元元年六十八年法仙

女子

益田主水助

行佑

元亨元年辛酉九四元年二十二号勇信

行廣

属新田義貞建武四年丁丑^七於敵前而戰元年三十歲于道曾

女子

益田彦二郎 和泉守

行綱

嘉曆元年丙寅生於上州



建武四年丁丑秋又戰北時在益田年十二歲在臣田島九近補
益田家相續及長為猛勇將虎威能進回既明強履益田御外
大胡友常陸國內元領二百九十町
永和年益田既所領四百町
隆政於大胡建一寺於二九寺長岡寺
康曆三年庚申六十九年且又長岡寺寺信堂

女子

益田以郎 四郎兵衛尉 和泉寺

政助

母

為上州大胡城主、永德二年壬子正月上洛任和泉寺
至德二年丙寅正十二年四月十二年長岡寺子三休

久綱

母

益田真人

某

益田三郎

行光

母

益田四郎 和泉寺

至德三年丙寅嗣父遺領
康應元年乙酉九十元年廿六年長岡寺子田之院

行盛

益田四郎

康應元年乙酉地遺領居大城應永十二年癸亥六十九年丁卯三月
長岡寺子田心

行敷

益田

無子

應永十三年癸巳繼遺領年十六歲在大胡地同十五年乙子丁卯
年十八年長岡寺子雲新



行俊

母

益田庄三郎 四郎兵衛 和泉寺

應安三年庚戌生上代

應永十五年庚子冬甥行敏元無嗣由是行俊絕家督願所願半
二百五十町同廿二年上杉成憲謀反同廿四年正月持成敗之時
從行同廿八年持成叙從三位為拜洲之使成質之義持成不例全性
才尸駭以傳上洛於京都位和泉寺

永享十三年庚十六九年七十每長國寺子立云和

行茂

母

益田四郎

后大胡城永享十三年^{庚子}七月改下總結城城同嘉吉元年子同四十六
於結城就九年五十一有長國寺子立得

行安

母

行俊及老年出生也以為如父兄行茂享德年長尾那波而旗而
攻其能大胡時與備茂力戰而退故以行安之遺言方與備茂走傷
于其父合戰時欲渡河無橋故以一木為橋渡河得由是子
丸橋氏為益田以男家名氏

備茂

益田與四郎

嘉吉元年子自領益田越後外方與于其父兄從行安在大胡城
享德年大胡城城三長尾那波道那波形和及舖治等大胡城以備男
茂攻時入領于新田金山橫濱信方寺回築以請接兵橫濱謀出兵為
後老備茂見田島幸島須藤金井石原等合戰得利長尾那波
敗是矣自是備茂為新田之領下是戰十二月廿日正月無餘
三日用布飯四日橫濱信方寺送餅以佳例至子孫自是贈餅
文應元年子同八十九年七十八每長國寺子立云和

茂政 益田與四郎 伊勢守

天文元年十月伊勢大坂城出揚被俘乃守幸樂能之被取重幸樂能
文明十三年五月廿六廿八日城被攻取由内下長也其時居馬老臣由島
年林幸島各人全并帶刀須藤内膳守衛
永正十二年五月十一日九年六月七日長也守之宗嗣

茂時

女子

女子

繁俊

益田伊勢守

天文二十二年夏上杉輝元德意改治其元國身即波刑部守俊乃其弟
改割田幸山是時一見大田修理亮二見大以下總守田備後守春
伊勢守幼子丸橋右馬助即題進意其田島押詰那彼幸修能一長一四流

丸橋右馬助組伏取首大澤益田伊勢宗陽押諱加波城幸名遊改落
田島緒船頭源藤内膳幸島守乃石原内匠全并帶刀者高名那波
幸俊之指物里抄帶也丸橋右馬助即馬指物矣
弘治元年十一月大胡長副守於下長國高寺領二十名同年營新領所
於管地即于志堂岩山善名守寺領十九名
同二年八月津無沼助改加波城新田伊勢代無理助方利區可州此時
正月九日伊勢守義元年十月五年長國守乃五名相宗林
義指 也區田長國守任名

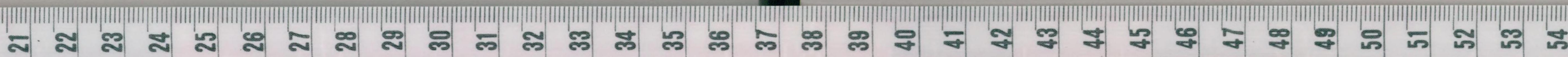
益田伊勢守

繁政

母由信信濃守繁 看守美向州檢校伊勢守

藤生紀伊守

天文九年壬子生上州
弘治元年十一月廿六歲而初陣合諸同二年名他道領
壬子二年丁亥相生金山兩合時上杉謙信攻新田上藏繁政固衛



長岡藤生氏伊守丸橋町名蓋田河原内尉守峯山廣澤八崎堅固
守甲山為相生旨押天正九年意考詣伏見熊野詣詣於瀨松拜
大神居世家總命暫在瀨松奉御隱密御用有賜到伊賀伊勢以有借留
逗留于伊賀谷山腹御出七許而御用于御長也
二十八年房更少田原亂後至常川其久唐七五年伊守居由信乃守自歸
伊守同守之御屬下 齊藤卿而以光因辭許朝臣自願長岡御歸
可保在左馬長岡守善泉寺有御地免陸而免
元和七年子百六七九年八十二号長岡守宗康

繁通

丸橋右馬助

依百那御守傳同左傳奉唐長九年子衣分三丸長岡守明宗守地

茂行

丸橋

大正而度行傳奉元和元年子新規自山更年與方

茂安

丸橋

為山守方

中更年唐川守守傳方

丸橋伍左門 祖

茂運

丸橋

定永十二子九月新日馬市徒

丸橋之江所 祖

茂吉

丸橋

定永止守衣十方丸守身人金堂寺
子澤山官傳

定永止守身七十八丸守身金堂寺

其

繁實

茂子

女子

重直

女子
女子
女子

茂親

益田

富定

松井

盛順

与伴太左衛門尉重直養子

与上州人松井重直養子

順前守七角兵衛

文祿四年十一月十三日并中ノ金屋寺
女子重直養子

大正九年十一月七日重直得首一級
任任秋田信乃守承應二年己未十三歳
三春元号并記

任駿河大納言重直之弟重直中納言
重直四年十一月七日重直年六十四
重直養子

女子三人 松井重直
女子一人 松井重直
重直 指田十次郎 指田十次郎

重直

重俊

益田與左内

母藤原行子

毒

渡邊左内重忠

天正十八年三月十二日生上州長岡

大後中后役屋由良信乃身自始令號元和元年所伊賀者為引廻始
命方時當方了務與方名鳥部之官其後方賜上德妻賜御方多喜
領由三百名同年第全少放鷹自始知賦馬草糠兼領少威有御方
可言上之也乃甚又曾作鷹所用御免領之元德賜御其可也御
預七合院元和九年侍奉上皇寬永三年同
山後中后役屋由良信乃身自始令號元和元年所伊賀者為引廻始
寬文四年及廿二年元月廿五日長岡寺
了誠心無存

女子

貞子二子生 了了元身在根國昌
了海部重忠

女子

天和三年歲丑和元年四月
了佛心重忠

女子

延宝八年正月十九日

重直

益田與左内

和仁二三

養母渡邊左内重忠

貞和初年伊賀重忠 服部重忠 了信重忠

養母伊藤重忠

孝老又重俊子

貞永四年丁卯生助判

同十八年三月十二日生上州長岡
助判の能其力廣安二年三月廿七日山後奉延寶二年十月廿九日
文祿十六年三月廿九日長岡寺了與重直淨信

善子重直

繁俊

益田興市

興孝白

河津重

女子

明曆二年甲午正月廿五日
延宝二年甲子三月廿五日
宝永九年壬午七月廿五日
享和元年甲子九月廿五日
文禄十一年甲子九月廿五日

繁直

新助

興三九白

貞享元年甲子九月廿五日
宝永六年己丑七月廿五日
同七年庚寅九月廿五日

女子

脩房

女子

女子

脩房

益田新助

興孝白

文禄十一年甲子九月廿五日
宝永七年己丑七月廿五日
享和元年甲子九月廿五日
明和元年甲子九月廿五日

美田

藤原
水谷

本國下野

級左三乙

彦御

五男
千常

千常 父下丸門尉鎮守尉常
母信純源通子

討平治の時父彦御以白羽矢射之何為常表侍例

公脩

内舍人

鎮守尉常

文行

母利守

征下丸門尉

公行

少納言

公光

父下相持守

母吳子佐五子

何止口四位人祢連孫

行景

征下丸門尉

景親

島田路河守

行行

祇園別當權律師

願利花勝道之山考歌人仍退道
く感しつゝ之は依因疾し即
女子理の臣細粒光守るべき
は

三月廿七日 刊

水谷刑部大輔乃殿及

天よりと及七つ上り出り候

水谷格九郎

は乃其時

某

母水谷房部守道通子

仕上り方時氏

水谷伊勢守其の由合戦時と接大敗し由勢其後
自時氏賜書

育し忠信し心慮し上統中成及
向以而後は三丁乞也應し上
高許高の成威以之者如九
多作出は巨細之作合字下候
十月二日

水谷格九郎及

時氏刊

水谷兵部大輔改治書

女子
女子

治廣

水石庄左門尉

少子 改姓 水石庄左門尉

毒方田三樂斎子

字 福本

居野州橋本

去今一七十九年

女子

明田 佐々子

治道

水石庄左門尉

母方田三樂斎子

生少

能乃之跡馬野州橋本城主佐伯宗康改橋本氏治道不結御
繼乃少治道常州信佐右守更義直得令力依竹四音後
浪人出戸 寛永十二年乙亥死

居野州

道

水石庄左門尉

毒

明田 佐々子

子

母 浪河半藏子

生下野

元禄八年壬辰高所往

寛永二年丁未上二在御下橋本毒 寛文元年壬午在六福の跡名

正保四年丁未上二在御下橋本毒 又慶安四年甲申在野州

延宝四年丁未上二在御下橋本毒 又慶安四年甲申在野州

女子

河川 茂乃 義子

母 佐々子

女子

前山 佐々子

母 佐々子

女子

海 佐々子 房重子

母 佐々子

女子

平山 佐々子

母 佐々子

女子

高屋 佐々子

母 佐々子

政

水石庄左門尉 又乃毒

母 佐々子 出野左門朝明子

美久信 依次左門惟政 同 三言

水石彦九郎

母同

文化六年乙未十月三日芳野領水野郡付同十七年乙未二月九日
中見文政十年十月十四日百五十九條水野向山形杉手御用寺
傳くゆき寺傳住屋渡り寺元同十七年乙未二月九日
同年土利島周九所燔金十五兩在治力筆邊部倉御領
列坐方公任妙智方何く年三十一

馬

中野

中野

津金善寺

寺

水野

正房

小河下野又治所

下野寺

中野

母之箇石見寺倉庫名十

延文五年壬辰議事任本義長孫御所居河小石左三叔吉田火年改
正房致元子孫流傳中水野

信忠

中務大輔

法老道山

古馬

延文元年父方信忠

信安

信安元年三月九日行人

信義

土佐寺

信重

土佐寺

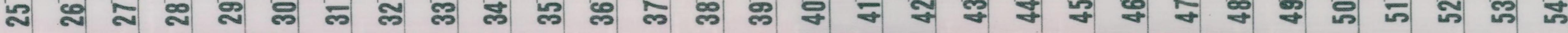
信義

九郎以郎下野寺

應永十三年乙亥三十一

正長三年乙亥

文治五年乙亥九十八
平雪山三子信



自守

九郎次郎 十郎左衛門 藏人

承子九年丁巳生尾州大河

自守十六歲而意志遊歷漢國帝以得人久為心美喜此所存年而
其者先世也自也竊命之而詔恢復志年而欣然回之其月七日
夜滿月時會把回列指自守視之曰是男也水野令孫也其皆拜下
以行居臣禮永見氏中山氏久移氏同結居臣義修中河渴池城是
勳功多則金能包方方為常備之士也從更遊城能三州治路即
皇原庄川屋移居焉改成人長威蓋農水野氏以三河為生國者也
有之州加計即足助厚止居官鏡士自意之否若利於遊是德禱氏神
池鏡對之明神在石夢告曰明日出陣進必有草木花採焉望驗以
得免明神中兵赴加計即見澤中輝瀨花皆採焉望即進戰其
不意敵兵亂味方各奮戰逐斬敵將一時斃之矣自是免以苗水野子
為敘是時採花採
文明七年乙未建一洗能尾州大河有志願多字中山乾坤氏

同十九年丁未甲乙有柄同年甲午平年甲子年乾河氏
言從得舍利數千粒予竟能既言是金通令在進也

為善

水野大膳 子卷月所

尾定自守尾居田金藏

長門守信 祀
長門守富

如自守

水野多三郎

廿藤次郎 藏人

中河少左衛門次郎在承子十三年乙亥十三元平乾河氏
予詳言流亡謹望傍

政祖

河内守

海

藏人 下野守

承子七年己丑九年辛未乾河氏子太元院一初金藏



清重

九位上

天正七年

藤左門信之
水野信光

藤左門信之
吉右衛門信光

忠政

牛島元

藤七郎

下野守

吉右衛門

明徳二年

天正七年

天正七年

藤七郎

吉右衛門

信重

信本

信重

信重

信守

藤九郎

信守

信光

藤七郎

藤七郎

下野守

大内内膳

大内内膳

大内内膳

大内内膳

大内内膳

海原

松村

本國方和

以竹丸飛雀

勤使侍

往昔定考日神祇領所留大柳生左石京利乎
切原庄左京基經已馳庄修理包平
小柳生左大膳永家也

右方臣由歷代
伊予大旨意買後亂

左京進

基經

生國方和

相基

若相

考日神祇領和州切原庄

松村昭盛 子松村武

朝冬 松村武助

安經

居方和回良福寺也

朝冬

信長可印正九代
長國院殿信哲澤重屋

某 松村信盛 子

松村吉九郎

時子 女 松村夢物子

生國古和 唐長十八年壬午

古神是賜月俸及和判少代官

正十九年寅 正十九元 長泉院殿澄月

女子 母回

松村弥市郎 吉九郎

時直

生方和

慶長十九年丁亥秋出跡祈拜

古神是到江戸拜 台徳云賜五之御道高御代官

正保二年乙亥六十一元 予國法院殿被道普皇屋

女子

和州山邑 長谷川半左衛門

壽

女子 母回

松村依左衛門 吉九郎

時長

母本回因幡守傳子

正保二年密上 拜且二百俵道高御代官

大和二年寅美三子元 國清院殿寛三河居士

時昌 母 松村佐左衛門

大和二年壬子十二月廿三日信流為向戶山城守傳之為十善傳後
信流之弟也
元流三年庚午五月九日卒 葬法隆寺
与受法隆殿兼蓮日蓮屋

元隣 母 松村朝太郎 友重

元隣 時昌死後 子信十六年壬戌九月九日卒 葬相寺
元流二年庚午六月廿三日信流為向戶山城守傳之為十善傳
多信十一年乙未七月廿五日卒 葬法隆寺
元文三年庚午二月五日 隨生后御用人
延享三年丙午八月廿二日 葬相寺
宝曆七年壬午二月九日 葬相寺

信 母 吉部十次郎

信 子 淺敷
寛保三年壬戌五月廿七日卒 葬相寺
子長谷殿坊常日任大僧

吉陳 母 曲洲市大支勝延養女

字保五年庚子生於江戸
寛保三年壬戌土四十八日任為市川小助 賜三信法延養有侯料
三百俵同年十二月廿二日在衣延享四年丁卯八月
右徳川中姓同年十二月廿九日諸友改因幡守
寛延四年辛酉七月十二日 御免為寺合

本多共康上祀文化七年唐寺九七乃初由番池田筑前守

五

女子
母

天明六年字子二十五久 筑前守
子幻還院殿妙真童女

女子
母

童形
母

寛政七年字子二十六久 筑前守
子智秀院殿幻夢日如姫候

松村

源姓

横山

本國安藝

敏賢之引

丸内三磨

常陸國住人中村城主

亡由太師行幸二男

残谷氏部支宗基徳流

後守

氏類

残谷中郎

頼春

横山沙岸左衛門善作

始住前承徳寺現出石

母横山初景寺老重子

長成又子八重丸出陣中

去江州到越州唐島地母氏住之親

了月更長宗

頼正

横山伊賀

正亮

横山源左門

仁毛代元親

住之親

正興

横山空内仁右衛門

去正興九年子介住福島正則行五百石

正徳六年甲申正月廿五日
為大久保清隆守銀守保
乃心具院觀立見由屋

日守 横山兵四郎 伊水門

女小田切源郎九乃日通女

再事 横山守清 未高市友信子

文祿十二年甲申正月廿五日

守保在甲申年八月二日
中幸侍者本名乃由田
酒井伊守也此從出曆
明和七年乙未十一月廿九日

守保在甲申年八月二日
中幸侍者本名乃由田
酒井伊守也此從出曆
明和七年乙未十一月廿九日

守保在甲申年八月二日
中幸侍者本名乃由田
酒井伊守也此從出曆
明和七年乙未十一月廿九日

守保在甲申年八月二日
中幸侍者本名乃由田
酒井伊守也此從出曆
明和七年乙未十一月廿九日

横山守清郎

正武 女小田切主計日通子

其 弟是汗指平少由下
久保甚原門晴男

守保八年甲申正月廿五日

同十六年甲申正月廿五日
守保八年甲申正月廿五日

守保八年甲申正月廿五日
同十六年甲申正月廿五日

守保八年甲申正月廿五日
同十六年甲申正月廿五日

其 横山守清郎

勝正 女小田切主計日通子

其 弟是汗指平少由下
久保甚原門晴男

守保八年甲申正月廿五日
同十六年甲申正月廿五日

守保八年甲申正月廿五日
同十六年甲申正月廿五日

守保八年甲申正月廿五日
同十六年甲申正月廿五日

守保八年甲申正月廿五日
同十六年甲申正月廿五日

横山龙睡 一言一印 伊左内

母久保甚多内晴男 宣正七年丁未年 岩山蓮花寺

宣正六年丁未年十二月 娘池

宣正五年丁未年六月 娘池

宣正四年丁未年四月 娘池

宣正三年丁未年二月 娘池

宣正二年丁未年十二月 娘池

宣正元年丁未年十月 娘池

宣正元年丁未年八月 娘池

宣正元年丁未年六月 娘池

宣正元年丁未年四月 娘池

宣正元年丁未年二月 娘池

宣正元年丁未年十二月 娘池

宣正元年丁未年十月 娘池

宣正元年丁未年八月 娘池

宣正元年丁未年六月 娘池

宣正元年丁未年四月 娘池

宣正元年丁未年二月 娘池

宣正元年丁未年十二月 娘池

宣正元年丁未年十月 娘池

宣正元年丁未年八月 娘池

宣正元年丁未年六月 娘池

宣正元年丁未年四月 娘池

宣正元年丁未年二月 娘池

宣正元年丁未年十二月 娘池

宣正元年丁未年十月 娘池

宣正元年丁未年八月 娘池

宣正元年丁未年六月 娘池

宣正元年丁未年四月 娘池

宣正元年丁未年二月 娘池

宣正元年丁未年十二月 娘池

宣正元年丁未年十月 娘池

宣正元年丁未年八月 娘池

宣正元年丁未年六月 娘池

宣正元年丁未年四月 娘池

宣正元年丁未年二月 娘池

宣正元年丁未年十二月 娘池

宣正元年丁未年十月 娘池

宣正元年丁未年八月 娘池

宣正元年丁未年六月 娘池

宣正元年丁未年四月 娘池

宣正元年丁未年二月 娘池

宣正元年丁未年十二月 娘池

宣正元年丁未年十月 娘池

三 正秋

横山兵部卿 伊左内

母細井兵部卿 宣正元年丁未年

宣正元年丁未年八月 娘池

宣正元年丁未年六月 娘池

宣正元年丁未年四月 娘池

宣正元年丁未年二月 娘池

宣正元年丁未年十二月 娘池

宣正元年丁未年十月 娘池

宣正元年丁未年八月 娘池

宣正元年丁未年六月 娘池

宣正元年丁未年四月 娘池

宣正元年丁未年二月 娘池

宣正元年丁未年十二月 娘池

宣正元年丁未年十月 娘池

宣正元年丁未年八月 娘池

宣正元年丁未年六月 娘池

宣正元年丁未年四月 娘池

宣正元年丁未年二月 娘池

宣正元年丁未年十二月 娘池

宣正元年丁未年十月 娘池

宣正元年丁未年八月 娘池

宣正元年丁未年六月 娘池

宣正元年丁未年四月 娘池

宣正元年丁未年二月 娘池

宣正元年丁未年十二月 娘池

宣正元年丁未年十月 娘池

宣正元年丁未年八月 娘池

宣正元年丁未年六月 娘池

宣正元年丁未年四月 娘池

一 男可汗

去明年久并山自善寺 諸君理地言

二 女十

去明年久并山自善寺 諸君理地言

三 女十

去明年久并山自善寺 諸君理地言

四 女十

去明年久并山自善寺 諸君理地言

五 女十

久

六 女十

女十 女十 女十

去明年久并山自善寺 諸君理地言

去明年久并山自善寺 諸君理地言

女十

去明年久并山自善寺 諸君理地言

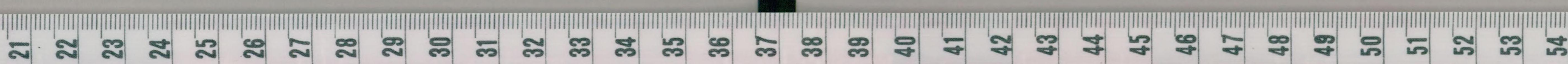
去明年久并山自善寺 諸君理地言

鐘吉

去明年久并山自善寺 諸君理地言

正吉

去明年久并山自善寺 諸君理地言



老也何口何

天正九年

六月二十日

大御所御

文禄元年春衣前州着衣在信孝慶長五年九月子嗣受行
大御所御物持慶長九年衣病九年五十岁武州山

為基

母

菅原種九郎

文禄二年甲午生於武州七歲命祥 多德云
慶長九年衣賜又遣海年三歲幼年故打子衣在武州細社元

但馬言春朝可分松之者 上京本多德源寺正信傳之為言名

慶長十九年衣賜大御所後同廿年甲午夏大御所度後信孝同年
五十七方信後有穿功元和元年甲午六月賜三言名

同二年乙丑廿六賜大御所長柄郎 願田邑山等印在
台德云馬燒大御所同八年庚辰先 得多信傳

宣永六年壬辰七十九年三十六年四君信所卧富山龍昌寺
于清泉院源室宗本深蓮門

古書云出筆物打竹梅字子 有子年

為久 菅科新九行九印者乃信親之君

菅科聞之

孫九郎

幼仁了源

為光

母猪子内通一時子

元和八年壬辰生於

宣永六年壬辰三月三日

同十六年壬辰大御所信孝打子乃信親信傳
美作守信大御所信孝宣永十二年乙丑信了源

美作守信大御所信孝宣永十二年乙丑信了源

元禄丁丑年若六和元年七十九年龍昌寺
号洞光院殿一雲了海屋

海部乃右内重信寺

葉科久之五

為利

母海部一即出治寺

史文四年丁丑生以下
史知之年若十二廿年若智之有乃右内重信殿親祖乃中誠寺
傳之身于元平丁丑其五乃大所番田中大陽寺但
同丁丑年十二八九年其二年龍昌寺乃輝德院殿史雲了智屋
無毒

為政

史文十一年丁丑

為政

史文五年丁丑

為子

大乃右内重信殿
修山乃右内重信殿

為政

葉科久之五

史文五年丁丑

史文元平丁丑生以下
内膳出明寺但史雲了海屋
乃心性院殿大田了宗屋

為正

葉科久之五

乃仕道久

史文五年丁丑

史文四年丁丑生以下
乃右内膳出明寺但史雲了海屋
同十二年丁丑八二乃仕道久史文二年丁丑十三年丁丑乃右内膳出明寺但史雲了海屋

烏嗣

善科 五所人 孫九郎

實八子八子級
中村治房の女久男
善科母者女

善科大少善科也五所の善科者女

善科又原小八郎 子

之源十二年七月

子係十二年甲午二月九日又從後復願同年十二月九日為善科

同十二年丁未八月家部之善科治房向中少治房列坐水野伊豆守傳

之為善科治房出伊豆守同十二年丙申十二月十六日在善科治房

先他之文甲午年未六七日生病游方屋平之内花

宝曆十二年未十二月九日年六十五善科能守

子嗣真房能守 實錄存

烏直

善科 五所人

母善科也五所の正偏善科 善科少子

宝曆十二年三月廿七日元正年廿五年善科

某

善科 孫九郎 子

某

善科 大膳 子

某

善科 吉次郎 子

某

服部善房 子

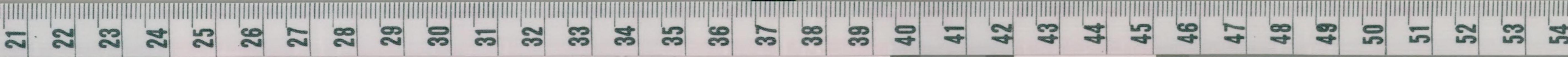
某

十梅 孫九郎 正房 子

某

實五所八子 子

善科母者女



為則

其科善之也
母嘉子

何病身結後承祖陰

女子

明和八年和八人

母同
為祖又為嗣者

為晴

其科猪五郎

彦九郎

實

山上長次

勇 世後

實母新嘉子

女

實母又為嗣者

宝曆十一年嘉子初為婿養子同年生 姓目三喜

生永元年名長十三世姑方中書官 抄年因方中書官
同之年甲午五十四何物縁為 女書信也

為香

其科彦太郎

母同姓為嗣者

實母嘉子

寛政九年丁巳十一月三日名上徳世 因准郎孫也
為祖又實子也

一 格五女文
 一 小格儀
 一 以十儀
 一 式格中儀

一 格五女文
 一 小格儀
 一 以十儀
 一 式格中儀

一 格五女文
 一 小格儀
 一 以十儀
 一 式格中儀

定

女子

母女子

女子

母同

女子

母同

母 妻科之令郎

定政子等中甲子生年



一 忠指七貴書文

お加后 沈向

合百冬指書文

別々々指書文信し旨の事申領
おは替ゆおは後ひつり免石葉
先手り勵戦切り行要
を也仍女件

永禄十二年己巳

正月廿一日 信玄自筆

書料出底

定

流駭別唐澤心毎葉先免
壹万の進納分言より同
抄よはり付おん分書信
後清地所とる也申件

元龜二年端

新書物

十一月廿二日判

書料出底

定

御收納ノ草紙抄ノ内
一月、馬殿平入合心圖中
法及御免條ノ事也
仍如件

元龜二年^中 高内高内^中

七月廿六日^出別

菅原時義^中 菅原時義^中

定

駿河一國ノ抄ノ御酒
後御被作^中 爲^中 爲^中
御^中 爲^中 爲^中
文^中 爲^中 爲^中
考也仍如件

天正六年^中 改部^中

山内^中 山内^中

一七拾六表以斗鉢谷。柳谷内。

金部百指以俵斗鉢谷。正統

右如以可也如正統斗鉢谷。

田島斗鉢谷。斗鉢谷。正統斗鉢谷。

斗鉢谷。斗鉢谷。斗鉢谷。斗鉢谷。

斗鉢谷。斗鉢谷。

斗鉢谷。斗鉢谷。

斗鉢谷。

斗鉢谷。

斗鉢谷。

元正十九年斗鉢谷。

斗鉢谷。

斗鉢谷。

斗鉢谷。

斗鉢谷。

斗鉢谷。

斗鉢谷。

斗鉢谷。

斗鉢谷。

事今持御之早
全之御行志也

元祖之

十月廿三日 丁卯

皇孫御孫之御孫

方丈
小川

法蓮
法蓮寺

法蓮
法蓮寺
法蓮寺御孫

祐高

長高寺

長河武家後仕長高寺長高寺後仕後河左の住

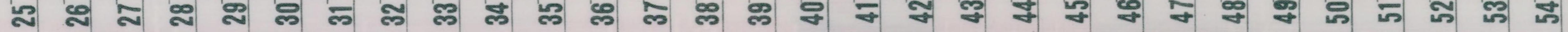
祐永

白旗

祐久

白河内住

祐吉



信八郎

十太夫

与左衛門

其命

信守 信守の母

仕方の事

文中礼堂の御孫

大徳院 二二二

之文

三徳院

信守の母

信守

信守

信守の母

平吉

信守の母

信守

其母 信守の母

信守の母

仕方の事

信守の母

又信

信守の母

信守

信守の母

信守の母

信守

信守の母

信守

信守

信守の母

信守

進 信守の母

事

信守

又信守の母 信守の母 信守の母

元吉

元吉

信守の母

信守の母

信守の母

信守の母

信守の母

信守の母

信守の母

信守の母

信守の母

信守の母

時方
北修五郎 武藏守 相模守 修理權左 徳任上
后相模鎌倉侍方

時綱
天

女子 島山次郎 重本差

女子 稻毛三郎 重成差

女子 宇都宮相模守 頼綱

女子 滋野相模守 重直卿

女子 島山次郎 重成差

女子 平賀武藏守 朝政差

改範 及馬推助 徳任集

時盤
佐分掃部助 正五郎 遠江守 徳任子 判鑿子 勝因

時村
相模守 相模守

時時
相模守 相模守

朝直
相模守 遠江守 判鑿子

時道
相模守 遠江守

時定
相模守 遠江守

時弘
相模守 遠江守

時隆
相模守 遠江守

時景
佐分相模守 遠江守 判鑿子

時佐
遠江守 判鑿子

時綱
遠江守 判鑿子

時方
遠江守 判鑿子

時道
遠江守 判鑿子

時定
遠江守 判鑿子

時弘
遠江守 判鑿子

時隆
遠江守 判鑿子

時元

北條左衛門 利根 忍見

正慶二年 官拜 正五位下 所自叙

貞實

北條左衛門 貞實

在寺物 正慶二年 官拜 正五位下 之後

居伏 仍 長岡 在也

應永五年 官拜 貞實

長祿二年 官拜 貞實 社再興

時實

北條左衛門 時實

貞實

北條左衛門 貞實

貞有

高房

高房

高房

行久

北條左衛門 行久

貞實

守直

北條左衛門 守直

貞實

貞實

守直

北條左衛門 守直

任 守直 初 爲 武 成 在 若 川 口

三ノ名

永享二年 官拜 同 爲 湯 泉 南 神

信 守 直 行 人 爲 信 守 直

信 守 直 行

行

貞實

行

貞實

行正

北條左衛門 行正

貞實

貞實

常 爲 寺 之 慶 出 道 保 后 上

行忠

北條左衛門 行忠

貞實

貞實

文 祿 元 年 官 拜 北 條 左 衛 門

行 貞 實 貞 實 貞 實

行貞

北條左衛門 行貞

貞實

貞實

出 道 保 后 上 傳 音 右

傳 音 右

文 文 貞 實 貞 實 貞 實

貞 實 貞 實 貞 實

貞 實 貞 實 貞 實

貞實

貞實

貞實

王 明 之 少 子 丁 卯 年 野 田 郡 守 貞 實 守 之 貞 實 貞 實 貞 實

貞實

貞實

貞實

貞實

貞實



貞頭

北條時義

明和七年十月新島島所贈方
後世頭
寛政十一年未十九日北条
松島寺より大田宗信居士

貞徳

北條時宗

寛政十一年十月方島島所贈方
所贈時宗初元年十月十日生
所贈同十月未五十九日北条
子宗山静雲信子

女子

三膳房
大田宗信

北條時宗

妻

大田宗信
北條時宗

妻

貞克

高北條時宗貞徳
妻

貞重

貞重
貞重

貞重
貞重
貞重
貞重

女子

中根七郎左衛門
中里市之助

女子

女子

中根七郎左衛門

女子

女子

中根七郎左衛門

女子

女子

中根七郎左衛門

女子

女子

伊藤七郎左衛門

女子

女子

伊藤七郎左衛門

女子

女子

伊藤七郎左衛門

女子

市止

善信内
自修郎

善子
為屋形奉助

中里芳右内

善子
為中里兼吉

女子

善子
為林芳右内 善

貞克

世傳新方郎

貞 善信内
善子
為中里兼吉

生於新州高山

善知元年三月廿日自貞克孫處所歸方物世傳云
文元十二年三月廿日為所賜吟後高方郎同年九月居同所助

同日十月丁未十二月為所賜吟後文元元年甲申四月
同日三月廿二日為所賜吟後文元元年甲申六月
同日見望上同七年甲申十一月
善信内
善子

為河北守後所也
文福十一年丁未三月廿七日移於相州沙多野加百石令三喜男
慶長十一年己酉獻中初為御鷹千部
大神尾以侍所使詔了助府遂於相州沙多野中鷹元由是知行千石
租居武州相模其後相模田中放鷹守鷹將時守所知行鷹首
守助元時出拜觀賜年俸五十俵三人持持
寬永六年己酉四月八日

澤勝

多喜十左衛門

寬永九年己酉三月廿五日為河守鷹首

澤重

多喜四左衛門

慶長四年辛卯十月廿四日
才傳合賜百俵

神田中尾所出馬十人組始百俵寬文元年丁未加

資仁

多喜傳兵衛

天和二年壬辰三月廿七日組田中作馬加年俸八合賜百俵
寬永四年丁未十二月九日

三行
寛久 多喜市平 生相州

寛文三年壬寅四月 神田中納言長尾景春 御徒 御四十九條 御言所 御徒 御有 御加 御後
合六十條 御言所 御後 御家 御教 御書

補高 多喜市平 御印

言形 寛文三年壬寅四月 御徒 御有 御加 御後

御徒 御有 御加 御後 御言所 御徒 御有 御加 御後

多喜市平 御印

資盛 御印

子任

同九年御卒 御言所 御徒 御有 御加 御後

御言所

御言所 御徒 御有 御加 御後

一軍 御印

此言七年 御言所 御徒 御有 御加 御後

田

御言所 御徒 御有 御加 御後

田 御言所 御徒 御有 御加 御後

秀盛 御印

御言所 御徒 御有 御加 御後

田 御言所 御徒 御有 御加 御後

御言所 御徒 御有 御加 御後

田 御言所 御徒 御有 御加 御後

御言所 御徒 御有 御加 御後



美高也 田武家系 女系 江村氏

仕高子 田武家系 田武家系 田武家系
田武家系 田武家系 田武家系 田武家系
田武家系 田武家系 田武家系 田武家系
田武家系 田武家系 田武家系 田武家系

好一 子以子 子以子

長房 長房 長房 長房
長房 長房 長房 長房
長房 長房 長房 長房

長房 長房 長房 長房

通真男 長方 高規 長方
長者 加賀 加賀 加賀 加賀
長者 長者 長者 長者
長者 長者 長者 長者

長長 長長 長長 長長
長長 長長 長長 長長
長長 長長 長長 長長

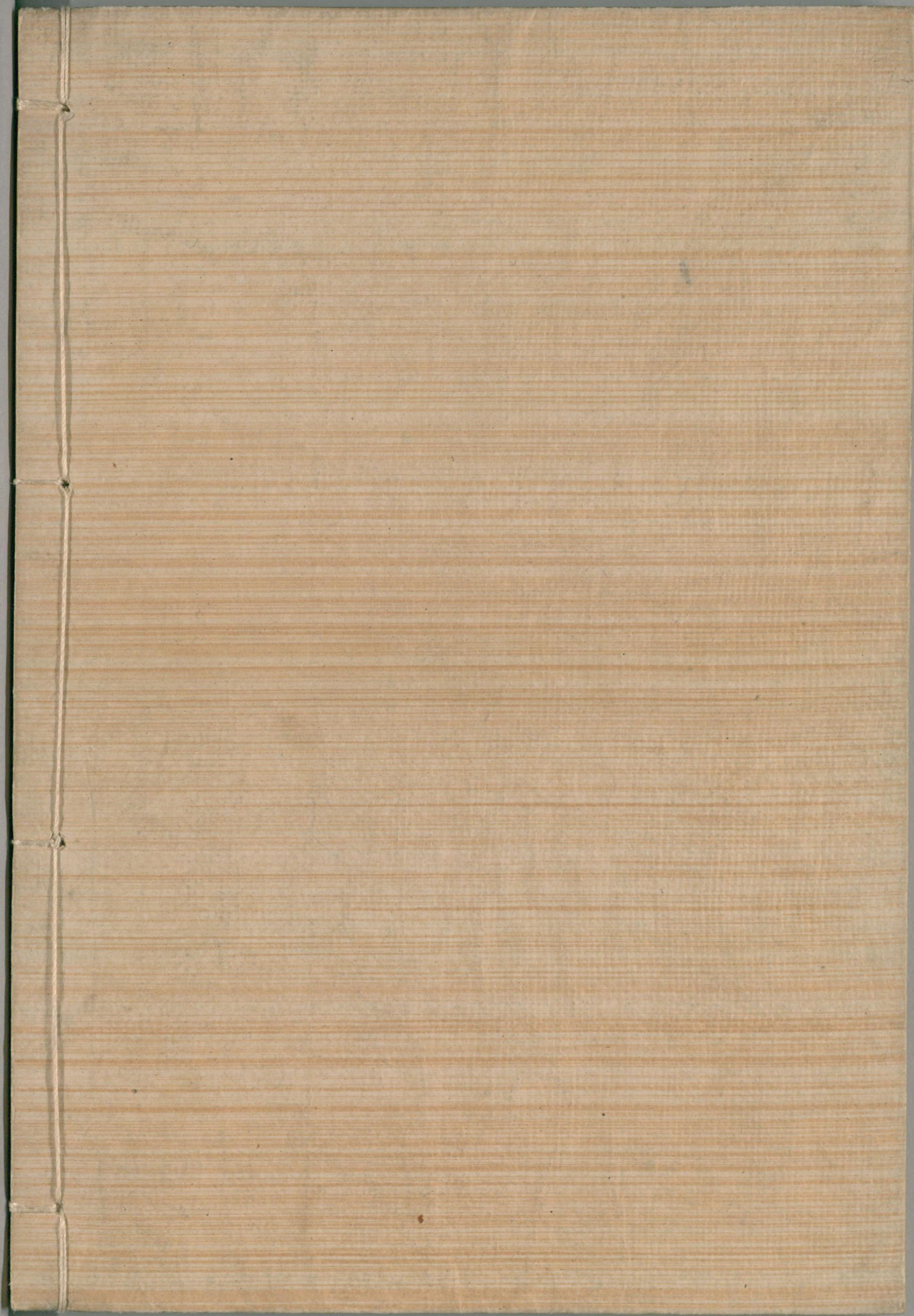
淳嗣 淳嗣 淳嗣 淳嗣
淳嗣 淳嗣 淳嗣 淳嗣
淳嗣 淳嗣 淳嗣 淳嗣

長房 長房 長房 長房
長房 長房 長房 長房
長房 長房 長房 長房

女子 女子 女子 女子
女子 女子 女子 女子
女子 女子 女子 女子

女子 女子 女子 女子
女子 女子 女子 女子
女子 女子 女子 女子





国立国会図書館 タイトル『本朝武家諸姓分脈系図』 請求記号 838-116

ガラス使用