

# Kodak Gray Scale

A 1 2 3 4 5 6 M 8 9 10 11 12 13 14 15 B 17 18 19

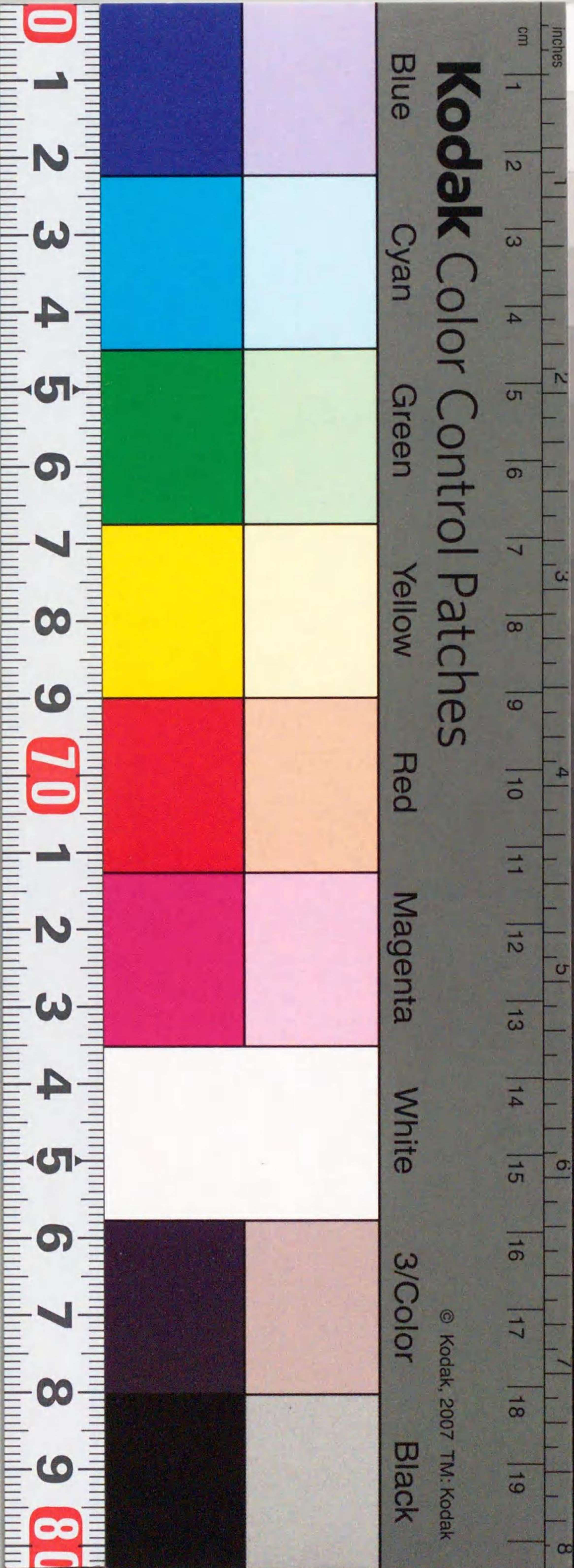


© Kodak, 2007 TM: Kodak

# Kodak Color Control Patches

Blue Cyan Green Yellow Red Magenta White 3/Color Black

© Kodak, 2007 TM: Kodak



7  
52  
34

Y994-J8252  
\*1200801182738\*

特許	特
1082 號	
1 部	
2 册	86 號

特許圖書  
861  
1





Y994

J8252

特許局圖書

國	函
1082 號	架
部	號
2 册	

清鄰一桂著

川山圖譜

花農氏藏版



I 種  
W



\*1200801182738\*

序



序  
 予未之為物。令人物日生  
 於天地間。以錘生精氣。以  
 氣地之氣。在可弗見。視而請  
 人。為後之。然流生名而已。  
 至於畫家。實其性情。摹其



形狀載之筆端。毫末為深切。  
若明。若實。若身。若以。成子。  
在。心。之。未。之。乃。著。畫。詳。說。在。  
言。明。清。心。身。之。乃。入。繪。畫。諸。界。  
子。國。畫。法。亦。出。紙。友。之。亦。  
之。此。也。畫。如。十。竹。之。高。也。在。花。

卉。而。大。率。屬。文。人。畫。也。至。  
論。寫。生。之。法。如。亦。洋。也。特。  
有。出。心。之。法。如。亦。洋。也。特。  
列。以。法。而。去。未。至。膠。漆。亦。  
循。畫。錄。用。外。之。法。畫。且。且。  
亦。人。所。未。及。實。為。氣。之。海。茲。



航。生。聖。朝。隆。中。鄒。一。桂。所。  
 著。以。生。晚。出。出。學。未。及。及。吾。  
 黨。在。老。生。夙。而。官。官。亦。久。  
 守。之。歌。以。之。美。而。未。之。其。  
 出。之。者。憾。之。丁。之。家。來。從。去。  
 社。弟。中。子。文。履。道。必。海。

得。七。倚。中。率。於。格。門。出。中。  
 之。所。如。獲。以。畫。畫。其。勝。寫。  
 獲。以。口。和。枕。藉。於。此。而。澹。  
 然。遂。之。也。之。以。秘。之。於。技。  
 刻。以。之。於。以。生。未。竭。取。於。余。  
 予。之。亦。生。亦。生。以。以。好。學。之。







之海者傳模亦仍名與  
 之亦飛人亦未保才亦  
 未傳一匠也此法雖有  
 飛似之且而南亦在  
 於明末傳士之請致  
 一任和妾作於此而

其精至矣舍多人物家  
 之法雖和似而多門戶  
 獨法之其物家專心  
 刻畫身守其技藝  
 雖云有法不敢言價  
 氣不款技完而道從之



生之至可觀焉者岳壽  
 公也此學子南也純子道  
 丹者也之人以富為業  
 皇之道差多角也老丹  
 者讀孝以本州者負之  
 以示野氏法崇極其負

或為發於筆一差至不  
 親之於形似不純以南宗  
 以南為以示之第易為之不  
 自安取備本於得壽平  
 洪昌夫子部小止後  
 以他曰在之蘇子解今



如山齋詩  
新刻 以山齋遺譜二卷  
其年平且知法以規  
取名為音見出以諸同  
好也唯當一讀之其去也純  
亦技而只為一法一說則  
序於卷下卷上道矣

損壞公年 昭如身條  
形乃於技 至不能入技  
至之論道 於以百不不  
然按亦小 止與識在止  
程果 五知法隨掃  
序為之 以進於聖人者



此如良友之學也其意之厚  
如海平也乃其如可謂  
若其學之有及者已畫山求  
人物為眼目屋宇其  
行止息法迥然不來往  
必先點眼於行無後

以樹之其家為道由其人  
之志起玩而為有主之花  
亦多有身之如系也  
以想人其集心而為也  
至如梅化山石之無人物  
其

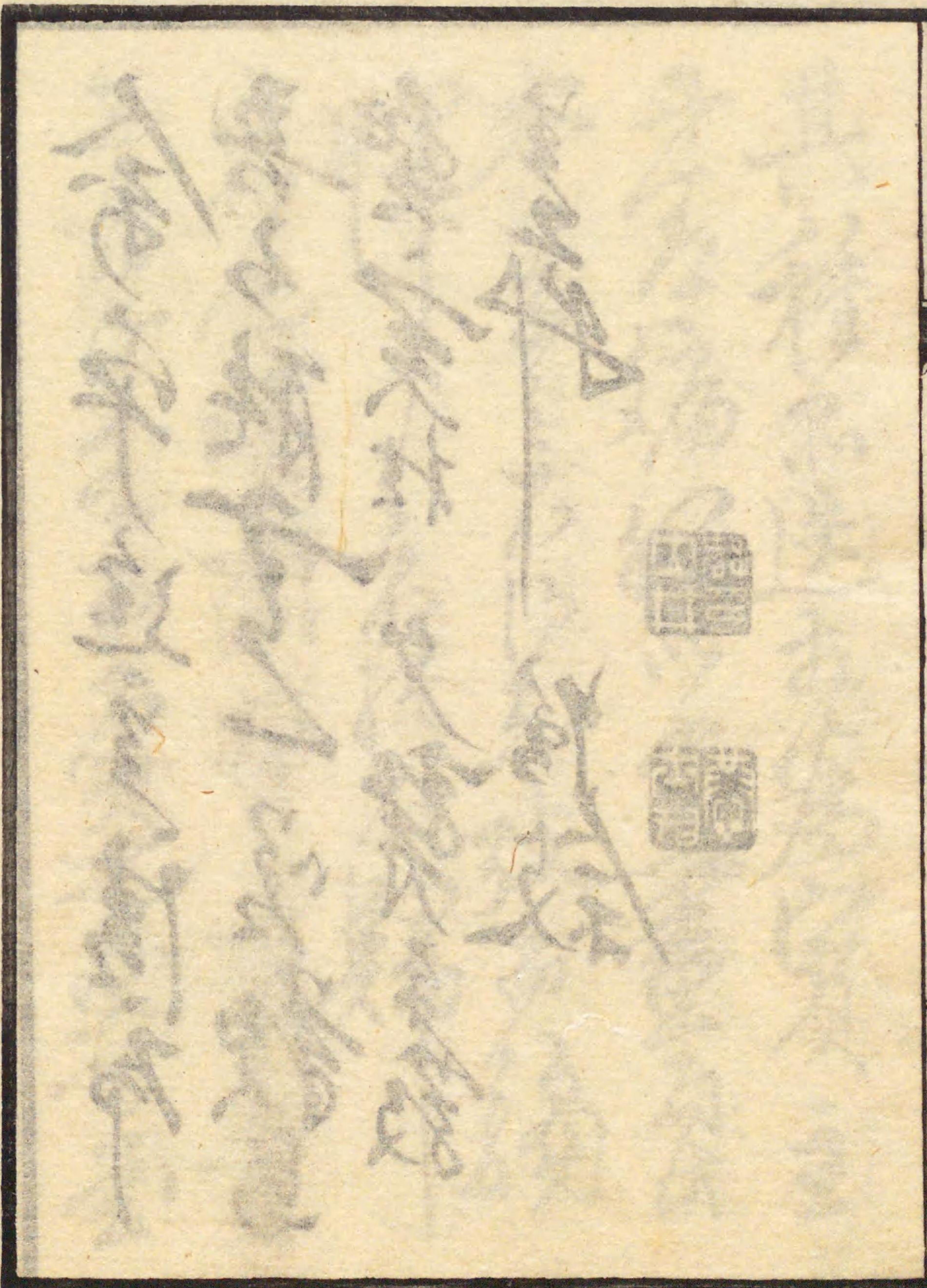


其種不迭而為實主  
 斗方五編孫以完畫重有公  
 本以子之不以子致而獨  
 得 不純不歸  
 宿也嗜南畫之衰久矣  
 予心之有而為實之必也至

余亦中道之徒也  
 吾亦能于之之學教焉  
 其亦矣柱 夕野有年教  
 生之科 陰敘







刻小山畫譜引

余鑿業之暇好栽草木又好畫花卉潛心於此  
 道久矣丁巳歲從山中靜逸先生歷游鎮西訪  
 諸名家問画法所至請古人書畫名蹟觀之數  
 百卒選其佳者臨摹之滯長崎者半年接清客  
 江星奮錢少虎輦領運筆之要焉數訪梧門老  
 人論畫法老人出四銅鼓齋論畫集示余曰是  
 近來清高船所載未罕世之奇書也余受閱之  
 集中有小山畫譜二卷心甚踴躍曾讀欽定四



庫全書總目知其書渴望年久於是請借之  
盡繕寫携歸置之坐右日之玩味論辯精微實  
得正道學花卉不可一日欠者也如山水畫論  
已有翻刻數本如花卉未具故校而付梓俾世  
之學花卉者為其一助云  
文久三年癸亥暢月書於百華小隱  
花農兵孫道



小傳

鄒一桂號小山無錫人雍正丁未進士入翰  
林改侍御今官內閣學士兼禮部侍郎工花  
卉分枝布葉條暢自如設色明淨清古冶艷  
暉南田後僅見也淡邀  
睿賞題詩榮之詩載樂善堂集一桂嘗作百  
花卷每種賦詩一絕進呈  
皇上亦賜題絕句百篇一桂復寫一卷恭錄  
御製於每種之前而書已作於後藏於家少司



寇錢香樹嘗借小山遊盤山時杏花盛放香  
 樹出藏紙索寫盤山杏花圖小山即於花下  
 點漆屋宇垣墉山嵐花氣一一入妙人皆知  
 其花草之工不知其山水之佳著之國朝畫  
徵續錄  
 先生世以画學名歸老後用以自娛錡以族  
 子而居又近公屢以絹素請不厭然聞公官  
 御史時上官某索公画急公沸然曰某為御  
 史供上官役耶卒不應鄒方鐸大  
雅堂續集

欽定四庫全書總目卷一百十二子部二千二

小山画譜二卷 兵部侍郎紀昀家藏本

國朝鄒一桂撰一桂字小山號讓鄉無錫人  
 雍正丁未進士官至禮部侍郎是編皆論  
 画花卉法上卷首列八法四知八法者一  
 曰章法二曰筆法三曰墨法四曰設色法  
 五曰點染法六曰烘暈法七曰樹石法八  
 曰苔襯法皆酌取前人微論四知者一曰  
 知天二曰知地三曰知人四曰知物則前



人所未及也。次為各花分別。凡一百十五種。各詳花葉形色。次取用顏色。凡十一條。各詳其製煉之法。下卷首摘錄古人畫說。參以己意。凡四十三條。附以膠礬紙絹畫。鏤畫。筆用水諸法。而終之以洋菊譜。蓋一桂於乾隆丙子閏九月承

詔。畫

內廷洋菊三十六種。蒙

皇上賜題。因恭紀花之名品形狀。撰為茲譜。以

誌榮遇。時畫譜已刊成。因附於末。一桂為憚氏之壻。所畫花卉得憚壽平之傳。是編篇帙雖簡。然多其心得之語也。



各花異名引證書目

握握靈本草	正鄉談正音字	書言故事田田家五行	全百病全方東東醫寶鑑	救荒本草酉酉陽雜俎	丹丹臺玉案金金華府志	汝汝南圃史山山堂肆考	中中山傳信錄啓本草啓蒙	草草花譜群群芳譜	寧寧波府志蘓蘓氏韻輯	秘秘傳花鏡法名物法言	花鳥爭奇名名花譜	典籍便覽事物紺珠
	字正字通	鄉藥本草	輟輟耕錄	逢本經逢原	畫八種畫譜	疏花疏	廣廣東新語	洛洛陽花木記	種杏仙方	海海棠譜	異事物異名	故事白眉
	通雅	豐豐政全書	卓卓氏藻林	福州府志	盛盛京通志	附附方	百花香曆百詠	三才圖會	本本草匯	檢檢蠹隨筆	尺八閩通志	尺牘雙魚
		南南寧府志										

小山畫譜目錄

卷上

總敘

八法

四知

各花分別

取用顏色

卷下

小引

書畫一源

詩畫相表裏

畫派

六法前後

畫忌六氣



小山山山山  
畫譜  
卷一  
百  
華  
小  
隱

兩字訣  
士大夫畫

入細通靈  
形似

文人畫  
雅俗

寫生  
生機

天趣  
結構

定稿  
臨摹

繪實繪虛  
法古

畫所  
畫品

畫鑑  
賞識

唐宋名家  
徐黃畫體

沒骨派  
鋪殿折枝

明人畫  
翎毛

草蟲  
畫石

點苔  
畫竹

畫松  
畫柏

畫柳  
梧桐

潑墨  
指畫

西洋畫  
落款

畫譜  
卷一  
百  
華  
小  
隱



小山畫譜卷上  
畫譜  
國次

裱畫  
藏畫

膠礬紙絹畫  
畫筆用水諸法

附錄

四箴

乾隆帝詩十二首

錢香樹詩二十四首

限入畫

文骨水  
餘題於外

畫宋依卷  
餘黃畫譜

小山畫譜卷上  
入畫之譜而人不同今世其

畫  
清  
鄒一桂小山著

日本  
兵藤道公恕校刊

昔人論畫詳山水而畧花卉非軒彼而輕此也

花卉盛於北宋而徐黃未能立說故其法不傳

要之畫以象形取之造物不假師傅自臨摹家

專事粉本而生氣索然矣今以萬物為師以生

機為運見一花一萼諦視而熟察之以得其所

以然則韻致丰采自然生動而造物在我矣譬

畫譜卷上  
百卷八卷



如畫人耳目口鼻鬚眉一一俱肖。則神氣自出。未有形缺而神全者也。今之畫花卉者。苞蒂不全。奇偶不分。萌蘖不備。是何異山無來龍。水無脈絡。轉折向背。遠近高下。之不分。而曰筆法高古。豈理也哉。是編以生理為尚。而運筆次之。調脂勻粉。諸法附於後。以補前人所未及。而為後學之津梁。覽者識其意而善用之。則藝也。進於道矣。

畫有八法。四知。八法之說。前人不問。今折其衷。

以論花卉。

一曰章法。章法者。以一幅之大勢而言。幅無大小。必分賓主。一實一虛。一疏一密。一參一差。即陰陽晝夜消息之理也。布置之法。勢如勾股。上宜空。天下宜留地。或左一右二。或上奇下偶。約以三出為形。忌漫團散碎。兩巨平頭。棗核蝦鬚。布置得法。多不厭滿。少不嫌稀。大勢既定。一花一葉。亦有章法。圓朶非無缺處。密葉必間疏枝。無風翻葉。不須多。向日背花。宜在後。相向不宜。



畫譜  
卷上  
三  
百華小意

面湊轉枝切忌蛇形石畔栽花宜空一面花間集鳥必在空枝縱有化裁不離規矩

二曰筆法意在筆先胸有成竹而後下筆則疾而有勢增不得一筆亦少不得一筆筆筆是筆

無一率筆筆筆非筆俱極自然樹石必須蠲爪短梗則用狼毫蠲爪狼毫筆名鈎葉鈎花皆須頓折分

筋勒幹迭用剛柔花心健若虎鬚苔點布如蟻陣用筆則懸鉞垂露鐵鏹浮鵝蠶頭鼠尾諸法

隱隱有合蓋繪事起於象形又書畫一源之理

也。

三曰墨法用頂煙新墨研至八分濃淡枯濕隨

意運之杜陵云白摧朽骨龍虎死墨入太陰雷雨垂盡之矣忌陳墨積墨賸墨生紙急起急落

花朵畧入清膠點苔踢刺不妨帶濕濃心淡辨深蒂淺苞一定之法也

四曰設色法設色宜輕而不宜重重則沁滯而不靈膠粘而不澤深色須加多徧詳於染法五

采彰施必有主色以一色為主而他色附之青



紫不宜並列。黃白未可肩隨。大紅大青偶然一  
二。深綠淺綠正反異形。花可復加。葉無重筆。焦  
葉用赭。嫩葉加脂。花色重則葉不宜輕。落墨深  
則著色尚淡。

五曰點染法。點用單筆。染須雙管。點花以粉筆。  
醮深色於毫端而徐運之。自然深淺合度。染花  
則先鋪粉地。加以礬水。俟其乾後。以一筆醮色  
染著心處。一筆以水運之。初極淡。漸次而深。染  
非一次。外瓣約三徧。中心必五六。則凹凸顯然。

自然圓渾。用脂畧入清膠。則不沁積。而完後發  
亮。葉大亦用染法。葉小則用點法。至下筆輕重  
疾徐。則巧存乎人。非筆墨所能傳也。

六曰烘暈法。白花白地則色不顯。法在下以微青  
烘其外。而用水筆暈之。自有以至於無。其用筆  
甚微。著迹不得。即畫家所謂渲也。或欲畫白花。  
先烘其外。亦得。總欲觀者但賞玉質而不知其  
烘。則妙矣。又樹石禽魚水紋波級雪月霞天亦  
用烘法。烘亦用水。非用火也。



七曰樹石法。樹石必有皴法。用枯濕筆隨意掃去。樹幹欲其圓渾。逢節處空白一圍。轉彎必有節節之圓長大小不一狀。松龍鱗柏纏身。須參活法。桐橫抹柳斜擦。各樹不同。柔條細梗不用雙鉤。錯節盤根不妨臃腫。至於花間置石。必整塊玲瓏。忌零確疊砌。一卷如涵萬壑。盈尺勢若千尋。縱有頑礦亦須三面。如出湖山。穴竅必多。隙際方生。苔蘚窪處。或產石芝。面背宜清。邊腹要到。黑白盡陰陽之理。虛實顯凹凸之形。能樹

石則山水之法思過半矣。

八曰苔襯法。樹石佳則不必苔。點苔不得法。則反傷樹石。法須錯綜而有隊伍。多不得少不得。相其體勢而布列之。或圓或尖。或斜或踢。或亂或整。能使樹加圓渾。石益峻增。則神妙矣。地坡著草。各稱其花。早春僅可枯苔。春夏不妨叢綠。苔花下宜淨。蒙茸則非。春花春草。秋花秋草。各不相渾。如戟如茅。有意無意。画家神明。全在乎此。勿以為餘技而忽之。



四知之說前人未發。今特標之。

一曰知天。萬物生於天。天有四時。夏秋之花皆有葉。春則梅杏桃李各不同。梅開最早。天氣尚寒。故無葉而必有微芽。杏次之。則芽長而帶綠矣。桃李又次之。則葉已舒而尚卷曲。至海棠梨花。牡丹芍藥之類。已春深而葉肥。水仙本三月花。而以法植之。則正月開。故葉短。迎春與梅花同。蘭蕙宿葉不凋。其新葉亦花後方長。至禽魚蜂蝶。各按四時。梅時無燕。菊候少蜂。冬花不宜

綠地。春景勿綴秋蟲。隨時體察。按節求稱。各當其可。則造物在我。

二曰知地。天生雖一。而地各不同。庾嶺梅花北開南謝。其顯著矣。北地風寒。百花俱晚。滇南氣暖。冬月春花。如朱藤。江南葉後方花。冀北則先花後葉。小桃丁香探春翠雀鸞枝。北方多而南方絕少。梅花桂花茉莉珍珠蘭紫薇。則盛於南而靳於北。芍藥以京師為最。菊花則吳下為佳。湖南多木本之芙蓉。塞北無倒垂之楊柳。物以



地殊質隨氣化。生花在手不可不知。

三曰知人。天地化育人能贊之。凡花之入画者

皆翦栽培植而成者也。菊非刑植則繁衍而潦

倒。蘭非服盆則葉蔓而縱橫。嘉木奇樹皆由裁

翦。否則杈枒不成景矣。或依闌傍砌。或繞架穿

籬。對節者破之。狂直者曲之。至染藥以變其色。

接根以過其枝。播種早晚則花發異形。攀折損

傷則花無神采。欲使精神滿足。當知培養功深。

四曰知物。物感陰陽之氣而生。各有所偏。昆陽

者花五出。枝葉必破節而奇。昆陰者花四出六

出。枝葉必對節而偶。此乾道坤道之分也。草本

花五出而枝葉對節者。又陰陽交錯之理。木本則無。春花多粉。色陽之初

也。夏花始有藍翠。陰之象也。花之苞蒂鬚心各

各不同。有有苞無蒂者。有有苞有蒂者。有有蒂

無苞者。有無苞無蒂者。有有心無鬚者。有有心

有鬚者。花葉不同。榦亦各異。梅不同於杏。杏不

同於桃。推之物物皆然。一樹之花。千朵千樣。一

花之辨。辨辨不同。千葉不過數羣。縱闊宜加橫



小。謂大瓣直者，宜刺不加於花項。禽豈集於棘。  
叢草花有方幹之不同。折枝無蜂蝶之未采。牡  
丹開時。不宜多生萌蘖。蠟梅放候。偶然乾葉離  
披。新枝方可著花。老幹從無附萼。欲窮神而達  
化。必格物以致知。

各花分別

梅

ムメ  
コハナ

典故

清客事  
玉骨  
百花魁

白花五出。枝葉破節。冬春間即開。得陽氣之最  
先者也。藥圓蒂小鬚密。中抽一心無點。即花謝

後結實者。凡結實之花俱有之。人未之察耳。著  
梗處有微苞。開足時形扁。花時有微芽著新枝。  
枝青色。老幹屈曲蚪形。墨色畧帶赭色。千葉者  
有玉蝶。紅梅綠萼。諸品不一。

杏

アズキ  
カラモ

事

艷容  
麗色

花紅。深淺不一色。瓣五出。兜而微縐。藥圓叢結。  
蒂大著梗處微苞。花瓣以曲筆肖之。芽嫩綠帶  
微紅。新舊枝皆赭墨色。較梅幹多歷級。老本亦  
能屈曲。又三妙杏。千葉重顯。蒂極大。謂三妙者



以花實仁皆妙也。

桃

天、  
三、  
チヨク

事  
紅雲  
恨客

有深紅淺紅白色。花五出。枝葉破節。瓣葉蒂俱尖長。鬚少。開足則紅。著梗處微有苞。嫩葉微舒卷曲。枝直。老幹亦不甚曲。枝幹皆赭墨色。

千葉桃

ヤ、  
天、

事  
銷恨花  
名  
助  
嬌花

粉紅者深淺不一。赤者為緋桃。白者為碧桃。俗以千葉者為碧桃。白者為白碧桃。謬矣。梅杏桃俱用點法。千葉者蒂兩層十瓣。葉尖長。開在春

深故也。碧桃。開足心墨色。枝比單葉者較柔娜。幹赭墨色。

小桃

亦有深淺紅白三色。五出而花小。枝柔弱。葉瓣蒂鬚幹俱如桃。開時微芽。此花惟北地有之。開在杏之前。江南絕無。

山桃

深紅千葉。藤本枝蔓離披。葉葉雙出對節。開向一邊。開時葉短小。種山石上為宜。



櫻桃 ユスラダ 秘 異朱桃 八 梅桃

花叢發淡紅。五出。瓣有鋸齒長柄。鬚少藥尖。枝柔曲。開時嫩葉微舒。亦帶紅色。枝葉破節。唐時宴新進士於花下。謂櫻桃宴。以此花開在二月時也。  
李 スモ 法 碧雪 行 九標

三月花。五出色白。朶小而叢發。有柄檀心。開時微葉枝亦破節。  
海棠 通名 海 花中神仙 檢 暖紅 事 書客 尺 醉春

三月花。五出多層。藥叢生深紅。開足正面白。及瓣深紅。其瓣狹長而圓末。柄蒂俱紅者為西府海棠。唐時大內所植。今不易得。柄綠而帶紅者為多。著花處先有尖圓小葉青色。而其嫩葉反大而微紅。又一種。花葉肥大重臺。梗光潤而青者為河南西府。若棠梨則單瓣。青蒂葉尖。色態俱不及矣。

梨 ナシ 法 玉容又香雪 秘 果宗又玉乳

三月盡花開。五出色純白。心初黃。開足後赭墨



色長柄叢生。葉嫩綠亦有柄。隨風而舞。花之流  
逸者也。寫此花者必無風月。或飛燕宿鳥。以淡  
墨青烘之。則花顯而雲氣亦出。其幹柔曲。老幹  
蒼黑。以濃淡墨畫之。不用赭。又紅梨。花開在二  
月間。色微紅。開時無葉。絕少韻致。  
玉蘭 和俗白木蓮ト呼ブ者 秘 古名木蘭  
花大如碗。九瓣。色白而微黃。中抽一心如毬。旁  
鬚十數莖。紫擅色。苞二片。栗殼色。開時即落。無  
蒂。樹高數丈。綠芽如豆莢對生。枝幹白色。以枯

濕筆為之。不用赭。寫此花須積粉。先染微黃而  
以粉傅之。仲春 花開 啓

辛夷 コブシ 秘 望春 蘓 流夷  
寧 報春花

花似玉蘭。心鬚苞俱無二。而色微紅。香不及。亦  
二月開。

木筆 モクレンゲ

三月開。花似辛夷而內白外紫。開時有葉。葉長  
而闊。末尖圓。

丁香 テウジ 秘 百結 本 如字香  
種 百里馨



有紫白色二種。蓓蕾甚繁。花小四出。千朵叢開。蒂甚微。開時業已條發。葉圓淨對節。生花後結子如丁香。故名。此花盛於北地。三月盡開。

瑞香

ヂンテウケ  
ヒシリカウ

草

異佳客

典紫

風流

群

睡香

正月開花最早。瓣四出叢生。有紫白二色。枝葉對節。樹不甚高。開時有葉。葉尖長。花大者徑寸。丁香花小而繁。瑞香花大而疏。一在春早。一在春深。皆香草也。花譜內有黃紅雜色者。余終未見。

貼梗海棠

ヒナ

群

南海棠

寧

開路錦

大紅花五出。蒂大而青色。三五叢開。開時有葉。但花葉俱著梗無柄。故名貼梗。黃心一簇。反瓣淡紅。三月開。亦有四時俱花者。結實如拼子。

垂絲海棠

洛軟條

粉紅色。花小叢生。瓣亦有鋸。長柄下垂如絲。開時有嫩葉微紅。以海棠接於櫻桃本上。故兩似之。三月開。樹不甚高。

紫荊

ハナスワウ  
ハナムラサキ

群

滿條紅



花色深紫而小。如<sub>ニ</sub>豆<sub>ハ</sub>花。微有柄。叢生極密。砌  
滿枝條。枝梗勁直。開時有微葉。圓而有柄。經風  
則搖。此花有毒。三月盡開。對節生。

郁李 ニハウノ コムノ 三 隸李 八 異棠李 御園李

粉紅千葉。花開葉間有柄。結實如櫻桃。葉尖長  
微有鋸齒。樹小而枝直。集註以棠隸為郁李者  
非也。郁李不能偏反。鄂不<sub>音</sub>亦不多。詩所云棠  
隸者。應是海棠。非郁李也。

冰梅

三月開。如郁李而肥大。花粉色千葉。蒂柄葉俱  
綠。高二三尺。枝條柔弱。北地花也。

綬帶

長條蔓生。黃花四出。瓣長而卷。綴滿於枝。下垂  
如帶。對節生。宜栽籬落。二月即花。心黃兩點而  
已。花後舒葉。圓末而狹長。花時芽赭色。

迎春 ワウバイ。キンバイ 八 事 偕客 群 金腰帶 黄雀兒

木本對節。枝條甚繁。黃花六出。迎春而開故名。  
開足後全朶脫落。開時綠芽尖簇。蒂亦六出。著





小山畫譜 卷上

梗有苞。此花宜盆供。

探春

白花細小。叢生五出。開時葉芽卷曲。微蒂微柄。畧似丁香。芬芳可愛。亦北地花也。正月開。

鸞枝

花似紅梅。千葉對節。花時有葉尖小。樹不高長。條密盈。三月開。亦北地花也。

水仙

ギンダイ。ハルタマ。セウチウク。

花凌波客。草水鮮。中銀臺金盞。

以單葉者為佳。白花六出。上如金盞。內檀心三

點。根葉如蒜。中抽一穗。開四五花。花柄如萱綠。色。叢處有苞二片。尖長赭色。每翦葉不過四五。以法植之。葉短花高。香氣清徹。千葉者為玉玲瓏。香遜。

蘭

異芳友。又幽客。中孔子花。

春蘭最早。正二月即開。莖長三寸層苞。花五瓣。三長二短。心如象鼻。紫文如貝。著裏處兩旁起色白。上另一青子。三角末微紅。即花後結蓀者也。葉長條尺餘。闊三四分。背有劍脊。經冬不

小山畫譜 卷上 古



山經 卷上 百華小經

凋。此花本生於深林山澤中。取貯盆盎。經年則  
葉短而花高。香氣彌郁。一箭一花。間有雙花者。  
又有翠蘭密蘭紅蘭。而以素心者為貴。其大者  
為燕銜珠。香達戶外。花開月餘。采之風乾。可療  
心疼。又建蘭似蕙。一幹數朶。葉闊而直上。香襲  
人。又漢中蘭亦幹生花。葉俱小。皆夏秋開。至冬  
蘭則花大而不香。以開在冬月也。  
蕙 秘 九節蘭  
花似蘭而一莖數朶。多至十餘花。以綠莖綠花

者為貴。其花破節生。一花一苞。心亦如蘭。凡蘭  
蕙花開。有一露珠綴於花底。忌蜂採去。則花不  
精神。蕙葉長至二尺餘。莖長尺餘。服盆則葉短。  
四月初開。  
月月紅 カウシシナ。イバラボタン 秘 郡長春花  
四季ガキノイバラ 秘 關雪紅  
花似薔薇。葉五出。著花處或三出。花色粉紅。每  
月花開。又謂月季花。又有深紅者為月桂。白者  
為月白。

紫蝴蝶 イチハツ ヤワハン 秘 啓鳶尾 廣 花薑

山經 卷上 十五



潤葉抽莖。幹上生枝。陸續開花。紫花九瓣。作三  
臺。大瓣三。有紫點。中起一牆如鋸。白質而紅點。  
小瓣三。無點。其大瓣之上。另擎出三瓣。狹小而  
拳。白色紅筋。此花宜栽高處。喜日色。土牆上多  
有之。俗謂之牆頭草。四月中  
四月花蝴蝶 シヤガ 秘 烏雲 設音  
花畧小。亦九瓣。淡紫色。大瓣有黃心。紫點。小瓣  
無擎出。狹瓣如叉。一莖十數花。三月開。

黃蝴蝶 ヒアフギ  
ウセン

秘 射干 又扁竹  
百玉燕

夏秋方開。葉如羽扇。高三四尺。分枝結葉。對節  
開花。花樣如前。而瓣直堅厚。大小瓣俱紅點。花  
後結實三稜。黑子圓如藥丸。明春拋種即出。

薔薇 イバラシヤウ

秘 買笑 又刺紅

叢生。青莖多刺。長條著花。色態多般。有紅白花。  
深淺不一。花葉繁朶如杯。大葉五七出不等。而  
以花黃者為上品。花大蜜色。必過枝乃活。一種  
名玉堂春。數花叢於一頂。大如錢。色嬌紅。莖無  
刺。一種名十姊妹。花小而五色俱備。并有花心



內復生藥者。亦叢生於枝末而有刺。又夾竹梅。花白千朶。而葉似竹。多三出無刺。皆薔薇之別種也。又野薔薇。生於岸坡。單瓣五出。圓而缺。香烈。取之悉滴為露者。是也。達春接夏而開花

金盞

キンセンク フダバナ 疏長春菊 汝常春花

草本。花金黃色。形如金盞。綠葉柔厚而長。結實如拳爪。花陸續開。四季不絕。又謂之長春花。

木香

通名 秘 錦棚兒

藤本。長條有刺。花千葉叢開於頂。心赭墨色。花

俗以大者為粉團。小者為繡毬。

蒂如薔薇有柄。色有黃白二種。白者貴。黃者香亦不及。又有一種雲南紅蒂紅色。此花即荼靡也。植宜高架。其葉必三。如竹葉而銳。藥初放。即露花香。味甜靜。四月初開花

繡毬

テマリバナ 秘 粉團花

白花四月開。樹高一二丈。葉肥大鋸齒。花如千朶。梅結成一毬。圓徑五六寸。開於枝末。經露下垂。風亭月榭。不可無此映帶。画法分檔不分瓣。正面花圓。四旁側立。纔能成規。



牡丹

フカミグサ  
ハツカグサ

事花形史  
異貴客又富貴花 山花神又百花生

即木芍藥。古有芍藥而無牡丹。永嘉時始見吟詠。其花木本高者五六尺。惟玉樓春可丈餘。花大者逐尺。小者五六寸。千葉者貴。或平頭或起樓。色紅黃紫白俱有。并有牙色碧色駝色藕色綠色墨色洒金等類。葉俱九出。貼花處或三五出。苞大蒂小。而蒂瓣葉大。枝葉破節。画法大紅大紫。必用渲染。粉紅者或點筆。黃白必須積粉。花心錯落間露黃白。花赭墨點。葉梗向上有筋。

極處微芽一點。老幹挺枝必有紅苞。其無花之幹。偶點一二。多不得。一花葉必四枝。少不得。穀雨候開。亦謂穀雨花。

芍藥

ユビスクサ  
カホヨグサ

典嬌客 尺吐錦 事牡丹近侍

草本四月開花。千葉各色俱備。早晚種類不一。梗方條直。花葉多。種植者只留頂枝一二。則花朶大。葉九出尖長。彎垂卷起。中陷邊起如桂葉。花形較牡丹更為綽約。染花與牡丹同。鈎葉筋則順其卷勢。方梗須勒出。此花京師為最。南方



瘦弱不及也。

杜鵑

サクキツジ

古名紅躑躅。本係蜀花。今各處皆有。高四五尺。低者一二尺。春盡方開。色殊紅。六出重臺。花蒂託管。蒂甚微細。一枝數萼。先葉後花。葉尖。小枝皆對節。花瓣尖圓。殘則全朶脫落。其樹盤生。望若赤樓。枝條軟弱。以杜鵑鳴時始開。故名。又一種。花大而色淡。葉亦粗。并有五色者。謂之山鵑。花黥中偏山皆是。

嬰粟

ケシ

群米囊花  
秘賽牡丹

草本。四月開。青莖高二三尺。葉如苧蒿。花大如碗。千葉者有大紅桃紅紫色。純白粉紅各種。單葉者不貴。實如嬰。分房囊子。數千粒如粟。其葉抱莖生。花豔麗。一本數花。初生時柔莢可食。粟可為腐。香美。隔年八月下種。經冬成棵。以草遮霜雪。春則去之。性喜肥。其花託底四瓣。上千葉皆尖。細有苞。開則脫落。

虞美人

ビジンサウ  
ヒナゲシ

秘農春花  
法舞草又百般嬌



小山... 卷上... 百華小...

草本。類嬰粟而小。一本數花。柄有毛。花葉下垂。開時始直。苞兩片。頂出花頭。五色俱備。葉多尖。形亦五出。瓶心如蓮房。鬚環其外。千葉者不見心。相傳此花出虞姬塚上。四月開。

玫瑰 ヒナス 秘 一名徘徊花。俗呼為離娘草。

花深紫。似薔薇而多刺。葉七出。肥苞。開足花扁。瓣上多白筋。黃心攢簇。香味甜美。四月開。

刺梅 開青生高二三丈

有紅黃二種。花葉刺俱似玫瑰。高可三五尺。有

色無香。亦四月開。

翠雀

草本。北地花也。翠色。反面紫色。五出。其一連筒。中心另有兩瓣。相並如紫絨。近筒瓣處兩孔。外白內黃。即花心也。筒內藏密有柄。一枝數朵。葉似僧鞋而小。葉如鳳仙而禿。

金銀花 スヒカヅラ 秘 鴛鴦草。又忍冬。俗名左纏藤。附甜藤。

藤本蔓生。葉圓長。花四瓣。一瓣超起如豆。花鬚五莖。簇出。瓣末。一本上有黃白二色。入藥。四月開。

百華小...



三月菊

コウライギク

即蓬蒿也。葉細碎如番菊。花如藍菊。長柄色黃。瓣末方而微鋸。如金盞。

諸葛菜

カブラ秘葑又九英松

即蔓菁。嫩時可食。葉如薺。隔年下種。交春起臺。花紫色四瓣。叢發於頂。多至十數花。亦有旁枝生者。結子細莢如鍼。落地自能生發。相傳諸葛武侯行軍時布種於地。歸時乏糧。人馬皆食之。

草丁香

按地丁香。宜作紫花地丁。

草本。葉尖。又如馬蘭。花五出紫色。黃心五點。緊攢一簇。有蒂有柄。畧似丁香。

地丁香

野草。田塍坡岸間俱有。葉長而未圓。棵小貼地。抽柄寸餘。開紫花。如豇豆而下垂。

黃馨

花小。葉尖。細有柄。瓣五。出色黃。枝葉破節。夏初開。宜植籬落。

蒲公英

タンポコ

丹群滿地金錢



野草。葉端如箭鏃。下排列如齒。貼地生。起柄寸餘。花黃如菊。千葉而尖亂。冬春間向日即開。

雪梅堆

ロウザイラ 秘 茶藤花又佛見笑  
トキンイラ 紅者俗呼番茶藤不香

白花多刺。千葉帶碧色。瓣緊密。香烈。葉肥鋸齒。七出。有苞。叢生二三尺。

黃棣棠

ヤマブキ 秘 金棣棠

蔓生。花黃千葉如毬。大如彈丸。長條千葉。開足圓滿。不見蒂。葉尖圓有齒。宜植籬間。四月花開。

金雀

キンギク

金雀兒 樹ト云テ渡リシモノ

木本。高二三尺。細葉如槐。花黃象豆花。蒂柘色如首。柄如喙。一瓣反起如翅。三瓣緊抱如尾。宛

如雀狀。

仲春開花 秘

荷包牡丹

フチボタン 秘 魚兒牡丹  
タマシウ

草本。葉似牡丹綠嫩而小。花一枝綴十餘朵。花形如荷囊。兩角超起。中拖一心。如垂帶。端有兩黑點。著枝處紅絲懸掛。纍纍可愛。其本即當歸也。四月開。

纏枝牡丹

千葉ノヒルガホナリ 秘 鼓子花  
画圖アリ和産ナシ 盛串子蓮



藤本。葉如鼓子。三出。長條蔓。衍籬落。其花粉紅。色。有柄。蒂五出。玲瓏娟好。五月間開。至秋不絕。

朱藤

フチ  
ニサキ

啓紫藤  
救藤花菜

南北俱有。四月花開紫色。如幢下垂。一枝百朵。有柄如絲。花葉如襪。花蒂如帽。開足一瓣翻起。中分白心黃暈。三瓣聯屬。如豆花狀。其葉如椿。長一二尺。老幹虬形屈曲。盤繞高架。花後結實。如皂莢。蒂赭綠色。幹赭墨色。藤壽有數百年者。綠樹更佳。但樹必枯耳。

翦春羅

ガヒ  
マキ

秘翦紅羅  
漢宮春

草本。四五月開。色黃紅。用硃標染。五出瓣。有齒如翦。高尺餘。葉圓而長。又尖。心短五點。青色叢生。一枝數花。花開於頂。蒂如子。

翦秋紗

セシラウケ

群翦秋羅

色大紅。瓣如火。燄。苞蒂心如春羅。根赤色。葉尖狹。二花俱對節。秋紗則高可三尺。枝長葉繁。玲瓏光燄。結子與春羅同。又名漢宮秋。七月開。

石榴

ガク

法翦紅綃  
事丹葩



五月花。色大紅。六出重臺。枝葉對節。瓣微縐而薄。曜日鮮明。黃心千葉者少露。蒂六出紅黃色。狀如軍帽。葉狹長。枝間有刺。種類不一。以逆子石榴為佳。又三台石榴。千葉極大。開足。心出一藥。又開。能三重。然開至三臺。則初臺乾矣。上二臺連蒂脫。下一臺結子甚大。又有黃色粉紅洒金純白者。其子如松子大。色如其花。砌小。鏢甚佳。又線香石榴。枝柔花小而多。樹不高。又火石榴。更小。單葉。皆花於頂。宜盆植。

梔子

多子

寧黃梔花  
名白玉花

白花六出。重臺者九出。瓣厚而香郁。黃心三粒。紫鬚三莖。開足則瓣如圓頂。實尖。瓣也。蒂葉六七不等。如茉莉而粗。大葉如山茶。樹高三五尺。六月開。即西域所謂蒼菊也。藥卷如螺狀。帶綠色。

金錢

ゴジク

酉午時花  
郡夜落金錢

草本大紅。花如錢。盤中心起如燭焰。末有短鬚。青蒂五出。花開葉間。午開子落。又名子午花。高



一二尺。葉尖長有鋸。子類牽牛。六七月開。

鐵線蓮

テツセン 秘番蓮或云即威靈仙 廣西洋蓮

白花藤本。葉三出。花開葉間。長柄千葉。託瓣如

蓮。上細瓣疊抱。瓣上白絲。亦宜籬落。夏花也。

金絲桃

ヒヤウヤキ テニンシクハ 秘桃金娘

高一二尺。枝繁。花開五出。色黃鬚極多。長過於

瓣。中抽綠莖。枝葉對生。葉蒂尖俱如桃花。五月

間開。

翠梅

草本叢生。高五六寸。葉圓。花青翠五出。圓瓣黃

心。蒂葉攢簇。梗微紫有節。六月開。

夾竹桃

通名 秘枸那

木本高五六尺。枝長葉尖。頂上分枝作花。花粉

紅重。臺玲瓏。白絲間出花心。葉深紅極繁。六七

月開。枝葉對節。

凌霄

ノウゼンカクヲ 逢事 靈霄花 秘紫葳 勢容 法寄生花

蔓生。綠高樹。花開樹杪。金黃色五出。有赤點。大

如葵。筒長心短。中抽綠莖。葉如牽牛。一枝十數



朶。葉如麻苧。尖長有鋸。葉間有鬚。如蝎虎足。附枝甚牢。結莢二三寸。六七月開花。

鹿葱

草本。花葉俱如萱。高二三尺。分枝對節。牙色六出。一枝數朶。五月開。

木槿

ムクゲ シノグサ 群 薜 英 秘 日 給

樹高丈餘。葉尖銳。大者三出如桑。花生葉間。五出。千臺者貴。其色有紅紫黃白數種。苞蒂藥如葵。枝條勁直。單瓣者以之編籬。花開紫色。朝榮

暮落。即此花也。枝葉俱破節。夏秋開。

蜀葵

クチアヒ オホアヒ 群 一丈紅 又 衛足

草本。高可盈丈。花五出。千葉者貴。色有大紅桃紅粉紅純白牙色墨色碧色。瓣圓鋸不一。苞蒂藥如槿。花有柄。開於葉間。結子圓。砌如磨。苞裏之。葉大如芙蓉而五出。鋸齒筋密。花如碗大。黃心叢毳。頂白鬚數莖。五月開。

錦葵

ゼニアフヒ 秘 錢葵

葉圓微有缺。花小如錢。五出紫色。瓣上赤紋如



小山圖譜 卷上

石竹。黃心類蜀葵而小。藥繁叢生葉間。高四五尺。單瓣。五月開。

百合 サユリ 福摩羅春 倒仙

草本。白花者為檀香百合。一莖獨挺。高三四尺。葉對節。四面交生。花開於頂。六出無苞蒂。花瓣分襠。鬚六出。未紫點橫斜。中抽青莖。及瓣及藥有赭墨癍。花大如碗。香氣清冽。紅花者為虎皮百合。瓣狹長。上有黑點。亦六出。開足花下垂。瓣翻卷。葉細狹尖長。心鬚與檀香畧似。有色無

香。五月開。

山丹 ヒノユリ 秘 渥丹 汝 石榴紅

草本。亦名沃丹。似百合而小。葉狹長。花六出大紅。鬚亦六出。瓣上無點。高尺餘。亦六月開。

茉莉 モリ 三雅友 秘 暗麝 異 冰 蕤

木本。白花九瓣。蒂亦九出如丸。承筒。未開時如瓜槌。葉圓微尖對節。開花枝頂。一叢四五花。心含管內。香甜靜。花小如錢。六月開。至秋則香遜矣。

小山圖譜 卷上



珍珠蘭

此花絕不似蘭。而香酷似之。葉青黑而圓。微尖破節。頂著花。杈枒如雞腳。故俗名雞腳蘭。其花如小米粒。粒綴於青枝。色嫩黃。宜盆植。六月開。

龍爪

草本。形似鹿葱。花珠紅色。六出。叢聚如毬。花時葉已糜爛。俗謂之燈籠花。夏秋開。

虎耳

ユキノシタ  
イドボス 秘 瓣殼草。又金線草。  
全葉下紅

草本。葉圓筋密而有毛。及葉如秋海棠。貼地牽

蔓生根。叢葉中抽穗。開花色微紅。花一朶兩瓣。尖長。三小瓣圓而細。鬚五出白而長。末有黃點。支蔓俱有紅毛。俗名金絲荷葉。六月開。

岸蓮

草花。四月間開。野田內。葉圓而柔嫩。一枝十餘葉。花粉紅如豆花。一莖數花環列。合為一朶。玲瓏圓小。莖長二三寸。俗名紅花娘娘。

柳穿魚

秘 如意花  
又一至花

木。本低小。葉如垂柳。花穗下垂。一枝百朶。粉紅色。



如貫魚狀。花三瓣。中紅外白。

都梁香

秘蘭 又水香

草花似蘭而不馨。鮮紫色。一莖數朶。梗亦紫。葉短闊。夏初開。

草蒲蘭

草本四月開。葉如蒲。花六出紫色。幹高二三寸。

三大瓣有黃心。三小尖。又如蝴蝶而小。北人謂之馬蘭。

慈菘

オモダカ

東野茨菘

白花三出。黃心青蒂。幹高一二尺。一枝十餘朶。葉大三角。六月開。

金鐘

山花也。葉似槐。抽穗柔而下垂。花六出。形似小鐘。排列絲繫於穗。色有黃紫二種。

石竹

ナデシコ トコナツ

秘 蘧麥

草本叢生有節。葉細狹尖長。對節生。花發枝頂。五出鋸齒。色具五采。瓣上有紋如錦。心短藍點。五蒂含苞。葉一枝上有四五花。千葉者貴。又名



小山園詩 卷上

洛陽花宜盆植。夏秋間開啓

石菊 秘石竹一名石菊 又名繡竹

似石竹。深紅而千葉。花大而無紋。葉較肥闊。亦

藍心。宜盆植。夏開秘

萱 秘宜男又忘憂 卓忘歸花

草本。大而重。葉者為鳳頭萱。葉如帶。闊寸許。環

折垂地。穉高二三尺。頂分枝著花。多者至八九

朵。葉長。將開時如黃鵠嘴。對節生。瓣金黃色分

心。反瓣帶青色。鬚六莖。從小瓣內蠹出。中青莖

一較長。無蒂微苞。單瓣者花紅六出。葉稍狹。一

種蜜色單瓣。花小葉更紅。為金絲萱。頗香。鬚亦

六出。夏開秘

荷 秘芙蓉書花中君子田水花魁 事淨客又凌波仙子群水芝

水華之極大者。生池澤中。即古所謂芙蓉也。種

類不一。紅白二色為多。清明後生圓葉。初貼水

如錢。漸高如蓋。色青翠。六月花開。重葉者多至

百葉。惟大紅十八瓣者為佳。花時已具蓮房。嫩

黃色。鬚長寸餘。著花半白。上四分黃。未有朱色

小園詩 卷上 三



橫粒。環抱花房。瓣如勺。外深紅。葉如筆。花高於葉。一葉一花。花落後蓮房漸青垂下。子一二十粒。千葉者子少。并有不實者。

紫薇 サスガ 秘 俗呼為怕癢樹。六月始花。可至九月。約有百日之紅。

木本。七月間開。樹高丈餘。叢花生於枝末。瓣六出。縐如碎絨。心希少。蒂圓藥繁。葉圓小。色不一。紅者為百日紅。又有藍黃粉三色。紫薇其最著者。花繁密。帶露下垂。簾幙間嘉植也。

秋葵 トコロソコ 郷 一日花 カキノキ 事 鍍金木槿

按和產花辨五出。其中心末紫色。共五出。結子亦五角。

草本。一名側金盞。七月開。幹丈餘。葉六七出。形如雞爪而鋸齒。花開葉間。色青黃。六出。大如碗。瓣上有絲。內紫色。中抽一心。著黃粉。末紫色。而六出。苞大微紅。蒂尖長綠色。此花開時下垂。結子六角尖銳。如稜向上。又名黃葵。七月開。

夜來香 ケイギク 名 月下香。即玉簪香。琉球土

藤本。植必用架。蔓延環繞。葉長而末圓。花一叢百孕。五出色綠微黃。蒂託管有柄。開亦下垂。日落則香氣襲人。六七月開。



晚香玉

草本。六月開。葉如蒜而尖。中抽穗。作白花十餘  
朵。六出長筒。如玉簪而小。鬚藏筒內。此花亦向  
晚乃香。其香酷烈。北地花也。

鳳仙

ツクシキ  
ナシ

典

指甲花  
滿堂紅

画金鳳花

草本。秋。色高一二尺。葉對節。尖長鋸齒。花生葉  
間。葉如鳳首。花開兩瓣。如鳳翼。心二。其一即結  
子者也。色紅紫粉紅白。西金俱備。千葉者貴。本  
不高。葉亦小。結子不多。俗名西洋鳳仙。五月開  
花

出...  
正...  
蘇...

秋海棠 通名

秘 八月春  
斷腸花

草本。葉尖圓鋸齒。大者如盤。紅筋密布。反面微  
綠而筋全。紅逐節而上。花開四出。圓瓣。兩大兩  
小。黃心如小。毬有微柄。擎出花心。花枝對生。紅  
柄如絲。葉圓扁。有蒂如三角。鈴者有苞。無蒂  
者。子如豆。生於葉間。落地即萌。明秋開花。其舊  
根經冬復發。花葉更肥。又有白花者。柄亦微紅。  
秋英娟媚無如此花。

玉簪

チヤウセンギボウシ  
ギボウシ

秘

白萼

內消花

山...  
普...  
北...

世

百...  
小...



白花長筒未開如簪。瓣六出。似百合而小。一枝十餘朵。苞圓。鬚六出。未橫黃點。中一莖綠色無點。無蒂而微有柄。一如扇長柄尖圓。叢生。花枝高尺餘。香清冽。一種紫色者。花葉俱小。香亦遜。俗名白鶴。紫鶴。俱草本。

桂

モクセイ

秘巖

尺天

香

一名木樨。樹高一二丈。枝葉對生。葉如冬青。尖長而彎角。旁起而中陷。花開葉間。四瓣黃心。二點。有柄。將開則苞落。一苞數花。叢密。色正黃。香

濃郁。一種色紅者為丹桂。白者為銀桂。金色者為金桂。香俱遜。又有四季桂。四時俱花。結子如小青果。至藥名肉桂者。則白花如茶。非其類也。

雞冠

クイナ

群洗  
紫冠  
花

草本。三月布種。交夏方生。繁則芟之。可芘為羹。長一二寸。即宜移植階砌。高可四尺餘。一幹獨挺。葉對出。尖長有柄。至秋乃花。宛如雞幘。五色俱備。閃爍如翦絨。又如雲卷。如芝房。變態不一。佳者子少。一種紫花。高不滿尺。名壽星雞冠。不

山北  
雞冠

世

雞冠



足貴也。此花至冬猶豔。經霜乃凋。

菊

カラヨキキ  
チヨクサ

異壽客又佳友  
通拒霜群冷香

今之菊。古之茱萸也。具五色。種類不一。方梗。缺葉五出。花千瓣。圓者如毬。扁者如盤。苗生宿梗。三月分種。四月摘頭。止留四五枝。諺曰。未種菊。先插竹。使有依傍。則不柔蔓。葉多。俟其有微柄。則以鍼刺之。止留頂花。則瓣多而開大。無取太高。三尺餘足矣。画法有鈎。漆粉。絲之別。佳種。開不見心。花紅者。梗亦微紅。凡画菊。不宜著蜂蝶。

禮記曰。鞠有黃花。陶詩。采菊東籬下。非今之盆植也。其花小。色黃而香甚。性清和。入藥。今人謂之野菊。亦先進禮樂之說耳。近復尚洋菊。而後進。又為先進矣。

藍菊

ムラサキキク  
コンキク

又名江西藍。子布於地。初生如菜。交秋發梗。生花。黃心如錢大。長瓣排列周圍。色有紅紫白三種。近有千葉者。著心處為五出筒葉。則先大後小。俱有尖叉。



僧鞋菊

トリカブト  
カブトギク

秘雙鸞菊  
汝西番蓮

其根即附子。梗高三四尺。叢生。葉如艾。花開於頂。一枝數十朵。色深紫。形如僧鞋。圓瓣二。尖瓣二。前一塊彎而尖。四瓣內有鬚數。莖白點。兜內藏兩鈎。含密。花卸後結子如小瓶。此花開於九月。經霜乃凋。明春復發。

萬壽菊

テマリクサ

金黃色。千葉。花大如杯。開足圓滿。蒂長。葉如瓜。瓣末鋸齒。葉細而尖。鋸。一枝十餘出。一本數十

花。光燄奪目。

波斯菊

單瓣者五出。中心如棋子大。色金紅。千葉者長瓣。莖葉蒂葉。與萬壽菊同。

老少年

ハグイトウ  
カシラウ

通春不老  
三秋紅  
聞還童草又秋色

有紅黃及間色三種。紅者名雁來紅。紅黃相間者名十樣錦。紅者初時紫色。至秋則紅。葉心內變出黃者。初時綠色。後變黃。間色者紅黃俱變。葉尖長。獨梗花細。砌葉間。子細黑。此以葉得名。



者也。

秋牡丹 キブ子ギク クサボタン 秘 秋芍藥

草花。花葉俱似牡丹。但小耳。花紫色如杯大。黃

心。先菊而開。

水木樺 シモクコク 南 實木犀

草花叢生。枝柔弱。葉細狹而尖長。花如豆。花黃

色。淺深相間。微柄綠。蒂生於葉間。蒙茸茂密。香

甜靜。 五月開 秘

馬蘭

草花。生不擇地。紫色如蕉菊而細小。其苗可食。

花時挺幹分枝。藥生枝末。葉有尖。亦先大後

小。

美人蕉 ダンドク ヒバセウ 秘 紅蕉

葉大而尖如扇。層複抱梗。花叢簇幹上。尖長五

出。參錯不齊。如火。燄色。殊紅。近蒂處帶黃色。圓

蒂如豆。上有黑點。結實可為數珠。 夏開至秋 盡猶芳 秘

牽牛 アサガホ ケニゴン 秘 草金鈴 又天茄兒 假 君子

草本。牽藤附木。葉三出有尖。花開葉間有柄。如



鼓子花。色藍翠。五出相連。不分瓣。尖蒂抱筒。花

心三白。藏筒內。近心處花白色。清曉開放。日高

即斂。遇陰曠則花竟日。七月生花 秘

淡竹 アヲバチ 秘 救 翠 蝴蝶 又 翠 蛾 眉

淡竹草有節。葉抱節生如竹。花開葉間。青苞兩

片如蚌蛤。吐出翠瓣。二葉圓小。內有綠心。如禾

粒。又出一莖。前有二鬚翹出。鬚末黃點。如桂花。

花之大不盈指面。而有如許點綴。非詳察不知。

決明 ヒメスギ 秘 望 江南

草本。葉如槐。花黃五出。藥圓叢開枝上。花後結

子如豆莢。食之明目。七月開花 秘

扁豆 ヒメコク 秘 籬 豆 汝 半 眼 豆

藤本。緣架而上。千頭葉三張。尖圓破節。花生葉

間。一穗十餘朵。色有紫白二種。白者佳。其花一

瓣翻起。三瓣連屬如藤花。但藤花下垂。而豆花

直上。花後成莢。種類不一。似弓袋者佳。此花人

多種植。鮮能窮其狀者。昔南田作扁豆花一枝。

遊棚下半月。知寫生之不易也。



小山... 卷上...

蠶豆 ソラマシ 汝大豨 盛豨豆

葉厚而長。淡綠色。一、枝六出。有苞抱梗。高尺餘。白花成穗。叢生葉間。翻辨上有黑點。如瓜子大。似二而一。中分白道。蒂如扁豆而大。

蓼 事 假節侯又肅寒群 字 辣茶 画 俗名水紅花

草花。一名觀音柳。幹五六尺。節粗而幹細。其節即牛膝也。葉尖長有柄。末分枝錯落下垂。一、穗花千朵。粉紅五出。其心蒂藥細如米。面水臨溪。別饒丰韻。一種花小而白者。不足貴。

芙蓉 通名 秘 木蓮 又 文官 拒 霜 事 醉客 法 錦城

十月開。青梗條發。高七八尺。有紅白二種。花如千葉葵。未開時緊密。開足則反正玲瓏。葉亦如葵而光潤。綠苞青蒂。宜池沼邊。又一種名三醉芙蓉。初開時花白。次日微紅。三日大紅。樹高丈餘。破節生枝。木本不凋。楚南多有。

山茶 ツギキ 鶴丹

木本單葉。粉紅者名楊妃山茶。破臘開。大紅者為蜀茶。正月開。皆五瓣黃心。一、簇如瓣。大白鬚

藥方雜記曰。日本山茶花。其國名為椿。不名以山茶也。云

小山... 卷上... 廿八



小山畫譜 卷上 百華小意

半寸。苞蒂數層。葉厚尖長有稜。又重臺大紅者名寶珠山茶。樹高花千朵。粉紅色者名玉林山茶。品貴。又洋茶五色具備。并有洒金二色者。其花平板少韻。

蠟梅 通名事奇友

臘月開花。黃如蠟。對節生。九瓣內一臺紫色。黃心三點。香氣馥郁。葉尖長。花時無葉。其種有荷花磬口九英。磬口者佳。狗蠅其最下者。一種素心者。花大香甚。名懷素蠟梅。出自中州為上品。

南天竹 ナンテン ナツテン 握画 天開天竹

抱根生如慈竹。葉尖一枝九出。每出必三。叢披若竹。夏間開小白花。五瓣。冬結子。朱紅累累如珊瑚。種佳者名獅子尾。枝重下垂。冬月霜雪間不可無此點綴。

右花一百餘種。餘未經見及不入画者不錄。取用顏色

粉

上画真杭粉。微帶碧色者。以指甲破之。其稜如

小山畫譜 卷上 卅九 百華小意



鋒。此上品也。色白而無鋒者。火候過而質反粗。青色而堅者。火候不及。鉛氣未盡。皆不可用。粉好。只用清膠。研成團。著槌上。以水化之。即能發亮。不可蒸淘。忌烈火烘。冬月別宿可用。夏月宿膠不宜。

燕脂

雙料抗脂。以滾水擠出。盛碟內。文火烘乾。將乾即取碟離火。多用幾張。分作數碟。乾後再以溫水。浮出精華。而去其渣滓。則更妙。初擠不過一

二。再擠顏色畧差。烘之以調紫色。牙色。嫩葉。芭蒂等用。至點。漆花頭。必用初擠。

花青

用廣青末。帶葡萄色者為佳。羅篩去滓。用膠研細。淘取其標。傾碟內。文火烘乾。夏月分碟速乾。恐膠臭也。凡烘顏色。須一人守之。時時側動。則不枯焦。

藤黃

取筆管黃。以嫩色者為上。不用膠。著水即化。顏



色中最省力。

赭石

以黃赤色鮮明者為上。鐵色者為下。取其質嫩

細可磨者。搗碎乳細。沖以微膠。淘出標用。碟內

焙乾。亦可成墨。文火烘燥。夏月宜藏。取時

以鏡面砂為上。乳細取中心用。其標另收。大紅

花反辨。用好砂則竟無腳也。

石青

取佛頭青搗碎去石屑。乳細用膠取標。即梅花

片也。其中心為二青。染花最佳。其下為大青。人

物大像用。

石綠

取獅頭綠用法如石青。多取標為用。若蜻蜓翅

則無標矣。

雄黃雌黃

以膠水磨用亦可。若欲多用。亦須淘定。凡石色

俱不可攪和用。而雄黃氣猛烈。觸粉即變。尤宜

小

山圖譜

卷二

百華心

林子園禹傳  
三集云。如硃  
砂不佳。反不  
如銀硃鮮明。  
則以銀硃代



小山畫譜 卷上 百華小集

慎之。下。蘇。氏。而。新。黃。...

泥金 ダイラトシシカタ 金有青赤二種。俱要真金。將飛金抖入碟內。以

兩指蘸濃膠磨之。乾則濟以熱水。俟極細後。以

滾水淘洗。提出膠而銹未去。則不能發亮。洗銹

之法。以猪牙皂莢子泡水沖入。置深杯內。文火

烘之。翻滾半刻。後置杯於地。而紙封其面。少頃

揭開則金定。而去其黑水。如此洗烘三四次。則

水白而金亮矣。去水之法。用紙撚引出。擠乾復

入。謂之白龍取水。若傾倒則精華隨去矣。蘸筆

時。畧用清膠。用過後仍用皂湯磨洗。則發亮如

前。

百草霜

燒茅草之鍋灰。羅細。濃膠研乳。如淘定花青法。

取標烘乾為黑用。

小山畫譜卷上完

百華小集

四三

百華小集

百華小集

百華小集

百華小集







