

法  
67

九州礦業團體總代ノ妄ヲ辯ス

301162-000-6

法-67

九州礦業團體總代ノ妄ヲ辯ス

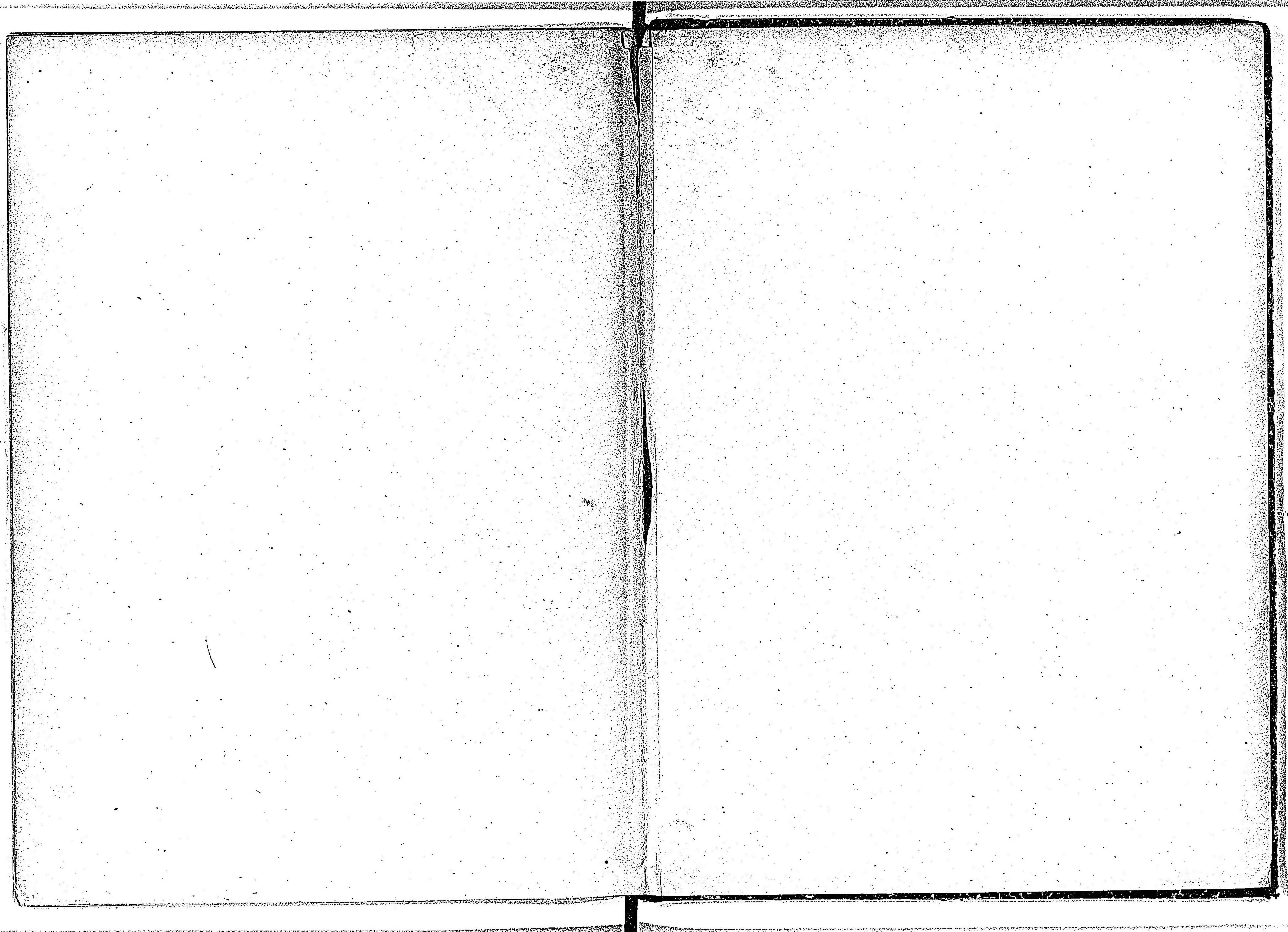
植村澄三郎

M26.2

CDH-0001

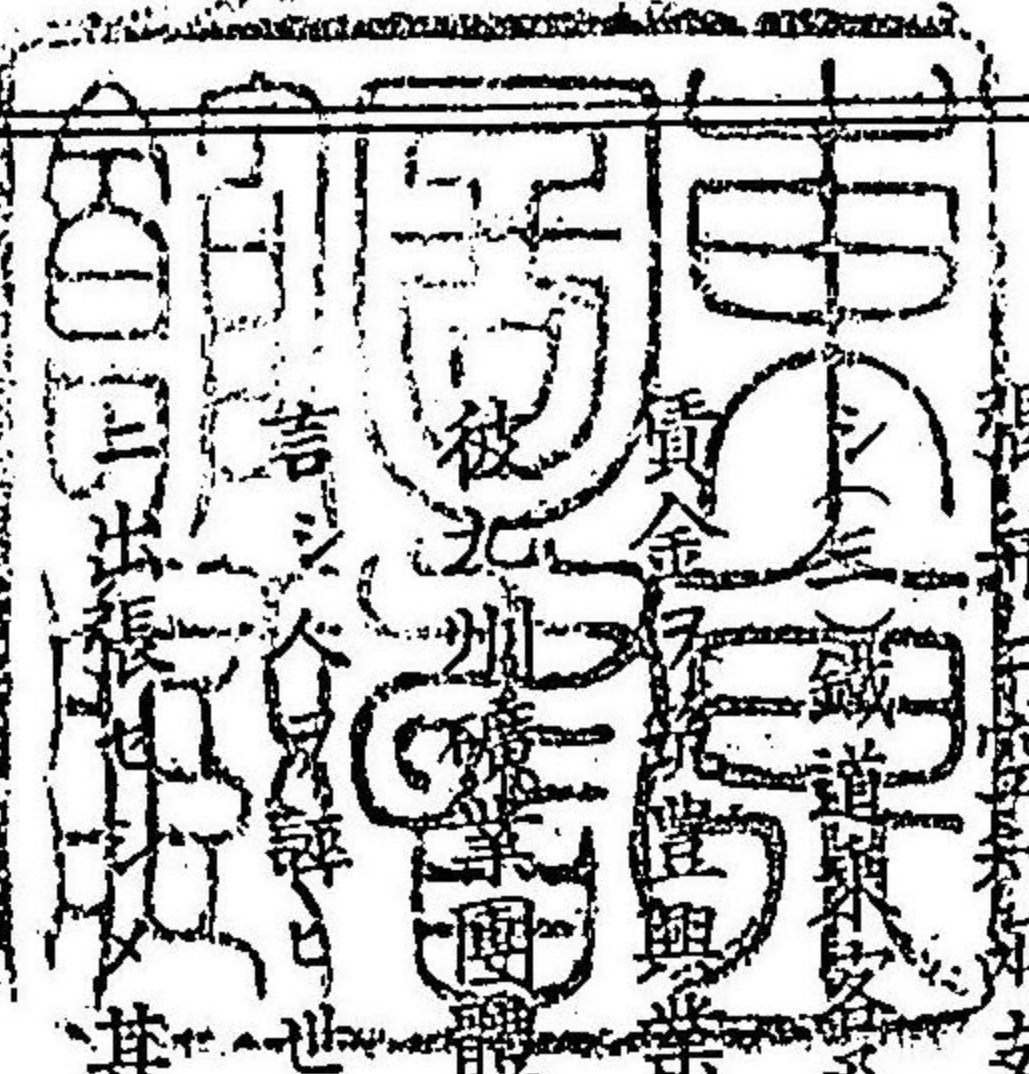








1922/11/17



九州礦業團體ト云ヘル者アリ現時其炭礦業ノ漸ク萎靡セントスルヲ恐レ揚言  
 民業ノ一大妨礙物ハ北海道炭礦鐵道會社カ格外ノ保護金ニ依テ石炭界ヲ攪亂スルノ事實是レ  
 ナリ其故ハ(一)炭礦鐵道會社ハ元來私恩ニ因テ產出サレ生命ヲ濫惠ニ繋ク者タルヲ以テ其成  
 立ハ奇怪至極ノ現象ナリ(二)炭礦鐵道ノ補給利子ハ不條理ナリ實際其石炭保護ノ用ニ供スル  
 者ナリ(三)炭礦鐵道會社ハ保護ヲ恃ンテ濫掘濫賣ヲ事トシ石炭ノ價値ヲ暴落セシムル者ナリ  
 其利子配當ハ純益ヨリ出テサル虚偽ノ手段ナリ此害惡ヲ匡正スルニハ(一)炭礦鐵道會社ノ夕  
 張弁ニ空和兩支線ニ對スル保護金ヲ取上ヘシ(二)炭礦ト鐵道ト會社及ヒ株式ヲ分離セシムヘ  
 シ(三)鐵道運賃及ヒ貨物ノ運賃ヲ内地鐵道ト同額ニ引下ケシムヘシ(四)之ニ反シテ石炭ノ運搬  
 賃金ヲ鐵道業鐵道同額ノ標準ニ引上ケシムヘシ

彼九州礦業團體ハ如何ナル目的ヲ以テ組織シ如何ナル主趣ヲ以テ是ノ如キ荒唐虚誕ノ説ヲ妄  
 言シ人々ヲ惑ヒ世ヲ欺カント試ル乎敢テ之ヲ知ルニ由ナシト雖既ニ其總代ト名クル者ヲ東京  
 呈シタリト聞ク夫レ虚ハ以テ實ヲ誣ルニ足ラス邪ハ以テ真ヲ罔スルヲ得ス事理ノ存スル所  
 事實ノ在ル所ハ公平ノ審判自カラ之ニ歸スルカ故ニ彼團體總代ノ妄言敢テ意ニ分スルヲ要セ  
 スト雖氏唯怕ル世間此事情ヲ知ラサルノ識者君子彼ノ虚妄ニ欺カレテ爲ニ多少ノ疑惑ヲ其胸  
 中ニ懷クノ恐レアラシキ事ヲ仍テ此機ニ於テ事理ヲ詳ニシ事實ヲ明ニシ以テ世上ノ周知ニ供



セントス豈ニ彼ノ區々タル妄言ニ向テ辯駁ヲノミ旨トスル者ナランヤ

## 炭礦鐵道會社ノ成立

北海道手宮幌内間鐵道五十六哩六五明治十五年四月十一日開業幌内太幾春別間鐵道四哩四九同社二年二月開業ニレテ北有社ニ付下ノ當時ハ工事竣成ニ至ラヤハ北海道廳所轄ノ官業鐵道タリシカ事業創設後數年ヲ經過スルモ收支相償ハス年々七萬餘圓ヲ補充シテ事業ヲ保事スルノ狀ヲ呈シタリ。於是乎道廳ハ此鐵道ヲ舉テ寧ロ民業ニ委スルノ得策タルヲ感シ北有社ナルモノ新ニ起ルニ及ヒ一ヶ年金五千圓宛ノ貸下料ヲ以テ十五ヶ年間該鐵道ヲ使用スルノ許可ヲ與ヘリ。此社ハ幾春別ノ炭礦ヲ借區シテ採炭ニ從事シ且ツ此社ト同體ノ如キ情アリケル賣炭組ハ己ニ幌内炭山ノ出炭ヲ一手ニ引受テ販賣スルノ約ヲ得タレハ右兩所ノ石炭此鐵道ニ由テ運搬セハ相俟ツテ俱ニ維持シ得ルノ目的ヲ立テ此計畫ニ及ヘル者ナリト知ラレタリ

其後明治廿二年八月九日侯爵徳川義禮奈原繁澁澤榮一森岡昌純原六郎高島嘉右衛門小野義真吉川泰次郎田中平八園田實徳下村廣政北村英一郎堀基ノ諸氏發起人ト成リ「北海道ニ於テ炭礦鐵道會社ヲ創立シ資本總額金六百五拾萬圓ノ内百五拾萬圓ヲ以テ採炭業ニ從事シ五百萬圓ヲ以テ鐵道ヲ布設シ。同道拓地殖民ノ偉業ヲ翼賛スル爲メ先ツ室蘭空知太間ヲ連絡セシメ當分幌内幾春別空知夕張等諸炭山ノ運炭ヲ主トシ無テ乘客貨物ノ運輸ヲ以テ營業スヘキニ付キ會社創立并ニ鐵道部資本補給子等ノ許可」ヲ請願シ尋テ其許可ヲ得タリ。其許可ニ關スル緊要ノ條件ハ左ノ如シ

- (一) 政府ハ室蘭ヨリ空知太ニ達スル鐵道及ヒ同線路ヨリ岐シテ夕張及ヒ空知炭礦ニ達スル兩支線鐵道資本ニ對シ毎五區鐵道敷設工事竣成マテハ其株金拂込額ニ對シ運輸開業後ハケ年間ハ其純益金一ヶ年五朱ニ達セサル時ハ資本額ノ五朱迄ヲ極度トシテ其不足額ヲ補給スヘシ
- (二) 北海道農産物ニシテ製造ヲ加ヘサルモノハ定額賃金ノ半額ヲ以テ之ヲ搭載シ又官ノ保證アル北海道移民及ヒ其携帯セル日常必需品家具衣類農具ニ限り無賃ニテ之ヲ搭載スヘシ
- (三) 北海道廳長官臨時須要ト認ムル場合ニ於テハ一時又ハ期節ヲ定メ發車ノ度數ヲ増加セシムル事アルヘシ
- (四) 凶歲又ハ事變ニ際シ穀物ノ價非常ニ騰貴スル時ハ穀物ニ限り時日ヲ定メ其運賃ヲ低下セシムル事アルヘシ

又我カ會社ハ北海道ノ既成鐵道即チ手宮幌内間及ヒ幌内太幾春別間ノ官線鐵道并ニ所屬物件野幌所在用ヲ金貳拾四萬七千九百五拾圓ノ價值ニテ其拂下ヲ得タリ而シテ此鐵道ニ關シテモ緊要ノ條件之ニ附帶スルモノアル左ノ如シ

- (一) 北海道農産物ニシテ製造ヲ加ヘサルモノハ此命令下付ノ日ヨリ向フ十ヶ年間定額賃金ノ半額ヲ以テ之ヲ搭載シ又官ノ保證アル北海道移民及ヒ其携帯セル日常必需品家具衣類農具ニ限り無賃ニテ搭載スヘシ

- (二) 前條年限間北海道廳長官臨時須要ト認ムル場合ニ於テハ一時又ハ期節ヲ定メ發車ノ度數



ヲ増加セシムル事アルヘシ

(三) 凶歳又ハ事變ニ際シ設物ノ價非常ニ騰貴スル時ハ設物ニ限り時日ヲ定メ其運賃ヲ低下セシムル事アルヘシ

其他此鐵道事業ニ付テハ我會社カ當局ノ監督制裁ノ下ニ立ツ個條アリ而シテ我會社ハ之ヲ承諾シテ鐵道ヲ社有トナスヲ得タリ

又採炭事業ニ就テハ政府ヨリ幌内炭山所屬物件營業資本ヲ別ニシテヲ金拾萬四千參百六拾八圓ノ價ヲ以テ拂下ノ命令ヲ得北有社ヨリ幾春別炭山ヲ讓受ケ。又空知夕張ニ炭山ノ試掘權ヲ得タリ之ヲ我北海道炭礦鐵道會社成立ノ概略ナリトス

### 炭礦鐵道會社ハ私恩濫惠ニ與レル者ニ非ス

我會社ノ成立ハ上文ニ開陳セルカ如シ然ルニ彼ノ九州礦業團體總代ハ之ヲ目シテ私恩ノ濫惠ニ出ル者トシ遂ニ「炭礦鐵道會社ハ實ニ格外無類ノ廉價ヲ以テ既成鐵道ヲ偷ムノ手段トシテ起ル者ナリ」ト云ヒ「彼等カ石炭業ノ私利ヲ營ムノ便ニ供スルニ至レリ」ト云ヒ併テ補給利子ヲ將テ不條理ナリト云フニ至ル者ハ抑モ何ソヤ。我會社ハ鐵道ニ關シテハ營ニ濫惠ノミナラス恩惠トモ名クヘキ程ノ特恩ニ預ラサル者ナリ。夫レ事物ノ價値ハ其成績ニ由テ定マルヲ常則トス其原資ノ如何ハ價値ヲ定ムルノ標準タルニ足ラサルナリ假令其原資ニ數百千萬ヲ費シタルモ其成績ニ於テ更ニ取ルヘキノ事物ナクハ是レ無價値ノ贅物タルニ過キササル耳。手宮幌内

間ノ鐵道ニ政府ハ壹百餘萬圓ヲ支出シタルニ係ハラス其收入ハ未タ以テ支出ト相償フニ足ラス年々七萬餘圓ヲ補充シテ事業ヲ保事シタルノ末遂ニ一ヶ年五千圓ヲ以テ償下ル迄ニ及ヒタルハ是レ成績上ニ定マレルノ價格ニシテ貸者假者相互ニ適當ナリト見認メタルニ出ルヤ太々明瞭ナリトス。而シテ我會社カ此鐵道ヲ拂下ルニ臨ミ金貳拾四萬七千九百五拾圓ヲ出シタルモ亦成績ニ就テ以テ現時ヲ算シ將來ヲ計シタルニ外ナラサルナリ。夫レ北海道鐵道ニ於テ尤モ將來ニ望ヲ屬スルノ運搬貨物ハ農産未製造品タルニ其搭載ハ半額若クハ無賃タルノ制裁アリ是レ鐵道收入ノ一半ハ初ヨリ減殺セラル、ノ線路ニ非スヤ。加フルニ此線路ノ鐵軌ハ一碼三十英斤ノ細軌ナリシカ之ヲ四十五英斤ノ太軌ニ換架スルノ必要ニ迫レリ若シ我會社ニシテ炭礦ノ營業ナクシテ專ラ鐵道ノミニ止ラシメハ假令無代價惠與タリトモ或ハ之ヲ推辭スルノ場合ニテ有リシナラン幸ニ我會社ハ炭礦ニ前途ノ望ヲ繫ケルニ由テ採炭運搬ノ相俟テ便益アルヲ計リ且ハ將來移民ヲ増加シ益々人烟ノ繁榮スルヲ慮リ現時ヲ置テ將來ヲ顧ミ此巨額ノ價値ヲ以テ此鐵道ヲ拂下タルノミ豈ニ私恩濫惠ト謂フヲ得ンヤ或ハ既成鐵道現今ノ收益多キヲ見テ拂下價格ノ低廉ヲ談スルモノアリト雖トモ既成鐵道現今ノ收益多キハ我會社カ採炭ノ擴張ト鐵道ノ延張トヲ致セルコト其主因タル結果ニシテ其拂下ノ當時既ニ現今ノ收益アリシニアラサルナリ

又彼九州礦業團體總代カ「幌内炭山所屬物件ヲ金拾萬四千參百六拾八圓ノ價ヲ以テ拂下タルハ非常ノ特恩ニ預ル者ナリ」ト云ヒ三池炭坑四百五拾萬圓ヲ將テ之ニ比較シタルハ其妄モ亦



甚シト云ハサル可カラス三池炭山ハ毎年四拾萬噸以上ヲ出シ且海岸ニ在リ幌内炭山ハ毎年拾萬噸ヲ出スニ過キスシテ且海港ヲ距ル五十六哩ノ山中ニ在リ故ニ三池ト幌内トハ其出炭ノ多寡ニ於テ其運搬ノ便否ニ於テ其取路ノ廣狹ニ於テ其規模ノ大小ニ於テ日ヲ同クシテ論ス可カラサルハ少シク炭礦事情ヲ知ル者カ辨識スル所ナラスヤ然ルヲ彼カ已レ親ク其實業團體ヲ代表スト云ヒナカラ直ニ此二礦ヲ當時ニ比較シテ同一ノ觀ヲ爲シ以テ非常特恩ト斷言シテ憚ラサルハ何ソヤ已レ其實ヲ識テ之ヲ言ハ、是レ虚誕ノ讒誣ナリ識ラスシテ之ヲ言ハ、是レ迂遠ノ迷妄ナリ迷妄ト讒誣ノ二者ニ於テ彼其一ニ處ラサルヲ得サル者ナリ夫レ北海道廳カ幌内炭山ニ於ケル數年以來着手シタリト雖氏採掘運搬取路ミナ未タ其便ヲ具セスシテ明治廿一年ニ至ルモ尚一年七萬噸ヲ出スニ過キス其採炭ノ利益頗ル鮮少ナリシハ事實ニ於テ出額ノ證明セシル所ナリキ左レハ我會社ニシテ唯一ニ目前ノ事業ニノミ營々スル者タラシメハ幌内炭山モ亦僅々數萬ノ價值視スルニ過キサリシナリ然レ氏我會社ハ前途ニ望ヲ屬スルカ故ニ資本ト勞力トヲ比上ニ投シ大ニ擴張スル所アラハ利源必大ナリト信シタルカ故ニ拾萬餘圓ヲ出シテ之ヲ拂下タル者ナリ

又彼レハ「村田堤田中平八諸氏六拾三萬餘圓ヲ以テ既成鐵道ノ拂下先願者アルニ拘ハラス貳拾四萬餘圓ノ低價ヲ以テ後願者ナル我會社ニ拂下ケラレタルハ奇怪ナリト」云フト雖氏村田氏等鐵道拂下ノ目的ハ唯既成鐵道ノ持續ニ止マリ唯幌内炭山兩炭山ノ運炭ニ止マリ規模狹隘更ニ北海道ニ益スル所アラサリシナリ我會社ハ更ニ進ンテ室蘭空知太間延長百四十餘哩ノ

鐵道ヲ新設セントスル者ナリ更ニ進ンテ六百五拾萬圓ノ巨資ヲ北海道ニ投セントスルモノナリ其北海道拓地殖民ノ偉業ニ鴻益アル固ヨリ前者ノ比ニアラス道廳ノ彼レヲ措キ此ヲ取ルハ國家永遠ノ大計當サニ然ルヘキモノニシテ豈ニ奇怪ト云フヲ得ンヤ

### 鐵道補給利子ハ不條理ノ保護ニ非ス

北海道ノ拓地殖民ハ鐵道ノ敷設ヨリ善キハナシト雖トモ全道ノ鐵道ニ於ケルヤ手宮幌内間幌内太嶽春列間ノ六十餘哩ニ止マリテ之ヲ延長セントスルモ國資ノ許サ、ル亦奈何トモスヘカラサル所ナリシ幸ニ我會社ハ一方ニ於テ採炭事業アリテ他ノ一方ノ鐵道ニ運搬ノ貨物ヲ與フルノ望ヲ有スルニ由リ此人烟稀少ノ境ニ向テ室蘭ヨリ空知太ニ達スルノ鐵道及ヒ同線路ヨリ岐シテ夕張及ヒ空知炭礦ニ達スル兩支線鐵道ヲ架設シタル者ナリ而シテ此鐵道ヤ上文ニ開陳シタル如ク重要ナル貨物乘客ニ對シテハ半額若クハ無賃ノ制裁ヲ加ヘラレタル者アリ又其他ノ牽制ヲ被ムル所アリテ五朱ノ補給固ヨリ濫惠特恩ナリトスヘカラスト雖氏此補給アリテ始メテ人烟稀少ノ境ニ巨資ヲ投シ以テ鐵道ヲ敷設シ得タルモノレハ官私兩十カラ其目的ヲ達シ以テ相互ノ滿圓ヲ得タルモノト稱スヘキナリ

彼カ第一ニ疑ヲ容レテ公眾ヲ蠱惑セント欲スルノ點ハ「炭礦鐵道會社ハ帳面前ハ兎モ角モ實際ハ鐵道部ノ收入僅少ナル様ヲ裝ヒ以テ補給利子ヲ可成多ク取り炭坑ノ利益多キカ如ク見セ掛ケ私利ヲ資スル者ナリ」ト云フニ在リ是レ我會社ノ營業ハ初ヨリ炭礦ト鐵道ノ兩部ニ分チ



當ニ彼カ所謂帳面前ノミナラス資本營業計算皆盡ク實際ニ於テ相分ル、ノ事實ヲ識ラサルノ  
 疑惑ナリ若夫一商店ニシテ主人自カラ店務ヲ一人ニテ管理スルカ如キニ在リテハ陽ニ二業ニ  
 資本ヲ分チ陰ニ二業ノ損得ヲ混シテ捏造スルヲ得ル、モ有シカ夫ニテモ捏造ハ整理ニ際シテ  
 爲ニ齟齬技格スルヲ免レサル者タリ況ンヤ六百五拾萬圓ノ資本ヲ以テ炭礦ト鐵道ノ二大業ヲ  
 營ムノ我會社ニ於テヲヤ假令當局ヨリ令達シテ之ヲ混同捏造スヘシト命スルトモ我會社ハ自  
 己ノ利益ヲ保護スルノ要務ニ於テ猶之ヲ拒否セサル可カラス是敢テ他ノ世上ニ向テ其必要ア  
 ルニ非ス即チ自己ノ爲ニ必要ナルカ故ナルノミ左レハ我會社カ平常執務ノ上ニ於テ此二業ヲ  
 劃別シ毫モ相互ニ混淆スル所ナキハ當局ノ監督ヲ初トシ公衆カ實際ニ明知スル所タリ試ニ我  
 會社公示ノ實際報告ヲ見テモ之ヲ證スルニ餘アルヘシ然ルヲ彼レ獨リ此疑ヲ掲出シテ其臆測  
 ヲ逞フスル者ハ西隅ニ僻居シテ未タ此事實ヲ知ラサルノ故乎將タ爲ニスル所アリテノ故乎胡  
 爲ソ他人ノ事ヲ議スルニハ先ツ其事實ヲ詳ニ知ルコトヲ勉メサル  
 又彼ハ「補給利子ヲ以テ手宮幌内及幌内太幾春列ノ鐵道ニモ向ルカ如ク」ニ誤視スルニ似タリ  
 幸ニ安ンセヨ我會社ハ既成鐵道手宮幌内線及幌内太幾春列線ノ下鐵道ト新設鐵道室蘭線及空知線ニテ會社新設ノ鐵道ニ區別シ補給利子ハ盡  
 ク新設鐵道ノ勘定ニ加ヘ更ニ毫厘モ既成鐵道ニ向ケサル者ナリ  
 又彼ハ「運分ヨリ夕張炭山迄二十七哩砂川ヨリ空知迄九哩合セテ三十六哩ハ實際運炭ノ一點  
 ヲ目的トシテ布設シナカラ保護ノ澤ニ浴スルハ不條理ナリ」ト云ヒテ此兩支線補給利子ヲ取  
 上ヘシト橫議シタリ是亦尤モ不條理ノ所説ナリトス夫レ夕張及空知炭礦ニ達スル兩支線ニ對

シテ利子ヲ補給スルハ室蘭ヨリ空知太ニ達スル幹線鐵道ト共ニ當初許可ノ條件タリ凡ソ鐵道  
 ハ其官設タルト民設タルトヲ問ハス乘客若クハ貨物ノ往來運搬スルモノアルヲ計リ而ル後ニ  
 敷設ノ事ヲ定ムルハ其常理タリ彼兩支線ノ如キモ石炭ノ運搬スヘキモノアリテ之ヲ敷設シタ  
 ルモノニシテ此採炭事業ハ北海道ノ爲ニ直接ニハ石炭産出ノ利アリ間接ニハ之ニ由テ其土地  
 ヲ開拓スルノ益アルヲ以テ其鐵道ニ利子ヲ補給スルハ是レ至當ノ事ニ非スヤ然ルヲ運炭ノ目  
 的タルカ故ニ補給利子ヲ取上ヘシトハ果シテ是如何ノ理ソ若シ此兩支線ノ炭礦ニシテ我會社  
 ノ採掘ニ係ハラスハ彼決シテ此言ヲ爲サ、ルヘシ若シ此兩支線ヨリスルノ貨物ヲシテ石炭ニ  
 非サリセハ彼決シテ此言ヲ爲サ、ルヘシ若シ此線路ニシテ他人ノ有タラシメハ彼亦決シテ此  
 言ヲ爲サ、ル可キナリ然ハ則チ彼カ言フ所ハ此兩支線ヨリ運搬スル貨物ハ石炭ナルカ故ニ其  
 石炭ハ我會社ノ石炭タルカ故ニ其鐵道ハ我會社ノ線路タルカ故ニ保護スヘカラスト云フ者ナ  
 リ如何ナル事情アリト云フトモ世間豈斯ル背理茶法ノ言アルヲ容サンヤ彼カ妄言ノ價値ナキ  
 此ニ至リテ夫レ極レリ

### 炭礦鐵道會社ハ濫掘濫賣ヲ事トスル者ニ非ス

九州礦業團體總代ハ妄言シテ云ク「炭鐵道會社ハ保護ヲ恃ンテ濫掘濫賣ヲ事トシ石炭ノ價値  
 ヲ暴落セシムル者ナリ」ト頻ニ偽證ヲ作爲シテ虛構百出以テ今日石炭相場ノ下落ヲ將テ我會  
 社ノ爲ニ出ルモノトセリ是亦到底不理ノ誣説ナルノミ夫レ石炭時價暴落ノ事タル供給過度ノ  
 結果ニシテ其原動ハ專ラ九州等許多ノ炭坑ニ在ル、左ノ事實ニ於テ昭然タリ



年 度	全 國 產 出 高	九州其他各地產出高	炭礦鐵道會社產出高
明治二十年	大約 一、六〇〇、〇〇〇噸	一、五三〇、〇〇〇噸	七〇、〇〇〇噸
全 廿一年	全 二、〇〇〇、〇〇〇噸	一、九二〇、〇〇〇噸	八〇、〇〇〇噸
全 廿二年	全 二、四〇〇、〇〇〇噸	二、三〇〇、〇〇〇噸	一〇〇、〇〇〇噸
全 廿三年	全 二、六〇〇、〇〇〇噸	二、四五〇、〇〇〇噸	一五〇、〇〇〇噸
全 廿四年	全 二、八〇〇、〇〇〇噸	二、五五〇、〇〇〇噸	二五〇、〇〇〇噸
全 廿五年	全 三、〇〇〇、〇〇〇噸	二、七〇〇、〇〇〇噸	三〇〇、〇〇〇噸

備考 我會社ハ廿二年創立ナレハ本表廿二年以前ハ幌内及幾春別ノ出炭ヲ掲ケシナリ  
 事實ハ正ニ斯ノ如シ然ルヲ今日石炭時價ノ暴落ヲ見テ供給過度ノ通理ヲ察セス其出炭地ト出  
 炭額トヲ問ハス漫然コレヲ我會社ノ過ニ歸セントスルハ如何ナル巧言ヲ逞クスルモ事實カ決  
 シテ許サ、ル所ナリ然レモ若シ強テ其過ヲ濫掘ニ歸セント欲セハ其濫掘ハ我會社ノ北海炭ニ  
 在スシテ彼團體各自所有ノ九州炭ニ在ルノ事實ノ掩フ可カラサル所ナレハ宜ク自ラ省ミテ其  
 濫ヲ節スヘキナリ

又「炭礦鐵道會社カ其北海炭ヲ濫賣シタルニ由テ時價ヲ暴落セシメタリト云フ」ニ至リテハ其  
 誣妄ヤ更ニ甚シ請フ左ノ炭價比較表ヲ以テ事實ニ於テ其然ラサルヲ明示セン

九州炭	北海炭	九州炭	北海炭
塊炭 壹萬斤ノ時價	粉炭 壹萬斤ノ時價	塊炭 壹萬斤ノ時價	粉炭 壹萬斤ノ時價

東 京 貳拾六圓	東 京 參拾貳圓	東 京 拾七圓	東 京 拾九圓
香 港 貳拾五圓	香 港 參拾壹圓	香 港 拾八圓	香 港 貳拾四圓
小梅港 貳拾壹圓	小梅港 拾七圓	小梅港 拾九圓	小梅港 拾圓

右ノ價差ヲ比較シ采リテ濫賣ノ責ヲ論セハ九州炭賣ニ其責ヲ負ハサル可カラサルヲ明白ニシ  
 テ毫モ免ル可カラサルヲ奈何セン  
 彼妄言者ハ自ラ炭業者ナリト云ヘリ既ニ炭業者タル以上ハ内外ノ時價如何ヲ知ラサルノ理ナ  
 シ然ルニ漠然之ヲ顧ミサルノ狀ヲ雅ヒ却テ「炭礦鐵道會社ハ只管採掘ノ高ヲ増シ販路擴張ノ  
 勢ヲ張り往々時價ヲ問スシテ投資スル者ナリ」ト云フハ人ヲ誣ントシテ自ラ其心ニ欺クモノ  
 ナリ請フ少ク我日本炭カ支那及ヒ海峽ニ於テ去年以來如何ナル時價ノ暴落ニ遭遇シ彼カ所謂  
 投資ノ事ヲ爲シタル乎ヲ證セン

- (一) 上海ニ於テ炭價頗ル下落シ現ニ去年 十二月以降ハ三池炭ノ相場凡貳兩貳分
- (二) 香港ニ於テハ去年三月以降三池特約炭ハ塊炭四圓貳拾五錢粉炭參圓五拾錢其他九州雜炭
- (三) 新嘉坡ニ於テハ三池炭及ヒサミユールサミユール商會門司買切炭ハ去年二月ヨリ五月中

迄ハ四圓七拾錢ナリシカ六月以降ハ四圓トナレリ  
 高島特約炭ハ五圓貳拾五錢ナリシカ去年十月以降ハ濠州炭ノ相場四圓五拾錢ニ下ケタル



ヲ以テ市場ニ一定ノ相場ヲ見サルナリ

(四) 麻尼刺ニ於テハ三池炭沖渡四圓七拾五錢ナルニ濠州炭ハ五圓五拾錢ナリ然レハ濠州炭カ常ニ競争ヲ事トスルカ爲ニ隨テ一定ノ相場ヲ市場ニ見ス

然ルニ北海炭香港ニ於テハ塊炭五圓粉炭四圓内外ナリ又麻尼刺ニテハ去年一月頃塊炭七圓四拾錢ナリシカ是亦時價ニ伴ハレテ低下シタリト雖レ八月頃ニハ塊炭平均六圓貳拾五錢ノ市價ヲ保チタリ

右ノ事實ニ據リテ我會社ハ海外市場ニ向テ此炭價暴落ノ運ニ値フモ猶其價格ヲ保ツヲ事トシ却テ他ノ九州炭投賣ノ爲ニ窘メラル、ヲ知ルニ足レリトス

然ルニ彼團體總代ハ「北海道炭ハ出坑數月ヲ經レハ變色シテ燃カヲ減シ堆積久キニ彌レハ中心ヨリ發火スル等ノ危險アリテ貯積ニ不可ナルモノタルニ該社ハ販路擴張ノ虚勢ヲ張ル爲ニ各地ニ貯炭ヲ爲シ且ツ妄ニ海外ニ輸出スルヤ數月ヲ持スル能ハス又保護ヲ恃ムノ意アルカ故ニ往々價ヲ問ハスシテ投賣スル者アリ」ト誹謗シタリ是尤其炭性ノ何物タルヲ知ラサル言ナルノミ夫レ石炭ニ往々發火ノ事アルハ其本性タリ現ニ九州炭坑ニシテ坑中發火ノ禍ニ罹リ或ハ雨雪ノ爲ニ發火ヲ招ケル事時トシテ之アルニ非スヤ豈ニ北海炭ニ限リテ此特性アルノ理アラシヤ且夫レ彼カ言ノ如ク石炭ハ貯積久シキニ彌レハ多少變質ヲ免レス故ニ貯積ノ不可固ヨリ言ヲ待タスト雖レ尚ホ忍ンテ貯積ヲ爲スアルハ是レ我會社カ投賣ヲ敢テセサル、好證左ニアラスヤ然ルニ彼レハ既ニ我會社ハ貯積ノ不可ヲ知リテ各地ニ貯炭ヲ爲スト云ヒ又價ヲ問

ハスシテ投賣スル者アリト云フ前後言ノ相合ハサル斯ノ如シ以テ其誣妄ノ誣妄タルヲ知ルヘキナリ

又彼ハ「頃日香港ニ於テ該社ハ一噸壹圓五拾錢ノ廉價ヲ以テ糶賣シ今春四日市粉積所ニ一萬斤拾五圓ノ廉價ヲ以テ捨賣シタル」堂々資格アル會社ノ爲ス可キ事ニ非ス」ト議シ「現ニ橫濱ニ於テ一萬斤拾貳圓五拾錢乃至拾五圓ノ廉價ヲ以テ賣渡ス」該社ノ實況ナリ」ト云ヒ「既ニ北海炭ハ頃日上州新町地方ニテ混合粉炭概内七分  
空知三分一萬斤金貳拾參圓貳拾五錢ニテ取引出来シタリ」ト云ヒテ以テ其造證トナサントスルニ至リテハ事實ヲ虚構スル最モ甚シト云ハサル可ラス請フ事實ヲ舉テ其虚構造證タルヲ明ニセン

(一) 北海炭ヲ上海及ヒ香港ニ輸出スルヤ我社創立以來總計三萬噸餘ニ過キス其中香港ニテ自熱發火ノ災ニ罹リ炭質ヲ變損セシ爲メ一噸參圓拾錢凡二千噸許ニテ競賣シタルモノアリ又上海ニテ空知切込炭細粉多キノ故ヲ以テ沖渡貳兩六匁凡千四噸許ニ賣却シタルモノアリ又新嘉坡ニテ每噸六弗ニ賣却ノ見込アリテ貯炭セシニ同シク自熱發火ノ爲メ炭質ヲ損シ一噸壹弗五拾仙凡千噸許ニテ糶賣シタルモノアレトモ此分ハ別ニ每噸四弗五拾仙ノ保險金ヲ火災保險會社ヨリ收受シタレハ毫モ投賣ノ事實ナキノミナラス天災止ムナク此處置ニ出テタルヲ證スルニ足ルヘシ此數事ヲ外ニシテハ我會社ハ曾テ海外ニ於テ糶賣ヲ爲サシメタル無ク殊ニ彼カ言ヘル如ク香港ニ於テ一噸壹圓五拾錢ニ糶賣シタル如キハ曾テ痕跡タモナキ所ナ之リニ反シテ九州炭礦業者ハ其所謂投賣ヲ海外ニ於テ常ニ行フ所タリ現ニ香港ニ



於テ目尾炭一噸貳圓六拾錢ヨリ八拾五錢ニテ競賣シ去年三月又唐津塊炭一噸參圓四拾錢ヨリ五拾錢ニテ競賣シタリ去年十二月其餘彼九州炭ノ低價投賣ハ其事枚舉ニ違ナク現ニ香港上海ノ諸港ニ於テ中外俱ニ見ル所ニ非スヤ斯ノ如キモ猶九州炭ハ其過ヲ忌避シテ之ヲ北海炭ニ嫁セントスル乎決シテ爲シ得ヘカラサル所ナリ

(二) 今春四日市紡績所ニ北海炭一萬斤拾五圓ノ廉價ヲ以テ投賣シタリトハ我會社ニ於テ夢ニタモ知ラサル所ナレハ彼カ虛構タル辨ヲ俟タスシテ明ナリ

(三) 橫濱ニ於テ一萬斤拾貳圓五拾錢乃至拾五圓ニテ賣渡スルハ我會社カ決シテ爲シ能ハサル所タリ北海粉炭ハ現ニ目下橫濱ニテ最低價モ拾八九圓以上ニ在リ試ニ京濱間實際ノ取引ニ就テ之ヲ驗セヨ九州炭ハ北海炭ニ比較スレハ常ニ參四圓ノ低價タルニ非スヤ而シテ筑豊炭ノ門司ニ於ケル目下塊炭一萬斤拾貳參圓ニ居リ北海炭ノ小樽港ニ於ケル塊炭一萬斤貳拾壹圓タリ其出炭港ニ於テ高低ノ比シカラサルヤ斯ノ如ク夫レ然リ是レ豈ニ九州炭カ頻ニ濫賣ヲ放マ、ニシテ以テ故意ニ北海炭ヲ困難ノ地位ニ立タシメント試ル者ニ非スヤ然リ而シテ巧ニ其跡ヲ掩ヒ己ノ所爲ヲ以テ却テ他ニ塗抹シ是ニ由テ世上ノ聽視ヲ瞞着セント欲スルハ抑モ九州礦業團體ノ爲ニ取ラサル所ナリ

(四) 將タ上州新町地方ニ於テ混合粉炭一萬斤金貳拾參圓貳拾五錢ニテ取引出来シタリト云フニ至リテハ彼カ實業者ニ似スシテ商情ヲ知ラサルノ迂遠ナルヲ憫笑セスンハアラサルナリ是レ石炭購買者カ作爲シタル一場ノ掛引談ヲ傳聞セシ妄信ノ憂フル事ヲ止メヨ我會

社ハ曾テ貳拾參圓貳拾五錢ノ低價ニテ混合粉炭ヲ上州新町地方ニ賣渡タル事實ハ是アラサルナリ

殊ニ京濱間ニ於テ九州諸炭ノ實際賣買直段ハ其呼ヒ直段ヨリ非常ニ低廉ニシテ何所ニ何炭ヲ何程ニテ特約シ表面ハ高直ヲ唱ヘ實際ハ何割引ニテ賣込ミ何人ヲ利用シテ密カニ何割ノ直引ヲナス等變幻極マリナキ手段ヲ用井想像外ノ低價ニテ賣込ミタル證左ヲ列舉セント欲セハ其事實枚舉ニ違アラスト雖是等ノ實狀ヲ摘發スルハ同業者相互ノ不利益ノミナラス商業上ノ德義ニ於テ最モ戒慎スヘキ事項タルヲ以テ特ニ言ハサルノミ彼若シ果シテ低價賣却ヲ以テ濫賣ノ罪アリト云ハ、我會社カ北海炭ヲ濫賣シタルノ跡ハ安クニ在リトスル乎而シテ之ヲ爲セル者ハ概テ皆九州炭ニ外ナラサルナリ

右ノ事實ナルヲ以テ九州礦業團體總代ナル者カ揚言セル三條ノ眼目ハ全ク其謬見ト其虛構ニ出テ、其意專ラ我會社ノ業務ヲ傷ント欲スルニ在ル乎否ラサレハ自己カ濫掘濫賣シテ炭價ヲ暴落セルノ咎ヲ我會社ニ嫁シテ自カラ其責ヲ免レント欲スルニ在ルヤ實ニ炳馬タリ左レハ彼レカ匡正策ナリト公言セル四項ノ標目モ亦固ヨリ一トシテ正理ノ存スル者ナク之ヲ駁折スルノ價直ナシト雖世間或ハ彼カ巧言如簧ニ迷フノ人アラントテ慮リ簡短ニ之ヲ披陳スヘシ

炭礦鐵道會社ノ夕張及空知兩支線ニ對スル保護金ハ取上ケラル、モノニ非ス



既ニ前條ニ述タル如ク此兩支線ノ補給利子ハ幹線ト毫モ軒輊ナク我會社既得ノ條件タリ苟モ我會社ニシテ北海道廳許可命令ニ背馳スル所ナキ限リハ政府ハ敢テ其補給ヲ期限内ニ止ム可カラサルナリ然ハ則チ假令九州礦業團體總代ノ言ヲシテ一理アラシムルモ尚中止スルヲ得ス况ヤ其言ニ毫釐ノ當理ナキ既ニ上陳ノ如クナルニ於テヲヤ。然レハ補給ノ存止ハ政府ノ事タリ我會社ハ彼カ妄言ニ會フ毎ニ政府ニ代ツテ答辯スルノ責モ無ク又政府ニ對ツテ豫請スルノ要アラサルヲ以テ別ニ多言スルヲ敢テセサルナリ

### 炭礦ト鐵道ト其會社及ヒ株式ヲ分離ス可カラス

我會社カ採炭ト鐵道ノ二業務ヲ經營スルハ創立ノ當初ヨリシテ其主眼タリ如何ソ今遽ニ之ヲ分離セシムルヲ得ンヤ。事理ヨリシテ論スレハ一言ニシテ之ヲ排斥スルノ容易ナリト雖ヒ暫ク彼ニ餘地ヲ假シテ事理ヲ措キ單ニ事實ニ就テ之ヲ討究センニ抑モ北海道ハ地境廣靡ニシテ沃土良原ナリト雖ヒ今日ニ於テハ人烟未タ稠密ナラス物産未タ多額ナラス往來未タ頻繁ナラス商情未タ活潑ナラス之ヲ内地ニ比較スレハ其間許多ノ差異アリト云ハサル可カラス。此地ニ於テ炭礦ノミニ從事シ若クハ鐵道ヲノミ營業センニハ其得ル所ハ以テ其費ス所ヲ補フニ足ラサルコト此二業ノ往跡ニ就テ昭然タリ故ニ炭礦ト鐵道ト相俟チ相伴フテ漸ク事業發達ノ緒ニ就キ以テ全道ノ開拓ヲ利スルニ至ルハ事實ノ然ル所ニシテ我會社ハ此事實ニ由テ起レルモノナリ然レハ鐵道新設ニハ補給利子ノ約アルヲ以テ若シ我會社ニシテ其補給ヲ將テ之ヲ炭礦事業ニ供スルコトアラハ或ハ他ノ炭坑業者ノ批難ヲ招クヘシト雖ヒ我會社ハ上采明示セル如

ク鐵道部ト炭礦部トヲ劃然區別シテ各自其業務ヲ執リ彼補給利子ノ如キハ即チ新設鐵道ニ補給スルヲ以テ微塵毫末モ彼是ヲ混淆スル所ナシ事實正ニ是ノ如クナルニ猶之ヲ分離スヘシト云フ者ハ是レ炭礦ヲシテ鐵道ト俱ニ衰頹ニ屬セシメヨト云フ者ニ異ナラサルノミ炭礦會社ニシテ其鐵道ヲ有スルモ鐵道會社ニシテ其炭礦ヲ有スルモ果シテ何等ノ害アル乎。若シ炭礦ニシテ其鐵道ニ依テ運炭スルカ故ニ害アリト云ハ、炭坑主カ漁船帆船ヲ所有スルモ亦尤モ害アリト云ハサル可カラス彼九州礦業團體カ我會社ノ陸ニ鐵道アルヲ見テ却テ他ノ礦業者ノ海ニ船舶アルヲ見サルハ抑モ偏擔ノ見ニ非スヤ。以テ彼カ云フ所ハ徒ニ其口實ヲ假ルニ過キサルヲ視ルヘキナリ。夫レ無業ノ事タル類ニ依テ其必要ニ出ル事アリ譬ハ出版會社カ其製紙場ヲ有シ製紙場カ其石鹼製造所ヲ有スルカ如シ然ルニ他ノ出版製紙石鹼ノ專業者カ焉々トシテ其無業ヲ咎メ我ニ害アルヲ以テ之ヲ分離セヨ無業スルコト莫レト云ハ、世間夫レ孰レヲ理アリトシ孰レヲ否ラスト裁斷セン乎。彼九州礦業團體總代カ我會社ヲ分離セシムヘシト云フ者ハ即チ此類ナリ。假令我會社カ鐵道炭礦ノ兩部ヲ分劃スル現行ノ如クニ嚴正ナラサルモ經濟ノ通理ハ尚彼ヲシテ此言ヲ成サシムルヲ肯セス。况ヤ其二業ノ分劃ハ適度ノ上ニ出ルノ嚴正ナルニ於テヲヤ

鐵道乗客及貨物ノ運賃ヲ内地鐵道ト同額ニ引下ケ之ニ反シ  
石炭ノ運搬賃金ハ筑豐興業鐵道同額ノ標準ニ引上ヘシトハ



### 誤解ヨリ出テタル注文ナリ

彼九州礦業團體總代ハ北海道鐵道ノ乘客及ヒ貨物ノ運賃ニ就キ單ニ一哩平均賃金ヲ掲ケテ「石炭運賃ノ低價ナルニ拘ハラズ貨物運賃ノ高價ナル實ニ與驚セスンハアラス」ト放言セリ。其高價ナリト臆斷セルハ是亦誣妄ノ見解ナリ。我會社ハ既ニ政府ノ命令ニ依リ北海道移民及其攜帶日常品ヲ無賃搭載シ次ニ北海道農産未製造品ヲ定額賃金ノ半額搭載スルノ義務ヲ負フ上陳ニ詳カナルカ如シ。而シテ我會社ハ北海道殖産ノ發達ヲ冀ヒ此農産物ヲモ當分ハ無賃ニテ搭載スル者ナリ。夫レ鐵道ハ何レノ線路ヲ問ハス運搬ノ最多量ハ未製品即チ礦屬物及農産物ニシテ其運賃ノ最低廉ナルモ亦未製品即チ礦屬物及農産物ナリトス故ニ此最多量最低廉ノ貨物ト他ノ通常貨物ノ運賃ヲ合算シテ其一哩平均ノ賃金ヲ求ムル者ナリ。今ヤ北海道ハ則チ然ラス此最多量最低廉ノ貨物ハ既ニ全ク無賃タルト石炭タルトヲ以テ初ヨリ之ヲ平均賃金ノ内ニ算入セサルカ爲メ高價ノ觀アリト雖ヒ試ニ之ヲ算入シテ其總平均ヲ求ムル時ハ敢テ高價ト云フヲ得サルナリ其乘客ニ於ケルモ亦然リ北海道ハ内地ニ比スレハ上中等ノ乘客割合ニ多數ナリ加フルニ其移民ハ無賃搭載タルヲ以テ之ヲ乘客賃ノ平均ヨリ扣除スルカ故ニ隨テ高價ノ觀アリト雖ヒ其事實ニ於テハ兩ナカラ内地ヨリ高價ナリト云フニ非サルナリ。又我會社カ石炭ヲ平均一哩九厘ノ割合ニテ運搬スルヲ見テ之ヲ格外ニ低廉ナリトシ其爲ニ失フ所アルカ如クニ怪メル者ハ是亦事實ヲ知ラサルノ皮相ナリ我會社ハ去年上半季間ニ於テ石炭運賃金七萬六千八百九拾四圓拾壹錢ヲ收入シ其運送實費六萬千五圓五拾壹錢八厘ヲ扣除ス

ルモ猶壹萬五千八百八拾八圓五拾九錢貳厘ノ益ヲ得タリ概内線然ハ則チ石炭運搬ハ北海道鐵道ノ一大利源ニ非スシテ何ソヤ

凡ソ運搬ノ業タル常ニ多量ヲ委託スルノ貨主ニ對シテ其數量ト其里程トニ應シテ割引ヲ爲シ或ハ割戻ヲ爲ス運送事業ノ通例タリ故ニ表面ノ定價運賃ノ如何ニ係ラス實際ニ於テハ格外ノ低價ヲ以テ運搬スルハ殊ニ礦屬物ニ於テ然リトス現ニ今日實行セラル、所ノ石炭運賃ヲ列舉センニ

官設鐵道 五十哩以下金貳錢五十哩以上金壹錢五厘ノ定價ナリト雖ヒ其特ニ噸數ヲ定メテ約スル者ハ五十哩以上ハ壹錢貳厘百哩以上ハ壹錢ニテ運送スルモノアリ

日本鐵道 百哩以下金貳錢五厘百哩以上金貳錢二百哩以上壹錢五厘ト遞減シ四百哩以上壹錢ノ定ナリト雖ヒ多量ノ時ニ限リ百哩以内貳錢百哩以上壹錢六厘ニテ特約シテ運送スルノ例アリ

山陽鐵道 普通ハ壹錢貳厘ノ割合ナリト雖ヒ該線ニ於テハ現哩數ニ據ラス別ニ營業哩數ト名クルモノヲ定メ之ニ依テ其運賃ヲ算出スルカ故ニ距離百哩以上ニ涉ル時ハ其運送補則ノ三級品以下ハ平均五厘貳毛ニ當ルナリ但該線路ニハ實際石炭ノ運送ナキモ之アルハ即チ是ト同額ナリトス

九州鐵道 四十五哩以内貳錢五厘百哩以内貳錢百哩以上壹錢五厘ナリト雖ヒ特約ニ於テハ五十哩以内壹錢參厘百哩以内八厘百哩以上五厘五毛ニテ運送スル者ナリ



筑豊興業鐵道

金貳錢ナリト雖氏多量ノ運送ヲ爲ス時ハ割引ヲナス者ナリ

右ノ事實ナレハ我北海道鐵道カ平均九厘ニテ運送スルハ至當ノ價ナリト云フヘシ若シ炭礦ヲシテ他人タラシメハ更ニ特約ヲ要求シ内地鐵道ノ比例ヲ引據シテ減下ヲ促サンモ亦未タ知ル可カラサル也斯ル事實アルモ彼尚北海道鐵道ハ其損益ヲ問ハス格外ノ低價ヲ以テ石炭ヲ運送シ炭礦ニ私スルト云フヲ得ル乎

且夫レ鐵道ノ運賃ヲ定ムルヤ其里程ノ長短ト貨物ノ多少トニ從ヒ特ニハ其鐵道工費ノ多少ニ依テ參酌スル所アラサル可カラス彼筑豊興業鐵道ハ線路ノ全長十五哩ニ過キス北海道鐵道ハ全長二百餘哩ニ及ヒ而シテ各炭礦ヨリ輸出港ニ至ル迄平均七十三哩ニ餘レリ筑豊興業鐵道ハ一ヶ年運搬石炭拾萬六千噸ニ過キス北海道鐵道ハ石炭參拾萬噸ニ達セリ筑豊興業鐵道工費ハ一哩六萬圓ヲ要シ北海道鐵道ハ一哩參萬圓ノ工費ヲ以テ成レリ兩線ノ相同シカラサル是ノ如クナルニ筑豊興業鐵道ト同額ニ石炭運賃ヲ引上ヘシト云フ者ハ抑亦實業者ノ口ヨリ出シ得ヘキノ言ナル乎彼カ胸中些少ノ條理ナク徒ニ妄誕ヲ事トスルヤ此ニ至ツテ夫レ極レリ胡爲ソ少シク自ラ省ミテ心ニ愧ル所ナキ乎

上乗開陳セル如クナルヲ以テ彼九州礦業團體總代ナル者カ我北海道炭礦鐵道會社ニ向テ放言セル所ハ概テ皆虛妄誣罔ニシテ一モ事實ノ該當スルニ足ルモノ無キヤ是ノ如シ彼九州礦業者ニ對シテ我會社ハ毫末モ其怨ヲ受クヘキ事由ナキニ彼突然此奇怪ノ妄言ヲ擅ニシテ我會社ヲ傷ケント欲スル者ハ果シテ是レ何ノ心ソヤ然リト雖氏我會社ハ此妄言ニ會フカ爲ニ憤怒ヲ彼ニ懷キ反駁却罵以

テ自カラ快トスル者ニアラス彼輩カ現時石炭時價ノ暴落ニ遭際シ多少ノ困厄ニ陥ルヲ見テ爲ニ悚然トシテ愁帛ノ意ヲ有スル者ナリ其暴落ハ畢竟彼輩カ濫掘濫賣ニ出ルモノ與リテカアリト云ヘ其艱難ノ地位ニ彷徨スルヲ知ラハ惡ソ復タ之ヲ追撃シテ其過ヲ責ルニ忍ヒンヤ夫レ石炭ノ時價ハ今日ニ暴落シタリト雖氏前途ニ恢復ノ望ナシトセス開明ノ進歩ニ伴ハレテ東洋ニ石炭ノ需用ヲ増加シ今日ニ倍蓰スルニ至ランハ期シテ待ツヲ得ヘキナリ彼九州礦業諸人ト我會社ト東西相應シテ各々其勉ムヘキヲ勉メハ何ソ其取路ナキヲ憂ヘンヤ冀フ所ハ迷想ノ爲ニ他ヲ媚嫉スルノ念ヲ去リ平意快心以テ相俱ニ勇往前進スルニ在ル而已



3/35

明治二十六年一月三十一日印刷  
明治二十六年二月一日出版

非賣品

著者無  
發行人無

北海道炭礦鐵道會社之員

植村澄三郎

北海道札幌區北一條西十一丁目十二番地

全

木村一是

東京市麻布區麻布村木町四十八番地

全

福澤桃介

北海道札幌區大通り西七丁目二番地

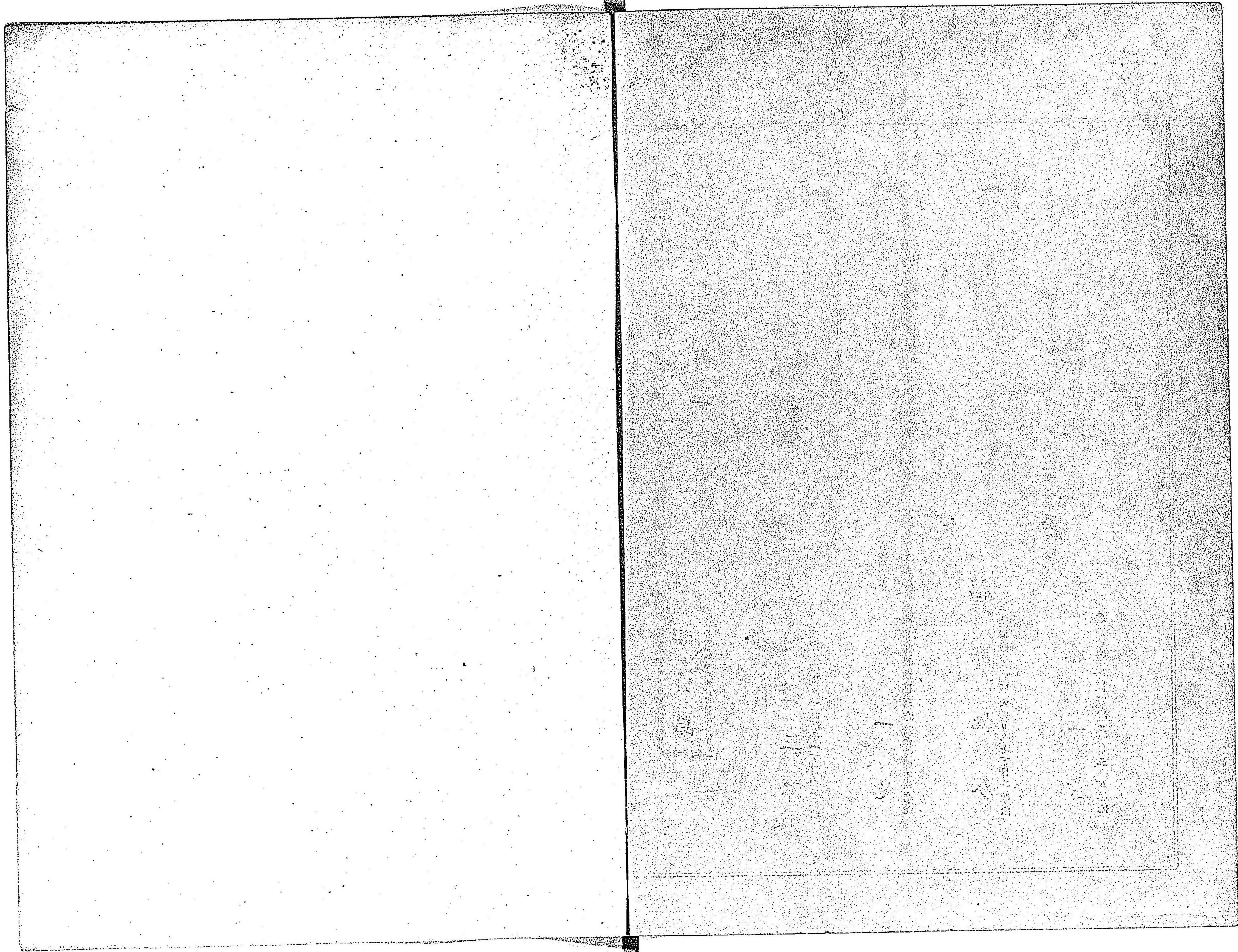
印刷人

全

倉林豐彦

東京市京橋區築地二丁目三十五番地







法  
67



