

隋書

卷二十一  
之二十一

涵芬樓  
影印

Inches  
Centimetres

TIFFEN® Color Control Patches

© The Tiffen Company, 2007

Blue

Cyan

Green

Yellow

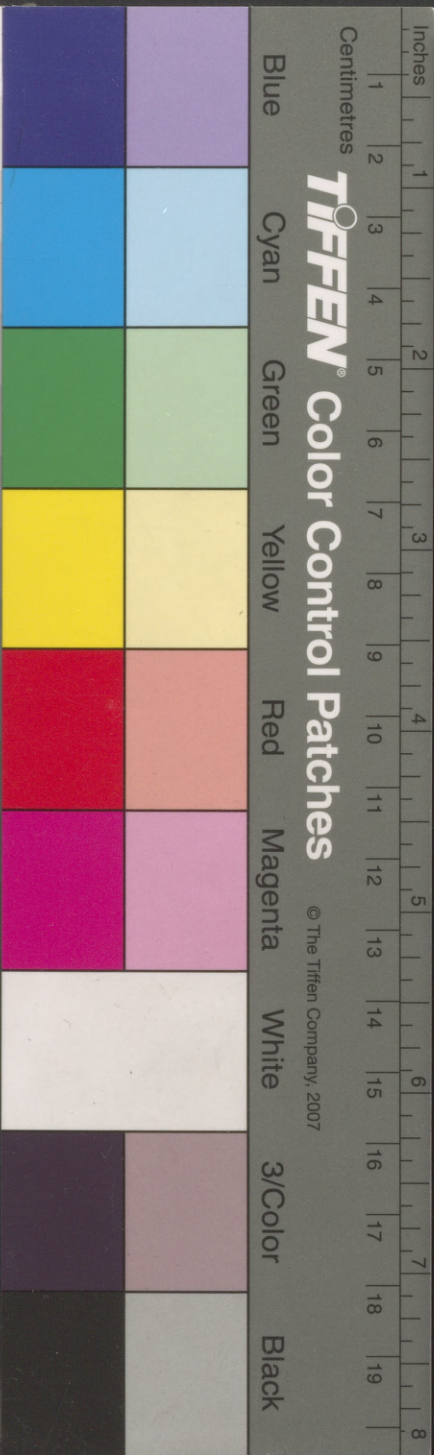
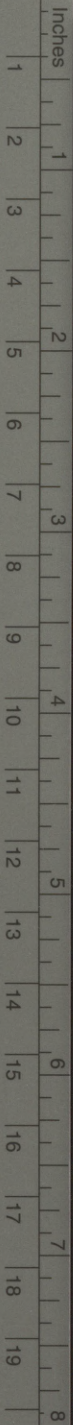
Red

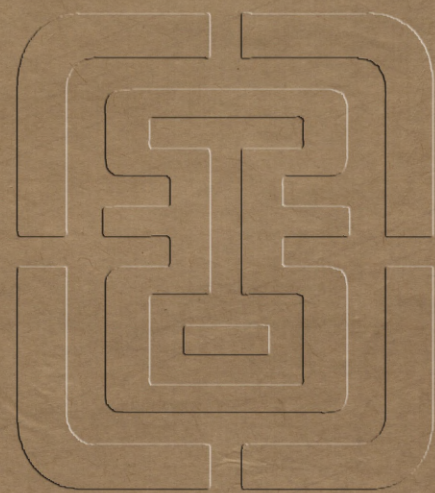
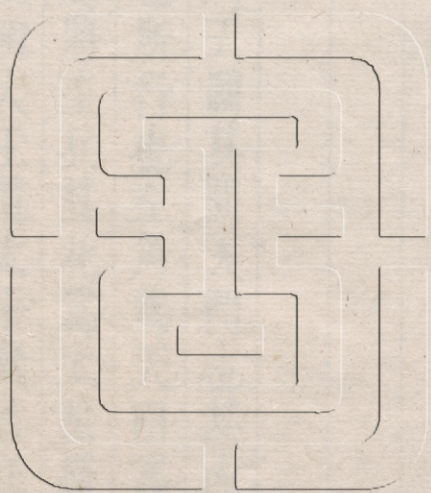
Magenta

White

3/Color

Black





隋書卷二十

唐太尉揚州都督監修國史上柱國趙國公臣長孫無忌等撰

天文志第十五

天文中

二十八舍

東方角二星爲天闕其間天門也其內天庭也故黃道經其中七曜之所行也左角爲天田爲理主刑其南爲太陽道右角爲將主兵其北爲太陰道蓋天之三門猶房之四表其星明大道太平賢者在朝動播移徙王者行亢四星天子之內朝也摠攝天下奏事聽訟理獄

錄功者也一曰䟽廟主疾疫星明大輔納忠天下寧人無疾疫動則多疾氏四星王者之宿宮后妃之府休解之房前二星適也後二星妾也將有徭役之事氏先動星明大則臣奉度人無勞房四星爲明堂天子布政之官也亦四輔也下第一星上將也次次將也次次相也上星上相也南二星君位北二星夫人位又爲四表中間爲天衢之大道爲天關黃道之所經也南間曰陽環其南曰太陽北間曰陰間其北曰太陰七曜由乎天衢則天下平和由陽道則主旱喪由陰道則主水兵亦曰天駟爲天馬主車駕南星曰左駟次左服次右服次右

駟亦曰天廐又主開閉爲畜藏之所由也房星明則王者明駟星大則兵起星離則人流又北二小星曰鉤鈐房之鈐鍵天之管籥主閉藏鍵天心也王者孝則鉤鈐明近房天下同心遠則天下不和王者絕後房鉤鈐間有星及踈坼則地動河清心王星天王正位也中星曰明堂天子位爲大辰主天下之賞罰天下變動心星見祥星明大天下同暗則主暗前星爲太子其星不明太子不得代後星爲庶子後星明庶子代心星變黑大人有憂直則王失勢動則國有憂急角搖則有兵離則人流尾九星後宮之場妃后之府上第一星后也次三星

夫人次星嬪妾第三星傍一星名曰神宮解衣之內室尾亦爲九子星色欲均明大小相承則後宮有叙多子孫星微細暗后有憂疾踈遠后失勢動搖則君臣不和天下亂就聚則大水箕四星亦後宮妃后之府亦曰天津一曰天雞主八風凡日月宿在箕東壁翼軫者風起又主口舌主客蠻夷胡貉故蠻胡將動先表箕焉星大明直則穀熟内外有差就聚細微天下憂動則蠻夷有使來離徙則人流動不出三日大風

北方南斗六星天廟也丞相太宰之位主褒賢進士稟授爵祿又主兵一曰天機南二星魁天梁也中央二星

天相也北二星杓天府庭也亦爲天子壽命之期也將有天子之事占於斗斗星盛明王道平和爵祿行芒角動搖天子愁兵起移徙其臣逐牽牛六星天之關梁主犧牲事其北二星一曰卽路一曰聚火又曰上一星主道路次二星主關梁次三星主南越搖動變色則占之星明大王道昌關梁通牛貴怒則馬貴不明失常穀不登細則牛賤中星移上下牛多死小星亡牛多疫又曰牽牛星動爲牛災須女四星天之少府也須賤妾之稱婦職之卑者也左布帛裁製嫁娶星明天下豐女功昌國克富小暗則國藏虛動則有嫁娶出納裁製之事虛

二星冢宰之官也主北方主邑居廟堂祭祀祝禱事又主死喪哭泣危三星主天府天庫架屋餘同虛占星不明客有誅動則王者作宮殿有土功墳墓四星屬危之下主死喪哭泣爲墳墓也星不明天下旱動則有喪營室二星天子之宮也一曰玄宮一曰清廟又爲軍糧之府及土功事星明國昌小不明祠祀鬼神不享國家多疾動則有土功兵出野離宮六星天子之別宮主隱藏休息之所東壁二星主文章天下圖書之秘府也主土功星明王者興道術行國多君子星失色大小不同王者好武經士不用圖書隱星動則有土功離徙就聚爲

### 田宅事

西方奎十六星天之武庫也一曰天豕亦曰封豕主以兵禁暴又主溝瀆西南大星所謂天豕目亦曰大將欲其明若帝淫佚政不平則奎有角角動則有兵不出年中或有溝瀆之事又曰奎中星明水大出婁三星爲天獄主苑牧犧牲供給郊祀亦爲興兵聚衆星明天下平和郊祀大享多子孫動則有聚衆星直則有執主之命者就聚國不安胃三星天之厨藏主倉廩五穀府也明則和平倉實動則有輸運事就聚則穀貴人流昴七星天之耳目也主西方主獄事又爲旄頭胡星也又主喪

昴畢間爲天街天子出旄頭罕畢以前驅此其義也黃道之所經也昴明則天下牢獄平昴六星皆明與大星等大水七星黃兵大起一星亡爲兵喪搖動有大臣下獄及白衣之會大而數盡動若跳躍者胡兵大起一星獨跳躍餘不動者胡欲犯邊境也畢八星主邊兵主弋獵其大星曰天高一曰邊將主四夷之尉也星明大則遠夷來貢天下安失色則邊亂一星亡爲兵喪動搖邊城兵起有讒臣離徙天下獄亂就聚法令酷附耳一星在畢下主聽得失伺愆邪察不祥星盛則中國微有盜賊邊候驚外國反鬪兵連年若移動佞讒行兵大起邊

尤甚月入畢多雨觜觿三星爲三軍之候行軍之藏府主葆旅收歛萬物明則軍儲盈將得勢動而明盜賊羣行葆旅起動移將有逐者參十星一曰參伐一曰大辰一曰天市一曰鈇鉞主斬刈又爲天獄主殺伐又主權衡所以平理也又主邊城爲九譯故不欲其動也參白獸之體其中三星橫列三將也東北曰左肩主左將西北曰右肩主右將東南曰左足主後將軍西南曰右足主偏將軍故黃帝占參應七將中央三小星曰伐天之都尉也主胡鮮卑戎狄之國故不欲明七將皆明大天下兵精也王道缺則芒角張伐星明與參等大臣皆謀

兵起參星失色軍散參芒角動搖邊候有急天下兵起  
又曰有斬伐之事參星移客伐主參左足入玉井中兵  
大起秦大水若有喪山石爲怪參星差戾王臣貳

南方東井八星天之南門黃道所經天之亭候主水衡  
事法令所取平也王者用法平則井星明而端列鉞一  
星附井之前主伺淫奢而斬之故不欲其明明與井齊  
則用鉞大臣有斬者以欲殺也月宿井有風雨輿鬼五  
星天目也主視明察姦謀東北星主積馬東南星主積  
兵西南星主積布帛西北星主積金玉隨變占之中央  
爲積尸主死喪祠祀一曰鈇質主誅斬鬼星明大穀成

不明人散動而光上賦歛重徭役多星徙人愁政令急  
鬼質欲其忽忽不明則安明則兵起大臣誅柳八星天  
之厨宰也主尚食和滋味又主雷雨若女主驕奢一曰  
天相一曰天庫一曰注又主木功星明大臣重慎國安  
厨食具注舉首王命興輔佐出星直天下謀伐其主星  
就聚兵滿國門七星七星一名天都主衣裳文繡又主  
急兵守盜賊故欲明星明王道昌闇則賢良不處天下  
空天子疾動則兵起離則易政張六星主珍寶宗廟所  
用及衣服又主天厨飲食賞賚之事星明則王者行五  
禮得天之中動則賞賚離徙天下有逆人就聚有兵翼



二十二星天之樂府主俳倡戲樂又主夷狄遠客負海之賓星明大禮樂興四夷賓動則蠻夷使來離徙則天子舉兵軫四星主冢宰輔臣也主車騎主載任有軍出入皆占於軫又主風生死喪軫星明則車駕備動則車騎用離徙天子憂就聚兵大起轄星傳軫兩傍主王侯左轄爲王者同姓右轄爲異姓星明兵大起遠軫凶軫轄舉南蠻侵車無轄國主憂長沙一星在軫之中主壽命明則主壽長子孫昌

右四方二十八宿并輔官一百八十二星

星官在二十八宿之外者

庫樓十星其六大星爲庫南四星爲樓在角南一曰天庫兵車之府也旁十五星三三而聚者柱也中央四小星衡也主陳兵又曰天庫空則兵四合東北二星曰陽門主守隘塞也南門二星在庫樓南天之外門也主守兵平星二星在庫樓北平天下之法獄事廷尉之象也天門二星在平星北亢南七星曰折威主斬殺頓頑二星在折威東南主考囚情狀察詐僞也騎官二十七星在氏南若天子武賁主宿衛東端一星騎陣將軍騎將也南三星車騎車騎之將也陣車三星在騎官東北革車也積卒十二星在房心南主爲衛也他星守之近臣

誅從官二星在積卒西北龜五星在尾南主卜以占吉凶傳說一星在尾後傳說主章祝巫官也章請號之聲也主王后之內祭祀以祈子孫廣求胤嗣詩云克禋克祀以弗無子此之象也星明大王者多子孫魚一星在尾後河中主陰事知雲雨之期也星不明則魚多亡若魚少動搖則大水暴出出漢中則大魚多死杵三星在箕南杵給庖春客星入杵曰天下有急糠一星在箕舌前杵西北鼈十四星在南斗南鼈爲水蟲歸太陰有星守之白衣會主有水令農丈人一星在南斗西南老農主稼穡也狗二星在南斗魁前主吠守天田九星在牛

南羅堰九星在牽牛東距馬也以壅畜水潦灌溉溝渠也九坎九星在牽牛南坎溝渠也所以導達泉源疏瀉瀛溢通溝洫也九坎間十星曰天池一曰三池一曰天海主灌溉事九坎東列星北一星曰齊齊北二星曰趙趙北一星曰鄭鄭北一星曰越越東二星曰周周東南北列二星曰秦秦南二星曰代代西一星曰晉晉北一星曰韓韓北一星曰魏魏西一星曰楚楚南一星曰燕其星有變各以其國秦代東三星南北列曰離瑜離圭衣也瑜玉飾皆婦人之服星也虛南二星曰哭哭東二星曰泣泣哭皆近墳墓泣南十三星曰天壘城如貫索

狀主北夷丁零匈奴敗曰四星在虛危南知凶災他星  
守之飢兵起危南二星曰蓋屋主治宮室之官也虛梁  
四星在蓋屋南主園陵寢廟非人所處故曰虛梁室南  
六星曰雷電室西南二星曰土功吏主司過度壁南二  
星曰土公土公西南五星曰磳磳磳南四星曰雲雨  
皆在壘壁北羽林四十五星在營室南一曰天軍主軍  
騎又主翼王也壘壁陣十二星在羽林北羽林之垣壘  
也主軍位爲營壘也三星有在天軍中者皆爲兵起熒  
惑太白辰星尤甚北落師門一星在羽林南北者宿在  
北方也落天之蕃落也師衆也師門猶軍門也長安城

北門曰北落門以象北也主非常以候兵有星守之虜  
入塞中兵起北落西北有十星曰天錢北落西南一星  
曰天綱主武帳北落東南九星曰八魁主張禽獸客星  
入之多盜賊八魁西北三星曰鈇質一曰鈇鉞有星入  
之皆爲大臣誅奎南七星曰外屏外屏南七星曰天濶  
厠也屏所以障之也天濶南一星曰土司空主水土之  
事故又知禍殃也客星入之多土功天下大疾婁東五  
星曰左更山虞也主澤藪竹木之屬亦主仁智婁西五  
星曰右更牧師也主養牛馬之屬亦主禮義二更秦爵  
名也天倉六星在婁南倉穀所藏也星黃而大歲熟西

南四星曰天庾積厨粟之所也天困十三星在胃南困倉廩之屬也主給御糧也星見則困倉實不見卽虛天廩四星在昴南一曰天膺主畜黍稷以供饗祀春秋所謂御廩此之象也天苑十六星在昴畢南天子之苑囿養禽獸之所也主馬牛羊星明則牛馬盈希則死苑西六星曰芻藁以供牛馬之食也一曰天積天子之藏府也星盛則歲豐穰希則貨財散苑南十三星曰天園植菓菜之所也畢附耳南八星曰天節主使臣之所持者也天節下九星曰九州殊口曉方俗之官通重譯者也畢柄西五星曰天陰參旗九星在參西一曰天旗一曰

天弓主司弓弩之張候變禦難玉井四星在參左足下主水漿以給厨西南九星曰九游天子之旗也玉井東南四星曰軍井行軍之井也軍井未達將不言渴名取此也屏二星在玉井南屏爲屏風客星入之四足蟲大疾天厠四星在屏東溷也主觀天下疾病天矢一星在厠南色黃則吉他色皆凶軍市十三星在參東南天軍貿易之市使有無通也野鷄一星主變怪在軍市中軍市西南二星曰丈人丈人東二星曰子子東二星曰孫東井西南四星曰水府主水之官也東井南垣之東四星曰四瀆江河淮濟之精也狼一星在東井東南狼爲

野將主侵掠色有常不欲變動也角而變色動搖盜賊  
萌胡兵起人相食躁則人主不靜不居其宮馳騁天下  
北七星曰天狗主守財弧九星在狼東南天弓也主備  
盜賊常向於狼弧矢動移不如常者多盜賊胡兵大起  
狼弧張害及胡天下乖亂又曰天弓張天下盡兵主與  
臣相謀弧南六星爲天社昔共工氏之子句龍能平水  
土故祀以配社其精爲星老人一星在弧南一曰南極  
常以秋分之旦見于景春分之夕而沒于丁見則化平  
主壽昌亡則君危代天常以秋分候之南郊柳南六星  
曰外厨厨南一星曰天紀主禽獸之齒稷五星在七星

南稷農正也取乎百穀之長以爲號也張南十四星曰  
天廟天子之祖廟也客星守之祠官有憂翼南五星曰  
東區蠻夷星也軫南三十二星曰器府樂器之府也青  
丘七星在軫東南蠻夷之國號也青丘西四星曰土司  
空主界域亦曰司徒土司空北二星曰軍門主營候豹  
尾威旗

自攝提至此大凡二百五十四官一千二百八十  
三星并二十八宿輔官名曰經星常宿遠近有度  
小大有差苟或失常實表災異

天漢起東方經尾箕之間謂之漢津乃分爲二道其南

經傳說魚天侖天弁河鼓其北經龜貫箕下次絡南斗魁左旗至天津下而合南道乃西南行又分夾匏瓜絡人星杵造父騰蛇五良傳路閣道北端太陵天船卷舌而南行絡五車經北河之南入東井水位而東南行絡南河闕丘天狗天紀天稷在七星南而沒

天占

鴻範五行傳曰清而明者天之體也天忽變色是謂易常天裂陽不足是謂臣強下將害上國後分裂其下之主當之天開見光流血滂滂天裂見人兵起國亡天鳴有聲至尊憂且驚皆亂國之所生也

漢惠帝二年天開東北長三十餘丈廣十餘丈後有呂氏變亂

晉惠帝大安二年天中裂穆帝升平五年又裂廣數丈並有聲如雷其後皆有兵革之應

七曜

日循黃道東行一日一夜行一度三百六十五日有奇而周天行東陸謂之春行南陸謂之夏行西陸謂之秋行北陸謂之冬行以成陰陽寒暑之節是故傳云日爲太陽之精主生養恩德人君之象也又人君有瑕必露其慝以告示焉故日月行有道之國則光明人君吉昌

百姓安寧日變色有軍軍破無軍喪侯王其君無德其臣亂國則日赤無光日失色所臨之國不昌日晝昏行人無影到暮不止者上刑急下人不聊生不出一年有大水日晝昏烏鳥羣鳴國失政日中烏見主不明爲政亂國有白衣會日中有黑子黑氣黑雲乍三年五臣廢其主日食陰侵陽臣掩君之象有亡國有死君有大水日食見星有殺君天下分裂王者修德以禳之

月者陰之精也其形圓其質清日光照之則見其明日光所不照則謂之魄故月望之日日月相望人居其間盡覩其明故形圓也二弦之日日照其側人觀其傍故

半明半魄也晦朔之日日照其表人在其裏故不見也其行有遲疾其極遲則日行十二度強極疾則日行十四度半強遲則漸疾疾極漸遲二十七日半強而遲疾一終矣又月行之道斜帶黃道十三日有奇在黃道表又十三日有奇在黃道裏表裏極遠者去黃道六度二十七日日有奇陰陽一終張衡云對日之衝其大如日日光不照謂之闇虛闇虛逢月則月食值星則星亡今曆家月望行黃道則值闇虛矣值闇虛有表裏深淺故食有南北多少月爲太陰之精以之配日女主之象也之比德刑罰之義列之朝廷諸侯大臣之類故君明則

月行依度臣執權則月行失道大臣用事兵刑失理則  
月行乍南乍北女主外戚擅權則或進或退月變色將  
有殃月晝明姦邪並作君臣爭明女主失行陰國兵強  
中國饑天下謀僭數月重見國以亂亡

歲星曰東方春木於人五常仁也五事貌也仁虧貌失  
逆春令傷木氣則罰見歲星歲星盈縮曰丌舍命國丌  
所居久丌國有德厚五穀豐昌不可伐丌對爲衝歲乃  
有殃歲星安靜中度吉盈縮失次丌國有變不可舉事  
用兵又曰人主出象也色欲明光潤澤德合同又曰進  
退如度姦邪息變色亂行主無福又主福主大司農主

齊吳主司天下諸侯人君之過主歲五穀赤而角丌國  
昌赤黃而沉丌野大穰

熒惑曰南方夏火禮也視也禮虧視失逆夏令傷火氣  
罰見熒惑熒惑法使行無常出則有兵入則兵散曰舍  
命國爲亂爲賊爲疾爲喪爲飢爲兵居國受殃環繞勾  
已芒角動搖變色乍前乍後乍左乍右丌殃愈甚丌南  
丈夫北女子喪周旋止息乃爲死喪寇亂丌野亡地丌  
失行而速兵聚丌下順之戰勝又曰熒惑主大鴻臚主  
死喪主司空又爲司馬主楚吳越以南又司天下羣臣  
之過司驕奢亡亂妖孽主歲成敗又曰熒惑不動兵不



戰有誅將刀出色赤怒逆行成鉤已戰凶有圍軍鉤已  
有芒角如鋒刃人主無出宮下有伏兵芒大則人民怒  
君子遑遑小人浪浪不有亂臣則有大喪人欺吏吏欺  
王又爲外則兵內則理政爲天子之理也故曰雖有明  
天子必視熒惑所在刀入守犯太微軒轅營室房心主  
命惡之

填星曰中央季夏土信也思心也仁義禮智曰信爲主  
貌言視聽曰心爲政故四星皆失填乃爲之動動而盈  
侯王不寧縮有軍不復所居之宿國吉得地及女子有  
福不可伐去之失地若有女憂居宿久國福厚易則薄

失次而土二三宿曰盈有主命不成不乃大水失次而  
下曰縮后戚刀歲不復不乃天裂若地動一曰填爲黃  
帝之德女主之象主德厚安危存亡之機司天下女主  
之過又曰天子之星也天子失信則填星大動

太白曰西方秋金義也言也義虧言失逆秋令傷金氣  
罰見太白太白進退臣侯兵高埤遲速靜躁見伏用兵  
皆象之吉刀出西方失行夷狄敗出東方失行中國敗  
未盡期日過參天病其對國若經天天下革人更王是  
謂亂紀人民流亡晝與日爭明強國弱小國強女主昌  
又曰太白大臣其號上公也大司馬位謹候此

辰星曰北方冬水智也聽也智虧聽失逆冬令傷水氣  
罰見辰星辰星見主刑主廷尉主燕趙又爲燕趙代以  
北宰相之象亦爲殺伐之氣戰鬪之象又曰軍於野辰  
星爲偏將之象無軍爲刑事和陰陽應丁時不和出失  
丁時寒暑失丁節邦當大饑當出不出是謂擊卒兵大  
起在於房心間地動亦曰辰星出入躁疾常主夷狄又  
曰蠻夷出星亦主刑法之得失色黃而小地大動

凡五星有色大小不同各依丁行而順時應節色變有  
類凡青皆比參左肩赤比心大星黃比參右肩白比狼  
星黑比奎大星不失本色而應丁四時者吉色害丁行

凶

凡五星所出所行所直之辰其國爲得位者歲星曰德  
熒惑有禮填星有福太白兵強辰星陰陽和所行所直  
之辰順其色而有角者勝其色害者敗居實有德也居  
虛無德也色勝位行勝色行得盡勝之營室爲清廟歲  
星廟也心爲明堂熒惑廟也南斗爲文太室填星廟也  
亢爲䟽廟太白廟也七星爲員宮辰星廟也五星行至  
其廟謹候丁命

凡五星盈縮失位丁精降于地爲人歲星降爲貴臣熒  
惑降爲童兒歌謠嬉戲填星降爲老人婦女太白降爲

仕夫處於林麓辰星降爲婦人吉凶之應隨其象告  
凡五星木與土合爲內亂饑與水合爲變謀而更事與  
火合爲饑爲旱與金合爲白衣之會合鬪國有內亂野  
有破軍爲水太白在南歲星在北名曰牡年穀大熟太  
白在北歲星在南年或有或無火與金合爲爍爲喪不  
可舉事用兵從軍爲軍憂離之軍却出太白陰分宅出  
其陽偏將戰與土合爲憂主孽與水合爲北軍用兵舉  
事大敗一曰火與水合爲焮不可舉事用兵土與水合  
爲壅沮不可舉事用兵有覆軍下師一曰爲變謀更事  
必爲旱與金合爲疾爲白衣會爲內兵國亡地與木合

國饑水與金合爲變謀爲兵憂入太白中而上出破軍  
殺將客勝下出客亡地視旗所指呂命破軍環繞太白  
若與鬪大戰客勝

凡木火土金與水鬪皆爲戰兵不在外皆爲內亂

凡同舍爲合相陵爲鬪二星相近其殃大相遠無傷七  
寸呂內必之

凡月蝕五星其國亡歲以饑災惑以亂填以殺太白以  
強國戰辰以女亂

凡五星入月其野有逐相太白將僂

凡五星所聚其國王天下從歲呂義從災惑呂禮從填

呂重從太白呂兵從辰呂法各呂其事致天下也三星若合是謂驚立絕行其國外內有兵天喪人民改立侯王四星若合是謂太陽其國兵喪並起君子憂小人流五星若合是謂易行有德受慶改立王者奄有四方子孫蕃昌亡德受殃離其國家滅其宗廟百姓離去被滿四方五星皆大其事亦大皆小事亦小凡五星色其圓白爲喪爲旱赤中不平爲兵爲憂青爲水黑爲疾疫爲多死黃爲吉皆角赤犯我城黃地之爭白哭泣聲青有兵憂黑有水五星同色天下偃兵百姓安寧歌儺以行不見災疾五穀蕃昌

凡五星爲政緩則不行急則過分逆則占熒惑緩則不入急則不出違道則占填緩則不還急則過舍逆則占太白緩則不出急則不入逆則占辰星緩則不出急則不入非時則占五星不先行則年穀豐昌

凡五星分天之中則于東方中國積于西方外國用兵者利辰星不出太白爲客其出太白爲主出而與太白不相從及各出一方爲格野有軍不戰五星爲五德之主其行或入黃道裏或出黃道表猶月行出有陰陽也終出入五常不可以算數求也其東行曰順西行曰逆順則疾逆則遲通而率之終爲東行矣不東不西曰留

與日相近而不見曰伏伏與日同度曰合其留行逆順掩合犯法陵變色芒角凡其所主皆以時政五常五官五事之得失而見其變木火土三星行遲夜半經天其初皆與日合度而後順行漸遲追日不及晨見東方行去日稍遠朝時近中則留留經旦過中則逆行逆行至夕時近中則又留留而又順先遲漸速以至于夕伏西方乃更與日合

金水二星行速而不經天自始與日合之後行速而先日夕見西方去日前稍遠夕時欲近南方則漸遲遲極則留留而近日則逆行而合日在于日後晨見東方逆

極則留留而後遲遲極去日稍遠旦時欲近南方則速行以追日晨伏于東方復與日合此五星合見遲速逆順留行之大經也昏旦者陰陽之大分也南方者太陽之位而天地之經也七曜行至陽位當天之經則虧昃留逆而不居焉此天之常道也三星經天二星不經天三天兩地之道也

凡五星見伏留行逆順遲速應曆度者爲得其行政合于常違曆錯度而失路盈縮者爲亂行亂行則爲妖星彗孛而有亡國革政兵饑喪亂之禍云

古曆五星並順行秦曆始有金火之逆又甘石並時自

有差異漢初測候乃知五星皆有逆行其後相承罕能  
察至後魏末清河張子信學藝博通尤精曆數因避葛  
榮亂隱於海島中積三十許年專以渾儀測候日月五  
星差變之數以算步之始悟日月交道有表裏遲速五  
星見伏有感召向背言日行在春分後則遲秋分後則  
速合朔月在日道裏則日食若在日道外雖交不虧月  
望值交則虧不問表裏又月行遇木火土金四星向之  
則速背之則遲五星行四方列宿各有所好惡所居遇  
其好者則留多行遲見早遇其惡者則留少行速見遲  
與常數並差少者差至五度多者差至三十許度其辰

星之行見伏尤異晨應見在雨水後立夏前夕應見在  
處暑後霜降前者並不見啓蟄立夏立秋霜降四氣之  
內晨夕去日前後三十六度內十八度外有木火土金  
一星者見無者不見後張胄玄劉孝孫劉焯等依此差  
度爲定入交食分及五星定見定行與天密會皆古人  
所未得也梁奉朝請祖暅天監中受詔集古天官及圖  
緯舊說撰天文錄三十卷逮周氏克梁獲庾季才爲太  
史令撰靈臺祕苑一百二十卷占驗益備今略其雜星  
瑞星妖星客星流星及雲氣各狀次之於此云

瑞星

一曰景星如半月生於晦朔助月爲明或曰星大而中空或曰有三星在赤方氣與青方氣相連黃星在赤方氣中亦名德星二曰周伯星黃色煌煌然所見之國大昌三曰含譽光耀似彗喜則含譽射

星雜變

一曰星晝見若星與日並出名曰嫁女星與日爭光武且弱文且強女子爲王在邑爲喪在野爲兵又曰臣有姦心上不明臣下從橫大水浩洋又曰星晝見虹不滅臣人生明星奪日光天下有立王二曰恒星不見恒星者在位人君之類不見者象諸侯之背畔不佐王者奉

順法度無君之象也又曰恒星不見主不嚴法度消又曰天子失政諸侯橫暴又曰常星列宿不見象中國諸侯微滅也三曰星鬪星鬪天下大亂四曰星搖星搖人衆將勞五曰星隕大星隕下陽失其位災害之萌也又曰衆星墜人失其所也凡星所墜國易政又曰星墜當其下有戰場天下亂期三年又曰奔星之所墜其下有兵列宿之所墜滅家邦衆星之所墜衆庶亡又曰填星墜海水洑黃星騁海水躍又曰黃星墜海水傾亦曰驥星墜而渤海決星隕如雨天子微諸侯力政五伯代興更爲盟主衆暴寡大并小又曰星辰附離天猶庶人附

離王者也王者失道綱紀廢下將畔去故星畔天而隕以見其象國有兵凶則星墜爲鳥獸天下將亡則星墜爲飛蟲天下大兵則星墜爲金鐵天下有水則星墜爲土國主亡有兵則星墜爲草木兵起國主亡則星墜爲沙星墜爲人而言者善惡如其言又曰國有大喪則星墜爲龍

妖星

妖星者五行之氣五星之變各見其方以爲殃灾各以其日五色占知何國吉凶決矣行見無道之國失禮之邦爲兵爲饑水旱死亡之徵也又曰凡妖星所出形狀

不同爲殃如一其出不過一年若三年必有破國屠城其君死天下大亂兵士亂行戰死於野積尸從橫餘殃不盡爲水旱兵飢疾疫之殃又曰凡妖星出見長大灾深期遠短小灾淺期近三尺至五尺期百日五尺至一丈期一年一丈至三丈期三年三丈至五丈期五年五丈至十丈期七年十丈以上期九年審以察之其灾必應彗星世所謂掃星本類星末類彗小者數寸長或竟天見則兵起大水主掃除舊布新有五色各依五行本精所主史臣案彗躰無光傳日而爲光故夕見則東指晨見則西指在日南北皆隨日光而指頓挫其芒或



長或短光芒所及則爲災又曰孛星彗之屬也偏指曰彗芒氣四出曰孛孛者孛然非常惡氣之所生也內不有大亂則外有大兵天下合謀闇蔽不明有所傷害晏子曰君若不改孛星將出彗星何懼乎由是言之災甚於彗

歲星之精流爲天棊天槍天猾天衝國皇反登一曰天棊一名覺星或曰天格本類星末銳長四丈主滅兵主奮爭又曰天棊出其國凶不可舉事用兵又曰期三月必有破軍拔城又曰天棊見女主用事其本者爲主人二曰天槍主捕制或曰攬雲如牛槍雲如馬或曰如槍

左右銳長數丈天攬本類星末銳長丈三曰天猾主招亂又曰人主自恣逆天暴物則天猾起四曰天衝狀如人蒼衣赤首不動主滅位又曰衝星出臣謀主武卒發又曰天衝抱極泣帝前血濁霧下天下寃五曰國皇或曰機星散爲國皇國皇之星大而赤類南極老人星也主滅姦主內寇難見則兵起天下急或云去地一二丈如炬火狀後客星內亦有國皇各同而占狀異六曰反登主夷分皆少陽之精司徒之類青龍七宿之域有謀反若恣虐爲害主失春政者以出時衝爲期皆主君徵也

災惑之精流爲析旦蚩尤旗昭明司危天攬一曰析旦

或曰昭旦主弱之符又曰析旦橫出參權百尺爲相誅  
滅二曰蚩尤旗或曰旋星散爲蚩尤旗或曰蚩尤旗五  
星盈縮之所生也狀類彗而後曲象旗或曰四望無雲  
獨見赤雲蚩尤旗也或曰蚩尤旗如箕可長二丈末有  
星又曰亂國之王衆邪並積有雲若植藿竹長黃上白  
下名曰蚩尤旗主誅逆國又曰帝將怒則蚩尤旗出又  
曰虐王反度則蚩尤旗出或曰本類星而後委曲其像  
旗旛可長二三丈見則王者旗鼓大行征伐四方兵大  
起不然國有大喪三曰昭明者五星變出於西方名曰  
昭明金之氣也又曰赤彗分爲昭明昭明滅光象如太

白七芒故以爲起霸之徵或曰機星散爲昭明又曰西  
方有星望之去地可六丈而有光其類太白數動察之  
中赤是謂西方之野星名曰昭明出則兵大起其出也  
下有喪出南方則西方之邦失地或曰昭明如太白不  
行主起有德又曰西方有星大而白有角目下視之名  
曰昭明金之精出則兵大起若守房心國有喪必有屠  
城昭明下則爲天狗所下者大戰流血四曰司危或曰  
機星散爲司危又曰白彗之氣分爲司危司危平以爲  
乖爭之徵或曰司危星大有毛兩角又曰司危星類太  
白數動察之而赤司危出強國盈主擊強侯兵也又曰

司危見則主失法期八年豪傑起天子以不義失國有聲之臣行主德也又曰司危見則其下國相殘賊又曰司危星出正西西方之野星去地可六丈大而白類大白一曰見兵起強又曰司危出則非其下有兵衝不利五曰天攙其狀白小數動是謂攙星一名斬星天攙主殺時又曰天攙見女主用事者其本爲主人又曰天攙出其下相攙爲饑爲兵赤地千里枯骨籍籍亦曰天攙出其國內亂又曰太陽之精赤烏七宿之域有謀反恣虐爲害主失夏政

填星之精流爲五殘六賊獄漢大賁炤星絀流弗星旬始擊咎一曰五殘或曰旋星散爲五殘亦曰蒼彗散爲五殘故爲毀敗之徵或曰五殘五分亦曰一本而五枝也期九年姦與三九二十七大亂不可禁又曰五殘者五行之變出於東方五殘木之氣也一曰五鏗又曰五殘星出正東東方之野星狀類辰星可去地六七丈大而白主乖亡或由東方有星望之去地可六丈大而赤察之中青或曰星表青氣如暈有毛其類歲星是謂東方之野星名曰五殘出則兵大起其出也下有喪出北則東方之邦失地又曰五殘出四蕃虛天子有急兵或曰五殘大而赤數動察之有青又曰五殘出則兵起二

曰六賊者五行之氣出於南方或曰六賊火之氣也或曰六賊星形如彗又曰南方有星望之可去地六丈赤而數動察之有光其類熒惑是謂南方之野星名曰六賊出則兵起其國亂其出也下有喪出東方則南方之邦失地又曰六賊星見出正南南方之星去地可六丈大而赤數動有光三曰獄漢一曰咸漢或曰權星散爲獄漢又曰咸漢者五行之氣出於北方水之氣也獄漢青中赤表下有三彗從橫主逐王刺王又曰北方有星望之可去地六丈大而赤數動察之中青黑其類辰星是謂北方之野星名曰咸漢出則兵起其下有喪出西

方則北方之邦失地又曰獄漢動諸侯驚出則陰橫四曰大賁主暴衝五曰炤星主滅邦六曰緇流動天下教主伏逃又曰緇流主自理無所逃七曰芘星在東南本有星末類芘所當之國實受其殃八曰旬始或曰樞星散爲旬始或曰五星盈縮之所生也亦曰旬始妖氣又曰旬始蚩尤也又曰旬始出於北斗旁狀如雄雞其怒青黑象伏鼈又曰黃慧分爲旬始旬始者今起也狀如雄雞土含陽以文白接精象雞故以爲立主之題期十年聖人起代又曰旬始主爭兵主亂主招橫又曰旬始照其下必有滅王五姦爭作暴骨積骸以子續食見則

臣亂兵作諸侯爲虐又曰常以戊戌日視五車及天軍  
天庫中有奇怪曰旬始狀如鳥有喙而見者則兵大起  
攻戰當其首者破死又曰出見北斗聖人受命天子壽  
王者有福九曰擊咎出臣下主一曰臣禁主主大兵又  
曰土精斗七星之域以長四方司空之位有謀反恣虐  
者占如上

太白之精散爲天杵天柎伏靈大敗司姦天狗天殘卒  
起一曰天杵主牂羊二曰天柎主擊殃三曰伏靈主領  
讒伏靈出天下亂復人四曰大敗主鬪衝或曰大敗出  
擊咎謀五曰司姦主見妖六曰天狗亦曰五星氣合之

變出西南金火氣合名曰天狗或曰天狗星有毛旁有  
短彗下如狗形者主徵兵主討賊亦曰天狗流五將鬪  
又曰西北方有星長三丈而出水金氣交名曰天狗亦  
曰西北三星大而白名曰天狗見則大兵起天下饑人  
相食又曰天狗所下之處必有大戰破軍殺將伏尸流  
血天狗食之皆期一年中二年遠三年各以其所下之  
國以占吉凶後流星內天狗  
名同占狀小異七曰天殘主貪殘八曰卒  
起卒起見禍無時諸變有萌臣運柄又曰少陰之精大  
司馬之類白獸七宿之域有謀反若恣虐爲害主失秋  
政者期如上占禍亦應之

辰星之精散爲枉矢破女拂樞滅寶繞廷驚理大奮祀  
一曰枉矢或曰填星之變爲枉矢又曰機星散爲枉矢  
亦曰枉矢五星盈縮之所生也弓弩之像也類大流星  
色蒼黑蛇行望之如有毛目長數匹著天主反萌主射  
愚又曰黑彗分爲枉矢枉矢者射是也枉矢見謀反之  
兵合射所誅亦爲以亂伐亂又曰人君暴專已則有枉  
矢動亦曰枉矢類流星望之有尾目長可一匹布皎皎  
著天見則大兵起大將出弓弩用期三年曰枉矢所觸  
天下之所伐射滅之象也二曰破女破女若見君臣皆  
誅主勝之符三曰拂樞拂樞動亂駭擾無調時又曰拂  
樞主制時四曰滅寶滅寶起相得之又曰滅寶主伐之  
五曰繞廷繞廷主亂孳六曰驚理驚理主相署七曰大  
奮祀大奮祀主招邪或曰大奮祀出主安之太陰之精  
玄武七宿之域有謀反若恣虐爲害主失冬政者期如  
上占禍亦應之又曰五精潛潭皆以類逆所犯行失時  
指下臣承類者乘而害之皆滅亡之徵也入天子宿主  
滅諸侯五百謀

離妖

一曰天鋒天鋒彗象矛鋒者也主從橫天下從橫則天  
鋒星見二曰燭星狀如太白其出也不行見則不久而

滅或曰主星上有三彗上出燭星所出邑反又曰燭星所燭者城邑亂又曰燭星所出有大盜不成三曰蓬星一名王星狀如夜火之光多卽至四五少卽一二亦曰蓬星在西南修數丈左右兌出而易處又曰有星其色黃白方不過三尺名曰蓬星又曰蓬星狀如粉絮見則天下道術士當有出者布衣之士貴天下大平五穀成又曰蓬星出北斗諸侯有奪地以地亡有兵起星所居者期不出三年又曰蓬星出太微中天子立王四曰長庚狀如一匹布著天見則兵起五曰四填星出四隅去地六丈餘或曰四填去地可四丈或曰四填星大而赤去地二丈當以夜半時出四填星見十月而兵起又曰四填星見四隅皆爲兵起其下六曰地維臧光地維臧光者五行之氣出於四季土之氣也又曰有星出大而赤去地二三丈如月始出謂之地維臧光四隅有星望之可去地四丈而赤黃搖動其類填星是謂中央之野星出於四隅名曰地維臧光出東北隅天下大水出東南隅天下大旱出西南隅則有兵起出西北隅則天下亂兵大起又曰地維臧光見下有亂者亡有德者昌七曰女帛女帛者五星氣合變出東北水木氣合也又曰東北有星長三丈而出名曰女帛見則天下兵起若有

大喪又東北有大星出名曰女帛見則天下有大喪八  
曰盜星盜星者五星氣合之變出東南火木氣合也又  
曰東南有星長三丈而出名曰盜星見則天下有大盜  
多寇賊九曰積陵積陵者五星氣合之變出西北金水  
氣合也又曰西南有星長三丈名曰積陵見則天下隕  
霜兵大起五穀不成人饑十曰端星端星者五星氣合  
之變出與金木水火合於四隅又四隅有星大而赤察  
之中黃數動長可四丈此土之氣効於四季名曰四隅  
端星所出兵大起十一曰昏昌有星出西北氣青赤以  
環之中赤外青名曰昏昌見則天下兵起國易政先起

者昌後起者亡高十丈亂一年高二十丈亂二年高三  
十丈亂三年十二曰莘星有星出西北狀如有環二名  
山勤一星見則諸侯有失地西北國十三曰白星有如  
星非星狀如削瓜有勝兵名曰白星白星出爲男喪十  
四曰菟昌西北菟昌之星有赤青環之有殃有青爲水  
此星見則天下改易十五曰格澤狀如炎火又曰格澤  
星也上黃下白從地而上下天上銳見則不種而穫又  
曰不有土功必有大客鄰國來者期一年二年又曰格  
澤氣赤如火炎炎中天上下同色東西緬天若於南北  
長可四五里此熒惑之變見則兵起其下伏尸流血期



三年十六日歸邪狀如星非星如雲非雲或曰有兩赤  
彗上向上有蓋狀如氣下連星或曰見必有歸國者十  
七日濛星夜有赤氣如牙旗長短四面西南最多又曰  
刀星亂之象又曰徧天薄雲四方生赤黃氣長三尺乍  
見乍沒尋皆消滅又曰刀星見天下有兵戰鬪流血或  
曰徧天薄雲四方合有八氣蒼白色長三尺乍見乍沒  
漢京房著風角書有集星章所載妖星皆見於月旁互  
有五色方雲以五寅日見各五星所生云

天槍星生箕宿中 天根星生尾宿中 天荆星生心  
宿中 真若星生房宿中 天猿星生氏宿中 天樓

星生亢宿中 天垣星生左角宿中

皆歲星所生也見以甲寅日其星咸有兩青方在其旁  
天陰星生軫宿中 晉若星生翼宿中 官張星生張

宿中 天惑星生七宿中 天雀星生柳宿中 赤若

星生鬼宿中 蚩尤星生井宿中

皆熒惑之所生也出在景寅日有兩赤方在其旁

天上 天伐 從星 天樞 天翟 天沸 荆彗

皆鎮星之所生也出在戊寅日有兩黃方在其旁

若星生參宿中 帚星生觜宿中 若彗星生畢宿中

竹彗星生昴宿中 牆星生胃宿中 椽星生婁宿中

白藿星生奎宿中

皆太白之所生也出在庚寅日有兩白方在其旁

天美星生壁宿中 天冕星生室宿中 天杜星生危

宿中 天麻星生虛宿中 天林星生女宿中 天高

星生牛宿中 端下星生斗宿中

皆辰星之所生也出以壬寅日有兩黑方在其旁

已前三十五里卽五行之氣所生皆出月左右方氣之中各以其所生星將出不出日數期候之當其未出之前而見見則有水旱兵喪饑亂所指亡國失地王死破軍殺將

### 客星

客星者周伯老子王蓬絮國皇溫星凡五星皆客星也  
行諸列舍十二國分野各在其所臨之邦所守之宿以

占吉凶周伯大而色黃煌煌然見其國兵起若有喪天

下饑衆庶流亡去其鄉

瑞星中名狀與此詞而占異

老子明大色白

淳淳然所出之國爲饑爲凶爲善爲惡爲喜爲怒常出

見則兵大起人主有憂王者以赦除咎則災消王蓬絮

狀如粉絮拂拂然見則其國兵起若有喪白衣之會其

邦饑亡又曰王蓬絮星色青而熒熒然所見之國風雨

不如節焦旱物不生五穀不成登蝗蟲多國皇星出而

大其色黃白望之有芒角見則兵起國多變若有水饑人主惡之衆庶多疾溫星色白而大狀如風動搖常出四隅出東南天下有兵將軍出於野出東北當有千里暴兵出西北亦如之出西南其國兵喪並起若有大水人饑又曰溫星出東南爲大將軍服屈不能發者出於東北暴骸三千里出西亦然

凡客星見其分若留止卽以其色占吉凶星大事大星小事小星色黃得地色白有喪色青有憂色黑有死色赤有兵各以五色占之皆不出三年又曰客星入列宿中外官者各以其所出部舍官名爲其事所之者爲其

謀其下之國皆受其禍以所守之舍爲其期以五氣相賊者爲其使

流星

流星天使也自上而降曰流自下而升曰飛大者曰奔奔亦流星也星大者使大星小者使小聲隆隆者怒之象也行疾者期速行遲者期遲大而無光者衆人之事小而光者貴人之事大而光者其人貴且衆也乍明乍滅者賊敗成也前大後小者恐憂也前小後大者喜事也蛇行者姦事也往疾者往而不返也長者其事長久也短者事疾也奔星所墜其下有兵無風雲有流星見

良久間乃入爲大風發屋折木小流星百數四面行者  
庶人流移之象流星異狀名占不同今略古書及荊州  
占所載云

流星之尾長二三丈暉然有光竟天其色白者主使也  
色赤者將軍使也流星有光其色黃白者從天墜有音  
如炬燦火下地野雉盡鳴斯天保也所墜國安有喜若  
水流星其色青赤名曰地鴈其所墜者起兵流星有光  
青赤其長二三丈名曰天鴈軍之精華也其國起兵將  
軍當從星所之流星暉然有光白長竟天者人主之星  
也主將相軍從星所之凡星如甕者爲發謀起事大如

桃者爲使事流星大如缶其光赤黑有喙者名曰梁星  
其所墜之鄉有兵君失地

飛星大如缶若甕後皎然白前卑後高此謂頓頭其所  
從者多死亡削邑而不戰有飛星大如缶若甕後皎然  
白前卑後高搖頭乍上乍下此謂降石所下民食不足  
飛星大如缶若甕後皎然白星滅後白者曲環如車輪  
此謂解街其國人相斬爲爵祿此謂自相齧食有飛星  
大如缶若甕其後皎然白長數丈星滅後白者化爲雲  
流下名曰大滑所下有流血積骨有飛星大如缶若甕  
後皎白縵縵然長可十餘丈而委曲名曰天刑一曰天

飾將軍均封疆

天狗狀如大奔星色黃有聲其止地類狗所墜望之如火光炎炎衝天其上銳其下圓如數頃田處或曰星有毛旁有短彗下有狗形者或曰星出其狀赤白有光下卽爲天狗一曰流星有光見人面墜無音若有足者名曰天狗其色白其中黃黃如遺火狀主候兵討賊見則四方相射千里破軍殺將或曰五將鬪人相食所往之鄉有流血其君失地兵大起國易政戒守禦

餘占同前

雲氣

瑞氣

一曰慶雲若煙非煙若雲非雲郁郁紛紛蕭索輪囷是謂慶雲亦曰景雲此喜氣也太平之應一曰昌光赤如龍狀聖人起帝受終則見妖氣

一曰虹蜺日旁氣也斗之亂精主惑心主內淫主臣謀君天子誅后妃顛妻不一一曰祥雲如狗赤色長尾爲亂君爲兵喪

隋書卷二十

隋書卷二十考證

天文志中疏瀉瀛溢○瀛溢晉志作盈溢是

其星有變○其字監本訛作冀今從別本改正臣召南

按齊趙鄭越周秦代晉韓魏楚燕十二星名晉志無此志始詳列卽步天歌所謂十二諸國在下陳也又雷電土功吏土公磬礮雲雨天錢鉄質外屏天濶土司空左更右更芻藁天陰屏厠天矢皆晉志所不載蓋星名至後世而詳備耳

翼南五星曰東區○

臣召南

按東區應作東甌步天歌

可証此志及晉志並作東區蓋刊本訛脫偏旁耳

七星爲員官辰星廟也。○臣召南按員官應作員宮與

清廟明堂文太室疏廟一例晉志可証也今本史記

漢書及此志俱作員官蓋訛

太白降爲仕夫。○晉志作壯夫當是

名曰牡年。○晉志作名曰牝牡年

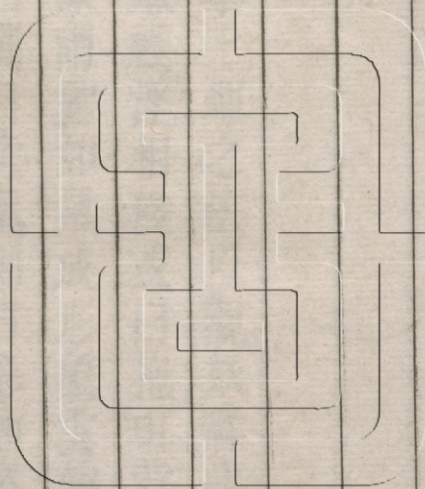
凡五星爲政。○晉志作歲政又熒惑緩則不入急則不

出晉志作緩則不出急則不入

喜則含譽射。○臣召南按此文下晉志有四曰格澤一

天段此志刪之而入其名於後文雜妖與天鋒燭星一

類其義精於晉志



隋書卷二十考證

隋書卷二十一

唐太尉揚州都督監修國史上柱國趙國公臣長孫無忌等撰

天文志第十六

天文下

十輝

周禮眡祲氏掌十輝之法以觀妖祥辨吉凶一曰祲謂陰陽五色之氣祲淫相侵或曰抱珥背璫之屬如虹而短是也二曰象謂雲如氣成形象雲如赤烏夾日以飛之類是也三曰鑿日旁氣刺日形如童子所佩之鑿也四曰監謂雲氣臨在日上也五曰闇謂日月蝕或日光



暗也六曰曹謂曹曹不光明也七曰彌謂白虹彌天而貫日也八曰序謂氣若山而在日上或曰冠珥背璫重疊次序在于日旁也九曰濟謂暈氣也或曰虹也詩所謂朝濟于西者也十曰想謂氣五色有形想也青飢赤兵白喪黑憂黃熟或曰想思也赤氣爲人獸之形可思而知其吉凶自周已降術士間出今採其著者而言之日君乘土而王其政太平則日五色又曰或黑或青或黃師破又曰遊氣蔽天日月失色皆是風雨之候也若天氣清靜無諸遊氣日月不明乃爲失色或天氣下降地氣未升厚則日紫薄則日赤若於夜則月白皆將雨

也或天氣未降地氣上升厚則日黃薄則日白若於夜則月赤將旱且風亦爲日月暈之候雨少而多陰或天氣已降地氣又升上下未交則日青若於夜則月綠色將寒候也或天地氣雖交而未密則日黑若於夜則月青將雨不雨變爲霧霧暈背虹蜺又曰沉陰日月俱無光晝不見日夜不見星皆有雲鄣之兩敵相當陰相圖議也日矇矇光士卒內亂日薄赤見日中烏將軍出旌旗舉此不祥必有敗亡又曰數日俱出若鬪天下兵大戰日鬪下有拔城日戴者形如直狀其上微起在日上爲戴戴者德也國有喜也一云立日上爲戴青赤氣抱

在日上小者爲冠國有喜事青赤氣小而交於日下爲  
纓青赤氣小而圓一二在日下左右者爲紐青赤氣如  
小半暈狀在日上爲負負者得地爲喜又曰青赤氣長  
而斜倚日傍爲戟青赤氣圓而小在日左右爲珥黃白  
者有喜又曰有軍日有一珥爲喜在日西西軍戰勝在  
日東東軍戰勝南北亦如之無軍而珥爲拜將又日旁  
如半環向日爲抱青赤氣如月初生背日者爲背又曰  
背氣青赤而曲外向爲叛象分爲反城璫者如帶璫在  
日四方青赤氣長而立日旁爲直日旁有一直敵在一  
旁欲自立從直所擊者勝日旁有二直三抱欲自立者

不成順抱擊者勝殺將氣形三抱在日四方爲提青赤  
氣橫在日上下爲格氣如半暈在日下爲承承者臣承  
君也又曰日下有黃氣三重若抱名曰承福人主有吉  
喜且得地青白氣如履在日下者爲履日旁抱五重戰  
順抱者勝日一抱一背爲破走抱者順氣也背者逆氣  
也兩軍相當順抱擊逆者勝故曰破走日抱且兩珥一  
虹貫抱抱至日順虹擊者勝日重抱內有璫順抱擊者  
勝亦曰軍內有欲反者日重抱左右二珥有白虹貫抱  
順抱擊勝得二將有三虹得三將日抱黃白潤澤內赤  
外青天子有喜有和親來降者軍不戰敵降軍罷色青

將喜赤將兵爭白將有喪黑將死日重抱且背順抱擊者勝得地若有罷師日重抱抱內外有璫兩珥順抱擊者勝破軍軍中不和不相信日旁有氣圓而周帀內赤而外青名爲暈日暈者軍營之像周環帀日無厚薄敵與軍勢齊等若無軍在外天子失御民多叛日暈有玉色有喜不得玉色有憂

凡占兩軍相當必謹審日月暈氣知其所起留止遠近應與不應疾遲大小厚薄長短抱背爲多少有無實虛久亟密疎澤枯相應等者勢等近勝遠疾勝遲大勝小厚勝薄長勝短抱勝背多勝少有勝無實勝虛久勝亟密勝疎澤勝枯重背大破重抱爲和親抱多親者益多背爲不和分離相去背於內者離於內背於外者離於外也

凡占分離相去赤內青外以和相去青內赤外以惡相去日暈明久內赤外青外人勝內青外赤內人勝內黃外青黑內人勝外黃內青黑外人勝外白內青外人勝內白外青內人勝內黃外青外人勝內青外黃內人勝日暈周帀東北偏厚厚爲軍福在東北戰勝西南戰敗日暈黃白不鬪兵未解青黑和解分地色黃土功動人不安日色黑有水陰國盛日暈七日無風雨兵大作不

可起衆大敗不及日蝕日暈而明天下有兵兵罷無兵  
兵起不戰日暈始起前滅而後成者後成面勝日暈有  
兵在外者主人不勝日暈內赤外青羣臣親外外赤內  
青羣臣親內其身身外其心日有朝夕暈是謂失地主  
人必敗日暈而珥主有謀軍在外外軍有悔日暈抱珥  
上將軍易日暈而珥如并幹者國亡有大兵交日暈上  
西將軍易兩敵相當日暈兩珥平等俱起而色同軍勢  
等色厚潤澤者賀喜日暈有直珥爲破軍貫至日爲殺  
將日暈員且戴國有喜戰從戴所擊者勝得地日暈而  
珥背左右如大車輞者兵起其國亡城兵滿野而城復

歸日暈暈內有珥一抱所謂圍城者在內內人則勝日  
暈有重抱後有背戰順抱者勝得地有軍日暈有一抱  
抱爲順貫暈內在日西西軍勝有軍日暈有一背背爲  
逆在日西東軍勝餘方放此日暈而背兵起其分失城  
日暈有背背爲逆有降叛者有反城在日東東有叛餘  
方放此日暈背氣在暈內此爲不和分離相去其色青  
外赤內節臣受王命有所之日暈上下有兩背無兵兵  
起有兵兵入日暈四背在暈內名曰不和有內亂日暈  
而四背如大車輞者四提設其國衆在外有反臣日暈  
四提必有大將出亡者日暈有四背璫其背端盡出暈

者反從內起日暈而兩珥在外有聚雲在內與外不出  
三日城圍出戰日暈有背珥直而有虹貫之者順虹擊  
之大勝得地日暈有白虹貫暈至日從虹所指戰勝破  
軍殺將日暈有虹貫暈不至日戰從貫所擊之勝得小  
將日暈有一虹貫暈內順虹擊者勝殺將日暈二白虹  
貫暈有戰客勝日重暈有四五白虹氣從內出外以此  
圍城主人勝城不拔又日重暈攻城圍邑不拔日暈二  
重其外清內濁不散軍會聚日暈三重有拔城日交暈  
無厚薄交爭力勢均厚者勝日交暈人主左右有爭者  
兵在外戰日在暈上軍罷交暈貫日天下有破軍死將

日交暈而爭者先衰不勝卽兩敵相向交暈至日月順  
以戰勝殺將一法日在上者勝日有交者赤青如暈狀  
或如合背或正直交者偏交也兩氣相交也或相貫穿  
或相向或相背也交主內亂軍內不和日交暈如連環  
爲兩軍兵起君爭地日有三暈軍分爲三日方暈而上  
下聚二背將敗人亡日暈若井垣若車輪二國皆兵亡  
又日有軍日暈不帀半暈在東東軍勝在西西軍勝南  
北亦如之日暈如車輪半暈在外者罷日半暈東向者  
西夷羌胡來入國半暈西向者東夷人欲反入國半暈  
北向者南夷人欲反入國半暈南向者北夷人欲反入

國又曰軍在外月暈師上其將戰必勝月暈黃色將軍益秩祿得位月暈有兩珥白虹貫之天下大戰月暈而珥兵從珥攻擊者利月暈有蜺雲乘之以戰從蜺所往者大勝月暈虹蜺直指暈至月者破軍殺將

雜氣

天子氣內赤外黃正四方所發之處當有王者若天子欲有遊往處其地亦先發此氣或如城門隱隱在氣霧中恒帶殺氣森森然或如華蓋在氣霧中或有五色多在晨昏見或如千石倉在霧中恒帶殺氣或如高樓在霧氣中或如山鎮蒼帝起青雲扶日赤帝起赤雲扶日

黃帝起黃雲扶日白帝起白雲扶日黑帝起黑雲扶日或日氣象青衣人無手在日西天子之氣也敵上氣如龍馬或雜色鬱鬱衝天者此帝王之氣不可擊若在吾軍戰必大勝凡天子之氣皆多上達於天以王相日見凡猛將之氣如龍兩軍相當若氣發其上則其將猛銳或如虎在殺氣中猛將欲行動亦先發此氣若無行動亦有暴兵起或如火烟之狀或白如粉沸或如火光之狀夜照人或白而赤氣繞之或如山林竹木或紫黑如門上樓或上黑下赤狀似黑旌或如張弩或如埃塵頭銳而卑本大而高兩軍相當敵軍上氣如困倉正白見

日逾明或青白如膏將勇大戰氣發漸漸如雲變作此形將有深謀

凡氣上與天連軍中有貞將或云賢將

凡軍勝氣如堤如坂前後磨地此軍士衆彊盛不可擊軍上氣如火光將軍勇士卒猛好擊戰不可擊軍上氣如山堤山上若林木將士驍勇軍上氣如埃塵粉沸其色黃白旌旗無風而颺揮揮指敵此軍必勝敵上有白氣粉沸如樓繞以赤氣者兵銳營上氣黃白色重厚潤澤者勿與戰兩敵相當有氣如人持斧向敵戰必大勝兩敵相當上有氣如蛇舉首向敵者戰勝敵上氣如一

匹帛者此雍軍之氣不可攻望敵上氣如覆舟雲如牽牛有白氣出似旌幟在軍上有雲如鬪雞赤白相隨在氣中或發黃氣皆將士精勇不可擊軍營上有赤黃氣上達於天亦不可攻

凡軍營上五色氣上與天連此天應之軍不可擊其氣上小下大其軍日增益士卒軍上氣如堤以覆其軍上前赤後白此勝氣若覆吾軍急往擊之大勝夫氣銳黃白團團而潤澤者敵將勇猛且士卒能彊戰不可擊雲如日月而赤氣繞之如日月暈狀有光者所見之地大勝不可攻

凡雲氣有獸居上者勝軍上有氣如塵埃前下後高者將士精銳敵上氣如乳武豹伏者難攻軍上恒有氣者其軍難攻軍上雲如華蓋者勿往與戰雲如旌旗如蜂向人者勿與戰兩軍相當敵上有雲如飛鳥徘徊其上或來而高者兵精銳不可擊軍上雲如馬頭低尾仰勿與戰軍上雲如狗形勿與戰望四方有氣如赤鳥在烏氣中如鳥人在赤氣中如赤杵在烏氣中如人十五五或如旌旗在烏氣中有赤氣在前者敵人精悍不可當敵上有雲如山不可說有雲如引素如陣前銳或一或四黑色有陰謀赤色饑青色兵有反黃色急去

凡氣上黃下白名曰善氣所臨之軍欲求和退若氣出北方求退向北其衆死散向東則不可信終能爲害向南將死敵上氣囚廢枯散或如馬肝色如死灰色或類偃蓋或類偃魚皆爲將敗軍上氣乍見乍不見如霧起此衰氣可擊上大下小士卒日減

凡軍營上十日無氣發則軍必勝而有赤白氣乍出卽滅外聲欲戰其實欲退散黑氣如壞山墮軍上者名曰營頭之氣其軍必敗軍上氣昏發連夜夜照人則軍士散亂軍上氣半而絕一敗再絕再敗三絕三敗在東發白氣者災深軍上氣中有黑雲如牛形或如馬形者此



是瓦解之氣軍必敗敵上氣如粉如塵者勃勃如烟或五色雜亂或東西南北不定者其軍欲敗軍上氣如羣羊羣猪在氣中此衰氣擊之必勝軍上有赤氣炎炎於天則將死士衆亂赤光從天流下入軍軍亂將死彼軍上有蒼氣須臾散去擊之必勝在我軍上須自堅守軍有黑氣如牛形或如馬形從氣霧中下漸漸入軍名曰天狗下食血則軍破軍上氣或如羣鳥亂飛或如懸衣如人相隨或紛紛如轉蓬或如揚灰或雲如卷席如匹布亂穰者皆爲敗徵氣乍見乍没乍聚乍散如霧之始起爲敗氣氣如繫牛如人臥如敗車如雙蛇如飛鳥如

决堤垣如壞屋如人相指如人無頭如驚鹿相逐如兩鷄相向皆爲敗氣

凡降人氣如人十五五皆义手低頭又云如人义手相向白氣如羣鳥趣入屯營連結百餘里不絕而能徘徊須臾不見者當有他國來降氣如黑山以黃爲緣者欲降服敵上氣青而高漸黑者將欲死散軍上氣如燔生草之烟前雖銳後必退黑氣臨營或聚或散如鳥將宿敵人畏我心意不定終必逃背逼之大勝

凡白氣從城中南北出者不可攻城不可屠城中有黑雲如星名曰軍精急解圍去有突兵出客敗城上白氣

如旌旗或青雲臨城有喜慶黃雲臨城有大喜慶青色  
從中南北出者城不可攻或氣如青色如牛頭觸人者  
城不可屠城中氣出東方其色黃此太一城白氣從中  
出青氣從城北入反向還者軍不得入攻城圍邑過旬  
雷雨者爲城有輔疾去之勿攻城上氣如烟火主人欲  
出戰其氣無極者不可攻城上氣如雙蛇者難攻赤氣  
如杵形從城中向外者內兵突出主人戰勝城上有雲  
分爲兩彗狀攻不可得赤氣在城上黃氣四面繞之城  
中大將死城降城上赤氣如飛鳥如敗車及無雲氣士  
卒必散城營中有赤黑氣如狸皮斑及赤者並亡城上  
氣上赤而下白色或城中氣聚如樓出見於外城皆可  
屠城營上有雲如衆人頭赤色下多死喪流血城上氣  
如灰城可屠氣出而北城可尅其氣出復入城中人欲  
逃亡其氣出而覆其軍軍必病氣出而高無所止用日  
久長有白氣如蛇來指城可急攻白氣從城指營宜急  
固守攻城若雨霧日死風至兵勝日色無光爲日死雲  
氣如雄雉臨城其下必有降者濛氛圍城而入城者外  
勝得入有雲如立人五枚或如三牛邊城圍

凡軍上有黑氣渾渾圓長赤氣在其中其下必有伏兵  
白氣粉沸起如樓狀其下必有藏兵無攷皆不可輕擊

伏兵之氣如幢節狀在烏雲中或如赤杵在烏雲中或如烏人在赤雲中

凡暴兵氣白如瓜蔓連結部隊相逐須臾罷而復出至八九來而不斷急賊卒至宜防固之白氣如仙人衣千萬連結部隊相逐罷而復興如是八九者當有千里兵來視所起備之黑雲從敵上來之我軍上欲襲我敵人告發宜備不宜戰壬子日候四望無雲獨見赤雲如旌旗其下有兵起若徧四方者天下盡有兵若四望無雲獨見黑雲極天天下兵大起半天半起三日內有雨災解敵欲來者其氣上有雲下有氛零中天而下敵必至雲氣如旌旗賊兵暴起暴兵氣如人持刀楯雲如人赤色所臨城邑有卒兵至驚怖須臾去赤氣如人持節兵來未息雲如方虹有暴兵赤雲如火者所向兵至天有白氣狀如匹布經丑未者天下多兵

凡戰氣青白如膏將勇大戰氣如人無頭如死人臥敵上氣如丹蛇赤氣隨之必大戰殺將四望無雲見赤氣如狗入營其下有流血

凡連陰十日晝不見日夜不見月亂風四起欲雨而無雨名曰蒙臣謀君故曰久陰不雨臣謀主霧氣若晝若夜其色青黃更相掩冒乍合乍散臣謀君逆者喪山中

冬霧十日不解者欲崩之候視四方常有大雲五色具者其下有賢人隱也青雲潤澤傲日在西北爲舉賢良雲氣如亂穰大風將至視所從來避之雲甚潤而厚大雨必暴至四始之日有黑雲氣如陣厚重者多雨氣若霧非霧衣冠不雨而濡見則其城帶甲而趣日出沒時有雲橫截之白者喪烏者驚三日內雨者各解有黑氣入營者兵相殘有赤青氣入營者兵弱有雲如蛟龍所見處將軍失魄有雲如鵠尾來蔭國上三日亡有雲如日月暈赤色其國凶青白色有大水有雲狀如龍行國有大水人流亡有雲赤黃色四塞終日竟夜照地者大臣縱恣有雲如氣昧而濁賢人去小人在位

凡白虹者百殃之本衆亂所基霧者衆邪之氣陰來冒陽

凡遇四方盛氣無向之戰甲乙日青氣在東方丙丁日赤氣在南方庚辛日白氣在西方壬癸日黑氣在北方戊己日黃氣在中央四季戰當此日氣背之吉日中有黑氣君有小過而臣不諫又掩君惡而揚君善故日中有黑氣不明也

凡白虹霧姦臣謀君擅權立威晝霧夜明臣志得申夜霧晝明臣志不申霧終日終時君有憂色黃小而白言

兵喪青言疾黑有暴水亦有兵喪黃言土功或有大風  
凡夜霧白虹見臣有憂晝霧白虹見君有憂虹頭尾至  
地流血之象

凡霧氣不順四時逆相交錯微風小雨爲陰陽氣亂之  
象從寅至辰巳上周而復始爲逆者不成積日不解晝  
夜昏暗天下欲分離

凡霧四合有虹各見其方隨四時色吉非時色凶氣色  
青考更相掩覆乍合乍散臣欲謀君爲逆者不成自亡  
凡霧氣四方俱起百步不見人名曰晝昏不有破國必  
有同門

凡天地四方昏濛若下塵十日五日以上或一日或一  
時雨不霑衣而有土名曰霾故曰天地霾君臣乖大旱  
凡海傍蜃氣象樓臺廣野氣成宮闕北夷之氣如牛羊  
羣畜穹閭南夷之氣類舟船幡旗自華以南氣下黑上  
赤嵩高三河之郊氣正赤恒山之北氣青勃碣海岱之  
間氣皆正黑江淮之間氣皆白東海氣如圓箬附漢河  
水氣如引布江漢氣勁如杼濟水氣如黑狔滑水氣如  
狼白尾淮南氣如帛少室氣如白兔青尾恒山氣如黑  
牛青尾東夷氣如樹西夷氣如室屋南夷氣如閣臺或  
類舟船陣雲如立垣杼軸雲類軸搏兩端兌忬雲如繩

居前亘天其半半天其蜚者類闕旗故鉤雲勾曲諸此  
雲見以五色占而澤搏密其見動人及有兵必起合鬪  
其直雲氣如三匹帛廣前兌後大軍行氣也韓雲如布  
趙雲如牛楚雲如日宋雲如車魯雲如馬衛雲如犬周  
雲如車輪秦雲如行人魏雲如鼠鄭齊雲如絳衣越雲  
如龍蜀雲如困車氣乍高乍下往往而聚騎氣卑而布  
卒氣搏前卑後高者疾前方而高後兌而卑者却其氣  
平者其行徐前高後卑者不止而返校騎之氣正蒼黑  
長數百丈遊兵之氣如彗埽一云長數百丈無根本喜  
氣上黃下白怒氣上下赤憂氣上下黑土功氣黃白徙

氣白

凡候氣之法氣初出時若雲非雲若霧非霧髣髴若可  
見初出森森然在桑榆上高五六尺者是千五百里外  
平視則千里舉目望則五百里仰瞻中天則百里內平  
望桑榆間二千里登高而望下屬地者三千里

凡欲知我軍氣常以甲巳日及庚子辰戌午未亥日及  
八月十八日去軍十里許登高望之可見依別記占之  
百人以上皆有氣

凡占災異先推九宮分野六壬日月不應陰霧風雨而  
陰霧者乃可占對敵而坐氣來甚卑下其陰覆人上掩

溝蓋道者是大賊必至敵在東日出候在南日中候在西日入候在北夜半候王相色吉凶死色凶

凡軍上氣高勝下厚勝薄實勝虛長勝短澤勝枯我軍在西賊軍在東氣西厚東薄西長東短西高東下西澤東枯則知我軍必勝

凡氣初出似甑上氣勃勃上升氣積爲霧霧爲陰陰氣結爲虹蜺暈珥之屬

凡氣不積不結散漫一方不能爲災必須和雜殺氣森森然疾起乃可論占軍上氣安則軍安氣不安則軍不安氣南北則軍南北氣東西則軍亦東西氣散則爲軍

### 破敗

候氣常以平旦下晡日出沒時處氣以見知大占期內有大風雨久陰則災不成故風以散之陰以諫之雲以幡之雨以馱之

### 五代災變應

梁武帝天監元年八月壬寅熒惑守南斗占曰糴貴五穀不成大旱多火災吳越有憂宰相死是歲大旱米斗五千人多餓死其二年五月尚書范雲卒

二年五月丙辰月犯心占曰有亂臣不出三年有亡國其四年交州刺史李凱舉兵反七月丙子太白犯軒轅

大星

四年六月壬戌歲星晝見占曰歲色黃潤立竿影見大  
孰是歲大穰米斛三十又曰星與日爭光武且弱文且  
彊自此後帝崇尚文儒躬自講說終於太清不修武備  
八月庚子老人星見占曰老人星見人主壽昌自此後  
每年恒以秋分後見於參南至春分而伏武帝壽考之  
象云

七年九月己亥月犯東井占曰有水災其年京師大水  
十年九月丙申天西北隆隆有聲赤氣下至地占曰天  
狗也所往之鄉有流血其君失地其年十二月馬仙理  
大敗魏軍斬馘十餘萬剋復朐山城十二月壬戌朔日  
食在牛四度

十三年二月丙午太白失行在天關占曰津梁不通又  
兵起其年填星守天江占曰有江河塞有決溢有土功  
其年大發軍衆造浮山堰以遏淮水至十四年填星移  
去天江而堰壞奔流決溢

十四年十月辛未太白犯南斗  
十七年閏八月戊辰月行掩昴

普通元年春正月丙子日有食之占曰日食陰侵陽陽  
不克陰也爲大水其年七月江淮海溢九月乙亥有星



辰見東方光爛如火占曰國皇見有內難有急兵反叛  
其三年義州刺史文僧朗以州叛

四年十一月癸未朔日有食之太白晝見

六年三月丙午歲星入南斗庚申月食五月己酉太白  
晝見六月癸未太白經天九月壬子太白犯右執法

七年正月癸卯太白歲星在牛相犯占曰其國君凶易  
政明年三月改元大赦

大通元年八月甲申月掩填星十月癸酉又掩之占曰  
有大喪天下無王國易政其後中大通元年九月癸巳  
上又幸同泰寺捨身王公以一億萬錢奉贖十月己酉  
還宮大赦改元中大通三年太子薨皆天下無主易政  
及大喪之應

中大通元年閏月壬戌熒惑犯鬼積尸占曰有大喪有  
大兵破軍殺將其二年蕭玩帥衆援巴州爲魏梁州軍  
所敗玩被殺

四年七月甲辰星隕如雨占曰星隕陽失其位災害之  
象萌也又曰星隕如雨人民叛下有專討又曰大人憂  
其後侯景狡亂帝以憂崩人衆奔散皆其應也

五年正月己酉長星見

六年四月丁卯熒惑在南斗占曰熒惑出入留舍南斗

中有賊臣謀反天下易政更元其年十二月北梁州刺史蘭欽舉兵反後年改爲天同元年

大同三年三月乙丑歲星掩建星占曰有反臣其年會稽山賊起其七年交州刺史李賁舉兵反

五年十月辛丑彗出南斗長一尺餘東南指漸長一丈餘十一月乙卯至婁滅占曰天下有謀王者其八年正月安成民劉敬躬挾左道以反黨與數萬其九年李賁僭稱皇帝於交州

太清二年五月兩月見占曰其國亂必見於亡國

三年正月壬午熒惑守心占曰王者惡之乙酉太白晝見占曰不出三年有大喪天下革政更王疆國弱小國疆三月丙子熒惑又守心占曰大人易政主去其宮又曰人饑亡海內哭天下大潰是年帝爲侯景所幽崩七月九江大饑人相食十四年九月戊午月在斗掩歲星占曰天下亡君其後侯景篡殺簡文帝大寶元年正月丙寅月晝光見占曰月晝光有隱謀國雄逃又云月晝明姦邪竝作擅君之朝其後侯景篡殺皆國亂亡君大喪更政之應也

元帝承聖三年九月甲午月犯心中星占曰有反臣王者惡之有亡國其後三年帝爲周軍所俘執陳氏取國

梁氏以亡

陳武帝永定三年九月辛卯朔月入南斗占日月入南斗大人憂一曰太子殃後二年帝崩太子昌在周爲質文帝立後昌還國爲侯安都遣盜迎殺之三年五月丙辰朔日有食之占曰日食君傷又曰日食帝德消六月庚子填星鉞與太白并占太白與填合爲疾爲內兵

文帝天嘉元年五月辛亥熒惑犯右執法占曰大臣有憂執法者誅後四年司空侯安都賜死

九月癸丑彗星長四尺見芒指西南占曰彗星見則敵國兵起得本者勝其年周將獨孤盛領衆趣巴湘侯瑱襲破之

二年五月己酉歲星守南斗六月丙戌熒惑犯東井七月乙丑熒惑入鬼中戊辰熒惑犯斧質十月熒惑行在太微右掖門內

三年閏二月己丑熒惑逆行犯上相甲子太白犯五車填星七月太白犯輿鬼八月癸卯月犯南斗丙午月犯牽牛庚申太白入太微十一月丁丑月犯畢左股辛巳熒惑犯歲星戊子月犯角庚寅月入氏

四年六月癸丑太白犯右執法七月戊子熒惑犯填星

八年甲午熒惑犯軒轅大星丁未太白犯房九月戊寅  
熒惑入太微犯右執法癸未太白入南斗占曰太白入  
斗天下大亂將相謀反國易政又曰君死不死則廢又  
曰天下受爵祿其後安成王爲太傅廢少帝而自立改  
官受爵之應也辛卯熒惑犯左執法十一月辛酉熒惑  
犯右執法甲戌月犯畢左股

五年正月甲子月犯畢大星奎丁卯月犯星四月庚子  
太白歲星合在奎金在南木在北相去二尺許壬寅月  
入氐又犯熒惑太白歲星又合在婁相去一尺許癸卯  
月犯房上星五月庚午熒惑逆行二十一日犯氐東南  
西南星占日月有賊臣又曰人主無出廊廟間有伏兵  
又曰君死有赦後二年少帝廢之應也六月丙申月犯  
亢七月戊寅月犯畢大星閏十月庚申月犯牽牛丙子  
又犯左執法十一月乙未月食畢大星

六年正月己亥太白犯熒惑相去二寸占曰其野有兵  
喪改立侯王三月丁卯日入後衆星未見有流星白色  
大如斗從太微間南行尾長尺餘占曰有兵與喪四月  
丁巳月犯軒轅占曰女主有憂五月丁亥太白犯軒轅  
占曰女主失勢又曰四方禍起其後年少帝廢廢後慈  
訓太后崩六月己未月犯氐辛酉有彗長可丈餘占曰

陰謀姦宄起一日宮中火起後安成王錄尚書都督中外諸軍事廢少帝而自立陰謀之應八月戊辰月掩畢太星丙子月與太白並光芒相著在太微西蕃南三尺所九月辛巳熒惑犯左執法癸未太白犯右執法辛卯犯左執法乙巳月犯上相太白犯熒惑其夜月又犯太白占曰其國內外有兵喪改立侯王明年帝崩又少帝廢之應也

七年二月庚午日無光烏見占曰王者惡之其日庚午吳楚之分野四月甲子曰有交暈白虹貫之是月癸酉帝崩

廢帝天康元年五月庚辰月犯軒轅女御大星占曰女主憂後年慈訓太后崩癸未月犯左執法  
光大元年正月甲寅月犯軒轅大星占曰女主當之八月戊寅月食哭星占曰有喪泣事明年太后崩臨海王薨哭泣之應也壬午鎮星辰星合於軫九月戊午辰星太白相犯占曰改立侯王己未月犯歲星占曰國亾君十二月辛巳月又犯歲星辛卯月犯建星占曰大人惡之

二年正月戊申月掩歲星占曰國亾君五月乙未月犯太白六月丙寅太白犯右執法壬子客星見氐東八月

庚寅月犯太微九月庚戌太白逆行與填星合在角占  
曰爲白衣之會又曰所合之國爲亾地爲疾兵戊午太  
白晝見占曰太白晝見國更政易王十一月丙午歲星  
守右執法甲申月犯太微東南星戊子太白入氐十二  
月甲寅慈訓太后廢帝爲臨海王太建二年四月薨皆  
其應也

宣帝太建七年四月丙戌有星孛于大角占曰人主亾  
五月庚辰熒惑犯右執法壬子又犯右執法

十年二月癸亥日上有背占曰其野失地有叛兵甲子  
吳明徹軍敗於呂梁將卒並爲周軍所虜來年淮南之  
地盡沒于周十月癸卯月食熒惑占曰國敗君亾大兵  
起破軍殺將來年三月吳明徹敗於呂梁十三年帝崩  
敗國亾君之應也

十一年四月己丑歲星太白辰星合于東井

十二年二月壬寅白虹見西方占曰有喪其後十三年  
帝崩十月戊午月犯牽牛吳越之野占曰其國亾君有  
憂後年帝崩辛酉歲星犯執法十二月癸酉辰星在太  
白上甲戌辰星太白交相掩占曰大兵在野大戰辛巳  
彗星見西南占曰有兵喪明年帝崩始興王叔陵作亂  
後主至德元年正月壬戌蓬星見占曰必有亾國亂臣

後帝於太皇寺捨身作奴以祈冥助不恤國政爲施文慶等所惑以至國亾

魏普泰元年十月歲星熒惑填星太白聚於觜參色甚明大占曰當有王者興其月齊高祖起於信都至中興二年春而破爾朱兆遂開霸業

魏武定四年九月丁未高祖圍玉璧城有星墜於營衆驢皆鳴占曰破軍殺將高祖不豫五年正月丙午崩齊文宣帝天保元年十二月甲申熒惑犯房北頭第一星及鈞鈴占曰大臣有反者其二年二月壬申太尉彭樂謀反誅

八年二月己亥歲星守少微經六十三日占曰五官亂五月癸卯歲星犯太微上將占曰大將憂大臣死其十年五月誅諸元宗室四十餘家乾明元年誅楊遵彥等皆五官亂大將憂大臣死之應也

八年七月甲辰月掩心星占曰人主惡之十年十月帝崩

九年二月熒惑犯鬼質占曰斧質用有大喪三月甲午熒惑犯軒轅占曰女主惡之其十年五月誅魏氏宗室十月帝崩斧質用有大喪之應也

十年六月庚子填星犯井鉞與太白并占曰子爲玄枵

齊之分野君有戮死者大臣誅斧鉞用其明年二月乙巳太師常山王誅尚書令楊遵彥右僕射燕子獻領軍可朱渾天和侍中宋欽道等八月壬午廢少帝爲濟南王  
廢帝乾明元年三月甲午熒惑入軒轅占曰女主凶後太寧二年四月太后崩  
肅宗皇建三年四月丙子日有食之子爲玄枵齊之分野七月乙丑熒惑入鬼中戊辰犯鬼質占曰有大喪十一月帝以暴疾崩

武成帝河清元年七月乙亥太白犯輿鬼占曰有兵謀誅大臣斧質用其年十月壬申冀州刺史平秦王高歸彥反段孝先討禽斬之於都市又其二年殺太原王紹德皆斧質用之應也八月甲寅月掩畢占曰其國君死大臣有誅者有邊兵大戰破軍殺將其十月平秦王歸彥以反誅其三年周師與突厥入并州大戰城西伏屍流血百餘里皆其應也

四年正月己亥太白犯熒惑相去二寸在奎甲辰太白熒惑歲星合在婁占曰甲爲齊三星若合是謂驚立絕行其分有兵喪改立侯王國易政三月戊子彗星見占曰除舊布新有易王至四月傳位於太子改元



後主天統元年六月壬戌彗星見於文昌長數寸入文昌犯上將然後經紫微宮西垣入危漸長一丈餘指室壁後百餘日在虛危滅占曰有大喪有亾國易政其四年十二月太上皇崩

三年五月戊寅甲夜西北有赤氣竟天夜中始滅十月丙午天西北頻有赤氣占曰有大兵大戰後周武帝總衆來伐大戰有大兵之應也

四年六月彗星見東井占曰大亂國易政七月孛星見房心白如粉絮大如斗東行八月入天市漸長四丈犯瓠瓜歷虛危入室犯離宮九月入奎至婁而滅孛者孛亂之氣也占曰兵喪並起國大亂易政大臣誅其後太上皇崩至武平二年七月領軍庫狄伏連治書侍御史王子宜受琅邪王儼旨矯詔誅錄尚書淮南王和士開於南臺伏連等即日伏誅右僕射馮子琮賜死此國亂之應也

五年二月戊辰歲星逆行掩太微上將占曰天下大驚四輔有誅者五月甲午熒惑犯鬼積尸甲齊也占曰大臣誅兵大起斧質用有大喪至武平二年九月誅琅邪王儼三年五月誅右丞相咸陽王斛律明月四年七月誅蘭陵王長恭皆懿親名將也四年十月又誅崔季舒

等此斧質用之應也

武平三年八月癸未填星歲星太白合於氏宋之分野  
占曰其國內外有兵喪改立侯王其四年十月陳將吳  
明徹寇彭城右僕射崔季舒國子祭酒張雕黃門裴澤  
郭遵尚書左丞封孝琰等諫車駕不宜北幸并州帝怒  
並誅之內外兵喪之應也九月庚申月在婁食既至旦  
不復占曰女主凶其三年八月廢斛律皇后立穆后四  
年又廢胡后爲庶人十一月乙亥天狗下西北占曰其  
下有大戰流血後周武帝攻晉州進兵平并州大戰流  
血

三年十二月辛丑日食歲星占曰有亾國至七年而齊  
亾

四年五月癸巳熒惑犯右執法占曰大將死執法者誅  
若有罪其年誅右丞相斛律明月明年誅蘭陵王長恭  
後年誅右僕射崔季舒皆大將死執法誅之應也

周閔帝元年五月癸卯太白犯軒轅占曰太白行軒轅  
中大臣出令又曰皇后失勢辛亥熒惑犯東井北端第  
二星占曰其國亂又曰大旱其年九月豕宰護逼帝遜  
位幽於舊邸月餘殺崩司會奈植軍司馬孫恒及宮伯  
乙弗鳳等被誅害其冬大旱皆大臣出令大臣死之應

也

明帝二年三月甲午熒惑入軒轅占曰王者惡之女主凶其月皇后獨孤氏崩六月庚子填星犯井鉞與太白并占曰傷成於鉞君有戮死者其年太師宇文護進食帝遇毒崩

武帝保定元年九月乙巳客星見於翼十月甲戌日有食之戊寅熒惑犯太微上將合爲一

二年閏正月癸巳太白入昴二月壬寅熒惑犯太微上相三月壬午熒惑犯左執法七月乙亥太白犯輿鬼九月戊辰日有食之既十一月壬午熒惑犯歲星於危南三年三月乙丑朔日有食之九月甲子熒惑犯太微上將占曰上將誅死十月壬辰熒惑犯左執法

四年二月庚寅朔日有食之甲午熒惑犯房右驂三月己未熒惑又犯房右驂占曰上相誅車馳人走天下兵起其年十月冢宰晉公護率軍伐齊十二月柱國庸公王雄力戰死之遂班師兵起將死之應也八月丁亥朔日有蝕之

五年正月辛卯白虹貫日占曰爲兵喪甲辰太白熒惑填星合於婁六月庚申彗星出三台入文昌犯上將後經紫宮西垣入危漸長一丈餘指室壁後百餘日稍短

長二尺五寸在虛危滅齊之分野七月辛巳朔日有食之

天和元年正月己卯日有食之十月乙卯太白晝見

二年正月癸酉朔日有食之五月己丑歲星與熒惑合在井宿相去五尺并爲秦分占曰其國有兵爲饑旱大臣匿謀下有反者若亾地閏六月丁酉歲星太白合在柳相去一尺七寸柳爲周分占曰爲內兵又曰主人凶憂失城是歲陳湘州刺史華皎率衆來附遣衛公直將兵援之因而南伐九月衛公直與陳將淳于量戰于沌口王師失利元定韋世沖以步騎數千先度遂沒陳七月

庚戌太白犯軒轅大星相去七寸占曰女主失勢大臣當之又曰西方禍起其十一月癸丑太保許公宇文貴薨大臣當之驗也十月辛卯有黑氣一大如杯在日中甲午又加一經六日乃滅占曰臣有蔽主之明者十一月戊戌朔日有食之庚子熒惑犯鉤鈴去之六寸占曰王者有憂又曰車騎驚三公謀

三年三月己未太白犯井北轅第一星占曰將軍惡之其七月壬寅隋公楊忠薨四月辛巳太白入輿鬼犯積尸占曰大臣誅又曰亂臣在內有屠城六月甲戌彗見東井長一丈上白下赤而銳漸東行至七月癸卯在鬼

北八寸所乃滅占曰爲兵國政崩壞又曰將軍死大臣  
誅七月己未客星見房心白如粉絮大如斗漸大東行  
八月入天市長如匹所復東行犯河鼓右將癸未犯瓠  
瓜又入室犯離宮九月壬寅入奎稍小壬戌至婁北一  
尺所滅凡六十九日占曰兵起若有喪白衣會爲饑旱  
國易政又曰兵犯外城大臣誅

四年二月戊辰歲星逆行掩太微上將占曰天下大驚  
國不安四輔有誅必有兵革天下大赦庚午有流星大  
如斗出左攝提流至天津滅有聲如雷五月癸巳熒惑  
犯輿鬼甲午犯積尸占曰午秦也大臣有誅兵大起後

三年太師大冢宰晉國公宇文護以不臣誅皆其應也  
五年正月乙巳月在氏暈有白虹長丈所貫之而有彗  
相連接規北斗第四星占曰大兵起大戰將軍死於野  
時北齊將斛律明月寇邊於汾北築城自華谷至於龍  
門其明年正月詔齊公憲率師禦之三月己酉憲自龍  
門度汾水拔其新築五城兵起大戰之應也

六年二月己丑夜有蒼雲廣三丈經天自戌加辰四月  
甲寅朔日有蝕之己卯熒惑逆行犯輿鬼占曰有兵喪  
大臣誅兵大起其月又率師取齊宜陽等九城六月齊  
將攻陷汾州六月庚辰熒惑太白合在張宿相去一尺

占曰主人兵不勝所合國有殃

建德元年三月丙辰熒惑太白合壁占曰其分有兵喪不可舉事用兵必受其殃又曰改立侯王有德者興無德者亾其月誅晉公護護子譚公會莒公至崇業公靜等大赦癸亥詔以齊公憲爲太冢宰是其驗也七月丙午辰與太白合於井相去七寸占曰其下之國必有重德致天下後四年上帥師平齊致天下之應也九月己酉月犯心中星相去一寸占曰亂臣在傍不出五年下有亾國後周武伐齊平之有亾國之應也

二年二月辛亥白虹貫日占曰臣謀君不出三年又曰

近臣爲亂後年七月衛王直在京師舉兵反癸亥熒惑掩鬼西北星占曰大賊在大人之側又曰大臣有誅四月己亥太白掩西北星壬寅又掩東北星占曰國有憂大臣誅六月丙辰月犯心中後二星占曰亂臣在傍不出三年有亾國又曰人主惡之九月癸酉太白犯左執法占曰大臣有憂執法者誅若有罪十一月壬子太白掩填星在尾占曰填星爲女主尾爲後宮明年皇太后崩

三年二月戊午客星大如桃青白色出五車東南三尺所漸東行稍長二尺所至四月壬辰入文昌丁未入北

斗魁中後出魁漸小凡見九十三日占曰天下兵起車  
騎滿野人主有憂又曰天下有亂兵大起臣謀主其七  
月乙酉衛王直在京師舉兵反討擒之廢爲庶人至十  
月始州民王鞅擁衆反討平之四月乙卯星孛於紫宮  
垣外大如拳赤白指五帝座漸東南行稍長一丈五尺  
五月甲子至上台北滅占曰天下易政無德者亾後二  
年武帝率六軍滅齊十一月丙子歲星與太白相犯光  
芒相及在危占曰其野兵人主凶失其城邑危齊之分  
野後二年宇文神舉攻拔陸渾等五城十二月庚寅月  
犯歲星在危相去二寸占曰其邦流亾不出三年辛卯  
月行在營室食太白占曰其國以兵亾將軍戰死營室  
衛也地在齊境後齊亾入周

四年三月甲子月犯軒轅大星占曰女主有憂又五官  
有亂

五年十月庚戌熒惑犯太微西蕃上將星占曰天下不  
安上將誅若有罪其上

六年二月皇太子巡撫西土仍討吐谷渾八月至伏俟  
城而旋吐谷渾寇邊天下不安之應也六月庚午熒惑  
入鬼占曰有喪早其七月京師旱十月戊午歲星犯大  
陵又己未庚申月連暈規昴畢五車及參占曰兵起爭

地又曰王自將兵又曰天下大赦癸亥帝率衆攻晉州是日虹見晉州城上首向南尾入紫宮長十餘丈庚午克之丁卯夜白虹見長十餘丈頭在南尾入紫宮中占曰其下兵戰流血又曰若無兵必有大喪至六年正月平齊與齊軍大戰十一月稽胡反齊王討平之

七年四月先此熒惑入太微宮二百日犯東蕃上相西蕃上將句已往還至此月甲子出端門占曰爲大臣代主又曰臣不臣有反者又曰必有大喪後宣武繼崩高祖以大運代起十月癸卯月食熒惑在斗占曰國敗其君亾兵大起破軍殺將斗爲吳越之星陳之分野十一

月陳將吳明徹侵呂梁徐州總管梁士彥出軍與戰不利明年三月鄴公王軌討擒陳將吳明徹俘斬三萬餘人十一月甲辰晡時日中有黑子大如杯占曰君有過而臣不諫人主惡之十二月癸丑流星大如月西流有聲蛇行屈曲光照地占曰兵大起下有戰場戊辰平旦有流星大如三斗器色赤出紫宮疑著天乃北下占曰人主去其宮殿是月營州刺史高寶寧據州反其明年五月帝摠戎北伐後年武帝崩

宣政元年正月丙子月食昴占曰有白衣之會又曰匈奴侵邊其月突厥寇幽州殺略吏人五月帝摠戎北伐



六月帝疾甚還京次雲陽而崩六月壬午癸丑木火金三星合在井占曰其國霸又曰其國外內有兵喪改立侯王是月幽州人盧昌期據范陽反改立王侯兵喪之驗也七月辛丑月犯心前星占曰太子惡之若失位後靜帝立爲天子不終之徵也丙辰熒惑太白合在七星相去二尺八寸所占曰君憂又曰其國有兵改立王侯有德興無德亡後年改置四輔官傳位太子改立王侯之應也已未太白犯軒轅大星占曰女主凶後二年宣帝崩楊后令其父隋公爲大丞相總軍國事隋氏受命廢后爲樂平公主餘四后悉廢爲比丘尼八月庚辰太

白入太微占曰爲天下驚又曰近臣起兵大臣相殺國有憂其後趙陳等五王爲執政所誅大臣相殺之應也九月丁酉熒惑入太微西掖門庚申犯左執法相去三寸占曰天下不安大臣有憂又曰執法者誅若有罪是月汾州稽胡反討平之十一月突厥寇邊圍酒泉殺略吏人明年二月殺柱國郟公王軌皆其應也十二月癸未熒惑入氐守犯之三十日占曰天子失其宮又曰賊臣在內下有反者又曰國君有繫饑死若毒死者靜帝禪位隋高祖幽殺之

宣帝大成元年正月丙午癸丑日皆有背占曰臣爲逾

有反叛邊將去之又曰卿大夫欲爲主其後隋公作霸尉迴王謙司馬消難各舉兵反

大象元年四月戊子太白歲星辰星合在井占曰是謂驚立是謂絕行其國內外有兵喪改立王公又曰其國可霸修德者彊無德受殃其五月趙陳越代滕五王並入國後二年隋王受命宇文氏宗族相繼誅滅六月丁卯有流星一大如雞子出氏中西北流有尾迹長一丈所入月中卽滅占曰不出三年人主有憂又曰有亡國靜帝幽閉之應也已丑有流星一大如斗色青有光明照地出營室抵壁入濁七月壬辰熒惑掩房北頭第一

星占曰亡君之誠又曰將軍爲亂王者惡之大臣有反者天子憂其十二月帝親御驛馬日行三百里四皇后及文武侍衛數百人並乘驛以從房爲天駟熒惑主亂此宣帝亂道德馳騁車騎將亡之誠八月辛巳熒惑犯南斗第五星占曰且有反臣道路不通破軍殺將尉迴王謙等起兵敗亡之徵也九月巳酉太白入南斗魁中占曰天下有大亂將相謀反國易政又曰君死不死則疾又曰天下爵祿皆高祖受命羣臣分爵之徵也十月壬戌歲星犯軒轅大星占曰女主憂若失勢周自宣政元年熒惑太白從歲星聚東井大象元年四月太白歲

星辰星又聚井十月歲星守軒轅其年又守翼東井秦分翼楚分漢東爲楚地軒轅后族隋以后族興於秦地之象而周之后妃失勢之徵也乙酉熒惑在虛與填星合占曰兵大起將軍爲亂大惡之是月相州段德舉謀反伏誅其明年三月杞公宇文亮舉兵反擒殺之二年四月乙丑有星大如斗出天厨流入紫宮抵鉤陳乃滅占曰有大喪兵大起將軍戮又曰臣犯上主有憂其五月帝崩隋公執國政大喪臣犯主之應趙王越王以謀執政被誅又荆豫襄三州諸蠻反尉迴王謙司馬消難各舉兵畔不從執政終以敗亡皆大兵起將軍戮

之應也五月甲辰有流星一大如三斗器出太微端門流入翼色青白光明照地聲若風吹幡旗占曰有立王若徙王又曰國失君其月己酉帝崩劉昉矯制以隋公受遺詔輔政終受天命立王徙王失君之應也七月壬子歲星太白合於張有流星大如斗出五車東北流光明燭地九月甲申熒惑歲星合于翼

靜帝大定元年正月乙酉歲星逆行守右執法熒惑掩房北第一星占曰房爲明堂布政之宮無德者失之二月甲子隋王稱尊號

高祖文皇帝開皇元年三月甲申太白晝見占曰太白

經天晝見爲臣彊爲革政四月壬午歲星晝見占曰大臣彊有逆謀王者不安其後劉昉等謀反伏誅十一月己巳有流星聲如墮牆光燭地占曰流星有光有聲名曰天保所墜國安有喜其九年平陳天下一統五年八月戊申有流星數百四散而下占曰小星四面流行者庶人流移之象也其九年平陳江南士人悉播遷入京師

八年二月庚子填星入東井占曰填星所居有德利以稱兵其年大舉伐陳克之十月甲子有星孛于牽牛占曰臣殺君天下合謀又曰內不有大亂則外有大兵牛

吳越之星陳之分野後年陳氏滅

九年正月己巳白虹夾日占曰白虹銜日臣有背主又曰人主無德者亡是月滅陳

十四年十一月癸未有彗星孛于虛危及奎婁齊魯之分野其後魯公虞慶則伏法齊公高頰除名

十九年十二月乙未星竇於渤海占曰陽失其位災害之萌也又曰大人憂

二十年十月太白晝見占曰大臣彊爲革政爲易王右僕射楊素熒惑高祖及獻后勸廢嫡立庶其月乙丑廢皇太子勇爲庶人明年改元皆陽失位及革政易王之

驗也

仁壽四年六月庚午有星入于月中占曰有大喪有大兵有亡國有破軍殺將七月乙未日青無光八日乃復占曰主勢奪又曰日無光有死王甲辰上疾甚丁未宮車晏駕漢王諒反楊素討平之皆兵喪亡國死王之應煬帝大業元年六月甲子熒惑入太微占曰熒惑爲賊爲亂入宮宮中不安

三年三月辛亥長星見西方竟天干歷奎婁角亢而沒至九月辛未轉見南方亦竟天又干角亢頻掃太微帝座干犯列宿唯不及參井經歲乃滅占曰去穢布新天

所以去無道建有德見久者災深星大者事大行遲者期遠兵大起國大亂而亡餘殃爲水旱饑饉土功疾疫其後築長城討吐谷渾及高麗兵戎歲駕略無寧息水旱饑饉疾疫土功相仍而有羣盜並起邑落空虛九年五月禮部尚書楊玄感於黎陽舉兵反丁未熒惑逆行入南斗色赤如血如三斗器光芒震耀長七八尺於斗中句已而行占曰有反臣道路不通國大亂兵大起斗吳越分野玄感父封於越後徙封楚地又次之天意若曰使熒惑句已之除其分野至七月宇文述討平之其兄弟悉梟首車裂斬其黨與數萬人其年朱燮管崇亦

於吳郡擁衆反此後羣盜屯聚剽略郡縣屍橫草野道路不通齎詔勅使人皆步涉夜行不敢遵路

十一年六月有星孛于文昌東南長五六寸色黑而銳夜動搖西北行數日至文昌去宮四五寸不入却行而滅占曰爲急兵其八月突厥圍帝於鴈門從兵悉馮城禦寇矢及帝前七月熒惑守羽林占曰衛兵反十二月戊寅大流星如斛墜賊盧明月營破其衝輜壓殺十餘人占曰奔星所墜破軍殺將其年王充擊盧明月城破之

十二年五月丙戌朔日有食之旣占曰日食旣人主亡陰侵陽下伐上其後字文化及等行弑逆癸巳大流星隕于吳郡爲石占曰有亡國有死王有大戰破軍殺將其後大軍破逆賊劉元進于吳郡斬之八月壬子有大流星如斗出王良閣道聲如噴牆癸丑大流星如甕出羽林九月戊午有枉矢二出北斗魁委曲蛇形注於南斗占曰主以兵去天之所伐亦曰以亂代亂執矢者不正後二年化及弑帝僭號王充亦於東都弑恭帝篡號鄭皆弑逆無道以亂代亂之應也

十三年五月辛亥大流星如甕墜於江都占曰其下有  
大兵戰流血破軍殺將六月有星孛于太微五帝座色

隋書卷二十一  
黃赤長三四尺所數日而滅占曰有亡國有殺君明年  
三月字文化及等弑帝也十一月辛酉熒惑犯太微日  
光四散如流血占曰賊入宮主以急兵見伐又曰臣逾  
君明年三月化及等殺帝諸王及幸臣並被戮

隋書卷二十一

隋書卷二十一考證

天文志下謂陰陽五色之氣浸淫相侵○晉志作浸淫  
當是

謂雲如氣成形象○按晉志作雲氣成形象此如字疑  
衍各本並同仍之

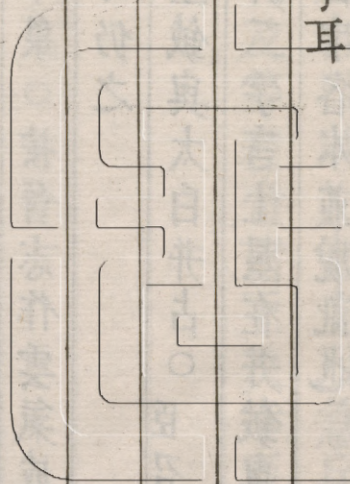
六月庚子填星鉞與太白并占○臣召南按文義鉞字

上應有在井二字言土星在井鉞與金星合并耳占  
字下應有日字各本並脫訛也

五年正月甲子月犯畢大星奎丁卯月犯星○臣召南

按奎字衍既云月犯畢大星卽不當言奎也或疑奎

字當在丁卯月犯星星字之上亦非丁卯後於甲子  
三日月當自酉而申而未不得逆退至戌也星字上  
上另有脫字耳



隋書卷二十一考證

