

1917

年

第

卷

第

37

期

中華民國郵務總局特准掛號認爲新聞紙類

中華民國六年一月份

財 政 月 刊

北平圖書館藏

第三十七號

財政月刊例言（原名稅務月刊）

- 一 本月刊之趣意在使國人知財務行政之狀況以資學問上及治事上之研究
- 一 本月刊應行選擇登載事項共分五大類

甲 法令

乙 公牘

丙 統計報告

丁 研究資料

戊 僉載

以上甲乙兩種更分細目如左

- (一) 賦稅
 - (二) 會計
 - (三) 公債
 - (四) 銀行
 - (五) 貨幣
 - (六) 國庫
 - (七) 官產
 - (八) 其他雜項
- 一 除前條所列各項外凡外國財政事務有足供參考者得另立一門選擇登載
 - 一 本月刊月出一冊資料過多時得發行臨時增刊

財政月刊第三十七號目錄

◎法令

●賦稅

大總統指令二則

稽核印花稅辦法大綱

修正河南省官中章程

●會計

大總統令三則

大總統訓令一則

大總統指令八則

●公債

大總統指令一則

●銀行

銀行稽查章程

●官產

目錄

大總統指令一則

◎公牘

●賦 稅

呈 大總統核議湖北秭歸縣建東鄉被水受災沖壓田地勢難墾復擬請准予豁免錢糧額文

呈 大總統會核熱河承德縣屬野豬圈地方水雹成災懇請豁免錢糧分別蠲免帶徵文

呈 大總統核議直隸省民國三年分徵收田賦考成績具清單呈請獎懲文

咨呈國務院甘肅丁銀應由部飭令財政廳長酌定輕減辦法另行核辦請查照轉咨文

咨呈國務院說明各省丁漕改征銀元實情並未重征繞算查照轉咨文

咨稅務處查人事憑證貼用印花條例內載出洋及國內游歷護照歷經通行應請查照辦理文

咨復安徽省長准省議會咨請減輕牙帖新章捐則稅率應准照辦文

咨全國菸酒事務署前經本部呈請將菸酒釐稅歸併公賣以備統一徵收咨請查照辦理文

咨浙江省長該省暫行征收地丁章程勿庸提交國會仍應照舊辦理文

咨復吉林省長財政廳長所擬征收天寶山鑛區稅辦法各節應即一併照准請查照令遵文

咨福建省長閩安關稅征不足額所請短征短解俟旺月長征補足碍難照准文

咨全國菸酒事務署准廣東省長電陳該省商情反對公賣事關行政相應咨行查照辦理文

咨直隸省長核覆宣屬折征屯糧准照前臨時省議會議決原案征收辦理文

咨安徽省長皖省丁漕加征未便驟議停止請查照轉咨文

咨吉林省長該省契稅稅率既據財政廳長擬請自明年一月起至十二月止按照賣六典三征收應即
照准文

咨浙江省省長省議會議免屠宰稅經國務會議公決仍應照舊征收俟國地兩稅劃分後再定辦法文

咨農商部江西省省長九江關免料完鈔加徵貨稅案已暫緩試辦文

咨全國菸酒事務署廣東省長請將原有酒稅處改爲全省菸酒事務署并征公賣咨請查核辦理文

咨交通部貨物運輸稅仍請查照前咨辦理擬先從津浦京奉京漢京張四路試辦文

訓令塞北稅務監督准稅務處咨復津關發給麻袋子口單情形仰即遵照文

訓令各省財政廳常關監督上海泰康祥記機製罐頭各餅乾呈請援案納稅應照成案辦理文

訓令各省財政分廳長本部呈請將菸酒釐稅歸併公賣統一徵收令仰迅速移交呈報備案文

訓令催直隸等省財政分廳長速將元年至四年釐稅收數表編送備核文

訓令江蘇財政廳長前據呈請將他省郵包仍應補收本省捐稅仍請查照原訂章程辦理文

訓令各省財政廳天津中記料器工廠連銷料器准完納正稅一道沿途概免重徵文

訓令山東財政廳長迅速舉辦牲畜屠宰稅務將專款如額徵足合令遵照辦理文

訓令山東財政廳長妥擬產銷兩稅進行手續呈部核奪文

訓令監督京師稅務仰參照當地情形擬訂發行契紙細則呈部核准施行文

訓令各省財政分廳上海振新織染工廠仿照各項洋貨准其完納正稅給予運單沿途即予放行合令一體

遵照文

訓令京兆財政分廳長自改設稽徵牙稅局後所收各項牙稅仰即分類列冊報部文

訓令各省財政分廳海常關監督福新工廠製造粉石各筆應准免稅二年文

訓令各省財政分廳海常關監督調查糖稅籌議整頓辦法遵照部定表式填送文

訓令四川財政廳長派員查明開江縣團防局有無擅收牛羊等稅仰即查明後將辦理情形報部文

訓令各省財政分廳常關監督調查茶稅籌議整頓辦法遵照部頒表式填送文

訓令直隸等省財政廳長津海等關監督茲由部擬定漁業稅調查表式樣令行填列並籌擬辦法文

指令殺虎口稅務監督該關所送改訂稅則應再酌予改正送部核定施行文

指令浙海關監督所擬商貨由海門轉運申溫限期出口免稅及逾限照征辦法應准照辦文

指令雲南財政廳長寶華錦鑛公司請減輕出口稅一節准稅務處復稱錦價低落可由該公司報明蒙

自關估價抽稅文

指令河南財政廳長契紙費應一律徵收五角加收附捐及其他名概行革除以昭劃一文

指令山西財政廳長海關子口稅單各局卡應查照原約切實辦理妥議見復文

指令四川財政廳長所請將舊有小鐵鑛在未經劃區註冊以前暫免加捐業經照准令遵照辦理文

指令署

僉福建財政廳長林炳章

呈一件查明閩省辦理雜捐稅情形文

指令監督京師稅務華糖納稅應准酌予減輕文

指令河南財政廳長改定釐金四聯票並附簡章應准備案文

指令粵海關監督所擬改訂收稅規則覆核尙屬妥協應准試辦文

指令閩海關監督所擬增加各分關稅收應准作爲明年比較列表呈部備核文

指令福建財政廳長前批將竹崎關稅則修訂送核以免商人滋議文

指令東海關監督福新廠製造粉石各筆應准援案免稅三年文

指令河南財政廳長呈送修正官中章程均尙妥協惟應添官中承領代賣契紙一條餘准照辦文

指令山東財政廳長該省濮工附稅一項應俟墊款還清再行核辦文

指令江蘇財政廳長查議江北改釐爲稅所擬過渡辦法尙屬可行應另酌定比額嚴訂章程以憑核辦

文

指令贛關監督呈報整頓稅務應即續訂稅則並限制免稅運單仍應照章稽征以清界綫文

指令監督京師稅務屠宰稅施行細則准如所擬辦理由部備案文

指令直隸財政廳長據請天津縣屠宰稅仍飭由包商接辦應准備案文

函復交通部

●會計

呈 大總統會核贛省二年分善後報銷擬請准支文

咨復蒙藏院核復蒙回藏王公喇嘛往來備車付給車費辦法請查照辦理文

指令江漢關監督稅務司填造本年及三四年統計表內雜收罰款兩項數目均不相符仰即查復以憑

核辦文

●公債

呈 大總統湖北兼署省長王占元財政廳長張壽鏞募集五年公債異常出力請獎給匾額以資觀

感文

電湖北王省長張財政廳長五年公債該省募集在五十萬元以上具徵毅力應查照獎勵規則援案辦理文

●貨 幣

呈 大總統京師各項公款收入擬令一律搭用中鈔交鈔五成文

咨直隸省長前准電請飭造幣總廠勿在直省收買制錢一案據該廠呈廠收制錢燬舊鑄新於幣制市面有益無損文

咨交通部聞正太鐵路車站有拒收新輔幣情事應請查究依法處罰文

●雜 項

呈 大總統整頓京師稅務擬改設總辦遴員薦任原有稅務監督楊家沄劉紹鄴作爲裁缺另候任用文

呈 大總統核議湖南官鑛餘利用途及委員稽查款目以昭核實而杜濫用呈請鑒核文

呈 大總統查明新疆已革莎車縣知事郭鵬解款疏失無力賠繳擬請免其監追仍查抄原籍財產

備抵文

咨復浙江省長准咨請浙江繭行經議會議決照舊案五十里減爲二十里並附設分行應准備案文

咨稅務處商擬整頓津關發行土貨聯單辦法辦理文

咨廣東督軍省長據潮海關監督呈請轉咨遣派小巡艦或魚雷艇到汕巡緝奸商私運洋烟以絕後患文

訓令山海關監督准交通部咨請飭將營奉間貨物中途免予查驗一案仰即迅速核議具復文

訓令廣東財政廳長查復合浦議會會長宋均等稟廉州北海財政總局局長劉潤本侵吞國款是否屬實令仰切實查明呈復文

訓令江蘇財政廳長據常熟縣公民黃禎達等呈控徵書舞弊蠹國病民令即委查具復文

訓令監督京師稅務王紹曾條陳整頓京師稅關一案部令楊前監督議復各節不足以資整理仰即令行核議具復文

訓令直隸財政廳津海關監督美使所稱磁器運美陳列請免稅釐應照准以示優待仰即轉令查驗放行文

訓令監督京師稅務恒利號抗納煤油落地稅一案先將華人釋放一面令其繳納稅款仰令遵照辦理文

指令浙海關監督據呈擬變通猪隻過稱辦法應予照准文

電吉林省長楊壽枏財政廳長未到任以前由政務廳長暫行兼代希即轉飭文

電吉林省長查該省財政廳顧問等員月支於規定俸給外須耗費此項人員尅日一律裁撤以資整理

文

鹽務署指令雲南調查員錢文選詳獸類飼鹽滇省尤宜舉辦應先從該省試辦文

鹽務署批駐美鹽務調查員錢文選詳陳美國鹽務情形及條陳獸類飼鹽辦法請鑒核施行文

◎統計報告

民國五年六月分海關稅鈔數目表

民國五年七月分海關稅鈔數目表

民國行政統計彙報 財政類 續第三十六號

天津造幣總廠報告書 續第三十六號

◎僉載

大總統令十三則

大總統訓令一則

大總統指令八則

財政部令十七則



平書 馮軍制敵博澤公和河 雲門水也其治云云 馮軍制敵博澤公和河 雲門水也其治云云

馮軍制敵博澤公和河 雲門水也其治云云 馮軍制敵博澤公和河 雲門水也其治云云

馮軍制敵博澤公和河 雲門水也其治云云 馮軍制敵博澤公和河 雲門水也其治云云

馮軍制敵博澤公和河 雲門水也其治云云 馮軍制敵博澤公和河 雲門水也其治云云

馮軍制敵博澤公和河 雲門水也其治云云 馮軍制敵博澤公和河 雲門水也其治云云

馮軍制敵博澤公和河 雲門水也其治云云 馮軍制敵博澤公和河 雲門水也其治云云

馮軍制敵博澤公和河 雲門水也其治云云 馮軍制敵博澤公和河 雲門水也其治云云

馮軍制敵博澤公和河 雲門水也其治云云 馮軍制敵博澤公和河 雲門水也其治云云

馮軍制敵博澤公和河 雲門水也其治云云 馮軍制敵博澤公和河 雲門水也其治云云

馮軍制敵博澤公和河 雲門水也其治云云 馮軍制敵博澤公和河 雲門水也其治云云

馮軍制敵博澤公和河 雲門水也其治云云 馮軍制敵博澤公和河 雲門水也其治云云

馮軍制敵博澤公和河 雲門水也其治云云 馮軍制敵博澤公和河 雲門水也其治云云

馮軍制敵博澤公和河 雲門水也其治云云 馮軍制敵博澤公和河 雲門水也其治云云

馮軍制敵博澤公和河 雲門水也其治云云 馮軍制敵博澤公和河 雲門水也其治云云

馮軍制敵博澤公和河 雲門水也其治云云 馮軍制敵博澤公和河 雲門水也其治云云

馮軍制敵博澤公和河 雲門水也其治云云 馮軍制敵博澤公和河 雲門水也其治云云

法令

中國縣官制

外本息著憲法對向北京中國縣官制前則本息無權不再商議幸以自勉得此面書

五村起日限以資詳東憲法以本水十一日三十一日等皆然露也之限且有官上即蓋取事亦未幾贈

本息顯誠本滿委情中國縣官制前則本息無權不再商議幸以自勉得此面書

餘無若軍家務另函二平縣獄八武十三日且官滿假登之至權官得圖物表前官第一二三各世應付

● 財政部通告

爲通告事案查民國二年搭放八九十三個月官俸所發之定期有利國庫券所有第一二三各期應付本息歷經本部委託中國銀行照章發付在案現查此項庫券逾期已久尙有未領本息者應亟規定截止付款日期以資結束茲定以本年十二月三十一日爲付款截止之期凡持有上項逾期庫券未經領取本息者務速持向北京中國銀行領取本息過期不再補發幸勿自誤特此通告

● 中國銀行廣告

本銀行設總行於北京並於下開各處先後分設享有發行鈔票代理國庫之特權並辦理匯兌買賣生金銀往來存款 定期存款 抵押放款 貼現放款 代各公司商號或個人收取本埠及他埠票據款項 並保存有價證券及一切貴重物件所有一切利息匯兌行市無不格外克己以副 光顧諸公之雅意至本行兌換券準備充足兌付便利除在本行到櫃隨時兌現外並設匯兌所多處此項兌換券信用既昭用途亦廣凡完糧納稅發俸放餉官款出納商民交易以及應付鐵路輪船郵電等費一律通用特此通告以便周知各省設行之處列下

天津	濟南	青島	烟台	滕縣	濟寧	周村	惠民	益都	臨清	臨沂	開封	周口
彰德	漯河	信陽	大原	運城	南京	上海	鎮江	蘇州	無錫	揚州	清江浦	安慶
蕪湖	大通	南昌	福州	南台	杭州	寧波	漢口	沙市	宜昌	廣州	奉天	營口
安東	錦縣	大連	鐵嶺	吉林	長春	哈爾濱	齊齊哈爾					

再北京總行現特於通州海淀設立匯兌所委託本京殷實商店專兌本行鈔票茲將各號開列於下
驛馬市恒裕金店 東珠市口隆茂源銀號 西河沿仁昌金店 安定門會源銀號 新街口益泰成布店 西單牌樓和順公布店 後門永通誠布店 東四牌樓寶源銀號 中國銀行總行啓

●法令

●賦稅

大總統指令 二則

令財政總長陳錦濤

呈核議湖北秭歸縣建東鄉被水受災沖壓田畝勢難墾復擬請准予豁免糧額由
早悉應准豁免糧額以紓民力此令 十二月十四日

令內務次長代理部務謝遠涵

財 政 總 長陳錦濤

呈會核熱河承德縣屬野豬圈地方水雹成災懇請豁免錢糧分別蠲免帶徵由
呈悉准予分別蠲豁以紓民困即由該部轉行知照此令 十二月二十六日

稽核印花稅辦法大綱 十二月十八日公布

第一條 印花稅處第二科科長之下設總稽核一員股員六員分爲三股辦事

第二條 總稽核掌管稽核全國印花稅票稅款事宜



第三條 各股按照左列之規定掌管稽核事宜

第一股 掌管稽核直隸山東山西河南奉天吉林黑龍江京兆歸綏等省區內各分發行所及中交兩銀行冊報事宜

第二股 掌管稽核湖北湖南江蘇安徽江西浙江福建廣東廣西等省內各分發行所及新華銀行公估局冊報事宜

第三股 掌管稽核陝西甘肅新疆雲南貴州四川熱河川邊察哈爾等省區內各分發行所及郵電兩局冊報事宜

鹽務機關及各海關常關徵收局等均以所在地之省分分別歸隸辦理

第四條 罰金及交代一切事項應視各省之區域分別歸隸各該股辦理

第五條 各股應設備之帳簿如左

(一)印花稅款分出納簿

(二)印花稅款分類簿

(三)印花稅票分領銷簿

(四)印花稅票分類簿

簿式另行附列

第六條 總稽核應設備之帳簿如左

- (一) 印花稅款總出納簿
- (二) 印花稅款分股簿
- (三) 印花稅票總領銷簿
- (四) 印花稅票分股簿

部式另行附列

以上五六兩條所列之稅款帳簿應分設甲乙兩種

甲種帳簿登載印花稅處開辦以前(即截至民國五年十一月分止)各分發行所之冊報係指各發行所十一月分以前之冊報不論其冊報所載稅款係去年收入或係今年收入均載於甲種帳簿內

乙種帳簿登載印花稅處開辦以後(即自五年十二月分以後)各分發行所之冊報係指各發行所十二月以後之冊報不論其冊報所載稅款係去年收入或係今年收入均載於乙種帳簿內

第七條 各股每日收到冊報核算相符由承辦員於冊面簽名並蓋核符戳記後即分登於印花稅款

分出納簿印花稅票領銷簿轉記於印花稅款分類簿印花稅票分類簿

如冊報繁多一日不能核算完竣者應以核竣之日爲登記日期仍於備考欄內註明冊報到科日期

第八條 各股每五日編製印花稅款出納表印花稅票領銷表呈總會辦簽閱後送交總稽核覆核轉記於總簿內

第九條 各股印花稅款分出納簿印花稅票領銷簿於每月月終結總一次並根據分類簿編製印花稅款差數對照表印花稅票待銷對照表各一份送交總稽核核對有無錯誤

第十條 總稽核每五日彙齊各股稅款出納表稅票領銷表總數登記於印花稅款總出納簿印花稅票總領銷簿內并轉記於印花稅款分股簿印花稅票分股簿內

第十一條 總稽核所登載之印花稅款總出納簿印花稅票總領銷簿應於每月月終結總一次編製印花稅款總出納表印花稅票總領銷表各一份連同各股分表一併送請科長簽閱後送由總會辦呈明部長核閱並根據分股簿編製印花稅款差數對照表印花稅票待銷對照表以資考證

第十二條 總稽核隨時根據各股印花稅款出納表另行填列印花稅款月清出納表以便截清月份此表自五年十二月份起填列俟各分發行所冊報到齊全表列清後即行送請科長簽閱送由總會

辦呈明部長核閱

五年十一月份以前應列之印花稅款月清出納表隨時補填以清舊賬

第十三條 本辦法大綱所有未盡事宜隨時修正呈請部長核定施行

附則

第十四條 總稽核關於國庫收支印花稅款事宜應設備之帳簿如左

(一) 收支日記簿

(二) 收入分類簿

(三) 支出分類簿

(四) 銀行往來簿

第十五條 總稽核關於各機關報解印花稅款事宜應設備之補助帳簿如左

(一) 各機關報解印花稅款暫記簿

(二) 報解印花稅款分類簿

第十六條 各股每日收到各分發行所所送之繳款收據登記後即編列號數送由總稽核分登於報

解印花稅款暫記簿報解印花稅款分類簿

第十七條 總稽核每日收到總金庫報告或本處及庫藏司提用稅款報告即分登於收支日記簿收入分類簿或支出分類簿

第十八條 總稽核每十日根據收支日記簿彙編收支旬報送請科長簽閱送由總會辦呈明部長核閱閱定後遵即照繕兩份以一份送庫藏司備核一份送會計司照填收支命令交庫藏司轉帳

修正河南省官中章程

第一條 本章程係按現行章程變通修正自本章程施行之日起前章應即廢止

第二條 豫省人民典賣田地房產應由官中書立契據加蓋戳記其戳記由縣知事發給之

第三條 自民國六年一月起凡從前書立契據之產行里書公直除已於民國五年領有官中帖者仍舊營業外其餘應遵此次修正章程請領帖張改爲官中或官中助理

第四條 官中分大縣中縣小縣酌定名額大縣十五名中縣十二名小縣八名

附 各縣辦理官中如能超過定額者悉聽其便不加限制

第五條 官中領帖每帖一張繳帖捐洋一百元帖費洋一元

第六條 豫省官中每年每名完納官中帖稅洋八十元

第七條 各縣官中應就舊日產行及里書公直中有左列資格者方准領帖

(一) 年滿二十五歲以上者 (二) 身家殷實未犯各種刑律者 (三) 心地明白素有信用者

附記 如非產行里書公直有合前列資格願膺官中者悉聽其便

第八條 各縣額定官中外有左列資格之一者均得充官中助理

(一) 曾充產行者 (二) 曾充里書者 (三) 曾充公直者

附記 雖非產行公直里書如果心地明白素有信用願膺官中助理者悉聽其便

第九條 官中助理得協同官中書立契據稽查稅契不另收稅捐亦不限定名額總以多數助理集合

一官中爲宗旨

第十條 官中助理得幫同官中分認帖捐帖稅由官中集合勻配以期化散爲總

第十一條 豫省官中應由縣知事各按地方情形劃定區域以免紛爭

第十二條 官中助理應將姓名年歲造冊報縣呈廳立案

第十三條 豫省官中牙帖有效期間仍照向例以五年爲限

附記 凡民國五年已領官中牙帖效期准展一年至民國十年爲期滿以歸一律

第十四條 官中如因事故得由助理補充

第十五條 官中牙帖應由知事造具名冊加結請領

第十六條 豫省官中牙稅每年分兩次繳納第一期以陽歷一月至三月第二期以陽歷六月至九月帖捐帖費於領帖時一次繳完之

第十七條 官中立契所書價值應按典賣實價填寫不得有以多填少以少填多之弊並照稅契施行細則將領到空白契紙若干書立契據若干仍存空白契紙若干及戶主姓名成交價目按月造冊報縣以憑稽考

附記 從前產行每有稅契定額按月比較其實產行只有書立契據之責並無令業戶投稅之權追呼雖切隱匿仍多此次改設官中應將契稅比額取消惟必須責令將書立契據張數按月冊報由縣稽查庶幾匿稅之風藉可稍戢

第十八條 官中承領代售官契紙應先行繳價遵照財政部定價每張售大洋五角不准額外多取違者查出後或被告發按應得之資十倍處罰仍取銷原領之帖革除其官中

第十九條 官中抽取用費無論典賣應照立契價值向買戶取百分之二向賣戶取百分之一此外不准多索分文

第二十條 凡官中及助理有違背本章程第十六十七條之規定處以五十元以上二百元以下之罰

金

第二十一條 各縣辦理官中如能照定額超越五名以上記功一次十名以上記大功一次十五名以上呈請省長獎勵

第二十二條 各縣辦理官中如照定額短少二名記過一次短少三名記大過一次如仍似從前延玩不辦者即呈請懲處

第二十三條 本章程自奉財政部省長核准後六年一月施行

第二十四條 本章程如有未盡事宜得隨時呈請修正之





第二十四條 本條所稱之魚類係指鱈魚、鮭魚、
 魚、鱒魚、鱒魚、鱒魚、鱒魚、鱒魚、鱒魚、鱒魚、
 小魚、海魚、鱈魚、鱈魚、鱈魚、鱈魚、鱈魚、
 第一十二條 本條所稱之魚類係指鱈魚、鮭魚、
 魚、鱒魚、鱒魚、鱒魚、鱒魚、鱒魚、鱒魚、鱒魚、
 土產魚類、鱈魚、鱈魚、鱈魚、鱈魚、鱈魚、
 第二十一條 本條所稱之魚類係指鱈魚、鮭魚、
 魚、鱒魚、鱒魚、鱒魚、鱒魚、鱒魚、鱒魚、鱒魚、
 土產魚類、鱈魚、鱈魚、鱈魚、鱈魚、鱈魚、

●會計

大總統令 三則

外交部呈據註美公使顧維鈞電稱在墨被難華僑急宜保護賑濟請撥款拯救等語僑民寄居海外值此此離其播遷饑困情形聞之實深憫惻著財政部迅撥帑銀折合美金二萬五千元匯交該使妥爲賑濟並著隨時切實保護毋任失所此令 十二月二十三日

據奉天督軍兼署省長張作霖呈稱巴匪擾害地方擬懇明令撥款撫卹等語本年夏間巴匪南犯進逼突泉蹂躪瞻榆黨徒四出竄擾洮南開通懷德梨樹遼源等縣經過鄉鎮田廬爲墟邊氓何辜遭此荼毒現在匪患雖平而商民彫敝生機日蹙際茲歲暮尤苦流離實深軫念著財政部迅即撥銀二萬圓交由該省長於被害地方分別輕重酌量撫卹並督飭各該縣地方官趕籌賑款辦理善後俾得各安生業毋任流離失所仍將辦理情形專案具報交內務財政兩部查照此令 十二月三十日

財政總長陳錦濤呈新疆已故拜城縣知事黃埔虧欠公款銀八千餘兩延不清繳該故員籍隸湖南長沙應請飭令查鈔備抵等語著湖南省長轉飭該管地方官查明該故員黃埔財產鈔沒備抵以重公款並交內務部查照此令 十二月三十日



大總統訓令 一則

令財政總長陳錦濤

據審計院院長莊蘊寬呈為續呈本院審查京外各官署收支計算書情形並編製第二十一次審查報告表一案應將原表交財政部查照此令 十二月十六日

大總統指令

八則

令督辦安徽籌賑事宜江朝宗

會辦安徽籌賑事宜劉朝望

呈為安徽水災奇重請加撥帑銀以濟急賑又請給款疏濬汴河由

呈悉准再給銀二萬圓由財政部支撥此令 十二月四日

令財政總長陳錦濤

呈京師各項公款收入擬令一律搭用中鈔交鈔各五成由

呈悉准如所擬辦理此令 十二月六日

令審計院院長莊蘊寬

呈爲續呈本院審查京外各官署收支計算書情形並編製第二十一次審查報告表祈鑒由
呈悉已將審查報告表交財政部查照矣此令 十二月十六日

令財政總長陳錦濤

呈查明已革莎車縣知事郭鵬解款疏失無力賠繳擬請免其監追仍查抄原籍財產備抵由
呈悉准如所議辦理此令 十二月十八日

令財政總長陳錦濤

審計院院長莊蘊寬

呈會覈綏屬和薩兩縣籌防墊支各款擬請照數准銷由
呈悉應准覈銷此令 十二月十九日

令內務次長代理部務謝遠涵

財政總長陳錦濤

呈會核贛省二年分善後報銷擬請准支由

呈悉准予核銷此令 十二月二十六日

令安徽省長倪嗣冲

呈皖北災重賑款難籌擬懇截留五年公債以資救濟由

呈悉截留公債未便照准惟既據稱該省災情奇重殊堪憫念著再發給賑款銀二萬圓以資拯恤即由

該省於應解款項下扣抵交內務財政兩部查照此令 十二月二十九日

令內務次長代理部務謝遠涵

財政總長陳錦濤

呈會核川省四年分賑款報銷擬請准支由

呈悉准其核銷即由該部等轉行查照此令 十二月三十日



呈悉准其核銷即由該部等轉行查照此令 十二月三十日

●公債

大總統指令 一則

令財政總長陳錦濤

呈湖北兼署省長王占元財政廳長張壽鏞募集五年公債異常出力請獎給匾額以資觀感由
呈悉應准照獎此令 十二月十六日



年悉繼部照契世令十二月十六日

呈請北蒙警備司令官林植田關於建設農林并爭公府異常出次而契等國購員資聘製田

令林植田具稟謹誌

大總統洪命 一版

●公債



●銀行

銀行稽查章程 十二月十一日公布

第一章 總則

第一條 本部爲綜核全國銀行起見特設銀行稽查辦理各處官立私立各銀行稽查事宜

右稱銀行凡官錢局及商辦銀錢莊號均包括在內

第二條 銀行稽查由本部派員專任或派主管司員兼任之如需委託各銀行監理官或其他職員辦理時得由部令派爲銀行稽查

第三條 稽查應分兩種

甲 定期稽查

乙 臨時稽查

第四條 定期稽查由本部每年屆二八兩月分別派員前往辦理

各銀行有特別規定稽查時期者除按照上列定期外仍得照章辦理

第五條 臨時稽查有關於左列事項經本部認爲必須稽查時派員前往辦理

甲 照例應報本部各項表冊逾期不報或所記帳項數目屢次舛誤及一切帳項之有疑問者

乙 經本部訪聞所得或被人指控者

丙 該各銀行董事會或官立銀行之主管機關爲表示信用起見請部派查者

丁 遇發生特別事故時與各銀行有關繫者

第六條 銀行稽查派往各銀行時應攜帶本部所給之本人相片委任令爲證

第七條 銀行稽查派往各銀行時凡有照章應行稽查事項各銀行不得拒絕或遲延違者得由銀行

稽查呈請本部分別處罰或停止其營業

第八條 銀行稽查如遇稽查事項有認該銀行爲違背銀行法時得擬具處分辦法立時報告該銀行

董事會若爲官立銀行即報告其主管官廳一面仍呈報本部查核

第九條 銀行稽查對於各銀行營業及帳務一切辦法得就考查所得陳述意見

第二章 稽查方法

第十條 銀行稽查實行稽查時應注意於左列各節

甲 報部各項表冊與銀行帳冊結數是否相符

乙 分記各帳之簿冊及實存款項與總冊所記結數是否相符

丙 抵押放款之抵押品及一切應需各種手續與合同條件是否相符

丁 存放各款之各項進出單據與帳冊記數是否相符

戊 其餘收付各款辦理之規程及登帳方法與銀行章程是否相符

第十一條 銀行稽查對於曾經本部核准發行銀元票或錢票之銀行應查明其準備金種類數目及稽查時之實在流通票額

第十二條 銀行稽查除按照上列十條十一條稽查方法外如遇臨時稽查有應特別注重之事並需縮短時期時得增減其手續

第十三條 銀行稽查遇有疑有問之處得向銀行或銀行之主管官廳詳細詢問

第三章 稽查責任

第十四條 銀行稽查於稽查截止日之各項帳冊及實存款項應負其稽查責任

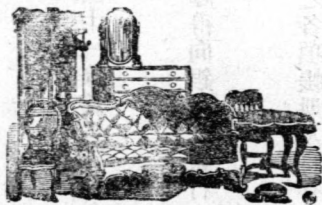
第十五條 銀行稽查所查各項帳冊遇有帳目與事實不符之處應由銀行職員分別負責但銀行稽查對於所查各項帳冊上之帳目仍負其責任

第十六條 銀行稽查如遇關於特別重要事故雖經稽查有認為不能負責時須先呈明本部核准

第十七條 銀行稽查有應守秘密之責

第四章 罰則

第十八條 銀行稽查有違反本章程之規定各節及一切得賄串弊等情經本部察覺或被人控告經部查有實據者除撤差外仍分別重輕懲以應得之處分



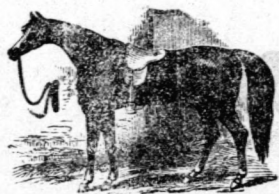
●官 產

大總統指令 一則

令財政總長陳錦濤

呈核議八項旗租地畝確係官產應請照舊辦理由

呈悉應如所議辦理此令 十二月二十九日





心 廣

心 廣

廣

廣

廣

廣

廣

廣

廣

廣

廣

廣

廣

廣

廣

廣

廣

廣

廣

廣

廣

廣

廣

廣

廣

廣

廣

廣

廣

廣

廣

廣

廣

廣

廣

廣

廣

廣

廣

廣

廣

廣

廣

廣

廣

廣

廣

廣

廣

廣

廣

廣

廣

廣

廣

廣

廣

廣

廣

廣

廣

廣

廣

廣

廣

廣

廣

廣

廣

廣

廣

廣

廣

廣

廣

廣

廣

廣

廣

廣

廣

廣

廣

廣

廣

廣

廣

廣

廣

廣

廣

廣

廣

廣

廣

廣

廣

廣

廣

廣

廣

廣

廣

廣

廣

廣

廣

廣

廣

廣

廣

廣

廣

廣

廣

廣

廣

廣

廣

廣

廣

廣

廣

廣

廣

廣

廣

廣

廣

廣

●財政部印刷局廣告

本局前經國務院規定普通官廳所用簿記均歸印刷并奉部令定於民國三年二月一日起先自中央官廳一律實行訂用在案查本局現存印成簿冊甚多來局購者甚屬寥寥茲特佈達務望需用簿記各機關迅速來購不特與院部定章相符而藉此補助本局營業資本感激何似再本局機器尚稱完備印刷亦漸精良所有現用郵印花等票早經製備公債票亦係由局印刷此外如鈔票火車票及各種印刷品類本局均可代印如有願訂辦者請即來彰儀門內白紙坊本局接洽或向電話商辦特此通告

電話南局七百零一號

財政部印刷局印製院定官廳簿記價目一覽表

簿記名目	每百頁一本	每五十頁一本
簿記名目	每百頁一本	每五十頁一本
現金出納簿	二元	一元一角三分
收入分類簿	二元	一元一角三分
預付金記入簿	二元	一元一角三分
各幣收付明細簿	九角	五角六分
貨幣換算簿	九角	五角六分
領款單	三角二分	一角七分
領用物品單	三角二分	一角七分
消耗物品支給簿	二角八分	一角五分
存儲物品供用簿	二角八分	一角五分
官俸簿	二角八分	一角五分
工餉簿	二角八分	一角五分
修繕簿	二角八分	一角五分
雜支簿	二角八分	一角五分
消耗物品現計表	二角八分	一角五分
工餉清單	二角八分	一角五分
單據粘存簿	二角五分	一角五分
旅費支出計算書	每頁二釐五	一角五分
盤日記簿	每頁二釐五	一角五分
簿記名目	每百頁一本	每五十頁一本
支出分類簿	二元	一元一角三分
編製決算底簿	二元	一元一角三分
概支對照表	二元	一元一角三分
各幣兌換明細簿	九角	五角六分
領款單	六角五分	三角七分
領用物品單	三角二分	一角七分
消耗物品購入簿	二角八分	一角五分
存儲物品供用簿	二角八分	一角五分
銀行往來簿	二角八分	一角五分
薪津簿	二角八分	一角五分
郵電簿	二角八分	一角五分
旅費精算簿	二角八分	一角五分
物品分額收支表	二角八分	一角五分
存儲物品現計表	二角八分	一角五分
供用物品存查單	五角	一角八分
請款憑單	三角五分	一角八分
附登記方法	每頁二釐五	一角八分
簿記樣本	每份六角三分	一角

公牘

賦稅

呈 大總統核議湖北秭歸縣建東鄉被水受災沖壓田地勢難墾復擬請准予豁免糧

額文 十二月十四日

為核議湖北秭歸縣建東鄉被水受災沖壓田地勢難墾復懇請豁免糧額恭呈仰祈鈞鑒事竊承准國務院函開奉 大總統發下兼署湖北省長王占元呈請豁免秭歸縣糧額文一件交部核辦等因奉此查此案已准該省長備具冊結咨送在案本部查災歉條例第十七條被災之地如係水沖沙壓致田畝不能墾復者得將該地糧額另行造冊詳呈豁免倘係暫時不能耕種應仍令原戶墾復歸入蠲緩案內辦理等語今該縣建東鄉被水受災水沖田地既據該縣會委勘明由道加結並無捏報情弊自應按照條例分別辦理除暫時不能墾復之地共計應徵地丁銀十七兩七錢七分四釐四毫又屯餉銀四兩九錢三分五釐四毫應准歸入蠲案核辦外其確係不能墾復之地應徵地丁銀五兩九錢四分六釐七毫屯餉銀六錢二分六釐八毫本部覆核數目尙屬相符擬請准予豁免糧額以紓民力所有核議湖北秭歸縣建東鄉被水受災沖壓田地勢難墾復擬請准予豁免糧額緣由理合呈請鑒核訓示祇遵謹呈

呈 大總統會核熱河承德縣屬野豬圈地方水雹成災懇請豁免錢糧分別蠲免帶徵

文 十二月二十六日

爲核議熱河承德縣屬野豬圈地方被水被雹成災懇請豁免錢糧暨分別蠲免帶徵以紓民困恭呈仰
祈鈞鑒事竊承准國務院函開奉 大總統發下熱河都統姜桂題呈民國五年熱河承德縣屬野豬
圈地方被水被雹成災各地擬請豁免錢糧暨分別蠲緩文一件交部會同核辦等因奉此查此案已准
該都統造冊咨部並鈔送原呈在案復查該區承德縣野豬圈被水冲廢永遠不堪耕種之地計一十四
畝應將應徵錢糧四角零五釐永遠豁免又被雹成災八分之一地計一頃三十五畝照例蠲免十分之四
應蠲除糧銀一元一角一分三釐六毫其餘糧銀應分三年帶徵被雹成災七分之一地計十頃零零七畝
照例蠲免十分之二應蠲除糧銀九元零五分五釐五毫其餘糧銀應分二年帶徵被雹成災六分之一地
計九十六畝照例蠲免十分之一應蠲除糧銀七角三分三釐五毫九絲其餘糧銀應分二年帶徵被雹
成災五分之一地計八十畝照例蠲免十分之一應蠲除糧銀六角五分二釐五毫其餘糧銀應分二年帶
徵以上共計被災地十三頃一十八畝應蠲銀十一元五角五分五釐一毫九絲該都統所擬永遠豁免
及蠲免成數帶徵年限均係遵照勸報災歉條例辦理按照原單復核數目尙屬相符擬請准予分別蠲
豁帶徵以紓民困所有核議熱河承德縣屬野豬圈地方被水被雹成災懇請豁免錢糧暨分別蠲免帶

徵緣由理合呈請

鑒核訓示施行再此呈係財政部主稿會同內務部辦理合併陳明謹呈

呈 大總統核議直隸省民國三年分徵收田賦考成繕具清單呈請獎懲文 十二月二

十八日

爲核議直隸省民國三年分徵收田賦考成繕具清單呈請獎懲事竊查徵收田賦考成條例及報告表冊程式曾經財政部於民國三年九月分別擬定呈奉批准通行各省遵辦並令自三年分起各該省田賦徵收截數造報各期限暫照戶部則例所載徵收事例第十九兩條及奏銷考成第一條辦理各在案茲准直隸巡按使將民國三年分徵收田賦報告總分表冊暨比較總分表冊及催徵舊賦各表冊咨送到部據冊開地丁租課兩項併計原額銀二百七十一萬零四百三十九兩四錢五分九釐除荒缺蠲緩各數不計外應徵銀二百四十五萬五千四百八十九兩一錢九分六釐已完銀二百三十四萬五千五百三十四兩九錢四分八釐未完銀一十萬零九千九百五十四兩二錢四分八釐又據冊開屯糧原額米豆穀高粱併計八萬九千五百九十六石七斗七升三合九勺除荒缺蠲緩各數不計外應徵數八萬七千七百四十三石三斗零六合已完數八萬零四百九十三石零四升四合九勺未完數七千二百五十石零二斗六升一合一勺統計全省原報已完九分以上未完不及一分又據冊開上年民欠銀

一十二萬八千五百三十五兩二錢三分三釐米豆穀高粱併計原欠五千八百九十五石四斗七升五合統計原欠不及一分催完銀九千七百六十三兩九錢一分米豆穀高粱八百五十九石九斗三升九合仍未完不及一分又據冊開積年舊欠銀四十三萬八千六百七十四兩零二分二釐米豆穀高粱一萬八千零四十二石三斗三升二合統計原欠不及一分催完銀七千二百五十九兩九錢三分八釐米豆穀高粱四百零七石三斗三升五合仍未完不及一分又據冊開本年帶徵緩賦銀二十一萬三千五百八十七兩五錢八分六釐米豆穀高粱一千二百五十七石八斗六升五合四勺照例應以緩徵之數作爲十分內催完銀一萬五千二百七十八兩五錢六分八釐米豆穀高粱四十四石六斗四升七合其餘未完銀糧俱因災歉遞緩財政部按冊核算尙屬相符所有督徵之財政廳長及監督財政之巡按使道尹與帶徵緩賦因災歉遞緩未能催完之各縣知事均應照例免議惟丁漕租課均應折合銀元據該省聲明因各縣開徵日期遲早各異奉文先後亦復不同各縣三年分上忙糧租有業已徵銀報解及至奉文始改徵者亦有遲至下忙改徵並有全完銀元者參差不齊總分表冊統按銀數石數計算以便稽核等語自屬實在情形應准仍按銀數石數核計仍令該省嗣後遵照定例將丁漕租課一律折合銀元併計造冊送部以符程式再該省造送此項表冊應照部准限期於次年六月送部前據該省財政廳長以考成停辦多年查造不免生疏一再請展至十一月爲限等情經部核准在案嗣准該省巡按使送到

前項表冊尙未逾展限之期自應免予置議謹將該省經徵各官已完未完分數職名繕具清單恭呈鈞鑒俟奉 令後即由內務部將應獎之員遵照執行並請將應付懲戒各員交文官高等懲戒委員會照例議處所有核議直隸省民國三年分田賦考成緣由理合繕單具呈伏乞 鑒核施行再此呈係財政部主稿會同內務部辦理合併陳明謹呈

附直隸省民國三年分經徵田賦已完未完分數清單

鉅鹿縣知事王大成

查考成條例第八條載縣知事經徵田賦照額全完三萬元以上者記大功二次該員經徵本年田賦照額全完在三萬元以上應記大功二次

涑源縣知事許涵修

查考成條例第八條載縣知事經徵田賦照額全完二萬元以上者記大功一次該員經徵本年田賦照額全完在二萬元以上應記大功一次

安新縣知事董 愷

查考成條例第十三條載縣知事經徵田賦未完二分以上者減半年俸十分之二該員經徵本年田賦未完二分以上應請付懲戒

阜城縣知事許以健

任邱縣知事孟廣澄

涿鹿縣知事姚翼唐

濮陽縣知事周祖訓

武強縣知事步以莊

滄縣知事李良謨

前安新縣知事劉鍾嶽

查考成條例第十三條載縣知事經徵田賦未完一分以上者減三月俸十分之二以上七員經徵本

年田賦均未完一分以上應請付懲戒

其餘各縣知事經徵田賦照額全完係數任接徵者例不給獎又未完不及一分者例得免議是以均

未開列合併陳明

咨呈國務院甘肅丁銀應由部飭令財政廳長酌定輕減辦法另行核辦請查照轉咨文

十二月十九日

爲咨呈事承准貴院函開奉 大總統發下衆議院咨據議員李克明王定國等提出對於政府咨覆甘肅加賦特重理由認爲不得要領再行質問書一件咨請答復等因相應抄錄原質問書函請查照迅擬答復以憑議定轉咨等因到部查各省地丁一項近年改徵銀元每兩多在二元二三角以上此外如串票費徵收經費以及新加之附稅尙不在內甘省地丁現雖每兩改徵一兩七錢五分然各項雜費既經歸併徵收田賦附稅亦未實行舉辦甘省人民之負擔較之各省未爲偏重且即以甘省各地情形而論在未歸併徵收以前查有每兩折收錢文至三千以上者以此例彼是現在反爲輕減總之在全國田賦未經根本整理國家財政甚形困難之際此項業經改徵之丁銀未便遽議減免致礙稅收惟甘省素稱貧瘠之地與各省情形微有不同應否量予輕減除由本部令飭甘省財政廳長體察當地情形酌定辦法另行呈部核辦外相應咨呈 貴院查照轉咨可也爲此咨呈

咨呈國務院說明各省丁漕改征銀元實情並未重征繞算查照轉咨文 十月二十八日

爲咨呈事承准貴院函開奉 大總統發下衆議院咨據議員張嘉謀等提出關於丁漕改折銀元質

問書一件希答復等因相應照錄原書函請查照答復咨送到院以憑議定轉咨等因到部查前清徵收丁糧舊制納銀納米錯雜紛紜折收減收參差蕪亂民國成立以來本部整頓田賦首先通令各省將地

丁改徵銀元漕米改徵折色嗣據各省先後報告地丁則每兩改徵銀元一元五角以至二元二三角不等漕糧則每石改徵銀元二元以至四元不等各省情形既異勢難強以相繩且查全國田地尙未大舉清丈以云改正稅率似非其時各省幣制尙未實行整理以云劃一銀價亦多窒碍此等重要問題未經根本解決以前各省所有應徵丁糧自應斟酌當地習慣與小民納稅力量予改徵方於國計民生兩有裨益若政府漫不加察不論各省地方之貧富不論人民負擔之輕重由中央任意定一共通之標準強令各省爲同一之徵收其結果非短少國家之正供即加重人民之擔負揆諸裕國恤民之本旨實有未符此係本部改徵各省丁糧未能驟歸劃一之實在情形固無庸爲之隱諱也至火耗平餘陋規等項改革後早已併入正銀計算除各省間有附加百分之十以內之徵收費及上年新加之附稅外並未絲毫重徵亦無所謂繞算合併聲明相應咨呈 貴院查照轉咨可也爲此咨呈

咨稅務處查人事憑證貼用印花條例內載出洋及國內游歷護照歷經通行應請查照

辦理文

月 日

爲咨行事查民國四年一月十八日呈請

大總統公布之人事憑證貼用印花條例內載出洋護照

每張貼印花二圓國內游歷護照每張貼印花一圓免稅單照每張貼印花票一圓五角歷經通行照辦

在案現在領用是項單照者日益繁夥自應嚴密查考以杜漏貼之弊相應咨請貴處飭行總稅務司飭行各關稅務司認真查驗凡有領用出洋護照國內游歷護照及免稅單照未經貼用印花稅票者應即按照本部呈准之人事證憑條例第二條之規定處以二百圓以下二十圓以上之罰金即以五成充公五成充賞隨時將查驗情形報由貴處轉咨本部備核除將關於人事證憑貼用印花條例油印五十分送請分行遵照外相應咨請查照辦理此咨

咨復安徽省長准省議會咨請減輕牙帖新章捐則稅率應准照辦文 十二月二日

為咨復事准咨准省議會咨請將本省改訂牙帖新章捐則稅率酌量減輕以恤商艱等因到署准此查皖省牙帖新章前據財政廳來呈係遵部飭改訂茲准省議會建議將短期帖捐三等減為四元四等減為三十元應納年稅包括在內又長期年稅一等至四等各遞減十元核之皖省情形尙屬適當辦法至長期帖捐雖為數較前加重領帖各戶尙不至因此觀望擬請仍照新章辦理案關專款可否准予照辦之處咨請酌核等因到部查該省牙帖新章既准貴省長按照省議會所議酌量分別准駁尙屬適當應准照辦即希轉令財政廳將前項章程修正報部備查相應咨請查照辦理可也此咨

咨全國菸酒事務署前經本部呈請將菸酒釐稅歸併公賣以備統一徵收咨請查照辦

理文 十二月四日

為咨行事前經本部具呈 大總統請將各省菸酒釐稅迅予歸併公賣以備統一徵收等因在案本月二十三日奉指令呈悉准如所擬辦理此令等因相應抄錄原呈咨請貴署查照辦理可也此咨

咨浙江省長該省暫行征收地丁章程勿庸提交國會應仍照舊辦理文 十二月四日

為咨行事准咨開以浙省地丁徵收法一案應否提交國會請查照見復等因並附送章程清摺等件前來查地丁係屬國稅各省現行徵收章程又係一種單行法規省議會既無議決之權國會亦無交議之必要在全國田賦徵收法未經規定以前浙省徵收地丁辦法自應仍照暫行章程辦理以重國稅而利推行相應咨覆貴省長查照辦理可也此咨

咨復吉林省長財政廳長所擬徵收天寶山鑛區稅辦法各節應即一併照准請查照令

遵文 十二月八日

為咨復事准咨據財政廳長酌擬征收天寶山鑛區稅辦法並擬於此項鑛產除國稅應征千分之十五

外擬附征地方稅千分之十五凡吉省領有採探之金銀銅礦均准一律仿照繳納以昭劃一請部核示並咨會外交部轉函日使轉飭遵照等情據此咨部核復等因前來查該廳所擬天寶山銀銅鑛區域分別成數征收區稅及自民國九年起到十一年止按年遞加開採成數各辦法業經咨准農商部復稱尙與變通征收鑛區稅章程不相違背等語自應准予變通辦理至此項鑛產擬於國稅外附征地方稅千分之十五凡該省領有採探執照之金銀銅鑛均准一律仿照繳納既係根據地方習慣酌中訂定應卽一併照准相應咨復貴省長查照令遵可也此咨

咨福建省長閩安關稅徵不足額所請短徵短解俟旺月長徵補足碍難照准文 十二月

十五日

爲咨覆事准咨以閩安稅關委員許兆桂呈稱徵收短絀原因請准儘徵儘解俟旺月長徵彌補一案可否准與變通辦理咨請核復等因查閩安稅課兼洪北兩關商稅比額前經本部核減改爲七萬五千元已屬通融辦理茲據該關呈稱徵收仍不足額際此財政困難全恃稅收以爲挹注該委員應如何力圖整理以符定額所請短徵短解俟旺月長徵補足之處碍難照准相應咨復貴省長轉令遵照此咨

咨全國菸酒事務署准廣東省長電陳該省商情反對公賣事關行政相應咨行查照辦

理文 十二月十九日

爲咨行事准廣東省長支電陳查菸酒稅歸併公賣業將粵省商情反對公賣恐礙稅源電覆從緩歸併在案茲據酒稅局呈報甌戶因公賣承商另設機關騷擾停甌歇業菸行亦同時罷工停創當飭財政廳派員開導並與公賣局磋商辦法宜以公賣局歸併原有之烟酒稅免其紛擾等因到部事關菸酒行政除原電業已分致不另鈔送外相應咨行貴署查照並希將辦理情形見覆以憑備案此咨

咨直隸省長核覆宣屬折征屯糧准照前臨時省議會議決原案征收辦理文 十二月十

九日

爲咨覆事准貴省長咨開案查前准順直省議會議會咨口北原有旗綠兩營向歸各縣代買糧米以備兵需故有屯糧地糧之分征米征豆之別而官吏因法生弊藉口苛收其征收屯糧時遂有淋尖灑盤等名目從中漁利人民不堪其苦嗣於光緒二十五年經前清廷藩司洞悉斯弊提取糧米盈餘飭令各縣改征實銀每米一石折征銀一兩四錢每豆一石折征銀一兩二錢每穀一石折征銀七錢核實解司以除中飽而體民艱乃法久弊生不數年而各縣官廳不征實銀易價收錢其折征價目每兩增至合津錢十八

九吊不等人民更不堪其苦矣幸民國元年臨時省會成立曾將口北各縣無論屯糧地糧自本年始均照前廷藩司所定米豆折銀之數以庫平實銀征收外每兩另加火耗運費八分不得再沿向例征米或折價收錢亦不得於正耗額外加數取民等情議決咨准張前都督公布飭遵至二年十月省會中斷而一班官吏貪心復熾聯絡各縣假以綠營旗兵尙未裁盡所需兵米仍須代爲採買而米價太昂不敷甚鉅呈經前民政長批准於旗綠各營未裁盡以前每年實在應需兵米若干暫照舊章征收本色其餘按照市價折銀征解旋以綠營裁盡區域變更復由財政廳擬議改征折色辦法每米一石按二兩一錢征收每豆一石按一兩八錢征收每穀一石按一兩五分征收詳准在案今者共和再造率皆恢復舊章而口北各縣之違法加征亦在取消之列自當規復元年臨時省議會議決公布原案照舊征收以輕負擔爲此公同議決咨請轉咨核准通令口北各縣遵照辦理等因當令查案核議茲據財政廳呈稱宣屬屯糧本爲支放旗綠各營官兵俸餉之用在旗綠各營尙未裁盡以前折征實銀不敷給發暫照市價征收原屬一時權宜之計彼時米豆市價每石值宣錢二十餘千折合大錢約在七八千左右一律照市價折征負擔既屬過重漲落亦且無常議按原定價銀酌加三分之一雖較議案稍有增加而核諸市價仍屬減少惟屯糧現完賦率比之市價雖已減輕然與別屬相衡不免稍涉偏重現在旗綠兵餉業已裁盡無需米之必要擬請遵照前臨時省議會議決原案仍照糧租改征新章每銀一兩折征銀元二元三角至

直省糧租自經改征之後耗運名目業已刪除原案每兩另加火耗運費八分應即毋庸加收以符定章理合呈請咨部核覆再本年屯糧現已開征如果奉部覆准請自明年爲始合併聲明等情咨請核覆前來本部查宣屬屯糧原爲支放旗綠各營官兵俸餉之需現在旗綠各營既已裁盡無需米之必要而折征屯糧比之市價雖減究較別屬爲重自應准照前臨時省議會議決原案每米一石折征銀一兩四錢豆一石折征銀一兩二錢穀一石折征銀七錢仍照該省改征糧租新章每銀一兩折征銀元二元三角其原案每兩另加火耗運費八分併准免加俾輕負擔餘如該廳所議辦理相應咨覆貴省長轉令遵辦並咨省議會查照可也此咨

咨安徽省長皖省丁漕加徵未便驟議停止請查照轉咨文 十二月二十日

爲咨復事准咨開以安徽省議會咨請停止丁漕一五加征一案請察酌見覆以便轉咨等因到部查本部上年呈准加征田賦附稅係因四年預算不敷藉爲彌補度支之計自直東兩省首先舉辦各省援照辦理者已有山西江蘇江西河南陝西雲南等省是此項加征不僅安徽一省爲然即不得指爲偏重之賦稅不均之擔負總之民艱固應體恤國計亦宜兼顧在全國田賦未經根本整理中外財政同一困難之際似未便驟議停止致碍稅收相應咨覆貴省長查照轉咨可也此咨

咨吉林省長該省契稅稅率既據財政廳長擬請自明年一月起至十二月止按照賣六

典三征收應即照准文 十二月二十六日

爲咨行事准咨開准咨據財政廳長覆稱查吉林田房契稅向係賣九典六本年四月間因各局報解契稅未有起色經財政委員會議決減按賣六典三徵收暫行三個月呈准公布施行限滿後復經展限三月現尙在減稅期中茲經吉省省議會提議以六三作爲永久定制本部咨詢與預算有無影響本廳詳細審核契稅係屬國稅不在地方自治範圍以內省會原無提議之權唯查稅率重則隱匿在所不免稅率輕則催徵較易爲力本年減稅期內各屬報解稅款核與從前收數有增無減此其明證茲擬變通辦法擬請自民國六年一月起試辦一年統按賣六典三徵收至六年十二月期滿屆時比較收數如與原定預算無甚虧短即請永爲定制否則仍改九六稅率征收似此辦法於國稅民情兼籌並顧是否可行請鑒核轉咨等情除指令外相應咨部查核見復施行等因到部本部詳加查核該省契稅稅率既據財政廳長擬請自明年一月起至十二月止按照賣六典三征收試辦一年自係爲國稅民情兼籌並顧起見應即照准相應咨復貴省長查照令遵可也此咨

咨浙江省長省會議免屠宰稅經國務會議公決仍應照舊征收俟國地兩稅劃分後再定辦法文 十二月二十六日

爲咨覆事准咨開浙江省議會議決免除屠宰稅一案能否免除之處據情咨請核覆等因當以屠宰稅關係國家收入究應如何辦理繕具手摺說明理由咨請 國務院提交國務會議公決去後茲准函覆准貴部提議浙江省議會議決請免除屠宰稅一案現經議決仍應照舊徵收俟國家稅地方稅劃分後再定辦法函達查照巡覆等因前來除將手摺鈔送外相應咨覆貴省長轉致遵照可也此咨

咨農商部
江西省長九江關免料完鈔加徵貨稅案已暫緩試辦文 十二月二十八日

爲咨復事准咨據九江商會魚景德鎮商會電請取銷九江常關民船免料完鈔加徵貨稅一案以恤商艱等情事關稅務咨請核辦見復等因查此案上年部處往返咨商核議改革原爲維持民船生計補救華商貿易不使外商輪駁獨享利權起見現既接據九江景德鎮等處商會來電懇請取銷是商情不免尙有隔閡應即暫緩試辦仍令該監督向商會切實開導一俟商情疏通再予提議施行除電九江關監督遵照外相應咨復查照可也此咨

咨全國菸酒事務署廣東省長請將原有酒稅處改爲全省菸酒事務署并征公賣咨請

查核辦理文 十二月二十九日

爲咨行事案據廣東省長號電稱商民反對公賣現擬調停辦法暫就原有酒稅處改爲全省菸酒事務局包括酒捐公賣在內督飭各屬原有分局併徵酒類公賣并令原承公賣菸商合組公棧併徵分解等因查來電所稱各節事關菸酒行政應請貴署查核辦理除原電業已分致不再抄送外相應咨請查照并希賜復以憑備案此咨

咨交通部貨物運輸稅仍請查照前咨辦理擬先從津浦京奉京漢京張四路試辦文 十

二月三十日

爲咨復事准咨開籌辦鐵路運輸稅一案旅客運輸稅因中外鐵路情形不同實難仿行至貨物運輸稅稅率擬照現時該路統捐捐則爲標準定爲百分之二十五分暫就津浦路先行試辦俟辦理年餘由本部察看情形再由兩部商訂運輸稅稅法以便推行盡利咨請核復等因到部正核辦間復准貴部咨同前情催復前來查本部商辦鐵路運輸稅原爲抵補該路貨捐收入起見業經一再咨明貴部並詳陳理由在案茲由貴部改定爲百分之二十五分自屬折衷辦法惟既稱旅客運稅一時不易做辦則此項稅

率是否足敷抵補尙難確有把握值茲財政奇絀之際與其異日因不敷抵補而再議籌增毋甯於創辦之初稍重稅率俟試辦期滿果屬收入踴躍再察看情形議行酌減庶於國庫收入無礙而於民情亦順所有貨物運輸稅率擬仍照原議百分之三十徵收至此項運輸稅既稱便利商民自以通行全國各路爲宜擬請先從津浦京奉京漢京張四路舉辦以便刻期推行再此項稅法未經國會議決仍恐未能推行無礙本部前已擬有鐵路運輸稅稅法草案咨送貴部查核在案應併請迅將原草案詳加修正會商本部咨呈國務院提交國會議決以重稅法而策進行相應咨請貴部查核見復實叙公誼此咨

訓令塞北稅務監督准稅務處咨復津關發給麻袋子口單情形仰卽遵照文 十二月四日
前據該監督具呈各洋商以子口單販運中國麻袋麻繩懇請設法取締以維稅務等情當經據案咨商稅務處轉飭海關稅司認真取締並指令遵照在案茲准稅務處咨稱准咨前因當經令行總稅司轉據津海關稅務司查復稱查中國麻袋等項用以包裹土貨運往香港日本等處其更由各該處復將此項中國麻袋等項運回者以其係由外洋運來均應作爲洋貨看待既令照章完納進口正稅以後如或各商仍欲運入內地在本關請領子口單即不能准予發給再自津海關遵照從前稅務處令將運入內地爲包裹用之麻袋麻繩等物免稅護照停止發給以後卽由津海常關核發一種此項爲包裹用之物

件在於津海常關範圍以內准其免稅之執照而該執照內聲明若至他處須按他處定章辦理等語可見此項執照如軼出本常關範圍以外即仍應失其効力自於內地稅課不至有何等之妨碍等情前來本處查海關向章凡土貨一經運往香港或外洋等處復行運入各通商口岸者均與洋貨一律看待此次塞北稅務監督所指之蘇袋蔴繩據津關稅務司復稱均係由香港或外洋運入者既已徵收正稅自不得不准其請領子口單運入內地此等辦法核與向章並無不合惟據該稅務司聲稱津海關自停發蘇袋蔴繩免稅護照之後即核發一種此項爲包裹用之物件准其在津海常關範圍以內免稅之執照嗣後如查有此項爲包裹用之物件雖持有津海常關免稅執照而在該關範圍以外行走者應即扣留按照各該處向章辦理咨部查照等因合行令仰遵照此令

訓令各

省財政廳
常關監督

上海泰康祥記機製罐頭各餅乾呈請援案納稅應照成案辦理文十

二月七日

准稅務處咨以江蘇省長來咨轉據滬海道尹呈據上海泰康祥記罐頭餅乾店東唐子祥稟稱前於民國四年在上海縣美租界獨資開設泰康祥記商店搜用土產購備機器仿照洋式精製罐頭各式餅乾及杏仁霜業經遵照商業註冊規則開列事項黏同商標稟奉上海縣核明註冊公告准予備案惟稅率

奇重用敢開列說明書稟求轉呈省長核咨稅務處准予援照仿造洋貨稅則完納正稅一道其餘不再重徵理合檢同原送說明書呈請核咨等情應據情咨請核復等因到處並准農商部咨同前由本處當以上海泰康祥記罐頭餅乾店機製餅乾究係何種式樣能否與外國餅乾爭衡應由江蘇省長轉令該商店檢取餅乾樣品咨送本處再行核辦至杏仁霜一種係尋常土貨自應仍照土貨辦法辦理等因咨行江蘇省長查照並咨復農商部各在案茲准農商部咨開據上海泰康祥記罐頭餅乾商店呈稱奉部批飭令商店遵將餅乾樣品共十二盒及黏同商標呈送鈞部核辦准援照仿造洋貨納稅成例納正稅一道概免重徵再商店以紅色六耳外範紅圈爲特用商標業奉上海縣核准備案此次商標式樣即黏附於各餅乾樣品盒面並請准予備案等情到部應檢同原呈餅乾樣品咨請查核辦理見復等因前來本處查華商用機器製造罐頭食品前於核定上海泰豐公司所製食品稅法案內曾經聲明泰豐公司機製餅乾一種品質既精實能媲美洋貨嗣後運輸外洋各口應准免納出口稅運銷本國境內應准按照仿造洋貨辦法徵收正稅一道概免重徵其餘各種罐頭食品皆照土貨辦法辦理嗣後本國各省華商公司有用機器製造罐頭食品者均可援照泰豐公司現定辦法辦理於上年十一月間通行照辦在案此次上海泰康祥記罐頭餅乾商店機製各餅乾呈請援案納稅核與前案尙屬相符考驗原送餅乾樣品亦尙精美自應照准以資提倡所有上海泰康祥記商店機造之罐頭餅乾一種如運輸外洋各口

應准免納出口稅如運銷本國境內應准按照機器仿造洋貨辦法由第一關按切實值百抽五徵收正稅一道給予運單沿途查驗單貨相符並無夾帶影射及漏稅情弊即予放行除崇文門落地稅外不再重徵稅釐此外如繳單期限各辦法均照本處通行成案辦理惟將來稅章如有變更之處該商店亦應一律照辦咨部查照等因前來合行令仰一體遵照可也此令

訓令各省財政分廳長本部呈請將菸酒釐稅歸併公賣統一徵收令仰迅速移交呈報

備案文 十二月八日

案查本部前以各省菸酒釐稅名目繁多定率雖輕徵輸不易上年創辦菸酒公賣原為改良稅制統一徵收現在規模既具應即切實進行擬由本部督同全國菸酒事務署擬具歸併菸酒釐稅辦法呈請

大總統核定施行至各省財政廳所管菸酒釐稅有尚未劃歸公賣局接管者應即從速移交以便籌備並由全國菸酒事務署嚴飭各省經徵人員認真辦理勿滋流弊具呈 大總統鑒核施行在案十

一月二十三日奉 指令呈悉准如擬辦理此令等因除咨行全國菸酒事務署查照辦理外該廳所管菸酒稅捐如有尚未劃交公賣局接管者應即從速移交菸酒公賣局以資統一而策進行并將移交

日期呈報查核仰即遵照此令

訓令催直隸等省財政廳長速將元年至四年鑛稅收數表編送備核文十二月十一日
案查各省自民國元年起至四年十二月止實收鑛稅數目前以報告諸多不齊當於本年二月間由部
飭令各該廳詳晰查明分年列表報部備核嗣復令催從速遵飭列報在案閱時已久仍未報部合再令
知該廳速將元年至四年鑛稅收數表編齊送部以備查核毋再延宕仰即遵照此令

訓令江蘇財政廳長前據呈請將他省郵包仍應補收本省捐稅仍請查照原訂章程辦

理文 十二月十四日

前據該廳呈請將外省郵寄包裹仍應補收本省捐稅并請將該項郵包章程第二條條文修正等情到
部當即據情咨行交通部在案茲准交通部復稱本部當以各省徵收郵寄包裹稅厘均按照通行簡章
辦理蘇省事同一律未便獨有歧異該省財政廳所請刪改章程各節有無窒礙難行之處經鈔錄原咨
令行郵政總局迅速酌擬具復去後茲據呈稱各省徵收郵寄包裹稅釐均按照通行簡章辦理該簡章
要義即係無論本省他省一經一次納過關稅或釐金即不再行重徵此層迭經請由本部咨經貴部查
照有案該省財政廳所請刪改各節窒礙殊多等情前來相應咨行貴部查照令行江蘇財政廳仍照原

訂章程辦理無庸刪改等情前來合即令行該廳查照辦理此令

訓令各

省財政廳
常關監督
稅務監督

天津中記料器工廠運銷料器准完納正稅一道沿途概免重徵文十

月二十三日

准稅務處咨以農商部咨據天津商務總會呈據天津中記料器工廠經理尹秩亭帖稱竊於民國二年集股創立中利料器公司製造各種料器曾蒙前實業司呈請稅務處核准照機製洋貨徵稅已數年於茲嗣因銷路未廣賠累不堪股東亦有出號者遂於本年五月間添招股東改組爲中記料器工廠且易光錨商標此次所出料器較前更求精美伏乞援照原案呈請農商部轉咨減稅等情查維持國貨爲當務之急前津埠織染各工廠請求援照他省各廠成例完正稅一道沿途概免重徵荷蒙咨准稅務處核准奉行在案此次中記料器工廠製造各種料器純係用機器仿造洋貨所製亦在地方官廳註冊有案核與成例相符理合呈請轉咨俯准援案辦理等情並附商標式樣到部查中利料器公司前經貴處核准照機器仿造洋貨例納稅有案今據該廠經理稱該公司另行招股改組更名爲中記料器工廠仍請援例納值百抽五正稅一道沿途概免重徵核與成案尙屬相符相應檢同原呈商標式樣咨請查核辦理見復等因前來本處查此案前據津海關監督呈請當經本處以該工廠改組更名否報部有案咨

查農商部去後旋准咨復稱天津中利料器公司改組爲中記料器工廠未據報部有案等因是以本處礙難遽予照准於十一月十四日指令津海關監督轉飭遵照在案茲復准前因是該工廠改組更名既經天津商務總會報由農商部核准則所請援案納稅一節應予照准嗣後天津中記料器工廠機製光錨商標料器於運銷時應報由津海關按切實值百抽五徵收正稅一道給予運單沿途經過各關卡驗明單貨相符並無影射夾帶及漏稅等情弊即予放行除崇文門落地稅外不再徵收稅釐此外如限期繳單及貨品轉運各辦法均按照本處修正簡章辦理惟此係暫行稅法將來中英續訂商約第八款內第九節實行或機製貨品稅法另有變更之處該工廠應即一律改照辦理咨請轉行等因除分行外合即令仰一體遵照可也此令

訓令山東財政廳長迅速舉辦牲畜屠宰稅務將專款如額徵足合令遵照辦理文 十二

月二十三 日

案查魯省六年應解中央專款業經本部核准以一百五十萬元定案惟前據該廳東電內稱六年專款除認定各款外不敷尙鉅擬以原辦之牲畜屠宰稅收入作爲抵補業經本部電復該廳應即賡續進行在案該省六年認定專款一俟明年一月即應如數報解現在期限業已逼迫所有牲畜屠宰稅一項仰

即遵照本部前電迅速進行勿稍疏懈務將專款不敷之數如額徵足以濟要需並將辦理情形隨時呈報查核合即令仰遵照辦理可也此令

訓令山東財政廳長妥擬產銷兩稅進行手續呈部核奪文 十二月二十三日

案據該廳長摺陳擬擇地試辦出產銷場兩稅一節查釐金之弊久爲世所詬病惟加增海關進口稅既一時礙難實行該廳長所擬試辦出產銷場兩稅以爲裁釐之豫備事屬可行合亟令仰該廳長擇地試辦並先擬具辦法呈部查核此令

訓令監督京師稅務仰參照當地情形擬訂發行契紙細則呈部核准施行文 十二月二

十六日

查契稅一項爲國家收入大宗整頓契稅必須推行契紙以資稽考推行契紙必須分設發行所以廣銷售故本部於補訂契稅條例施行細則第一條規定徵收官署領到契紙後得於所管城鎮鄉分設發行所委託公正紳董或殷實商店管理之等語用意正在於此現在該署實行新式契紙係於人民投稅時始行發給即黏於私契之後幾與前清契尾無異於契稅之有無匿報事前仍難稽察與本部發行官契

紙用意實不符合查京師地方繁盛田房買賣極爲發達而查核該署報告徵收契稅數目仍未十分暢旺推原其故未始非因發售契紙阻滯所致茲據湖北財政廳條舉整頓契稅方法並擬訂發行契紙細則及修正契紙等各式樣均尙妥協業經本部核准該處似可仿照辦理合行抄錄原細則及式樣令仰該大員參酌當地情形擬訂細則呈部核准施行如以本部前頒契紙式樣篇幅過狹不便填寫亦可酌量變通將篇幅擴充總期與習慣適合俾便推行是爲至要仰即遵照此令

訓令各

省財政分廳
常關監督
稅務監督

上海振新織染工廠仿照各項洋貨准其完納正稅給予運單沿途即

予放行合令一體遵照文 十二月二十六日

准稅務處咨以農商部咨據上海振新織染工場呈稱商號開設於上海大南門外仿造洋貨染織工業所有出品之美彩綫呢及美彩洋紗夕法平布等四種織工勻淨色澤鮮美至於染工出品之絲光紗及毛巾用之紅紗亦屬堅耐鮮明行銷以來久蒙各界稱許惟納稅過重成本亦鉅於推廣銷路諸多窒礙按各省仿造洋貨均照值百抽五完納正稅一道沿途概不重徵商號事同一律自應援案呈請核辦謹將織工出品之呢布四種染工出品之紗二種以及商標式樣呈送查核懇請轉咨查照成案准完正稅一道沿途概免重徵等情並附件到部應檢同樣本暨商標式樣咨請核復等因前來查華商用機器仿

造洋布洋紗歷經本處核准只完出口正稅一道給予運單沿途概免重徵今上海振新織染工場仿製美彩縐呢美彩洋紗夕法平布等四種及絲光紗毛巾用紅紗二種核與成案相符應准援照辦理所有該工廠製成貨物運銷時應由經過第一關照上海華洋各商廠同樣貨品納稅成案完一出口正稅給予運單沿途各關卡查驗單貨相符並無夾帶影射及漏稅情事即予放行除崇文門落地稅外不再重徵稅釐其餘一切辦法及繳單期限並即概照本處修正簡章辦理惟此係爲獎勵實業而設如將來此項稅法或有須變更之處該工廠亦應一律照辦咨部轉飭遵照等因除分行外合即令行一體遵照可也此令

訓令京兆財政分廳長自改設稽徵牙稅局後所收各項牙稅仰卽分類列冊報部文十

二月二十七日

案查前據該廳詳請取消油類芝麻及糧石牙用兩局改設稽徵牙稅局並稱現在羊業棉花石灰三專行均因商店不肯承認經大宛兩縣集訊明白一律取消各商店情願組織商會認繳牙稅由局稽徵各等語業經本部核准照辦在案現在該局所收各項稅款自開辦起截至現在止計有若干應由該廳飭縣分類列冊報部查核此外尙有何項牙稅併入該局稽徵亦應隨案查明報部仰卽遵照此令

訓令各

省財政分廳
海常關稅務監督

福新工廠製造粉石各筆應准免稅三年文 十二月二十七日

案據東海關監督呈據福新工廠商人劉滋堂稟稱學堂所用粉石各筆皆須仰給外洋利權日失商有鑒於此歷年極力研究製造之法於去年發明用機器製造粉筆石筆頗合學堂之用現在煙台設廠開辦近日所出之品較外貨有過之無不及曾在農商部備案考驗合格於本年九月九日蒙獎給第二十一號褒狀一紙因思限於一隅銷路無幾現擬運銷外埠檢呈粉石各筆稟請免稅以維實業等情據此監督查驗所呈石筆粉筆尙合實用查奉天瀋陽縣商人張寶鎔創製石筆曾奉通令暫准免稅三年該商所製粉石各筆與張寶鎔情事相同可否准予免稅三年之處理合檢同說明書暨粉筆呈部查核指示等情前來查福新工廠製造粉石各筆成品頗佳事屬教育用品自應酌予提倡已由部處咨商准其援案自民國六年一月一日起至八年十二月三十一日止運銷各省免納五十里內外常關稅三年於經過第一關卡時請發護照黏貼印花持向沿途關卡呈驗放行其在免稅期內所有內地各釐捐亦均一併免徵惟國稅另有規定時該廠仍應一律遵照辦理除指令東海關監督轉飭遵照并分行外合即令知遵照此令

訓令各

省財政分廳
海常關監督

調查糖稅籌議整頓辦法遵照部定表式填送文

十二月三十日

查糖稅一項本係消耗之品而民間日用所需銷路又爲至廣東西各國對於消耗物品均取重征主義我國征收此項糖稅尙屬輕微據各省呈報預算全國糖稅僅六十萬元左右其附入釐金常稅內征收者爲數亦復無多現值財政困難亟應切實整理以拓稅源各省糖稅率參差不一尤應通盤籌畫擬訂劃一辦法茲特由部擬定表式發行各該關遵照填造並將整頓方法悉心籌議專案呈候核奪除分行外合行檢發表式令知遵照此令

訓令四川財政廳長派員查明開江縣團防局有無擅收牛羊等稅仰卽查明後將辦理

情形報部文

十二月三十日

據四川開江縣廣福鄉經收豬牛羊稅釐分局委員吳魯瞻呈爲私抽羊釐粘票懇查以申苦衷而免後累事魯瞻代收廣福鄉豬牛羊稅釐受任以來夙夜小心競自持誠以事關解款不敢不慎之又慎也今年潘玉堂以哥老會首假護國軍聲援營得廣福鄉團總接事後卽私印票據抽收羊釐作團局經費竊團局經費向在斗口項下開支有盈無絀數十年來昭昭如是卽或不敷亦應招集父老另自籌備不得擅挪解款以供區區團局之揮霍魯瞻承乏代收知其非是累諫不從辭職亦未邀准欲在開江知事署

舉發不法彼知其魯贍所爲扶忿以報身命財產亦將難保欲任憑捉弄緘默不言設一旦敗露魯贍身任其事將何以自明謹按屠宰稅執照內載明經收人有違背章程及舞弊等事准其粘票稟內由郵呈請財政廳或財政部查辦魯贍莫可如何只得據情呈明粘票稟內呈遞鈞部鑒核如蒙憫其心憐其懦日後不致無辜受累即懇飭四川財政廳派員密查必將現行私印收釐票據拿獲治罪庶幾國稅不致爲市僧私收魯贍亦不致因公招禍公私交益無逾於斯爲此呈請鑒核等情並附送稅票兩紙前來查該縣團防局經費既據該員聲稱向在斗口項下開支有盈無絀何以復任其加收豬羊等稅是否事前經該縣知事呈准有案抑係該團局擅自徵收仰即派員切實查明核辦並將辦理情形報部查核合亟令行該廳遵照辦理原稅票兩紙附發此令

訓令各

省財政分廳
常關監督
稅務

調查茶稅籌議整頓辦法遵照部頒表式填送文

十二月三十日

查茶葉一項向爲我國大宗土產其紅茶茶磚兩種尤擅國際貿易之特色迺自印茶發展以後華商貿易不免因之銳減民國三年政府雖將出口茶斤酌減海關稅率以示提倡究其收效亦復無多際茲歐戰尙未終了正我國土貨可以發達之時機應由各省官廳將茶商營業及產銷情形切實調查以資整理至茶課一項本爲國家一種收入舊制設有茶引近則各省多已改引爲票其稽徵情形各省亦不一

致有令茶商設莊採運計票收稅者有設局專徵訂立比較者有於釐金關稅內附帶徵收者頻年以來辦理亦無甚起色茲特由部擬定表式發由該廳遵照填造專案資送至引票有無積滯票額能否加增稅釐比較能否酌加成數以及釐別中飽改良稽徵方法並茶商營業情形若何整頓之處均應由各該廳長切實籌議呈候核奪總期上裕國課下裨民食為要除分行外合亟檢發表式一紙令知遵照此令

訓令

直隸等省財政廳長
津海等關監督

茲由部擬定漁業稅調查表式樣令行填列並籌擬辦法文十

二月三十日

查漁業為人民生計所繫而漁課為國家收入所關所有沿江沿海一帶以及內地江湖河港捕魚之法極為複雜核其每年稅課亦僅十餘萬元為數實屬無幾即有一二省創立漁業公司或條陳振興漁業辦法要不外於漁船漁戶增收稅款便於一時用途並無保護權利之計畫若不從事整理不但於漁業漁課致生種種窒礙且恐無業游民散漫江湖流而為盜賊之藪殊非正本清源之道茲由部擬定漁業稅調查表式樣發交各該省關廳轉令所屬詳細查明逐項填列俾曉然於現在漁業之狀況繳課之情形為切實整頓之預備並由各該省財政廳暨關監督對於產魚養魚及保護漁業擴充稅源各辦法妥議呈明以憑核奪合行令飭遵照此令

指令殺虎口稅務監督該關所送改訂稅則應再酌予改正送部核定施行文 十二月二日
呈表均悉查各關改訂稅則雖以值百抽二五爲標準然舊例已過值百抽二五之數者仍應率循舊例
徵收曾經本部通行有案核閱所呈則例分類改訂大致尙屬妥洽惟表中如泰西甯綢洋汙縐等項多
係舶來之貨改訂則例尙較舊率減輕又各種洋顏料自歐戰發生以後價已驟漲新則所定稅率亦較
從前減少自應酌予核改其他各種貨色與前項情形相同者均應由該監督再加斟酌以臻完善又此
次所送則例比較表與該監督前此所送稅則貨物畧有節刪亦應另單聲叙理由以資考核至鹹醬麵
醋類內列醋與陳醋兩項前表係以每十斤計算此次送呈之表係以每斤計算而所填改訂稅則欄中
稅數依舊從同是否筆誤應行復核更正一俟改正完善送部核定後再行刊印定期施行可也此令

指令浙海關監督所擬商貨由海門轉運申溫限期出口免稅及逾限照征辦法應准照

辦文 十二月二日

呈悉所擬商貨由海門轉運申溫限期出口免稅及逾限照徵辦法自係爲保全商務限制取巧起見應
准照辦此令

附原呈

呈爲遵令查報海門商會請改家子分關轉口貨稅辦法敬陳管見請示遵行事竊於本年十一月一日奉稅務處令開准農商部咨稱據浙江臨海縣海門商務分會呈據布業信遠糖業和生等陳稱浙海關監督示諭上海温州均屬商埠往來貨物本有輪船直達裝運定章應赴關報驗納稅若任其轉口折減徒開商人取巧之門實於公家暗受虧耗嗣後凡申溫溫申轉口各貨不論進出口概須按則徵收等因查申溫往來原有招商局輪運然因招商局輪班少則五日多或七八日方達該埠今間接轉口家子祇須三日時間商業貴乎靈通貨價之漲跌豈可同日而語且溫運申申運溫各貨轉口家子者冀得就地之銷售餘或分運該埠以資捷利夫申溫直接與轉口家子同屬照章納稅本無區別然關係商業之盛衰不得不作轉口之計畫並無取巧之可言今奉示諭前因則申溫溫申往來貨物當由海門關重徵出口稅則一貨而兩徵矣應請於申運溫之貨仍舊轉口家子即由家子關徵輸進口稅並掣給分運單溫運申之貨出口稅既已完納亦請由家子口給予分運單至申投驗時補納進口稅以示體恤等情到會查溫台航路擴張以後申溫溫申進出貨物由家子轉口者係爲商業上迅速便利起見從前家子口核算稅款或有折減不過體恤商艱之意今既奉有嚴諭嗣後關員對於進出口自必遵章分別徵收雖爲杜絕轉口而設但跡既近於一貨兩徵且商貨流通貴乎捷速若照

新章辦理不但商家營業受其影響卽海門商埠恐將從此敗壞而常關稅收亦必因此短少敝會詳加考查該商等所請辦法似極正當懇轉咨令行浙海關監督查照辦理等情到部查原呈所稱各節事關稅政應如何核示之處相應咨請酌奪見復等因前來查該會所請各節能否辦到相應令行浙海關監督迅即查明呈報以憑辦理此令等因奉此遵查家子分關駐在地點卽係臨海縣屬之海門鎮南接甄閩北聯甬滬自設立輪埠以來凡由申運溫由溫運申貨物大率皆在海門轉口蓋以交通便利便海程間日可達且從前稅歸包認時代每於法定稅章之外任意減折虛填稅單以廣招徠但期增益收入其辦法之正當與否不問也商人避重就輕本屬慣技由是各貨爭趨而海門商業因以日盛迨經收回官辦主任者恐一經釐正有碍比額遷延未敢更張及本年春間部派檢查員履查該口以核對單簿多不符合報告鈞部奉飭查辦監督委員調查確實溯其叢弊之源皆在轉口折收之貨况按照現行關章商埠與內港有別上海溫州同是通商口岸照章土貨出口應赴海關完納值百抽五正稅一道進口時再完值百抽二五半稅一道合之共值百抽七五也其運至內港者須在常關納稅常關稅率以值百抽二五爲最高若貨由上海運至海門轉口先在江海常關完稅一道再在家子分關於進出口時各完正稅一道溫州同隸浙省例准驗票免稅合之亦共值百抽七五而已適與海關徵稅之數相埒於商家無所受虧是以呈報鈞部示諭改革嗣後申溫溫申轉口各貨不論進出口

口概須按則徵足不得再有折減情事原係杜商人巧避之門絕關稅暗耗之漸此監督變更海門轉口商貨稅章之原因也但上海往來温州輪船僅有招商局普濟廣濟二艘且須五日或七日一班不若航行海門商輪之多且速如果貨均直達温州於運輸固有不便惟海關常關納稅既屬從同別無利益可沾而轉口起駁反須增出運費商人錙銖必較不赴海門轉運此亦勢所必然之事就公家全局而論此細彼盈並無損失而海門一隅之商務誠有如該商會所謂不但營業受其影響商埠恐將從此敗壞關稅亦必因此短少 監督悉心查核商貨之向由海門轉運溫申者取其運道捷速納稅又稍輕減耳現爲變通辦法擬請此後上海運往温州之貨如在海門轉口應於進口時即將某貨係屬轉運温州開列勛件數量隨同輪船報單送交家子分關查驗徵稅於四聯稅單之外並掣給分運單限五日內出口免徵温州運往上海轉口海門之貨出口稅已在甌關完納應於海門進口時亦如前例將某貨運往上海開單送交家子分關查驗相符填給分運單同限五日內出口免徵總之無論運溫連申苟逾五日定限均即作爲無效轉運出口應另徵稅蓋既過五日限期則溫申自有直達輪船即不經由海門轉口亦於商貨無碍也管見所及若蒙允准似於保全商務之中仍屬限制取巧之意是否有當理合呈報鈞部鑒核指令遵行除呈稅務處外謹呈

指令雲南財政廳長寶華錫鑛公司請減輕出口稅一節准稅務處復稱錫價低落可由

該公司報明蒙自關估價抽稅文 十二月二日

呈悉該公司所請減稅一節經部咨准稅務處復稱查近年以來生錫純錫價值漲落無定上年六月間本處改爲生錫純錫出口概按照行市分別估價徵收切實值百抽五正稅案內曾經聲明如將來市價低落亦即各照市價減輕估抽通行各關遵辦並咨部有案是純錫可隨時按市價估抽本有伸縮之餘地現在滇省錫價如確保低落自可由寶華錫鑛公司報明蒙自關稅務司請予另行估價抽稅俾昭公允所請仍照前案每噸純錫出口完納正稅銀四兩之處未便照准等因前來合行令仰該廳長轉令該公司遵照此令

指令河南財政廳長契紙費應一律徵收五角加收附捐及其他名目概行革除以昭劃

一文 十二月五日

呈悉查該省契紙費應遵照契稅條例每張一律徵收五角所有加收附捐及其他名目無論在五角範圍內外概行革除以昭劃一至徵收費在契稅內扣支三六九折一節前經本部於四年十月間批飭剔除并指明辦公經費應在紙費五角內扣支一角以符通案等因在案仰即詳細改訂契稅施行細則報

部備查此令

指令山西財政廳長海關子口稅單各局卡應查照原約切實辦理妥議見復文 十二月

六日

呈悉查海關所發子口稅單原條約內並未載有規定期限之明文在各關局卡遇有執持此項稅單運貨經過時查明單貨是否相符及沿途有無售賣已否蓋戳即應分別驗放或處罰此係稅關向來之辦法茲將咸豐八年中英通商章程第七款暨光緒二十四年總署咨准洋商進口完稅後沿途賣貨繳單文一併抄發仰即由該廳油印多分發各局卡一體切實查照辦理至稱此項稅單並不載明限期難保無奸商影射暨一單數用等情弊一層所慮極是惟事關成約未便由本部自行規定應候咨商稅務處妥議見復再行指令遵辦可也此令

指令四川財政廳長所請將舊有小鐵鑛在未經劃區註冊以前暫免加捐業經照准合

令遵照辦理文 十二月六日

呈悉所請將舊有小鐵鑛在未經劃區註冊以前暫免加收鐵捐一節業經咨准農商部復稱此案前據

該廳呈同前情業經照准令行遵辦在案等因前來合行令仰該廳長遵照辦理此令

指令署

福建財政廳長林炳章

事鍾麟祥呈一件查明閩省辦理雜捐稅情形文

五年八月七日

據呈已悉應准如所擬豁免以示體恤清摺存此令

附原詳清摺

詳爲遵飭會查詳復事廳長於本年六月二十日奉鈞部第一千二百三十一號飭開准國務院函開奉大總統發下海軍總長劉冠雄遵令護送賊旅入閩及察勘地方情形呈文一件內開閩省鹽務之病民警務之腐敗以及苛捐斂怨各節懇飭李厚基調查整頓等語相應鈔錄原文函請查照轉行該省將軍巡按使切實辦理以資保衛而免擾累等因到部當經本部咨行該省巡按使轉飭該廳遵照在案惟查原呈所稱苛細諸捐未經指明何項究竟何者應仍舊徵收何者應行減免亟應派員調查除飭委本部僉事鍾麟祥前往該省會同該廳長商酌辦理外相應鈔錄原文飭仰該廳長遵照並將查明情形詳部核奪可也等因並附鈔件奉此廳長遵即函知鍾僉事並訂於六月二十三日到廳接洽僉事屆期赴廳會同按款酌核查雜捐中如各縣之賈鋪兩捐及省會水亭柴薪照捐南台炭捐閩侯縣轄磚瓦捐爆竹捐灰壳捐南港竹捐連江縣轄竹木捐漳州廈門水果捐漳州炭木捐等項

多係前清原有捐款均已列入預算爲國家正項捐稅大宗之收入並無瑣細煩苛惟牙稅一項雖屬正稅然稅目繁多經僉事與廳長會同考核間有迹涉重徵者有稅近苛細者有關於食用品之微細者有關於藥劑品之需要者計共二十種全年共收稅銀二千七百五十四元零於國家所得無幾留之恐滋苛擾不若就此先行核免以恤民艱連日調查案卷採訪輿論悉心商酌意見相同現已由廳彙列清摺簽明理由詳明巡按使核准出示除額其餘各縣原設牙行收數較鉅並非苛細者比自應照舊徵收報解一面由廳隨時派員會縣調查嚴禁私索酌提中飽均不准商民援案請免以重稅款至前項豁免之款現有閩侯縣磚瓦一牙原徵稅銀五百元月前由廳派員清查釐剔中飽計增繳課銀三千四百元較之原認稅額實增二千九百元以之抵補尙屬有盈無絀於預算亦無妨礙此外各縣尙有就地籌捐一項係爲地方行政之資款目既繁用途不一或以之辦理保衛團或以之補助學務實業警察等費各縣雖有列表報告其內容真相本廳實未深悉究竟何項捐款涉於苛細何項收入應議改良何項可以減免何費可資撙節此中之絀盈濟虛補偏救弊應由各該縣知事通盤籌畫妥議詳奪廳長實不敢孟浪從事茲擬另製表式咨知各道尹一體通飭各縣調查釐剔核實籌議限期填送一俟送齊再行由廳核議詳辦俾昭周妥緣奉前因合將遵飭會查辦理緣由連同豁免牙紀種類清摺具文詳復鑒核批示謹詳

財政部豁免福建省牙紀各項

閩侯縣馬江中歧街宰豬牙

查該縣既經徵收屠宰稅未便復設宰豬牙

閩侯縣洪山橋井樓門鴨種牙

查該縣南台塢尾街既設有鴨蛋牙未便再設鴨種牙

閩侯縣南台桶街豬牙

查該縣水部既設有小豬牙未便再設豬牙

建甌縣管下街稚豬牙

查該縣臨江門既設有大豬牙未便再設稚豬牙

連江縣下板槽牙 連江縣東岱木槓牙 建甌縣西門街魚苗牙 光澤縣西門外雜貨過儼牙

長汀縣大東門扶秤牙 德化縣鐵鋼牙

查以上各項牙紀生理均極微薄設牙抽仲迹涉苛細

閩侯縣路通橋鱒蚱牙

查鱒蚱係貧民日食之品未便設牙

連江縣瑄頭柴薪牙

查柴薪係民間日用要需未便設牙

長汀縣朗星坊雞鴨及蛋牙 浦城縣後街鹹魚牙 浦城縣小北門石灰魚膠牙 浦城縣後街

花生油麻牙

查上列四項牙紀均係食用品之微者生理既屬微薄收數亦甚無幾未便設牙

長汀縣水東街藥材牙 浦城縣後街厚樸松香牙 浦城縣小北門煙葉茯苓牙 浦城縣小北

門米仁澤瀉牙

查上列四項均屬藥材要品設牙抽仲恐增加物價轉嫁貧民

指令監督京師稅務華糖納稅應准酌予減輕文 十二月八日

呈悉糖舫一項本爲消耗之品該關稅例係以值百抽三爲率自未便以洋商子口單貨格於條約例案之故據爲比例惟華商聚長較短旣因負擔稍重疊請核減姑准將華商所運洋白糖及白糖一律酌減爲每百斤徵稅三錢六分冰糖酌減爲每百斤徵稅四錢二分赤糖一項亦予一併酌減爲每百斤徵稅三錢二分以示體恤至除皮計稅及在前門查驗一節據稱未便議准應即毋庸置議除批示全國商會

聯合會並咨復農商部外仰知遵照此令

指令河南財政廳長改定釐金四聯票並附簡章應准備案文 十二月八日

呈悉據送甲乙丙丁四聯票式並附擬簡章均尙妥協應准備案此令

附釐定釐金四聯大票簡章

- 一 各局釐金大票現規定甲乙丙丁四聯式甲聯由該局徵稅後按旬呈繳乙丙兩聯交由商人收執經過第一局時(或由稽征局查驗)由該局查驗如果貨票相符即予放行截留乙聯查驗彙訂送廳丙聯由商人持執貨物運至到達地點交由所在局卡轉送以憑考核其丁聯由該局存查
- 二 自四聯大票頒發後所有從前頒發三聯大票一律呈繳作廢
- 三 票內所指經過第一局係該局鄰近經過局所並非該局所轄之分局
- 四 罰金各票均經呈部有案仍一律照舊
- 五 各局請領釐金大票務須挨號當面點清妥爲填用如遺失一紙即罰洋一百元以杜弊端其有填寫錯誤者准塗消繳廳作廢

指令粵海關監督所擬改訂收稅規則覆核尙屬妥協應准試辦文 十二月八日

呈及附件均悉前次擬定廣州口收稅規則五條既據稱已由總稅務司更訂本部覆核尙屬妥協應准試辦此令

指令閩海關監督所擬增加各分關稅收應准作爲明年比較列表呈部備核文 十二月

九日

呈悉所擬增加涵江沙埕三沙各分關稅收二萬元應准作爲明年比較正額列表呈部備核不得列入盈餘額內仰即遵照此令

指令福建財政廳長前批將竹崎關稅則修訂送核以免商人滋議文 十二月十八日

呈悉查竹崎關所征稅率參差不一自多未合仰即遵照前批將貨物稅則趕速修訂送部備核並將徵收方法次第整理以免商人滋議此令

指令東海關監督福新廠製造粉石各筆應准援案免稅三年文 十二月二十日

呈及附件均悉福新工廠製造粉石各筆成品頗佳事屬教育用品自應酌予提倡已由部商准稅務處准其援案自民國六年一月一日起至八年十二月三十一日止運銷各省免納五十里內外常關稅三年於經過第一關卡時請發護照黏貼印花持向沿途各關呈驗放行其在免稅期內所有各省釐捐亦准一併免徵惟國稅倘有另行規定時該廠仍應一律遵照辦理除分行外仰即轉知遵照此令

指令河南財政廳長呈送修正官中章程均尙妥協惟應添官中承領代賣契紙一條餘

准照辦文 十二月二十日

呈並章程均悉原摺所列各條本部詳加查核均尙妥協應准照辦惟第十七條下應添入官中承領代售官契紙應先行繳價遵照財政部定價每張售大洋五角不准額外多取違者查出後或被告發按應得之費十倍處罰仍取銷原領之帖革除其官中一條以增完密其餘各條依次遞推仰即遵照此令

附原呈

呈爲修正官中章程以資進行而裕稅收仰祈鑒核事竊立法不厭詳求推行方無窒礙如削足就屢強制執行則於事無濟而於民有損查豫省官中自五年一月釐定新章凡從前產行一律勒令繳照歇業在改辦之時原以產行改設官中不過名詞代易似亦尙易推行乃自實行以來已屆一載其未

遵章辦理者實居多數推原其故雖藉故抗違誠所不免然豫省人民典賣地田房產向由產行或里書或公直居中書立契據本無一定名額故向日產行一縣之中多或百餘戶少亦數十戶本年改設官中如必責令該產行等盡領新帖則捐稅既增商力誠有未逮如實行取銷另行招募則新膺官中者未必爭趨而舊充產行者生機盡絕以故遷延觀望抵抗阻撓勸導有所不能行法令有所不能施文電交馳催令繳換而終不獲效果以裕稅收且官中既少稽查難周匿稅之風轉難究詰立法亦誠未盡善茲擬略爲變通酌定官中名額大縣十五名中縣十二名小縣八名由各該縣於原有產行里書公直中儘先選擇按額領帖其餘原有各產行一律准充官中助理協書契據可以集合多名分認稅捐以冀化散爲總則定額既少成立較易而稅收不致無着其便一舊日產行可充助理仍舊營業不奪其生計自樂於從事其便二官中名額雖少而助理較多稽查稅契可冀周密其便三至本年已領官中新帖其效期應准延展一年自六年一月爲始扣至民國十年期滿以歸一律其現在未經取銷各產行應繳本年稅款准仍照舊章完納以示體卹自明年一月起一律繳照實行改設所有官中章程茲謹悉心考核詳加修正除呈省長外理合繕摺具呈是否有當伏候鑒核電示祇遵謹呈

指令山東財政廳長該省濮工附稅一項應俟墊款還清再行核辦文 十二月二十三日

呈覽說帖均悉該省漢工附稅一項在墊款未還清以前碍難停止應俟將前墊工款還清後再行核辦仰即遵照此令

指令江蘇財政廳長查議江北改釐爲稅所擬過渡辦法尙屬可行應另酌定比額嚴訂

章程以憑核辦文 十二月二十三日

呈悉江北改釐爲稅所擬過渡辦法尙屬可行應准試辦惟既經改釐爲稅各釐局原定比額均不適用應由該廳另行酌定比額并嚴訂稽查懲罰章程呈部核准以資考核至所請加給薪費暨所擬在廳設立臨時機關遴員幫同籌辦兩節應加薪費若干仰該廳長切實核議一同呈復以憑核辦此令

附原呈

呈爲查議江北改釐爲稅一案請賜核示祇遵事竊照案奉鈞部訓令內開據全國商會聯合會呈稱竊本會於五年九月舉行第二次大會據江蘇東台縣商會提出改釐金爲貨物稅案泰興縣商會提出對於釐金積弊意見書寶山縣商會及銅山縣商會提出請免煩苛各稅案通崇海泰總商會提出稅釐之關係案通縣代表馬炎文提出釐金積弊案淮陰商會提出釐金積弊案埠甯縣提出釐金病商案本會逐案審查詳加討論議分治標治本兩種辦法將江北釐金改爲貨物稅產銷進出併徵一

稅之後通行全省不再重征嚴禁浮扞下票種種積弊此治標之法也制定全國統一常關稅法實行裁釐加稅此治本之法也當此水深火熱上下交困之時以培養元氣爲第一義在裁釐加稅未實行以前將關於一省病商之政先行革除稍解目前之痛苦俾各省商民咸曉然於新政府確有革除弊政與民更始之決心國家經濟前途或可得商民之助力應呈請政府咨行江蘇省長財政廳查照前江蘇省議會議決之案尅日將江北釐金改辦貨物稅產銷進口並征以期全省一致爲目前治標救急之法經大會公決呈請核辦理合檢同各原案呈乞查核施行等情并附各商會提出意見書七件到部查釐金改辦貨物稅收數驟短在所難免非預籌彌補未敢輕事更張惟江北各釐局卡捐章紛歧名目繁多以致弊竇叢生自應設法改良以期國稅商情兼籌並顧去年九月該廳長詳請擬重訂甯屬各釐局卡捐例業經本部批准在案茲據該商會呈稱各節是否可行合行鈔發原呈及附件仰即切實查明呈復以憑核辦等因並附鈔件到廳奉此正查復間適省議會亦建議改辦謹將查議情形爲鈞部縷晰陳之查江北改釐爲稅提議已久誠以一省之內分爲釐稅兩種稅率不同辦法參差江南北各不相照本非統一之道以故言改革者動謂行政官之無毅力孰知廳中屢次派員調查無時不在籌議之中上年更訂捐例即爲改辦貨稅之先導所有未敢大事更張輕於嘗試者實有困難二端必須先行解決方可著手進行其一對於公家之虧損如何預籌抵補或謂江南改釐爲稅比較

未虧江北事同一律何致短絀無論江南改稅之初連年虧短直至產銷進出併徵始獲規復舊額而江北改捐貨物以米麥雜糧爲大宗與江南情形有別江南現行稅率米糧獨輕每石祇徵銀元五分即使江南北各徵一稅公家尙須虧短而况一稅之後全省通照則是由南運北之貨不啻免去舊有釐捐由北運南之貨不啻免去舊有貨稅所存不過各運本境之稅而已豈僅江北各局捐虧過半即江南原設各稅所亦必大受影響故名雖江北仿辦貨稅寔則牽動全局衡情度勢綜虧必鉅欲籌抵補非增稅率不可其一對於商民負擔如何使之平均前清創辦釐金逢卡抽收原定捐例蘇屬本按值百抽五甯屬則按值百抽二迨後貨價漸漲體恤商艱捐例未增現既改釐爲稅凡百貨物一稅之後不再重複徵收按照現時貨價一律值百抽五並不爲苛假如糙粳米每石值銀四元應徵二角餘皆以此類推或謂米糧關乎民食不宜捐重寔則米價貴賤不在區區之捐前清暫免米捐之時米價轉昂是其明證向來江北捐例雖輕而米糧自起運達銷場遠則完捐五六道近則三四道不等通扯每米一石須捐銀三角左右惟釐卡減折下票積弊已深無可諱言公家所得不過十之五六今若改爲全省寔徵二角或可不致虧短在江北一方面裁免通過便宜已多酌增稅率理所應爾然連近之商人反覺增重且全省旣歸一律則江南米稅每石亦須徵銀二角較諸原率增至三倍未免過於懸殊若按路之遠近定稅之重輕從此近指遠卸流弊叢生以上二層有連帶之關係不易解決當經由

廳派員赴會出席詳細陳述而江南議員即有反對之詞蓋統一後已稅之貨運銷江北雖可不再完釐而本產本銷驟增過重勢難實行再四籌思不得已而求其次茲議過渡辦法將原有各稅所仍循其舊專就現在各釐局改釐爲稅各歸各收庶幾江南不受影響江北亦易着手而全省稅率宜歸劃一擬俟召集各處商會調查百貨時價分別重加釐訂緣江南現行稅率其中或輕或重未得其平本須修改但江北米麥餅豆等數種有特別情形與江南所產之絲繭大致相類自應提出另定以免窒礙如江南米稅每石仍徵五分江北則徵一角五分凡江南之米運銷江北或江北之米運銷江南每石均共徵銀二角麥餅豆等法亦如之其他各貨即按劃一稅率各徵一稅所有向完運北統捐之烟油麻勛末香等貨暨港口猪隻統捐甯垣認捐上新河木釐蕪湖米釐各種並擬暫仍其舊一俟辦有端倪再行統改似此逐漸改辦雖不敢保其無虧而所短數亦可見其費難者一經改釐爲稅各釐局年月比額均不適用必須嚴定稽查懲罰章程以杜虧短而釐局開支原定過薄既祛其弊亦當加給薪費俾示體恤而策廉能至局卡改設稅所值此創辦之初不宜裁併過多致成漏卮惟有隨時察看酌量歸併廳長通盤籌畫茲事體大關係全省釐稅收入所需更訂稅率查勘地點等事手尤續繁亟應在廳設立臨時機關遴派廳署科長科員兼司其事並擇現辦釐稅局長所長中之熟悉情形經驗較深者添委幫同籌辦以昭鄭重統候鈞部核定即由廳長督同各該員籌議進行緣奉前因相應查

議具文詳復仰祈鈞部鑒核俯賜指令祇遵實爲公便除呈報省長外謹呈

指令贛關監督呈報整頓稅務應卽續訂稅則並限制免稅運單仍應照章稽征以清界

綫文 十二月二十三日

呈及清冊均悉該關前此修訂稅則既有未備自應續予補訂以臻完善仰該監督卽將冊列各物品調查貨值按照上年部飭改訂稅率酌量商訂以昭一律仍期於稅課商情雙方兼顧以便推行盡利至慎選員司酌設驗卡兩端自屬整理關政之要圖應由該監督相度情形妥籌辦理惟各關經費皆有定額所有添設驗卡經費祇可於定額內酌予分配未便超越致更預算至免稅運單自應嚴加限制據稱太平關以運單代子口稅單辦理實有未合又九江保商局爲省轄機關所有稅票祇能行用於該省征收機關範圍之內何能以此藉免常稅嗣後該關對於此種免稅單票仍應照章稽征以清界綫卽由該監督分行太平關及該省財政廳知照可也此令

指令監督京師稅務屠宰稅施行細則准如所擬辦理由部備案文 十二月二十九日
呈及細則均悉准如所擬辦理由部備案清摺存此令

附原呈

呈爲遵令修正屠宰稅簡章施行細則呈覆備案事案奉九百五十一號令開本部呈請將屠宰稅內宰牛一項停止徵收並將豬羊稅率畧予變通一案於五年十一月三十日奉指令呈悉准如所擬辦理此令等因茲由本部將屠宰稅簡章遵照修正合即將該簡章並鈔錄原呈令仰該監督遵照辦理并將屠宰稅簡章施行細則修正呈部備案此令等因奉此茲特遵照

修正條文擬具施行細則另繕清摺呈部備案謹呈

附屠宰稅簡章施行細則

第一條 凡左右翼各分局所有之屠猪市猪屠羊市羊及外屠猪外屠羊外門羊等名稱一律改爲屠猪屠羊

第二條 屠猪每口徵收大洋四角屠羊每隻徵收大洋三角該稅款由屠戶完納

第三條 凡在城外屠宰猪羊運入城內販賣者猪肉每一百斤作猪一口羊肉每四十斤作羊一隻

按照屠宰稅額徵收

第四條 由城外運入城內之猪羊肉如領有屠宰執照業經照章納稅者應將執照繳驗查明相符不再徵收

第五條 凡屠宰猪羊者應先向左右翼稅局領取屠宰執照應納稅額即於領照時完納

第六條 凡未經領取屠宰執照而屠宰猪羊或私販猪羊肉運入城內不遵章報驗納稅領照者經本稅局查明除追繳正稅外處以應納稅額二十倍之罰金

第七條 告發漏納屠宰稅者查實後准於所收罰金內提十分之五作為獎費

第八條 屠宰稅執照用三聯制一付屠戶收執一留左右翼官署存案一候部提抽查

第九條 屠宰稅執照由監督稅務公署照部頒式樣刊刷用印發往各稅局應用

第十條 本簡章施行細則自奉財政部核准之日施行

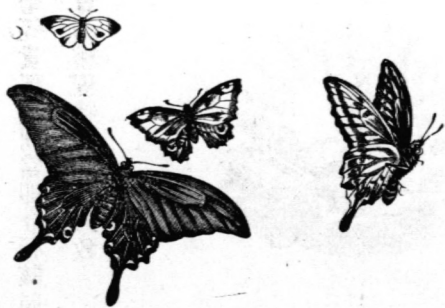
指令直隸財政廳長據請天津縣屠宰稅仍飭由包商接辦應准備案文 十二月三十日
呈悉所請天津縣屠宰稅免予投標仍令屠商趙春圃石獻琛等接辦一年並加認稅款共八千元於商情稅款兩有裨益俟接辦一年限滿再行核辦等情應准備案此令

函復交通部 十二月二日

逕復者准貴部密函以津浦統捐對於由濟改運浦口之整車花生仁一項減收八折與膠濟比較仍有

相差恐難吸收該貨請按五折核收等因查津浦統捐原訂花生仁捐則每百斤徵收七分五釐嗣經改訂每百斤減收六分二釐前貴部以此項係膠濟大宗出產請減收貨捐一道以爲招徠之計當以該局抽捐係分南北二段免去一道未免損失太鉅曾商之貴部對於由濟改運之貨照二次減輕捐率再減八折征收計每百斤收四分九釐六毫經貴部贊同當即令行該局遵辦甫經定案未便再事更改擬俟將來查酌情形應否再減再行雙方會商辦理特此函復此致





● 會 計

呈 大總統會核贛省二年分善後報銷擬請准支文 十二月二十六日

爲會核贛省二年分善後報銷擬請准支恭呈仰祈鈞鑒事承准國務院將江西省長戚揚呈報贛省二年善後事宜收支清單咨部核辦等因據原呈內稱該善後局自二年十月開辦起至三年六月事竣止共收入洋二十九萬九千七百五十五元七角八分三釐支出洋二十九萬九千八百零六元六角三分六釐以收核支計不敷洋五十元零八角五分三釐惟該局原送收據均因失慎被燬事出意外非尋常失慎可比擬請援照元年度決算列冊銷結辦法隨咨聲明免補送至前項用款多係前民政長汪瑞闓任內開支自廳署被燬以後文卷無徵造辦不易但查支用各款均屬實在時值亂事初平百端草創一切似難繩以文法若再輾轉遷延益恐涉於懸擱懇准照銷等語查此案前經該省送部核銷當以冊列多有錯誤逐款簽明咨還更正並以事關鉅款應由該省專案呈請核銷咨明在案茲據呈稱前因並准換造表冊咨送前來覆加查核收支各款尙屬相符收入以賑款爲大宗此外半沒收所獲支出以賑濟居多數其次爲雜項開銷該省承兵燹之後災民困苦立待撫綏財政紊淆亟須整理原呈各節自係實情所請核銷各款擬請照數准支以清積案並令照造表冊一分咨送審計院審查以符法案所有會核贛省二年分善後報銷擬請准支緣由理合呈請 大總統鑒核是否有當伏乞訓示施行再此呈

係財政部主稿會同內務部辦理合併聲明謹呈

咨覆蒙藏院核復蒙回藏王公喇嘛往來備車付給車費辦法請查照辦理文 十二月二

十八日

爲咨覆事准貴院咨稱前准貴部咨開蒙回藏王公喇嘛往來備車付給車費辦法當經本院咨商交通部茲准復稱民國四年以前所欠車價擬由本部彙請註銷一節本部前因元年以來掛欠車價之各機關有裁撤者有改併者勢難分別收取即繼續存在各機關清理舊欠亦需時日而各鐵路結帳均有一定期限舊欠各款懸宕已久更不能懸帳待理祇得亟圖收束因擬一特別辦法將四年十二月以前各機關懸欠車價呈請報銷此係改革之初特別辦法祇能通融辦理一次嗣後斷難援辦又咨開五年一月以後所欠車價暨嗣後奉 令備車之車價由本部開支一節查行政經費各有統系某項政費應歸某機關名下開支必須分別清楚方足以昭國家歲出之真相况鐵路爲營業性質既不能免收車價則此款必須有所著落若由本部開支不但本部未有此項預算於名義上亦不相符是以向來某機關需車即由某機關擔任車價至奉 令備車事所恒有亦未有由本部開支之辦法歷年以來公府用車及軍事運輸類多奉 令備運所有應付車費亦是由公府暨陸軍部及各省軍事機關分別擔任

撫綏藩服是貴院專職蒙回藏王公喇嘛車費自應由貴院開支財政部所擬五年一月以後車費暨嗣後奉 令備車之車費由本部開支一節碍難照辦又咨開回疆伊犁等處人員來京車價由各該地

方官照付一節藩服人員來京不止經行一路一路路綫所經不止一省所有車價既未便專向起程地方收取更不能劃分段落向各省分收以事理論此項車費祇得向貴院計算以歸一律財政部所稱支應章程各節該章程核時並未會商本部本部既有窒碍之處自未能遵照辦理嗣後蒙回藏人員來京回牧乘坐火車應請統由貴院函咨本部備車事後由貴院付價除將五年一月以後車價另文咨請貴院照撥外咨復查照辦理並盼見覆等因查四年十二月以前車價既經交通部報銷自無庸議至五年一月以後車價由交通部開支暨回疆伊犁等處人員來京車價由各該地方官照付各節據交通部來咨均難照辦究應如何辦理可否仍由本院列入預算抑由貴部逕商交通部擬訂一定辦法咨部核覆等因到部查回疆等處年班王公經班喇嘛來往沿途支應章程第一條第一項內開回疆伊犁塔爾巴哈台阿爾泰烏梁海青海唐古忒等處年班王公經班喇嘛來京回牧均由沿途經過地方官照章支應夫馬車輛食宿通火車地方給予火車又第二項內開起程前預將隨帶人衆行李數目經過地方來京報由該管長官回牧報由蒙藏院填給支應憑照沿途地方官驗明憑照核實應付憑照用畢繳院註銷各等語是年班王公經班喇嘛來京時如通火車地方應由經過地方官給予火車所需車費由該地方

官臨時支應即由臨時費內動支作正開銷回牧時應由貴院給予火車所需車費由貴院臨時支應即由臨時費內動支作正開銷如年班王公經班喇嘛及非年班經班之王公喇嘛來京回牧奉 令給予專車應按照本部咨覆交通部車費辦法將應繳車價由交通部開支至自民國元年起截至本年三月底止共欠車價七千六百九十五元二角八分既係奉 令交由交通部照辦即應按照本部前覆交通部及交通部所稱註銷辦法將前項車價在四年十二月以前者由交通部彙請註銷在五年一月以後者由交通部開支業經本部咨請貴院咨商交通部辦理在案茲准咨稱前因本部覆加查核回疆伊犁塔爾巴哈台阿爾泰烏梁海青海唐古忒等處年班王公經班喇嘛來京回牧通火車地方既係照章給予火車自毋庸再行呈請備車回牧時給予火車所需車費既應由貴院臨時支應在臨時費內動支則來京時如通火車地方給予火車所需車費自應由起程地方之地方官查照支應憑照臨時支應在臨時費內動支應請貴院通咨聲明或訂一種細則以資遵守其五年一月以後車價交通部既不認開支自應由貴院在核定臨時費內支給至此外非年班經班之王公喇嘛來京回牧如由貴院呈請奉 令給予專車者其車價即應照交通部所稱各機關擔任車價辦法亦由貴院在核定臨時費內支給以符名實相應咨覆貴院查照辦理可也此咨

指令江漢關監督稅務司填造本年及二四年統計表內雜收罰款兩項數目均不相符

仰卽查覆以憑核辦文 十二月十六日

據詳並轉報該關稅務司所填本年分第一二兩結收入統計表二紙均悉查此項統計表前已由該監督按結填造先後詳報到部在案茲將該監督所報本年分第一二兩結之表與稅務司所報之表逐款比較核算其中雜收罰款兩項所列數目彼此各不相符如第一結雜收一項該監督表內所列之數爲九千八百七十二元稅務司表內所列之數爲二萬五千五百三十八元計多至一萬五千七百二十六元罰款一項該監督所列之數爲三千三百八十二元稅務司所列之數爲八千九百二十七元計多至五千五百四十五元至第二結雜收罰款兩項彼此表內所列之數亦不相符合計相差在萬餘元之外又將該監督所報三四兩年分收入統計表與稅司所報之表比較覆核其中雜收罰款兩項稅司所報之數比之該監督所報之數均多至數萬元或至十餘萬元不等究因何故紛歧本部無從查悉其他如三年分之進出口稅及復進口稅等項該監督及稅務司所報之數亦各不相符本部辦理統計關於各項表類應求確實之數目以爲編訂之標準茲將該監督及該關稅務司所報本年分第一二兩結及三四兩年分全年收入統計表其中數目彼此不符之處另行開列一單仰該監督迅即查明詳覆以憑核辦勿延爲要此令

覆核江漢關監督與稅務司詳報本年第一二結及三四兩年全年統計表所列數目不符之數開列於左

本年第一結

雜收 稅司收 二萬五千五百三十八元
 監督收 九千八百十二元
 (多一萬五千七百二十六元)

罰款 稅司收 八千九百二十七元
 監督收 三千三百八十二元
 (多五千五百四十五元)

第二結

雜收 稅司收 二萬一千二百六十二元
 監督收 一萬三百二十八元
 (多一萬零九百三十四元)

罰款 稅司收 一萬五千七百七十二元
 監督收 一千九百十二元
 (多一萬三千八百元)

四年全年

雜收 稅司收 十八萬零四百三十三元
 監督收 四萬八千八百九十四元
 (多十三萬一千五百三十九元)

罰款 稅司收 五萬八千六百二十五元
 監督收 一萬一千五百七十一元
 (多四萬七千零五十四元)

三年全年

雜收 稅司收 二十一萬七千五百九十七元
 監督收 六萬二千零九十一元
 (多十五萬五千五百零六元)

罰款 稅司收 五萬二千一百二十七元
 監督收 一萬三千六十三元
 (多三萬九千六十四元)

進口正稅 稅司收 一百九十九萬八千六百八十九元
 監督收 一百九十九萬九千四百二十三元
 (少七百三十四元)

出口正稅 稅司收 三百十五萬二千六百元
 監督收 三百十五萬三千六百九十元
 (少一千九十元)

復進口半稅 稅司收 二十八萬六千九百四十一元
 監督收 二十八萬七千四百三十三元
 (少一百二元)

洋貨入內地半稅 稅司收 八萬一千十元
 監督收 八萬一千三十九元
 (少二十九元)

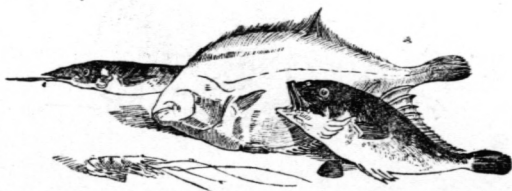
土貨出內地半稅 稅司收 三百四十一元
 監督收 三百四十一元
 全

船

鈔
稅司
監督
收
十萬四千三元
十萬四千四十一元



(少三十八元)



●公債

呈 大總統湖北兼署省長王占元財政廳長張壽鏞募集五年公債異常出力請獎

給匾額以資觀感文 十二月十六日

爲五年公債籌募困難茲謹擇成績較著省分在事出力大員專案請獎以勸賢能而資觀感仰祈鈞鑒事竊查五年內國公債原以彌補本年預算歲入之不足然自開募以來雖經多方設法迭電催募無如我國內債甫在萌芽又承三四兩年內債之後極盛難繼弩末已成加以時局變遷金融窘迫進行之難迥非昔比現計此次債款截至十一月底止據各省報告售票額數尙不及四百萬元本部以年關瞬息無論如何必須結束業已通飭京內外各募債機關一律於本月底截收債款結束全案現查各省報解債款數目以湖北一省爲獨多計實募債額五十八萬餘元成績較著固由於該省人民風氣早開好義急公出自天性而該省省長暨財政廳長督率進行籌畫有方其勞動尤不可沒查本部呈准內國公債經售及承購人員獎勵規則第九條開各省將軍巡按使財政廳長勸募內國公債其募數最多成績卓著者應得獎勵由財政部另行專案呈請核獎等語湖北督軍兼省長王占元財政廳長張壽鏞此次經募五年公債成績卓著自應專案請獎惟查該督軍兼省長暨財政廳長均各受有一二等勳章未便複請此次募債出力擬請援照三年公債本部請獎前財政次長張弧等成案由 大總統特頒明令將

該兼湖北省長王占元湖北財政廳長張壽鏞各給予匾額一方以示優異而資觀感似於將來推行內債前途不無裨益所有鄂省募債出力大員專案請獎緣由理合呈請 大總統鈞鑒核准施行謹呈

電湖北省長張財政廳長五年公債該省募集在五十萬元以上具徵毅力應查照獎

勵規則援案辦理文 十二月 日

武昌王省長張財政廳長鑒五年公債勸募困難鄂省募集在五十萬元以上具徵毅力不有明獎曷勸方來茲由本部查照獎勵規則援案呈請 大總統特頒貴省長暨張財政廳長匾額各一方並於本月十六日奉令開呈悉應准照獎等因除俟匾額頒到另行郵寄外特先電達財政部號



● 貨 幣

呈 大總統京師各項公款收入擬令一律搭用中鈔交鈔五成文 十二月六日

爲陳明京師各項公款收入擬令一律搭用中國銀行兌換券五成以維信用而利推行恭呈仰祈鈞鑒
事竊本年十二月二十五日奉 大總統令北京中國銀行現已實行兌現所有北京交通銀行之兌

換券即由財政部迅籌的款從速開兌其未開兌以前凡公家出納均應一律使用等因當即遵照在案
惟此項辦法亟應明白規定乃足以利推行現在交鈔價格恒較中鈔爲低苟使公款收入一概收用交
鈔則一般商民執肯舍廉價之交鈔而用現金相等之中鈔中鈔之用途既少則中鈔之取兌更多影響
所及國家財政市面金融胥受其弊洵非 大總統維持鈔券信用之本意錦濤籌慮再三擬請嗣後
於京師地點所有公款收入均須中鈔交鈔各搭五成毋庸搭收現金俾中交紙幣俱得流通庶財政金
融均受裨益如蒙允准除本部所屬在京各機關由本部通知遵照外所有交通部管轄之各路即由部
咨行交通部轉令遵照辦理以歸一律謹呈

咨直隸省長前准電請飭造幣總廠勿在直省收買制錢一案據該廠呈廠收制錢燬舊

鑄新於幣制市面有益無損文 十二月 日

爲咨行事前准電請由部轉行造幣總廠練銅廠暫勿在眞省境內收買制錢一案業經令行各該廠商籌辦法並電復在案茲據造幣總廠呈稱查收燬舊幣改鑄新幣爲造幣廠特種職權奉頒造幣廠章程亦有收鎔舊幣之規定藉以因時制用力謀統一所關甚鉅本廠自開辦至今歷十餘年之久或以舊銀元改鑄新幣或以舊銅元及制錢改鑄新銅元隨時請領部照或填發廠照收運歷辦有案制錢亦舊貨幣之一種本廠收燬改鑄相沿迄非一日亦從無影響市面妨礙民生情事因本廠無論收燬舊銀元或制錢即仍有新幣及銅元相等之出數發行周轉非如外人以所收制錢售銅漁利及其他收買機關不必皆用以鑄幣者可比此次各縣錢荒其原因複雜然決非本廠收買制錢之所致可斷言者蓋計本廠本年內所收制錢之總數連各關署獲解大宗錢銅在內截至今日統計不過十一萬餘元通以改鑄銅元并未售銅分釐此外尙購洋銅二千四百擔以補助之事實俱在有案可稽是本廠之收買制錢不但無擾市面且足以救濟錢荒現在直隸總商會屢次函請本廠加鑄銅元救濟市面而洋銅飛漲勢難購買若直隸省對於本廠收買制錢不予放行則就現在言本廠對於直隸目前錢荒之情形將無法救濟就將來言則本廠對於統一新幣制之計畫將無可施行故爲直隸省計惟有協助幣廠暢收制錢以杜外人之輸出趕鑄銅元以濟市面之恐慌斷無限制幣廠之收買反授外販及奸民私運私燬之隙使銅元無從鑄發惹起錢荒之理爲全局計亦惟有飭令幣廠速收舊幣改鑄新幣使幣制漸歸統一斷無加

以限制使幣廠職權無從施行者要之本廠之收買制錢全係燬舊鑄新於幣制市面均有益無損職權所在歷辦已久實未便加以限制擬請嗣後本廠代收機關持有部照收運制錢仍予照案驗放以維幣制而重工需所有本廠收買制錢具有特別情形緣由除函請直隸省長轉復省議會商務總會外理合呈請大部鑒核俯准一併咨行辦理實爲公便等情查該廠所稱廠收制錢全係燬舊鑄新於幣制市面均有益無損若不予放行是限制幣廠收買反授外販及奸民私運私燬之隙使銅元無從鑄發直省錢荒無法救濟等語均屬確切不易之論本部爲維持金融統一幣制起見應請貴省長查照轉令所屬嗣後該廠代收機關持有本部專照收買制錢時仍予照案驗放以利進行並希從速見復以便轉令知照此咨

咨交通部聞正太鐵路車站有拒收新輔幣情事應請查究依法處罰文 十二月二十八日
爲咨行事頃聞正太鐵路自太原至榆次車票定價大洋四角前由乘客交大洋一元找出舊小角六毛搭銅元十二枚現在一元找十進位新輔幣六角若以新輔幣四角購票該車站即拒絕不收且無論一角二角之零數均令乘客用大洋交付由該站找回新輔幣查本部前准造幣總廠在津先行鑄發中國二角一角新銀輔幣三種凡津埠暨其他各處軍民官商遇有該項新輔幣授受計算均應遵照國幣條

例辦理一案曾經咨請貴部飭屬遵照並聲明凡一圓主幣與該三種新銀輔幣出入交換均應按十進法計算違者按照國幣條例施行細則第九條處罰在案此次正太鐵路太原車站售出定價四角之車票既知收進大洋一元按十進法找出新輔幣六角何以乘客用新輔幣四角買票彼即拒絕不收當此幣制計畫實行之始似此有意破壞若不嚴加懲處實足爲推行國幣之阻力應請貴部切實查究如果屬實希即查照本部前咨按照國幣條例施行細則第九條該站經管人既違犯第八條之規定拒絕國幣應在五十圓至三千元之範圍內從嚴處罰以儆效尤而維幣制相應咨請查照辦理並希見復此咨



● 雜 項

呈 大總統整頓京師稅務擬改設總辦遴員薦任原有稅務監督楊家淦劉紹鄴作

爲裁缺另候任用文 十二月九日

爲呈請事竊京師及左右翼稅務前經國務會議議決特派大員專管改稱監督京師稅務於民國五年十二月五日奉 大總統令派趙椿年監督京師稅務此令等因奉此查原議以京師及左右翼稅務近來比較短收積弊未去亟宜有特別整理之法且左右翼亦係京師地面則崇文門現用京師稅務名目實不確當因擬將兩處稅務特派大員專管定名爲監督京師稅務下設崇文門左右翼總辦各一員均爲薦任職分任其事現既奉 令派趙椿年監督所有應設之崇文門左右翼兩局總辦自應由該大員遴員早由本部薦任以資臂助其原有京師稅務監督楊家淦左右翼稅務監督劉紹鄴即作爲裁缺另候任用再前項稅務關係緊要應如何設法整頓之處應由該大員妥行籌議擬定章程認真辦理合併陳明所有呈請緣由伏乞 大總統鈞鑒訓示施行謹呈

呈 大總統核議湖南官礦餘利用途及委員稽查欸目以昭核實而杜濫用呈請鑒

核文 十二月十八日

為核議湖南官礦餘利用途及委員稽查款目以昭核實而杜濫用恭呈仰祈鈞鑒事本年九月十四日承准國務院函開奉 大總統發下湖南省長譚延闓呈陳明湖南礦務情形文一件函部查核辦理等因并准湖南省長咨同前因到部查該省官礦本極重要上年九月間曾經會同請派大員前往督辦原為整頓礦務起見并於原呈內聲明盈餘鉅款隨時解部並擬作撥數成作為收回該省紙幣之用庶幾上以補助國家財政之艱下以減輕地方人民之累茲准該省長呈稱前兼代省長劉人熙採訪輿論將該省官礦仍定名為湖南礦務總局委任陳炳煥為局長並聲明兵燹之餘湘困更深紙幣愈落此後以地方公有之財力彌政府往日之虧挪至餘利如何支配業務如何進行業由省長飭該局長分擬議案提交省議會通過等語該省官礦督辦既未蒞省該省長擬將該礦局改名為湖南礦務總局委員辦理自應暫准照辦惟餘利如何支配該省長原呈仍未指明現為彌補該省舊虧起見擬照原案將該官礦收入專為收回該省紙幣及整理財政之用並派湖南銀行監理官就近切實稽查該礦收支款目以昭核實而杜濫用庶於該省財政有裨所有核議湖南官礦餘利用途及委員稽查款目緣由是否有當理合呈請 鑒核訓示施行再此案係財政部主稿會同農商部辦理合併聲明謹呈

呈 大總統查明新疆已革莎車縣知事郭鵬解款疏失無力賠繳擬請免其監追仍

查抄原籍財產備抵文 十二月十八日

爲查明新疆已革沙車縣知事解款疏失無力賠繳擬請免其監追仍查抄原籍財產備抵仰祈鈞鑒事
 准國務院函開奉 大總統發下新疆省長楊增新呈已革知事郭鵬欠款請免追繳文一件應由部
 核辦原件函部查照等因准此查此案前准該省長初次咨陳並准國務院將原呈鈔發到部呈咨內稱
 該已革知事郭鵬欠解公款業已追清至會匪袁鴻即袁坤山代郭鵬解省之款未據交庫袁鴻因另有
 案犯鎗斃本應將前款向郭鵬追交因其一貧如洗監禁數年無力措繳請將前項銀八千兩豁免等語
 當以官署委解公款宜如何慎重袁鴻係屬會匪郭鵬何以率付巨款委解殊出情理之外其中難保無
 別項情弊即經咨行該省長將委解確實情形查覆去後旋准咨覆內稱郭鵬派會匪袁鴻解款係民國
 元年之事維時地方不靖各屬會匪開山立堂人皆入會袁鴻係縣署司事派解之時初意以爲可恃未
 能逆料其拐逃其情不無可原可否仍懇免其追繳如以爲法無可貸即請行文湖南省向該革員岳陽
 縣原籍查抄咨部查核前來正在核辦間准國務院函開前因詳查該省長前後呈咨各情在郭鵬委託
 會匪袁鴻管解公款責以不慎之咎固無可辭惟其地其時幾於到處皆會無人不匪袁鴻乃縣署司事
 較爲可靠誠難逆料其拐逃郭鵬因此監禁數年已到赤貧地步即不網開一面亦徒令拖累囹圄該省
 長爲之籲懇豁免蓋亦謂情罪已足相當公款終歸無著與其爲過情之舉毋甯施法外之仁尙非意存

徇縱錦濤一再斟酌擬懇俯准將已革莎車縣知事郭鵬被拐解款免其監追至拐款之袁鴻已因另案伏法應即無庸置議惟該革員被袁鴻拐去公款固屬情有可原終係法無可道現雖赤貧如洗而原籍有無財產備抵亦應查明俟奉 指令即由部行文該革員原籍查抄以昭懲戒是否有當理合呈乞

大總統鑒核訓示祇遵謹呈

咨復浙江省長准咨請浙江繭行經議會議決照舊案五十里減為二十里並附設分行

應准備文 十二月八日

為咨覆事准咨開據前民政廳擬送限制繭行提倡絲廠各條例大致係冀達就地產繭就地繅絲之目的本省長詳加審核尙有理由經提交省議會議集議旋准咨復新設繭行以距舊有繭行十里為限當以限制十里與完全開放無甚差異復經交會修正茲准咨復照原案規定二十里議決查此案內容雖照舊案五十里減於二十里惟前頒條例有一繭行附設兩分行之規定而現行條例規定新舊繭行均不得有分行分莊等名目兼籌並顧頗覺兩無偏陂除分咨外相應繕摺備文咨請查照備案等因到部查此案既經貴省長一再提交該議會修正議決所擬減近里數禁止附設分行及其他各條辦法均尙適當應准備案除分咨外相應咨請查照辦理可也此咨

咨稅務處商擬整頓津關發行土貨聯單辦法辦理文 十二月十八日

爲咨商事張家口稅務監督前以三聯單採運羔兔貓皮各襪褂是否運出外洋呈請派員澈查一案當由部處派員會同查復並經本部以聯單發行後漫無稽查流弊滋多亟應從根本解決擬訂劃一章程咨請貴處將上年所訂四聯單章程行催各公使迅速答復以便早日核定施行在案茲續據津海關監督會同部處派員再行復陳各節並附清摺前來查原呈內稱向來津關出口貨物商人來關報運並不聲明是否聯單貨物海關亦無從查考其轉口出洋時與普通貨物辦法亦無分別並據梅稅務司具函聲明謂土貨用聯單行銷國中不按約章外運者時或有之各等語是津關發行土貨聯單因無定章限制遂令商人得以影射其流弊已是顯然可見查三聯單照之規定原爲土貨運出外洋而設欲杜商人影射不運出洋之弊自非令其預繳押稅及嚴行稽核不足爲功現在四聯單照章程尙未准各公使具復長此遷延稅釐之虧損更有江河日下之勢本部以爲防弊辦法自可由我擬訂施行毋庸商取外人之同意查津關對於聯單採運牛皮一項曾定有押款辦法據梅稅司函內亦聲明仿行鎮關辦法以備聯單運貨終銷何處得有確據尙屬不難辦到本部擬卽令其仿照牛皮辦理由該稅司查取津關以聯單行運之人宗貨件酌訂押稅俟貨確運出洋後卽予退還以示限制在內地各釐稅機關以津關濫發

聯單侵蝕稅釐年來提議取締之案已不一而足尤應及時整理以重稅政至於內地各釐局應行認真稽核倒換運照毋滋遺誤本部亦經通行有案自可重申禁令俾收互相維持之效並令各關局通設稽核簿按期列表具報以資考核似於整頓聯單運貨一端不無裨益貴處如表贊成即請令行總稅務司轉飭津關稅司遵辦並希見復以便分令遵照除原呈已據分送外相應咨商查照辦理可也此咨

咨廣東督軍省長據潮海關監督呈請轉咨遣派小巡艦或魚雷艇到汕巡緝奸商私運洋烟

以絕後患文 十二月二十六日

為咨行事據潮海關呈稱准本關稅務司李蔚良函稱現因洋烟私運入口甚多並有將私運洋烟在汕頭港內及港外附近拋擲落海再行拾起偷運入口有此情形非有小巡艦或魚雷艇梭巡實難捕獲以杜洋烟偷運入口之弊懇為設法請派魚雷艇或小巡艦一艘前來汕頭附近梭巡實為公便又本稅務司聞得在廣東省東方沿岸一帶地方偷運洋烟甚多如有兵艦或巡艦時常巡緝當能大著成效也由准此查近來烟禁日嚴烟價亦日漲奸商偷運之弊層出不窮本關迭次據報在各輪船內查獲多起均經遵照部章給賞該關員眼線人等並將該私烟會同稅務司封存關棧妥為保管在案惟輪船抵岸時該查驗人員嚴密搜查尙易為力若該輪尙未入口沿途起卸則查察實覺難周近日汕頭更有等奸

商乘輪船將次進口漫駛之際以繩綴私烟拋落海中隨後或於黑夜人散之時派善泅者入水撈起秘密收藏陸續攜至汕頭私售此種情弊監督亦有所聞證以稅務司函稱各節頗屬相符自非派遣小巡艦或魚雷艇常川駐汕來往梭巡實難收效當經監督據情呈請督軍省長准予酌派小巡艦或魚雷艇一艘來汕專司伺緝私烟並另派艦隨時駐巡本省東方沿海各處聯同辦理去後旋奉省長指令開呈悉業已轉函海防辦事所酌核辦理仰即知照又奉督軍指令開呈悉奸商偷運私烟詭計百出非派輪梭巡難期周密惟粵事甫定各處防務均關緊要能否專派巡艦前往駐緝候會商省長妥酌辦理各等因奉此疊經先後轉知稅務司去後查稅司需用前項輪艦以爲緝獲私烟之助委係難以延緩可否懇請鈞部查核准予咨行督軍省長請其設法調遣魚雷艇或小巡艦一艘來汕藉資巡緝實爲公便等情到部查奸商私運洋烟詭計百出亟應設法預爲杜禁以絕後患該監督所請派遣小巡艦或魚雷艇到汕巡緝以期周密實爲杜禁奸商偷運私烟起見相應咨請貴督軍設法派遣藉資巡緝至緝公誼此咨

訓令山海關監督准交通部咨請飭將營奉間貨物中途免予查驗一案仰即迅速核議

具復文 十二月四日

案准交通部咨據京奉路局呈稱查營奉間通貨經過溝幫子稅卡查驗時有耽延前詳查復稅司條議

案內擬在起止兩站憑單查驗呈奉批候咨商辦理現復據營藩各該商棧等具函請求衆望甚殷勢難再緩又現時營口至溝幫子貨物中途概免查驗商人稱便營奉事同一律自可及時辦理請迅予咨催俾早實行等情查山海關稅務司前此條議整頓營奉運輸經部飭局整頓並咨請貴部轉飭該關監督將營奉間之貨稅祇在起訖兩站憑單查驗以便商運在案迄未准復相應咨請查照前咨令行該關迅予變通尅期實行並盼迅復等因到部查夏稅司擬具整頓營奉運輸節略請核轉施行一案本部於本年八月間准交通部咨據路局將節略各條分別答復並以該局對於稅司第四條條議之簽答擬將營奉間之通貨祇在起止站點憑單查驗應請轉飭照辦等因當經訓令該監督或將營奉間往來之貨物准免中途查驗其係由溝幫子轉運他處及在本地銷售並非逕赴營口者仍行照征妥行核議具復在案迄今尙未據復茲准交通部咨稱前因合行抄發原文仰即迅速具復以憑核轉此令

訓令廣東財政廳長查復合浦議會會長宋均等稟廉州北海財政總局局長劉潤本侵吞國款是否屬實令仰切實查明呈復文 十二月十二日

案據合浦議會會長宋均等稟稱廉州北海財政總局局長劉潤本侵吞國款二十一萬元有奇請追究嚴辦等情到部該會長所稟各節如果屬實該財政總局長劉潤本所吞之款實非細數非從嚴懲辦不

足以儆官邪合行鈔錄原稟令仰該廳切實查明呈復以憑核辦又原稟內有支解都司令部銀七萬元一項劉潤本自云已解十萬元有無捏報情事仰一併查復此令

訓令江蘇財政廳長據常熟縣公民黃禎達等呈控徵書舞弊蠹國病民令卽委查具覆

文 十二月十四日

案據江蘇常熟縣公民黃禎達等呈控常字督徵書李紫紆等違法舞弊蠹國病民請派委查辦等情到部據此除批查所控各情是否屬實姑候訓令該省財政廳委查明確呈覆察奪此批等因掛發外合亟抄錄原呈仰該廳長遵照辦理具覆可也此令

訓令監督京師稅務王紹曾條陳整頓京師稅關一案部令楊前監督議復各節不足以資整理仰卽另行核議具復文 十二月十六日

查王紹曾條陳整頓京師稅關一案前經本部令行該關前楊監督按照所稱各節切實整頓並停支員司津貼及加增巡丁工食秘密各費妥議具復去後茲據呈復稱將原呈中未合事理之處及如何切實整理與尙宜變通議辦各節據實陳明至員司津貼一項現在員司薪俸極微不得不於加一平餘項下

量給津貼如以此項名目未當應請改名遵守秘密費一項實係爲暗查偷漏加派員丁而設擬請改爲暗查費每月再減六百元俟察看情形如可稽查稍鬆即將此項人員裁撤此時暫請邀免全數停止其添支巡丁工食一項以原有丁役不敷分配而設所有此項添支工食似未能盡裁擬請先行裁汰十名計減去每月工食八十元此外單飯錢本係陋規原定巡役工食每名月支二元一角猶虞不給此等習慣相沿一旦驟然淨盡未敢預必所有議復緣由呈請訓示等情本部復加查核該前監督所議各節仍多狃於習慣殊非切實整頓之道合行令仰該大員於此案各條另行核議具復以憑整理此令

訓令

直隸財政廳
津海關監督

美使所稱磁器運美陳列請免稅釐應照准以示優待仰即轉令查驗

放行文

十二月二十一日

准外交部咨以美芮使函據駐津美總領事函稱美商美豐洋行已接六項磁器等物代運美國倭海阿省克黎夫蘭之美術陳列所作爲陳列品該物品茲在天津東車站之鈔關該洋行請准免釐金出口稅等因本公使查此物品因係美國甚緊要之公正陳列所之陳列物品應請照該洋行所請轉飭該管官員查照辦理等因查前項美國陳列所需用物品美使聲請准免釐金出口稅從前各國國家購運陳列所物品由該國公使請准免稅出口歷經核准有案此次美使所請其出口稅一項似可援案照准若一

併允其免繳釐金將來各使勢必相率援例請求恐於各省釐金致多窒碍咨請核辦等因並准稅務處咨稱此項磁器運美既係作為陳列之用應准免稅等因到部查洋商購運我國物品本應照完稅釐此次美使聲稱美商代運磁器係美國公正陳列所陳列物品並已由稅務處核准免稅所有內地常關稅釐應予一體免徵以示優待除咨復外交部轉行知照外合行印發該物品洋文清單一份仰即轉令於其運經該關局卡時查驗相符並無夾帶影射等項情弊迅予放行此令

訓令監督京師稅務恆利號抗納煤油落地稅一案先將華人釋放一面令其繳納稅款

仰令遵照辦理文 十二月二十三日

准外交部函稱通縣稅局辦理華商恆利號抗納煤油落地稅一事本部前已將此案與英使交涉情形於十一月二十五日咨復貴部查照在案現英艾署使又來部面稱亞細亞公司之雇員遵守本使署不准納落地稅之命令被送通縣收押甚屬不公請轉令釋放當經告以所拘之華人係恆利號之店夥彼實以洋商為護符希圖免稅行為並切實向其聲明按照約章洋貨領有子口單沿途不再重徵俟到指運地點單既繳銷貨入華商之手中國政府有權徵收落地稅彼答言中國政府如能保證明確凡洋貨既完入口稅子口稅及落地稅不再徵分文亦無不惟命是聽云云本部業允其當函財政部於案未解

決前暫將華人釋放仍請其一面飭令各英商遵繳落地稅在案此案似可令行京師稅務監督轉飭通縣稅局將該案拘押之華商即日先行釋放一面令其照章繳納落地稅以便銷案鈔錄問答一分請查照辦理等因仰卽轉令通縣稅局遵照外交部來咨辦理並將辦結情形呈部備案可也此令

指令浙海關監督據呈擬變通猪隻過稱辦法應予照准文 十二月二十三日

呈悉甬埠猪船進口繁多據稱逐隻提驗諸形不便應准如擬變通除乳猪外點隻計稅以七成作為毛猪三成作為中猪免其提驗過稱仍候稅務處令遵可也此令

電吉林省長楊壽枏財政廳長未到任以前由政務廳長暫行兼代希卽轉飭文 十二月

日

吉林省長鑒華密楊壽枏未到任以前所有該省財政廳廳長職務由政務廳長高翔暫行兼代希卽轉飭知照財政部元

電吉林省長查該省財政廳顧問等員月支於規定俸給外須耗費此項人員剋日一律

裁撤以資整理文 十二月 日

吉林郭省長鑒華密現查悉吉省財廳顧問及調查助理等員名有數十人之多月支於規定俸給公費外須耗費三四千元深堪駭異此項冗濫開支不在預算之內現在吉省財政困難政費自應力求撙節以輕吉民擔負應請貴省長督飭代理廳長將此項人員剋日一律裁撤以資整理財政部銑

鹽務署指令雲南調查員錢文選詳陳獸類飼鹽滇省尤宜舉辦應准先從該省試辦文

五年九月二十一日

據詳獸類飼鹽滇省尤宜舉辦等情應准先從該省試辦仰候咨行該省省長暨令知運使轉行辦理此令

附原詳

爲詳陳事竊文選前奉鈞部派令兼充駐美鹽務調查員業將考查所得情形編成記錄及條陳獸類飼鹽辦法請鑒核施行詳奉鈞署批示內開據詳陳美國製鹽調查記錄察核所載關於製造化煉裝飾驗送各節均極詳明洵足供我國各省改良鹽業之助候發交各省鹽運使運副分別籌議仿辦至獸類飼鹽一節實爲畜牧新法必需之功用惟人民狃於習慣勢非悉心誘導不足促進改良所有此

項飼養辦法及其詳細利益仰即擬陳察核以便推行此批等因奉此旋奉鈞部委充雲南稽核分所經理到任後詳加考詢滇省四境皆山道路崎嶇交通不便商民駝貨運鹽概用騾馬輸送維艱較之各省利用舟車其難易判若霄壤是獸類飼鹽滇省尤宜首先舉辦當將調查記錄刊印多本並斟酌滇省情形開具入手辦法函商運使頒行各場務局員設法勸導又查各井運鹽馬脚繳納稅課無日不與稅局員司交接即經通飭各局隨時勸誘以期推行惟是飼獸用鹽之利益民間既未素悉驟難望其信從自非勸導不可而勸導之法須將確實效驗逐項條舉隨時引誘正在刊印記錄擬具辦法移會地方行政長官通飭官紳遵行間適值滇事發生無暇籌辦第全國幅幘遼闊大利所在亟宜推行茲謹將飼獸用鹽利益分條說明及擬議勸導獎勵各辦法分開清摺詳呈鈞鑒如蒙採擇仰懇通行各省一體照辦謹詳

所擬勸誘獸類飼鹽辦法

計開

(一)宜先從北京創辦也首善之區繫全國之觀聽宜於北京農事試驗場內附設獸類飼鹽勸導所於所內畜養馬牛羊若干頭逐日飼鹽并另養雌牛多頭分爲飼鹽不飼鹽各一處將飼鹽得乳增加之數詳細比較分別標記使人民入所參觀並由所員將各項利益刷印多紙隨時宣講散給勸

令依法照辦

(一)宜於各省會推廣也各省均設有農事試驗場宜於該場內附設獸類飼鹽勸導所研究畜牧之事所內祇養馬牛羊因人民獲馬牛羊利益較別種獸類爲多將飼鹽所得利益詳細標記使人民入所參觀並由所員將各項利益刷印多紙隨時宣講散給勸令依法照辦

(二)宜於各縣徧及也以上所擬北京及各省辦法不過一部分之勸導欲期人民一律周知則各縣勸導之方尤爲緊要現在偏僻之區或尙無農事試驗場當於各縣治設立獸類飼鹽分所以知事兼充所長各鄉鎮設立支所由縣知事派有聲望公正紳士一二人爲宣講員隨時切實勸導並將各項利益刷印多份按戶散給以期徧及

(四)宜刊行雜誌以期共喻也此項雜誌可於北京或上海各報館委託代辦專研究獸類飼鹽種種之利益或採取歐美成法或參酌本國情形編成白話隨報附送不取分文所需費用可於鹽稅項下酌撥若干補助查外國凡辦一事苟將來有大利可圖不惜用十萬百萬金爲廣告費此事於國計民生均有利益由公家出資辦理所費無多而使人民周知到處做效得利甚宏也

(五)宜專派視察以促進行也查學務設有視學員隨時考察報告此事實行以後擬請由鈞署規定視察員名目每省酌派若干人分區考察其對於獸類飼鹽一事是否實力奉行蓋愚民可與樂成

難與謀始自古皆然所慮人民狃於積習官吏視爲具文必致良法不行大利久棄若有視察員隨時周巡勸導庶使知政府志在必行可望早收成效

(六)宜酌予優獎以示鼓勵也查經募公債勸集鉅款業已定章分等給獎鹽款爲歲入大宗內政外債均仰給於此其重要尤甚於公債緣財政上之命脈以此爲一綫之生機人民之間接得獲大利亦以此爲最鉅蓋今日工商業尙未發達仍宜於農事加意講求獸類飼鹽於農事極有關係且古有勸農受上賞之文此事一舉兩善均備於銷鹽之中仍寓有勸農之意擬請規定章程無論何處紳民有能勸導獸類飼鹽經地方官查實出具證據達百頭者給予九等獎章五百頭者八等獎章一千頭者七等獎章五千頭者六等獎章一萬頭者五等獎章其有人民自行飼養切實收效者應由地方官給予匾額藉資觀感再此事隨處推行不特民間生莫大利益而稅課日增實裕國用惟此項係屬額外收入如地方官場知事及稅局委員果能勸導奉行增收鉅款擬請比照徵稅逾額獎勵條例呈請獎給五等金鶴章其各省長官督飭所屬辦理著有成效者亦當給予特別勳章以示鼓勵

(七)宜購用劣鹽以示區別也查供獸類食品無須好鹽各省場灶所出不乏質劣味苦之鹽從前准北票商在西壩行銷及連商在皖北正陽關躉售將鹽樣區分等次有數十種之多每等加價不同

聽商販自擇購運行銷各處價值亦高下略殊舉此一隅他可類推若能多方勸導將最低之鹽作爲飼獸之用民間因價廉費少自易信從又查雲南各井區場灶盡係用鍋熬鹽煎至極沸時滷汁滾出鍋外流積成塊多染灰塵此等鹽斤灶戶不甚愛惜任聽苦工及貧民取食倘飼獸推廣用鹽則灶戶以知改煎預備銷售他如四川河東等處汲滷煎鹽情形大略相同其低鹽亦當不少應責成場官設法勸諭以期推行

(八)宜酌量減價以廣招徠也各省均稅實行所需飼獸之鹽自不能減徵稅率致啓弊端第就雲南一省而論各井灶廢棄之鹽從新改煎費薪無多可備飼獸之用其薪本一項向由場局收回照發惟此等改煎之鹽成本較輕每擔應減收鹽價四五角以廣招徠四川河東等處亦可仿辦議者謂劣鹽暢行仍供人食並不飼獸將致好鹽少售有虧正稅殊不知廢棄之鹽任貧民取食向不收稅何如明示區別定價銷售稅額仍未核減則收入必漸增多至於劣鹽專備飼獸是在勸導有方俾知所獲利益甚鉅斷不肯吝惜區區自囿積習况一處收效愈推愈廣全國風行於國計民生大有裨益乎

獸類飼鹽利益分別說明

計開

獸類飼養加鹽在歐美各國已視爲日用必需之品其種種利益人民皆知之惟此事在中國係屬創舉不能不略將其利益分條開列以徵其確實可行也

(一) 驟馬

(甲) 中國交通不便之處多用驟馬運貨驟馬食鹽者力大不食鹽者力小歐美各國早經試驗定有比例如馬或驟一頭不食鹽僅能負載八十斤若食鹽則可負載百斤多負二十斤

(乙) 載貨以每斤得錢二文計之每日多負載二十斤則多得錢四十文驟馬每日飼鹽四五錢不過費錢四五文即可收回最大之利益

(丙) 驟馬食鹽日久體質結實比較不食鹽者定能多活數年此數年中所得甚鉅貧民生計艱難買驟或馬一頭費銀不少如能多活數年免費錢再買且多得數年之利收效實非淺鮮

(丁) 驟馬在途一食鹽即能趕站不食鹽則否譬如尋常每日僅行八十里飼鹽則可行百里或百餘里以遠程十站計之十日中午即少走數日節省已多而所獲非細

(戊) 驟馬尤關軍需之用或運鎗械或送糧餉及偵探追躡無一不期迅速倘驟馬之力不健定致貽誤事機如平日能以鹽飼驟馬其力已健行軍輸運之時再酌量增加則負重致遠一頭可得二頭之力講求軍事者於驟馬飼鹽一事不可不注意也

(己)騾馬如食鹽體質必結實則平日一切疾病少可省牛獸醫生藥料之資且常年用以負載即不休息亦可如未食鹽常見騾馬駝貨數日駝夫必令其休息一日此實因騾馬未食鹽體質不結實之故耳

(二)牛

中國自古以農立國方今因之而農事上所用牛之力爲最多且廣牛可分二種一雄牛一雌牛食鹽之牛以之耕田較之未食鹽者其力加多譬如向日每天只耕一畝食鹽則可耕畝半且牛有力當工作時可以無須停歇至於雌牛食鹽較之不食鹽者其乳可以加多譬如牛一頭每日多出乳半斤月多十五斤年多一百八十斤牛乳每斤價值即以八十文計之統年多得錢十四千四百文而牛一頭每年約食鹽十斤每斤以百文計之不過千文而所獲利益達十三倍之多設能飼養得法每牛每日多出之乳決不止半斤如多至一斤則有二十餘倍之利益大利所在農家不可不注意創辦也

(三)羊

古史有云宮中用羊御車而羊不來御時將鹽撒於地羊即前來又牧羊人欲羊前來即以鹽爲號召由是以觀足徵獸類喜食鹽也查口外羊多食鹽適是以皮革堅固毛色生光羊皮以口外爲好

職是故也外國織造家常云食鹽之羊毛所織出之物品較未食鹽之羊毛所織出之物品堅固經久而有精彩之色故價值高其未經食鹽之羊毛不甚合用故中國羊毛運至歐美必攙雜於已食鹽之羊毛中再加製造然後可用以中國二十二行省之大羊類之多如能一律飼鹽不獨一皮得二皮之價即羊毛亦可得厚利羊食鹽所費無幾所得利益實不得以數計

(四) 駱駝

口外駱駝常飼以鹽故能負重載如不飼鹽則其毛易落且體質不結實而多病食鹽之駱駝與不食鹽者比較約可多活數年內地駝戶尙未知其利益亦未加考求如能以鹽飼之命既延長且能負重載每日多負數十斤亦甚易平日既已多收利益又能使其多活數年近邊各省亟宜推行

(五) 猪

前者尙不知猪食鹽之利益及到滇後查詢雲南火腿質味之佳究因何故均云雲南火腿以宣威所出爲最好緣宣威地方水脈素清而平日養猪於食料中攙鹽故自少至大其肉已養成自然之鹹質較宰後用鹽醃之其味特殊蓋鹽中稍帶有硝最易透入查宣威火腿每年售價達二百萬元中國養猪地方甚多出火腿地方亦不少苟能一律飼鹽將來不讓雲南火腿專美於前也又聞猪販上路攜帶有鹽設猪不能行即以鹽敷其足可以立行此又徵獸類得鹽而有力也

鹽務署批駐美鹽務調查員錢文選詳陳美國鹽務情形及條陳獸類飼鹽辦法請鑒核

施行文 四年十月十四日

據詳陳美國製鹽調查記錄察核所載關於製造化煉裝飾輸送各節均極詳明洵足供我國各省改良鹽業之助候發交各省鹽運使運副分別籌議仿辦至獸類飼鹽一節實爲畜牧新法必需之功用惟人民狃於習慣勢非悉心誘導不克促進改良所有此項飼養辦法及其詳細利益仰即擬陳察核以便推行此批

附原詳

駐美鹽務調查員錢文選詳奉核准獸類飼鹽利益及辦法文件

爲詳報事竊文選於民國二年十月奉鈞部派充鹽務署辦事官當即到署辦事嗣奉外交部咨調派充駐金山領事官於出洋之時並奉鈞部派令兼充駐美鹽務調查員文選到任以後隨時留心考查美國鹽務並非專賣故一切章程不適用於我國而其製鹽之良法確爲世界各國所採用查製鹽之法向無專書卽有一二散見於化學新書新報中亦多語焉不詳文選平時與美國鹽務專家討論講求暇日並親赴著名各鹽廠實地調查兩年以來編輯製鹽新法記錄兩卷舉凡美國製鹽各新法已

得大綱茲將此項記錄呈送鈞鑒伏思整理國家財政節流不如開源鹽品爲日用必需得其法則收入較易文選視學歐洲四載供職美國兩年見各國鹽品不獨爲人類不可少亦獸類所必需此次與美儒考求飼獸用鹽之方法及獸類食鹽之利益僉謂歐美各國獸類無不飼鹽獨中國獸類不食鹽稱爲奇事夫獸類飼鹽不僅國家增極大之收入且獸類食鹽人民亦得種種之利益馬食鹽則利大牛食鹽則乳多羊食鹽則毛不落其他獸類可以類推譬如人類若不食鹽則衰弱立見獸類何獨不然且東三省及口外各處馬牛羊等亦多飼鹽故內地皮革不及口外此亦足爲確證况我國自古以農立國方今因之每歲所入無不以農產品爲大宗畜牧一事亦在農事範圍以內果欲使人民間接受農事利益非由政府提倡獸類飼鹽不爲功我國人民向知其利益亦非廣爲勸導不可今舉一例使人民知之當無不樂從譬如牛一頭每年食鹽十斤其價約計千文至牛食鹽後每日多牛乳半斤月多十五斤年多一百八十斤卽牛乳每斤以八十文計之則得十四千四百文約獲十三倍之利益其他馬羊等食之或因力大或因毛堅一頭得二頭之力一皮得二皮之價所獲之利亦當倍蓰我國有四萬萬人民獸類之數當有過之無不及設能切實推行不獨國家驟然得極大之收入而人民直接間接所獲利益不可以數計也說者謂今日鹽價已高設再行獸類飼鹽法則人民負擔更重此實不然此事不僅上利於國且下利於民國家所入鹽稅不過人民獲獸類飼鹽利益十分之一以中國

之大獸類之多此法推行則收入鉅款可操左券較之借外債所受痛苦有天淵之別也管見所及如蒙採擇其詳細利益及辦法再行恭擬續呈所有奉派調查美國鹽務情形及條陳獸類飼鹽辦法理合呈請鈞部鑒核施行謹詳





統計報告

一、本報對於統計之研究，固非僅為純粹之學術，而實為救國之利器。蓋統計者，國家之命脈也。凡欲治國，必先識時勢之變遷，而時勢之變遷，非統計不足以明之。故本報自創始以來，即致力於統計之研究，以期為國家社會之進步，貢獻一己之力。

二、本報之統計報告，係根據最新之統計資料，經過詳盡之整理與分析，以期能正確地反映社會經濟之現狀。其內容包括：人口統計、農業統計、工業統計、商業統計、交通統計、教育統計、衛生統計、社會福利統計等。各項統計，均力求詳盡、準確、客觀，以期為政府、企業、學術界及一般社會人士，提供可靠之參考資料。

三、本報之統計報告，除提供數據外，並附有詳盡之文字說明，以期能更清楚地闡釋數據之含義。此外，本報亦定期舉行統計學術研討會，邀請專家學者，就統計之理論與實務，進行深入之探討與交流，以期促進統計學術之發展，並提高統計人員之專業素養。

四、本報之統計報告，除在報章刊載外，並定期彙編成冊，以供各界人士之參考。此外，本報亦提供統計數據之查詢服務，以期能更便捷地滿足各界人士之需求。

五、本報之統計報告，將繼續秉承「客觀、準確、詳盡、實用」之宗旨，為國家社會之進步，貢獻更多之力量。同時，本報亦歡迎各界人士，就統計之研究，提供意見與建議，以期能不斷改進與完善。

購者各埠只論其購者須認明本報印之標記

勸導各住戶鋪戶租賃房摺均宜貼用印花票通告

印花稅票業經施行已有三個多月想人人都知道貼印花票這件事情啦怎麼仍有不買印花貼用的或者還沒有明白仍沒想開通如今再拿著租房一事說一說吧租房賃房這也是免不了的一件事必定立一個摺子爲憑據這摺子上可要照著規矩貼上印花票纔好若是不貼上印花租房人要不給房錢或是給房錢有不足數那時若要兩面成訟到審判廳可不能替房主人追要的這樣看起來房東非貼上印花票不可別因爲一二枚銅元小節鬧出極大的笑話租房人也要房東買印花貼上兩造都好你想說的是不是請自己斟酌斟酌吧

勸諭各住戶鋪戶還帳收帳各據均須貼用印花票通告

印花稅票一事施行已有三個月啦近來查看街面鋪戶仍多有不肯貼用的人有不知印花怎麼貼法的有故意知道偏不肯費錢買貼的現在是舊歷五月佳節啦各鋪戶收帳帖子也是不能少的還帳的也要跟鋪戶要收條的若不要收條以後他不算你還他帳有什麼爲憑據若再成了訟到審判廳那時後悔可就晚了這樣看起來非跟鋪戶要一個收條不可收條上要貼印花可以退回我可以不還他帳每到過新年啦過佳節均短不了像這樣的事情以後各鋪戶也要先買下一點印花票好預備在收據上貼用發財不在多少總求生意發達何在乎這一二枚銅元捨不得的千萬想開通了可別因爲一點小事情幾個銅元要鬧到成訟時全無效驗後悔可有點來不及啦

● 統計報告

民國五年六月分海關稅鈔數目表

龍口分關	東海關	津海關	秦王島關	山海關	大連關	大東溝分關	安東關	延吉分關	琿春關	濱江關	愛琿分關	是年六月分海關稅鈔數目		上年六月分海關稅鈔數目		比	
												萬百十	萬千百十兩錢分釐	萬百十	萬千百十兩錢分釐		
		三			一		六			九		二	萬百十	萬千百十兩錢分釐	萬百十	萬千百十兩錢分釐	
	四	二	二	六	四		六			九		二	萬百十	萬千百十兩錢分釐	萬百十	萬千百十兩錢分釐	
二	三	五	五	六	〇	一	一	一	九	一	四	四	萬百十	萬千百十兩錢分釐	萬百十	萬千百十兩錢分釐	
五	九	八	〇	四	八	一	九	一	九	四	一	一	萬百十	萬千百十兩錢分釐	萬百十	萬千百十兩錢分釐	
九	〇	五	一	四	四	一	〇	二	六	一	九	八	萬百十	萬千百十兩錢分釐	萬百十	萬千百十兩錢分釐	
七	五	五	〇	三	四	八	二	五	四	九	五	三	萬百十	萬千百十兩錢分釐	萬百十	萬千百十兩錢分釐	
九	八	三	七	八	九	七	二	二	九	九	三	一	萬百十	萬千百十兩錢分釐	萬百十	萬千百十兩錢分釐	
〇	四	一	六	一	〇	三	〇	六	一	七	一		萬百十	萬千百十兩錢分釐	萬百十	萬千百十兩錢分釐	
八	九	三	七	〇	〇	二		七		七			萬百十	萬千百十兩錢分釐	萬百十	萬千百十兩錢分釐	
		三			一		四			一		三	萬百十	萬千百十兩錢分釐	萬百十	萬千百十兩錢分釐	
	五	四	一	八	〇	一	六	一	一	七	三	二	萬百十	萬千百十兩錢分釐	萬百十	萬千百十兩錢分釐	
	二	三	九	〇	一	六	三	三	六	〇	七	七	萬百十	萬千百十兩錢分釐	萬百十	萬千百十兩錢分釐	
	七	〇	九	八	六	八	五	〇	九	一	〇	〇	萬百十	萬千百十兩錢分釐	萬百十	萬千百十兩錢分釐	
	〇	七	一	二	二	二	三	四	七	九	六	八	萬百十	萬千百十兩錢分釐	萬百十	萬千百十兩錢分釐	
	五	四	五	六	八	〇	一	〇	六	九	八	七	萬百十	萬千百十兩錢分釐	萬百十	萬千百十兩錢分釐	
	四	二	八	一	九	〇	〇	二	七	九	二	八	萬百十	萬千百十兩錢分釐	萬百十	萬千百十兩錢分釐	
	一	八	四	四	二	二	八	〇	四	二	二	七	萬百十	萬千百十兩錢分釐	萬百十	萬千百十兩錢分釐	
增	減	減	增	減	增	減	增	減	減	減	減	減	萬百十	萬千百十兩錢分釐	萬百十	萬千百十兩錢分釐	
					三		一			五		八	萬百十	萬千百十兩錢分釐	萬百十	萬千百十兩錢分釐	
二	八	一	五	一	九		五			五		五	萬百十	萬千百十兩錢分釐	萬百十	萬千百十兩錢分釐	
五	七	七	〇	四	三	四	五	二	七	五	八	五	萬百十	萬千百十兩錢分釐	萬百十	萬千百十兩錢分釐	
九	九	一	九	八	一	九	五	三	〇	九	五	二	萬百十	萬千百十兩錢分釐	萬百十	萬千百十兩錢分釐	
七	九	五	四	二	六	二	五	五	三	八	一	一	萬百十	萬千百十兩錢分釐	萬百十	萬千百十兩錢分釐	
九	五	二	九	三	〇	〇	一	一	二	九	五	五	萬百十	萬千百十兩錢分釐	萬百十	萬千百十兩錢分釐	
〇	六	一	二	三	九	七	二	五	七	九	六	六	萬百十	萬千百十兩錢分釐	萬百十	萬千百十兩錢分釐	
八	八	五	三	四	八	〇	二	三	三	五	六	六	萬百十	萬千百十兩錢分釐	萬百十	萬千百十兩錢分釐	

較

統計報告

民國五年六月分海關稅鈔數目表

第四卷第三十七號

統計報告

民國五年六月分海關稅鈔數目表

甌 海 關	浙 海 關	杭 州 關	蘇 州 關	江 海 關	鎮 江 關	金 陵 關	蕪 湖 關	九 江 關	江 漢 關	岳 州 關	長 沙 關	沙 市 關	宜 昌 關	重 慶 關	膠 海 關
				一					二						
				一〇	二	四	六	六	二		三			一	六
八	五	六	三	六	三	一	五	一	三	三	二	二	二	六	六
七	三	二	六	六	三	八	〇	三	一	三	一	四	四	二	六
五	四	八	一	六	七	一	九	二	一	一	〇	三	〇	二	二
八	九	八	九	三	一	二	七	四	六	五	七	二	二	二	五
五	八	六	七	二	四	七	六	八	七	七	〇	九	一	二	六
五	七	五	六	五	六	一	五	七	四	〇	五	八	四	一	五
八	七	三	四	五	六	七	六	九	四	四	三	三	四	四	八
				八					三						
一	六	四	五	七	三	一	二	五	四		一		二		
一	二	一	四	一	三	六	三	二	四	二	九	一	九	二	
六	四	六	二	〇	三	一	二	二	〇	九	四	二	四	一	
〇	四	二	〇	四	八	二	八	八	四	〇	五	八	二	一	
八	二	六	三	二	一	八	四	三	二	四	〇	七	三	五	
一	八	一	二	一	九	〇	八	四	一	六	一	四	六	二	
五	七	八	七	二	八	七	二	五	九	九	四	七	三	〇	
一	七	五	二	〇	〇	七	一	五	五	五	四	四	六	二	
減	減	增	減	增	減	增	增	增	減	增	增	增	增	減	增
				二											
		二		三		二	四		五		一			一	六
二	八	一	一	五	九	五	一	九	八	四	三	六	一	三	六
八	九	二	八	五	六	七	八	〇	六	一	七	一	五	二	二
四	四	六	〇	二	六	三	一	四	二	六	一	五	〇	〇	五
九	四	〇	〇	八	四	三	二	一	五	四	一	〇	六	九	六
五	〇	三	五	三	五	六	九	四	九	〇	一	六	一	三	五
九	八	七	六	二	一	四	四	二	八	〇	七	一	〇	〇	八
三	〇	八	三	三	四	四	四	四	七	九	〇	九	四	六	五

思茅關	蒙自關	龍州關	北海關	瓊海關	南寧關	梧州關	三水關	江門關	拱北關	九龍關	粵海關	潮海關	廈門關	閩海關	福海關
					一	三	一	一			一				
	○		五	九	○	三	一	一		一	九	八	三	三	五
二	一	二	八	二	五	九	四	四	七	二	五	三	六	四	○
四	○	六	五	七	一	四	九	四	六	四	八	七	四	六	七
一	○	二	二	七	○	一	四	九	○	六	五	二	八	二	○
二	七	九	五	七	八	○	○	六	四	○	四	○	四	一	四
二	五	八	一	七	一	一	九	一	五	○	○	九	八	四	八
											一				
	三			二	一	五	一	一	一	一	八	九	三	五	四
五	九	三	八	○	一	六	九	○	七	九	五	六	五	二	二
一	五	六	七	七	三	五	四	二	○	三	二	三	六	○	一
○	○	二	九	三	一	四	六	八	五	五	一	五	二	五	四
○	二	八	七	六	九	九	二	四	九	二	九	八	五	八	七
三	六	五	○	八	○	七	八	二	一	六	三	○	二	○	二
六	六	九	二	九	○	七	八	二	四	九	二	五	五	二	七
減	減	減	減	減	減	減	減	增	減	減	增	減	增	減	增
	二			一		一					一	一		一	
	九		二	一		七	四	四	九	六	二	二		七	八
二	四		九	四	八	一	五	二	八	八	八	八	八	四	五
六	○	九	四	五	○	三	二	一	四	○	四	五	五	三	五
八	一	八	四	九	八	一	五	二	一	二	七	二	二	五	七
九	○	七	五	○	一	七	三	七	九	六	四	四	二	八	四
一	七	五	九	一	二	六	八	五	○	九	七	○	五	八	二
四	七	五	九	四	五	六	九	○	三	三	五	九	一	五	七

勝越關	三〇五九三七三	三七一四五九三減		六五五二二〇
九龍關車站	三〇九三四一七	三四五二四七一減		三五九〇五四
總數	三一二七一三一八三九二九三三五八三〇七五增	一九三三五四八七六四		

是年六月分增收十九萬三千五百四十八兩七錢六分四釐

一月至六月共增收二十三萬三千三百一十九兩三分九釐

是年一月至六月實收數目一千七百五十六萬六百七十二兩三錢八分八釐

民國五年七月分海關稅鈔數目表

	是年七月分海關稅鈔數目				上年七月分海關稅鈔數目				比								
	百	十	萬	千	百	十	萬	千									
愛琿分關	二	五	一	六	四	一	一	三	七	四	一	減					
濱江關	七	九	一	五	一	八	七	一	五	三	三	五	減				
琿春關	二	一	七	四	一	三	三	三	九	五	六	增					
延吉分關	一	六	一	四	一	二	二	三	五	六	三	增					
安東關	七	四	七	〇	六	三	七	九	三	三	二	九	一	四	六	四	增
	四	一	四	一	四	一	四	一	四	一	五	一					

較

燕湖關	九江關	江漢關	岳州關	長沙關	沙市關	宜昌關	重慶關	膠海關	龍口分關	東海關	津海關	秦王島關	山海關	大連關	大東溝分關
		三					一				三			一	
二九	八二	三六		二六	三五	一九	一四	一〇	三八	四二	三三	二〇	七四	一三	
九九	二二	五六	九〇	六九	五八	八八	四三	三六	八四	二〇	八九	九四	〇八	〇〇	一
九三	五六	八二	四六	五五	八六	七六	八〇	二二	四六	五〇	一三	四一	〇八	四九	九
三一	四一	九九	九九	四七	〇七	二七	七四	七三	〇八	九六	五八	三七	〇五	九五	七
一九	四	七	一	一	七	七	四	五	〇		一	八	〇	〇	四
		三									三				
二七	九九	九五	一一	五〇	三三	二九	三七			四七	二六	二一	七一	七六	
八六	一四	七六	一八	〇二	三四	八八	七九			七四	六五	一七	一七	〇七	八
二六	四七	〇八	六〇	〇〇	四六	八三	八〇			一九	二一	〇〇	四七	七一	六
六九	七七	八四	〇三	〇四	四四	三八	六五			七四	一一	〇〇	〇一	三三	三
四增	五減	二減	三減	〇減	四八增	三減	九減	增	增	九減	一三六增	三三減	一九增	四四增	一減
								一							
	一	三		二			二	一〇			一			五	
二一	六八	〇〇	二一	三〇	二〇	九九	三五	三六	三八	五三	二三	七五	二三	三九	六
三〇	八九	七七	三九	〇六	〇四	九五	五九	六二	八四	三六	三九	五八	三三	七八	六
〇六	一三	七八	〇〇	四五	四五	五七	九九	二七	四六	五六	九二	八六	三七	八六	〇
二五	六一	四五	四二	六九	五九	五六	八七	三五	〇八	五三	四四	五五	七八	〇六	四

號七十三第卷四第

統計報告

民國五年七月分海關稅鈔數目表

三	江	拱	九	粵	潮	廈	閩	福	甌	浙	杭	蘇	江	鎮	金
水	門	北	龍	海	海	門	滬	海	海	海	州	州	海	江	陵
關	關	關	關	關	關	關	關	關	關	關	關	關	關	關	關
				一									九		
一	二		一	六	八	三	三	二		四	六	四	九	三	二
六	〇	九	四	五	六	六	九	四	七	六	四	一	九	一	四
四	五	七	九	七	〇	八	一	〇	〇	九	八	七	六	三	〇
四	一	四	二	九	二	〇	三	〇	二	〇	八	三	四	〇	三
八	六	三	三	〇	一	八	〇	三	八	〇	四	八	二	七	一
三	〇	七	五	九	八	七	七	五	五	六	八	八	七	九	八
一	九	〇	七	〇	〇	四	八	五	六	一	六	〇	三	五	七
				一									一		
		一	一	三	九	四	四	三	一	八	六	三	〇	四	二
九	八	五	五	二	八	二	五	一	四	五	四	一	五	五	二
五	八	〇	四	五	二	三	六	四	八	一	八	六	九	四	四
六	一	九	九	七	六	〇	八	二	二	四	四	一	五	六	九
〇	〇	七	〇	六	三	八	五	一	五	四	三	〇	六	二	七
九	六	六	四	四	六	五	六	九	五	〇	九	九	八	四	四
七	六	一	八	八	八	一	一	六	六	四	二	〇	六	五	七
七	四	三	八	九	八	五	一	〇	〇	減	六	〇	三	九	四
增	增	減	減	增	減	減	減	減	減	減	增	增	減	減	增
	一		三	一						三		一	一		
六	一	五	三	二	二	五	六	七	七	八		〇	九	一	一
八	七	三	二	二	二	四	五	七	七	二		一	五	一	五
八	〇	五	一	二	二	四	五	一	九	四	四	〇	三	一	三
七	五	六	四	一	一	一	五	八	六	三	〇	二	二	四	四
三	四	六	一	八	八	八	四	三	九	七	九	一	一	五	一
四	三	九	四	八	八	七	九	五	九	八	四	七	〇	四	三
二	〇	〇	一	七	八	二	八	七	一	七	一	一	〇	一	三

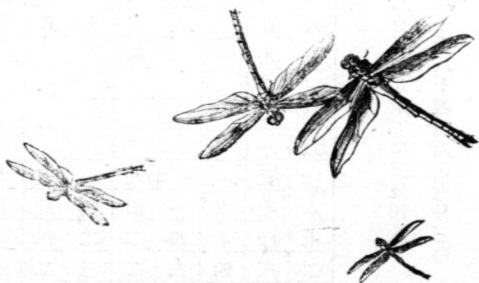
總數	九龍關車站	騰越關	思茅關	蒙自關	龍州關	北海關	瓊海關	南寧關	梧州關
三一六〇四一二二八五三〇六〇八七二七九〇	四四七一三五九	三三三七八〇一	七七四六〇	三五〇三八八三四	一三〇〇九〇	九二七九〇八〇	一六〇六九三一〇	一〇九五六三〇三	四七〇六七七六〇
增	增	增	減	增	減	增	減	增	增
九九五三九四九五	七六七四七四	一三六二八四〇	七一七七二	二五六一六三六四	二九三一八五	四〇三六九七一	八三八六六一	二七九八七四七	一二二五二七九一

是年七月分增收九萬九千五百三十九兩四錢九分五釐

一月至七月共增收三十三萬二千八百五十八兩五錢三分四釐

是年一月至七月實收數目二千七十二萬一千八十四兩六錢七分三釐





第四章 關於鹽政整理事項

治鹺之大綱有二曰場產曰運銷整理場產鹽之所自出也變通運銷鹽之所以行也二者並舉而鹺綱乃日有起色矣

場爲產鹽根本之地非測繪明晰不足以資治理民國元年長蘆首先測繪數月告竣二年於上海設立場產整理處派遣各員分赴淮北閩浙等區實行測量而淮北四場福建七場兩浙五場均於民國三年竣事各員遂復赴粵辦理現亦將次告成此種場圖悉取新法較準繪畫並擬以次推及全國庶幾場區瞭然不難按圖而索矣

近各省鹽場改置不一如浙江民國元年添設岱山一場將石堰併入餘姚長蘆原設八場民國三年併爲豐財蘆白石碑三場河東中東西三場改併爲解池一場東三省莊河安鳳改爲莊安一場四年山東之王岡官台二場改爲王官一場並擬添設石島登甯二場兩廣添設烏石一場並擬將招收河西併爲一場上川雙恩併爲一場此籌畫場地之大概也

然場區廣廓稽查不能周編私鹽難免充斥故復編製場警以杜透漏昔時緝私營隊重在銷岸而場無警備各場產額之不足半由皂戶之漏私民國二年長蘆灘場既已整理乃令試辦場警石碑豐財蘆台三場首先編製此後東三省之營蓋山東之王岡兩浙之松江等場三四年來次第籌辦悉臻成效而場

私之弊自此漸祛矣

惟鹽貯於場雖有場員爲之監督而稽考難周其偷漏盜買情弊在所不免長蘆山東舊有坨垣而規模狹隘不足以容灘產故二年春長蘆首將漢塘鄧東四沽之坨改築新式於是山東東三省淮北等處亦於三四年間仿照新築其應行建築地點分別圖說經鹽務署核奪飭令趕緊興修在案一俟興築完竣則場鹽顆粒歸垣既無患銷耗復無慮走私矣

然而產鹽不能相同或海或陸或池或井質之厚薄於是乎分製造亦有各異或煎或曬工之難易於是乎別有厚薄斯有良楛有難易斯有多寡則取締之法尤不可不研究也故二年三月乃布製鹽條例凡爲鹽製造者須經政府之特許又復分別製鹽之範圍庶遵規則而免歧異其或鹽質之不良成本之太貴亦得隨時而損益之

夫立法不難難在得人從前場員均由部選民國以來由各省派委場長以資管理然實力整頓者有之而奉行不力者亦有之乃於四年改場長爲知事由鹽務署考詢合格人員分發各省以期勝任而收統一之效庶幾場產有所歸束矣

然而運銷不能無變通也向有官運流弊滋深如長蘆七十餘縣山東五十餘縣山西兩淮兩廣雲南等省亦四五十縣四川尤夥於民國二三四年間迭次停止招商認辦並准設立運鹽公司以資轉輸其未

改商辦者陝西之渭北各縣安徽之滁來全三縣雲南之龍騰文山等縣而已

然改官爲商所以省國家之浮費而道遠運艱商力仍有不支之慮故非變通運道不足以紓商困昔淮北之鹽由場抵壩運銷皖北輾轉需時乃於民國三年准其由板浦出海復由津浦鐵路運至蚌埠卸載則運速而費減矣其吉蘭泰之鹽向係陸運道阻且長需費繁重致向銷河曲下游各縣不能源源接濟亦於三年准其規復舊制水運磧口則商民較爲便利矣

向來商販憑照運鹽積久弊生故三年五月規定執照由鹽務署刷印頒發各運使按鹽斤之數目地方之遠近分別填照給領運畢呈繳運使於造報鹽稅時彙總詳核庶可比較所運之數矣

商人運鹽途中拋耗未免虧折向有加耗爲之補苴惟弊端百出故於三年由鹽務署通令各省將所加滲耗概行革除並將包裝重量從實核定各就其習慣而定爲每包裝鹽若干皮重若干俾各知所遵守則重斤之夾帶可以絕矣

然各省秤碼未能劃一特於三年公布鹽稅條例第九條內規定稱鹽衡量以司碼秤十六兩八錢爲一斤百斤爲一擔十六擔合英權一噸由鹽務署較準母秤頒發各省一律遵用庶無畸重畸輕之弊鹽船偶遭淹沒例准呈報查驗屬實即予補運然不肖船戶往往捏報淹消冀圖朦混三年五月概行廢止庶商人雇船運送不敢疏忽矣

行鹽引地每多毗連而銷數之盈絀皆鄰私之侵灌所致第幅員既廣巡緝難周議予開放者所以杜私販而重民食也三年一月將向銷淮鹽之汝光十四縣皖北十九縣任聽商民或赴長蘆或赴西壩就近購買其向銷潞鹽之鞏邲孟津等八縣向銷東鹽之商邱虞城等九縣並安徽宿渦二縣以及晉岸之安霍四縣晉北之平遼七屬榆陽二縣長蘆之官運歸商各縣一律開放改爲自由營業廣東八埠向由商人包辦亦於四年議令自由運銷既少拘牽復多便利凡此改置於岸銷殊多裨益也然岸情各異而稅則亦不能從同民國三四年間分別各省規定稅則而引鹽食鹽土鹽各按該岸之情形以爲定稅之標準惟改置伊始不能不審時度勢逐漸遞加以利進行而免窒礙也

若夫官銷之旺歎關於私販之有無爰於民國三年規定緝私條例凡未經鹽務署之特許而製造販運售賣或意圖販運而收藏者由緝私營隊查緝之並分別緝私營隊之職務以及緝獲私鹽解交就近官署沒收變價提成充賞等法至其所獲人犯另有治罪專條俾知警懼近復由鹽務署頒行考核緝私成績規則庶負緝私之責者益加奮勉立法既密則私販杜絕而官銷自暢矣

各鹽運使運副權運或運銷局均負疏銷之責任民國三年規定銷鹽考成條例其比較以近十年銷數最旺之二年內平均數目爲年額卽於年額內按銷數淡旺之月分爲月額溢銷者獎勵短銷者懲處自四年六月一日實行比較比後綜計各省銷數短額者少溢額者多足見成效漸著而徵收益裕矣

附各表如左
各省鹽務行政機關表

	鹽運使	運副	總場長	鹽場	權運局	揚子總棧	掣驗局	
民國元年	七		二	一三六		一		記
二年	十		三	一三六	一五	一		
三年	十		二	二二八	一二	一		
四年	十		二	一二七	九	一		
要	運使十長 廣東三省 山東 河東 兩淮 福建 兩浙 四川 兩廣 雲南	運副四 淮北 松江 潮橋 川北	兩淮原有通泰海三分司 民國元年通泰分司改為總場長 二年海屬改總場長 查海屬總場長復於三年改置運副 今存通泰總場長二	鹽場歷有增減 場員之名稱亦有局長所長場長之不同 三年十二月通令改為場知事 以歸一律	權運局九 吉黑鄂湘西皖宜昌晉北花定廣西	元年曰儀棧 二年改今名	下關楚西掣驗局各一 楚西於二年薦任局長 其先由皖省派員辦理 下關於四年薦任局長 其先名掣	驗卡委員辦理

運銷局	蒙鹽局	官硝總廠	備考
—			
—	—		
—	—	—	<p>當民國元二年間福建兩廣河東四川雲南等省均各自立機關四川稱鹽務局餘稱鹽政處名稱既不一律運使任命亦分先後元年任命長蘆東三省山東兩淮福建兩浙兩廣運使二年任命河東四川雲南運使計現設之運使十</p> <p>淮北松江兩運副係於三年改設潮橋川北係於四年添設三年裁撤原設之海屬總場長為淮北運副裁撤蘇五屬權運局規復松江分司舊制為松江運副計現設之運副四</p> <p>鹽場一百二十七內福建十二場據運使詳稱准緩分發場知事合併聲明</p> <p>權運局之設置始於二年是年設吉林黑龍江鄂湘西皖宜昌河南正陽江寧建昌蘇五屬熱河口北晉北十五局三年裁撤熱河口北河南正陽江寧蘇五屬六局添設黔岸花定廣西三局四年歸併吉黑為一局復將建昌黔岸二局裁撤計現設之局九</p>
沙市運銷局一民國二年由宜昌權運局分設	口北蒙鹽局一民國三年由權運局改設	四年設置在天津縣	

各省最近鹽場名稱位置表

要 記	合 計	屬 道	屬 縣	別 場	區 別
原係八場三年 海豐嚴鎮歸併 豐財越支歸併 蘆台濟民歸化 歸併石碑	三場	海 津	津 天	財 豐	長 蘆
			河 寧	台 蘆	
			縣 灤	碑 石	
原係八場三年莊河安鳳歸併爲一改稱莊安	七場	遼 遼	口 營	蓋 營	東 三 省
			西 錦	縣 錦	
			城 興	綏 興	
			鎮 北	鎮 北	
			山 盤	山 盤	
			縣 復	縣 復	
			河 莊	安 莊	
邊 東	饒 廣 官 王				
王岡官台現已議決合併改稱 王官又將添設石島登寧二場 尙未議定	六場	東 膠	照 日	雒 濤	山 東
			縣 掖	繇 西	
			墨 卽	河 石	
			邑 昌	國 富	
原係中東 西三場三 年合併改 稱解池	一場	南 濟	化 霑	利 永	東 河
			東 河	縣 解 池 解	

要記	合計	屬道	屬縣	別場	區別
		常蘇	通南	四呂	兩
			泉如	掘豐	
			通南	中餘	
			台東	角併	
			台東	河東	
			台東	梁安	
			台東	溪丁	
			城鹽	祐伍	
			台東	堰草	
			城鹽	興新	
			寧阜	灣廟	
			雲灌	浦板	
			雲灌	正中	
			雲灌	興臨	
	十五場	海徐	雲灌	南濟	淮
			清福	清福	福
		海閩	清福	陰江	建

要 覽	記 號	合 計	屬 道	屬 縣	別 場	區 別
兩	門	十二場	廈 門	明 思	州 活	福
	田		田 蒲	田 蒲	田 莆	
	田		田 蒲	里 下	田 下	
	田		田 蒲	江 前	田 前	
	江		江 晉	美 灣	江 灣	
	安		安 南	河 遠	安 遠	
	安		安 惠	安 惠	安 惠	
	安		安 同	豐 祥	安 祥	
	浦		浦 漳	南 浦	浦 浦	
	安		安 詔	安 詔	安 詔	
兩	塘	十二場	錢 塘	縣 杭	和 仁	兩
	寧		寧 海	村 許	寧 許	
	寧		寧 海	灣 黃	寧 黃	
	湖		湖 平	瀝 蘆	湖 蘆	
	鹽		鹽 海	郎 鮑	鹽 鮑	
	鹽		鹽 海	沙 海	鹽 海	
	稽		稽 會	山 金	稽 金	
	興		興 紹	江 三	興 三	
浙					浙	

要記	合	屬道	屬縣	別場	區別
岱山場元年添設	計	屬	姚餘	姚餘	兩
			山蕭	清錢	
			興紹	江東	
			興紹	娥曹	
			縣鄞	嵩大	
			谿慈	鶴鳴	
			海鎮	長穿	
			海鎮	泉清	
			山象	泉玉	
			海定	山岱	
			嶺溫	巖黃	
			海寧	亭長	
			海臨	瀆杜	
			海甌	嘉永	
海	計	屬	清樂	林長	浙
			安瑞	穗雙	
			賢奉	村青	
			賢奉	浦袁	

要 記	合 計	屬 道	屬 縣	別 場	區 別
	二十九場	海 滬	山 金	浦 兩	兩 浙 四
			明 崇	明 崇	
			匯 南	砂 下	
	山 東 昌 陵 嘉 平 山 東	寧 永	中 資	中 資	川
			研 井	仁 井	
		昌 建	順 富	路 東 榮 富	
			縣 榮	路 西 榮 富	
		陵 嘉	爲 健	爲 健	
			山 樂	山 樂	
		嘉 平	源 鹽	源 鹽	
			部 南	閩 南	
		平 山	洪 射	蓬 射	
			台 三	台 三	
		山 東	充 西	鹽 西	
			溪 蓬	中 蓬	
	東 山	洪 射	遂 蓬		
		至 樂	至 樂		
			洪 射	洪 射	

要記	合計	屬道	屬縣	別場	區別	
川省於四年定爲二十三場	二十三場	山東	江中	鎮胖	四	
		川東	陽雲	陽雲		
		湘中	溪巫	寧大		
		貴中	水彭	山郁		
		貴西	縣開	縣開	川	
		廣西	節奉	節奉		
		川西	陽綿	陽綿		
		廣西	陽簡	陽簡		
		廣西	豐海	白墩		兩
		廣西	陽惠	洲大		
廣西	陽惠	水淡	廣			
廣西	陽惠	甲碧				
廣西	豐陸	橋石				
廣西	豐陸	靖小				
廣西	豐陸	甲海	廣			
廣西	平饒	界東				
廣西	平饒	山海				
廣西	陽潮	井隆	廣			

要 記	合 計	屬 道	屬 縣	別 場	區 別
按兩廣各場現擬招收併入河西上川併入雙恩並添烏石一場合併登明	十九場	循 潮	陽 潮	西 河	兩
			陽 潮	收 招	
			來 惠	來 惠	
		海 粵	山 台	川 上	
			江 陽	恩 雙	
		雷 高	白 電	茂 電	
			白 電	茂 博	
				石 烏	
		廉 欽	浦 合	石 白	
		中 滇	興 鹽	井 黑	雲
			興 鹽	井 永 元	
			興 鹽	井 陋 阿	
		越 騰	豐 鹽	井 白	
			川 劍	井 后 喬	
			坪 蘭	井 鳴 鷄 喇	
			龍 雲	井 龍 雲	
			坪 蘭	井 江 麗	
		洱 普	洱 寧	井 黑 磨	

要 記	合 計	屬 道	屬 縣	別 場	區 別
	十二場		洱 寧	井 膏 石	雲
			元 鎮	井 抱 按	南
			谷 景	井 益 香	

陝甘產鹽各地名稱位置表

要 記	合 計	屬 道		屬 縣		地 產			省
		惠安池即花馬小池以池分南中北三段故又稱惠安三池花定池內分六池曰花馬大池 爛泥池波羅池蓮花池紅崖池娃娃池	四	中 關		平 城	富 浦	灘 泊	油
邑 朝						凹 池	鹽		
林 榆				城 蒲		灘 富	內		
				林 榆		灣 鹽	下 上		
十四	肅 安		山 蘭		水 遠	紅 靖	子 墩	白	
					遠 靖		溝 紅	小	
			川 渭		縣 樟		鎮 井	鹽	
					和 西		鎮 關	鹽	
			原 涇		源 海		池 鹽	甘	
					武 靈		池 安	惠	
			寧 西		池 鹽		池 定	花	
					甯 西		池 海	青	
			涼 甘		番 鎮		山 武	蘇	
					番 鎮		井 土	白	
		番 鎮		泉 蓮	馬				
		番 平		嘴 家	哈				
		番 平		池 灣	紅				
		臺 高		堡 池	鹽				

各區製鹽一覽表

海鹽區												製 造	曬 煎	記	要									
別 別 別																								
長 蘆 東 三 省 山												豐	蘆	石	營	錦	興	北	盤	復	莊	王	濤	西
財	台	碑	蓋	縣	綏	鎮	山	縣	安	官	維	絲												
海水直接曬製												海水直接曬製		海水直接曬製		距海水較遠之區掘井汲水曬製		海水直接曬製		海水直接曬製間有汲井之處				

		雨											東		南		
中	板														永	富	石
正	浦														利	國	河
		廟	新	草	伍	丁	安	東	拼	餘	豐						
		灣	興	堰	祐	溪	梁	河	角	中	掘						
													呂				
													四				
	海水直接曬製	新水直接曬製									海水淋煎	海水直曬並淋煎			距海水較遠掘井汲水曬製		海水直接曬製

兩		建											福		淮	
		詔	浦	祥	惠	蓮	馮	前	下	莆	涪	江	福	濟	臨	
		安	南	豐	安	河	美	江	里	田	州	陰	清	南	興	
許	仁															
村	和															
	海水淋煎												海水直接曬製			

統計報告

民國行政統計彙報

岱 山	清 泉	鳴 鶴		大 嵩	曹 娥	東 江	錢 清	餘 姚	三 江	金 山	海 沙	鮑 郎		黃 灣
	玉 泉	穿 長											蘆 瀝	
海水淋曬	海水淋曬並煎	海水淋曬	海水淋曬並煎				海水淋煎	海水淋曬				海水淋煎	海水淋曬並煎	

兩					浙										
小 靖	石 橋	碧 甲	淡 水	大 洲	墩 白	下 沙	兩 浦	袁 浦	青 村	雙 穗	永 嘉	長 林	杜 濱	長 亭	黃 巖
		海水淋曬	海水直接曬製	海水淋曬	海水直接曬製		海水淋曬			海水淋煎	海水淋曬	海水淋曬	海水淋曬並煎	海水淋曬並煎	海水淋曬並煎

十三凡所有機件運到天津造幣廠時即作為購買者之物產不預得購買者或購買者之代表人書寫之允條時不准運出廠外

十四任辦者須照標中所定之期限內將合同中所訂之機器及材料完全交齊至天津造幣廠中

十五如任辦者不能於以上所定期限內將合同中所訂之機器及材料交齊則如此種延遲係出於任辦者製造運送或其他種種之過誤任辦者須給購買者賠款每遲一星期應給賠款等於所有任辦之機器之百分之二惟如此種延遲係出於任辦者力所不能及之事如火災罷工戰事地方擾亂船舶沈沒等事則任辦者應不給購買者以賠款

十六如所任辦之機器及材料有不依照機器細單製造於既裝及未裝前有試驗時不合式者則購買者有不收受此種不合式機器之權任辦者須更改或另補合式之機器及材料凡因此種緣由所起之延遲應照以上第十五條辦理

十七本單中後附之價格表由投標者填寫後當亦作為合同中之一部分

價格表中所填之價係機器之價內並包含將貨交至天津造幣廠之費所有種種應需之另件無論在圖中機器單中或價格表中表明與否均須由任辦者完備供給且須同樣負本冊中所定種種條款之責任

任辦者須將任辦之件祇交至英倫碼頭之費另行開明

十八購買者須照價格表中所填之價付給任辦者當任辦者將運貨單及保險單交呈購買者時購買者當付百分之四十待貨交至天津造幣廠時更付百分之四十其餘百分之二十在六個月內付給如有照本冊中所定條款有須扣除者即在此款內扣除

十九任辦者所任辦之機器及材料須擔保其工作合宜如有機器部分因材料之不佳或製造之不精以致工作不宜者任辦者待得有購買者或購買者之代表人通告後須立即修好或另補一適宜之部分如任辦者不遵照辦理則購買者在此六個月期限內得以自行修好或另補此種修好及另補應需之費購買者得由未付清之款中扣除

二十凡未經購買者或購買者代表人預先以書寫明文允准之額外加添之工作或材料購買者得不付給價值

二十一購買者得隨時詢問承辦者其所擬履行所訂合同之種種佈置方法任辦者須以書寫明文相告

二十二凡未經購買者或購買者代表人預先以書寫明文允准時任辦者不得將其所任辦之機器及材料之全部分或一部分轉給他行代辦如欲他行代辦須先將所擬代辦之行名送呈購買者允准

後乃可代辦凡代辦之責任仍須由原任辦者擔負

二十三凡購買者及任辦者雙方遇有爭辯之點例如關乎全體或一部分之工作事宜或加添之工作事宜或機器製造以及其他種種所起之爭辯事宜(合同中有特條明白規定者不在此例)則由一方以書函通知他方經雙方同意請定一公正人判斷此公正人務須在中國居住者否則應以中國稅務司爲公正人凡公正人舉行判斷應在中國境內

凡公正人之判斷作爲最後之判定不得再有異議公正人得將所請判斷之事宜全體判定或判定一部分或分期判定

凡公正人通知雙方如有一方或雙方不到場者公正人得有全權缺席判定

凡公正人得有全權查考雙方之帳目且得用發誓等方法考驗雙方之人員機器員僕役及證人等凡請公正人應需之費由公正人決定

造幣機器單

二十四需用機器種類詳列於左

輾片機 連碾軸

四十架

剪刀機

五架

撞餅機

十架

光邊機

六架

印花機

二十二架

此機器單中所述各項均舉要者大者而言至於附屬小件請各行廠於投標單中自行詳細陳述各行廠於投標單中須將機器情形與重量以及各種圖樣詳細說明

各種機器須用最好鋼鐵以及精良工作

二十五各種輓片機尺寸列左

十四寸徑十六寸長輓軸之輓片機

十二架

十二寸徑十二寸長輓軸之輓片機

二十四架

十寸徑十寸長輓軸之輓片機

四架

十四寸徑輓片機上軸之升降須用螺絲使上軸懸空旋轉不與下軸相碰惟該螺絲分左右兩個而聯接於一總螺軸凡該軸一轉能使上輓軸升降百分之一英寸

十二寸與十寸徑輓片機用下軸升降式將下軸兩端擱架用斜面劈聯接螺軸使其升降如意凡可左右鬆動與發熱過甚以及上軸與軸項稍可上下移動等事必設相當之法阻之

各項輻軸須用最好之 Chilled Iron 製成

投標者須將所用輻軸之製造廠名陳明

茲擬各項輻軸速率列左

十四寸徑輻軸

每分鐘四十轉

十二寸徑輻軸

每分鐘四十八轉

十寸徑輻軸

每分鐘五十六轉

各項輻片機必須製造堅實所有附件一律完全各項輻片機均用電動機旋轉十四寸徑者每架獨用一電動機十二寸與十寸徑者每兩架合用一電動機其電機即置於兩架之間並使作工時開一架或兩架均可隨便使用

投標者須將每架完全之價值以及應用之電動機價值分別陳明每架輻片機應需馬力若干亦須註明

應用電動機須係三份感應電機

用四百四十電力每秒鐘交往五十次並係漏空蓋罩式何廠電機最爲合宜請將製造電機廠名號

陳報

統計報告

天津造幣總廠報告書

測量電機熱度須用寒暑表隨便按插在全力永久旋轉時不得過百度表四十度又二點鐘內過力百分之二十五不得過百度表五十五度過力之時須在全力之後空氣熱度以三十度為標準
當電機發熱時其隔電質 Insulation 可經二千電力左列兩項必須預告

(一) 實力與能量

在全力百分之二十五 五十 七十五 一百 一百二十五者各幾何

(二) 在全力時最大轉力若干

此外每架上所有零件如三鈕電門一個保險鉛絲三個電流表一只馬力表一只電阻一具等均須完備並以上各件均用鐵單牢裝於鐵架

二十六剪刀機

此項剪刀機用以剪截銀銅片闊三寸厚四分寸之三剪刀當長八寸開口一寸半每分鐘須剪二十八次該機用皮帶聯接總軸該軸每分鐘八十轉

此項機器須聯帶停動轉輪以及雙關分別皮帶輪等一概完全

此項機器應需馬力若干亦須註明

二十七撞餅機

此項機器每次須撞一寸又十六分寸之五圓徑之餅兩枚亦可改變每次撞一寸又十六分寸之九圓徑之餅一枚

請將每次可撞三餅之機價亦祈陳明

此種撞餅機須聯有剪刀以便剪斷邊碎每五撞即剪一次

此項撞餅機須每分鐘轉一百三十次用皮帶聯接在每分鐘八十轉之總軸

每架機器必須附件完全並用停動輪以及雙闊皮帶輪

投標者應將此項機器馬力註明

二十八光邊機

此項機器用以光各種幣邊該機兩端均可光邊聯有硬軸長托以及撥動機關其最大者可光至一寸又十六分之九直徑每分鐘每端至少可光五百枚其速率為每分鐘一百轉該機聯接在每分鐘八十轉之總軸

每架光邊機所有附件均須完備並須聯有停動輪以及總軸上之雙闊皮帶輪

此項機器每架馬力若干亦當註明

二十九印花機

此項機器必須堅實重大應用時花紋必須清楚可印一寸又八分寸之五圓徑爲合格
該機印花時必須上模下動且壓部必須長闊以免發熱

所有機關係必簡單牢固

鉗口必須玲瓏活動裝模機關必須簡易以便易於更換新模

每架機器每分鐘須轉七十次用皮帶輪聯接總軸該軸每分鐘轉八十次

此項機器所有附件均須完全並須有停動輪以及雙關皮帶輪每架馬力若干亦當註明

三十茲將以上各項機器馬力略述於左使各行廠略知應用機樣之大意

十四寸徑輓片機每架六十四馬力

十二寸徑輓片機每對八十四馬力

十寸徑輓片機每對四十四馬力

印花機每架十四馬力

機器價格表

左列各項機器爲購辦之數惟買主並不專以最低之價格爲標準得任意去取並有採用全份或採用一部份之權特此聲明

左列價格係一切附件包括在內

廠運費	造幣總	至中國		碼頭運	至英國	共架數	每架	稱名	號數
		費總	費架每						
						十二	一	軸輾聯機片輾徑寸四十	一
						十二	一	機動電用所機片輾徑寸四十	二
						二四	一	軸輾聯機片輾徑寸二十	三
						十二	一	機動電用所機片輾徑寸二十	四
						四	一	軸輾聯機片輾徑寸十	五
						二	一	機動電用所機片輾徑寸十	六
						五	一	機刀剪	七
						十	一	機餅撞	八
						六	一	機邊光	九
						三二	一	機花印	十

統計報告

天津造幣總廠報告書

八十八

中國財政部天津造幣總廠造幣機器標格
左列式樣為行
廠投標之用

送倫敦

中國公使館

駐外財政員

陳錦濤先生 鈞啓

先生閣下敬啓者送上機器情形單與價格單各一份並將各項機器鑄造日期陳列於左萬一敝廠

標格得蒙 採收日後訂立合同准由

尊處聘請律師即照原定各項條件以及擬定機器價格照辦可也

運送各項機器日期如左

輾片機及輾軸

禮拜

剪刀機

禮拜

撞餅機

禮拜

印花機

禮拜

按原文漏去光邊機一行

造幣機器於一千九百十五年五月初一之前天津造幣廠並不待用此項機器

造幣廠 天津造幣廠 呈本一併並 投標人名字

造幣廠 天津造幣廠 呈本一併並 住址

造幣廠 天津造幣廠 呈本一併並 月 日

凡送呈投標函件須封緘牢固信而寫明天津造幣總廠字樣送交陳錦濤先生收下惟不得遲過一

千九百十四年八月十一號即禮拜二

譯英國機器顧問 Sir Douglas Fax 比較投標各家意見書 西歷一千九百十四年九月九號呈按 原書由該顧問呈交駐英劉公使處 查

閱蒸汽原動力及電氣機各標報告

(甲) 鍋爐及鍋爐之附屬物 此類項下共計收到十六標如左

Lancashire 類鍋爐 十二標

Yorkshire 類鍋爐 一標

Economic or dry back 類鍋爐 一標

Marine or wet back 類鍋爐 一標

Sectional water tub 類鍋爐 一標

統計報告 天津造幣總廠報告書

以上共計十六標

Lancashire 類鍋爐 按各家所投標中關於此類鍋爐之大小不同係自直徑最小之八英尺起至最大之九英尺二寸止以各鍋爐應需煤之性質觀之予等之意以為應取之鍋爐其直徑不能少過於九英尺故其在九英尺以下之標不必注意

觀察本書後附之第一表可知投此種直徑合格鍋爐之標共係五家此五家中第二十八號標中之價值最低且最合格

Yorkshire 類鍋爐 此類鍋爐與以上 Lancashire 類鍋爐似相而較短其着火面及爐條面亦過於減小此類鍋爐雖有人以為能使其蒸發水量與其體積大小之比較大為增加然究竟該鍋爐鐵板受壓力太大不特其有效率行將減小且經用之期間亦不能長久故此類鍋爐之標其價值雖較他類為賤予等不敢請尊處採用之也

Economic or Dry back 類鍋爐 此類鍋爐較 Lancashire 類鍋爐為短而其直徑較大且內藏多數含煙管以便其着火面加大此類鍋爐較 Lancashire 鍋爐為貴惟因其着火面加大故可省去節熱器 Economiser 是亦一利也

Economic or Wat Back 類鍋爐 投此類鍋爐之家以為此類鍋爐三架可抵 Lancashire 類

鍋爐六架之用惟按此類鍋爐其爐條面甚小與所言該鍋爐能作之工力不稱且此類鍋爐之構造較爲繁複故使用後需浩繁之修理費且祇用此種鍋爐三架而不用 Lancashire 鍋爐六架大有不利用之處故予等亦不敢請尊處採用此種鍋爐也

Sectional Water Tube 類鍋爐 此類鍋爐與 Lancashire 鍋爐大不相同內藏多數之管子使水急速通流此種鍋爐各國用之頗多而於發電光及電力之處用之尤多此種鍋爐有多種利益其一爲能使迅速加高汽磅其二爲此種鍋爐易於搬運其體積不大故運費亦省予等始擬薦舉此種鍋爐後由天津造幣廠外表談悉天津工人不甚喜用此種水管鍋爐因此種水管鍋爐內中部分頗繁管理較難不若用大號殼式鍋爐較能經久較易管理也

結論 總上觀之可知應需鍋爐當在 Lancashire 類及 Economic Dry Back 類二種鍋爐中選擇如第二十八號標及第十四號標類中所述之鍋爐是也今欲在此二種鍋爐標中決擇一種不特當先計算送至英倫碼頭之費且須計算運至天津之費及裝鍋爐時應造磚料煙道及鍋爐房等費比較而計算之因此二類鍋爐應需之汽管及打水筒等費相差不遠故決擇時不必計及也

在下列之表中予等將每種鍋爐運至英倫碼頭之費及運至天津之費應造鍋爐房之費應造磚料工程及煙道之費對列而比較之表中所開運費係屬約計之數因現當歐洲戰事劇烈之秋各行家

均不能開呈確定數之運費至表中所開造鍋爐房煙道及磚料工程之費係照本國指英國所能為之數計算或者與天津所需之費不致十分相懸也

Lancashire 及 Economic 一種鍋爐價值比較表

Lancashire 鍋爐需款 Economic 鍋爐需款

鍋爐六架 三千五百七十鎊 四千二百九十鎊

加熱器六架 四百四十四鎊 六百四十五鎊

節熱器一架 八百三十鎊 無因不必需節熱器故也

打水加熱器一架 無因不需之故 五十鎊

運至英倫碼頭總數四千八百四十四鎊 四千九百八十五鎊

運費 四千二百十鎊 一千八百五十六鎊

鍋爐房煙道及磚料工程 四千四百九十三鎊 二千七百四十八鎊

總結數 一萬三千五百四十七鎊 九千五百八十九鎊

觀上列比較表可知選擇 Economic 類鍋爐較 Lancashire 類為宜且可省費約四千鎊因此

之故予等敢請採取 Economic 鍋爐標此標係第十四號乃 Davey Patman 行所投此標之完

全內容開列如左

Economic 鍋爐六架

四千二百九十鎊

加熱器六架 六百四十五鎊

鍋爐打水筒三架 一百七十七鎊

打水加熱器一架 五十鎊

汽管 一千五百十八鎊

鍋爐壓氣扇 三百十四鎊

共計六千九百九十四鎊

尊意如以採取此標為然內中尚有數點須待與之商定如鍋爐機關之位置打水筒之地位等因而或須與以上總價略有出入也

(乙)葉子汽機發電機及此二種機器之附屬物 此類項下共計收到十五標所投之葉子汽機共計有五種

按多種葉子汽機行家並不兼造發電機此種葉子汽機行家附投二至五之發電機標每一發電機標係指一造製發電機行家所索之價故當予等比較各葉子汽機之始須先比較各所投之發電機

標如一家附投數發電機標者則更須先決定其所投之發電機標中以何者最爲合宜

發電機標本書後附呈之第二表顯明各類發電機之緊要特點此各類之發電機以 ABB 等字樣表之

A 此類發電機之詳細內容標中言之頗晰投此標之行家係一製造發電機富有經驗之家

W 此類發電機之詳細內容標中並不詳載而投此標之行係在瑞士國故當此歐戰之時於交貨一層不免大有阻礙也

L 此類發電機短接電流太屬過分

K 此類發電機之詳細內容標中載之頗晰但投此標之行家並不富於製造發電機之經驗

H 此類發電機之短接電流亦太屬過分其他特點亦並不詳載

C 此類發電機中使發電子流通空氣之法係另行一吹氣筒不甚合宜

G 此類發電機之內容標中並不詳載且交貨亦無定期

H 此類發電機之短接電流頗屬太高但其他該機之特點標中載之頗明投此標之行於製造此類

發電機上頗富經驗

K 此類發電機中之發電子係屬三叉式頗不合宜

L 此類發電機之內容標中言之頗詳投此標之行於製造此類發電機亦頗有經驗

M 此類發電機中之短接電流頗屬過分

總上觀之可知 A H Z 之發電機較他類發電機為合宜故於本書後附之第三表中凡投多類發電機者予等必擇取此三種發電機

葉子機器及發電機 本書後附之第三表中予等將相類之葉子汽機歸於同類中 當比較各類葉子汽機之前當先決擇何種葉子汽機最為合宜

Reaction Type 投此類葉子汽機之標祇有一家即第二十七號標是也

Multistage Impulse Type 投此類葉子汽機之標共有四家即第八號二十五號二十六號及第三十四號是也

第二十六號之標可以舍去因其所述之葉子汽機需蒸汽太多也第三十四號標中所述之葉子汽機需蒸汽之量頗屬適宜且索價亦不貴但投此標之廠行係在和蘭國現當戰事之秋交貨之期難以確定且標中對於發電機之內容亦並不載明因此種種緣由此標亦當舍去第八號之標係由極有名之廠行所投較第二十五號標為賤惟該行廠係在瑞士國當此戰事之秋不特該國乏製機材料且交貨運貨之期亦難確定因此緣由吾人亦祇得將第八號之標舍去

第二十五號標中之機似係此類葉子汽機中之最適當者 Impulse & Multi Stage Reaction 投

此標葉子汽機之標共有五家即第九號十號十六號二十四號及第三十一號標是也

第九號之標可以舍去因其所索之價較此類汽機其他廠行所索之價為貴且並無特別優長之處

第十號之標可以舍去因標中所述之葉子汽機需蒸汽之量過度也

第二十四號標之廠行係在瑞士國故祇得舍去因歐洲戰事正劇交貨之期不能確定也

至第十六號標及第三十一號標均屬可用鮮有高下之分 Impulse & Multi Stage Impulse 投

此類葉子汽機之標共有四家即第十一號十五號二十一號及第三十號標是也

第二十一號之標可以舍去因其所索之價較此類汽機其他行家所索之價為貴且交貨之期太延

長

第十五號標亦可以舍去因其所索之價較第十一號為貴且該機所需蒸汽之量亦較大

至第十一號標及第三十號標則並無十分高下之別第十一號標索價稍貴但汽機所需蒸汽之量較少且其發電機亦較為可取故第十一號標似係此類葉子汽機標中之最佳者

Impulse Type 投此類葉子汽機之標祇有一家即第二十二號是也

結論 總上以觀可知餘剩合式之葉子汽機標共計如下

財政部

爲

通告事查印花稅法業於中華民國元年十月二十一日奉

大總統令公布其施行細則亦已由本部刊登政府公報至印花稅法施行日期京師則以陽歷三月初一日爲始而各省俟稅票到達後亦一律開辦已經內務部步軍統領衙門順天府出示曉諭各在案茲以發行稅票事屬初創深恐民間未及周知特將辦法爲商民人等言之查印花稅法創自歐美近幾及於全球各國人民以所費不多獲益無限行用以來交口稱便即東西學者亦無不目爲良稅方今文明日進社會之交涉益繁竇叢生勢所不免故人民當財物移轉時所有一切契約均應貼用印花以堅雙方之信用而杜一切之弊端但人民既有納稅之義務即有享受保護之權利泰西各國均明定貼有印花稅票者遇有訴訟事項於法庭上當有合法憑證之效力前經參議院議決之印花稅法各條亦詳悉言之並聲明有不依本則之規定粘貼足數之印花者不特法庭上失其效力且處有相當之罰金無非杜漸防微爲保護人民之財產起見亦不僅僅爲國家收入計也至印花稅貼用法凡價值十元以上者貼印花一分或二分其價值僅千分之一至千分之二較之各國尤爲輕而易舉查英國各種契約凡在十先令法國各種契約十佛郎以上者徵稅百分之一若以華銀核之須四五元有奇則其輕重殆不可同日語也取之者既如此其輕而保護之者又如此其周且至裕國利民莫此爲甚爲此通告商民人等其各仰體斯意實力奉行無違此告

右仰

商民人等一體知悉

中華民國二年 月

日

● 僉載

大總統令 十三則

前政事堂存記之梁正麟著交財政部酌量任用此令十二月二日

派趙椿年監督京師稅務此令十二月五日

任命繆嘉壽署雲南財政廳廳長此令十二月七日

財政總長陳錦濤呈吉林財政廳廳長李哲濬因病懇請辭職李哲濬准免本職此令十二月八日

任命楊壽枬爲吉林財政廳廳長此令十二月八日

前政事堂存記之沈贊清著交財政部酌量任用聶樹楷著分發廣西交該省長酌量任用此令十二月十四日

派齊耀琳兼充淮南墾務局督辦此令十二月二十九日

潯州關監督李欽著免去本職此令十二月二十九日

任命李春暉試署潯州關監督此令十二月二十九日

卸職四川西川道道尹鍾文虎著交財政部酌量任用此令十二月二十九日

派兩淮鹽運使劉文揆爲淮南墾務幫督辦此令十二月三十日

彙 載 大總統令 大總統訓令 大總統指令

二

財政總長陳錦濤呈請任命毛席豐試署成都造幣分廠廠長應照准此令 十二月三十日

財政總長陳錦濤呈請任命何景崧試署監督京師稅務署崇文門稅局總辦朱黻試署監督京師稅務署左右翼稅局總辦應照准此令 十二月三十日

大總統訓令 一則

令文官高等懲戒委員會委員長周樹模

據內務財政部呈核議直隸省民國三年分徵收田賦考成請將安新縣知事董愷阜城縣知事許健任邱縣知事孟廣澄涿鹿縣知事姚翼唐濮陽縣知事周祖訓武強縣知事步以莊滄縣知事李良謨前安新縣知事劉鐘嶽等均付懲戒等語董愷等應交該會依法懲戒此令 十二月三十日

大總統指令 八則

令財政總長陳錦濤

呈擬將崇文門及左右翼稅務另請特派大員專管以資統一即定名為監督京師稅務由

呈悉已派趙椿年矣此令 十二月六日

令財政總長陳錦濤

呈雲南財政廳長籍忠寅現就他職擬請免去本職簡員署理由

呈悉已另有令任命繆嘉壽署理矣此令 十二月七日

令財政總長陳錦濤

呈整頓京師稅務擬改設總辦遴員薦任原有稅務監督楊家沄劉紹鄴均作為裁缺另候任用由

呈悉准如所擬辦理此令 十二月九日

令內務次長代理部務謝遠涵

財政總長陳錦濤

呈核議直隸省民國三年分徵收田賦考成請將鉅鹿縣知事王大成等分別獎懲由

呈悉准如所擬辦理此令 十二月三十日

令財政總長兼鹽務署督辦陳錦濤

呈為分發兩淮場知事方灼擬請免其甄別留准補用由

呈悉應即照准此令 十二月三十日

令財政總長陳錦濤

食 載 大總統指令 財政部令

呈請派兩淮鹽運使劉文揆爲淮南墾務幫督辦並由部另行派員會辦由

呈悉劉文揆已另有令餘如所擬辦理此令十二月三十日

令財政總長兼鹽務署督辦陳錦濤

呈請將續考合格場知事曹鑄照章分發廣東任用由

呈悉曹鑄准如所擬分發此令十二月三十日

令財政總長兼鹽務署督辦陳錦濤

呈請將分發長蘆場知事賈天池金世澤改分東三省任用由

呈悉賈天池金世澤准其改分東三省任用此令十二月三十日

財政部令 十七則

派邵繼全邵潤田張明曾劉偉植卜綸章黃文榮文俊周允錫楊鳳旭充印花稅處科員此令十一月十

八日

派高濂黃實兼總務廳收發課辦事員此令十一月二十日

李柏派充檢查徵收機關委員會會員此令十一月二十五日

趙世城派在印花稅處辦事此令十一月三十日

茲訂定銀行稽查章程特公布之此令十二月十一日

胡榮雅准予回部仍在泉幣司學習此令十二月十三日

項大任已派充清理陝西官產會辦所遺清查官產處第三股員著以孫延釗接充此令十二月十四日

蔡允派充清查官產處第四股股員此令十二月十四日

茲訂定稽核印花稅辦法大綱特公布之此令十二月十八日

林蔚章派充檢查徵收機關委員會會員此令十二月十九日

關慶麟派在秘書上行走兼幫辦機要科事宜此令十二月二十日

陳威派充籌辦會計金庫統一事宜主任會同會計司司長庫藏司長中國銀行總裁辦理此令十二月

二十八日

秘書羅文莊進給二等第一級俸此令十二月二十八日

僉事上行走高瑩派署賦稅司第一科科长此令十二月二十八日

僉事蹇先聰派充專款室主任此令十二月二十八日

陳宗蕃派充檢查徵收機關委員會會員此令十二月二十九日

