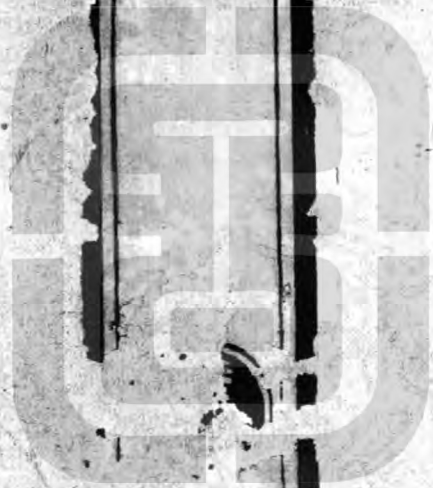


道德真經集註卷之七



道德真經集註卷之七

靡七

明皇河上公王弼王雱註

大成若缺章第四十五

大成若缺

河曰謂道德大成之君若缺者滅名藏譽

如毀缺不備也

其用不弊

河曰其用心如是則無弊盡時○弼曰學

行大成常如玷缺謙則受益故其材用無

困弊之時○雱曰若缺者乃真大成小成

子然成體所以於道為不成莊子曰名成者虧

大盈若沖

河曰謂道德大盈滿之君也如沖者貴不敢驕也富不敢奢也

卷七

其用不窮

明皇曰祿位盈滿常若沖虛儉不傷財故所用不窮匱○河曰其用心如是則無窮盡時也○弼曰大盈充足隨物而與無所愛矜故若沖也○雱曰盈則竭矣安得不

窮之用乎

大直若屈

明皇曰直而不回故若屈○河曰大直謂
修道法度正直如一也如屈者不與俗人
爭如可屈折○弼曰隨物而直直不在一
故若屈也○雱曰於理直者曲以應變不
自有其直故莫見其直

大巧若拙

明皇曰巧不蕩於分外故若拙○河曰大
巧謂多才術也亦不敢見其能○弼曰大

巧因自然以成器不造為異端故若拙也
雱曰傳物於自成則外無巧功而實至巧
也刻雕衆形者非其驗乎

大辯若訥

明皇曰不飾小說故若訥○河曰大辯者

第七

智無疑如訥者口無辭○弼曰大辯因物
而言已無所造故若訥也○雱曰巧諭諸
物乃有辯名至理不繁故若訥也

躁勝寒

河曰勝極也春夏陽氣躁疾於上萬物盛

大極則寒寒則零落死亡也言人不當剛躁也

靜勝熱

河曰秋冬萬物靜於黃泉之下極則熱熱者生之源

清靜為天下正

明皇曰於躁勝者則寒寒薄也於靜勝者則熱熱和也故若屈者大直清靜者為正矣○河曰能清靜則為天下長持正則無終已時也○弼曰躁然後能勝寒靜無為

以勝熱以此推之則清靜為天下正也靜則全物之真躁則犯物之性故唯清靜乃得如上諸大也○勞曰躁者以末勝性靜者以本勝事以本勝事乃能如上諸大以末勝性則動皆小爾故知清靜為至正也

靡七

三

天下有道章第四十六

天下有道

河曰謂人主有道也

却走馬以糞

明皇曰天下有道之主無為化行既不貪

求故無交戰屏却走馬之事人得糞除田
園○河曰糞者糞田也兵甲不用却走馬
以治農田治身者却陽精以糞其身○弼
曰天下有道知足知止無求於外各修其
內而已故却走馬以治田糞也○雱曰以
道治天下者物各遂其性故無戰逐之事
而唯本業之脩也

天下無道

河曰謂人主無道也

戎馬生於郊

明皇曰天下無道之君縱欲攻取故兵戎
士馬寄生於郊境之上矣○河曰戰伐不
止戎馬生於郊境之上久不還也○弼曰
貪欲無厭不修其內各求於外故戎馬生
於郊也○雱曰郊近邑之地

罪莫大於可欲

明皇曰心見可欲為罪大矣○河曰好淫
色也○雱曰可欲者善也善名既立則難
道已遠爭端起矣故雖無罪而罪實在焉

禍莫大於不知足

明皇曰求取不已為禍大矣○雱曰外求
無厭失性生禍

咎莫大於欲得

明皇曰災咎之大莫大於欲所欲必令皆
得皆得則禍深故云咎也○河曰欲得人

靡七

四

物利且貪也○雱曰各求其得則必獲咎
於衆

故知足之足

河曰守真根也

常足矣

明皇曰物足者非知足心足者乃知足心
若知足此足則常足矣○河曰無欲心也
雱曰各盡其性分則何不足之有

不出戶章第四十七

不出戶知天下

河曰聖人不出戶以知天下者以己身知
人身以己家知人家所以見天下也

不窺牖見天道

明皇曰垂拱無為不出教令於戶外是知
理天下之道人事和則天象順故不煩窺

牖而天道可知○河曰天道與人道同天
人相通精氣相貫人君清靜天氣自正人
君多欲天氣煩濁吉凶利害皆由於已○
弼曰事有宗而物有主途雖殊而其歸同
也慮雖百而其致一也道有大常理有大
致執古之道可以御今雖處於今可以知
古始故不出戶窺牖而可知也○雩曰天
下之衆天道之微其要同於性今之極唯
盡性者膠目塞耳而無所不達苟唯見而
後識識而後知者是其萬殊之形而昧

於一致之理然則所謂識知者乃耳目之
末用而非心術之要妙矣彼自謂博而不
知其寡之至也彼自謂智而不知其愚之
極也

其出彌遠其知彌少

明皇曰若不能無為假使出令彌遠其知
理天下之道彌少○河曰謂去其家觀人
家去其身觀人身所觀益遠所見益少也
弼曰無在於一而求之於衆也道視之不
可見聽之不可聞搏之不可得去其知之

不須出戶若其不知出愈遠愈迷也○雱
曰無極之理盡於一塵纖慮不萌萬緣已
現學道之要豈不在茲而彼乃遠出以求
亦已昧矣彌遠彌少不其然歟

是以聖人不行而知

明皇曰不出戶故云不行無爲淳樸而知
爲理之道○河曰聖人不上天不入淵能
知天地以心知之

不見而名

明皇曰不窺牖故云不見人和天順故能

名其太平○河曰上好道下好德上好武
下好力聖人原小知大察內知外○弼曰
得物之致故雖不行而慮可知也識物之
宗故雖不見而是非之理可得而名也○
雱曰窮理知本之人已足與於此若夫體
廉非七
盡無窮無所不極者其視四表洞徹無礙
萬殊之變不離目前則又妙矣此何足言
邪

不為而成

明皇曰不為言教而天下化成○河曰上

無所爲則下無事家給人足萬物自化就也○弼曰明物之性因之而已故雖不爲而使之成矣○雱曰天何言哉四時行焉百物生焉體道者天而已矣

爲學日益章第四十八

爲學日益

河曰學謂政教禮樂之學也日益者情欲文飾日以益多○弼曰務欲進其所能益其所習○雱曰方其窮理之時物物而通之凡以求吾真非以爲博也故曰益而無

害至乎窮理已上則以損為益矣

為道日損

明皇曰為學者日益見聞為道者日損功
行益見聞為修學之漸損功行為悟道之
門是故因益以積功忘功而體道矣○河

靡七

七

曰道謂自然之道也日損者情欲文飾日
以消損○弼曰務欲反虛無也○雱曰見
理之後物物知非不期乎損而所有漸銷
矣觀乎天道則益損相生亦恒物之大情
也

損之又損

河曰損情欲又損之所以漸去○雱曰極乎至虛而虛尚非有則其損可知

以至於無為

河曰當恬淡如嬰兒無所造為也

無為而無不為

明皇曰為學者積功行為道者忘損之雖損功行尚有欲損之心兼忘此心則至於泊然無為方彼鏡象而無不應故無不為也○河曰情欲斷絕德與道合則無所不

施無所不爲也○弼曰有爲則有所失故
無爲乃無所不爲也○雱曰唯體盡空虛
者唯能滋發萬化而酬酢不窮豈若一偏
之士滯乎幽寂植若槁木者哉

故取天下者常以無事

明皇曰無爲無事天下歸懷治天下常當
以無事不當煩勞也○弼曰動常因也○
雱曰無事之處乃聖人之真應時有爲道
則虧矣故聖人雖有有爲之迹而所以聖
而能服天下者常在於無事之處

及其有事

弼曰自己造也

不足以取天下

明皇曰有事則煩勞煩勞則凋弊故不足以取天下○河曰及其好有事則政教煩

靡七

民不安故不足以治天下也○弼曰失統本也○零曰有事則有心有心則民亦有其心雖欲取之其去遠矣原此篇蓋無事者道德之極致為天下者事業之極致學而日損以至於無為故能與於此

而曰聖人無常心章第四十九

聖人無常心

河曰聖人重改更真因循若自無心

以百姓心為心

明皇曰聖人之心物感而應應在於感故

無常心心雖無常唯在化善是常以化百

姓心為心○河曰百姓心之所便因而從

心○弼曰動常因也○雱曰聖人寂然盡

性體盡真空凡所思為應物而有譬如火

性周乎無方因陽遂而為用故能不持一

物而贍足無窮也書曰自我民聰明
善者吾亦善之

河曰百姓為善聖人因而善之

不善者吾亦善之

河曰百姓雖有不善者聖人化之使善也

麻七

九

弼曰各因其用則善不失也○零曰善惡
生乎妄見妄見生乎自私公於大道則雖
目覩善惡而心無殊想矣故聖人因世之
情強立毀譽而心知善惡本自非相故不
善之善非憐而怒之乃不覺有異也

得善矣

河曰百姓德化聖人爲善○彌曰無棄人
也○雱曰忘善惡之善真善也

信者吾信之

河曰百姓爲信聖人因而信之

不信者吾亦信之

河曰百姓爲不信聖人化之使信也○雱
曰萬法雖殊等爲實相信與不信生乎自

私

得信矣

明皇曰欲善信者吾因而善信之不善信者吾亦以善信教之令百姓感吾德而善信之○河曰百姓德化聖人爲信○零曰知一切相無非妄者故能視不善猶善知一切相無非實者故能視不信猶信當安知實當實知妄此聖智所以異於衆人

聖人之在天下慄慄

明皇本作慄慄弼本作歛歛○河曰聖人在天下怵怵常恐怖富貴不敢驕奢

爲天下渾心

明皇曰聖人在理天下化引百姓常惴惴
用心令德善信而聖心凝寂德照圓明渾
同用心皆為天下故為天下渾其心○河
曰言聖人為天下百姓渾濁其心若愚闇
不通也○雱曰惴惴恐懼之意聖人雖體
盡空虛不立一物而及其應世未嘗不隨
時齋戒蓋有而為之則雖聖不敢易也聖
人以天下為心所以建立萬法天下以聖
人為心所以歸復大道心者能覺知分別
而聖人務使人復於無知故曰渾心也一

本慄慄作歛歛歛歛之意亦通一本
作渾其心

百姓皆注其耳目

明皇曰百姓化聖德為善故傾注耳目以
觀聽聖人○河曰注用也百姓皆用其耳
目為聖人視聽也○弼曰各用聰明○零
曰仰而法之

聖人皆孩之

明皇曰聖人念彼蒼生猶如慈母故凡視
百姓皆如嬰孩○河曰聖人愛念百姓如

嬰孩赤子長養之而不責望其報○弼曰
皆使和而無欲如嬰兒也夫天地設位聖
人成能人謀鬼謀百姓與能能者與之資
者取之能大則大資貴則貴物有其宗事
有其主如此則可冕旒垂目而不懼於欺

靡七

十一

黷纒塞耳而無慮於慢又何為勞一身之
聰明以察百姓之情哉夫以明察物物亦
競以其明應之以不信察物物亦競以不
信應之夫天下之心不必同其所應不敢
異則莫肯用其情矣甚矣害之大也莫大

於用其明矣夫在智則人與之訟在力則
人與之爭智不出於人而立乎訟地則窮
矣力不出於人而立乎爭地則危矣未有
能使人無用智者未有能使人無用其智
力於己者也如此則己以一敵人而人以
千萬敵己也若乃多其法網煩其刑罰塞
其徑路攻其幽宅則萬物失其自然百姓
喪其手足鳥亂於上魚亂於下是以聖人
之於天下歛歛焉心無所主也為天下渾
心焉意無所適莫也無所察焉百姓何避

無所求焉百姓何應無避無應則莫不用
其情矣人無爲舍其所能而爲其所不能
舍其所長而爲其所短如此則言者言其
所知行者行其所能百姓各皆注其耳目
焉吾皆孩之而已○雩曰無知之民動皆
非理聖人憐而誘之如父母於赤子恂恂
然適其志氣而無忿疾之心非夫體道忘
物而仁侔天地者其孰能如此

出生入死章第五十

出生入死

明皇曰了悟則出生迷執則入死此標也
河曰出生謂情欲出五內魂定魄靜故生
入死謂情欲入於膏臆精神勞惑故死○
彌曰出生地入死地○雱曰由陰陽之機
而為所遷者莫不然由妄有其生故也

靡七

十二

生之徒十有三死之徒十有三

明皇曰汎論衆生當生安生得生理處死
順死得死理如此者大汎十中有三爾○
河曰言生死之類各有十三謂九竅四關
也其生也目不安視耳不安聽鼻不安香

鼻口不安言舌不安味手不安持足不安
行精不安搖於其死也反是○雩曰天下
之為道術者或見乎陽之動而憑其強陽
或見乎陰之靜而止乎枯槁皆非道德之
正而與死生為徒者也

人之生動之死地亦十有三
明皇曰徇生太厚以養傷生既心矜此生
故動徃死地此則生理既失死理亦虧如
此之輩亦十中有三人爾○河曰人之求
生動作反之十三死地○雩曰貪生失理

故動皆傷性蓋天下除無知常民之外或
徇道而為道術或徇欲而為咎惡皆由有
其生而自生故不免於死生也

夫何故

河曰問何故動之死地也

靡七

十三

以其生生之厚

明皇曰設問所以動之死地夫緣何故但
以其求生此生太厚之故也○河曰所以
動之死地者以其求生活之事太厚違道
忤天妄行失紀○雩曰至人不知死不知

生故亦莫能死亦莫能生故曰未嘗死未
嘗生也彼偏乎陰陽而與生死爲徒者及
徇欲爲咎動之死地者凡是三類所見則
殊而原其所以迷大道之至正而不免於
生死者猶妄有其生而矜生過厚故耳或
曰彼爲道而至乎枯槁者豈生生之厚乎
曰吾之所以爲我不死不生湛爾常一唯
當息妄而彼乃執其所見更爲枯槁故雖
志趨空寂而據其此志則是有我之尤者
也

蓋聞善攝生者

河曰攝養也

陸行不遇兕虎

河曰自然遠避害不干也

入軍不被甲兵

河曰不好戰以殺人

兕無所投其角虎無所措其爪兵無所容其

刃

明皇曰善攝衛生理之人心照清靜無妄為之意則凡是外物不可加害陸行不求

遇兕虎入軍不被帶甲兵此不求害物也
則物無害心故無投角措爪容刃之所也
河曰養生之人虎兕無由傷兵刃無從加
之也

夫何故

河曰問虎兕兵甲何故不害之

靡七

十四

以其無死地

明皇曰夫何故兕虎甲兵無容措之所乎
以其順化無私不以死為死則物不得害
其生故云無死地也○河曰以其不犯十

三之死地言神明營護之此物不敢害○
弼曰十有三猶云十分有三分取其生道
全生之極十分有三耳取死之道全死之
極十分亦有三耳而民生生之厚更之無
生之地焉善攝生者無以生為生故無死
地也器之害者莫甚乎戈兵獸之害者莫
甚乎兕虎而今兵戈無所容其鋒刃虎兕
無所措其爪角斯誠不以欲累其身者也
向死地之有乎夫蚺蝮以淵為淺而鑿穴
其中鷹鷂以山為卑而增巢其上曾繳不

能及網罟不能到可謂處於無死地矣然而卒以甘餌乃入於無生之地豈弗生生之厚乎故物苟不以求離其本不以欲渝其真雖入軍而不害陸行而不可犯也赤子之可則而貴信矣○雱曰無死地者由

靡七

十五

其無生彼無生者湛然常生而不自生故未嘗死未嘗生道至乎此則雖其形有禪而神未嘗變安得死乎此中國之神聖而西方之佛也若然者變化無常水火不能焦濡斫撻不能創病乘虛觸實徃無不通

則物欲有之而不得況能傷之哉或曰然則何以謂之攝生曰降此一等便為死生所有故攝生必至於此然後生常存也是比於舍德之厚者又為至矣

道生之章第五十一

道生之

明皇曰妙本動用降和氣○河曰道生萬物

德畜之

明皇曰物得以生養萬類○河曰德一也

一生布氣而畜養

物形之

明皇曰乾知坤作兆形位○河曰一為萬

物設形象也

勢成之

明皇曰寒暑之勢各成遂○河曰一為萬
物作寒暑之勢以成之○弼曰物生而後
畜畜而後形形而後成何由而生道也何
得而畜德也何由而形物也何使而成勢
也唯因也故能無物而不形唯勢也故能

無物而不成凡物之所以生功之所以成皆有所由則莫不由乎道也故推而極之亦志道也隨其所因故各有道焉○零曰此四者皆道也以其各得其道故但爲德爲德則畜之而已然畜之所以爲德也及

靡十

十六

乎得其得而成形則物而已矣物有其形則遠近相取剛柔相交各因其勢而成狀故德者道之分物者德之器勢者物之理明乎道德則形勢不足知而應酢無難矣是以萬物莫不尊道而貴德

明皇曰萬物由道德以生畜故尊貴之○
河曰道德所為無不盡驚動而尊教○弼
曰道者物之所由也德者物所得也由之
乃得故不得不失尊之則害不得不貴也
雱曰道尊而德卑德貴而物賤尊者如君
父貴者如金玉此尊貴之異也

道之尊德之貴夫莫之爵而常自然

明皇王弼二本命並作爵○明皇曰言道
德之尊貴非假爵命但生成之功被物而
常自然貴爾○河曰道一不命召萬物而

常自然應之如影響○雩曰命於天則為
天子命於天子則為諸侯有所受命則出
命者能賤之矣唯道萬物之先而制其命
孰能假之故常自然也

故道生之德畜之長之育之成之熟之養之

麻非七

十七

覆之

明皇曰是以莫不尊道而貴德○河曰道
之於萬物非但生之而已乃復長養成熟
覆育全其性命人君治國治身亦當如是
也○弼曰謂成其質各得其庇蔭不傷其

體矣○雱曰一本云德畜之

生而不有

河曰道生萬物不有所取以為利也

為而不恃

河曰道所施為不恃望其報也○弼曰為

而不有

長而不宰

河曰道長養萬物不宰割以為利用也

是謂玄德

明皇曰具如載營魄章所釋彼章言人修

如道此章明道用同人○河曰道之所行
恩德玄暗不可得見○弼曰有德而不知
其主也出乎幽冥故謂之玄德也○零曰
道以不生故能生生及其生生亦德而已

天下有始章第五十二

天下有始以為天下母

明皇曰始者沖氣也言此妙氣生成萬物
有茂養之德故可為天下母○河曰始有
道也道為天下萬物母也○弼曰善始之
則善養畜之矣故天下有始則可以為天

下母矣。○雱曰有名萬物之母則道是也。始與母本同一體當其土生故但謂之母既得其母以知其子。

明皇曰萬物既得沖氣茂養以知其身即是沖氣之子。○河曰子一也既知道已當

摩七

十六

復知一也。○雱曰萬物由道以出道為之母故謂之子得道則萬物之理不待識而

知

既知其子復守其母

河曰已知一當復守道反無為。○雱曰至

人雖殫窮物理而知理無實相故雖知之而不逐理而離道故曰復守其母也

沒身不殆

明皇曰既知身是沖氣之子當守此沖和妙氣不令離散則終沒其身長無危殆○

河曰不危殆也○弼曰母本也子末也得本以知末不舍本以逐末也○零曰夫見理之後逐理不返則妄作爲凶失道遠矣故知子守母乃常不殆也故下文云

塞其兌

河曰充目也目不安視也

閉其門

河曰門口也使口不安言○彌曰充事欲之所由生門事欲之所由從也○雱曰充悅也人悅則形開故為充充則物入之矣

靡七

十九

夫所以悅而至於形開者何也由不守其道而妄物理之美故悅而隨之以出也門者精神所出也外見諸理形開以受之而復出精神與之為精則擾擾萬緒自此始矣故當塞充閉門常守其母也

終身不勤

明皇曰充愛悅也目悅色耳悅聲六根各有所悅縱則生患是故塞之不縱六根愛悅則禍患之門閉矣故終身不勤勞矣○
河曰人當塞目不妄視閉口不妄言則終身不勤矣○弼曰無事永逸故終身不勤也○雱曰塞充閉門以外應物則酬酢萬變而用常有餘

開其充

河曰開目視情欲也

濟其事

河曰濟益也益情欲之事

終身不救

明皇曰開張六根縱其視聽以成濟其愛
悅之事則常有禍患故終身不救○河曰

禍亂成也○弼曰不閉其原而濟其事故
雖終身不救○雱曰充開物入而復費神
用以濟其事則以內徇外逐物往矣一溺
此流誰能救之哉

見小曰明

明皇曰人能於事微小則見而改行可謂
明矣○河曰萌牙未動禍亂未見為小昭
然獨見為明○雩曰守道則其見者微逐
理則所知者博

守柔曰強

靡七

二十

明皇曰守柔弱則人不能加可謂強矣○
河曰守柔弱曰以強大也○弼曰為治之
功不在大見大不明見小乃明守強不強
守柔乃強也○雩曰柔者本也憑強陽以
為強則逐物而不返唯守柔故勝物而不

傷

用其光

河曰用其目光於外視時出之利害○弼

曰顯道以去民

復歸其明

明皇曰見小則明守柔則強若矜明用強
將失守柔見小之義故當用光外照復歸
守內明則長無患累矣○河曰復當反其
光明於內無使精神泄也○弼曰不明察
也○雱曰聖人之光則火性是也火性周

乎虛空而光託薪以為體照用既罷還歸
於空初不自明因薪示明而已聖人之光
由物顯照物既無常照亦隨已故雖應酢
無窮而初不費我也非天下之至神其孰
能與於此

無遺身殃

河曰內視存神不為漏失

是謂龍衣常

明皇曰遺與也言還守內明則無與身為
殃咎者如此是謂密用真常之道○河曰

人能行此是謂習修常道也○弼曰道之
常也○雱曰儻有其明則是有我相我相
既立物物爲殃故能明上文所謂乃終無
殃也外此道者皆生滅法唯體此義乃始
常住襲者體之而自不顯之謂也

道德真經集註卷之七



吳
刻

