

直至交新色味如一罌中用淺更以燥箬葉貯滿之則久而不滯

又法

以中罌盛茶十斤一瓶每瓶燒稻草灰入于大桶將茶瓶座桶中以灰四面填桶瓶上覆灰築實每用撥開瓶取茶些少仍復覆灰再無蒸壞次年換灰

又法

空樓中懸架將茶瓶口朝下放不蒸緣蒸氣自天而下也

諸花茶

形

蓮花茶於日未出時將半含白蓮花撥開放細茶一撮納滿蘖中以麻皮略繫令其經宿次早摘花傾出茶葉用建紙包茶焙乾再如前法隨意以別蘖製之焙乾收用不勝香美

橙茶將橙皮切作細絲一斤以好茶五斤焙乾入橙絲間和用密麻布襯墊火廂置茶於上烘熟以淨綿被罨之三兩時隨用建連紙袋封裹仍以被罨烘乾取用

木樨玫瑰薔薇蘭蕙橘花梔子木香梅花皆可伴茶諸花開時摘其半含半放藥之香氣全者量其茶之多少摘花爲拌花多則太香而脫茶韻花少則不香而不盡美三停茶葉一停花始稱假如木樨花須去其枝蒂及塵垢虫蟻用磁罐一層茶一層花投間至滿紙箬紮固入鍋重湯煮之取出待冷用紙封裹置火上焙乾收用則花香滿頰茶味不減諸花倣此已上諸平等細茶拌之可也茗花入茶本色香味尤佳

茉莉花熱水半杯放冷鋪竹紙一層上穿數孔晚時採初開茉莉花綴於孔

內上用紙封不令泄氣晨取花簪之水香可點茶

擇水

天泉 秋水爲上梅水次之秋水白而冽梅水白而甘則茶味稍奪冽則茶味獨全故秋水較差勝之春冬二水春勝於冬皆以和風甘雨得天地之正施者爲妙惟夏月暴雨不宜或因風雷所致實天之流怒也 龍行之水暴而澤者旱而凍者腥而墨者皆不可食 雪爲五穀之精取以煎茶幽人清貺

地泉 取乳泉漫流者如梁溪之惠山泉爲最勝 取清寒者泉不難於清而難於寒石少土多沙膩泥凝者必不清寒且瀨峻流駛而清岩奧陰積而寒者亦非佳品 取香甘者泉惟香甘故能養人然甘易而香難未有香而

不甘者 取石流者泉非石出者必不佳 取山脈透迤者山不停處水必不停若停卽無源者矣旱必易涸往往有伏流沙土中者挹之不竭卽可食不然則滲瀦之潦耳雖清勿飲 有瀑湧湍急者勿食食久令人有頸疾如廬山水簾洪州天台瀑布誠山居之珠箔錦幙以供耳目則可入水品則不宜矣 有溫泉下生硫黃故然有同出一壑半溫半冷者皆非食品 有流遠者遠則味薄取深潭停蓄其味迺復 有不流者食之有害博物志曰山居之民多癭腫由於飲泉之不流者 泉上有惡木則葉滋根潤能損甘香甚者能釀毒液尤宜去之如南陽菊潭損益可驗

江水

取去人遠者楊子南冷夾石停淵特入首品

長流

亦有通泉竇者必須汲貯候其澄徹可食

井水

脈暗而性滯味鹹而色濁有妨茗氣試煎茶一甌隔宿視之則結浮膩一層他水則無此其明驗矣雖然汲多者可食終非佳品或平地偶穿一井適通泉穴味甘而淡大旱不涸與山泉無異非可以井水例觀也若海濱之井必無佳泉蓋潮汐近地斥鹵故也

靈水

上天自降之澤如上池天酒甜雪香雨之類世或希覲人亦罕識迺仙飲也

丹泉

名山大川仙翁修煉之處水中有丹其味異常能延年却病尤不易得凡不淨之器切不可汲如新安黃山東峯下有硃砂泉可點茗春色微紅此自然之丹液也臨沅廖氏家世壽後掘井左右得丹砂數十斛西湖葛洪井中有石甕陶出丹數枚如芡實啖之無味棄之有施漁翁者拾一粒食之壽一百六歲

味美曰甘泉氣芳曰香泉惟甘故能養人然甘易而香難未有香而不甘者

田子藝
茶小品 煮

養水

取白石子置甕中能養其味亦可澄水不淆

茶記言養水置石子於甕不惟益水而白石清泉會心不遠夫石子須取其

水中表裏瑩徹者佳白如截肪赤如鷄冠藍如螺黛黃如蒸粟黑如元漆錦紋五色輝映甕中徙倚其側應接不暇非但益水亦且娛神

屠幽叟茗笈

洗茶

凡烹茶先以熟湯洗茶去其塵垢俟冷氣烹之則美

候湯

凡茶須緩火炙活火煎活火謂炭火之有焰者以其去餘薪之煙雜濺之氣且使湯無妄沸庶可養茶始如魚目微上有聲爲一沸緣邊泉湧連珠爲二沸奔濤濺沫爲三沸三沸之法非活火不成如坡翁云蟹眼已過魚眼生颯颯欲作松風聲盡之矣若薪火方交水釜纔熾急取旋傾水氣未消謂之嬾若人過百息水踰十沸或以話阻事廢始取用之湯已失性謂之老老與嬾

皆非也

注湯

茶已就膏宜以造化成其形若手顫臂躡惟恐其深瓶嘴之端若存若亡湯不順通則茶不勻粹是謂緩注一瓶之茗不過二錢茗筴量合宜下湯不過六分萬一快瀉而深積之則茶少湯多是謂急注緩與急皆非中湯欲湯之中臂任其責

凡事俱可委人第責成効而已惟瀹茗須躬自執勞瀹茗而不躬執欲湯之

良無有是處

屠鹵叟茗笈

擇器

凡瓶要少者易候湯又點茶注湯相應若瓶大啜存停久味過則不佳矣所

以策功建湯業者金銀爲優貧賤者不能具則甕石有足取焉甕不奪茶氣
幽人逸士品色相宜石凝結天地之秀氣而賤形琢以爲器秀猶在焉其湯
不良未之有也然勿與誇珍銜豪臭公子道銅鐵鉛錫腥苦且澁無油瓦瓶
滲水而有土氣用以煉水飲之逾時惡氣纏口而不得去亦不必與猥人俗
輩言也

宣廟時有茶盞料精式雅厚質難冷瑩曰如玉可試茶色最爲要用蔡君謨
取建盞其色紺黑似不宜用

洗器

茶瓶茶盞茶匙生銹致損茶味必須先時洗潔則美

燴盞

凡點茶必須燴盞令熱則茶面聚乳冷則茶色不浮

擇薪

凡木可以煮湯不獨炭也惟調茶在湯之淑慝而湯最惡煙非炭不可若暴炭膏薪濃烟蔽室實爲茶魔或柴中之麩火焚餘之虛炭風乾之竹篠樹梢燃鼎附瓶頗甚快意然體性浮薄無中和之氣亦非湯友

擇果

茶有眞香有佳味有正色烹點之際不宜以珍果香草奪之奪其香者松子柑橙木香梅花茉莉薔薇木樨之類是也奪其味者番桃楊梅之類是也凡飲佳茶去果方覺清絕雜之則無辨矣若必曰所宜核桃榛子杏仁欖仁菱米栗子鷄豆銀杏新笋蓮肉之類精製或可用也

茶効

人飲真茶能止渴消食除痰少睡利水道明目益思除煩去膩

出本草拾遺

人固

不可一日無茶然我有忌而不飲每食已輒以濃茶漱口煩膩既去而脾胃自清凡肉之在齒間者得茶滌之乃盡消縮不覺脫去不煩刺挑也而齒性便苦緣此漸堅密蠹毒自去矣然率用中下茶

出蘇文

人品

茶之爲飲最宜精行修德之人兼以白石清泉烹煮如法不時廢而或興能熟習而深味神融心醉覺與醍醐甘露抗衡斯善貴鑒者矣使佳茗而飲非其人猶汲乳泉以灌蒿萊罪莫大焉有其人而未識其趣一吸而盡不暇辨味俗莫甚焉司馬溫公與蘇子瞻嗜茶魯公云茶與墨正相反茶欲白墨欲

黑茶欲重墨欲輕茶欲新墨欲陳蘇曰奇茶妙墨俱香公以爲然

唐武曌博學有著述才性惡茶因以詆之其略曰釋滯消壅一日之利暫佳瘠氣侵精終身之害斯大獲益則收功荼力貽患則不爲荼災豈非福近易

知禍遠難見

世說新語

李德裕奢侈過求在中書時不飲京城水悉用惠山泉時謂之水遞清致可

嘉有損盛德

芝田錄

傳稱陸鴻漸闔門著書誦詩擊木性甘茗薺味辨淄澠清風雅趣膾炙古今
鬻茶者至陶其形置煬突間祀爲茶神可謂尊崇之極矣嘗考蠻甌志云陸
羽採越江茶使小奴子看焙奴失睡茶焦爍不可食羽怒以鐵索縛奴而投
火中殘忍若此其餘不足觀也已矣

飲茶以客少爲貴客衆則喧喧則雅趣乏矣獨啜曰幽二客曰勝三四曰趣

五六曰汎七八曰施

東原試
茶錄

茶具

苦節君

湘竹
風爐

建城

藏茶
箬籠

湘筠焙

焙茶箱蓋其上以收火氣也隔其中以有容也納火其下去茶尺許所以養茶色香味也

雲屯

泉
缶

烏府

盛炭
籃

水曹

滌器
桶

鳴泉

煮茶
罐

品司

編竹爲撞收貯各品茶葉

沉垢

古茶
洗

盆盈

木
杓

卽茶經水則每兩井用茶一兩執權

準茶秤每茶一兩用水二井

合香

藏日支茶瓶以貯司品者

歸潔

竹筭筭用
以滌壺

洗茶

商象

古石
鼎

遞火

銅火
斗

降紅

銅火筋不
用聯索

團風

湘竹
扇

注春

茶
壺

靜沸

竹架卽茶
經支腹

運鋒

纜果
刀

啜香

茶
甌

撩雲

竹茶
匙

甘鈍

木礎
墩

納敬

湘竹
茶囊

易持

易茶漆
雕祕閣

受污

拭抹
布

茶箋終

山齋清供箋

東海屠隆撰

書齋

書齋宜明靜不可太敞明靜可爽心神宏敞則傷目力中庭列盆景建蘭之嘉者一二本近窻處蓄金鱗五七頭於盆池內傍置洗硯池一餘地沃以飯瀋雨漬苔生綠褥可愛遶砌種以翠芸草令遍茂則青葱欲浮取薜荔根瘞牆下酒魚醒水于牆上腥之所至蘿必蔓焉月色盈臨渾如水府齋中几榻琴劍書畫鼎研之屬須製作不俗鋪設得體方稱漬賞永日據席長夜篝燈無事擾心儘可終老僮非訓習客非佳流不得入

藥室

靜室一間不聞鷄犬之聲中設一几供醫仙置大板桌一光面堅厚可以和藥石磨一鐵研乳鉢各一塹筒一椿臼一大小中篩各一棕筴一淨布一銅鑊一火扇一火鉗一盤秤一藥櫃一藥廂一大小藥刀一葫蘆瓶確當多蓄以備用平時密鎖以杜不虞

茆亭

茆亭以白茆覆之四構爲亭或以棕片覆者更久其下四柱得山中帶皮老棕本四條爲之不惟淳朴雅觀且耐久外護闌竹一二條結於蒼松翠蓋之下修竹茂林之中雅稱清賞

花樹

歐陽公示謝道人種花詩云深紅淺白宜相間先後仍須次第栽我欲四時

攜酒賞莫教一日不花開余意山人家得地不廣開徑怡閑則四時花品不可不培植也

佛堂

內供烏絲藏佛以金鈔甚厚慈容端整結束得真印結趺跏妙相具足者案頭以舊磁淨瓶獻花淨碗酌水畫爨印香夜燃石燈其鐘磬椅榻之類次第鋪列人能供禮亦增善念

茶寮

構一斗室相傍書齋內設茶具教一童子專主茶役以供長日清談寒宵兀坐幽人首務不可少廢者

盆花

盆景以几案可置者爲佳其次則列之庭榭中物也最古雅者如天目之松高可盈尺本大如臂針毛短簇結爲馬遠之欹斜詰曲郭熙之露頂攬拏劉松年之偃亞層疊盛子昭之拖拽軒翥等狀栽以佳器槎枒可觀更有一枝兩三梗者或栽三五窠結爲山林排匝高下參差更以透漏窈窕奇古石筍安插得體置諸庭中對獨本者若坐岡陵之巔與孤松盤桓對雙本者似入松林淡處令人六月忘暑又如閩中石梅乃天生奇質從石本發枝且自露其根樛曲古拙偃仰有態含花吐葉歷世不敗蒼蘚鱗皴封滿花身苔鬚垂或長數寸風颺綠絲飄飄可玩烟橫月瘦恍然夢醒羅浮又如水竹亦產閩中高五六寸許極則盈尺細葉老幹瀟疎可人盆植數竿便生渭川之想此三友者盆儿之高品也次則枸杞當求老本虬曲其大如拳根若龍蛇至於

蟠結柯幹蒼老束縛盡解不露做手多有態若天生然雲中枝葉青鬱紅子扶蘇點點若綴時有雪壓珊瑚之號亦多山林風致杭之虎茨有百年外者止高二三尺本狀笛管葉疊數十層每盆以二十株爲林白花紅子其性甚堅嚴冬厚雪玩之令人忘餐更須古雅之盆奇峭之石爲佐方愜心賞至若蒲草一具夜則可收燈烟朝取垂露潤眼誠仙靈瑞品齋中所不可廢者須用奇古崑石白定方窰水底下置五色小紅石子數十紅白交錯青碧相間時汲清泉養之日則見天夜則見露不特充玩亦可辟邪他如春之芳蘭夏之夜合黃香萱秋之黃密矮菊冬之短葉水仙美人蕉佑以靈芝盛諸古盆傍立小巧奇石一塊架以朱几清標雅質疎朗不繁玉立亭亭儼若隱人君子清素逼相對啜天池茗吟本色詩大快人間障眼

瓶花

堂供須高瓶大枝方快人意若山齋充玩瓶宜短小花宜瘦巧最忌繁雜如
縛又忌花瘦于瓶須各具意態得畫家寫生折枝之妙方有天趣瓶忌有環
忌成對忌小口瓮肚瘦足藥罈忌用葫蘆瓶忌粧彩雕花架忌香烟燈煤燻
觸忌油手拈弄忌貓鼠傷殘忌井水貯瓶味鹹不宜於花夜則須見天日忌
以插花之水入口惟梅花秋海棠二種其毒尤甚須防之

擬花榮辱

花之雅稱爲榮曰栽灌得時開植晴明輕雲蔽熱暖日蒸香薄寒護葩和風
拂葢清颺舞態細雨逞嬌烟籠殘醉露濕新粧涼月篩陰夕陽弄影蒼蘿裊
娜秀石嶒峻雪微點素晚鬪霞彩清溪照妍疎籬倚笑翠竹爲隣長松作蔭

小橋斜站明窓靜對粉牆掩映朱闌曲護蒼崖倒懸綠苔錯綴銅瓶插玩紙
帳藏春珍禽嘈雜孤鶴步影名園瀟灑高齋清供把酒傾歡嬌歌艷賞嘉客
品題主人韞籍閨值三月開值生日種落山家門無剝啄家僮善衛美人助
粧林間吹笛膝上橫琴石枰下棋掃雪煎茶

花之憎嫉爲辱曰狂風摧慘霪雨無度烈日銷鑠嚴寒閉塞種落俗家惡鳥
翻啣春雪成凍惡詩題詠頑童揉折主人慳鄙栽灌失時藤草纏攪臺榭荒
涼沉酣狼籍藥罈作瓶蠹食不治蛛網聯結麝臍薰觸談論時政較量差除
花徑喝道對花幕緋賞動鼓板醜婦命名蟠結作屏庸僧窻下食店插瓶枝
上晒衣樹下狗矢青粉畫屏穢溝猥巷煤烟塵仝白晝青蠅黃昏蝙蝠權勢
剪摘頭戴如廁

鶴品

鶴仙禽也於物爲多壽感於陽故鳴於子雄則聲聞數里鷓則聲下而不揚江陵鶴澤中多鶴因以名郡揚州亦有惟華亭鶴窠村所出爲得地蓋以海東飛集於下沙原非華產具體高俊綠足龜文翔薄雲漢一舉千里誠羽族之宗長仙人之騏驥他雖有凡格也相鶴但取標格奇古唳聲清亮頸欲細而長足欲瘦而節身欲人立背欲直削身橫則類鶴鷺頸肥則類鷺雁矣隆鼻短口則少眠高脚疎節則多力頂若朱紅則善鳴露眼赤睛則視遠回翎亞膺則體輕龜背鼈腹則善產鳳翼雀尾則善飛輕前重後則善舞洪髀纖指則善步蓄之者當居以茅菴隣以池沼飼以魚穀鱗鱖勿以熟食飽其腸胃使乏精彩而塵倦仙骨欲教以舞俟其饑餒置食於野使童子拊掌歡顛

搖首起足以誘之彼則奮翼而唳逸足而舞矣習之既熟一聞拊掌卽便起舞謂之食化空林別墅白石青松更宜此君以助清興

金魚品

嘗怪金魚之色相變幻遍考魚部卽山海經異物志亦不載讀子虛賦有曰網玳瑁鈎紫貝及魚藻同置五色文魚因知其色相自來本異而金魚特稱總名也顧品有妍媸而謂巧在配嘯者又不可盡非之也惟有好尙與時變遷初尙純紅純白繼尙金盃金鞍錦被及印頭紅裏頭紅連鰓紅首尾紅鶴頂紅若八卦若骰色又出質僞繼尙墨眼雪眼硃眼紫眼瑪瑙眼琥珀眼四紅至十二紅二六紅甚有所謂十二白及堆金砌玉落花流水隔斷紅塵蓮臺八瓣種種不一總之隨意命名從無定顏者也至花魚俗子目爲癩不知

神品都出是花魚將來變幻可勝紀哉而紅頭種類竟屬庸板矣第眼雖貴於紅凸然必泥此無全魚矣乃紅忌黃白忌蠟又不可不鑑如藍魚水晶魚自是陂塘中物知魚者所不道也若三尾四尾品尾原係一種體材近滯而色都鮮艷可當具品第金管尾也銀管廣陵新都姑蘇競珍之夫魚一蟲類也而好尚每異世風之華實茲非一驗與

起居器服箋

東海屠隆撰

榻

高一尺二寸長七尺有奇橫如長之半周設木格中實湘竹置之高齋可作
午睡夢寐中如在瀟湘洞庭之野有大理石鑲者或花楠者或退光黑漆中
刻竹以粉填之儼如石榻者佳

短榻

高九寸方圓四尺六寸三面靠背後背少高如傍置之佛堂書齋閒處可以
坐禪習靜共僧道談元甚便斜倚又曰彌勒榻

禪椅

嘗見吳破瓢所製採天台籐爲之靠背用大理石坐身則百衲者精巧瑩滑無比

隱几

以怪樹天生屈曲若環帶之半者爲之橫生三弓作足出自天然摩弄瑩滑置之蒲團或榻上倚手頓顙可臥書云隱几而臥者此也

坐墩

冬月用蒲草爲之高一尺二寸四面編束細密且甚堅實內用木車坐板以柱托頂久坐不壞暑月可置籐墩如畫上者佳

坐團

有蒲團大徑二尺者席地快甚吳中製者精妙可用棕團亦佳或以青氈爲

團中印白梅一枝雅稱趺坐山椒玩月以雄黃熬蠟作蠟布團坐之可遠濕辟蟲蟻

滾凳

以木爲之長二尺闊六寸高如常四程鑲成中分一鐙內二空中車圓木二根兩頭留軸轉動凳中鑿竅活裝以脚踹軸滾動往來蓋湧泉穴精氣所生之地故必以運動爲妙

枕

舊窰枕長二尺五寸闊六寸者可用長一尺者謂之尸枕乃古墓中物雖宋磁白定亦不可用有磁石者如無大塊以碎者琢成枕面下以木鑲成枕最能明目益睛至老可讀細書有以大理石鑲成者亦佳有書枕臞仙所製用

紙三大卷狀如碗品字相疊束縛成枕每卷綴以朱籤牙牌下垂一曰太清
天籙一曰南極壽書一曰蓬萊仙籍用以枕於書窗之下最雅

簟

菱草出滿喇加國生於海之洲渚岸邊葉性柔軟鄉人取之織爲細簟冬月
用之愈覺溫暖夏則蘄州之竹簟最佳

被

以玉色或蘭花布爲之上畫蝴蝶飛舞變態不一儼存蝶夢餘趣

臥褥爐

以銅爲之花文透漏機環轉運四周而鑪體常平可置之被褥

帳

冬月紙帳或白厚布或厚絹爲之夏月吳中搗紗爲妙以粗布爲帳底如綴頂式紐其三面前餘半副下垂上寫梅花副以布衾蔔枕蒲褥左設几鼎燃紫藤香乃相稱道人還了鴛鴦債紙帳梅花醉夢間之意

紙帳

用藤皮繭紙纏於木上以索纏緊勒作皺紋不用糊以線折縫縫之頂不用紙以稀布爲頂取其透氣或畫以梅花或畫以蝴蝶自是分外清致

禪衣

瑣哈刺絨爲之外紅裏黑其形似胡羊毛片縷縷下垂用布織爲體其用耐久來自西域價亦甚高惟都中有之似不易得

道服

製如中衣以白布爲之四邊延以緇色或用茶褐爲袍緣以皂布有月衣鋪地儼如月形穿起則如披風以呂公黃絲縑之中空者副之二者用以坐禪策蹇披雪避寒俱不可少

冠

有鐵者玉者竹籜者犀者琥珀者沉香者瓢者白螺者製惟偃月高士二式爲佳瘦木者終少風神

扇

有羽扇有新安竹篾扇輕便可攜不宜漆有紙糊者如篾扇式亦佳但有竹根紫檀妙柄爲美

漢唐巾

唐巾之製去漢式不遠前摺較後兩傍少窄三四分頂角少方有純陽巾亦佳兩傍製玉圈右綴一玉瓶可以簪花外此者非山人所取

披雲巾

或段或氈爲之匾巾方頂後用披肩半幅內絮以綿此臞仙所製爲踏雪衝寒之具

文履

用白布作履如世俗之鞋用皂絲縹一條約長一尺三四許折中交屈之以其屈處綴履頭近底處取起出履頭一二分而爲二復綴其餘縹於履面上雙交如舊畫圖分其兩稍綴履口兩邊緣處是爲絢於牙底相接處用一細絲縹周圍綴於縫中是爲纒又以履口納足處周圍緣以皂絹廣寸許是爲

純又於履後綴二皂帶以繫之如世俗鞋帶是爲綦如黑履則用皂布爲之或白或藍爲絢縹純綦是也

雲鳥

以簾草及棕爲之雲頭如芒鞋或以白布爲鞋青布作高挽雲頭鞋面以青布作條左右分置每邊橫過六條以象十二月意後用青雲口以青緣似非塵土中着脚行用當爲山人濟勝之具也

起居器服箋終

文房器具箋

東海屠隆撰

筆格

玉筆格有山形者有臥仙者有舊玉子母貓長六七寸白玉作母橫臥爲坐身負六子起伏爲格有純黃純黑者有黑白雜者有黃黑爲玳瑁者因玉玷污取爲形體扳附眠抱諸態絕佳真奇物也銅者有鏐金雙螭挽格精甚有古銅十二峯頭爲格者有單螭起伏爲格者窰器有哥窰三山五山者製古色潤有白定臥花哇瑩白精巧木者有老樹根枝蟠曲萬狀長止五六七寸宛若行龍鱗角爪牙悉備摩弄如玉誠天生筆格有棋楠沉速不俟人力者尤爲難得石者有峯嵐起伏者有蟠屈如龍者以不假斧鑿爲妙

研山

始有自米南宮以南寶石爲之圖載輟耕錄後卽效之大率研山之石以靈璧英石爲佳他石紋片粗大絕無小樣曲折岬峯森聳峯巒狀者嘗見宋人靈璧研山峯頭片段如黃子久皴法中有水池錢大深半寸許其下山脚生水一帶色白而起礫砢若波浪然初非人力僞爲此真可寶又見一將樂石研山長八寸許高二寸四面米粟包裹而巒頭起伏作狀尤更難得

筆牀

筆牀之製行世甚少有古鑲金者長六七寸高寸二分闊二寸餘如一架然上可臥筆四矢以此爲式用紫檀烏木爲之亦佳

筆屏

有宋內製方圖玉花板用以鑲屏插筆最宜有大理舊石方不盈尺儼狀山高月小者東山月上者萬山春靄者皆是天生初非紐捏以此爲毛中書屏翰似亦得所蜀中有石解開有小松形松止高二寸或三五十株行列成徑描畫所不及者亦堪作屏取極小名畫或古人墨跡鑲之亦奇絕

筆筒

湘竹爲之以紫檀烏木稜口鑲坐爲雅餘不入品

筆船

有紫檀烏木細鑲竹篋者精甚有以牙玉爲之者亦佳此與直方並用不可缺者

筆洗

玉者有鉢盂洗長方洗玉環洗或素或花工巧擬古銅者有古鏐金小洗有青綠小盂有小釜小卮匱此五物原非筆洗今用作洗最佳陶者有官哥元洗葵花洗磬口元肚洗四捲荷葉洗捲口蔗段洗絳環洗長方洗但以粉青紋片朗者爲貴有龍泉雙魚洗菊花瓣洗鉢盂洗百折洗有定窰三籀元桶洗梅花洗絳環洗方池洗柳斗元洗元口儀稜洗有中蓋作洗邊盤作筆覘者有宣窰魚藻洗葵瓣洗磬口洗鼓樣青剔白杓洗近日新作甚多製亦可觀似未入格

筆覘

有以玉碾片葉爲之者古有水晶淺蝶有定窰匾坦小蝶最多俱可作筆覘更有奇者

水中丞

玉者有陸子岡製其碾獸面錦地與古尊壘同亦佳器也有古玉如中丞半受血侵元口瓮腹下有二足大如一拳精美特甚乃殉葬之物古人不知何用今作中丞極佳銅者有宣銅雨雪沙金製法古銅甌者樣式甚美有古銅小尊壘敞口圓腹細足高三寸許以作中丞特佳陶者有官哥瓮肚圓元式有鉢孟小口式者有儀稜肚者有青東磁菊瓣瓮肚圓元足者有定窰印花長樣如瓶但口敞可以貯水者有元肚束口三足者有龍泉瓮肚周身細花紋者近用新燒均窰俱法此式奈不堪用

水注

玉者有圓壺方壺有陸子岡製白玉辟邪中空貯水上嵌青綠石片法古蕉

形滑熟可愛有蟾蜍注擬寶晉齋舊式亦佳銅者有古青綠天雞壺有金銀片嵌天鹿妙甚有半身鷓鴣杓有鏤金雁壺有江鑄眠牛以牧童騎跨作注管者亦佳但銅性猛烈貯水久則有毒多脆筆毫又滴上有孔受塵水所以不清今所見犀牛天鹿之類口啣小盃者皆古人注油點燈非水滴也陶者有官哥方圓壺有立瓜臥瓜壺有雙桃注有雙蓮房注有牧童臥牛者有方者有筆格貯水用者有定窰枝葉纏擾瓜壺有蒂葉茄壺有駝壺可格筆有蟾注有青冬磁天雞壺底有一竅者有宣窰五采桃注石榴注雙瓜注彩色類生有雙鴛注工緻精極俱可入格

研匣

不可用五金蓋石迺金之所自出若同處則子盈母氣反能燥石以紫檀烏

木豆瓣楠及雕紅退光漆者爲佳

墨匣

以紫檀烏木豆瓣楠爲匣多用古人玉帶花板鑲之亦有舊做長玉螭虎人物嵌者爲最有雕紅黑退光漆亦佳

印章

有古之鏤金塗金細錯金銀及商金青綠銅辛有金者玉者瑪瑙琥珀寶石者有哥窯官窯青冬窯者其製作之巧紐式之妙不可盡述古玉章用力精到篆文筆意不爽絲髮此必昆吾刀刻也卽漢人雙鉤碾玉之法亦非後人可擬故玉章更爲賞鑒家珍重青田石中有瑩潔如玉照之燦若燈輝謂之燈光石今頓踊貴價重於玉蓋取其質雅易刻而筆意得盡也今亦難得近

刻玉章並無昆吾刀蟾酥之說惟用真菊花鋼煨而爲刀闊五分厚三分刀口平磨取其平尖鋒頭爲用將玉章書篆文以木架鈐定用刀隨文鐫之一刀弗入再鏤一刀多則三鏤玉屑起矣但不可以力勝之則滑而難刻運刀以腕更置礪石於傍時時磨刀使鋒銳堅利無不勝也別無他術今之鏤家以漢篆刀筆自負將字畫殘缺刻損邊傍謂有古意不知顧氏印藪六帙可謂徧括古章內無十數傷損卽有傷痕迺入土久遠水銹剝蝕或貫泥沙剔洗損傷非古文有此欲求古意何不法古篆法刀法而竊其傷損形似可發大噓若諸名家自無此等

圖書匣

有宋剔新剔者有填漆者有紫檀鑲嵌玉石者有豆瓣楠者近有退光素漆

者何文如之亦堪日用

印色池

官哥窰方者尙有八角委角者最難得定窰方池外有印花紋佳甚此亦少者諸玩器玉當較勝於磁惟印色池以磁爲佳而玉亦未能勝也故今官哥定窰者貴甚近日新燒有蓋白定長方印池并青花白地純白者此古未有當多蓄之且有長六七寸者佳甚玉者陸子岡做周身連蓋滾螭白玉印池工緻侔古近多効製有三代玉方池内外土銹血侵四裹不知何用今以爲印池似甚合宜

糊斗

有古銅小提卣如一拳大者上有提梁索股有蓋盛糊可免鼠竊有古銅元

瓮肚如酒杯式下乘方座且體厚重不知古人何用今以爲糊斗似宜有古銅三籊長桶下有三足高二寸許甚宜盛糊陶者有建窰外黑內白長確定窰元肚并蒜蒲長確有哥窰方斗如斛中置一梁俱可充作糊斗銅者便於出洗價當高於磁石

蠟斗

古人用以炙蠟緘啟銅製頗有佳者皆宋元物也今雖用糊當收以備數

鎮紙

銅者有青綠蝦蟆有遍身青綠蹲虎蹲螭眠龍有坐臥哇哇有鍍金辟邪臥馬皆上古物也玉者有古彘古人用以掙助殉葬者有白玉獵狗有臥螭有大樣坐臥哇哇有玉兔玉牛玉馬玉鹿玉羊玉蟾蜍其背斑點如洒墨色同

玳瑁無黃暈儼若蝦蟆背狀肚下純白其製古雅肖生用爲鎮紙摩弄可愛
瑪瑙有日月瑪瑙石鼓有柏枝瑪瑙蹲虎辟邪有紅綠瑪瑙蟹可謂奇絕水
晶者有石鼓海黃眠牛捧瓶波斯陶者有哥窯蟠螭有青冬磁獅鼓白定哇
哇狻猊

壓尺

有玉碾雙螭尺有以紫檀烏木爲之上用古做蹲螭玉帶抱月玉兔走獸爲
紐者有倭人鏤金銀壓尺古所未有尺狀如常上以金鏤雙桃銀葉爲紐面
以金銀鏤花皆縑環細嵌工緻動色更有一竅透開內藏抽斗中有刀錐鑷
刀指剉刮齒消息空耳剪子收則一條掙開成剪謂之八面埋伏盡於斗中
收藏近有潘鐵幼爲浙人被虜入倭性最巧滑習倭之技在彼十年其鑿嵌

金銀倭花樣式的傳倭製後以倭敗還省徙居雲間所製甚精而價亦甚高

秘閣

有以長樣古玉瓏爲之者近以玉碾螭文臥蠶梅花等樣長六七寸者有以紫檀雕花者有以竹雕花巧人物者有倭人造黑漆秘閣如圭元首方下闊二寸餘肚稍虛起恐惹字黑長七寸上描金泥花樣其質輕如紙爲秘閣上品

貝光

多以貝螺爲之形狀亦雅有古玉物中如大錢元泡高起半寸許傍有三耳可貫不知何物以爲貝光雅甚有以紅瑪瑙製爲一桃稍匾下光可研紙上有桃葉枝梗凡水晶玉石可做爲之

髮隸

如大錢色如雲母老人目力昏倦不辨細書以此掩目精神不散筆畫倍明

出西域滿利國

方洲雜錄

裁刀

有古刀筆青綠裹身上尖下環長僅尺許古人用以殺青爲書今人入文具似雅有姚刀可入格近有崇明刀頗佳刀靶惟西番瀾瀾木最爲難得取其不染肥膩其木一半紫褐色內有蟹爪紋一半純黑色如烏木有距者價高山西澤潞有不灰木作靶亦妙

剪刀

有寶鐵剪刀製作極巧外面起花鍍金裏面嵌回回字者如潘鐵所遺倭製

摺疊剪刀古所未有有則寶之後世必有好尚之者

途利

小文具匣一以紫檀爲之內藏小裁刀錐子空耳挑牙消息修指甲刀剉指
剔指刀髮剛鑷子等件旅途利用似不可少

書燈

有古銅駝燈羊燈龜燈諸葛軍中行燈鳳龜燈有元燈有青綠銅荷一片檠
駕花朵於上想取古人金蓮之意用亦不俗陶者有定窰三臺燈檠有宣窰
兩臺燈檠俱堪書室取用

香櫞盤

香櫞出時山齋最要一事得官哥定窰大盆青冬磁龍泉盤古銅青綠盤宣

德暗花白盤蘇麻尼青盤硃砂紅盤青花盤白盤數種以大爲妙每盆置櫛二十四頭或十二三頭方足香味滿室清芬其佛前小几上置香櫛一頭之橐舊有青冬磁架龍泉磁架最多以之架玩可堪清供否則以舊硃雕茶橐亦可惟小樣者爲佳

布泉

古有堆積青綠錢以金嵌貨布等字者可作界畫軸

鈎

古銅腰束縑鈎有金銀碧填嵌者有片金商者有用獸而爲肚者皆三代物也有羊頭鈎螳螂捕蟬鈎鏐金者皆秦漢物也齋中以之懸壁掛畫掛劍及拂塵等用甚雅自一寸以至盈尺皆可用

簫

鶴脚銅鐵玉簫杖簫總不若紫竹九節而吹有奇聲者佳湘竹眉綠九節者尤更難得今會稽胡子凡雲間戈蓼汀所製可稱江南二絕

塵

古人以玉爲柄用以對客清談者近有天生竹邊若靈芝如意形者有小萬歲藤傍枝玲瓏透漏儼肖龍形者製爲塵柄甚雅其拂以白尾爲妙

如意

古人用以指畫向往或防不測煉鐵爲之長二尺有奇上有銀錯或隱或現眞宣和舊物也近有天生樹枝竹鞭磨弄如玉不事斧鑿者亦佳

詩筒葵牋

採帶露蜀葵研汁用布揩抹竹紙上伺少乾以石壓之可爲吟箋以貯竹筒
與騷人往來賡唱昔白樂天與微之亦嘗爲之故和靖詩有帶斑猶恐俗和
節不防山之句

韻牌

刻詩韻上下二平聲爲紙牌式每韻一葉總三十葉山遊分韻人取一葉吟
以用韻似甚便鑒

五嶽圖

篆法有二一出唐鏡一出道藏經以玉篆圖琢爲方圈綴於漢唐巾兩傍帶
之甚雅以黃素朱書袿作三四寸高小卷飾以玉軸錦帶懸之杖頭與葫蘆
作伴可拒虎狼可遠魑魅謂非負圖先生輩歟

花尊

古銅花瓶入土年久受土氣深以之養花花色鮮明或就瓶結實陶玉器亦然其式以膽瓶小方瓶爲最若養蘭蕙須用觚牡丹則用蒲槌瓶方稱瓶內須打錫套管收口作一小孔以管束花枝不令斜倒又可注滾水插牡丹芙蓉等花冬天貯水插花則不凍損瓶質

鐘

得古銅漢鐘聲清韻遠者佐以石磬懸之齋堂所謂數聲鐘磬是非外一個閒人天地間是也

磬

有舊玉者股三寸長尺餘古之編磬也有古靈璧石色黑性堅者妙懸之齋

中客有談及人間事擊之以代清耳靈璧石能收香烟可終日不散

禪燈

高麗者佳有月燈灼以乳酥其光白瑩真如初月出海有日燈得火內照一室皆紅曉日東升不是過也小者尤更可愛價亦倍於月燈角者似不堪用數珠

有以檀香車八菩提子中孔着眼引繩謂之灌香世廟初惟京師一人能之果絕技也價定一分一子爲格有金剛子小而花細者甚貴有人頂骨以傍宗眼血實色紅者爲佳枯黑爲下有龍鼻骨磨成者謂之龍充色黑嗅之微有腥香有玉瑪瑙琥珀金珀水晶沉香紫檀烏木棕竹硨磲者亦雅珊瑚俗甚記念有宋做玉降魔杵玉五供養有定窰豆大葫蘆有天生一寸小葫蘆

可作記總

鉢

取深山巨竹車旋爲鉢光潔照人刻銘字填以大青誠道家方物似不可缺
番經

嘗見番僧携玉佩經或皮袋或漆匣上有番篆花樣文字四方三寸厚寸許
匣外兩傍爲耳繫繩佩服中有經文朱書其細密精巧中華不及此眞梵王
物也當與素珠同携坐臥西風黃葉中捧念西方大聖作人間有髮僧使心
神閒靜妄念自熄養老之術也

鏡

秦陀黑漆古光背質厚無紋者爲上水銀古花背者次之俗謂面無打攪輪

轉周圓形影不改爲貴有如錢小鏡滿背青綠嵌銀嵌金五嶽圖及片子鍍花面無癍痕清瑩如水極可人意價亦高貴似不易得携具用之山遊寺宿亦不可少菱花八角方鏡悉不取也

軒轅鏡

其形如毬可作臥榻前懸挂取以辟邪蓋山精木魅皆能使形變而不能使鏡中之形變其形在鏡則銷亡退走不能爲害

劍

自古格物之製莫不有法傳流獨鑄劍之術不傳典籍亦不之載故今無劍客而世少名劍今所見有屈之如鈎縱之鏗然有聲復直如弦亦非常鐵能爲也吾輩設此縱不能以禦暴敵強亦可壯懷志勇不得古劍即今之寶劍

如雲南製者懸之高齋俾豐城隱氣化作紫電白虹上燭三台斗垣令熒熒
夜光爍彼欒槍彗孛不敢橫炤逞色豈果迂哉

文房器具箋終

遊具箋

東海屠隆撰

笠

有細藤作笠方廣二尺四寸以皂絹蒙之綴簷以遮風日名雲笠有竹絲爲之上以檉葉細密鋪蓋名葉笠有竹絲爲之上綴鶴羽名羽笠三者最輕便甚有道氣

杖

有方竹上生九節其崇不滿七尺有棕竹合竹之字竹俱可作杖有三代時立鳩飛鳩杖頭周身金銀填嵌用以飾杖上懸二三寸長小葫蘆小靈芝及五嶽圖卷暮年攜之探奇歷怪多有相長之益若萬歲藤藜藿爲杖形雖奇

怪此爲老衲行具恐非山人家扶老也姑置弗取

漁竿

江上一簑釣爲樂事釣用綸竿竿用紫竹綸不欲大竿不宜長但絲長則可
釣耳豫章有叢竹其節長而直爲竿最佳長七八尺敲針作鉤所謂一鉤掣
動滄浪月釣出千秋萬古心是樂志也意不在魚或於紅蓼灘頭或在青林
古岸或值西風撲面或教飛雪打頭于是披羽簑頂羽笠執竹烟水儼在米
芾寒江獨釣圖中比之嚴陵渭水不亦高哉

舟

往如剗船底惟平長可二三丈有餘頭闊五尺內容賓主六人僮僕四人中
倉四柱結頂幔以篷簾更用布幕走簷罩之兩傍朱欄欄內以布絹作帳用

蔽東西日色無日則懸鉤高捲中置桌凳列筆床香鼎盆玩酒具花尊之屬
後倉以藍布作一長幔兩邊走簷前縛以二竹爲柱後縛船尾釘兩圈處以
蔽僮僕風日用二畫漿泛湖棹溪更着茶灶起烟一縷恍若畫圖中一孤航
也別置一小船如葉繫於柳根陰處時而閒暇執竿把釣放乎中流或於雪
霽月明桃紅柳媚之時放舟當溜吹紫簫鐵笛以動天籟使孤鶴乘風唳空
或扣舷而歌飽飡風月回舟返棹歸臥松窻逍遙一世之情何其樂也

葉牋

取吳中羅紋長箋爲之以蠟板呀肖葉紋用剪裁成紅色者肖紅葉綠色者
肖蕉葉黃色者肖貝葉山遊時偶得絕句書葉投空隨風飛颺泛舟付之中
流逐水浮沉自多幽趣

葫蘆

有天生一寸小葫蘆用以綴爲衣紐又可懸於念珠有物外風致若用杖頭掛帶盛藥二三寸葫蘆亦妙其長腰鷺鷥葫蘆可懸藥藍左畔右可爲鷺瓢吸飲有小匾葫蘆可爲冠及瓢俱以生相周匝摸弄精神無汗氣方妙

瓢

有癭瓢其形如芝如瓠者山人攜以飲泉大不過四五寸而小者半之惟以水磨其中布擦其外光彩如漆明亮燭人雖水濕不變塵污不染庶入精鑿有小匾葫蘆可作瓢須摸弄瑩潔方妙

藥籃

卽水火籃也有以二匾瓢爲之有遠紅漆者上開一蓋放丹爐一個內實應

驗藥膏以便隨處濟人山童攜之有物外風致

衣匣

以皮護杉木爲之高五六寸蓋底不用板幕惟布裹皮面軟而可舉長闊如甌包式少長一二寸携於春時內裝綿夾便服以備風寒驟變夏月裝以夾衣秋與春同冬則綿服煖帽圍頂等件匣中更帶搔背竹靶并鐵如意以便取用

疊卓

二張一張高一尺六寸長三尺二寸闊二尺四寸作二面折脚活法展則成卓疊則成匣以便攜帶席地用此擡合以供酌酢其小几一張同上疊式高一尺四寸長一尺二寸闊八寸以水磨楠木爲之置之坐外列爐焚香置瓶

插花以供清賞

提盒

高總一尺八寸長一尺二寸入深一尺式如小廚爲外體也下留空方四寸三分以板闌住作一小倉內裝酒杯六酒壺一筋子六勸杯二空作六合如方合底每格高一寸九分以四格每格裝碟六枚置菓殼供酒觴又二格每格裝四大碟置鮭菜供饌筋外總一門裝卸即可關鎖遠宜提甚輕便足以供六賓之需

提爐

式如提盒高一尺八寸闊一尺長一尺二寸作三撞下層一格如方匣內用銅造水火爐身如匣方坐嵌匣內中分二孔左孔炷火置茶壺以供茶右孔

注湯置一桶子小鑊有蓋頓湯中煮酒長日午餘此鑊可煮粥供客傍鑿一小孔出灰進風其壺鑊迴出爐上太露不雅外作如下格方匣一格但不用底以罩之使壺鑊不外見也一虛一實共二格上加一格置底蓋以裝炭總三格成一架上可箭關與提盒作一副也

備具匣

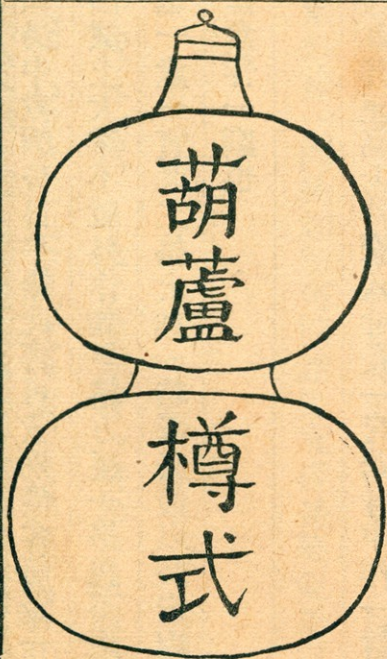
以輕木爲之外加皮包厚漆如拜匣高七寸闊八寸長一尺四寸中作一替上淺下深置小梳匣一茶盞四骰盆一香爐一香盒一茶盒一匙筋瓶一上替內小硯一墨一筆二小水注一水洗一圖書小匣二骨牌匣二骰子枚馬盒一香炭餅匣一途利文具匣一內藏裁刀錐子窆耳挑牙消息因又修指甲刀銼髮剛等件酒牌一詩韻牌一詩筒一內藏紅葉各箋以錄詩下藏梳

具匣者以便山宿外用關鎖以啟閉攜之山遊亦似甚備

酒尊

注酒遠遊古有甕器甚佳銅提次之近以錫造者惡甚余意磁者負重銅者有腥不若蒲蘆作具內用堅漆挾之遠遊似甚輕便山遊當與已上三物束以二架共作一肩彼此助我逸興

葫蘆樽用大小二匏爲之中腰以竹木旋管爲筍上下相聯堅以布漆頂開一孔如上式但不用足口上



開一小孔并蓋子口透穿

橫插銅銷用小鎖閉之

太極尊以匾匏爲之豎起

上鑿一孔以竹木旋口粘

以竹足堅以漆布內以生

漆灌之凡二次酒貯不朽

且免沁漚以絡攜遊便甚



遊具箋終

論印絕句序

周官八歲入小學保氏教國子以六書爲指事一象形二諧聲三會意四轉注五假借六皆古文也宣王時太史籀著大篆一十有五篇與古文或同或異至孔子修六經邱明述春秋傳並用古文七國并爭車塗異軌秦人變古法書分爲八其一曰大篆次日小篆三日刻符四曰蟲書五曰模印齊蕭子良以刻符摹印合爲一徐鍇議之謂符者竹而中剖字分半形摹印則屈曲填密蓋符以取信印以記事判然二體若後世官私印章旣以徵信復記姓名官階正合子良之制而一二好古之士往往蒐羅各體凡禹鼎湯槃漆書蟲篆與夫鐘鼎卣彝雖敦雞匱諸蹟離奇光怪百出而不窮雖去古漸遙猶使人想見蒼沮制作之大意故足尙也予少有印癖偶讀前輩沈房仲厲太

鴻諸公論印絕句適然有會于中間亦效贖且要同志者屬而和之通得如
千首薈爲一編而付之剗氏或謂篆刻之作昔人著述夥頤奚用是淺淺爲
曰不然子獨不見夫詩乎三百篇尙矣後儒或爲故訓爲箋傳爲說爲譜爲
疏至于爲詩品爲詩話爲論詩絕句源遠而未益分要之均不失夫溫柔敦
厚之旨猶之乎印也在宣和則有譜克一則有格嘯堂則有錄順伯則有圖
其他更僕數之而不能盡至儷以韻語則所謂長言之不足故咏歎之苟循
是以上尋古文之微趣究八體之離合庸詎不可爲小學之階梯六書之鼓
吹也哉遂書之爲序壬子冬日長至吳騫槎客氏

論印絕句

仁和沈心房仲著

嬴秦小璽日星垂手鏤昆吾丞相斯神物舊題清闕老祥雲何處護盤螭

秦時小璽其文曰疢疾除永康休萬壽寧元時爲倪元鎮物元鎮詩云匣藏一鈕秦朝印白玉盤螭小篆文後轉入於沈啓南陸叔平顧汝由諸家今不知歸何所矣

流傳譜錄任君參昔士何曾乏指南四語陽冰示真訣此中三昧幾人諳

破墨神樓枉作圖封泥署紙儘摩抄鄴侯偶刻端居室齋館紛紛結構多

金陵劉元瑞無力建樓文徵仲爲繪神樓圖鄴侯端居室印爲齋堂等印之鼻祖又徵仲嘗云我之書屋多於印上起造

遙想風流白石郎鳳儀恰好對鷹揚高情遊戲昭千古印入丹砂名姓香

姜夔有一印云鷹揚周室鳳儀虞廷以隱其姓名

鐫雕成句太紛拏填篋充囊古意誣回首當時誰作俑拘文秋壑厚顏無

賈似道有賢者而後樂此一印自後相沿多刻成語

鷗波亭子一燈明籀篆精詳著墨兵直祖南唐徐氏法傳衣閱世得文彭

趙子昂有印史

倒好嬉因諧謔傳樓居跛叟望如仙一生羲頡窮文字留取金針學古編

吾邱子行於管仲姬畫上倒用好嬉子印子昂見云此老以婦人能畫直是倒好嬉子耳子行有學古編

幽居巷裏隱蓬蒿齠匾精神凝瑋刀肇錫嘉名方寸鐵勒銘固是一時豪

朱伯盛住昆山幽居巷張伯雨名其刀曰方寸鐵謝子蘭作銘楊廉夫作志

淹博良工識苦心斷碑泐鼓費搜尋遙遙身處周秦後散易居然蕉雪林

朱修能有蕉雪林印品陳仲醇序之云此周秦以後一部散易也

鸞翥蛟蟠見古人流臚韻格挹天真
埜狐禪踵雪漁派全失秦朱漢白神
萬年少李長蘅陳元孝黃晦木擅游藝顧云美徐士白異曲却同工眞詮今
落龍泓洞絕技刀藏埽數公

錢塘丁鈍丁精于篆刻深得古法

辛苦雕蟲細討論平生嗜古性猶存
每憐共賞無迂鐵

海寧馬寒中晚號迂鐵老人 隻眼

只推金壽門

錢塘厲鶚太鴻著

白玉摩挲衛青篆虞家題詠陸家收
姓名偶爾存天壤騎從何知是列侯

陸友仁有方寸小玉印文曰衛青虞伯生詩云將軍騎從公主時豈意刻玉爲文章

葫蘆宮井訪斜曛官印濃摹宣德軍
閱過土花錢又趙絕無屈曲少人聞

康熙壬寅予同吳尺鳧趙功千丁敬身鳳凰山訪古過葫蘆井畔老嫗家出觀銅印一鈕縱廣二寸許小篆文曰宣德軍節度使之印云淘井時所得欲買之堅不肯墨摹其蹟以歸明年重過老嫗已亡印不知流落何地矣按周顯德六年從吳越王俶之請升湖州爲宣德軍以王弟偁爲節度使予子行云凡摹印屈曲盤回唐始如此今觀此印殆不盡然也

兵象輕將漢印論誰言好古是雲門行間別署軍司馬狂草淋漓詫醉髡

雲門張紳云天下皆用漢印於名字之間陰文屬兵象大唐傳載云永州龍興寺乃吳軍司馬呂蒙故宅懷素嘗浚井得軍司馬印每草書用此爲誌

四屨爭誇白石藏紛紛鍾鼎費評量好奇更有王都尉卍字回環吐佛光

姜堯章有白石生四屨印王晉卿有小印文曰晉卿珍玩於卍中回環刻之

珍祕永存虛語耳明昌七印繼宣和世間名蹟俱塵劫不見袁荊簿錄多

唐王涯有永存珍秘印金章宗明昌七印一曰內府葫蘆印二曰羣玉珍秘三曰明昌珍玩四曰明昌御覽五曰御府寶繪六曰明昌中秘七曰明

昌御府嚴分宜書畫藉入內府穆宗時出以充武官世祿成國公朱希忠以善價得之後以餉江陵張敗又遭藉沒掌庫宦官盜出售之其入嚴氏時有袁州司籍官半印入張氏時有荊州司籍官半印

一自山農鐵畫工休和紅沫寄方銅從茲伐盡燈明石僅了生涯百歲中

王元章始用花乳石刻私印見鐳績霏雪錄處州燈明石可刻圖書印見郎瑛七修類稿

故瓦苔皴出未央曾傳金粟道人章時時韋帶穿爲佩真樂無如吾竹房

顧阿瑛偶得未央宮故瓦頭朱伯盛爲刻金粟道人印吾子行有竹素山房我最嬾懷真樂飛丹霄數印印鼻小韋帶嘗在手弄之欲和其四角令具古意

閉關頌酒屬蛾眉匕首夫人擅巧思不見雉臯雙窈窕書中有女畫中詩

宋奉華劉妃有閉關頌酒之裔印予嘗見明妓徐驚鴻書扇印文曰徐夫人皆以婦人用男子事徐更巧合又嘗見冒辟彊姬人金玥蔡舍合筆畫紅玉茗小印文曰書中有女畫中有詩

追仿蟲魚枉用猜底須獵碣辨纖埃祇宜規矩斯冰體好爲偏旁正誤來
何震密疎能結構文彭精巧更紆餘許初徐霖歸文休李流芳風流在善謔
應推孫太初

太白山人孫太初印多自製時有方唯一者眇一目而善謔孫爲製一印
唯一每書輒用之李獻吉戲題其上曰方唯一目印制甚曲信是雅人罔
覺其俗唯一知而亟毀之印制乃朱文三字相
連而橫界其中寓目字也見徐元懋古今印史

貴主當年重品題劫灰鴻洞墮懸黎皜臣死後良工歇切玉何人更似泥

予友趙飲谷曾得明樂安長公主小玉印篆刻極精余
爲作歌周櫟園侍郎云自江皜臣死無復能刻玉者矣

絕藝吾鄉豈識眞布衣前數顧山臣城南詩老推能事肯刻龜螭與貴人

謂丁
敬身

海甯查岐昌藥師著

韻文史籀劫灰餘符信芝英體各如一用鳥頭雲脚篆不知科斗有奇書

芝英書六國時各以異體爲符信所製也刻符書鳥頭雲脚謂之小篆李斯趙高並善之用題印璽至今傳焉然焚燒先典而科斗古文遂絕

撥蠟銷金記漢章象犀磈璫漸更張後來好事山農叟選破求休稷下良

漢官私印俱用撥蠟鑄至元末會稽羨石山農王冕始易以花乳石

石經莫嗣李將作螭匾誰窺徐楚金傳語良工多識字始分垂露與懸針

王宋王球王厚之晁克一顏叔夏姜夔譜不存吾邱編元吾邱衍有學古編趙史趙子昂有印史誰論

汾陰鼎更淪湮久那辨仙人倒薤痕

鼎彝壺爵巧成文水月花禽變體紛從此不傳玉筋法釵頭鼎足罕能分

畫苑書林過眼煙疇曾派別宋元前明昌寶繪宣和筆中秘多從小印傳

金明昌有七印一內府葫蘆二羣玉秘珍三明昌寶玩四明昌御覽五御府寶繪六明昌中秘七明昌御府又宋宣和天水雙龍印有方圓二樣法

書用圓名
畫用方

對偶環聯體格殊每逢俗手笑盧胡當時不解王家製卍字文成古樣無

相傳李建中古篆行書風后廟碑乃王駙馬晉卿家物有一印文曰
晉卿珍玩乃作卍字文此樣制前代所未及見也詳志雅堂雜抄

紫綬金章炫一時何如渾璞久彌奇流傳小小丸泥樣想見稜稜露骨姿

海忠介公印以泥爲之略煨以火文曰司風化之官
觀之覺忠介嚴氣正性肅然于前見周櫟園印人傳

鄭填徐貞木絕技擅名同程邃許容他時號國工最愛金壇王吏部簞林先生雕

蟲游戲亦神通

運筆專研十四篇善刀迎解目無全顧君珍重青瑤字留取登封日月鐫

海寧周春菴兮著

晁格王圖久不傳嘯堂集古見遺編就中一印軍司馬絕勝看囊大富錢

余嘗以古錢易
軍假司馬印

後有衍齋前種瑤兩家印譜盛鐫雕摩挲手澤存無幾卻比桐材爨尾焦

先君子嗜圖章收藏甚富每自謂不及衍齋而過於種瑤有嬾菴印譜一卷乾隆丁丑秋厄於融風僅存百一如伯倫虎紐玉印及三橋無可無不可之類是也有靈苑山人玉印被火質變如石大抵銅鐵皆銷象牙爲炭凍石尙能辨識其餘悉成灰矣馬思贊衍齋印譜朱竹垞跋葛定功種瑤居士印譜
黃九煙序

雪花如掌落金臺車過橫街絳帳開鑄鐵丸泥殊草草印文奇古抵瓊瑰

憶辛未正月雪中同注厚石家西隙兄侍坐於先師裘文
達公縱言至於印公偶檢文信國海剛峯兩印印本見示

相傳卞玉剖荆山光怪熊熊照座寒曾入雲煙過眼錄果然竟被草牕看

丙戌夏遇江右張真人入
觀得觀陽平治都功印

殷紅印色頗鮮明目驗新頒字畫精不信泰山丁亥牒尙仍大篆世通行

余藏宋板杜詩有元國書國子監印又見周書用舊紙背面印其正面皆杭州路紹興路海鹽州餘姚州案牘也印並國書岷山顧氏金石文字云泰山長春觀丁亥年牒有尙書禮部之印卽今通行大篆文不用蒙古字案丁亥爲世祖至元二十四年想此時尚用大篆耳

象牙木刻亦鎔銅年少無髭面目工須識八思巴製字字形方整譯爲東

吳槎客贈余小銅印作人形坐而抱牘上有一蒙古字以陶南邨書史會要考之乃東字也此卽輟耕錄所謂花押印

漢印曾繙傳是樓縱橫錯落動銀鈎如何破碎成家法僞體詩文王李儔

玉峯徐氏傳是樓漢印譜五冊約千餘方從同年倪蘭腕借觀余向藏子孫世昌印錢廣伯復贈父乙子孫印皆漢玉也

欲刻白文摹漢篆更師松雪作朱文三橋宗派分明好看策詩壇鐵筆勳

浚長標題八體詳王融韋仲謝善勛庾元威近荒唐無訛無雜斯爲美漫學

鈿金蟲鳥章

聞說莆田宋比玉創將漢隸入圖書愛奇競道翻新樣古法終嫌盡掃除

蠅頭細篆析毫釐絕技羣誇祝漢師可有表微韓擇木垂虹亭長舊題辭

楊園先生極重祝兼山世人但知其精篆刻而已猶子漢師得其傳能於徑寸石上作數百十言戊寅修邑志時查巖門載入方技又徐虹亭南洲艸堂集有海甯韓美斯印譜跋稱其博雅好古美斯名韞玉與余家鄰近爲先君子刻圖章最多今莫能舉其姓氏矣

揉艾研砂意態閒幾回拂拭染爛斑皜臣不作山臣杳妙蹟長留天地間

余有枕流漱石玉印江皜臣篆恭則壽壽山石印顧山臣篆又學吃虧小圓印先君子索查叟舜兪所刻失去五十餘年余於禾郡骨董肆中復得之亦異事也

海寧陳鱣仲魚著

書契長將代結繩六書二篆遞相乘那知方寸垂千古轉使人間信有徵
秦漢而還制作多纍纍若若更傳訛上書正印功非細賴有當年馬伏波

漢建武中馬援上書曰臣所假伏波將軍印書伏字犬文向外恐天下不正者多符印所以爲信也所宜齊同薦曉古文字者事下大司空正郡國

印章
奏可

嘯堂金石一時收夏禹多因厭水留卻笑後人貪傳會摩挲莫辨壽亭侯

王子弁嘯堂集古錄中古印三十七有一曰夏禹乃漢人作之以厭水者
宋紹興中洞庭漁人獲一玉印連環鈕其文壽亭侯印又明宏治間張汝
器開濬漕河得古印四枚皆白玉盤螭其文一曰壽亭侯印按程篁墩云
漢壽縣名在犍爲史稱費禕遇害于漢壽唐詩曰漢壽亭邊野草春是漢
壽者封邑亭侯者爵名也沈公仲亦云考一統志今廣元縣
古漢壽地三國演義無識人作其所載曹丞相送印事殊謬

相印傳來有秘書孔龜張鵠更誰如卻憐玉册鐫名字曾赴江流葬鯉魚

陳韋中有相印章經視印章能占知休咎孔愉買龜放之中流龜左顧及
愉封侯鑄印鈕亦似所放龜張顯爲梁州牧有鵠飛翔化爲圓石顯椎破
之得一金印文曰忠孝侯印武林舊事淳熙中明州士人過曹娥江見漁
叟持巨鯉買得作羹膾腹中得小玉印有二字不能識以五千得之後爲
德壽宮提舉佩腰間光堯見之曰何以得此具以聞上凄然曰此我故物
京師玉册官鐫德基二字建炎避敵海上誤墮水中今四五十年不意復

落吾
目

可笑王孫藝絕倫水晶瑪瑙枉相噴試看信國千秋節寸鐵猶能壓鬼神

趙子昂始以玉箸作朱文嘗刻一印云水晶宮道人周草窗以瑪瑙寺行者對之子昂遂不復用此印文信國公諱二字鐵鑄侯官農人野田中耕出歸一老儒凡家有疫祟或瘡者持此往鎮之即愈詳見周櫟園印人傳

正直平方漢白文李唐盤曲法何紛寒山草篆終堪議休論莆田雜八分

漢印平方正直唐人朱文屈曲盤回殊失古意趙凡夫居寒山創爲草篆人頗議之吳平子作印多用莆田派莆田人宋比玉善八分書有聲吳越間後人競效之至用於圖章古無是也

文家作述一時豪何震誰將比漢高傲語師黃堪絕倒俗人安用漫操刀

文三橋素承家學篆刻冠絕一時何主臣遠不能逮昔人謂三橋之啓主臣如陳涉之啓漢高殊屬可笑陳師黃工圖章而品甚高嘗目世之工印者曰爾輩持刀將用以削人足指甲耶其傲慢自矜如是

丸成泥印海忠介愛用牙章鄭淡泉挂角羚羊雖妙想輸他產石更天然

海忠介公印以黃泥爲之略煨以火文曰掌風化之官鄭端簡公牙章淡泉二字朱文最精吾友張芑堂得之今已歸鄭後人矣秀水蔣春雨嘗以羚羊角尖手刻名號傳爲韻事天臺齊次風先生曾于山中得石印數方皆天然成字其一則己之名字也因爲天然圖書譜

書中有女畫中詩此意何如倒好嬉更向蘭閨求鐵筆前惟何媛後韓姬

冒辟疆姬人作畫有小印文曰書中有女畫中有詩吾子行題管仲姬墨竹上倒用好嬉子印歸之趙子昂見云他道婦人作畫倒好嬉子耳何氏玉仙自號白雲道人史癡翁姬韓氏約素號鈿閣女子梁千秋姬俱工於印

壯夫誰許薄雕蟲賣藝文傳幾輩工爲憶龍山野亭長素心晨夕有扶風

吳孟舉輕財好客嘗約交遊中之挾一長一技者共賣藝戲作賣藝文其中列賣印者餘姚黃晦木也吾鄉祝兼山號野亭長與馬寒中相善爲其刻石最多

切玉爛銅任意摹漢書還擬百東坡他時查氏傳衣鉢應共吾家世業多

祝漢師兼山之弟嘗雜取字之有關於漢師二字者更仿古各爲百印名自娛集查介龕工鐵筆爲初白所最稱姪聖俞孫若農並傳家法予六世

叔祖乾初公兼精篆刻曾孫曾貽能世其學又九南高叔祖刀法得文氏三昧子卽目耕先生

吳下梁園蹟已陳飛鴻堂上慣留賓風流更有吳公子欲掃西齋會印人

張夷令集印客刻學山堂印譜周櫟園嗜印月賴古堂印譜并著印人傳吳槎客嘗爲家目耕作存幾希齋印存序云他日當集諸君爲印人之會

蓋指黃小松奚鐵生張芑堂及目耕也

仁和倪印元首善著

周鼓秦碑未易逢鑄金猶得睹前蹤不須許允誇能相白玉鈎摹曲脚封

許允善相印見三國志賈師憲所藏書畫皆以古玉一字印鈎之相傳是封字謂之曲脚封實乃長字也見吾子行閒居錄

中秘圖書護玉籤沫紅澹映奉華鈴蘭亭千古風流在好貯神龍第一奩

高宗劉貴妃掌御前文字書畫用奉華堂印開皇蘭亭真本入德壽御府紙前後角有神龍半印號神龍蘭亭唐中宗印也宋理皇下嫁周漢國長公主於楊鎮從復古殿取爲第一奩見袁津容集

一字宣和傳印譜嘯堂集古費雕鏤後來吾趙紛紛繼釋韻無如葉景修

印譜始自宣和宋王俅子弁氏有嘯堂集古錄元趙文敏有印史吾子行有學古篇浦城楊遵宗道有集古印譜錢唐葉景修有漢唐篆刻圖書韻釋明長洲沈潤卿有刻譜王常延年有顧氏集古印譜梁溪程遠彥明有古今印則蕭山來行學顏叔有仿宣和印史吳下何通不違有印史

米顛鐵筆斫蛟鼉畫品書評一舫多別有異聞標賞鑒老泉居士屬東坡

米芾於最上等書畫用姓名印審定真蹟字印米芾秘篋印寶晉齋印米姓翰墨印玉印六其文一曰辛卯米芾有此印者皆絕品火正後人芾印參用於上品也董其昌筇軒清閨錄七修類稿云嘗聞子瞻有東坡居士老泉山人八字共一印吾友詹二有東坡畫竹下用老泉居士朱文印章據此則老泉又是子瞻號矣

書法伊妃妙入神梅圖坤卦蹟如新秦淮院裏工毫素風月平章拾翠人

毗奈耶雜事一卷德妃伊氏造後有印章曰燕國夫人伊氏唐制太后皇后未嘗有印凡封令書即太后用宮官印皇后用內侍省印而夫人不聞有用印之禮蓋未進封時所制也見李昭玘記殘經馬麟雪梅圖上有楊后坤卦印后即妹子姊也吳其貞書畫記秦淮妓女私印曰同年平章

風月事見沈
德符野獲篇

界道中分巧製翻玉瓢珍重比瑤璠何如持蓋人雙立宛爾丁瓢合祖孫

徽宗御府書後有宣和玉瓢御寶見趙希鵠洞天清錄郎仁寶有一古印
三繩紐黑漆古文中結平漫不可識四邊仍有線紋中分界路亦古印一
法也然字行刻界道自此始又一長利印匾而無紐其一面作二人持蓋
形如商器上款識博古圖內合祖孫丁觚今此文正似合孫形而其間有
文如中字其
仲孫姓乎

玉剛卯已付滄溟覓取乖厓押不靈正氣文山留古鐵驅邪一紙署中庭

文丞相鐵鑄名印侯官農夫耕得之歸一老
儒凡有疫祟瘡者印一紙傳粘於戶輒愈

照眼燈光出世間西虹橋畔載車還撾羅莫謂雲根少更有金昌與壽山

文壽承國博在南監時過西虹橋見一塞衛馱兩筐石老髯復肩兩筐隨
後與市肆互話公詢之曰此家允我買石石從江上來塞衛與負者須少
力資乃固不與遂驚公公睨視久之曰勿爭我與爾值且倍力賢
遂得四筐石解之卽今所謂燈光也 是凍石之名始見於世

飲酣晉白意縱橫雅韻終輸姜次生夜半打門真快事一枚印換酒千罌

莆田林晉白善鑄晶章然醉後縱橫任意自乃不知有晶往往擊壞其經日不飲則腕殊無力奏刀遂昏昏有俗心耳蘭溪姜次生亦縱酒外惟寄意圖章方侍御邵邨爲麗水令欸之署中釀爲生罄矣一夕漏下數十刻忽剝啄甚急侍御驚起趨迎問故曰我適爲公成一印殊自滿志不及旦也事孰有急於此乎遂出握視之復曰如此印不直一醉耶並見周櫟園印人傳

腕弱難勝巨石鑄梁家約素說當年迴文小篆經纖指粉影脂香絕可憐

鈿閣韓約素梁千秋侍姬也鑄印頗得其傳然自憐弱腕不恆爲人作性喜鑄佳凍以石之小遜於凍者往輒曰欲儂鑿山骨耶生幸不頑奈何作此惡謔又不喜作巨章以巨者往又曰百八珠尙嫌壓腕兒家詎勝此耶無已有家公在然得鈿閣小小章今尙寶如散金碎璧

鑄成象齒推文甫雕徧黃楊數仲芝更愛丸泥同故玉一函彷彿夢天池

金陵李文甫善鑄牙章歛人方仲芝工作黃楊印周櫟園祈夢呂公祠見海忠介來顧心異之未幾金陵老友持一函贈云其祖曾給事海忠介公印卽故物也受而啓視其質以黃泥爲之略煨以火文曰掌風化之官五字何大春曾作長歌

漢標法漢過元方製紐璇璣最擅長絕藝吾鄉真絕妙素心名又噪錢唐

吳門人極推顧元方能肖漢然擬議有之未見變化也惟鹿城陸漢標天御運以已意而復妙得古人意此其所以傳耳雕刻鳥獸龜魚之紐比方漢人惟漳海楊玉璇璣稱爲絕技見閩小記黃素心樸錢唐人

海寧鍾大源晴初著

斗檢封形節璽沿代深莫覩字蜿蜒冶銅刻玉多私記不信猶居嬴氏前

周之節璽漢之斗檢封皆官印衛宏云秦以前民皆佩印金玉從所好則私印亦由來舊矣

繆篆兼探大小源相斯史籀藝專門敢嗤刻棘雕蟲技古意還憑鐵筆存
出土瓊琚色射眸爭看小印馬卿留摩挲欲作囊中秘可惜烏銀少一流

余於江右見售司馬相如小玉印色微黝真漢時物惜無力購之

章摹漢壽古堪珍響揚箕管葉葉新勝佩黃神越章字入山百步虎狼馴

秦中石刻竹上摹關
壯繆印云懸之辟邪

六印曾聞海嶽誇背形兩已不天斜維摩詰畫閒來讀火正何來玉重剗

米元章畫史云余家最上品書畫用玉印六枚辛卯米芾米芾之印米芾
氏印米芾印米芾元章印米芾氏以六枚白字有此印者皆絕品近余偶
閱右丞山水卷見有火正後
人陽文印又在六印之外

佳凍桃皮色淡紅庚庚橫理截肪同待鐫鐘鼎離奇體誰是錢唐薛尚功

余師程雲巖蓄印石最富尤愛凍石曾語余云
吾所貯石當令如薛用敏者刻作鐘鼎篆爲佳

三橋名較雪漁高玉筋神餘秋兔毫後輩許容程邃皆絕妙幾如刻髓用蘆

刀

秦田水月語元精隱卻青藤舊姓名尤愛和州文學博楚騷一語似天成

徐文長有秦田水月四字印隱其姓名文
休承有印曰肇錫余以嘉名尤爲巧合

成句雕鏤巧不停半閒作俑舊曾聆何人更悟詩中畫幻出乾坤一草亭

印刻成語開始於賈似道余見友人一印章
暗藏少陵詩句殊近于游戲非大方所取

艾碧砂紅色色殊勿論象齒更犀株玉球晁克一姜夔趙孟頫當時譜可有

勻圓徑寸珠

新安汪氏收藏古今官私印甚多刻有飛鴻堂印譜錦
囊印林諸種并於巨珠上刻作篆文以補諸品所未備

半似規員半矩方廻環漢篆與秦章黃金斗大渾無羨奇樣新傳古瓦當

近人刻私印每尙秦漢
古瓦當式而差小其製

陳郎年少學鷗波遺蹟銅香書屋多倘續印人侘日傳品題直比櫟園過

同里陳寅仲詩翁誰園次子也工篆刻有銅香書屋遺印譜一
卷松靄夫子序之稱其蒼潤秀勁雅似子昂誰翁曾屬余題辭

海甯馮念祖爾修著

共道神功蒼玉符雙螭七篆字縈紆誰知似姒俱成錯曾見銀編宛委無

雲煙過眼錄劉伯益藏蒼玉符一兩傍作雙螭中碾字云元孫似文治水聖彼以爲禹治水符甚珍之余則以爲僞物也蓋禹姒姓非從人之似且三代當作鐘鼎文何爲乃小篆刻俱不工不足奇也吳越春秋天柱山號宛委其書青簡金玉爲字編以白銀禹登山得其文以導水

龍蟠交紐古藍田六代興亡亦遞傳莫論佛圖同異字當年軹道總堪憐

鄴城新記北齊尙書辛術鎮廣陵獲歷代傳國璽孫盛所謂真藍田璞者也晉書穆帝永和八年冉閔子智以鄴降督護戴施獲其傳國璽送之又北史後魏太平真君七年鄴城毀五層佛圖于泥像中得玉璽二其文與晉齊得者相同究未審孰爲真者

區區甯復掌江妃記載傳聞已可疑不信西安重得寶便稱奇古戴星馳

宅京記侯景作亂將以傳國璽自隨命其侍中趙思賢掌之我若敗卽以璽沉于江勿令吳兒復得之明宏治中西安鄠縣復得一璽巡撫熊紳表之進

劫灰何處認殘唐一卷宮詞墮渺茫不解赤心三九一猶餘遺蹟在錢塘

周草窗云楊元誠家所藏王建自書宮詞百二十首後有錢武肅王印文曰赤心三九一五字

前藏希世後龍團御府流傳滿目斑自是君王多好奇幾看珍秘落人寰

宋高宗御府手卷前用希世藏方印又王維捕魚圖徽宗題後有雙龍圖印並詳雲煙過眼錄

明昌翰墨並宣和金薤銀鈎內苑多福地瑯嬛誇十二故應七印首葫蘆

玉筋朱文篆最精文淵銀鑄每移行緣知內閣多機密特具鈐封進邈英

明翰林記文淵閣印用銀鑄文王筋篆凡各衙門印俱用于移行惟內閣印有機密文字鈐封至御前開拆始用之

煙江疊嶂豁雙眸摸印王孫四角周踵事後人多好奇無端研樣又雕鏤

王晉卿藏煙江疊嶂圖有晉卿珍玩四字印作四面環旋又用保母帖中曲水研式作印此皆好奇之過也

相俟填篆製良精火正雲孫又著聲何似白描圖畫裏關西儉父不留名

雲煙過眼錄綏平有收得古印文曰相俟宣印乃是丞相富民侯薛宣印最小繆篆卽今所謂填篆米元章印自稱火正後人李伯時陽關圖白描

後有關西倉父
不曉何人印也

封因長誤細推尋小技從教玷藝林秋壑漫興賢者樂西湖流恨到如今

煙雲潑墨落銀箋皴劈傳神御榻前蓬島忽逢天一笑春山圖裏老神仙

明良記孝廟嘗至仁智殿觀鍾欽禮作畫見其皴劈飛動從昔後久立鍾不知也既而忽埒其須大呼曰天下老神仙鍾遂以敕賜天下老神仙七

字刻石
作私印

雕蟲篆刻亦窮形心性從知特地靈聞道名閨多放誕閉關頌酒學劉伶

休甯吳騫槎客著

系出重黎傳火正職爲司馬著周京朝來偶過天津畔絕倒先生說姓程

宋孫弈示兒編云涑水先生一私印曰程伯休父之後蓋出于司馬遷傳重黎世序天地其在周程伯休父其後也當宣王時官失其守而爲司馬故涑水引用之卻氏聞見錄温公一日過天津橋訪客謂闈者曰程秀才既見温公也問其故公笑曰司馬出程伯休父故曰程

文園多病茂陵秋碧玉金徽兩地愁讀罷陳髯歌一闋祇應重典驢驪裘

司馬相如碧玉小印向爲錢編修中諧所藏陳其年檢討爲賦長歌見湖海樓集

凸處爲陰凹處陽封題常帶紫泥香好將金粟齋頭語還與王孫證印倉

顧大韶炳燭齋隨筆凡物凸者謂之陽凹者謂之陰今稱印章之陽文陰文獨反是蓋古人書牘俱用竹簡或木札既書則泥封之而加印于其上以爲識故凸起其文反凹凹者其文反凸凸所謂陽文陰文正以字之凹凸言也趙彥衛雲麓漫抄古印多作白文蓋用以印紫泥封詔是也今版倉印近之

一拳忍爲山靈割五字誰思土數完鳥蹟至今悲杜老爰書自昔定徐官

七修類稿圖書古人皆以銅鑄至王冕以花蕊石刻之今天下盡崇處州燈明石漢禮儀志武帝時據土數五故五字爲印文如不足五者以之字足之杜詩倉頡鳥蹟旣茫昧大小二篆生八分徐官古今印史刻之印章者古文第一籀文第二小篆第三後世多用小篆而遺倉史大不敬也

思言篆法鎮盤紆竹素閒評了不誣留得殿前朱記在免教宮井詫葫蘆

予嘗得宋官印文曰拱聖下十都虞候朱記背刻端拱二年四月鑄蓋宋殿前司印也大小制度悉與宋史與服志合篆文屈曲纏繞而刻法極深秀勁異常考諸宋志當卽所謂唐祝思言遺體而厲樊榭從葫蘆井老嫗見周宣德軍節度使印乃小篆遂謂吾子行自唐以來印文皆屈曲盤回之說爲不盡然不知五代擾攘思言子孫避地于蜀中原失其傳故周偶用小篆摹印耳子行之言要非誣也

攀援玉樹幾徘徊廡下梁鴻未易才洗盡丹砂溪水赤錯疑昨夜小桃開

梁大年千秋之弟精思篆刻術過于其兄立身孤冷不甚與千秋合朱蘭峒尙書甚重之尙書習靜小桃源之玉樹堂謝絕賓客獨與大年游日非大年不飯嘗有從土中得一玉印文不可辨大年促公買之洗察其篆則秦六字小璽也

貝葉須憑國語詮樣如丁子出清泉櫟園好古平園似吉利摩抄向左偏

元時銅印皆摹國書柱紐上有穿當時雖庶民皆佩一以爲信記故至今流傳獨多亦有極渾古可愛者七修類稿云司馬昌徐某二印形如丁子大頭刻文小頭作眼長一寸四分不知何用乃私印之又一變也此印余嘗從武林舊肆中見一枚忘其文大頭小尾宛類蝌蚪而長幾倍于類稿所載疑此亦元時印也曩陳君仲魚嘗遺予一方元印面文與右側並蒙古書左側有楷書吉利二字疑卽古印中日利長利之類周松靄大令極

賞之因以轉
贈至今珍焉

梁家小婦最知音方寸蟲魚竭巧心他日封侯祝夫壻不須斗大羨黃金

梁千秋有妾工摹小印或以大者往必怒而卻之

讀書臺下艸連天一寸藍田冷暮煙想得當年私印處銷魂無過感甄篇

研北雜志陳思王讀書臺在冀州有人于其側得小玉印文曰曹植私印

剽卻蟠螭刻素肪幾辭椒殿又文房撚錢飛白皆奇技腕力何如指力强

宋慈聖皇后白玉印長三寸廣二寸厚如之篆文曰慈聖御筆紐已斲平有八分書云宋仁宗曹皇后之御寶項元汴藏予攷宋史稱后工飛白書此印豈卽用於飛白書者耶又鐵圍山叢談載后少時與羣女共爲撚錢之戲后一錢獨旋轉盤中凡三日止印向爲張芑堂明經物今歸陳君仲魚二君亦工飛白者也

能事居然屬使君印床深鎖到斜曛翻砂最憶官齋裏琢白填朱仿漢文

錫山朱藉山司馬鑄古印一以漢人爲宗嘗聚古銅而自仿鑄號翻砂刀法蒼勁雜之漢印中幾莫能辨今爲括蒼分守毛西河云嘗與萬年少論鐵書漢以篆銅易鼎漆其間填朱琢白若正變偏滿益減爭讓諸法確有程量唐宋以後無聞焉

血染洋紅久不消芝泥方法費深調君看太史丁香印絕勝郎官麝酒澆

洋紅出大西洋國以少許入印色其紅勝丹砂寶石百倍且久而愈豔升庵外集載印色方有芝泥紫粉之目蓋昔人印色以芝麻油調之故云芝泥近梁山舟太史用丁香油取其香而不凍其法至佳余寅同姓名錄唐陳茂爲尙書郎每書信印記澆以麝酒養以透雲香印書達數千里香不斷

錢塘丁敬身著

九字鐫鑿法相斯健蟠精鐵細蟠絲如何王常顧從德誇淹雅開卷流傳味所知

秦人痰疾除永康休萬壽寧九字玉印余曾見於范氏芸閣真譜中瘦勁如絲髮真有昆吾切玉之致舊藏朱伯盛家雲林嘗贈以詩詳名蹟錄雲

問顧氏 古印譜王延年爲審定云此印曾入清
秘閣蓋伊偶見倪集中有此詩遂誤切倪物耳

古印天然歷落工阿誰雙眼辨真龍徐官周愿成書在議論何殊夢嚙中

徐官隱于醫魏莊渠門人也同莊渠著六書精蘊
官又自著印史二卷周愿印說一卷余昔有之

三橋製作允儒流步驟安詳意趣適何事陶庵印人傳不知待詔先去聲箕裘

周減齋云印之一道自文國博開之後人奉
爲金科玉律雲仍徧天下陶菴亦櫟下別號

六如居士最清狂兩字曾傳柏虎章想見罔良遮白日疾邪聊示鐵肝腸

罔良畏虎與柏見唐封演聞見記唐六如
嘗刻印曰柏虎真蹟實錄云亦一奇品

米公辨印掩倉沮疑似真能判魯魚一笑清河矜的嗣齋徒硬截古時書

南宮有辨漢人薛宣小印見志林
困學齋徒見米庵鑒古百一詩

衛青玉印本尋常硯北先生少較量洞鑿端須胸次闊合將天眼讓蘇黃

陸友仁得衛青玉印王順伯定爲漢物陸因作印史東坡與元章簡云臥閱四印奇古失病所在山谷以謝元暉古印贈小米詩曰虎兒筆力能扛鼎教字元暉伴阿章陳仲醇題蘇黃題跋云惟蘇黃乃具天眼耳

道君諸璽眞瓌古可惜曾無一譜留若把雲臺鐫印級楊郎應是鄧元侯

楊克一有圖譜張文潛甥也張有序見宛邱集此宋人印譜之先聲

昔嘗觀郡齋讀書志載印格一卷皇朝晁克一撰克一張文潛甥也文潛爲之序曰克一性好古印章其文補之大愛之按紫微詩話楊念三丈道孚克一張公文潛孫也又黃山谷晁無咎並有題楊克一畫竹詩似克一本楊姓而非晁吾師周松靄先生據宛邱集有寄楊應之詩又有和晁應之詩紫微詩話亦有楊十七應之國賓云云旣稱楊亦復稱晁疑應之與補之爲兄弟殆有出後之事故兩姓通稱師攷據尤精至陳誰園詩又據同話錄譜晁克一嘗賜姓趙又按諸家所稱是克一爲名道孚其字而松靄師復考鄧氏畫繼又云楊吉老字克一之說大約本名吉老字克一後以字行改字道孚耶若厲氏宋詩記事等直以道孚爲名又不知其何所據也因讀龍泓居士詩附識於此以備參攷海

甯錢
馥

襄陽六印出親鑄白字能攻白玉堅祇恐庸鑿玷名蹟莫將微技誚前賢
周家小篆印人存措語徒多眼自昏請玩裒然真譜在那將鄭衛當雲門
說文篆刻自分馳嵬瑣紛綸術所知解得漢人成印處當知吾語了非私
古人篆刻思離羣野卷渾同嶺上雲看到六朝唐宋妙何曾墨守漢家文

吾竹房議
論不足守

三璽纍纍密並窠居然成譜意如何憎他謬種流傳處滿眼奸邪佞態多

胡龍川雲來閣大印孫
退谷禹碑字譜諸種

海甯陳萊孝徵貞著

書聖侯剛

古侯剛頡

及古權

周古權籀

李

秦李斯通古

崔

漢崔瑗子玉

蔡

蔡邕伯喈

許

許慎叔重

洵堪傳少

溫少

唐李潮

彥發

宋婁機

皆時秀後起雙徐

南唐徐鉉鼎臣錯楚金

法最賢

按史頡十五篇史籀石鼓文壇山石刻李斯嶧山胸山秦望山泰山諸碑
詛楚文崔瑗張平子碑蔡邕北岳碑許慎說文解字李潮新泉銘婁機漢
隸字源徐鉉雜字隸法徐
鍇說文繫傳皆書學正傳

夏朱夏竦張張仲王王楚薛薛尙功呂呂大臨洪洪适劉劉球王王球謝謝
子喬謙仲有材薛用敏呂與叔景伯劉天寶王夔玉謝逸

無林林罕高高衍亦自優幾許無銜碑碣在遺文應自出名流

夏竦古文四聲韻張有復古編王楚鐘鼎篆韻薛尙功欵識法帖重廣鐘
鼎篆韻呂大臨攷古圖洪适隸釋隸續隸篆劉球碑本隸韻王球嘯堂集
古錄謝逸隸攷林罕字源偏旁小說高衍五書韻總無銜碧落
碑會稽蓬萊閣石經遺字碑姑蘇顏氏佐書韻皆淳正可法

六國芝英異體施鳥頭雲脚耐尋思古今籀篆原堪並何事翻將倉史遺

芝英書六國時各以異體爲符信所製也刻符書鳥頭雲脚
謂之小篆李斯趙高並善之用題印璽下見徐官古今印史

唐符宋押幾紛更回首明昌奕一椀漫學永平王逸士笑他典簿累袁荆

唐志太宗刻受命元璽至武后改諸璽皆爲寶中宗卽位復爲璽開元中
復爲寶宋十五帝御押見癸辛雜識金章宗有明昌七印唐王涯有永存

印珍秘

白玉紅蟠憶祖龍千秋墨海劫灰中斜陽黯淡冬青老曾見方圓徑寸銅

蘇易簡文房四譜昔皇帝得玉一紐治爲墨海其上篆曰帝鴻氏之印宋宣和天水雙龍印有方圓二樣大小徑寸法書用圓名畫用方

曲室傳神溯鄴侯賈家片語見風流更繙學古吾邱子卅五舉中能冥搜

南宋官家迥越常能知舒匣手精良好奇宰相君知否卻有葫蘆一字章

三朝北盟會編高宗得開國書匠舒通能刊金銀銅圖書取鏤塵白字令刊白文爲璽由是人皆效之賈師憲有悅生二字葫蘆印又有古玉屈角

封字印乃長字也

風流前輩擅清才嘉話流傳未許猜更有不勞方寸鐵一丸泥可壓南臺

姜堯章印有鷹揚鳳儀等字以隱寓姓名海忠介公泥爲印略煨以火

海岳庵中物最尤卯金閨閣擅風流蓮花卅字迴環樣好異猶能憶粉侯

冶金刻玉古時章花乳青田質良最多事羊求兼稷下笑他羣象太紛張

婺水程翁 邃繡水徐貞木許容楊玉濬汪曼容鄭埴體無殊直堪王厚之趙

克一 顏叔夏夔媿更有三橋文彭與雪漁何震

克一本姓晁氏趙其賜姓見同話錄

漫道雕蟲技最微千秋矩矱歎知希江南好手凋薶後獨數龍泓老布衣

南中如黃晦木顧云美徐士白范方仲祝兼山顧山臣王虛舟並已下世惟丁處士敬身最工此體

秀水蔣元龍春雨著

摹印由來溯漢秦法流唐宋漸沈淪顧家印藪須原拓棗本翻刊便失真

甘旭印正序云顧氏印藪摹勒精工第翻摹滋多舍金石而用梨棗令古人心畫神迹湮沒失真

銅聚無知吳立峰三千奇有十千封官私大小多羅列款識何煩覈鼎鐘

吳觀均立峯有稽古齋印譜十冊以十千分集盡古銅印章三千有奇用硃砂印色拓原文於譜章撫功序

史說紛紛未足誇周

應愿撰
印說 繁徐官著
印史

簡列如麻六書通後書多串許氏千

秋篆祖家

六書者羣經諸子百家之通釋也許氏說
文字書之祖文公據此考訂經史詳印史

徑寸明瑰紀頌詞都於龜紐抵盤螭延年益壽天無極富貴侯王盡合宜

銅小秦印龜紐朱文延年益壽與天無極銅小漢印龜紐
白文王君都樂未央富貴昌侯王皆張芑堂明經所藏

記得淳于與戚歐當年丁范快兼收問奇有斐摩抄過僥倖三生眼福留

漢玉淳于蒲蘇印雙螭紐戚歐印舊爲雲間顧氏寶藏後流落嘉禾范墨
濤手攜證丁徵君龍泓出印藪竹紙真譜校勘不差毫髮拍案叫絕作跋
以贈墨濤實乾隆癸酉秋事又漢玉小長印二
白文有斐齋朱文問奇齋俱已丑寓日過物

元恭自篆有歸翁香草亭鐫士白工更喜易庵遙述祖橐孫五十九宗風

犀角文印龜紐白文歸元恭又圓印獸紐朱文香草亭徐士白爲褚硯穎
鐫又角尖圓印朱文橐五十九世孫項易庵聖謨嘗用鈐書畫記今歸於
予

虎邱小筆勒山樵國博源從家學超塔影爭傳園客妙東吳顧早八分標

象牙方印朱文虎邱山樵文三橋欸又馬紐方印
白文虎邱塔影園客顧荅云美自鐫藏陳峴亭處

紫竹修廬最可人技之餘亦自傳真清琴濁酒相娛戲江皜臣師何主臣

水晶長方橋紐印白文紫竹自修廬旁署皜臣雪漁青田腰圓印朱文技
之餘欸志云生予先生委製於木棗山房何震又雪漁田黃凍大方印白
文清琴濁酒欸萬歷甲辰刻爲長公先生向藏曹
廉讓希文家轉贈汪中允退谷印旁有跋失錄

論篆王汪倡和多張曹復古續編摩筭莊印樸誰知得北郭詩人萬拓坡

拓坡集論篆八首王比部穀原汪吏都厚石孝廉桐石俱有和作各見本
集元張有復古編二卷曹本有續古編四卷筭莊印樸乃拓坡孝廉手刻

印存惜不
可復問矣

靜慈宮奉寶輪圓胡后清修事法筵鞏射帝甥精爽在煤山不墮劫灰煙

象牙法輪紐大方印朱文厚載崇教之寶旁識云宣德四年正月賜靜慈宮今藏金鄂巖比部家小方玉印刻鞏固私印橋紐葫蘆樣玉印刻帝甥二字虎紐明鞏都尉物也見錢宗伯籀石齋集

喬葉貞蕤趙文淑玉卿石潤蔡夫人蘭閨名媛心心印共說馬邢管後身

文淑高士趙凡夫子婦工花卉草蟲有白文喬葉貞蕤方印朱文端操有從幽閒有容圓印蔡夫人漳浦黃公石齋之配花卉一冊十幅俱有四言題句末款云石道人命石潤蔡氏寫雜花十種時崇禎丙子小印二曰石潤玉卿詳厲鸚玉臺畫史邢慈靜太僕卿侗妹武定馬拯有妻善白描大士書法如兄有朱文方印馬邢二字似仿趙魏公夫人趙管印而作也

曾見河東小印章橫波封號也堂堂風流舊院羸佳話馬四娘和薛五娘

舊有友人脉青田凍白文小方印如是二字傳爲河東君物顧夫人畫蘭用橫波夫人印馬湘蘭有守真元元子朱文方印薛素素有白文素君五郎二印皆於所畫幅見之

吳江楊復吉列歐著

白石元章著宋元一燈不墮溯淵源二橋餘韻傳吳下繼起端推塔影園

吳門顧云美作印得文氏之傳自關塔影園隱於虎邱側見周櫟園印人傳

攷古梅菴識述多叢殘卷帙漸消磨旁搜獨有青溪子軼事遣文盡網羅

元宋子虛無考古紀略王太御基梅庵雜記流傳甚罕朱行先印典採取獨備行先吳門人別號清溪子

講學東林有顧雍清流領袖競推公尙留院印爭先賭省識名儒具古風

東林書院印顧端文公家故物也桐城何次德譜之以示周櫟園因識之於譜見印人傳

絕域藏無楊子雲行間波磔香難分蟲書鳥蹟披尋遍詫見歐邏篆印文

天學初函所載利瑪竇龐迪我名印凡三其字巨者如樹小者如卉不能辨其爲何

優鉢花凋玉化煙香名紅印已長捐殷勤良友新持贈贏得西河一泣然

高雲客讀毛西河曼殊別誌取小玉章以贈西河曰請藍公漪篆曼殊二字繫之摺扇之骨間日摩挲之西河憶在京師時曾有曼殊及佛婢二印不知棄於何所爲之淚下見西河後觀石錄

宗派流傳幾變更箇中得失劇分明續編學古稱東桂多恐前賢畏後生

曲阜桂未谷精於篆刻作續三十五舉再續三十五舉以補吾子行學古編所未及未谷名馥與安邑宋芝山葆淳齊名號東桂西宋

鄂博沈淪四百年披沙重見舊雕鐫宣光兩字摩挲認亡國餘分亦可憐

太尉銅印方三寸四字蒙古篆文左之刻正書太尉之印右刻宣光元年十一月日行中書禮部造乾隆庚寅得之烏梁海額爾遜特斯故鄂博間定邊右副將軍超勇親王成袞札布以進見錢坤一少宗伯籀石齋集宣光元順帝太子愛猷識里達臘紀元蒙古語以岑嶺高處積亂石成塚爲

鄂博

頗訝相如入夢中竭來名印玉玲瓏珍藏誰似西園癖瀟灑眞餘魏晉風

高西園嘗夢一客來謁名刺爲司馬相如驚怪而寤越數日無意中得司馬相如一玉印古澤斑駁篆刻精妙恆佩之不去身非至親暱者不得一

見官鹽場時盧雅雨運使偶索觀之西園雖席半跪正色啓曰鳳翰一生結客所有皆可與朋友共其不可共者惟二物此印及山妻也見紀曉嵐

宗伯槐西雜記
鳳翰西園名

簡齋二字篆猶存斑駁還兼蝨蘚痕今昔天然相印合應殊安石漫爭墩

乾隆甲午湖洲淘井得銅印鐫簡齋二字陽文深一米許宋蒙泉明府以寄贈袁簡齋太史太史謂朱陳與義曾刺湖州此印卽是陳公故物紀之以詩中有云先生銅印文向我肘後存較勝王半山突然爭一墩見小倉山房集

鬢影春風碎玉聲徐娘雖老尙多情離披湘葉煙雲繞記取朱文印小名

乾隆丁酉於友人齋頭見馬湘蘭畫蘭十幅幅有守真二字朱文印按顧梁汾彈指詞註湘蘭理鬢墮釵徐語侍兒曰久不聞碎玉聲矣

縱目東瀛萬里流風乘浪破海天秋莫言此印纔方寸曾伴詩人汗漫遊

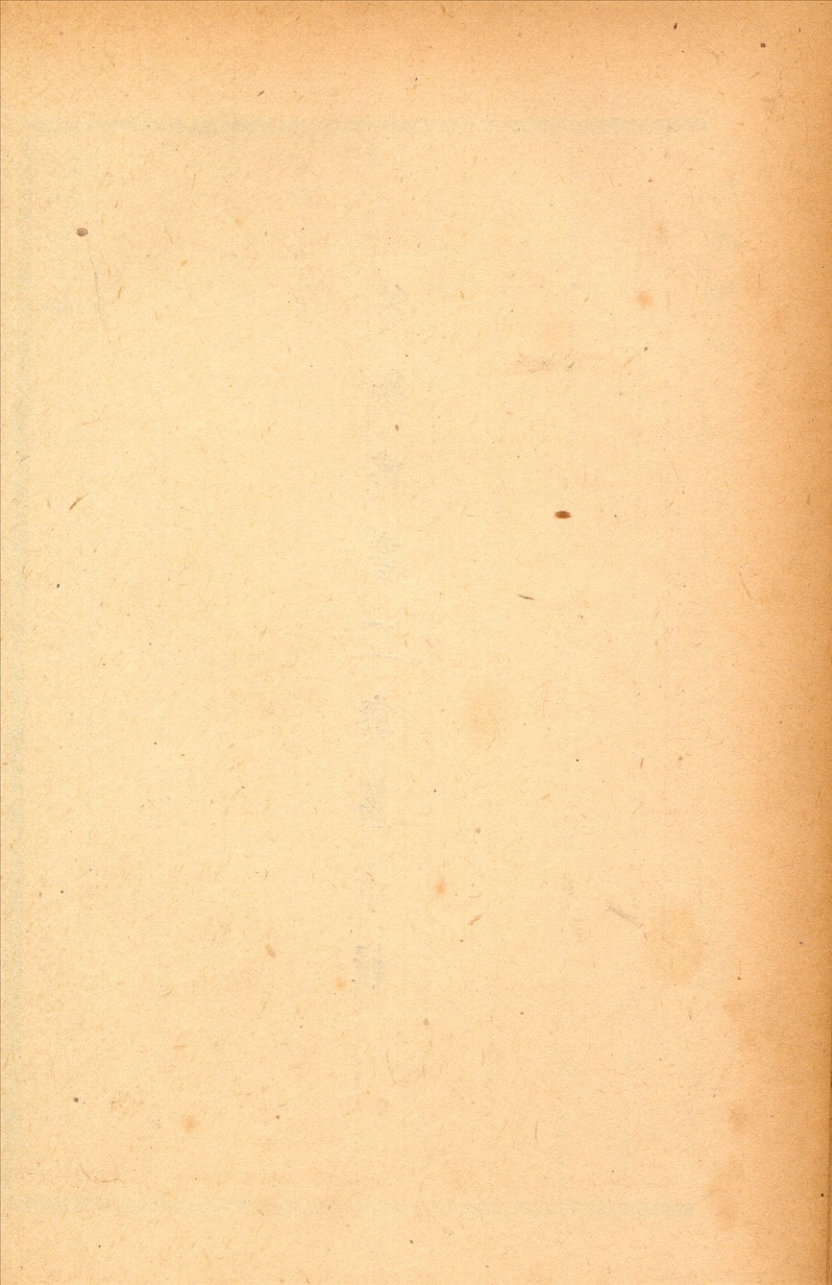
家藏白文竹里小玉章係武林汪翼滄物翼滄名鵬老於海航著有袖海編紀長崎風景甚詳

寫生彩管識林風鈿閣尤傳鐵筆工珍重芳名勞弱腕一時雙絕擅閨中

余弟鶴街于肆中得一白文吳應貞印側鐫細楷三行曰乙未春三月報
松陵趙夫人命鈿閣女子韓約素按約素梁千秋侍姬見印人傳應貞吳
江人歸于趙善繪花
草見張浦山畫徵錄

論印絕句終

美術叢書二集第十輯



美術叢書二集第十輯目錄

書法粹言

汪挺

中麓畫品

李開先

硯史

米芾

歙州硯譜

唐積

端溪硯譜

闕名

瓶花譜

張謙德

硃砂魚譜

張謙德

茶經

張謙德

野服考

張丑

紫泥法

汪鎬京

韻石軒筆談

姜紹書

書法粹言 依舊鈔本刊

明嘉興汪挺曾城錄

蔡邕書說

蔡邕入嵩山學書於石室中得藏書寫李斯史籀用筆勢讀之妙達其理用筆特異復於會稽作筆論曰書者散也欲書先散懷抱任情恣性然後書之若迫於事雖中山毫耄不能佳也凡書先端坐靜思隨意所適言不出口氣不盈息沈密神彩如對至尊則無不善矣

蔡邕石室神授筆勢

邕嘗居一室不寐恍然一人厥狀甚異授以九勢而沒

蔡琰曰琰邕之女臣父造八分時神授筆法曰書肇於自然自然既立陰陽生焉

陰陽既生形氣立矣藏頭護尾力在字中下筆用力獻酬之麗故曰勢來不

可止勢去不可遏書有二法一曰疾二曰澀得疾澀二法書妙盡矣夫書稟乎人性疾者不可使之令徐徐者不可使之令疾筆惟輒則奇怪生焉九勢列後自然無師授而合於先聖矣

鍾繇用筆說

鍾繇少時隨劉勝往抱犢山學書三年比還讀蔡邕筆法故知多力豐筋者聖無力無筋者病一一從其消息而用之由是更妙繇曰用筆者天也流美者地也非凡庸所知臨終探囊以授子會曰吾精思學書學其用筆若與人居畫地廣數步臥畫被穿過表如廁至於忘歸每見萬類皆畫象之古學篇曰元常最妙於八分有隼尾之勢宜深玩之

衛夫人筆陣圖

凡學者書字先執筆真書去筆頭一寸二分行草書去筆頭三寸一分執之下筆點畫波撇屈曲皆須盡一身之力而送之初學先大書不得從小善鑑者不寫善寫者不鑑意在筆前者勝意在筆後者敗善筆力者多骨不善筆力者多肉多骨微肉者謂之筋書多肉微骨者謂之墨豬多力豐筋者聖無力無筋者病一一從其消息而用之又有一種用筆結構圓滿如篆法飄颻灑落如章草凶險可畏如八分窈窕出入如飛白耿介特立如鵠頭鬱拔縱橫如古隸然心存委曲每爲一字各象其形斯造妙矣書道畢矣

王右軍筆陣圖後

夫紙者陣也筆者刀稍也墨者鎧甲也水硯者城池也本領者將帥也心意者副將也結構者謀略也颺筆之次吉凶之兆也出入者號令也屈折者殺

戮也若欲書先乾研墨凝神靜慮預想字形大小偃仰平直振動令筋骨相連意在筆前然後作字若平直相似狀如算子上下方整前後齊平便不是書但得其點畫耳昔宋翼嘗作此書翼師鍾繇叱之翼三年不敢見潛心改迹每作一波嘗三過折筆每作一點常隱鋒爲之予少學衛夫人書將謂大能及渡江北游名山見李斯曹喜等書鍾繇梁鵠書蔡邕石經三體書從兄洽處見張旭華岳碑始知學衛夫人書徒費年月遂改本師於衆碑學習焉時年五十有三恐風燭奄及聊遺教於子孫耳可藏之石室勿傳非其人也

按張旭唐人筆陣圖引之足見其僞

勸學

自古賢哲勤乎學而立其名不學即沒代而無聞矣右軍云耽之翫之功積

邱山此貴乎心意專精必有誠意也予中宵之間夢吞筆覺後若在胸臆又因假寐見張芝指一道字用筆體斯源也足明至誠感神信有徵矣故於山陰寫黃庭經感三台神降實心與神會耳

王右軍書說

書字貴乎平穩用筆須有偃有仰有欹有斜或小或大或短或長欲書先構精力然後裝束更在注意詳雅起發綿密疏闊相閒每作一點懸管爲之或每作一波抑而復起一字須數體俱入一紙須字字意殊若弱紙強筆強紙弱筆強弱不等則蹉跌不入凡書之時貴乎沈靜令意在筆前字居心後未作之始結思須成下筆宜遲管是將軍故須遲重心不宜遲心是前鋒遲則中物不入每書貴十遲五急十曲五直十藏五出十起五伏若遲筆急牽此

暫視似書久味無力仍須用筆著墨不過三分不得深浸深浸則毫弱無力墨用松節同研久久不動彌佳矣

王右軍論書

凡書須大字促令小小字展令大自然寬狹得所不失其宜腕脚剔幹上捻下撚終始折轉悉令和韻凡字處中畫之法皆不得倒其左右橫貴乎纖豎貴乎粗分閒布白遠近宜均上下得所自然平穩當須遞相掩蓋不可孤露形影作字之勢在乎精思熟察然後下筆ノ不宜遲入不宜緩脚不宜斜腹不宜促啄不宜賒角不宜峻不宜作稜角二字合爲一體並不宜闊重不宜長單不宜小複不宜大密勝乎疏短勝乎長作字之體須遵正法字之形勢不得上寬下窄不宜密密則疴瘵纏身不宜疏疏則似溺水之禽不宜長長

則似死蛇掛樹不宜短短則似踏水蝦蟆此乃大忌不可不慎莫以字小易而忙行筆勢莫以字大難而慢展毫頭如是則筋力不等生死相混倘一點失所若美人之病一目一畫失節如壯士之折一肱勿以難學而自惰焉

唐太宗筆意

夫學者書先須知有王右軍絕妙得意處真書樂毅論行書蘭亭草書十七帖勿令有死點死畫方盡書之道也

書評

唐太宗善用兵天下既定移其用兵之勇以見於書嘗謂羣臣曰吾平寇亂親執金鼓觀敵之陳卽知強弱以吾弱餌其強以吾強擊其弱無不大潰蓋思得其理深也今吾臨古人書殊不學形勢惟求其骨力骨力既得形勢自

生矣

情釋智果作心成頌

迴展右肩長舒左足峻拔一角潛虛半腹閒合閒開隔仰隔覆迴互留放變
換垂縮繁則減除疏當補續分若抵背合如并自孤單必重相竝仍促以側
映斜以斜附曲單精一字功歸自得盈虛統視聯行妙在相承起伏

唐人論書

唐人云字裏金生行閒玉潤真則字終意不終草則行盡勢不盡其得書之
趣矣

顏魯公傳張長史十二意筆法摘略

運筆斜則無芒角執筆寬則書緩弱點掣短則法臃腫點掣長則法離漸畫

促則字橫畫疏則形慢拘則乏勢放又少則純骨無媚純肉無力少墨浮澀多墨太鈍此自然之理也程邈所以能變書體者爲之舊也張芝所以善書者學之積也既舊既積思過半矣

歐陽率更書訣

澄神靜慮端己正容秉筆思生臨池思逸虛拳直腕指齊掌虛意在筆前文向思後分閒布白勿令偏側墨淡卽傷神采墨濃必滯鋒毫肥則爲鈍瘦則露骨勿使傷於軟弱不須怒降爲奇調均點畫上下均平遞相顧揖筋骨精神隨其大小不可頭輕尾重勿令左短右長斜正如人上稱下載東映西帶氣宇融和精神灑落省此微言孰爲不可也

歐陽率更付善奴訣摘略

凡書字最不可忙忙則失勢次不可緩緩則骨癡又不可瘦瘦則形枯復不可肥肥則質濁細詳緩臨自然備體

虞世南筆論

書道元妙必資神遇不可以力求也必資心悟不可以目取也

歐陽率更三十六法錄二十節

避就

避密就疏避險就易避遠就近欲其彼此映帶得宜如廬字上一撇既尖下一撇不當相同府字一筆向下一筆向左逢字下走拔出則上筆作點亦避重疊而就簡徑也

偏側

字之正者固多若有偏側欹斜亦當隨其字勢結體偏向右者如心衣之類向左者如夕少之類正而偏者如亥女丈又互不之類字法所謂偏者正之正者偏之又其妙也

挑攙

字之形勢有須挑攙者如武氣之類右多須左邊攙之勵斷之類左多須右邊攙之省炙之類上多須得下攙之使相稱乃善

相讓

字之左右或多或少須彼此相讓方爲盡善如繚字以中央言字上畫短讓糸出如辦字中近下讓兩辛出如鷗鷗馳字兩旁俱上狹下闊亦當相讓使不妨礙然後爲佳此類是也

補空

如我哉字作點須對左邊實處不可與成戍諸字同

意連

字有形斷而意連者如之以心必小川州水求之類是也

借換

如醴泉銘祕字就示字右點作必字左點此借換也黃庭經巍字亦借換也又如靈字法帖中或作罍亦借換也如蘇禾置右秋禾置左鵝我加首之類爲其字難於結體故互換如此亦借換也所謂東映西帶是也

應副

字之點畫故必得應副相稱而後可如龍師讎轉必一畫對一畫相應爲

是也

撐拄

字之獨立者必得撐拄然後勁健可觀如可下永亨亭寧丁手司卉草矛巾千予于弓之類是也

救應

凡作字一筆纔落便當思第二三筆如何救應如何結裏書法所謂意在筆先文向思後是也

附麗

字之形體有宜相附近者不可相離如形影飛起超飲勉凡有文欠支旁者之類以小附大以少附多是也

包裹

謂如園圃國圈之類四圍包裹也尙向上包下幽山下包上匱匡左包右
甸甸右包左之類是也

小大相成

字以大成小者如走下大者是也以小成大者如孤字只在末後一入亭
字只在末後一句久字一捺戈字一點之類是也

滿不要虛

如園圃圖國回包南隔目四句之類是也

朝揖

字之凡有偏旁者皆欲相顧兩文成字者爲多如鄒謝鋤儲與三體成字

小者尤欲相朝揖八訣所謂迎相顧揖是也

大小成形

謂小字大字各自有形勢也東坡先生曰大字難於結密而無閒小字難於寬綽而有餘若能大字結密小字寬綽則盡美盡善矣

小大 大小

書法曰大字促令小小字放令大自然寬猛得宜譬如日字之下難與國字同大一字二字之疏亦欲字畫與密者相閒必當思所以位置排布令相映帶得宜然後爲上或曰謂上小下大上大下小欲其相稱亦一說也
高低長短

不可左高右低左短右長是爲單肩此字之病也

褊

學歐書者易於作字狹長故此法欲其結束整齊收斂緊密排疊次第則有老氣書譜所謂密爲老氣此所以貴於褊也

各自成形

凡寫字欲其合而爲一亦好分而異體亦好由其能各自成形故也至於疏密小大長短廣狹亦然要當消詳也

孫過庭書譜錄四節

一畫之間變起伏於鋒杪一點之內殊衄挫於毫芒

趨變適時行書爲要題勒方富眞乃居先草不兼眞殆於專謹眞不通草殊非翰札眞以點畫爲形質使轉爲性情草以點畫爲性情使轉爲形質

一時而書有乖有合合則流媚乖則凋疏略言其由各有其五神怡務閒一合也感惠徇知二合也時和氣順三合也紙墨相發四合也偶然欲書五合也心遽體留一乖也意違勢屈二乖也風燥日炎三乖也紙墨不稱四乖也情怠手闌五乖也乖合之際優劣互差若五乖同萃思遏手蒙五合交臻神融筆暢暢無不適蒙無所從

若思通楷則少不如老學成規矩老不如少思則老而愈妙學乃少而可勉至於初學分布但求平正既知平正務求險絕既能險絕復歸平正初謂未及中則過之後乃通會通會之際人書俱老是以右軍之書末年多妙蓋有學而不能未有不學而能者也

張懷瓘用筆十法錄五節

陰陽相應

陰爲內陽爲外歛心爲陰展筆爲陽必須相應左右亦然

鱗羽參差

點畫編次無使齊平如鱗羽參差之狀

峯巒伏起

起筆蹙衄如峯巒之狀殺筆亦須存結

真草偏枯

兩字或三字不得真草合成一字謂之偏枯須求映帶字勢雄媚

尺寸規度

不可長有餘而短不足須引筆至盡處則字有凝重之態

張懷瓘評書摘略

夫馬筋多肉少爲上肉多筋少爲下書亦如之今之書人或得肉多筋少之法若筋骨不任其脂肉在馬爲駑駘在人爲肉疾在書爲墨豬惟題署及八分則肥密可也

徐浩論書摘略

初學之際宜先筋骨筋骨不立肉何所附用筆之勢特須藏鋒鋒若不藏字則有病字不欲疏亦不欲密亦不欲大亦不欲小疏肥令密密瘦令疏斯其大經筆不欲捷亦不欲徐亦不欲平亦不欲側側堅令平平峻使側捷則須安徐則須利如此則其大較也張伯英臨池學書池水盡黑永師登樓不下四十餘年以此而言非一朝一夕所能盡矣俗云書無百日工蓋悠悠之談

也宜白首攻之豈可百日乎

米元章論書

書至隸興大篆古法壞矣篆籀各隨字形大小故如百物之狀活動完備勢各自足隸迺始有展促之勢而三代法亡矣

石刻不可學但自書使人刻之已非已書也故必須真跡觀之乃得學書須得趣他好俱忘乃入妙別爲一好縈之便不工也

一日不書便覺思澀想古人未嘗片時廢書也

蘇東坡書說錄六節

凡世之所貴必貴其難真書難於飄揚草書難於嚴重大字難於結密而無閒小字難於寬綽而有餘

筆成冢墨成池不及羲之卽獻之筆禿萬管墨磨千錠不作張芝作索靖
書法備於正書溢而爲行草未能正書而能行草猶未能莊語而輒放言無
足道也

眞生行行生草眞如立行如行草如走未有未能立而能行未能行而能走
者也

把筆無定法歐陽文忠公謂余當使指運而腕不知此語最妙
書初無意於佳迺佳耳

黃山谷書說錄七節

心能轉手手能轉筆書字便如人意古人工書無他異但能用筆耳
字中有筆如禪家句中有眼非深解宗趣豈易言也

學書須要胸中有道義又廣之以聖哲之學書乃可貴若其靈府無程使筆墨不減元常逸少只是俗人耳

大概書字楷法欲如快馬砍陣草法欲左規右矩此古人妙處

筆力同中有異異中有同張長史折釵股顏太師屋漏痕王右軍錐畫沙印泥懷素飛鳥出林驚蛇入草索靖銀鈎薑尾同是一筆

古人學書不盡臨摹張古人書於壁間觀之入神會之於心則下筆時筆隨人意自得古人書法欲學草書須精眞書知下筆向背則草書不難工矣

凡書要拙多於巧近世少年作字如新婦子妝梳百種點綴終無烈婦態也

劉正夫論書

字美觀則不古初見之則使人甚愛次見之則得其不到古人處三見之則

偏傍點書不合古者盈在眼矣字不美觀者必古初見之則不甚愛再見之則得其到古人處三見之則偏傍點畫亦歷歷在眼矣故觀今之字如觀文繡觀古之字如觀鐘鼎學古人字期於必到若至妙處如會於道則無愧於古矣

歐陽修試筆錄

蘇子美嘗言明窗淨几筆硯紙墨皆極精良亦是人生一樂然能得此樂者甚稀其不爲外物移其好者又稀也

舉筆勿浪書須事有可紀者慮他日傳世便爲故事

朱文公書字銘

明道先生曰某書字時甚敬非是要字好即此是學握管濡毫伸紙行墨一

在其中點點畫畫放意則荒取妍則惑必有事焉神明厥德

姜堯章續書譜錄十六節

眞行草書之法其源出於蟲篆八分飛白章草等圓勁古淡則出於蟲篆點畫波發則出於八分轉換向背則出於飛白簡便痛快則出於章草然而眞草與行各有體製

下筆之際盡做古人則少神氣專務遒勁則俗病不除所貴熟習精通心手相應斯爲美矣

古今眞書之神妙無出鍾元常其次則王逸少今觀二家之書皆瀟灑縱橫何拘平正良由唐人以書判取士而士大夫字書類有科舉氣習故唐人下筆應規入矩無復晉魏飄逸之氣且字之長短小大斜正疏密天然不齊孰

能一之魏晉書法之高良由各盡字之真態不以私意參之耳

夫指點者字之眉目全藉顧盼精神有向有背隨字異形橫直畫者字之體骨欲其堅正勻淨有起有止所貴輕重合宜結束堅實ノ入者字之手足伸縮異度變化多端要如魚翼鳥翅有翩翩自得之狀挑趯者字之步履欲其沈實晉人挑趯或帶斜拂或橫引向外至顏柳始正鋒爲之

轉折者方圓之法真多用折草多用轉轉折欲少駐駐則有力轉欲不滯滯則不通然而真以轉而後適草以折而後勁不可不知

用筆不欲太肥肥則形濁不欲太瘦瘦則形枯不欲多露鋒芒露則意不持重不欲深藏圭角藏則體不精神不欲上小下大不欲左底右高不欲前多後少凡字與其太肥不若瘦硬也

草書之體如人坐臥行立揖遜忿爭乘舟躍馬歌舞擗踊一切變態非苟然者又一字之體率有多變有起有應如此起者當如此應各有義理大凡學草書先當取法張芝索靖章草等則結體平正下筆有源然後仿法王右軍若泛學諸家則字有工拙筆多失誤當連者反斷當斷者反續不識向背不知起止不悟轉換隨意用筆任筆賦形失誤顛錯反爲新奇自唐以前多是獨草不過兩字屬連累數十字而不斷號曰連綿遊絲此不爲奇更成大病古人作草如今人作真何嘗苟且其相連處特是引帶嘗考其字是點畫者皆重非點畫處偶相引帶其筆皆輕雖復變化多端而未嘗亂其法度張顛懷素規矩最號野逸而不失此法大抵用筆有緩有急有有鋒有無鋒有承接上字有牽引下字乍徐還疾忽往復收緩以倣古急以出奇有鋒以輝其

精神無鋒以含其氣味橫斜曲直鉤環盤紆皆以勢爲主也然不欲相帶帶則近俗橫畫不欲太長長則轉換遲直畫不欲太多多則神痴意盡則用懸針或須再生筆意不若用垂露耳

筆正則鋒藏筆偃則鋒出常欲筆鋒在畫中則左右皆無病矣故一點一畫皆有三轉一披一拂又有三折一乚又有數樣一點者欲與畫相應兩點者欲自相應三點者必有一點起一點帶一點稱四點者一起兩帶一應若平直相連便不是書如當行草時尤宜泯其稜角以寬閒美爲佳故不得中行與其工也甯拙與其弱也甯勁與其鈍也寧速

大抵作字在筆要執之欲緊運之欲活不可以指運筆當以腕運筆執之在手手不主運運之在腕腕不知執此作草書與小楷不同

又作字者亦須考究篆文方知點畫來歷先後如左右之不同刺刺之相異王之與玉示之與衣以至奉秦秦春形同理殊得其源本斯不浮矣孫過庭有執使轉用之法執謂長短淺深使謂從橫牽掣轉謂鉤環盤紆用謂點畫向背豈苟然哉凡作楷墨欲乾然不可太燥行草則燥潤相雜以潤取妍以燥取險墨濃則筆滯滯則筆枯不可不知也

嘗考魏晉行書自有一體與草書不同大率變真以便於揮運而已草出於章行出於真雖曰行書各有定體大要以筆老爲貴所貴乎濃纖閒出血脈相連筋骨老健風神洒落姿態具備真有真之態度行有行之態度草有草之態度必須博學可以兼通焉

初學者不得不摹亦以節度其手易於成就皆須是古人名筆置之几案懸

之坐右朝夕諦觀其用筆之理然後可以臨摹其次雙鉤蠟本須精意摹榻乃不失位置之美耳臨書易失古人位置而多得古人筆意摹書易得古人位置而多失古人筆意臨書易進摹書易忘經意與不經意也

方圓者真草之體用真貴方草貴圓方者參之以圓圓者參之以方斯爲妙草書尤忌橫直分明橫直多則字有積薪束葦之狀矣

假如立人挑土田言王示一切側傍皆須令狹長則右有餘地矣在左者亦然

風神者一須人品高二須師法古三須紙筆佳四須險勁五須高明六須潤澤七須向背八須時出新意自然長者如秀整之士短者如精悍之徒瘦者如山澤之癯肥者如貴遊之士勁者如武夫媚者如美女欹斜如醉仙端楷

如賢士遲以取妍速以取勁必先能速然後能爲遲若素不能速而專務於遲則無神氣若專務速又多失勢

筆得墨則瘦得硃則肥故丹書尤以瘦爲奇而圓熟美潤常有餘燥勁老古常不足硃使然也

趙子固論書法錄三節

學唐不如學晉人皆能言之夫豈知晉豈易學學唐尙不失規矩學晉不從唐入多見其不知量也僅能欹倚雖欲媚而不媚翻成畫虎之犬耳

書字當立閒架牆壁於十字處如中字牛字年字凡是一橫一直中停者皆當著心凝然正直平均不可使一高一低一斜一欹守此法皆牢則凡施之閒架自然平均夫態度者書法之餘也骨格者書法之祖也今未正骨格先

尙態度幾何不捨本而求末耶

又嘗妄論文章精到尙可改飭字畫落筆更不容加工求以益之適或壞之此吾知字書之貴一生睡則畫被坐則畫地將老無工此學所以不易也

翰林粹言錄七節

胸中有書下筆自然不俗坡書云退筆如山未足珍讀書萬卷始通神此言良是

行行要有活法字字須求生動

筆正之說真格言也筆正則古人筆法皆如吾手矣側鋒取妍鍾王不傳之祕濡毫之次法與鋒合然後運筆無非法也

作字須是滑熟不可生硬如顏如柳初未嘗有生硬之筆

字形在紙筆法在手筆意在心筆筆生意分間布白小心布置大膽落筆
左者右之右者左之偏者正之正者偏之以近爲遠以遠爲近以連爲斷以
斷爲連筆近者意遠筆遠者意近結字得形體不如得筆法得筆法不如得
氣象學字如女子學梳掠惟性虛者尤能作態度

徐鉉小篆

鉉善小篆映日視之畫之中心有一縷濃墨正當其中至於曲折處亦當中
無有偏側乃筆鋒直下不倒故鋒嘗在畫中

董內直書訣錄九節

無垂不縮

謂直下筆既下復上至中間則垂而頭圓又謂之垂露如露水之垂也

無往不收

謂波撇處既往當復回不要一撇便去

如折釵股

圓健而不偏斜欲其屈折圓而有力

如壁拆

用筆端正寫字有絲牽處斷頭起筆其絲正中如新泥壁拆縫尖處在中

間欲其無布置之巧

如屋漏痕

寫字之點如空屋漏孔中水滴一點圓正不見起止之跡

如印印泥如錐畫沙

自然而然不見起止之筆

左欲去吻

左邊起筆不要有嘴

右欲去肩

右邊轉角不要露肩古人謂之暗過

繇裏鐵筆

力藏在點畫之內外不露圭角東坡所謂字外出力中藏稜者也

朱文公評書

張敬夫嘗言平生所見王荊公書皆如大忙中寫觀韓魏公書蹟雖與親戚卑幼亦皆端嚴謹重未嘗作一筆行勢蓋其胸中安靜詳密雍容和豫故無

頃刻忙時亦無纖芥忙意與荆公之躁擾急迫正相反也書札細事而於人之德性其相關有如此者某於是竊有警焉

劉有定論書錄三節

篆直分側直筆圓側筆方用法有異而執筆初無異也其所以異者不過遣筆用鋒之差變耳蓋用筆直下則鋒嘗在中欲側筆則微倒其鋒而書體自然方矣若夫執筆則不可不方也古人學書皆用直筆王次仲等造八分始有側法也

凡字如日日等字內有短畫者不可與兩直相黏則畫乃首尾有法否則不守法度也

凡書不得自磨墨令手顫筋骨木強是大忌也

趙松雪蘭亭十三跋錄三節

昔人得古刻數行專心而學之便可名世况蘭亭是右軍得意書學之不已何患不過人耶

學書在玩味古人法帖悉知其用筆之意乃爲有益右軍書蘭亭是已退筆因其勢而用之無不如志茲其所以神也昨晚宿沛縣廿六日早飯罷題書法以用筆爲上而結字亦須用功蓋結字因時相傳用筆千古不易右軍字勢古法一變其雄秀之氣出於天然故古今以爲師法齊梁閒人結字非不古而乏俊氣此又存乎其人然古法終不可失也廿八日濟州南待闈題

鄭子經古學篇

故執筆貴圓字貴方篆貴圓隸貴方圓效天方法地圓有方之理方有圓之

象

墨池通錄錄八節

虞文靖公曰大德延祐之間稱善書者必歸巴西漁陽吳興巴西謂鄧文原漁陽謂鮮于樞吳興謂趙子昂也篆尙婉而通隸欲精而密草貴流而暢真務檢而便此四訣者可謂鯨吞海水盡露出珊瑚枝矣

索征西筆短意長今人作字大概筆多而意不足

張懷瓘云臨倣古帖毫髮精妍隨手變化得魚忘筌

山谷云入則重規疊矩出則奔軼絕塵曲盡書法矣

法書惟風韻難及唐人書多粗糲晉人書雖非名法之家亦自奔奔有一種風流蘊籍之氣緣當時人物以清簡相尙虛曠爲懷修容發語以韻相勝落

筆散藻自然可觀可以精神解領不可以語言求覓也

草書有圓無方有直無橫

范成大云古人書法字中有筆筆中有鋒

翰墨良規

凡平畫忌如算子終篇展玩不見橫畫始是法書

文房四譜筆勢下

凡書通即變者王變子雲體歐變右軍體柳變歐陽體智永褚遂良顏真卿
李邕虞世南等並書中得仙手皆得法後自變其體俱得傳名若執法不變
號爲奴書

豐道生筆訣錄三節

雙鉤懸腕讓左側右虛掌實指意前筆後此古人所傳用筆之訣也如屋漏雨如壁拆如印印泥如錐畫沙如折釵股此古人所謂論作書之勢也然妙在第四指得力俯仰進退收往垂縮剛柔曲直縱橫轉運無不如意則筆在畫中而左右皆無病矣

學書者既知用筆之訣尤須博觀古帖於結構布置行間疏密照應起伏正變巧拙無不默識於心務使下筆之際無一點一畫不自法帖中來然後能成家數

常使筆管與鼻準相對則行閒直下而無欹斜之患

楊慎丹鉛總錄 錄二節

六朝人尙字學摹臨特盛其曰廓填者卽今之雙鉤曰影書者如今之仿本

也

郝陵川論書云太嚴則傷意太放則蕩法又云心正則氣定氣定則腕活腕活則筆端筆端則墨注墨注則神凝神凝則象滋無意而皆意不法而皆法皆名言也凡元人評書畫皆精當遠勝於宋人

翰林禁經九生法

一用生筆以置復用則輒而又健

二用生紙新入篋筥則受墨而易書

三用生硯洗滌乾而後用不可浸潤

四用生水新吸不可久停

五用生墨逐旋研磨

六用生手適遇有勞腕力無準

七用生神凝神靜思不可煩燥

八用生日寢息通悟光朗分明

九用生景天清氣朗人心舒悅乃可言書

張敬元論書

張敬元云法成之後字體各有管束一字管兩字兩字管三字如此管一行
一行管兩行兩行管三行如此管一紙凡此皆學者所當知也

書法粹言終

中麓畫品序

物無巨細各具妙理是皆出乎玄化之自然而非由矯揉造作焉者萬物之多一物一理耳惟夫繪事雖一物而萬理具焉非筆端有造化而胸中備萬物者莫之擅場名家也國朝名畫比之宋元極少賞識立論者亦難其人豈非理妙義殊未可以一言蔽之耶予於斯藝究心致力爲日已久非敢謂充然有得也常山葉子則云流觀當代未見上於予者且請譔次品格爲藝林補缺焉於是乃作畫品五篇其一篇論諸家梗概二篇設六要括諸家所長分四病指摘所短三篇搜羅尺寸之長俾令無遺四篇類次其比肩鴈行無甚高下渾爲一途可也五篇述各家所從來之原此據其所見者如此其中遺逸者借曰有之亦不多矣嘉靖辛丑十一月中麓山人李開先撰

中麓畫品 依舊鈔本刊

明章邱李開先撰

綿州李調元校

畫品一

戴文進之畫如玉斗精理佳妙復爲巨器

吳小仙如楚人之戰鉅鹿猛氣橫發加乎一時

陶雲湖如富春先生雲白山青悠然野逸

杜古狂如羅浮早梅巫山朝雲僊姿靚潔不比凡品

莊麟如山色早秋微雨初歇娛逸人之心來詞客之興

倪雲林如几上石蒲其物雖微以玉盤盛之可也

呂紀如五色琉璃或者則以爲和氏之璧不知何以取之過也

夏仲昭如野寺之僧面壁而坐欲冀得仙

周臣如城功望之如玉就之石也原無寶色故耳

蔣子成如天竺之僧一身服飾皆是珍貴之物但有腥膻之氣

金潤夫大似子成而腥氣較少

唐寅如賈浪仙身則詩人猶有僧骨宛在黃葉長廊之下

胡大年如待兔之翁不復知變

李在如白首窮經不偶於世之士蹇滯寒陋進退皆拙

沈石田如山林之僧枯淡之外別無所有

林良如樵背荆薪澗底枯木匠氏不顧

邊景昭如糞土之墻朽以粉墨麻查剝落略無光瑩堅實之處

王若水如長蒲高葦豈不勝於萊蕪終亦委靡

王舜耕如十丈之柳百圍之檉氣魄不小然體質疎弱殊非明堂之材
謝廷詢如千人之石碓礧之材則是珪璋之璞則非

丁玉川如十金之家門扉器物不得精好

郭清狂如儒翁學稼筋力既劣於同儕稂莠必多於嘉穀

商喜如神廟塑像四體矩度一一肖似然顏色既乏生氣胚胎復是堊泥
石銳比之商喜益出其下

張輝如鄉塾少年之人動有鄙陋之態

汪質如拙匠造器斧鑿不得其宜樣緻復無佳處

鍾欽禮如僧道齋榜字大墨濃惟見黑蠢

王世昌如釋子衲衣頗有綺數寸然實拙工耳

王謹王諤如五代之官帽則烏紗身則屠販

畫品二

畫有六要

一曰神筆法縱橫妙理神化

文進大筆山水 小仙大筆山水 雲湖松石 古狂人物

二曰清筆法簡俊瑩潔疎豁虛明

文進山水 小仙山水 雲湖松竹花卉疏果山石 古狂人物 莊

麟花鳥 雲林山水

三曰老筆法如蒼藤古柏峻石屈鐵玉坼缶罅

文進山水秃筆人物 小仙山水人物 雲湖山水花木 古狂人物

莊麟花鳥 周臣山水

四曰勁筆法如強弓巨弩曠機蹶發

文進山水人物 小仙山水人物 雲湖山水花木人物 古狂人物

莊麟花鳥 周臣山水 蔣子成神佛樹石 金潤夫神佛樹石

夏仲昭竹

五曰活筆勢飛走乍徐還疾條聚忽散

文進山水人物 小仙山水人物 雲湖山水花木 古狂人物

樹石 莊麟花鳥 周臣木石 蔣子成神物樹石 金潤夫神物樹

石 夏仲昭竹

六曰潤筆法含滋蘊彩生氣藹然

文進山水人物 小仙山水人物 雲湖山水人物花木 古狂人物

樹石 莊麟花鳥 周臣山水 蔣子成神佛樹石 金潤夫神物樹

石 夏仲昭竹

以上諸家得之多少卽以先後見之

畫有四病

一曰僵筆無法度不能轉運如僵仆然

王謹山水人物 王諤山水人物 王世昌山水人物 鍾欽禮山水

人物 張輝山水人物 石銳山水人物 謝廷詢山水 沈石田山

水人物 邊景昭木石

二曰枯筆如瘁竹槁禾餘燼敗秭

林良翎毛木石 周臣人物 石銳人物 邊景昭木石 呂紀松石

夏仲昭石

三曰濁如油帽垢衣昏鏡渾水又如厮役下品屠宰小夫其面目鬚髮無復神采之處

雲湖傅粉芙蓉 夏仲昭石烟 周臣人物樹皮雲烟 呂紀雲氣松

竹人物 小仙美人 文進菊竹美人 胡大年雲山 唐寅遠山雲

氣人物 李在山水人物 石田山水 林良翎毛木石 邊景昭大

景 丁玉川山水 王若水翎毛木石 王舜耕山水 郭清狂人物

山水 謝廷詢山水 商喜人物犬馬木石 石銳山水人物樓閣

倪端山水 張輝山水人物 汪質山水 鍾欽禮山水 王世昌山

水人物 王謹山水人物 王諤山水人物

四曰弱筆無骨力單薄脆軟如柳條竹笋水荇秋蓬

古狂山樹 雲林山樹 呂紀山樹 夏仲昭竹 周臣放筆山樹人

物 唐寅山樹人物 邊景昭樹石 王若水樹石 王舜耕雲山

郭清狂人物山水

畫品三 凡有尺寸之長皆收於此

周臣紅葉松毛小石面壁 蔣子成雪山面壁 金潤夫雪山面壁

商喜墨魚 林良鷹 邊景昭鸛鶉折枝小鳥 石田鴨 胡大年山

頂 呂紀花鳥 郭清狂綿羊 夏仲昭竹枝

畫品四

文進小仙雲湖古狂爲一等

莊麟倪雲林爲一等

蔣子成金潤夫夏仲昭周臣呂紀爲一等

胡大年唐寅李在石田林良景昭若水爲一等

商喜石銳爲一等

張世祿李福智神鬼劉俊郭清狂袁林奚祐人物戈廷璋松陳憲章樹金
湜竹詹仲和竹呂高水樓鑰花鳥李鰲猫犬周全馬劉節魚林廣史痴任
道遜許尙友金文鼎馬式王恭陳季昭陳啓陽夏芷丁玉川謝廷詢王舜
耕倪端鍾欽禮張輝汪質汪海雲王謹王諤王世昌山水以上諸家才力

不甚相遠亦不須覈論總爲一等

畫品五

詩

文進其原出於馬遠夏珪李唐董原范寬米元章關仝趙千里劉松年盛子昭趙子昂黃子久高房山高過元人不及宋人

小仙其原出於文進筆法更逸重巒疊嶂非其所長片石一樹粗且簡者在文進之上

雲湖其原出於趙千里僧巨然豪蕩過之巨細皆妙

古狂其原出於李唐劉松年人物更奇樹石遠不逮也

葉紳其原出於梁楷馬遠夏珪精理堅實最爲近古

葉正名其原出於馬遠夏珪盧浩然梅花道人米元章方方壺能筆少意

足

周臣其原出於李唐有出於小仙者極醜

蔣子成金潤夫其原並出於馬遠

莊麟其原出於崔白流暢文雅非呂紀所知

倪雲林其原出於黃子久

呂紀其原出於毛益羅智川過于益不及智川

林良其原出于文與可

唐寅其原出於周臣沈石田

胡大年其原出于高房山王舜耕亦出于高房山

李在其原出於郭熙

沈石田其原出於吳仲圭王叔明

邊景昭其原出於李安中

王若水其原出於馬麟遠子也

謝廷詢其原出於李唐范寬

丁玉川其原出於夏珪孫君澤

商喜其原出於陳居中李迪

郭清狂其原出於小仙

石銳其原出於謝廷詢

張世祿其原出于吳道子

李福智其原出於顏輝

張輝其原出於劉耀卿

汪質其原出於劉耀卿

鍾欽禮其原出於劉耀卿

王恭其原出於馬遠

劉俊袁林其原出于李福智

奚祐出于杜古狂

金湜出于邊虜僧

陳憲章出于王冕

許尙文金文鼎陳啓陽姜立綱沈士稱並出于董原

林廣出于李在

任道遜姚公綬出于梅花道人

夏芷出于文進

倪端出于石銳

中麓畫品終

中麓畫品後序

畫品論人皆已逝者見在世如葉常山文衡山衡山子休承張平山張賁所
謝樛仙沈青門王仲山楊戊生陶仰山劉後庄呂思石鄔亭山郭天賜李本
仁范行甫陳莫之胡守寧未敢輕議以蓋棺始定畫猶文學隨時消長然亦
太半高年雖消長相去不遠獨守寧久死失議及就而較之常山其傑然者
可仰窺文進下視時流所作武當圖能盡其勢模小仙大筆山水人物可以
逼真衡山能小而不能大精巧本之趙松雪平山物惡人物如印板萬千一
律賁所儘有筆仗可惜生疎樛仙時畫中之高者青門時畫中之嫩者仲山
水墨畫中之微有意味者戊生初學衡山今不知何如仰山後庄思石亭山
各負時名是皆魯衛之政後庄草蟲爲優以勤苦得之隨水草尋蟲觀其形

像書摺中所藏死蟲無算天賜既無此工所以遠出其下李范及陳以未見其畫難評總之乃區區一人有限之見豈敢爲一定不易之論哉大抵畫分兩家有收藏家有賞鑒家有財力能多致者收藏家也善旌別知源委者賞鑒家也兩家勢不能兼王林屋洪西溪可稱收藏許默齋山西縣宰忘其名可稱賞鑒崔岱屏李蒲汀似收藏而非收藏似賞鑒而非賞鑒毛南甯田柅山既非收藏又非賞鑒予嘗戲之曰二君人品極高而畫品最下二君嘆曰子存心雖公而持論過刻予復笑而大言曰據予所棄者容有佳畫而所取者更無劣畫矣渺予小子收藏賞鑒兩有愧顏持過刻之論而欲取信於人其亦難矣不唯不信且有忌其恃才詬其狂妄者矣文進畫筆宋之入院高手或不能及自元迄今俱非其比宣廟喜繪事一時待詔如謝廷詢倪端石

銳李在等則又文進之僕隸輿臺耳一日在仁智殿呈畫進以得意者爲首
乃秋江獨釣圖畫一紅袍人垂釣於江邊畫家唯紅色最難著進獨得古法
廷詢從傍奏云畫雖好但恨鄙野宣廟詰之乃曰大紅是朝官品服釣魚人
安得有此遂揮其餘幅不經御覽進寓京大窳門前冷落每向諸畫士乞米
充口而廷詢則時所崇尚曾爲閣臣作大畫倩進代筆偶高文毅穀苗文康
衷陳少保循張尙書瑛同往其家見之怒曰原命爾爲之何乃轉託非其人
耶進遂辭歸後復召潛寺中不赴嫁女無貲以畫求濟無應之者身後名愈
重而畫愈貴全堂非百金不可得有令其子歲盡買羅門錢者其子失誤其
父責之進爲之畫兩紙以緩其責終是難用寘之佛閣後亦有持重價易之
者進嘗自嘆曰吾胸中頗有許多事業爭奈世無識者不能發揚予論不能

狗于今之人敢望求知于今之人哉公論久而後定進不待久不識卽有知
予者乎抑或有罪予未久而知之者乎自信之篤知與不知定與不定有不
暇計也

嘉靖二十四年十月中麓山人書