

古今醫藥學提要卷一



明 · 徐春甫 撰

古今醫學捷要六書

中醫古籍出版社

王 者 悦 主 编
胡 永 盛 王 耀 庭 审 定
类 要 二 册
附 六 册

尚 湖 医 珍

端 木 蕙 良

傅 景 华 徐 岩 春
端 木 蕙 良

编 辑
题 签

卷

八

中 医 古 籍 出 版 社

春湖医珍 八种

古今錄出

一、集驗良方 六册

二、医林一致 五册

三、金匱要略广注 三册

四、医易经传会通 二册

五、古今医学捷要六书 六册

六、妇科冰鉴 四册

七、马氏庭训 六册

八、养生类要 二册

王

陆

古今錄出

錄

古今錄出

据长春中医学院
图书馆藏明刊本
原书影印

内容提要

《古今医学捷要六书》，明徐春甫撰，是作者简要阐述其学术思想，介绍临床经验的医学启蒙著作。

徐春甫，字汝元，号东皋，又号思鹤，思敏，新安（今安徽祁门）人，约生于明正德十五年（公元一五二〇年），卒于万历二十四年（公元一五九六年）。幼以多病，从名医汪宦学刀圭术，行游公卿间，名噪京师，荐为太医院官，后授太医院吏目，著有《古今医统》一百卷。

本书包括六个部分：《内经正脉》列卷一，全面论述脉学，与《古今医统》卷四的《内经脉候》略同；《雷公四要纲领发微》列卷二，阐发诊脉、审证、治要、处方的精义；《病机药性歌赋》列卷三，《诸症要方歌括》列卷四，均用七言韵语概述病机、药性、方剂，颇便记诵；《二十四方》列卷五，在古方宣、通、补、泻、轻、重、滑、涩、燥、湿十剂基础上，增加调、和、解、利、寒、温、水、火、平、夺、安、缓、淡、清而成，意在博

而约之；《评秘济世三十六方》列卷六，载作者屡验的名方及时人所献良方三十六首，后附简短评语。

本书卷首无刊刻年代及坊名，篇端有《古今医学捷要六书》序，自言「不佞业医五十余稔」，序末署「新都七十四叟朱紫里人东皋书」可知为徐氏晚年所著。卷一题写书名为《医学入门捷要六书》，署「明·东皋徐春甫著」。按丹波元胤《医籍考》著录徐氏有「《医学入门捷要六书》六卷」，二者正合。卷六末尾约缺一页，故目录所附「补遗经验方」之四「秘传内消痔漏丸」阙如。本书自卷一至卷六，书名前皆有「新锲」字样。原刻本目前海内尚未发现。

本书原为长春名医孙纯一先生所藏，现藏本院图书馆。兹影印出版，聊识数语，以广其传。

崔仲平识

一九八六年六月

古今醫學捷要六書序



夫醫仁術也生死托焉精則活人弗精則斃人故貴傳貴諱貴專然後心手相應百發百利術斯精而仁斯溥晚近學者不務講修端以竒方博名宇內稍僥尺寸之利遂自滿足嗟嗟先聖仁術果若是乎不佞業醫伍十餘稔未敢欺罔

恒愬學之不工誤人性命之托且于先
時裒集醫統百卷梓行海內稍為全書
又集捷要六書便於初學是亦博而約
之之意評訂二十四方三十六方乃日
用秘驗應手取効濟扶傾奪竒奏捷之
家兵也計以遺厥子孫無心就梓不佞
老矣以此起家矣復闡先聖賢製方發

秘期以壽國壽民不佞何人也敢以此
自秘而逆先聖賢庸是付之梓人公諸
天下俾醫業者體茲仁心濟度無量則
人已兼成物我兩利不佞一念惻隱藉
此以不朽云

新都七十四叟朱紫里人東臯書

新鐫古今醫學捷要內經正脉目錄

醫部全錄

陰集

脉訣辯妄

內經氣口診候

五藏六腑氣口成寸圖

內經三部九候脉法

診候有三

內經三部九候圖

脉狀奇偶

諸脉主病歌

龐安常脉論

持脉總論

脉分三部五藏

脉有七診九候

脉診三要

脉察六字

脉明表裏虛實

神門命門人迎辯

人迎神門脈圖

命門脈圖

四時脈候

二十六脈主病

統屬診法候病

脈分三部主病

脈形氣逆順

脈病逆順

六部平脈

脈有陰陽乘伏

脈有重陰重陽脫陰脫陽

奇經八脈爲病

促結代脈辯

高陽生脈訣假名

脈大病必進說

脈法表裏虛實主病提綱

七情脈

妊娠脈

脉證相反

脉證似反

人脉不應

各部不勝脉

勝負扶抑脉

平人止脉

真藏止脉

無脉候

南北政脉不應

天氣六化圖

南北政圖

五逆脉

六絕脉

七死脉

至脉死脉死期脉

久病死期候

虛數死期候

死脉總類

醫學入門捷要六書卷之一



內經正脉

明東臯徐春甫著

後學男良名正

太學生孫本誠校書

金陵門人顧胤祥點校

脉訣辯妄

脉自內經已下歷周秦漢鮮有得其旨緒者至晉王叔和氏以脉鳴時撰有脉經可謂詳切惜其謬以大小腸候之兩寸致有後人乘訛集為脉訣遂致脉經幾隱晦也至宋

麗安常氏始得經意而有人迎氣口之辯嗣後論脉未能
或之先也脉爲醫之關鍵醫不察脉則無以別證證不別
則無以措治脉其可以弗辯乎哉夫脉之部候尺寸必本
乎內經內經爲軒岐賁典之書貫徹天人該博義理不可
以毫髮差也夫何六朝高陽生竊叔和之名撰爲脉訣以
左心小腸右肺大腸同部位致使後學樂從訛承惑固而
罔知覺蔡西山戴同父氏力爲之辯而辯之未盡辯也右
尺命門三焦並無經藏可候之理由辯而知其非者僅千
百之一二大小腸候之兩寸就以王氏脉經誠爲謬文

况脉訣之妄以誣人乎。分以七表八裏九道之名。夫何爲也。以表言之。則實脉非表也。以裏言之。則遲脉非裏也。而道更不知爲何道也。此其所以爲妄者一也。又以脉狀圖之。以示人而絃脉固可圖也。而數脉遲脉促脉結脉皆以至數爲狀。而可以圖之乎。此其爲妄者二也。夫以言而傳之者。亦下學之事耳。上達者。以神領以心悟。而後得其妙焉。彼以左寸心與小腸同候。不知其祖述何聖。抑不知其祖述何經。既不祖述。必據以理之可唯。義之可通。而固可宗也。以理言之。則大小腸皆居下部之地。今乃越中部候。

之寸上，謂理之可准乎，抑義之可通乎，又謂左寸浮以候小腸之脈，設只單浮，則心脈無矣。經曰：心脈絕死不治。心脈可以一日無乎？予逆推其小腸配於左寸之誤也。彼蓋因夫手少陰心經與手太陽小腸經爲表裏，誤移於寸口，合而診之，其大腸配於右寸之誤也。因夫手太陰肺經與手陽明大腸經爲表裏，誤移於寸口，合而候之，殊不知經絡相爲表裏，診候自有異同。內經以心配臚中，肺配胃中，以肝配膈，以脾配胃，兩尺外以候腎，內候腹中，大腸小腸膀胱三腑，盡屬腹中，下部之位，故三部寸關尺之配診則

各因其藏府之位焉。何常泥于經絡而候之也。況且命門
並無經藏三焦亦非一腑。而何可以候之。右尺耶。原夫大
小腸居小腹之下部。今而逆候寸口之上部。惡乎宜乎。經
絡表裏部位診候各有所屬。豈容強合以亂經位。此其爲
妄者三也。吾之浮以候表。主於外。心部之表候者。目眦汗
睛之所屬也。沉以候裏。主於內。心部之裏候者。精神血氣
之所屬也。又謂女人與男子脉相反。悖致後人有以左尺
候心。右尺候肺者。殊不知男女之異者。不過氣血之少異
尺寸之強弱耳。五藏六腑定位。固亦可以異乎。此其爲妄

者四也。予其容已弗辯乎哉。今述內經脈候統屬診法質疑刊誤以正其非。君子觀之當自覺矣。

內經氣口診候

經脈別論篇曰：食入於胃，散精於肝，滙氣於筋，食入於胃，濁氣歸心，滙精於脈，脈氣流經，經氣歸於肺，肺朝百脈，輸精於脾，毛脈合精，行氣於腑，腑精神明，留於四藏，氣歸於權衡，權衡以平，氣口成寸，以決死生。

此氣口通謂兩手也。右也。飲入於胃，游溢精氣，上歸於脾，脾氣散精，上歸於肺，通調水道，下輸膀胱，水精四布，五經並行，合於四時，五藏

陰陽揆度以爲常也

五藏六府口成寸圖



內經三部九候脉法

三部九候論篇帝曰願聞天地之至數合於人形血氣通
决死生爲之柰何岐伯曰天地之至數始於一終於九焉
一者天二者地三者人因而三之三三者九以應九野故
人有三部部有三候以决死生以處百病以調虛實而除
邪疾帝曰何謂三部岐伯曰有上部有中部有下部部各
有三候三候者有天有地有人也必指而導之乃以爲真
上部天兩額之動脉王註在額兩傍動應於手上部地兩頰之動脉在
孔下兩傍近於巨上部人耳前之動脉在耳前陷中
靈之分動應於手者動應於手中部

天于太陰也

在掌後寸口中是謂經渠動應於手

中部地手陽明也

在手大指次指

岐骨間合谷之分動應於手

下部人手少陰也

在掌後兌骨之端神門之分動應於手

下

部天足厥陰也

在足大指本節後二寸陷中大衝之分

下部地足少陰也

在足

內踝後跟骨上陷中大溪之分動應於手

下部人足太陰也

在魚腹越筋間直五里箕門之分沉

取動應於手候胃氣者當取足跗之上中陽之分動應於手

故下部之天以候肝地以

候腎人以候脾胃之氣中部天以候肺地以候胸中之氣

人以候心上部天以候頭角之氣地以候口齒之氣人以

候耳目之氣

九候之相應也上下若一不得相失一候後則病二候後

則病甚三候後則病危所謂後者應不俱也

脉要精微篇曰尺內兩傍則季脇也季脇在脇骨之下帶脉上一寸八分是其

候也尺外以候腎尺裏以候腹中兩尺脉也兩尺外候腎部內候腹裏大小腸膀胱

俱在中也附上兩關部也左外以候肝內以候鬲經曰鬲為中集血之原也右外

以候胃內以候脾上附上兩寸部也右外以候肺內以候胸中

經曰胸為上焦氣之原也左外以候心內以候臆中經曰臆中者臣使之官喜樂出焉是

為氣前以候前後以候後上音上者胸喉中事也下竟下

者少腹腰股膝胫足中事也此結上文而總言之也此內經寸關尺三部候法至韜

經脉訣易之以大小腸配於心肺而此竟鮮有能究之者然則三部孰有準於是哉今世言脉之三部則是而其內

外之候法若非心穀汪先生質疑之著其孰從而知之質
疑曰內外每部有前後半部之分也脉之上至應前半部
爲外屬陽脉之下至應後半部爲內屬陰上至者自後而
進於前陽生於陰也下至者自前而退於後陰生於陽也
緊而言之藏府近背之陽位者以前半部候之近腹之陰
位者以後半部候之細而分之如兩尺內外前後兩傍之
交猶夫季脇之位界腰腹以分內外者也兩尺前之半部
以候腎附腰脊之陽位者兩尺後之半部以候腹中之陰
位者自尺而附上爲關在左則前以候肝之居於左脇近
背之陽位後以候鬲之當胃口之陰位者在右則前以候
胃之近脊之陽位後以候脾之居於右脇近腹之陰位者
又上自關而附上爲寸在右則肺居上右之陽位胸中居
膻中穴上之陰位也故於茲前後分而候之至若前以候
前後以候後云者則申上意而槩言之也以自關中溢寸
候胸至頭之事以自關中盡尺候臍至足之事則承上意
而廣言之也此其爲尺寸前後內外之候也夫心肝脾肺
俱各一候惟腎一截而當兩尺之候何哉此陽一陰二之
理也夫心肝脾肺居於鬲上陽位其數奇故各一形一候

惟腎居於鬲下陰位其數偶故形如豇豆兩枚對附腰脊之右左而分候兩尺此水潤下之理也脉經及刊誤並以兩尺候腎者得此意也難經昧訣乃以左尺候腎屬水右尺候手厥陰配之命門少陽三焦相火失之矣夫命門者銅人以脊背十四椎下一穴謂之命門據此內無正藏外無正經何以例部且手厥陰經之藏命名不一有以心包絡言者有以七節之傍中有小心言者有以代心主病言者有以兩腎靜水動火言者皆無稽之言也考之金匱真言篇曰肝心脾肺腎五藏為陰膽胃大腸小腸膀胱三焦六府為陽此以十一藏而配十二經則手厥陰一經無藏之可配矣考之靈蘭秘典篇岐伯對黃帝十二藏之問曰心者君主之官神明出焉肺者相傳之官治節出焉肝者將軍之官謀慮出焉膽者中正之官決斷出焉膻中者臣使之官喜樂出焉脾胃者倉廩之官五味出焉大腸者傳導之官變化出焉小腸者受盛之官化物出焉膀胱者州都之官伎巧出焉三焦者決瀆之官水道出焉膀胱者州都之官津液藏焉氣化則能出矣觀此膻中足十二藏之數以備十二官之用然則配手厥陰之經者不在膻中與誠

以膻中乃心前空虛之處與心同志為喜喜笑者火之司也則知司火以爲心火之相應者也常藏氣血之氣靈樞謂之宗氣又謂之氣海其氣之餘滲於胃之上焦由肺布于一身以爲牛、不息之運用經謂少火生氣是也苟一失常則外泄、熱而燔灼藏府謂之相火龍火經謂壯火食氣是也是知膻中者手厥陰心主相火之藏也故本文以配心藏君火分內外而同候左手寸此火炎上之理也原手厥陰之經起於胃中絡之三焦由液上行臂手之內終於手之中指然經與藏俱值身之上部當候於寸而以右尺候之可乎又三焦者手少陰之府上下通焉者也靈樞云上焦如霧中焦如漚下焦如瀆此以胃為上焦氣之原也禹為中焦血之原也腹為下焦水之原也位分不同而主治亦異此本文所以有胃鬲腹中之異候原手少陽之經起手無名指端行肘臂外循肩頭一支下絡膻中屬于胃鬲腹之三焦則非下焦之可得而專者而專以右尺候之可乎且府不及蹠者何也則於肝寄之矣府不及小腸大腸膀胱者何也於腹中統之矣柳是三府者皆居腹之下宜以兩尺候半部而分左右候之小腸從心側左大

腸從肺例右膀眈與小腸相通而同其候則是也難經等
書舍其藏府高低拘之外經表裏以左寸候心小腸右寸
候肺大腸則非也考之樞要等書亦多以左尺主小腸旁
眈前陰之病右尺主大腸後陰之病今以經候前後內外
之法言之常診一部之中上下之至更滑應時合位者請
之中和之脉為平前後上下之至有太過不及失時反位
者謂反常之脉為病然必察上至下至脉狀同異而分統
屬之候蓋因屬之五行氣同則合上外惟水潤下氣異俱
有升降以分陰陽故上下之至同者以統斷之寸関病在
前候兩尺病在後候上下之至異者以屬斷之上至病在
前候下至病在後候上下互見和乖和主平而乖病也上
下相同同中之有異者主異者之候而為病也上下相同
強弱之有尤者主尤者之候為病也瀦滑長短洪細訖遲
八脉有之大法統屬兼審浮沉虛實陰陽溢覆浮以候表
通主皮毛經脉頭項腰脊肢節筋肉之屬也沉以候裏通
主藏府骨髓咽候二便之屬也虛者不及以為痒麻痿泄
之證也實者太過以為脹壅疼秘之證也上至為陽以候
上升之病也下至為陰以候下降之病也上至出部為溢

下至出部為覆所候同前且以瀼之不及一脉例之如兩
尺前之上至此腎之所候也診得浮瀼主耳聾蓋腎藏精
而寄竅於耳耳得腎之精氣上榮而能聰聽今浮而瀼為
腎不及不能上榮於耳則耳聾矣沉瀼主腰痛蓋腎附脊
而外候於腰腰得腎之精氣內滋而能轉搖今沉而瀼為
腎不足不能內滋於腰則腰痛矣左尺後之下至此腹中
小腸膀胱之所候也浮瀼主足膝冷麻蓋腹中下焦之位
也陽氣不足不能外溫足膝故足膝為之冷麻矣沉瀼男
主遺精女主帶下腹中水精之經也陽氣不足不能內固
前陰故精帶而滑下矣右尺後之下至此腹中大腸之所
候也浮瀼與左同斷沉瀼主大便難腹中為大腸之原也
大腸本多氣多血之經今沉而瀼為大腸氣血不足則氣
滯血燥而大便難矣左關前之上至以候肝浮瀼則主肝
血不能上榮而目昏沉瀼則主肝氣內鬱而脇脹左關後
之下至以候鬲浮瀼則主中宮之濕滲入囊申故羣丸編
大蕪急而為痛沉瀼則主中焦之氣不能榮精於心肺故
滯於鬲為脹甚為痛也右關前之上至浮瀼主惡吐沉瀼
主少食此候胃陽以司納受者也右關後之下至浮瀼主

四肢惡寒沉瀼主飲食難化此候脾陰以司運化者也右寸前之上至所以候肺浮瀼主頭痛肺輸氣之藏也其氣宜充而不宜減今浮兼瀼為肺之氣不足不能上充於頭故頭無所資稟而為虛痛耳沉瀼主痰滯肺通氣之藏也其氣宜利而不宜滯今沉兼瀼為肺之氣不利滯而為痰或由痰遏肺竅而為咳嗽耳右寸後之下至所以候胃中浮瀼兩膺刺痛兩膺俱胃之傍也今浮兼瀼為胃中之氣不足不能外充兩膺故兩膺氣滯而刺痛耳沉瀼主短氣胃為上焦氣之原也今沉兼瀼為胸中之氣不足不能給肺之輸送故氣短而不相續耳矣心候諸左寸前之上至浮瀼主頭眩以心血不能外榮於頭故火因之扇動而頭眩耳沉瀼主虛汗以心血不足則火因之內蒸而為汗耳臆中候諸左寸後之下至浮瀼主兩臆惡寒臆乃臆中手厥陰經過之分也外經氣不足則腠理失衛邪因外襲故近臆之處惡寒耳沉瀼主驚臆中宗氣之藏也臆中之氣不足則火耗心血神不內守故驚悸而不寧耳此奉瀼脉以見例餘可類推矣

診候有三

上古診法有三者其一診十二經動脈分天地人三部九
候以調虛實其二以喉傍人迎與手寸口參診取四時若
引繩大小齊等曰平偏盛曰病其三獨取氣口分寸關尺
外內以候藏府吉凶今廢其二惟氣口之診行於世而且
失其真噫可勝惜哉

內經三部診候圖

左手

右手



內經三部診候圖

卷一

脉状奇偶統屬診法

求脉之状奇偶而已奇者单求偶者對舉单求無配代牢之類對舉反證浮表沉裏

浮脉

浮脉泛泛皮毛之位輕按便得漂木之義

沉脉

沉輕按無重乃應指深按有力猶石沉水

遲脉

遲脉来徐呼吸三至

數脉

數脉来亟呼吸六至

滑脉

滑脉圓淨往来流利荷上水珠圓神不倚

澹脉

音游

澹又名澁遲短寒滯来急去散至至帶止三五

不調刮竹相似

實脉

實乃克實舉按有力

虛脉

虛乃空虛舉按無力

洪脉

洪者倍常大而滿指

細脉

細者減常一線之比

緊脉

緊者緊急堅如搏指如轉索狀則絃有力

緩脉

緩謂縱緩中更不急如絲在經則絃無力

長脉

長為脩長如絃之直越於本部兩頭出指

短脉

短為短縮不及本位喻之如龜縮頭截尾

促脉

促爲催促數中暫止

結脉

結爲交結遲中暫止

代脉

代爲更代動而中止不能自還良久復至

止數有常
非暫之比

牢脉

牢本堅牢沉絃大實不止不下牢守其位

革脉

革爲皮革浮絃大虛如按鼓皮肉虛外急

絃脉

絃如琴絃初中末直其來挺然而不搏指

動脉

動乃搖動短滑數備上下不分連動中位

散脉

散者不斂浮而滿指按則分散而不團聚亦類

鮮索散無統紀有或二條三條而至者

伏為埋伏骨外筋裏三按俱無三按者言浮中沉也推筋

而取

芤脉

芤乃草名浮大無力因按而知中空傍實

濡脉

音爽

濡者不堅浮大無力按隨指下減去尾頭

微脉

微為微眇較細不及似有似無蛛絲相類

弱脉

弱爽沉細比虛不及全無起伏扶持不起

諸脉主病歌

浮風虛暑滑多痰

實壅絃勞遲主寒

洪數熱多衄失血

瀉爲血少緩膚頑

緊疼沉裏濡多汗

促結伏皆痰鬱者

短是氣虛長是積

動驚牢弱骨疲痠

革崩半產細傷濕

散爲氣耗代將亡

龐安常脉論

察脉之要莫急於人迎寸口是二脉相應如兩引繩陰陽均則繩之大小等凡平人之脉人迎大於春夏寸口大於秋冬何謂人迎嗑傍取之內經所謂別於陽者也越人不盡取諸穴之脉但取手太陰之行度魚際後一寸九分以

配陰陽之數而得關格之脉然不先求候手引繩之義則
昧尺寸陰陽關格之所起寸口倍於尺則上魚而為溢故
言溢者寸倍尺極矣溢之脉一名外關一名內格一名陰
乘之脉曰外關者自關以上外脉也陰拒陽而出故曰外
格陰主於寸動於尺今自關已上溢於魚際而關以後脉
伏行是為陰壯乘陽而陽竭陽竭則死脉有是者死矣此
所謂寸口四倍於人迎為關陰之脉者也關已後脉當一
寸而沉過者謂尺中倍寸口至三倍則入寸而為覆故言
寸者尺倍寸極矣覆之脉一名內關一名外格一名陽乘

之脉内關者關已下内脉也外格者陽拒陰而内入也陽
生於陰尺動於寸今自關已下覆入尺澤而關已下脉伏
行則爲陽亢乘陰而陰竭亦死脉有是者死矣此所謂人
迎四倍於寸口爲格陽之脉也經曰人迎與寸口皆盛過
四倍則爲關格關格之脉羸不能極天地之精氣而死所
謂關格者覆溢是也雖然獨覆獨溢則補瀉以生之尺部
一盛瀉足少陽補足厥陰二盛瀉足太陰補足少陰三盛
瀉足陽明補足太陰皆二瀉而一補之四盛則三極導之
以鍼當盡取少陰太陰陽明之穴脉弱者取三陽於足脉

數者取於手少陽二當補於陰一至寸而反之脈有九候者寓浮沉於寸關尺也且越人不取十二經者穴直以二經配合於手太陰行度自尺至寸九分之位復分三部部中有浮中沉以配天地人也又曰中風木傷寒金濕水熱火溫病起於濕濕則土病土病而諸藏受害其本生於金木水火四藏之變也陽浮陰微爲風濕陽數陰實爲溫毒陽濡陰急爲濕溫陰陽俱盛爲濕瘧其治也風濕取足厥陰木手少陽火溫毒專取少陰火陽寒取手太陰金木手少陰火濕溫取足少陰水鄉人皆爲我能與傷寒語我察

傷寒與四溫變辯其疑似而不可亂也故定陰陽於啖手
配覆溢於寸尺寓九候於浮沉分四溫於傷寒此皆扁鵲
畧聞其端而余參以內經諸書可究而得其說審而用之
順而治之病不得逃焉

張佑
史方

持脉總論

帝曰診法何如診法常以平旦陰氣未動陽氣未散飲食
未進經脉未盛絡脉調勻氣血未亂故乃可診有過之脉
切脉動靜而視精明察五色觀五藏有餘不足六府強弱
形之盛衰以此參伍定死生之分是故診脉有道虛靜爲

保遇倉卒病患不在此論但自澄神靜虛調息凝視精明
察五色聽聲音問所由方始按寸尺別浮沉復視患人身
形長短肥瘦老少男女性情例各不同故曰形氣相得者
生三五不調者病又如室女尼姑當濡而弱嬰兒孺子之
脉疾三四歲者呼吸之間脉當七至而鄙夫常人特不同
耳大抵男子先診左手女人先診右手男子左脉大則順
女人右脉大則順大凡診脉先以中指揣按掌後高骨上
爲關得其關位然後齊下名食二指若臂長人踈排其指
若短臂人密排其指三指停穩先診上指曰寸口浮按消

息之中按消息之重按消息之上竟消息之下竟消息之
推而外之消息之推而內之消息之然後先關後尺消息
一一類此若診得三部之中浮沉滑瀉逢痰不調何病所
主外觀形色內察脉候參詳處治以忠告之不可輕言談
笑亂說是非左右瞻望舉止忽畧此庸下之醫也

脉分三部五藏

脉有三部曰寸曰關曰尺
寸部法天
關部法人
尺部法地

寸部候上
自胸鬲心脉咽喉頭目之有疾也
關部候中
自

胃膈以下至小腹之有疾也
脾胃肝膽皆在中也
尺部候

下自少腹腰腎膝胫足也大腸小腸膀胱皆在下也皆內經所謂上以候下下以候下而理勢之所不容間也其候豈不易驗哉

脉有七診九候

七診者診宜平旦一也陰氣未動二也陽氣未散三也飲食未進四也經脉未盛五也絡脉調勻六也氣血未亂七也故乃可診有過之脉也九候者三部各有浮中沉三候三三爲九候也浮以候表頭面皮毛汗腠之屬也沉以候裏藏府二便骨髓之屬也中者無過不及非表非裏而無

疾之可議中庸所謂天下之正道者也反此者病

脉診三要

滑氏

診脉之要有三曰舉曰按曰尋輕手得之曰舉重手取之曰按不輕不重委曲求之曰尋初持脉輕手候之脉見皮毛之間者陽也府也亦心肺之應也重手按之脉伏於肉下者陰也藏也亦肝腎之應也不輕不重而取之其脉應乎血肉之間者陰陽相適中和之應脾胃之候也若浮中沉之不見則委曲而求之若隱若見則陰陽伏匿之脉也

六部皆然

脉察六字

上下來去至止六字爲脉之神機也不明六字則陰陽虛實不別也上者爲陽來者爲陽至者爲陽下者爲陰去者爲陰止者爲陰○上者自尺部上於寸口陽生於陰也○下者自寸口下於尺部陰生於陽也○來者自骨肉之分而出於皮毛之際氣之升也○去者自脾膚之際而還於骨肉之分氣之降也○應曰至○忽曰止

脉明表裏虛實

表裏虛實四字脉之綱也○表陽也府也凡六淫之邪襲

於經絡而未入於胃府及藏者皆屬於表也○裏陰也藏也○凡七情之氣鬱於心肺之間不能越散飲食五味之傷留於藏府之間不能消泄皆屬於裏也○虛者元氣之自虛精神耗散氣力衰竭也○實者邪賊之氣實由正氣之本虛邪得乘之非元氣之自實也故虛者補正氣實者瀉邪氣內經所謂邪氣盛則實精氣奪則虛此大法也

神門命門人迎辯

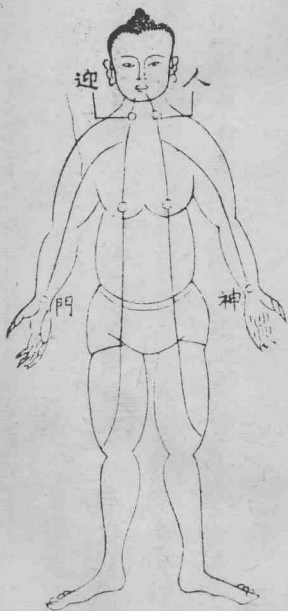
經脉別論篇曰食入於胃濁氣歸心淫精於脉脉氣流經經氣歸於肺肺朝百脉輸精於皮毛毛脉合精行氣於府

府精神明留於四藏氣歸於權衡權衡以平氣口成寸以
決死生又曰氣口者亦太陰也是以五藏六府之氣味皆
出於胃變見於氣口蓋以氣口色括五藏六府之總名也
此氣口之所爲寸口而人迎命門神門之脉又各有其經
也氣口成寸之位烏可以容三脉之紊而三脉自有本位
豈可以容牽合也哉脉要精微篇有尺而附上上附上之
分自是三部寸關尺之議本於此也脉經謂左手關前一
分爲人迎誤也愚嘗考之內經人迎診候乃是陽明胃脉
位在結喉兩傍動脉是也靈樞五色篇曰人迎盛堅者傷

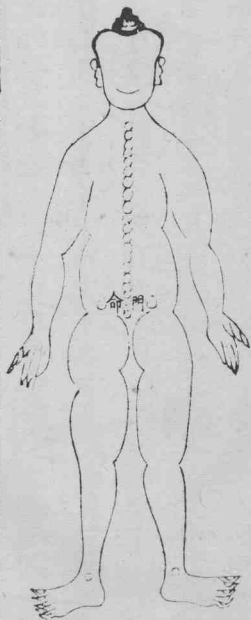
於寒氣口盛堅者傷於食綱目釋謂氣口脉在兩手掌後
手太陰之脉也人迎脉在結喉兩傍足陽明之脉也蓋謂
胃爲六府之源故與氣口配診以知疾病之端龐安常論
之詳矣茲不復贅考之神門脉內經有曰神門絕死不治
神門爲手少陰心經之動脉穴在掌後側寸之分與大淵
相對脉經謂兩手尺前爲神門誤也又以右尺爲命門抑
常考之命門在督脉十四椎下陷中兩腎之間與臍相對
固爲真元之根本性命之所關腎雖屬水而實有相火寓
於其中太極所謂動者靜之基則是靜而生水者本也動

而挾火者標也。虞天民謂命門象門中，棖闌司開闔之象，性其靜而闔，涵養乎一陰之真水動而開，鼓舞乎龍雷之相火，水爲常而火爲變也。可謂深得命門相火之旨者矣。王氏牽合以配三焦之過，而遂失其大經。弊延後世，無復覺焉。予自業醫問師，心毅汪先生首以此語，初尚未知深契，沉潛於茲二十餘年，方有定見。淵乎至哉！經義昭然，但學者不加察耳。傳弊日久，乘訛弗覺，今驟語之而不入也。故著脉訣辨妄以救之，惟其贅葦，故習以沐新盤，端有伏於同志君子。

人迎神門脈圖



命門脈圖



四時脉候

王機真藏篇曰脉從四時謂之可治脉弱以滑是有胃氣命曰易治取之以時

春脉者肝也東方木也萬物之所以始生也故其氣來爽弱輕虛而滑端直以長曰絃反此者病其氣來實而強此謂太過病在外其氣來不實而微此謂不及病在中太過則令人善怒忽忽眩冒而顛疾不及則令人胃痛引背下則兩胠滿春以胃氣為本春胃微絃曰平絃多胃少曰肝病但絃無胃曰死胃而有毛曰秋病毛甚曰今病

夏脉者心也南方火也萬物之所以盛長也故其氣來盛去衰曰鈞反此者病其氣來盛去亦盛此謂太過病在外其氣來不盛去反盛此謂不及病在中太過則令人身熱膚痛爲浸淫不及則令人煩心上見咳嗽下爲泄氣

夏以胃氣爲本夏胃微鈞曰平鈞多胃少曰心病但鈞無胃曰死胃而有石曰冬病石甚曰今病

秋脉者肺也西方金也萬物之所以收成也其氣來輕虛以浮來慳去散曰毛反此者病其氣來毛而中央堅兩傍虛此謂太過病在外其氣來毛而微此謂不及病在中太

過則令人逆氣而背痛不及則令人喘呼吸少氣而咳上
氣出血下聞病音

秋以胃氣爲本秋胃微毛曰平毛多胃少曰肺病但毛無
胃曰死胃而有絃者春病絃甚曰今病

冬脉者腎也北方水也萬物之所以合藏也其氣來沉而
搏曰石反此者病其氣來如彈石此謂太過病在外其去
如數此謂不及病在中太過則令人解佻脊痛而少氣不
欲言不及則令人心懸如病饑眇中清脊中痛少腹滿小
便變

冬以胃氣爲本冬胃微石曰平石多胃少曰腎病但石無
胃曰死石而有鈎曰夏病鈎甚曰今病

脾脉者土也孤藏以灌四傍者也平脾脉來如雞踐地和
柔相離其來如水之流此謂太過病在外如鳥之啄此謂
不及病在中太過則令人四肢不舉不及則令人九竅不
通

長夏以胃氣爲本胃惟奕弱曰平弱多胃少曰脾病但代
無胃曰死奕弱有石曰冬病甚曰今病

脉逆四時爲不可治必察四難而明告之所謂逆四時者

春得肺脉夏得腎脉秋得心脉冬得脾脉其至皆懸絕沉
瀦者命曰逆四時未有藏形於春夏而脉沉瀦秋冬而脉
洪大名曰逆四時也

凡脉順四時者謂春絃夏洪秋毛冬石中有和氣栗滑而
長乃是不病之人也得病則易爲治療蓋從和氣而生也
用法萬痊如氣反脉逆形氣相失名曰不可治是形盛氣
虛形虛氣盛故不可治也凡人形氣俱虛安穀者過期而
死不安穀者不過期而死安穀謂飲食且進期是八節之

氣候也

雞峯方

二十六脉主病

浮脉主表證爲風爲虛爲暑○浮而散者心也○浮而短瀆者肺也○浮而數者熱也○浮數之脉應發熱反惡寒者瘡疽也○左寸浮傷風發熱頭痛目眩○左關浮腹脹○左尺浮膀胱風熱小便赤澁○右寸浮傷風喘咳清涕○右關浮脾虛中滿○右尺浮風燥下焦大腸秘結

沉脉主裏證邪氣在藏也○沉細爲少氣○沉滑爲宿食

沉而遲者爲痼冷爲寒氣痛也○寸沉胸中停冷飲○關沉脇痛○尺沉腰寒足痛○瘡疽得沉脉爲邪氣深也難

治瀆後稍可治

遲脉主氣血不足之證爲寒爲虛○新病得之則正氣虛甚
久病得之可治○寸遲爲氣短○關遲爲脾胃虛寒不食
○尺遲男子爲腎虛便濁女子不月總爲藏寒泄泄小腹
痛腰足重

數主熱爲火爲瘡疽爲煩渴爲燥結○浮數爲表熱○沉數
爲裏熱○數而有力爲實熱○數而無力爲燥○數脉見
於無病之時主有瘡毒○寸數頭目之火○關數爲脾熱
口臭胃火嘔逆目熱肝火所致○尺數小便黃大便秘

滑脉主痰氣痰嘔痰逆之證○婦人太陰脉滑主有胎孕嘔吐○平人脉滑以弱是有胃氣無病

瀉脉主不足之證為虛為傷精為敗血為耗氣○寸瀉為陽虛頭痛○關瀉為腹痛脾氣不運行而飲食不化○尺瀉為脚痺腰膝沉困無力以行○女子脉瀉無孕主血少○有孕主胎痛

虛為不足之脉血氣俱弱為飲食少為四肢倦為自汗盜汗○寸虛為驚怖恍惚之證○關虛為脾胃不食○尺虛為腎水不足精滑之病

實爲有餘之脉實脉主氣壅食積內痛伏陽在內燥糞狂言
平人脉大實主有痢疾來宜先下之○平人脉實者不病
○病人脉實爲邪氣盛經曰邪氣盛則實○久病脉實者
凶○瘡疽人脉實者急下之以邪氣在裏故也

洪脉主血實積熱之證爲瘡瘍爲燥熱爲火盛爲口乾渴○
大小便難○平尺脉洪大爲病至宜先清利之

細脉爲不足之證○爲元氣虛○爲濡瀉○爲脫精○爲骨
痿寒濕○痰火病人脉細數者凶

長脉主氣有餘○爲內實爲身熱有汗○傷寒得長脉欲汗

而自解也○長而緩者百病皆愈

短脉主氣血不足○為內虛○為氣短不足以息○為宿食
壅滯為胃氣弱○短則氣病諸病脉短皆難治為真氣不
足故也

緊脉主邪氣盛為諸痛○浮緊身痛可汗之○沉緊腹痛可
下之○緊亦主癖積凡緊多是痛與積

緩脉為胃氣之脉主安和無病○浮緩為風邪皮膚不仁○
中緩為胃氣和平○凡病見緩脉為不治自愈○諸病脉
緩者將愈為胃氣回也

促脉爲陽獨盛而陰不能相和也○爲火熾爲痰塞爲拂鬱
爲血氣不疎通不已爲瘡瘍○發斑疹○促爲陽盛故也
退者佳不退者危

結脉爲陰盛而陽不能入也○爲思慮過多○爲脾氣不充

○爲宿食積滯○爲四肢不快爲氣所妨○陰凝則結

代脉爲一藏之氣絕不能動每至本藏一歇而餘藏代動此
爲元氣絕爲必死之人也○妊娠亦有代脉者此必二月
餘之胎也○痛甚之脉得之者不可准也

牢脉沉而有力動而不移之名○牢爲元氣將絕者凶○爲

氣喘息促○爲皮膚著腫○爲七情六極○牢而疾爲發
熱牢而遲爲發寒○遲疾不常寒熱往來○見牢脉者危
絃脉爲邪盛○絃緩者平脉也○絃緊者痛也○絃脉主瘧
主積○寸絃爲頭痛○關絃爲脇痛腹痛○尺絃爲疝痛
革脉爲不足○沉伏實大如鼓皮曰革革易常度也○爲陰
陽不交之痞○爲崩爲陷○有妊有墜○爲脹滿爲下脫
○爲中風感濕之疹

芤脉爲不足爲失血○寸芤主吐衄血病○關芤嘔血○尺
芤下血

(微)脈爲氣血不足○久病人脈微易治○平人脈微爲虛○
微脈見者可補益○寸微心虛少氣惡寒○關微脾胃虛
食少四肢乏力○尺微爲泄瀉少精崩漏

(弱)脈爲氣血不足猶愈於微脈○弱脈見者亦宜補○形氣
盛而脈弱者危不爾爲殃二脈皆不足也爲虛之甚

(動)脈爲神氣不安主驚恐悸怖○爲脫血虛勞

(伏)脈爲積癖氣不通暢○爲宿食不化氣○女人爲癥瘕○爲
真氣不行邪氣積伏

(濡)脈爲血氣不足之證○爲表虛多汗○氣怯力乏○濡瀉

為傷濕○寸濡驚悸○關濡少食○尺濡為泄下元氣虛
憊

統屬診法候病

病候所在逐部診視合位應時更滑者吉

合位如肺應皮毛心應血脉脾

應肌肉肝筋腎骨之類是也應時如春絃夏鈞秋毛冬石四季更滑是也更滑如經云脉弱以滑是有胃氣也病

脉反之大小獨異上下之至異同候分統屬為式六部脉

屬五藏應乎五行之氣氣同則合上達惟水下趨氣異俱

有陰陽升降之義

如左寸主心屬火氣同則合上炎氣異則分陰陽右寸主肺屬金氣同則合上

光氣異則分明暗左關主肝屬木氣同則合上達氣異則分春秋右關主脾屬土氣同則合上升氣異則分寒溫兩

尺主腎屬水氣同則合
下流氣異則分溢覆
故脉前後狀同統屬兼主其一寸

關病在前候兩尺病在後取

如左寸前以候心後候膻中
右寸前以候肺後候胸中左

關前候肝膽後以候膈右關前以候胃後候
脾宮兩尺前以候腎後候腹中之類是也

前後之狀異

者屬候岐之爲二上至病在前候下至病在後位前後互

觀和乖七病和平前後同中有異七者病擬

如上下之至
俱絃或絃兼

瀉則取兼瀉
之候爲病

前後強弱相同尤者之候病及前陽後陰候

病陰降陽升前溢後覆出部升降倣此洪細長短濡芤滑

瀉統中未詳屬相出入統屬兼審浮沉虛實浮表經脉皮

毛腠理四肢百節頭面背脊沉裏口舌咽喉骨髓五藏六

府大便小水兩傍外內亦分表裏侵外身熱侵內積滯經云

推而內之外而不內身有熱也惟而外之內而不外有心腹積也是已 虛為不足痺麻瀉痿

實為有餘脹壅痛秘統常屬寔法稽經旨附以管窺條陳

大意 注氏診候

統候

○浮以候表諸陽之位浮實為邪浮虛少氣浮盛按衰裏虛表

實浮有按無七根之喻平人壽夭患者不起心肺浮盛風

寒外鬱左關脉浮腹脹漫溢右關脉浮胃虛停食肝腎并

浮則為風水 其脉自沉外證腹滿不喘曰右水

沉以候裏諸陰之位沉實為積沉虛少氣寸沉氣鬱尺沉本

位喘嗽肺浮轉陷不吉肝腎并沉則為石水

寸口脉沉滑者中有水氣

面目腫大有熱或身體反腫而或惡風一身悉腫脉浮不竭續自汗出而無大熱者皆曰風水

遲為陰盛氣血凝泣遲實為疼遲虛寒滯消中夏月沉遲俱

忌寸遲少氣尺血不給

數為陽盛氣血燔灼數實為執數虛為燥浮數有力寒傷經

絡浮數無力傷風痰嗽浮數振寒或脉時數身有痛處皆

主壅作沉數有力實火內燦沉數無力虛勞為惡雜病初

逢多宜補藥病退數存未足為樂數退證危真尤以脫數

按不鼓虛寒相搏微數禁灸洪數爲火乍數乍疎魂歸岱
嶽細數而虛亡勞陰弱兼沉骨蒸兼浮喘作加之嗽汗喉
疼俱惡數候多凶自健猶可惟宜小兒傷寒孕瘧左寸數
兮惡吐頭疼數緊頭痛數虛口瘡數止腫毒數健爲狂短
數心痛洪數心煩右寸數兮肺金火燥數緊喉痛滑數喘
嗽沉滑骨蒸夏逢難保左關數緊脇痛數止多因怒過數
長渾身壯熱數絃則是肝火右關數兮口臭浮數易飢易
飽左尺數而或止俱主赤尿淋濁數虛下部生瘡右尺數

臨糞躁

滑為血聚為妊為痰宿食水飲積熱食溢決滑熱痰喘咳眩
運一二部逢女妊可決但滑而散三月之胎短滑酒傷或
為水逆脉弱以滑是有胃氣滑雜大小滑亂吐瀉秋逢浮
滑兒扶易蹇沉滑反時逢冬永決滑數痰多臑消死例左
寸短滑尺濇女人血崩右尺和滑為妊間滑阻月

濇為血少敗血惡寒滯下遺精瀉利汗泄浮濇而短肺之本
體浮濇惡寒沉濇腹疼緊數為痺絃數少血濇甚痰多最
難扶濟數更細濇虛勞永決寸濇尺絃腹痛可決寸脉浮
數尺濇下利血清沉絃細濇腹疼陰證之例

實為氣壅脹痛嘔吐脈實而滿四逆頭執春秋為順冬夏為
逸左寸逢實心熱咽乾右寸逢實氣壅痰厥左關腹脹脇
疼右關食難化尅左尺小便澀難右尺熱凝糞結

虛為虛候氣血耗散驚悸恍惚倦痿汗出虛太陽虛病屬內
傷夏虛傷暑身執汗泄輕按見虛隨位而別左寸昏運右
寸下血左關眼花右關倦泄左尺陰痿右尺瀉作尺虛寸
搏血崩可決肝腎并虛則死不治虛候宜補右氣左血浮
陽沉陰尺寸倣例、

洪為熱候隨宜而制浮洪無力虛火宜益沉洪有力實火宜

瀉洪緊癭疽洪長壯熱洪瀆而絃謂之三尅加以浮沉隨
位而決浮洪沉小表強裏怯浮細沉洪反推洪轉細今病
退砭傷洪數暴吐氣弱暮洪朝細服藥有效脉形今昨細
洪互變老人六脉浮洪兩寸洪盛俱逆一部獨洪病推少
壯逢洪可濟心微而肺洪盛左脇一點之疼心肝浮絃沉
洪肩背痛因提挈肺脾浮洪沉瀆食少腹膨浮細沉洪睡
中汗出

細爲少氣不足之候前細後大氣短前大後細脫血六脉勻
細男平而女懷胎洪細不調病忌瀉兼厥逆浮沉細爲氣

虛不足偏宜虛怯

緊為痰候寒和搏擊浮緊或瀆蒸之俱屬傷寒之始无汗寒熱鼻乾頭背俱疼強直左寸浮緊傷寒沉緊則為心氣右寸浮緊頭疼兼火痰鳴喘急沉緊滑為咳痰沉洪緊為喉痺左關浮緊筋疼沉緊脇疼寒鬱右關浮緊腹膨沉緊腹疼吐食良逢浮緊齶痛按瀆則為耳閉沉緊澀澁腹疼細緊小腸疝氣

緩為風熱膚頑癢痺洪緩濕熱細緩寒濕小兒風熱緩生急死浮緩傷風兼大同議自汗寒熱而顛頭背俱疼而急寸

逢浮緩左右俱主傷風左逢沉緩健忘右為短氣左關浮
緩風運沉緩氣虛左關浮緩腹膨沉緩少食從容和緩為
平尺逢浮緩足痿左尺沉緩澁頻月水多來右尺沉緩泄
瀉腸風入胃。

長為氣治兼諸濡滑為平心長神全尺長期順可卜老逢長
濡壽悠意為胃氣不足浮洪而長顛狂熱深傷寒熱長陽
明熱伏沉細而長為積高下須分左寸胃膈虛脹右寸痰
鬱左關肝氣脇疼右關則屬脾胃兼洪傷於肉葷兼滑傷
於酒水蕪滯雞腐所傷蕪絃萊果之滯蕪濡酒傷則瀉蕪

急腹疼左尺經水愆期右尺疝氣

短為氣虛脹疼虛吐上短下長痛在頭項下短上充清在腰足

促為陽盛為狂為怒王積於中脉因而阻漸退則生漸進不救病後得之幽期甚速

結為陰盛陽無所附浮結四肢浮腫沉結大便下紅一結一升再結二升浮沉結而侵內多陰少陽為蠱傷寒結代心

悸虛故

代為氣衰其死可卜宜於風熒痛極姪婦

牢為裏實胃氣不足脇痛疲瘍脹滿氣促

革為虛寒半產崩漏虛瀉失血精氣不固暴病可生久病命

死

絃為氣歛癆瘵拘急積飲寒熱陰虛冷痺浮絃無力外傷風
邪絃緊為寒絃緩為濕絃滑為痰絃細少氣春病無絃失
主非宜秋深絃盛金虛木實絃狀多同土逢木抑絃急而
散雜病不吉大抵十人九絃蕪之濡滑為胃蕪急則為疼
痛蕪洪則為火熾絃多胃少曰病但絃無胃曰死左浮絃
瀉夏與秋逢為瘡按之即滑熱多寒少矣疑絃蕪洪盛完

宜解邪散熱右關虛弱和輕補劑方施左浮絃濡氣虛脊
痛浮沉絃瀉痰盛榮虧沉小絃瀉虛汗無分盜自右洪絃
急陰虛火旺難醫左寸浮絃沉大心氣之痛浮絃而大按
瀉瀉發如痲右寸浮絃沉大病因痰火所為浮大虛為鼻
室無絃頭痛有時左關逢絃酒香浮沉之異浮陽沉陰內
寒外熱之持浮陰沉陽寒熱及之右關浮絃胃膨噫氣浮
絃按瀉易飽易餓絃細倦眠浮絃急為砂發絃細而急肝
之真藏形脾尺浮絃急下部為痛沉絃細瀉陰證寒羸雙
絃為飲並出而細左寸稀涎上溢關尺脇痛而推

動為体疼勞驚崩瀉在陽出汗在陰發熱

散為血耗表強裏怯浮洪蕪散夏月本体傷寒逢散證已咳
逆尋常散多非宜產後解索宜益

伏因有積脉藏不出伏細少氣伏數熱厥左寸脉伏神不守
合右寸逢伏毒發寅午戌年關尺伏逢為積或因痛極

乳為失血之候審位高低而出在上吐衄痰紅在下崩漏下
血、

滯為氣虛之候表虛少氣為原左寸心驚噫氣左關体弱目
昏左尺傷精陰痿小水頻數血崩右寸虛汗或為痔漏下

血右關食積右尺虛瀉未寧

微爲血少之候不能衝灌其經六脉俱微產絕肝腎俱微同
評左寸微盜汗左寸微惡寒右關微脇脹女微後患崩右
關微積食尺微瀆崩漏浮洪按微眇病者入幽冥在左遺
精崩帶在右虛瀉腸鳴

弱爲虛候內傷血氣老人爲宜少壯爲忌左寸逢弱盜汗心
悸右寸逢弱身疼短氣左關弱兮筋痠右關弱兮停食左
尺逢弱骨髓浮頻右尺逢弱臨晚熱至

汪氏
診法

屬候

〔左寸〕前候乎心。心司血脉汗。古其診浮滑。頭疼眩運多痰。浮滑而洪。女子懷孕可決。浮短浮洪。浮絃細急。頭痛浮瀼。頭運惡寒。讓而同。例浮兼三尅。三尅見洪條。下餘並同。頭運有痰沉濡。瀼絃憂氣鬱結。沉洪口渴。沉滑心熱。痰涎沉細。溢前心。膈虛膨宜益。沉瀼或兼之。絃沉短與。汗出沉短。大瀼虛煩不眠。三尅而沉。口乾上熱。

〔左寸〕後候膻中。宗氣浮瀼。或并其絃。臂膈惡寒。浮瀼三尅。臂疼沉逢。心惕沉瀼。或并其絃。或短。或芤。驚悸沉滑。沉洪。掌心熱鬱。

右寸前以候肺皮腠氣喉背鼻診之浮滑頭目眩運多痰
浮瀦兼絃頭痛惡寒同擬浮洪或溢頭痛痰火升騰浮絃
溢前氣少背肩脹急浮兼三射鼻崩浮短頭疼虛譏浮洪
而緊牙痛按虛下紅年高欬逆肺洪其死可必頭痛浮細
而堅虛汗浮細無力沉紅痰熱沉細而滑骨蒸三射兼沉
咳嗽痰紅火熾沉滑兼短兼洪沉瀦或絃參入沉短俱主
咳痰惟短兼諸少氣

右寸後候胸中上焦輸氣之位診之浮瀦或絃胸膈刺痛
沉短或兼諸滑沉瀦短氣沉絃洪瀦爲痰沉洪足熱糞秘

左關前位肝膽血筋目脇之司脉常見濇日後患風預決
春逢浮濇秋來為病先知浮洪或參絃濇俱為目疼浮洪
長為壯熱肝火之熾益主頭疼目眩女懷淫欲之思浮濇
或兼絃浮洪無力浮蕪滑小短六候絃推浮細濇絃急膝
筋強直沉滑或絃雜眩運奚疑沉濇或絃并至俱為脇脹
沉絃細濇麻木作於四肢沉洪體疼浮熱細長左積無移
左關後以候高中焦生發之機浮濇或絃并至俱為偏墜
沉濇或絃并至鬲脹有時沉濇洪絃鬲熱沉短鬲脹虛推
右關前候胃府納受飲食之職其脉浮蕪有六溢短洪細

滑瀆加之浮小瀆絃惡噦頭分虛實浮瀆絃大面熱浮瀆
按瀆食滯沉瀆或參乎絃沉短與之弱澁沉小食少嘔吐
沉短口淡無味沉短滑為酒傷芫見吐紅傷胃浮絃沉大
喜饑洪虛晚熱來去沉瀆絃大所萋有異兼虛腹脹兼實
消食沉短瀆微胃口積疼沉小瀆絃噫氣胸否

右關後候乃脾之使脾司運化四肢血氣其脉浮絃細瀆
寒傷於脾浮瀆或并其絃惡寒失衛小瀆弱易饑飽沉洪
實易消食沉小虛絃體熱沉短氣之不給沉瀆絃大食泄
芫為痰紅甚則痢崩下缺因虛瀉

兩尺前以候腎腰耳童精骨髓其應浮瀼浮絃而瀼耳無
聞浮短脛清浮滑而絃腰膝直沉絃大或兼瀼洪虛口乾
飲水沉急沉瀼腰疼緩細腰重傷濕弱短弱瀼耳鳴扎見
不能久視

兩尺後之浮位以候下部足脣應指浮瀼或絃蕪足清麻
木浮絃小急或浮緊俱為膝痛浮絃滿瀼脚氣浮短足難
遠行右逢浮小短瀼肛門痔漏為急

左尺後沉候腹下焦小膀胱陰應指沉短沉澁間叅絃至
遺精白帶老人小水頻頻妊逢沉瀼則為胎漏扎為莖屺

弱滑陰疼至於沉滑沉大或萋絃濇微為尿赤甚為小便
濁淋沉細陰囊濕痒小水頻數萋英偏墜萋之長覆經凝
短弱小便後小腹虛疼沉絃濇侵內小腹血痕

右尺後沉候腹後陰大府之關指下沉濇而或萋絃萋大
沉洪而健俱為大便燥艱沉小或萋絃俱為糞澹沉絃洪
無力澹結相參沉濇無力虛瀉宜固沉逢三尅瀉因食傷
沉滑洪滑熱利初興宜下沉短而濇久痢宜補脾鄉沉短
短滑與微俱為下血長覆為疝弱濇失氣亡陽統屬更僕
難盡姑且舉其二三診家常變之要幸勿視為迂談

汪氏
診法

脉分三部主病

夫診脉之道醫者之難精也若非燈下苦心勤於記誦參
師訪友晝夜不遑造次顛沛寤寐俯仰存心於此安能知
神聖之妙哉古人曰按其脉知其疾命曰神其探賾索隱
之妙也又曰切其脉治其病謂之巧以明其指別之功也
蓋三指相去毫厘之近主病若千里之遠觀夫指別之功
也世人固以為難命曰神豈容易可至哉常觀於經脉有
三部寸關尺也從魚際至高骨却行一寸曰寸從寸一分
曰魚際從寸至尺曰尺澤尺前寸後為關關前為陽則寸

口也關後為陰則尺脉也陰入陽出以關為界寸主上焦

頭首皮毛關主中焦脇腹及腰尺主下焦小腹及足此三

部所主之大畧也左手關前心之部也左手當關肝之部

也左手關後腎之部也右手關前肺之部也右手關上脾

之部也右手關後亦腎部也此六部原與脉訣藏府配診相同今尊內經診候故剛其

府之配也六部脉候各按四時而有胃氣命曰平人平人者不

病之謂也蓋平人之常氣稟於胃胃者平人之常氣也所

以人常稟氣於胃故脉以胃氣為本也蔡西山曰有胃氣

之脉不大不小不長不短不滑不瀦不浮不沉不運不疾

意思欣欣難以名狀此胃氣之脉也反此者病經曰察色
按脉先別陰陽蓋陰陽者天地之道也是以治病者必求
其本本爲陰陽四時寒暑五藏之根也以脉言之則浮沉
也以部言之則尺寸也故經云脉者陰陽之法以應五藏
是謂呼出心與肺吸入腎與肝呼吸之開脾受穀味其脉
在中也以浮沉論之則曰浮者陽也沉者陰也應在藏府
則浮而大散者心也浮而短濇者肺也所以心肺俱浮也
牢而長者肝也按之而大舉指來實者腎也所以肝腎俱
沉也遲緩而長者脾也脾爲中州所以脉在中也仲景曰

脉浮數動滑皆陽也沉瀆弱絃微皆陰也陽者熱也陰者寒也所以寒則脉來遲而沉熱則脉來浮而數故曰諸數爲熱諸遲爲寒無如此驗也脉經曰諸浮爲風諸緊爲痛諸伏爲聚諸絃爲飲衄者失血長則氣治短則氣病數則煩心大則病進浮爲在表沉爲在裏遲爲諸寒數爲諸熱形壯脉細少氣不足以息者危形瘦脉大胸中多氣者死形氣相得者生三五不調者病三部九候皆相失者死此先診脉之大法故曰凡治病則察其形氣色澤以治之無失其時也所以形氣相得者生色澤以浮者病易已脉從

四時者可治脉弱以滑者是有胃氣此皆易治也若形氣相失色不澤及脉逆四時或脉實益堅皆不可治所謂必察四難而明告之又若病熱脉靜瀉而脉大脫血而脉實汗後脉躁此皆難治也若瘡疽之人膿血大瀉脉滑數者難治也凡流膿多或如清泔脉滑大散寒熱發渴者不治也若患肺癰喘咳膿血脉見洪滑治之難痊脉洪數應當發熱而反惡寒頭項拘急四肢煩痛或腹戰慄渴甚者但有痛處必發瘡腫也

精義

脉氣形逆順

大凡診脉先定四時之脉便取太過不及虛實冷熱寒溢
至數損益陰陽盛衰五行生剋藏府所屬以爲大法然後
取其人之形神長短肥瘦氣候虛實盛衰性氣高下布衣
血食老幼強弱但順形神四時五行氣候無過者生之本
其形氣與五行相反者危脉有懸絕者死不治肥人脉細
小如絲欲絕者死羸人得躁脉者死人身濇而脉往來滑
者死人身滑而脉往來濇者死人身小而脉往來大者死
人身大而脉往來小者死人身短而脉往來長者死人身
長而脉往來短者死

脉病逆順

岐伯曰凡人形瘦脉大胸中多氣死形盛脉細少氣不足以息者危形氣相得者生三五不調者病人有強弱盛衰之不等而脉實應焉脉有陰陽虛實之不同而病實應焉脉病形證相應而不相反每萬舉而萬全少有乖張良工不能施其巧矣故脉之於病各有所宜有宜大宜小宜浮宜沉有不宜大不宜小不宜浮不宜沉爲醫不可以不早辯也

仁齋

直指

左有病而右痛右有病而左痛上有病而下痛

下有病而上痛此爲逆逆者死不治○腹脹病脉浮大者

生沉小者死○壯熱脉浮大者生沉微者死○顛癇脉亦然○譫語洪大者生○厥逆而脉微者死○暴忤脉實大者生而虛弱伏細者死○中毒脉洪大緊急者生微細而不齊者危○頭痛脉浮者安短濇者危○痢疾脉微細者生洪大者死○吐血發熱脉洪大者生細微者死不發熱細小者生洪大者危○傷寒發熱後脉沉靜者安洪大而躁者危○自汗脉虛細者安躁盛者危○厥逆之脉沉濇者生浮大者危○諸失血脉小弱者生洪大者危○久病脉細奕者生洪大者危○瀉泄脉微細者生浮大者危○

產後脉微小者生洪大而數者死○中風口禁脉浮遲而
靜者生洪數而氣急者死○上氣喘急面目俱浮脉浮滑
手足溫者生脉濇而四肢厥者死瘡疽脉洪大者生沉細
者危旣潰脉靜者安潰後洪大者厄○陽病得陰脉陰病
得陽脉者皆危○消渴脉數大者生虛細者死○霍亂之
脉浮洪者生虛細者死

六部平脉

浮大而散心之平絃而長肝之平按至骨舉指來疾而實
者腎之平也肺平浮而數脾胃平緩而滿指凡診脉下指

本部不平便可尋詳病情矣

醫通

脉有陰陽乘伏

難經云脉有伏匿然謂陰陽更相乘更相伏也脉居陰部而反陽脉見者為陽乘陰也脉雖時沉澹而短此謂陽中伏陰也脉居陽部而反陰脉見者為陰乘陽也脉雖時浮滑而長此謂陰中伏陽

脉有重陰重陽脫陰脫陽

難經云顛狂之脉三部陰陽俱盛是也又云重陽者狂重陰者顛脫陽者見鬼脫陰者目盲

重陰重陽是寸愈盛而尺愈盛脫陰脫陽是寸

至微而
尺至微

奇經八脉爲病

兩手脉浮之俱有陽沉之俱有陰陰陽皆實盛者此爲衝
督之脉也衝督之脉者十二經之道路也衝督用事則十
二經不復朝於寸口其人皆若恍忽狐疑不省必當猶豫
而兩心也

兩手陽脉浮而細微綿綿不可知俱有陰脉亦復細綿綿
此爲陰躄陽躄之脉也此人曾有病鬼魅風死若恍忽亡
人爲禍也

尺寸脉俱浮直上直下此為督脉腰背強直不得俛仰大人顛病小兒風癘疾尺寸脉俱牢直上直下此為衝脉胸中有病寒疝也二十九難曰奇經為病何如然陽維維於陽陰維維於陰陰陽不能相維則悵然失志溶溶不能自收陰蹻為病陽緩而陰急陽蹻為病陰緩而陽急衝之為病逆氣而裏急督脉為病脊強而厥任之為病其內若結男子為七疝女子為瘕聚帶之為病腹滿腰溶溶若坐水中陽維為病若寒熱陰維為病若心痛此奇經八脉之為病也

促結代脉辯

仲景云脉來緩

緩當作遲

時一止復來者名曰結又脉來動而

中止更來小数中有還者及動名曰結陰也脉來動而中止不能自還此動而中止復來代也得此脉者必難治自還者此動而中止復來如前動同而不數也故有結脉者有促脉者代脉者結者陰也陰盛則結脉來緩時一止復來曰結主胸滿煩躁促者陽也陽盛則促脉來數時一止復來曰促主積聚氣痞憂思所乘大抵結促之脉雖時一止為病脉非死也惟代者真死矣往來緩動中止不能自

還周而復動名曰代也代者死也仲景傷寒論云脉促代
心悸動炙甘草湯主之

高陽生脉訣假名

高陽生五代時人著脉訣歌括托為王氏叔和而今本雜
以繫古傷寒脉入式歌又被熊宗立妄註大為俗學之惑
叔和晉人也自有脉經尚復抵牾大段古書難尽信也脉
家書甚多當以內經為主滑氏診家樞要以沉浮遲數滑
瀦六者為提綱予補以有力無力二者丹溪以血氣痰火
為病之提綱則脉滑在血分而有餘為痰凡有形者從之

潛在氣分而有餘為火凡無形者從之浮在表沉在裏遲為寒數為熱有力為實無力為虛執此提綱脈可得而明矣醫通

脈大必病進說

內經脈要精微篇曰脈大則病進丹溪云脈血之所為屬陰大洪之名火之象屬陽其病得之於內傷者陰虛為陽所乘故脈大當作虛治之其病得於外傷者邪客於經脈亦大當作和勝治之合二者觀之皆病證方長之勢也謂

之病進不亦宜乎

格至
餘論

南按脉大則病進脉之大者乃邪氣之盛也邪氣盛則正氣虛可知矣先是正氣虛弱然後邪氣得以乘之而恣其盛大之勢脉為氣血之精華果無邪氣相干則自雍容和緩如蔡西山之所謂意思忻忻難以名狀今脉之大者謂其大而過於尋常時昔之時故知其為邪氣所乘也人雖病之未形而邪已形於脉中所以逆知病之必進也為治之計當先急則治其標發散邪氣隨後調其正氣庶幾可矣丹溪謂內傷者陽所乘外感者邪客經似以積病而言非為未病而進之謂也又謂脉血之所為屬陰經曰濁氣歸心淫精於脉奉要云脉不自行隨氣而至可見脉亦不可外氣而為言也王海藏云君兼臣權尤其曲說丹溪醫之哲也南何敢辯姑言之

以俟
知者

脉法部位表裏虛實主病提綱

浮以候衣沉以候裏虛則病虛實則和實各部所司病宜

分治寸脉候上心肺之位關脉候中肝脾之地尺脉候下
膀胱腎水大腸小腸皆在於內

左寸脉候

表虛主病浮而無力主表虛○自汗腠理不固○寒氣不
衛○惡寒○惡戰○惡風

表實主病浮而有力主表邪盛○頭痛○發熱○目眦赤
遊○身疼○或口乾

裏虛主病沉而無力主重虛○悸怖驚恐○惡人聲○精
神恍惚○健忘○夜不寐

裏實主病沉而有力爲裏實○心煩而躁○內熱○夢遺
○惡熱○口渴○顛狂○譫語

左關脉候

表虛主病浮而無力主表證○目視不明○目生花

表實主病浮而有力表邪證○主脇痛○腹脹○目痛○

目脹

裏虛主病沉而無力主裏證○爲驚恐○爲血痺○爲多
疑○爲猶豫

裏實主病沉而有力裏邪實○主肥氣○主多怒○爲筋

急○或疝痛

左尺脉候

表虛主病浮而無力主表虛○爲盜汗○爲耳聾○膀胱
癢○小便短

裏實主病浮而有力表邪實○爲淋瀝○小便難○便赤
便濁

裏虛主病沉而無力裏虛證○爲精冷不固○爲足寒○
爲腰冷腰重

裏實主病沉而有力裏實證○爲腎氣盛○陰旺○腰痛

膝痺○疝痛○左舉丸偏大

右寸脉候

表虛主病浮而無力表虛證○自汗○惡寒○惡風○皮
膚搔痒○背惡寒○噴嚏流清涕

表實主病浮而有力表實和盛為發熱○頭痛○頭風眩
運

裏虛主病沉而無力主裏虛○為短氣不續○為寒嗽○
虛喘○吐清痰

裏實主病沉而有力裏和盛○咳嗽有痰積○老痰咳吐

不出○氣壅○喘甚

右關脉候

表虛主病浮而無力主表虛○四肢不舉○倦怠嗜臥○
或面目浮腫

表實主病浮而有力主表實○主腹脹○胸膈否滿

裏虛主病沉而無力主裏虛○胃寒惡食○泄瀉○惡心
嘔吐翻胃

右尺脉候

表虛主病浮而無力與左同

表實主病浮而有力○主腸風○風痺○耳鳴

裏虛主病沉而無力○主腎虛○腰重如帶五千錢○腎水不足○腰痺不能轉掙

裏實主病沉而有力○主寒疝痛○腰痛○或為痢積

七情脉

七情之脉内傷五志喜則脉緩悲短憂瀆思結恐沉驚動怒急七脉五先審而處

妊娠脉

妊娠緊滑見於右關或吐傷損他部相參診之左脉或一

部或二部之洪滑。六脉相等。或尺旺或中衝而悠洋。男女之別。須審陰陽。或肺盛。陰狀多。俱主弄瓦。左尺盛。陽狀多。俱主弄璋。右關微弱。與數胎。防有損胎漏。若逢右革。必墮。堪傷。欲產脉歇。至或洪或細。臨生右關弱。宜施補湯。

脉證相友

脉證相友。醫不可治。春夏浮濇。秋冬浮大。老人太過。少壯不及。心痛脾疼。失血瀉痢。中惡金瘡。浮洪俱忌。傷寒熱病。腹滿水氣。中毒發狂。沉細不吉。產後潰瘡。俱嫌洪實。咳嗽沉伏。虛痛搏指。喘急細微。痿痺緊急。中病脉堅。外病脉濇。

汗出脉盛頭痛短澹。虛勞心數風家脾緩霍亂吐瀉脉微而澹。人瘦脉大有喘。形盛脉微短氣。更有傷寒陽病而脉逢陰。二周寸陷厥利而脉不至。脉微厥冷煩燥。脉遲而反消食。

脉證似友

脉證似友非友。因之而變無傷。極實而有羸狀。寒濕瘧脉沉細。極虛而有盛候。虛脉大而無常。病虛脉細。因服寒涼而搏指。陰虛出汗。誤服參芪而脉強。傷寒糞秘。脉遲胃實。宜下。痛風兼秘何妨。

人脉不應

人脉不應似證參詳人病而無惡證脉和終吉人安而有惡脉病屬膏肓。

各部不勝脉

各部不勝藏屬求之左關浮濇左寸沉微右寸洪數尺中緩遲右關絃急本病非宜。

勝負扶抑脉

樑論不勝春絃濇欺濇絃氣等病作秋時無絃春病無氣死推更有兼其所勝春絃而緩相持氣多為平氣少長夏

為病。無絃春病。無氣可知。死期。春絃鈎扶。易愈。春絃滑抑。退遲。勝負扶抑。偶舉可知。

平人止脉

平人脉止。年支參宛。年支三合。猶立。是足。申子辰水。土為之附。巳酉丑金。亥卯未木。寅午戌火。五行四局。次審年支。三合所屬。屬部逢止。是藏不足。死於不勝之年。月支不勝。有五假如。申年腎止。子年六月不祿。

真藏止脉

真藏止脉。斯為不及。大衍數推死期有異。蓋脉之動。五藏

54
之氣應之合乎先天五行生數之序法以水一火二木三
金四土五伍至為藏一周十周大衍數備五十無止藏氣
俱平五十中止一藏無氣止數有常死期可擬數法之止
從止數起凡五為周不及求止當其數而止者所應之藏
氣衰至於自旺日干不能自旺而死

無脉候

無脉之候所因不一久病無脉氣絕者死暴病無脉氣鬱
可治傷寒痛風痰積經閉憂驚折傷關格吐利氣運不應
斯皆勿忌

南北政脉不應

南北之政先立其年干分五運支立司天土運甲巳金運
乙庚水運丙辛木運丁壬火運戊癸土君餘臣司天分例
六化圖推少陽之右陽明治之陽明之右太陽治之太陽
之右厥陰治之厥陰之右少陰治之少陰之右太陰治之
子午之上少陰治之丑未之上太陰治之寅申之上少陽
治之卯酉之上陽明治之辰戌之上太陽治之巳亥之上
厥陰治之當歲年支司天移當中位為基南政司天在寸
政司天在尺南政甲巳土運喻君位坎面離少陰司天

兩寸不應少陰在泉兩尺不應三陰在左則左不應三陰

在右則右不應左右尺寸少陰為定北政乙庚丙辛丁壬

戊癸喻之臣輔位南面北居界少陰司天兩尺不應少陰

在泉兩寸不應左右同前之應脉無沉細俱宜諸脉不應

反診較之經文諸不應反其診則見矣王註反診謂覆手診之以沉為浮以天為細非其理也尺寸

反死歲當陰脉在寸反見于尺尺之陽脉而移于寸歲當陰脉在尺反見于寸寸之陽脉而移于尺尺寸相交

主死子午卯酉四年有之陰陽交危歲當陰脉在左反見于右右之陽脉而移于左歲當陰脉在右反見于左左之陽脉而移于右左右相交

主死寅申巳亥辰戌丑未八年有之

歌曰南政寸二尺居下北政尺上寸下推三陰司天不應

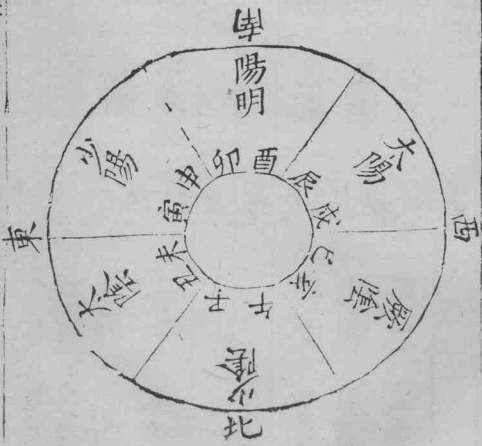
上在泉於下不應之太陰須診左寸尺厥陰右手尺寸持

少陰脈兼兩寸尺此理微妙誠難知

南北政脈不應須參看運氣易覽為詳明

矣

天六氣之化圖



南政三陰司天 南政太陰司天

兩寸不應

太陰 少陰 厥陰

甲午 陽明 甲子

左寸不應

少陽 太陰 少陰

巳未 太陽 巳丑

南政三陰在泉 南政太陰在泉

巳酉 陽明 巳卯

厥陰 少陰 太陰

兩尺不應

右尺不應

甲戌 太陽 甲辰

少陰 太陰 少陽

天司陰三政北 天司陰厥政南

應不尺兩

厥陰 少陰 太陰

壬子午 陽明 丙戌庚

太陽 厥陰 少陰

巳亥 少陽 巳巳

右寸不應

泉在陰三政北 泉在陰厥政南

癸卯酉 陽明 乙丁辛

太陰 少陰 厥陰

應不寸兩

甲寅 少陽 甲申

少陰 厥陰 太陽

左尺不應

北政太陰司天 北政厥陰司天

少陽	太陰	少陰	太陽
乙丁辛	太陽	少陽	癸巳亥

右尺不應
左尺不應

北政太陰在泉 北政厥陰在泉

丙戌庚	太陽	少陽	壬寅申
少陰	太陰	太陽	少陰

左寸不應

右寸不應

五逆脉

靈樞五禁篇曰熱病脉靜汗出脉盛燥是一逆也病泄脉
洪大是二逆也著痺不移脰肉破身熱脉偏絕是三逆也
溼而奪形身熱色天然白及後下血衄衄篤重是四逆也
寒熱奪形脉堅搏是謂五逆也犯五逆者為不治

王版篇曰腹脹身熱脉大是一逆也腹鳴而滿四肢清泄
其脉大是二逆也衄而不止脉大是三逆也咳且溲血脫
形其脉小勁是四逆也欬而脫形身熱脉小以疾是謂五
逆如是者不過十五日而死矣其腹大脹四末清脫形泄

甚是一逆也。腹脹便血其脉大時絕是二逆也。欬澀血形
肉腕脉搏是三逆也。嘔血胸滿引背脉小而疾是四逆也。
咳嘔腹脹且歿泄舌絕脉是五逆也。如是者不及一時而
死矣。工不察此者而刺之是謂逆治。

六絕脉 其經病其脉絕者死

衝陽絕死不治 足陽明胃經脉在足大指及陷中有動脉應指是也 尺澤絕死不治

手太陰肺經脉在手臂曲紋陷中有動脉應指是也 天府絕死不治 手太陰肺經脉在手臂內肩穎

下有動脉 太衝絕死不治 足厥陰肝經脉在足內大指後一寸動脉應指見 神門絕

死不治 手少陰心經脉在手掌內則有動脉應指是也 大谿絕死不治 足少陰腎經脉在足

內踝骨下有動
脉指指者沒也

七死脉

彈石脉在筋肉間按舉劈劈然腎絕也**雀啄脉**如雀之啄食連連湊指忽然上絕良久復來**屋漏脉**如殘漏之下良久一滴濺起無力**啄漏二脉**皆脾胃衰弱之絕脉也**解索脉**指下散亂無次序**鰓遊脉**在皮膚始則冉冉不動少焉而去久之倏而復來**魚翔脉**其脉本不動而末強搖**釜沸脉**在皮膚有出無入涌涌如羹上之波皆死脉也

至脉損脉死期脉候

脈經云熱病脈四至三日死矣。脈四至無病人一至病人
脈四至也。○熱病脈四至一日死矣。一六至半日死矣。忽
忽悶亂無死。○熱病脈六至半日死矣。急疾六至有頃死
熱病脈四損三日死。所謂四損無病人四至病人脈一至
名曰四損。○熱病脈五損一日死。所謂五損無病人脈五
至病人脈一至名曰五損。○熱病脈六損一時死。所謂六
損無病人脈六至病人一至名曰六損。各絕不至或久乃
至立死。

久病死期脈

久病反候春沉夏微秋洪冬浮過時命終尺脈上不至關
陰絕死於春夏寸脈下不至關陽絕於秋冬

虛數死期候

細數無力虛勞非宜數而有間月斷死期獨審盛衰三合
相欺三合見前如心獨盛申子辰危數而無間日斷死期旬餘
之內如月而推

死脈總類

帝曰見真藏曰死何也岐伯曰五藏皆稟氣於胃胃者五
藏之本藏氣者不能自致於手太陰必因於胃氣乃致於

手太陰也。故五藏各以其時自為而致於手太陰也。故邪勝者精氣衰也。故病甚者胃氣不能與之俱致於手太陰。故真藏之氣獨見者病勝藏也。故曰死。

人以水穀為本。故人絕水穀則死。脉無胃氣者死。所謂無胃氣者。但得真藏。脉不見胃氣也。所謂陰者。真藏也。見則為敗。敗必死也。凡持真脉之藏。脉者。肝至懸絕。急十八日死。心至懸絕。久日死。肺至懸絕。十二日死。腎至懸絕。七日死。脾至懸絕。四日死。三因俱搏。二十日夜半死。二陰俱搏。十三日夕時死。一陰俱搏。十日平旦死。所謂真藏。脉見皆

死也

真肝脉至中外急如循刀，刃責貴然如按琴瑟絃，色青白不澤，毛折乃死。○真心脉至，腎而搏，如循薏苡子累累然，色赤黑不澤，毛折乃死。○真脾脉至，弱而乍疎，乍數，色黃青不澤，毛折乃死。○真肺脉至，大而虛，如以毛羽中人膚，色白赤不澤，毛折乃死。○直腎脉至，搏而絕，如指彈石，辟辟然，色黃黑不澤，毛折乃死。○諸真藏脉見者，皆死不治也。

玉機真藏篇曰：五藏受氣於其所生，傳之於其所勝，氣舍

於其所生死於其所不勝病之且死必先傳行至其所不

勝病乃死此氣之逆行也故死肝受氣於心傳之於脾氣

舍於腎至肺而死緩者秋死急者庚辛日及日脯死也心受氣於脾傳之於

肺氣舍於肝至腎而死緩者冬死急者壬癸日及夜半死也脾受氣於肺傳

之於腎氣舍於心至肝而死緩者春死急者甲乙日及朝死也肺受氣於

腎傳之於肝氣舍於脾至心而死緩者夏死急者丙丁日及日中死也腎受

氣於肝傳之於心氣舍於肝至脾而死緩者長夏死急者戊巳日及辰戌丑

未日此皆逆死也一日一夜五分之此所以占生死之早

暮也大骨枯葉大肉陷下胸中氣滿喘息不便內痛引肩

項期一月死真藏見乃予之期日○大骨枯槁大肉陷下
胸中氣滿喘息不便內痛引肩項身熱脫肉破膈真藏見
十月之內死○大骨枯槁大肉陷下肩髓肉消動作益衰
真藏來見期一歲死○大骨枯槁大肉陷下胸中氣滿心
中不便肩項身熱破膈肉脫目眶陷真藏見目不見人立
死其見人者至其所不勝之時則死○急虛身中卒至五
藏絕閉脉道不通氣不往來譬於墮不可為期其脉絕不
未若人一息五六至其形肉不脫真藏雖不見猶死也○
三部九候皆相失者死上下左右之脉相應如參春者病

甚。上下左右之脉相失不可數者死。○中部之候雖獨調
衆藏相失者死。中剖之候相減者死。目眶內陷者死。○肉
脫身不去者死。尔踈尔數者死。直藏見形者勝。死形氣相
得者生。三五不調者病。○以左手足上去踝五寸按之
庶右手足當踝而彈之。其應過五寸以上蠕蠕然者不病
其應疾中手渾渾然者病。中手徐徐然者病。其應上不能
至五寸彈之不應者死。○形肉已脫九候雖調猶死。○形
盛脉細少氣不足以息者危。形瘦脉大胃中多氣者死。○
脉無胃氣曰逆逆則死。○肝見庚辛死。心見壬癸死。肺見

丙丁死腎見戊巳死脾見甲乙死○渾渾革至如湧泉病
進而色弊綿綿其去如絃絕者死○脉如轉豆者死脉如
偃刀者死脉湧湧不去者死脉忽去忽來暫止復來者死
脉中移者死脉分絕者死轉豆者為心真藏脉偃刀者為
肝真藏脉忽去忽來者為脾真
也藏脉三部脉如釜中湯沸朝得暮死半夜得日中死日中

得半夜死○九候之脉皆沉細懸絕者為陰主冬故以夜

半死○盛躁喘數者為陽主夏故以中日死○寒熱病者

以平旦死○熱中及熱病者以日中死○病風者以日夕

死○病水者以夜半死○其脉乍疎乍遲乍疾目乘

四季者死○脉浮而滑身汗如油喘息不休水漿不入身體不仁乍靜乍喘者死○汗出髮潤喘不休肺氣絕也主死○陽病獨留體如烟薰直視搖頭口不能言心先絕也○唇吻青四肢澌澌汗出肝先絕也○環口黎黑虛汗發黃脾先絕也○身熱喘麤見陰而多躁者死○頭目痛卒視無見者死○三部脉緊盛大汗出不解者死○陰陽尺寸俱虛者死○溫病汗不出出不至足者死○溫病襍襍大熱脉細小者死○咳而脫形發熱脉緊急者死○皮肉着骨者死○髮直如麻者死○口臭不可近者死○熱病

七八日當汗不得汗脈絕者死○面無光牙齦黑者死○
舌捲卵縮者死○目不回直視一日死○陰結陽絕目精
脫恍惚者死○陰陽竭絕目眶陷者死○遺尿不知者死
口如魚口不能閉而氣出多不及者死○肛門如竹筒大
便不禁不知者死○病人卧有邊不寧者死○吐痰如蟹
沫者死○面腫色蒼黑者死○表裏俱病者死○病已汗
身體不涼加喘瀉者死○病久妄言及不能言者不治熱
病者可治○病人陰陽俱絕撮空摸衣者死○汗出不流
舌捲黑者死○髮與肩衝起者死○病人爪甲青者死○

病人爪甲白者不治○病人脉絕口張足腫者五日死○
病人足跗上腫兩膝大如斗者十日死○病人陰囊及垂
腫者死○病人爪甲及肉黑者八日死